

**URZĄD MIEJSKI W SUWAŁKACH**  
**WYDZIAŁ ARCHITEKTURY I GOSPODARKI PRZESTRZENNEJ**  
**REFERAT URBANISTYKI**

**PROGNOZA ODDZIAŁYWANIA NA ŚRODOWISKO**  
**wplywu ustaleń miejscowego planu zagospodarowania przestrzennego terenu**  
**ograniczonego ulicami Tadeusza Kościuszki, Ludwika Waryńskiego,**  
**Wesołą i Wigierską w Suwałkach**



Autor:

mgr inż. inżynierii środowiska Bogdan Leszczyński

**GŁÓWNY SPECJALISTA**

*B*  
mgr inż. Bogdan Leszczyński

Suwałki, 2015r.

wyjęcie do publicznego udziału od 8.04.2015r. do 0.03.2017r.

## SPIS TREŚCI

1. Informacje o zawartości, głównych celach projektowanego dokumentu oraz jego powiązanie z innymi dokumentami.
2. Informacje o metodach zastosowanych przy sporządzaniu prognozy.
3. Propozycje dotyczące przewidywanych metod analizy skutków realizacji postanowień projektowanego dokumentu oraz częstotliwości jej przeprowadzania.
4. Informacje o możliwym transgranicznym oddziaływaniu na środowisko.
5. Istniejący stan środowiska oraz potencjalne zmiany tego stanu w przypadku braku realizacji projektowanego dokumentu.
6. Stan środowiska na obszarach objętych przewidywanym znaczącym oddziaływaniem.
7. Istniejące problemy ochrony środowiska istotne z punktu widzenia realizacji projektowanego dokumentu, w szczególności dotyczące obszarów podlegających ochronie na podstawie ustawy z dnia 16 kwietnia 2004 r. o ochronie przyrody.
8. Cele ochrony środowiska ustanowione na szczeblu międzynarodowym, wspólnotowym i krajowym, istotne z punktu widzenia projektowanego dokumentu, oraz sposoby, w jakich te cele i inne problemy środowiska zostały uwzględnione podczas opracowywania dokumentu.
9. Przewidywane znaczące oddziaływania, w tym oddziaływanie, bezpośrednie, pośrednie, wtórne, skumulowane, krótkoterminowe, średnioterminowe i długoterminowe, stałe i chwilowe oraz pozytywne i negatywne, na cele i przedmiot obszaru „Natura 2000” oraz integralność tego obszaru, a także na środowisko, a w szczególności na: różnorodność biologiczną, ludzi, zwierzęta, rośliny, wodę, powietrze, powierzchnię ziemi, krajobraz, klimat, zasoby naturalne, zabytki, dobra materialne, z uwzględnieniem zależności między tymi elementami środowiska i między oddziaływaniami na te elementy.
10. Rozwiązania mające na celu zapobieganie, ograniczenie lub kompensację przyrodniczą negatywnych oddziaływań na środowisko, mogących być rezultatem realizacji projektowanego dokumentu, w szczególności na cele i przedmiot ochrony obszaru Natura 2000 oraz integralność tego obszaru.
11. Rozwiązania alternatywne do rozwiązań zawartych w projektowanym dokumencie wraz z uzasadnieniem ich wyboru oraz opis metod dokonywania oceny prowadzącej do tego

wyboru albo wyjaśnienie braku rozwiązań alternatywnych, w tym wskazania napotkanych trudności wynikających z niedostatków techniki lub luk we współczesnej wiedzy.

12. Opis przewidywanych metod i częstotliwości monitoringu w przypadku znaczącego wpływu na środowisko, spowodowanego realizacją planu.

13. Streszczenie sporządzone w języku niespecjalistycznym.

## **1. Główne cele projektowanego dokumentu oraz jego powiązanie z innymi dokumentami**

Głównym celem opracowania miejscowego planu zagospodarowania przestrzennego terenu ograniczonego ulicami Tadeusza Kościuszki, Ludwika Waryńskiego, Wesołą i Wigierską w Suwałkach jest ustalenie nowych zasad i sposobu zagospodarowania całego tego obszaru.

Granice analizowanego obszaru zostały określone w załączniku graficznym do Uchwały Nr XLVI/504/2014 Rady Miejskiej w Suwałkach z dnia 26 lutego 2014 r. Plan obejmuje obszar o łącznej powierzchni około 5,33 ha.

### **Przedmiotem ustaleń planu są:**

- 1) tereny dróg publicznych, oznaczone na rysunku planu symbolem KD-Z i KD-L, w których końcowe litery określają klasę danej ulicy zgodnie z obowiązującą klasyfikacją dróg i ulic (Z – zbiorcza, L- lokalna);
- 2) tereny przestrzeni publicznych – dróg, parkingów, placów i zieleni, oznaczone na rysunku planu symbolem KD-P/ZP;
- 3) tereny zabudowy mieszkaniowej z usługami, oznaczone na rysunku planu symbolem MU;
- 4) tereny usług, oznaczone na rysunku planu symbolem U;
- 5) tereny usług oświaty, oznaczone na rysunku planu symbolem UO;
- 6) tereny urządzeń elektroenergetycznych, oznaczone na rysunku planu symbolem E.

### **Ustalenia z zakresu obsługi przez infrastrukturę techniczną:**

- 1) pobór wody dla potrzeb bytowych należy realizować z miejskich sieci wodociagowych istniejących lub po ich rozbudowie;

Prognoza Oddziaływania Na Środowisko Miejscowego Planu Zagospodarowania Przestrzennego Terenu ograniczonego ulicami Tadeusza Kościuszki, Ludwika waryńskiego, Wesolą i Wigierską w Suwałkach.

- 2) odprowadzenie ścieków sanitarnych z projektowanej i istniejącej zabudowy planuje się do kanalizacji miejskiej istniejącej lub po jej rozbudowie;
- 3) wody opadowe z ulic i parkingów należy odprowadzić do miejskiej sieci kanalizacji deszczowej istniejącej lub po jej rozbudowie, lub do gruntu;
- 4) przed odprowadzeniem ścieków do odbiornika, należy je oczyścić w stopniu określonym w przepisach szczególnych;
- 5) nakaz składowania, zagospodarowania lub utylizacji odpadów, stosownie do ich charakteru, na warunkach określonych przez gminę i w przepisach szczególnych;
- 6) nakaz realizacji zaopatrzenia w ciepło z miejskiej sieci ciepłowniczej i gazowej wszystkich nowych budynków,
- 7) zaopatrzenie w gaz poszczególnych budynków przewiduje się docelowo z systemu sieci gazowej;
- 8) nakaz realizacji zasilania w energię elektryczną planowanych terenów budowlanych w oparciu o istniejące w granicach opracowania stacje transformatorowe oraz projektowane stacje transformatorowe;
- 9) obsługę telekomunikacyjną należy rozwiązać w oparciu o istniejące i projektowane sieci telefoniczne;

**Zapisy zaproponowane w projekcie miejscowego planu zagospodarowania przestrzennego są zgodne z następującymi dokumentami nadrzędnymi:**

- „Planem zagospodarowania przestrzennego Województwa Podlaskiego” zatwierdzonym uchwałą Sejmiku Województwa Podlaskiego z dnia 27 czerwca 2003 r.

Cele zagospodarowania przestrzennego nawiązujące do celów określonych w „Koncepcji polityki przestrzennego zagospodarowania kraju”, innych dokumentach rządowych oraz strategii rozwoju województwa podlaskiego, odnoszące się do:

1. Efektywnego wykorzystania stanu zagospodarowania,

Prognoza Oddziaływania Na Środowisko Miejscowego Planu Zagospodarowania Przestrzennego Terenu ograniczonego ulicami Tadeusza Kościuszki, Ludwika waryńskiego, Wesołą i Wigierską w Suwałkach.

2. Tworzenia warunków do poprawy jakości życia i rozwoju zrównoważonego,
3. Zwiększenia konkurencyjności województwa.

Założenia zapisane w projekcie miejscowego planu zagospodarowania przestrzennego są spójne z „Planem zagospodarowania przestrzennego Województwa Podlaskiego” w zakresie:

- zagospodarowania terenu z uwzględnieniem zasady zrównoważonego rozwoju,
- poprawy jakości życia poprzez wprowadzenie nowych terenów publicznych, komunikacyjnych,
- adaptacji istniejących dóbr materialnych.

- Programem Ochrony Środowiska Województwa Podlaskiego na lata 2011 – 2014 uchwalonym Uchwałą Nr XII/121/2011 Sejmiku Województwa Podlaskiego z dnia 24 października 2011r.

Główne założenia tego programu to:

1. Zachowanie, odtworzenie i zrównoważone użytkowanie różnorodności biologicznej na różnych poziomach organizacji: na poziomie wewnątrzgatunkowym (genetycznym), gatunkowym oraz ponadgatunkowym (ekosystemowym) oraz georóżnorodności;
2. Zmniejszenie zagrożenia hałasem poprzez obniżenie jego natężenia do poziomu obowiązujących standardów;
3. Ochrona przed polami elektromagnetycznymi;
4. Ograniczanie zużycia energii oraz zwiększenie wykorzystania odnawialnych źródeł energii.

W projektowanym dokumencie znalazły się główne założenia i zasady mające odzwierciedlenie w Programie Ochrony Środowiska Województwa Podlaskiego na lata 2011 – 2014.

- utrzymanie norm odnośnie dopuszczalnych poziomów hałasu w środowisku określonych w przepisach szczególnych,
- dotrzymanie standardów jakości środowiska w odniesieniu do pola elektromagnetycznego,
- ochrona terenów zabudowy mieszkaniowej.

Prognoza Oddziaływania Na Środowisko Miejscowego Planu Zagospodarowania Przestrzennego Terenu ograniczonego ulicami Tadeusza Kościuszki, Ludwika waryńskiego, Wesołą i Wigierską w Suwałkach.

- „Strategia zrównoważonego rozwoju miasta Suwałki do roku 2020” uchwaloną uchwałą Nr XIX/159/07 Rady Miejskiej w Suwałkach z dnia 28 grudnia 2007 r.

Główne cele strategiczne zapisane w dokumencie:

1. Poprawa warunków życia mieszkańców i stanu bezpieczeństwa publicznego;
2. Tworzenie warunków do rozwoju gospodarczego, w tym turystyki i usług o znaczeniu ponadlokalnym w sferze edukacji, kultury i sztuki oraz ochrony zdrowia;
3. Tworzenie warunków do rozwoju współpracy międzynarodowej i trans granicznej;
4. Modernizacja i rozbudowa infrastruktury technicznej miasta;
5. Ochrona zasobów przyrodniczych i dziedzictwa kulturowego oraz racjonalne zagospodarowanie przestrzeni miejskiej.

Założenia sformułowane w „Strategii zrównoważonego rozwoju miasta Suwałki do roku 2020” częściowo są wprowadzane poprzez realizację miejscowego planu zagospodarowania przestrzennego:

*-określenie zasad modernizacji, rozbudowy i budowy systemów komunikacji infrastruktury technicznej,*

*-zagospodarowanie terenu przy uwzględnieniu wskaźników powierzchni biologicznie czynnej w odniesieniu do powierzchni działki budowlanej.*

- „Studium uwarunkowań i kierunków zagospodarowania przestrzennego gminy miasta Suwałki” uchwalonym uchwałą Nr XXII/238/2012 Rady Miejskiej w Suwałkach z dnia 30 maja 2012 r.

Zgodnie z ustaleniami zawartymi na rysunku Studium uwarunkowań i kierunków zagospodarowania przestrzennego miasta Suwałki obszar w granicach objętych uchwałą intencyjną położony jest w jednostce podstawowej A7.

Jak wynika z ustaleń tekstu Studium dla jednostki podstawowej A7 funkcją dominującą jest mieszkalnictwo podbudowane usługami, w tym publicznymi z zakresu oświaty. Priorytetem w kształtowaniu przestrzeni powinny być:

- wytyczne konserwatorskie dotyczące obszaru objętego planem, a przede wszystkim dotyczące rewitalizacji obiektów zabytkowych, ze względu na fakt położenia jednostki w strefie ochrony konserwatorskiej, wpisanej do rejestru zabytków,
- uporządkowanie i uzupełnienie zabudowy,
- rozbudowa układu komunikacyjnego, w tym budowa komunikacji wewnętrznej wraz z parkingami,
- rozbudowa infrastruktury.

Przeznaczenie w miejscowym planie zagospodarowania przestrzennego terenów pod realizację nowych inwestycji, stanowiących uzupełnienie istniejących obszarów zurbanizowanych, jest zgodne z ustaleniami obowiązującego Studium uwarunkowań i kierunków zagospodarowania przestrzennego miasta Suwałki, zmienionego w pełnym zakresie uchwałą Nr XXII/238/2012 Rady Miejskiej w Suwałkach z dnia 30 maja 2012 r.

- „Programem ochrony środowiska dla miasta Suwałki na lata 2012-2015” uchwalonym uchwałą Nr XVII/178/2012 Rady Miejskiej w Suwałkach z dnia 25 stycznia 2012 r.

Program obejmuje następujące zagadnienia merytoryczne:

- ochronę środowiska przyrodniczego,
- gospodarkę leśną,
- gospodarkę wodną,
- ochronę środowiska przed zanieczyszczeniami,
- sprawy bezpieczeństwa ekologicznego,
- kształtowanie świadomości ekologicznej,
- propagowanie proekologicznych form działalności gospodarczej.

Główne funkcje „Programu...” to:

1. Realizacja polityki ekologicznej państwa na terenie miasta,
2. Strategiczne zarządzanie regionem w zakresie ochrony środowiska i gospodarki odpadami,



Prognoza Oddziaływania Na Środowisko Miejscowego Planu Zagospodarowania Przestrzennego Terenu ograniczonego ulicami Tadeusza Kościuszki, Ludwika waryńskiego, Wesolą i Wigierską w Suwałkach.

3. Wdrażanie zasady zrównoważonego rozwoju,

4. Przekazanie informacji na temat zasobów środowiska przyrodniczego oraz stanu poszczególnych komponentów środowiska,

5. Przedstawienie problemów i zagrożeń ekologicznych, wraz z propozycją sposobów ich rozwiązania w określonym czasie,

Założenia zapisane w „Programie ochrony środowiska dla miasta Suwałki na lata 2012-2015” znalazły swoje odzwierciedlenie w planie zagospodarowania przestrzennego:

*- utrzymanie norm odnośnie dopuszczalnych poziomów hałasu w środowisku określonych w przepisach szczególnych, poprzez kształtowanie układu komunikacyjnego, odsunięciu linii zabudowy w planie zagospodarowania przestrzennego,*

*- ochrona wód powierzchniowych,*

*- ochrona powietrza atmosferycznego.*

- „Regulaminem utrzymania czystości i porządku na terenie miasta Suwałk” uchwalonym uchwałą Nr XXVI/269/2012 Rady Miejskiej w Suwałkach z dnia 26 września 2012 r.

Dokument określa:

1. Wymagania w zakresie utrzymania czystości i porządku na terenie nieruchomości w mieście Suwałki

2. Zasady pozbywania się odpadów komunalnych lub nieczystości ciekłych z nieruchomości oraz z terenów przeznaczonych do użytku publicznego

3. Obowiązki osób utrzymujących zwierzęta domowe, mające na celu ochronę przed zagrożeniem lub uciążliwością dla ludzi oraz przed zanieczyszczeniem terenów przeznaczonych do wspólnego użytku

Ustalenia planu zagospodarowania przestrzennego dotyczące gospodarki odpadami są zgodne z Regulaminem utrzymania czystości i porządku na terenie miasta Suwałk”.

## **2. Informacje o metodach zastosowanych przy sporządzaniu prognozy.**

Prognozę oddziaływania na środowisko przyrodnicze projektu miejscowego planu zagospodarowania przestrzennego terenu ograniczonego ulicami Tadeusza Kościuszki, Ludwika Waryńskiego, Wesołą i Wigierską w Suwałkach opracowano na podstawie:

- ustawy z dnia 3 października 2008 r. o udostępnianiu informacji o środowisku i jego ochronie, udziale społeczeństwa w ochronie środowiska oraz o ocenach oddziaływania na środowisko (Dz. U. Nr 199, poz.1227 z 2008 r. z późn. zm.),
- ustawy „Prawo ochrony środowiska” (Dz. U. Nr 62, poz.627 z 2001 r. z późn. zm.), art. 17 pkt. 4 ustawy z dnia 27 marca o planowaniu i zagospodarowaniu przestrzennym (Dz. U. z 2012r. poz.647, poz. 951 ),
- uchwały nr XLVI/504/2014 Rady Miejskiej w Suwałkach z dnia 26 lutego 2014 r. w sprawie przystąpienia do sporządzania miejscowego planu zagospodarowania przestrzennego terenu ograniczonego ulicami Tadeusza Kościuszki, Ludwika Waryńskiego, Wesołą i Wigierską w Suwałkach,
- projektu miejscowego planu zagospodarowania przestrzennego terenu ograniczonego ulicami Tadeusza Kościuszki, Ludwika Waryńskiego, Wesołą i Wigierską w Suwałkach.

Zgodnie z art. 17 pkt. 4 Ustawy z dnia 27 marca 2003 r. o planowaniu i zagospodarowaniu przestrzennym (Dz.U. z 2012r. poz. 647) projekt planu miejscowego sporządza się wraz z prognozą oddziaływania na środowisko przyrodnicze.

Celem prognozy jest określenie wpływu na środowisko:

- skutków wynikających z projektowanego przeznaczenia terenu,
- skutków realizacji projektu miejscowego planu na poszczególne komponenty środowiska we wzajemnym ich powiązaniu i krajobraz.

Prognoza ocenia:

- stan i funkcjonowanie środowiska,

Prognoza Oddziaływania Na Środowisko Miejscowego Planu Zagospodarowania Przestrzennego Terenu ograniczonego ulicami Tadeusza Kościuszki, Ludwika Waryńskiego, Wesołą i Wigierską w Suwałkach.

- rozwiązania funkcjonalno-przestrzenne projektu planu w aspekcie uwarunkowań ekofizjograficznych i zgodności z przepisami prawa z zakresu ochrony środowiska,
- zagrożenia dla środowiska i zmiany w krajobrazie.

Zakres i stopień szczegółowości informacji, które są zawarte w prognozie oddziaływania na środowisko do projektu miejscowego planu zagospodarowania przestrzennego terenu ograniczonego ulicami Tadeusza Kościuszki, Ludwika Waryńskiego, Wesołą i Wigierską w Suwałkach został uzgodniony z Regionalną Dyrekcją Ochrony Środowiska w Białymstoku Wydział Spraw Terenowych I w Suwałkach pismem z dnia 24.06.2014 r., znak WSTL.411.1.9.2014.DKV i Państwowym Powiatowym Inspektorem Sanitarnym w Suwałkach pismem z dnia 10.07.2014r., znak NZ.5501.6.2014.

Prognoza niniejsza składa się z części opisowej i załączników graficznych /uwarunkowania przyrodnicze - załącznik nr 1 do prognozy, rysunek obowiązującego planu – załącznik nr 2, rysunek projekt planu – załącznik nr 3/

W prognozie zastosowano następujące metody prognozowania:

- indukcyjno-opisową,
- analogii środowiskowych,
- diagnozy stanu środowiska na podstawie kartowania terenowego jako punktu wyjścia ekstrapolacji w przyszłość,
- analiz kartograficznych.

Prognozę oddziaływania na środowisko dotyczącą projektu miejscowego planu zagospodarowania przestrzennego terenu ograniczonego ulicami Tadeusza Kościuszki, Ludwika Waryńskiego, Wesołą i Wigierską w Suwałkach sporządzono na podstawie wizji terenu oraz analizy następujących materiałów:

- Opracowanie fizjograficzne ogólne do planu ogólnego zagospodarowania przestrzennego aglomeracji m. Suwałki woj. suwalskie z 1979 r.,
- Studium uwarunkowań ekofizjograficznych miasta Suwałki z 2004 r,

- Opracowanie ekofizjograficzne podstawowe na potrzeby miejscowego planu zagospodarowania przestrzennego terenu ograniczonego ulicami Tadeusza Kościuszki, Ludwika Waryńskiego, Wesołą i Wigierską w Suwałkach,
- Studium uwarunkowań i kierunków zagospodarowania przestrzennego gminy miasta Suwałki,
- Klimat województwa podlaskiego - IMiGW Andrzej Górniak,
- Analiza i ocena zasobów przyrodniczych miasta Suwałk 2010.

### **3. Propozycje dotyczące przewidywanych metod analizy skutków realizacji postanowień projektowanego dokumentu oraz częstotliwości jej przeprowadzania.**

W związku z charakterem dokumentu, którego zapisy są wytycznymi do pozwoleń na budowę w tym rejonie miasta, stopień i zakres jego realizacji będzie weryfikowany przynajmniej raz na 4 lata. Sprawozdanie z realizacji polityki przestrzennej miasta zgodnie z art. 32 ustawy z dnia 27 marca 2003 r. o planowaniu i zagospodarowaniu przestrzennym (Dz.U. Nr 80 poz. 717 z późn. zmianami) Prezydent Miasta przeprowadza przynajmniej raz w ciągu kadencji.

Przedmiotowy teren stanowi powierzchnię zurbanizowaną. W związku z tym nie proponuje się przeprowadzania monitoringu skutków realizacji postanowień projektowanego dokumentu.

Obszar opracowania jest zabudowany w większości obiektami o funkcji mieszkaniowej i budynkami usługowymi. Projekt planu zagospodarowania przestrzennego terenu ograniczonego ulicami Tadeusza Kościuszki, Ludwika Waryńskiego, Wesołą i Wigierską w Suwałkach podyktowany jest potrzebą porządkowania tej części miasta. Dotyczy to szczególnie przepustowości układu komunikacyjnego, wprowadzenia rozwiązań komunikacji wewnątrzosiedlowej, uporządkowania terenów zabudowanych.

Oddziaływanie na środowisko, nawet przy realizacji wszystkich zapisów w projektowanym planie nie powinno zmienić się na tyle by konieczne było wprowadzenie nowych metod obserwacji stanu środowiska.

Rozbudowa układu komunikacyjnego przedmiotowego obszaru, rozszerzenie funkcji mieszkaniowej oraz towarzyszących im usług nie będą miały zauważalnego wpływu na komponenty środowiska takie, jak: klimat akustyczny, stan powietrza oraz stan wód podziemnych.

#### **4. Informacje o możliwym transgranicznym oddziaływaniu na środowisko.**

Miasto Suwałki zlokalizowane jest w linii prostej około 24 km od granicy Litewskiej, 30 km od granicy Rosji (Obwód Kaliningradzki), 40 km od granicy Białoruskiej. Są to nasi najbliżsi sąsiedzi. Pozostałe państwa sąsiadujące z Polską takie jak Ukraina, Słowacja, Czechy, Niemcy oddalone są kilkaset kilometrów od Suwałk.

Ze względu na istniejący sposób zagospodarowania objętego planem terenu jak i dopuszczone do realizacji inwestycje stanowiące jego uzupełnienie i kontynuację, które to inwestycje nie są zaliczane do przedsięwzięć mogących zawsze znacząco oddziaływać na środowisko wskazanych w § 2 Rozporządzenia Rady Ministrów z dnia 9 listopada 2010 r. w sprawie przedsięwzięć mogących znacząco oddziaływać na środowisko (Dz.U. z dnia 12 listopada 2010 r.) nie stwierdza się możliwości znaczącego transgranicznego oddziaływania na środowisko na skutek realizacji projektu miejscowego planu zagospodarowania terenu ograniczonego ulicami Tadeusza Kościuszki, Ludwika Waryńskiego, Wesołą i Wigierską w Suwałkach.

Nie przewiduje się negatywnego oddziaływania zrealizowanych w ramach planu przedsięwzięć na tereny bezpośrednio sąsiadujące, na tereny położone poza granicą miasta, a tym bardziej na tereny najbliższych naszych sąsiadów tj. Rosji, Litwy i Białorusi.

W związku z powyższym nie zachodzi potrzeba wszczęcia postępowania w sprawie transgranicznego oddziaływania pochodzącego z terytorium Rzeczypospolitej Polskiej w przypadku projektów polityk, strategii, planów i programów określonego w art. 113 ustawy z dnia 3 października 2008 r. o udostępnieniu informacji o środowisku i jego ochronie, udziale

społeczeństwa w ochronie środowiska oraz o ocenach oddziaływania na środowisko (Dz.U.Nr 199, poz.1227 z 2008 r.)

## **5. Istniejący stan środowiska oraz potencjalne zmiany w przypadku braku realizacji**

Teren objęty opracowaniem planu o powierzchni około 5.33 ha, obejmuje tereny zurbanizowane, położone w śródmieściu, w kwartale ulic Tadeusza Kościuszki, Ludwika Waryńskiego, Wesołej i Wigierskiej. Teren zainwestowany poprzez zabudowę mieszkaniową i usługową, tereny komunikacyjne. Cały obszar objęty opracowaniem planu objęty jest strefą ochrony konserwatorskiej i stanowi część obszaru wpisanego do rejestru zabytków jako układ urbanistyczny miasta Suwałki na mocy decyzji KL.WKZ 534/31/d/79 z dnia 15.05.1979 r. W granicach planu znajdują się obiekty wpisane do rejestru zabytków lub ujęte w ewidencji zabytków miasta Suwałk.

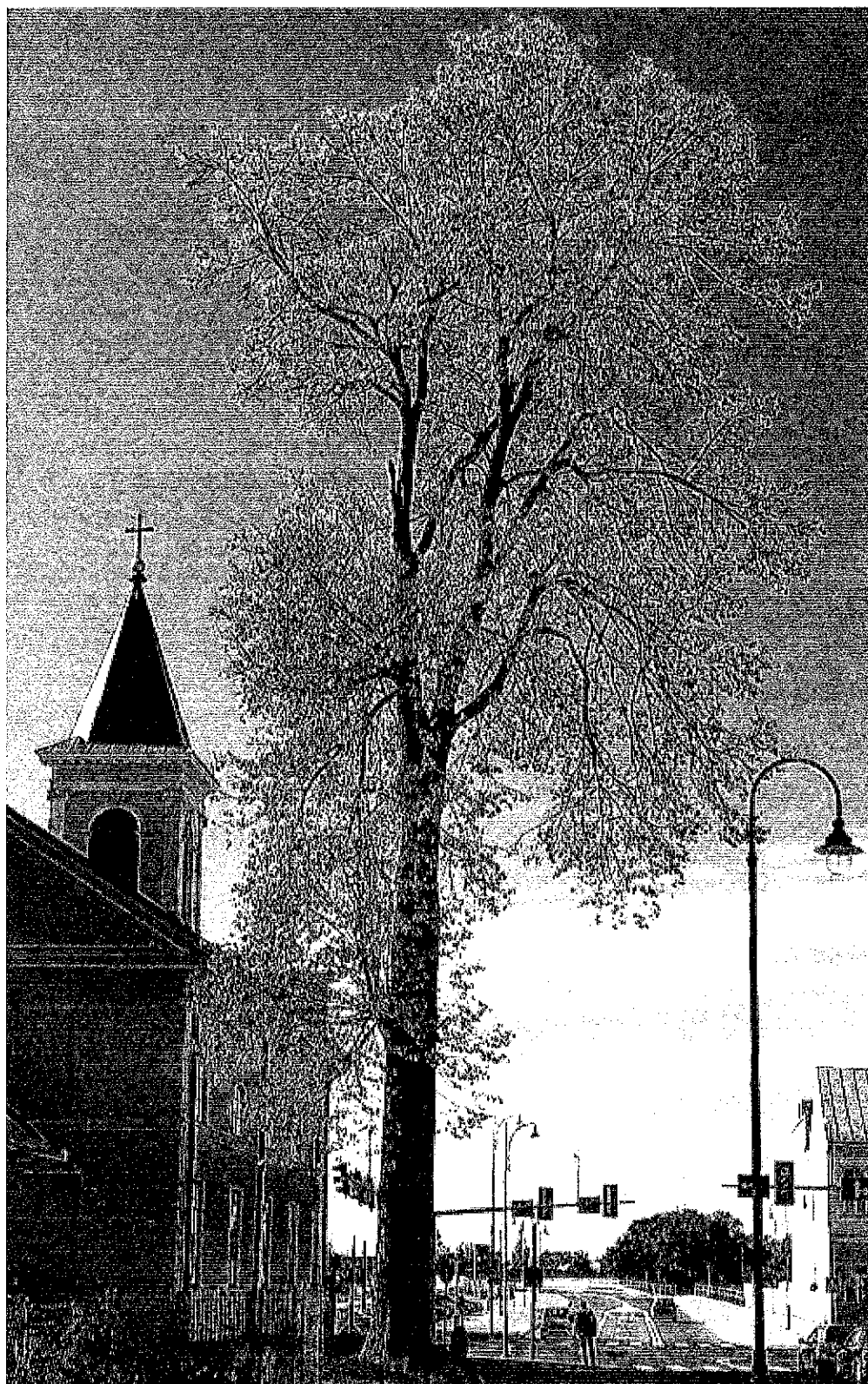
Na terenie objętym planem występują dwa pomniki przyrody.

Przy ul. Wesołej nr 13 na działce Skarbu Państwa rośnie klon zwyczajny (zdjęcie na stronie tytułowej prognozy) zarejestrowany jako pomnik przyrody nr 588 S na podstawie Rozporządzenia Nr 222/98 Wojewody Suwalskiego z dnia 14.12.1998r. / Dz. Urz. Woj. Suw. Nr 74,poz.510 /.

W pasie drogowym ul. Wigierskiej, w pobliżu kościoła ewangelickiego rośnie lipa drobnolistna zarejestrowana jako pomnik przyrody nr 587 S na podstawie Rozporządzenia Nr 222/98 Wojewody Suwalskiego z dnia 14.12.1998 r. / Dz. Urz. Woj. Suw. Nr 74, poz.510 /.

Struktura użytkowania obszaru opracowania miejscowego planu zagospodarowania przestrzennego terenu ograniczonego ulicami Tadeusza Kościuszki, Ludwika Waryńskiego, Wesołą i Wigierską w Suwałkach:

B – tereny mieszkaniowe – 64 %



*Zdjęcie lipy drobnolistnej zarejestrowanej jako pomnik przyrody nr 587 S*

dr –drogi – 14 %

Bi – inne tereny zabudowane – 22 %

Pod względem fizyczno-geograficznym opracowywany teren leży w obrębie Pojezierza Litewskiego, mikroregion Obniżenie Suwalskie i wchodzi w skład mezoregionu Równina Augustowska. Mikroregion Obniżenie Suwalskie położony jest na poziomie 150-190 m n.p.m. Jest to szeroki szlak odpływu fluwioglacjalnego, na osi którego wcięta jest meandrująca dolina rzeki Czarnej Hańczy z wyraźnymi poziomami tarasowymi.

W dolinie Czarnej Hańczy wyróżnia się trzy tarasy erozyjno-akumulacyjne:

- taras I – zalewowy, w poziomie ok. 0,5m nad średnim stanem rzeki,
- taras II- nadzalewowy, sandrowy, wznosi się od 6,5 do 8,5 m ponad poziom rzeki, występuje on wyraźnie po obu brzegach rzeki; na tym tarasie zlokalizowana jest znaczna część miasta Suwałki
- taras III- sandrowy o charakterze szczątkowym, wznosi się on na wysokość od 11 do 19 m ponad poziom rzeki.

Teren objęty niniejszym opracowaniem to taras nadzalewowy II rzeki Czarnej Hańczy pochodzenia fluwialnego, obszar prawie płaski, dający możliwość dowolnej lokalizacji budynków, rozciągający się na poziomie 166,2 – 169, m n.p.m.

Analizowany teren znajduje się w obszarze o swobodnym zwierciadle wód gruntowych zasilanych wodami opadowymi, infiltracyjnymi i spływem podziemnym z sąsiednich obszarów, zwierciadło o charakterze swobodnym. Warstwa wodonośna zbudowana jest ze żwirów, pospółek, piasków grubo i średnioziarnistych. Utwory gruboziarniste mają przewagę w budowie tej warstwy, co powoduje, że parametry hydrogeologiczne warstwy są dobre. Głębokość do wód gruntowych zależy od miąższości warstwy przepuszczalnej, od intensywności i długotrwałości opadów atmosferycznych.

Zwierciadło wody na analizowanym obszarze występuje na głębokości od 2 do 10 m ppt. (wyciąg ze Studium uwarunkowań ekofizjograficznych miasta Suwałki M. Tatarata.), tworząc dogodne warunki do realizacji budynków.



Środowisko gruntowo-wodne, szczególnie wód podziemnych, może być narażone na zanieczyszczenie w wyniku:

- lokalizacji na terenie aglomeracji miejskiej,
- braku izolacji pierwszej użytkowej warstwy wodonośnej,
- występowania w podłożu gruntowym utworów dobrze przepuszczalnych,
- przebiegające szlaki komunikacyjne.

Pod względem klimatycznym teren znajduje się w obrębie dzielnicy mazurskiej. Jest to najchłodniejszy region – suwalski, subregion suwalsko-sejneński z najsilniejszymi cechami kontynentalizmu.

Średnia temperatura roczna za wielolecie 1961 – 95 w Suwałkach wynosi 6.1°C i jest najniższa w woj. podlaskim, co świadczy o wyjątkowo chłodnym typie panujących tu warunkach klimatycznych.

Styczeń jest miesiącem najchłodniejszym, a lipiec najcieplejszym. Lipiec i sierpień to miesiące, w których nie notowano ujemnych temperatur powietrza.

Z danych za wielolecie / 1951 -1980 / wynika, że w Suwałkach temperatura od 5 do 15°C utrzymuje się przez ponad 4 miesiące, pogoda bardzo ciepła trwa średnio 70 dni tj. najkrócej w regionie. Dni ze średnią dobową temperaturą powietrza poniżej zera jest o 7 więcej niż w Białymstoku. Jest to najdłuższy czas trwania tego typu pogody w ciągu roku w nizinnej części kraju.

Suwałki znajdują się na terenach, które w porównaniu z pozostałymi obszarami Polski otrzymują najniższe sumy bezpośredniego promieniowania słonecznego.

Lokalne warunki klimatyczne modyfikowane są przez rzeźbę i zagospodarowanie terenu oraz wody powierzchniowe i roślinność. Tereny o niekorzystnych warunkach klimatu lokalnego położone są w korytarzu rzeki Czarnej Hańczy. Występuje tu akumulacja chłodnego powietrza wskutek grawitacyjnego spływu z miejsc wyniesionych oraz spadek temperatury w wyniku nocnego wypromieniowania.

Dominującymi kierunkami wiatru są kierunki zachodnie i południowo-zachodnie. Najczęściej wstępują wiatry o prędkości 2-4 m/s i one sprzyjają rozprzestrzenianiu się zanieczyszczeń. Różę wiatru w latach 1961 – 1995 obrazuje zał. nr 1.

Stan higieny atmosfery na obszarze objętym planem nie budzi zastrzeżeń. Z danych państwowego monitoringu środowiska wynika, że w rejonie opracowania nie występują przekroczenia wartości dopuszczalnych stężeń zanieczyszczeń pyłowych i gazowych.

### **Struktura przyrodnicza obszaru i powiązania przyrodnicze**

( W przedmiotowym kwartale objętym opracowaniem, roślinność w stanie naturalnym nie występuje. Zieleń niska występuje jedynie w postaci urządzonych trawników, przydomowych ogrodów oraz gatunków roślinności synantropijnej. W obszarze opracowania występują drzewa, które należałoby zachować. Są to przede wszystkim pomniki przyrody: lipa drobnolistna i klon zwyczajny.

### **Fauna**

Fauna miasta Suwałki składa się z:

- gatunków, które przetrwały okres zabudowy i przystosowały się do życia w nowych warunkach środowiskowych np. nietoperze
- ( - gatunków stale bytujących w mieście, które zasiedlają nowe tereny zieleni
- gatunków, które wnikają do aglomeracji miejskiej z innych środowisk np. bóbr
- gatunków wprowadzonych świadomie lub mimowolnie przez człowieka, które zaadaptowały się do specyficznych wymagań ekologicznych panujących w mieście

Najliczniejszą grupę zwierząt stanowią bezkręgowce, przede wszystkim owady. Występuje tu wiele gatunków należących do ważek, pluskwiaków, muchówek, błonkówek, chrząszczy, mrówek i motyli.

Fragment rzeki Czarnej Hańczy, leżący w granicach miasta, zalicza się do tzw. krainy wód łososiowatych. Najpospolitsze gatunki występujące to: pstrąg potokowy, szczupak, płoć, okoń oraz strzebla potokowa. Na ugorach, murawach i terenach podmokłych występuje kilka

gatunków ptaków: jaszczurka, padalec. Do najczęściej obserwowanych na terenie Suwałk przedstawicieli ptaków należą: wróbel, mazurek, dymówka, oknówka, pliszka, gawron, kawka, wrona siwa, sroka i sówka. Na zbiornikach i ciekach wodnych na terenie miasta występuje kaczka krzyżówka, łabędź, mewa śmieszka. W pobliżu osiedli ludzkich na terenie miasta występuje bóbr europejski. Bóbr należy do ssaków chronionych. Nory tego gryzonia można spotkać w kompleksie Arkadia oraz przy rzece Czarna Hańcza.

Suwałki są miastem, do którego może dość swobodnie przenikać wiele gatunków zwierząt występujących w sąsiednich środowiskach. Ułatwieniem w przemieszczaniu się zwierząt w kierunku miasta i przebywanie nim, są kompleksy leśne przylegające do miasta i leżące w jego granicach.

Z uwagi, że opracowywany plan znajduje się w ścisłym śródmieściu miasta, przedstawiciele fauny nie występują tu.

Obecnie w granicach administracyjnych Suwałk znajdują się następujące obiekty przyrodnicze objęte ochroną prawną:

- obszar specjalnej ochrony ptaków OSO Natura 2000 „Puszcza Augustowska” (PLB200002) zgodnie z Rozporządzeniem Ministra Środowiska z dnia 12 stycznia 2011 roku w sprawie obszarów specjalnej ochrony ptaków Dz.U. Nr 25, poz. 133); - obejmuje fragment położonego w południowej części miasta Lasu Suwalskiego, stanowiącego część kompleksu leśnego Puszczy Augustowskiej. Obszar OSO powołany został ze względu na konieczność ochrony wielu cennych i chronionych gatunków ptaków oraz ich siedlisk w ramach Europejskiej Sieci Ekologicznej Natura 2000;
- projektowany Specjalny Obszar Ochrony Siedlisk Natura 2000 „Ostoja Wigierska” (PLH200004), zatwierdzony przez Komisję Europejską decyzją z dnia 10 stycznia 2011 r.;
- projektowany Specjalny Obszar Ochrony Siedlisk Natura 2000 „Ostoja Augustowska” (PLH200005), zatwierdzony przez Komisję Europejską decyzją z dnia 10 stycznia 2011 r.;
- rezerwat przyrody „Cmentarzysko Jaćwingów” (4,1 ha) - rezerwat archeologiczny utworzony w 1959 r. w celu ochrony fragmentu boru świeżego z cmentarzyskiem Jaćwingów. Na niewielkiej powierzchni rezerwatu mieści się kilkanaście kurhanów pochodzących z II–IV wieku naszej ery;

- Obszar Chronionego Krajobrazu „Pojezierze Północnej Suwalszczyzny” zgodnie z Rozporządzeniem Nr 20/05 Wojewody Podlaskiego z dnia 25 lutego 2005 r. (Dz. Urz. Woj. Podlaskiego Nr 54, poz. 733 ze zm.) - obejmuje północną część miasta oraz rzekę Czarna Hańcza. Celem powołania obszaru jest zachowanie półnaturalnego krajobrazu o urozmaiconej rzeźbie terenu, z licznymi jeziorami, kemami, ozami i wzniesieniami morenowymi;
- Obszar Chronionego Krajobrazu „Puszcza i Jeziora Augustowskie” zgodnie z Rozporządzeniem Nr 21/05 Wojewody Podlaskiego z dnia 25 lutego 2005 r. (Dz. Urz. Woj. Podlaskiego Nr 54, poz. 734 ze zm.) - obejmuje Las Suwalski w południowej części miasta, będący częścią Puszczy Augustowskiej. Łączna powierzchnia OChK na terenie miasta wynosi 960 hektarów. Obszary te obejmują wyróżniające się krajobrazowo tereny, których przeznaczenie może być związane z masową turystyką i wypoczynkiem lub z zapewnieniem stanu względnej równowagi ekologicznej (korytarze ekologiczne);
- stanowisko dokumentacyjne „Szwajcaria” (uchwała Rady Miejskiej z 1995 roku)- odsłonięcie geologiczne położone w północno-wschodniej części miasta, przy ul. Czarnoziem 1, powołane celem zachowania stanowiska geologicznego z różnowiekowymi poziomami glacialnymi (gliny zwałowe) i dzielącymi je osadami interglacjału eemskiego (torfy i mułki), powstałymi około 100 000 lat p.n.e. Jest to jedyne w północno-wschodniej Polsce stanowiskiem osadów eemskich odsłoniętych na powierzchni;
- pomniki przyrody - pomnikami przyrody na terenie Suwałk są wyróżniające się pojedyncze drzewa, objęte ochroną na mocy rozporządzenia wojewody (suwalskiego i podlaskiego) oraz w uchwałą Prezydium WRN w Białymstoku i uchwałą Rady Miejskiej w Suwałkach. Aktualnie na terenie miasta jest 23 pomniki przyrody. Jest to jednak liczba zmienna, co jest wynikiem zarówno powoływania nowych obiektów chronionych, jak i usuwania starych, np. ze względu na stan zdrowotny i uszkodzenia.

**Potencjalne zmiany stanu środowiska w przypadku braku realizacji projektowanego dokumentu:**

- uniemożliwienie wprowadzenia prawidłowych rozwiązań komunikacji wewnątrzosiedlowej,
- pogorszenie się stanu technicznego budynków zabytkowych spełniających ważne funkcje dla mieszkańców miasta.

Z uwagi na fakt, że jest to teren niewrażliwy na skutki antropizacji, istniejąca i projektowana zabudowa usługowa, zabudowa mieszkaniowa wielorodzinna oraz rozszerzenie układu komunikacyjnego czynią skutki planu dla środowiska całkowicie obojętne.

**6. Stan środowiska na obszarach objętych przewidywanym znaczącym oddziaływaniem.**

Projekt miejscowego planu zagospodarowania przestrzennego dotyczy zabudowy śródmiejskiej położonej w kwartale ograniczonym ulicami Tadeusza Kościuszki, Ludwika Waryńskiego, Wesołą i Wigierską. Teren zainwestowany jest poprzez zabudowę mieszkaniową i usługową, tereny komunikacyjne.

Analiza i ocena stanu środowiska terenu objętego planem wykazała, że jest na poziomie średnio dobrym. Wynika to ze świadomego kształtowania przestrzeni, kompensacji zabudowy, szczególnie mieszkalnych budynków wielorodzinnych.. Nie istnieją tu większe obszary zagospodarowane zielenią. Zieleni urządzona występuje w postaci trawników, żywopłotów, ogrodów przy zabudowie mieszkaniowej i usługowej. W obszarze opracowania rośnie kilka gatunków drzew. Wśród nich można wyróżnić dość okazałe gatunki: lipy, kasztanowca i klonu.. Zadowalający jest fakt, iż jest to obszar o znacznej odległości od dużych zakładów przemysłowych.

Ze względu na proponowany sposób zagospodarowania terenu objętego planem, charakter i wielkość inwestycji dopuszczonych do realizacji, które to inwestycje nie są zaliczane do przedsięwzięć mogących znacząco oddziaływać na środowisko nie przewiduje się negatywnego oddziaływania zrealizowanych w ramach planu przedsięwzięć na bezpośrednio sąsiadujące tereny. Rozbudowa urządzeń infrastrukturalnych jak sieci wodociągowe, kanały

sanitarne oraz wprowadzenie nowych rozwiązań komunikacyjnych nie stanowi jakiegokolwiek elementów zagrażających środowisku naturalnemu w tym rejonie miasta.

W związku z powyższym zaniechano przedstawienia stanu środowiska na obszarach objętych przewidywanym znaczącym oddziaływaniem, gdyż takich obszarów się nie przewiduje, dostosowując zakres prognozy do zawartości i stopnia szczegółowości projektowanego dokumentu oraz przyjęcia tego dokumentu w procesie opracowywania projektów dokumentów powiązanych z tym dokumentem zgodnie z art. 52 ust. 1 ustawy z dnia 3 października 2008 r. o udostępnieniu informacji o środowisku i jego ochronie, udziale społeczeństwa w ochronie środowiska oraz o ocenach oddziaływania na środowisko (Dz.U.Nr 199, poz.1227 z 2008 r.).

**7. Istniejące problemy ochrony środowiska istotne z punktu widzenia realizacji projektowanego dokumentu, w szczególności dotyczące obszarów podlegających ochronie na podstawie ustawy z dnia 16 kwietnia 2004 r. o ochronie przyrody.**

Badany teren nie jest objęty formą ochrony przyrody „Natura 2000”. Ustalenia projektowanego planu nie zagrażają elementom przyrody, zachowując i adaptując tereny zielone oraz istniejący drzewostan w obszarze opracowania.

**8. Cele ochrony środowiska ustanowione na szczeblu międzynarodowym, wspólnotowym i krajowym, istotne z punktu widzenia projektowanego dokumentu, oraz sposoby, w jakich te cele i inne problemy środowiska zostały uwzględnione podczas opracowywania dokumentu.**

Obszar objęty opracowaniem jest zabudowany w większości obiektami o funkcji mieszkaniowej i budynkami usługowymi. Analizowany teren położony jest w strefie ochrony konserwatorskiej układu urbanistycznego miasta Suwałk. Teren opracowania zlokalizowany jest w centrum miasta, a w związku z tym cały obszar wyposażony jest we wszystkie sieci sanitarne tj. wodociąg, kanalizację sanitarną i deszczową, sieć ciepłą za wyjątkiem sieci gazowej. W granicach obszaru opracowania nie można dostrzec celów ochrony środowiska

ustanowionych na szczeblu międzynarodowym, wspólnotowym i krajowym, które byłyby istotne z punktu widzenia projektowanego dokumentu.

**9. Przewidywane znaczące oddziaływania w tym oddziaływanie bezpośrednie, pośrednie, wtórne, skumulowane, krótkoterminowe, średnioterminowe i długoterminowe, stałe i chwilowe oraz pozytywne i negatywne, na cele i przedmiot obszaru „Natura 2000” oraz integralność tego obszaru, a także na środowisko, a w szczególności na: różnorodność biologiczną, ludzi, zwierzęta, rośliny, wodę, powietrze, powierzchnię ziemi, krajobraz, klimat, zasoby naturalne, zabytki, dobra materialne, z uwzględnieniem zależności między tymi elementami środowiska i między oddziaływaniami na te elementy.**

Rejon położony w śródmieściu, w kwartale ulic Tadeusza Kościuszki, Ludwika Waryńskiego, Wesołą i Wigierską w Suwałkach, objęty opracowaniem planu miejscowego znajduje się z dala od obszarów Natura 2000 i nie będzie wywierał na nie znaczącego oddziaływania. Zapisy projektowanego dokumentu nie wpłyną jakkolwiek negatywnie na najbliższe położone obszary chronione: Pojezierze Północnej Suwalszczyzny, Wigierski Park Narodowy, Suwalski Park Krajobrazowy oraz tereny Puszczy Augustowskiej.

Projekt planu obejmuje tereny już w znacznym stopniu zainwestowane głównie przez zabudowę mieszkaniową, komunikację i towarzyszące im usługi. Przedmiotem planu jest ustalenie zasad zagospodarowania, uporządkowania, rewitalizacji i skomunikowania terenu objętego planem. Projektowany dokument nie przewiduje wprowadzania nowych funkcji w zakresie zmiany użytkowania terenu, w stosunku do istniejącego planu.

Proponowany rodzaj i skala zainwestowania przyczyni się do poprawy estetyki przedmiotowego terenu i wprowadzi niewielkie zmiany w środowisku tego rejonu na etapie inwestycyjnym i funkcjonowania ustaleń planu.

### **9.1 Etap inwestycyjny.**

Rozbudowa układu komunikacyjnego może spowodować zagrożenia i uciążliwości mające wpływ na powierzchnię ziemi i gleby. Nastąpi zmiana naturalnej rzeźby terenu i czasowe zajęcie terenu pod drogi techniczne i place budów. Na jakość powietrza atmosferycznego będzie miała wpływ emisja gazów wylotowych z silników maszyn drogowych i środków transportu, pyłu prac ziemnych i ruchu pojazdów po nieutwardzonych nawierzchniach. Znaczną uciążliwością będzie emisja pyłu, fenolu, formaldehydu i naftalenu pochodząca z wytwarzania betonu, mas bitumicznych i składowisk kruszywa.

Na etapie inwestycyjnym może nastąpić zwiększenie ilości hałasu, ilości zanieczyszczeń spalinami, zanieczyszczenie gruntu produktami ropopochodnymi z ciężkiego sprzętu budowlanego. W trakcie realizacji obiektów kubaturowych zwiększona ilość związków wapnia i magnezu w powietrzu atmosferycznym pochodzić będzie między innymi od prowadzonych robót budowlanych.

### **9.2 Etap funkcjonowania ustaleń planu**

Z uwagi na znaczne już zainwestowanie obszaru planistycznego, rozszerzenie istniejących funkcji przewidzianych w projekcie planu może spowodować nieznaczne zmiany w środowisku przyrodniczym:

#### **Atmosfera**

Projektowane inwestycje (rozbudowa sieci ciepłej i podłączenia nowych budynków do miejskiej sieci ciepłowniczej) mogą przyczynić się do zmniejszenia emisji zanieczyszczeń powietrza pochodzących od źródeł energii ciepłej. Na terenach istniejącej zabudowy mieszkaniowej, w tym z wbudowaną funkcją usługową, oznaczonych na rysunku planu symbolem MU, projekt dopuszcza utrzymanie indywidualnego źródła ciepła, spełniającego wymagania przepisów szczególnych w zakresie emisji zanieczyszczeń do powietrza.



Modernizacja źródeł ciepła, wspieranie inwestycji wykorzystujących źródła ciepła, ograniczające ilości emitowanych zanieczyszczeń i termomodernizacja budynków poprawi jakości powietrza.

Podczas funkcjonowania planowanych inwestycji zwiększy się emisja zanieczyszczeń ze środków transportu poruszających się w nowo zagospodarowanych obszarach.

#### ▪ **Klimat akustyczny**

Projektowane inwestycje wpłyną na stan klimatu akustycznego poprzez wzmożony ruch pojazdów poruszających się po drogach i parkingach. Źródłem hałasu będą też obiekty zabudowy usługowej i mieszkaniowej. Nie przewiduje się przekroczenia wartości progowych poziomów hałasu w środowisku określonych w przepisach szczególnych.

#### ▪ **Grunty i roślinność**

Przedmiotowy teren jest już obszarem praktycznie w całości urządzonym. W granicach opracowania występują również tereny niezabudowane, których znaczną część projekt planu przeznacza pod nowe obiekty oraz rozbudowę już istniejących. W tej sytuacji zmniejszeniu ulegnie powierzchnia terenów biologicznie czynnych. Rekompensatą zajętych terenów będzie maksymalne zadrzewienie i zazielenienie pozostałych wolnych terenów oraz pozostawienie w stanie nienaruszonym wartościowych drzew i krzewów. Proponuje się również tworzenie zieleni izolacyjnej od hałasu, spalin i wibracji wzdłuż dróg i przy parkingach. Zaniedbane tereny roślinności ruderalnej zastąpi zielenią urządzoną.

#### ▪ **Wody**

Projekt planu przewiduje zaopatrzenie obiektów i użytkowników w wodę z sieci wodociągu miejskiego i podłączenie istniejącej i projektowanej zabudowy do kanalizacji miejskiej. Plan zakłada odprowadzenie wód opadowych z ulic i parkingów do istniejącej i projektowanej kanalizacji deszczowej. Przed wprowadzeniem ścieków do odbiornika, należy je oczyścić. Rozwiązania gospodarki wodno – ściekowej zawarte w projekcie planu nie powinny doprowadzić do zanieczyszczeń wód podziemnych oraz powinny chronić przed

Prognoza Oddziaływania Na Środowisko Miejscowego Planu Zagospodarowania Przestrzennego Terenu ograniczonego ulicami Tadeusza Kościuszki, Ludwika waryńskiego, Wesołą i Wigierską w Suwałkach.

zanieczyszczeniem wody gruntowej oraz wody odbiornika: ziemi lub rzeki Czarnej Hańcy.

#### ▪ **Ludzie**

Projekt planu minimalizuje ujemny wpływ nowych inwestycji na poszczególne komponenty środowiska naturalnego, a po przez to bezpośrednio na człowieka. Przy zachowaniu ustaleń projektu planu dotyczących oczyszczania i odprowadzania ścieków, gromadzenia, zabezpieczania i usuwania odpadów oraz stosowanie odpowiednich rozwiązań technologicznych, czystość wód powierzchniowych, podziemnych oraz gruntu nie ulegnie zmianie. Trwałemu zniszczeniu ulegnie gleba na obszarach przeznaczonych pod nowe inwestycje (budynki, nawierzchnie utwardzone, komunikacja).

#### ▪ **Klimat**

Przewidziane w projekcie planu funkcje ze względu na wielkość i ich charakter, oraz z uwagi na precyzyjne zapisy dotyczące minimalizowania skutków realizacji inwestycji nie będą miały ujemnego wpływu na klimat lokalny.

#### ▪ **Zasoby naturalne**

Projekt planu nie przewiduje eksploatacji zasobów naturalnych.

### **9.3. Wpływ na zabytki**

Teren objęty granicami opracowania planu położony jest w granicach strefy ochrony konserwatorskiej układu urbanistycznego miasta Suwałki wpisanego do rejestru zabytków pod nr A-31 decyzją nr KL.WKZ-534/31/d/79 z dnia 15.05.1979 r. i jest objęty jest programami rewitalizacji oraz ochrony i waloryzacji obiektów zabytkowych śródmieścia miasta Suwałki.

W granicach planu znajdują się obiekty wpisane do rejestru zabytków oraz obiekty ujęte w gminnej ewidencji zabytków podlegające ochronie konserwatorskiej.

Prace prowadzone na terenie strefy ochrony konserwatorskiej oraz przy obiektach wpisanych do rejestru zabytków wymagają zgody wojewódzkiego konserwatora zabytków na podstawie art. 36 ustawy z dnia 23 lipca 2003 r. o ochronie zabytków i opiece nad zabytkami.

Plan podaje szczegółowe wytyczne jak należy inwestować oraz prowadzić prace modernizacyjne i remontowe na terenie objętym planem, aby zachować i chronić istniejący układ urbanistyczny i istniejące zabytki.

**10. Rozwiązania mające na celu zapobieganie, ograniczenie lub kompensację przyrodniczą negatywnych oddziaływań na środowisko, mogących być rezultatem realizacji projektowanego dokumentu, w szczególności na cele i przedmiot ochrony obszaru Natura 2000 oraz integralność tego obszaru.**

W związku z brakiem ochrony obszaru objętego planem strefą Natura 2000 nie występują ograniczenia w zagospodarowaniu analizowanego terenu z tego tytułu.

Przedmiotowy teren jest obszarem w dużej mierze zagospodarowanym obiektami o podobnym przeznaczeniu jak w projekcie planu. Celem zapobiegania i ograniczania negatywnych oddziaływań na środowisko w projekcie planu zagospodarowania przestrzennego kwartału zabudowy śródmiejskiej położonego między ulicami Tadeusza Kościuszki, Ludwika Waryńskiego, Wesołą i Wigierską w Suwałkach znajdują się ustalenia łagodzące prognozowane ujemne skutki ich realizacji. W wielu przypadkach zapisy ustaleń planu zmierzają do poprawy stanu funkcjonowania środowiska i kształtowania ładu przestrzennego.

Za podstawę zapisów miejscowego planu zagospodarowania przestrzennego należy przyjąć zasadę zrównoważonego rozwoju. Zaleca się wprowadzenie zieleni towarzyszącej przy nowo powstałych obiektach oraz tworzenie zieleni izolacyjnej wzdłuż ciągów komunikacyjnych i parkingów.

**Aby zminimalizować negatywne oddziaływanie projektu planu na środowisko przyrodnicze należy wprowadzić:**

- zakaz realizacji obiektów budowlanych niespełniających wymogów zawartych w niniejszych przepisach;

- zakaz realizacji przedsięwzięć mogących zawsze znacząco oddziaływać na środowisko oraz potencjalnie znacząco oddziaływać na środowisko, określonych w przepisach szczególnych, za wyjątkiem: zabudowy mieszkaniowej, zabudowy usługowej, infrastruktury technicznej w tym z zakresu łączności oraz dróg;
- zakaz tworzenia składowisk wszelkich rodzajów odpadów, w tym prowadzenia skupu złomu, metali i makulatury, placów składowych i ekspozycyjnych itp
- zrzut do wód powierzchniowych i gruntu nieoczyszczonych wód deszczowych pochodzących z nawierzchni utwardzonych, zgodnie z przepisami szczególnymi;
- nakaz podłączenia do miejskich sieci wodociągowych;
- nakaz wykonywania placów manewrowych i parkingów, jako powierzchni szczelnych z odprowadzeniem wód opadowych do kanalizacji deszczowej lub do ziemi po spełnieniu wymagań określonych w przepisach szczególnych;
- zakaz odprowadzania nieoczyszczonych ścieków do gruntu;
- nakaz odprowadzania ścieków socjalno - bytowych systemem zbiorczym do kanalizacji miejskiej;
- zakaz wydobywania kopalin.

**11. Rozwiązania alternatywne do rozwiązań zawartych w projektowanym dokumencie wraz z uzasadnieniem ich wyboru oraz opis metod dokonywania oceny prowadzącej do tego wyboru albo wyjaśnienie braku rozwiązań alternatywnych, w tym wskazania napotkanych trudności wynikających z niedostatków techniki lub luk we współczesnej wiedzy.**

Miejscowy plan zagospodarowania przestrzennego wypełnia swoimi ustaleniami obszar, na którym środowisko przyrodnicze zostało praktycznie całkowicie przekształcone, przez co nie jest już wrażliwe na skutki antropopresji. Przyjęte rozwiązania w dużym stopniu wynikają ze stanu zastanego zagospodarowania, intensywnej zabudowy w tej części miasta oraz istniejącego układu komunikacyjnego.

Dla przedmiotowego terenu obowiązuje już miejscowy plan zagospodarowania przestrzennego miasta Suwałk ograniczony ulicami: Tadeusza Kościuszki, Ludwika Waryńskiego, Wesołą i Wigierską w Suwałkach (rysunek obowiązującego planu – załącznik nr2 do prognozy), uchwalony uchwałą Nr XXVI/299/04 Rady Miejskiej w Suwałkach z dnia 29 września 2004 r. (Dz. Urz. Woj. Podlaskiego Nr 159 z dnia 23 października 2004 r., poz. 2119) oraz częściami trzy plany przyległe od północy, wschodu i południa.

Obowiązujący plan miejscowy zakłada realizację nowej zabudowy mieszkalno - usługowej i uporządkowanie istniejącej. Plan zakłada również wprowadzenie w środek kwartału komunikacji wewnętrznej i parkingów. Od momentu uchwalenia i uprawomocnienia się planu, czyli od roku 2004, nie zostały przeprowadzone żadne działania, wskazujące na realizację jego ustaleń.

Na terenie objętym ww. planem nastąpiły również zmiany dotyczące niżej wymienionych obiektów objętych ochroną prawną:

- został wykreślony z rejestru zabytków oraz z Gminnej Ewidencji Zabytków miasta Suwałk budynek położony przy ulicy T. Kościuszki nr 30 (murowany, połowa XIX w. nr rej. 147, karta);
- został wpisany do Gminnej Ewidencji Zabytków miasta Suwałk budynek położony przy ulicy T. Kościuszki 34 (murowany, XIX/XX w., karta).

W zaistniałych warunkach plan nie odzwierciedla obecnej prawnej sytuacji obiektów położonych w jego granicach. W związku z tym brak jest w nim ustaleń dotyczących przeznaczenia i zagospodarowania terenów, których status prawny uległ zmianie.

Zmianie uległ również przylegający do obowiązującego planu układ komunikacyjny, co ma wpływ na funkcjonowanie całego kwartału.

Poprzedni obowiązujący plan od obecnego projektu (rysunek projekt planu – załącznik nr 3 do prognozy) różni przede wszystkim:

- rezygnacja z przebiecia kwartału drogą 02KD1/2 na kierunku wschód – zachód (połączenie ulicy Wesołej z ulicą Kościuszki);

- realizacja wewnątrz kwartału przestrzeni publicznych – parkingów placów i zieleni (4KD-P/ZP, 5KD-P/ZP).

Wprowadzone zmiany nie mają wpływu na stan środowiska naturalnego.

## **12. Opis przewidywanych metod i częstotliwości monitoringu w przypadku znaczącego wpływu na środowisko, spowodowanego realizacją planu.**

W związku z przyjętym zakresem ustaleń planu nie proponuje się przeprowadzania monitoringu skutków realizacji postanowień planu. Realizacja funkcji mieszkaniowej, rozbudowa układu komunikacyjnego i usług im towarzyszących nie będą miały zauważalnego wpływu na komponenty środowiska: klimat akustyczny, stan powietrza oraz stan wód podziemnych.

## **13. Streszczenie sporządzone w języku niespecjalistycznym.**

Prognozę oddziaływania na środowisko sporządzano równolegle z pracami nad sporządzaniem projektu miejscowego planu zagospodarowania przestrzennego terenu ograniczonego ulicami Tadeusza Kościuszki, Ludwika Waryńskiego, Wesolą i Wigierską w Suwałkach. Dokument został opracowany zgodnie z wymogami aktów prawnych. Przeznaczenie obszaru objętego projektowanym planem jest zgodne z funkcją określoną w Studium uwarunkowań i kierunków zagospodarowania przestrzennego gminy miasta Suwałki.

Przedmiotem prognozy jest projekt miejscowego planu zagospodarowania przestrzennego terenu ograniczonego ulicami Tadeusza Kościuszki, Ludwika Waryńskiego, Wesolą i Wigierską w Suwałkach. Analizowany teren znajduje się w śródmieściu. Wiodącymi funkcjami terenu będą: mieszkalnictwo, komunikacja i usługi tym funkcjom towarzyszące. Teren objęty planem leży w strefie ochrony konserwatorskiej układu urbanistycznego miasta Suwałk.

Prognoza Oddziaływania Na Środowisko Miejscowego Planu Zagospodarowania Przestrzennego Terenu ograniczonego ulicami Tadeusza Kościuszki, Ludwika Waryńskiego, Wesołą i Wigierską w Suwałkach.

W prognozie przedstawiono stan i funkcjonowanie środowiska (ukształtowanie powierzchni, budowa geologiczna, wody podziemne i roślinność) na tle zachodzących zmian. Prognoza przedstawia również zamierzenia planu oceniając jego wpływ na poszczególne komponenty środowiska, podając jednocześnie minimalizację ewentualnego złego wpływu na środowisko przyrodnicze. Pełna infrastruktura miasta pozwoli zachować walory środowiska przyrodniczego bez ich specjalnych zmian. Realizacja zapisów planu nie stanowi zagrożenia dla istniejącej roślinności i drzew, nie spowoduje pogorszenia stanu atmosfery.

W podsumowaniu stwierdzono, że realizacja ustaleń planu zagospodarowania przestrzennego terenu ograniczonego ulicami Tadeusza Kościuszki, Ludwika Waryńskiego, Wesołą i Wigierską w Suwałkach nie wprowadzi istotnych zmian w środowisku i nie stanowi zagrożenia dla środowiska.

**GLÓWNY SPECJALISTA**

  
*mgr inż. Bogdan Leszczyński*