

Suwałki, 25 września 2015 r.

PRZEDSIĘBIORSTWO WODOCIĄGÓW  
I KANALIZACJI w Suwałkach  
Spółka z ograniczoną odpowiedzialnością  
ul. Gen. W. Sikorskiego 14, 16-400 Suwałki  
tel. 87 567-60-50, 567-50-22  
NIP 844-000-41-99 REGON 790011345  
Sąd Rejonowy w Białymstoku KRS 0000091808  
Kap. zakł. 58.242.000 zł.

Urząd Miejski w Suwałkach  
Wydział Inwestycji  
ul. Mickiewicza 1  
fax. 87 562 80 98

*Janusz Gryniewicz*  
25.09.2015

TT.4000-139/P/01/15

Dotyczy: Warunków technicznych do opracowania dokumentacji technicznej ulicy Stanisława Staniszewskiego, na odcinku: od skrzyżowania z drogą na Sobolewo do granic administracyjnych miasta.

Przedsiębiorstwo Wodociągów i Kanalizacji w Suwałkach Sp. z o. o. przesyła w załączeniu warunki techniczne do opracowania dokumentacji technicznej ulicy Stanisława Staniszewskiego.

W załączeniu:

- warunki TT.4000-139/01/15

GŁÓWNY SPECJALISTA  
d/s technicznych

*W. Rurak*

mgr inż. Wiesława Rurak  
(Prokurent)

25/09/2015 13:07  
DK.26985.2015



1v4D2F24Q



PRZEDSIĘBIORSTWO WODOCIĄGÓW  
I KANALIZACJI w Suwałkach  
Spółka z ograniczoną odpowiedzialnością  
ul. Gen. W. Sikorskiego 14, 16-400 Suwałki  
tel. 87 567-60-53, 567-50-22  
NIP 844-000-41-99 REGON 790011345  
Sąd Rejonowy w Białymstoku KRS 000091808  
Kap. zakł. 58.242.000 zł

TT.4000-139/01/15

## WARUNKI TECHNICZNE

do opracowania dokumentacji technicznej ulicy Stanisława Staniszewskiego, na odcinku  
od skrzyżowania z drogą na Sobolewo do granic administracyjnych miasta.

Przedsiębiorstwo Wodociągów i Kanalizacji w Suwałkach Spółka z o.o. podaje warunki techniczne do opracowania dokumentacji projektowej j. w.:

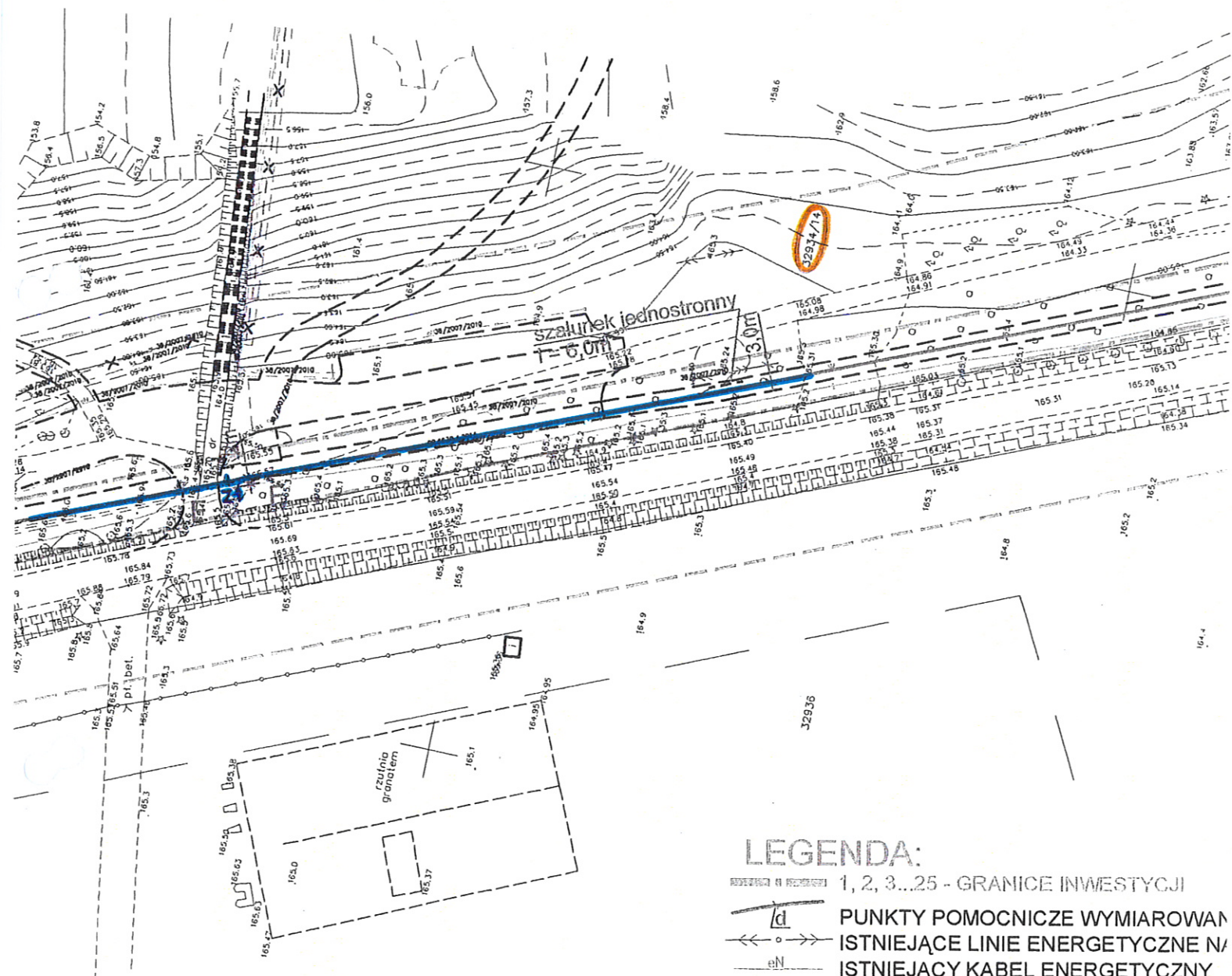
1. Zaprojektować odgałęzienie wodociągowe pod potrzeby planowanej infrastruktury turystycznej i wypoczynkowej. Odgałęzienie projektować od zaprojektowanego wodociągu PE DN160mm - w stronę działki 32934/14 (wg projektu: Budowa sieci wodociągowej w okolicy ul. Staniszewskiego w Suwałkach – II etap realizacji, projektant Dorota Bazylewicz). Włączenie w sieć przed zasuwą liniową Z1 (oznaczoną na załączniku graficznym) za pomocą trójnika z zasuwą.
2. Odgałęzienie projektować z rur PE o średnicy dobranej przez projektanta. Minimalne przykrycie przewodów powinno wynosić 1,9m od powierzchni terenu.
3. Odprowadzenie ścieków z planowanej infrastruktury turystycznej – rozwiązać lokalnie.
4. Armaturę wodociągową projektować wg wytycznych:
  - a) zasuwy:
    - połączenia kołnierzowe,
    - korpus – żeliwo GGG,
    - wrzeciono – ze stali nierdzewnej,
    - uszczelnienie: o-ring + uszczelka wargowa,
    - klin – z żeliwa sferoidalnego cały pokryty gumą EPDM,
    - dławik – mosiądz,
  - b) hydranty:
    - nadziemne (w uzasadnionych przypadkach podziemne),
    - bez kuli zamykającej,
    - korpus – żeliwo GGG,
    - wrzeciono – stal nierdzewna,
    - wylot – zamykany zaślepką i gumowym zabezpieczeniem przed zanieczyszczeniem,
    - stożek zamykający – pokryty gumą NBR lub EPDM,
    - możliwość demontażu bez odkopywania,
  - c) połączenia
    - połączenia rur – zgrzewane doczołowo lub elektrooporowo,
    - połączenia rurociągu z armaturą – żeliwo sferoidalne w całości są pokryte warstwą farby proszkowej produkowanej na bazie żywic epoksydowych, kołnierzowe.
    - wszystkie połączenia kołnierzowe łączyć za pomocą śrub, nakrętek i podkładek wykonanych ze stali nierdzewnej. Należy stosować podkładkę zarówno pod łbem śruby jak i pod nakrętką,
  - d) obudowy do zasuw:
    - obudowa do zasuw stała, nie teleskopowa, pręt zabezpieczony antykorozyjnie o profilu kwadratowym lub okrągłym,
  - e) skrzynki do zasuw i hydrantów
    - skrzynki do zasuw o wysokości 270mm, zgodnie z normą DIN 4056/92,
    - pokrywa i korpus skrzynki wykonany z żeliwa szarego, pokryty powłoką antykorozyjną,
5. Dokumentacja techniczna podlega uzgodnieniu z Przedsiębiorstwem Wodociągów i Kanalizacji w Suwałkach Sp. z o.o.
6. Niniejsze warunki techniczne są ważne 24 miesiące od daty wydania.

K I E R O W N I K  
działu technicznego

mgr inż. Agnieszka Maziur

.....  
podpis osoby wydającej warunki





## LEGENDA:

- 1, 2, 3...25 - GRANICE INWESTYCJI
- PUNKTY POMOCNICZE WYMIAROWAN
- ISTNIEJĄCE LINIE ENERGETYCZNE N/
- ISTNIEJĄCY KABEL ENERGETYCZNY
- ISTNIEJĄCY KABEL TELEKOMUNIKACY
- ISTNIEJĄCA SIĘĆ WODOCIAĞOWA
- ISTNIEJĄCA SIĘĆ KANALIZACJI SANIT.
- ISTNIEJĄCA SIĘĆ KANALIZACJI DESZC
- PROJEKTOWANA SIĘĆ WODOCIAĞOW
- PROJEKTOWANY HYDRANT P.POŻ.
- PROJEKTOWANY PRZEPUST DWUDZII  
NA ISTNIEJĄCYM KABLU NP. FIRMY A
- SIĘĆ WODOCIAĞOWA WG OPINII ZUD  
I GR.6630.4.2014 - NIE PODLEGAJĄCA
- PLANOWANA ŚCIEŻKA ROWEROWA
- WG ODRĘBNEGO OPRACOWANIA





Suwałki, 05.10.2015 r.

Zarząd Dróg i Zieleni w Suwałkach  
ul. Sejnańska 84, 16-400 Suwałki  
tel. (87) 566-78-55, 567-57-32  
fax (87) 565-99-26  
Reg. 200663977, NIP 844-23-49-608

**Urząd Miejski w Suwałkach**  
**Wydział Inwestycji**  
**ul. Mickiewicza 1**  
**16-400 Suwałki**



DIR/5552 - 36/6994/p15

**Dotyczy:** warunków technicznych dla opracowania dokumentacji technicznej układu drogowego ul. St. Staniszewskiego w Suwałkach

**I – Opracowanie dokumentacji technicznej przebudowy ul. Staniszewskiego od skrzyżowania z drogą do nieczynnego wysypiska śmieci do drogi 3KD w Suwałkach.**

W związku z pracami projektowymi dla zadania jw. uprzejmie informuję, że w projekt należy opracować uwzględniając następujące uwagi oraz zgodnie z zapisami opracowywanego „Studium uwarunkowań i kierunków zagospodarowania przestrzennego miasta Suwałk”:

- kategoria „Z”,
- zaprojektować jezdnię 1/2 o szerokości pasa ruchu 3,5 m,
- zaprojektować nawierzchnię bitumiczną o nośności KR4,
- na całym odcinku zaprojektować jezdnię o przekroju pół ulicznym ze spadkiem jednostronnym w kierunku wschodnim;
- zaprojektować po stronie zachodniej zieleniec, drogę rowerową oraz chodnik, szerokość min. 3 x 2,0 m (zastosować opaskę dzielącą chodnik i drogę rowerową);
- zatoki autobusowe zlokalizować w porozumieniu z jednostką merytorycznie odpowiedzialną, nawierzchnia zatok z kostki granitowej;
- nawierzchnia chodników i opasek pomiędzy chodnikiem a drogą rowerową z kostki betonowej;
- nawierzchnia dróg rowerowych z betonu asfaltowego;

Dodatkowo należy objąć opracowaniem:

- oświetlenie pasa drogowego;
- kanał technologiczny.

**II – Opracowanie dokumentacji technicznej przebudowy ul. Staniszewskiego od drogi 3KD do granic administracyjnych miasta Suwałk.**

07/10/2015 10:36  
DK.28415.2015



1v4D2FU6R

W związku z pracami projektowymi dla zadania jw. uprzejmie informuję, że w projekt należy opracować uwzględniając następujące uwagi oraz zgodnie z zapisami opracowywanego „Studium uwarunkowań i kierunków zagospodarowania przestrzennego miasta Suwałk”:

- kategoria „Z”,
- zaprojektować jezdnię 1/2 o szerokości pasa ruchu 3,5 m,
- zaprojektować nawierzchnię bitumiczną o nośności KR4,
- na całym odcinku zaprojektować jezdnię o przekroju pół ulicznym ze spadkiem jednostronnym w kierunku wschodnim;
- zaprojektować po stronie zachodniej ciąg pieszorowerowy szerokość min. 2,5 m z opaską od strony jezdni;
- zatoki autobusowe zlokalizować w porozumieniu z jednostką merytorycznie odpowiedzialną, nawierzchnia zatok z kostki granitowej;
- nawierzchnia ciągu pieszorowerowego z betonu asfaltowego;

Dodatkowo należy objąć opracowaniem:

- oświetlenie pasa drogowego;
- kanał technologiczny.

Koncepcję zagospodarowania terenu należy uzgodnić w Zarządzie Dróg i Zieleni w Suwałkach oraz Urzędzie Miejskim w Suwałkach Wydział Inwestycji.

W przypadku konieczności zastosowania innych rozwiązań projektowych wymagane są odrębne uzgodnienia.

Powyższe warunki tracą ważność z dniem 05.10.2018 r.

**DYREKTOR**  
Zarządu Dróg i Zieleni w Suwałkach  
*mgr inż. Tomasz Drejer*

**Otrzymują:**

1. Adresat
2. DBU a/a
3. DIR a/a

Sprawę prowadzi: mgr inż. G. Wandzioch Tel. 87-565 99 24