

**ZARZĄDZENIE NR 948 /2013  
Prezydenta Miasta Suwałk  
z dnia 11 września 2013 r.**

**w sprawie organizacji systemu wykrywania i alarmowania w Suwałkach**

Na podstawie Art. 17 ust. 7 ustawy z dnia 21 listopada 1967 roku o powszechnym obowiązku obrony Rzeczypospolitej Polskiej (t.j. Dz. U. z 2012 r. poz. 461 poz. 1101, poz. 1407 i poz. 1445), § 3 pkt 6 rozporządzenia Rady Ministrów z dnia 25 czerwca 2002 r. w sprawie szczegółowego zakresu działania Szefa Obrony Cywilnej Kraju, szefów obrony cywilnej województw, powiatów i gmin (Dz. U. Nr 96, poz. 850) oraz § 4 pkt 1 ppkt d rozporządzenia Rady ministrów z dnia 7 stycznia 2013 r. w sprawie systemów wykrywania skażeń i powiadamiania o ich wystąpieniu oraz właściwości organów w tych sprawach (Dz. U. z 2013 r. poz. 96), zarządza się co następuje :

§ 1. W celu szybkiego uzyskiwania informacji o zdarzeniach zagrażających ludziom, ich mieniu oraz środowisku naturalnemu, zapewnia się podjęcie odpowiednich działań dla organizowania ochrony ludności przed zagrożeniami czasu wojny i pokoju oraz tworzy się na terenie miasta Suwałki System Wykrywani i Alarmowania, zwany dalej „SWA”.

§ 2. SWA na terenie miasta Suwałki składa się z :

- Miejskiego Ośrodka Analizy Danych i Alarmowania (MOADA);
- Samodzielnej Terenowej Drużyny Wykrywania Zagrożeń (DWZ);
- punktów alarmowania (PA) w wytypowanych zakładach pracy (według załącznika Nr 1 do niniejszego Zarządzenia).

§ 3. Po rozwinięciu SWA jednostki Systemu Wczesnego Ostrzegania z terenu miasta Suwałki funkcjonują w jego strukturze.

§ 4. Zasady tworzenia SWA określa załącznik Nr 2 do niniejszego zarządzenia.

§ 5. Rozwinięcie SWA następuje w przypadku wystąpienia zagrożeń określonych w § 1 niniejszego zarządzenia oraz w ramach prowadzenia ćwiczeń i treningów (wyłącznie na czas trwania tych zagrożeń, ćwiczeń i treningów).

§ 6. Podstawą rozwinięcia SWA jest zarządzenie wydane przez :

- Wojewodę Podlaskiego w stosunku do obszaru całego województwa lub obszaru kilku powiatów;
- Prezydenta Miasta Suwałk w stosunku do obszaru miasta Suwałki.

§ 7. Jednostki organizacyjne SWA po jego rozwinięciu wykonują zadania określone w Załączniku Nr 3 do niniejszego zarządzenia.

- § 8. SWA współdziała z Miejskim Centrum Zarządzania Kryzysowego w Suwałkach.
- § 9. Przekazywanie informacji w ramach SWA odbywa się za pośrednictwem dostępnych środków łączności.
- § 10. Organizację szkoleń i treningów jednostek organizacyjnych SWA regulują odrębne dokumenty.
- § 11. Obowiązujące na terytorium Rzeczypospolitej Polskiej sygnały alarmowe i komunikaty ostrzegawcze określa Rozporządzenie Rady Ministrów w sprawie systemów wykrywania skażeń i właściwości organów w tych sprawach.
- § 12. Strukturę organizacyjną i zakres działania punktów alarmowania w zakładach pracy opracują kierownicy tych jednostek, w sposób zapewniający skuteczną ochronę załóg i mienia.
- § 13. Jednostki organizacyjne Gminy Miasta Suwałki, w których tworzy się stały dyżur w ramach tego dyżuru organizują punkt alarmowania.
- § 14. Zobowiązuje się Kierownika Referatu Obrony Cywilnej, Zarządzania Kryzysowego i Spraw Obronnych Urzędu Miejskiego w Suwałkach do sprawowania nadzoru nad całokształtem spraw związanych z organizacją SWA na terenie miasta Suwałki oraz ćwiczebnego sprawdzania jego gotowości do działania, a także wydania niezbędnych materiałów i instrukcji pomocniczych w tym zakresie, a w szczególności do :
- 1/ udzielenia jednostkom organizacyjnym, w których tworzy się SWA instruktażu i pomocy merytorycznej;
- 2/ kontroli spraw dotyczących działania SWA na terenie miasta Suwałki.
- § 15. Termin realizacji przedsięwzięć zawartych w niniejszym zarządzeniu ustala się na dzień 31 października 2013 roku.
- § 16. Traci moc zarządzenie Nr 11/02 Prezydenta Miasta Suwałk z dnia 20 maja 2002 roku w sprawie organizacji systemu wykrywania i alarmowania w Suwałkach.
- § 17. Zarządzenie obowiązuje od dnia podpisania.

PREZYDENT  
*Czesław Renkiewicz*

**WYKAZ  
ZAKŁADÓW PRACY TWORZĄCYCH PUNKTY ALARMOWANIA  
NA TERENIE MIASTA SUWAŁKI**

Lp.	Nazwa zakładu pracy	Adres
1.	Przedsiębiorstwo Gospodarki Komunalnej w Suwałkach Sp. z o.o.	Suwałki, ul. Sejneńska 82
2.	Przedsiębiorstwo Wodociągów i Kanalizacji w Suwałkach Sp. o.o.	Suwałki, ul. Sikorskiego 14
3.	Przedsiębiorstwo Energetyki Ciepłej w Suwałkach Sp. z o.o.	Suwałki, ul. Przemysłowa 6 A
4.	Samodzielny Publiczny Szpital Wojewódzki im. Ludwika Rydygiera w Suwałkach	Suwałki, ul. Szpitalna 60
5.	Przedsiębiorstwo Państwowej Komunikacji Samochodowej w Suwałkach	Suwałki, ul. Wojska Polskiego 100
6.	ANIMEX FOODS Sp. z o.o. S.K.A. oddział w Suwałkach	Suwałki, ul. Wojska Polskiego 112 A
7.	Spółdzielnia Mleczarska „Sudowia” w Suwałkach	Suwałki, ul. Wojska Polskiego 110 C
8.	Rejon Dystrybucji Gazu Suwałki Mazowiecka Spółka Gazownicza Sp. z o.o. Oddział Zakład Gazowniczy Białystok	Suwałki, ul. Nowomiejska 7
9.	Zarząd Budynków Mieszkalnych w Suwałkach	Suwałki, ul. Wigierska 32
10.	Miejski Ośrodek Pomocy Społecznej w Suwałkach	Suwałki, ul. 23 Października 20
11.	Ośrodek Sportu i Rekreacji w Suwałkach	Suwałki, ul. Wojska Polskiego 2
12.	Zarząd Dróg i Zieleni w Suwałkach	Suwałki, ul. Sejneńska 82

## **Zasady tworzenia Systemu Wykrywania i Alarmowania**

### **I. Jednostki organizacyjne wchodzące w skład SWA**

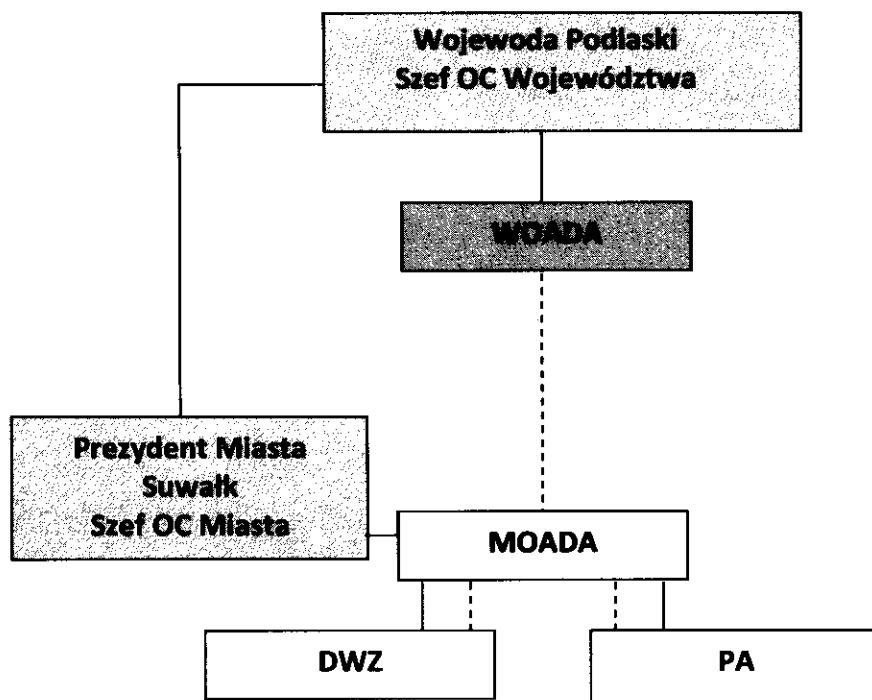
W skład SWA na terenie miasta Suwałki wchodzi :

- Miejski Ośrodek Analizy Danych i Alarmowania (MOADA);
- Samodzielna Terenowa Drużyna Wykrywania Zagrożeń (DWZ);
- punkty alarmowania w zakładach pracy (PA).

### **II. Obsada osobowa jednostek organizacyjnych SWA**

1. MOADA (11 osób):
  - komendant 1 osoba
  - sekcja analizy zagrożeń 4 osób
  - sekcja łączności 3 osoby
  - sekcja alarmowania 3 osoby
  
2. DWZ (5 osób):
  - komendant chemik zwiadowca 1 osoba
  - zwiadowca chemik 2 osoby
  - zwiadowca mechanik 2 osoby
  
3. PA (3 osoby)
  - komendant 1 osoba
  - obsługa 2 osoby

### III. Struktura organizacyjna SWA



----- przepływ informacji  
\_\_\_\_\_ podległość służbowa

Objaśnienia :

- WOADA - Wojewódzki Ośrodek Analizy Danych i Alarmowania
- MOADA - Miejski Ośrodek analizy Danych i Alarmowania
- DWZ - Samodzielna Terenowa Drużyna Wykrywania Zagrożeń
- PA - Punkt Alarmowania

### **Zadania jednostek organizacyjnych SWA**

#### **I. Zadania MOADA :**

- zapobieganie i opracowywanie danych o zagrożeniach radiacyjnych, chemicznych i biologicznych, uderzeniach bronią masowego rażenia i innych nadzwyczajnych zagrożeniach ludności, występujących na obszarze miasta Suwałki;
- prowadzenie nasłuchu w radiowej sieci Ostrzegania Sił Powietrznych Rzeczypospolitej Polskiej;
- utrzymywanie sprawnej łączności z punktami alarmowania jednostkach organizacyjnych oraz jednostkami współdziałającymi oraz Wojewódzkim Ośrodkiem Analizy Danych i Alarmowania (WOADA);
- określenie czasu, miejsca, skali i skutków zdarzeń powodujących zagrożenie,
- prowadzenie bieżącej analizy prognozowanej i rzeczywistej sytuacji zagrożeń,
- powiadamianie o zagrożeniach oraz opracowywanie wniosków i propozycji dla Prezydenta Miasta Suwałk;
- alarmowanie zagrożonej ludności za pomocą scentralizowanego systemu alarmowania oraz zakładowych punktów alarmowania;
- przekazywanie danych o zagrożeniach do WOADA oraz jednostek współdziałających,
- prowadzenie rozpoznania zagrożeń i warunków atmosferycznych w najbliższym otoczeniu MOADA za pomocą posiadanych urządzeń;
- współpraca z Wojewódzkim Inspektorem Ochrony Środowiska w Białymstoku Delegatura w Suwałkach w zakresie pobierania próbek gleby, wody i powietrza oraz ich badania (zgodnie z zawartym porozumieniem).

#### **II. Zadania DWZ :**

- przygotowanie miejsca pracy posterunku wykrywania zagrożeń i obsadzenie tego posterunku;
- wydzielenie patroli do rozpoznania w przydzielonym terenie;
- prowadzenie rozpoznania skażeń promieniotwórczych i chemicznych oraz innych zagrożeń;
- współpraca z Wojewódzkim Inspektorem Ochrony Środowiska w Białymstoku Delegatura w Suwałkach w zakresie pobierania próbek gleby, wody i powietrza oraz ich badania (zgodnie z zawartym porozumieniem);
- określanie warunków atmosferycznych w przyziemnej warstwie powietrza;
- przekazywanie stwierdzonych zagrożeń i danych Prezydentowi Miasta Suwałk.

### **III. Zadania PA :**

- pełnienie całodobowego dyżuru podczas rozwinięcia SWA;
- przekazywanie otrzymanych sygnałów alarmowych i komunikatów na wyznaczonym obszarze oraz przekazywanie własnych informacji do MOADA;
- informowanie kierownictwa własnej jednostki organizacyjnej o otrzymanych sygnałach alarmowych, zagrożeniach;
- obsługa urządzeń alarmowych wymagających bezpośredniego uruchomienia;
- dokumentowanie podejmowanych działań,
- udział w prowadzonych treningach i ćwiczeniach w ramach SWA.