

# POSIADANIE WIELU EGZOTYCZNYCH ZWIERZĄT WYMAGA ICH ZAREJESTROWANIA

Najczęściej występujące w amatorskiej hodowli zwierzęta chronione, wymagające zarejestrowania to:



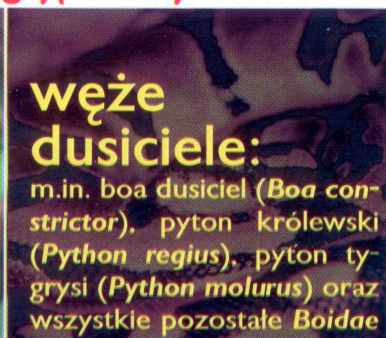
Testudo hermanni



Testudo horsfieldi



Boa constrictor



## wężusie:

m.in. boa dusiciel (*Boa constrictor*), pyton królewski (*Python regius*), pyton tygrysi (*Python molurus*) oraz wszystkie pozostałe *Boidae*

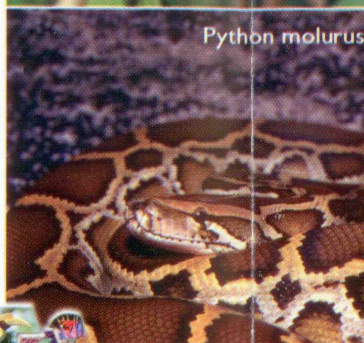


## żółwie:

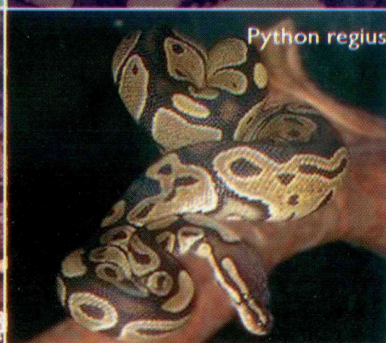
m.in. żółw stepowy (*Testudo horsfieldi*), żółw iberyjski (*Testudo graeca*), żółw grecki (*Testudo hermanni*)



Testudo graeca



Python molurus



Python regius



Iguana iguana

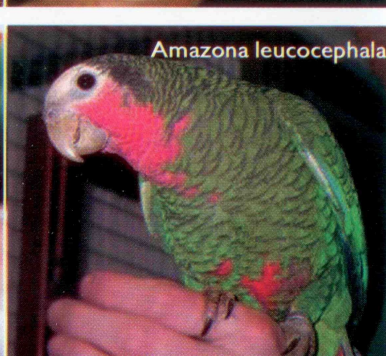


## jaszczurki:

m.in. waran stepowy (*Varanus exanthematicus*), biczogon malijski (*Uromastyx maliensis*), legwan zielony (*Iguana iguana*), wszystkie kameleony



Ara rubrogenys



Amazona leucocephala

## Jak zarejestrować zwierzę?

Należy zgłosić się do wydziału zajmującego się ochroną środowiska w Starostwie Powiatowym lub w Urzędzie Miasta z wypełnionym wnioskiem zawierającym dane wnioskodawcy, nazwy gatunkowe rejestrowanych zwierząt i ich ilość w sztukach, podać miejsce i krótki opis miejsca przetrzymywania (hodowli) zwierząt, oraz cel ich posiadania. Urzędnicy mogą dysponować gotowym formularzem wniosku.

Do wniosku należy załączyć dokumenty (lub ich kopie) poświadczające pochodzenie zwierzęcia – zezwolenie na wwóz do kraju (lub zezwolenie na pozyskanie zwierzęcia z natury) – tzw. dokument CITES wydany przez Ministerstwo Środowiska (żółta kopia), lub dokument wydany przez urzędowego

lekarza weterynarii potwierdzający urodzenie zwierzęcia w Polsce, w niewoli. Jeśli zakupu zwierzęcia dokonaliśmy w kraju, należy załączyć wypis z rejestru otrzymany od poprzedniego właściciela. Jeśli przy kupnie nie otrzymaliśmy potrzebnych dokumentów, oznacza to, iż zwierzę sprzedano nam nielegalnie. Nieuczciwego sprzedawcę można zgłosić Państwowej Inspekcji Handlowej.

W przypadku zmiany miejsca przetrzymywania zwierząt lub zmiany danych w rejestrze (np. zmiana ilości zwierząt), należy powiadomić o tym urząd w ciągu 14 dni.

**papugi:** wszystkie gatunki w rzędzie *Psittaciformes*, tj. wszystkie ary, amazonki, rozelle, żako, kakadu itp. Z wyjątkiem papużek falistych, nimf i aleksandretty obrożnej, pozostałe gatunki papug są chronione i wymagają rejestracji.



Cacatua alba

Kupując zwierzęta niewiadomego pochodzenia pomagasz zarobić przemytnikom i przyczyniasz się do wymierania gatunków. **Pamiętaj! Los ginących gatunków zależy od każdego z nas.** Najlepiej nie kupuj wcale egzotycznych zwierząt!

**Jeśli nadal upierasz się przy zakupie egzotycznego zwierzęcia, pamiętaj aby koniecznie:**

1. sprawdzić, czy należy ono do gatunku chronionego CITES. Listę znajdziesz na stronie internetowej: [www.wwf.pl/cites\\_lista\\_gatunkow](http://www.wwf.pl/cites_lista_gatunkow)
2. zażądać od sprzedawcy dokumentu potwierdzającego legalne pochodzenie tego zwierzęcia (świadcstwo CITES lub zaświadczenie o urodzeniu w hodowli, wystawione przez powiatowego lekarza weterynarii). Faktura, zaświadczenie o rejestracji w starostwie, czy paragon nie wystarczą!



**Obowiązek rejestracji spoczywa także na pojedynczych osobach fizycznych posiadających chronione zwierzęta w celach niekomercyjnych. Kupując nawet jednego żółwia czy papugę w sklepie zoologicznym, w ciągu 2 tygodni od zakupu należy zgłosić się w urzędzie celem rejestracji.**