

UCHWAŁA NR
RADY MIEJSKIEJ W SUWAŁKACH

z dnia 2012 r.

**w sprawie przystąpienia do sporządzenia miejscowego planu zagospodarowania
przestrzennego rejonu cmentarza komunalnego w Suwałkach**

Na podstawie art. 18 ust. 2 pkt. 5 ustawy z dnia 8 marca 1990 r. o samorządzie gminnym (Dz. U. z 2001 r. Nr 142 poz. 1591; z 2002 r. Nr 23 poz. 220, Nr 62 poz. 558, Nr 113 poz. 984, Nr 153 poz. 1271, Nr 214 poz. 1806; z 2003 r. Nr 80 poz. 717, Nr 162 poz. 1568; z 2004 r. Nr 102 poz. 1055, Nr 116 poz. 1203, Nr 167 poz. 1759, z 2005 r. Nr 172 poz. 1441 i Nr 175 poz. 1457 oraz z 2006 r. Nr 17 poz. 128, Nr 181 poz. 1337 i z 2007 r. Nr 48 poz. 327, Nr 138 poz. 974, Nr 173 poz. 1218, z 2008 r. Nr 180 poz. 1111, Nr 223 poz. 1458, z 2009 r. Nr 52 poz. 420 i Nr 157 poz. 1241, z 2010 r. Nr 28 poz. 142 i 146, Nr 40 poz. 230, Nr 106 poz. 675, z 2011 r. Nr 21 poz. 113, Nr 117 poz. 679, Nr 134 poz. 777, Nr 149 poz. 887, Nr 217 poz. 1281 i z 2012 r. poz. 567) oraz art. 14 ust. 1 i 2 ustawy z dnia 27 marca 2003 r. o planowaniu i zagospodarowaniu przestrzennym (Dz. U. z 2012 r., poz. 647, poz. 951) - Rada Miejska w Suwałkach uchwala, co następuje:

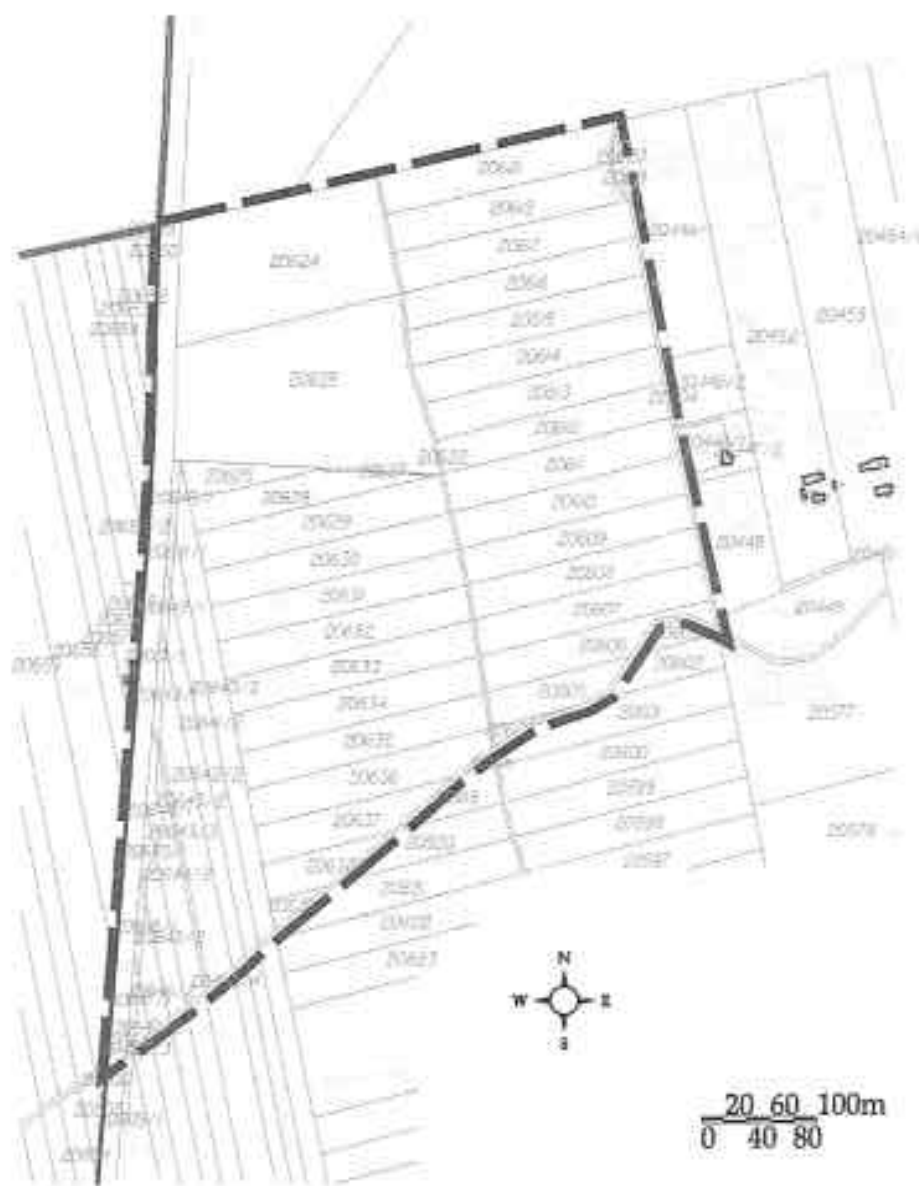
§ 1. Przystępuje się do opracowania miejscowego planu zagospodarowania przestrzennego rejonu cmentarza komunalnego w Suwałkach, obejmującego obszar w granicach oznaczonych na mapie stanowiącej załącznik do niniejszej uchwały.

§ 2. Plan miejscowy, o którym mowa w § 1, winien zawierać pełny zakres rozstrzygnięć i ustaleń określonych w art. 15 ust. 2 ustawy z dnia 27 marca 2003 r. o planowaniu i zagospodarowaniu przestrzennym.

§ 3. Wykonanie uchwały powierza się Prezydentowi Miasta Suwałk.

§ 4. Uchwała wchodzi w życie z dniem podjęcia.

Załącznik do Uchwały Nr
Rady Miejskiej w Suwałkach
z dnia



LEGENDA:

- - GRANICA OBSZARU
OBJĘTEGO PROJEKTEM PLANU

Uzasadnienie

Teren wskazany do opracowania planu o powierzchni około 26 ha, obejmuje istniejący cmentarz komunalny przy ulicy Mikołaja Reja, cmentarz wojenny (żołnierzy radzieckich) z II wojny światowej oraz obszary rolnicze położone na zachód i południe od istniejących cmentarzy.

Od północy teren opracowania ograniczony jest lasem, od wschodu drogą gruntową (działka nr 20604) stanowiącą własność miasta Suwałki. Zachodnią granicę planu stanowi ulica Mikołaja Reja, południową zaś droga gminna - ulica Szwajcaria (działka nr 20492/4).

Południowa granica planu pokrywa się z granicą obowiązującego miejscowego planu zagospodarowania przestrzennego rejonu ulicy Armii Krajowej w Suwałkach, uchwalonego Uchwałą Nr XXXIV/320/09 Rady Miejskiej w Suwałkach z dnia 25 marca 2009 r. opublikowaną w Dz. Urz. Woj. Podlaskiego z dnia 24 kwietnia 2009 r. Nr 95, poz. 1046.

Tereny w granicach objętych opracowaniem planu, poza terenem cmentarza grzebalnego, w większości stanowią grunty prywatne są niezabudowane i użytkowane rolniczo.

Południową część terenu przecinają dwie napowietrzne linie elektroenergetyczne wysokiego napięcia 110 kV, relacji GPZ „Hańcza” – GPZ „Sejny” i relacji GPZ „Suwałki” – GPZ „Reja” przebiegające na kierunku wschód-zachód.

Przez niewielką południową część obszaru objętego planem przebiega planowana zachodnia obwodnica miasta Suwałk.

Proponowane granice opracowania planu ustalono na podstawie rysunku Studium uwarunkowań i kierunków zagospodarowania przestrzennego miasta Suwałk oraz w oparciu o przebieg granic obowiązującego od 2009 roku miejscowego planu zagospodarowania przestrzennego rejonu ulicy Armii Krajowej w Suwałkach.

Teren objęty granicami opracowania nie posiada obowiązującego miejscowego planu zagospodarowania przestrzennego.

Zgodnie z ustaleniami zawartymi na rysunku Studium uwarunkowań i kierunków zagospodarowania przestrzennego miasta Suwałki w granicach objętych uchwałą intencyjną występują: teren istniejącego cmentarza, teren projektowanego cmentarza oraz obszar wyznaczający przebieg projektowanej obwodnicy i teren drogi zbiorczej – Z1/2 (ulica M. Reja). Obszar objęty granicami opracowania znajduje się w całości w granicach wyznaczonej na rysunku studium jednostki podstawowej C13.

Jak wynika z ustaleń tekstu Studium dla jednostki podstawowej C13 funkcją dominującą w przyjętych granicach opracowania planu jest cmentarz.

Zakładanie i rozszerzanie cmentarzy komunalnych należy do zadań własnych gminy.

Cmentarze należą do obszarów dla których obowiązkowe jest sporządzenie miejscowych planów zagospodarowania przestrzennego. Zgodnie z art. 3 ustawy z dnia 31 stycznia 1959 r. o cmentarzach i chowaniu zmarłych (tekst jednolity Dz.U. z 2011 r. Nr 118, poz. 687 z późniejszymi zmianami), cmentarze zakłada się i rozszerza na terenach określonych w miejscowych planach zagospodarowania przestrzennego.

Ze względu na fakt, iż na terenie miasta brak jest wyznaczonych nowych terenów pod lokalizację cmentarzy, a rezerwy terenu na funkcjonujących cmentarzach są coraz mniejsze, zasadne jest stworzenie możliwości rozszerzenia obszaru cmentarza komunalnego przy ulicy Mikołaja Reja.

Celem sporządzenia przedmiotowego planu jest:

1) stworzenie podstaw formalnych i prawnych do realizacji inwestycji polegającej na powiększeniu terenu istniejącego cmentarza,

2) ustalenie warunków i zasad korzystania z terenów objętych opracowaniem planu,

3)wprowadzenie ograniczeń w użytkowaniu terenów znajdujących się w strefie oddziaływania planowanej inwestycji.

Przeznaczenie w miejscowym planie zagospodarowania przestrzennego terenów pod realizację inwestycji polegającej na powiększeniu terenu istniejącego cmentarza komunalnego jest zgodne z ustaleniami obowiązującego Studium uwarunkowań i kierunków zagospodarowania przestrzennego miasta Suwałki zmienionego w pełnym zakresie uchwałą Nr XXII/238/2012 Rady Miejskiej w Suwałkach z dnia 30 maja 2012 r.

Biorąc powyższe pod uwagę, zasadne jest przystąpienie do opracowania miejscowego planu zagospodarowania przestrzennego obejmującego cmentarz komunalny i tereny do niego przyległe, wskazane w obowiązującym Studium uwarunkowań i kierunków zagospodarowania przestrzennego miasta Suwałk, jako tereny pod przyszłą rozbudowę cmentarza.

PREZYDENT
Czesław Rokietnicki

Uchwała Nr
Rady Miejskiej w Suwałkach

z dnia 2012 r.

**w sprawie zmiany uchwały w sprawie ustalenia regulaminu oraz ustalenia opłat obowiązujących
na Cmentarzu Komunalnym w Suwałkach**

Na podstawie art. 7 ust. 1 pkt 13, art. 18 ust. 2 pkt 8, art. 40 ust. 2 pkt. 4 ustawy z dnia 8 marca 1990 r. o samorządzie gminnym (Dz. U. z 2001 r. nr 142, poz. 1591; z 2002 r. Nr 23, poz. 220, Nr 62, poz. 558, Nr 113, poz. 984, Nr 153, poz. 1271 i Nr 214, poz. 1806; z 2003 r. Nr 80, poz. 717 i Nr 162, poz. 1568; z 2004 r. Nr 102, poz. 1055, Nr 116, poz. 1203 i Nr 167, poz. 1759; z 2005 r. Nr 172, poz. 1441 i Nr 175, poz. 1457; z 2006 r. Nr 17, poz. 128 i Nr 181, poz. 1337; z 2007 r. Nr 48, poz. 327, Nr 138, poz. 974 i Nr 173, poz. 1218; z 2008 r. Nr 180, poz. 1111 i Nr 223, poz. 1458; z 2009 r. Nr 52, poz. 420 i Nr 157, poz. 1241; z 2010 r. Nr 28, poz. 142 i poz. 146, Nr 40, poz. 230 i Nr 106, poz. 675; z 2011 r. Nr 21, poz. 113, Nr 117, poz. 679, Nr 134, poz. 777, Nr 149, poz. 887 i Nr 217, poz. 1281 i z 2012 r. poz. 567) oraz art. 4 ust. 1 pkt 2 ustawy z dnia 20 grudnia 1996 r. o gospodarce komunalnej (Dz. U. z 2011 r. Nr 45, poz. 236) Rada Miejska w Suwałkach uchwala się, co następuje:

§ 1. W załączniku nr 1 do Uchwały Nr XLIX/457/2010 Rady Miejskiej w Suwałkach z dnia 23 czerwca 2010 r. w sprawie ustalenia regulaminu oraz ustalenia opłat obowiązujących na Cmentarzu Komunalnym w Suwałkach (Dz. Urz. Woj. Podl. Nr 186, poz. 2320) § 3 ust. 2 otrzymuje następujące brzmienie: "2. Biuro Zarządcy Cmentarza mieści się przy ul. Sejneńskiej 82 w Suwałkach i czynne jest od poniedziałku do piątku w godzinach 7.00 - 15.00."

§ 2. Wykonanie uchwały powierza się Prezydentowi Miasta Suwałk.

§ 3. Uchwała wchodzi w życie po upływie 14 dni od dnia ogłoszenia w Dzienniku Urzędowym Województwa Podlaskiego.

UZASADNIENIE

Zgodnie z art. 40 ust. 2 pkt 4 ustawy z dnia 8 marca 1990 r. o samorządzie gminnym (Dz.U. 1990 nr 16 poz. 95), do kompetencji rady gminy należy m.in. określanie regulaminu cmentarza komunalnego.

Z obowiązku tego Rada Miejska w Suwałkach wywiązała się uchwałą nr XLIX/457/2010 z dnia 23 czerwca 2010 r. w sprawie ustalenia regulaminu oraz ustalenia opłat obowiązujących na Cmentarzu Komunalnym w Suwałkach (Dz. Urz. Woj. Podl. Nr 186, poz. 2320). Uchwała ta, zgodnie z wymaganiami prawa, określa m.in. podmiot administrujący Cmentarzem Komunalnym w Suwałkach i jego siedzibę.

Administratorem Cmentarza Komunalnego w Suwałkach jest PGK w Suwałkach Sp. z o.o. Wobec rezygnacji przez Spółkę z prowadzenia usług cmentarnych, Spółka sprzedała Dom Pogrzebowy ARKA, zlokalizowany przy ul. Bakalarzewskiej 6.

W powyższej sytuacji zachodzi konieczność dokonania zmiany w obowiązującej dotychczas uchwale Rady Miejskiej w Suwałkach, polegającej na zmianie siedziby biura Zarządcy Cmentarza Komunalnego w Suwałkach oraz dni i godzin jego pracy.

Zmiana przedmiotowej uchwały nie pociągnie za sobą skutków finansowych dla budżetu Miasta.

ŁAD. 
Lukasz Bartynia
ŁADYSCIA PREZIDENTA

Suwałki, 7.11.2012 r.

UCHWAŁA NR
RADY MIEJSKIEJ W SUWAŁKACH

z dnia 2012 r.

w sprawie zwolnienia z ponoszenia opłat za wydanie dowodu rejestracyjnego oraz prawa jazdy z powodu zmiany administracyjnej.

Na podstawie art. 18 ust. 2 pkt 15 ustawy z dnia 8 marca 1990 r. o samorządzie gminnym (Dz. U. z 2001 r. Nr 142, poz. 1591, z 2002 r. Nr 23, poz. 220, Nr 62, poz. 558, Nr 113, poz. 984, Nr 153, poz. 1271, Nr 214, poz. 1806, z 2003 r. Nr 80, poz. 717, Nr 162, poz. 1568, z 2004 r. Nr 102, poz. 1055, Nr 116, poz. 1203, Nr 167, poz. 1759, z 2005 r. Nr 172, poz. 1441, Nr 175, poz. 1457, z 2006 r. Nr 17, poz. 128, Nr 181, poz. 1337, z 2007 r. Nr 48, poz. 327, Nr 138, poz. 974, Nr 173, poz. 1218, z 2008 r. Nr 180, poz. 1111, Nr 223, poz. 1458, z 2009 r. Nr 52, poz. 420, Nr 157, poz. 1241, z 2010 r. Nr 28, poz. 142 i 146, Nr 40, poz. 230, Nr 106, poz. 675, z 2011 r. Nr 21, poz. 113, Nr 117, poz. 679, Nr 134, poz. 777, Nr 149, poz. 887, Nr 217, poz. 1281, z 2012 r. poz. 567), w związku z art. 92 ust. 1 ustawy z dnia 5 czerwca 1968 r. o samorządzie powiatowym (Dz. U. z 2001 r. Nr 142, poz. 1592, z 2002 r. Nr 23, poz. 220, Nr 62, poz. 558, Nr 113, poz. 984, Nr 153, poz. 1271, Nr 200, poz. 1688, Nr 214, poz. 1806, z 2003 r. Nr 162, poz. 1568, z 2004 r. Nr 102, poz. 1055, Nr 167, poz. 1759, z 2007 r. Nr 173, poz. 1218, z 2008 r. Nr 180, poz. 1111, Nr 223, poz. 1458, z 2009 r. Nr 92, poz. 753, Nr 157, poz. 1241, z 2010 r. Nr 28, poz. 142 i 146, Nr 40, poz. 230, Nr 106, poz. 675, z 2011 r. Nr 21, poz. 113, Nr 149, poz. 887, Nr 217, poz. 1281) oraz art 79b i art. 98a ustawy z dnia 20 czerwca 1997 r. Prawo o ruchu drogowym (Dz. U. z 2012 r. poz. 1137) Rada Miejska w Suwałkach uchwała, co następuje:

§ 1. Zwalnia się od uiszczania opłaty za wydanie nowego dowodu rejestracyjnego oraz wódmnika prawa jazdy osoby, które są obowiązane ubiegać się o wydanie tych dokumentów z powodu zmiany stanu faktycznego w zakresie adresu właściciela lub posiadacza pojazdu oraz kierowcy, spowodowanej zmianami administracyjnymi.

§ 2. Wykonanie uchwały powierza się Prezydentowi Miasta Suwałk.

§ 3. Uchwała wchodzi w życie po upływie 14 dni od dnia ogłoszenia w Dzienniku Urzędowym Województwa Podlaskiego.

RADCA PRAWNY
Barbara Słaba
88-983

Suwałki, dnia 14.11.2012r.

UZASADNIENIE

**do projektu uchwały Rady Miejskiej w Suwałkach
w sprawie zwolnienia z ponoszenia opłat za wydanie dowodu rejestracyjnego
oraz prawa jazdy z powodu zmiany administracyjnej.**

Na podstawie art. 12 pkt 11 w związku z art. 92 ust. 1 pkt 1 ustawy z dnia 5 czerwca 1998r. o samorządzie powiatowym (tekst jednolity: Dz. U. z 2001r. Nr 142, poz. 1592 z późn. zm.) do właściwości rady powiatu należy podejmowanie uchwał w innych sprawach zastrzeżonych ustawami do kompetencji rady powiatu, a funkcje organów powiatu w miastach na prawach powiatu sprawuje rada miasta i prezydent miasta, w związku z art. 79b i art. 98a ustawy z dnia 20 czerwca 1997r. Prawo o ruchu drogowym (tekst jednolity: Dz. U. z 2012r., poz. 1137) w przypadku, gdy zmiana stanu faktycznego w zakresie adresu właściciela lub posiadacza pojazdu, wymagająca wydania nowego dowodu rejestracyjnego pojazdu, spowodowana została zmianami administracyjnymi, rada powiatu może, w drodze uchwały, zmniejszyć opłatę lub zwolnić od jej uiszczenia osoby obowiązane do ubiegania się o wydanie tego dokumentu, a w przypadku, gdy zmiana stanu faktycznego w zakresie adresu kierowcy wymagająca wydania nowego prawa jazdy, spowodowana została zmianami administracyjnymi, rada powiatu może, w drodze uchwały zmniejszyć lub zwolnić od jej uiszczenia osoby obowiązane do ubiegania się o wydanie tego dokumentu.

Celem podjęcia uchwały jest zwolnienie od uiszczenia opłat osób ubiegających się o wydanie nowego dowodu rejestracyjnego pojazdu oraz nowego prawa jazdy w przypadku, gdy konieczność wydania nowych dokumentów spowodowana jest zmianami administracyjnymi w zakresie adresu właściciela lub posiadacza pojazdu (dotyczy dowodu rejestracyjnego) oraz adresu kierowcy (dotyczy prawa jazdy).

Porządkowanie ewidencji ulic i adresów poprzez nadawanie nowych nazw ulic powoduje zmianę adresów istniejących budynków.

Mieszkańcy takich budynków mają obowiązek wymienić prawa jazdy i dowody rejestracyjne pojazdów z powodu zmiany adresu.

Podjęcie uchwały spowoduje, że koszty związane z wymianą tych dokumentów nie będą obciążały osób, których adresy zmieniają się wskutek zmian administracyjnych.

Opłata za wymianę dowodu rejestracyjnego wynosi 54,50 zł, a prawa jazdy 84,50 zł.

Miasto Suwałki ponosi jednostkowy koszt wyprodukowania dowodu rejestracyjnego w wysokości 24,16 zł, a prawa jazdy w wysokości 45,19 zł.

Z up. PREZYDENTA
Miasta Suwałki
ZASADNICZKA

81f

UCHWAŁA NR
RADY MIEJSKIEJ W SUWAŁKACH

z dnia 2012 r.

w sprawie udzielenia bonifikaty przy sprzedaży lokali mieszkalnych z zasobów mienia gminnego Miasta Suwałk.

Na podstawie art. 68 ust. 1 pkt 7, ust. 1a i ust. 1b ustawy z dnia 21 sierpnia 1997 roku o gospodarce nieruchomościami (Dz.U. z 2010 r. Nr 102, poz. 651, Nr 106, poz. 675, Nr 143, poz. 963, Nr 155, poz. 1043, Nr 197, poz. 1307, Nr 200, poz. 1323, z 2011 r. Nr 64, poz. 341, Nr 106, poz. 622, Nr 115, poz. 673, Nr 129, poz. 732, Nr 130, poz. 762, Nr 135, poz. 789, Nr 163, poz. 981, Nr 187, poz. 1110, Nr 224, poz. 1337, z 2012 r., poz. 908 i poz. 951) Rada Miejska w Suwałkach uchwala, co następuje:

§ 1. Udziela się bonifikaty w wysokości 70% przy sprzedaży bezprzetargowej na rzecz najemców z zasobów mienia gminnego Miasta Suwałki lokali mieszkalnych od numeru 61 do numeru 75, znajdujących się w budynku Emilii Plater 20.

§ 2. Warunkiem udzielenia bonifikaty jest jednorazowe uiszczenie przez najemcę ceny nabycia lokalu.

§ 3. Uchwała obowiązuje do dnia 31 grudnia 2013 roku.

§ 4. Wykonanie uchwały powierza się Prezydentowi Miasta.

§ 5. Uchwała wchodzi w życie z dniem podjęcia.

RADCA PRAWNY

Barbara Skiba
BL-883

UZASADNIENIE

Artykuł 68, ust. 1, pkt 7 ustawy o gospodarce nieruchomościami stanowi, iż przy sprzedaży lokali mieszkalnych z zasobów mienia gminnego ich najemcom może zostać przyznana bonifikata.

Projekt uchwały dotyczy udzielenia bonifikaty w wysokości 70% przy sprzedaży lokali mieszkalnych od nr 61 do nr 75 w budynku przy ul. Emilii Plater 20 z zasobów mienia gminnego Gminy Miasta Suwałki dotychczasowym najemcom tych lokali.

Rada Miejska w Suwałkach uchwałą nr XXXVIII/359/09 z dnia 26 sierpnia 2009 roku wyraziła zgodę na sprzedaż tych lokali z bonifikatą 70% przy jednorazowej zapłacie należności i 60% przy spłacie ratalnej. Uchwała obowiązywała do dnia 30 czerwca 2011 roku. Nie mogła być zrealizowana w terminie ze względu na problem z regulacją księgi wieczystej nieruchomości. Nie było w tym winy najemców lokali. Nieruchomość stanowi współwłasność Gminy Miasta Suwałk i Skarbu Państwa. Wcześniej lokale mieszkalne sprzedawane były na innych zasadach. Wynikły z tego powodu różnice w udziałach do własności, których nie można było sprostować w księdze wieczystej. Obecnie ta przeszkoda została usunięta. Po uzgodnieniach z Wydziałem Ksiąg Wieczystych zostało zawarte porozumienie z Agencją Mienia Wojskowego, które umożliwi sprzedaż przedmiotowych lokali. Przeprowadzone zostało również spotkanie z mieszkańcami, którzy zadeklarowali wykup przedmiotowych mieszkań. Realizacja uchwały spowoduje całkowite wycofanie się z przedmiotowej nieruchomości przez Gminę Miasto Suwałki.

Warunkiem udzielenia bonifikaty określonej w uchwale jest jednorazowe uiszczenie przez nabywcę należności za nabywany lokal mieszkalny.

Wpływy do budżetu miasta z tego tytułu szacuje się na około 400.000, - zł.

Suwałki, dn. 12.11.2012 r.

PREZYDENT
Ciepłota. Różnorodność

UCHWAŁA NR
RADY MIEJSKIEJ W SUWAŁKACH

z dnia 2012 r.

w sprawie zatwierdzenia taryf dla zbiorowego zaopatrzenia w wodę i zbiorowego odprowadzania ścieków przez Przedsiębiorstwo Wodociągów i Kanalizacji w Suwałkach Spółka z o.o.

Na podstawie art. 18 ust. 2 pkt 15 ustawy z dnia 8 marca 1990 r. o samorządzie gminnym (Dz. U. z 2001 r. Nr 142, poz. 1591; z 2002 r. Nr 23, poz. 220, Nr 62, poz. 558, Nr 113, poz. 984, Nr 153, poz. 1271, Nr 214, poz. 1806; z 2003 r. Nr 80, poz. 717, Nr 162, poz. 1568; z 2004 r. Nr 102, poz. 1055, Nr 116, poz. 1203, Nr 167, poz. 1759; z 2005 r. Nr 172, poz. 1441, Nr 175, poz. 1457; z 2006 r. Nr 17, poz. 128, Nr 181, poz. 1337; z 2007 r. Nr 48, poz. 327, Nr 138, poz. 974, Nr 173, poz. 1218; z 2008 r. Nr 180, poz. 1111, Nr 223, poz. 1458; z 2009 r. Nr 52, poz. 420, Nr 157, poz. 1241; z 2010 r. Nr 28, poz. 142 i 146, Nr 40, poz. 230, Nr 106, poz. 675; z 2011 r. Nr 21, poz. 113, Nr 117, poz. 679, Nr 134, poz. 777, Nr 149, poz. 887, Nr 217, poz. 1281 i z 2012 r. poz. 567) oraz art. 24 ust. 1 i 5 ustawy z dnia 7 czerwca 2001 r. o zbiorowym zaopatrzeniu w wodę i zbiorowym odprowadzaniu ścieków (Dz.U. z 2006 r. Nr 123, poz. 858, z 2007 r. Nr 147, poz. 1033, z 2009 r. Nr 18, poz. 97, z 2010 r. Nr 47, poz. 278, Nr 238, poz. 1578 i z 2012 r. poz. 951) Rada Miejska w Suwałkach uchwala, co następuje:

§ 1. 1. Zatwierdza się cenę za 1 m³ dostarczonej wody dla poszczególnych grup odbiorców:

- 1) Grupa 1 - gospodarstwa domowe i pozostali - **2,75 zł/m³ +VAT**;
- 2) Grupa 2 - przemysł (bez spożywczego) - **3,12 zł/m³ +VAT**;
- 3) Grupa 3 - przemysł spożywczy - **2,84 zł/m³ +VAT**;
- 4) Grupa 4 - odbiorcy nieposiadający wodomierza - **2,64 zł/m³ +VAT**.

2. Stawka opłaty abonamentowej dla odbiorców rozliczanych na podstawie wskazań podlicznika wynosi **4,32 zł/m-e +VAT**.

§ 2. 1. Zatwierdza się cenę 1m³ odprowadzanych ścieków dla poszczególnych grup odbiorców:

- 1) Grupa 1 - gospodarstwa domowe i pozostali - **3,65 zł/m³ +VAT**;
- 2) Grupa 2 - przemysł ogółem (razem ze spożywczym) - **3,95 zł/m³ +VAT**.

2. Opłata abonamentowa nie jest pobierana.

§ 3. Zatwierdza się cenę za 1m³ odprowadzanych ścieków opadowych i roztopowych - **2,81 zł/m³ +VAT**.

§ 4. Zatwierdza się stawkę opłat za przyłączenie do urządzeń wodociągowo-kanalizacyjnych, będących w posiadaniu przedsiębiorstwa, w wysokości:

- 1) przyłącze wodociągowe - **74,00 zł+VAT**;
- 2) przyłącze kanalizacyjne - **87,30 zł+VAT**.

§ 5. Stawka opłaty za przekroczenie warunków wprowadzania ścieków przemysłowych do urządzeń kanalizacyjnych jest ustalana według wzoru, określonego w załączniku do uchwały.

§ 6. Taryfy opłat wchodzi w życie z dniem 1 stycznia 2013 r. i obowiązują przez okres jednego roku.

§ 7. Wykonanie uchwały powierza się Prezydentowi Miasta Suwałk.

§ 8. Uchwała wchodzi w życie z dniem podjęcia.

Załącznik do Uchwały Nr
 Rady Miejskiej w Suwałkach
 z dnia.....2012 r.

Zasady naliczania stawki opłaty za przekroczenie warunków wprowadzania ścieków przemysłowych do urządzeń kanalizacyjnych

Stawka opłaty za przekroczenie warunków wprowadzania ścieków przemysłowych do urządzeń kanalizacyjnych jest ustalana w oparciu o zasady naliczania opłat za ścieki wprowadzone do wód i jest obliczana według następującego wzoru:

$$Q_{\text{odt}} = T_{\text{st}} \times W \times P$$

gdzie:

Q_{odt} - stawka opłaty (zł/m³)

T_{st} - taryfa dla ścieków (zł/m³)

W - współczynnik zależny od rodzaju przekroczonego wskaźnika

$P = (S_1 - S_0) : S_0$ - współczynnik przeciążenia

S_1 - średnie stężenie wskaźnika stwierdzone w dniu kontroli (g/m³)

S_0 - dopuszczalna wartość wskaźnika zanieczyszczenia (g/m³)

Opłatę ponosi się za substancje wymienione w poniższej tabeli, jako sumę opłat uwzględnionych w wierszach od 1 do 5.

Lp.	Rodzaj wskaźnika	Wielkość współczynnika (W)
1.	BZT ₅ CHZT, zawiesina ogólna, suma jonów chlorków i siarczanów	1,0
2.	Azot ogólny, azot amonowy, azot azotynowy	1,0
3.	Fosfor ogólny	1,0
4.	Substancje ekstrahujące się eterem naftowym	2,0*
5.	Inne substancje: fenole, metale ciężkie (rtęć, kadm, cynk, miedź, nikiel, chrom, ołów, arsen, wanad, srebro) oraz heksachlorocykloheksan (HCH), tetrachlorometan (czterochloru węgla - CCl ₄), pentachlorofenol (PCP), aldryny, dieldryny, endryny, izodryny, heksachlorobenzen (HCB), heksachlorobutadien (HCBd), trichlorometan (chloroformu - CHCl ₃), 1,2-dichloroetan (EDC), trichloroetylen (TRI), tetrachloroetylen (nadchloroetylen - PER), trichlorobenzen (TCB)	2,0**

Wiersz 1 - wysokość opłaty ustala się, biorąc pod uwagę wskaźnik, który powoduje opłatę najwyższą,

Wiersz 2 - wysokość opłaty ustala się, biorąc pod uwagę wskaźnik, który powoduje opłatę najwyższą,

Wiersz 3 - wysokość opłaty ustala się za wskaźnik,

Wiersz 4 - wysokość opłaty ustala się za wskaźnik,

Wiersz 5 - wysokość opłaty ustala się za każdą ilość występującą w ściekach,

* - wyższy współczynnik wynika z odkładania się tych substancji w kanalizacji i przepompowniach ścieków, co powoduje konieczność dodatkowego ich czyszczenia.

** - wyższy współczynnik wynika z konieczności eliminowania i ograniczania substancji szczególnie szkodliwych dla środowiska wodnego zgodnie z Rozporządzeniem Ministra Środowiska z dnia 24.07.2006 r. w sprawie warunków, jakie należy spełniać przy wprowadzaniu ścieków do środowiska wodnego (Dz.U. z 2006 r. Nr 137, poz. 984)

UZASADNIENIE

Zgodnie z zapisami ustawy z 7 czerwca 2001 r. o zbiorowym zaopatrzeniu w wodę i zbiorowym odprowadzaniu ścieków do kompetencji rady gminy należy ustalanie w drodze uchwały taryf dla zbiorowego zaopatrzenia w wodę i zbiorowego odprowadzania ścieków.

Obowiązujące aktualnie taryfy zostały ustalone uchwałą Nr X/75/2011 Rady Miejskiej w Suwałkach z dnia 25 maja 2011 r. na okres 12 miesięcy, tj. do 30 czerwca 2012 r. W związku z m.in. planowanym przejęciem przez PWiK w Suwałkach Sp. z o.o. miejskiej sieci kanalizacji deszczowej i związanymi z tym uwarunkowaniami prawnymi, spółka wystąpiła o przedłużenie obowiązujących taryf do końca 2012 r. Rada Miejska, uchwałą Nr XXII/233/2012 z dnia 30 maja 2012 r., wyraziła na powyższe zgodę. Uplywający termin obowiązywania aktualnych taryf stwarza konieczność określenia ich wysokości na następny okres, tj. na rok 2013.

W przewidzianym ww. ustawą terminie Przedsiębiorstwo Wodociągów i Kanalizacji w Suwałkach Sp. z o.o. złożyło wniosek o zatwierdzenie taryf dla zbiorowego zaopatrzenia w wodę i zbiorowego odprowadzania ścieków na okres taryfowy od 1.01.2013 r. do 31.12.2013 r. wraz z wymaganym uzasadnieniem i załącznikami tj:

- aktualnym wieloletnim planem modernizacji i rozwoju urządzeń, sieci wodociągowych i kanalizacyjnych w Suwałkach, przyjętym uchwałą Rady Miejskiej w Suwałkach Nr XXVI/271/2012 z dnia 26 września 2012 r.,
- ostatnim sprawozdaniem finansowym za rok obrotowy,
- informacją o niedokonywaniu zakupów wody oraz nieodprowadzaniu ścieków do urządzeń niebędących własnością spółki,
- tabelami przedstawiającymi szczegółową kalkulację taryf.

Realizując obowiązek nałożony art. 24 ust. 4 ww. ustawy Prezydent Suwałk sprawdził, czy taryfy zostały opracowane zgodnie z przepisami prawa i zweryfikował koszty pod względem celowości ich ponoszenia. Wniosek, w tym kalkulacja taryf, został przygotowany poprawnie, zgodnie z *rozporządzeniem Ministra Budownictwa z dnia 28 czerwca 2006 r. w sprawie określenia taryf, wzoru wniosku o zatwierdzenie taryf oraz warunków rozliczeń za zbiorowe zaopatrzenie w wodę i zbiorowe odprowadzanie ścieków.*

Wnioskowane przez spółkę taryfy są taryfami niejednolitymi, tj. przewidują podział odbiorców usług na grupy taryfowe, w celu alokacji na nie poszczególnych kosztów.

Uwzględniając uwagi Urzędu Ochrony Konkurencji i Konsumentów, zgłoszone po kontroli wybranej grupy przedsiębiorstw wodociągowo-kanalizacyjnych, spółka dokonała

zmian w podziale odbiorców usług. W celu prawidłowego przyporządkowania kosztów generowanych przez danych odbiorców wyodrębniono w zakresie zaopatrzenia w wodę cztery grupy, a w zakresie odbioru ścieków dwie.

Podstawowym kryterium podziału odbiorców wody jest zróżnicowana opłata za korzystanie ze środowiska oraz wyodrębnienie odbiorców niewyposażonych w wodomierze, a więc niegenerujących kosztów ich odczytu. Az 92,6% wody dostarczane jest do jednej grupy – „gospodarstwa domowe i pozostali”. Odbiorcy nieposiadający wodomierzy zużywają jedynie 0,05% dostarczanej przez spółkę wody. Przemysł odbiera 7,4%, w tym przemysł spożywczy 6,96%. Istotnym jest, że do dwóch grup przemysłu zaliczani są jedynie ci odbiorcy, dla których głównym celem poboru wody jest jej wykorzystanie do celów technologicznych, a nie wszystkie zakłady przemysłowe.

W przypadku odprowadzania ścieków główną przesłanką wyodrębnienia grup odbiorców jest różny koszt oczyszczania ścieków sanitarnych i przemysłowych.

Zgodnie z regulacją ww. *rozporządzenia Ministra Budownictwa z dnia 28 czerwca 2006 r.* taryfy obejmują:

- cenę za m³ dostarczanej wody,
- stawkę opłaty abonamentowej na odbiorców wody,
- cenę za m³ odprowadzanych ścieków,
- cenę za odprowadzanie ścieków opadowych i roztopowych,
- stawkę opłaty abonamentowej przy odprowadzaniu ścieków,
- stawkę opłaty za przekroczenie warunków wprowadzania ścieków przemysłowych,
- stawkę opłaty za przyłączenie do urządzeń wodociągowych i kanalizacyjnych.

W przypadku odbioru wody taryfa dla trzech grup odbiorców jest taryfą dwuczłonową tj. poza ceną za m³ wody zawiera również stawkę opłaty abonamentowej. Opłata ta dotyczy jedynie posiadaczy podliczników i ma na celu obciążenie kosztami ich odczytu i rozliczenia jedynie ich posiadaczy.

W przypadku odprowadzania ścieków taryfa jest jednoczłonowa.

W nowej taryfie nie ulegają zmianie zasady naliczania opłaty za przekroczenie warunków wprowadzania ścieków przemysłowych.

PWiK w Suwałkach Sp. z o.o. wnioskuje o powrót do poboru opłaty za przyłączenie do urządzeń wodociągowych i kanalizacyjnych. Obecnie koszty z tym związane wliczone są w cenę za m³ wody i ścieków. Według stanowiska Urzędu Ochrony Konkurencji i Konsumentów praktyka taka jest niewłaściwa i przedsiębiorstwa wodociągo-kanalizacyjne

powinny pokrywać koszty związane z odbiorem przyłączy z przewidzianej przepisami opłaty, pobieranej od inwestorów, a nie jak dotychczas obciążać nimi wszystkich odbiorców usług.

Nowym w Suwałkach elementem taryfy jest cena za odprowadzanie ścieków opadowych i roztopowych do miejskiej sieci kanalizacji deszczowej, utrzymywanej przez spółkę. Opłata dotyczy jedynie odprowadzania ścieków spływających z zanieczyszczonej powierzchni o trwałej nawierzchni (nie są takimi dachy) do miejskiej kanalizacji deszczowej. Nowa opłata dotyczy posiadaczy dróg i parkingów oraz terenów składowych i przemysłowych.

Wprowadzenie ceny za odprowadzanie ścieków opadowych i roztopowych jest konsekwencją przekazania miejskiej sieci kanalizacji deszczowej Przedsiębiorstwu. Decyzja w tym zakresie została wymuszona stanem technicznym tej sieci, powodującym m.in. lokalne podtopienia nieruchomości. Pogarszająca się sytuacja w zakresie kanalizacji deszczowej skłoniła władze miasta do przekazania jej w utrzymanie specjalistycznej jednostce, jaką jest PWiK w Suwałkach Sp. z o.o., dysponujący wykwalifikowaną kadrą oraz specjalistycznym sprzętem. Umożliwi to właściwy standard utrzymania sieci kanalizacyjnej, przy możliwie niskim koszcie. Wprowadzenie taryfy spowoduje, że koszty eksploatacji kanalizacji deszczowej pokrywać będą jedynie korzystający z niej, a nie wszyscy mieszkańcy jak to było dotychczas.

Zaznaczyć w tym miejscu należy, że Urząd Miejski w Suwałkach, będzie wnosił za tereny komunalne około 70% całości opłaty. Średnia opłata za 1 m² powierzchni zanieczyszczonej wyniesie 1,27 zł netto rocznie.

Wnioskowane ceny za m³ wody lub ścieków są wyższe od dotychczasowych. Ogólny wzrost cen towarów i usług w kraju pociąga za sobą oczywiście wzrost kosztów prowadzenia działalności gospodarczej. Rosną również stawki opłat za korzystanie ze środowiska. Kluczowym czynnikiem wzrostu kosztów jest prowadzony przez spółkę program inwestycyjny. Oznacza on z jednej strony lepsze zaspokajanie potrzeb zbiorowych w zakresie gospodarki wodno-ściekowej i ograniczanie uciążliwości tej gospodarki dla mieszkańców i środowiska, ale z drugiej strony podnosi koszty:

- amortyzacji środków trwałych,
- opłat środowiskowych,
- podatków lokalnych,
- zwiększonego zatrudnienia wynikającego z rozbudowy infrastruktury technicznej.

W tym miejscu należy przypomnieć, że prowadzone przez spółkę inwestycje stanowią realizację, przyjętego przez Radę Miejską w Suwałkach, wieloletniego planu modernizacji i rozwoju urządzeń, sieci wodociagowych i kanalizacyjnych. Działania te są niezbędne dla osiągnięcia przez Suwałki wymaganych standardów ochrony środowiska. Ich realizacja dzisiaj, w sposób planowy, w oparciu o dofinansowanie zewnętrzne pozwoli, podobnie jak kiedyś projekt zrealizowany w ramach ISPA, utrzymać taryfy w Suwałkach na poziomie relatywnie niskim w stosunku do jednostek samorządu terytorialnego, które muszą nadrabiać wieloletnie zaległości w gospodarce wodno-ściekowej.

Należy zauważyć, że wzrost taryf nie wynika jedynie z wzrostu kosztów planowanego na 2013 r., ale stanowi również skutek wzrostu kosztów, jaki dokonał się w trakcie obowiązywania aktualnych taryf, tj. ostatnich 18 miesięcy. Taryfy te nie pokrywają aktualnych kosztów zbiorowego zaopatrzenia w wodę, a przede wszystkim kosztów odprowadzania ścieków w Suwałkach. Zgodnie ze sprawozdaniem finansowym spółki za ostatnie 12 miesięcy, spółka poniosła na działalności objętej taryfą stratę w wysokości 1 145 tys. zł. Tymczasem, zgodnie z zasadami prowadzenia działalności gospodarczej oraz z zapisami ustawy i przepisów wykonawczych do niej, taryfy powinny zapewnić pokrycie kosztów oraz niewielki zysk.

Spółka jest w stanie pokryć stratę na działalności taryfowej i wygenerować niewielki zysk dzięki przychodom nieobjętym taryfą, głównie produkcji energii na oczyszczalni ścieków, ale nie może stanowić to podstawy długofalowej strategii prowadzenia działalności przez spółkę.

Pokrycie aktualnego poziomu kosztów oraz planowanego w kolejnym okresie taryfowym 4% -owego wzrostu kosztów zaopatrzenia w wodę wymaga wzrostu przychodów z tytułu zaopatrzenia w wodę o 7,1%. Oznacza to konieczność podniesienia ceny 1 m³ wody o 7% w odniesieniu do 92,6% dostarczanej wody (gospodarstwa domowe oraz podmioty nie stosujące wody do procesów technologicznych), oraz od 9 do 20% dla podmiotów przemysłowych stosujących wodę do celów technologicznych.

W przypadku ścieków wzrost ceny jest wyższy i wynosi 12% dla odbiorców nieprzemysłowych (dostarczają 68% ścieków) i 20% dla przemysłu. Wyższe taryfy wygenerują przychody wyższe o 14%, co pozwoli na pokrycie aktualnej straty na 1 m³ ścieków oraz planowanego na 2013 r. wzrostu kosztów o 5%.

Opisane powyżej zmiany cen spowodują wzrost wydatków zarówno mieszkańców Suwałk, jak i podmiotów prowadzących działalność w naszym mieście na zaopatrzenie w wodę i odprowadzenie ścieków. W przypadku mieszkańców, biorąc średnie miesięczne zużycie wody na osobę (3 m³), skutek podwyżki ceny wody wyniesie 0,63 zł/miesiąc brutto

na osobę, a ścieków 1,30 zł/miesiąc na osobę, łącznie 1,93 zł brutto. Tak więc czteroosobowa rodzina zapłaci miesięcznie 7,72 zł brutto więcej niż dotychczas.

Zaznaczyć w tym miejscu należy, że poziom gospodarki wodno-ściekowej w Suwałkach stawia nasze miasto w uprzywilejowanej pozycji w stosunku do większości samorządów, które dopiero czeka ciężar głównych inwestycji w zasadniczy sposób wpływających na poziom taryf. W Suwałkach 99,8% mieszkańców objęta jest już siecią wodociagową, a 95,2% siecią kanalizacji sanitarnej. Posiadamy nowoczesną stację uzdatniania wody, a oczyszczalnia ścieków została już w znacznym stopniu zmodernizowana. Inwestycje te zostały przeprowadzone w czasie, kiedy ich koszty były znacznie niższe niż obecnie. W efekcie porównanie taryf w Suwałkach i innych miastach wypada bardzo korzystnie dla naszego miasta. Na 395 miast uwzględnionych w dostępnym w internecie zestawieniu (www.cena-wody.pl) jedynie 13 posiada aktualnie łączną cenę wody i ścieków niższą od Suwałk. Przy średniej cenie netto w kraju w wysokości 8,67 zł, cena w Suwałkach wynosi 5,81 zł, czyli jest niższa o 27,7%. Relacji tych nie zmienia w zasadniczy sposób wnoszone wnioskowaną taryfą podwyżki ceny wody i ścieków, ponieważ większość taryf wygasa z końcem tego roku lub na początku 2013 r. i taryfy te będą zmieniać się w tym samym kierunku co w Suwałkach. Z zebranych danych wynika, że z początkiem 2013 r. łączna taryfa dla wody i ścieków, dla gospodarstw domowych, będzie w Suwałkach niższa o 15% niż w Łomży, 19% niż w Augustowie, 24% niż w Olecku, 26% niż w Elku i 29% niż w Goldapi.

PREZYDENT
Grzegorz Babiniewicz

Suwałki 8.11.2012

UCHWAŁA NR
RADY MIEJSKIEJ W SUWAŁKACH

z dnia 2012 r.

w sprawie wyrażenia woli przystąpienia Gminy Miasto Suwałki w charakterze partnera do projektu "Trasy rowerowe w Polsce Wschodniej - Województwo Podlaskie".

Na podstawie art. 18 ust.2 pkt 9 lit. e ustawy z dnia 8 marca 1990 r. o samorządzie gminnym (Dz. U. z 2001 r. Nr 142, poz. 1591; z 2002 r. Nr 23, poz. 220, Nr 62, poz. 558, Nr 113, poz. 984, Nr 153, poz. 1271, Nr 214, poz. 1806; z 2003 r. Nr 80, poz. 717, Nr 162, poz. 1568; z 2004 r. Nr 102, poz. 1055, Nr 116, poz. 1203, Nr 167, poz. 1759; z 2005 r. Nr 172, poz. 1441, Nr 175, poz. 1457; z 2006 r. Nr 17, poz. 128, Nr 181, poz. 1337; z 2007 r. Nr 48, poz. 327, Nr 138, poz. 974, Nr 173, poz. 1218; z 2008 r. Nr 180, poz. 1111, Nr 223, poz. 1458; z 2009 r. Nr 52, poz. 420, Nr 157, poz. 1241; z 2010 r. Nr 28, poz. 142 i 146, Nr 40, poz. 230, Nr 106, poz. 675; z 2011 r. Nr 21, poz. 113, Nr 117, poz. 679, Nr 134, poz. 777, Nr 149, poz. 887, Nr 217, poz. 1281; z 2012 r. poz. 567) oraz art. 28a ust. 1 ustawy z dnia 6 grudnia 2006 r. o zasadach prowadzenia polityki rozwoju (Dz. U. z 2009 r. Nr 84, poz. 712 i Nr 57, poz. 1241, z 2011 r. Nr 279, poz. 1644) Rada Miejska w Suwałkach uchwala, co następuje:

§ 1. Wyraża się zgodę na przystąpienie Gminy Miasto Suwałki jako partnera do projektu pn. "Trasy rowerowe w Polsce Wschodniej - Województwo Podlaskie", realizowanego na terenie Województwa Podlaskiego w ramach Programu Operacyjnego Rozwój Polski Wschodniej 2007-2013, Oś priorytetowa V: Zrównowazony rozwój potencjału turystycznego opartego o warunki naturalne, Działanie V.2 Trasy rowerowe.

§ 2. Realizacja projektu nastąpi w latach 2012-2015 po podpisaniu porozumienia partnerskiego pomiędzy Województwem Podlaskim a Gminą Miastem Suwałki.

§ 3. Środki finansowe na współfinansowanie realizacji projektu zostaną ujęte w budżecie Gminy Miasto Suwałki na 2013, 2014 i 2015 rok proporcjonalnie do realizacji zadań przez Gminę Miasto Suwałki w poszczególnych latach.

§ 4. Szczegółowe warunki dotyczące zasad współpracy przy realizacji projektu zostaną określone w porozumieniu partnerskim pomiędzy Województwem Podlaskim a Gminą Miastem Suwałki.

§ 5. Wykonanie uchwały powierza się Prezydentowi Miasta Suwałk.

§ 6. Uchwała wchodzi w życie z dniem podjęcia.

RADCA PRAWNY

Bartłomiej Skiba
81-983

Suwałki, 14 listopada 2012 r.

UZASADNIENIE

Województwo Podlaskie przygotowuje się do realizacji projektu „Trasy rowerowe w Polsce Wschodniej – Województwo Podlaskie”. Projekt będzie realizowany w ramach Osi priorytetowej V: *Zrównoważony rozwój potencjału turystycznego opartego o warunki naturalne*, Działania V.2 *Trasy rowerowe* Programu Operacyjnego Rozwój Polski Wschodniej. Projekt jest elementem większego przedsięwzięcia polegającego na budowie systemu ścieżek rowerowych w pięciu województwach: warmińsko-mazurskim, podlaskim, lubelskim, świętokrzyskim i podkarpackim. Powyższy projekt będzie realizowany na terenie województwa podlaskiego w którym długość trasy rowerowej wynosić będzie 592,327 km.

Realizacja projektu wymagać będzie podpisania umowy partnerskiej pomiędzy Gminą Miastem Suwałki a Województwem Podlaskim. W partnerstwie oprócz Gminy Miasta Suwałki z północnej części województwa podlaskiego uczestniczyć będą także: Powiat Suwalski, Gmina Wizajny, Gmina Przerośl, Gmina Jeleniewo, Gmina Suwałki i Wigierski Park Narodowy. Miasto Suwałki odpowiedzialne będzie m.in. za wykup gruntów, realizację inwestycji na swoim terenie oraz zapewnienie trwałości projektu. Przygotowania do realizacji projektu trwają już kilka lat. W tym czasie opracowane zostało studium wykonalności przedsięwzięcia, które określiło m.in. ostateczny przebieg trasy w województwie podlaskim oraz mieście Suwałki, zakres rzeczowy i koszty całego przedsięwzięcia.

Całkowita długość trasy na terenie miasta Suwałki wynosić będzie 9,9 km na którą składać się będzie budowa nowych i wykorzystanie istniejących ścieżek rowerowych. Prowadzić ona będzie od granic administracyjnych miasta wzdłuż ul. Reja – ul. Tysiąclecia Litwy – ul. Pułaskiego – ul. Podhorskiego – ul. Utrata – ul. Sejneńską w kierunku Starego Folwarku. W ramach powyższego projektu w mieście Suwałki zostanie wykonana i zmodernizowana istniejąca ścieżka rowerowa od ul. Kowalskiego wzdłuż ul. M. Reja do granic administracyjnych miasta. Ponadto wykonana będzie ścieżka rowerowa wzdłuż ul. Utrata na odcinku od ul. Przytorowej do ul. Sejneńskiej wraz z modernizacją 2 skrzyżowań na tym odcinku drogi.

Przewidywane całkowite koszty kwalifikowalne projektu w części inwestycji na terenie gminy miasta Suwałki wyniosą 2 138 805,19 zł, z czego dofinansowanie z Unii Europejskiej wyniesie 1 817 984,41 zł (85%), wkład budżetu państwa 213 880,52 zł (10%), wkład Beneficjenta –

Województwa Podlaskiego 106 940,26 zł (5%). Gmina Miasto Suwałki ponosić będzie koszt zapewnienia trwałości projektu w okresie minimum 5 lat od zakończenia przedsięwzięcia, koszt dodatkowych prac (wykonanie krawężników, odwodnienia) na części trasy oraz koszt wykupu części gruntów przy ul. Utrata na odcinku od ul. Przytorowej do ul. Sejneńskiej (ok. 40 tys. zł). Realizacja projektu przewidziana jest w latach 2012 – 2015. Beneficjentem projektu będzie Województwo Podlaskie.

Podjęcie przedmiotowej uchwały umożliwi przystąpienie Gminy Miasto Suwałki w charakterze partnera do projektu „Trasy rowerowe w Polsce Wschodniej – Województwo Podlaskie” oraz zawarcie stosownego porozumienia pomiędzy Gminą Miastem Suwałki oraz Województwem Podlaskim w celu właściwego przygotowania i realizacji ww. projektu.



ZUD P...
SUWAŁKI