



# XXIII

## Sesja Rady Miejskiej w Suwałkach

27 czerwca 2012 roku

materiały dotyczące punktów: 4 – 8, 10 – 11, 13 – 16



**Proponowany porządek XXIII sesji Rady Miejskiej w Suwałkach**  
**w dniu 27 czerwca 2012 r. o godz. 10<sup>00</sup>**  
**w sali nr 26 Urzędu Miejskiego w Suwałkach**

Str.

1. Otwarcie obrad.
2. Przyjęcie wniosków do porządku obrad.
3. Przyjęcie protokołu nr XXII/2012 obrad Rady Miejskiej w Suwałkach.
4. Przyjęcie Informacji o pracy Prezydenta Miasta Suwałk i wykonaniu uchwał Rady Miejskiej w Suwałkach od dnia 30 maja 2012 r. 2
5. Przyjęcie Informacji z konsultacji projektu uchwały Rady Miejskiej w Suwałkach w sprawie trybu powołania członków oraz organizacji i trybu działania Suwalskiej Rady Działalności Pożytku Publicznego. 8
6. Rozpatrzenie projektu uchwały w sprawie trybu powołania członków oraz organizacji i trybu działania Suwalskiej Rady Działalności Pożytku Publicznego. 15
7. Rozpatrzenie projektu uchwały w sprawie udzielenia wsparcia działalności Spółdzielni Socjalnej „Perspektywa” w Suwałkach. 21
8. Rozpatrzenie projektu uchwały w sprawie zmiany uchwały w sprawie wysokości stawek opłat za zajęcie pasa drogowego dróg, których zarządcą jest Miejska Dyrekcja Inwestycji w Suwałkach. 24
9. Interpelacje i zapytania radnych.
10. Rozpatrzenie projektu uchwały w sprawie przystąpienia do sporządzenia miejscowego planu zagospodarowania przestrzennego terenów wokół komunalnego ujęcia wody podziemnej w Suwałkach. 26
11. Rozpatrzenie projektu uchwały w sprawie przystąpienia do sporządzenia miejscowego planu zagospodarowania przestrzennego rejonu ulicy Ogrodowej i S. Staszica w Suwałkach. 29
12. Rozpatrzenie projektu uchwały w sprawie miejscowego planu zagospodarowania przestrzennego rejonu Szwajcaria Wschód w Suwałkach – materiał dostępny w wersji papierowej w Biurze Rady Miejskiej pok.118 oraz w wersji elektronicznej na stronie internetowej BIP Urzędu Miejskiego w Suwałkach w zakładce Menu podmiotowe/Rada Miejska/ Materiały sesyjne i komisyjne.
13. Rozpatrzenie projektu uchwały w sprawie przystąpienia do aktualizacji „Strategii Zrównoważonego Rozwoju Miasta Suwałki do roku 2020”. 32
14. Rozpatrzenie projektu uchwały w sprawie udzielenia pomocy finansowej Gminie Miastu Ełk na realizację zadań z zakresu promocji w 2012 roku. 35
15. Rozpatrzenie projektu uchwały w sprawie zmian w budżecie miasta na 2012 r. 38
16. Rozpatrzenie projektu uchwały w sprawie zmian w Wieloletniej Prognozie Finansowej Miasta Suwałki na lata 2012 - 2025. 66
17. Udzielenie odpowiedzi na interpelacje i zapytania radnych.
18. Wnioski i oświadczenia radnych.
19. Zamknięcie obrad.

- 1 -

### **Informacja o pracy Prezydenta Miasta Suwałk i wykonaniu uchwał Rady Miejskiej w Suwałkach od 30 maja 2012 roku**

Od 30 maja 2012 r. wydałem 32 zarządzenia, między innymi w sprawach:

- powołania komisji przetargowych do przygotowania i przeprowadzenia postępowania o udzielenie zamówienia publicznego na:

- a) dostawę energii elektrycznej na okres od 1 października 2012 r. do 31 grudnia 2013 r. do jednostek organizacyjnych Miasta tj.: przedszkoli, placówek oświatowych, spółek komunalnych (z wyłączeniem PEC w Suwałkach Sp. z o.o.), jednostek kultury, Urzędu Miejskiego oraz oświetlenia ulicznego,
- b) „Utwardzenie ciągu pieszo – rowerowego od zalewu Arkadia do ulicy Zastawie”;

- powołania komisji konkursowych w celu przeprowadzenia konkursów na stanowiska dyrektorów:

- a) Poradni Psychologiczno-Pedagogicznej w Suwałkach, ul. Nowomiejska 10,
- b) I Liceum Ogólnokształcącego im. Marii Konopnickiej w Suwałkach, ul. Mickiewicza 3;

- powierzenia z dniem 1 września 2012 roku na okres 5 lat szkolnych tj. do 31 sierpnia 2017 r., stanowisk dyrektorów :

- a) Maciejowi Sławomirowi Jarmocewiczowi - na dyrektora Centrum Kształcenia Praktycznego w Suwałkach,
- b) Piotrowi Ludwikowi Zielińskiemu – na dyrektora Zespołu Szkół nr 3 w Suwałkach,
- c) Urszuli Zofii Rutkowskiej - na dyrektora Przedszkola nr 8 z Oddziałami Integracyjnymi w Suwałkach,
- d) Alicji Węsierskiej – Kwiecień – na dyrektora Zespołu Szkół Nr 1 w Suwałkach,
- e) Joannie Woronko – na dyrektora Zespołu Szkół nr 6 im. Karola Brzostowskiego w Suwałkach;

- powierzenia z dniem 1 września 2012 r. Panu Romualdowi Borkowskiemu stanowiska dyrektora Zespołu Szkół nr 2 w Suwałkach na okres 4 lat szkolnych, tj. do 31 sierpnia 2016 r. czyli na dokończenie trwającej kadencji;

- powierzenia z dniem 1 września 2012 r. Pani Beacie Wandzie Życzkowskiej pełnienia obowiązków dyrektora Zespołu Szkół nr 7 w Suwałkach do czasu powierzenia stanowiska dyrektora tego zespołu, zgodnie z art. 36 a ust. 2 lub art. 36 a, ust. 4 ustawy o systemie oświaty;

- wyznaczenia z dniem 1 czerwca 2012 r. Pani Jadwigi Tylendy na likwidatora Młodzieżowego Domu Kultury w Suwałkach. Czynności likwidacyjne mają być zakończone do 31 października 2012 r.;

- wyznaczenia z dniem 18 czerwca 2012 r. likwidatorów:

- a) jednostki budżetowej – Gimnazjum nr 6 im. Jana Pawła II w Suwałkach,
- b) Specjalnego Ośrodka Szkolno-Wychowawczego nr 2 w Suwałkach,
- c) jednostki budżetowej – Szkoły Podstawowej nr 7 w Suwałkach,
- d) jednostki budżetowej – Szkoły Podstawowej nr 11 z Oddziałami Integracyjnymi w Suwałkach.

Czynności likwidacyjne ww. jednostek powinny być zakończone do 31 sierpnia 2012 roku;

- odwołania Pani Anny Marii Kisielewskiej ze stanowiska dyrektora Poradni Psychologiczno-Pedagogicznej w Suwałkach, ul. Nowomiejska 10. Odwołanie nastąpi z dniem 31 sierpnia 2012 r. w związku z rezygnacją złożoną przez Panią Annę Marię Kisielewską w dniu 9 maja 2012 r.;

- ustalenia zasad powołania Rady Sportu przy Prezydencie Miasta Suwałk, ustalenia Regulaminu działania tej Rady oraz jej składu osobowego;

- powołania Komisji do spraw dokonywania kwalifikacji i likwidacji składników rzeczowych majątku ruchomego będącego w użytkowaniu Urzędu Miejskiego w Suwałkach;

- powołania zespołu konsultacyjnego do spraw zagospodarowania odbioru odpadów komunalnych od właścicieli nieruchomości z terenu Miasta Suwałk. Do zadań zespołu będzie należało wypracowanie propozycji zorganizowania odbioru odpadów komunalnych od właścicieli nieruchomości położonych na terenie Miasta Suwałki, którego obowiązek zorganizowania nałożyła na gminy ustawa z dnia 13 września 1996 r. o utrzymaniu czystości i porządku w gminach;

- ustalenia szczegółowych zasad i trybu przyznawania nagrody rocznej osobom kierującym komunalnymi spółkami prawa handlowego w Suwałkach oraz wzoru wniosku o przyznanie nagrody rocznej;

- zmiany stawki za jeden kilometr przebiegu pojazdów samochodowych niebędących własnością gminy Miasta Suwałki, używanych przez pracowników Urzędu Miejskiego w Suwałkach do celów służbowych.

- 3 -

Realizując uchwały Rady Miejskiej, wydałem kolejne zarządzenia, między innymi w sprawach:

- zmian w budżecie miasta na 2012 r. (dwa zarządzenia), w wyniku których dokonano zmian w planach wydatków tj. zmniejszono plan wydatków budżetowych o kwotę 601 904 zł i zwiększono plan wydatków budżetowych o kwotę 688 597 zł oraz zwiększono plan dochodów budżetowych o kwotę 148 693 zł i zmniejszono plan dochodów budżetowych o kwotę 62 000 zł.

Powyższe zmiany związane były z dokonaniem przesunięć środków finansowych w działach: oświata i wychowanie, działalność usługowa, administracja publiczna, różne rozliczenia, ochrona zdrowia, pomoc społeczna pozostałe zadania w zakresie polityki społecznej, edukacyjna opieka wychowawcza, gospodarka komunalna i ochrona środowiska, kultura fizyczna, bezpieczeństwo publiczne i ochrona przeciwpożarowa;

- zatwierdzenia Regulaminu Organizacyjnego Ośrodka Sportu i Rekreacji w Suwałkach. Nowy Regulamin opracowano m.in. w związku z likwidacją Zespołu Obiektów nr III, lodowiska oraz stanowiska głównego specjalisty – radcy prawnego;

- przyjęcia do wykazu czterech nieruchomości, stanowiących własność Miasta Suwałki, przeznaczonych do sprzedaży. Dotyczy to następujących nieruchomości niezabudowanych, przeznaczonych do sprzedaży bezprzetargowej w celu poprawienia warunków zagospodarowania gruntów przyległych, oznaczonych numerami geodezyjnymi:

a) 11459/11 o powierzchni 0,0085 ha, położonej przy ul. Kościuszki.

Cena nieruchomości wynosi brutto 26 017 zł,

b) 11520/12 o powierzchni 0,0070 ha, położonej przy ul. Noniewiczza.

Cena nieruchomości brutto wynosi 22 528 zł,

c) 11520/13 o powierzchni 0,0072 ha, położonej przy ul. Noniewiczza.

Cena nieruchomości wynosi brutto 23 171 zł,

d) 11520/14 o powierzchni 0,0072 ha, położonej przy ul. Noniewiczza.

Cena nieruchomości wynosi brutto 23 171 zł;

- przekwalifikowania lokalu socjalnego położonego przy ul. Sejneńskiej 18 na lokal mieszkalny;

- zmiany zarządzenia w sprawie ustalenia stawek opłat za gospodarowanie odpadami w Przedsiębiorstwie Gospodarowania Odpadami w Suwałkach Spółka z o.o. Zmiana polega na wprowadzeniu z dniem 1 lipca opłat dla podmiotów zbierających odpady za przyjęcie ich do przetworzenia:

- a) o charakterze surowców wtórnych, zebranych selektywnie w wysokości 1,00 zł netto za 1 tonę (plus VAT),
- b) komunalnych, zebranych w ramach akcji organizowanych przez Miasto Suwałki w wysokości 10,00 zł netto za 1 tonę (plus VAT). Dotyczy to sprzątnięcia świata (2 razy w roku), kwartalnej zbiórki odpadów wielkogabarytowych oraz wiosennej akcji sprzątnięcia miasta,
- c) zmieszanych odpadów opakowaniowych, dostarczonych z zakładów przemysłowych, w wysokości 125,00 zł netto za 1 tonę (plus VAT).

Jednocześnie informuję, że w okresie od 21 maja 2012 r. do 18 czerwca 2012 r. zostały podpisane akty notarialne na zbycie następujących nieruchomości zamieszczonych w poniższej tabeli:

lp.	nr działki	pow. w ha	uzyskana cena w zł netto	adres	forma sprzedaży
1.	24476/2	0,0150	15 200	Ul. Północna	Bezprzetargowa na uzupełnienie działki sąsiedniej
2.	24476/1	0,0151	15 300	Ul. Północna	-, - -, -,-
3.	33022/3	0,0016	2 280	Ul. Mereckiego	-, - -, -,-
4.	22849/56	1,5247	3 532 520	ul. Świerkowa-Papieża Jana Pawła II	Przetarg
	<b>Razem</b>	<b>1,5564 ha</b>	<b>3 565 300</b>		

Ponadto w okresie sprawozdawczym:

- zapoznałem się z analizą skutków zmian, wprowadzonych w suwalskiej komunikacji miejskiej, z dniem 1 września 2011 r. Wprowadzono wtedy w życie nowy rozkład jazdy autobusów komunikacji miejskiej w Suwałkach, w ramach którego zmieniono przebieg niektórych tras linii oraz godziny odjazdów. Z zebranych danych wynika, że wprowadzone zmiany przyniosły pozytywne skutki. Zatrzymano spadkowy trend w ilości przewożonych pasażerów. W okresie pierwszych 4 miesięcy br. przychody ze sprzedaży biletów wzrosły w porównaniu z analogicznym okresem poprzedniego roku o 18,6 %;

- 5-

- zapoznałem się z wnioskami zgłoszonymi do miejscowych planów zagospodarowania przestrzennego:

- a) terenów położonych w rejonie GPZ „Reja” w Suwałkach,
- b) rejonu osiedla Zielona Górka w Suwałkach,
- c) terenów położonych pomiędzy rzeką Czarną Hańczą, a ulicą Mikołaja Reja w Suwałkach.

Wnioski możliwe do uwzględnienia zostały uwzględnione, a pozostałe odrzucono;

- przeanalizowałem i zaakceptowałem propozycję Wydziału Inwestycji dotyczącą przeprowadzenia niezbędnych robót modernizacyjnych w Zespole Szkół nr 8 w Suwałkach, Zespole Szkół nr 10 i Specjalnym Ośrodku Szkolno – Wychowawczym nr 2 w Suwałkach;

- zaakceptowałem wniosek o zwiększenie dotacji Muzeum Okręgowemu w Suwałkach na kwotę 75 700 zł, w celu pokrycia kosztów realizacji Międzynarodowego Pleneru Rzeźbiarskiego „Teatr 2”, który odbędzie się w dniach 1-31 sierpnia 2012 r. w Suwałkach;

- zatwierdziłem wniosek Muzeum Okręgowego w Suwałkach o dofinansowanie zrealizowanego zadania pod nazwą „Ławeczka literacka Marii Konopnickiej” w kwocie 40 262,34 zł. Ogólny koszt tego przedsięwzięcia wyniósł 91 839,57 zł, z czego 51 577,23 zł przekazali sponsorzy;

- zaakceptowałem propozycję zorganizowania w trakcie wakacji, tj. od 2 lipca do 31 sierpnia 2012 r. (z wyłączeniem sobót i niedziel) bezpłatnego wypoczynku letniego uczniom z terenu Miasta Suwałk. W ramach wypoczynku letniego organizowane będą zajęcia i imprezy w Młodzieżowym Domu Kultury oraz w Ośrodku Sportu i Rekreacji w Suwałkach. W organizację wypoczynku letniego włączone zostaną również inne jednostki kulturalne, jak ROKiS, Biblioteka Publiczna im. Marii Konopnickiej oraz Muzeum Okręgowe, m.in. poprzez różnego rodzaju warsztaty, zajęcia plastyczne, muzyczne, teatralne oraz zajęcia i imprezy sportowo-rekreacyjne (nad zalewem Arkadia i w Aquaparku).

Na organizację wypoczynku planowane jest wydatkowanie 20 000 zł z przeznaczeniem na zajęcia i imprezy organizowane przez MDK – 5 000 zł oraz OSiR – 15 000 zł (m.in. na zakup materiałów niezbędnych do przeprowadzenia zajęć, organizowania turniejów sportowych, nauki pływania w Aquaparku i wycieczek po Suwałkach);

- zapoznałem się z projektem Programu wspierania rozwoju uczniów zdolnych do 2015 roku oraz Regulaminu przyznawania uczniom stypendium Prezydenta Miasta Suwałk za szczególne osiągnięcia w nauce lub sporcie. Zgłosiłem swoje uwagi, po uwzględnieniu których poleciłem skierowanie materiału do Rady Sportu, a następnie do konsultacji społecznych;
- zapoznałem się ze stanowiskiem Miejskiej Społecznej Rady ds. Osób Niepełnosprawnych przy Prezydencie Miasta Suwałk w sprawie przebiegu realizacji w 2011 roku Programu Integracji Społecznej i Aktywizacji Zawodowej Osób Niepełnosprawnych Miasta Suwałki do 2016 r. Po przeanalizowaniu przedłożonych materiałów stwierdziłem, że realizacja Programu przebiegała prawidłowo;
- zapoznałem się z informacją dyrektora Regionalnego Ośrodka Kultury i Sztuki w Suwałkach na temat przygotowań i organizacji Suwałki Blues Festiwal w 2012 r.;
- przeanalizowałem i wstępnie zaakceptowałem program Jarmarku Kamedulskiego – Dni Suwałk z uwzględnieniem uroczystego ceremoniału nadania i wręczenia sztandaru Miasta Suwałk;
- zapoznałem się i przedłożyłem projekty uchwał będące przedmiotem obrad dzisiejszej sesji.

Suwałki 19.06.2012 r.

Sporządziła:  
M. Figiel

PREZYDENT  
Czesław Henkiewicz

URZĄD MIEJSKI W SUWAŁKACH  
BIURO RADY MIEJSKIEJ  
W P.L. 16-110  
16-110 Suwałki  
16-110 Suwałki

## **Informacja z konsultacji**

### **projektu uchwały Rady Miejskiej w Suwałkach w sprawie trybu powołania członków oraz organizacji i trybu działania Suwalskiej Rady Działalności Pożytku Publicznego.**

Konsultacje projektu Uchwały Rady Miejskiej w Suwałkach w sprawie trybu powołania członków oraz organizacji i trybu działania Suwalskiej Rady Działalności Pożytku Publicznego zostały przeprowadzone w sposób określony w Uchwale Nr VI/31/2011 Rady Miejskiej Suwałkach z dnia 23 lutego 2011 r. sprawie szczegółowego sposobu konsultowania z radą działalności pożytku publicznego lub organizacjami pozarządowymi i podmiotami, o których mowa w art. 3 ust. 3 ustawy o działalności pożytku publicznego i o wolontariacie projektów aktów prawa miejscowego w dziedzinach dotyczących działalności statutowej tych organizacji. Zgodnie z § 6 ust. 5 ww. uchwały wyniki konsultacji Prezydent Miasta Suwałk przedstawia Radzie Miejskiej w Suwałkach.

Konsultacje trwały od 1 lutego do 31 marca 2012 r.

Ogłoszenie o konsultacjach wraz z projektem ww. uchwały i z formularzem zgłaszania opinii, zostało zamieszczone na stronach internetowych Urzędu Miejskiego w Suwałkach, Biuletynie Informacji Publicznej oraz na tablicy ogłoszeń w Urzędzie Miejskim w Suwałkach. Dodatkowo przekazano organizacjom informację o ogłoszonych konsultacjach drogą elektroniczną.

Celem konsultacji było zebranie, za pośrednictwem poczty tradycyjnej lub elektronicznej, opinii organizacji pozarządowych i podmiotów, o których mowa w art. 3 ust. 3 ustawy o działalności pożytku publicznego i o wolontariacie, działających na terenie Miasta Suwałk.

W konsultacjach wzięła udział jedna organizacja - Centrum Aktywności Społecznej „Pryzmat” w Suwałkach.

W załączeniu:

Wyniki konsultacji projektu uchwały Rady Miejskiej w Suwałkach w sprawie trybu powołania członków oraz organizacji i trybu działania Suwalskiej Rady Działalności Pożytku Publicznego.

Suwałki, 08.06.2012 r.

Z up. PREZYDENTA

*Marek Buczyński*  
ZASTĘPCA PREZYDENTA

**Wyniki konsultacji projektu uchwały Rady Miejskiej w Suwałkach  
w sprawie trybu powoływania członków oraz organizacji i trybu działania Suwałskiej Rady Działalności Pożytku Publicznego.**

**Organizacja zgłaszająca - Centrum Aktywności Społecznej „Przymat” w Suwałkach.**

Lp.	Opinie i uwagi zgłoszone w trakcie konsultacji		Uzasadnienie organizacji do wprowadzenia zmian	Stanowisko Prezydenta Miasta Suwałk - uzasadnienie
	dotychczasowy zapis:	proponowana zmiana zapisu:		
1.	Nazwa załącznika: „Tryb powoływania członków oraz organizacji i trybu działania Suwałskiej Rady Działalności Pożytku Publicznego”	Wprowadzenie nazwy załącznika w postaci „Regulaminu”. Regulamin powoływania członków oraz organizacji i trybu działania Suwałskiej Rady Działalności Pożytku Publicznego”, w konsekwencji zmiana § 1 zdania „Ilekróć w niniejszym regulaminie jest mowa o:”	Wprowadzenie nazwy załącznika dookreśli jednoznacznie dokument, który będzie podstawą działalności Rady Pożytku (poza oczywiście uchwałą).	Propozycja do odrzucenia. Zgodnie z art. 41 g ustawy z dnia 24 kwietnia 2003 r. o działalności pożytku publicznego i o wolontariacie, organ stanowiący gminy określi tryb powoływania członków oraz organizację i tryb działania Rady Gminnej Działalności Pożytku Publicznego.
2.	§ 1 pkt 2, „...o których mowa w art. 3 ust. 3 ustawy z dnia 24 kwietnia...”	§ 1 pkt 2 „...o których mowa w art. 3 ust. 3 ustawy z dnia 24 kwietnia...”	Usunięcie błędu.	Uwaga do uwzględnienia.
3.	§ 5 ust. 5 pkt 1, „oświadczenie kandydata o wyrażeniu zgody na kandydowanie oraz pisemną zgodę na wyrażeniu zgody na kandydowanie oraz pisemną zgodę na przetworzenie danych osobowych,”	§ 5 ust. 5 pkt 1, „oświadczenie kandydata o wyrażeniu zgody na kandydowanie oraz pisemną zgodę na przetworzenie danych osobowych dla potrzeb niezbędnych dla realizacji i dokumentacji powołania i funkcjonowania Rady Pożytku (zgodnie z ustawą z dnia 29 sierpnia 1997 r. o ochronie danych osobowych Dz. U. z 2002 r. Nr 101, poz. 926 z późn. zm.).	Wskazanie celu uzyskania zgody na przetwarzanie danych osobowych oraz podstawy prawnej.	Propozycja do przyjęcia.

4.	§ 5 ust. 5 pkt 3 "...aktualny odpis KRS lub innego dokumentu, <u>który potwierdza status prawny Organizacji zgłaszającej</u> oraz umocowanie osób ją reprezentujących.	§ 5 ust. 5, pkt 3 „aktualny odpis KRS lub innego dokumentu, <u>potwierdzającego status prawny Organizacji zgłaszającej</u> oraz umocowanie osób ją reprezentujących.	Zmiana stylistyczna sformułowania.	Propozycja do przyjęcia.
5.	§ 14 ust. 1 „Rada Pożytku na pierwszym posiedzeniu wybiera spośród siebie w <u>głosowaniu jawnym</u> , zwykłą większością głosów, przy obecności co najmniej połowy członków Rady Pożytku, Wiceprzewodniczącego Rady Pożytku, Sekretarza Rady Pożytku. Z wyborów sporządza się protokół, podpisany przez Sekretarza Rady Pożytku.”	§ 14 ust. 1: „Rada Pożytku na pierwszym posiedzeniu wybiera spośród siebie w <u>głosowaniu tajnym</u> , zwykłą większością głosów, przy obecności co najmniej połowy członków Rady Pożytku, Przewodniczącego Rady Pożytku, Wiceprzewodniczącego Rady Pożytku oraz Sekretarza Rady Pożytku. Z wyborów sporządza się protokół, podpisany przez Sekretarza Rady Pożytku.”	Regułą przy wyborze władz, jest głosowanie tajne. W związku z tym, także w tym wypadku, winno to być zachowane. Dodatkowo poprawka uściśla, iż z głosowania sporządza się stosowny protokół.	Propozycja do przyjęcia. W § 14 ust. 1 zwrot „w głosowaniu jawnym” zastępuje się zwrotem „w głosowaniu tajnym” oraz dodaje się” Z wyborów sporządza się protokół.”
6.	§ 15 ust 1: „Pracami Rady Pożytku kieruje <u>Przewodniczącego</u> Rady Pożytku, a w czasie jego nieobecności Wiceprzewodniczący Rady Pożytku.”	§ 15 ust 1: „Pracami Rady Pożytku kieruje <u>Przewodniczący</u> Rady Pożytku, a w czasie jego nieobecności Wiceprzewodniczący Rady Pożytku.”	Usunięcie błędu.	Uwaga do uwzględnienia.
7.	§ 15 - brak zapisu.	§ 15 ust. 2, nowy zapis i zmiana późn. numeracji: „Do zadań Przewodniczącego Rady Pożytku należy: 1. reprezentowanie Rady Pożytku na zewnątrz; 2. ustalanie terminów posiedzeń Rady Pożytku ; 3. zwoływanie posiedzeń Rady Pożytku;	Konieczność uszczegółowienia zadań stawianych Przewodniczącemu Rady Pożytku.	Propozycja do przyjęcia.

		<p>4. prowadzenie posiedzeń Rady Pożytku; ustalanie porządku prac Rady Pożytku przy uwzględnieniu charakteru i rodzaju spraw przewidzianych do rozpatrzenia;</p> <p>5. czuwanie nad przebiegiem prac Rady Pożytku;</p> <p>6. zapraszanie na posiedzenia Rady Pożytku – na wniosek członka Rady Pożytku, bądź z własnej inicjatywy – ekspertów z zakresu różnych dziedzin aktywności społecznej;</p> <p>7. powoływanie stałych lub czasowych zespołów roboczych;</p> <p>8. przedstawianie pisemnych opinii członków Rady Pożytku w przypadku ich usprawiedliwionej nieobecności na posiedzeniu Rady Pożytku.”</p>		
8.	§ 15 - brak zapisu.	<p>§ 15 ust. 3, nowy zapis i zmiana późn. numeracji: „Do zadań Sekretarza Rady Pożytku należy:</p> <ol style="list-style-type: none"> <li>1. przedstawianie propozycji ustaleń w sprawach organizacyjnych;</li> <li>2. przygotowanie na posiedzenia Rady Pożytku – dokumentów, zatwierdzonych przez Przewodniczącego;</li> <li>3. sporządzanie protokołów z posiedzeń Rady Pożytku;</li> <li>4. organizowanie spraw proceduralnych oraz przepływu informacji związanych z działalnością Rady Pożytku,</li> <li>5. wykonywanie innych zadań zleconych przez Radę Pożytku;</li> <li>6. zbieranie tematów i materiałów na posiedzenia Rady Pożytku oraz przygotowanie porządku obrad”.</li> </ol>	Konieczność uszczegółowienia zadań stawianych Sekretarzowi Rady Pożytku.	Propozycja do przyjęcia za wyjątkiem pkt 6, którego zapisy zostały uwzględnione w pkt. 2.

9.	<p>§ 15 ust. 3, „Posiedzenia Rady Pożytku zwoływane są przez Przewodniczącego Rady Pożytku w miarę potrzeb, jednak nie rzadziej niż raz na 4 miesiące”.</p>	<p>§ 15 ust. 3 „Posiedzenia Rady Pożytku zwoływane są przez Przewodniczącego Rady Pożytku <u>według</u> potrzeb, jednak nie rzadziej niż raz na <u>kwartał</u>.”</p>	<p>Z uwagi na zadania stawiane Radzie, ilość organizacji oraz zgłaszane bez wątpienia w stosunku do przedstawicieli sektora w Radzie postulaty przez inne organizacje, zasadnym jest wprowadzenie obowiązku zwoływania posiedzeń min. raz na kwartał a nie na 4 miesiące.</p>	<p>Propozycja do odrzucenia. Nie ma potrzeby wprowadzania zmian z uwagi na zapis mówiący o tym, że posiedzenia są zwoływane w miarę potrzeb.</p>
10.	<p>§ 15 ust. 4 „Pierwsze posiedzenia Rady Pożytku zwołuje i prowadzi Prezydent, który może upoważnić inną osobę do prowadzenia obrad.”</p>	<p>§ 15 ust. 4 „Pierwsze posiedzenie Rady Pożytku zwołuje i prowadzi Prezydent, który może upoważnić inną osobę do prowadzenia obrad.”</p>	<p>Usunięcie błędu.</p>	<p>Uwaga do uwzględnienia.</p>
11.	<p>§ 16 ust. 1 „Rada Pożytku przyjmuje stanowiska i opinie w formie uchwał, które zapadają zwykłą większością głosów w obecności co najmniej połowy członków Rady Pożytku”.</p>	<p>§ 16 ust. 1 „Rada Pożytku podejmuje decyzje w postaci uchwał, stanowisk i opinii, które zapadają zwykłą większością głosów w obecności co najmniej połowy członków Rady Pożytku.”</p>	<p>Uszczegółowienie nazw podejmowanych decyzji przez Radę Pożytku, poprzez wskazanie na uchwały, stanowiska i opinie.</p>	<p>Propozycja do przyjęcia.</p>
12.	<p>§ 16 - brak zapisu.</p>	<p>Zmiana § 16 ust. 2 poprzez dodanie punktu: W przypadku równej ilości głosów „za” i „przeciw”, decydujące zdanie ma głos Przewodniczącego Rady”. W konsekwencji zmiana późniejsza numeracji punktów.</p>	<p>Rada liczy 12 osób, w sytuacji 100% frekwencji i głosowania 6 „za” i 6 „przeciw”, decyzja może zostać nie podjęta. Dlatego zasadnym jest uszczegółowienie, rozwiązania takiego</p>	<p>Propozycja do odrzucenia. Głosy wszystkich członków Rady Pożytku są równe.</p>

13.	§ 16 ust. 4: „Głosowania odbywają się jawnie”.	§ 16 ust. 4: „Głosowania odbywają się jawnie. Na wniosek jednego z członków Rady zarządza się głosowanie tajne”.	Zapewnienie możliwości głosowania tajnego w przypadku zgłoszenia takiej potrzeby przez członka Rady Pożytku.	Propozycja do odrzucenia. Głosowanie jawne jest właściwą formą wyrażania opinii w sprawach publicznych.
14.	§ 17 ust. 1. Prezydent odwołuje członka Rady Pożytku: 1) na jego wniosek, 2) na wniosek 2/3 członków Rady Pożytku, 3) w przypadku skazania prawomocnym wyrokiem za przestępstwo popełnione z winy umyślnej.	rozbudowa § 17 ust. 1 i nast. „ „1. Prezydent odwołuje członka Rady Pożytku: 1) na jego wniosek, 2) na wniosek 2/3 członków Rady Pożytku, 3) w przypadku skazania prawomocnym wyrokiem za przestępstwo popełnione z winy umyślnej. 4) jeżeli stał się on trwale niezdolny do pełnienia obowiązków członka Rady z powodu choroby stwierdzonej orzeczeniem lekarskim; 5) w przypadku nieusprawiedliwionej nieobecności na trzech kolejnych posiedzeniach Rady Pożytku. 3. Wniosek o odwołanie musi zawierać uzasadnienie 4. Członkostwo w Radzie Pożytku wygasa na skutek śmierci.”	Uszczegółowienie sytuacji umożliwiających odwołanie członka Rady Pożytku.	Propozycja do przyjęcia poprzez ujęcie w § 17 ust. 1 pkt 2 zapisu „na uzasadniony wniosek 2/3 członków Rady Pożytku”, w § 17 ust.2 - zapisu „Członkostwo w Radzie Pożytku wygasa na skutek śmierci.” a dotychczasowy ust. 2 staje się ust. 3.

Suwałki, dnia 8.06.2012 r.

Z up. PREZYDENTA  
  
 Marek Buczyński  
 ZASTĘPCA PREZYDENTA

**UCHWAŁA NR .....**  
**RADY MIEJSKIEJ W SUWAŁKACH**

z dnia ..... 2012 r.

**w sprawie trybu powoływania członków oraz organizacji i trybu działania Suwalskiej Rady  
Działalności Pożytku Publicznego.**

Na podstawie art. 41g ustawy z dnia 24 kwietnia 2003 roku o działalności pożytku publicznego i o wolontariacie (Dz. U. z 2010 r. Nr 234, poz. 1536, z 2011 r. Nr 112, poz. 654, Nr 149, poz. 887, Nr 205, poz. 1211, Nr 208, poz. 1241, Nr 209, poz. 1244, Nr 232, poz. 1378) Rada Miejska w Suwałkach uchwała, co następuje:

**§ 1.** Określa się tryb powoływania członków oraz organizację i tryb działania Suwalskiej Rady Działalności Pożytku Publicznego, stanowiące załącznik do uchwały.

**§ 2.** Wykonanie uchwały powierza się Prezydentowi Miasta Suwałk.

**§ 3.** Uchwała wchodzi w życie po upływie 14 dni od dnia ogłoszenia w Dzienniku Urzędowym Województwa Podlaskiego.

**RADCA PRAWNY**

*Bartłomiej Skiba*  
BL-883

Załącznik do Uchwały Nr .....  
 Rady Miejskiej w Suwałkach  
 z dnia.....2012 r.

## **Tryb powoływania członków oraz organizacja i tryb działania Suwalskiej Rady Działalności Pożytku Publicznego**

### **Rozdział 1. Postanowienia ogólne**

§ 1. Ilekroć w załączniku jest mowa o:

- 1) Ustawie - należy przez to rozumieć ustawę z dnia 24 kwietnia 2003 r. o działalności pożytku publicznego i o wolontariacie (Dz. U. z 2010 r. Nr 234, poz. 1536 z późn. zm.),
- 2) Organizacjach - należy przez to rozumieć organizacje pozarządowe oraz podmioty, o których mowa w art. 3 ust. 3 ustawy z dnia 24 kwietnia 2003 r. o działalności pożytku publicznego i o wolontariacie (Dz. U. z 2010 r. Nr 234, poz. 1536 z późn. zm.), prowadzące działalność na terenie Miasta Suwałk,
- 3) Radzie Pożytku - należy przez to rozumieć Suwalską Radę Działalności Pożytku Publicznego powołaną zgodnie z art. 41 e Ustawy,
- 4) Prezydencie - należy przez to rozumieć Prezydenta Miasta Suwałk,
- 5) Radzie Miejskiej - należy przez to rozumieć Radę Miejską w Suwałkach,
- 6) Urzędzie - należy przez to rozumieć Urząd Miejski w Suwałkach,
- 7) KRS - należy przez to rozumieć Krajowy Rejestr Sądowy.

### **Rozdział 2.**

#### **Tryb powoływania członków Suwalskiej Rady Działalności Pożytku Publicznego**

§ 2. 1. Członków Rady Pożytku powołuje Prezydent w drodze zarządzenia.

2. W skład Rady Pożytku wchodzi 12 członków, w tym:

- 1) trzech przedstawicieli Rady Miejskiej,
- 2) trzech przedstawicieli Prezydenta,
- 3) sześciu przedstawicieli Organizacji.

§ 3. 1. Przedstawicieli Rady Miejskiej wyznacza Rada Miejska.

2. Przedstawicieli Organizacji do Rady Pożytku wybiera się spośród zgłoszonych przez Organizacje kandydatów na członków Rady Pożytku, zwanych dalej kandydatami.

3. Przedstawicieli Prezydenta wyznacza Prezydent.

§ 4. Nabór kandydatów i wybory przedstawicieli Organizacji do Rady Pożytku organizuje i przeprowadza Prezydent.

§ 5. 1. Ogłoszenie o naborze kandydatów, zawierające szczegółowe informacje na temat naboru, zamieszcza się na stronie internetowej Urzędu, w Biuletynie Informacji Publicznej i na tablicy ogłoszeń w Urzędzie.

2. Organizacja ma prawo do zgłoszenia nie więcej niż jednego kandydata spośród swoich członków.

3. Organizacje dokonują zgłoszenia kandydatów, w terminie 21 dni od dnia ogłoszenia naboru, na karcie zgłoszeniowej będącej załącznikiem do tego ogłoszenia.

4. Karta zgłoszeniowa powinna zawierać:

- 1) nazwę, adres, numer w KRS lub w innym rejestrze bądź ewidencji Organizacji zgłaszającej oraz jej numer telefonu i adres e-mail,
- 2) imię i nazwisko oraz podpis osoby upoważnionej do reprezentacji Organizacji zgłaszającej kandydata,
- 3) imię i nazwisko kandydata, numer telefonu kontaktowego i adres e-mail,
- 4) informacje o przynależności kandydata do Organizacji,
- 5) krótki opis doświadczeń i umiejętności kandydata, które będą przydatne w Radzie Pożytku.

5. Do karty zgłoszeniowej Organizacja zgłaszająca kandydata dołącza:

- 1) oświadczenie kandydata o wyrażeniu zgody na kandydowanie oraz pisemną zgodę na przetwarzanie danych osobowych dla potrzeb niezbędnych dla realizacji dokumentacji powołania i funkcjonowania Rady Pożytku zgodnie z ustawą z dnia 29 sierpnia 1997 r. o ochronie danych osobowych (Dz. U. z 2002 r. Nr 101, poz. 926 z późn. zm.),
- 2) oświadczenie kandydata o niekaralności za przestępstwa umyślne,
- 3) aktualny odpis KRS lub innego dokumentu potwierdzającego status prawny Organizacji zgłaszającej oraz umocowanie osób ją reprezentujących.

6. Listę kandydatów do Rady Pożytku, zgłoszonych w sposób określony w ust. 1- 5 wraz z nazwą Organizacji zgłaszającej, umieszcza się na stronie internetowej Urzędu, w Biuletynie Informacji Publicznej i na tablicy ogłoszeń w Urzędzie, do czasu powołania Rady Pożytku.

§ 6. W ciągu 21 dni od publikacji listy, o której mowa w § 5 ust. 6, organizuje się otwarte spotkanie z Organizacjami poświęcone prezentacji kandydatów oraz odpowiedziom na pytania zebranych.

§ 7. 1. Przedstawiciele Organizacji do Rady Pożytku wybiera się w drodze głosowania spośród kandydatów z listy, o której mowa w § 5 ust. 6.

2. Ogłoszenie o wyborach Przedstawicieli Organizacji do Rady Pożytku, zawierające szczegółowe informacje o sposobie głosowania na kandydatów, zamieszcza się na stronie internetowej Urzędu, w Biuletynie Informacji Publicznej i na tablicy ogłoszeń w Urzędzie.

3. W terminie 14 dni od publikacji ogłoszenia, o którym mowa w ust. 2, Organizacje mogą głosować na nie więcej niż 6 kandydatów. Organizacji przysługuje jedna karta do głosowania, a wybór kandydatów winien być potwierdzony podpisami osób upoważnionych do wyrażania woli w imieniu Organizacji.

4. Karty do głosowania, które wpłyną po terminie ustalonym do głosowania lub nie będą podpisane przez osoby upoważnione, nie będą uwzględnione.

5. Do Rady Pożytku wchodzi 6 osób, które w wyborach uzyskały największą liczbę głosów. W przypadku równej liczby głosów decyduje losowanie.

6. Wyniki głosowania uwzględniające liczbę głosów uzyskanych przez poszczególnych kandydatów, zamieszcza się na stronie internetowej Urzędu i na tablicy ogłoszeń w Urzędzie.

§ 8. Pełny skład Rady Pożytku Prezydent zamieszcza na stronie internetowej Urzędu, w Biuletynie Informacji Publicznej oraz na tablicy ogłoszeń w Urzędzie.

§ 9. Wyznaczenie przedstawicieli Rady Miejskiej i Prezydenta oraz wybranie przedstawicieli Organizacji do Rady Pożytku powinno nastąpić nie później niż 75 dni przed upływem kadencji Rady Pożytku, z tym że w przypadku pierwszej kadencji Rady Pożytku wyznaczenie przedstawicieli powinno nastąpić w terminie 90 dni od dnia wejścia w życie niniejszej uchwały.

### Rozdział 3.

#### Organizacja i tryb działania Suwalskiej Rady Działalności Pożytku Publicznego

§ 10. Rada Pożytku jest organem konsultacyjnym i opiniodawczym powoływanym przez Prezydenta.

§ 11. Zadania Rady Pożytku określa Ustawa.

§ 12. 1. Termin wyrażania opinii przez Radę Pożytku określa Ustawa.

2. Niewyrażenie opinii w terminie oznacza rezygnację z prawa do jej wyrażenia.

§ 13. Kadencja Rady Pożytku trwa dwa lata od dnia jej powołania.

§ 14. 1. Rada Pożytku na pierwszym posiedzeniu wybiera spośród siebie w głosowaniu tajnym zwykłą większością głosów, przy obecności co najmniej połowy członków Rady Pożytku, Przewodniczącego Rady Pożytku, Wiceprzewodniczącego Rady Pożytku oraz Sekretarza Rady Pożytku. Z wyborów sporządza się protokół.

2. Odwołanie Przewodniczącego Rady Pożytku, Wiceprzewodniczącego Rady Pożytku oraz Sekretarza Rady Pożytku z pełnionych funkcji następuje w takim samym trybie co ich powołanie, na wniosek co najmniej 4 członków Rady Pożytku.

§ 15. 1. Pracami Rady Pożytku kieruje Przewodniczący Rady Pożytku, a w czasie jego nieobecności Wiceprzewodniczący Rady Pożytku.

2. Do zadań Przewodniczącego Rady Pożytku należy:

- 1) reprezentowanie Rady Pożytku na zewnątrz,
- 2) ustalanie terminów posiedzeń Rady Pożytku,
- 3) zwoływanie posiedzeń Rady Pożytku,
- 4) prowadzenie posiedzeń Rady Pożytku,
- 5) ustalanie porządku prac Rady Pożytku przy uwzględnieniu charakteru i rodzaju spraw przewidzianych do rozpatrzenia,
- 6) czuwanie nad przebiegiem prac Rady Pożytku,
- 7) zapraszanie na posiedzenia Rady Pożytku - na wniosek członka Rady Pożytku bądź z własnej inicjatywy – ekspertów z zakresu różnych dziedzin aktywności społecznej,
- 8) powoływanie stałych lub czasowych zespołów roboczych,
- 9) przedstawianie pisemnych opinii członków Rady Pożytku w przypadku ich usprawiedliwionej nieobecności na posiedzeniu Rady Pożytku.

3. Do zadań Sekretarza Rady Pożytku należy:

- 1) przedstawianie propozycji ustaleń w sprawach organizacyjnych,
- 2) przygotowanie na posiedzenia Rady Pożytku - dokumentów zatwierdzonych przez Przewodniczącego Rady Pożytku,
- 3) sporządzanie protokołów z posiedzeń Rady Pożytku,
- 4) organizowanie spraw proceduralnych oraz przepływu informacji związanych z działalnością Rady Pożytku,
- 5) wykonywanie innych zadań zleconych przez Radę Pożytku.

4. Rada Pożytku obraduje na posiedzeniach.

5. Posiedzenia Rady Pożytku zwoływane są przez Przewodniczącego Rady Pożytku w miarę potrzeb, jednak nie rzadziej niż raz na 4 miesiące.

6. Pierwsze posiedzenie Rady Pożytku zwołuje i prowadzi Prezydent, który może upoważnić inną osobę do prowadzenia obrad.

7. Z posiedzenia Rady Pożytku sporządza się protokół, do którego dołącza się listę obecności.

8. O terminach posiedzeń oraz porządku obrad Rady Pożytku członkowie są zawiadamiani telefonicznie bądź za pośrednictwem poczty elektronicznej, co najmniej 5 dni przed planowanym posiedzeniem.

**§ 16.** 1. Rada Pożytku podejmuje decyzje w postaci uchwał, stanowisk i opinii, które zapadają zwykłą większością głosów w obecności co najmniej połowy członków Rady Pożytku.

2. Podjęte uchwały Przewodniczący Rady Pożytku przekazuje niezwłocznie Prezydentowi.

3. W przypadku braku quorum, na wniosek prowadzącego posiedzenie, głosowanie dotyczące danego stanowiska może odbyć się na posiedzeniu w II terminie, po upływie 15 minut, bez względu na liczbę obecnych członków Rady Pożytku.

4. Głosowania odbywają się jawnie.

5. Na posiedzenia Rady Pożytku mogą być zapraszane osoby niebędące członkami Rady Pożytku.

6. Rada Pożytku może powoływać ze swojego składu zespoły robocze, w tym w szczególności do przygotowania projektów uchwał.

**§ 17.** 1. Prezydent odwołuje członka Rady Pożytku:

- 1) na jego wniosek,
- 2) na uzasadniony wniosek 2/3 członków Rady Pożytku,
- 3) w przypadku skazania prawomocnym wyrokiem za przestępstwo popełnione z winy umyślnej.

2. Członkostwo w Radzie Pożytku wygasa na skutek śmierci.

3. W przypadku śmierci lub odwołania członka Rady Pożytku, Prezydent na okres do końca kadencji powołuje w jego miejsce inną osobę, przy czym jeżeli wakat członka Rady Pożytku będącego:

- 1) przedstawicielem Rady Miejskiej, w skład wchodzi osoba wyznaczona przez Radę Miejską,
- 2) przedstawicielem Prezydenta, w skład wchodzi osoba wyznaczona przez Prezydenta,
- 3) przedstawicielem Organizacji, w skład wchodzi następna osoba na liście, która uzyskała największą liczbę głosów w wyborach, o których mowa w § 7.

**§ 18.** Praca Członków w Radzie Pożytku ma charakter społeczny i jest bezpłatna.

**§ 19.** Obsługę administracyjno - biurową Rady Pożytku zapewnia Pełnomocnik Prezydenta Miasta Suwałk do Spraw Współpracy z Organizacjami Pozarządowymi.

## UZASADNIENIE

Ustawa z dnia 24 kwietnia 2003 r. o działalności pożytku publicznego i o wolontariacie, zwana dalej ustawą, umożliwia powołanie gminnych i powiatowych rad pożytku publicznego jako organów kolegialnych i doradczych wspólnoty samorządowej. Zgodnie z art. 41 e ust. 2 ustawy organ wykonawczy właściwej jednostki samorządu terytorialnego może powołać taką radę na wniosek organizacji pozarządowych oraz podmiotów, o których mowa w art. 3 ust. 3 ustawy.

Z wnioskiem o powołanie Suwalskiej Rady Działalności Pożytku Publicznego, skierowanym do Prezydenta Miasta Suwałk, wystąpiło siedem organizacji pożytku publicznego prowadzących działalność na terenie Miasta Suwałk. Realizacja wniosku jest uzależniona od podjęcia uchwały, w której zgodnie z art. 41g ustawy, organ stanowiący Miasta Suwałk określi tryb powoływania członków oraz organizację i tryb działania Suwalskiej Rady Działalności Pożytku Publicznego.

Projekt uchwały Rady Miejskiej w Suwałkach w sprawie trybu powołania członków oraz organizacji i trybu działania Suwalskiej Rady Działalności Pożytku Publicznego został poddany konsultacjom z organizacjami pozarządowymi i podmiotami prowadzącymi działalność pożytku publicznego na terenie Miasta Suwałk. Wyniki konsultacji zostały podane do publicznej wiadomości. Większość uwag i propozycji, zgłoszonych w toku konsultacji, zostało uwzględnionych w przedkładanym projekcie uchwały.

Z wyżej wymienionych powodów podjęcie uchwały jest zasadne.

Obsługa administracyjno-biurowa Suwalskiej Rady Działalności Pożytku Publicznego spowoduje wydatki z budżetu miejskiego, których wysokość w chwili obecnej jest trudna do oszacowania.

Suwałki, dnia 11.06.2012 r.

Z up. PREZYDENTA

Marek Buczyński  
ZASTĘPCA PREZYDENTA

**UCHWAŁA NR .....**  
**RADY MIEJSKIEJ W SUWAŁKACH**

z dnia ..... 2012 r.

**w sprawie udzielenia wsparcia działalności Spółdzielni Socjalnej „Perspektywa” w Suwałkach.**

Na podstawie art. 18 ust. 2 pkt 15 ustawy z dnia 8 marca 1990 r. o samorządzie gminnym (Dz. U. z 2001 r. Nr 142, poz.1591; z 2002 r. Nr 23, poz. 220, Nr 62, poz. 558, Nr 113, poz. 984, Nr 153, poz. 1271, Nr 214, poz. 1806; z 2003 r. Nr 80, poz.717, Nr 162, poz. 1568; z 2004 r. Nr 102, poz. 1055, Nr 116, poz. 1203; z 2005 r. Nr 172, poz. 1441, Nr 175, poz. 1457; z 2006 r. Nr 17, poz. 128, Nr 181, poz. 1337; z 2007 r. Nr 48, poz. 327, Nr 138, poz. 974, Nr 173, poz. 1218; z 2008 r. Nr 180, poz. 1111, Nr 223, poz. 1458; z 2009 r. Nr 52, poz. 420, Nr 157, poz. 1241; z 2010 r. Nr 28, poz.142 i 146, Nr 40, poz. 230, Nr 106, poz. 675; z 2011 r. Nr 21, poz.113, Nr 117, poz. 679, Nr 134, poz.777, Nr 217, poz.1281) oraz art. 15 ust. 1 i 2 ustawy z dnia 27 kwietnia 2006 r. o spółdzielniach socjalnych (Dz. U. Nr 94, poz.651; z 2009 r. Nr 91, poz. 742; z 2010 r. Nr 28, poz.146; z 2011 r. Nr 205, poz. 1211) uchwała się, co następuje:

§ 1. Udziela się wsparcia działalności Spółdzielni Socjalnej „Perspektywa” w Suwałkach poprzez przekazanie jej do administrowania słupów ogłoszeniowych na terenie Miasta Suwałk na okres od 01 lipca 2012 r. do 30 czerwca 2013 r.

§ 2. Wykonanie uchwały powierza się Prezydentowi Miasta Suwałk.

§ 3. Uchwała wchodzi w życie z dniem podjęcia.

**RADCA PRAWNY**

*Bartłomiej Skiba*

**BL-883**

## UZASADNIENIE

Spółdzielnia Socjalna „Perspektywa” w Suwałkach w dniu 12 marca 2012 r. złożyła do Prezydenta Miasta Suwałk wniosek w sprawie przejęcia w administrowanie słupów ogłoszeniowych w Mieście Suwałki. Prosiła o udostępnienie administrowania słupami w formie bezpłatnego najmu na czas nieokreślony prawem.

Z ww. wniosku wynika, że spółdzielnia będzie prowadzić działania społecznie użyteczne w sferze działań publicznych. Kluczowym zadaniem spółdzielni będzie reintegracja społeczna i zawodowa różnych grup społecznych zagrożonych wykluczeniem, szczególnie bezrobotnych. Spółdzielnia będzie starała się tworzyć nowe miejsca pracy i prowadziła działalność gospodarczą, z której dochody będą przeznaczone dla realizacji celów statutowych.

Możliwość wsparcia spółdzielni socjalnej ze środków budżetu jednostki samorządu terytorialnego przewiduje art. 15 ust. 1 *ustawy o spółdzielniach socjalnych*. Wsparcie takie wymaga formy uchwały właściwego organu jednostki samorządu terytorialnego.

Biorąc pod uwagę znaczenie problemu bezrobocia w mieście oraz konieczność wspierania wszelkich form przeciwdziałania bezrobociu oraz łagodzenia jego skutków dla mieszkańców należy pozytywnie ocenić inicjatywę utworzenia w Suwałkach spółdzielni socjalnej. Samorząd powinien aktywnie wesprzeć inicjatywę w szczególności w początkowym jej stadium, tak, aby zachęcić mieszkańców do samodzielnego kształtowania swojej sytuacji na rynku pracy. W tej sytuacji niniejsza uchwała decyduje o przekazaniu zarządzania miejskimi słupami ogłoszeniowymi nowo powstającej spółdzielni. Obsługa słupów zapewni pewną liczbę miejsc pracy członkom spółdzielni oraz pozwoli na wygenerowanie środków na inne działania statutowe podmiotu.

Samorząd Miasta Suwałk przekazując administrowanie słupów ogłoszeniowych pozostawia dotychczasowe zasady korzystania z nich przez osoby i podmioty zamieszczające na nich informacje i reklamy.

Konsekwencją niniejszej uchwały Rady Miejskiej w Suwałkach będzie wystąpienie Prezydenta Miasta do Zarządu Dróg i Zieleni w Suwałkach, którego jednym ze statutowych zadań jest administrowanie miejskimi słupami ogłoszeniowymi, o zawarcie ze spółdzielnią socjalną umowy dzierżawy słupów. W umowie tej zostaną zawarte między innymi szczegółowe warunki administrowania słupami oraz wysokość opłat za korzystanie ze słupów ogłoszeniowych.

Do Zarządu, jako strony umowy należyć będzie nadzór nad prawidłowością działalności prowadzonej przez „Perspektywę”.

Dotychczas administrujący słupami Zarząd Dróg i Zieleni w Suwałkach osiągnął w 2011 r. z tego tytułu zysk w wysokości 8.600,- PLN. Dane te pozwalają oszacować skutki finansowe dla budżetu miasta przekazania administracji słupami spółdzielni „Perspektywa” na kwotę około 9.000,- PLN rocznie.

Suwałki, dnia 12 czerwca 2012 r.

Z up. PREZYDENTA

Mark Buczyński  
ZASTĘPCA PREZYDENTA

**Uchwała Nr ..... 2012**  
**Rady Miejskiej w Suwałkach**  
z dnia.....2012 r

**w sprawie zmiany uchwały w sprawie wysokości stawek opłat za zajęcie pasa drogowego dróg,  
których zarządcą jest Miejska Dyrekcja Inwestycji w Suwałkach**

Na podstawie art. 18 pkt 15 ustawy z dnia 8 marca 1990 r. o samorządzie gminnym (Dz U. z 2001 r. Nr 142, poz. 1591; z 2002 r. Nr 23, poz. 220, Nr 62, poz. 558, Nr 113, poz. 984, Nr 153, poz. 1271, Nr 214, poz. 1806; z 2003 r. Nr 80, poz. 717, Nr 162, poz. 1568; z 2004 r. Nr 102, poz. 1055, Nr 116, poz. 1203, Nr 167 poz. 1759; z 2005 r. Nr 172, poz. 1441, Nr 175, poz. 1457, z 2006 r. Nr 17, poz. 128, Nr 181, poz. 1337; z 2007 r. Nr 48, poz. 327, Nr 138, poz. 974, Nr 173, poz. 1218; z 2008 r. Nr 180, poz. 1111, Nr 223, poz. 1458; z 2009 r. Nr 52, poz. 420, Nr 157, poz. 1241; z 2010 r. Nr 28, poz. 142 i poz.146, Nr 40, poz. 230, Nr 106, poz. 675; z 2011 r. Nr 21, poz. 113, Nr 117, poz. 679, Nr 134, poz. 777, Nr 149, poz. 887, Nr 217, poz. 1281; z 2012 r. poz. 567), art. 12 pkt 11 ustawy z dnia 5 czerwca 1998 r. o samorządzie powiatowym (Dz. U. z 2001 r. Nr 142, poz. 1592; z 2002 r. Nr 23, poz. 220, Nr 62, poz. 558, Nr 113, poz. 984, Nr 153, poz. 1271, Nr 200, poz. 1688, Nr 214, poz. 1806; z 2003 r. Nr 162, poz. 1568; z 2004 r. Nr 102, poz. 1055, z 2007 r. Nr 173, poz. 1218; z 2008 r. Nr 180, poz. 1111, Nr 223, poz. 1458, z 2009 r. Nr 92, poz. 753, Nr 157, poz. 1241; z 2010 r. Nr 28, poz. 142 i poz. 146, Nr 40, poz. 230, Nr 106, poz. 675; z 2011 r. Nr 21, poz. 113, Nr 149, poz. 887, Nr 217, poz. 1281), art. 40 ust. 8 ustawy z dnia 21 marca 1985 r. o drogach publicznych (Dz. U. z 2007 r. Nr 19, poz. 115, Nr 23, poz. 136, Nr 192, poz. 1381; z 2008 r. Nr 54, poz. 326, Nr 218, poz. 1391, Nr 227, poz. 1505; z 2009 r. Nr 19, poz. 100 i poz. 101, Nr 86, poz. 720, Nr 168, poz. 1323; z 2010 r. Nr 106, poz. 675, Nr 152, poz. 1018, Nr 225, poz. 1466, z 2011 r. Nr 5, poz. 13, Nr 159, poz. 945; z 2012 r. Nr 472) Rada Miejska w Suwałkach uchwała, co następuje:

**§ 1.** W uchwale nr XLI/385/09 Rady Miejskiej w Suwałkach z dnia 25 listopada 2009 r. w sprawie wysokości stawek opłat za zajęcie pasa drogowego dróg, których zarządcą jest Miejska Dyrekcja Inwestycji w Suwałkach (Dz.Urz.Woj.Podl. Nr 236, poz. 2888) wprowadza się następujące zmiany:

1) w § 4 ust. 1 dodaje się pkt 3) w brzmieniu: "dla rzutu poziomego obiektu budowlanego związanego z działalnością miasta dla wszystkich kategorii dróg-0,01 zł".

**§ 2.** Wykonanie uchwały powierza się Prezydentowi Miasta Suwałk.

**§ 3.** Uchwała wchodzi w życie po upływie 14 dni od dnia ogłoszenia w Dzienniku Urzędowym Województwa Podlaskiego.

Pod względem prawnym  
uwag nie wnoszę

**RADCA PRAWNY**

*Tadeusz Oniśko*

## Uzasadnienie

Zgodnie z § 4 pkt 1 Statutu Zarządu Dróg i Zieleni w Suwałkach oraz zgodnie z Uchwałą Nr XV/147/2011 Rady Miejskiej w Suwałkach z dnia 30 listopada 2011r. likwidującą jednostkę budżetową Gminy Miasta Suwałki pod nazwą Miejska Dyrekcja Inwestycji w Suwałkach, Zarząd Dróg i Zarząd Dróg w Suwałkach wykonuje obowiązki zarządcy dróg publicznych położonych w granicach administracyjnych miasta Suwałki, w rozumieniu ustawy z dnia 21 marca 1985r. o drogach publicznych.

Zarząd Dróg i Zieleni w Suwałkach jest administratorem słupów ogłoszeniowych zlokalizowanych na działkach będących własnością Gminy Miasta Suwałki oraz w pasach drogowych dróg publicznych. W rozumieniu ustawy o drogach publicznych z dnia 21 marca 1985r. ww. słupy są obiektami budowlanymi nie związanymi z funkcją drogi i za ich umieszczenie winna być naliczana opłata w drodze decyzji administracyjnej. Do dnia dzisiejszego stosowne opłaty za słupy ogłoszeniowe nie były pobierane, gdyż zarządcą terenu i słupów była jednostka budżetowa pod nazwa Zarząd Dróg i Zieleni w Suwałkach.

Spółdzielnia Socjalna „Perspektywa” w Suwałkach w dniu 12 marca 2012 r. złożyła do Prezydenta Miasta Suwałk wniosek w sprawie przejęcia w administrowanie słupów ogłoszeniowych w mieście Suwałki. Z ww. wniosku wynika, że spółdzielnia będzie prowadziła działania społecznie użyteczne w sferze działań publicznych. Kluczowym zadaniem spółdzielni będzie reintegracja społeczna i zawodowa różnych grup społecznych zagrożonych wykluczeniem, szczególnie bezrobotnych. Spółdzielnia będzie starała się tworzyć nowe miejsca pracy i prowadziła działalność gospodarczą, z której dochody będą przeznaczone dla realizacji celów statutowych.

Biorąc pod uwagę znaczenie problemu bezrobocia w mieście oraz konieczność wspierania wszelkich form przeciwdziałania bezrobociu oraz łagodzenia jego skutków dla mieszkańców należy pozytywnie ocenić inicjatywę utworzenia w Suwałkach spółdzielni socjalnej. Przekazanie zarządzania miejskimi słupami ogłoszeniowymi nowo powstającej spółdzielni zapewni pewną ilość pracy członkom spółdzielni oraz pozwoli na wygenerowanie środków na inne działania statutowe podmiotu.

Reasumując, wprowadzenie dodatkowej opłaty za obiekty budowlane związane z działalnością miasta spowoduje zwiększenie wpływów miasta z tego tytułu o około 1 000 zł.

Z up. PREZYDENTA  
  
Lukasz Kurzyński  
ZASTĘPCA PREZYDENTA

Suwałki, 24.06.2012r.

**UCHWAŁA NR .....**  
**RADY MIEJSKIEJ W SUWAŁKACH**

z dnia ..... 2012 r.

**w sprawie przystąpienia do sporządzenia miejscowego planu zagospodarowania  
przestrzennego terenów wokół komunalnego ujęcia wody podziemnej w Suwałkach**

Na podstawie art. 18 ust. 2 pkt 5 ustawy z dnia 8 marca 1990 r. o samorządzie gminnym (Dz. U. z 2001 r. Nr 142, poz. 1591; z 2002 r. Nr 23, poz. 220, Nr 62, poz. 558, Nr 113, poz. 984, Nr 153, poz. 1271, Nr 214, poz. 1806; z 2003 r. Nr 80, poz. 717, Nr 162, poz. 1568; z 2004 r. Nr 102, poz. 1055, Nr 116, poz. 1203, Nr 167, poz. 1759; z 2005 r. Nr 172, poz. 1441, Nr 175, poz. 1457; z 2006 r. Nr 17, poz. 128, Nr 181, poz. 1337; z 2007 r. Nr 48, poz. 327, Nr 138, poz. 974, Nr 173, poz. 1218; z 2008 r. Nr 180, poz. 1111, Nr 223, poz. 1458; z 2009 r. Nr 52, poz. 420, Nr 157, poz. 1241; z 2010 r. Nr 28, poz. 142 i 146, Nr 40, poz. 230, Nr 106, poz. 675; z 2011 r. Nr 21, poz. 113, Nr 117, poz. 679, Nr 134, poz. 777, Nr 149, poz. 887, Nr 217, poz. 1281 i z 2012 r. poz. 567) oraz art. 14 ust. 1 i 2 ustawy z dnia 27 marca 2003 r. o planowaniu i zagospodarowaniu przestrzennym (Dz. U. z 2012 r., poz. 647) Rada Miejska w Suwałkach uchwala, co następuje:

1. Przystępuje się do opracowania miejscowego planu zagospodarowania przestrzennego terenów położonych wokół komunalnego ujęcia wody podziemnej w Suwałkach, ograniczonego od południa ulicami Gen. W. Sikorskiego i Piękną, od wschodu ulicą I. Krasickiego, od północy działkami nr: 30239, 30347/1, 30356, 30355/2, od zachodu terenami zabudowanymi przy ulicy H. Kołłątaja oraz działkami: 30355/1, 30358/2, 30360/11, 30360/4, 30363/1, 30363/4, 30368, 30370/1, 30371, 30373/3, w granicach oznaczonych na mapie stanowiącej załącznik do niniejszej uchwały.

§ 2. Plan miejscowy, o którym mowa w § 1, powinien zawierać pełny zakres rozstrzygnięć i ustaleń określonych w art. 15 ust. 2 ustawy z dnia 27 marca 2003 r. o planowaniu i zagospodarowaniu przestrzennym.

§ 3. Wykonanie uchwały powierza się Prezydentowi Miasta Suwałk.

§ 4. Uchwała wchodzi w życie z dniem podjęcia.

Pod względem prawnym  
uwag nie wnoszę

**RADCA PRAWNY**

*Tadeusz Onisko*

Załącznik do Uchwały Nr .....  
Rady Miejskiej w Suwałkach  
z dnia.....2012 r.

LEGENDA:

— — — — — - GRANICA OBSZARU  
OBJĘTEGO PROJEKTEM PLANU

20 60 100m  
0 40 80



### Uzasadnienie

Teren wskazany do opracowania planu o powierzchni około 77,59 ha, obejmuje komunalne ujęcie wód podziemnych ze studniami głębinowymi, stację wodociągową wraz z budynkami administracyjnymi i technicznymi Przedsiębiorstwa Wodociągów i Kanalizacji Sp. z o.o. w Suwałkach oraz tereny upraw rolnych i zabudowę zagrodową.

Przedmiotowy teren objęty jest miejscowym planem zagospodarowania przestrzennego rejonu ulicy Ogrodowej w Suwałkach, uchwalonym uchwałą Nr VI/43/03 Rady Miejskiej w Suwałkach z dnia 26 lutego 2003 r., opublikowanym w Dzienniku Urzędowym Woj. Podlaskiego Nr 33, poz. 757 z dnia 1 kwietnia 2003 r. oraz miejscowym planem zagospodarowania przestrzennego północnej części rejonu ulicy Ogrodowej w Suwałkach, uchwalonym uchwałą Nr XIX/158/07 Rady Miejskiej w Suwałkach z dnia 28 grudnia 2007 r., opublikowanym w Dzienniku Urzędowym Woj. Podlaskiego Nr 35, poz. 351 z dnia 8 lutego 2008 r.

Powyższe plany w granicach objętych uchwałą intencyjną nie są dostosowane do Rozporządzenia nr 1/2010 Dyrektora Regionalnego Zarządu Gospodarki Wodnej w Warszawie z dnia 27 maja 2010 r. w sprawie ustanowienia strefy ochronnej komunalnego ujęcia wody podziemnej w Suwałkach, opublikowanego w Dzienniku Urzędowym Województwa Podlaskiego Nr 150, poz. 1904 z dnia 24 czerwca 2010 r. oraz zmiany wprowadzonej Rozporządzeniem Nr 1/2011 Dyrektora Regionalnego Zarządu Gospodarki Wodnej w Warszawie z dnia 4 sierpnia 2011 r., opublikowanym w Dzienniku Urzędowym Województwa Podlaskiego Nr 212, poz. 2553 z dnia 25 sierpnia 2011 r.

W granicach obszaru objętego planem w obowiązującym studium uwarunkowań i kierunków zagospodarowania przestrzennego miasta występują tereny miejskiego ujęcia wody oznaczone na rysunku studium symbolem UW, tereny proponowane dla zabudowy oznaczone symbolem PM, tereny przemysłowo składowe oznaczone symbolem PS, a tereny oznaczone symbolem ZK są zalecane do kształtowania zieleni krajobrazowej towarzyszącej i ciągów ekologicznych.

Celem sporządzenia przedmiotowego planu jest:

- stworzenie podstawy prawnej do podejmowania działań inwestycyjnych w tym rejonie miasta;
- pozyskanie nowych terenów budowlanych na potrzeby zabudowy mieszkaniowej wraz z usługami i zielenią im towarzyszącą;
- określenie sposobu zagospodarowania i zasad ochrony terenów położonych w strefie ochronnej komunalnego ujęcia wody podziemnej uwzględniające ograniczenia i zakazy w zagospodarowaniu i zabudowie terenów wynikających z Rozporządzenia Dyrektora Regionalnego Zarządu Gospodarki Wodnej w sprawie ustanowienia strefy ochronnej komunalnego ujęcia wody podziemnej w Suwałkach.

PREZYDENT  
Czesław Roskiewicz

Suwałki, 11.06.2012r.

**UCHWAŁA NR .....**  
**RADY MIEJSKIEJ W SUWAŁKACH**

z dnia ..... 2012 r.

**w sprawie przystąpienia do sporządzenia miejscowego planu zagospodarowania  
przestrzennego rejonu ulicy Ogrodowej i S. Staszica w Suwałkach**

Na podstawie art. 18 ust. 2 pkt 5 ustawy z dnia 8 marca 1990 r. o samorządzie gminnym (Dz. U. z 2001 r. Nr 142, poz. 1591; z 2002 r. Nr 23, poz. 220, Nr 62, poz. 558, Nr 113, poz. 984, Nr 153, poz. 1271, Nr 214, poz. 1806; z 2003 r. Nr 80, poz. 717, Nr 162, poz. 1568; z 2004 r. Nr 102, poz. 1055, Nr 116, poz. 1203, Nr 167, poz. 1759; z 2005 r. Nr 172, poz. 1441, Nr 175, poz. 1457; z 2006 r. Nr 17, poz. 128, Nr 181, poz. 1337; z 2007 r. Nr 48, poz. 327, Nr 138, poz. 974, Nr 173, poz. 1218; z 2008 r. Nr 180, poz. 1111, Nr 223, poz. 1458; z 2009 r. Nr 52, poz. 420, Nr 157, poz. 1241; z 2010 r. Nr 28, poz. 142 i 146, Nr 40, poz. 230, Nr 106, poz. 675; z 2011 r. Nr 21, poz. 113, Nr 117, poz. 679, Nr 134, poz. 777, Nr 149, poz. 887, Nr 217, poz. 1281 i z 2012 r. poz. 567) oraz art. 14 ust. 1 i 2 ustawy z dnia 27 marca 2003 r. o planowaniu i zagospodarowaniu przestrzennym (Dz. U. z 2012 r., poz. 647) Rada Miejska w Suwałkach uchwala, co następuje:

§ 1. Przystępuje się do opracowania miejscowego planu zagospodarowania przestrzennego rejonu ograniczonego ulicami Ogrodową i S. Staszica w Suwałkach, obejmującego tereny położone pomiędzy rzeką Czarną Hańczą, ulicą Gen. W. Sikorskiego, Przedsiębiorstwem Wodociągów i Kanalizacji Sp. z o.o., ulicą H. Kołłątaja, od strony północnej ulicą Piękną i granicami działek: 30360/11, 30360/10, 30360/9, 30381, 30382, w granicach oznaczonych na mapie stanowiącej załącznik do niniejszej uchwały.

§ 2. Plan miejscowy, o którym mowa w § 1, powinien zawierać pełny zakres rozstrzygnięć i ustaleń określonych w art. 15 ust. 2 ustawy z dnia 27 marca 2003 r. o planowaniu i zagospodarowaniu przestrzennym.

§ 3. Wykonanie uchwały powierza się Prezydentowi Miasta Suwałk.

§ 4. Uchwała wchodzi w życie z dniem podjęcia.

Pod względem prawnym  
uwag nie wnoszę

**RADCA PRAWNY**

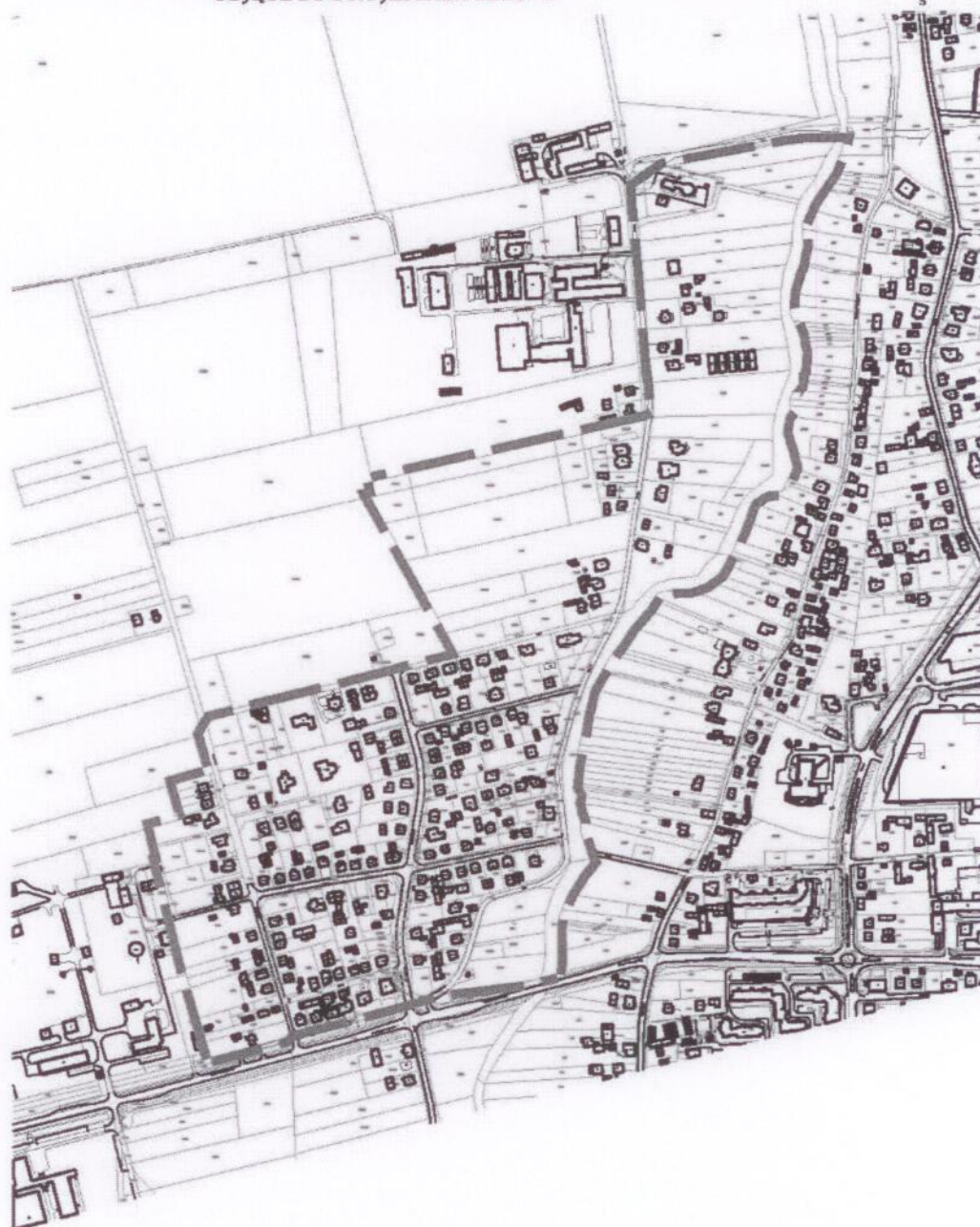
*Tadeusz Oniśko*

Załącznik do Uchwały Nr .....  
Rady Miejskiej w Suwałkach  
z dnia.....2012 r.

## LEGENDA:

— — — — — - GRANICA OBSZARU  
OBJĘTEGO PROJEKTEM PLANU

20 60 100m  
0 40 80



## Uzasadnienie

Obszar objęty opracowaniem o powierzchni około 29,64 ha stanowi wyodrębnioną jednostkę mieszkaniową.

W części przedmiotowy teren objęty jest granicą miejscowego planu zagospodarowania przestrzennego rejonu ulicy Ogrodowej w Suwałkach, uchwalonego uchwałą Nr VI/43/03 Rady Miejskiej w Suwałkach z dnia 26 lutego 2003 r., opublikowaną w Dzienniku Urzędowym Woj. Podlaskiego Nr 33, poz. 757 z dnia 1 kwietnia 2003 r. oraz miejscowego planu zagospodarowania przestrzennego północnej części rejonu ulicy Ogrodowej w Suwałkach, uchwalonego uchwałą Nr XIX/158/07 Rady Miejskiej w Suwałkach z dnia 28 grudnia 2007 r., opublikowaną w Dzienniku Urzędowym Woj. Podlaskiego Nr 35, poz. 351 z dnia 8 lutego 2008 r. Pozostała część położona przy ulicach: S. Staszica, Ogrodowej, Zielnej, Miodowej, H. Kołłataja i Gen. W. Sikorskiego nie posiada planu miejscowego.

Wschodnią granicę terenu objętego planem stanowi rzeka Czarna Hańcza wraz z jej brzegami, tworząca naturalny korytarz ekologiczny, łączący Suwalski Park Krajobrazowy z Wigierskim Parkiem Narodowym, o swobodnym przepływie powietrza, częstym zaleganiu mgieł i płytkim zaleganiu wód gruntowych, który wymaga szczególnej ochrony.

Studium uwarunkowań i kierunków zagospodarowania przestrzennego miasta wskazuje przedmiotowy teren do opracowania planu miejscowego i lokalizuje na tym terenie następujące funkcje: ZB - tereny zabudowane, PM - tereny proponowane dla zabudowy, PS - tereny przemysłowo składowe, ZK - tereny zalecane do kształtowania zieleni krajobrazowej towarzyszącej i ciągów ekologicznych, ZP - tereny zalecane do kształtowania zieleni parkowej, sportowej i rekreacyjnej.

Obszar ten wymaga uporządkowania i podjęcia działań dążących do przekształcenia i nowego zagospodarowania terenów nieprzydatnych dla potrzeb rolniczych.

Opracowanie planu miejscowego przyczyni się do:

- wyznaczenia nowych terenów mieszkaniowych i umożliwi uporządkowanie istniejących;
- uporządkowania i rozbudowy układu komunikacyjnego oraz poprawy warunków estetycznych i krajobrazowych tej części miasta;
- zapewnienia właściwych warunków do zagospodarowania i ochrony terenów położonych w ciągu ekologicznym rzeki Czarnej Hańczy;
- uwzględnienia ograniczeń i zakazów w zagospodarowaniu i zabudowie terenów wynikających z Rozporządzenia Nr 1/2010 Dyrektora Regionalnego Zarządu Gospodarki Wodnej w Warszawie z dnia 27 maja 2010 r. w sprawie ustanowienia strefy ochronnej komunalnego ujęcia wody podziemnej w Suwałkach, opublikowanego w Dzienniku Urzędowym Województwa Podlaskiego Nr 150, poz. 1904 z dnia 24 czerwca 2010 r. oraz zmiany wprowadzonej Rozporządzeniem Nr 1/2011 Dyrektora Regionalnego Zarządu Gospodarki Wodnej w Warszawie z dnia 4 sierpnia 2011 r., opublikowanym w Dzienniku Urzędowym Województwa Podlaskiego Nr 212, poz. 2553 z dnia 25 sierpnia 2011 r.

PREZYDENT  
Czesław Renkiewicz

Suwałki, 11.06.2012r.

**UCHWAŁA NR .....**  
**RADY MIEJSKIEJ W SUWAŁKACH**

z dnia ..... 2012 r.

**w sprawie przystąpienia do aktualizacji "Strategii Zrównoważonego Rozwoju Miasta Suwałki do roku 2020"**

Na podstawie art. 18 ust.2 pkt 6 ustawy z dnia 8 marca 1990 r. o samorządzie gminnym (Dz. U. z 2001 r. Nr 142, poz. 1591; z 2002 r. Nr 23, poz. 220, Nr 62, poz. 558, Nr 113, poz. 984, Nr 153, poz. 1271, Nr 214, poz. 1806; z 2003 r. Nr 80, poz. 717, Nr 162, poz. 1568; z 2004 r. Nr 102, poz. 1055, Nr 116, poz. 1203, Nr 167, poz. 1759; z 2005 r. Nr 172, poz. 1441, Nr 175, poz. 1457; z 2006 r. Nr 17, poz. 128, Nr 181, poz. 1337; z 2007 r. Nr 48, poz. 327, Nr 138, poz. 974, Nr 173, poz. 1218; z 2008 r. Nr 180, poz. 1111, Nr 223, poz. 1458; z 2009 r. Nr 52, poz. 420, Nr 157, poz. 1241; z 2010 r. Nr 28, poz. 142 i 146, Nr 40, poz. 230, Nr 106, poz. 675; z 2011 r. Nr 21, poz. 113, Nr 117, poz. 679, Nr 134, poz. 777, Nr 149, poz. 887, Nr 217, poz. 1281; z 2012 r. poz. 567) Rada Miejska w Suwałkach, troszcząc się o przyszły poziom warunków życia lokalnej społeczności oraz harmonijny rozwój społeczno-gospodarczy Miasta Suwałki poprzez efektywne wykorzystanie środków pomocowych UE, uchwała, co następuje:

**§ 1.** Rada Miejska w Suwałkach postanawia zaktualizować "Strategię Zrównoważonego Rozwoju Miasta Suwałki do roku 2020", która będzie służyła podejmowaniu bieżących i długookresowych decyzji związanych z rozwojem miasta i zaspokajaniu potrzeb lokalnej społeczności. Aktualizacja strategii jest również niezbędnym warunkiem przy aplikowaniu o środki pomocowe Unii Europejskiej. Termin opracowania powyższego dokumentu wyznacza się na dzień 31 grudnia 2013 r.

**§ 2.** Upoważnia się Prezydenta Miasta Suwałk do powołania komitetu roboczego i zespołów problemowych oraz ustalenia trybu i organizacji prac nad opracowaniem strategii.

**§ 3.** Upoważnia się Prezydenta Miasta Suwałk do wykonania prac, analiz, opinii, a także zatrudnienia niezbędnych ekspertów-konsultantów w celu rzetelnego wykonania kompleksowych przedsięwzięć związanych z aktualizacją "Strategii Zrównoważonego Rozwoju Miasta Suwałki do roku 2020" i uwzględnienia ich w budżecie miasta na 2012 i 2013 r.

**§ 4.** Wykonanie uchwały powierza się Prezydentowi Miasta Suwałk.

**§ 5.** Uchwała wchodzi w życie z dniem podjęcia.

Pod względem prawnym  
uwag nie wnoszę

**RADCA PRAWNY**

*Tadeusz Oniśko*

## UZASADNIENIE

Zmieniające się szybko uwarunkowania społeczno-gospodarcze powodują, iż obowiązująca „Strategia Zrównoważonego Rozwoju Miasta Suwałki do roku 2020” w znacznej mierze zdezaktualizowała się i wymaga wielu zmian m.in. w zakresie celów operacyjnych, zadań inwestycyjnych, analizy SWOT i wielu innych kwestii. Niezbędna jest więc aktualizacja „Strategii Zrównoważonego Rozwoju Miasta Suwałki do roku 2020”, która powinna być jak najbardziej dostosowana do bieżących i przyszłych uwarunkowań rozwojowych miasta.

Członkostwo Polski w Unii Europejskiej spowodowało, iż istnieje wiele możliwości finansowania przedsięwzięć zarówno społecznych jak i inwestycyjnych. W kolejnym okresie programowania UE na lata 2014-2020 również dostępne będą bardzo duże środki finansowe na realizację przedsięwzięć rozwojowych miasta. Strategia rozwoju miasta powinna być więc spójna z nowymi wytycznymi UE oraz dokumentami krajowymi i regionalnymi, m.in. z będącą w trakcie aktualizacji „Strategią Rozwoju Województwa Podlaskiego do 2020 roku”, co umożliwi ubieganie się o środki pomocowe Unii Europejskiej. Efektywne wykorzystanie środków pomocowych z funduszy strukturalnych UE wymaga odpowiedniego przygotowania i zaplanowania procesu inwestycyjnego. Jednym z wymaganych warunków ubiegania się o fundusze UE będzie zgodność inwestycji z lokalną strategią rozwoju, dlatego też niezbędna jest jej aktualizacja. Zaktualizowana „Strategia Zrównoważonego Rozwoju Miasta Suwałki do roku 2020”, będzie długookresowym planem działania określającym nowe strategiczne cele rozwoju miasta przy założeniu kierunków rozwoju i priorytetów działania oraz odpowiedniej alokacji środków finansowych, które są niezbędne dla realizacji przyjętych zamierzeń rozwojowych. Będzie też podstawą do prowadzenia przez władze miasta długookresowej polityki rozwoju społeczno-gospodarczego. Wokół jej ustaleń muszą skupiać się wszelkie działania władz miejskich, zmierzające do zapewnienia jak najlepszych warunków życia mieszkańców oraz tworzenia sprzyjających warunków dla dalszego rozwoju gospodarczego. Strategia stanowić będzie również podstawę do nawiązywania oraz rozwoju współpracy władz miasta z sąsiednimi gminami, władzami powiatu suwalskiego, organizacjami społecznymi, podmiotami gospodarczymi w celu rozwiązywania wspólnych

problemów w sferze społecznej, gospodarczej, ochrony środowiska, oświaty, kultury, sportu i innych kwestiach.

Strategia jest dokumentem, który podlega modyfikacjom, ze względu na zmieniające się uwarunkowania wewnętrzne i zewnętrzne miasta i przez cały okres jej realizacji będzie podlegała monitorowaniu. Władze Miasta Suwałk będą na bieżąco podejmowały decyzje kierując się wskazaniami strategii.

Z up. PREZYDENTA  
  
Lukasz Kurzyński  
ZASTĘPCA PREZYDENTA

**UCHWAŁA NR .....**  
**RADY MIEJSKIEJ W SUWAŁKACH**

z dnia ..... 2012 r.

**w sprawie udzielenia pomocy finansowej Gminie Miastu Ełk na realizację zadań  
z zakresu promocji w 2012 roku.**

Na podstawie art. 47 ustawy z dnia 13 listopada 2003 r. o dochodach jednostek samorządu terytorialnego (t.j. Dz. U. z 2010 r. Nr 80, poz. 526, Nr 127, poz. 857, z 2011 r. Nr 139, poz. 814, Nr 207, poz. 1230, Nr 234, poz. 1385, z 2012 r. poz. 354), art. 216 ust. 2 pkt 5 i art. 220 ustawy z dnia 27 sierpnia 2009 r. o finansach publicznych (Dz. U. Nr 157, poz. 1240, z 2010 r. Nr 28, poz. 146, Nr 96, poz. 620, Nr 123, poz. 835, Nr 152, poz. 1020, Nr 238, poz. 1578, Nr 257, poz. 1726, z 2011 r. Nr 185, poz. 1092, Nr 201, poz. 183, Nr 234, poz. 1386, Nr 240, poz. 1429, Nr 291, poz. 1707) oraz art. 10 ust. 2 ustawy z dnia 8 marca 1990 r. o samorządzie gminnym (t.j. Dz. U. z 2001 r. Nr 142, poz. 1591, z 2002 r. Nr 23, poz. 220, Nr 62, poz. 558, Nr 113, poz. 984, Nr 153, poz. 1271 i Nr 214, poz. 1806, z 2003 r. Nr 80, poz. 717 i Nr 162, poz. 1568, z 2004 r. Nr 102, poz. 1055, Nr 116, poz. 1203 i Nr 167, poz. 1759, z 2005 r. Nr 172, poz. 1441 i Nr 175, poz. 1457, z 2006 r. Nr 17, poz. 128 i Nr 181, poz. 1337, z 2007 r. Nr 48, poz. 327, Nr 138, poz. 974 i Nr 173, poz. 1218; z 2008 r. Nr 180, poz. 1111 i Nr 223, poz. 1458, z 2009 r. Nr 52, poz. 420 i Nr 157, poz. 1241, z 2010 r. Nr 28, poz. 142 i 146, Nr 40, poz. 230 i Nr 106, poz. 675, z 2011 r. Nr 21, poz. 113, Nr 117, poz. 679, Nr 134, poz. 777, Nr 149, poz. 887, Nr 217, poz. 1281, z 2012 r. poz. 567) Rada Miejska w Suwałkach uchwała, co następuje:

**§ 1.** Udziela się z budżetu Gminy Miasta Suwałki pomocy finansowej Gminie Miastu Ełk z przeznaczeniem na realizację zadania polegającego na zintegrowanej promocji produktów turystycznych powstałych w ramach projektu "Platforma Współpracy-EGO SA".

**§ 2.** Pomoc finansowa, o której mowa w § 1, zostanie udzielona w formie dotacji celowej ze środków budżetu Gminy Miasta Suwałki na 2012 r. w wysokości 10 000 zł (słownie: dziesięć tysięcy zł).

**§ 3.** Szczegółowe warunki udzielenia pomocy i zasady rozliczania środków określone zostaną w umowie zawartej pomiędzy Gminą Miastem Ełk a Gminą Miastem Suwałki.

**§ 4.** Wykonanie uchwały powierza się Prezydentowi Miasta Suwałk.

**§ 5.** Uchwała wchodzi w życie z dniem podjęcia.

**RADCA PRAWNY**

*Barłomiej Skiba*

BL-883

Id: 3834B015-2DA3-479D-9401-2AC3FA6C1D16. Projekt

## UZASADNIENIE

### **do projektu uchwały w sprawie udzielenia pomocy finansowej Gminie Miastu Ełk na realizację zadań z zakresu promocji w 2012 r.**

Gmina Miasto Suwałki uczestniczyła w latach 2009 - 2011 w realizacji projektu „Platforma Współpracy EGO SA”, którego celem było stworzenie stałej i trwałej struktury współpracy w Polsce Północno – Wschodniej na rzecz rozwoju społeczno – gospodarczego samorządów: Gminy Miasta Ełk, Gminy Gołdap, Gminy Olecko, Gminy Miasta Suwałki oraz Gminy Miasta Augustów.

Projekt był współfinansowany ze środków Unii Europejskiej w ramach Programu Operacyjnego Rozwój Polski Wschodniej.

W trakcie realizacji projektu zorganizowano Forum Współpracy organizacji, przedsiębiorców, partnerów społecznych, gospodarczych, podmiotów turystycznych z terenu Polski Północno-Wschodniej oraz pięć seminariów, między innymi w Suwałkach nt. „Partnerstwo jako wyzwanie dla rozwoju lokalnego. Porozumienie na rzecz rozwoju”.

Przeprowadzono badania ruchu turystycznego Polski Północno – Wschodniej wraz z analizą rynku turystycznego”. Przygotowano ekspertyzę w zakresie możliwości tworzenia i rozwoju wspólnego produktu turystycznego na terenie Polski Północno - Wschodniej wraz z programem marketingowym oraz planem operacyjnym.

Przeprowadzono kampanię promocyjną obszaru EGO SA w telewizji publicznej, na portalach internetowych, prasie ogólnopolskiej i regionalnej oraz na nośnikach wielkoformatowych.

Wydano szereg materiałów promujących obszar EGO SA (ulotki, foldery, mapy, kalendarze imprez, film).

Wartość projektu wyniosła 3 000 000 zł, z czego wkład ze środków własnych Miasta Suwałki – 60 000 zł, proporcjonalnie do realizacji zadań w latach 2009 - 2011.

Zarówno wnioskodawca – Gmina Miasto Ełk, jak i partnerzy, w tym Gmina Miasto Suwałki, zobligowali się we wniosku aplikacyjnym oraz umowie o dofinansowaniu projektu i porozumieniu partnerskim

do osiągnięcia w 2012 r. rezultatów projektu oraz ich utrzymania przez okres dwóch lat.

W celu utrzymania rezultatów projektu zostanie przeprowadzona zintegrowana promocja produktów turystycznych powstałych w ramach projektu „Platforma Współpracy EGO SA”, obejmująca wydanie materiałów promujących wybrane produkty turystyczne, zamieszczenie na portalach i broszurach samorządów EGO SA ich opisu i logo oraz stworzenie 10 ofert turystycznych.

Na realizację powyższych zadań promocyjnych planowane jest udzielenie pomocy finansowej Gminie Miastu Elk, jako koordynatorowi projektu, w formie dotacji celowej ze środków budżetu Gminy Miasta Suwałki na 2012 r. w wysokości 10 000 zł.

Badanie trwałości projektu „Platforma Współpracy EGO SA” i ocena stopnia osiągnięcia jego rezultatów będą przedmiotem kontroli Polskiej Agencji Rozwoju Przedsiębiorczości na koniec 2012, 2013 i 2014 r.

Środki finansowe na kontynuację rezultatów projektu „Platforma Współpracy EGO SA” zarezerwowano w dziale 750 „promocja”.

PREZYDENT  
*Czesław Rębkiewicz*

Suwałki, 13.06.2012 r.

**UCHWAŁA NR .....**  
**RADY MIEJSKIEJ W SUWAŁKACH**

z dnia ..... 2012 r.

**w sprawie zmian w budżecie miasta na 2012 rok**

Na podstawie art. 18 ust. 2 pkt 4 ustawy z dnia 8 marca 1990 r. o samorządzie gminnym (Dz. U. z 2001 r. Nr 142, poz. 1591; z 2002 r. Nr 23, poz. 220, Nr 62, poz. 558, Nr 113, poz. 984, Nr 153, poz. 1271 i Nr 214, poz. 1806; z 2003 r. Nr 80, poz. 717 i Nr 162, poz. 1568, z 2004 r. Nr 102, poz. 1055, Nr 116, poz. 1203 i Nr 167, poz. 1759; z 2005 r. Nr 172, poz. 1441 i Nr 175, poz. 1457; z 2006 r. Nr 17, poz. 128 i Nr 181, poz. 1337; z 2007 r. Nr 48, poz. 327, Nr 138, poz. 974 i Nr 173, poz. 1218; z 2008 r. Nr 180, poz. 1111 i Nr 223, poz. 1458; z 2009 r. Nr 52, poz. 420 i Nr 157, poz. 1241; z 2010 r. Nr 28, poz. 142, Nr 28, poz. 146, Nr 40, poz. 230 i Nr 106, poz. 675, z 2011 r. Nr 21, poz. 113, Nr 117, poz. 679, Nr 134, poz. 777, Nr 149, poz. 887 i Nr 217, poz. 1281 oraz z 2012 r. poz. 567), art. 211 i art. 212 ustawy z dnia 27 sierpnia 2009 r. o finansach publicznych (Dz. U. z 2009 r. Nr 157, poz. 1240; z 2010 r. Nr 28, poz. 146, Nr 96, poz. 620, Nr 123, poz. 835, Nr 152, poz. 1020, Nr 238, poz. 1578 i Nr 257, poz. 1726 oraz z 2011 r. Nr 185, poz. 1092, Nr 201, poz. 1183, Nr 234, poz. 1386, Nr 240, poz. 1429 i Nr 291, poz. 1707) Rada Miejska w Suwałkach wprowadza następujące zmiany w uchwale Nr XVI/161/2011 Rady Miejskiej w Suwałkach z dnia 21 grudnia 2011 r. w sprawie budżetu miasta na 2012 rok:

**§ 1.** Dokonać zmian w planie dochodów budżetowych zgodnie z załącznikiem nr 1:

- 1) zmniejszyć plan dochodów budżetowych o kwotę 82.417 zł;
- 2) zwiększyć plan dochodów budżetowych o kwotę 565.334 zł.

**§ 2.** Dokonać zmian w planie wydatków budżetowych zgodnie z załącznikiem nr 2:

- 1) zmniejszyć plan wydatków budżetowych o kwotę 449.026 zł;
- 2) zwiększyć plan wydatków budżetowych o kwotę 931.943 zł.

**§ 3.** Budżet miasta wynosi:

- 1) plan po stronie dochodów 291.023.624 zł, w tym:
  - a) bieżących 256.826.836 zł,
  - b) majątkowych 34.196.788 zł;
- 2) plan po stronie wydatków 301.327.857 zł, w tym:
  - a) bieżących 244.086.941 zł,
  - b) majątkowych 57.240.916 zł.

**§ 4.** Ustala się limity wydatków na zadania inwestycyjne w 2012 roku zgodnie z załącznikiem nr 3.

**§ 5.** Ustala się zestawienie planowanych kwot dotacji udzielanych z budżetu miasta zgodnie z załącznikiem nr 4.

**§ 6.** Ustala się:

- 1) deficyt budżetu miasta w wysokości 10.304.233 zł, który pokrywa się przychodami pochodzącymi z:
  - a) kredytów w kwocie 7.862.298 zł,
  - b) przychodów ze spłat udzielonych pożyczek w kwocie 350.000 zł,
  - c) wolnych środków w kwocie 2.091.935 zł.

(.....)

.....  
.....



§ 7. Ustala się środki pochodzące z opłaty produktowej w kwocie 11.000 zł na realizację zadań związanych z odzyskaniem i recyklingiem odpadów opakowaniowych.

§ 8. Do niniejszej uchwały dołącza się uzasadnienie zgodnie z załącznikiem nr 5.

§ 9. Wykonanie uchwały powierza się Prezydentowi Miasta Suwałk.

§ 10. Uchwała wchodzi w życie z dniem podjęcia i podlega ogłoszeniu w Dzienniku Urzędowym Województwa Podlaskiego.

**RADCA PRAWNY**

*Bartłomiej Skiba*  
**BL-883**

Załącznik Nr 1 do Uchwały Nr .....  
 Rady Miejskiej w Suwałkach  
 z dnia.....2012 r.

**ZMIANY W PLANIE DOCHODÓW BUDŻETU MIASTA SUWAŁEK NA 2012 ROK W ZŁ.**

Dział	Rozdział	Paragraf	Rodzaj: Poroz. z AR	Treść	Przed zmianą	Zmiana	Po zmianie
801				<b>Oświata i wychowanie</b>	0,00	10 000,00	10 000,00
	80195			Pozostała działalność	0,00	10 000,00	10 000,00
		2020		Dotacje celowe otrzymane z budżetu państwa na zadania bieżące realizowane przez gminę na podstawie porozumień z organami administracji rządowej	0,00	10 000,00	10 000,00
852				<b>Pomoc społeczna</b>	0,00	7 610,00	7 610,00
	85206			Wspieranie rodziny	0,00	7 610,00	7 610,00
		2020		Dotacje celowe otrzymane z budżetu państwa na zadania bieżące realizowane przez gminę na podstawie porozumień z organami administracji rządowej	0,00	7 610,00	7 610,00
				<b>Razem:</b>	81 000,00	17 610,00	98 610,00
				Rodzaj: Poroz. z JST			
Dział	Rozdział	Paragraf		<b>Treść</b>	<b>Przed zmianą</b>	<b>Zmiana</b>	<b>Po zmianie</b>
801				<b>Oświata i wychowanie</b>	363 466,00	26 336,00	389 802,00
	80101			Szkoły podstawowe	30 000,00	26 336,00	56 336,00
		2310		Dotacje celowe otrzymane z gminy na zadania bieżące realizowane na podstawie porozumień (umów) między jednostkami samorządu terytorialnego	30 000,00	26 336,00	56 336,00
				<b>Razem:</b>	1 608 513,00	26 336,00	1 634 849,00
				Rodzaj: Własne			
Dział	Rozdział	Paragraf		<b>Treść</b>	<b>Przed zmianą</b>	<b>Zmiana</b>	<b>Po zmianie</b>
600				<b>Transport i łączność</b>	7 009 945,00	- 82 417,00	6 927 528,00

60016		Drogi publiczne gminne	717 765,00	- 82 417,00	635 348,00
	0970	Wpływy z różnych dochodów	109 018,00	- 82 417,00	26 601,00
<b>700</b>		<b>Gospodarka mieszkaniowa</b>	<b>10 400 653,00</b>	<b>45 047,00</b>	<b>10 445 700,00</b>
	70095	Pozostała działalność	0,00	45 047,00	45 047,00
	0970	Wpływy z różnych dochodów	0,00	45 047,00	45 047,00
<b>756</b>		<b>Dochody od osób prawnych, od osób fizycznych i od innych jednostek nieposiadających osobowości prawnej oraz wydatki związane z ich poborem</b>	<b>91 944 086,00</b>	<b>196 327,00</b>	<b>92 140 413,00</b>
	75616	Wpływy z podatku rolnego, podatku leśnego, podatku od spadków i darowizn, podatku od czynności cywilno-prawnych oraz podatków i opłat lokalnych od osób fizycznych	11 307 000,00	196 327,00	11 503 327,00
	0310	Podatek od nieruchomości	7 600 000,00	196 327,00	7 796 327,00
<b>801</b>		<b>Oświata i wychowanie</b>	<b>8 364 318,00</b>	<b>161 300,00</b>	<b>8 525 618,00</b>
	80101	Szkoły podstawowe	521 932,00	10 000,00	531 932,00
	0750	Dochody z najmu i dzierżawy składników majątkowych Skarbu Państwa, jednostek samorządu terytorialnego lub innych jednostek zaliczanych do sektora finansów publicznych oraz innych umów o podobnym charakterze	76 726,00	8 000,00	84 726,00
	0970	Wpływy z różnych dochodów	110 499,00	2 000,00	112 499,00
	80104	Przedszkola	2 147 450,00	650,00	2 148 100,00
	0920	Pozostałe odsetki	5 720,00	650,00	6 370,00
	80148	Stołówki szkolne i przedszkolne	3 152 391,00	650,00	3 153 041,00
	0920	Pozostałe odsetki	3 680,00	650,00	4 330,00
	80195	Pozostała działalność	178 624,00	150 000,00	328 624,00
	2440	Dotacje otrzymane z państwowych funduszy celowych na realizację zadań bieżących jednostek sektora finansów publicznych	109 468,00	135 000,00	244 468,00
	6260	Dotacje otrzymane z państwowych funduszy celowych na finansowanie lub dofinansowanie kosztów realizacji inwestycji i zakupów inwestycyjnych jednostek sektora finansów publicznych	0,00	15 000,00	15 000,00
<b>853</b>		<b>Pozostałe zadania w zakresie polityki społecznej</b>	<b>2 292 072,00</b>	<b>92 814,00</b>	<b>2 384 886,00</b>
	85305	Żłobki	579 480,00	600,00	580 080,00
	0920	Pozostałe odsetki	0,00	600,00	600,00

85395		Pozostała działalność	1 712 592,00	92 214,00	1 804 806,00
	2007	Dotacje celowe w ramach programów finansowanych z udziałem środków europejskich oraz środków o których mowa w art.5 ust.1 pkt 3 oraz ust. 3 pkt 5 i 6 ustawy, lub płatności w ramach budżetu środków europejskich	1 531 128,00	89 233,00	1 620 361,00
	2009	Dotacje celowe w ramach programów finansowanych z udziałem środków europejskich oraz środków o których mowa w art.5 ust.1 pkt 3 oraz ust. 3 pkt 5 i 6 ustawy, lub płatności w ramach budżetu środków europejskich	178 864,00	2 981,00	181 845,00
<b>854</b>		<b>Edukacyjna opieka wychowawcza</b>	<b>900 934,00</b>	<b>900,00</b>	<b>901 834,00</b>
85407		Placówki wychowania pozaszkolnego	58 720,00	900,00	59 620,00
	0920	Pozostałe odsetki	0,00	500,00	500,00
	0970	Wpływy z różnych dochodów	300,00	400,00	700,00
<b>900</b>		<b>Gospodarka komunalna i ochrona środowiska</b>	<b>6 496 879,00</b>	<b>5 000,00</b>	<b>6 501 879,00</b>
90020		Wpływy i wydatki związane z gromadzeniem środków z opłat produktowych	6 000,00	5 000,00	11 000,00
	0400	Wpływy z opłaty produktowej	6 000,00	5 000,00	11 000,00
<b>926</b>		<b>Kultura fizyczna</b>	<b>5 132 708,00</b>	<b>20 000,00</b>	<b>5 152 708,00</b>
92695		Pozostała działalność	191 388,00	20 000,00	211 388,00
	2440	Dotacje otrzymane z państwowych funduszy celowych na realizację zadań bieżących jednostek sektora finansów publicznych	0,00	20 000,00	20 000,00
		<b>Razem:</b>	<b>261 248 154,00</b>	<b>438 971,00</b>	<b>261 687 125,00</b>
		Rodzaj: Zlecane			
		<b>Razem:</b>	<b>27 603 040,00</b>	<b>0,00</b>	<b>27 603 040,00</b>
		<b>Ogółem</b>	<b>290 540 707,00</b>	<b>482 917,00</b>	<b>291 023 624,00</b>

PREZYDENT  
*Czesław Benkiewicz*

Załącznik Nr 2 do Uchwały Nr .....  
 Rady Miejskiej w Suwałkach  
 z dnia.....2012 r.

### ZMIANY W PLANIE WYDATKÓW BUDŻETU MIASTA SUWAŁEK NA 2012 ROK W ZŁ

Dział	Rozdział	Paragraf	Rodzaj: Poroz. z AR		Przed zmianą	Zmiana	Po zmianie
			Treść				
801	80195		Oświata i wychowanie	0,00	10 000,00	10 000,00	
			Pozostała działalność	0,00	10 000,00	10 000,00	
		2830	Dotacja celowa z budżetu na finansowanie lub dofinansowanie zadań zleconych do realizacji pozostałym jednostkom nie zaliczanym do sektora finansów publicznych	0,00	10 000,00	10 000,00	
852			<b>Pomoc społeczna</b>	<b>0,00</b>	<b>7 610,00</b>	<b>7 610,00</b>	
	85206		Wspieranie rodziny	0,00	7 610,00	7 610,00	
		4110	Składki na ubezpieczenia społeczne	0,00	1 108,00	1 108,00	
		4120	Składki na Fundusz Pracy	0,00	155,00	155,00	
		4170	Wynagrodzenia bezosobowe	0,00	6 347,00	6 347,00	
			<b>Razem:</b>	81 000,00	17 610,00	98 610,00	
			Rodzaj: Poroz. z JST				
750	75075		<b>Administracja publiczna</b>	<b>60 000,00</b>	<b>- 60 000,00</b>	<b>0,00</b>	
			Promocja jednostek samorządu terytorialnego	60 000,00	- 60 000,00	0,00	
		2319	Dotacje celowe przekazane gminie na zadania bieżące realizowane na podstawie porozumień (umów) między jednostkami samorządu terytorialnego	60 000,00	- 60 000,00	0,00	
801	80101		<b>Oświata i wychowanie</b>	<b>371 166,00</b>	<b>26 336,00</b>	<b>397 502,00</b>	
			Szkoły podstawowe	30 000,00	26 336,00	56 336,00	

Dział	Rozdział	Paragraf	Wynagrodzenia osobowe pracowników	30 000,00	26 336,00	56 336,00
			<b>Razem:</b>	2 509 458,00	- 33 664,00	2 475 794,00
			Rodzaj: Własne			
			Treść	Przed zmianą	Zmiana	Po zmianie
<b>600</b>			<b>Transport i łączność</b>	<b>19 098 750,00</b>	<b>1 609,00</b>	<b>19 100 359,00</b>
	60016		Drogi publiczne gminne	3 881 632,00	1 609,00	3 883 241,00
		6050	Wydatki inwestycyjne jednostek budżetowych	3 881 632,00	1 609,00	3 883 241,00
<b>700</b>			<b>Gospodarka mieszkaniowa</b>	<b>10 252 813,00</b>	<b>- 129 815,00</b>	<b>10 122 998,00</b>
	70095		Pozostała działalność	1 857 500,00	- 129 815,00	1 727 685,00
		6050	Wydatki inwestycyjne jednostek budżetowych	1 857 500,00	- 129 815,00	1 727 685,00
<b>750</b>			<b>Administracja publiczna</b>	<b>14 828 880,00</b>	<b>170 000,00</b>	<b>14 998 880,00</b>
	75023		Urzędy gmin (miast i miast na prawach powiatu)	12 964 059,00	150 000,00	13 114 059,00
		4300	Zakup usług pozostałych	858 000,00	150 000,00	1 008 000,00
	75075		Promocja jednostek samorządu terytorialnego	521 101,00	20 000,00	541 101,00
		4300	Zakup usług pozostałych	110 000,00	20 000,00	130 000,00
<b>801</b>			<b>Oświata i wychowanie</b>	<b>106 547 764,00</b>	<b>117 136,00</b>	<b>106 664 900,00</b>
	80101		Szkoły podstawowe	27 267 543,00	2 000,00	27 269 543,00
		4210	Zakup materiałów i wyposażenia	213 281,00	2 000,00	215 281,00
	80130		Szkoły zawodowe	14 630 646,00	0,00	14 630 646,00
		4210	Zakup materiałów i wyposażenia	152 715,00	- 7 000,00	145 715,00
		6060	Wydatki na zakupy inwestycyjne jednostek budżetowych	0,00	7 000,00	7 000,00
	80195		Pozostała działalność	1 029 366,00	115 136,00	1 144 502,00
		4110	Składki na ubezpieczenia społeczne	0,00	10 834,00	10 834,00
		4120	Składki na Fundusz Pracy	0,00	1 516,00	1 516,00
		4170	Wynagrodzenia bezosobowe	4 800,00	62 050,00	66 850,00
		4210	Zakup materiałów i wyposażenia	73 490,00	- 30 549,00	42 941,00
		4240	Zakup pomocy naukowych, dydaktycznych i książek	10 000,00	19 935,00	29 935,00
		4300	Zakup usług pozostałych	171 408,00	36 350,00	207 758,00
		6060	Wydatki na zakupy inwestycyjne jednostek budżetowych	0,00	15 000,00	15 000,00
<b>851</b>			<b>Ochrona zdrowia</b>	<b>3 032 557,00</b>	<b>0,00</b>	<b>3 032 557,00</b>
	85154		Przeciwdziałanie alkoholizmowi	1 748 066,00	0,00	1 748 066,00

	2360	Dotacje celowe z budżetu jednostki samorządu terytorialnego, udzielone w trybie art. 221 ustawy, na finansowanie lub dofinansowanie zadań zleconych do realizacji organizacjom prowadzącym działalność pożytku publicznego	438 000,00	40 000,00	478 000,00
	4300	Zakup usług pozostałych	156 576,00	- 40 000,00	116 576,00
<b>852</b>		<b>Pomoc społeczna</b>	<b>28 270 545,00</b>	<b>0,00</b>	<b>28 270 545,00</b>
	85204	Rodziny zastępcze	2 876 044,00	- 3 262,00	2 872 782,00
	4110	Składki na ubezpieczenia społeczne	98 515,00	- 475,00	98 040,00
	4120	Składki na Fundusz Pracy	16 508,00	- 67,00	16 441,00
	4170	Wynagrodzenia bezosobowe	233 000,00	- 2 720,00	230 280,00
	85206	Wspieranie rodziny	0,00	3 262,00	3 262,00
	4110	Składki na ubezpieczenia społeczne	0,00	475,00	475,00
	4120	Składki na Fundusz Pracy	0,00	67,00	67,00
	4170	Wynagrodzenia bezosobowe	0,00	2 720,00	2 720,00
<b>853</b>		<b>Pozostałe zadania w zakresie polityki społecznej</b>	<b>3 439 436,00</b>	<b>127 078,00</b>	<b>3 566 514,00</b>
	85395	Pozostała działalność	2 034 592,00	127 078,00	2 161 670,00
	4017	Wynagrodzenia osobowe pracowników	327 197,00	6 900,00	334 097,00
	4019	Wynagrodzenia osobowe pracowników	24 578,00	231,00	24 809,00
	4117	Składki na ubezpieczenia społeczne	54 318,00	8 375,00	62 693,00
	4119	Składki na ubezpieczenia społeczne	4 076,00	280,00	4 356,00
	4127	Składki na Fundusz Pracy	5 949,00	1 157,00	7 106,00
	4129	Składki na Fundusz Pracy	504,00	38,00	542,00
	4177	Wynagrodzenia bezosobowe	657 518,00	41 815,00	699 333,00
	4179	Wynagrodzenia bezosobowe	104 401,00	1 396,00	105 797,00
	4217	Zakup materiałów i wyposażenia	47 655,00	8 603,00	56 258,00
	4219	Zakup materiałów i wyposażenia	5 902,00	2 268,00	8 170,00
	4247	Zakup pomocy naukowych, dydaktycznych i książek	119 494,00	17 748,00	137 242,00
	4249	Zakup pomocy naukowych, dydaktycznych i książek	20 342,00	33 477,00	53 819,00
	4267	Zakup energii	0,00	1 667,00	1 667,00
	4269	Zakup energii	0,00	56,00	56,00
	4307	Zakup usług pozostałych	258 957,00	2 968,00	261 925,00
	4309	Zakup usług pozostałych	15 851,00	99,00	15 950,00
<b>900</b>		<b>Gospodarka komunalna i ochrona</b>	<b>17 424 587,00</b>	<b>65 000,00</b>	<b>17 489 587,00</b>

		<b>śródowniska</b>				
90003		Oczyszczanie miast i wsi	4 508 780,00	60 000,00	4 568 780,00	
	6060	Wydatki na zakupy inwestycyjne jednostek budżetowych	100 000,00	60 000,00	160 000,00	
90020		Wpływy i wydatki związane z gromadzeniem środków z opłat produktowych	6 000,00	5 000,00	11 000,00	
	4300	Zakup usług pozostałych	6 000,00	5 000,00	11 000,00	
<b>921</b>		<b>Kultura i ochrona dziedzictwa narodowego</b>	<b>35 680 169,00</b>	<b>115 963,00</b>	<b>35 796 132,00</b>	
92109		Domy i ośrodki kultury, świetlice i kluby	3 469 840,00	- 106 300,00	3 363 540,00	
	2480	Dotacja podmiotowa z budżetu dla samorządowej instytucji kultury	3 469 840,00	- 106 300,00	3 363 540,00	
	92116	Biblioteki	1 495 000,00	115 300,00	1 610 300,00	
	2480	Dotacja podmiotowa z budżetu dla samorządowej instytucji kultury	1 495 000,00	115 300,00	1 610 300,00	
	92118	Muzea	2 350 000,00	115 963,00	2 465 963,00	
	2480	Dotacja podmiotowa z budżetu dla samorządowej instytucji kultury	1 850 000,00	115 963,00	1 965 963,00	
92195		Pozostała działalność	28 365 329,00	- 9 000,00	28 356 329,00	
	3040	Nagrody o charakterze szczególnym niezaliczone do wynagrodzeń	58 000,00	- 3 000,00	55 000,00	
	4300	Zakup usług pozostałych	166 460,00	- 6 000,00	160 460,00	
<b>926</b>		<b>Kultura fizyczna</b>	<b>11 635 255,00</b>	<b>32 000,00</b>	<b>11 667 255,00</b>	
92604		Instytucje kultury fizycznej	5 381 065,00	- 63 100,00	5 317 965,00	
	4170	Wynagrodzenia bezosobowe	309 800,00	- 35 100,00	274 700,00	
	4300	Zakup usług pozostałych	621 120,00	- 28 000,00	593 120,00	
92695		Pozostała działalność	1 414 160,00	95 100,00	1 509 260,00	
	2820	Dotacja celowa z budżetu na finansowanie lub dofinansowanie zadań zleconych do realizacji stowarzyszeniom	1 064 000,00	75 100,00	1 139 100,00	
	4170	Wynagrodzenia bezosobowe	2 000,00	20 000,00	22 000,00	
		<b>Razem:</b>	<b>270 651 442,00</b>	<b>498 971,00</b>	<b>271 150 413,00</b>	
		Rodzaj: Zlecone				
		<b>Razem:</b>	<b>27 603 040,00</b>	<b>0,00</b>	<b>27 603 040,00</b>	
		<b>Ogółem</b>	<b>300 844 940,00</b>	<b>482 917,00</b>	<b>301 327 857,00</b>	

Załącznik Nr 3 do Uchwały Nr .....  
Rady Miejskiej w Suwałkach  
z dnia.....2012 r.

### ZADANIA INWESTYCYJNE NA 2012 ROK W ZŁ

Dział	Rozdział	Paragraf	Treść	Wartość
600			<b>Transport i łączność</b>	<b>10 399 234,00</b>
	60015		Drogi publiczne w miastach na prawach powiatu (w rozdziale nie ujmuje się wydatków na drogi gminne)	6 493 793,00
		6050	Wydatki inwestycyjne jednostek budżetowych	42 129,00
			Przebudowa skrzyżowania przez plac Św. Krzyża wraz z sąsiednimi ulicami	42 129,00
		6057	Wydatki inwestycyjne jednostek budżetowych	3 795 374,00
			Przebudowa układu komunikacyjnego w Śródmieściu Suwałk (przebiecie ul. Wigierskiej do ul. Grunwaldzkiej z budową mostu przez rzekę Czarna Hańcza)	3 795 374,00
		6059	Wydatki inwestycyjne jednostek budżetowych	2 589 290,00
			Przebudowa układu komunikacyjnego w Śródmieściu Suwałk (przebiecie ul. Wigierskiej do ul. Grunwaldzkiej z budową mostu przez rzekę Czarna Hańcza)	2 589 290,00
		6060	Wydatki na zakupy inwestycyjne jednostek budżetowych	67 000,00
			Zakupy inwestycyjne	67 000,00
	60016		Drogi publiczne gminne	3 883 241,00
		6050	Wydatki inwestycyjne jednostek budżetowych	3 883 241,00
			Budowa ulicy Władysława Łokietka I i Kazimierza Wielkiego w Suwałkach - I etap	1 200 000,00
			Budowa zatoki parkingowej w pasie drogowym ulic Brzozowej i Kasztanowej w Suwałkach (LII)	12 723,00
			Nakładki asfaltowe na zniszczonych nawierzchniach ulic	500 000,00
			Odwodnienie drogi przy garażach - róg ul.	38 670,00

		Modrzewiowej - Świerkowej (LII)	
		Przebudowa i rozbudowa ul. Szkolnej	33 000,00
		Przebudowa ul. Mieszka I w Suwałkach	2 029 157,00
		Utwardzenie polbrukiem terenu pomiędzy ulicą Kowalskiego a ul. Armii Krajowej w Suwałkach - ul. Paca (LII)	17 191,00
		Wykonanie parkingu przy ul. 11 Listopada w Suwałkach	32 500,00
		Wykonanie placu zabaw i parkingu przy ul. Białostockiej i Warszawskiej w Suwałkach (LII)	20 000,00
	60095	Pozostała działalność	22 200,00
		6050 Wydatki inwestycyjne jednostek budżetowych	22 200,00
		Budowa i rozbudowa lotniska lokalnego w Suwałkach	22 200,00
<b>630</b>		<b>Turystyka</b>	<b>122 018,00</b>
	63095	Pozostała działalność	122 018,00
		6050 Wydatki inwestycyjne jednostek budżetowych	122 018,00
		Przebudowa ciągu pieszo - jezdni przy zalewie Arkadia	122 018,00
<b>700</b>		<b>Gospodarka mieszkaniowa</b>	<b>8 932 528,00</b>
	70005	Gospodarka gruntami i nieruchomościami	7 204 843,00
		6050 Wydatki inwestycyjne jednostek budżetowych	1 183 933,00
		Wykup nieruchomości	1 183 933,00
		6057 Wydatki inwestycyjne jednostek budżetowych	944 350,00
		Wykup nieruchomości	944 350,00
		6059 Wydatki inwestycyjne jednostek budżetowych	5 076 560,00
		Wykup nieruchomości	5 076 560,00
	70095	Pozostała działalność	1 727 685,00
		6050 Wydatki inwestycyjne jednostek budżetowych	1 727 685,00
		Likwidacja barier architektonicznych w obiekcie przeznaczonym na działalność związaną z opieką zdrowotną przy ul. Putry 9	110 000,00
		Likwidacja barier architektonicznych w obiekcie przeznaczonym na działalność związaną z opieką zdrowotną przy ul. Waryńskiego 27	84 000,00
		Modernizacja ciągów	51 944,00

			pieszo - jezdnych - ul. E. Plater 24 A, ul. M.C.Skłodowskiej 4 i ul. Kościuszki 91 A, 91 B w Suwałkach (LII)	
			Modernizacja ciągu pieszo - jezdnego - ul. A.W.Kowalskiego 23 i 23A w Suwałkach (LII)	62 070,00
			Modernizacja ciągu pieszo - jezdnego z wykonaniem wiat śmietnikowych na Osiedlu nr II w Suwałkach (LII)	36 148,00
			Przebudowa i zmiana sposobu użytkowania lokali użytkowych na mieszkania socjalne w budynku mieszkalnym przy ul. Sejneńskiej 18 w Suwałkach	1 383 523,00
<b>750</b>			<b>Administracja publiczna</b>	<b>574 650,00</b>
	75022		Rady gmin (miast i miast na prawach powiatu)	9 350,00
		6060	Wydatki na zakupy inwestycyjne jednostek budżetowych	9 350,00
			Zakupy inwestycyjne	9 350,00
	75023		Urzędy gmin (miast i miast na prawach powiatu)	565 300,00
		6057	Wydatki inwestycyjne jednostek budżetowych	182 300,00
			Wdrażanie elektronicznych usług dla ludności województwa podlaskiego część II - administracja samorządowa	182 300,00
		6059	Wydatki inwestycyjne jednostek budżetowych	33 000,00
			Wdrażanie elektronicznych usług dla ludności województwa podlaskiego część II - administracja samorządowa	33 000,00
		6060	Wydatki na zakupy inwestycyjne jednostek budżetowych	350 000,00
			Zakupy inwestycyjne	350 000,00
<b>754</b>			<b>Bezpieczeństwo publiczne i ochrona przeciwpożarowa</b>	<b>200 000,00</b>
	75411		Komendy powiatowe Państwowej Straży Pożarnej	200 000,00
		6050	Wydatki inwestycyjne jednostek budżetowych	200 000,00
			Rozbudowa oraz modernizacja pomieszczeń Miejskiego Stanowiska Kierowania PSP w Suwałkach	200 000,00
<b>801</b>			<b>Oświata i wychowanie</b>	<b>345 354,00</b>

80101		Szkoły podstawowe	146 675,00
	6050	Wydatki inwestycyjne jednostek budżetowych	87 675,00
		Budowa lodowiska przy Szkole Podstawowej nr 11 w Suwałkach	27 675,00
		Modernizacja sanitariatów w Szkole Podstawowej nr 9 w Suwałkach	60 000,00
	6060	Wydatki na zakupy inwestycyjne jednostek budżetowych	59 000,00
		Zakupy inwestycyjne	59 000,00
80104		Przedszkola	117 779,00
	6050	Wydatki inwestycyjne jednostek budżetowych	117 779,00
		Modernizacja holu na piętrze (ściany, podłogi, oświetlenie, drzwi do sal dydaktycznych) w Przedszkolu nr 1 (LII)	19 272,00
		Modernizacja i przystosowanie sanitariatów, korytarza dla potrzeb dzieci i likwidacja barier architektonicznych w Przedszkolu nr 8 w Suwałkach (LII)	47 947,00
		Modernizacja łazienek i pomieszczeń gospodarczych grup 5 - 6 latków w Przedszkolu nr 2 (LII)	28 312,00
		Modernizacja łazienki w sali dziecięcej w Przedszkolu nr 3 (LII)	22 248,00
80130		Szkoły zawodowe	7 000,00
	6060	Wydatki na zakupy inwestycyjne jednostek budżetowych	7 000,00
		Zakupy inwestycyjne	7 000,00
80148		Stołówki szkolne i przedszkolne	58 900,00
	6060	Wydatki na zakupy inwestycyjne jednostek budżetowych	58 900,00
		Zakupy inwestycyjne	58 900,00
80195		Pozostała działalność	15 000,00
	6060	Wydatki na zakupy inwestycyjne jednostek budżetowych	15 000,00
		Zakupy inwestycyjne	15 000,00
<b>851</b>		<b>Ochrona zdrowia</b>	<b>20 000,00</b>
	85154	Przeciwdziałanie alkoholizmowi	20 000,00
	6060	Wydatki na zakupy inwestycyjne jednostek budżetowych	20 000,00
		Zakupy inwestycyjne	20 000,00
<b>853</b>		<b>Pozostałe zadania w zakresie polityki społecznej</b>	<b>456 047,00</b>
	85305	Żłobki	456 047,00

		6050	Wydatki inwestycyjne jednostek budżetowych	394 024,00
			Adaptacja budynku Przedszkola nr 7 na Żłobek Miejski w Suwałkach	394 024,00
		6060	Wydatki na zakupy inwestycyjne jednostek budżetowych	62 023,00
			Zakupy inwestycyjne	62 023,00
900			<b>Gospodarka komunalna i ochrona środowiska</b>	<b>7 331 659,00</b>
	90003		Oczyszczanie miast i wsi	160 000,00
		6060	Wydatki na zakupy inwestycyjne jednostek budżetowych	160 000,00
			Doposażenie w specjalistyczny sprzęt Zarządu Dróg i Zieleni	60 000,00
			Zakupy inwestycyjne	100 000,00
	90006		Ochrona gleby i wód podziemnych	1 254 200,00
		6057	Wydatki inwestycyjne jednostek budżetowych	887 300,00
			Rekultywacja składowiska miejskiego przy ul. Staniszewskiego w Suwałkach	887 300,00
		6059	Wydatki inwestycyjne jednostek budżetowych	366 900,00
			Rekultywacja składowiska miejskiego przy ul. Staniszewskiego w Suwałkach	366 900,00
	90015		Oświetlenie ulic, placów i dróg	100 000,00
		6050	Wydatki inwestycyjne jednostek budżetowych	100 000,00
			Fragmenty sieci energetycznych	100 000,00
	90095		Pozostała działalność	5 817 459,00
		6010	Wydatki na zakup i objęcie akcji, wniesienie wkładów do spółek prawa handlowego oraz na uzupełnienie funduszy statutowych banków państwowych i innych instytucji finansowych	955 000,00
			Podwyższenie kapitału założycielskiego Przedsiębiorstwa Gospodarki Komunalnej w Suwałkach	955 000,00
		6050	Wydatki inwestycyjne jednostek budżetowych	4 862 459,00
			Budowa parkingów w kwartale między ulicami: Kościuszki, Dwernickiego, Noniewicza, Chłodna - I etap	1 500 000,00
			Budowa ulic w kwartale: Kościuszki, Chłodna,	112 459,00

			Noniewicz i Waryńskiego w Suwałkach	
			Dokumentacja przyszłościowa	200 000,00
			Poprawa atrakcyjności turystycznej Suwałk poprzez przebudowę Placu Marii Konopnickiej	2 000 000,00
			Rozbiórki i przygotowanie terenów inwestycyjnych	50 000,00
			Rozbudowa bazy Zarządu Dróg i Zieleni - budynek warsztatowo - socjalny	1 000 000,00
<b>921</b>			<b>Kultura i ochrona dziedzictwa narodowego</b>	<b>27 890 569,00</b>
	92195		Pozostała działalność	27 890 569,00
		6050	Wydatki inwestycyjne jednostek budżetowych	186 137,00
			Miejskie Centrum Usług Publicznych, Kultury i Sportu - sala koncertowo - teatralna w Suwałkach	186 137,00
		6057	Wydatki inwestycyjne jednostek budżetowych	13 821 450,00
			Miejskie Centrum Usług Publicznych, Kultury i Sportu - sala koncertowo - teatralna w Suwałkach	13 821 450,00
		6059	Wydatki inwestycyjne jednostek budżetowych	13 882 982,00
			Miejskie Centrum Usług Publicznych, Kultury i Sportu - sala koncertowo - teatralna w Suwałkach	13 882 982,00
<b>926</b>			<b>Kultura fizyczna</b>	<b>94 857,00</b>
	92601		Obiekty sportowe	29 520,00
		6050	Wydatki inwestycyjne jednostek budżetowych	29 520,00
			Miejskie Centrum Usług Publicznych Kultury i Sportu - Aquapark z pływalnią	29 520,00
	92604		Instytucje kultury fizycznej	65 337,00
		6050	Wydatki inwestycyjne jednostek budżetowych	54 735,00
			Modernizacja stadionu lekkoatletycznego	54 735,00
		6060	Wydatki na zakupy inwestycyjne jednostek budżetowych	10 602,00
			Zakupy inwestycyjne	10 602,00
			<b>Razem</b>	<b>56 366 916,00</b>

PREZYDENT  
Czesław Henkiewicz

Załącznik Nr 4 do Uchwały Nr .....  
Rady Miejskiej w Suwałkach  
z dnia.....2012 r.

**ZESTAWIENIE PLANOWANYCH KWOT DOTACJI UDZIELANYCH Z BUDŻETU  
MIASTA W 2012 ROKU.**

1) dotacje dla jednostek nienależących do sektora finansów publicznych

Dział	Rozdział	Paragraf	Treść	Wartość	Podmiot dotowany	Rodzaj dotacji
630			<b>Turystyka</b>	<b>34 000,00</b>		
	63003		Zadania w zakresie upowszechniania turystyki	34 000,00		
		2360	Dotacje celowe z budżetu jednostki samorządu terytorialnego, udzielone w trybie art. 221 ustawy, na finansowanie lub dofinansowanie zadań zleconych do realizacji organizacjom prowadzącym działalność pożytku publicznego	34 000,00	stowarzyszenia	celowa
801			<b>Oświata i wychowanie</b>	<b>11 019 100,00</b>		
	80101		Szkoły podstawowe	1 132 000,00		
		2540	Dotacja podmiotowa z budżetu dla niepublicznej jednostki systemu oświaty	1 132 000,00	szkoły podstawowe niepubliczne	podmiotowa
	80103		Oddziały przedszkolne w szkołach podstawowych	10 000,00		
		2540	Dotacja podmiotowa z budżetu dla niepublicznej jednostki systemu oświaty	10 000,00	oddziały przedszkolne w szkołach podstawowych niepublicznych	podmiotowa
	80104		Przedszkola	429 500,00		
		2540	Dotacja podmiotowa z budżetu dla niepublicznej jednostki systemu oświaty	429 500,00	przedszkola niepubliczne	podmiotowa
	80106		Inne formy wychowania przedszkolnego	136 600,00		
		2540	Dotacja podmiotowa z budżetu dla niepublicznej jednostki systemu oświaty	136 600,00	jednostki systemu oświaty niepubliczne	podmiotowa
	80110		Gimnazja	1 398 000,00		
		2540	Dotacja podmiotowa z budżetu dla niepublicznej jednostki systemu oświaty	622 000,00	gimnazja niepubliczne	podmiotowa
		2590	Dotacja podmiotowa z budżetu dla publicznej jednostki systemu oświaty prowadzonej przez osobę prawną inną niż jednostka samorządu terytorialnego lub przez osobę fizyczną	776 000,00	gimnazja publiczne	podmiotowa

80120		Licea ogólnokształcące	2 330 000,00		
	2540	Dotacja podmiotowa z budżetu dla niepublicznej jednostki systemu oświaty	1 900 000,00	licea niepubliczne	podmiotowa
	2590	Dotacja podmiotowa z budżetu dla publicznej jednostki systemu oświaty prowadzonej przez osobę prawną inną niż jednostka samorządu terytorialnego lub przez osobę fizyczną	430 000,00	licea publiczne	podmiotowa
80123		Licea profilowane	4 300 000,00		
	2540	Dotacja podmiotowa z budżetu dla niepublicznej jednostki systemu oświaty	2 450 000,00	licea profilowane niepubliczne	podmiotowa
	2590	Dotacja podmiotowa z budżetu dla publicznej jednostki systemu oświaty prowadzonej przez osobę prawną inną niż jednostka samorządu terytorialnego lub przez osobę fizyczną	1 850 000,00	licea profilowane publiczne	podmiotowa
80130		Szkoły zawodowe	1 250 000,00		
	2540	Dotacja podmiotowa z budżetu dla niepublicznej jednostki systemu oświaty	700 000,00	szkoły zawodowe niepubliczne	podmiotowa
	2590	Dotacja podmiotowa z budżetu dla publicznej jednostki systemu oświaty prowadzonej przez osobę prawną inną niż jednostka samorządu terytorialnego lub przez osobę fizyczną	550 000,00	szkoły zawodowe publiczne	podmiotowa
80195		Pozostała działalność	33 000,00		
	2360	Dotacje celowe z budżetu jednostki samorządu terytorialnego, udzielone w trybie art. 221 ustawy, na finansowanie lub dofinansowanie zadań zleconych do realizacji organizacjom	23 000,00	stowarzyszenia	celowa
	2830	Dotacja celowa z budżetu na finansowanie lub dofinansowanie zadań zleconych do realizacji pozostałym jednostkom nie zaliczanym do sektora finansów publicznych	10 000,00	niepubliczna szkoła polsko - romska	celowa
<b>851</b>		<b>Ochrona zdrowia</b>	<b>555 000,00</b>		
85153		Zwalczanie narkomanii	15 000,00		
	2360	Dotacje celowe z budżetu jednostki samorządu terytorialnego, udzielone w trybie art. 221 ustawy, na finansowanie lub dofinansowanie zadań zleconych do realizacji organizacjom prowadzącym działalność pożytku publicznego	15 000,00	fundacje	celowa
85154		Przeciwdziałanie alkoholizmowi	478 000,00		
	2360	Dotacje celowe z budżetu jednostki samorządu terytorialnego, udzielone	478 000,00	fundacje	celowa

			w trybie art. 221 ustawy, na finansowanie lub dofinansowanie zadań zleconych do realizacji organizacjom prowadzącym działalność pożytku publicznego			
	85195		Pozostała działalność	62 000,00		
		2360	Dotacje celowe z budżetu jednostki samorządu terytorialnego, udzielone w trybie art. 221 ustawy, na finansowanie lub dofinansowanie zadań zleconych do realizacji organizacjom prowadzącym działalność pożytku publicznego	62 000,00	stowarzyszenia	celowa
852			<b>Pomoc społeczna</b>	<b>72 000,00</b>		
	85295		Pozostała działalność	72 000,00		
		2360	Dotacje celowe z budżetu jednostki samorządu terytorialnego, udzielone w trybie art. 221 ustawy, na finansowanie lub dofinansowanie zadań zleconych do realizacji organizacjom prowadzącym działalność pożytku publicznego	72 000,00	stowarzyszenia	celowa
853			<b>Pozostałe zadania w zakresie polityki społecznej</b>	<b>107 540,00</b>		
	85311		Rehabilitacja zawodowa i społeczna osób niepełnosprawnych	57 540,00		
		2580	Dotacja podmiotowa z budżetu dla jednostek niezaliczanych do sektora finansów publicznych	57 540,00	jednostki niepubliczne	podmiotowa
	85395		Pozostała działalność	50 000,00		
		2820	Dotacja celowa z budżetu na finansowanie lub dofinansowanie zadań zleconych do realizacji stowarzyszeniom	50 000,00	stowarzyszenia	celowa
854			<b>Edukacyjna opieka wychowawcza</b>	<b>140 000,00</b>		
	85410		Internaty i bursy szkolne	140 000,00		
		2590	Dotacja podmiotowa z budżetu dla publicznej jednostki systemu oświaty prowadzonej przez osobę prawną inną niż jednostka samorządu terytorialnego lub przez osobę fizyczną	140 000,00	jednostki publiczne	podmiotowa
900			<b>Gospodarka komunalna i ochrona środowiska</b>	<b>3 000,00</b>		
	90019		Wpływy i wydatki związane z gromadzeniem środków z opłat i kar za korzystanie ze środowiska	3 000,00		
		2360	Dotacje celowe z budżetu jednostki samorządu terytorialnego, udzielone w trybie art. 221 ustawy, na	3 000,00	stowarzyszenia	celowa

			finansowanie lub dofinansowanie zadań zleconych do realizacji organizacjom prowadzącym działalność pożytku publicznego			
921			<b>Kultura i ochrona dziedzictwa narodowego</b>	<b>103 000,00</b>		
	92195		Pozostała działalność	103 000,00		
		2360	Dotacje celowe z budżetu jednostki samorządu terytorialnego, udzielone w trybie art. 221 ustawy, na finansowanie lub dofinansowanie zadań zleconych do realizacji organizacjom prowadzącym działalność pożytku publicznego	103 000,00	fundacje	celowa
926			<b>Kultura fizyczna</b>	<b>1 333 100,00</b>		
	92695		Pozostała działalność	1 333 100,00		
		2360	Dotacje celowe z budżetu jednostki samorządu terytorialnego, udzielone w trybie art. 221 ustawy, na finansowanie lub dofinansowanie zadań zleconych do realizacji organizacjom prowadzącym działalność pożytku publicznego	194 000,00	stowarzyszenia	celowa
		2820	Dotacja celowa z budżetu na finansowanie lub dofinansowanie zadań zleconych do realizacji stowarzyszeniom	1 139 100,00	stowarzyszenia	celowa
			Ogółem	13 366 740,00		

## 2) dotacje dla jednostek należących do sektora finansów publicznych

Dział	Rozdział	Paragraf	Treść	Wartość	Podmiot dotowany	Rodzaj dotacji
010			<b>Rolnictwo i łowiectwo</b>	<b>500,00</b>		
	01030		Izby rolnicze	500,00		
		2850	Wpłaty gmin na rzecz izb rolniczych w wysokości 2% uzyskanych wpływów z podatku rolnego	500,00	izby rolnicze	przedmiotowa
020			<b>Leśnictwo</b>	<b>1 500,00</b>		
	02002		Nadzór nad gospodarką leśną	1 500,00		
		2320	Dotacje celowe przekazane dla powiatu na zadania bieżące realizowane na podstawie porozumień (umów) między jednostkami samorządu terytorialnego	1 500,00	Starostwo Powiatowe	celowa
600			<b>Transport i łączność</b>	<b>51 782,00</b>		
	60004		Lokalny transport zbiorowy	51 782,00		
		2910	Zwrot dotacji oraz płatności, w tym	51 782,00		

			wykorzystanych niezgodnie z przeznaczeniem lub wykorzystanych z naruszeniem procedur, o których mowa w art. 184 ustawy, pobranych nienależnie lub w nadmiernej wysokości			
700			<b>Gospodarka mieszkaniowa</b>	<b>852 800,00</b>		
	70001		Zakłady gospodarki mieszkaniowej	852 800,00		
		2650	Dotacja przedmiotowa z budżetu dla samorządowego zakładu budżetowego	548 800,00	Zarząd Budynków Mieszkalnych	przedmiotowa
		6210	Dotacje celowe z budżetu na finansowanie lub dofinansowanie kosztów realizacji inwestycji i zakupów inwestycyjnych samorządowych zakładów budżetowych	304 000,00	Zarząd Budynków Mieszkalnych	celowa
754			<b>Bezpieczeństwo publiczne i ochrona przeciwpożarowa</b>	<b>100 000,00</b>		
	75404		Komendy wojewódzkie Policji	100 000,00		
		3000	Wpłaty jednostek na państwowy fundusz celowy	100 000,00	Komenda Miejska Policji	celowa
801			<b>Oświata i wychowanie</b>	<b>37 700,00</b>		
	80103		Oddziały przedszkolne w szkołach podstawowych	10 000,00		
		2910	Zwrot dotacji oraz płatności, w tym wykorzystanych niezgodnie z przeznaczeniem lub wykorzystanych z naruszeniem procedur, o których mowa w art. 184 ustawy, pobranych nienależnie lub w nadmiernej wysokości	10 000,00		
	80104		Przedszkola	27 700,00		
		2310	Dotacje celowe przekazane gminie na zadania bieżące realizowane na podstawie porozumień (umów) między jednostkami samorządu terytorialnego	7 700,00	przedszkola publiczne	celowa
		2910	Zwrot dotacji oraz płatności, w tym wykorzystanych niezgodnie z przeznaczeniem lub wykorzystanych z naruszeniem procedur, o których mowa w art. 184 ustawy, pobranych	20 000,00		

			nienależnie lub w nadmiernej wysokości			
851			<b>Ochrona zdrowia</b>	<b>115 000,00</b>		
	85153		Zwalczanie narkomanii	30 000,00		
		2330	Dotacje celowe przekazane do samorządu województwa na zadania bieżące realizowane na podstawie porozumień (umów) między jednostkami samorządu terytorialnego	15 000,00	samorząd województwa	celowa
		2560	Dotacja podmiotowa z budżetu dla samodzielnego publicznego zakładu opieki zdrowotnej utworzonego przez jednostkę samorządu terytorialnego	15 000,00	Specjalistyczny Psychiatryczny Samodzielny Publiczny SP ZOZ	podmiotowa
	85154		Przeciwdziałanie alkoholizmowi	85 000,00		
		2560	Dotacja podmiotowa z budżetu dla samodzielnego publicznego zakładu opieki zdrowotnej utworzonego przez jednostkę samorządu terytorialnego	15 000,00	Specjalistyczny Psychiatryczny Samodzielny Publiczny SP ZOZ	podmiotowa
		6220	Dotacje celowe z budżetu na finansowanie lub dofinansowanie kosztów realizacji inwestycji i zakupów inwestycyjnych innych jednostek sektora finansów publicznych	70 000,00	Specjalistyczny Psychiatryczny Samodzielny Publiczny SP ZOZ	celowa
852			<b>Pomoc społeczna</b>	<b>363 568,00</b>		
	85201		Placówki opiekuńczo-wychowawcze	46 500,00		
		2320	Dotacje celowe przekazane dla powiatu na zadania bieżące realizowane na podstawie porozumień (umów) między jednostkami samorządu terytorialnego	46 500,00	powiaty prowadzące placówki opiekuńczo-wychowawcze	celowa
	85204		Rodziny zastępcze	214 368,00		
		2320	Dotacje celowe przekazane dla powiatu na zadania bieżące realizowane na podstawie porozumień (umów) między jednostkami samorządu terytorialnego	214 368,00	powiaty prowadzące rodziny zastępcze	celowa
	85212		Świadczenia rodzinne, świadczenia z funduszu alimentacyjnego oraz składki na ubezpieczenia emerytalne i rentowe z ubezpieczenia	80 000,00		

			społecznego			
		2910	Zwrot dotacji oraz płatności, w tym wykorzystanych niezgodnie z przeznaczeniem lub wykorzystanych z naruszeniem procedur, o których mowa w art. 184 ustawy, pobranych nienależnie lub w nadmiernej wysokości	80 000,00		
	85213		Składki na ubezpieczenie zdrowotne opłacane za osoby pobierające niektóre świadczenia z pomocy społecznej, niektóre świadczenia rodzinne oraz za osoby uczestniczące w zajęciach w centrum integracji społecznej.	200,00		
		2910	Zwrot dotacji oraz płatności, w tym wykorzystanych niezgodnie z przeznaczeniem lub wykorzystanych z naruszeniem procedur, o których mowa w art. 184 ustawy, pobranych nienależnie lub w nadmiernej wysokości	200,00		
	85214		Zasiłki i pomoc w naturze oraz składki na ubezpieczenia emerytalne i rentowe	7 000,00		
		2910	Zwrot dotacji oraz płatności, w tym wykorzystanych niezgodnie z przeznaczeniem lub wykorzystanych z naruszeniem procedur, o których mowa w art. 184 ustawy, pobranych nienależnie lub w nadmiernej wysokości	7 000,00		
	85216		Zasiłki stałe	13 000,00		
		2910	Zwrot dotacji oraz płatności, w tym wykorzystanych niezgodnie z przeznaczeniem lub wykorzystanych z naruszeniem procedur, o których mowa w art. 184 ustawy, pobranych nienależnie lub w nadmiernej wysokości	13 000,00		
	85295		Pozostała działalność	2 500,00		
		2910	Zwrot dotacji oraz płatności, w tym wykorzystanych niezgodnie z przeznaczeniem lub wykorzystanych z naruszeniem procedur,	2 500,00		

			o których mowa w art. 184 ustawy, pobranych nienależnie lub w nadmiernej wysokości			
853			<b>Pozostałe zadania w zakresie polityki społecznej</b>	1 296 304,00		
	85311		Rehabilitacja zawodowa i społeczna osób niepełnosprawnych	26 304,00		
		2320	Dotacje celowe przekazane dla powiatu na zadania bieżące realizowane na podstawie porozumień (umów) między jednostkami samorządu terytorialnego	26 304,00	Starostwo Powiatowe	celowa
	85333		Powiatowe urzędy pracy	1 270 000,00		
		2320	Dotacje celowe przekazane dla powiatu na zadania bieżące realizowane na podstawie porozumień (umów) między jednostkami samorządu terytorialnego	1 270 000,00	Starostwo Powiatowe	celowa
854			<b>Edukacyjna opieka wychowawcza</b>	235 605,00		
	85415		Pomoc materialna dla uczniów	235 605,00		
		2910	Zwrot dotacji oraz płatności, w tym wykorzystanych niezgodnie z przeznaczeniem lub wykorzystanych z naruszeniem procedur, o których mowa w art. 184 ustawy, pobranych nienależnie lub w nadmiernej wysokości	235 605,00		
921			<b>Kultura i ochrona dziedzictwa narodowego</b>	7 459 803,00		
	92109		Domy i ośrodki kultury, świetlice i kluby	3 363 540,00		
		2480	Dotacja podmiotowa z budżetu dla samorządowej instytucji kultury	3 363 540,00	Regionalny Ośrodek Kultury i Sztuki	podmiotowa
	92116		Biblioteki	1 630 300,00		
		2480	Dotacja podmiotowa z budżetu dla samorządowej instytucji kultury	1 630 300,00	Biblioteka im. M. Konopnickiej	podmiotowa
	92118		Muzea	2 465 963,00		
		2480	Dotacja podmiotowa z budżetu dla samorządowej instytucji kultury	1 965 963,00	Muzeum Okręgowe	podmiotowa
		6220	Dotacje celowe z budżetu na finansowanie lub dofinansowanie kosztów realizacji inwestycji	500 000,00	Muzeum Okręgowe	celowa

			i zakupów inwestycyjnych innych jednostek sektora finansów publicznych			
			Ogółem	10 514 562,00		

PREZYDENT  
*Czesław Renkiewicz*

Załącznik Nr 5 do Uchwały Nr .....  
 Rady Miejskiej w Suwałkach  
 z dnia.....2012 r.

## Uzasadnienie

### § 1. Zmiany planu dochodów dotyczą:

- 1) działu 600 Transport i łączność - związane z realizacją lokalnych inicjatyw inwestycyjnych;
- 2) działu 700 Gospodarka mieszkaniowa - związane z realizacją lokalnych inicjatyw inwestycyjnych;
- 3) działu 756 Dochody od osób prawnych, od osób fizycznych i od innych jednostek nieposiadających osobowości prawnej oraz wydatki związane z ich poborem – związane z urealnieniem planu dochodów budżetowych;
- 4) działu 801 Oświata i wychowanie – związane z urealnieniem planu dochodów budżetowych w placówkach oświatowych i przedszkolach, porozumieniem nr 2/2012 z dnia 28 maja 2012 r. w sprawie prowadzenia zadań publicznych z zakresu realizacji obowiązku szkolnego przez dzieci z terenu Gminy Suwałki, realizacją programu na rzecz społeczności romskiej w Polsce oraz realizacją projektu przez Specjalny Ośrodek Szkolno - Wychowawczy nr 1 pn."Wczesna pomoc dziecku niepełnosprawnemu - zadanie w zakresie rehabilitacji społecznej w 2012 r.;
- 5) działu 852 Pomoc społeczna - związane z realizacją przez Miejski Ośrodek Pomocy Społecznej w ramach resortowego programu wspierania rodziny i systemu pieczy zastępczej na 2012 rok projektu pn. "Asystent rodziny";
- 6) w dziale 853 Pozostałe zadania w zakresie polityki społecznej - związane z urealnieniem planu dochodów budżetowych w żłobkach oraz realizacją przez Zespół Szkół Technicznych projektu pn. "Edukacja w technikum - inwestycją w przyszłość ucznia";
- 7) w dziale 854 Edukacyjna opieka wychowawcza - związane z urealnieniem planu dochodów budżetowych w placówkach oświatowych;
- 8) działu 900 Gospodarka komunalna i ochrona środowiska - związane z urealnieniem planu dochodów budżetowych (opłata produktowa);
- 9) działu 926 Kultura fizyczna - związane z dofinansowaniem zajęć ze środków Funduszu Zajęć Sportowych dla uczniów na realizację zajęć sportowo - rekreacyjnych w suwalskich szkołach.

### § 2. Zmiany planu wydatków dotyczą:

- 1) działu 600 Transport i łączność - związane z realizacją lokalnych inicjatyw inwestycyjnych;
- 2) działu 700 Gospodarka mieszkaniowa - związane z realizacją lokalnych inicjatyw inwestycyjnych;
- 3) działu 750 Administracja publiczna - związane z urealnieniem planu wydatków budżetowych oraz przesunięciem środków finansowych na realizację przez Muzeum Okręgowe drugiej edycji Międzynarodowego Pleneru Rzeźbiarskiego "Teatr";
- 4) działu 801 Oświata i wychowanie – związane z urealnieniem planu wydatków budżetowych w placówkach oświatowych oraz dotyczy zadań omówionych w § 1;
- 5) działu 851 Ochrona zdrowia - związane z urealnieniem planu wydatków budżetowych dotyczących przeciwdziałania alkoholizmowi;

- 6) działu 852 Pomoc społeczna - związane z urealnieniem planu wydatków budżetowych w Miejskim Ośrodku Pomocy Społecznej oraz realizacją projektu pn. "Asystent rodziny";
- 7) w dziale 853 Pozostałe zadania w zakresie polityki społecznej - związane z realizacją projektu pn. "Edukacja w technikum - inwestycją w przyszłość ucznia";
- 8) działu 900 Gospodarka komunalna i ochrona środowiska - związane z urealnieniem planu wydatków budżetowych, w tym doposażenie w specjalistyczny sprzęt Zarządu Dróg i Zieleni;
- 9) działu 921 Kultura i ochrona dziedzictwa narodowego - związane ze zmniejszeniem dotacji Regionalnego Ośrodka Kultury i Sztuki na rzecz Biblioteki Publicznej im. Marii Konopnickiej na funkcjonowanie "Tygodnika Suwalskiego", przesunięciem środków finansowych na potrzeby Regionalnego Ośrodka Kultury i Sztuki (wyjazd Zespołu Tańca Nowoczesnego na XI Międzynarodowy Festiwal "Magia Italiana") oraz Muzeum Okręgowego (przedsięwzięcie pn. "Ławeczka literacka" oraz realizacja Międzynarodowego Pleneru Rzeźbiarskiego "Teatr");
- 10) działu 926 Kultura fizyczna – związane z urealnieniem planu wydatków budżetowych Ośrodka Sportu i Rekreacji, przesunięciem środków finansowych na szkolenie dzieci i młodzieży w zakresie dyscyplin sportowych oraz dotyczy zadań omówionych w § 1.

PREZYDENT  
Czesław Benkiewicz

Zmiany do załącznika inwestycyjnego nr 3 do uchwały nr ..... Rady Miejskiej w Suwałkach z dnia ..... czerwca 2012 r.

Dział	Rozdział	Paragraf	Treść	Przed zmianą	Zmiana	Po zmianie
600	60016		Transport i łączność	10 397 625,00	1 609,00	10 399 234,00
			Drogi publiczne gminne	3 881 632,00	1 609,00	3 883 241,00
700	6050		Wydatki inwestycyjne jednostek budżetowych	3 881 632,00	1 609,00	3 883 241,00
			Budowa zatoki parkingowej w pasie drogowym ulic Brzozowej i Kasztanowej w Suwałkach (LII)	11 114,00	1 609,00	12 723,00
			<b>Gospodarka mieszkaniowa</b>	<b>9 062 343,00</b>	<b>- 129 815,00</b>	<b>8 932 528,00</b>
			Pozostała działalność	1 857 500,00	- 129 815,00	1 727 685,00
			Wydatki inwestycyjne jednostek budżetowych	1 857 500,00	- 129 815,00	1 727 685,00
801	6050		Modernizacja ciągów pieszo - jezdnych - ul. E. Plater 24 A, ul. M.C.Skłodowskiej 4 i ul. Kościuszki 91 A, 91 B w Suwałkach (LII)	79 160,00	- 27 216,00	51 944,00
			Modernizacja ciągu pieszo - jezdnego - ul. A.W.Kowalskiego 23 i 23A w Suwałkach (LI)	90 000,00	- 27 930,00	62 070,00
			Modernizacja ciągu pieszo - jezdnego wraz z zagospodarowaniem podwórka i remontem wiaty śmietnikowej - ul. 1 Maja 19 i Waryńskiego 27 (LII)	39 817,00	- 39 817,00	0,00
			Modernizacja ciągu pieszo - jezdnego z wykonaniem wiat śmietnikowych na Osiedlu nr II w Suwałkach (LII)	71 000,00	- 34 852,00	36 148,00
			<b>Oświata i wychowanie</b>	<b>323 354,00</b>	<b>22 000,00</b>	<b>345 354,00</b>
			Szkoły podstawowe	146 675,00	0,00	146 675,00
			Wydatki inwestycyjne jednostek budżetowych	87 675,00	0,00	87 675,00
			Budowa szkolnych placów zabaw	60 000,00	- 60 000,00	0,00
			Modernizacja sanitariatów w Szkole Podstawowej nr 9 w Suwałkach	0,00	60 000,00	60 000,00
			Szkoły zawodowe	0,00	7 000,00	7 000,00
80195	6060		Wydatki na zakupy inwestycyjne jednostek budżetowych	0,00	7 000,00	7 000,00
			Zakupy inwestycyjne	0,00	7 000,00	7 000,00
			Pozostała działalność	0,00	15 000,00	15 000,00
			Wydatki na zakupy inwestycyjne jednostek budżetowych	0,00	15 000,00	15 000,00
900	90003		Zakupy inwestycyjne	0,00	15 000,00	15 000,00
			<b>Gospodarka komunalna i ochrona środowiska</b>	<b>7 271 659,00</b>	<b>60 000,00</b>	<b>7 331 659,00</b>
			Oczyszczanie miast i wsi	100 000,00	60 000,00	160 000,00
	6060		Wydatki na zakupy inwestycyjne jednostek budżetowych	100 000,00	60 000,00	160 000,00

	Doposażenie w specjalistyczny sprzęt Zarządu Dróg i Zieleni	0,00	60 000,00	60 000,00
	<b>Razem</b>	56 413 122,00	- 46 206,00	56 366 916,00

PREZYDENT  
*Czesław Rębkiewicz*

**UCHWAŁA NR .....**  
**RADY MIEJSKIEJ W SUWAŁKACH**

z dnia ..... 2012 r.

**w sprawie zmian w Wieloletniej Prognozie Finansowej Miasta Suwałki na lata 2012 – 2025**

Na podstawie art. 226, art. 227, art. 228, art. 230 ust. 6 i art. 243 ustawy z dnia 27 sierpnia 2009 r. o finansach publicznych (Dz. U. z 2009 r. Nr 157, poz. 1240; z 2010 r. Nr 28, poz. 146, Nr 96, poz. 620, Nr 123, poz. 835, Nr 152, poz. 1020, Nr 238, poz. 1578 i Nr 257, poz. 1726 oraz z 2011 r. Nr 185, poz. 1092, Nr 201, poz. 1183, Nr 234, poz. 1386, Nr 240, poz. 1429 i Nr 291, poz. 1707) w związku z art. 121 ust. 8 i art. 122 ust. 2 i 3 ustawy z dnia 27 sierpnia 2009 r. Przepisy wprowadzające ustawę o finansach publicznych (Dz. U. z 2009 r. Nr 157, poz. 1241 i Nr 219, poz. 1706 oraz z 2010 r. Nr 96, poz. 620, Nr 108, poz. 685, Nr 152, poz. 1020, Nr 161, poz. 1078, Nr 226, poz. 1475 i Nr 238, poz. 1578 oraz z 2011 r. Nr 171, poz. 1016, Nr 178, poz. 1061 i Nr 197, poz. 1170) oraz art. 18 ust. 2 pkt 6 ustawy z dnia 8 marca 1990 r. o samorządzie gminnym (Dz. U. z 2001 r. Nr 142, poz. 1591; z 2002 r. Nr 23, poz. 220, Nr 62, poz. 558, Nr 113, poz. 984, Nr 153, poz. 1271 i Nr 214, poz. 1806; z 2003 r. Nr 80, poz. 717 i Nr 162, poz. 1568; z 2004 r. Nr 102, poz. 1055, Nr 116, poz. 1203 i Nr 167, poz. 1759; z 2005 r. Nr 172, poz. 1441 i Nr 175, poz. 1457; z 2006 r. Nr 17, poz. 128 i Nr 181, poz. 1337; z 2007 r. Nr 48, poz. 327, Nr 138, poz. 974 i Nr 173, poz. 1218; z 2008 r. Nr 180, poz. 1111 i Nr 223, poz. 1458; z 2009 r. Nr 52, poz. 420 i Nr 157, poz. 1241; z 2010 r. Nr 28, poz. 142, Nr 28, poz. 146, Nr 40, poz. 230 i Nr 106, poz. 675, z 2011 r. Nr 21, poz. 113, Nr 117, poz. 679, Nr 134, poz. 777, Nr 149, poz. 887 i Nr 217, poz. 1281 oraz z 2012 r. poz. 567), Rada Miejska w Suwałkach wprowadza następujące zmiany w uchwale Nr XVI/160/2011 Rady Miejskiej w Suwałkach z dnia 21 grudnia 2011 r. w sprawie uchwalenia Wieloletniej Prognozy Finansowej Miasta Suwałki na lata 2012-2025:

§ 1. Dokonać zmian w Wieloletniej Prognozie Finansowej Miasta Suwałki na lata 2012 – 2025, zgodnie z załącznikiem nr 1 do uchwały.

§ 2. Określić wykaz przedsięwzięć realizowanych w latach 2012 – 2015, zgodnie z załącznikami nr 2a, 2b i 2c do uchwały.

§ 3. 1. Upoważnić Prezydenta Miasta Suwałk do zaciągania zobowiązań związanych z realizacją przedsięwzięć, określonych załącznikami nr 2a, 2b i 2c do uchwały.

2. Upoważnić Prezydenta Miasta Suwałk do zaciągania zobowiązań z tytułu umów, których realizacja w roku budżetowym i w latach następnych jest niezbędna do zapewnienia ciągłości działania jednostki i z których wynikające płatności wykraczają poza rok budżetowy.

3. Upoważnić Prezydenta Miasta Suwałk do przekazania uprawnień w zakresie zaciągania zobowiązań, określonych w ust. 1 i 2 uchwały, kierownikom jednostek organizacyjnych Miasta Suwałki realizujących przedsięwzięcia ujęte w załącznikach nr 2a, 2b i 2c do uchwały.

§ 4. Uzasadnienie dokonanych zmian stanowi załącznik nr 3 do uchwały.

§ 5. Wykonanie uchwały powierza się Prezydentowi Miasta Suwałk.

§ 6. Uchwała wchodzi w życie z dniem podjęcia.

**RADCA PRAWNY**

*Bartłomiej Skiba*  
**BL-883**

**Załącznik nr 1**

do uchwały Nr .....  
Rady Miejskiej w Suwałkach  
z dnia .....

**Wieloletnia Prognoza Finansowa**

Wyszczególnienie	z tego:				z tego:				z tego:												
	1.	1.1.	w tym:		2.	2.1.	2.1.1.	w tym:		2.1.1.1.	2.1.1.2.	2.1.2.	w tym:								
			dochody ogółem					Wydania ogółem						Wydania bieżące razem		Wydania bieżące (bez odsetek i prowizji od kredytów i pożyczek oraz wymiary papierów wartościowych)					
			1.1.1.	1.2.				1.2.1.	1.2.2.					2.1.1.1.	2.1.1.2.	2.1.1.1.1.	2.1.1.1.2.				
dochody bieżące		dochody majątkowe		ze sprzedaży majątku		środki z UE*		Wydania bieżące (bez odsetek i prowizji od kredytów i pożyczek oraz wymiary papierów wartościowych)		na projekty realizowane przy udziale środków, o których mowa w art. 5 ust. 1 pkt 2		Wydania bieżące na obsługę długu									
dochody ogółem		dochody bieżące		dochody majątkowe		ze sprzedaży majątku		środki z UE*		Wydania ogółem		Wydania bieżące razem		Wydania bieżące (bez odsetek i prowizji od kredytów i pożyczek oraz wymiary papierów wartościowych)		na projekty realizowane przy udziale środków, o których mowa w art. 5 ust. 1 pkt 2		Wydania bieżące na obsługę długu		w tym:	
1.1.1.		1.2.		1.2.1.		1.2.2.		2.1.		2.1.1.		2.1.1.1.		2.1.1.2.		2.1.2.		2.1.2.1.			
Wykonanie 2009	253 750 329,31	216 276 709,65	1 944 115,88	37 473 619,66	9 027 038,50	23 791 165,54	203 990 113,89	264 856 221,33	203 990 113,89	200 905 154,89	0,00	2 303 303,23	3 084 959,00	3 084 959,00							
Wykonanie 2010	297 334 170,44	225 850 540,56	1 002 565,57	71 483 629,88	9 371 767,69	51 138 135,20	330 496 308,97	330 496 308,97	217 029 118,92	213 507 164,90	0,00	1 509 662,52	3 521 954,02	3 521 954,02							
Plan 3 kw. 2011	299 631 349,00	251 275 040,00	2 960 004,00	48 356 309,00	5 543 582,00	37 787 479,00	302 665 770,00	302 665 770,00	233 347 060,00	228 047 060,00	0,00	3 539 008,00	5 300 000,00	5 300 000,00							
Wykonanie 2011	284 298 553,68	250 331 390,89	2 082 897,41	33 967 162,79	3 417 711,97	25 364 490,98	289 720 353,96	289 720 353,96	235 355 765,00	229 796 584,26	0,00	2 844 836,84	5 559 180,74	5 511 792,87							
2012	291 023 624,00	256 826 836,00	2 262 429,00	34 196 788,00	8 136 313,00	24 954 406,00	301 327 857,00	301 327 857,00	244 086 841,00	237 066 887,00	0,00	2 611 836,00	7 020 054,00	6 900 000,00							
2013	284 459 423,00	263 276 330,00	275 299,00	21 183 093,00	1 500 000,00	15 871 904,00	278 178 682,00	278 178 682,00	244 431 684,00	237 231 684,00	0,00	364 647,00	7 200 000,00	7 200 000,00							
2014	271 848 593,00	266 343 309,00	0,00	5 505 284,00	5 500 000,00	0,00	259 528 593,00	259 528 593,00	248 278 516,00	241 415 516,00	0,00	0,00	6 864 000,00	6 864 000,00							
2015	275 805 600,00	271 800 168,00	0,00	4 005 432,00	4 000 000,00	0,00	261 485 600,00	261 485 600,00	253 549 793,00	247 501 793,00	0,00	0,00	6 048 000,00	6 048 000,00							
2016	278 662 437,00	275 156 853,00	0,00	3 505 584,00	3 500 000,00	0,00	264 342 437,00	264 342 437,00	256 690 149,00	251 408 149,00	0,00	0,00	5 282 000,00	5 282 000,00							
2017	283 152 678,00	280 146 938,00	0,00	3 005 740,00	3 000 000,00	0,00	268 832 678,00	268 832 678,00	261 562 325,00	257 046 325,00	0,00	0,00	4 516 000,00	4 516 000,00							
2018	286 083 457,00	283 577 556,00	0,00	2 505 901,00	2 500 000,00	0,00	274 263 457,00	274 263 457,00	264 898 753,00	261 198 753,00	0,00	0,00	3 700 000,00	3 700 000,00							
2019	290 661 814,00	288 655 748,00	0,00	2 006 066,00	2 000 000,00	0,00	278 841 814,00	278 841 814,00	270 245 194,00	267 225 194,00	0,00	0,00	3 020 000,00	3 020 000,00							
2020	293 654 202,00	292 147 966,00	0,00	1 506 236,00	1 500 000,00	0,00	282 300 211,00	282 300 211,00	273 678 402,00	271 328 402,00	0,00	0,00	2 350 000,00	2 350 000,00							
2021	298 324 438,00	297 318 027,00	0,00	1 006 411,00	1 000 000,00	0,00	292 224 438,00	292 224 438,00	278 766 903,00	277 066 903,00	0,00	0,00	1 700 000,00	1 700 000,00							
2022	301 387 179,00	300 880 588,00	0,00	506 591,00	500 000,00	0,00	295 287 179,00	295 287 179,00	282 278 339,00	280 918 339,00	0,00	0,00	1 360 000,00	1 360 000,00							
2023	306 155 225,00	306 148 449,00	0,00	6 776,00	0,00	0,00	300 055 225,00	300 055 225,00	287 425 870,00	286 405 870,00	0,00	0,00	1 020 000,00	1 020 000,00							
2024	309 789 035,00	309 782 069,00	0,00	6 966,00	0,00	0,00	303 689 035,00	303 689 035,00	291 214 316,00	290 534 316,00	0,00	0,00	680 000,00	680 000,00							
2025	315 158 761,00	315 151 600,00	0,00	7 161,00	0,00	0,00	309 058 761,00	309 058 761,00	296 308 699,00	295 969 699,00	0,00	0,00	340 000,00	340 000,00							

\* środki, o których mowa w art. 5 ust. 1 pkt 2 ustawy o finansach publicznych z 2009 r.

Wyszczególnienie	Wydaki majątkowe		W tym:		Wynik budżetu	Dochody bieżące - wydatki bieżące	Przychody budżetu	Nadwyżka budżetowa z lat ubiegłych plus wolne środki, o których mowa w art. 217 ust. 1 pkt 6 ufp, angażowane w budżecie roku bieżącego	w tym:		Inne przychody nie związane z zaciągnięciem długu	w tym:		Kredyty, pożyczki, sprzedaż papierów wartościowych	w tym: na pokrycie deficytu budżetu					
	2.2.	2.2.1.	na projekty realizowane przy udziale środków, o których mowa w art. 5 ust. 1 pkt 2	[1.] - [2.]					[1.1.] - [2.1.]	4.		5.	5.1.			w tym:		5.2.	w tym:	
																5.1.1.	na pokrycie deficytu budżetu		5.2.1.	na pokrycie deficytu budżetu
LP				3.																
Formuła																				
Wykonanie 2009	60 866 107,44	38 706 475,22		-11 105 892,02	12 286 595,76	29 188 568,63	15 843 568,63	0,00	0,00	0,00	0,00	0,00	0,00	13 345 000,00	0,00	0,00				
Wykonanie 2010	113 467 190,05	92 127 372,18		-33 162 138,53	8 821 421,64	53 775 563,07	5 739 616,07	0,00	0,00	0,00	0,00	0,00	0,00	48 035 947,00	0,00	0,00				
Plan 3 kw. 2011	69 318 710,00	46 741 041,00		-3 034 421,00	17 927 980,00	26 728 356,00	2 334 421,00	2 334 421,00	2 334 421,00	700 000,00	700 000,00	700 000,00	700 000,00	23 693 935,00	0,00	0,00				
Wykonanie 2011	54 364 588,96	32 658 637,90		-5 421 800,28	14 975 625,89	34 705 983,75	7 312 048,75	7 312 048,75	1 721 800,28	700 000,00	700 000,00	700 000,00	700 000,00	26 693 935,00	3 000 000,00	0,00				
2012	57 240 916,00	41 579 506,00		-10 304 233,00	12 739 895,00	26 452 676,00	2 091 935,00	2 091 935,00	2 091 935,00	350 000,00	350 000,00	350 000,00	350 000,00	24 010 741,00	7 862 298,00	0,00				
2013	33 746 998,00	18 207 992,00		6 280 741,00	18 844 646,00	8 000 000,00	0,00	0,00	0,00	0,00	0,00	0,00	0,00	8 000 000,00	0,00	0,00				
2014	11 249 077,00	0,00		12 320 000,00	18 063 793,00	0,00	0,00	0,00	0,00	0,00	0,00	0,00	0,00	0,00	0,00	0,00				
2015	7 935 807,00	0,00		14 320 000,00	18 250 375,00	0,00	0,00	0,00	0,00	0,00	0,00	0,00	0,00	0,00	0,00	0,00				
2016	7 652 288,00	0,00		14 320 000,00	18 466 704,00	0,00	0,00	0,00	0,00	0,00	0,00	0,00	0,00	0,00	0,00	0,00				
2017	7 270 353,00	0,00		14 320 000,00	18 584 613,00	0,00	0,00	0,00	0,00	0,00	0,00	0,00	0,00	0,00	0,00	0,00				
2018	9 364 704,00	0,00		11 820 000,00	18 678 803,00	0,00	0,00	0,00	0,00	0,00	0,00	0,00	0,00	0,00	0,00	0,00				
2019	8 596 620,00	0,00		11 820 000,00	18 410 554,00	0,00	0,00	0,00	0,00	0,00	0,00	0,00	0,00	0,00	0,00	0,00				
2020	8 621 809,00	0,00		11 353 991,00	18 469 564,00	0,00	0,00	0,00	0,00	0,00	0,00	0,00	0,00	0,00	0,00	0,00				
2021	13 457 535,00	0,00		6 100 000,00	18 551 124,00	0,00	0,00	0,00	0,00	0,00	0,00	0,00	0,00	0,00	0,00	0,00				
2022	13 008 840,00	0,00		6 100 000,00	18 602 249,00	0,00	0,00	0,00	0,00	0,00	0,00	0,00	0,00	0,00	0,00	0,00				
2023	12 629 355,00	0,00		6 100 000,00	18 722 579,00	0,00	0,00	0,00	0,00	0,00	0,00	0,00	0,00	0,00	0,00	0,00				
2024	12 474 719,00	0,00		6 100 000,00	18 567 753,00	0,00	0,00	0,00	0,00	0,00	0,00	0,00	0,00	0,00	0,00	0,00				
2025	12 749 062,00	0,00		6 100 000,00	18 841 901,00	0,00	0,00	0,00	0,00	0,00	0,00	0,00	0,00	0,00	0,00	0,00				

Wyszczególnienie	Rozchody budżetu	z tego:		Kwota długu	w tym:		Łączna kwota wylączeń z art. 170 ust. 3 sufp	Zadłużenie/dochody ogółem - max 60% z art. 170 sufp (bez wylączeń)	Zadłużenie/dochody ogółem - max 60% z art. 170 sufp (po uwzględnieniu wylączeń)	wskazniki z art. 169/170 sufp				
		Splaty rat kapitałowych oraz wykup papierów wartościowych	Inne rozchody (bez splaty długu np. udzielane pożyczki)		Kwota długu	dług spłacany wydatkami (zobowiązania wymagalne, umowy zaliczane do kategorii kredytów i pożyczek, itp.)				8.	9.	9a.	10.	Planowana łączna kwota splaty zobowiązań/dochody ogółem - max 15% z art. 169 sufp (po uwzględnieniu wylączeń)
LP	6.	6.1.	6.2.	7.	7.1.	8.	9.	9a.	10.	10a.				
Formuła	[6.1],[6.2]													
Wykonanie 2009	12 325 668,00	12 325 668,00	0,00	80 693 311,21	12 261,27	1 131 574,94	31,80%	31,35%	6,07%	5,12%				
Wykonanie 2010	13 224 562,94	12 524 562,94	700 000,00	116 211 657,77	19 223,77	10 000 000,00	39,08%	35,72%	5,40%	5,02%				
Plan 3 kw. 2011	23 693 935,00	23 693 935,00	0,00	116 192 434,00	0,00	0,00	38,78%	38,78%	9,66%	6,32%				
Wykonanie 2011	24 043 935,00	23 693 935,00	10 000 000,00	119 266 683,46	74 249,46	0,00	41,95%	41,95%	10,27%	6,76%				
2012	16 148 443,00	16 148 443,00	0,00	127 054 732,00	0,00	0,00	43,66%	43,66%	7,92%	7,92%				
2013	14 280 741,00	14 280 741,00	0,00	120 773 991,00	0,00	0,00	42,46%	42,46%	7,55%	7,55%				
2014	12 320 000,00	12 320 000,00	0,00	108 453 991,00	0,00	0,00	39,89%	39,89%	7,06%	7,06%				
2015	14 320 000,00	14 320 000,00	0,00	94 133 991,00	0,00	0,00	34,13%	34,13%	7,38%	7,38%				
2016	14 320 000,00	14 320 000,00	0,00	79 813 991,00	0,00	0,00	28,64%	28,64%	7,03%	7,03%				
2017	14 320 000,00	14 320 000,00	0,00	65 493 991,00	0,00	0,00	23,13%	23,13%	6,65%	6,65%				
2018	11 820 000,00	11 820 000,00	0,00	53 673 991,00	0,00	0,00	18,76%	18,76%	5,42%	5,42%				
2019	11 820 000,00	11 820 000,00	0,00	41 853 991,00	0,00	0,00	14,40%	14,40%	5,11%	5,11%				
2020	11 353 991,00	11 353 991,00	0,00	30 500 000,00	0,00	0,00	10,39%	10,39%	4,67%	4,67%				
2021	6 100 000,00	6 100 000,00	0,00	24 400 000,00	0,00	0,00	8,18%	8,18%	2,61%	2,61%				
2022	6 100 000,00	6 100 000,00	0,00	18 300 000,00	0,00	0,00	6,07%	6,07%	2,48%	2,48%				
2023	6 100 000,00	6 100 000,00	0,00	12 200 000,00	0,00	0,00	3,98%	3,98%	2,33%	2,33%				
2024	6 100 000,00	6 100 000,00	0,00	6 100 000,00	0,00	0,00	1,97%	1,97%	2,19%	2,19%				
2025	6 100 000,00	6 100 000,00	0,00	0,00	0,00	0,00	0,00%	0,00%	2,04%	2,04%				

Wyszczególnienie	Kwota zobowiązań związku współtworzonego przez jst przypadających do spłaty w danym roku budżetowym podlegająca doliczeniu zgodnie z art. 244 ufp	wskaźniki z art. 243 ufp						Informacja z art. 226 ust. 2 tj. wydatki:				Kwoty nadwyżki budżetowej planowanej w poszczególnych latach objętych prognozą **	Miarosć przejętych zobowiązań	w tym:
		Maksymalny dopuszczalny wskaźnik spłaty z art. 243 ufp	Relacja (D-Wb+Dsm)/Do, o której mowa w art. 243 w danym roku budżetowym	Relacja łącznej kwoty spłaty zobowiązań do dochodów (bez wyłączeń)	Spełnienie wskaźnika spłaty z art. 243 ufp po uwzględnieniu art. 244 ufp (bez wyłączeń)	Relacja planowanej łącznej kwoty spłaty zobowiązań do dochodów (po uwzględnieniu wyłączeń)	Spełnienie wskaźnika spłaty z art. 243 ufp po uwzględnieniu art. 244 ufp (po uwzględnieniu wyłączeń)	na wynagrodzenia i składki od nich naliczane	związane z funkcjonowaniem organów JST	wydatki bieżące objęte limitem art. 226 ust. 4 ufp	wydatki majątkowe objęte limitem art. 226 ust. 4 ufp			
11.	12.	12a.	13.	13a.	14.	14a.	15.1.	15.2.	15.3.	15.4.	16.	17.	17.1.	
Formuła														
Wykonanie 2009	0,00	8,40%	8,40%	6,07%	TAK	TAK	97 412 424,17	10 223 982,48	0,00	0,00	0,00	0,00	0,00	
Wykonanie 2010	0,00	6,12%	6,12%	5,40%	TAK	TAK	102 748 843,96	10 942 139,32	0,00	0,00	0,00	0,00	0,00	
Plan 3 kw. 2011	0,00	7,83%	7,83%	9,66%	TAK	TAK	116 063 564,00	11 338 548,00	0,00	0,00	0,00	0,00	0,00	
Wykonanie 2011	0,00	6,47%	6,47%	10,27%	TAK	TAK	119 948 680,46	11 135 142,13	0,00	0,00	0,00	0,00	0,00	
2012	0,00	7,45%	7,17%	7,92%	NIE	NIE	125 843 250,00	12 923 759,00	840 899,00	19 840 797,00	0,00	0,00	0,00	
2013	0,00	7,04%	7,15%	7,55%	NIE	NIE	125 900 424,00	12 874 587,00	364 647,00	26 705 712,00	0,00	0,00	0,00	
2014	0,00	7,38%	8,67%	7,06%	TAK	TAK	126 875 637,00	13 102 745,00	0,00	0,00	0,00	0,00	0,00	
2015	0,00	7,66%	8,07%	7,38%	TAK	TAK	128 715 775,00	13 343 043,00	0,00	0,00	0,00	0,00	0,00	
2016	0,00	7,96%	7,88%	7,03%	TAK	TAK	130 583 499,00	13 587 897,00	0,00	0,00	0,00	0,00	0,00	
2017	0,00	8,21%	7,62%	6,65%	TAK	TAK	132 479 226,00	13 837 404,00	0,00	0,00	0,00	0,00	0,00	
2018	0,00	7,86%	7,40%	5,42%	TAK	TAK	134 403 375,00	14 091 666,00	0,00	0,00	0,00	0,00	0,00	
2019	0,00	7,63%	7,02%	5,11%	TAK	TAK	136 356 373,00	14 350 792,00	0,00	0,00	0,00	0,00	0,00	
2020	0,00	7,35%	6,80%	4,67%	TAK	TAK	138 338 655,00	14 614 881,00	0,00	0,00	0,00	0,00	0,00	
2021	0,00	7,07%	6,55%	2,61%	TAK	TAK	140 350 640,00	14 884 045,00	0,00	0,00	0,00	0,00	0,00	
2022	0,00	6,79%	6,34%	2,48%	TAK	TAK	142 392 800,00	15 158 397,00	0,00	0,00	0,00	0,00	0,00	
2023	0,00	6,56%	6,12%	2,33%	TAK	TAK	144 465 569,00	15 438 050,00	0,00	0,00	0,00	0,00	0,00	
2024	0,00	6,34%	5,99%	2,19%	TAK	TAK	146 569 419,00	15 723 122,00	0,00	0,00	0,00	0,00	0,00	
2025	0,00	6,15%	5,98%	2,04%	TAK	TAK	148 704 817,00	16 013 728,00	0,00	0,00	0,00	0,00	0,00	

\*\* Przeznaczenie planowanej nadwyżki budżetowej jest szczegółowo opisane w objaśnieniach.



**Załącznik nr 2a**  
do uchwały nr .....  
Rady Miejskiej w Suwałkach  
z dnia .....

Zbiorczo przedsięwzięcia													
Rok	Zbiorczo						1) programy, projekty lub zadania (razem)			2) umowy, których realizacja w roku budżetowym i w latach następnym jest niezbędna dla zapewnienia ciągłości działania jednostki i których płatności przypadają w okresie dłuższym niż rok			3) gwarancje i poręczenia udzielane przez jednostki samorządu terytorialnego
	Razem		wydatki bieżące	wydatki majątkowe	Razem		wydatki bieżące	wydatki majątkowe	Razem		wydatki bieżące	wydatki majątkowe	
łącznie nakłady finansowe	50 137 964,00	1 630 433,00	48 507 531,00	48 507 531,00	50 137 964,00	1 630 433,00	48 507 531,00	0,00	0,00	0,00	0,00	0,00	0,00
limit zobowiązań	45 956 606,00	1 205 546,00	44 751 060,00	44 751 060,00	45 956 606,00	1 205 546,00	44 751 060,00	0,00	0,00	0,00	0,00	0,00	0,00
2012	20 681 696,00	840 899,00	19 840 797,00	19 840 797,00	20 681 696,00	840 899,00	19 840 797,00	0,00	0,00	0,00	0,00	0,00	0,00
2013	27 070 359,00	364 647,00	26 705 712,00	26 705 712,00	27 070 359,00	364 647,00	26 705 712,00	0,00	0,00	0,00	0,00	0,00	0,00
2014	0,00	0,00	0,00	0,00	0,00	0,00	0,00	0,00	0,00	0,00	0,00	0,00	0,00
2015	0,00	0,00	0,00	0,00	0,00	0,00	0,00	0,00	0,00	0,00	0,00	0,00	0,00

## Zbiorczo programy, projekty lub zadania

Rok	a) programy, projekty lub zadania związane z programami realizowanymi z udziałem środków, o których mowa w art. 5 ust. 1 pkt 2 i 3 (razem)			b) programy, projekty lub zadania związane z umowami partnerstwa publiczno-prywatnego (razem)			c) programy, projekty lub zadania pozostałe (inne niż wymienione w lit. a i b) (razem)		
	Razem	wydatki bieżące	wydatki majątkowe	Razem	wydatki bieżące	wydatki majątkowe	Razem	wydatki bieżące	wydatki majątkowe
łącznie nakłady finansowe	42 974 982,00	1 630 433,00	41 344 549,00	0,00	0,00	0,00	7 162 982,00	0,00	7 162 982,00
limit zobowiązań	38 876 731,00	1 205 546,00	37 671 185,00	0,00	0,00	0,00	7 079 875,00	0,00	7 079 875,00
2012	16 738 173,00	840 899,00	15 897 274,00	0,00	0,00	0,00	3 943 523,00	0,00	3 943 523,00
2013	23 934 007,00	364 647,00	23 569 360,00	0,00	0,00	0,00	3 136 352,00	0,00	3 136 352,00
2014	0,00	0,00	0,00	0,00	0,00	0,00	0,00	0,00	0,00
2015	0,00	0,00	0,00	0,00	0,00	0,00	0,00	0,00	0,00

PREZYDENT  
Czesław Reliwek

**Wykaz przedsięwzięć**

**Limity wydatków na przedsięwzięcia**

a) programy, projekty lub zadania związane z programami realizowanymi z udziałem środków, o których mowa w art. 5 ust. 1, pkt 2 i 3 (razem)

L.p.	Nazwa i cel	Okres realizacji		Dział	Rozdział	2012	2013	2014	2015
		od	do						
	<b>Razem</b>					16 738 173,00	23 934 007,00	0,00	0,00
	<b>- wydatki bieżące</b>					840 899,00	364 647,00	0,00	0,00
1.[b]	Edukacja w technikum - inwestycją w przyszłość ucznia	2012	2013	853	85395	127 078,00	159 606,00		
2.[b]	Otwarty umysł drogą do sukcesu	2012	2013	853	85395	397 893,00	118 424,00		
3.[b]	Suwalski Internet Równych Szans - przeciwdziałanie wykluczeniu cyfrowemu - e-Inclusion	2011	2013	852	85295	315 928,00	86 617,00		
	<b>- wydatki majątkowe</b>					15 897 274,00	23 569 360,00	0,00	0,00
1.[m]	Budowa i rozbudowa lotniska lokalnego w Suwałkach	2012	2013	600	60095	22 200,00	200 000,00		
2.[m]	Przebudowa układu komunikacyjnego w Śródmieściu Suwałk (przebiecie ul. Wigierskiej do ul. Grunwaldzkiej z budową mostu przez rzekę Czarna Hańcza)	2008	2013	600 700	60015 70005	6 384 664,00 6 020 910,00	8 573 274,00		
3.[m]	Rekultywacja składowiska miejskiego przy ul. Staniszewskiego w Suwałkach	2009	2013	900	90006	1 254 200,00	522 149,00		
4.[m]	Poprawa atrakcyjności turystycznej Suwałk poprzez przebudowę Placu Marii Konopnickiej	2012	2013	900	90095	2 000 000,00	10 322 737,00		
5.[m]	Wdrażanie elektronicznych usług dla ludności województwa podlaskiego część II - administracja samorządowa	2011	2013	750	75023	215 300,00	3 951 200,00		

## c) programy, projekty lub zadania pozostałe (inne niż wymienione w lit. a i b) (razem)

L.p.	Nazwa i cel	Okres realizacji		Dział	Rozdział	2012	2013	2014	2015
		od	do						
	<b>Razem</b>					3 943 523,00	3 136 352,00	0,00	0,00
	- wydatki bieżące					0,00	0,00	0,00	0,00
	- wydatki majątkowe					3 943 523,00	3 136 352,00	0,00	0,00
1.[m]	Budowa parkingów w kwartale między ulicami: Kościuszki, Dwernickiego, Noniewicza, Chłodna - I etap	2012	2013	900	90095	1 500 000,00	265 328,00		
2.[m]	Doposażenie w specjalistyczny sprzęt Zarządu Dróg i Zieleni	2012	2013	900	90003	60 000,00	220 000,00		
3.[m]	Przebudowa i zmiana sposobu użytkowania lokali użytkowych na mieszkania socjalne w budynku mieszkalnym przy ul. Sejneńskiej 18 w Suwałkach	2008	2013	700	70095	1 383 523,00	1 383 622,00		
4.[m]	Rozbudowa bazy Zarządu Dróg i Zieleni - budynek warsztatowo-socjalny	2012	2013	900	90095	1 000 000,00	1 267 402,00		

PREZYDENT  
Czesława Renkiewicz

**Wykaz przedsięwzięć**

**Łączne nakłady finansowe i limity  
zobowiązań**

a) programy, projekty lub zadania związane z programami realizowanymi z udziałem środków, o których mowa w art. 5 ust. 1, pkt 2 i 3 (razem)

L.p.	Nazwa i cel	Okres realizacji		Dział	Rozdział	Jednostka odpowiedzialna lub koordynująca	Łączne nakłady finansowe	Limit zobowiązań	Suma limitów wydatków przyjętych w latach WPF
		od	do						
	<b>Razem</b>						<b>42 974 982,00</b>	<b>38 876 731,00</b>	<b>40 672 180,00</b>
	<b>- wydatki bieżące</b>						<b>1 630 433,00</b>	<b>1 205 546,00</b>	<b>1 205 546,00</b>
1.[b]	Edukacja w technikum - inwestycja w przyszłość ucznia	2012	2013	853	85395	Zespół Szkół Technicznych w Suwałkach	286 684,00	286 684,00	286 684,00
2.[b]	Otwarty umysł drogą do sukcesu	2012	2013	853	85395	Wydział Oświaty, Wychowania i Sportu (szkoły podstawowe)	516 317,00	516 317,00	516 317,00
3.[b]	Suwałski Internet Równych Szans - przeciwdziałanie wykluczeniu cyfrowemu - e-Inclusion	2011	2013	852	85295	Miasto Suwałki (Wydział Strategii i Rozwoju)	827 432,00	402 545,00	402 545,00
	<b>- wydatki majątkowe</b>						<b>41 344 549,00</b>	<b>37 671 185,00</b>	<b>39 466 634,00</b>
1.[m]	Budowa i rozbudowa lotniska lokalnego w Suwałkach	2012	2013	600	60095	Miasto Suwałki (Wydział Strategii i Rozwoju)	222 200,00	200 000,00	222 200,00
2.[m]	Przebudowa układu komunikacyjnego w Śródmieściu Suwałk (przebiecie ul. Wigierskiej do ul. Grunwaldzkiej z budową mostu przez rzekę Czarna Hańcza)	2008	2013	600 700	60015 70005	Miasto Suwałki (Wydział Strategii i Rozwoju)	15 360 603,00 6 471 104,00	14 957 938,00 6 020 910,00	14 957 938,00 6 020 910,00
3.[m]	Rekultywacja składowiska miejskiego przy ul. Staniszewskiego w Suwałkach	2009	2013	900	90006	Miasto Suwałki (Wydział Strategii i Rozwoju)	2 801 405,00	40 000,00	1 776 349,00
4.[m]	Poprawa atrakcyjności turystycznej Suwałk poprzez przebudowę Placu Marii Konopnickiej	2012	2013	900	90095	Miasto Suwałki (Wydział Strategii i Rozwoju)	12 322 737,00	12 285 837,00	12 322 737,00
5.[m]	Wdrażanie elektronicznych usług dla ludności województwa podlaskiego część II - administracja samorządowa	2011	2013	750	75023	Miasto Suwałki (Wydział Informatyki)	4 166 500,00	4 166 500,00	4 166 500,00

c) programy, projekty lub zadania pozostałe (inne niż wymienione w lit. a i b) (razem)

L.p.	Nazwa i cel	Okres realizacji		Dział	Rozdział	Jednostka odpowiedzialna lub koordynująca	Łączne nakłady finansowe	Limit zobowiązań	Suma limitów wydatków przyjętych w latach WPF
		od	do						
	<b>Razem</b>						7 162 982,00	7 079 875,00	7 079 875,00
	- wydatki bieżące						0,00	0,00	0,00
	- wydatki majątkowe						7 162 982,00	7 079 875,00	7 079 875,00
1.[m]	Budowa parkingów w kwartale między ulicami: Kościuszki, Dwernickiego, Noniewicza, Chłodna - I etap	2012	2013	900	90095	Miasto Suwałki (Wydział Inwestycji)	1 765 328,00	1 765 328,00	1 765 328,00
2.[m]	Doposażenie w specjalistyczny sprzęt Zarządu Dróg i Zieleni	2012	2013	900	90003	Zarząd Dróg i Zieleni w Suwałkach	280 000,00	280 000,00	280 000,00
3.[m]	Przebudowa i zmiana sposobu użytkowania lokali użytkowych na mieszkania socjalne w budynku mieszkalnym przy ul. Sejneńskiej 18 w Suwałkach	2008	2013	700	70095	Miasto Suwałki (Wydział Ochrony Środowiska)	2 850 252,00	2 767 145,00	2 767 145,00
4.[m]	Rozbudowa bazy Zarządu Dróg i Zieleni - budynek warsztatowo-socjalny	2012	2013	900	90095	Miasto Suwałki (Wydział Inwestycji)	2 267 402,00	2 267 402,00	2 267 402,00

**PREZYDENT**  
Czesław Penkiewicz

**Załącznik nr 3**  
do uchwały nr .....  
Rady Miejskiej w Suwałkach  
z dnia .....

### UZASADNIENIE

Zmiany w załączniku nr 1 „Wieloletnia Prognoza Finansowa” wynikają ze zmian w budżecie miasta na 2012 rok.

Zmiany w załącznikach nr 2a, 2b i 2c polegają na wprowadzeniu w latach 2012 – 2013 następujących przedsięwzięć:

1. „Edukacja w technikum - inwestycją w przyszłość ucznia”,
2. „Poprawa atrakcyjności turystycznej Suwałk poprzez przebudowę Placu Marii Konopnickiej”,
3. „Doposażenie w specjalistyczny sprzęt Zarządu Dróg i Zieleni”.

PREZYDENT  
Czesław Renkiewicz