



PROGRAM ROZWOJU PRZEDSIĘBIORCZOŚCI
W SUWAŁKACH
NA LATA 2014-2020

A map of Europe with a red outline highlighting the Suwałki region in northeastern Poland. The region is labeled 'SUWAŁKI' with a red dot above the text.

SUWAŁKI



PROGRAM ROZWOJU PRZEDSIĘBIORCZOŚCI W SUWAŁKACH NA LATA 2014-2020

Urząd Miejski w Suwałkach
Wydział Rozwoju i Funduszy Zewnętrznych

Dokument przyjęty uchwałą Nr LIII/577/2014
Rady Miejskiej w Suwałkach z dnia 24 września 2014 r.



Spis treści

2. Diagnoza przedsiębiorczości w Suwałkach	9
2.1. Liczba podmiotów gospodarczych	9
2.2. Branże gospodarki lokalnej	10
2.3. Kapitał zagraniczny	11
2.4. Absorpcja środków unijnych	12
2.5. Rynek pracy	13
▶ 2.5.1. Zatrudnienie	13
▶ 2.5.2. Stopa bezrobocia	14
2.6. Instytucje okołobiznesowe	14
▶ 2.6.1. Fundacja Rozwoju Przedsiębiorczości	15
▶ 2.6.2. Agencja Rozwoju Regionalnego „ARES” S.A. w Suwałkach	15
▶ 2.6.3. Suwalska Specjalna Strefa Ekonomiczna S.A.	15
▶ 2.6.4. Park Naukowo-Technologiczny Polska - Wschód w Suwałkach Sp. z o.o.	16
2.7. Zagospodarowanie przestrzenne	16
3. Cele Programu	18
4. Cele operacyjne.....	19
Cel operacyjny 1.1. Wzrost innowacyjności gospodarki	19
▶ 1.1.1. Rozwój centrum ratownictwa medycznego	19
▶ 1.1.2. Wspieranie rozwoju Parku Naukowo-Technologicznego Polska-Wschód	20
Cel operacyjny 1.2. Poprawa infrastruktury technicznej dla celów gospodarczych	20
▶ 1.2.1. Przygotowanie terenów pod inwestycje prywatne	20
▶ 1.2.2. Prowadzenie przyjaznej dla przedsiębiorców polityki zarządzania gruntami należącymi do miasta	23
Cel operacyjny 1.3. Wzrost znaczenia przemysłów kreatywnych w rozwoju gospodarczym	23
▶ 1.3.1. Sieć współpracy między podmiotami sektora kreatywnego	23
▶ 1.3.2. Stworzenie funduszu i wsparcie komercjalizacji produktów w sektorze kreatywnym	25
Cel operacyjny 1.4. Wzrost przedsiębiorczości	25
▶ 1.4.1. System zachęt i ulg podatkowych dla przedsiębiorców	25
▶ 1.4.2. Park NT centrum usług dla biznesu	28
▶ 1.4.3. Kształtowanie postaw przedsiębiorczych	32
▶ 1.4.4. Samorząd gospodarczy aktywnym partnerem władz miasta	33
▶ 1.4.5. Polityka gospodarowania lokalami mieszkalnymi i użytkowymi	34
Cel operacyjny 1.5. Wsparcie sektorów kluczowych dla Miasta	35
▶ 1.5.1. Opracowanie programu kształcenia i wdrożenie kierunków nauczania dopasowanych do potrzeb sektorów kluczowych gospodarki Suwałk	35
▶ 1.5.2. Wsparcie firm z sektora MICE – Suwałki rozpoznawalnym centrum kongresowym	37
▶ 1.5.3. Realizacja przedsięwzięć inwestycyjnych w formule PPP	39
▶ 1.5.4. Działania promocyjne	39
5. Zasady monitoringu oraz oceny programu	42



Używane skróty:

AGP	Wydział Architektury i Gospodarki Przestrzennej Urzędu Miejskiego w Suwałkach
FN	Wydział Finansów Urzędu Miejskiego w Suwałkach
I	Wydział Inwestycji Urzędu Miejskiego w Suwałkach
In	Wydział Informatyki Urzędu Miejskiego w Suwałkach
KTZ	Wydział Kultury, Turystyki i Ochrony Zabytków Urzędu Miejskiego w Suwałkach
KSP	Wydział Komunikacji Społecznej i Promocji Urzędu Miejskiego w Suwałkach
MOPS	Miejski Ośrodek Pomocy Społecznej w Suwałkach
OSGK	Wydział Ochrony Środowiska i Gospodarki Komunalnej Urzędu Miejskiego w Suwałkach
OSiR	Ośrodek Sportu i Rekreacji w Suwałkach
OWS	Wydział Oświaty, Wychowania i Sportu Urzędu Miejskiego w Suwałkach
PEC	Przedsiębiorstwo Energetyki Ciepłej Sp. z o.o. w Suwałkach
PGK	Przedsiębiorstwo Gospodarki Komunalnej w Suwałkach Sp. z o.o.
PGO	Przedsiębiorstwo Gospodarki Odpadami w Suwałkach Sp. z o.o.
PNT	Park Naukowo-Technologiczny Polska-Wschód Sp. z o.o. w Suwałkach
PUP	Powiatowy Urząd Pracy w Suwałkach
PWiK	Przedsiębiorstwo Wodociągów i Kanalizacji w Suwałkach Sp. z o.o.
RFZ	Wydział Rozwoju i Funduszy Zewnętrznych Urzędu Miejskiego w Suwałkach
S	Wydział Spraw Społecznych Urzędu Miejskiego w Suwałkach
SIRT	Suwalska Izba Rolniczo-Turystyczna
SOK	Suwalski Ośrodek Kultury
SOT	Suwalska Organizacja Turystyczna
UE	Unia Europejska
ZBM	Zarząd Budynków Mieszkalnych w Suwałkach
ZDiZ	Zarząd Dróg i Zieleni w Suwałkach



1. Wstęp

Ramy realizacji polityk finansowanych ze środków unijnych określa dokument strategiczny dla Unii Europejskiej „Strategia Europa 2020”. Motywem przewodnim przyszłej perspektywy finansowej na lata 2014-2020 stają się kwestie gospodarcze. Autorzy dostrzegają konieczność przeformułowania polityk europejskich w związku z kryzysem, który odsłonił strukturalne słabości europejskiej gospodarki. Interwencje finansowane ze środków UE będą koncentrować się zatem wokół trzech wzajemnie ze sobą powiązanych priorytetów¹:

- ▶ **rozwój inteligentny:** rozwój gospodarki opartej na wiedzy i innowacji;
- ▶ **rozwój zrównoważony:** wspieranie gospodarki efektywniej korzystającej z zasobów, bardziej przyjaznej środowisku i bardziej konkurencyjnej;
- ▶ **rozwój sprzyjający włączeniu społecznemu:** wspieranie gospodarki o wysokim poziomie zatrudnienia, zapewniającej spójność społeczną i terytorialną.

W ślad za dokumentem europejskim filozofia, zakładająca konieczność koncentracji na obszarach tematycznych powiązanych z gospodarką, znajduje swoje odzwierciedlenie w dokumentach określających wizję rozwoju na szczeblu krajowym oraz regionalnym.

Filozofię taką przyjmuje także „Strategia Rozwoju Województwa Podlaskiego do roku 2020”, określając je jako region, który ma być zielony, otwarty, dostępny oraz przedsiębiorczy.

Wątek przedsiębiorczości podejmuje również nowa „Strategia Zrównoważonego Rozwoju Miasta Suwałki do roku 2020”, czyniąc z niego oś działań na rzecz wzrostu i konkurencyjności gospodarczej. Strategia identyfikuje 5 celów strategicznych, wokół których mają się koncentrować działania i zadania realizacyjne w perspektywie czasowej do roku 2020. Struktura celów wyróżnia dwa cele wertykalne i trzy cele horyzontalne, stanowiące podstawę do realizacji celów wertykalnych. Pierwszym i najważniejszym celem strategicznym jest wzrost konkurencyjności gospodarczej. Cel ten ma być realizowany przez następujące cele operacyjne:

- 1) wzrost innowacyjności gospodarki;
- 2) poprawę infrastruktury technicznej dla celów gospodarczych;
- 3) wzrost znaczenia przemysłów kreatywnych w rozwoju gospodarczym;
- 4) wzrost przedsiębiorczości;
- 5) wsparcie sektorów kluczowych dla miasta.

Celem operacyjnym zawierającym najszerzy katalog kierunków działań jest cel dotyczący wzrostu przedsiębiorczości, mający fundamentalne znaczenie dla realizacji celu strategicznego. Wyrazem troski władz miasta o kompleksowe i skoordynowane wdrożenie działań w celu osiągnięcia wzrostu konkurencyjności jest opracowanie dokumentu sektorowego o charakterze wykonawczym, który w ślad za celami i kierunkami działań wytyczonymi w strategii będzie formułował szczegółowe i konkretne zadania realizacyjne.

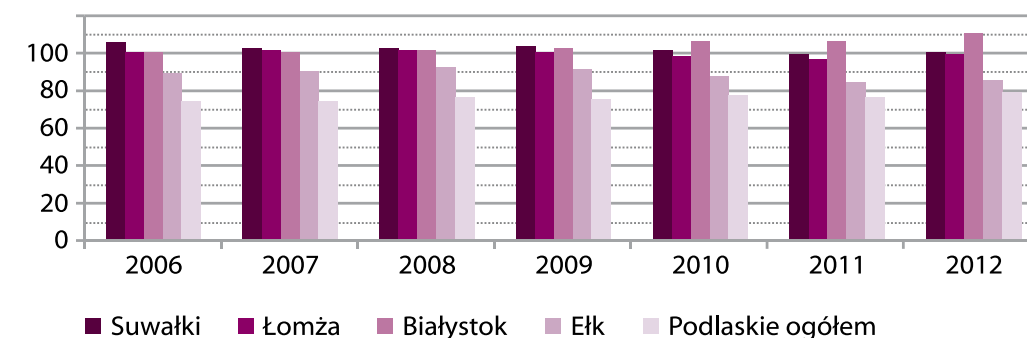
Dokumentem tym będzie „Program Rozwoju Przedsiębiorczości w Suwałkach na lata 2014-2020”.

¹ Komunikat Komisji „Europa 2020. Strategia na rzecz inteligentnego i zrównoważonego rozwoju sprzyjającemu włączeniu społecznemu”. Bruksela, 03.03.2010, KOM(2010) 2020 wersja ostateczna.

2. Diagnoza przedsiębiorczości w Suwałkach

2.1. Liczba podmiotów gospodarczych

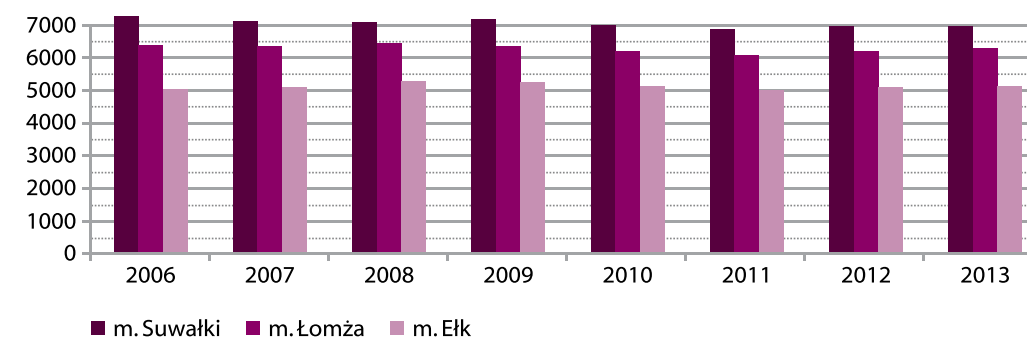
W Suwałkach od kilku lat mamy do czynienia z powolnym spadkiem liczby podmiotów gospodarczych. Biorąc pod uwagę najbliższe otoczenie miasta, ze spadkiem podmiotów borykają się również Łomża i Elk. Najlepszymi wskaźnikami w tym zakresie może się pochwalić Białystok, gdzie liczba podmiotów gospodarczych wzrosła na przestrzeni lat 2006-2012 od 100 do 110 na 1000 mieszkańców, wykazując przy tym wyraźną tendencję wzrostową. Wskaźnik liczby podmiotów gospodarczych wzrósł również ogółem w województwie podlaskim od poziomu 74 podmiotów w roku 2006 do poziomu 79 w roku 2012.



Wykres 1.
Liczba podmiotów gospodarczych na 1000 mieszkańców w latach 2006-2012

Źródło: Opracowanie własne na podstawie danych Urzędu Statystycznego w Białymstoku

W porównaniu z najbliższymi sąsiadami Suwałk, Elkiem i Łomżą (wykres nr 2) liczba podmiotów gospodarczych w Suwałkach jest zauważalnie wyższa. Należy również stwierdzić, że liczba podmiotów we wszystkich tych miastach ulegała podobnym wahaniom na przestrzeni ostatnich ośmiu lat, tj. liczba podmiotów w Suwałkach i Łomży spadła (spadek o 286 podmiotów w Suwałkach i o 94 podmioty w Łomży), podczas gdy w Elku mamy do czynienia z wzrostem aż o 109 podmiotów na przestrzeni ostatnich ośmiu lat. Należy jednak zauważyć, że w ostatnich trzech latach mamy do czynienia z wyraźną tendencją wzrostową zarówno w Suwałkach, jak i w Łomży i Elku.



Wykres 2.
Liczba podmiotów gospodarczych w latach 2006-2013

Źródło: Opracowanie własne na podstawie danych Urzędu Statystycznego w Białymstoku



Patrząc jednak na statystyki, można stwierdzić że przyszłość daje podstawy do ostrożnego optymizmu. W przypadku podmiotów nowych i zlikwidowanych, od 2012 roku notujemy korzystną tendencję większej liczby podmiotów nowo powstałych w stosunku do liczby podmiotów zlikwidowanych. Na dane statystyczne miało również wpływ utworzenie Centralnej Ewidencji i Informacji o Działalności Gospodarczej i migracja do niej danych przeprowadzona 15.12.2011 roku. Utworzenie CEIDG spowodowało, że z rejestrów zostały usunięte firmy, które od lat nie prowadziły żadnej działalności, a figurowały w ewidencji działalności gospodarczej prowadzonej przez gminy.

Wykres 3.

Podmioty nowe i zlikwidowane w mieście Suwałki w latach 2006-2013

Źródło: Opracowanie własne na podstawie danych Urzędu Statystycznego w Białymstoku.



2.2. Branże gospodarki lokalnej

W strukturze gospodarczej Suwałk nie ma jednej dominującej branży. Można wskazać kilka gałęzi gospodarki, w których Suwałki posiadają szczególny potencjał. Są to: przetwórstwo drewna i meblarstwo, przemysł rolno-spożywczy oraz usługi turystyczne. W 2012 roku w Suwałkach istniało 71 firm zajmujących się produkcją artykułów spożywczych (przetwarzaniem mięsa, wytwarzaniem wyrobów mleczarskich, produkcją wyrobów piekarskich i mącznych), w których zatrudnionych było łącznie 873 pracowników, 49 firm zajmujących się produkcją wyrobów z drewna oraz korka, w których pracowało 447 osób i 87 firm zajmujących się produkcją mebli, w których zatrudnionych było 669 osób². Z kolei na koniec 2013 roku liczba firm w ww. branżach przedstawiała się następująco:

- ▶ 69 firm zajmowało się produkcją artykułów spożywczych (przetwarzaniem mięsa, wytwarzaniem wyrobów mleczarskich, produkcją wyrobów piekarskich i mącznych),
- ▶ 53 firmy zajmowały się produkcją wyrobów z drewna oraz korka,
- ▶ 83 firmy zajmowały się produkcją mebli^{3 4}.

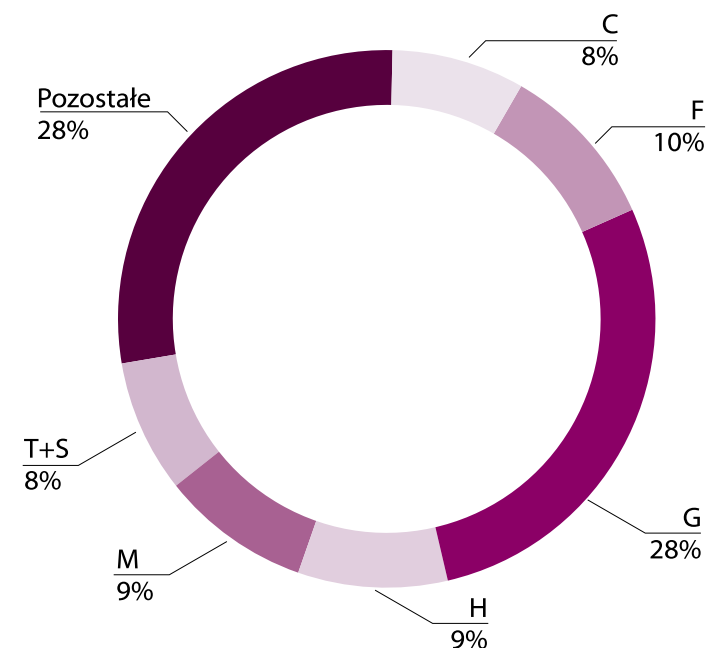
² Na podstawie informacji zebranych przez Wydział Rozwoju i Funduszy Zewnętrznych w czerwcu 2014 r. od SSSE oraz wybranych największych firm działających w tych sektorach poza SSSE, w branży spożywczej na terenie miasta były zatrudnione 2064 osoby, a w przetwórstwie drewna oraz produkcji mebli 2033 osoby.

³ Źródło: Główny Urząd Statystyczny, przy czym dane dotyczą tylko podmiotów gospodarczych zatrudniających powyżej 9 osób, ponieważ statystyki prowadzone przez Główny Urząd Statystyczny nie obejmują zatrudnienia w podmiotach gospodarczych zatrudniających poniżej 9 osób. Należy jednak zauważyć, że w Suwałkach zdecydowana większość podmiotów gospodarczych (ok. 77%) to osoby fizyczne prowadzące działalność gospodarczą (stan na 31.12.2013 r.).

⁴ Dane statystyczne dotyczące wynagrodzeń i zatrudnienia na koniec 2013 r. będą dostępne w Głównym Urzędzie Statystycznym dopiero w lipcu 2014 r.



W roku 2013 r. struktura branżowa podmiotów w Suwałkach kształtowała się w następujący sposób:



Wykres 4.

Struktura branżowa firm w Suwałkach

Źródło: Opracowanie własne na podstawie danych Urzędu Statystycznego w Białymstoku

Najwięcej firm działało w sekcjach: C (przetwórstwo przemysłowe: m.in. produkcja artykułów spożywczych, artykułów przemysłowych: odzieży, skór, mebli, komputerów, wyrobów elektronicznych i innych), F (budownictwo), G (handel i naprawa pojazdów samochodowych), H (transport i gospodarka magazynowa), M (działalność profesjonalna, naukowa i techniczna), T + S (pozostała działalność usługowa)⁵.

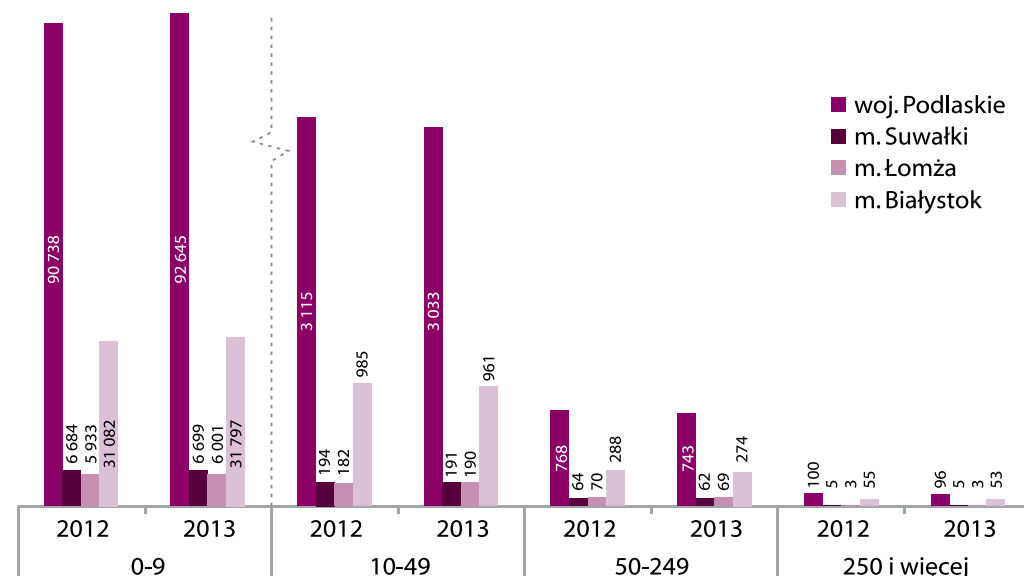
Biorąc pod uwagę wielkość podmiotów gospodarczych w Suwałkach (wykres nr 5), zdecydowanie dominują podmioty zatrudniające do 9 osób (6 684 podmioty gospodarcze). Jest to sytuacja typowa dla całej gospodarki, która opiera się na takich firmach. W tej kategorii Suwałki znacznie przewyższają średnią wojewódzką (wykres nr 6). Najmniejszych firm jest w Suwałkach również zauważalnie więcej niż w Łomży. Suwałki ustępują natomiast Łomży w dwóch kolejnych kategoriach firm, tj. podmiotów zatrudniających od 10 do 49 osób na 10 tys. mieszkańców w wieku produkcyjnym (Suwałki – 42; Łomża – 43) oraz od 50 do 249 osób na 10 tys. mieszkańców (Suwałki – 14; Łomża – 17).

⁵ Schemat klasyfikacji wg GUS: A – Rolnictwo, leśnictwo, łowiectwo i rybactwo, B – Górnictwo i wydobywanie, C – Przetwórstwo przemysłowe, D – Wytwarzanie i zaopatrywanie w energię elektryczną, gaz, parę wodną, gorącą wodę i powietrze do układów klimatyzacyjnych, E – Dostawa wody; Gospodarowanie ściekami i odpadami oraz działalność związana z rekultywacją, F – Budownictwo, G – Handel hurtowy i detaliczny; Naprawa pojazdów samochodowych, włączając motocykle, H – Transport i gospodarka magazynowa, I – Działalność związana z zakwaterowaniem i usługami gastronomicznymi, J – Informacja i komunikacja, K – Działalność finansowa i ubezpieczeniowa, L – Działalność związana z obsługą rynku nieruchomości, M – Działalność profesjonalna, naukowa i techniczna, N – Działalność z zakresu usług administracyjnych i działalność wspierająca, O – Administracja publiczna i obrona narodowa; Obowiązkowe zabezpieczenia społeczne, P – Edukacja, Q – Opieka zdrowotna i pomoc społeczna, S – Pozostała działalność usługowa, T – Gospodarstwa domowe zatrudniające pracowników; Gospodarstwa domowe produkujące wyroby i świadczące usługi na własne potrzeby (stan na 31.12.2013 r.).

**Wykres 5.**

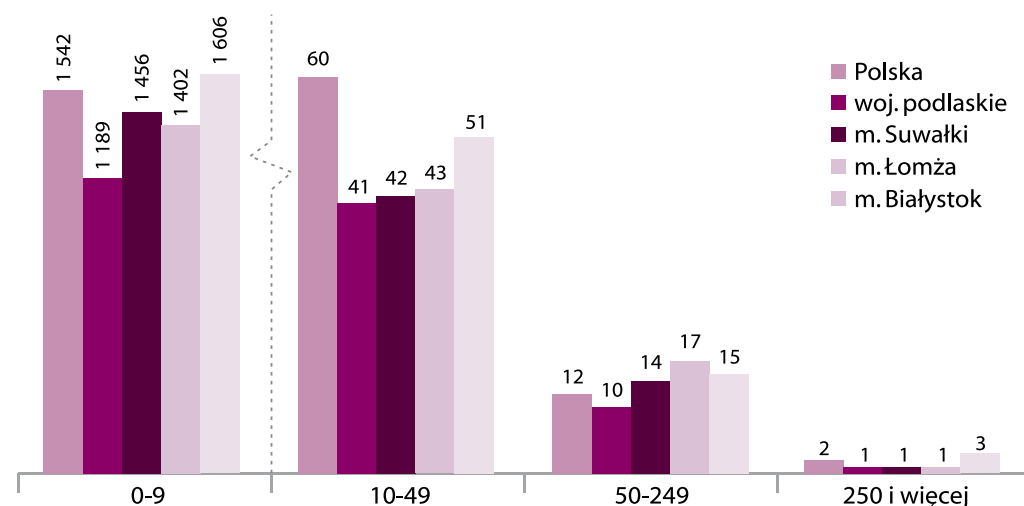
Podmioty gospodarcze w Suwałkach wg klas wielkości zatrudnienia w latach 2012-2013

Źródło: Opracowanie własne na podstawie danych Urzędu Statystycznego w Białymstoku

**Wykres 6.**

Podmioty gospodarcze w Suwałkach wg klas wielkości na 10 tys. mieszkańców w wieku produkcyjnym w 2012 roku

Źródło: Opracowanie własne na podstawie danych Urzędu Statystycznego w Białymstoku.



2.3. Kapitał zagraniczny

Zgodnie z danymi GUS jednym z największych wyzwań dla miasta w sferze gospodarczej pozostaje przyciąganie inwestycji zagranicznych. Liczba spółek z kapitałem zagranicznym znajduje się powyżej średniej dla województwa, ale poniżej średniej dla miast z grupy kontrolnej. W 2012 r. liczba spółek z udziałem kapitału zagranicznego wynosiła 8 na 10 000 mieszkańców. Dla porównania w Przemysłu było to 20 podmiotów, a w Białej Podlaskiej 16 podmiotów. Mimo, że obserwujemy stały wzrost liczby takich spółek w mieście (w 2006 r. takich spółek było niespełna 5), to podobny wzrost jest odnotowany we wszystkich grupach porównawczych i jest związany z ogólnymi procesami coraz większego otwarcia polskiej gospodarki na kapitał z zewnątrz.

Tabela nr 1. Podmioty gospodarki narodowej w rejestrze REGON z udziałem kapitału zagranicznego w Suwałkach w latach 2006 – 2013

Wyszczególnienie	2006	2007	2008	2009	2010	2011	2012	2013
Spółki handlowe z udziałem kapitału zagranicznego	44	47	46	51	42	48	55	66

2.4. Absorpcja środków unijnych

Biorąc pod uwagę dane zawarte w tabeli nr 2, przedsiębiorcy z Suwałk wypadają stosunkowo dobrze, ponieważ o dofinansowanie z Regionalnego Programu Operacyjnego Województwa Podlaskiego aplikowało z sukcesem ok. 0,7% przedsiębiorców na łączną kwotę 58 641 267,85 zł. W przypadku Białegostoku było to niespełna 0,1% przedsiębiorców (198 221 185,14 zł), a w przypadku Łomży – 0,61% (27 119 794,26 zł). Również Elk wypadła nieco słabiej niż Suwałki – 0,64% przedsiębiorców otrzymało dofinansowanie z Regionalnego Programu Operacyjnego Warmia i Mazury (21 318 812,40 zł).

Spośród wszystkich miast porównywanych w tabeli najlepsza sytuacja jest w Olsztynie, ponieważ w mieście tym aż 1,12% przedsiębiorców otrzymało dofinansowanie do swoich projektów na łączną kwotę 144 878 854,99 zł.

Przystąpienie Polski do Unii Europejskiej w 2004 roku otworzyło polskim przedsiębiorcom drogę do pozyskiwania funduszy unijnych, stanowiących alternatywę wobec kredytów bankowych, formę wsparcia finansowego przedsiębiorstw. Kolejną perspektywą wydatkowania środków unijnych będzie w znacznym stopniu skierowana do mikro-, małych i średnich przedsiębiorstw, które będą mogły liczyć na duże wsparcie ze środków unijnych na lata 2014-2020. Będzie to ogromna szansa dla tych przedsiębiorców, którzy zainwestują w badania, innowacje, nowe technologie i podnoszenie konkurencyjności swoich firm.

Tabela nr 2. Ilość środków pozyskanych przez przedsiębiorców w ramach RPO

Ilość przedsiębiorców i ilość środków pozyskanych w ramach RPO (wartość dofinansowania)					
Obszary wsparcia	m. Białystok (ludność 294 921, przedsiębiorcy 33 085)	m. Suwałki (ludność 69 404, przedsiębiorcy 6 957)	m. Łomża (ludność 62 812, przedsiębiorcy 6 263)	Obszary wsparcia	m. Olsztyn (ludność 174 641, przedsiębiorcy 22 712)
Oś priorytetowa: 1. Wzrost innowacyjności i wspieranie przedsię- biorczości w regionie	176 018 016,38 (306)*	41 924 927,28 (41)	23 689 756,81 (37)	Oś priorytetowa: 1. Przedsiębiorczość	92 676 678,51 (186)
				Oś priorytetowa: 2. Turystyka	4 970 551,87 (2)
Oś priorytetowa: 3. Rozwój turystyki i kultury	14 298 606,39 (5)	16 487 034,00 (5)		Oś priorytetowa: 3. Infrastruktura społeczna	
Oś priorytetowa: 4. Społeczeństwo informacyjne	4 226 428,00 (1)		3 430 037,45 (1)	Oś priorytetowa: 4. Rozwój, restruktu- ryzacja i rewitaliza- cja miast	13 028 526,13 (9)
Oś priorytetowa: 5. Rozwój infrastruktury ochrony środowiska	3 280 444,72 (3)	229 306,57 (1)			
Oś priorytetowa: 6. Rozwój infrastruktury Społecznej	397 689,65 (1)			Oś priorytetowa: 6. Środowisko przyrodnicze	346 500,00 (1)
				Oś priorytetowa: 7. Infrastruktura społeczeństwa informacyjnego	33 856 598,48 (57)
Ogółem PLN	198 221 185,14 (316)	58 641 267,85 (47)	27 119 794,26 (38)	Ogółem PLN	144 878 854,99 (255)
					21 318 812,40 (33)

* W nawiasach podano liczbę przedsiębiorców.

Źródło: Opracowanie własne na podstawie danych ze stron internetowych: Regionalnego Programu Operacyjnego Województwa Podlaskiego na lata 2007-2013 (www.podlaskiedotacje.pl) i Regionalnego Programu Operacyjnego Warmia i Mazury na lata 2007-2013 (<http://rpo.warmia.mazury.pl>). Stan na dzień 31.12.2013 r.



2.5. Rynek pracy

2.5.1. Zatrudnienie

Na koniec 2012 r.⁶ na terenie Suwałk w podmiotach gospodarczych zatrudniających powyżej 9 osób pracowało 14 125 osób, w tym 6 338 osób w sektorze publicznym oraz 7 787 osób w sektorze prywatnym (statystyki prowadzone przez Główny Urząd Statystyczny nie obejmują zatrudnienia w podmiotach zatrudniających poniżej 9 osób, a takich właśnie podmiotów jest w Suwałkach ponad 96% (wykres nr 5).

Najwięcej osób zatrudnionych było w przemyśle (3 401), edukacji (2 080), opiece zdrowotnej i pomocy społecznej (1 768), handlu hurtowym i detalicznym oraz naprawach pojazdów (1 767), a także administracji publicznej (1 341).

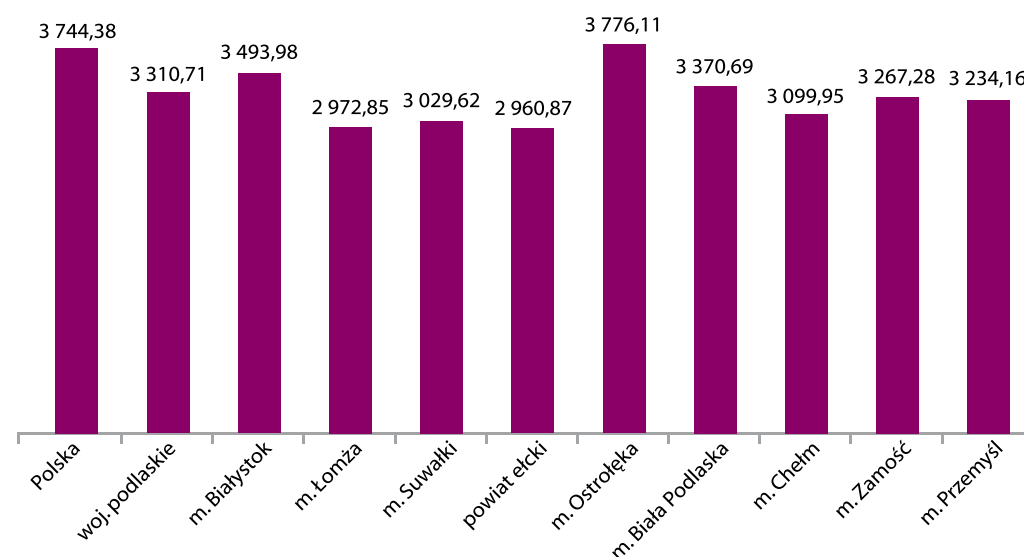
Przeciętne miesięczne wynagrodzenie brutto na terenie Suwałk w roku 2012 wynosiło 3 029,62 zł i było o 79,02 zł (2,6%) wyższe niż w roku 2011 (2 950,60 zł), przy czym w sektorze publicznym wynosiło 3 655,49 zł, a w sektorze prywatnym 2 520,21 zł. Najwięcej zarabiali zatrudnieni w sektorze finansowym i ubezpieczeniowym (4 496,44 zł miesięcznie), w administracji publicznej i obronie narodowej (4 265,85 zł miesięcznie) oraz w sektorze związanym z dostawą wody, gospodarowaniem ściekami i odpadami oraz działalnością związaną z rekultywacją (4 047,64 zł miesięcznie).

W 2012 r. przeciętne miesięczne wynagrodzenie brutto na terenie Suwałk stanowiło 81% przeciętnego miesięcznego wynagrodzenia w kraju i 91,5% przeciętnego miesięcznego wynagrodzenia w województwie podlaskim. Porównując Suwałki z miastami referencyjnymi, niższe przeciętne wynagrodzenie zanotowano tylko w Łomży (2 972,85 zł) i w powiecie ełckim (2 960,87 zł). W pozostałych miastach referencyjnych przeciętne miesięczne wynagrodzenie jest wyższe niż w Suwałkach, w Ostrołęce aż o 746,49 zł brutto⁷.



Wykres 7.

Przeciętne (dla sektora publicznego i prywatnego) miesięczne wynagrodzenie brutto w 2012 roku (w zł) w wybranych miastach



⁶ Dane statystyczne dotyczące wynagrodzeń i zatrudnienia na koniec 2013 r. będą dostępne w Głównym Urzędzie Statystycznym dopiero w lipcu 2014 r.

⁷ Należy zauważyć, że w Ostrołęce przeciętne miesięczne wynagrodzenie brutto jest wyższe od przeciętnego miesięcznego wynagrodzenia w Polsce. Jednakże wpływ na tę wielkość może mieć działalność na terenie miasta dużego pracodawcy, jakim jest ENERGA Elektroenergetyka S.A.



2.5.2. Stopa bezrobocia

Na koniec 2013 r. stopa bezrobocia w Suwałkach wyniosła 13% i była niższa od stopy bezrobocia w kraju (13,4%) i w województwie podlaskim (15,1%). Liczba zarejestrowanych bezrobotnych zmalała w porównaniu z grudniem 2012 roku o 83 osoby i na koniec 2013 roku wynosiła 3 644 osoby. W liczbie tej osoby dotychczas niepracujące stanowiły 12,5%, a osoby długotrwale bezrobotne 47%. Spośród osób bezrobotnych zarejestrowanych w Powiatowym Urzędzie Pracy w Suwałkach w końcu 2013 roku kobiety stanowiły 52,8% ogółu bezrobotnych z terenu Suwałk (1 924 osoby). Około 51% bezrobotnych nie posiadało średniego wykształcenia.

2.6. Instytucje okołobiznesowe

Suwałki dysponują stosunkowo dobrze rozwiniętą strukturą instytucji otoczenia biznesu.

2.6.1. Fundacja Rozwoju Przedsiębiorczości

Jest prywatną osobą prawną działającą od 1994 roku na zasadach non-profit. Działa na rzecz zwiększenia aktywności gospodarczej w regionie poprzez promocję i wspieranie małych przedsiębiorstw i innych przedsięwzięć gospodarczych organizowanych przez bezrobotnych lub dających im zatrudnienie w celu rozwoju gospodarczego regionu i likwidacji w ten sposób bezrobocia. W ramach realizacji celów statutowych Fundacja Rozwoju Przedsiębiorczości przygotowuje i realizuje programy ukierunkowane na wzmocnienie i rozwój przedsiębiorczości, rozwój gospodarczy, a także rozwój społeczności lokalnej i budowę społeczeństwa obywatelskiego. Uczestniczy w inicjatywach mających na celu rozbudowanie potencjału gospodarczego, w wyniku którego mogą powstać nowe miejsca pracy. Cele swoje Fundacja realizuje poprzez podejmowanie działań na rzecz wzrostu konkurencyjności mikro, małych i średnich przedsiębiorstw m.in. poprzez następujące działania:



- ▶ wspieranie finansowe istniejących i nowo tworzonych firm,
- ▶ doradztwo konsultacyjno-prawno-ekonomiczne i wszelkie inne działania promujące działalność gospodarczą i rozwój regionalny,
- ▶ promocję przedsiębiorczości w postaci szkoleń, konferencji, misji gospodarczych, wizyt studyjnych, spotkań biznesowych.

2.6.2. Agencja Rozwoju Regionalnego „ARES” S.A. w Suwałkach

Jest najstarszą agencją rozwoju regionalnego w Polsce. Swoją działalność rozpoczęła 16 stycznia 1991 roku. Swoimi działaniami obejmuje województwo podlaskie i część byłego województwa suwalskiego, która obecnie przynależy do województwa warmińsko-mazurskiego. Misją Agencji jest inspirowanie oraz aktywny udział w przemianach gospodarczych i społecznych regionu poprzez jego promocję, wspieranie small biznesu, realizację programów sprzyjających tworzeniu nowych miejsc pracy oraz organizacja systemu edukacji ekonomicznej i zawodowej.



Agencja wspiera rozwój regionalny w różnych jego obszarach i jest ukierunkowana przede wszystkim na realizację inicjatyw gospodarczych w regionie Podlasia i Suwalszczyzny, a w szczególności:

- ▶ współdziała w opracowaniu programów rozwoju regionu,
- ▶ aktywnie wspiera biznes poprzez funkcjonujące fundusze pożyczkowe i poręczeniowe,
- ▶ promuje region suwalski,



- ▶ tworzy i realizuje programy aktywnej walki z bezrobociem,
- ▶ tworzy nowe podmioty gospodarcze,
- ▶ organizuje kształcenie zawodowe dorosłych i młodzieży,
- ▶ organizuje systemy gromadzenia i dystrybucji informacji gospodarczej,
- ▶ organizuje inkubatory przedsiębiorczości,
- ▶ przygotowuje i wdraża programy pomocowe.

2.6.3. Suwalska Specjalna Strefa Ekonomiczna S.A.

Suwalska Specjalna Strefa Ekonomiczna jest jedną z najdłużej istniejących stref ekonomicznych w kraju. Składa się z siedmiu wydzielonych obszarów na terenie Suwałk, Elk, Gołdapi, Grajewa, Małkini Górnej, Białegostoku oraz Łomży o łącznej powierzchni 375,6334 ha, na których przedsiębiorcy prowadzą działalność gospodarczą na preferencyjnych warunkach. Strefa oferuje inwestorom tereny przemysłowe wyposażone w pełną infrastrukturę techniczną oraz posiadające miejscowe plany zagospodarowania przestrzennego.



W Suwalskiej Specjalnej Strefie Ekonomicznej – Podstrefie Suwałki – inwestor może uzyskać ulgi w podatkach lokalnych oraz korzystać z pomocy publicznej w formie zwolnienia dochodu z podatku dochodowego w kolejnych latach aż do momentu odzyskania 50% wartości nakładów inwestycyjnych poniesionych przez przedsiębiorcę (firmy z sektora małych i średnich przedsiębiorstw uprawnione są do odzyskania odpowiednio nawet 70% i 60% nakładów inwestycyjnych). O atrakcyjności inwestycyjnej Suwalskiej Specjalnej Strefy Ekonomicznej stanowią również: niskie koszty pracy i dostępność wykwalifikowanych pracowników oraz bezpośrednie sąsiedztwo wschodniej granicy Unii Europejskiej (bliskość Rosji i Białorusi).

Podstrefa Suwałki zlokalizowana jest między drogą krajową nr 8 (Via Baltica) a drogą wojewódzką nr 655 w bezpośrednim sąsiedztwie linii kolejowej i lotniska V klasy w pobliżu planowanej drogi ekspresowej S61 i zajmuje obszar 118,4384 ha. W podstrefie Suwałki działa 27 firm, które zatrudniają ok. 2500 osób. Łączna wartość nakładów inwestycyjnych w Podstrefie Suwałki na koniec 2013 r. wyniosła ponad 476 mln zł. Podstrefa Suwałki oferuje jeszcze ponad 27 ha wolnych terenów inwestycyjnych⁸.

2.6.4. Park Naukowo-Technologiczny Polska - Wschód w Suwałkach Sp. z o.o.

Powstał 4 czerwca 2004 roku. Celem strategicznym Parku jest stworzenie w Suwałkach atrakcyjnego miejsca wzajemnych powiązań między nauką a biznesem, umożliwiającego transfer technologii i prowadzenie innowacyjnych form działalności gospodarczej i inwestowania. Udziałowcami Spółki są: Miasto Suwałki, Uniwersytet w Białymstoku, Polskie Stowarzyszenie Doradcze i Konsultingowe w Białymstoku, Politechnika Warszawska, Państwowa Wyższa Szkoła Zawodowa w Suwałkach i Instytut Łączności w Warszawie.



W ramach projektu „Budowa i uruchamianie nowych obiektów Parku Naukowo-Technologicznego Polska-Wschód w Suwałkach”, współfinansowanego ze środków Unii Europejskiej w ramach Programu Operacyjnego Rozwój Polski Wschodniej 2007-2013, w końcu 2012 roku powstał kompleks obiektów Parku, które składają się z: Inkubatora Technologicznego, zespołu laboratoriów: Laboratorium Badania Produktu Chemicznego, Laboratorium Medycznego, Laboratorium Energii Odnawialnej i Laboratorium Multimedialnego, Hali Procesów Logistyczno-Produkcyjnych i Cen-

⁸ Dane na koniec 2013 r.



trum Konferencyjnego. W budynku Inkubatora mieszczą się pomieszczenia recepcyjne kompleksu i pomieszczenia biurowe o zróżnicowanej powierzchni – dogodne dla funkcjonowania małych i większych firm, na różnych etapach rozwoju.

Oferta Parku kierowana jest w pierwszej kolejności do podmiotów z branż wysoko zaawansowanych, takich jak: ICT, elektronika, technologia inżynierii materiałowej, technologia ochrony zdrowia i inżynieria medyczna, technologia ochrony środowiska. Od 2012 r. skorzystało z niej 31 podmiotów, w większości przedstawiciele technologii informacyjno-komunikacyjnych, ale również firmy świadczące usługi prawne, ubezpieczeniowe, szkoleniowe i inne.

2.7. Zagospodarowanie przestrzenne

Miejscowe plany zagospodarowania przestrzennego określają przeznaczenie, warunki zagospodarowania i zabudowy terenu, a także rozmieszczenie inwestycji celu publicznego. Stanowią podstawę planowania przestrzennego w gminie. Ustanawiają przepisy powszechnie obowiązujące na danym terenie, będące podstawą wydawania decyzji administracyjnych (w przeciwieństwie do studium, które wyraża jedynie politykę przestrzenną gminy).

Gminy posiadające miejscowe plany zagospodarowania przestrzennego są bardziej atrakcyjne dla biznesu. Im bardziej stabilne i przewidywalne warunki lokowania firm, tym większa szansa na przyciągnięcie inwestorów. Dlatego tak ważne jest systematyczne uchwalanie miejscowych planów zagospodarowania przestrzennego przez poszczególne gminy.

Powierzchnia Suwałk wynosi 6 551 ha, w tym na koniec 2013 roku 2 440 ha było objętych miejscowymi planami zagospodarowania przestrzennego (37% powierzchni miasta). Na koniec roku 2013 w trakcie opracowania było 13 miejscowych planów zagospodarowania przestrzennego (w tym 5 zmian planów), obejmujących łącznie ok. 985 ha, co stanowi ok. 15,03%⁹. Zauważyć należy jednak, że tereny pozostające bez miejscowych planów zagospodarowania przestrzennego, o powierzchni 3 127 ha (47,74%), obejmują tereny sklasyfikowane jako lasy (915 ha – 14%) i wody (58 ha – 1%), na których z mocy przepisów szczególnych nie dopuszcza się zabudowy. Pozostałe tereny to głównie użytki rolne, co do większości których studium uwarunkowań i kierunków zagospodarowania przestrzennego miasta Suwałk nie przewiduje zabudowy.

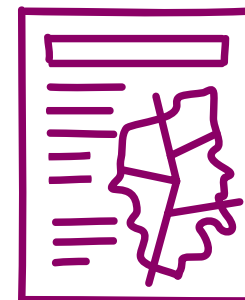
Z ogólnej powierzchni miasta jedynie ok. 23% gruntów stanowią tereny zurbanizowane i jest to ok. 1 500 ha. **Obowiązujące miejscowe plany zagospodarowania przestrzennego pokrywają zatem ok. 66,75% powierzchni terenów zurbanizowanych w granicach miasta.**

Na koniec 2013 roku ilość terenów ujętych w miejscowych planach zagospodarowania przestrzennego przeznaczonych pod zabudowę usługową i produkcyjną wyniosła 974,60 ha, tj. pod zabudowę usługową – 429,8 ha, pod produkcyjną – 272,4 ha (ilość ta stanowi sumę tego rodzaju zabudowy we wszystkich planach uchwalonych w mieście Suwałki). W odniesieniu do wszystkich terenów objętych planami zagospodarowania przestrzennego w Suwałkach, tereny pod zabudowę usługową i produkcyjną stanowiły około 40% wszystkich terenów objętych mpzp.

Porównując sąsiednie miasta Elk i Łomżę, w nieco lepszej sytuacji od Suwałk przedstawia się Elk. Powierzchnia Elku to 2 105 ha, z czego na koniec 2013 r. 994 ha objęte były miejscowymi planami zagospodarowania przestrzennego (co stanowi ponad 47% powierzchni miasta). W tym: 267,9 ha było przeznaczone pod zabudowę usługową, natomiast 110,3 ha – pod zabudowę produkcyjną, co stanowi około 38% wszystkich terenów objętych mpzp).

Sytuacja w Łomży przedstawia się nieco gorzej niż w Suwałkach, ponieważ na 3 267 ha (powierzchnia Łomży) tylko 516 ha było objętych miejscowymi planami zagospodarowania przestrzennego – około 16% powierzchni miasta (z czego 99,59 ha stanowiły tereny pod zabudowę

⁹ W maju 2014 r. na końcowym etapie procedury zatwierdzania znajdowały się 4 kolejne mpzp.





usługową, a 82,56 ha tereny pod zabudowę produkcyjną – w sumie 35% wszystkich terenów objętych mpzp; dane na koniec 2013 roku).

Tabela nr 3. Tereny usługowe i produkcyjne w mpzp

	m. Suwałki	m. Łomża	m. Ełk
Powierzchnia w ha	6551	3267	2105
Tereny objęte mpzp w ha / odniesienie % do całej powierzchni miasta	2 440 37%	516 16%	994 47%
Tereny objęte mpzp przeznaczone pod zabudowę usługową i produkcyjną w ha / odniesienie % do wszystkich terenów objętych mpzp	974,60 40%	182,15 35%	378,20 38%



3. Cele Programu

Na podstawie diagnozy stanu gospodarki miasta oraz architektury celów gospodarczych sformułowanych w strategii miejskiej, celem strategicznym programu rozwoju przedsiębiorczości w Suwałkach jest:

Wzrost konkurencyjności gospodarczej

Cel strategiczny będzie wdrażany za pomocą celów operacyjnych sformułowanych w strategii miejskiej. Są to:

- ▶ **Wzrost innowacyjności gospodarki**
- ▶ **Poprawa infrastruktury technicznej dla celów gospodarczych**
- ▶ **Wzrost znaczenia przemysłów kreatywnych w rozwoju gospodarczym**
- ▶ **Wzrost przedsiębiorczości**
- ▶ **Wsparcie sektorów kluczowych dla miasta**





4. Cele operacyjne

Cel operacyjny 1.1.

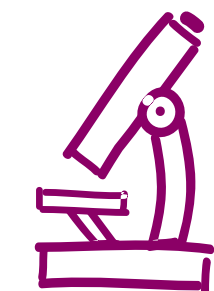
Wzrost innowacyjności gospodarki

Na konkurencyjność gospodarki bardzo duży wpływ ma jej innowacyjność. W Suwałkach tradycyjnie zlokalizowane były przemysły charakteryzujące się niewielkim poziomem zaawansowania technologicznego, dlatego na potrzeby wsparcia innowacyjności suwalskiej gospodarki powstał Park Naukowo-Technologiczny Polska-Wschód w Suwałkach Sp. z o.o. Jego potencjał nie jest jednak dotychczas w wystarczającym stopniu wykorzystywany. Podejmowane działania będą koncentrowały się na rozwoju wyposażenia laboratoriów badawczo-rozwojowych, w szczególności w zakresie wyłaniającej się specjalizacji lokalnej – ratownictwa medycznego – oraz utworzeniu systemu wsparcia i zachęt do wchodzenia w sieci współpracy instytucji naukowych i przedsiębiorców. Celem podejmowanych działań będzie rozwój innowacyjności Suwałk i całego podregionu suwalskiego.

Cel będzie wdrażany przez następujące kierunki działań:

1.1.1. Rozwój centrum ratownictwa medycznego

Działanie	Podmioty odpowiedzialne	Grupy docelowe	Koszt	Źródła finansowania
Doposażenie i rozwój laboratorium ratownictwa medycznego	Park NT	Służby ratownictwa medycznego, firmy z sektora	1 000 000 zł	Fundusze unijne, instrumenty zwrotne, środki własne
Utworzenie w oparciu o laboratorium ratownictwa medycznego centrum szkoleniowego służb ratowniczych z Polski i innych krajów europejskich	Park NT	Firmy z właściwych sektorów	-	Fundusze unijne, instrumenty zwrotne, środki własne



1.1.2. Wspieranie rozwoju Parku Naukowo-Technologicznego Polska-Wschód

Działanie	Podmioty odpowiedzialne	Grupy docelowe	Koszt	Źródła finansowania
Nawiązanie współpracy z instytucjami badawczo-naukowymi z miast partnerskich	Park NT	Firmy z właściwych sektorów	-	Fundusze unijne, instrumenty zwrotne, środki własne
Poszukiwanie odpowiednich najemców infrastruktury laboratoryjnej PNT	Park NT	Firmy z właściwych sektorów	-	Środki własne
Wypracowanie metod transferu technologii do suwalskich firm	Park NT	Firmy z właściwych sektorów	-	Fundusze unijne, instrumenty zwrotne, środki własne
Nawiązanie współpracy z parkami NT Polski Wschodniej – powołanie stowarzyszenia parków NT Polski Wschodniej	Park NT	Parki NT	-	Fundusze unijne, instrumenty zwrotne, środki własne

Cel operacyjny 1.2.

Poprawa infrastruktury technicznej dla celów gospodarczych

Dostęp do podstawowej infrastruktury technicznej jest warunkiem koniecznym rozwoju działalności gospodarczej. Rozbudowa infrastruktury technicznej powinna obejmować w pierwszej kolejności obszary przemysłowe i tereny przeznaczone pod wielorodzinne budownictwo mieszkaniowe.

Cel będzie wdrażany przez następujące kierunki działań:

1.2.1. Przygotowanie terenów pod inwestycje prywatne

W tym celu władze Miasta przewidują realizację trzech dużych zamierzeń inwestycyjnych: w sąsiedztwie SSSE, Parku NT oraz w strefie przemysłowej „Papiernia”

1. Poprawa dostępności terenów inwestycyjnych w sąsiedztwie SSSE w Suwałkach. Celem głównym projektu będzie rozwój terenów inwestycyjnych w zakresie podniesienia standardu infrastruktury oraz polepszenia dostępności do informacji gospodarczej i technicznej oferowanych terenów inwestycyjnych, które mają istotne oddziaływanie na rozwój przedsiębiorczości w Suwałkach. Projekt obejmowałby uzbrojenie terenów inwestycyjnych o powierzchni ok. 152 ha leżących częściowo w granicach SSSE. W celu nadania im funkcji gospodarczej m.in. uzbrojenie terenu w sieć kanalizacyjno-sanitarną oraz budowę dróg niezbędnych do obsługi komunikacyjnej terenu. Obecnie trwają intensywne prace nad nowym miejscowym planem zagospodarowania przestrzennego, który będzie przewidywał skomunikowanie tych terenów z węzłem trasy





S-61 „Suwałki-Południe”. Grunty na terenie objętym inwestycją znajdują się w posiadaniu osób prywatnych, Miasta Suwałki, Skarbu Państwa oraz SSSE.

Projekt zostanie zrealizowany w partnerstwie z SSSE. Uzupełnieniem projektu będzie kampania promocyjna terenów prowadzona wspólnie z SSSE. Wartość szacunkowa projektu to ok. 49 814 739 zł.

Projekt będzie umożliwiał rozszerzenie granic SSSE o nowe tereny, które są własnością strefy, ale nie leżą w granicach SSSE.

Tabela nr 4 Tereny inwestycyjne w sąsiedztwie SSSE

Etap	Zakres	Kwota w zł
Etap I: Budowa dróg między ul. Brylantową a Wojska Polskiego II wraz z przedłużeniem ul. Brylantowej	Wykonanie jezdni wraz z oświetleniem ulicznym, sieci wodociągowych, sanitarnych i deszczowej, wykup gruntu.	24 455 517
Etap II: Przebudowa ul. Wojska Polskiego II z ulicami przyległymi w Suwałkach	Wykonanie jezdni wraz z oświetleniem ulicznym, sieci wodociągowych, sanitarnych i deszczowej. Ponadto uzbrojenie ulicy Dubowo w sieć kanalizacji sanitarnej i wodociąg RBE, wykup gruntu.	17 036 919
Etap III: Budowa drogi od ul. Wojska Polskiego II do Brylantowej w Suwałkach	Wykonanie jezdni wraz z oświetleniem ulicznym, sieci wodociągowych, sanitarnych i deszczowej, wykup gruntu.	8 172 301
Kampania promocyjna terenów inwestycyjnych	Przeprowadzenie m.in. kampanii telewizyjnej, która będzie obejmować produkcję oraz emisję materiału promocyjnego w TV, następnie kampanii internetowej, wykonanie strony internetowej z wyszukiwarką ofert inwestycyjnych, udział w targach inwestycyjnych, wykonanie materiałów promocyjnych, zamieszczenie reklam i ogłoszeń w czasopiśmie branżowych	150 000

2. Poprawa dostępności terenów inwestycyjnych w sąsiedztwie Parku NT w Suwałkach. Realizacja projektu przyczyni się do wzmocnienia atrakcyjności oferty inwestycyjnej Parku poprzez uzbrojenie terenów inwestycyjnych w sieci kanalizacyjno-sanitarne oraz budowę dróg niezbędnych do obsługi komunikacyjnej terenu. Wzrost liczby kompleksowo uzbrojonych terenów inwestycyjnych przyczyni się do wzrostu inwestycji nie tylko w samych Suwałkach, ale również i w regionie. Projekt będzie obejmował uzbrojenie dwóch terenów o powierzchni ok. 7 ha łącznie zlokalizowanych w bliskim sąsiedztwie PNT PW. Przedmiotowe tereny posiadają miejscowy plan zagospodarowania przestrzennego. Projekt zostanie zrealizowany w partnerstwie z PNT PW. Uzupełnieniem projektu będzie kampania promocyjna terenów prowadzona wspólnie z PNT PW. Wartość projektu to ok. 3 000 000 zł.

Realizacja projektu obejmuje m.in. następujące zadania:

- ▶ Budowa sięgacza ul. Walerego Romana w Suwałkach – w ramach zadania planowane jest wykonanie jezdni wraz z oświetleniem ulicznym, sieci wodociągowych, sanitarnych i deszczowej. Wykup gruntu pod drogę o powierzchni 4 400 m², teren niezbędny wzdłuż ul. W. Romana – 2 100 m².

3. Budowa infrastruktury strefy przemysłowej Papiernia w Suwałkach (III i IV etap).

Miasto Suwałki od kilku lat prowadzi konsekwentne działania inwestycyjne w rejonie strefy przemysłowej „Papiernia” finansowane ze środków unijnych w ramach Programu Współpracy Transgranicznej Litwa-Polska 2007-2013.



W etapie I, realizowanym w okresie sierpień 2009 – październik 2011, dokonano przedłużenia ul. Leśnej do ul. Buczka poprzez budowę jezdni asfaltowej i zatok autobusowych bez chodników wraz z budową kanalizacji sanitarnej, sieci wodociągowej, kanalizacji deszczowej, budowę oświetlenia ulicy. Wybudowano kanalizację sanitarną, sieci wodociągowe oraz kanalizację deszczową w ulicach dojazdowych leżących w kwartale między ul. Leśną i Hubala oraz w ul. Poznańskiej na odcinku od ul. Leśnej do ul. Warszawskiej (na tym odcinku wykonano tylko kanalizację deszczową).

W etapie II wybudowano ulice dojazdowe do ulicy Leśnej w Suwałkach w kwartale między ul. Leśną i Hubala o łącznej długości 749,62 mb. Projekt był realizowany w okresie wrzesień 2012 – luty 2014 r.

W etapie III, który jest realizowany w 2014 roku, zostanie wybudowana ulica Krakowska (od ulicy Leśnej do ulicy Warszawskiej) o długości 542,95 m, szerokości 7 m wraz z robotami sanitarnymi i elektrycznymi.

W etapie IV przewiduje się przebudowę ulicy Hubala, będącej drogą powiatową nr 101255B, oraz ulicy bez nazwy nr 101396B, będącej drogą gminną, wraz z przebudową sieci kanalizacyjno-sanitarnych.

Realizacja projektu przyczyni się do wzmocnienia atrakcyjności oferty inwestycyjnej poprzez uzbrojenie terenów inwestycyjnych w sieci kanalizacyjno-sanitarne oraz budowę dróg niezbędnych do obsługi komunikacyjnej terenu.

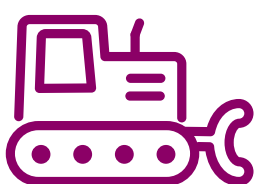
Szacowana wartość projektu obejmującego III i IV etap to 6 821 262 zł.

4. Przebudowa ul. Buczka od ul. Leśnej do granic administracyjnych miasta Suwałki w ciągu drogi wojewódzkiej nr 655

Realizacja przedmiotowego projektu dot. przebudowy ul. Buczka od ul. Leśnej do granic administracyjnych Suwałk w ciągu drogi wojewódzkiej nr 655. Przedsięwzięcie poprawi jakość obsługi komunikacyjnej miasta poprzez połączenie z infrastrukturą TEN-T i skróci czas przejazdu przez Suwałki.

Projekt będzie szczególnie korzystny dla przedsiębiorców, gdyż poprawi skomunikowanie terenów przemysłowych SSSE oraz lotniska lokalnego, bazy Centrum Pogotowia Ratunkowego, znajdujących się w południowej części miasta, z węzłem S-61 „Suwałki –Południe” oraz drogą krajową nr 65, która w chwili obecnej jest przebudowywana ze środków Programu LT-PL-RU.

Działanie	Podmioty odpowiedzialne	Grupy docelowe	Koszt	Źródła finansowania
Tereny inwestycyjne w sąsiedztwie SSSE	Miasto Suwałki, PWiK	Przedsiębiorcy	49 800 000 zł	Fundusze unijne, środki własne
Tereny inwestycyjne w sąsiedztwie PNT	Miasto Suwałki, PWiK	Przedsiębiorcy	3 000 000 zł	Fundusze unijne, środki własne
Tereny inwestycyjne w strefie „Papiernia” (III i IV etap)	Miasto Suwałki, PWiK	Przedsiębiorcy	6 820 000 zł	Fundusze unijne, środki własne
Przebudowa ul. Buczka od ul. Leśnej do granic administracyjnych miasta Suwałki w ciągu drogi wojewódzkiej nr 655.	Miasto Suwałki	Mieszkańcy miasta, regionu, przedsiębiorcy, turyści	12 000 000 zł	Fundusze unijne, środki własne





1.2.2. Prowadzenie przyjaznej dla przedsiębiorców polityki zarządzania gruntami należącymi do miasta

W chwili obecnej na terenie Suwałk 257 osób prowadzących działalność gospodarczą posiada w użytkowaniu wieczystym grunty Gminy Miasta Suwałki o łącznej powierzchni 21,239 ha. Suma opłat rocznych z tytułu użytkowania wieczystego w roku 2014 wyniesie 362 589,02 zł¹⁰.

W celu ułatwienia przedsiębiorcom nabywania na własność gruntów użytkowanych przez nich na podstawie prawa użytkowania wieczystego nieruchomości władze Miasta przewidują wprowadzenie bonifikaty od opłaty z tytułu przekształcenia tego prawa na własność. Uprawniony do uzyskania bonifikaty będzie przedsiębiorca, który dokona jednorazowej wpłaty należności z tytułu przekształcenia prawa użytkownika wieczystego we własność. Działanie to zostanie uruchomione w 2014 r. Wysokość bonifikaty zostanie określona w uchwale Rady Miejskiej w Suwałkach.

Przewiduje się, że możliwość uzyskania bonifikaty będzie obowiązywać przez okres 3 lat od podjęcia uchwały w tej sprawie przez Radę Miejską w Suwałkach.

Cel operacyjny 1.3. Wzrost znaczenia przemysłów kreatywnych w rozwoju gospodarczym¹¹

Zgodnie ze strategią jednym z atutów Suwałk jest historia miasta, które było zamieszkiwane przez przedstawicieli wielu narodowości i wielu wyznań. Wielokulturowość stanowi o odrębności Suwałk i Suwalszczyzny, będąc inspiracją dla artystów i twórców pochodzących z tego obszaru.

Bogactwo kulturowe Suwalszczyzny może stać się podstawą do rozwoju przedsiębiorczości wykorzystującej ten potencjał. Strategia rozwoju miasta stwierdza wprost: „Suwałki dysponują potencjałem do rozwoju przemysłów kreatywnych w oparciu o działalność kulturową licznych środowisk artystycznych oraz bogate tradycje regionu Suwalszczyzny. Wymaga on jednak znacznego wsparcia, tak by działania pojedynczych podmiotów służyły budowie znaczenia sektora w całej strukturze gospodarczej Miasta”.

Cel będzie wdrażany przez następujące kierunki działań:

1.3.1. Sieć współpracy między podmiotami sektora kreatywnego

Jedną z koncepcji, rozwijającą znaczenie przemysłów kreatywnych w mieście, jest **stworzenie sieci współpracy między podmiotami sektora kreatywnego**, twórcami i artystami z jednej strony i przedstawicielami przemysłów kreatywnych, grafikami, osobami zajmującymi się sztuką użytkową.

W tym celu przewiduje się zapoczątkowanie tej współpracy poprzez zorganizowanie **konferencji** dla przedstawicieli tego sektora a następnie, w przypadku zainteresowania ze strony środowiska, **prowadzenie warsztatów i szkoleń** dla przedstawicieli sektora kreatywnego z zakresu marketingu, sprzedaży, przedsiębiorczości, prowadzących działalność gospodarczą lub zamierza-

¹⁰ Kwota ta obejmuje wyłącznie opłaty z tytułu użytkowania wieczystego od przedsiębiorców. Całkowita wartość opłat z tytułu użytkowania wieczystego nieruchomości na gruntach Miasta Suwałki z sektora mieszkaniowego oraz przedsiębiorców w 2014 r. wyniesie 1 593 018,04 zł.

¹¹ Na podstawie badania poświęconego ekonomicznemu wymiarowi sektora kultury w Europie przeprowadzonego na zlecenie Dyrekcji Generalnej ds. Edukacji i Kultury KE wprowadzono podział na: sektor kultury (tradycyjne dziedziny sztuki i kultury, które nie są wykorzystywane w celach biznesowych) i sektor kreatywny (przemysły i działania, które używają kultury do wytwarzania produktów, także biznesowych).



jących podjąć działalność gospodarczą. Do współpracy należy zaprosić podmioty z całego regionu Polski północno-wschodniej.

W dalszej kolejności przewiduje się wypromowanie jednej, **cyklicznej imprezy dla przedstawicieli sektora kreatywnego** z obszaru Polski północno-wschodniej, jak również innych obszarów kraju. Założeniem tego wydarzenia będzie stworzenie platformy współpracy oraz wymiany doświadczeń w środowisku.

W przypadku zainteresowania ze strony podmiotów działających w obszarze kreatywności przewiduje się **powołanie Północno-Wschodniego Klastra Kreatywności**¹². Biorąc pod uwagę szczególnie potencjał kulturowy Suwalszczyzny, Suwałki mają szansę stać się centrum przemysłów kreatywnych w tej części kraju i jednym z liderów w Polsce.

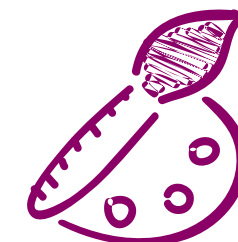
Suwałki i Suwalszczyzna poprzez dobrze rozwiniętą sieć usług publicznych oraz piękną naturę mogą stać się doskonałym miejscem do życia i pracy dla osób z sektora kreatywnego, których znaczna część prowadzi działalność gospodarczą za pomocą Internetu.

Niewątpliwym atutem Suwałk pozwalającym myśleć o tworzeniu i rozwoju tego typu inicjatywy, oprócz środowiska twórców, potencjału kulturowego pogranicza oraz rozwijających się firm z branży IT, jest baza Suwalskiego Ośrodka Kultury oraz Państwowej Szkoły Muzycznej I i II stopnia, w oparciu o które można integrować przedstawicieli przemysłów kreatywnych na Suwalszczyźnie i generować korzyści ekonomiczne.

Jednocześnie przedstawiciele sektora kreatywnego będą mogli uzyskać wsparcie ze strony Parku NT w kwestiach praktycznych związanych z prowadzeniem działalności gospodarczej, w zarządzaniu prawami własności intelektualnej, ochrony patentowej oraz nawiązaniu kontaktów z przedstawicielami biznesu potencjalnie zainteresowanymi ich usługami.

Działanie	Podmioty odpowiedzialne	Grupy docelowe	Koszt	Źródła finansowania
Konferencja dla przedstawicieli sektora kreatywnego	PNT, SOK, RFZ, KTZ	Przedstawiciele sektora kreatywnego, przedsiębiorcy, NGO	25 000 zł.	Fundusze unijne, środki własne
Szkolenia i warsztaty dla przedstawicieli sektora kreatywnego	PNT, SOK, RFZ, KTZ	Przedstawiciele sektora kreatywnego, przedsiębiorcy, NGO	b.d.	Fundusze unijne, środki własne
Cykliczne wydarzenie dla przedstawicieli sektora kreatywnego z regionu	PNT, SOK, RFZ, KTZ	Przedstawiciele sektora kreatywnego, przedsiębiorcy, NGO	b.d.	Fundusze unijne, środki własne
Powołanie Północno-Wschodniego Klastra Kreatywności	PNT, SOK, RFZ, KTZ	Przedstawiciele sektora kreatywnego, przedsiębiorcy, NGO	b.d.	Fundusze unijne, środki własne
Wsparcie ze strony Parku NT dla przedstawicieli sektora kreatywnego	PNT, UM	Przedstawiciele sektora kreatywnego, przedsiębiorcy, NGO	b.d.	Fundusze unijne, środki własne

¹² Zauważalne są inicjatywy mające na celu zrzeszanie przedstawicieli branży kreatywnej w Polsce, np. szczyteńskie firmy zajmujące się reklamą, multimediami, grafiką, filmem i Internetem w czerwcu 2012 roku w ramach Północnej Izby Gospodarczej stworzyły klastę reklamową. W 2013 r. w Gliwicach powstał Klastr Przemysłów Kreatywnych „Made in Śląsk”, do którego zgłosiło się ponad 20 firm z Gliwic i okolic zajmujących się projektowaniem graficznym i użytkowym, produkcją wideo, dźwięku i wydarzeń, architekturą, mediami. Klasy przemysłów kreatywnych działają ponadto w takich ośrodkach jak: Cieszyń („Śląski Klastr Dizajnu”), Bielsko-Biała (Klastr Kreatywny „Lokomotywa Kultury”), Elbląg (Klastr Biznesu Kultury BizArt), Wrocław (Klastr Creativo), Kraków (Digital Entertainment Cluster, Klastr Przemysłów Kultury i Czasu Wolnego INRET, Krakowska Strefa Dizajnu), Nowy Sącz (Klastr Multimediiów i Systemów Informacyjnych MultiKlastr), Warszawa (Creative Communication Cluster), Kielce (Klastr LabDesign), Łódź (Media Klastr).





1.3.2. Stworzenie funduszu i wsparcie komercjalizacji produktów w sektorze kreatywnym

W zależności od stopnia zaawansowania inicjatywy dotyczącej przemysłów kreatywnych w dalszej kolejności należy rozważyć **stworzenie funduszu**, współfinansującego procedurę zdobycia ochrony praw autorskich produktów i utworów artystycznych, **wsparcie komercjalizacji** produktów w sektorze kreatywnym. Przy czym działania te powinny być prowadzone przez zainteresowane podmioty, np. z III sektora przy wsparciu merytorycznym i organizacyjnym ze strony Miasta Suwałki.

Działanie	Podmioty odpowiedzialne	Grupy docelowe	Koszt	Źródła finansowania
Stworzenie funduszu, współfinansującego procedurę zdobycia ochrony praw autorskich produktów i utworów artystycznych	Zainteresowane NGO, Miasto Suwałki, PNT	Przedstawiciele sektora kreatywnego, przedsiębiorcy, NGO	b.d.	Fundusze unijne, środki własne partnera
Wsparcie komercjalizacji produktów w sektorze kreatywnym	Zainteresowane NGO, Miasto Suwałki, PNT	Przedstawiciele sektora kreatywnego, przedsiębiorcy, NGO	b.d.	Fundusze unijne, środki własne partnera

Cel operacyjny 1.4. Wzrost przedsiębiorczości

Dla rozwoju społeczno-gospodarczego Suwałk, poza obecnością dużych przedsiębiorstw, istotne znaczenie ma pobudzenie lokalnej przedsiębiorczości. W Suwałkach istnieje dosyć dobrze rozwinięta infrastruktura i instytucje wspierające przedsiębiorczość, dlatego działania samorządu lokalnego powinny w głównej mierze skupić się na tworzeniu dobrego klimatu dla przedsiębiorców oraz wspieraniu przygotowania i wdrożenia zintegrowanej oferty usług biznesowych przy wykorzystaniu potencjału obecnej infrastruktury.

Cel będzie wdrażany przez następujące kierunki działań:

1.4.1. System zachęt i ulg podatkowych dla przedsiębiorców

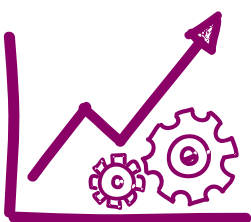
1.4.1.1. Pomoc de minimis

Miasto będzie kontynuować zwolnienia podatkowe w podatku od nieruchomości dla przedsiębiorców prowadzących działalność gospodarczą na terenie miasta pod warunkiem zrealizowania na terenie miasta inwestycji początkowej (budowa, odbudowa, rozbudowa, nadbudowa budynków i budowli lub ich części) oraz zatrudnienia określonej liczby osób.

W poprzednich latach wsparcie przedsiębiorców za pomocą tego instrumentu prezentowało się w następujący sposób:

Tabela nr 5 Pomoc de minimis w Suwałkach w latach 2012-2014

Lata	Liczba podmiotów	Wartość
2012	3	171 069,00 zł
2013	8	560 477,00 zł
2014	10	823 672,00 zł



1.4.1.2 Gospodarka lokalami użytkowymi

Celem gospodarki lokalami użytkowymi będzie preferowanie rozwoju określonego profilu przedsiębiorczości pożądanego w poszczególnych częściach miasta. W szczególności preferencje będą dotyczyć rejonu placu Marii Konopnickiej, położonego w centralnej części Suwałk, wokół którego koncentruje się całe życie miasta. W przeszłości plac Marii Konopnickiej był placem targowym w całości wyłożonym brukiem, a w części zabudowany drewnianymi stoiskami. Było to jedno z najważniejszych miejsc handlowych w Suwałkach. Po II wojnie światowej, w latach 60-tych. XX wieku, bruk usunięto i urządzono tu wypoczynkowy skwer miejski. Z biegiem lat infrastruktura i teren wokół placu uległy widocznemu zniszczeniu. Dlatego też władze Miasta podjęły działania w kierunku rewaloryzacji i kompleksowego zagospodarowania placu Marii Konopnickiej w celu stworzenia atrakcyjnej miejskiej tkanki w sercu Suwałk, tętniącej życiem mieszkańców i turystów.

Oprócz walorów turystycznych i rekreacyjnych inwestycje przeprowadzone na placu mają przyczynić się do wzrostu atrakcyjności tego obszaru miasta. Założeniem działań inwestycyjnych jest stworzenie dogodnych warunków dla rozwoju podmiotów gospodarczych, zwłaszcza w dziedzinie turystyki i rekreacji poprzez utworzenie atrakcyjnego miejsca przeznaczonego pod lokalizację działalności gastronomicznej i restauracyjnej.

W celu właściwego wykorzystania potencjału placu Marii Konopnickiej jako centralnego punktu miasta przewiduje się ogłaszanie przetargów na lokale stanowiące własność Gminy Miasta Suwałki dla przedsiębiorców z branży gastronomicznej, restauratorów jak również innych działalności gospodarczych związanych z funkcją placu.

Dodatkowo restauratorzy będą mogli liczyć na **preferencyjne stawki opłat za zajęcie pasa drogowego oraz placu** na potrzeby ogródków kawiarnianych. System preferencji ma doprowadzić do właściwego ukształtowania struktury usługowej wokół placu tak, aby miejsce to tętniło życiem i przyciągało mieszkańców i turystów. Stawki te ustalono na minimalnym poziomie 0,20 zł/m²/dzień, tj. znacząco niższym niż w innych miastach województwa.

Działanie to będzie częścią szerszej polityki władz Miasta dotyczącej gospodarki lokalami użytkowymi, w ramach której część lokali będzie wystawiona na wynajem pod prowadzenie konkretnej działalności gospodarczej. Oferta dla przedsiębiorców będzie odpowiednio nagłośniona. Wszelkie informacje nt. temat będą zawarte m.in. w ogłoszeniach ZBM.

1.4.1.3. Obniżki czynszów dla podmiotów wynajmujących lokale przy remontowanych ulicach i placach.

Dodatkowym instrumentem wsparcia przedsiębiorców oraz właściwego wykorzystania atutów płynących z atrakcyjnych, odnowionych przestrzeni miejskich będą **obniżki czynszów dla podmiotów, prowadzących działalność przy remontowanych ulicach**, jako rekompensatę za utrudnienia spowodowane przez prace remontowe, w lokalach stanowiących własność miasta Suwałki.

W tym celu przewiduje się wprowadzenie 50% obniżek czynszów w poszczególnych lokalizacjach na czas remontów ulic.

Szczegółowe warunki wprowadzania obniżek czynszów określi uchwała Rady Miejskiej w Suwałkach.





1.4.1.4. Systematyczne podnoszenie warunków funkcjonowania targowisk przy ul. Sejneńskiej i Bakalarzewskiej.

Władze Miasta, za pośrednictwem spółki Targowiska Miejskie Sp. z o.o., mając na uwadze potrzeby klientów i kupców, od 3 lat prowadzą intensywne działania inwestycyjne na terenie suwałskich targowisk zlokalizowanych przy ul. Sejneńskiej i Bakalarzewskiej.

W poprzednich latach wykonano m.in. uporządkowanie i ogrodzenie terenu, przestrzenie parkingowe przy ul. Sejneńskiej oraz ogrodzenie i oświetlenie targowiska przy ul. Bakalarzewskiej.

Planowane są następujące działania inwestycyjne:

- ▶ Modernizacja hali mięsnej przy ul. Sejneńskiej – rozbudowa istniejącej hali mięsnej zostanie zrealizowana w dwóch etapach. W 2014 r. nastąpi modernizacja i rozbudowa istniejącego budynku, w wyniku której na potrzeby handlowców zostanie udostępnione ok. 700 m² pow. użytkowej. W II etapie, którego realizacja jest przewidywana na rok 2015, budynek hali zostanie rozbudowany o kolejne 200 m² powierzchni użytkowej;
- ▶ Modernizacja hali targowej – po ukończeniu prac związanych z rozbudową hali mięsnej przewiduje się modernizację hali targowej, do której będzie przeniesiony handel produktami spożywczymi;
- ▶ Utwardzenie nawierzchni placu targowego na targowisku przy ul. Bakalarzewskiej – dokończenie działań inwestycyjnych rozpoczętych w 2013 r. dotyczących utwardzenia terenu całego targowiska i sukcesywne wyłożenie terenu kostką brukową.

Jednocześnie w związku z poczynionymi i planowanymi inwestycjami związanymi z modernizacją targowiska przy ul. Sejneńskiej realizowanymi przez spółkę Targowiska Miejskie Sp. z o.o. oraz w celu zapewnienia stabilizacji handlowcom prowadzącym działalność gospodarczą na terenie targowiska miejskiego **wydzierżawiono spółce teren targowiska przy ul. Sejneńskiej na 10 lat**. Dzięki temu spółka ma obecnie możliwość zawierania z handlowcami umów dzierżawy i najmu z terminem do dnia 31.12.2023 r., co daje handlowcom poczucie bezpieczeństwa i stabilizacji oraz otwiera drogę do podejmowania przez nich działań inwestycyjnych podnoszących estetykę targowiska.

Tabela działań w ramach celu operacyjnego 1.4 Wzrost przedsiębiorczości

Działanie	Podmioty odpowiedzialne	Grupy docelowe	Koszt	Źródła finansowania
Kontynuacja wsparcia przedsiębiorców w ramach pomocy de minimis	Miasto Suwałki, FN, RFZ	Przedsiębiorcy	ok. 500 000 zł/rok	Środki własne
Preferencyjne stawki czynszowe dla branży gastronomicznej wokół placu Marii Konopnickiej	Miasto Suwałki, ZBM	Przedsiębiorcy	b.d.	Środki własne
Preferencyjne stawki opłat za zajęcie pasa drogowego	Miasto Suwałki, ZDiZ	Przedsiębiorcy	-	Środki własne



Działanie	Podmioty odpowiedzialne	Grupy docelowe	Koszt	Źródła finansowania
Obniżki czynszów dla najemców powierzchni przy remontowanych przestrzeniach miejskich	Miasto Suwałki, ZBM	Przedsiębiorcy	w zależności od prowadzonych prac remontowych	Środki własne
Podnoszenie warunków funkcjonowania targowisk przy ul. Sejneńskiej i Bakalarzewskiej	Miasto Suwałki, Targowiska Miejskie Sp. z o.o.	Przedsiębiorcy, mieszkańcy Suwałk	hala mięsna I etap (2 163 000 zł netto); hala mięsna II etap (981 000 zł netto)	Środki własne

1.4.2. Park NT centrum usług dla biznesu

Jednym z instrumentów realizacji polityki władz Miasta zmierzającej w kierunku wzrostu przedsiębiorczości jest **infrastruktura i zaplecze Parku NT**.

W ramach projektu „Budowa i uruchamianie nowych obiektów Parku Naukowo-Technologicznego Polska-Wschód w Suwałkach”, współfinansowanego ze środków Unii Europejskiej w ramach Programu Operacyjnego Rozwój Polski Wschodniej 2007-2013 (całkowita szacunkowa wartość projektu – 66 733 999,99 zł, wartość dofinansowania: 49 230 000,00 zł, co stanowi 90% całkowitych kosztów kwalifikowalnych), w końcu 2012 roku powstał kompleks obiektów Parku, które składają się z: Inkubatora Technologicznego, zespołu laboratoriów: Laboratorium Badania Produktu Chemicznego, Laboratorium Medycznego, Laboratorium – Energii Odnawialnej i Laboratorium Multimedialnego, Hali Procesów Logistyczno-Produkcyjnych i Centrum Konferencyjnego.

Celem strategicznym Parku jest stworzenie w Suwałkach atrakcyjnego miejsca wzajemnych powiązań pomiędzy nauką a biznesem, umożliwiającego transfer technologii i prowadzenie innowacyjnych form działalności gospodarczej i inwestowania.

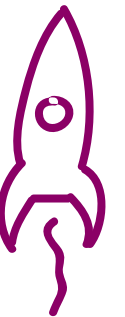
Pomimo faktu, że zgodnie z danymi statystycznymi przytoczonymi w części diagnostycznej programu, Suwałki nie odbiegają liczbą podmiotów gospodarczych na 1000 mieszkańców od średniej dla Polski oraz grupy kontrolnej, a wyprzedzają znacznie średnią w województwie podlaskim, niezbędne jest podniesienie innowacyjności gospodarki miasta, która tradycyjnie jest kojarzona z branżami uznawanymi za mniej zaawansowane technologicznie.

Oferta Parku NT dla przedsiębiorców będzie obejmowała usługi wzajemnie się uzupełniające. Wachlarz usług będzie tworzony w oparciu o stałą współpracę z przedsiębiorcami tak, aby tworzyć instrumenty odpowiadające na zmieniające się potrzeby lokalnej gospodarki. Jednocześnie infrastruktura laboratoryjna Parku NT ma przyczynić się do podniesienia innowacyjności gospodarki lokalnej.

Przewiduje się wdrożenie dopasowanych do potrzeb klienta instrumentów finansowych, usług doradczych, informacyjnych oraz szkoleniowych, zwłaszcza w inkubatorze przedsiębiorczości, gdzie specjalna oferta będzie uruchomiona dla młodych przedsiębiorców.

1.4.2.1. Fundusz załączkowy

Elementem polityki władz miasta, zmierzającej w kierunku podniesienia innowacyjności gospodarki miasta, ma być uruchomienie w Parku NT funduszu kapitałowego wspierającego firmy





realizujące przedsięwzięcia podwyższonego ryzyka. W związku z powyższym konieczne jest stworzenie przedsiębiorcom warunków na wsparcie innowacyjnych przedsięwzięć poprzez utworzenie w Parku NT funduszu typu seed capital (tzw. „funduszu załączkowego”/„funduszu zasiewowego”). Kapitał załączkowy oznacza finansowanie przekazywane na wczesnym etapie rozwoju dla przedsięwzięć wysoce innowacyjnych, którym towarzyszy ryzyko wykluczające lub ograniczające możliwość ich sfinansowania za pomocą klasycznych instrumentów oferowanych przez sektor bankowy czy fundusze pożyczkowe.

Korzystając ze środków dostępnych w nowej perspektywie finansowej na wsparcie dla nowo powstałych firm, przewiduje się utworzenie w Parku Naukowo-Technologicznym **funduszu załączkowego**. Warunkiem uzyskania wsparcia z takiego funduszu będzie złożenie wniosku o objęcie wsparciem wraz z gotowym biznesplanem. Ostateczną decyzję o przyjęciu wniosku będzie podejmować Rada Nadzorcza Parku NT po wcześniejszym zaopiniowaniu przez Radę Programową Parku NT.

Celem funduszu będzie wzrost wartości spółek, w które zainwestowane zostały środki. Dlatego też przez cały okres inwestowania funduszu w nowo powstałą spółkę przedstawiciel Parku NT stanie się członkiem rady nadzorczej spółki po to, aby móc nadzorować jej działalność i analizować wyniki finansowe.

Ze strony Parku NT, jako udziałowca nowych spółek, przedsiębiorcy uzyskujący finansowanie początkowe będą mogli oczekiwać wsparcia w zakresie doradztwa, otrzymać rekomendacje i kontakty, wsparcie w zakresie poszukiwania kapitału z innych źródeł finansowania. Przewiduje się, że Park NT będzie udziałowcem spółek przez okres 5-10 lat, w zależności od rodzaju działalności i założeń biznesplanu.

Działanie	Podmioty odpowiedzialne	Grupy docelowe	Koszt	Źródła finansowania
Utworzenie w Parku Naukowo-Technologicznym funduszu załączkowego	Park NT	Przedsiębiorcy	10 000 000 zł	Fundusze unijne, środki własne Parku NT

1.4.2.2. Usługi dla biznesu

Oprócz instrumentów finansowych skierowanych do przedsiębiorców innowacyjnych Park będzie stanowił **ośrodek usług skierowanych do biznesu**. Będą to usługi:

- ▶ **doradcze:** kwestie prawno-administracyjne, możliwości pozyskania środków zewnętrznych (funduszy unijnych, instrumentów zwrotnych), zarządzania i zasobów ludzkich;
- ▶ **uczestnictwo w sieciach współpracy podmiotów wspierających przedsiębiorczość** – zamierzeniem władz Parku NT jest udział w inicjatywach promujących przedsiębiorców z regionu za granicą w ramach projektów z udziałem uczelni, fundacji rozwoju, instytucji otoczenia biznesu, dofinansowanych ze środków UE.

Planowane jest przyłączenie Parku do międzynarodowej sieci współpracy Enterprise Europe Network świadczącej usługi dla sektora MŚP w obszarze współpracy międzynarodowej, poszukiwania partnerów gospodarczych i technologicznych oraz usług informacyjnych.

Podczas spotkań kooperacyjnych i imprez typu brokerage organizowanych przez sieć Enterprise Europe Network przewiduje się prowadzenie promocji lokatorów Parku NT;

- ▶ **usługi szkoleniowe, konferencyjne.**



Oprócz usług doradczych i szkoleniowych Park NT zapewni:

- ▶ dostęp do powierzchni biurowej, laboratoryjnej oraz hal produkcyjnych;
- ▶ obsługę biurową;
- ▶ doradztwo prawne;
- ▶ dostęp do Internetu;
- ▶ dostęp do infrastruktury konferencyjnej i zaplecza socjalnego;
- ▶ dostęp do powierzchni serwerowej.

Park NT będzie również zapewniał usługę wirtualnego biura, która będzie oferowała możliwość korzystania z adresu PNT jako adresu korespondencyjnego.

Działanie	Podmioty odpowiedzialne	Grupy docelowe	Koszt	Źródła finansowania
Park jako ośrodek usług skierowanych do biznesu (doradcze, szkoleniowe, lokalowe, prawne, techniczne)	Park NT	Przedsiębiorcy	-	Fundusze unijne, środki własne Parku NT
Uczestnictwo w sieciach współpracy podmiotów wspierających przedsiębiorczość	Park NT	Przedsiębiorcy	-	Fundusze unijne, środki własne Parku NT
Promocja lokatorów Parków podczas spotkań kooperacyjnych i imprez typu brokerage organizowanych przez sieć Enterprise Europe Network	Park NT	Przedsiębiorcy, lokatorzy parku	w zależności od budżetu projektu	Fundusze unijne, środki własne Parku NT, opłaty od firm
Wirtualne biuro	Park NT	Przedsiębiorcy	-	Fundusze unijne, środki własne Parku NT

1.4.2.3. Promocja oferty Parku NT

W chwili obecnej w Polsce działa 68 parków naukowo-technologicznych oraz parków przemysłowych posiadających bardzo zróżnicowane potencjały i możliwości rozwojowe. Każdy z parków posiada indywidualny charakter, wynikający z regionalnych uwarunkowań oraz dostępnych potencjałów rozwojowych¹³.

Jedną ze strategii rozwojowych Parków NT w Polsce i w Europie jest strategia bazująca na infrastrukturze, która zakłada, że punktem wyjścia dla utworzenia parku jest inwestycja w nieruchomości, ich modernizacja i rozwój, **a następnie intensywne promocje** w celu przyciągnięcia

¹³ Woj. podlaskie – 4 parki, warmińsko-mazurskie – 2, mazowieckie – 1, lubelskie – 4, podkarpackie – 3, świętokrzyskie – 1, małopolskie – 5, pomorskie – 3, kujawsko-pomorskie – 7, łódzkie – 4, śląskie – 15, zachodniopomorskie – 6, wielkopolskie – 6, opolskie – 2, dolnośląskie – 4, lubuskie – 1 (za stroną: http://www.paiz.gov.pl/strefa_inwestora/parki_przemyslowne_i_tehnologiczne#).





inwestorów¹⁴. Strategią tą podąża suwalski Park NT, który dysponuje już niezbędną infrastrukturą i wyposażeniem do przyjmowania kolejnych najemców. W chwili obecnej szczególnie istotne będzie podjęcie intensywnych i **kompleksowych działań promocyjnych**, które przyczynią się do podniesienia rozpoznawalności oferty Parku w kraju i za granicą.

Wśród działań promocyjnych szczególnie istotne będą działania prowadzone na następujących poziomach:

- ▶ **Nagłośnienie oferty Parku wśród uczniów suwalskich szkół** ponadgimnazjalnych i studentów szkół wyższych, przyszłych potencjalnych najemców infrastruktury pozostającej w dyspozycji Parku NT;
- ▶ **Udział w targach i wydarzeniach branżowych** (np. targi CEBIT w Hanowerze);
- ▶ **Promocja poprzez stronę www**;
- ▶ **Promocja zorientowana na rozwój turystyki kongresowej** (udział w targach, promocja bezpośrednia wśród przedstawicieli samorządów zawodowych etc.);
- ▶ **Przygotowanie i przeprowadzenie kampanii promującej potencjał Parku** w zakresie: możliwości współpracy z MŚP, usług kierowanych do grup docelowych, możliwości laboratoriów.

Aktywna promocja ma służyć realizacji optymalnego scenariusza rozwojowego Parku NT, w którym następuje koncentracja na budowie kolejnych funkcji „parkowych”, tj. inkubacji, przyspieszaniu rozwoju przedsięwzięć innowacyjnych oraz szeroko pojętych usług dla biznesu. Istotnym zagrożeniem dla realizacji takiego scenariusza będzie sprowadzenie Parku do roli parku biznesu nieróżniącego się niczym od wielu funkcjonujących prywatnych inicjatyw tego typu, skupiającego się na usługach biurowych i wynajmie powierzchni biurowej i produkcyjnej¹⁵.

Działanie	Podmioty odpowiedzialne	Grupy docelowe	Koszt	Źródła finansowania
Nagłośnienie oferty Parku wśród uczniów	Park NT	Potencjalni przyszli przedsiębiorcy	-	Fundusze unijne, środki własne Parku NT
Udział w targach i wydarzeniach branżowych	Park NT	Przedsiębiorcy	40 000 zł/rok*	Fundusze unijne, środki własne Parku NT
Promocja poprzez stronę www	Park NT	Przedsiębiorcy	-	Fundusze unijne, środki własne Parku NT
Promocja oferty kongresowej	Park NT	Przedsiębiorcy	-	Fundusze unijne, środki własne Parku NT
Przygotowanie i przeprowadzenie kampanii promującej potencjał Parku w zakresie: możliwości współpracy z MŚP, usług kierowanych do grup docelowych, możliwości laboratoriów	Park NT	Firmy z właściwych sektorów; ośrodki badań, uczelnie, instytuty badawcze	-	Fundusze unijne, instrumenty zwrotne, środki własne

* Szacunkowy koszt udziału w dwóch imprezach targowych rocznie na terenie Polski.

14 Za: „Analiza Stanu i Kierunków Rozwoju Parków Naukowo Technologicznych, Inkubatorów Technologicznych i Centrów Transferu Technologii w Polsce”, Instytut Badań nad Gospodarką Rynkową na zlecenie PARP, Warszawa 2005 r.

15 Za: j. w.



1.4.3. Kształtowanie postaw przedsiębiorczych

Oprócz różnego rodzaju działań skierowanych bezpośrednio do biznesu władze miasta zamierzają **wspierać rozwój programów edukacyjnych dotyczących kształtowania postaw przedsiębiorczych**.

Zgodnie ze stwierdzeniem autorów „Strategii Rozwoju Kapitału Ludzkiego do roku 2020” (Ministerstwo Pracy i Polityki Społecznej, Warszawa, czerwiec 2013 r.): „W dyskusjach o roli edukacji (kształcenia i szkolenia) w społeczeństwie należy pamiętać, że oprócz zdolności adaptacji do zmieniających się warunków na rynku pracy albo uzyskania i zachowania zatrudnienia, ważnym efektem edukacji powinna być zdolność zmieniania tych warunków (innowacyjności). Edukacja nie służy tylko wypełnianiu miejsc pracy, **ale też ich tworzeniu**. Szczególnie istotne jest tu pobudzanie **kreatywności**, w tym **własnej przedsiębiorczości** jako cech przewyższających same zdolności adaptacyjne”¹⁶.

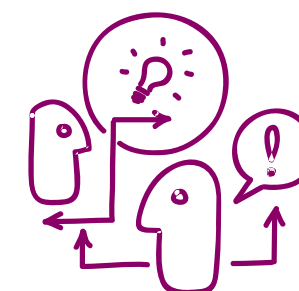
Głównym celem kształtowania postaw przedsiębiorczych nie jest nabycie wiedzy na temat tego, jak prowadzić własną firmę, ale takie stymulowanie rozwoju, aby wykształcić w młodych ludziach skłonność do niezależnego myślenia, innowacyjności, podejmowania ryzyka, umiejętność pracy w grupie etc.

Dlatego też strategia rozwoju miasta podnosi konieczność wdrożenia edukacji przedsiębiorczości **rozumianej jako nauka kreatywności**, już od pierwszych lat nauki przedszkolnej i szkolnej, co w konsekwencji pozwoli ukształtować w mieszkańcach Suwałk przekonanie o wpływie na rozwój własny, zwiększy poziom inwencji i skłonność do zmiany otoczenia zewnętrznego.

W tym celu zakłada się wprowadzenie następujących elementów do realizowanych programów edukacyjnych w przedszkolach i szkołach, dla których organem prowadzącym jest Miasto Suwałki:

- ▶ **promowanie postaw innowacyjnych** – poprzez wizyty studyjne w podmiotach stosujących innowacje, spotkania z przedsiębiorcami, naukowcami, wynalazcami;
- ▶ **wprowadzanie do programów elementów kładących nacisk na kreatywność**, naukę pracy w zespole, nacisk na zastosowanie teorii w praktyce;
- ▶ **wykorzystanie potencjału Parku NT do nauki kreatywności dzieci i młodzieży** – Park NT będzie ośrodkiem wsparcia nauki kreatywności w suwalskich szkołach i przedszkolach poprzez wprowadzenie szerokiej oferty zajęć pozaszkolnych, dodatkowych, rozwijających zdolność do nieszablonowego myślenia, umiejętności pracy w zespole, postaw proinnowacyjnych w różnych dziedzinach życia. Atrakcyjna oferta Parku NT skierowana do mieszkańców miasta przyczyni się do zwiększenia świadomości wśród mieszkańców nt. specyfiki działania tej instytucji;
- ▶ **nawiązanie współpracy z Centrum Nauki Kopernik** – CNK jest wiodącą jednostką w Polsce prowadzącą edukację dzieci i młodzieży w celu rozwoju kreatywności i samodzielnego myślenia. CNK prowadzi ogólnopolski projekt „Klub Młodego Odkrywcy” w ramach którego uczniowie pod kierunkiem nauczycieli przeprowadzają eksperymenty i badania naukowe. Kluby działają na terenie całego kraju i mogą korzystać z bazy sprawdzonych scenariuszy warsztatów naukowych, wymieniać się pomysłami. W chwili obecnej w Polsce działa 230 takich klubów i 10 za granicą;
- ▶ **organizacja konkursów dla programistów w Parku NT** – założeniem konkursu będzie rozwiązanie zadania informatycznego przez zespoły programistów pracujące w tym samym

16 „Strategia Rozwoju Kapitału Ludzkiego do roku 2020” (Ministerstwo Pracy i Polityki Społecznej, Warszawa, czerwiec 2013 r.), s. 43.





czasie w innych Parkach NT, uczelniach, ośrodkach naukowych. Działanie będzie prowadzone we współpracy z partnerami z regionu i kraju z nagrodami pieniężnymi i rzeczowymi ufundowanymi przez władze miast, spółki, uczelnie, etc. Celem konkursu będzie nauka nowych technologii, pracy w zespole i pod presją czasu, promocja kreatywności, wyłonienie najlepszych jednostek;

- ▶ **dokształcanie nauczycieli** – w kierunku rozwoju kompetencji pozwalających na wprowadzenie do metodyki nauczania elementów kreatywności;
- ▶ **inwestycje w pracownie nauki przedmiotu i pomoce dydaktyczne;**
- ▶ **gry edukacyjne** – raporty organizacji Futurelab „2020 and Beyond”, Curriculum and Teaching Innovation (2009) potwierdzają, że gry są doskonałymi narzędziami edukacyjnymi, a ich wykorzystanie powinno wspierać proces nauczania na każdym poziomie nauki. Gra poprzez zabawę wspomaga utrwalenie zdobytej wiedzy, umiejętności, postaw, uczy myślenia przychylnie i skutkownie oraz współpracy na rzecz osiągnięcia celu. Metoda ta wpisuje się w nowy trend w dydaktyce – edutainment – obejmujący wszelkiego rodzaju gry edukacyjne, rozwijające myślenie logiczne i strategiczne, umiejętności dedukcyjne, kojarzenie faktów oraz wykorzystywanie ich do rozwiązywania problemów.

Działanie	Podmioty odpowiedzialne	Grupy docelowe	Koszt	Źródła finansowania
Promowanie postaw innowacyjnych	Szkoły i przedszkola, OWS	Dzieci, uczniowie	50 000 zł/rok	Fundusze unijne środki własne
Unowocześnienie programów nauczania	Szkoły i przedszkola, OWS	Dzieci, uczniowie	-	Fundusze unijne środki własne
Park NT ośrodkiem wsparcia nauki kreatywności wśród dzieci i młodzieży z suwalskich szkół i przedszkoli	PNT, Szkoły i przedszkola, OWS	Dzieci, uczniowie	100 000 zł/rok	Fundusze unijne środki własne
Nawiązanie współpracy z Centrum Nauki Kopernik	PNT, Szkoły i przedszkola, OWS	Dzieci, uczniowie	-	Środki własne
Konkursy dla programistów w Parku NT	PNT, Szkoły, instytucje partnerskie	Uczniowie	20 000 zł/rok	Fundusze unijne środki własne
Dokształcanie nauczycieli	Szkoły i przedszkola, OWS	Dzieci, uczniowie	-	Fundusze unijne środki własne
Inwestycje w pracownie nauki przedmiotu i pomoce dydaktyczne	Szkoły i przedszkola, OWS, Miasto Suwałki	Dzieci, uczniowie	-	Fundusze unijne środki własne
Gry edukacyjne	Szkoły i przedszkola, OWS	Dzieci, uczniowie	-	Fundusze unijne środki własne

1.4.4. Samorząd gospodarczy aktywnym partnerem władz miasta

Utworzenie organizacji reprezentującej interesy suwalskich przedsiębiorców, będącej rozwinięciem i kontynuacją organu doradczego funkcjonującego przy Prezydencie Miasta Suwałk, jakim jest Rada Gospodarcza, jest niezbędne z uwagi na znaczenie rozwoju przedsiębiorczości dla aktywizacji społeczno-gospodarczej miasta i tworzenia nowych miejsc pracy. Jest to szczególnie istotne, biorąc pod uwagę charakter wsparcia ze strony UE, którego znaczna część będzie prze-



znaczona na działania ukierunkowane na rozwój przedsiębiorczości, m.in. szkolenia i kursy zawodowe, badania i rozwój, tworzenie start-upów, rozwój nowych technologii etc.

Jednocześnie w ciągu najbliższych kilku lat w mieście i regionie planowana jest realizacja dużych inwestycji, m.in. budowa trasy Via Baltica wraz z obwodnicą Suwałk, trasy kolejowej Rail Baltica, lotniska komunikacyjnego, przygotowanie nowych terenów inwestycyjnych, które wpłyną na znaczną poprawę warunków prowadzenia działalności gospodarczej w mieście i regionie, przyczyniając się do podniesienia atrakcyjności inwestycyjnej Suwałk. Tym samym miasto ma szansę zmniejszenia zaległości rozwojowych w stosunku do innych części kraju. W pracach tych powinno brać czynny udział środowisko przedsiębiorców poprzez udział w konsultacjach społecznych i zgłaszanie stosownych opinii i wniosków za pośrednictwem organizacji zrzeszającej suwalskich przedsiębiorców.

Na podstawie badania ankietowego przeprowadzonego wśród suwalskich przedsiębiorców¹⁷ można stwierdzić, że przedsiębiorcy są w największym stopniu zainteresowani reprezentacją w kontaktach z administracją samorządową i rządową, prowadzeniem działań promujących przedsiębiorczość w Suwałkach, pomocą w pozyskiwaniu zewnętrznych źródeł finansowania, działaniami na rzecz rozwoju i podnoszenia poziomu kształcenia zawodowego, możliwością spotkania i uczestnictwa w dyskusji ze znanymi przedstawicielami środowiska biznesu/polityki.

Działanie	Podmioty odpowiedzialne	Grupy docelowe	Koszt	Źródła finansowania
Wspólne akcje promujące zachowania i postawy przedsiębiorcze samorządu i Miasta Suwałk	Miasto Suwałki, samorząd gospodarczy	Przedsiębiorcy, obywatele Suwałk	-	Fundusze unijne
Promocja suwalskich przedsiębiorców w miastach partnerskich Suwałk	Miasto Suwałki, samorząd gospodarczy	Społeczność z miast partnerskich	-	Środki własne, miasta i samorządu gospodarczego
Reprezentacja suwalskich przedsiębiorców w kontaktach z administracją	Samorząd gospodarczy, Miasto Suwałki	Przedsiębiorcy	-	Fundusze unijne, środki własne, składki przedsiębiorców
Rozwój i podnoszenie poziomu kształcenia zawodowego	Miasto Suwałki, samorząd gospodarczy	Przedsiębiorcy	-	Fundusze unijne, środki własne
Ośrodek spotkań i dyskusji z przedstawicielami środowisk biznesowych i politycznych	Samorząd gospodarczy, Miasto Suwałki.	Przedsiębiorcy	-	Fundusze unijne, środki własne

1.4.5. Polityka gospodarowania lokalami mieszkalnymi i użytkowymi

Prowadzenie działalności gospodarczej, szczególnie w pierwszym, krytycznym okresie obarczone jest wieloma rodzajami ryzyka. W celu jego zmniejszenia proponuje się następujące działania:

¹⁷ Ankieta została rozesłana do grupy 100 przedsiębiorców. Uzyskano 30 wypełnionych ankiet. Badanie prowadzono w okresie listopad 2013 r. – styczeń 2014 r.





1.4.5.1. Mieszkania dla studentów i absolwentów

Władze miasta przewidują utworzenie mechanizmu umożliwiającego przyznawanie mieszkań studentom ostatniego roku studiów oraz absolwentom decydującym się na rozpoczęcie w Suwałkach działalności gospodarczej.

Zakłada się, że w ramach komunalnego zasobu gminy wydzielona zostanie pula mieszkań przyznawanych na okres prowadzenia działalności gospodarczej, jednak nie dłużej niż na 3 lata.

Do ubiegania się o lokal będą uprawnieni najzdolniejsi studenci ostatniego roku studiów oraz absolwenci szkół wyższych w wieku do 30 lat, którzy prowadzą lub rozpoczną prowadzenie na terenie Suwałk działalności gospodarczej w dziedzinach i zawodach uznawanych na terenie miasta za priorytetowe, bądź deficytowe oraz będą ją prowadzili w okresie trwania umowy najmu lokalu komunalnego. Dodatkowo przyznanie mieszkania tym osobom będzie opiniowane przez Komisję Strategii i Rozwoju Gospodarczego Rady Miejskiej w Suwałkach.

Działanie	Podmioty odpowiedzialne	Grupy docelowe	Koszt	Źródła finansowania
Mieszkania dla młodych przedsiębiorców	ZBM, UM	Przedsiębiorcy	-	Środki własne

Cel operacyjny 1.5. Wsparcie sektorów kluczowych dla Miasta

Koncentracja interwencji publicznej na kilku dobrze rozwiniętych potencjałach lokalnych wpisuje się w koncepcję tzw. inteligentnej specjalizacji i priorytety stawiane przez Komisję Europejską na lata 2014-2020. Wsparcie kilku kluczowych dla Suwałk sektorów wychodzi naprzeciw tym oczekiwaniom. Działania władz lokalnych będą koncentrować się na dwóch kierunkach działań: zwiększeniu dopasowania kierunków kształcenia do potrzeb sektorów kluczowych oraz wzmocnieniu potencjału turystycznego poprzez wsparcie rozwoju turystyki biznesowej.

Cel będzie wdrażany przez następujące kierunki działań:

1.5.1. Opracowanie programu kształcenia i wdrożenie kierunków nauczania dopasowanych do potrzeb sektorów kluczowych gospodarki Suwałk

Jednym z celów europejskiej polityki spójności wyrażonym w dokumencie „Strategia Europa 2020” jest rozwój gospodarki opartej na wiedzy i innowacjach. Wśród 5 celów zdefiniowanych dla UE są m.in.: 75% wskaźnik zatrudnienia dla grupy wiekowej 20-64, obniżenie udziału młodzieży kończącej wcześniej edukację poniżej 10% oraz osiągnięcie min. 40% udziału osób w wieku 34-40 lat kończących edukację na poziomie wyższym. System edukacji odgrywa pierwszorzędą rolę w kreowaniu gospodarki opartej na wiedzy. Dlatego też strategia rozwoju dostrzega znaczącą rolę działań edukacyjno-oświatowych w zakresie pobudzania lokalnej przedsiębiorczości.

Polscy pracodawcy wymieniają trudność znalezienia pracowników o potrzebnych im kompetencjach jako jedną z głównych barier rozwoju swoich firm. Liczne przedsiębiorstwa, także te działające na rynku lokalnym, muszą zmierzyć się z sytuacją braku odpowiednich kadr. Deficyt pracowników nie ma charakteru ilościowego a jakościowy z uwagi na fakt, że zarówno bezro-



botni, jak i osoby opuszczające system edukacji nie dysponują odpowiednimi kompetencjami i umiejętnościami kluczowymi, które mogłyby zapewnić im zatrudnienie¹⁸.

W tej sytuacji należy wspierać zarówno rozwój kompetencji kluczowych, które następnie można uzupełniać o kompetencje specjalistyczne na wszystkich etapach życia w ramach kształcenia ustawicznego i specjalistycznego, jak i kształcenie i szkolenie zawodowe, które po jego unowocześnieniu powinno być w stanie nadążać za zmieniającym się rynkiem pracy.

W związku z powyższym władze Miasta przewidują prowadzenie działań zarówno dotyczących unowocześnienia bazy technicznej placówek oświatowych poprzez wyposażenie i uzupełnienie w pomoce dydaktyczne pracowni przedmiotowych, dających możliwość odpowiedniego kształcenia na każdym poziomie nauczania, jak również wdrożenie kierunków nauczania lepiej dopasowanych do potrzeb sektorów kluczowych gospodarki Suwałk¹⁹.

Pierwszym krokiem w kierunku lepszego skoordynowania oferty edukacyjnej do potrzeb gospodarki lokalnej było zorganizowanie w dniu 24.02.2014 r. konferencji poświęconej kierunkom kształcenia zawodowego w Suwałkach, w której wzięli udział przedstawiciele suwalskich szkół, PWSZ oraz suwalscy przedsiębiorcy. Konsekwencją spotkania były dalsze bardziej szczegółowe rozmowy prowadzone m.in. z firmami Animex i Padma Art., których celem było utworzenie stałej współpracy między pracodawcami i szkołami zawodowymi kształcącymi w specjalnościach zgodnych z pożądanym przez te firmy profilem absolwenta.

Oprócz działań koordynacyjnych niezbędne będą kompleksowe działania inwestycyjne oraz programowe w suwalskich szkołach zawodowych w celu lepszego dopasowania profilu absolwenta do potrzeb lokalnej gospodarki.

W celu zapewnienia rozwoju kształcenia zawodowego w Suwałkach zakłada się:

- ▶ Opracowanie i wdrożenie **Programu kształcenia zawodowego w Mieście Suwałki** stanowiącego część „Strategii Oświaty Miasta Suwałk do roku 2020”. Celem programu będzie lepsze dopasowanie oferty kształcenia do potrzeb lokalnego rynku pracy i lepsza współpraca szkół z pracodawcami w celu jak najlepszego zapoznania uczniów ze specyfiką lokalnego rynku pracy;
- ▶ Powołanie zespołu ds. bieżącej współpracy szkół zawodowych z pracodawcami – zespół będzie się składał z przedstawicieli Miasta, poszczególnych szkół zawodowych, PNT, PUP, PWSZ oraz przedstawicieli pracodawców. Zespół będzie organizował coroczne spotkania w celu monitorowania sytuacji na suwalskim rynku pracy i rekomendowania podjęcia odpowiednich działań zaradczych;
- ▶ Inwestycje w bazę dydaktyczną suwalskich szkół zawodowych – reforma kształcenia zawodowego jest niemożliwa bez podjęcia kompleksowych działań modernizacyjnych szkół zawodowych obejmujących zarówno inwestycje w pomoce dydaktyczne, pracownie nauki przedmiotu, jak i bazę lokalową.

Przykładem takiego działania jest projekt „**Dostosowanie systemu kształcenia zawodowego do potrzeb lokalnego rynku pracy**” zgłoszony na listę indykatywną projektów w ramach RPO 2014-2020. Projekt obejmie wszystkie szkoły prowadzące kształcenie zawodowe w Suwałkach. Główny cel projektu to dostosowanie infrastruktury kształcenia zawodowego do aktualnych potrzeb rynku pracy. Projekt dotyczy będzie m.in. wyposażenia pracowni kształcenia zawodowego, zakup niezbędnego sprzętu, narzędzi, urządzeń, które sprawiają, że oferta placówek kształcenia zawodowego będzie dostosowana do potrzeb rynku pracy

¹⁸ „Kwalifikacje dla potrzeb pracodawców. Raport końcowy”, Warszawa, czerwiec 2010 r., PKPP Lewiatan i PARP.

¹⁹ Sektorami kluczowymi są: przemysł drzewny i meblarski, rolno-spożywczy oraz usługi turystyczne.





oraz kierunków rozwojowych województwa. Inne działania, które zostaną przeprowadzone w projekcie, to:

- Utworzenie miniprzedsięwiorstwa – platforma edukacyjna jako gospodarstwo pomocnicze,
- Nowa forma doradztwa edukacyjno-zawodowego – wyjazdy do zakładów, przedsiębiorstw, e-wykłady z uczelni technicznych, nacisk na kwalifikacyjne kursy zawodowe, kształcenie w formach pozaszkolnych typu kursy (krótkie formy),
- Współpraca z PUP jako aktywne poszukiwanie pracy, doradztwo zawodowe,
- Współpraca z pracodawcami – przeszkolenie pracodawców (kursy pedagogiczne),
- Płatne staże i praktyki w zakładach, przedsiębiorstwach, w tym zagranicznych,
- Kształcenie językowe – branżowe certyfikaty,
- Przeszkolenie nauczycieli w zakładach, przedsiębiorstwach,
- Utworzenie laboratoriów kształcenia ogólnego typu chemia, fizyka, tak potrzebnych w kształceniu zawodowym,
- Kampania szkolnictwa zawodowego w celu zwiększenia naboru do zasadniczych szkół zawodowych.

Szacunkowy koszt projektu to 15 000 000 zł.

- ▶ Konkurs o tematyce biznesowej – Miasto Suwałki będzie organizować cykliczny, doroczny konkurs przedsiębiorczości dla najlepszego planu na prowadzenie działalności gospodarczej dla uczniów ostatnich klas szkół zawodowych. Nagrodą w konkursie będzie dofinansowanie kosztów prowadzenia działalności gospodarczej w wysokości do 15 000 zł, lokal w Parku NT, wsparcie prawne i księgowo. Do współpracy przy organizacji konkursu zostaną zaproszone firmy i przedsiębiorcy prywatni, którzy ufundują uczestnikom konkursu atrakcyjne nagrody dodatkowe (nagrody rzeczowe, kursy szkoleniowe, pakiety promocyjne, rozwiązania softwarowe dla firm, etc.). Plan będzie oceniany przez przedstawicieli Miasta, organizacji przedsiębiorców, instytucji finansowych, funduszy pożyczkowych etc.

Działanie	Podmioty odpowiedzialne	Grupy docelowe	Koszt	Źródła finansowania
Program kształcenia zawodowego i współpracy szkół z pracodawcami	Miasto Suwałki, OWS, pracodawcy, szkoły	Uczniowie, pracodawcy	b.d.	Środki własne
Zespół ds. współpracy szkół z pracodawcami	Miasto Suwałki, OWS, pracodawcy, szkoły	Uczniowie, pracodawcy	-	Środki własne
Działania inwestycyjne – „Dostosowanie systemu kształcenia zawodowego do potrzeb lokalnego rynku pracy”	Miasto Suwałki, OWS, pracodawcy, szkoły	Uczniowie, pracodawcy	15 000 000 zł	Środki własne, fundusze unijne
Konkurs o tematyce biznesowej	Miasto Suwałki, OWS, RFZ, pracodawcy, szkoły	Uczniowie, pracodawcy	15 000 zł/rok	Środki własne, fundusze unijne



1.5.2. Wsparcie firm z sektora MICE – Suwałki rozpoznawalnym centrum kongresowym²⁰

Suwałki ze względu na swoje położenie w obszarze atrakcyjnym przyrodniczo i kulturowo stanowią główny ośrodek ruchu turystycznego w północnej części województwa podlaskiego. Turyści przyjeżdżający na Suwalszczyznę odwiedzają i korzystają z usług świadczonych w Suwałkach. Niestety, ruch turystyczny jest zjawiskiem bardzo zmiennym, zależnym od wielu różnych czynników: pogodowych, gospodarczych i społecznych. W przypadku Suwałk również widoczne są duże wahania. Liczba turystów korzystających z noclegów w Suwałkach w 2012 r. wynosiła 359 turystów na 1000 mieszkańców, co było spadkiem o ponad 16% w stosunku do roku 2006.

Należy stwierdzić, że w chwili obecnej Suwałki dysponują wieloma atutami pozwalającymi myśleć o rozwoju turystyki w ogóle i turystyki kongresowej w szczególności. Do działających już od dawna na terenie miasta obiektów hotelowych o ugruntowanej pozycji na rynku w 2012 r. dołączyły cztery hotele trzygwiazdkowe wybudowane przez przedsiębiorców prywatnych. Wszystkie obiekty spełniają najwyższe standardy w zakresie organizacji spotkań, konferencji, szkoleń, dysponują łącznie 7 salami konferencyjno-bankietowymi. W trakcie jest budowa kolejnego obiektu trzygwiazdkowego.

Rozwój przedsiębiorstw z branży hotelowej w połączeniu z infrastrukturą kongresową Parku NT sprzyja **turystyce biznesowej**, dzięki czemu możliwe będzie wydłużenie krótkiego dotychczas sezonu turystycznego i ustabilizowanie znacznych wahań w ruchu turystycznym w Suwałkach.

Centrum konferencyjne Parku NT oferuje pełen zakres usług związanych z organizacją i obsługą konferencji, szkoleń, imprez integracyjnych, targów oraz spotkań biznesowych. Park dysponuje salą 300-osobową, 100-osobową, salą biznesowo-szkoleniową oraz 2 salami kameralnymi do organizacji spotkań biznesowych i towarzyszących. Infrastruktura Parku jest unikalna w tej części regionu, pozostaje również istotnym atutem, biorąc pod uwagę region przygraniczny Polski i Litwy.

Jednocześnie w przewidywalnej perspektywie czasowej poprawi się skomunikowanie miasta z resztą kraju oraz otoczeniem zagranicznym dzięki planom realizacji inwestycji takich jak: droga ekspresowa S-61, linia kolejowa E-75 Rail Baltica oraz lotnisko lokalne w Suwałkach.

W związku z powyższym niezbędne są działania mające na celu **wypromowanie Suwałk jako rozpoznawalnego centrum kongresowego w Polsce północno-wschodniej**. W ramach takich działań należałoby uwzględnić:

- ▶ Wspólną ofertę konferencyjną branży MICE w Suwałkach – wykreowanie we współpracy i w partnerstwie z jedną z istniejących organizacji branżowych (SIRT, SOT, Klaster Marek Turystycznych Polski Wschodniej) wspólnych produktów w zakresie turystyki kongresowej (pakietu produktów). Być może celowe byłoby powołanie w Suwałkach Klastra Kongresowego;
- ▶ Wspólną promocję oferty na różnego rodzaju forach, targach, z wykorzystaniem różnych narzędzi, w szczególności z wykorzystaniem Internetu, portali społecznościowych etc.;
- ▶ Wypromowanie co najmniej jednego rozpoznawalnego wydarzenia kongresowego organizowanego cyklicznie w Suwałkach.

Działania te doprowadzą do wydłużenia sezonu turystycznego w miesiącach październik – marzec, co w konsekwencji przyczyni się do zwiększenia liczby turystów i w pozytywny sposób wpłynie na działające w mieście podmioty z branży hotelarskiej i gastronomicznej.



²⁰ Sektor MICE: meeting – incentive – conferences – event (spotkania – imprezy motywacyjne – konferencje – wystawy).



Działanie	Podmioty odpowiedzialne	Grupy docelowe	Koszt	Źródła finansowania
Wspólna oferta kongresowa w Suwałkach	Park NT, branża hotelowa	Przedsiębiorcy	-	Środki własne
Wspólna promocja	Park NT, branża hotelowa	Przedsiębiorcy	-	Środki własne, Środki UE
Wypromowanie jednego rozpoznawalnego wydarzenia kongresowego w mieście	Park NT, branża hotelowa	Przedsiębiorcy	-	Środki własne

1.5.3. Realizacja przedsięwzięć inwestycyjnych w formule PPP

Realizacja ważnych przedsięwzięć dla mieszkańców miasta jest finansowana w głównej mierze z udziałem środków unijnych. Władze miasta dostrzegają jednak potencjał finansowania istotnych potrzeb rozwojowych z wykorzystaniem środków pozyskanych dzięki współpracy z zainteresowanymi inwestorami w ramach formuły partnerstwa publiczno-prywatnego. W szczególności środki pozyskane w ramach PPP mogą się okazać kluczowe w sytuacji wyczerpania środków unijnych czy też zmiany zasad finansowania w kierunku większego wykorzystania mniej korzystnych instrumentów zwrotnych.

W szczególności przedsięwzięcia realizowane w ramach formuły PPP będą dotyczyły zagospodarowania obszarów powojennych, pożwirowych i pokolejowych.

1.5.4. Działania promocyjne

Zgodnie z danymi przytoczonymi w części diagnostycznej strategii rozwoju oraz programu, Suwałki wypadają relatywnie dobrze na tle innych miast z grupy kontrolnej w zakresie wskaźników gospodarczych, w szczególności dotyczących liczby podmiotów gospodarczych (3. miejsce w grupie kontrolnej), wskaźnika zatrudnienia (4. miejsce) oraz niższą od średniej wojewódzkiej i krajowej stopą bezrobocia.

Największym wyzwaniem dla miasta pozostaje przyciągnięcie kapitału zagranicznego oraz zatrzymanie stosunkowo znacznego spadku liczby podmiotów gospodarczych w mieście. Liczba spółek z kapitałem zagranicznym jest w mieście powyżej średniej dla województwa, ale poniżej średniej dla miast z grupy kontrolnej.

W przypadku dynamiki podmiotów gospodarczych miasto charakteryzuje się wyższym spadkiem liczby przedsiębiorstw w latach 2006-2012 niż średnie dla grupy kontrolnej, średniej krajowej i wojewódzkiej.

W związku z powyższym działania promocyjne będą ukierunkowane na zatrzymanie (odwrócenie) tych negatywnych zjawisk.

W tym celu władze miasta zakładają realizację następujących działań:

1.5.4.1. Działania dotyczące przedsiębiorczości lokalnej

Działania będą prowadzone na kilku poziomach:

1. Publikacje:

- ▶ Przewodnik przedsiębiorcy po Suwałkach – jak zacząć i prowadzić działalność gospodarczą w Suwałkach;



2. Promowanie przedsiębiorczości lokalnej:

- ▶ Promocja suwalskich przedsiębiorców w miastach partnerskich Suwałk (we współpracy z samorządem gospodarczym);
- ▶ Wspólne akcje promujące zachowania i postawy przedsiębiorcze samorządu gospodarczego suwalskich przedsiębiorców i Miasta Suwałk (we współpracy z samorządem gospodarczym).

3. Zorganizowanie cyklicznej, dorocznej imprezy (konkursu) promującej usługi i produkty suwalskich firm. Konkurs byłby prowadzony we współpracy z samorządem gospodarczym przedsiębiorców. Nagrodą w konkursie byłoby przyznanie laureatom prawa do posługiwania się przez rok specjalnym znakiem świadczącym o jakości danej usługi (produktu). Znak byłby przyznawany przez kapitułę, w której skład wchodziłoby przedstawiciele Miasta oraz przedsiębiorców. Celem konkursu jest wypromowanie produktów suwalskich firm na rynku krajowym i zagranicznym;

4. Zorganizowanie cyklicznej, dorocznej imprezy – Forum Biznesu Pogranicza Polski, Litwy i Rosji - promującej potencjał gospodarczy Suwałk i Polski Północno-Wschodniej. Impreza przyczyni się do większej rozpoznawalności atutów gospodarczych tego regionu kraju oraz promocji Suwałk jako miasta kojarzonego z turystyką kongresową.

Jednocześnie wydarzenie takie stanowiłoby realizację zapisów strategii rozwoju miasta i województwa w zakresie pełnienia przez miasto funkcji „Bramy na Wschód”.

1.5.4.2. Działania dotyczące inwestorów krajowych i zagranicznych

Działania będą prowadzone na kilku poziomach:

1. Publikacje:

- ▶ Prezentacja potencjału inwestycyjnego miasta w atrakcyjnej i przystępnej formie papierowej i elektronicznej;
- ▶ Publikacje nt. korzyści wynikających z inwestowania w Suwałkach w krajowej prasie fachowej.

2. Udział w imprezach targowych:

- ▶ Udział w imprezach targowych krajowych (Poznań, Kielce) i zagranicznych (w ramach instrumentów oferowanych np. przez PAIIZ, Urząd Marszałkowski), w tym także imprezach branżowych (np. targi CEBIT w Hannoverze);

3. Działania organizacyjne:

- ▶ Zacieśnienie współpracy z PAIIZ w ramach podpisanego porozumienia o współpracy;
- ▶ Stworzenie w strukturach Urzędu Miejskiego Transgranicznego Centrum Obsługi Inwestorów i Eksporterów, jednostki odpowiedzialnej za intensyfikację kontaktów handlowych w przygranicznym obszarze Polski i Litwy.

W przyszłości przewiduje się wyodrębnienie w strukturze UM Biura Obsługi Inwestora odpowiedzialnego kompleksowo za kwestie związane z promocją inwestycyjną i obsługą inwestora.

Działanie	Podmioty odpowiedzialne	Grupy docelowe	Koszt	Źródła finansowania
Publikacje - Przewodnik dla przedsiębiorcy, katalog inwestycyjny	UM, RFZ	przedsiębiorcy lokalni, inwestorzy	6 000,00 zł	Środki własne, fundusze unijne



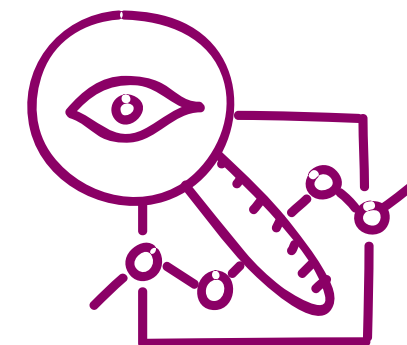


Działanie	Podmioty odpowiedzialne	Grupy docelowe	Koszt	Źródła finansowania
Działania promocyjne we współpracy z samorządem gospodarczym	UM, RFZ	przedsiębiorcy lokalni, inwestorzy	-	Środki własne, fundusze unijne
Suwalski znak jakości – konkurs	UM, RFZ	przedsiębiorcy lokalni, inwestorzy	10 000,00 zł	Środki własne, fundusze unijne
Forum Biznesu Suwalszczyzny	UM, RFZ	przedsiębiorcy lokalni, inwestorzy	15 000,00 zł	Środki własne, fundusze unijne
Udział w imprezach targowych	UM, RFZ	przedsiębiorcy lokalni, inwestorzy	20 000,00 zł	Środki własne, fundusze unijne
Współpraca z PAIIZ – kontynuacja	UM, RFZ	przedsiębiorcy lokalni	-	Środki własne, fundusze unijne
Działalność Transgranicznego Centrum Obsługi Inwestorów i Eksporterów / biura obsługi inwestora	UM, RFZ	przedsiębiorcy lokalni, inwestorzy	50 000,00 zł	Środki własne, fundusze unijne



5. Zasady monitoringu oraz oceny programu

Władze miasta w celu realizacji zapisów programu powołają we współpracy z samorządem gospodarczym Zespół ds. monitoringu i wdrażania działań wskazanych w programie. Program będzie oceniany w cyklach 2-letnich w formie sprawozdania przedkładanego Prezydentowi Miasta Suwałk, Radzie Gospodarczej przy Prezydencie Miasta Suwałk oraz Radzie Miejskiej w Suwałkach.





Urząd Miejski w Suwałkach
ul. Mickiewicza 1, 16-400 Suwałki
tel: + 48 (87) 562-80-00
fax: + 48 (87) 562-80-98
www.um.suwalki.pl