



INFORMACJA

Z REALIZACJI ZADAŃ
INSPEKCJI WETERYNARYJNEJ
NA TERENIE MIASTA I POWIATU SUWALSKIEGO

W ROKU 2011

15.02.2012 rok

WSTĘP

Niniejsza informacja podsumowuje działania Inspekcji Weterynaryjnej prowadzone w 2011 r. na terenie miasta i powiatu suwalskiego. Pod względem organizacyjnym struktura Inspektoratu była analogiczna jak w roku 2010.

W związku z likwidacją rachunku dochodów własnych zmieniła się zasada realizacji wynagrodzeń za czynności zlecone w roku 2011 obejmująca nadzory w rzeźniach, zakładach przetwórczych, punktach skupu i miejscach gromadzenia zwierząt. W roku 2011 otrzymaliśmy na ten cel dotacje celową w wysokości 100% wpływów za te czynności, które zostały przekazane na wypłatę wynagrodzeń, jednak nie obejmowała kosztów (ok. 7 % dotacji) jaki ponosił Inspektorat z tytułu wyznaczeń które dotyczyły opłat za serwisowanie sprzętu, zakupy odczynników, dokumentów itp.

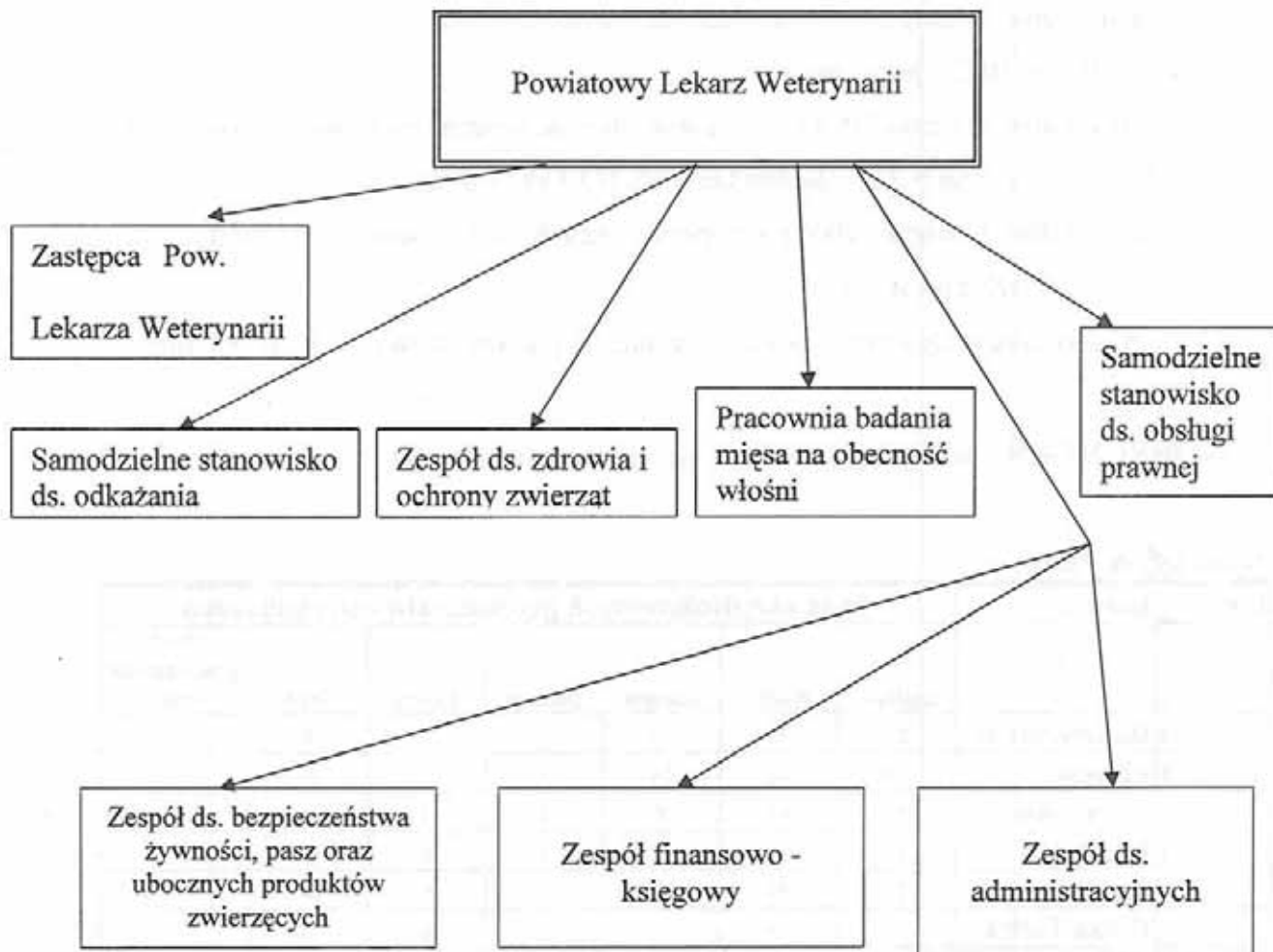
W roku 2011 zostaliśmy zakwalifikowani przez Kancelarię Prezesa Rady Ministrów do projektu szkoleniowego "Klient w centrum uwagi". W projekcie brało udział 100 urzędów administracji publicznej z całego kraju w tym 3 powiatowe inspektoraty weterynarii, które miało za zadanie sporządzenie katalogu i kart usług, oraz wdrożenie standardów zarządzania satysfakcją klienta.

W miesiącu maju na szkolenie w języku angielskim organizowane przez Komisję Europejską z zakresu higieny pasz została zakwalifikowana Zastępca PLW lek wet Katarzyna Łuniewska-Kopacz, która po jego zakończeniu przygotowała prezentacje dla Głównego i Podlaskiego Lekarza Weterynarii, oraz przeszkoliła wszystkich inspektorów ds. pasz w województwie podlaskim.

Pracownicy Inspektoratu brali udział w szkoleniu dotyczącym zamiaru wpisania na listę produktów tradycyjnych serów z okolic Wizajn w ramach którego odbył się wyjazd studyjny do Francji gdzie były wizytowane gospodarstwa produkujące wyroby tradycyjne w okolicy Poitiers.

W ubiegłym roku braliśmy udział w ćwiczeniach symulacyjnych dotyczących zwalczania grypy ptaków w miesiącu czerwcu w Augustowie i afrykańskiego pomoru świń w listopadzie w Gołdapi, oraz w innych szkoleniach organizowanych przez PTNW, Podlaskiego Wojewódzkiego Lekarza Weterynarii, PIW PIB w Puławach i innych jednostkach. Dwóch pracowników Inspektoratu rozpoczęło 2 letnie studia podyplomowe z zakresu chorób ryb.

**SCHEMAT ORGANIZACYJNY
POWIATOWEGO INSPEKTORATU WETERYNARII
W SUWAŁKACH**



A. ZESPÓŁ DO SPRAW ZDROWIA I OCHRONY ZWIERZĄT

OCHRONA ZWIERZĄT

Kontrolę przeprowadzono na zgodność z wymogami zawartymi w:

1. ustawie z dnia 21 sierpnia 1997 r. o ochronie zwierząt- (tekst jednolity Dz.U.03.106.1002 z późn. zm.)
2. ustawie z dnia 11 marca 2004 r. o ochronie zdrowia zwierząt oraz zwalczaniu chorób zakaźnych zwierząt (tekst jednolity Dz.U.08.213.1342 z późn. z)
3. ustawie z dnia 2 kwietnia 2004 r. o systemie identyfikacji i rejestracji zwierząt (Dz.U.04.91.872 z późn. zm.)
4. rozporządzeniu Rady (WE) Nr 1/2005 z dnia 22 grudnia 2004r (Dz. U. L. 5.1.2005)

DOBROSTAN – kontrola gospodarstw utrzymujących zwierzęta

Powiat Suwałki-2011r.

L.P	Gmina	Ilość skontrolowanych gospodarstw utrzymujących						Ilość gospodarstw ogółem
		Ogółem	Bydło	Cielęta	Świnie	Konie	Drób	
1	Bakalarzewo	21	21	18	2	0	0	
2	Filipów	16	16	14	1	0	0	
3	Jeleniewo	11	11	7	3	1	1	
4	Przerośl	11	11	11	0	0	0	
5	Raczki	31	25	22	2	1	5	
6	Rutka Tartak	12	12	10	0	0	0	
7	Suwałki	12	8	6	2	0	2	
8	Szypliszki	11	7	7	1	0	3	
9	Wiżajny	17	16	16	0	1	0	
Razem		142	127	111	11	3	11	

Przeprowadzono:

1. 142 kontrole w gospodarstwach utrzymujących zwierzęta- stwierdzone uchybienia to:
 - brak dokumentacji ewidencji leczenia zwierząt,
 - słaba czystość i higiena pomieszczeń inwentarskich,
 - niewystarczająca wentylacja i oświetlenie.
 - brak kopców dla cieląt
2. 3 kontrole pod względem dobrostanu kur niosek – nie stwierdzono uchybień

3. 1 kontrolę gospodarstwa utrzymującego zwierzęta futerkowe- uchybień nie stwierdzono.

Kontrolę przeprowadzono w oparciu o Instrukcję Głównego Lekarza Weterynarii Nr GIWz.400/AW-46/2010 z dnia 23 sierpnia 2010r w sprawie postępowania powiatowych lekarzy weterynarii przy przeprowadzania kontroli gospodarstw utrzymujących zwierzęta pod względem dobrostanu zwierząt oraz raportowania o przeprowadzonych kontrolach gospodarstw utrzymujących zwierzęta pod względem dobrostanu zwierząt z elementami zwalczania chorób zakaźnych.

Ilość stad zwierząt w poszczególnych gminach przedstawia się następująco:

Powiat Suwałki-2011r.

L.P	Gmina	Ilość gospodarstw/stad utrzymujących: (dane z CBD IRZ-2011r			
		Bydło	Owce	Kozy	Świnie
1	Bakałarzewo	357	1	2	296
2	Filipów	409	4	4	304
3	Jeleniewo	361	1	4	260
4	Przerośl	369	3	3	244
5	Raczkі	480	1	2	368
6	Rutka Tartak	330	5	0	192
7	Suwałki	437	1	9	308
8	Szypliszki	468	5	9	264
9	Wiżajny	329	4	5	156
10	SUWAŁKI miasto	24	1	2	26
Razem		3564	26	40	2418

Na terenie powiatu Suwałki znajduje się następująca ilość stad/sztuk zwierząt (dane zgodnie z CBD IRZ)

ILOŚĆ STAD/SZTUK ZWIERZĄT – MIASTO I POWIAT SUWAŁKI

BYDŁO		OWCE		KOZY		ŚWINIE	
STAD	SZTUK	STAD	SZTUK	STAD	SZTUK	STAD	SZTUK
3564	66478	26	554	40	139	2418	79569

SCHRONISKA DLA ZWIERZĄT

Nadzorem weterynaryjnym zostało objęte 1 schronisko dla zwierząt, przeprowadzono w nim 2-kontrolę.

Nie stwierdzono uchybień.

Uwagi:

Hodowla Psów Rasowych Schronisko „SIANOŻEĆ”- Bogdan Lauryn - bardzo dobre warunki, dużo wolnych miejsc, oddzielny pawilon dla kotów. Schronisko ciągle się rozbudowuje, przybywa ilość kociąt. Wszystkie psy przybyłe do schroniska są szczepione przeciwko

nosówce i zakaźnemu zapaleniu wątroby, a przy adopcji przeciwko wścieklicznie, psy adoptowane na teren miasta Suwałki są chipowane.

IDENTYFIKACJA I REJESTRACJA ZWIERZĄT

W zakresie przestrzegania przepisów ustawy o identyfikacji i rejestracji zwierząt przeprowadzono:

- **30 kontroli** w gospodarstwach indywidualnych, z tego **29** gospodarstw wytypowanych w ramach kontroli urzędowych, **1** gospodarstwo indywidualnie w oparciu o protokoły kontroli SPIWET.

Stwierdzone uchybienia zawarte w protokołach kontroli przekazano właściwym organom do wprowadzenia poprawek i ich usunięcia. Podstawowe uchybienia to:

- niesystematyczne prowadzenie księgi rejestracji zwierząt
- nieterminowe zgłaszanie przemieszczeń zwierząt
- nie oznakowywanie zwierząt
- nie zgłaszanie zwierząt do rejestracji

- **74 kontroli** w ramach wzajemnej zgodności, w tym **19** w obszarze B-zdrowie publiczne, nieprawidłowości stwierdzono w **5** gospodarstwach oraz w **3** gospodarstwach w obszarze zdrowia publicznego.

ZWIERZĘTA FUTERKOWE

Nadzorem weterynaryjnym objęta była **1** hodowla zwierząt futerkowych, przeprowadzono **1** kontrole w tym gospodarstwie, uchybień nie stwierdzono.

TRANSPORT ZWIERZĄT

Na terenie powiatu zarejestrowanych jest **21** podmioty zajmujące się zarobkowym przewozem zwierząt,

21 podmioty zarejestrowane zgodnie z Art. 10 i **1** podmiot zgodnie z Art.11 Rozporządzenia 1/2005. Dokonano kontroli **16** środków transportu zwierząt.

Przeprowadzono **6998** kontroli środków transportu drogowego wykorzystywanych do przewozu zwierząt pod względem dobrostanu zwierząt w oparciu o Instrukcję Głównego Lekarza Weterynarii

Nr GIWz.400/AW-54/09 z dnia 22 kwietnia 2009r. w sprawie postępowania powiatowych lekarzy weterynarii przy przeprowadzaniu kontroli środków transportu drogowego wykorzystywanych do przewozu zwierząt pod względem dobrostanu zwierząt oraz w sprawie raportowania o przeprowadzonych w tym zakresie kontrolach, Instrukcji nr GIWz.420/AW-62/11 z dnia 7 października 2011r w sprawie postępowania powiatowych lekarzy weterynarii przy: 1. Zatwierdzaniu przewoźników oraz środków transportu drogowego wykorzystywanych do przewozu zwierząt 2. Kontroli przewoźników, 3. Przeprowadzaniu kontroli wykonywania transportu drogowego zwierząt pod względem ich dobrostanu oraz w sprawie raportowania z przeprowadzonych w tym zakresie kontroli, w tym:

- w miejscu docelowym – **4670**

- na targach i spędach – **2005**

- w miejscu wysyłki – **323**

Wydano **26** licencji kierowcy/konwojenta zgodnie z Art.17 Rozporządzenia WE 1/2005 potwierdzających kwalifikacje osób transportujących zwierzęta środkami transportu drogowego lub kwalifikacje osób obsługujących zwierzęta w czasie transportu.

Przeprowadzono **60** kontroli gospodarstw utrzymujących zwierzęta i wydano zaświadczenia o spełnianiu minimalnych standardów co do higieny i warunków utrzymania zwierząt w gospodarstwie w ramach ubiegania się lub otrzymania pomocy finansowej w ramach działania „Modernizacja gospodarstw rolnych”

- PROW 2007-2013, ułatwianie startu młodym rolnikom.

MATERIAŁ BIOLOGICZNY

DRÓB

Nadzorem weterynaryjnym objęto:

1. 3 fermy kur niosek produkujących jaja konsumpcyjne- przeprowadzono 5 kontroli, uchybień nie stwierdzono
2. 4 fermy reprodukcyjne(1 jaj gęsi i 3 jaj kurzych)- przeprowadzono 4 kontrole, uchybień nie stwierdzono
3. 9 ferm drobiu rzeźnego (3 gęsi, 1 indyków, 5 kurzych i 1 strusia) – przeprowadzono 6 kontroli, uchybień nie stwierdzono
4. 1 Zakład Wylęgu Drobiu w Bakalarzewie – zawieszona działalność z dniem 01.08.2011

Nadzór nad punktami inseminacyjnymi

Nadzorem weterynaryjnym na terenie powiatu suwalskiego objętych jest 20 punktów unasienniania zwierząt.

Kontrole w zakresie spełniania wymagań weterynaryjnych wykonano w 20 punktach w trakcie 20 kontroli.

Harmonogram przeprowadzonych kontroli w ciągu roku ilustruje poniższa tabela.

Miesiąc	Ilość skontrolowanych punktów insem.	Ilość kontroli	Ilość decyzji
Styczeń	0	0	0
Luty	0	0	0
Marzec	0	0	0
Kwiecień	0	0	0
Maj	0	0	0
Czerwiec	0	0	0
Lipiec	0	0	0
Sierpień	0	0	0
Wrzesień	3	3	0
Październik	8	8	0
Listopad	6	6	0
Grudzień	3	3	0
Razem	20	20	0

Nadzór nad punktami kopulacyjnymi

Nadzorem weterynaryjnym na terenie powiatu suwalskiego objętych na początku 2011r było 41 punktów kopulacyjnych. Do końca roku wyrejestrowanych zostało 5 punktów, natomiast 1 został zarejestrowany. Na koniec 2011 roku w rejestrze istniało 37 punktów kopulacyjnych ogierem.

Kontrole w zakresie spełniania wymagań weterynaryjnych wykonano w 40 punktach kopulacji ogierem. Uchybienia stwierdzone podczas przeprowadzania kontroli odnotowano w protokołach z terminem ich usunięcia. Od jednej kontroli odstąpiono, gdyż osoba prowadząca punkt zgłosiła wcześniej zaprzestanie działalności.

Ponadto wydano 10 orzeczeń o stanie zdrowia ogierów umieszczanych w punkcie kopulacyjnym.

Nadzór nad zwierzętami dzikimi utrzymywanymi przez człowieka jako zwierzęta gospodarskie

Pod nadzorem weterynaryjnym znajdują się dwie hodowle zwierząt dzikich utrzymywanych przez człowieka jak zwierzęta gospodarskie- w tym w jednej hodowli prowadzone jest utrzymywanie 3 gatunków zwierząt dzikich.

W 2011r wykonano 2 kontrole (w miesiącu grudniu) w dwóch hodowlach zwierząt dzikich.

Nadzór nad przedsiębiorstwami akwakultury (wylęgarnie)

Nadzorem weterynaryjnym na terenie powiatu suwalskiego objęte są 4 przedsiębiorstwa produkcji sektora akwakultury. W 2011 roku wykonano 8 kontroli.

Wydano 47 świadectw zdrowia ryb i produktów akwakultury przeznaczonych do dalszego chowu i hodowli.

Ponadto pod symbolem 92 zarejestrowany jest jeden podmiot hodowli mięczaków, w którym dokonano 1 kontroli.

Nadzór nad przedsiębiorstwami akwakultury (łowiska i stawy)

Nadzorem weterynaryjnym są także objęte 4 nowo zarejestrowane łowiska typu „wpuść i złów” oraz 2 obiekty stawowe dostarczające rybę konsumentowi ostatecznemu (w tym 1 nowo zarejestrowany). Wykonano 2 kontrole w 2 podmiotach.

Zwalczanie chorób zakaźnych zwierząt

W 2011 roku mimo wielu realnych zagrożeń o charakterze epizootycznym na terenie naszego powiatu nie notowaliśmy poważniejszych zachorowań wśród zwierząt. Należy podkreślić, że na terenie Europy w chwili obecnej, istnieje wiele poważnych chorób zakaźnych zwierząt stanowiących zagrożenie epizootyczne.

W celu potwierdzenia stanu zdrowia zwierząt, w badaniach monitoringowych, w kierunku niektórych chorób zakaźnych przebadano:

- | | |
|-------------------------------|----------------------------|
| 1. w kierunku gruźlicy bydła | - 12529 szt. w 747 stadach |
| 2. w kierunku brucelozy bydła | - 5950 szt. w 698 stadach |
| 3. w kierunku białaczki bydła | - 5950 szt. w 698 stadach |

W powyższych badaniach wszystkie wyniki były ujemne.

W 2009 roku nasz kraj i nasz region został uznany przez Unię Europejską za wolny od gruźlicy, enzootycznej białaczki bydła i brucelozy bydła. Jest to ważne, gdyż wieńczy to wieloletnie starania naszego kraju o potwierdzenie zdrowotności naszych zwierząt i oddaje ogrom pracy włożonej w likwidację tych chorób poczynając od lat 70-tych ubiegłego wieku. *Dowodem na to jest uzyskanie w badaniach monitoringowych w roku ubiegłym wszystkich wyników ujemnych w kierunku tych chorób. Ma to szczególne znaczenie w handlu wewnątrz wspólnotowym jak i obrocie z krajami trzecimi.*

W zakresie zwalczania wścieklizny u zwierząt domowych i dzikich nastąpił zdecydowany spadek liczby zachorowań. W roku ubiegłym po przebadaniu łącznie aż 104 lisów odstrzelonych przez myśliwych nie stwierdziliśmy ani jednego przypadku tej choroby. W celu zapobieżenia wściekliznie, na podstawie Rozporządzenia Ministra Rolnictwa i Rozwoju Wsi z dnia 2 czerwca 2004 r. w sprawie szczegółowych warunków i sposobu przeprowadzania ochronnych szczepień lisów wolno żyjących przeciw wściekliznie (Dz. U. z 2004 r., Nr 142, poz. 1509) Podlaski Wojewódzki Lekarz Weterynarii przeprowadził, dwukrotne w ciągu roku szczepienie poprzez rozrzucanie z samolotu doustnej szczepionki zatopionej w przynęcie zapachowo - smakowej dla lisów w ilości nie mniejszej niż 20 dawek ma 1 km kwadratowy. Akcją tą wcześniej poprzedzono powiadomieniem władz samorządowych o zakresie i terminu jej realizacji oraz postępowania ludzi w przypadku zetknięcia się z substancją immunizującą.

Po każdej takiej akcji zrzucania szczepionki w celu kontroli jej pobrania przez lisy, na podstawie § 10 Rozporządzenia Ministra Rolnictwa i Rozwoju Wsi z dnia 17 grudnia 2004 r. w sprawie określenia jednostek chorobowych, sposobu prowadzenia kontroli oraz zakresu badań kontrolnych zakażeń zwierząt

(Dz. U. z 2004 r., Nr 282, poz. 2813z późn. z) myśliwi odstrzelili w celu pobrania materiału biologicznego w danym roku kalendarzowym 8 lisów na 100 km²powierzchni, na której prowadzona była akcja szczepienia. Na terenie naszego powiatu od wielu już lat realizuje się przedstawiony powyżej program zwalczania wścieklizny u zwierząt dzikich z dobrym skutkiem, czego przykładem był rok ubiegły, gdzie nie zanotowaliśmy ani jednego przypadku tej groźnej zoonozy u zwierząt dzikich. Czynnikiem determinującymi ten wynik jest zwiększenie liczby rozrzuconych szczepionek, dobra jakość samej szczepionki, wysoki współczynnik immunizacji zwierząt.

W 2011 roku wścieklizna została stwierdzona tylko w 1 przypadku - u 1 kota. Ognisko zostało szybko opracowane i nie dopuszczono do rozprzestrzenienia się zarazy.

Monitoring chorób zakaźnych jest prowadzony, w cyklu kwartalnym, na terenie powiatu w kierunku określonych chorób zakaźnych takich jak:

- pryszczycza bydła (20 próbek),
- pomór klasyczny świń i dzików(128 próbek),
- choroba pęcherzykowa świń (20 próbek),
- brucelozą owiec i kóz (34 próbek),
- choroba niebieskiego języka - 146 prób.
- trzęsawka owiec (25 próbek),
- gorączka Q bydła (14 próbek),
- gorączka Q owce (14 próbek)
- Zakaźne zapalenie nosa i tchawicy u bydła (28 próbek)

- grypa ptaków (50 prób od ptactwa domowego i 20 prób od ptaków dzikich)

BSE bydła (zbadano wszystkie sztuki bydła poddane ubojowi powyżej 30 miesiąca życia do 30 czerwca 2011 r. - (704 szt.) i powyżej 72 miesiąca życia od 1 lipca 2011 r. - (491szt.) oraz padle powyżej 24 miesiąca życia do 30 czerwca 2011 r. - (250 szt.) i powyżej 48 miesiąca życia od 1 lipca 2011 r (91 szt.)

- choroba niebieskiego języka bydła i owiec (146 próbek). Do miesiąca października na terenie powiatu była zlokalizowana stacja odłowu kuczmanów pobrano w cyklu cotygodniowym 26 prób owadów i wysłano do badań w PIW PIB Puławy.

Należy tu zaznaczyć, że w roku ubiegłym monitoring pomoru klasycznego u dzików został wykonany w 100%, a krew do badań dostarczana była przez myśliwych po odstrzeleniu dzika. Jest to efekt dobrej współpracy między kołami myśliwskimi a organem Inspekcji Weterynaryjnej.

Przez cały rok prowadzono nadzór nad:

- 23 podmiotami zajmującymi się obrotem zwierzętami, pośrednictwem w obrocie lub skupem zwierząt – przeprowadzono 23 kontrole
- 1 miejscem gromadzenia zwierząt (bydło i trzoda chlewna) przeznaczonych do handlu - przeprowadzono 2 kontrole
- targowiskiem miejskim- przeprowadzono 2 kontrole.

W roku 2011 w ramach handlu wewnątrzspółnotowego:

- przywieziono na teren powiatu suwalskiego:

- 11040 szt. drobiu hodowlanego z Wielkiej Brytanii
- 7280 szt. drobiu hodowlanego z Danii – 1 przesyłka
- 7956 szt. drobiu hodowlanego z Niemiec – 2 przesyłki
- 311344 szt. drobiu rzeźnego z Litwy – 60 przesyłek
- 1890 szt. trzody chlewnej do tuczu z Litwy – 3 transporty
- 1500 szt. trzody chlewnej do tuczu z Niemiec – 2 transporty.

- wywieziono z terenu powiatu suwalskiego:

- 4199 szt. bydła rzeźnego do Litwy – 104 wysyłki
- 11168 szt. świń rzeźnych do Litwy – 185 transporty
- 4195 szt. świń rzeźnych do Łotwy – 24 transporty

Transporty wysyłane jak i przywożone w ramach handlu podlegały ścisłej kontroli weterynaryjnej. Wysyłki z terenu powiatu suwalskiego musiały spełniać określone warunki weterynaryjne oraz musiały być zaopatrzone w odpowiednie świadectwa zdrowia, które były każdorazowo wystawiane przez lekarzy weterynarii - inspektorów zatrudnionych w Powiatowym Inspektoracie Weterynarii w Suwałkach. Wrywkowej kontroli podlegają też przesyłki zwierząt trafiające w ramach handlu na teren powiatu suwalskiego. Sprawdzana jest dokumentacja oraz stan zdrowotny przywożonych zwierząt.

SPRAWOZDANIE Z REALIZACJI PROGRAMU ZWALCZANIA CHOROBY AUJYSZKY'EGO NA TERENIE POWIATU SUWALSKIEGO W 2011 R

Na terenie powiatu suwalskiego w ramach programu zwalczania choroby Aujeszky'ego w 2011r zaplanowano serologiczne badania kontrolne, zwane dalej „stałym monitorowaniem choroby” w stadach uznanych za:

1. wolne od wirusa choroby Aujeszky'ego

- wymagania dotyczące skupu mleka surowego (atesty na mleko)
- kontrole wzajemnej zgodności w obszarze identyfikacji i rejestracji zwierząt (obszar A) oraz zdrowia publicznego (obszar B)

B. ZESPÓŁ DO SPRAW BEZPIECZEŃSTWA ŻYWNOŚCI, PASZ ORAZ UBOCZNYCH PRODUKTÓW ZWIERZĘCYCH

NADZÓR NAD JAKOŚCIĄ ZDROWOTNĄ ŚRODKÓW SPOŻYWCZYCH POCHODZENIA ZWIERZĘCEGO, W TYM NAD WARUNKAMI SANITARNYMI ICH POZYSKIWANIA, PRODUKCJI, PRZECHOWYWANIA I TRANSPORTU

W miesiącu styczniu 2011 roku stwierdzono przywóz 2 partii mięsa wieprzowego (9858 kg i 18272 kg) pochodzących z Niemiec z podejrzeniem skażenia dioksynami. Zostały one zabezpieczone, pobrano próby do badań w PIW PIB Puławy i po otrzymaniu wyników badań że dioksan nie stwierdzono towar zwolniono z zatrzymania.

W miesiącu sierpniu 2011 roku w 3 partiach produktów mięsnych (ok.1600 kg) które zostały wysłane do innego państwa członkowskiego UE stwierdzono obecność *Listeria monocytogenes*. Uruchomiono procedurę RASFF. Towar został zatrzymany w miejscu przeznaczenia i zwrócony do producenta gdzie pod nadzorem Powiatowego Lekarza Weterynarii został zutyliczowany.

W roku 2011 Powiatowy Inspektorat Weterynarii w Suwałkach nadzorował:

- 5 zakładów przetwórczych mięsa czerwonego uprawnionych do handlu,
- 5 zakładów zajmujących się ubojem i rozbiorem mięsa czerwonego uprawnione do handlu,
- 5 zakładów przetwórstwa mleka, uprawnionych do handlu:
 - P.P.H.U. LAKTOPOL Zakład Produkcyjny Nr 1 w Suwałkach
 - Spółdzielnia Mleczarska „SUDOWIA” w Suwałkach
 - Przedsiębiorstwo Produkcyjno Handlowe „GETAK’S” Sp.z.o.o.
 - Spółdzielnia Mleczarska „Rospuda” w Filipowie
 - Sudowia-Laktopol Spółka z ograniczoną odpowiedzialnością
- 1 zakład uboju, rozbioru i przetwórstwa drobiu- Grupa ANIMEX S. A. Oddział w Suwałkach, zakwalifikowany do handlu.,
- 1 zakład dzielenia tuszek drobiowych – AL BA, - zakwalifikowany do handlu,
- Przedsiębiorstwo Produkcyjno – Usługowo –Handlowe „BEMAR”, produkcja i sprzedaż wyrobów garmazeryjnych mrożonych zawierających niewielki procent mięsa – zakwalifikowany do handlu,

2. urzędowo wolne od wirusa choroby Aujeszky'ego

Celem stałego monitorowania choroby jest potwierdzenie utrzymania wyżej wymienionych statusów stad.

Na terenie miasta powiatu suwalskiego stad posiadających trzode chlewna w 2011 roku było 2418, w tym 2057 stad o pełnym cyklu produkcji, 1 zarodowe oraz 360 tuczarni. Te wszystkie stada zostały zaplanowane do skontrolowania w 2011r.

Badania przeprowadzono w 1526 stadach z ogólną liczbą trzody chlewnej 56760 sztuk, w których zbadano indywidualnie 6422 sztuki zwierząt, 892 stad było pustych to jest takich, w których na dzień kontroli nie było zwierząt.

Oprócz badań monitoringowych w 2011 wykonano drugie i trzecie próbkowanie, które były kontynuacją z 2010 roku. I tak drugiego próbkowania dokonano w 1 stadzie z ogólną liczbą zwierząt 5, pobrana ilość próbek wynosiła 3.

Trzecie próbkowanie odbyło się też w 1 stadzie, w którym ogólna ilość zwierząt wynosiła 9, a ilość pobranych próbek stanowiła 4.

Wszystkie wyniki badań, które Powiatowy Inspektorat Weterynarii w Suwałkach otrzymał w 2011 roku dla przebadanych zwierząt były wynikami ujemnymi, tj. ujemny wynik testu ELISA.

Ilość zwierząt, która padła w trakcie wykonywania przez wyznaczonych lekarzy weterynarii zabiegów weterynaryjnych w ramach realizacji programu zwalczania choroby Aujeszky'ego wyniosła 2 sztuki, wydano 2 decyzji przyznające właścicielom padłych zwierząt wypłatę odszkodowania.

Ponadto przeprowadzono 5 kontroli lekarzy wyznaczonych przez Powiatowego Lekarza Weterynarii w Suwałkach z prawidłowości wykonania stałego monitorowania stad trzody chlewnej w kierunku choroby Aujeszky'ego w stadach wolnych i urzędowo wolnych od wirusa choroby Aujeszky'ego.

Powiatowy Lekarz Weterynarii wszystkim stadom w powiecie suwalskim, które uzyskały status stada wolnego od wirusa choroby Aujeszky'ego nadał w drodze decyzji status stad urzędowo wolnych od wirusa choroby Aujeszky'ego i zakazał szczepień w tych stadach. Takich decyzji wydano 1821

WSPÓŁPRACA Z INNYMI ORGANIZACJAMI

Bardzo dobrze układa się współpraca z takimi organizacjami jak:

1. Biuro Powiatowe Agencji Restrukturyzacji i Modernizacji Rolnictwa
2. Ośrodek Doradztwa Rolniczego
3. Powiatowa Izba Rolnicza

Uczestniczyliśmy w cyklicznych spotkaniach, jak również wspólnie przeprowadzane były szkolenia rolników w poszczególnych Gminach naszego powiatu. Szkolenia dotyczyły następujących zagadnień

- zwalczanie chorób zakaźnych zwierząt- decyzje administracyjne o statusach stad wolnych od chorób zakaźnych
- wymagania dotyczące sektora paszowego gospodarstw indywidualnych jak i zajmujących się dystrybucją pasz
- dobrostan zwierząt

- 4 zakłady przetwórstwa mięsa czerwonego w ramach działalności marginalnej, lokalnej i ograniczonej
- 1 punkt skupu dziczyzny,
- 10 zakładów, zarejestrowanych jako sprzedaż bezpośrednia, 4 zajmujące się pozyskiwaniem jaj konsumpcyjnych raz 6 pozyskiwaniem i konfekcjonowaniem miodu
- 11 podmiotów zajmujących się produkcją sera podpuszczkowego dojrzewającego z mleka nie poddanego obróbce termicznej w ramach działalności marginalnej, lokalnej i ograniczonej
- 1 podmiot zajmujący się pozyskiwaniem, patroszeniem i przetwórstwem ryb w ramach działalności marginalnej, lokalnej i ograniczonej.
- 6 Terenowych Punktów Wykrywania Włośni metodą wytrawiania, z czego wszystkie 6 są punktami akredytowanymi.

W roku 2011 zawiesił działalność 1 zakład przetwórstwa mięsa czerwonego, natomiast rozpoczęto działalność:

1 rzeźnia wraz z rozbiorem mięsa czerwonego (bydło i trzoda chlewna)

2 zakłady przetwórstwa mięsa czerwonego w ramach działalności marginalnej lokalnej i ograniczonej.

W nadzorowanych podmiotach i gospodarstwach mleczarskich przeprowadzono:

- 1196 udokumentowanych kontroli w tym:
 - 857 kontroli środków transportu
 - 52 rekontrole
 - 3 kontrole wspólne z innymi Inspekcjami.

Wydano:

- 48 decyzji administracyjnych oraz
- 764 świadectwa zdrowia na produkty pochodzenia zwierzęcego eksportowane do krajów trzecich,
- 74 zaświadczenia spełnienia wymagań sanitarno-weterynaryjnych przy produkcji mleka,
- 93 zaświadczeń spełnienia wymagań sanitarno-weterynaryjnych przez środki transportu, przewożące produkty pochodzenia zwierzęcego.

W ubojniach na terenie powiatu suwalskiego inspektorzy i wyznaczeni lekarze weterynarii nadzorowali ubój:

- 4 195 sztuk bydła,
- 38 056 sztuk trzody chlewnej,
- 17 685 198 sztuk kurcząt,
- 343 620 sztuk gęsi,

W ramach badań dodatkowych, mających na celu wprowadzenie do obrotu jedynie mięsa o właściwej jakości zdrowotnej wykonano 491 badań w kierunku BSE oraz określoną

przez Zakład Mikrobiologii PIWet- PIB w Puławach w ramach Programu Wieloletniego na lata 2009-2013 liczbę badań w kierunku obecności bakterii chorobotwórczych izolowanych od zwierząt: Salmonelli spp. i E.coli. W w/w kierunku pobrano 5 prób ze stad brojlerów poddanych ubojowi 1 próba ze stada bydła poddanego ubojowi.

W kierunku Campylobacter spp. przebadano 10 prób ze stad brojlerów.

Wyniki są w posiadaniu Państwowego Instytutu w Puławach.

W 2011 roku zakłady-gospodarstwa produkujące sery podpuszczkowe dojrzewające z mleka nie poddanego obróbce termicznej w ramach działalności marginalnej, lokalnej i ograniczonej brały udział w realizacji projektu badawczego poświęconego monitorowaniu występowania substancji niedozwolonych w żywności pochodzenia zwierzęcego pt „Badania nad występowaniem enterotoksyn gronkowcowych w mleku i produktach mlecznych”

W w/w zakładach pobrano wymazy z urządzeń i sprzętu oraz próby produktów gotowych. Wyniki badań były zgodne z Rozporządzeniem Komisji (WE) Nr 2073/2005 z dnia 15 listopada 2005 roku (Dz.U.UE. L 338 z późn.zm.)

W 2011r. wyznaczeni inspektorzy Powiatowego Inspektoratu Weterynarii w Suwałkach pobrali 200 próbkę tkanek zwierząt rzeźnych, ptaków rzeźnych, prób mleka do badań monitoringowych – zgodnie z wytycznymi zawartymi w rozporządzeniu Ministra Rolnictwa i Rozwoju Wsi z dnia 28 lipca 2006 roku w sprawie sposobu postępowania z substancjami niedozwolonymi, pozostałościami chemicznymi, biologicznymi, produktami leczniczymi i skażeniami promieniotwórczymi u zwierząt i w produktach pochodzenia zwierzęcego (Dz. U. z 2006 r Nr 147, poz. 1067) oraz krajowym planem badań kontrolnych pozostałości chemicznych, biologicznych i leków.

Pobrane próby zostały przebadane w kierunku:

- obecności stilbenów i ich pochodnych,
- obecności sterydów
- substancji farmakologicznie czynnych,
- metali toksycznych
- substancji przeciwbakteryjnych,
- leków przeciwwrobaczych,
- pestycydów chloroorganicznych
- fluorochinolonów,
- substancji tyreostatycznych,
- kokcydiostatyków,
- laktonów kwasu rozorcylowego,
- beta – agonistów,
- tetracyklin
- pyretroidów
- karbaminianów
- mikotoksyn

- barwników
- skażeń promieniotwórczych izotopami cezu

W badanych próbkach, pochodzących z powiatu suwalskiego nie stwierdzono przekroczenia norm dotyczących pozostałości chemicznych, biologicznych, skażeń promieniotwórczych oraz obecności leków czy hormonów.

W nadzorowanych podmiotach w ramach przeprowadzonego postępowania administracyjnego wydano: decyzje nakazujące podjęcie działań niezbędnych do zapewnienia bezpieczeństwa żywności, decyzje zakazujące wprowadzania do obrotu żywności, nie spełniającej wymagań bezpieczeństwa, decyzje na podstawie przepisów ustawy o produktach pochodzenia zwierzęcego, rozstrzygające sprawy z wniosku stron, decyzję wymierzającą karę pieniężną w kwocie 2000 PLN, nałożono 5 mandatów karnych w kwocie łącznej 1000 PLN.

Odwołań od w/w decyzji Powiatowego Lekarza Weterynarii w Suwałkach nie było.

W zakresie higieny środków spożywczych, podobnie jak w zakresie zwalczania chorób zakaźnych zwierząt współpracowano z Państwową Powiatową Inspekcją Sanitarną w Suwałkach.

Współpraca przebiegała zgodnie z harmonogramem kontroli obiektów nadzorowanych przez Inspekcję Sanitarną i Inspekcję Weterynaryjną, sporządzonym na 2011 rok .

Kontrole obiektów były przeprowadzane wspólnie.

Każda z Inspekcji wyniki kontroli zapisywała w oddzielnych protokołach kontroli, które po zakończeniu kontroli były wymieniane między inspektorami.

Wszystkie przypadki zastrzeżeń zgłoszone przez Państwową Powiatową Inspekcję Sanitarną do Powiatowego Inspektoratu Weterynarii w Suwałkach, co do jakości produktów, pochodzących z zakładów nadzorowanych przez Inspekcję Weterynaryjną były ponownie rozpatrywane, na zgodność z obowiązującymi przepisami.

W roku 2011 dzięki szczegółowym kontrolom oraz dużej ilości prób przeznaczonych do badań nie stwierdzono faktu zatrucia pokarmowego u ludzi, spowodowanego żywnością pochodzenia zwierzęcego niewłaściwej jakości.

NADZÓR NAD PRODUKCJĄ MLEKA SUROWEGO

Nadzorem Inspekcji Weterynaryjnej na terenie miasta i powiatu suwalskiego objętych jest 1091 gospodarstw zajmujących się produkcją mleka surowego.

Kontrole w zakresie spełniania wymagań sanitarno- weterynaryjnych przy pozyskiwaniu mleka surowego na zgodność z wymaganiami zawartym w załączniku III sekcji IX Rozporządzenia (WE) nr 853/2004 Parlamentu Europejskiego i Rady z dnia 29 kwietnia 2004r przeprowadzono w 205 gospodarstwach i 3 PSM, z tego liczba kontroli z urzędu stanowiła - 158 (gospodarstwa) + 3 kontrole PSM, liczba rekontroli – 47. Wydano 74 zaświadczenia potwierdzających spełnianie tych wymagań.

Stwierdzone uchybienia odnotowano w protokołach kontroli z nakaznym terminem ich usunięcia. Najwięcej uchybień stwierdzano podczas kontroli z urzędu, dotyczyły one najczęściej :

1. braku aktualnej książeczki zdrowia
2. braku prowadzonej książki leczenia zwierząt
3. przekroczenia norm mleka - ogólna liczba drobnoustrojów, liczba komórek somatycznych

PLW wydał 2 decyzje o wstrzymaniu dostaw mleka surowego z gospodarstwa, 2 decyzje uchylające oraz 3 decyzje o zamknięciu punktów skupu mleka (PSM - Chmielówka, Bakalarzewo, Zaboryszki)

Na terenie powiatu działalność w zakresie skupu mleka surowego w całym roku 2011 prowadziło 3 punkty :

1. Punkt odbioru mleka w Aleksandrowie
2. Punkt odbioru mleka w Zdrębach
3. Punkt odbioru mleka w Stokach

Liczba przeprowadzonych kontroli w punktach odbioru mleka - 3

Harmonogram kontroli w gospodarstwach produkujących mleko i punktach odbioru mleka na przestrzeni roku ilustruje tabela :

Zestawienie roczne kontroli w gospodarstwach produkujących mleko w 2011 roku

Miesiąc	Ilość skontrolowanych gospodarstw	Ilość kontroli	Ilość rekontroli	Kontrole PSM	Ilość decyzji
Styczeń	34	31	3	0	3
Luty	8	6	2	0	0
Marzec	4	1	3	0	0
Kwiecień	2	2	0	0	0
Maj	23	3	20	0	0
Czerwiec	15	3	12	0	2
Lipiec	2	0	2	0	0
Sierpień	2	1	1	0	0
Wrzesień	7	6	1	0	3
Październik	27	26	1	0	4
Listopad	44	44	0	0	2
Grudzień	37	35	2	3	0
Rok 2011	205	158	47	3	7(4-gosp., 3-PSM)

HIGIENA PASZ

Nadzorem weterynaryjnym w **2011 roku** na terenie powiatu **suwalskiego** objęto:

- 7 zakładów produkcji pasz (w tym 3 mleczarnie wprowadzające do obrotu mleko i produkty na bazie mleka przeznaczone jako pasze dla zwierząt gospodarskich),
- 1 zakład przetwarzający niejadalne produkty pochodzenia zwierzęcego - materiał kategorii 3,
- 1 zakład wytwarzający karmy dla zwierząt domowych,
- 39 podmiotów zajmujących się obrotem pasz ,
- 1 fermę zwierząt futerkowych oraz 1 hodowlę psów rasowych stosującą w żywieniu zwierząt uboczne produkty pochodzenia zwierzęcego,
- 1 zakład transportujący uboczne produkty pochodzenia zwierzęcego kat. I oraz
- 3565 gospodarstw utrzymujących zwierzęta gospodarskie stosujące środki żywienia zwierząt lub prowadzących produkcję pierwotną materiałów paszowych.

Kontrole przeprowadzono na zgodność z wymogami zawartymi w:

1. Ustawie z dnia 22 lipca 2006 r. o paszach (DzU Nr 144 poz. 1045 z póź. zmianami),
2. Rozporządzeniu WE nr 183/2005 z dnia 12 stycznia 2005 r. ustanawiającym wymagania dotyczące higieny pasz,
3. Rozporządzenia (WE) Nr 767/2009 z dnia 13 lipca 2009 r. w sprawie wprowadzania na rynek i stosowania pasz, zmieniające rozporządzenie (WE) nr 1831/2003 Parlamentu Europejskiego i Rady i uchylające dyrektywę Rady 79/373/EWG, dyrektywę Komisji 80/511/EWG, dyrektywy Rady 82/471/EWG, 83/228EWG, 93/74EWG, 93/113/WE i 96/25/WE oraz decyzję Komisji 2004/217/WE.
4. Rozporządzeniu (WE) Nr 1069/2009 z dnia 21 października 2009 r. określającego przepisy sanitarne dotyczące produktów ubocznych pochodzenia zwierzęcego, nieprzeznaczonych do spożycia przez ludzi, i uchylające rozporządzenie (WE) nr 1774/2002.
5. (UE) Nr 142/2011 z dnia 25 lutego 2011 r. w sprawie wykonania Rozporządzenia Parlamentu Europejskiego i Rady (WE) Nr 1069/2009 określającego przepisy sanitarne dotyczące produktów ubocznych pochodzenia zwierzęcego, nieprzeznaczonych do spożycia przez ludzi, oraz w sprawie wykonania dyrektywy Rady 97/78/WE w odniesieniu do niektórych próbek i przedmiotów zwolnionych z kontroli weterynaryjnych na granicach w myśl tej dyrektywy.

oraz rozporządzeń wykonawczych wydanych na podstawie w/w aktów prawnych.

Próbki w ramach Roczego Planu Urzędowej Kontroli Pasz na Rok 2011 pobrano zgodnie z :

- Rozporządzeniem Komisji (WE) nr 152/2009 z dnia 27 stycznia 2009 r. ustanawiającym metody pobierania próbek i dokonywania analiz do celów urzędowej kontroli pasz.

Podmioty zajmujące się obrotem pasz:

- 2 - podlegające zatwierdzeniu,
- 37 - podlegające rejestracji,

Przeprowadzono **74 kontrole w 30 podmiotach** (72 kontrole okresowe i tematyczne w trakcie których stwierdzono uchybienia, w stosunku do 3 podmiotów wszczęto postępowanie administracyjne bądź karne, w związku ze stwierdzonymi uchybieniami - wydano 3 decyzje nakazujące usunięcie uchybień, w dwóch przypadkach ukarano mandatem karnym, podjęto działania naprawcze, przeprowadzono 2 kontrole sprawdzające wykonanie zaleceń pokontrolnych.)

Pobrano **10 próbek** paszy w ramach Roczego Planu Kontroli Urzędowej Pasz, w kierunku:

- wykrywania pałeczek Salmonella,
- wykrywania przetworzonego białka zwierzęcego,
- oznaczania zawartości fluoru w fosforanach i mieszankach mineralnych,
- oznaczania zawartości melaminy,
- oznaczania zawartości arsenu w paszach,

Pobrano 1 próbkę zleconą do PIWet PIB w Puławach w kierunku oznaczania i identyfikacji organizmów GMO.

W badanych próbkach paszy stwierdzono w jednym przypadku obecność Pałeczek Salmonella. Wszczęto postępowanie wyjaśniające, wycofano z obrotu skażoną paszę, wydano decyzję nakazującą usunięcie uchybień, zwrócono paszę do dostawcy.

Wytwarzaniem środków żywienia zwierząt zajmują się następujące podmioty:

1. Przedsiębiorstwo Produkcyjno- Handlowo-Uslugowe "STANROL" Stefan Staszkiwicz,
ul. Bakalarzewska 21, 16-400 Suwałki;
Numer umożliwiający identyfikację **PL 2063002p**.
2. Podlaskie Zakłady Zbożowe S.A. Zakład Suwałki,
ul. Sejneńska 65 D, 16-400 Suwałki;
Numer umożliwiający identyfikację **PL2063007p**

3. Romel Bis ul.Patli 1, 16-400 Suwałki, Zakład produkcyjny
ul. Młynarska 3, 16-400 Suwałki;
Numer umożliwiający identyfikację **PL2063008p**
4. Przedsiębiorstwo Produkcyjno –Handlowe – Usługowe Jolanta Rudziewicz
Lipówka 35, 16-420 Raczki;
Numer umożliwiający identyfikację **PL2012028p**

Przeprowadzono **12 kontroli** (10 kontroli okresowych i tematycznych w trakcie których stwierdzono uchybienia, w stosunku do 4 podmiotów wszczęto postępowanie administracyjne, w związku ze stwierdzonymi uchybieniami - wydano 5 decyzji nakazujących usunięcie uchybień, podjęto działania naprawcze, przeprowadzono 2 kontrole sprawdzające wykonanie zaleceń pokontrolnych, w trzech przypadkach ukarano mandatem karnym za powtarzające się uchybienia.)

Pobrano **23 próbki** paszy (w tym 2 próbki z postępowania wyjaśniającego w kierunku obecności pałeczek Salmonella) w kierunku:

- wykrywanie obecności pałeczek z rodzaju Salmonella,
- wykrywanie przetworzonego białka zwierzęcego,
- oznaczanie zawartości ołowiu i kadmu w paszach,
- oznaczanie zawartości cynku w paszach,
- oznaczanie zawartości pestycydów chloroorganicznych ,
- badanie zawartości selenu,
- oznaczanie zawartości żelaza i manganu,
- oznaczanie zawartości miedzi,
- badanie zawartości witaminy A i E,
- oznaczanie podstawowych składników pokarmowych.

W badanych próbach paszy dla zwierząt nie stwierdzono niezgodność.

Utylizacja i przetwarzanie materiałów kategorii 3:

1. "KEMOS " Sp. z o.o. Filia w Suwałkach, ul. Wojska Polskiego 112 A, 16-400 Suwałki
weterynaryjny numer identyfikacyjny 20637601

Przeprowadzono łącznie **5 kontroli** (4 kontrole okresowe, 1 rekontrolę). Stwierdzono dwie nieprawidłowości, wydano decyzję administracyjną nakazującą usunięcie uchybień.

Pobrano **4 próbki** środków żywienia zwierząt w kierunku:

- wykrywanie obecności pałeczek z rodzaju Salmonella,
- oznaczanie zawartości dioksyn,

- PCB.

W badanych próbkach paszy nie stwierdzono uchybień oraz przekroczeń dopuszczalnych limitów.

2. "KEMOS " Sp. z o.o. Filia w Suwałkach, ul. Wojska Polskiego 112 A, 16-400 Suwałki
działalność dodatkowa podlegająca rejestracji- punktu przekazywania uppz do fermy
zwierząt futerkowych do Wojciuliszek - weterynaryjny numer identyfikacyjny 20639101.
Przeprowadzono łącznie **2 kontrole** (1 kontrolę okresową, 1 rekontrolę). Stwierdzono jedną
nieprawidłowość, wydano decyzję administracyjną nakazującą usunięcie uchybień.

Zakład techniczny – obróbka piór gęsi.

Grupa Animex Spółka Akcyjna, Morliny 15, 14-100 Ostróda Oddział w Suwałkach, 16-400
Suwałki ul. Wojska Polskiego 112A

weterynaryjny numer identyfikacyjny **20638401**

Przeprowadzono jedną kontrolę zakładu, stwierdzono uchybienia wydano decyzję
administracyjną nakazującą usunięcie uchybień.

Firma transportowa EKO-MEG Grzegorz Iwaniuk ul. Wigierska 19, 16-400 Suwałki.

Firma z dniem 28.10.2009 r. wstrzymała działalność.

Wytwarzanie karmy dla zwierząt domowych:

MISPOL SA 15-399 Białystok, ul. Octowa 1, Zakład Produkcyjny nr 1 WYTWÓRNIA
KARMY DLA ZWIERZĄT DOMOWYCH, 16-400 Suwałki ul. Wojska Polskiego 108 A-
weterynaryjny numer identyfikacyjny **20638301**

Przeprowadzono 7 kontroli (5 kontroli okresowych i tematycznych w związku ze
stwierdzonymi uchybieniami - wydano decyzje nakazujące usunięcie uchybień, podjęto
działania naprawcze, przeprowadzono 2 kontrole sprawdzające wykonanie zaleceń
pokontrolnych, w jednym przypadku ukarano mandatem karnym).

Pobrano 2 próbki karmy w kierunku :

- wykrywania pałeczek Salmonella.

W badanych próbkach karmy nie stwierdzono niezgodności w badanym zakresie.

Stosowanie w żywieniu zwierząt ubocznych produktów pochodzenia zwierzęcego:

Fermy zwierząt futerkowych - 1,

Ilość przeprowadzonych kontroli - 1. W trakcie kontroli nie stwierdzono uchybień.

Schronisko i hodowla psów rasowych -1

Ilość przeprowadzonych kontroli – 2 w trakcie których stwierdzono nieprawidłowości, które usunięto w wyznaczonym terminie.

Stosowanie środków żywienia zwierząt:

Nadzorowi podlega 3565 gospodarstw wpisanych do rejestru powiatowego lekarza weterynarii i stosujące pasze lub prowadzących produkcję pierwotną materiałów paszowych na terenie powiatu suwalskiego.

Przeprowadzono **261 kontroli**, w tym 4 kontrole ferm świń pod kątem stosowania pasz leczniczych, przeprowadzono 21 kontroli sprawdzających wykonanie zaleceń pokontrolnych .

Pobrano **23 próbki paszy** w ramach Roczego Planu Kontroli Urzędowej Pasz, w kierunku:

- wykrywania pałeczek Salmonella ,
- wykrywania przetworzonego białka zwierzęcego ,
- oznaczanie zawartości rtęci w paszach,
- oznaczanie zawartości dioksyn w paszach,
- oznaczanie zawartości mikotoksyn w paszach,
- wykrywanie obecności weterynaryjnych produktów leczniczych skreślonych z rejestru,
- wykrywanie niedozwolonych antybiotykowych stymulatorów wzrostu,
- oznaczanie zawartości cynku w paszach.

W badanych próbach paszy dla zwierząt nie stwierdzono niezgodności.

Łącznie w 2011 r w dziale higieny pasz i utylizacji wydano:

34 decyzje administracyjne, w tym 10 decyzji nakazujących usunięcie uchybień, w 6 przypadkach ukarano mandatem karnym na łączną kwotę 1350 zł.

sporządzono 288 protokołów kontroli z działu pasz, łącznie przeprowadzono 365 kontroli z zakresu higieny pasz i utylizacji ubocznych produktów pochodzenia zwierzęcego.

Powyższe świadczy o wnikliwym i skutecznie prowadzonym nadzorze oraz wysokim stanie bezpieczeństwa sanitarno-weterynaryjnego w nadzorowanych podmiotach.

POWIATOWY LEKARZ WETERYNARII
w SUWAŁKACH

Józef Hańczuk

