

URZĄD MIEJSKI W SUWAŁKACH
WYDZIAŁ ARCHITEKTURY I GOSPODARKI PRZESTRZENNEJ
REFERAT URBANISTYKI

PROGNOZA ODDZIAŁYWANIA NA ŚRODOWISKO
miejscowego planu zagospodarowania przestrzennego rejonu osiedla
przy ulicy Stanisława Staniszewskiego w Suwałkach
województwo podlaskie

Opracowanie:

mgr inż. inżynierii środowiska Bogdan Leszczyński

mgr inż. arch. Justyna Wołagiewicz

Suwałki, 13 marca 2024 r.

SPIS TREŚCI

1.	Informacje o zawartości, głównych celach projektowanego dokumentu oraz jego powiązanie z innymi dokumentami.	4
2.	Informacje o metodach zastosowanych przy sporządzaniu prognozy.	9
3.	Propozycje dotyczące przewidywanych metod analizy skutków realizacji postanowień projektowanego dokumentu oraz częstotliwości jej przeprowadzania.	11
4.	Informacje o możliwym transgranicznym oddziaływaniu na środowisko.	11
5.	Istniejący stan środowiska oraz potencjalne zmiany tego stanu w przypadku braku realizacji projektowanego dokumentu.	12
6.	Stan środowiska na obszarach objętych przewidywanym znaczącym oddziaływaniem.	25
7.	Istniejące problemy ochrony środowiska istotne z punktu widzenia realizacji projektowanego dokumentu, w szczególności dotyczące obszarów podlegających ochronie na podstawie ustawy z dnia 16 kwietnia 2004 r. o ochronie przyrody.	26
8.	Cele ochrony środowiska ustanowione na szczeblu międzynarodowym, wspólnotowym i krajowym, istotne z punktu widzenia projektowanego dokumentu, oraz sposoby, w jakich te cele i inne problemy środowiska zostały uwzględnione podczas opracowywania dokumentu.	26
9.	Przewidywane znaczące oddziaływania, w tym oddziaływanie, bezpośrednie, pośrednie, wtórne, skumulowane, krótkoterminowe, średnioterminowe i długoterminowe, stałe i chwilowe oraz pozytywne i negatywne, na cele i przedmiot obszaru „Natura 2000” oraz integralność tego obszaru, a także na środowisko, a w szczególności na: różnorodność biologiczną, ludzi, zwierzęta, rośliny, wodę, powietrze, powierzchnię ziemi, krajobraz, klimat, zasoby naturalne, zabytki, dobra materialne, z uwzględnieniem zależności między tymi elementami środowiska i między oddziaływaniami na te elementy.	34

10. Rozwiązania mające na celu zapobieganie, ograniczenie lub kompensację przyrodniczą negatywnych oddziaływań na środowisko, mogących być rezultatem realizacji projektowanego dokumentu, w szczególności na cele i przedmiot ochrony obszaru Natura 2000 oraz integralność tego obszaru. 37
11. Rozwiązania alternatywne do rozwiązań zawartych w projektowanym dokumencie wraz z uzasadnieniem ich wyboru oraz opis metod dokonywania oceny prowadzącej do tego wyboru albo wyjaśnienie braku rozwiązań alternatywnych, w tym wskazania napotkanych trudności wynikających z niedostatków techniki lub luk we współczesnej wiedzy. 39
12. Opis przewidywanych metod i częstotliwości monitoringu w przypadku znaczącego wpływu na środowisko, spowodowanego realizacją planu. 42
13. Streszczenie sporządzone w języku niespecjalistycznym. 42
14. Oświadczenie osoby kierującej zespołem wykonującym prognozę o spełnieniu wymagań, o których mowa w art. 74a ust. 2 ustawy z dnia 3 października 2008 r. o udostępnieniu informacji o środowisku i jego ochronie, udziale społeczeństwa w ochronie środowiska oraz o ocenach oddziaływania na środowisko. 44
15. Załączniki

1. Informacje o zawartości, głównych celach projektowanego dokumentu oraz jego powiązanie z innymi dokumentami.

Prognoza oddziaływania na środowisko została opracowana na potrzeby miejscowego planu zagospodarowania przestrzennego rejonu osiedla przy ulicy Stanisława Staniszewskiego w Suwałkach. Granice analizowanego obszaru, o powierzchni około 103 ha, zostały określone w załączniku graficznym do uchwały Nr L/652/2022 Rady Miejskiej w Suwałkach z dnia 26 października 2022 r. w sprawie przystąpienia do sporządzenia przedmiotowego planu.

Główne cele opracowania planu to:

- 1) stworzenie podstaw formalnych i prawnych do podejmowania i realizacji działań inwestycyjnych w tym rejonie miasta,
- 2) ustalenie zasad inwestowania, w sposób wykluczający konflikty funkcjonalne, przestrzenne i komunikacyjne, w tym wprowadzenie ograniczeń w sposobie zagospodarowania terenów,
- 3) ustalenie nowych zasad podziału nieruchomości,
- 4) ustalenie jednolitych zasad zabudowy i zagospodarowania, w dostosowaniu do aktualnego stanu prawnego i własnościowego.

Przedmiotem ustaleń projektu planu są:

- 1) teren komunikacji kolejowej, oznaczony na rysunku planu symbolem KKK,
- 2) tereny dróg zbiorczych, oznaczone na rysunku planu symbolem KDZ,
- 3) tereny dróg lokalnych oznaczone na rysunku planu symbolem KDL,
- 4) tereny dróg dojazdowych, oznaczone na rysunku planu symbolem KDD,
- 5) tereny komunikacji drogowej wewnętrznej, oznaczone na rysunku planu symbolem KR,
- 6) tereny komunikacji pieszo - rowerowej, oznaczone na rysunku planu symbolem KP,
- 7) teren usług edukacji, oznaczony na rysunku planu symbolem UE,
- 8) tereny usług, oznaczone na rysunku planu symbolem U,
- 9) teren usług sportu i rekreacji, oznaczony na rysunku planu symbolem US,
- 10) tereny zabudowy mieszkaniowej jednorodzinnej lub usług, oznaczone na rysunku planu symbolem MN-U,
- 11) tereny zabudowy mieszkaniowej jednorodzinnej, oznaczone na rysunku planu symbolem MN,
- 12) tereny zabudowy mieszkaniowej jednorodzinnej wolno stojącej, oznaczone na rysunku planu symbolem MNW,
- 13) tereny zabudowy mieszkaniowej jednorodzinnej szeregowej, oznaczone na rysunku planu symbolem MNS,
- 14) tereny zieleni urządzonej, oznaczone na rysunku planu symbolem ZP,
- 15) tereny zieleni naturalnej, oznaczone na rysunku planu symbolem ZN,
- 16) tereny zieleni urządzonej lub obsługi komunikacji, oznaczone na rysunku planu symbolem ZP-KO;
- 17) tereny lasu, oznaczone na rysunku planu symbolem L,

18) tereny elektroenergetyki, oznaczone na rysunku planu symbolem IE.

Zapisy zaproponowane w projekcie miejscowego planu zagospodarowania przestrzennego są zgodne z następującymi dokumentami nadrzędnymi:

- „Planem zagospodarowania przestrzennego Województwa Podlaskiego” zatwierdzonym uchwałą Nr XXXVI/330/17 Sejmiku Województwa Podlaskiego z dnia 22 maja 2017 r. (Dz. Urz. Woj. Podlaskiego z 2017 r., poz. 2777) wraz ze zmianą przyjętą uchwałą Nr XXXIX/356/17 Sejmiku Województwa Podlaskiego z dnia 28 sierpnia 2017 r. (Dz. Urz. Woj. Podlaskiego z 2017 r., poz. 3270)

Cele zagospodarowania przestrzennego nawiązujące do celów określonych w „Koncepcji polityki przestrzennego zagospodarowania kraju”, innych dokumentach rządowych oraz strategii rozwoju województwa podlaskiego, odnoszące się do:

- 1) efektywnego wykorzystania stanu zagospodarowania,
- 2) tworzenia warunków do poprawy jakości życia i rozwoju zrównoważonego,
- 3) zwiększenia konkurencyjności województwa.

Założenia zapisane w projekcie miejscowego planu zagospodarowania przestrzennego są spójne z „Planem zagospodarowania przestrzennego Województwa Podlaskiego” w zakresie:

- zagospodarowania terenu z uwzględnieniem zasady zrównoważonego rozwoju,
- adaptacji istniejących dóbr materialnych.

- „Programem Ochrony Środowiska Województwa Podlaskiego na lata 2017-2020 z perspektywą do 2024 roku” uchwalonym uchwałą Nr XXIX/262/2016 Sejmiku Województwa Podlaskiego z dnia 24 października 2016 r.

Wśród najistotniejszych celów tego programu należy wymienić:

- 1) spełnienie wymagań w zakresie jakości powietrza,
- 2) poprawę efektywności energetycznej,
- 3) ograniczenie emisji hałasu,
- 4) ochronę przed polami elektromagnetycznymi,
- 5) racjonalizację gospodarowania zasobami wodnymi i zapewnienie dobrej jakości wody pitnej,
- 6) poprawę jakości wód powierzchniowych i podziemnych,
- 7) racjonalne gospodarowanie odpadami,
- 8) zachowanie różnorodności biologicznej, poprzez przywracanie, utrzymanie właściwego stanu ochrony siedlisk i gatunków.

W projekcie planu uwzględnione są główne założenia ww. dokumentu, które znalazły swoje odzwierciedlenie w rozdziale 7 „Ustalenia dotyczące obsługi przez infrastrukturę techniczną”.

- Strategią rozwoju miasta Suwałki „Suwałki 2030. Strategia rozwoju”, przyjętą uchwałą Nr XXXIII/440/2021 Rady Miejskiej w Suwałkach z dnia 30 czerwca 2021 r.

Do kluczowych działań ukierunkowanych na kształtowanie przestrzeni miasta w okresie realizacji strategii należy zaliczyć:

- zachowanie ładu przestrzennego poprzez ustalenia planów miejscowych,
- przeciwdziałanie rozlewaniu się miasta, poprzez uzupełnianie zabudowy na terenach zurbanizowanych i ograniczenie przekształcania terenów rolnych w osiedla mieszkaniowe bez zapewnienia finansowania infrastruktury drogowej i technicznej, poza terenami wyznaczonymi w studium,
- wyznaczanie stref funkcjonalno-przestrzennych celem ograniczenia konfliktów społecznych,
- zapobieganie mieszanii się terenów o sprzecznych funkcjach przestrzennych,
- tworzenie systemu powiązanych ze sobą ciągów ekologicznych, którego główną osią powinna być dolina rzeki Czarnej Hańczy, w oparciu o tereny cenne przyrodniczo oraz rekreacyjne oraz w powiązaniu z terenami leśnymi i otuliną Wigierskiego Parku Narodowego i Suwalskiego Parku Krajobrazowego,
- ochrona przed zabudową i skażeniem terenów wskazanych w studium jako ciągi ekologiczne oraz terenów wodonośnych,
- stworzenie programu działań zmierzających do ochrony wód podziemnych i rzeki Czarnej Hańczy poprzez likwidację spływu nieoczyszczonych wód,
- tworzenie przestrzeni publicznych integrujących mieszkańców,
- podnoszenie atrakcyjności i udostępnienie mieszkańcom terenów nadrzecznych, poprzez rozbudowę bulwarów, w tym budowa ścieżki rowerowej i spacerowej wzdłuż rzeki w granicach administracyjnych miasta, łączących tereny rekreacyjne, porządkowanie rzeki, budowa kładek przez rzekę,
- zwiększenie terenów zieleni i przestrzeni publicznych, przeznaczanie w planach miejscowych na ten cel nowych terenów i ich pozyskiwanie,
- zwiększenie udziału terenów biologicznie czynnych (np. poprzez ustalanie wysokiego udziału pow. biologicznie czynnych na terenach budowlanych odpowiednio do funkcji, wprowadzenie zieleni jako towarzyszącej inwestycjom drogowym, zalesianie gruntów rolnych),

- rozbudowa układu dróg podstawowych zapewniających sprawne i bezpieczne przemieszczanie mieszkańców z pominięciem przejazdu przez centrum miasta,
- rozbudowa i utrzymanie w odpowiednim stanie systemu ścieżek rowerowych w mieście, komunikacyjnych i rekreacyjnych, budowa stacji rowerowych,
- zapewnienie miejsc parkingowych w ramach realizowanych inwestycji poza terenami dróg, wprowadzenie parkingów pod budynki i tereny, a tam, gdzie nie będzie to możliwe lub uzasadnione ekonomicznie, dopuszczenie budowy parkingów wielopoziomowych,
- poprawa wizerunku i estetyki miasta poprzez modernizację istniejącej substancji, dbałość o małą architekturę i zielen, w tym ukwiecanie miasta,
- ochrona dziedzictwa kulturowego poprzez zachowanie skali zabudowy śródmieścia Suwałk i pierzowej obudowy ulic w Śródmieściu, działania na rzecz promocji unikatowej suwalskiej starówki i „suwalskiej kamienicy”, utrzymania zasobu zabytków w odpowiednim stanie technicznym, wprowadzanie nowych funkcji do tych obiektów, dbałość o detal i wystrój zabytków, ograniczenie ruchu komunikacyjnego, wyprowadzenie ruchu przejazdowego, zmianę organizacji ruchu w śródmieściu,
- budowanie tożsamości miasta w oparciu o jego historię i postaci tu mieszkające,
- budowanie tożsamości miasta poprzez utworzenie systemu spójnej informacji i urządzeń miejskich np. ujednoczenie wiat przystankowych, tabliczek z nazwami ulic, małej architektury przyulicznej, stosowania jednolitej kolorystycznie nawierzchni na drogach rowerowych itd.

Działania sformułowane w Strategii rozwoju miasta Suwałki częściowo są wprowadzane poprzez realizację niniejszego miejscowego planu zagospodarowania przestrzennego w zakresie obejmującym:

- zachowanie ładu przestrzennego poprzez ustalenia planów miejscowych,
- przeciwdziałanie rozlewaniu się miasta, poprzez uzupełnianie zabudowy na terenach zurbanizowanych i ograniczenie przekształcania terenów rolnych w osiedla mieszkaniowe bez zapewnienia finansowania infrastruktury drogowej i technicznej, poza terenami wyznaczonymi w studium,
- wyznaczanie stref funkcjonalno-przestrzennych celem ograniczenia konfliktów społecznych.

- „Studium uwarunkowań i kierunków zagospodarowania przestrzennego miasta Suwałk” uchwalonym uchwałą Nr XLV/575/2022 Rady Miejskiej w Suwałkach z dnia 27 kwietnia 2022 r.

Zgodnie z ustaleniami Studium uwarunkowań i kierunków zagospodarowania przestrzennego miasta Suwałk, uchwalonego uchwałą Nr XLV/575/2022 Rady Miejskiej w Suwałkach z dnia

27 kwietnia 2022 r., w granicach objętych opracowaniem planu występują: tereny zabudowy mieszkaniowej - M, tereny zabudowy usługowej - U (w tym obejmującej inwestycje celu publicznego o znaczeniu lokalnym), tereny zieleni - Z (w tym ciągów ekologicznych) oraz tereny lasów - ZL. Ponadto w granicach opracowania planu zawierają się: trasa drogi zbiorczej (w ciągu ulicy Stanisława Staniszewskiego) oraz korytarz Rail Baltica (w ciągu obecnej linii kolejowej E-75).

Przeznaczenie w miejscowym planie zagospodarowania przestrzennego terenów pod realizację inwestycji, stanowiących kontynuację istniejącej w tym rejonie miasta zabudowy, jest zatem zgodne z ustaleniami obowiązującego Studium uwarunkowań i kierunków zagospodarowania przestrzennego miasta Suwałk.

- „Programem ochrony środowiska dla miasta Suwałki na lata 2021-24” uchwalonym uchwałą Nr XXX/403/2021 Rady Miejskiej w Suwałkach z dnia 31 marca 2021 r.

„Program ochrony środowiska dla Miasta Suwałki na lata 2021-2024” obejmuje:

- cele ekologiczne,
- priorytety ekologiczne,
- poziomy celów długoterminowych,
- rodzaj i harmonogram działań proekologicznych,
- środki niezbędne do osiągnięcia celów, w tym mechanizmy prawno-ekonomiczne i środki finansowe.

Program obejmuje szczegółowy opis w zakresie analizy stanu środowiska i infrastruktury na terenie Miasta. Na bazie stanu środowiska, jaki został zdiagnozowany, wytyczono cele ekologiczne, których realizacja do roku 2024, ma spowodować polepszenie stanu środowiska, w obszarach gdzie istnieje taka potrzeba, bądź utrzymywanie dobrego poziomu tam, gdzie już na obecnym etapie jest to zapewnione przez jednostki samorządu terytorialnego.

Cele zapisane w „Programie ochrony środowiska dla miasta Suwałki na lata 2021- 2024” znalazły swoje odzwierciedlenie w planie zagospodarowania przestrzennego poprzez:

- określenie zasad modernizacji, rozbudowy i budowy systemów komunikacji i infrastruktury technicznej,
- ochrona wód powierzchniowych.

- „Regulaminem utrzymania czystości i porządku na terenie miasta Suwałk” uchwalonym uchwałą Nr VI/260/2020 Rady Miejskiej w Suwałkach z dnia 23 marca 2020 r., zmieniony uchwałą Nr XLVII/598/2022 Rady Miejskiej w Suwałkach z dnia 29 czerwca 2022 r.

Dokument określa:

- 1) wymagania w zakresie utrzymania czystości i porządku na terenie nieruchomości,
- 2) rodzaje i minimalną pojemność pojemników przeznaczonych do zbierania odpadów komunalnych na terenie nieruchomości oraz na drogach publicznych oraz warunki rozmieszczania tych pojemników i ich utrzymania w odpowiednim stanie sanitarnym, porządkowym i technicznym,
- 3) częstotliwość i sposób pozbywania się odpadów komunalnych lub nieczystości ciekłych z nieruchomości oraz z terenów przeznaczonych do użytku publicznego;
- 4) obowiązki osób utrzymujących zwierzęta domowe, mające na celu ochronę przed zagrożeniem lub uciążliwością dla ludzi oraz przed zanieczyszczeniem terenów przeznaczonych do wspólnego użytku;
- 5) wymagania w zakresie utrzymywania zwierząt gospodarskich na terenach wyłączonych z produkcji rolniczej, w tym także zakazu ich utrzymywania na określonych obszarach lub w poszczególnych nieruchomościach;
- 6) obszary podlegające obowiązkowej deratyzacji i terminy jej przeprowadzania.

Ujęte w projekcie planu ustalenia dotyczące gospodarki odpadami są zgodne z „Regulaminem utrzymania czystości i porządku na terenie miasta Suwałk”.

2. Informacje o metodach zastosowanych przy sporządzaniu prognozy.

Prognozę oddziaływania na środowisko przyrodnicze projektu miejscowego planu zagospodarowania przestrzennego rejonu osiedla przy ulicy Stanisława Staniszewskiego w Suwałkach opracowano na podstawie:

- ustawy z dnia 3 października 2008 r. o udostępnianiu informacji o środowisku i jego ochronie, udziale społeczeństwa w ochronie środowiska oraz o ocenach oddziaływania na środowisko (Dz. U. z 2023 r. poz. 1094, 1113, 1501, 1506, 1688, 1719, 1890, 1906, 2029),
- ustawy z dnia 27 kwietnia 2001 r. - Prawo ochrony środowiska (Dz. U. z 2024 r. poz. 54),
- art. 17 pkt. 4 ustawy z dnia 27 marca 2003 r. o planowaniu i zagospodarowaniu przestrzennym (Dz. U. z 2023 r. poz. 977, 1506, 1597, 1688, 1890, 2029, 2739),
- uchwały Nr L/652/2022 Rady Miejskiej w Suwałkach z dnia 26 października 2022 r. w sprawie przystąpienia do sporządzenia miejscowego planu zagospodarowania przestrzennego rejonu osiedla przy ulicy Stanisława Staniszewskiego w Suwałkach,
- projektu miejscowego planu zagospodarowania przestrzennego rejonu osiedla przy ulicy Stanisława Staniszewskiego w Suwałkach.

Zakres i stopień szczegółowości informacji, które są zawarte w prognozie oddziaływania na środowisko do projektu miejscowego planu zagospodarowania przestrzennego rejonu osiedla przy

ulicy Stanisława Staniszewskiego w Suwałkach, zostały uzgodnione z Regionalną Dyрекcją Ochrony Środowiska w Białymstoku, pismem znak: WSTI.411.1.14.2022.DKV z dnia 24 listopada 2022 r. oraz Państwowym Powiatowym Inspektorem Sanitarnym w Suwałkach, pismem znak: NZ.0523.13.2022 z dnia 22 listopada 2022 r.

Zgodnie z ww. art. 17 pkt. 4 ustawy z dnia 27 marca 2003 r. o planowaniu i zagospodarowaniu przestrzennym, projekt planu miejscowego sporządza się wraz z prognozą oddziaływania na środowisko.

Celem prognozy jest określenie wpływu na środowisko:

- skutków wynikających z projektowanego przeznaczenia terenu,
- skutków realizacji ustaleń projektu planu miejscowego na krajobraz i poszczególne komponenty środowiska we wzajemnym ich powiązaniu.

Prognoza ocenia:

- stan i funkcjonowanie środowiska,
- rozwiązania funkcjonalno-przestrzenne projektu planu w aspekcie uwarunkowań ekofizjograficznych i zgodności z przepisami prawa z zakresu ochrony środowiska,
- zagrożenia dla środowiska i zmiany w krajobrazie.

Prognoza składa się z części opisowej i załącznika graficznego - *Uwarunkowania przyrodnicze*.

W opracowaniu zastosowano następujące metody prognozowania:

- indukcyjno - opisową,
- analogii środowiskowych,
- diagnozy stanu środowiska na podstawie kartowania terenowego jako punktu wyjścia ekstrapolacji w przyszłość,
- analiz kartograficznych.

Prognozę oddziaływania na środowisko dotyczącą projektu miejscowego planu zagospodarowania przestrzennego rejonu osiedla przy ulicy Stanisława Staniszewskiego w Suwałkach sporządzono na podstawie wizji terenu oraz analizy następujących materiałów:

- Opracowanie fizjograficzne ogólne do planu ogólnego zagospodarowania przestrzennego aglomeracji m. Suwałki woj. suwalskie z 1979 r.,
- Studium uwarunkowań ekofizjograficznych miasta Suwałki z 2004 r.,
- Analiza i ocena zasobów przyrodniczych miasta Suwałk z 2010 r.,
- Analiza i ocena zasobów przyrodniczych wybranych terenów miasta Suwałk z 2020 r.,

- Opracowanie ekofizjograficzne podstawowe - na potrzeby opracowania miejscowego planu zagospodarowania przestrzennego rejonu osiedla przy ulicy Stanisława Staniszewskiego w Suwałkach,
- Studium uwarunkowań i kierunków zagospodarowania przestrzennego miasta Suwałk uchwalonego uchwałą Rady Miejskiej w Suwałkach Nr XLV/575/2022 z dnia 27 kwietnia 2022 r.,
- Opracowanie ekofizjograficzne Miasta Suwałki dla potrzeb Studium uwarunkowań i kierunków zagospodarowania przestrzennego miasta Suwałk z listopada 2020 roku,
- Prognoza oddziaływania na środowisko ustaleń projektu Studium uwarunkowań i kierunków zagospodarowania przestrzennego miasta Suwałk z lipca 2021 roku,
- Klimat województwa podlaskiego - IMiGW Andrzej Górniak.

3. Propozycje dotyczące przewidywanych metod analizy skutków realizacji postanowień projektowanego dokumentu oraz częstotliwości jej przeprowadzania.

W związku z przyjętym zakresem ustaleń planu nie proponuje się przeprowadzania monitoringu skutków realizacji postanowień planu. Oddziaływanie na środowisko nie powinno zmienić się na tyle, by konieczne było wprowadzenie nowych metod obserwacji i analizy stanu środowiska.

W związku z charakterem dokumentu, którego zapisy są podstawą do udzielania pozwoleń na budowę w tym rejonie miasta, stopień i zakres jego realizacji będzie weryfikowany przynajmniej raz na 5 lat. Sprawozdanie z realizacji polityki przestrzennej miasta zgodnie z art. 32 ustawy z dnia 27 marca 2003 r. o planowaniu i zagospodarowaniu przestrzennym Prezydent Miasta przeprowadza przynajmniej raz w ciągu kadencji.

4. Informacje o możliwym transgranicznym oddziaływaniu na środowisko.

Miasto Suwałki zlokalizowane jest w linii prostej około 24 km od granicy z Litwą, 30 km od granicy z Federacją Rosyjską (Obwód Kaliningradzki), 40 km od granicy z Białorusią. Suwałki oddalone są kilkaset kilometrów od pozostałych państw sąsiadujących z Polską: Ukrainy, Słowacji, Czech i Niemiec.

Ze względu na istniejący sposób zagospodarowania objętego planem terenu jak i dopuszczone do realizacji inwestycje stanowiące jego uzupełnienie i kontynuację, których zasięg przestrzennej uciążliwości działalności związanej z lokalizacją inwestycji, nie może wykraczać poza granice działki do której inwestor ma prawo, nie stwierdza się możliwości znaczącego transgranicznego oddziaływania na środowisko na skutek realizacji projektu miejscowego planu zagospodarowania przestrzennego rejonu osiedla przy ulicy Stanisława Staniszewskiego w Suwałkach.

Nie przewiduje się negatywnego oddziaływania zrealizowanych w ramach planu przedsięwzięć na tereny bezpośrednio sąsiadujące, na tereny położone poza granicą miasta, a tym bardziej na tereny najbliższych naszych sąsiadów tj. Rosji, Litwy i Białorusi.

W związku z powyższym nie zachodzi potrzeba wszczęcia postępowania w sprawie transgranicznego oddziaływania pochodzącego z terytorium Rzeczypospolitej Polskiej w przypadku projektów polityk, strategii, planów i programów, o jakim mowa w art. 113 ww. ustawy z dnia 3 października 2008 r. o udostępnieniu informacji o środowisku (...).

5. Istniejący stan środowiska oraz potencjalne zmiany w przypadku braku realizacji projektowanego dokumentu.

5.1. Położenie i aktualne zagospodarowanie.

Obszar objęty opracowaniem planu o powierzchni około 103 ha, obejmuje częściowo już zainwestowane tereny powstającego osiedla zabudowy mieszkaniowej jednorodzinnej. Ograniczony jest od wschodu ulicą Stanisława Staniszewskiego, od południa kompleksem leśnym (Las Suwalski), do zachodu terenem kolejowym zamkniętym (fragment linii kolejowej relacji Białystok - Suwałki), od północy granicą działki o numerze 33900/1.

Obszar jest sukcesywnie zagospodarowywany. W jego południowej części wydzielona została większość działek budowlanych oraz pasy drogowe projektowanych w obecnie obowiązującym na tym terenie planie miejscowym dróg publicznych i wewnętrznych. Trwa budowa kolejnych domów. Wykonane zostały ulice: Czesława Miłosza i Jana Kochanowskiego.

Tereny położone w rejonie ulicy Stanisława Lema nadal użytkowane są rolniczo. Część południowa (na styku z kompleksem leśnym) jest gęsto porośnięta drzewami iglastymi i zakrzaczona.

Obszar ten, poza niewielkimi fragmentami obejmującymi pas drogowy ulicy Stanisława Staniszewskiego, objęty jest ustaleniami obowiązującego miejscowego planu zagospodarowania przestrzennego rejonu ulicy Stanisława Staniszewskiego w Suwałkach, uchwalonego uchwałą Nr XL/440/2013 Rady Miejskiej w Suwałkach z dnia 25 września 2013 r., opublikowaną w Dz. Urz. Woj. Podlaskiego z dnia 2 października 2013 r., poz. 3559.

Plan, o którym mowa obowiązuje od 16 października 2013 r. Nie wszystkie przewidziane w nim inwestycje doczekały się jednak realizacji. Ponadto, praktyka przy wydawaniu pozwoleń na budowę wykazuje, iż brak jednoznacznych szczegółowych zapisów planu w zakresie dotyczącym podziałów nieruchomości i kształtowania zabudowy (w szczególności brak ściśle określonych definicji form zabudowy bliźniaczej i szeregowej) może prowadzić do projektowania obiektów niezgodnych z ideą planu i zawartymi w nim ustaleniami. Obowiązujące w tym zakresie przepisy planu powinny zostać uściśnione.



Mapa 1. Ortofotomapa z granicami opracowania

Na omawianym obszarze, nie występują obiekty wpisane do rejestru zabytków oraz obiekty o wartościach kulturowych, objęte ochroną prawną na podstawie przepisów o ochronie zabytków.

Na terenie objętym planem nie występują obszary przyrodnicze objęte ochroną prawną, określone w ustawie z dnia 16 kwietnia 2004 r. o ochronie przyrody, w tym pomniki przyrody.

Nie występują strefy ochronne wód podziemnych, tereny zagrożone ruchami masowymi ziemi.

Nie występują obszary szczególnego zagrożenia powodzią.

Nie występują udokumentowane zasoby surowców mineralnych.

Nie występują tereny osuwiskowe.

5.2. Budowa geologiczna, rzeźba terenu.

Pod względem geologicznym tereny objęte planem położone są w obrębie antykliny mazursko - suwalskiej. Podłożem utworów czwartorzędowych są osady trzeciorzędowe.

Utwory czwartorzędowe o miąższości 200 - 300 metrów stanowią utwory plejstoceńskie i holoceni. Powierzchnię stanowią utwory związane z najmłodszą transgresją bałtycką zwaną fazą pomorską. Są to gliny zwałowe, często spiaszczone lub piaski gliniaste i piaski i żwiry związane z działalnością wód topniejącego lodowca. Ich miąższość wynosi przeważnie ponad 4,5 metra. W bezpośrednim sąsiedztwie Czarnej Hańczy oraz w zagłębieniach wytopiskowych występują utwory organiczne, jak torfy i utwory mułowo-torfowe.

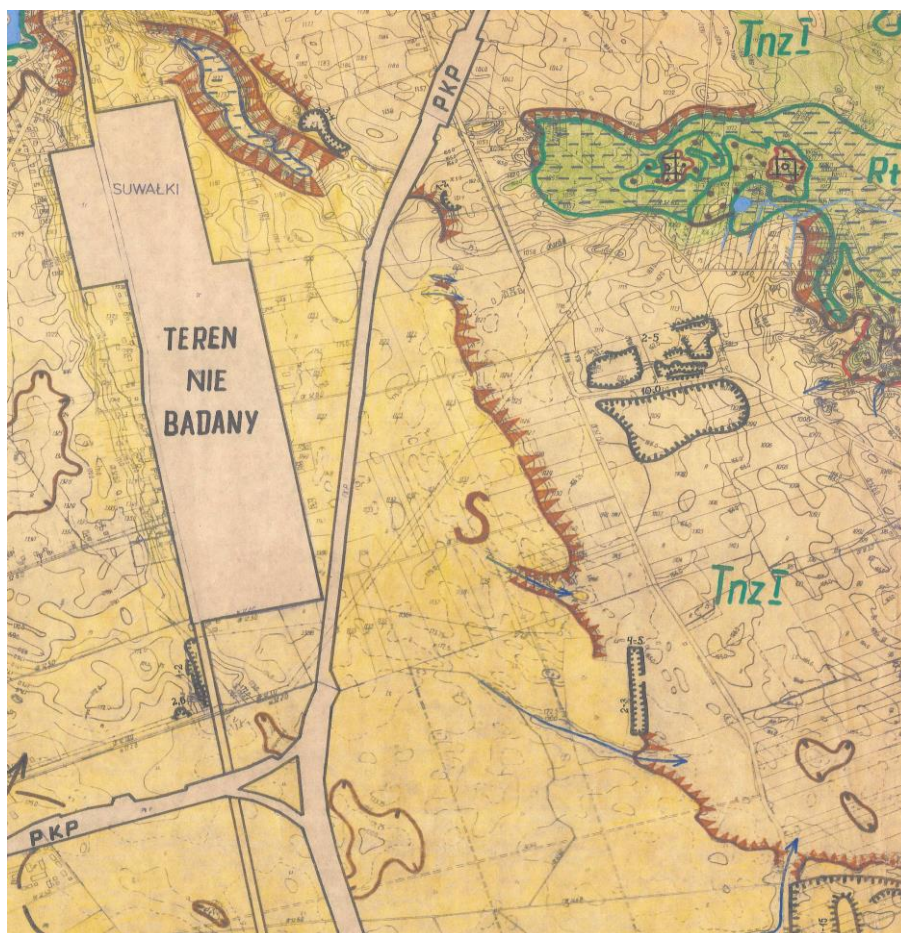
Rzeźba terenu okolic Suwałk jest wynikiem działalności lodowca w okresie najmłodszego zlodowacenia bałtyckiego oraz erozyjnej działalności rzeki Czarnej Hańczy. Dominują dwie jednostki geomorfologiczne: wysoczyzna morenowa (w północnej części miasta) oraz równina sandrowa przecięta doliną Czarnej Hańczy.

Równina Sandrowa jest dominującą jednostką geomorfologiczną w rejonie miasta Suwałki. Na terenie miasta powierzchnia sandru znajduje się na rzędnej ok. 180 m n.p.m.. W równinę sandrową wcina się powierzchnia rzeki Czarnej Hańczy. Zaczyna się ona na północy od rynnowego jeziora Hańcza. Dolina posiada liczne przewężenia i rozszerzenia związane ze zmianami kierunku biegu rzeki. Szerokość doliny waha się od 1 km w górnym biegu do 5 - 10 km w rejonie Suwałk.

W dolinie Czarnej Hańczy wyróżnia się trzy tarasy erozyjno- akumulacyjne:

- taras I - zalewowy, w poziomie ok. 1-2 m nad średnim stanem rzeki,
- taras II - nadzalewowy, sandrowy, wznosi się od 6,5 do 8,5 m ponad poziom rzeki, występuje on wyraźnie po obu brzegach rzeki; na tym tarasie zlokalizowana jest znaczna część miasta Suwałki,
- taras III - sandrowy o charakterze szczątkowym, wznosi się on na wysokość od 11 do 19 m ponad poziom rzeki.

Rzeźbę terenu obszaru objętego opracowaniem przedstawia wyciąg z „Opracowania fizjograficznego ogólnego do planu ogólnego zagospodarowania przestrzennego aglomeracji m. Suwałki woj. suwalskie z 1979 r.”.



Mapa 2. Wyciąg z „Opracowania fizjograficznego ogólnego do planu ogólnego zagospodarowania przestrzennego aglomeracji m. Suwałki woj. suwalskie z 1979 r.”

Wyciąg z legendy:



- obszary akumulacji sandrowej o zróżnicowanych kształtach i wysokościach bezwzględnych,



- taras nadzalewowy I rzeki Czarnej Hańczy o wysokościach 145-200 m n.p.m. o zróżnicowanej rzeźbie i spadkach,



- strome zbocza oraz załomy terenu o nachyleniu głównie powyżej 15%,



- wyrobiska eksploatacyjne z podaną/ przybliżoną głębokością w metrach,



- zagłębienia bezodpływowe: a – o dnie stale podmokłym, b – o dnie okresowo podmokłym

Obszar opracowania rozciąga się na poziomie od 161,5 m n.p.m. (na północy terenu opracowania) - 174,4 m n.p.m. (w południowo - zachodniej części opracowania).

5.3. Warunki klimatyczne.

Pod względem klimatycznym teren znajduje się w obrębie dzielnicy mazurskiej. Jest to najchłodniejszy region- suwalski, subregion suwalsko - sejneński z najsilniejszymi cechami kontynentalizmu.

Średnia temperatura roczna za wielolecie 1961- 95 w Suwałkach wynosi 6.1°C i jest najniższa w woj. podlaskim, co świadczy o wyjątkowo chłodnym typie panujących tu warunkach klimatycznych. Styczeń jest miesiącem najchłodniejszym, a lipiec najcieplejszym. Lipiec i sierpień to miesiące, w których nie notowano ujemnych temperatur powietrza.

Z danych za wielolecie /1951- 1980/ wynika, że w Suwałkach temperatura od 5 do 15°C utrzymuje się przez ponad 4 miesiące, pogoda bardzo ciepła trwa średnio 70 dni tj. najkrócej w regionie. Dni ze średnią dobową temperaturą powietrza poniżej zera jest o 7 więcej niż w Białymstoku. Jest to najdłuższy czas trwania tego typu pogody w ciągu roku w nizinnej części kraju. Suwałki znajdują się na terenach, które w porównaniu z pozostałymi obszarami Polski otrzymują najniższe sumy bezpośredniego promieniowania słonecznego.

Lokalne warunki klimatyczne modyfikowane są przez rzeźbę i zagospodarowanie terenu oraz wody powierzchniowe i roślinność. Tereny o niekorzystnych warunkach klimatu lokalnego położone są w korytarzu rzeki Czarnej Hańczy. Występuje tu akumulacja chłodnego powietrza wskutek grawitacyjnego spływu z miejsc wyniesionych oraz spadek temperatury w wyniku nocnego wypromieniowania.

Dominującymi kierunkami wiatru są kierunki zachodnie i południowo- zachodnie. Najczęściej wstępują wiatry o prędkości 2- 4 m/s i one sprzyjają rozprzestrzenianiu się zanieczyszczeń. Róże wiatru w latach 1961- 1995 obrazuje Załącznik graficzny do niniejszej prognozy.

Stan higieny atmosfery na obszarze objętym planem nie budzi zastrzeżeń. Z danych państwowego monitoringu środowiska wynika, że w rejonie opracowania nie występują przekroczenia wartości dopuszczalnych stężeń zanieczyszczeń pyłowych i gazowych (pył zawieszany, dwutlenek siarki, dwutlenek azotu).

5.4. Gleby.

Gleby w rejonie opracowania wykształciły się generalnie ze żwirów. Poza tym skałą macierzystą dla kształtowania profilu glebowego mogą być piaski, piaski gliniaste, a w bezpośrednim sąsiedztwie Czarnej Hańczy, a także w zagłębieniach bezodpływowych- utwory piaszczysto- żwirowe z dużą zawartością materiału organicznego, jak również bezpośrednio utwory organiczne (torfy i namuły torfiaste). Na obszarze zurbanizowanym profil glebowy jest niewykształcony względnie zdegradowany. Pod licznymi lasami występują zwykle gleby rdzawe i gleby bielcowe, wykształcone

tu najbardziej typowo. Na gruntach żwirowych i piaszczystych, gleby rdzawe przekształcone są zwykle w gleby brunatne, bądź gleby o niewykształconym profilu. W sąsiedztwie Czarnej Hańczy występują gleby murszowate i mineralno- murszowe. Ten typ gleb jest również charakterystyczny dla zagłębień bezodpływowych i obniżen morfologicznych występujących w północno - wschodniej części miasta.

Pod względem wartości użytkowej gleby na terenie miasta można podzielić na:

- gleby brunatne i w niewielkiej części bielcowe, 7 kompleksu glebowego ornego, żytniego, bardzo słabego, wykształcone z piasków żwirów, lokalnie z piasków słabo- gliniastych; gleby te charakteryzują się niewielkiej miąższości poziomem próchnicznym, dużą przepuszczalnością, przez co są zwykle okresowo lub trwale przesuszone, gleby te zajmują największą powierzchnię obszaru miasta,
- gleby brunatne, 6 kompleksu glebowego ornego, żytniego, słabego, wykształcone z piasków nadglinowych i żwirów piaszczystych,
- gleby mułowo- torfowe i torfowe, średnich i słabych użytków zielonych, okresowo nadmiernie wilgotne, występujące głównie w dolinie rzeki Czarnej Hańczy.

Pod względem możliwości produkcyjnych gleby na terenie miasta można podzielić według klasyfikacji bonitacyjnej:

- klasa IV - ok. 1% powierzchni ogólnej gruntów orných,
- klasa V - ok.37 % powierzchni ogólnej gruntów orných,
- klasa VI - ok. 62% powierzchni ogólnej gruntów orných.

Grunty objęte obszarem opracowania, zbudowane są głównie z piasków słabo gliniastych na podłożu żwirów piaszczystych.

W obszarze opracowania, wg. danych z ewidencji gruntów występują użytki rolne. Są to grunty orne klas RV i RVI, pastwiska trwałe, łąki. Występują ponadto lasy i nieużytki. Grunty już zabudowane i zagospodarowane sklasyfikowane są w ewidencji jako: tereny mieszkaniowe (B), zurbanizowane tereny niezabudowane lub w trakcie zabudowy (Bp), zurbanizowane tereny niezabudowane lub w trakcie zabudowy (Bp) oraz drogi (dr).

5.5. Wody powierzchniowe.

Według „Planu gospodarowania wodami na obszarze dorzecza Niemna” (uchwała Rady Ministrów z dnia 29 listopada 2016 r. - Dz. U. z 2016 r. poz. 1915) oraz „Planu gospodarowania wodami na obszarze dorzecza Wisły” (uchwała Rady Ministrów z dnia 28 listopada 2016 r. Dz. U.

z 2016 r. poz. 1911) miasto Suwałki położone jest w następujących jednolitych częściach wód powierzchniowych (JCW):

- PLRW8000186419 „Czarna Hańcza od wypływu z jeziora Hańcza do jeziora Wigry” obszar dorzecza Niemna - naturalna część wód; stan dobry; osiągnięcie założonych celów środowiskowych uznano za zagrożone; przyjęto odstępstwa od założonych celów; wpływ działalności antropogenicznej na stan JCW generuje konieczność przesunięcia w czasie osiągnięcia celów środowiskowych z uwagi na brak rozwiązań technicznych możliwych do zastosowania w celu poprawy JCW;

W granicach tej JCWP zlokalizowany jest obszar objęty miejscowym planem zagospodarowania przestrzennego rejonu osiedla przy ulicy Stanisława Staniszewskiego w Suwałkach.

- PLRW8000186432 „Dopływ z jeziora Staw” - obszar dorzecza Niemna - naturalna część wód; stan dobry; osiągnięcie założonych celów środowiskowych uznano za niezagrożone;
- PLRW80001864349 „Piertanka z jez. Krzywe Wigierskie, Pierty”- obszar dorzecza Niemna naturalna część wód; stan dobry; osiągnięcie założonych celów środowiskowych uznano za niezagrożone;
- PLRW200018262247 „Szczeberka od źródeł do Blizny bez Blizny”- obszar dorzecza Wisły - naturalna część wód; stan zły; osiągnięcie założonych celów środowiskowych uznano za niezagrożone.

Rzeka Czarna Hańcza jest lewobrzeżnym dopływem Niemna II rzędu. Cechuje ją ustrój złożony z wezbraniem jesiennym i zimowym oraz gruntowo- deszczowo- śnieżnym zasilaniem. Powierzchnia zlewni rzeki na obszarze Polski wynosi 1744 km². Zlewnia została ukształtowana przez zlodowacenie bałtyckie i charakteryzuje się zróżnicowaną rzeźbą terenu, licznymi jeziorami rynnowymi i wytopiskowymi oraz dużą ilością zagłębień bezodpływowych. W Suwałkach rzeka płynie uregulowanym, nieskanalizowanym korytem. Przepływy rzeki są zmienne, sezonowo i w wieloleciu.

Na jakość wód rzeki Czarnej Hańczy wpływają zanieczyszczenia obszarowe (głównie spływy pól uprawnych i zagród rolniczych) i punktowe (ścieki z oczyszczalni, kolektory wód opadowych). Na stan czystości w górnym odcinku rzeki Czarnej Hańczy mają wpływ rozproszone i przestrzenne źródła zanieczyszczeń oraz w mniejszym stopniu zrzut ścieków oczyszczonych z oczyszczalni gminnej w Jeleniewie. Natomiast głównym źródłem punktowym zanieczyszczeń wód Czarnej Hańczy jest miasto Suwałki. Modernizacja oczyszczalni zaowocowała znacznym obniżeniem zawartości związków fosforu i azotu w odprowadzanych do Czarnej Hańczy ściekach.

5.6. Wody podziemne.

Suwałki położone są w obrębie dwóch jednolitych części wód podziemnych:

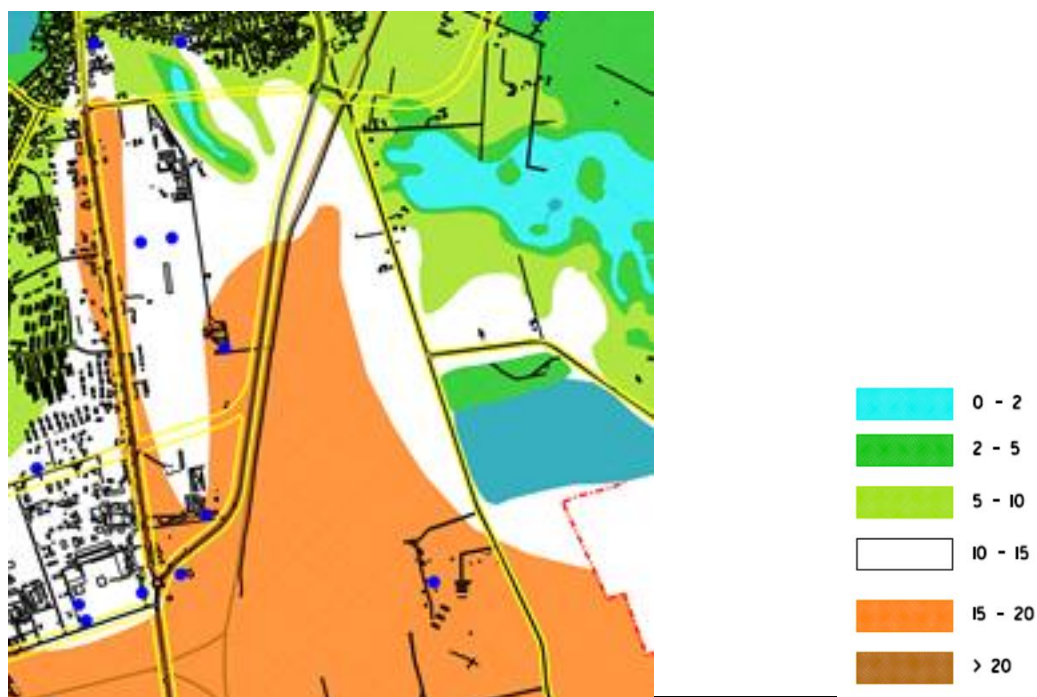
- JCWPd nr 23 - kod PLGW820023- obszar dorzecza Niemna, region wodny Niemna - stan ilościowy jednolitych części wód podziemnych oceniono jako dobry, stan chemiczny jako dobry a osiągnięcie celów środowiskowych uznano jako niezagrożone;

W granicach tej JCWP znajduje się przeważająca część miasta, w jej granicach zlokalizowany jest również obszar objęty miejscowym planem zagospodarowania przestrzennego rejonu osiedla przy ulicy Stanisława Staniszewskiego w Suwałkach.

- JCWPd nr 34 - obszar dorzecza Wisły/ obszar dorzecza Niemna, region wodny Środkowej Wisły/ region wodny Niemna- stan ilościowy jednolitych części wód podziemnych oceniono jako dobry, stan chemiczny jako dobry a osiągnięcie celów środowiskowych uznano jako niezagrożone.

Analizowany teren znajduje się w obszarze o swobodnym zwierciadle wód gruntowych zasilanych wodami opadowymi, infiltracyjnymi i spływem podziemnym z sąsiednich obszarów, zwierciadło o charakterze swobodnym. Warstwa wodonośna zbudowana jest ze żwirów, pospółek, piasków grubo- i średnioziarnistych. Utwory gruboziarniste mają przewagę w budowie tej warstwy, co powoduje, że parametry hydrogeologiczne warstwy są dobre. Głębokość do wód gruntowych zależy od miąższości warstwy przepuszczalnej, od intensywności i długotrwałości opadów atmosferycznych.

Zwierciadło wody na analizowanym obszarze występuje na głębokości od 10 do 20 m p.p.t. (wyciąg ze Studium uwarunkowań ekofizjograficznych miasta Suwałki, M. Tatarata) (Mapa. 3).



Mapa 3. Wyciąg z Mapy uwarunkowań hydrologicznych (w legendzie - głębokość do pierwszego zwierciadła wód podziemnych w m pod powierzchnią terenu)

Środowisko gruntowo-wodne, szczególnie wód podziemnych, narażone jest na zanieczyszczenie w wyniku:

- lokalizacji na terenie aglomeracji miejskiej,
- braku izolacji pierwszej użytkowej warstwy wodonośnej,
- występowania w podłożu gruntowym utworów dobrze przepuszczalnych
- nieszczelne zbiorniki ściekowe,
- szlaki komunikacyjne.

5.7. Szata roślinna.

Szata roślinna obszaru planu jest wynikiem działalności człowieka – zagospodarowanie i wprowadzenie nasadzeń. Wynika to przede wszystkim z dużej antropizacji środowiska, zasobności gleby w wodę oraz ze sposobu użytkowania terenu przez człowieka.

Występujące obszary podlegające bardzo intensywnemu oddziaływaniu człowieka. W części są to tereny zabudowane budynkami mieszkalnymi jednorodzinnymi. Mamy więc do czynienia na tym obszarze z zielenią urządzoną; trawniki z nasadzeniami różnych krzewów i drzew. Pozostałe niezabudowane obszary są przede wszystkim wykorzystywane rolniczo, z monokulturami roślin użytkowych wśród których możemy spotkać przede wszystkim rośliny segetalne. Niewielka część terenów rolniczych jest nieużytkowana i na tych obszarach porośniętych murawami rosną samosiejki drzew, przede wszystkim sosny oraz krzewów. W południowej części opracowania występują niewielkie obszarowo tereny pokryte drzewami, sklasyfikowane jako tereny leśne. Są to obszary najbardziej zbliżone do naturalnych, ale ze względu na zwoją niewielką powierzchnię i młody drzewostan, głównie sosny nie przedstawiają dużych wartości przyrodniczych.

5.8 Fauna.

Fauna miasta Suwałki składa się z:

- gatunków, które przetrwały okres zabudowy i przystosowały się do życia w nowych warunkach środowiskowych np. nietoperze,
- gatunków stale bytujących w mieście, które zasiedlają nowe tereny zieleni,
- gatunków, które wnikają do aglomeracji miejskiej z innych środowisk np. bóbr,
- gatunków wprowadzonych świadomie lub mimowolnie przez człowieka, które zaadaptowały się do specyficznych wymagań ekologicznych panujących w mieście.

Najliczniejszą grupę zwierząt stanowią bezkręgowce, przede wszystkim owady. Występuje tu wiele gatunków należących do ważek, pluskwiaków, muchówek, błonkówek, chrząszczy, mrówek i motyli.

Fragment rzeki Czarnej Hańczy, leżący w granicach miasta, zalicza się do tzw. krainy wód łososiowatych. Najpospolitsze gatunki występujące to: pstrąg potokowy, szczupak, płoć, okoń oraz strzebla potokowa. Na ugorach, murawach i terenach podmokłych występuje kilka gatunków płazów: jaszczurka, padalec. Do najczęściej obserwowanych na terenie Suwałk przedstawicieli ptaków należą: wróbel, mazurek, dymówka, oknówka, pliszka, gawron, kawka, wrona siwa, sroka i sójka. Na zbiornikach i ciekach wodnych na terenie miasta występuje kaczka krzyżówka, łabędź, mewa śmieszka. W pobliżu osiedli ludzkich na terenie miasta występuje bóbr europejski. Bóbr należy do ssaków chronionych. Nory tego gryzonia można spotkać w kompleksie Arkadia oraz przy rzece Czarna Hańcza.

Teren objęty opracowaniem jest obszarem do którego może dość swobodnie przenikać wiele gatunków zwierząt występujących w sąsiednich środowiskach. Ułatwieniem w przemieszczaniu się zwierząt w kierunku miasta i przebywanie nim, są kompleksy leśne przylegające do miasta i leżące w jego granicach oraz rzeka Czarna Hańcza.

5.9. Formy ochrony przyrody.

Obecnie w granicach administracyjnych Suwałk znajdują się następujące obiekty przyrodnicze objęte ochroną prawną:

- obszar specjalnej ochrony ptaków OSO Natura 2000 „Puszcza Augustowska” (PLB200002) zgodnie z Rozporządzeniem Ministra Środowiska z dnia 12 stycznia 2011 roku w sprawie – obszarów specjalnej ochrony ptaków Dz. U. Nr 25, poz. 133 - obejmuje fragment położonego w południowej części miasta Lasu Suwalskiego, stanowiącego część kompleksu leśnego Puszczy Augustowskiej. Obszar OSO powołany został ze względu na konieczność ochrony wielu cennych i chronionych gatunków ptaków oraz ich siedlisk w ramach Europejskiej Sieci Ekologicznej „Natura 2000”;
- projektowany Specjalny Obszar Ochrony Siedlisk Natura 2000 „Ostoja Wigierska” (PLH200004), zatwierdzony przez Komisję Europejską decyzją z dnia 10 stycznia 2011 r.;
- projektowany Specjalny Obszar Ochrony Siedlisk Natura 2000 „Ostoja Augustowska” (PLH200005), zatwierdzony przez Komisję Europejską decyzją z dnia 10 stycznia 2011 r.;
- rezerwat przyrody „Cmentarzysko Jaćwingów” (3,39 ha) - rezerwat archeologiczny utworzony w 1959 r. w celu ochrony fragmentu boru świeżego z cmentarzyskiem Jaćwingów, obecnie funkcjonujący w oparciu o Zarządzenie Regionalnego Dyrektora Ochrony Środowiska w Białymstoku z dnia 27 listopada 2019 r. (Dz. Urz. Woj. Podlaskiego z dnia 27.11.2019 r., poz. 5544), w którym określono rodzaj rezerwatu – leśny (L), typ – kulturowy (PKu), podtyp –

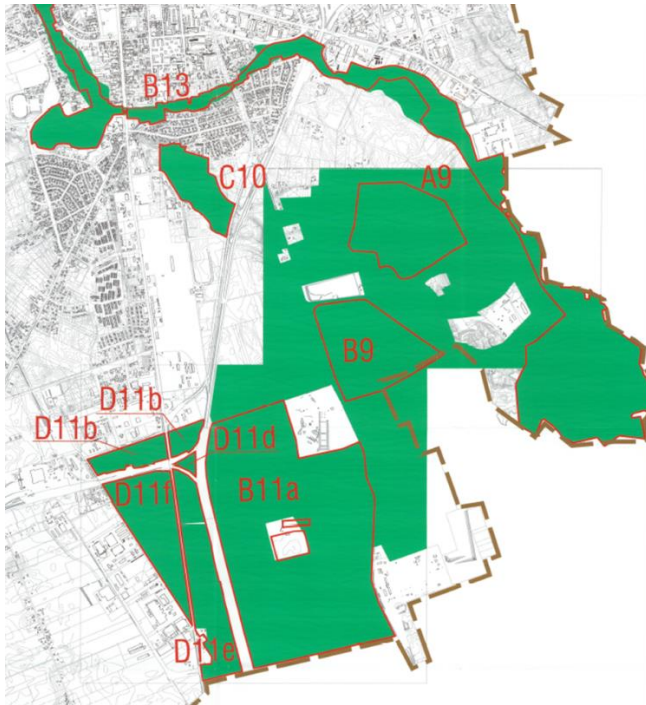
zabytków (za) oraz typ ze względu na główny typ ekosystemu – leśny i borowy (EL), podtyp – lasów mieszanych nizinnych (lmn). Zadaniami ochronne dla rezerwatu zostały ustalone na okres pięciu lat w Zarządzeniu Nr 21/2020 Regionalnego Dyrektora Ochrony Środowiska w Białymstoku z dnia 29 maja 2020 r.

- Obszar Chronionego Krajobrazu „Pojezierze Północnej Suwalszczyzny” utworzony uchwałą Nr XII/88/15 Sejmiku Województwa Podlaskiego z dnia 22 czerwca 2015 r. (Dz. Urz. Woj. Podlaskiego z dnia 26 czerwca 2015 r., poz. 2116), ze zmianami przyjętymi: uchwałą Nr L/468/18 Sejmiku Województwa Podlaskiego z dnia 25 czerwca 2018 r. (Dz. Urz. Woj. Podlaskiego z dnia 29 czerwca 2018 r., poz. 2906) oraz uchwałą Nr XVIII/216/2020 Sejmiku Województwa Podlaskiego z dnia 27 kwietnia 2020 r. (Dz. Urz. Woj. Podlaskiego z dnia 5 maja 2020 r., poz. 2246) - obejmuje północną część miasta oraz rzekę Czarna Hańcza. Celem powołania obszaru jest zachowanie półnaturalnego krajobrazu o urozmaiconej rzeźbie terenu, z licznymi jeziorami, kemami, ozami i wzniesieniami morenowymi;
- stanowisko dokumentacyjne „Szwajcaria” (uchwała Rady Miejskiej z 1995 roku) - odsłonięcie geologiczne położone w północno- wschodniej części miasta, przy ul. Czarnoziem 1, powołane celem zachowania stanowiska geologicznego z różnowiekowymi poziomami glacialnymi (gliny zwałowe) i dzielącymi je osadami interglacjału eemskiego (torfy i mułki), powstałymi około 100 000 lat p. n. e.. Jest to jedyne w północno- wschodniej Polsce stanowiskiem osadów eemskich odsłoniętych na powierzchni.
- pomniki przyrody - pomnikami przyrody na terenie Suwałk są wyróżniające się pojedyncze drzewa, które objęte zostały ochroną na mocy rozporządzeń wojewody, uchwałami Prezydium WRN w Białymstoku lub uchwałami Rady Miejskiej w Suwałkach. Aktualnie na terenie miasta zlokalizowane są 33 pomniki przyrody.

Uwarunkowania przyrodnicze obrazuje Załącznik graficzny do niniejszej prognozy

5.10. Struktura przyrodnicza obszaru i powiązania przyrodnicze.

„Analiza i ocena zasobów przyrodniczych miasta Suwałki” z 2010 roku w sąsiedztwie objętego opracowaniem przedmiotowego planu diagnozuje dwa cenne kompleksy oznaczone odpowiednio symbolami: B9 i B11a i przedstawia ich szczegółową inwentaryzację przyrodniczą.



Mapa 4. Wyciąg z mapy MIASTO SUWAŁKI - GRANICE I SYMBOLE TERENÓW DIAGNOZOWANYCH I PODDANYCH SZCZEGÓŁOWEJ WALORYZACJI z opracowania „Analiza i ocena zasobów przyrodniczych miasta Suwałk” z 2010 r.

„Analiza i ocena zasobów przyrodniczych miasta Suwałki” z 2010 roku zawiera następujące informacje dotyczące cennych przyrodniczo obszarów B9 i B11a graniczących odpowiednio od wschodu i południa z obszarem objętym planem. (Informacje dotyczące roślin chronionych odnoszą się do stanu prawnego obowiązującego w tym czasie Rozporządzenie Ministra Środowiska z dnia 9 lipca 2004 r. w sprawie gatunków dziko występujących roślin objętych ochroną - Dz. U. Nr 168, poz. 1764).

Obszar B9 położony w południowo-wschodniej części miasta, na wschód od ul. Utrata, od północy i wschodu ograniczony drogą do Sobolewa, od południa sąsiadujący z terenem Suwalskich Kopalni Surowców Mineralnych (SKSM). W sąsiedztwie znajduje się również stare wysypisko odpadów komunalnych. Obszar obejmuje wyrobiska pożwirowe, w tym duży zbiornik wodny – efekt działalności SKSM.

Na obszarze tym zidentyfikowano 9 zespołów roślinnych. Wyrobiska pożwirowe porasta uboga, ale bardzo interesująca pionierska roślinność ruderalna i napiaskowa. Zbiornik wodny cechuje się większą różnorodnością zbiorowisk roślinnych. W części wschodniej wykazuje on cechy oligotrfii (co związane jest z dopływem wody pochodzącej z procesów technologicznych kopalni). Im bardziej na zachód tym coraz wyraźniejszy jest wzrost trofii. Północno-zachodnie brzegi zbiornika porastają łozowiska i szuwar trzcinowy, a powierzchnię wody pokrywają kożuchy glonów nitkowatych, co świadczy o dużej żyzności wód.

Chociaż przyroda obszaru jest efektem silnych przekształceń związanych z przemysłem, to wiele jej elementów można uznać za cenne i warte ochrony.

W zbiorniku wodnym stwierdzono m.in. typowe dla wód czystych i przezroczystych zgrupowania glonów, porastające zwartymi łańcami dno zbiornika, tzw. łąki ramienicowe

Na obszarze stwierdzono 3 gatunki płazów. Rozród odbywa się na płycznach i rozlewiskach na skraju dużego zbiornika wodnego.

Na obszarze zanotowano 1 gatunek gada – jaszczurkę zwinkę, która występowała w obrębie zbiorowisk ruderalnych wokół zbiornika.

Na obszarze stwierdzono gniazdowanie 36 gatunków ptaków. Obecność zbiornika wodnego zapewnia miejsca lęgowe ptakom wodnym, do najcenniejszych z nich należy rybitwa rzeczna, ale warto też odnotować obecność kolonii mewy śmieszki, składającej się z około 30 par. Ze względu na przekształcony przez człowieka (żwirownię) charakter środowiska występują tu obok siebie ptaki skrajnie odmiennych środowisk.

Na obszarze stwierdzono występowanie 5 chronionych i jednocześnie szczególnie cennych gatunków ssaków, wszystkie należą do rzędu nietoperzy.

Obszar B11a położony w południowej części miasta, obejmuje kompleks leśny (lasy ochronne), fragment Puszczy Augustowskiej, administrowany przez Nadleśnictwo Suwałki. Jest to las gospodarczy o niskim stopniu naturalności, poprzecinany licznymi drogami (w tym drogą krajową nr 8) oraz linią kolejową. Z terenem bezpośrednio sąsiadują tereny miejskie, w tym obiekty przemysłowe.

Spośród zespołów roślinnych na obszarze B11a dominuje subborealny bór mieszany z dobrze wykształconym mszystym runem. W zespole dominuje sosna zwyczajna (50-70 lat), współdominantem jest świerk pospolity. Stwierdzono tu również fragmenty z przewagą dębu szypułkowego (niektóre okazy bardzo dorodne). Często dąb szypułkowy zastępowany jest dębem czerwonym, gatunkiem obcym dla naszej strefy geobotanicznej. Nasypy torów kolejowych ukwiecają barwne kobierce z cykorią podróżnik, rozchodnikiem sześciorzędowym, wiesiołkiem dwuletnim i innymi gatunkami typowymi dla terenów ruderalnych. Na tym terenie znajduje się również szkółka leśna.

Spośród gatunków chronionych stwierdzono tu: konwalię majową (chr. cz.), kopytnika pospolitego (chr. cz.), lilię złotogłów, naparstnicę zwyczajną, pierwiosnkę lekarską (chr. cz.),

przyłuszczkę pospolitą i rzepika szczeciniastego. Do gatunków rzadkich w naszej florze należy okrzyń szerokolistny, rutewka orlikolistna i rutewka wąskolistna.

Gatunkiem stwierdzony z Załącznika II Dyrektywy Siedliskowej jest rzepik szczeciniasty *Agrimonia pilosa* - w Polsce gatunek nie wydaje się być zagrożony.

Stwierdzono tu 6 gatunków płazów, w tym rzadko spotykane na terenie Suwałk rzekotkę drzewną, ropuchę paskówkę oraz ropuchę zieloną. Na tym obszarze znajduje się też jedyne miejsce rozrodu płazów (sztuczny zbiornik na terenie szkółki leśnej).

Na obszarze B 11a stwierdzono gniazdowanie 42 gatunków ptaków. Większość to gatunki typowo leśne. Na uwagę zasługuje bogaty zespół dzięciołów (5 gatunków), w tym 3 gatunki szczególnie cenne: dzięcioł zielonosiwy, dzięcioł czarny i dzięcioł średni. Ponadto gnieźdzą się tu zagrożone wyginięciem: jarząbek i słonka.

Stwierdzono 5 gatunków nietoperzy (tj. wszystkie gatunki stwierdzone na całym obszarze B11 i D11). Najczęstszy jest borowiec wielki, który regularnie i licznie żeruje nad różnymi fragmentami lasu, również często występuje mroczek pozłocisty. Żerowanie pozostałych gatunków stwierdzono w okolicy szkółki leśnej oraz na skraju lasu w pobliżu stacji kolejowej.

5.11. Potencjalne zmiany stanu środowiska w przypadku braku realizacji projektowanego dokumentu:

Potencjalne zmiany stanu środowiska w przypadku braku realizacji projektowanego dokumentu:

- a) realizacja zamierzeń inwestycyjnych w oparciu o obowiązujący plan zagospodarowania przestrzennego rejonu ulicy Stanisława Staniszewskiego w Suwałkach, uchwalonego uchwałą Nr XL/440/2013 Rady Miejskiej w Suwałkach z dnia 25 września 2013 r., opublikowaną w Dz. Urz. Woj. Podlaskiego z dnia 2 października 2013 r., poz. 3559,
- b) projekt planu generalnie nie wprowadza zmian w sposobie zagospodarowania terenów w stosunku do obowiązujących na tym obszarze planów, w związku zmiany jakie niesie za sobą jego uchwalenie potencjalnie są takie same jak przy braku jego uchwalenia.

Z uwagi na fakt, że wiodącą funkcją terenu objętego granicami opracowania terenu będzie budownictwo mieszkaniowe z usługami podstawowymi oraz zieleń towarzysząca, skutki planu dla środowiska prognozuje się jako całkowicie obojętne.

6. Stan środowiska na obszarach objętych przewidywanym znaczącym oddziaływaniem.

Celem regulacji prawnych zawartych w ustaleniach planu jest ustalenie zasad zagospodarowania terenów, z minimalizacją negatywnych skutków ustaleń planu na środowisko przyrodnicze.

Analiza i ocena stanu środowiska na obszarze objętym planem wykazała, że jest to teren w dużej mierze przekształcony, z uwagi na dominującą w tym obszarze funkcję rolniczą oraz mieszkalną jednorodziną. Fragmenty użytków rolnych na tym obszarze, pomimo niskiej klasy bonitacyjnej nadal są wykorzystywane do produkcji rolniczej. W związku z tym porastają je monokultury roślin uprawnych oraz rośliny segetalne i ruderalne.

W bezpośrednim sąsiedztwie terenu objętego planem (na styku z południową granicą planu) występuje obszar Specjalnej Ochrony Ptaków Natura 2000 - „Puszcza Augustowska” PLB200002, pokrywający się w tym miejscu z projektowanym Specjalnym Obszarem Ochrony Siedlisk Natura 2000 - „Ostoja Wigierska” (PLH200004).

Realizacja inwestycji na podstawie opracowywanego planu ma spełniać wymogi obowiązujących przepisów szczególnych w zakresie ochrony środowiska poprzez realizację działań określonych w zapisach rozdziału 3 „Ustalenia dotyczące zasad ochrony środowiska, przyrody i krajobrazu oraz zasad kształtowania krajobrazu” i rozdziału 7 „Ustalenia dotyczące zasad modernizacji, rozbudowy i budowy systemów komunikacji i infrastruktury technicznej” tekstu planu. Nie będzie więc wpływać na najbliższe sąsiedztwo – obszar Natura 2000.

Dostosowując zakres prognozy do zawartości projektowanego dokumentu zgodnie z art. 52 ust. 1 ww. ustawy z dnia 3 października 2008 r. o udostępnieniu informacji o środowisku i jego ochronie (...), odstępuje się od przedstawienia stanu środowiska na obszarach objętych przewidywanym znaczącym oddziaływaniem, ponieważ nie występują one w projekcie planu.

7. Istniejące problemy ochrony środowiska istotne z punktu widzenia realizacji projektowanego dokumentu, w szczególności dotyczące obszarów podlegających ochronie na podstawie ustawy z dnia 16 kwietnia 2004 r. o ochronie przyrody.

Badany teren nie jest objęty żadną powierzchniową formą ochrony przyrody ani krajobrazu, w tym „Natura 2000”. Na obszarze nie występują pomniki przyrody i obiekty objęte ochroną. Ustalenia planu nie zagrażają elementom przyrody, zachowując i adaptując w maksymalnym stopniu tereny zielone oraz istniejący drzewostan w obszarze opracowania.

8. Cele ochrony środowiska ustanowione na szczeblu międzynarodowym, wspólnotowym i krajowym, istotne z punktu widzenia projektowanego dokumentu, oraz sposoby, w jakich te cele i inne problemy środowiska zostały uwzględnione podczas opracowywania dokumentu.

8.1. Dokumenty ustanowione na szczeblu międzynarodowym

Idea zrównoważonego rozwoju, na której opiera się analizowany dokument, uwzględnia procesy pozostające ze sobą w równowadze: ochronę środowiska i racjonalną gospodarkę zasobami

naturalnymi, wzrost gospodarczy i sprawiedliwy podział korzyści z niego wynikających oraz rozwój społeczny.

Poszczególne cele ochrony środowiska ustanowione na szczeblu międzynarodowym oparte zostały również na zasadzie zrównoważonego rozwoju. Zapisano je w tzw. Protokołach do Konwencji Narodów Zjednoczonych, do których Polska przystąpiła. Wśród tych Konwencji znajdują się:

- 8.1.1. Konwencja sporządzona w Aarhus dnia 25 czerwca 1998 r.** o dostępie do informacji, udziale społeczeństwa w podejmowaniu decyzji oraz dostępie do sprawiedliwości w sprawach dotyczących ochrony środowiska (Dz. U. Nr 78 z 2003 r. poz. 706). Jej celem jest zagwarantowanie obywatelom dostępu do informacji, udziału w podejmowaniu decyzji oraz dostępu do wymiaru sprawiedliwości w sprawach dotyczących środowiska.
- 8.1.2. Ramowa konwencja Narodów Zjednoczonych w sprawie zmian klimatu, sporządzona w Nowym Jorku w 1992 r. dnia 9 maja 1992 r.** (Dz. U. Nr 53 z 1996 r. poz. 239). Celem podstawowym tej konwencji jest doprowadzenie, zgodnie z właściwymi postanowieniami konwencji, do ustabilizowania koncentracji gazów cieplarnianych w atmosferze na poziomie, który zapobiegłby niebezpiecznej antropogenicznej ingerencji w system klimatyczny. Dla uniknięcia zagrożenia produkcji żywności i dla umożliwienia zrównoważonego rozwoju ekonomicznego poziom taki powinien być osiągnięty w okresie wystarczającym do naturalnej adaptacji ekosystemów do zmian klimatu.
- 8.1.3. Protokół z Kioto do ramowej Konwencji Narodów Zjednoczonych, w sprawie zmian klimatu, sporządzony w Kioto dnia 11 grudnia 1997 r.** (Dz. U. Nr 203 z 2005 r. poz. 1684). Celem dokumentu jest walka ze zmianami klimatu. Szczegółowy cel polegał na ograniczeniu całkowitej emisji gazów cieplarnianych krajów rozwiniętych o co najmniej 5% w latach 2008 - 2012 w stosunku do poziomu z 1990 r.
- 8.1.4. Konwencja o ocenach oddziaływania na środowisko w kontekście transgranicznym, sporządzona w Espoo dnia 25 lutego 1991 r.** (Dz. U. Nr 96 z 1999 r. poz. 1111). Celem konwencji jest podejmowanie przez strony środków mających na celu zapobieganie, redukcję i kontrolowanie znaczącego szkodliwego oddziaływania transgranicznego na środowisko; ustanowienie procedury ocen oddziaływania na środowisko oraz wzajemne powiadamianie się stron o planowanej potencjalnie szkodliwej działalności.
- 8.1.5. Protokół Montrealski w sprawie substancji zubożających warstwę ozonową, sporządzony w Montrealu dnia 16 września 1987 r.** (Dz. U. Nr 98 z 1992 r. poz. 490 ze zm.). Celem protokołu jest przeciwdziałanie dziurze ozonowej.

8.1.6. Konwencja Wiedeńska o ochronie warstwy ozonowej, sporządzona w Wiedniu dnia 22 marca 1985 r. (Dz. U. Nr 98 z 1992 r. poz. 488 ze zm.). Głównym celem tej Konwencji jest ochrona zdrowia ludzkiego i środowiska przed negatywnymi skutkami wynikającymi z działalności zmieniającej lub mogącej zmienić warstwę ozonową.

8.1.7. Konwencja w sprawie transgranicznego zanieczyszczenia powietrza na dalekie odległości, sporządzona w Genewie dnia 13 listopada 1979 r. (Dz. U. Nr 60 z 1985 r. poz. 311 ze zm.). Podstawowym celem Konwencji jest zobowiązanie stron, do ochrony człowieka i jego środowisko przed zanieczyszczeniem powietrza oraz dążyć do ograniczenia i tak dalece, jak to jest możliwe, do stopniowego zmniejszania i zapobiegania zanieczyszczeniu powietrza, włączając w to transgraniczne zanieczyszczanie powietrza na dalekie odległości.

8.1.8. Konwencja o zakazie używania technicznych środków oddziaływania na środowisko w celach militarnych lub jakichkolwiek innych celach wrogich, otwarta do podpisania w Genewie dnia 18 maja 1977 r. (Dz. U. Nr 31 z 1978 r. poz. 132). Strony Konwencji zobowiązały się do niewykorzystywania w celach militarnych lub innych wrogich technicznych środków oddziaływania na środowisko, powodujących rozległe, trwałe i poważne następstwa.

Sama prognoza oraz cała procedura strategicznej oceny oddziaływania na środowisko jest wyrazem uwzględnienia ustaleń dokumentu nr 1. Wyrazem uwzględnienia celów dokumentu nr 4 jest rozdział 4. *Informacje o możliwym transgranicznym oddziaływaniu na środowisko* niniejszej prognozy, gdzie omówiono zagadnienia ewentualnego transgranicznego oddziaływania projektu miejscowego planu na środowisko. Cele dokumentu nr 2, 3 i 7 zostały uwzględnione w projekcie planu miejscowego także poprzez ustalenie zaopatrzenia w ciepło terenów wyznaczonych w planie, z miejskiej sieci ciepłowniczej oraz dopuszczenie źródeł ciepła nie emitujących zanieczyszczeń - energia elektryczna, słoneczna, pompy ciepła, zbiorniki gazu lub źródła ciepła opalane drewnem lub innymi paliwami odnawialnymi, olejem.

8.2. Dokumenty ustanowione na szczeblu wspólnotowym

Cele ochrony środowiska ustanowione na szczeblu wspólnotowym, zostały zapisane w uchwałach, dyrektywach i rozporządzeniach Rady Unii Europejskiej. Najważniejsze z punktu widzenia ochrony środowiska są:

8.2.1. Dyrektywa 2001/42/WE Parlamentu Europejskiego i Rady z dnia 27 czerwca 2001 r. w sprawie oceny wpływu niektórych planów i programów na środowisko. Celem niniejszej dyrektywy jest zapewnienie wysokiego poziomu ochrony środowiska i przyczynienie się do uwzględniania aspektów środowiskowych w przygotowaniu i przyjmowaniu planów

i programów w celu wspierania stałego rozwoju, poprzez zapewnienie, że zgodnie z niniejszą dyrektywą dokonywana jest ocena wpływu na środowisko niektórych planów i programów, które potencjalnie mogą powodować znaczący wpływ na środowisko.

8.2.2. Dyrektywa 2000/60/WE Parlamentu Europejskiego i Rady z dnia 23 października 2000 r.

- *tzw. Ramowa Dyrektywa Wodna* ustanawiająca ramy wspólnotowego działania w dziedzinie polityki wodnej. Celem niniejszej dyrektywy jest ustalenie ram dla działań na rzecz ochrony śródlądowych wód powierzchniowych, wód przejściowych, wód przybrzeżnych oraz wód podziemnych.

8.2.3. Dyrektywa Rady 1999/31/WE z dnia 26 kwietnia 1999 r. w sprawie składowania odpadów.

Celem niniejszej dyrektywy jest poprzez surowe wymagania eksploatacyjne i techniczne dotyczące odpadów i składowisk zapewnienie środków, procedur i zasad postępowania zmierzających do zapobiegania lub zmniejszenia w jak największym stopniu, negatywnych dla środowiska skutków składowania odpadów w trakcie całego cyklu istnienia składowiska, w szczególności zanieczyszczenia wód powierzchniowych, wód gruntowych, gleby i powietrza oraz skutków dla środowiska globalnego, włącznie z efektem cieplarnianym, a także wszelkiego ryzyka dla zdrowia ludzkiego.

8.2.4. Dyrektywa 96/61/EC z 24 września 1996 r. w sprawie zintegrowanego zapobiegania i ograniczania zanieczyszczeń.

Celem niniejszej dyrektywy jest osiągnięcie zintegrowanego zapobiegania zanieczyszczeniom środowiska naturalnego i ich kontroli, powodowanych przez rodzaje działalności wymienione w załączniku I. Określa ona środki mające na celu zapobieganie oraz, w przypadku braku takiej możliwości, zmniejszenie emisji do powietrza, środowiska wodnego i gleby, na skutek wspomnianych powyżej działań, łącznie ze środkami dotyczącymi odpadów, w celu osiągnięcia wysokiego poziomu ochrony środowiska naturalnego jako całości, bez uszczerbku dla przepisów dyrektywy 85/337/EWG i innych odpowiednich przepisów wspólnotowych.

8.2.5. Dyrektywa 96/62/EU z dnia 27 września 1996 r. w sprawie jakości powietrza.

Ogólnym celem niniejszej dyrektywy jest zdefiniowanie podstawowych zasad wspólnej strategii poświęconej: zdefiniowaniu i określeniu celów odnośnie do jakości otaczającego powietrza na terenie Wspólnoty, wyznaczonych tak, aby unikać, zapobiegać lub ograniczać szkodliwe oddziaływanie na zdrowie ludzkie i środowisko jako całość; ocenie jakości otaczającego powietrza w Państwach Członkowskich na podstawie wspólnych metod i kryteriów; uzyskaniu odpowiednich informacji o jakości otaczającego powietrza i zapewnieniu, by informacje te były udostępnione publicznie, między innymi w formie progów alarmowych;

utrzymaniu jakości otaczającego powietrza tam, gdzie jest ona dobra, oraz jej poprawie w pozostałych przypadkach.

8.2.6. Rozporządzenie (WE) Nr 761/2001 Parlamentu Europejskiego i Rady z dnia 19 marca 2001 r., dopuszczające dobrowolny udział organizacji w systemie eko - zarządzania i audytu we Wspólnocie (EMAS). Celem tego rozporządzenia jest ustanowienie wspólnotowego systemu eko- zarządzania i audytu, dopuszczającego dobrowolny udział organizacji, zwany EMAS, służący ocenie i doskonaleniu efektów działalności środowiskowej organizacji oraz dostarczaniu odpowiednich informacji opinii publicznej i innym zainteresowanym stronom. Celem EMAS jest wspieranie ciągłego doskonalenia efektów działalności środowiskowej organizacji.

8.2.7. Dyrektywa Rady 90/313/EWG z dnia 7 czerwca 1990 r. w sprawie swobody dostępu do informacji o środowisku. Celem Dyrektywy jest zagwarantowanie każdej osobie fizycznej lub prawnej w całej Wspólnocie swobodnego dostępu do informacji o środowisku będących w posiadaniu władzy publicznej w formie pisemnej, wizualnej, przekazu ustnego lub baz danych, dotyczących stanu środowiska, działań lub środków, które wpływają lub mogą wpływać niekorzystnie na środowisko oraz takich, które mają na celu jego ochronę.

8.2.8. Rozporządzenie Rady 1210/90/EWG z dnia 7 maja 1990 r. w sprawie utworzenia Europejskiej Agencji Ochrony Środowiska oraz sieci informacji i obserwacji środowiska. Celem tego rozporządzenia jest ustanowienie Europejskiej Agencji Ochrony Środowiska i dążenie do utworzenia europejskiej sieci informacji i obserwacji środowiska.

8.2.9. Dyrektywa Rady 85/337/EWG z dnia 27 czerwca 1985 r. w sprawie oceny skutków wywieranych przez niektóre przedsięwzięcia publiczne i prywatne na środowisko naturalne. Celem tej dyrektywy jest wprowadzenie zasad ogólnych dla oceny skutków wywieranych na środowisko w celu uzupełnienia i skoordynowania procedur wydawania zezwoleń na publiczne i prywatne przedsięwzięcia, które mogą mieć znaczny wpływ na środowisko.

8.2.10. Pakiet energetyczno- klimatyczny przyjęty przez Komisję Europejską w grudniu 2008 r. Dokumenty wchodzące w skład pakietu skupiają się na trzech kluczowych celach: ograniczeniu emisji gazów cieplarnianych, promowaniu stosowania energii ze źródeł odnawialnych i podnoszeniu sprawności energetycznej Unii Europejskiej.

Niniejsza prognoza uwzględnia cele dokumentu nr 1, poprzez zawarcie oceny wpływu na środowisko przedmiotowego projektu mpzp. Plan uwzględnia także cele dokumentu nr 2, ponieważ zawiera ustalenia co do sposobów ochrony wód powierzchniowych i wód podziemnych wymienione w § 20 i § 21 projektu planu. Projekt mpzp uwzględnia cele dokumentu nr 3, ponieważ

jego ustalenia w § 24 regulują kwestię gospodarowania odpadami. Cele dokumentu nr 4 zostały wypełnione, gdyż na terenie objętym projektem mpzp nie przewiduje się działalności wymienionych w załączniku I do dokumentu. Ponieważ w projekcie mpzp zawarte są propozycje odnośnie ochrony powietrza, uwzględnione są tym samym cele wymienione w dokumencie nr 5. Cele wymienione w dokumentach nr 6 i 7 zostały osiągnięte, ponieważ na mocy prawodawstwa polskiego zarówno projekt mpzp jak i niniejsza prognoza będą udostępniane społeczeństwu. Cele dokumentu nr 8 zostały wypełnione, ponieważ mpzp jest dokumentem planistycznym, dla którego przeprowadza się strategiczną ocenę oddziaływania na środowisko, a nie przedsięwzięciem dla którego przeprowadza się ocenę oddziaływania na środowisko. Cele wymienione w dokumencie nr 9 nie dotyczą projektu mpzp. Cele dokumentu nr 10 zostały uwzględnione w projekcie miejscowego planu zagospodarowania przestrzennego poprzez zapis w § 22.

8.3. Dokumenty ustanowione na szczeblu krajowym

Cele ochrony środowiska ustanowione na szczeblu międzynarodowym i wspólnotowym zasymilowane zostały do polskiego systemu prawnego ze względu na nasze członkostwo w Unii Europejskiej. Na szczeblu krajowym, podstawowymi dokumentami określającymi cele ochrony środowiska są:

8.3.1. „Polityka ekologiczna państwa 2030 – strategia rozwoju w obszarze środowiska i gospodarki wodnej” (PEP2020) uchwalona Uchwałą Nr 67 Rady Ministrów z dnia 16 lipca 2019 r. (Monitor Polski z 6 września 2019 r., poz. 794). Celem dokumentu jest zapewnienie bezpieczeństwa ekologicznego Polski oraz wysokiej jakości życia wszystkich mieszkańców. W systemie dokumentów strategicznych PEP2020 rozwija część środowiskową Strategii na rzecz Odpowiedzialnego Rozwoju do roku 2020 (z perspektywą do 2030 r.);

8.3.2. Ustawa z dnia 14 grudnia 2012 r. o odpadach (Dz. U. z 2022 r. poz. 699 ze zm.), której celem jest określenie środków zapobiegających i zmniejszających negatywny wpływ na środowisko oraz zdrowie ludzi, związany z wytwarzaniem odpadów i gospodarowaniem nimi, oraz ograniczenie ogólnych skutków użytkowania zasobów i poprawę efektywność tego użytkowania;

8.3.3. Ustawa z dnia 9 czerwca 2011 r. Prawo geologiczne i górnicze (Dz. U. 2023 r. poz. 633 ze zm.), której celem jest określenie wymagań w zakresie ochrony złóż kopalin, wód podziemnych oraz innych elementów środowiska w związku z wykonywaniem działalności w zakresie: prac geologicznych, wydobywania kopalin ze złóż, podziemnego bezzbiornikowego magazynowania substancji, podziemnego składowania odpadów;

- 8.3.4. Ustawa z dnia 3 października 2008 r. o udostępnianiu informacji o środowisku i jego ochronie, udziale społeczeństwa w ochronie środowiska oraz o ocenach oddziaływania na środowisko (Dz. U. z 2023 r. poz. 1094 ze zm.),** której celem jest określenie zasad i trybu postępowania w sprawach: udostępniania informacji o środowisku i jego ochronie, ocen oddziaływania na środowisko, transgranicznego oddziaływania na środowisko, zasady udziału społeczeństwa w ochronie środowiska i określenie organów administracji właściwych w tych sprawach;
- 8.3.5. Ustawa z dnia 10 lipca 2008 r. o odpadach wydobywczych (Dz. U. z 2022 r., poz. 2336),** której celem jest zapobieganie powstawaniu w przemyśle wydobywczym odpadów wydobywczych, ograniczanie ich niekorzystnego wpływu na środowisko oraz życie i zdrowie ludzi;
- 8.3.6. Ustawa z dnia 16 kwietnia 2004 r. o ochronie przyrody (Dz. U. 2022 r. poz. 916 ze zm.),** której celem jest określenie zasad i form ochrony przyrody żywej i nieożywionej oraz krajobrazu;
- 8.3.7. Ustawa z dnia 23 lipca 2003 r. o ochronie zabytków i opiece nad zabytkami (Dz. U. 2022 r., poz. 840 ze zm.),** której celem jest określenie przedmiotu, zakresu i formy ochrony zabytków oraz opieki nad nimi, zasad tworzenia krajowego programu ochrony zabytków i opieki nad zabytkami oraz finansowania prac konserwatorskich restauratorskich i robót budowlanych przy zabytkach, a także organizacji organów ochrony zabytków;
- 8.3.8. Ustawa z dnia 20 lipca 2017 r. Prawo wodne (Dz. U. z 2022 r., poz. 2625 ze zm.),** której celem jest regulacja gospodarowania wodami zgodnie z zasadą zrównoważonego rozwoju, a w szczególności kształtowanie i ochrona zasobów wodnych, korzystanie z wód oraz zarządzanie zasobami wodnymi;
- 8.3.9. Ustawa dnia 27 kwietnia 2001 r. Prawo ochrony środowiska (Dz. U z 2022 r. poz. 2556 ze zm.),** której celem jest określenie zasad ochrony środowiska oraz warunków korzystania z jego zasobów, z uwzględnieniem wymagań zrównoważonego rozwoju, a w szczególności: zasad ustalania warunków ochrony zasobów środowiska, warunków wprowadzania substancji lub energii do środowiska oraz kosztów korzystania ze środowiska, jak również obowiązki organów administracji, odpowiedzialność i sankcje;
- 8.3.10. Ustawa z dnia 3 lutego 1995 r. o ochronie gruntów rolnych i leśnych (Dz. U. 2022 r. poz. 2409),** której celem jest regulacja zasad ochrony gruntów rolnych i leśnych oraz rekultywacji i poprawiania wartości użytkowej gruntów;
- 8.3.11. Strategiczny plan adaptacji dla sektorów i obszarów wrażliwych na zmiany klimatu do roku 2020 z perspektywą do roku 2030 (SPA2020)** przyjęty przez Radę Ministrów w dniu 29.10.2013 r., wskazuje cele i kierunki działań adaptacyjnych, które należy podjąć

w najbardziej wrażliwych sektorach i obszarach: gospodarce wodnej, rolnictwie, leśnictwie, różnorodności biologicznej i obszarach prawnie chronionych, zdrowiu, energetyce, budownictwie, transporcie, obszarach górskich, strefie wybrzeża, gospodarce przestrzennej i obszarach zurbanizowanych. Wrażliwość tych sektorów została określona w oparciu o przyjęte scenariusze zmian klimatu. Zaproponowano cele, kierunki działań oraz konkretne działania, które korespondują z dokumentami strategicznymi.

8.3.12. Krajowy Program Oczyszczania Ścieków Komunalnych jest podstawowym instrumentem wdrożenia postanowień dyrektywy 91/271/EWG. Celem Programu, przez realizację ujętych w nim inwestycji, jest ograniczenie zrzutów niedostatecznie oczyszczanych ścieków, a co za tym idzie – ochrona środowiska wodnego przed ich niekorzystnymi skutkami. Rada Ministrów w dniu 31 lipca 2017 r. przyjęła piątą aktualizację KPOŚK, która zawiera listę zadań zaplanowanych przez samorzady do realizacji w latach 2016-2021.

Projektowany mpzp uwzględnia cele dokumentu nr 1, ponieważ ogólną podstawą ustaleń miejscowego planu jest zasada zrównoważonego rozwoju. Plan uwzględnia także cele dokumentu nr 2, gdyż ustalenia § 24 rozwiązują problem gospodarowania odpadami. Na mocy prawodawstwa polskiego zarówno projekt mpzp jak i niniejsza prognoza będą udostępniane społeczeństwu, wobec czego cele ochrony środowiska wymienione w dokumencie nr 4 zostaną osiągnięte. Cele dokumentu nr 6 są uwzględnione w rozdziale 2 projektu planu. Projekt planu uwzględnia cele dokumentu nr 7 w rozdziale 5. Ustalenia dokumentów nr 8 i 12 są uwzględnione w § 20 i § 21 projektu planu. Dokument nr 11 wskazuje cele i kierunki działań adaptacyjnych, wynikających ze zmian klimatu. W obszarze gospodarki przestrzennej i terenów zurbanizowanych zmiany klimatyczne będą prowadziły do zmniejszenia zasobów przestrzeni dostępnej dla danego typu prowadzonej lub planowanej działalności m.in. ze względu na zwiększone ryzyko powodziowe, wzrost ryzyka osuwiskowego, nasilenie procesów erozji wodnej i wietrznej, deficyt wody, podniesienie, a także obniżenie poziomu wód gruntowych. Obszary zurbanizowane zagrożone są bezpośrednio szczególnie trzema zjawiskami: intensyfikacją miejskiej wyspy ciepła i silnymi ulewami powodującymi podtopienia oraz suszą sprzyjającą deficytowi wody w miastach. Kierunki działań adaptacyjnych do zmian klimatu w obszarze gospodarki przestrzennej i budownictwa dotyczą w szczególności skutecznej ochrony terenów zabudowy istniejącej i projektowanej przed osuwiskami, ruchami masowymi ziemi oraz niebezpieczeństwem powodzi. W obszarze objętym planem nie występują osuwiska oraz tereny zagrożone ruchami masowymi.

9. Przewidywane znaczące oddziaływania w tym oddziaływanie bezpośrednie, pośrednie, wtórne, skumulowane, krótkoterminowe, średnioterminowe i długoterminowe, stałe i chwilowe oraz pozytywne i negatywne, na cele i przedmiot obszaru „Natura 2000” oraz integralność tego obszaru, a także na środowisko, a w szczególności na: różnorodność biologiczną, ludzi, zwierzęta, rośliny, wodę, powietrze, powierzchnię ziemi, krajobraz, klimat, zasoby naturalne, zabytki, dobra materialne, z uwzględnieniem zależności między tymi elementami środowiska i między oddziaływaniami na te elementy.

Rejon ulicy Stanisława Staniszewskiego w Suwałkach będący w opracowaniu miejscowego planu zagospodarowania przestrzennego nie jest objęty strefą ochrony przyrody NATURA 2000. Zapisy projektowanego dokumentu nie wypłyną negatywnie na graniczące od południa obszary chronione: Obszar Natura 2000 Specjalny Obszar Ochrony Ptaków PLB 200002 Puszcza Augustowska oraz Specjalny Obszar Ochrony Siedlisk PLH 200005 Ostoja Augustowska i zlokalizowany w pobliżu Wigierski Park Narodowy.

Projekt planu obejmuje tereny zabudowy mieszkaniowej jednorodzinnej, grunty rolne oraz niewielkie powierzchniowo tereny leśne. Zadaniem planu jest stworzenie podstawy prawnej do podejmowania i realizacji działań inwestycyjnych w tym rejonie miasta oraz zmiana wskaźników urbanistycznych i architektonicznych dla terenów przewidzianych pod zabudowę w obowiązującym planie zagospodarowania przestrzennego w tym również przebiegu dróg wewnętrznych.

9.1 Etap inwestycyjny

Rozbudowa układu komunikacyjnego może spowodować na etapie inwestycyjnym zagrożenia i uciążliwości mające wpływ na powierzchnię gleby. Nastąpi zmiana dotychczasowej rzeźby terenu i czasowe zajęcie terenu pod drogi techniczne i place budowy. Na jakość powietrza atmosferycznego będzie miała wpływ emisja gazów wylotowych z silników maszyn drogowych i środków transportu, pyłu prac ziemnych i ruchu pojazdów po nieutwardzonych nawierzchniach. Znaczną uciążliwością będzie emisja pyłu, fenolu, formaldehydu i naftalenu pochodząca z wytwarzania betonu, mas bitumicznych i składowisk kruszywa.

Na etapie inwestycyjnym może nastąpić zwiększenie ilości hałasu, ilości zanieczyszczeń spalinami, zanieczyszczenie gruntu produktami ropopochodnymi z ciężkiego sprzętu budowlanego. W trakcie realizacji obiektów kubaturowych zwiększona ilość związków wapnia i magnezu w powietrzu atmosferycznym pochodzących będzie między innymi od prowadzonych robót budowlanych.

9.2 Etap funkcjonowania ustaleń planu

Różnorodność biologiczna

Zabudowa wprowadzana będzie na tereny upraw rolnych, które są przekształcone antropogenicznie i przez to znacznie zubożone w gatunki roślin i zwierząt. W celu zachowania właściwych proporcji pomiędzy terenami o różnych formach użytkowania, projekt planu ogranicza powierzchnię zabudowy oraz wprowadza wymóg pozostawienia określonej powierzchni biologicznie czynnej. Ponadto projekt wprowadza tereny zieleni urządzonej oraz tereny zieleni nieurządzonej o funkcji izolacyjnej oraz adaptuje istniejący młody las.

Ludzie

Ustalenia planu będą miały pozytywny wpływ dla ludzi poprzez poprawę warunków estetycznych, stworzenie możliwości zabudowy jednorodzinnej, nowe rozwiązania komunikacyjne, kształtowanie terenów zielonych. Projekt planu minimalizuje ujemny wpływ nowych inwestycji na poszczególne komponenty środowiska naturalnego. Przy zachowaniu ustaleń projektu planu dotyczących oczyszczania i odprowadzania ścieków, gromadzenia, zabezpieczania i usuwania odpadów oraz stosowanie odpowiednich rozwiązań technologicznych, czystość wód powierzchniowych, podziemnych oraz gruntu nie ulegnie zmianie. Trwałemu zniszczeniu ulegnie gleba na obszarach przeznaczonych pod nowe inwestycje (budynki, nawierzchnie utwardzone, komunikacja). Obszar planu od południa sąsiaduje z terenami leśnymi Puszczy Augustowskiej (objętymi Naturą 2000) i dlatego występują tu korzystne dla zdrowia warunki pobytu i zamieszkiwania .

Zwierzęta i rośliny

Na obszarach pól uprawnych naturalna szata roślinna jest zubożona i ogranicza się do występowania zakrzywień, roślinności zielonej, monokultur zbożowych. Świat zwierzęcy ogranicza się do drobnej zwierzyny śródpolnej. Ujemne skutki realizacji ustaleń projektu planu na faunę i florę będą związane z trwałym, ograniczeniem powierzchni otwartych obszarów rolnych.

Wody

Ujemne skutki realizacji ustaleń projektu planu na wody powierzchniowe i podziemne, mogą spowodować zwiększenie potencjalnego zagrożenia zanieczyszczenia wód ściekami oraz związkami ropopochodnymi z terenów komunikacji. Zapisy projektu planu rozwiązują problematykę oczyszczania i odprowadzania ścieków oraz gospodarki odpadami. Zaopatrzenie obiektów i użytkowników w wodę przewiduje się z sieci wodociągu miejskiego i podłączenie istniejącej i projektowanej zabudowy do kanalizacji miejskiej. Wody opadowe

z terenów utwardzonych odprowadzane będą do kanalizacji deszczowej z uwzględnieniem urządzeń podczyszczających.

Realizacja ustaleń miejscowego planu zagospodarowania przestrzennego rejonu osiedla przy ulicy Stanisława Staniszewskiego w Suwałkach, z uwagi na przyjęte zasady gospodarki wodno-ściekowej, nie powinna wpłynąć na pogorszenie stanu jednolitej części wód powierzchniowych (JCWP) PLRW8000186419 „Czarna Hańcza od wypływu z jeziora Hańcza do jeziora Wigry” obszar dorzecza Niemna oraz JCWPd nr 23 - kod PLGW820023 - obszar dorzecza Niemna, w których znajduje się teren planu.

Realizacja ustaleń ww. planu miejscowego zagospodarowania przestrzennego nie stwarza zagrożenia dla osiągnięcia celów środowiskowych określonych w „Planie gospodarowania wodami na obszarze dorzecza Niemna” (2016) i w „Planie gospodarowania wodami na obszarze dorzecza Wisły” (2016).

Powietrze

Projektowane inwestycje mogą przyczynić się do minimalnego zwiększenia emisji zanieczyszczeń powietrza pochodzących od źródeł energii cieplnej, ponieważ projekt przewiduje zastosowanie indywidualnych źródeł ciepła, spełniających wymagania przepisów szczególnych w zakresie emisji zanieczyszczeń do powietrza lub z sieci miejskiej.

Dopuszcza się stosowanie źródeł ciepła nieemitujących zanieczyszczeń (energia elektryczna, słoneczna) lub źródła ciepła opalane gazem lub olejem.

Podczas funkcjonowania planowanych inwestycji zwiększy się emisja zanieczyszczeń ze środków transportu poruszających się w nowo zagospodarowanych obszarach.

Powierzchnia ziemi

Tereny objęte planem są w większości niezainwestowane, wykorzystywane rolniczo, pozostawione odłogiem lub są to tereny leśne. Wprowadzenie nowej zabudowy i rozbudowa układu komunikacyjnego spowoduje nieznaczne ograniczenie powierzchni biologicznie czynnych. Przekształceniu ulegnie rzeźba terenu w wyniku prowadzonych prac ziemnych przygotowujących tereny na posadowienie nowej zabudowy. Rozwój komunikacji może spowodować pojawienie się lokalnych ognisk zanieczyszczeń gleb substancjami ropopochodnymi oraz osadami.

Rekompensatą zajętych terenów będzie maksymalne zadrzewienie i estetyczne zagospodarowanie terenów zielonych z uwzględnieniem zastanych drzew i krzewów. Zaniedbane tereny roślinności ruderalnej zastąpi zieleni urządzonej.

Krajobraz

Obszar opracowania nie wchodzi w skład obszarów cennych pod względem przyrodniczym. Zmiany wprowadzone przez projekt planu dotyczą znacznego rozwoju terenów zabudowy mieszkaniowej jednorodzinnej, mieszkaniowej jednorodzinnej z usługami, zabudowy usługowej, terenów usług edukacyjnych, terenów komunikacji publicznej, terenów zieleni urządzonej. Realizacja zamierzeń zawartych w planie spowoduje przede wszystkim trwałe zajęcie obszarów niezabudowanych, wykorzystywanych rolniczo. Zmiany w krajobrazie są nieuniknione i naturalne w procesie rozwoju terenów inwestycyjnych.

Klimat

Zabudowa mieszkaniowa z dużym udziałem zieleni nie powinna mieć ujemnego wpływu na klimat lokalny. Sąsiedztwo terenów niezabudowanych oraz obszarów leśnych będzie korzystnie wpływać na warunki bioklimatyczne.

Zasoby naturalne

W granicach planu nie zostały zewidencjonowane zasoby naturalne. Projekt planu nie przewiduje wydobywania kopalin.

Zabytki

Tereny położone w granicach planu nie podlegają ochronie konserwatorskiej oraz nie występują obiekty wpisane do rejestru lub ewidencji zabytków. Na wszystkich terenach w granicach planu, w przypadku odkrycia, w trakcie wykonania jakichkolwiek robót ziemnych, przedmiotów, co, do których istnieje przypuszczenie, iż są zabytkiem inwestor i wykonawca robót są zobowiązani wstrzymać prace i zawiadomić o tym fakcie wojewódzkiego konserwatora zabytków.

Dobra materialne

Dobra materialne występujące na obszarze objętym projektem planu zostają zachowane.

10. Rozwiązania mające na celu zapobieganie, ograniczenie lub kompensację przyrodniczą negatywnych oddziaływań na środowisko, mogących być rezultatem realizacji projektowanego dokumentu, w szczególności na cele i przedmiot ochrony obszaru Natura 2000 oraz integralność tego obszaru.

W związku z brakiem ochrony obszaru objętego planem strefą Natura 2000 nie występują ograniczenia w zagospodarowaniu analizowanego terenu z tego tytułu.

Celem sporządzania przedmiotowego planu jest przekształcenie terenów rolniczych w nową dzielnicę mieszkaniową Suwałk.

Celem zapobiegania i ograniczania negatywnych oddziaływań na środowisko w projekcie planu zagospodarowania przestrzennego rejonu osiedla przy ulicy Stanisława

Staniszewskiego w Suwałkach znajdują się ustalenia łagodzące prognozowane ujemne skutki ich realizacji.

Za podstawę zapisów miejscowego planu zagospodarowania przestrzennego należy przyjąć zasadę zrównoważonego rozwoju. Zaleca się wprowadzenie zieleni towarzyszącej przy nowo powstałych obiektach oraz tworzenie zieleni izolacyjnej wzdłuż ciągów komunikacyjnych.

Od terenów kolejowych, stanowiących teren zamknięty, oznaczonych na rysunku planu symbolem 1KKK oraz symbolem granicy terenu kolejowego zamkniętego, wyznaczono strefę ochronną w odległości 20,0 m, w której spełnione muszą być wymagania Ustawy o transporcie kolejowym z 28 marca 2003 r. (t.j. Dz.U. z 2023 r. poz. 602 z późniejszymi zmianami), rozporządzenia Ministra Infrastruktury z dnia 7 sierpnia 2008 r. w sprawie wymagań w zakresie odległości i warunków dopuszczających usytuowanie drzew i krzewów, elementów ochrony akustycznej i wykonywania robót ziemnych w sąsiedztwie linii kolejowej a także sposobu urządzania i utrzymywania zasłon odśnieżnych oraz pasów przeciwpożarowych (Dz.U. z 2020 r. poz. 1247 z późniejszymi zmianami) oraz rozporządzenia Ministra Infrastruktury z dnia 12 kwietnia 2002 r. w sprawie warunków technicznych, jakim powinny odpowiadać budynki i ich usytuowanie (t.j. Dz.U. z 2022 r. poz. 1225 z późniejszymi zmianami).

Teren objęty planem zawiera się w granicach, ustalonej w trybie określonym Decyzją Nr 105/MON Ministra Obrony Narodowej z dnia 5 sierpnia 2021 r. w sprawie realizacji w resorcie obrony narodowej zadań z zakresu planowania i zagospodarowania przestrzennego, strefy ochronnej obiektu technicznego zlokalizowanego na terenie zamkniętym wojskowym przy ulicy Wojska Polskiego 21, dla której ograniczenia w użytkowaniu terenów przyjmuje się dla trzech promieni mierzonych od punktu odniesienia usytuowania obiektu technicznego odpowiednio w promieniu:

- 1) 1000 m od obiektu technicznego o współrzędnych N: 54°4'53", E: 22°56'7", z wartością rzędnej 188,5 m n.p.m. – z ograniczeniami wznoszenia nowej zabudowy i obiektów o wysokości przekraczającej rzedną powiększoną o 0,5° (przewyższenie 0,5 m wysokości na każde 100 m odległości od obiektu technicznego), z zakazem wznoszenia stacji bazowych telefonii komórkowej;
- 2) 1500 m od obiektu technicznego o współrzędnych N: 54°4'53", E: 22°56'7", z zakazem wznoszenia stacji bazowych telefonii komórkowej;
- 3) 6000 m od obiektu technicznego o współrzędnych N: 54°4'53", E: 22°56'7", z zakazem wznoszenia elektrowni wiatrowych.

Teren objęty planem zawiera się w granicach stref o promieniu 1000 m i promieniu 1500 m.

Celem zapobiegania i ograniczania negatywnych oddziaływań na środowisko w projekcie planu zagospodarowania przestrzennego rejonu osiedla przy ulicy Stanisława Staniszewskiego w Suwałkach ustalono:

- 1) realizacja przedsięwzięć mogących oddziaływać na środowisko zgodnie z przepisami odrębnymi;
- 2) zakaz realizacji inwestycji uciążliwych i działalności gospodarczej lub usługowej, których ewentualne oddziaływanie bądź szkodliwość dla środowiska wywoływana przez tą działalność wykracza poza granice obiektu lub działki;
- 3) zakaz tworzenia składowisk wszelkich rodzajów odpadów;
- 4) zasad gospodarki odpadami oraz zgodnie przepisami szczególnymi i gminnymi;
- 5) zakaz odprowadzania nieoczyszczonych ścieków do gruntu;
- 6) nakaz odprowadzania ścieków socjalno - bytowych systemem zbiorczym do kanalizacji miejskiej;
- 7) zakaz wydobywania kopaliny;
- 8) zakaz budowy biogazowni i spalarni biomasy pochodzenia zwierzęcego.

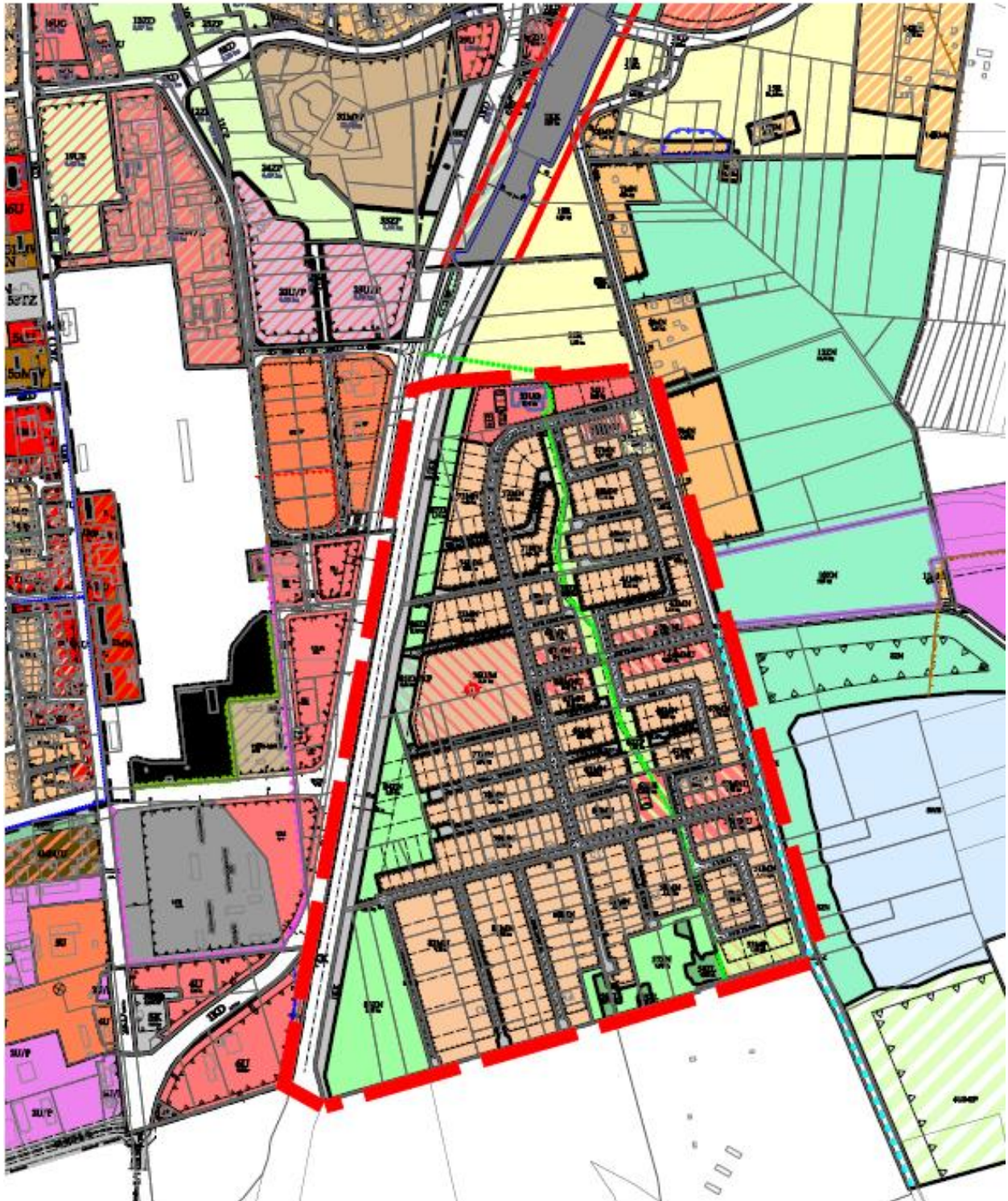
11. Rozwiązania alternatywne do rozwiązań zawartych w projektowanym dokumencie wraz z uzasadnieniem ich wyboru oraz opis metod dokonywania oceny prowadzącej do tego wyboru albo wyjaśnienie braku rozwiązań alternatywnych, w tym wskazania napotkanych trudności wynikających z niedostatków techniki lub luk we współczesnej wiedzy

Projekt planu dotyczy terenu, na którym obowiązuje miejscowy plan zagospodarowania przestrzennego rejonu ulicy Stanisława Staniszewskiego w Suwałkach, uchwalonego uchwałą Nr XL/440/2013 Rady Miejskiej w Suwałkach z dnia 25 września 2013 r., opublikowaną w Dz. Urz. Woj. Podlaskiego z dnia 2 października 2013 r., poz. 3559.

Plan, o którym mowa obowiązuje od 16 października 2013 r. Nie wszystkie przewidziane w nim inwestycje doczekały się jednak realizacji. Ponadto, praktyka przy wydawaniu pozwoleń na budowę wykazuje, iż brak jednoznacznych szczegółowych zapisów planu w zakresie dotyczącym podziałów nieruchomości i kształtowania zabudowy (w szczególności brak ściśle określonych definicji form zabudowy bliźniaczej i szeregowej) może prowadzić do projektowania obiektów niezgodnych z ideą planu i zawartymi w nim ustaleniami. Obowiązujące w tym zakresie przepisy planu powinny zostać uściśnione.

**WYCIĄG Z USTALEŃ OBOWIĄZUJĄCYCH MIEJSKOWYCH
PLANÓW ZAGOSPODAROWANIA PRZESTRZENNEGO
MIASTA SUWAŁEK W SKALI 1:10000**

**— — — — — - GRANICA OBSZARU
OBJĘTEGO PROJEKTEM PLANU**



Mapa. 5. Wyciąg z ustaleń obowiązujących miejscowych planów zagospodarowania przestrzennego miasta Suwałk

W granicach planu następują zarówno zmiany struktury jak i własności gruntów. Wnioski o zmianę ustaleń planu zgłaszają zazwyczaj nowi właściciele nieruchomości. Do przedmiotowego planu w roku 2017 zgłoszony został wniosek dotyczący działek o numerach geodezyjnych: 33936, 33939/2 i 33937 (o łącznej powierzchni ok. 4,4657 ha). Wniosek ten zawierał żądanie przeznaczenia terenu zieleni, oznaczonego w ww. planie symbolem 57ZN w części pod zabudowę mieszkaniową jednorodzinną, terenu oznaczonego symbolem 53MP pod zabudowę mieszkaniową jednorodzinną, ewentualnie zachowanie dotychczasowego przeznaczenia, przy dopuszczeniu podziału na działki o powierzchni ok. 1000 m², przeznaczenia pozostałej części przedmiotowych działek pod drogi publiczne i wewnętrzne. Przedmiotowy wniosek nie został uwzględniony. Właściciel ww. nieruchomości zaskarżył plan do Wojewódzkiego Sądu Administracyjnego w Białymstoku. W efekcie czego ustalenia planu w odniesieniu do działek o numerach geodezyjnych: 33936, 33939/2 i 33937, w części graficznej i tekstowej zostały uchylone na mocy wyroku WSA w Białymstoku sygn. II SA/Bk 207/18 z dnia 24 maja 2018 r.

W marcu 2021 r. zgłoszony został do planu wniosek w zakresie dotyczącym przeznaczenia działek o numerach geodezyjnych: 33910/1 i 33910/2 pod zabudowę mieszkaniową.

Kolejny wniosek wpłynął w czerwcu 2022 r. Odnosił się on do działek o numerach geodezyjnych: 33925/2, 33925/3, 33925/5, 33925/8, 33925/9, położonych przy ulicy Czesława Miłosza w Suwałkach i dotyczył wyrażenia zgody na zmianę ustalonych w planie zasad podziału działek. Propozycja podziału zawarta w przedmiotowym wniosku nie jest zgodna z zapisami obecnie obowiązującego planu.

W trakcie prac nad projektem planu analizowano różne zapisy mające na celu wyeliminowanie mankamentów obecnie obowiązującego, szczególnie w zakresie dotyczącym podziałów nieruchomości i kształtowania zabudowy (w szczególności brak ściśle określonych definicji form zabudowy bliźniaczej i szeregowej). Starano się również uwzględnić wnioski mieszkańców i właścicieli nieruchomości na tym terenie. Generalnie projekt planu nie zmienia sposobu zagospodarowania przestrzennego terenu a jedynie uściśla zasady podziałów nieruchomości i kształtowania zabudowy, dostosowuje wskaźniki architektoniczne i urbanistyczne do obowiązujących obecnie przepisów.

Utrzymanie obecnego stanu prawnego przyjęto jako wariant 0, w którym miałyby miejsce następujące procesy:

- niezadowolenie mieszkańców i właścicieli nieruchomości,
- projektowanie i realizacja obiektów niezgodnych z ideą obowiązującego planu i zawartymi w nim ustaleniami, co prowadziłoby do nieładu urbanistycznego,

- utrzymanie w granicach obecnego planu, terenów wyłączonych z jego ustaleń jako wynik orzeczeń Wojewódzkiego Sądu Administracyjnego w Białymstoku.

Realizacja ustaleń opracowanego projektu planu umożliwi:

- 1) stworzenie podstaw formalnych i prawnych do podejmowania i realizacji działań inwestycyjnych w tym rejonie miasta;
- 2) ustalenie zasad inwestowania w sposób wykluczający konflikty funkcjonalne, przestrzenne i komunikacyjne, w tym wprowadzenie ograniczeń w sposobie zagospodarowania terenów;
- 3) ustalenie zasad podziału nieruchomości;
- 4) ustalenie jednolitych zasad zabudowy i zagospodarowania, w dostosowaniu do aktualnego stanu prawnego i własnościowego.

12. Opis przewidywanych metod i częstotliwości monitoringu w przypadku znaczącego wpływu na środowisko, spowodowanego realizacją planu.

W związku z przyjętym zakresem ustaleń planu nie proponuje się przeprowadzania monitoringu skutków realizacji postanowień planu. W projekcie planu zawarto przepisy minimalizujące ewentualny niekorzystny wpływ na środowisko. W związku z powyższym nie przewiduje się negatywnego oddziaływania realizacji ustaleń planu na poszczególne jego komponenty.

13. Streszczenie sporządzone w języku niespecjalistycznym.

Prognozę oddziaływania na środowisko sporządzano równoległe z pracami nad projektem miejscowego planu zagospodarowania przestrzennego rejonu osiedla przy ulicy Stanisława Staniszewskiego w Suwałkach. Dokument został opracowany zgodnie z wymogami aktów prawnych. Przeznaczenie obszaru objętego projektowanym planem jest zgodne z funkcją określoną w Studium uwarunkowań i kierunków zagospodarowania przestrzennego miasta Suwałk, uchwalonego uchwałą Nr XLV/575/2022 Rady Miejskiej w Suwałkach z dnia 27 kwietnia 2022 r.

Obszar objęty opracowaniem planu o powierzchni około 103 ha, obejmuje częściowo już zainwestowane tereny powstającego osiedla zabudowy mieszkaniowej jednorodzinnej. Ograniczony jest od wschodu ulicą Stanisława Staniszewskiego, od południa kompleksem leśnym (Las Suwalski), do zachodu terenem kolejowym zamkniętym (fragment linii kolejowej relacji Białystok - Suwałki), od północy granicą działki o numerze 33900/1.

Obszar jest sukcesywnie zagospodarowywany. W jego południowej części wydzielona została większość działek budowlanych oraz pasy drogowe projektowanych w obecnie obowiązującym

na tym terenie planie miejscowym dróg publicznych i wewnętrznych. Trwa budowa kolejnych domów. Wykonane zostały ulice: Czesława Miłosza i Jana Kochanowskiego.

Tereny położone w rejonie ulicy Stanisława Lema nadal użytkowane są rolniczo. Część południowa (na styku z kompleksem leśnym) jest gęsto porośnięta drzewami iglastymi i zakrzaczona.

Obszar ten, poza niewielkimi fragmentami obejmującymi pas drogowy ulicy Stanisława Staniszewskiego, objęty jest ustaleniami obowiązującego miejscowego planu zagospodarowania przestrzennego rejonu ulicy Stanisława Staniszewskiego w Suwałkach, uchwalonego uchwałą Nr XL/440/2013 Rady Miejskiej w Suwałkach z dnia 25 września 2013 r., opublikowaną w Dz. Urz. Woj. Podlaskiego z dnia 2 października 2013 r., poz. 3559.

Generalnie projekt planu nie zmienia sposobu zagospodarowania przestrzennego terenu a jedynie uściśla zasady podziałów nieruchomości i kształtowania zabudowy, dostosowuje wskaźniki architektoniczne i urbanistyczne do obowiązujących obecnie przepisów i uwzględnia wnioski mieszkańców i właścicieli nieruchomości. Wiądadą funkcją zagospodarowania terenu pozostaje zabudowa mieszkaniowa jednorodzinna z usługami towarzyszącymi.

W prognozie przedstawiono stan i funkcjonowanie środowiska (ukształtowanie powierzchni, budowa geologiczna, wody podziemne i roślinność) na tle zachodzących zmian. Prognoza przedstawia również zamierzenia planu oceniając jego wpływ na poszczególne komponenty środowiska, podając jednocześnie minimalizację ewentualnego złego wpływu na środowisko przyrodnicze.

Projekt planu zawiera szereg ustaleń, które zapobiegają degradacji środowiska, która mogłaby być efektem rozwoju zabudowy. Zapisy planu zawierają wszelkie ograniczenia dotyczące ochrony akustycznej oraz wprowadzenia zieleni izolacyjnej. Ustalenia planu regulują gospodarkę wodno-ściekową na obszarze planu oraz sposoby zaopatrzenia w ciepło, energię elektryczną i inne media. Projekt planu nie stanowi zagrożenia dla środowiska naturalnego w tym z sąsiadującym od południa w terenie planu obszarem NATURA 2000. Adaptuje się powierzchnie porośnięte lasem poprzez wkomponowanie ich w system terenów zielonych stanowiących uzupełnienie zabudowy mieszkaniowej i ciągów komunikacyjnych.

W podsumowaniu stwierdzono, że realizacja ustaleń planu zagospodarowania przestrzennego rejonu ulicy Stanisława Staniszewskiego w Suwałkach niesie ze sobą pewne nieodwracalne zmiany w środowisku przyrodniczym i krajobrazie w stosunku do stanu istniejącego. Teren przeznaczony pod realizację planu został mocno przekształcony przez człowieka i wykorzystywany jest rolniczo. Flora i fauna jest uboga. Brak naturalnych ekosystemów. W związku z tym dalsze zmiany, wprowadzenie zabudowy i dróg nie będzie miała znaczącego wpływu na stan środowiska.

14. Oświadczenie kierującego zespołem wykonującym prognozę, o spełnieniu wymagań, o których mowa w art. 74a ust.2 ustawy z dnia 3 października 2008 r. o udostępnieniu informacji o środowisku i jego ochronie, udziale społeczeństwa w ochronie środowiska oraz o ocenach oddziaływania na środowisko

Suwałki, dnia 13 marca 2024 r.

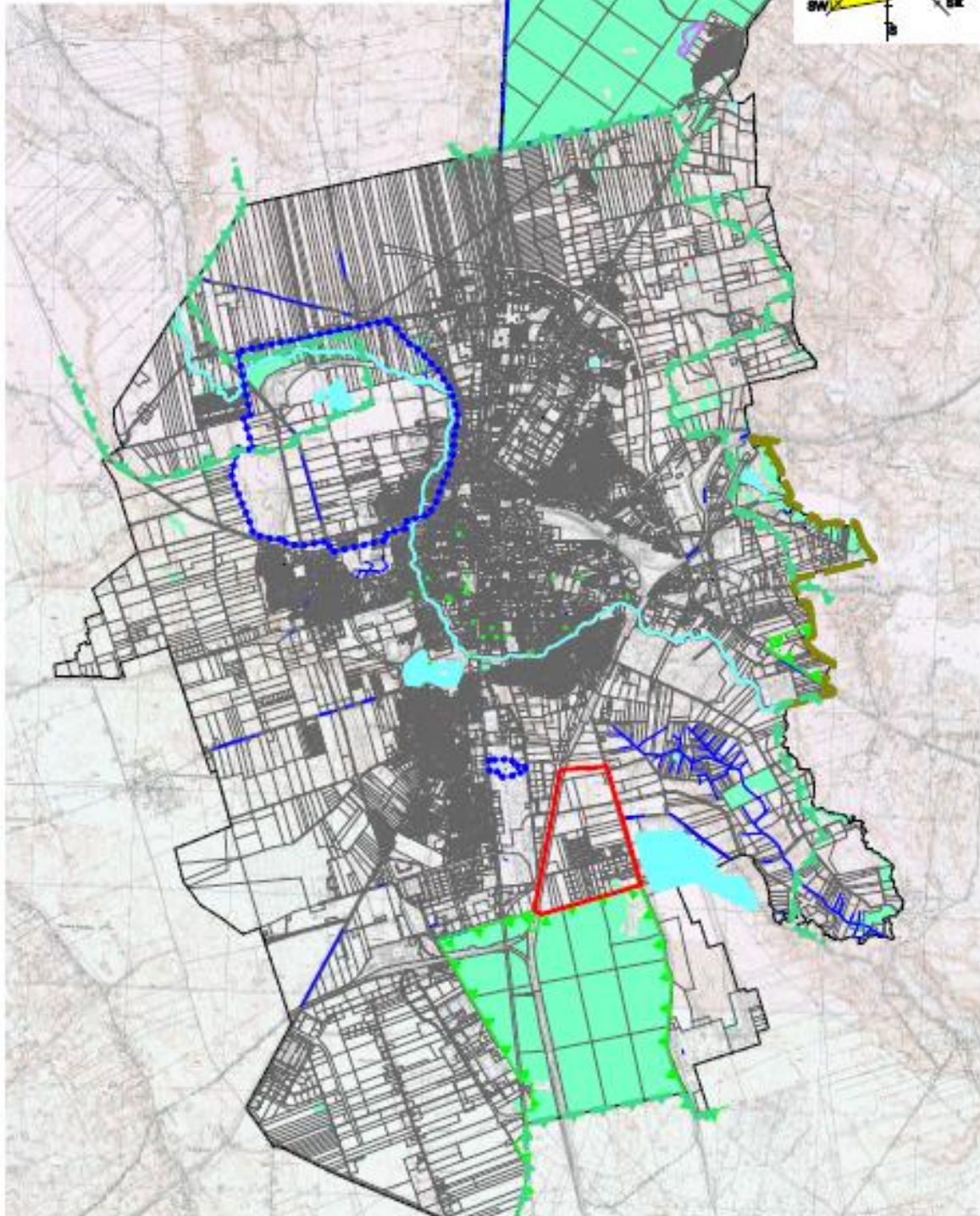
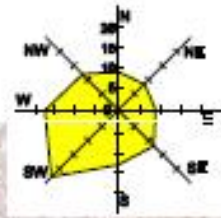
Ja niżej podpisany, Bogdan Leszczyński oświadczam, iż będąc autorem „*Prognozy oddziaływania na środowisko miejscowego planu zagospodarowania przestrzennego rejonu osiedla przy ulicy Stanisława Staniszewskiego w Suwałkach*” spełniam wymagania, o których mowa w art. 74 a ust. 2 ustawy z dnia 3 października 2008 r. o udostępnieniu informacji o środowisku i jego ochronie, udziale społeczeństwa w ochronie środowiska oraz o ocenach oddziaływania na środowisko (Dz. U. z 2023 r. poz. 1094, 1113, 1501, 1506, 1688, 1719, 1890, 1906, 2029).

Jestem świadomy odpowiedzialności karnej za złożenie fałszywego oświadczenia.

Bogdan Leszczyński

**MIEJSCOWY PLAN ZAGOSPODAROWANIA PRZESTRZENNEGO REJONU OSIEDLA
PRZY ULICY STANISŁAWA STANISZEWSKIEGO W SUWAŁKACH**

Załącznik Nr 1 UWARUNKOWANIA PRZYRODNICZE
skala 1:45 000



- GRANICE MIASTA
- GRANICE OTULINY WIGIERSKIEGO PARKU NARODOWEGO
- GRANICE OBSZARÓW CHRONIONEGO KRAJOBRAZU
- REZERWAT PRZYRODY "CMENTARZYSKO JAĆWINGÓW"
- GRANICE OBSZARÓW NATURA 2000
- GRANICA ZEWNĘTRZNEGO TERENU OCHRONY POŚREDNIEJ UJĘĆ WODY
- POMNIKI PRZYRODY
- STANOWISKO DOKUMENTACYJNE
- LASY WG EWIDENCJI GRUNTÓW
- GRANICE MIEJSCOWEGO PLANU ZAGOSPODAROWANIA PRZESTRZENNEGO