

**URZĄD MIEJSKI W SUWAŁKACH**  
**WYDZIAŁ ARCHITEKTURY I GOSPODARKI PRZESTRZENNEJ**  
**REFERAT URBANISTYKI**

**PROGNOZA ODDZIAŁYWANIA NA ŚRODOWISKO**

miejscowego planu zagospodarowania przestrzennego  
rejonu Osiedla Kolejowego w Suwałkach



Opracowanie

mgr inż. arch. Joanna Jakubanis

Suwałki, 18 kwietnia 2024 r.

## SPIS TREŚCI

1.	Informacje o zawartości, głównych celach projektowanego dokumentu oraz jego powiązanie z innymi dokumentami	3
2.	Informacje o metodach zastosowanych przy sporządzaniu prognozy	8
3.	Propozycje dotyczące przewidywanych metod analizy skutków realizacji postanowień projektowanego dokumentu oraz częstotliwości jej przeprowadzania	10
4.	Informacje o możliwym transgranicznym oddziaływaniu na środowisko	10
5.	Istniejący stan środowiska oraz potencjalne zmiany tego stanu w przypadku braku realizacji projektowanego dokumentu	11
6.	Stan środowiska na obszarach objętych przewidywanym znaczącym oddziaływaniem	24
7.	Istniejące problemy ochrony środowiska istotne z punktu widzenia realizacji projektowanego dokumentu, w szczególności dotyczące obszarów podlegających ochronie na podstawie ustawy z dnia 16 kwietnia 2004 r. o ochronie przyrody	24
8.	Cele ochrony środowiska ustanowione na szczeblu międzynarodowym, wspólnotowym i krajowym, istotne z punktu widzenia projektowanego dokumentu, oraz sposoby, w jakich te cele i inne problemy środowiska zostały uwzględnione podczas opracowywania dokumentu	25
9.	Przewidywane znaczące oddziaływania, w tym oddziaływanie, bezpośrednie, pośrednie, wtórne, skumulowane, krótkoterminowe, średnioterminowe i długoterminowe, stałe i chwilowe oraz pozytywne i negatywne, na cele i przedmiot obszaru „Natura 2000” oraz integralność tego obszaru, a także na środowisko, a w szczególności na: różnorodność biologiczną, ludzi, zwierzęta, rośliny, wodę, powietrze, powierzchnię ziemi, krajobraz, klimat, zasoby naturalne, zabytki, dobra materialne, z uwzględnieniem zależności między tymi elementami środowiska i między oddziaływaniami na te elementy	33

10.	Rozwiązania mające na celu zapobieganie, ograniczenie lub kompensację przyrodniczą negatywnych oddziaływań na środowisko, mogących być rezultatem realizacji projektowanego dokumentu, w szczególności na cele i przedmiot ochrony obszaru Natura 2000 oraz integralność tego obszaru	36
11.	Rozwiązania alternatywne do rozwiązań zawartych w projektowanym dokumencie wraz z uzasadnieniem ich wyboru oraz opis metod dokonywania oceny prowadzącej do tego wyboru albo wyjaśnienie braku rozwiązań alternatywnych, w tym wskazania napotkanych trudności wynikających z niedostatków techniki lub luk we współczesnej wiedzy	37
12.	Opis przewidywanych metod i częstotliwości monitoringu w przypadku znaczącego wpływu na środowisko, spowodowanego realizacją planu	38
13.	Streszczenie sporządzone w języku niespecjalistycznym.	39
14.	Oświadczenie osoby kierującej zespołem wykonującym prognozę o spełnieniu wymagań, o których mowa w art. 74a ust. 2 ustawy z dnia 3 października 2008 r. o udostępnieniu informacji o środowisku i jego ochronie, udziale społeczeństwa w ochronie środowiska oraz o ocenach oddziaływania na środowisko	41
15.	Załącznik	

## **1. Informacje o zawartości, głównych celach projektowanego dokumentu oraz jego powiązanie z innymi dokumentami**

Prognoza oddziaływania na środowisko została opracowana na potrzeby miejscowego planu zagospodarowania przestrzennego rejonu Osiedla Kolejowego w Suwałkach.

Granice analizowanego obszaru, którego powierzchnia wynosi około 61,50 ha, zostały określone w załączniku graficznym do uchwały Nr XXXIV/445/2021 Rady Miejskiej w Suwałkach z dnia 30 czerwca 2021 r. w sprawie przystąpienia do sporządzenia ww. miejscowego planu zagospodarowania przestrzennego.

Główne cele opracowania planu to:

- 1) ustalenie zasad skomunikowania terenów objętych planem,
- 2) ustalenie jednolitych zasad zabudowy i zagospodarowania,
- 3) uporządkowanie istniejącego zagospodarowania w dostosowaniu do aktualnego stanu prawnego i własnościowego,
- 4) ustalenie zasad inwestowania, w sposób wykluczający konflikty funkcjonalne, przestrzenne i komunikacyjne.

Przedmiotem ustaleń planu są:

- 1) tereny zabudowy mieszkaniowej jednorodzinnej wolnostojącej, oznaczone na rysunku planu symbolem literowym MNW, do którego przyporządkowany jest człon cyfrowy, numerujący tereny,
- 2) tereny zabudowy mieszkaniowej jednorodzinnej bliźniaczej oznaczone na rysunku planu symbolem literowym MNB, do którego przyporządkowany jest człon cyfrowy numerujący tereny;
- 3) tereny zabudowy mieszkaniowej jednorodzinnej szeregowej oznaczone na rysunku planu symbolem literowym MNS, do którego przyporządkowany jest człon cyfrowy numerujący tereny;
- 4) tereny zabudowy mieszkaniowej wielorodzinnej wolnostojącej oznaczone na rysunku planu symbolem literowym MWW, do którego przyporządkowany jest człon cyfrowy numerujący tereny;
- 5) teren zabudowy jednorodzinnej wolnostojącej z usługami oznaczony na rysunku planu symbolem MNW-U, do którego przyporządkowany jest człon cyfrowy numerujący teren;
- 6) teren zabudowy mieszkaniowej jednorodzinnej, wielorodzinnej lub usług oznaczony na rysunku planu symbolem MN-MW-U, do którego przyporządkowany jest człon cyfrowy numerujący teren;
- 7) teren usług oznaczony na rysunku planu symbolem U, do którego przyporządkowany jest człon cyfrowy numerujący teren;
- 8) teren usług w zieleni urządzonej oznaczony na rysunku planu symbolem U-ZP, do którego przyporządkowany jest człon cyfrowy numerujący teren;



- 9) teren składów, magazynów i usług oznaczony na rysunku planu symbolem PS-U, do którego przyporządkowany jest człon cyfrowy numerujący tereny;
- 10) tereny dróg publicznych zbiorczych oznaczone na rysunku planu symbolem KDZ, do którego przyporządkowany jest człon cyfrowy numerujący poszczególne tereny;
- 11) tereny dróg publicznych lokalnych oznaczone na rysunku planu symbolem literowym KDL, do którego przyporządkowany jest człon cyfrowy numerujący poszczególne tereny;
- 12) tereny dróg publicznych dojazdowych oznaczone na rysunku planu symbolem literowym KDD, do którego przyporządkowany jest człon cyfrowy numerujący poszczególne tereny;
- 13) tereny komunikacji pieszo-rowerowej oznaczone na rysunku planu symbolem literowym KP-R, do którego przyporządkowany jest człon cyfrowy numerujący tereny;
- 14) teren kolejowy z zielenią urządzoną oznaczony na rysunku planu symbolem literowym KK-ZP, do którego przyporządkowany jest człon cyfrowy, numerujący teren;
- 15) teren kolejowy i usług komunikacyjnych, oznaczony na rysunku planu symbolem KK-U, do którego przyporządkowany jest człon cyfrowy numerujący teren;
- 16) tereny obiektów i urządzeń elektroenergetycznych oznaczone na rysunku planu symbolem literowym E, do którego przyporządkowany jest człon cyfrowy numerujący tereny;
- 17) teren pompowni ścieków oznaczony na rysunku planu symbolem K do którego przyporządkowany jest człon cyfrowy numerujący teren
- 18) tereny zieleni urządzonej oznaczone na rysunku planu symbolem ZP, do którego przyporządkowany jest człon cyfrowy, numerujący tereny;
- 19) teren zieleni naturalnej oznaczone na rysunku planu symbolem ZN, do którego przyporządkowany jest człon cyfrowy, numerujący tereny
- 20) teren parkingu oznaczony na rysunku planu symbolem literowym KP, do którego przyporządkowany jest człon cyfrowy, numerujący teren.

**Zapisy zaproponowane w projekcie miejscowego planu zagospodarowania przestrzennego są zgodne z następującymi dokumentami nadrzędnymi:**

- „Plan zagospodarowania przestrzennego Województwa Podlaskiego” zatwierdzony uchwałą Nr XXXVI/330/17 Sejmiku Województwa Podlaskiego z dnia 22 maja 2017 r. (Dz. Urz. Woj. Podlaskiego z 2017 r., poz. 2777) wraz ze zmianą przyjętą uchwałą nr XXXIX/356/17 Sejmiku Województwa Podlaskiego z dnia 28 sierpnia 2017 r. (Dz. Urz. Woj. Podlaskiego z 2017 r., poz. 3270)

Cele zagospodarowania przestrzennego nawiązujące do celów określonych w „Koncepcji polityki przestrzennego zagospodarowania kraju”, w innych dokumentach rządowych oraz strategii rozwoju województwa podlaskiego, odnoszą się do:

- 1) efektywnego wykorzystania stanu zagospodarowania,
- 2) tworzenia warunków do poprawy jakości życia i zrównoważonego rozwoju,
- 3) zwiększenia konkurencyjności województwa.

Założenia zapisane w projekcie miejscowego planu zagospodarowania przestrzennego są spójne z „Planem zagospodarowania przestrzennego Województwa Podlaskiego” w zakresie:

- zagospodarowania terenu z uwzględnieniem zasady zrównoważonego rozwoju,
- adaptacji istniejących dóbr materialnych.

- „Programem Ochrony Środowiska Województwa Podlaskiego na lata 2017-2020 z perspektywą do 2024 roku” uchwalonym uchwałą Nr XXIX/262/2016 Sejmiku Województwa Podlaskiego z dnia 24 października 2016 r.

Wśród najistotniejszych celów tego programu należy wymienić:

- 1) spełnienie wymagań w zakresie jakości powietrza,
- 2) poprawę efektywności energetycznej,
- 3) ograniczenie emisji hałasu,
- 4) ochronę przed polami elektromagnetycznymi,
- 5) racjonalizację gospodarowania zasobami wodnymi i zapewnienie dobrej jakości wody pitnej,
- 6) poprawę jakości wód powierzchniowych i podziemnych,
- 7) racjonalne gospodarowanie odpadami,
- 8) zachowanie różnorodności biologicznej, poprzez przywracanie i utrzymanie właściwego stanu ochrony siedlisk oraz gatunków.

W projektowanym dokumencie znalazły swoje odzwierciedlenie główne założenia zawarte w „Programie Ochrony Środowiska Województwa Podlaskiego na lata 2017-2020 z perspektywą do 2024 roku”. Uwzględniono je w Rozdziale 7. Ustalenia dotyczące zasad modernizacji, rozbudowy i budowy systemów komunikacji i infrastruktury technicznej.

- Strategią zrównoważonego rozwoju miasta Suwałki do roku 2030 „Suwałki 2030. Strategia rozwoju” przyjętą uchwałą Nr XXXIII/440/2021 Rady Miejskiej w Suwałkach z dnia 30 czerwca 2021 r.

Do kluczowych działań ukierunkowanych na kształtowanie przestrzeni miasta w okresie realizacji strategii należy zaliczyć:

- zachowanie ładu przestrzennego poprzez ustalenia planów miejscowych,
- przeciwdziałanie rozlewaniu się miasta, poprzez uzupełnianie zabudowy na terenach zurbanizowanych i ograniczenie przekształcania terenów rolnych w osiedla mieszkaniowe bez zapewnienia finansowania infrastruktury drogowej i technicznej, poza terenami wyznaczonymi w studium,
- wyznaczanie stref funkcjonalno-przestrzennych celem ograniczenia konfliktów społecznych,
- zapobieganie mieszanii się terenów o sprzecznych funkcjach przestrzennych,

- tworzenie systemu powiązanych ze sobą ciągów ekologicznych, którego główną osią powinna być dolina rzeki Czarnej Hańczy, w oparciu o tereny cenne przyrodniczo oraz rekreacyjne oraz w powiązaniu z terenami leśnymi i otuliną Wigierskiego Parku Narodowego i Suwalskiego Parku Krajobrazowego,
- ochronę przed zabudową i skażeniem terenów wskazanych w studium jako ciągi ekologiczne oraz terenów wodonośnych,
- stworzenie programu działań zmierzających do ochrony wód podziemnych i rzeki Czarnej Hańczy poprzez likwidację spływu nieoczyszczonych wód,
- tworzenie przestrzeni publicznych integrujących mieszkańców,
- podnoszenie atrakcyjności i udostępnienie mieszkańcom terenów nadrzecznych, poprzez rozbudowę bulwarów, w tym budowa ścieżki rowerowej i spacerowej wzdłuż rzeki w granicach administracyjnych miasta, łączących tereny rekreacyjne, porządkowanie rzeki, budowa kładek przez rzekę,
- zwiększenie terenów zieleni i przestrzeni publicznych, przeznaczanie w planach miejscowych na ten cel nowych terenów i ich pozyskiwanie,
- zwiększenie udziału terenów biologicznie czynnych (np. poprzez ustalanie wysokiego udziału powierzchni biologicznie czynnych na terenach budowlanych odpowiednio do funkcji, wprowadzenie zieleni towarzyszącej inwestycjom drogowym, zalesianie gruntów rolnych),
- rozbudowę układu dróg podstawowych zapewniających sprawne i bezpieczne przemieszczanie mieszkańców z pominięciem przejazdu przez centrum miasta,
- rozbudowę i utrzymanie w odpowiednim stanie systemu ścieżek rowerowych, komunikacyjnych i rekreacyjnych, budowa stacji rowerowych,
- zapewnienie miejsc parkingowych w ramach realizowanych inwestycji poza terenami dróg, wprowadzenie parkingów pod budynki i tereny, a tam gdzie nie będzie to możliwe lub uzasadnione ekonomicznie, dopuszczenie budowy parkingów wielopoziomowych,
- poprawę wizerunku i estetyki miasta poprzez modernizację istniejącej substancji, dbałość o małą architekturę i zielen, w tym ukwiecanie miasta,
- ochronę dziedzictwa kulturowego, poprzez zachowanie skali zabudowy śródmieścia Suwałk i pierzowej obudowy ulic w śródmieściu, działania na rzecz promocji unikatowej suwalskiej starówki i „suwalskiej kamienicy”, utrzymania zasobu zabytków w odpowiednim stanie technicznym, wprowadzanie nowych funkcji do tych obiektów, dbałość o detal i wystrój zabytków,
- ograniczenie ruchu komunikacyjnego, wyprowadzenie ruchu przejazdowego, zmianę organizacji ruchu w śródmieściu,

- budowanie tożsamości miasta w oparciu o jego historię i postaci tu mieszkające,
- budowanie tożsamości miasta poprzez utworzenie systemu spójnej informacji i urządzeń miejskich np. ujednolicenie wiat przystankowych, tabliczek z nazwami ulic, małej architektury przyulicznej, stosowania jednolitej kolorystycznie nawierzchni na drogach rowerowych itd.

Działania sformułowane w Strategii Zrównoważonego Rozwoju Miasta Suwałki są częściowo wprowadzane poprzez realizację niniejszego projektu miejscowego planu zagospodarowania przestrzennego, w tym:

- zachowanie ładu przestrzennego poprzez ustalenia planu,
  - przeciwdziałanie rozlewaniu się miasta, poprzez uzupełnianie zabudowy na terenach zurbanizowanych i ograniczenie przekształcania terenów rolnych poza terenami wyznaczonymi w Studium,
  - wyznaczanie stref funkcjonalno-przestrzennych celem ograniczenia konfliktów społecznych,
  - zapobieganie mieszanii się terenów o sprzecznych funkcjach przestrzennych,
  - rozbudowę układu dróg podstawowych zapewniających sprawne i bezpieczne przemieszczanie mieszkańców z pominięciem przejazdu przez centrum miasta.
- „Programem ochrony środowiska dla miasta Suwałki na lata 2021-24” uchwalonym uchwałą Nr XXX/403/2021 Rady Miejskiej w Suwałkach z dnia 31 marca 2021 r.

„Program ochrony środowiska dla Miasta Suwałki na lata 2021-2024” obejmuje:

- cele ekologiczne,
- priorytety ekologiczne,
- poziomy celów długoterminowych,
- rodzaje i harmonogram działań proekologicznych,
- środki niezbędne do osiągnięcia celów, w tym mechanizmy prawno-ekonomiczne i środki finansowe.

Program obejmuje szczegółowy opis w zakresie analizy stanu środowiska i infrastruktury na terenie miasta. Na bazie stanu środowiska, jaki został zdiagnozowany, wytyczono cele ekologiczne, których realizacja do roku 2024 ma spowodować polepszenie stanu środowiska, w obszarach gdzie istnieje taka potrzeba, bądź utrzymywanie dobrego poziomu tam, gdzie już na obecnym etapie jest to zapewnione przez jednostki samorządu terytorialnego.

Cele zapisane w „Programie ochrony środowiska dla miasta Suwałki na lata 2021-2024” znalazły swoje odzwierciedlenie w Rozdziale 7. Ustalenia dotyczące zasad modernizacji, rozbudowy i budowy systemów komunikacji i infrastruktury technicznej.

- „Regulamin utrzymania czystości i porządku na terenie miasta Suwałk” uchwalony uchwałą Nr XX/260/2020 Rady Miejskiej w Suwałkach z dnia 18 marca 2020 r., zmienioną uchwałą Nr XLVII/598/2022 z dnia 29 czerwca 2022 r.

Dokument określa:

- 1) wymagania w zakresie utrzymania czystości i porządku na terenie nieruchomości w mieście Suwałki,
- 2) rodzaje i minimalną pojemność pojemników przeznaczonych do zbierania odpadów komunalnych na terenie nieruchomości oraz na drogach publicznych oraz warunki rozmieszczania tych pojemników i ich utrzymania w odpowiednim stanie sanitarnym, porządkowym i technicznym,
- 3) częstotliwość i sposób pozbywania się odpadów komunalnych lub nieczystości ciekłych z nieruchomości oraz z terenów przeznaczonych do użytku publicznego,
- 4) obowiązki osób utrzymujących zwierzęta domowe, mające na celu ochronę przed zagrożeniem lub uciążliwością dla ludzi oraz przed zanieczyszczeniem terenów przeznaczonych do wspólnego użytku,
- 5) wymagania w zakresie utrzymywania zwierząt gospodarskich na terenach wyłączonych z produkcji rolniczej, w tym także zakazu ich utrzymywania na określonych obszarach lub w poszczególnych nieruchomościach,
- 6) obszary podlegające obowiązkowej deratyzacji i terminy jej przeprowadzania.

Zawarte w § 28 ustalenia projektu planu dotyczące gospodarki odpadami są zgodne z „Regulaminem utrzymania czystości i porządku na terenie miasta Suwałk”.

## **2. Informacje o metodach zastosowanych przy sporządzaniu prognozy**

Prognozę oddziaływania na środowisko przyrodnicze projektu miejscowego planu zagospodarowania przestrzennego rejonu Osiedla Kolejowego w Suwałkach opracowano na podstawie:

- ustawy z dnia 3 października 2008 r. o udostępnianiu informacji o środowisku i jego ochronie, udziale społeczeństwa w ochronie środowiska oraz o ocenach oddziaływania na środowisko (Dz. U. z 2023 r. poz. 1094 ze zm.),
- ustawy z dnia 27 kwietnia 2001 r. - Prawo ochrony środowiska (Dz. U. z 2024 r. poz. 54),
- art. 17 pkt. 4 ustawy z dnia 27 marca 2003 r. o planowaniu i zagospodarowaniu przestrzennym (Dz. U. z 2023 r. poz. 977 ze zm.),



- uchwały Nr XXXIV/445/2021 Rady Miejskiej w Suwałkach z dnia 30 czerwca 2021 r. w sprawie przystąpienia do sporządzenia miejscowego planu zagospodarowania przestrzennego rejonu Osiedla Kolejowego w Suwałkach,
- projektu miejscowego planu zagospodarowania przestrzennego rejonu Osiedla Kolejowego w Suwałkach.

Zakres i stopień szczegółowości informacji, które są zawarte w prognozie oddziaływania na środowisko do projektu miejscowego planu zagospodarowania przestrzennego rejonu Osiedla Kolejowego w Suwałkach zostały uzgodnione z Regionalną Dyrekcją Ochrony Środowiska w Białymstoku, pismem znak: WSTI.411.1.33.2021.DKV z dnia 04.11.2021 r. oraz Państwowym Powiatowym Inspektorem Sanitarnym w Suwałkach, pismem znak: NZ.0523.24.2021 z dnia 28.10.2021 r.

Zgodnie z ww. art. 17 pkt. 4 ustawy z dnia 27 marca 2003 r. o planowaniu i zagospodarowaniu przestrzennym, projekt planu miejscowego sporządza się wraz z prognozą oddziaływania na środowisko.

Celem prognozy jest określenie wpływu na środowisko:

- skutków wynikających z projektowanego przeznaczenia terenu,
- skutków realizacji ustaleń projektu planu miejscowego na krajobraz i poszczególne komponenty środowiska we wzajemnym ich powiązaniu.

Prognoza ocenia:

- stan i funkcjonowanie środowiska,
- rozwiązania funkcjonalno-przestrzenne projektu planu w aspekcie uwarunkowań ekofizjograficznych i zgodności z przepisami prawa z zakresu ochrony środowiska,
- zagrożenia dla środowiska i zmiany w krajobrazie.

Prognoza składa się z części opisowej oraz załącznika graficznego - *Uwarunkowania przyrodnicze*.

W opracowaniu zastosowano następujące metody prognozowania:

- indukcyjno-opisową,
- analogii środowiskowych,
- diagnozy stanu środowiska na podstawie kartowania terenowego jako punktu wyjścia ekstrapolacji w przyszłość,
- analiz kartograficznych.

Prognozę oddziaływania na środowisko dotyczącą projektu miejscowego planu zagospodarowania przestrzennego rejonu Osiedla Kolejowego w Suwałkach sporządzono na podstawie wizji terenu oraz analizy następujących materiałów:

- Opracowanie fizjograficzne ogólne do planu ogólnego zagospodarowania przestrzennego aglomeracji m. Suwałki woj. suwalskie z 1979 r.,
- Studium uwarunkowań ekofizjograficznych miasta Suwałki z 2004 r.,
  - Analiza i ocena zasobów przyrodniczych miasta Suwałk z 2010 r.,
  - Analiza i ocena zasobów przyrodniczych wybranych terenów miasta Suwałk z 2020 r.,
- Opracowanie ekofizjograficzne podstawowe - na potrzeby opracowania miejscowego planu zagospodarowania przestrzennego rejonu Osiedla Kolejowego w Suwałkach,
- Opracowanie ekofizjograficzne Miasta Suwałki dla potrzeb Studium uwarunkowań i kierunków zagospodarowania przestrzennego miasta Suwałk z listopada 2020 r.,
- Prognoza oddziaływania na środowisko projektu Studium uwarunkowań i kierunków zagospodarowania przestrzennego miasta Suwałk z lipca 2021 r.,
- Studium uwarunkowań i kierunków zagospodarowania przestrzennego miasta Suwałk, uchwalonego uchwałą Nr XLV/575/2022 Rady Miejskiej w Suwałkach z dnia 27 kwietnia 2022 roku,
- Klimat województwa podlaskiego - Andrzej Górniak IMiGW, 2000 r.
- Raport o stanie Miasta Suwałki 2022.

### **3. Propozycje dotyczące przewidywanych metod analizy skutków realizacji postanowień projektowanego dokumentu oraz częstotliwości jej przeprowadzania**

W związku z przyjętym zakresem ustaleń nie proponuje się przeprowadzania monitoringu skutków realizacji postanowień planu. Oddziaływanie na środowisko nie powinno zmienić się na tyle, by konieczne było wprowadzenie nowych metod obserwacji i analizy stanu środowiska.

W związku z charakterem dokumentu, którego zapisy są podstawą do udzielania pozwoleń na budowę w tym rejonie miasta, stopień i zakres jego realizacji będzie weryfikowany przynajmniej raz na 5 lat. Sprawozdanie z realizacji polityki przestrzennej miasta zgodnie z art. 32 ustawy z dnia 27 marca 2003 r. o planowaniu i zagospodarowaniu przestrzennym Prezydent Miasta przeprowadza przynajmniej raz w ciągu kadencji.

### **4. Informacje o możliwym transgranicznym oddziaływaniu na środowisko**

Miasto Suwałki zlokalizowane jest w linii prostej około 24 km od granicy z Litwą, 30 km od granicy z Federacją Rosyjską (Obwód Kaliningradzki), 40 km od granicy z Białorusią. Suwałki oddalone są kilkaset kilometrów od pozostałych państw sąsiadujących z Polską: Ukrainy, Słowacji, Czech i Niemiec.

Ze względu na istniejący sposób zagospodarowania terenu objętego planem, w związku z rodzajem inwestycji dopuszczonych do realizacji w projekcie planu, stanowiących jego uzupełnienie i kontynuację, należy stwierdzić, iż nie spowodują one oddziaływań o charakterze transgranicznym.

## **5. Istniejący stan środowiska oraz potencjalne zmiany w przypadku braku realizacji projektowanego dokumentu**

### **5.1. Istniejące zagospodarowanie i użytkowanie terenów**

Projekt planu obejmuje obszar o powierzchni około 61,50 ha. Granicę planu od zachodu stanowi ulica Modrzewiowa oraz fragment ulicy Klonowej, od wschodu - ulice Różana i Północna, od południa - teren kolejowy. Główne zagospodarowanie terenu opracowania stanowi zabudowa mieszkaniowa jednorodzinna i wielorodzinna.

### **5.2. Stan własnościowy i użytki gruntowe**

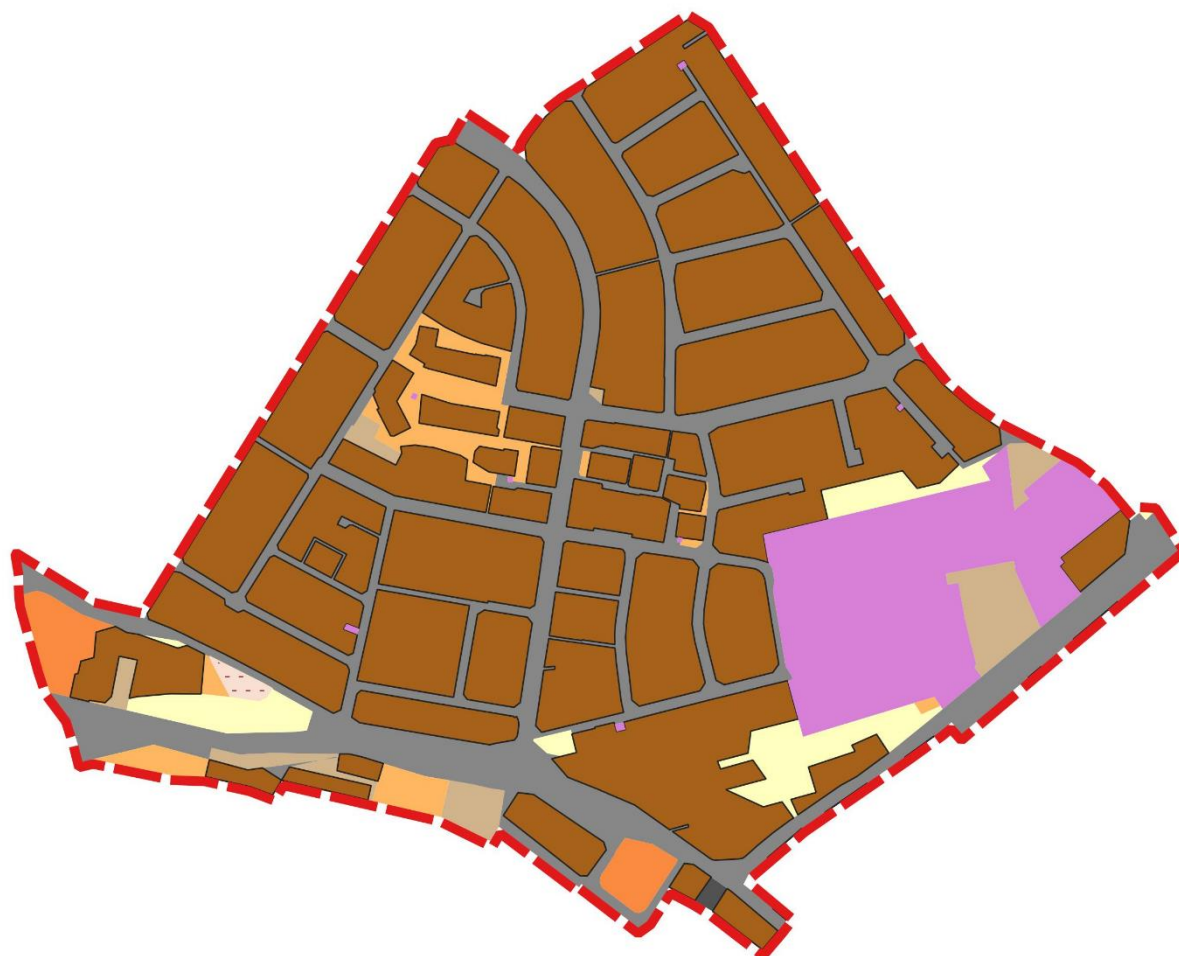
Przeważającą część terenu objętego granicami opracowania stanowią grunty osób prywatnych, sklasyfikowane w ewidencji gruntów jako: tereny mieszkaniowe (B) – 35 ha oraz inne tereny zabudowane (Bi). Drogi (dr) zajmują łącznie 13,5 ha i stanowią grunty będące własnością Gminy Miasta Suwałki w trwałym zarządzie Zarządu Dróg i Zieleni w Suwałkach. Wyjątkiem jest fragment ulicy Świerkowej, który stanowi grunt Skarbu Państwa w trwałym zarządzie Zarządu Dróg i Zieleni w Suwałkach. W granicach planu znajdują się ponadto grunty Skarbu Państwa - 6,1 ha w użytkowaniu wieczystym osób fizycznych, sklasyfikowane jako tereny przemysłowe.


### **5.3. Infrastruktura techniczna**

Zaopatrzenie istniejących odbiorców w energię elektryczną odbywa się ze stacji transformatorowych SN/nn (20/0,4 kV), zlokalizowanych w granicach opracowania i na terenach sąsiednich. Sieć średniego napięcia tworzą kablowe i napowietrzne linie SN 20 kV, niskiego napięcia - linie nn-0,4 kV, kablowe i napowietrzne oraz przyłącza napowietrzne i kablowe. Tereny zabudowane uzbrojone są w telekomunikacyjne sieci kablowe i kanalizację telefoniczną.


Granicami opracowania planu objęto przede wszystkim tereny istniejących osiedli mieszkaniowych. Tereny te wyposażone są w sieć wodociągową i sieć kanalizacji sanitarnej, do których podłączone są istniejące budynki. W granicach planu występują również: sieć kanalizacji deszczowej, sieć ciepłownicza i sieć gazowa. W południowej części obszaru przebiegają: magistrala wodociągowa DN 400 mm, kanał ciepłowniczy 620 mm, 600 mm, 560 mm, kolektor sanitarny DN 1000 i sieć kanalizacji deszczowej 800/1000 mm.

Lokalizacja tych elementów infrastruktury technicznej wymaga wyznaczenia stosownie do obowiązujących przepisów stref ograniczonego użytkowania.



 Granica opracowania planu

**Użytki gruntowe**


 B - tereny mieszkaniowe


 Ba - tereny przemysłowe


 Bi - inne tereny zabudowane

 Bp - zurbanizowane tereny niezabudowane lub w trakcie zabudowy

 Bz - tereny rekreacyjno-wypoczynkowe

 dr - drogi

 R - grunty orne

 N - nieużytki

 Tk - tereny kolejowe

*Rys. 1. Użytki gruntowe*



**Rys. 2. Ortofotomapa z granicami opracowania**

#### **5.4. Ochrona prawna terenów w granicach opracowania planu**

Teren objęty opracowaniem usytuowany jest poza granicami wpisanego do rejestru zabytków układu urbanistycznego Suwałk. W jego granicach nie występują zabytki nieruchome i stanowiska archeologiczne wpisane do rejestru zabytków.

Na obszarze objętym planem występuje zabytek nieruchomy (wpisany do rejestru zabytków decyzją Wojewódzkiego Konserwatora Zabytków w Białymstoku z dnia 30 czerwca 1975 r., znak: KL.WKZ-680/13/75, pod nr rej. 363) - teren przed budynkiem zabytkowego dworca kolejowego, zlokalizowanego poza granicą obszaru objętego planem (na terenie kolejowym zamkniętym). Ponadto w granicach planu znajdują się trzy zabytki nieruchome ujęte w wojewódzkiej i gminnej ewidencji zabytków Miasta Suwałki. Są to:

- 1) budynek przy ulicy Kolejowej 14;
- 2) budynek przy ulicy Kolejowej 18;
- 3) budynek przy ulicy Kolejowej nr 24.



Dla części obszaru, oznaczonego na rysunku planu symbolami: 1KDZ, 2KDL, 33KDD, 34KDD, 1KK-ZP, 2KK-ZP, 1KK-U, 1ZP, 30MNW, 31MNW-U, ze względu na jej położenie na styku z terenem kolejowym zamkniętym (działka nr 10484/42), znajdującym się poza granicą planu, obowiązują przepisy:

1) art. 53 ustawy o transporcie kolejowym z dnia 28 marca 2003 r. (Dz. U. z 2023 r. poz. 602 ze zm.),

2) rozporządzenia Ministra Infrastruktury z dnia 7 sierpnia 2008 r. w sprawie wymagań w zakresie odległości i warunków dopuszczających usytuowanie drzew i krzewów, elementów ochrony akustycznej i wykonywania robót ziemnych w sąsiedztwie linii kolejowych, a także sposobu urządzania i utrzymywania zasłon odśnieżnych oraz pasów przeciwpożarowych (Dz.U. z 2020 r. poz. 1247),

- w związku z czym na rysunku planu wyznaczone zostały stosowne granice stref od obszaru kolejowego (4 m, 10 m i 20 m) i od skrajnego toru (20 m).

Na terenie objętym planem nie występują obszary przyrodnicze objęte ochroną prawną, określone w ustawie z dnia 16 kwietnia 2004 r. o ochronie przyrody, w tym pomniki przyrody.

Nie występują również strefy ochronne wód podziemnych, jak również tereny: zalewowe, górnicze, uzdrowiskowe, tereny zalewowe lub zagrożone powodzią oraz obszary osuwania się mas ziemnych.

Obszar objęty opracowaniem, poza fragmentami w rejonie ulic Kolejowej i Północnej, nie posiada obowiązującego miejscowego planu zagospodarowania przestrzennego. Miejscowy plan zagospodarowania przestrzennego rejonu ulic Kolejowej i Północnej w Suwałkach, uchwalony uchwałą Nr XIV/130/2011 Rady Miejskiej w Suwałkach z dnia 26 października 2011 r. (Dz. Urz. Woj. Podlaskiego Nr 294, poz. 3638) obejmuje pasy drogowe tych ulic oraz tereny bezpośrednio do nich przyległe, przeznaczone pod zabudowę produkcyjno-usługową oraz zabudowę mieszkaniową, mieszkaniową z usługami, tereny zieleni oraz tereny kolejowe zamknięte.

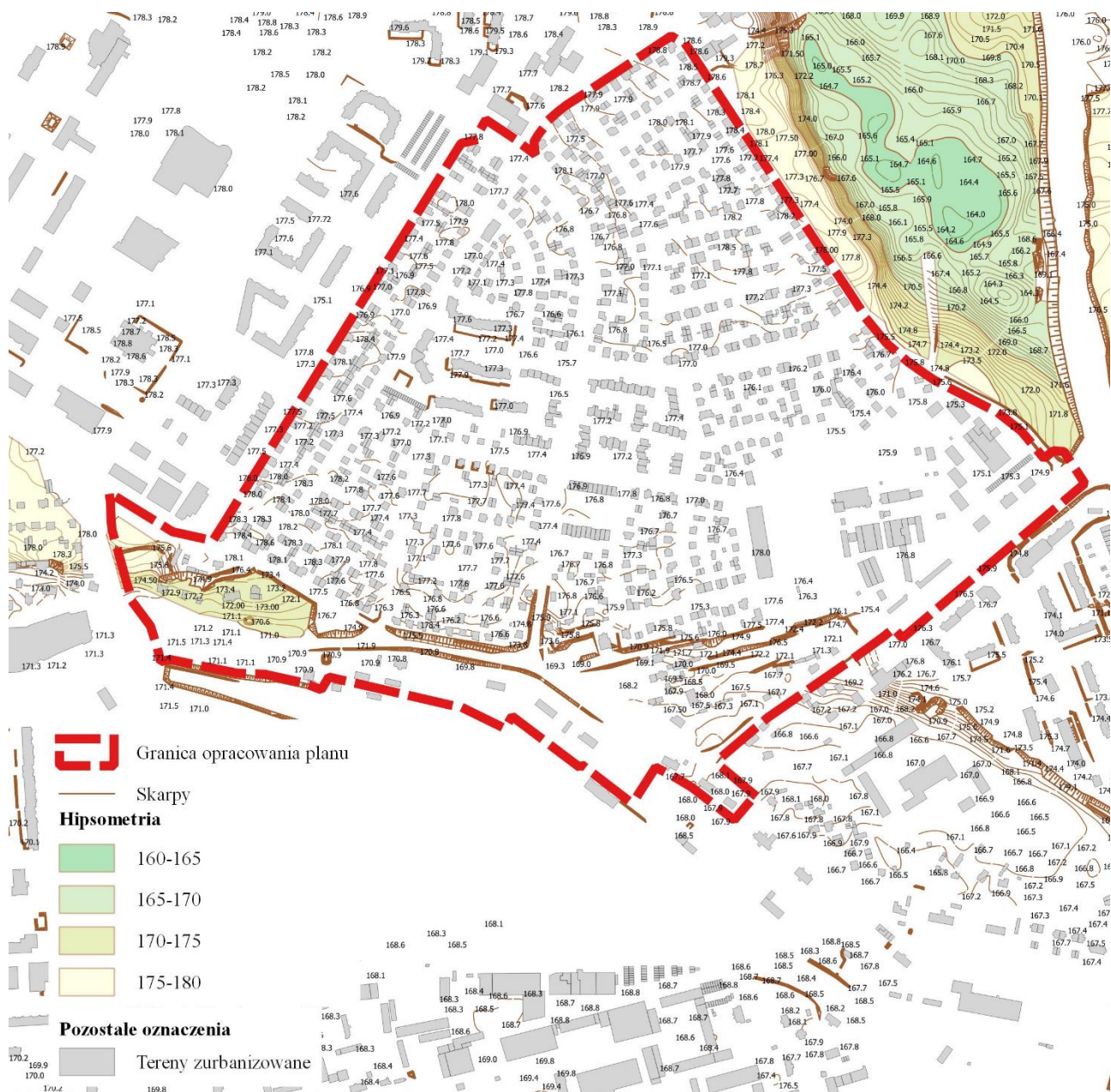
Przystąpienie do sporządzenia przedmiotowego planu wywołane było koniecznością ustalenia jednolitych przepisów, wykluczających w tym rejonie miasta konflikty funkcjonalne, przestrzenne i komunikacyjne.

### ***5.5. Środowisko abiotyczne***

#### ***Budowa geologiczna i rzeźba terenu***

Pod względem geologicznym tereny objęte planem położone są w obrębie antykliny mazursko-suwalskiej. Podłożem utworów czwartorzędowych są osady trzeciorzędowe. Utwory czwartorzędowe o miąższości 200-300 metrów stanowią utwory plejstoceny i holoceny.

Powierzchnię stanowią utwory związane z najmłodszą transgresją bałtycką zwaną fazą pomorską. Są to gliny zwałowe, często spiaszczone lub piaski gliniaste oraz piaski lub żwiry związane z działalnością wód topniejącego lodowca. Ich miąższość wynosi przeważnie 4,5 metra.



**Rys. 3. Hipsometria z granicami opracowania**

Teren objęty opracowaniem to taras nadzalewowy II rzeki Czarnej Hańczy pochodzenia fluwialnego, który charakteryzuje się wyrównaną rzeźbą, a nachylenie terenu nie przekracza 5%. W południowej części obszaru oraz poza jego północno-wschodnią granicą (wzdłuż ulicy Różanej) przebiegają krawędzie erozyjne tarasu. Powierzchnia terenu jest u podnóża skarpy w południowym fragmencie obszaru obniżona do poziomu 167,0 m n.p.m., a w północnym

wyniesiona do poziomu 178,8 m n.p.m.. Na pozostałej części teren jest wyrównany, ze spadkiem w kierunku wschodnim, z 178,4 m n.p.m. do 174,9 m n.p.m.

### **Warunki wodne**

Analizowany teren znajduje się w obszarze o swobodnym zwierciadle wód gruntowych zasilanych wodami opadowymi, infiltracyjnymi i spływem podziemnym z sąsiednich obszarów. Warstwa wodonośna zbudowana jest ze żwirów, pospółek, piasków grubo- i średnioziarnistych. Utwory gruboziarniste mają przewagę w budowie tej warstwy, co powoduje, że parametry hydrogeologiczne warstwy są dobre. Głębokość do wód gruntowych zależy od miąższości warstwy przepuszczalnej, od intensywności i długotrwałości opadów atmosferycznych. Poziom zwierciadła wody na przeważającej części obszaru opracowania znajduje się na głębokości 10-15 m p.p.t., a przy południowej granicy na głębokości 5-10 m p.p.t. (wyciąg ze *Studium uwarunkowań ekofizjograficznych miasta Suwałki*, M. Tatarata - Rys. 2.)



**Rys. 4. Wyciąg z Mapy uwarunkowań hydrologicznych (w legendzie - głębokość do pierwszego zwierciadła wód podziemnych w metrach pod powierzchnią terenu)**

Według „Planu gospodarowania wodami na obszarze dorzecza Niemna” (Rozporządzenie Ministra Infrastruktury z dnia 2 grudnia 2022 r. - Dz. U. z dnia 16 stycznia 2023 r. poz. 114) oraz „Planu gospodarowania wodami na obszarze dorzecza Wisły” (Rozporządzenie Ministra Infrastruktury z dnia 4 listopada 2022 r. - Dz. U. z dnia 16 stycznia 2023 r. poz. 300) obszar objęty miejscowym planem zagospodarowania przestrzennego rejonu Osiedla Kolejowego w Suwałkach położony jest w jednolitej części wód powierzchniowych (JCW) - RW8000096439 „Czarna Hańcza do jeziora Wigry” obszar dorzecza Niemna.

Na jakość wód rzeki Czarnej Hańczy wpływają zanieczyszczenia obszarowe (głównie spływy pól uprawnych i zagród rolniczych) i punktowe (ścieki z oczyszczalni, kolektory wód opadowych). Na stan czystości w górnym odcinku rzeki Czarnej Hańczy mają wpływ rozproszone i przestrzenne źródła zanieczyszczeń oraz w mniejszym stopniu zrzut ścieków oczyszczonych z oczyszczalni gminnej w Jeleniewie. Natomiast głównym źródłem punktowym zanieczyszczeń jest miasto Suwałki. Modernizacja oczyszczalni zaowocowała znacznym obniżeniem zawartości związków fosforu i azotu w ściekach odprowadzanych do Czarnej Hańczy.

Suwałki położone są w obrębie dwóch jednolitych części wód podziemnych:

- JCWPd nr 32 - kod PLGW200032 - obszar dorzecza Wisły, region wodny Środkowej Wisły,
- JCWPd nr 22 - kod PLGW800022 - obszar dorzecza Niemna, region wodny Niemna.

Przeważająca część miasta znajduje się w granicach JCWPd nr 22. W granicach tych znajduje się również obszar objęty miejscowym planem zagospodarowania przestrzennego rejonu Osiedla Kolejowego w Suwałkach.

Środowisko wodno-gruntowe, szczególnie wód podziemnych, narażone jest na zanieczyszczenie w wyniku lokalizacji na terenie aglomeracji miejskiej, w jej części przemysłowej, braku izolacji pierwszej użytkowej warstwy wodonośnej i występowania w podłożu gruntowym utworów dobrze przepuszczalnych.

W granicach opracowania i w najbliższej okolicy nie występują wody powierzchniowe. Przyjęte w projekcie planu rozwiązania nie będą oddziaływały negatywnie na środowisko wodno-gruntowe. Zastosowane i projektowane rozwiązania techniczne z zakresu gospodarki wodno-ściekowej powinny eliminować negatywny wpływ na jednolite części wód powierzchniowych i podziemnych oraz osiągnięcie celów środowiskowych dla nich wyznaczonych.





*Fot 1. Skwer przed budynkiem dworca kolejowego*



*Fot 2. Zieleń pomiędzy budynkami wielorodzinnymi przy ul. Klonowej*





*Fot 3. Drzewa w pasie drogowym ul. Kasztanowej*



*Fot 4. Drzewa w pasie drogowym ulicy Kolejowej*





***Fot. 5. Zieleń urządzona przy terenie kolejowym***



***Fot 6. Teren zieleni urządzonej przyległy do ul. gen. Zygmunta Podhorskiego***





*Fot 7. Skarpa i teren przy ulicy Grabowej*



*Fot 8. Teren zieleni na skarpie w pasie drogowym ulicy Kolejowej*





***Fot 9. Zieleń wzdłuż sieci ciepłej (kontur 4ZP-IC)***



***Fot 10. Zieleń przed budynkami jednorodzinnymi przy ul. Modrzewiowej***

## **Warunki klimatyczne**

Pod względem klimatycznym Suwałki znajdują się w obrębie dzielnicy mazurskiej w najchłodniejszym regionie suwalskim (subregion suwalsko-sejneński) z najsilniejszymi cechami kontynentalizmu. Roczna amplituda temperatur wynosi 20,1 – 23,8 oC, a średnia roczna temperatura 7,7°C. Dominującymi kierunkami wiatru są kierunki zachodnie i południowo-zachodnie. Najczęściej wstępują wiatry o prędkości 2-4 m/s, sprzyjające rozprzestrzenianiu się zanieczyszczeń.

Zróźnicowanie przestrzenne warunków klimatycznych na obszarze miasta uwarunkowane jest przede wszystkim ukształtowaniem terenu, które różnicuje głównie warunki termiczne (ekspozycja stoków, nasłonecznienie, spływy i zastoiska chłodnego powietrza) i anemometryczne (lokalne warunki przewietrzania). Modyfikujący wpływ na warunki klimatyczne ma również użytkowanie terenu, w tym struktura urbanistyczna miasta (zwłaszcza charakter i układ zabudowy). Zróźnicowanie przestrzenne warunków klimatycznych na obszarze miasta nie zostało dotychczas rozpoznane pomiarowo.

Na obszarze objętym projektem planu wpływ na lokalny klimat ma zurbanizowanie terenu, charakter zabudowy uwzględniający udział terenów zieleni (osiedlowej i przydomowej) oraz bezpośrednie sąsiedztwo obszarów niezabudowanych. Negatywnie oddziaływanie ma emisja zanieczyszczeń powietrza z domowych pieców grzewczych, opalanych węglem, a czasem wręcz odpadami i śmieciami.

## **5.6. Środowisko biotyczne**

### **Roślinność i zwierzęta**

Na terenach zurbanizowanym, takich jak obszar objęty planem, zbiorowiska roślinne charakteryzujące się różnorodnością i trwałością zostały zastąpione, zbiorowiskami sztucznymi, prostszymi i mniej trwałymi. W granicach projektu planu występuje duży udział powierzchni całkowicie pozbawionych roślin (drogi, chodniki, parkingi, utwardzone place składów, magazynów i usług). Pozostałą przestrzeń w różnym stopniu wypełnia szata roślinna w postaci urządzonej zieleni osiedlowej (przydomowej i publicznej) oraz zieleni zlokalizowana w pasach drogowych ulic.

Obszar objęty opracowaniem jest w niemal w całości zurbanizowany. Zainwestowane nieruchomości są ogrodzone, co ogranicza możliwość swobodnego przemieszczania się zwierząt. Nie dotyczy to ptaków i owadów, które występują w obrębie istniejących terenów zieleni osiedlowej, przydomowej i publicznej.



## **Struktura przyrodnicza obszaru i powiązania przyrodnicze**

Na terenie objętym planem nie występują obszary przyrodnicze objęte ochroną prawną, określone w ustawie z dnia 16 kwietnia 2004 r. o ochronie przyrody, w tym pomniki przyrody.

W granicach obszaru opracowania oraz sąsiedztwie brak jest obszarów, które podlegały zwaloryzowaniu w opracowaniu „Analiza i ocena zasobów przyrodniczych miasta Suwałki” z 2010 roku oraz jego rozszerzeniu z 2021 r.

Uwarunkowania przyrodnicze obrazuje *załącznik nr 1*.

W przypadku braku realizacji projektowanego dokumentu niemal cały objęty projektem obszar nie będzie posiadał ustaleń planistycznych, w tym także dotyczących ochrony środowiska. Ponadto zapisy miejscowego planu zagospodarowania przestrzennego rejonu ulic Kolejowej i Północnej w Suwałkach, obowiązującego na części obszaru, nie będą odpowiadały stanowi faktycznemu (przebudowa ulic Kolejowej i Północnej zrealizowana została w oparciu o decyzję wydaną na podstawie ustawy z dnia 10 kwietnia 2003 r. o szczegółowych zasadach realizacji inwestycji w zakresie dróg publicznych, zmieniającą ustalenia obowiązującego planu).

## **6. Stan środowiska na obszarach objętych przewidywanym znaczącym oddziaływaniem.**

W projekcie planu ustala się zakaz realizacji przedsięwzięć mogących znacząco oddziaływać na środowisko, określonych w przepisach szczególnych, za wyjątkiem stacji paliw i instalacji recyklingu, lokalizowanych na terenach wyznaczonych planem i zgodnie z przepisami odrębnymi. Obydwie dopuszczone funkcje dotyczą obecnych ich lokalizacji: 2 stacji paliw w granicach terenów IINS i IPS-U oraz usługi recyklingu i demontażu na terenie IPS-U. Projekt planu nie rozszerza zakresu przedsięwzięć mogących znacząco oddziaływać na środowisko, a jego ustalenia zawierają zapisy mające na celu ograniczenie negatywnego oddziaływania na środowisko (nakaz stosowania osłon placów składowych oraz nasadzeń zielenią izolacyjną od strony zabudowy mieszkaniowej jednorodzinnej).

## **7. Istniejące problemy ochrony środowiska istotne z punktu widzenia realizacji projektowanego dokumentu, w szczególności dotyczące obszarów podlegających ochronie na podstawie ustawy z dnia 16 kwietnia 2004 r. o ochronie przyrody.**

W granicach terenu objętego planem nie występują obszary podlegające ochronie na podstawie przepisów ustawy z dnia 16 kwietnia 2004 r. o ochronie przyrody. W związku z tym problemy ochrony środowiska z tego tytułu - nie istnieją.

W projekcie miejscowego planu zagospodarowania przestrzennego rejonu Osiedla Kolejowego w Suwałkach nie wprowadza się istotnych zmian rodzajów użytkowania i form zagospodarowania terenów w stosunku do stanu istniejącego.

**8. Cele ochrony środowiska ustanowione na szczeblu międzynarodowym, wspólnotowym i krajowym, istotne z punktu widzenia projektowanego dokumentu, oraz sposoby, w jakich te cele i inne problemy środowiska zostały uwzględnione podczas opracowywania dokumentu.**

**8.1. Dokumenty ustanowione na szczeblu międzynarodowym**

Idea zrównoważonego rozwoju, na której opiera się analizowany dokument, uwzględnia procesy pozostające ze sobą w równowadze: ochronę środowiska i racjonalną gospodarkę zasobami naturalnymi, wzrost gospodarczy i sprawiedliwy podział korzyści z niego wynikających oraz rozwój społeczny. Poszczególne cele ochrony środowiska ustanowione na szczeblu międzynarodowym oparte zostały również na zasadzie zrównoważonego rozwoju. Zapisano je w tzw. Protokołach do Konwencji Narodów Zjednoczonych, do których Polska przystąpiła. Wśród tych Konwencji znajdują się:

**8.1.1. *Konwencja sporządzona w Aarhus dnia 25 czerwca 1998 r.*** o dostępie do informacji, udziale społeczeństwa w podejmowaniu decyzji oraz dostępie do sprawiedliwości w sprawach dotyczących ochrony środowiska (Dz. U. Nr 78 z 2003 r. poz. 706). Jej celem jest zagwarantowanie obywatelom dostępu do informacji, udziału w podejmowaniu decyzji oraz dostępu do wymiaru sprawiedliwości w sprawach dotyczących środowiska.

**8.1.2. *Ramowa konwencja Narodów Zjednoczonych w sprawie zmian klimatu, sporządzona w Nowym Jorku w 1992 r. dnia 9 maja 1992 r.*** (Dz. U. Nr 53 z 1996 r. poz. 239). Celem podstawowym tej konwencji jest doprowadzenie, zgodnie z właściwymi postanowieniami konwencji, do ustabilizowania koncentracji gazów cieplarnianych w atmosferze na poziomie, który zapobiegłby niebezpiecznej antropogenicznej ingerencji w system klimatyczny. Dla uniknięcia zagrożenia produkcji żywności i dla umożliwienia zrównoważonego rozwoju ekonomicznego poziom taki powinien być osiągnięty w okresie wystarczającym do naturalnej adaptacji ekosystemów do zmian klimatu.

**8.1.3. *Protokół z Kioto do ramowej Konwencji Narodów Zjednoczonych, w sprawie zmian klimatu, sporządzony w Kioto dnia 11 grudnia 1997 r.*** (Dz. U. Nr 203 z 2005 r. poz. 1684). Celem dokumentu jest walka ze zmianami klimatu. Szczegółowy cel polegał

na ograniczeniu całkowitej emisji gazów cieplarnianych krajów rozwiniętych o co najmniej 5% w latach 2008-2012 w stosunku do poziomu z 1990 r.

- 8.1.4. Konwencja o ocenach oddziaływania na środowisko w kontekście transgranicznym, sporządzona w Espoo dnia 25 lutego 1991 r.** (Dz. U. Nr 96 z 1999 r. poz. 1111). Celem konwencji jest podejmowanie przez strony środków mających na celu zapobieganie, redukcję i kontrolowanie znaczącego szkodliwego oddziaływania transgranicznego na środowisko; ustanowienie procedury ocen oddziaływania na środowisko oraz wzajemne powiadamianie się stron o planowanej potencjalnie szkodliwej działalności.
- 8.1.5. Protokół Montrealski w sprawie substancji zubożających warstwę ozonową, sporządzony w Montrealu dnia 16 września 1987 r.** (Dz. U. Nr 98 z 1992 r. poz. 490 ze zm.). Celem protokołu jest przeciwdziałanie dziurze ozonowej.
- 8.1.6. Konwencja Wiedeńska o ochronie warstwy ozonowej, sporządzona w Wiedniu dnia 22 marca 1985 r.** (Dz. U. Nr 98 z 1992 r. poz. 488 ze zm.). Głównym celem tej Konwencji jest ochrona zdrowia ludzkiego i środowiska przed negatywnymi skutkami wynikającymi z działalności zmieniającej lub mogącej zmienić warstwę ozonową.
- 8.1.7. Konwencja w sprawie transgranicznego zanieczyszczenia powietrza na dalekie odległości, sporządzona w Genewie dnia 13 listopada 1979 r.** (Dz. U. Nr 60 z 1985 r. poz. 311 ze zm.). Podstawowym celem Konwencji jest zobowiązanie stron, do ochrony człowieka i jego środowisko przed zanieczyszczeniem powietrza oraz dążyć do ograniczenia i tak dalece, jak to jest możliwe, do stopniowego zmniejszania i zapobiegania zanieczyszczeniu powietrza, włączając w to transgraniczne zanieczyszczanie powietrza na dalekie odległości.
- 8.1.8. Konwencja o zakazie używania technicznych środków oddziaływania na środowisko w celach militarnych lub jakichkolwiek innych celach wrogich, otwarta do podpisania w Genewie dnia 18 maja 1977 r.** (Dz. U. Nr 31 z 1978 r. poz. 132). Strony Konwencji zobowiązały się do niewykorzystywania w celach militarnych lub innych wrogich technicznych środków oddziaływania na środowisko, powodujących rozległe, trwałe i poważne następstwa.

Sama prognoza oraz cała procedura strategicznej oceny oddziaływania na środowisko jest wyrazem uwzględnienia ustaleń dokumentu nr 8.1.1. Wyrazem uwzględnienia celów dokumentu nr 8.1.4 jest rozdział 4. niniejszej prognozy *Informacje o możliwym transgranicznym oddziaływaniu na środowisko*, gdzie omówiono zagadnienia ewentualnego transgranicznego oddziaływania projektu miejscowego planu na środowisko. Cele dokumentu

nr 8.1.2, 8.1.3, 8.1.5, 8.1.6 i 8.1.7 zostały uwzględnione w projekcie planu poprzez przyjęcie jako podstawowego zaopatrzenia w ciepło z miejskiej sieci ciepłowniczej lub sieci gazowej (z dopuszczeniem w zabudowie jednorodzinnej indywidualnych źródeł ciepła spełniających wymagania przepisów szczególnych w zakresie emisji zanieczyszczeń do powietrza oraz źródeł ciepła nieemitujących zanieczyszczeń w kotłowniach indywidualnych (energia elektryczna, słoneczna, pompa ciepła i inne). Nie ma podstaw, aby sądzić, że ustalenia projektu w jakikolwiek sposób naruszają ustalenia konwencji nr 8.1.8.

## **8.2. Dokumenty ustanowione na szczeblu wspólnotowym**

Cele ochrony środowiska ustanowione na szczeblu wspólnotowym, zostały zapisane w uchwałach, dyrektywach i rozporządzeniach Rady Unii Europejskiej. Najważniejsze z punktu widzenia ochrony środowiska to:

### **8.2.1. Dyrektywa 2001/42/WE Parlamentu Europejskiego i Rady z dnia 27 czerwca 2001 r.**

w sprawie oceny wpływu niektórych planów i programów na środowisko. Celem niniejszej dyrektywy jest zapewnienie wysokiego poziomu ochrony środowiska i przyczynienie się do uwzględniania aspektów środowiskowych w przygotowaniu i przyjmowaniu planów i programów w celu wspierania stałego rozwoju, poprzez zapewnienie, że zgodnie z niniejszą dyrektywą dokonywana jest ocena wpływu na środowisko niektórych planów i programów, które potencjalnie mogą powodować znaczący wpływ na środowisko.

### **8.2.2. Dyrektywa 2000/60/WE Parlamentu Europejskiego i Rady z dnia 23 października 2000 r.**

- tzw. **Ramowa Dyrektywa Wodna** ustanawiająca ramy wspólnotowego działania w dziedzinie polityki wodnej. Celem niniejszej dyrektywy jest ustalenie ram dla działań na rzecz ochrony śródlądowych wód powierzchniowych, wód przejściowych, wód przybrzeżnych oraz wód podziemnych.

### **8.2.3. Dyrektywa Rady 1999/31/WE z dnia 26 kwietnia 1999 r.**

w sprawie składowania odpadów. Celem niniejszej dyrektywy jest poprzez surowe wymagania eksploatacyjne i techniczne dotyczące odpadów i składowisk zapewnienie środków, procedur i zasad postępowania zmierzających do zapobiegania lub zmniejszenia w jak największym stopniu, negatywnych dla środowiska skutków składowania odpadów w trakcie całego cyklu istnienia składowiska, w szczególności zanieczyszczenia wód powierzchniowych, wód gruntowych, gleby i powietrza oraz skutków dla środowiska

globalnego, włącznie z efektem cieplarnianym, a także wszelkiego ryzyka dla zdrowia ludzkiego.

**8.2.4. Dyrektywa 96/61/EC z 24 września 1996 r.** w sprawie zintegrowanego zapobiegania i ograniczania zanieczyszczeń. Celem niniejszej dyrektywy jest osiągnięcie zintegrowanego zapobiegania zanieczyszczeniom środowiska naturalnego i ich kontroli, powodowanych przez rodzaje działalności wymienione w załączniku I. Określa ona środki mające na celu zapobieganie oraz, w przypadku braku takiej możliwości, zmniejszenie emisji do powietrza, środowiska wodnego i gleby, na skutek wspomnianych powyżej działań, łącznie ze środkami dotyczącymi odpadów, w celu osiągnięcia wysokiego poziomu ochrony środowiska naturalnego jako całości, bez uszczerbku dla przepisów dyrektywy 85/337/EWG i innych odpowiednich przepisów wspólnotowych.

**8.2.5. Dyrektywa 96/62/EU z dnia 27 września 1996 r.** w sprawie jakości powietrza. Ogólnym celem niniejszej dyrektywy jest zdefiniowanie podstawowych zasad wspólnej strategii poświęconej: zdefiniowaniu i określeniu celów odnośnie do jakości otaczającego powietrza na terenie Wspólnoty, wyznaczonych tak, aby unikać, zapobiegać lub ograniczać szkodliwe oddziaływanie na zdrowie ludzkie i środowisko jako całość; ocenie jakości otaczającego powietrza w Państwach Członkowskich na podstawie wspólnych metod i kryteriów; uzyskaniu odpowiednich informacji o jakości otaczającego powietrza i zapewnieniu, by informacje te były udostępnione publicznie, między innymi w formie progów alarmowych; utrzymaniu jakości otaczającego powietrza tam, gdzie jest ona dobra, oraz jej poprawie w pozostałych przypadkach.

**8.2.6. Rozporządzenie (WE) Nr 761/2001 Parlamentu Europejskiego i Rady z dnia 19 marca 2001 r.,** dopuszczające dobrowolny udział organizacji w systemie eko- zarządzania i audytu we Wspólnocie (EMAS). Celem tego rozporządzenia jest ustanowienie wspólnotowego systemu eko-zarządzania i audytu, dopuszczającego dobrowolny udział organizacji, zwany EMAS, służący ocenie i doskonaleniu efektów działalności środowiskowej organizacji oraz dostarczaniu odpowiednich informacji opinii publicznej i innym zainteresowanym stronom. Celem EMAS jest wspieranie ciągłego doskonalenia efektów działalności środowiskowej organizacji.

**8.2.7. Dyrektywa Rady 90/313/EWG z dnia 7 czerwca 1990 r.** w sprawie swobody dostępu do informacji o środowisku. Celem Dyrektywy jest zagwarantowanie każdej osobie fizycznej lub prawnej w całej Wspólnocie swobodnego dostępu do informacji

o środowisku będących w posiadaniu władzy publicznej w formie pisemnej, wizualnej, przekazu ustnego lub baz danych dotyczących stanu środowiska, działań, które wpływają lub mogą wpływać niekorzystnie na środowisko oraz takich, które mają na celu jego ochronę.

**8.2.8. Rozporządzenie Rady 1210/90/EWG z dnia 7 maja 1990 r.** w sprawie utworzenia Europejskiej Agencji Ochrony Środowiska oraz sieci informacji i obserwacji środowiska. Celem tego rozporządzenia jest ustanowienie Europejskiej Agencji Ochrony Środowiska i dążenie do utworzenia europejskiej sieci informacji i obserwacji środowiska.

**8.2.9. Dyrektywa Rady 85/337/EWG z dnia 27 czerwca 1985 r.** w sprawie oceny skutków wywieranych przez niektóre przedsięwzięcia publiczne i prywatne na środowisko naturalne. Celem tej dyrektywy jest wprowadzenie zasad ogólnych dla oceny skutków wywieranych na środowisko w celu uzupełnienia i skoordynowania procedur wydawania zezwoleń na publiczne i prywatne przedsięwzięcia, które mogą mieć znaczny wpływ na środowisko.

**8.2.10. Pakiet energetyczno-klimatyczny przyjęty przez Komisję Europejską w grudniu 2008 r.** Dokumenty wchodzące w skład pakietu skupiają się na trzech kluczowych celach: ograniczeniu emisji gazów cieplarnianych, promowaniu stosowania energii ze źródeł odnawialnych i podnoszeniu sprawności energetycznej Unii Europejskiej.

Niniejsza prognoza uwzględnia cele dokumentu nr 1, poprzez przedstawienie oceny wpływu na środowisko przedmiotowego projektu mpzp. Plan uwzględnia także cele dokumentu nr 8.2.2, ponieważ zawiera ustalenia co do sposobów ochrony wód powierzchniowych i wód podziemnych wymienione w § 9 ust. 1 pkt 6 i 7, § 24 i § 25 projektu planu. Projekt uwzględnia cele dokumentu nr 8.2.3, ponieważ jego ustalenia w § 28 rozwiązują problem gospodarowania odpadami. Cele dokumentu nr 8.2.4 zostały wypełnione, gdyż na terenie objętym projektem nie przewiduje się działalności wymienionych w załączniku I do dokumentu. W projekcie planu zawarte są zapisy odnoszące się do ochrony powietrza, w związku z tym uwzględnione są cele wymienione w dokumencie nr 5. Cele wymienione w dokumentach nr 8.2.6 i 8.2.7 zostały osiągnięte, ponieważ na mocy prawodawstwa polskiego zarówno projekt planu jak i niniejsza prognoza będą udostępniane społeczeństwu. Cele dokumentu nr 8.2.8 zostały wypełnione, ponieważ plan miejscowy jest dokumentem planistycznym, dla którego przeprowadza się strategiczną ocenę oddziaływania na środowisko, a nie przedsięwzięciem dla którego przeprowadza się ocenę oddziaływania na środowisko. Cele

wymienione w dokumencie nr 8.2.9 nie dotyczą projektu planu miejscowego. Cele dokumentu nr 8.2.10 zostały uwzględnione w projekcie miejscowego planu zagospodarowania przestrzennego poprzez zapisy § 26.

### **8.3. Dokumenty ustanowione na szczeblu krajowym**

Cele ochrony środowiska ustanowione na szczeblu międzynarodowym i wspólnotowym zasymilowane zostały do polskiego systemu prawnego ze względu na nasze członkostwo w Unii Europejskiej. Na szczeblu krajowym, podstawowymi dokumentami określającymi cele ochrony środowiska są:

**8.3.1. „Polityka ekologiczna państwa 2030 – strategia rozwoju w obszarze środowiska i gospodarki wodnej” (PEP2020)** uchwalona Uchwałą Nr 67 Rady Ministrów z dnia 16 lipca 2019 r. (*Monitor Polski z 6 września 2019 r., poz. 794*). Celem dokumentu jest zapewnienie bezpieczeństwa ekologicznego Polski oraz wysokiej jakości życia wszystkich mieszkańców. W systemie dokumentów strategicznych PEP2020 rozwija część środowiskową Strategii na rzecz Odpowiedzialnego Rozwoju do roku 2020 (z perspektywą do 2030 r.).

**8.3.2. Ustawa z dnia 14 grudnia 2012 r. o odpadach** (*Dz. U. z 2023 r. poz. 1587, 1597*), której celem jest określenie środków zapobiegających i zmniejszających negatywny wpływ na środowisko oraz zdrowie ludzi związany z wytwarzaniem odpadów i gospodarowaniem nimi oraz ograniczenie ogólnych skutków użytkowania zasobów i poprawę efektywność tego użytkowania.

**8.3.3. Ustawa z dnia 9 czerwca 2011 r. Prawo geologiczne i górnicze** (*Dz. U. 2023 r. poz. 633*), której celem jest określenie wymagań w zakresie ochrony złóż kopalin, wód podziemnych oraz innych elementów środowiska w związku z wykonywaniem działalności w zakresie: prac geologicznych, wydobywania kopalin ze złóż, podziemnego bezzbiornikowego magazynowania substancji, podziemnego składowania odpadów.

**8.3.4. Ustawa z dnia 3 października 2008 r. o udostępnianiu informacji o środowisku i jego ochronie, udziale społeczeństwa w ochronie środowiska oraz o ocenach oddziaływania na środowisko** (*Dz. U. z 2023 r. poz. 1094 ze zm.*), której celem jest określenie zasad i trybu postępowania w sprawach: udostępniania informacji o środowisku i jego ochronie, ocen oddziaływania na środowisko, transgranicznego oddziaływania na środowisko, zasady udziału społeczeństwa w ochronie środowiska i określenie organów administracji właściwych w tych sprawach.

- 8.3.5. Ustawa z dnia 10 lipca 2008 r. o odpadach wydobywczych** (Dz. U. z 2022 r., poz. 2336), której celem jest zapobieganie powstawaniu w przemyśle wydobywczym odpadów wydobywczych, ograniczanie ich niekorzystnego wpływu na środowisko oraz życie i zdrowie ludzi;
- 8.3.6. Ustawa z dnia 16 kwietnia 2004 r. o ochronie przyrody** (Dz. U. 2021 r. poz. 1098, 1718), której celem jest określenie zasad i form ochrony przyrody żywej i nieożywionej oraz krajobrazu.
- 8.3.7. Ustawa z dnia 23 lipca 2003 r. o ochronie zabytków i opiece nad zabytkami** (Dz. U. 2023 r. poz. 1336), której celem jest określenie przedmiotu, zakresu i formy ochrony zabytków oraz opieki nad nimi, zasad tworzenia krajowego programu ochrony zabytków i opieki nad zabytkami oraz finansowania prac konserwatorskich restauratorskich i robót budowlanych przy zabytkach, a także organizacji organów ochrony zabytków.
- 8.3.8. Ustawa z dnia 20 lipca 2017 r. Prawo wodne** (Dz. U. z 2023 r., poz. 1478), której celem jest regulacja gospodarowania wodami zgodnie z zasadą zrównoważonego rozwoju, a w szczególności kształtowanie i ochrona zasobów wodnych, korzystanie z wód oraz zarządzanie zasobami wodnymi.
- 8.3.9. Ustawa z dnia 27 kwietnia 2001 r. Prawo ochrony środowiska** (Dz. U. z 2022 r. poz. 2556 ze zm.), której celem jest określenie zasad ochrony środowiska oraz warunków korzystania z jego zasobów, z uwzględnieniem wymagań zrównoważonego rozwoju, a w szczególności: zasad ustalania warunków ochrony zasobów środowiska, warunków wprowadzania substancji lub energii do środowiska oraz kosztów korzystania ze środowiska.
- 8.3.10. Ustawa z dnia 3 lutego 1995 r. o ochronie gruntów rolnych i leśnych** (Dz. U. 2022 r. poz. 2409, z 2023 r. poz. 1597), której celem jest regulacja zasad ochrony gruntów rolnych i leśnych oraz rekultywacji i poprawiania wartości użytkowej gruntów.
- 8.3.11. Strategiczny plan adaptacji dla sektorów i obszarów wrażliwych na zmiany klimatu do roku 2020 z perspektywą do roku 2030 (SPA2020)** przyjęty przez Radę Ministrów w dniu 29.10.2013 r., wskazuje cele i kierunki działań adaptacyjnych, które należy podjąć w najbardziej wrażliwych sektorach i obszarach: gospodarce wodnej, rolnictwie, leśnictwie, różnorodności biologicznej i obszarach prawnie chronionych, zdrowiu, energetyce, budownictwie, transporcie, obszarach górskich, strefie wybrzeża, gospodarce przestrzennej i obszarach zurbanizowanych. Wrażliwość tych sektorów została określona w oparciu o przyjęte scenariusze zmian klimatu. Zaproponowano cele,



kierunki działań oraz konkretne działania, które korespondują z dokumentami strategicznymi.

**8.3.12. Krajowy Program Oczyszczania Ścieków Komunalnych** jest podstawowym instrumentem wdrożenia postanowień dyrektywy 91/271/EWG. Celem Programu, przez realizację ujętych w nim inwestycji, jest ograniczenie zrzutów niedostatecznie oczyszczanych ścieków, a co za tym idzie – ochrona środowiska wodnego przed ich niekorzystnymi skutkami. Rada Ministrów w marcu 2022 r. przyjęła VI aktualizację KPOŚK, która zawiera listę zadań zaplanowanych przez samorządy do 2027 roku.

Opracowywany projekt planu uwzględnia cele dokumentu nr 8.3.1, ponieważ ogólną podstawą ustaleń miejscowego planu zagospodarowania przestrzennego jest zasada zrównoważonego rozwoju. Uwzględnia także cele dokumentu nr 8.3.2, gdyż ustalenia § 28 rozwiązują problemy gospodarki odpadami. Na mocy prawodawstwa polskiego zarówno projekt mpzp jak i niniejsza prognoza będą udostępniane społeczeństwu, wobec czego cele ochrony środowiska wymienione w dokumencie nr 8.3.4 zostaną osiągnięte. Cele dokumentu nr 8.3.6 są uwzględnione w Rozdziale 3. *Ustalenia dotyczące zasad ochrony środowiska, przyrody i krajobrazu oraz zasady kształtowania krajobrazu*. Projekt planu uwzględnia cele dokumentu nr 8.3.7 w zapisach Rozdziału 4. *Ustalenia dotyczące ochrony dziedzictwa kulturowego i zabytków*. Cele dokumentów nr 8.3.8 i 8.3.12 są uwzględnione w § 24 i § 25 projektu planu.

Dokument nr 8.3.11 wskazuje kierunki działań adaptacyjnych dotyczących zmian klimatu. W obszarze gospodarki przestrzennej i terenów zurbanizowanych zmiany klimatyczne będą prowadziły do zmniejszenia zasobów przestrzeni dostępnej dla danego typu prowadzonej lub planowanej działalności m.in. ze względu na zwiększone ryzyko powodziowe, wzrost ryzyka osuwiskowego, nasilenie procesów erozji wodnej i wietrznej, deficyt wody, podniesienie lub obniżenie poziomu wód gruntowych. Obszary zurbanizowane zagrożone są bezpośrednio szczególnie trzema zjawiskami: intensyfikacją miejskiej wyspy ciepła i silnymi ulewami powodującymi podtopienia oraz suszą sprzyjającą deficytowi wody w miastach. Kierunki działań adaptacyjnych do zmian klimatu w obszarze gospodarki przestrzennej i budownictwa dotyczą w szczególności skutecznej ochrony terenów istniejącej i projektowanej zabudowy przed: osuwiskami, ruchami masowymi ziemi oraz niebezpieczeństwem powodzi. W obszarze objętym planem nie występują osuwiska oraz tereny zagrożone ruchami masowymi lub powodzią.

- 9. Przewidywane znaczące oddziaływania w tym oddziaływanie bezpośrednie, pośrednie, wtórne, skumulowane, krótkoterminowe, średnioterminowe i długoterminowe, stałe i chwilowe oraz pozytywne i negatywne, na cele i przedmiot obszaru „Natura 2000” oraz integralność tego obszaru, a także na środowisko, a w szczególności na: różnorodność biologiczną, ludzi, zwierzęta, rośliny, wodę, powietrze, powierzchnię ziemi, krajobraz, klimat, zasoby naturalne, zabytki, dobra materialne, z uwzględnieniem zależności między tymi elementami środowiska i między oddziaływaniami na te elementy.**

Teren projektu planu nie jest objęty strefą ochrony przyrody „Natura 2000”, a jego zapisy nie wypłyną na zlokalizowane w znacznym oddaleniu obszary chronione: Specjalny Obszar Ochrony Siedlisk Natura 2000 „Ostoja Wigierska”, Obszar Specjalnej Ochrony Ptaków Natura 2000 „Puszcza Augustowska” oraz Specjalny Obszar Ochrony Siedlisk Natura 2000 „Ostoja Augustowska”.

### **9.1 Etap inwestycyjny**

Obszar objęty projektem planu jest w przeważającej części zabudowany i skomunikowany. Nowe przedsięwzięcia inwestycyjne będą dotyczyły przede wszystkim jego południowej części, w której przewiduje się przebudowę ulicy Kolejowej wraz z zagospodarowaniem otoczenia dworca kolejowego oraz realizację zabudowy mieszkaniowej i usługowej na wyznaczonych w projekcie terenach. Możliwe jest nowe znaczące zainwestowanie w rejonie terenu składów, magazynów i usług wyznaczonym przy ulicy Północnej.

Inwestycje drogowe i budowlane będą związane z czasowym zajęciem terenów pod place budowy i drogi techniczne. Podczas robót ziemnych w wyniku porywania przez wiatr wystąpi emisja pyłów oraz zanieczyszczeń emitowanych przez silniki maszyn budowlanych i pojazdów transportu. Emisja ta ze względu na ograniczony czas jej występowania i jej wielkość nie będzie miała istotnego wpływu na stan jakości powietrza. Źródłem emisji hałasu będą praca sprzętu i maszyn.

W trakcie realizacji inwestycji powierzchnia ziemi i strefa przypowierzchniowa zostaną przekształcone. Nieuniknione staną się wycinki drzew kolidujących z projektowaną inwestycją drogową oraz realizacją zabudowy i zagospodarowania terenów.

### **9.2 Etap funkcjonowania ustaleń planu**

W opracowywanym miejscowym planie zagospodarowania przestrzennego nie zostaną wprowadzone istotne zmiany rodzajów użytkowania i form zagospodarowania terenów nim

objętych. Jest to teren silnie zurbanizowany i zabudowany, w związku z tym zmiany w środowisku przyrodniczym będą ograniczone i skoncentrowane na terenach przyległych do ulicy Kolejowej, ze względu na jej przebudowę i rozbudowę.

- **Różnorodność biologiczna**

Realizacja inwestycji drogowej polegającej na przebudowie drogi publicznej klasy "Z" zbiorczej - ulicy Kolejowej w ciągu drogi wojewódzkiej nr 655, będzie związana z poszerzeniem pasa drogowego, co spowoduje ingerencję w istniejące tereny zieleni urządzonej, konieczność wycinki drzew i zmniejszenie powierzchni biologicznie czynnej.

- **Wody**

Ustalenia planu nakazują nakaz odprowadzenia ścieków bytowych systemem zbiorczym do istniejącej sieci kanalizacji sanitarnej. Nie dopuszcza się realizacji zbiorników na nieczystości i oczyszczalni ścieków.

Zgodnie z zapisami projektu planu wody opadowe i roztopowe z ulic i parkingów należy odprowadzać do gruntu lub do istniejących sieci kanalizacji deszczowej. Podstawowym sposobem odprowadzania wód opadowych i roztopowych z powierzchni dachów oraz wód opadowych i roztopowych z terenów zabudowy jest zagospodarowanie ich na działce inwestora poprzez np. bezpośrednie odprowadzenie do ziemi. W przypadku braku takiej możliwości dopuszcza się odprowadzanie do istniejącej lub zaprojektowanej miejskiej sieci kanalizacji deszczowej na warunkach określonych przez gestora sieci.

Rozwiązania techniczne gospodarki wodno-ściekowej zawarte w projekcie planu będą chronić przed zanieczyszczeniem wody gruntowe oraz powierzchniowe i nie powinny powodować ich zanieczyszczenia.

W związku z powyższym realizacja ustaleń planu nie pogorszy stanu jednolitych części wód powierzchniowych (JCW) - RW8000096439 „Czarna Hańcza do jeziora Wigry” obszar dorzecza Niemna oraz jednolitej części wód podziemnych JCWPd nr 22 - PLGW800022 - obszar dorzecza Niemna, w których zlokalizowany jest projekt planu. Nie stwarza również zagrożenia dla osiągnięcia celów środowiskowych określonych „Planie gospodarowania wodami na obszarze dorzecza Niemna” (Rozporządzenie Ministra Infrastruktury z dnia 2 grudnia 2022 r.) oraz „Planie gospodarowania wodami na obszarze dorzecza Wisły” (Rozporządzenie Ministra Infrastruktury z dnia 4 listopada 2022 r.).

## **Powietrze i klimat**

Ze względu na ustalenia § 26 dotyczące zaopatrzenia w ciepło, realizowane na podstawie planu inwestycje nie powinny przyczynić się do zwiększenia emisji zanieczyszczeń powietrza pochodzących ze źródeł energii cieplnej.

Zgodnie z ustalonym zakazem ewentualne oddziaływanie, bądź szkodliwość prowadzonej w granicach planu działalności gospodarczej lub usługowej, nie może wykraczać poza granice obiektu lub działki.

Funkcje przewidziane na teren zabudowy terenie składów, magazynów i usług, oznaczonym na rysunku planu symbolem IPS-U, stanowią kontynuację obecnego sposobu użytkowania w postaci: baz transportowych, magazynowych, sprzedaży hurtowej i nieuciążliwego dla zabudowy mieszkaniowej przemysłu lub usług warsztatowych, jak również stacji paliw oraz usług recyklingu i demontażu.

Projektowana inwestycja drogowa, polegająca na przebudowie drogi zbiorczej - ulicy Kolejowej, w ciągu drogi wojewódzkiej nr 655, oraz zwiększenie roli tego połączenia komunikacyjnego, będą miały wpływ na klimat lokalny poprzez zwiększenie emisji zanieczyszczeń pochodzących z ruchu samochodowego.

Na obszarze objętym planem i w jego sąsiedztwie może występować hałas związany z funkcją przemysłowo-składową oraz powiązany z nią hałas komunikacyjny. Projektowane obiekty nie mogą powodować przekroczeń poziomów hałasu. Poziom natężenia hałasu w granicach z terenami o innym przeznaczeniu, w szczególności terenami istniejącej zabudowy mieszkaniowej jednorodzinnej i wielorodzinnej musi odpowiadać normom wymaganym dla tych terenów w przepisach szczególnych. Odrębną kwestię stanowić będzie hałas pochodzący z terenów kolejowych, które znajdują się poza granicą projektu planu.

- **Powierzchnia ziemi**

W południowej części opracowania w ramach planowanych przebudowy ulicy Kolejowej będą miały miejsce istotne przekształcenia geomechaniczne związane z realizacją infrastruktury komunikacyjnej (nasypy, niwelacje itp.).

- **Krajobraz**

W krajobrazie przeważającej części terenu objętego projektem planu nie nastąpią istotne zmiany. Zasadnicze przekształcenia będą dotyczyły fragmentu południowego, przyległego do terenów zamkniętych kolejowych.

- **Zasoby naturalne**

W granicach opracowania nie zostały zewidencjonowane zasoby naturalne. Projekt planu zawiera zakaz wydobywania kopalin.

- **Zabytki**

Na obszarze objętym planem występuje zabytek nieruchomy (wpisany do rejestru zabytków decyzją Wojewódzkiego Konserwatora Zabytków w Białymstoku z dnia 30 czerwca 1975 r., znak: KL.WKZ-680/13/75, pod nr rej. 363) - teren przed budynkiem zabytkowego

dworca kolejowego, zlokalizowanego poza granicą obszaru objętego planem (na terenie kolejowym zamkniętym). Zasięg tego terenu wyznaczono na rysunku planu.

Ponadto w granicach planu znajdują się trzy zabytki nieruchome ujęte w wojewódzkiej i gminnej ewidencji zabytków Miasta Suwałki. Są to:

- 1) budynek przy ulicy Kolejowej 14;
- 2) budynek przy ulicy Kolejowej 18;
- 3) budynek przy ulicy Kolejowej nr 24.

Inwestycje i działania dotyczące obiektu rejestrowego i ewidencyjnych podlegają uzgodnieniu z wojewódzkim konserwatorem zabytków, w trybie określonym przepisami odrębnymi.

▪ **Dobra materialne**

Dobra materialne występujące na obszarze objętym projektem planu zostają zachowane.

**10. Rozwiązania mające na celu zapobieganie, ograniczenie lub kompensację przyrodniczą negatywnych oddziaływań na środowisko, mogących być rezultatem realizacji projektowanego dokumentu, w szczególności na cele i przedmiot ochrony obszaru Natura 2000 oraz integralność tego obszaru.**

W związku z brakiem ochrony obszaru objętego planem powierzchniowymi formami ochrony przyrody i krajobrazu, w tym „Natura 2000”, nie występują ograniczenia w zagospodarowaniu analizowanego terenu z tego tytułu.

W celu zapobiegania i ograniczania negatywnych oddziaływań na środowisko w projekcie planu zawarto następujące zapisy łagodzące prognozowane ujemne skutki ich realizacji:

- 1) zakaz realizacji przedsięwzięć mogących znacząco oddziaływać na środowisko określonych w przepisach szczególnych, za wyjątkiem stacji paliw i instalacji recyklingu, lokalizowanych na terenach wyznaczonych planem i zgodnie z przepisami odrębnymi;
- 2) zakaz realizacji inwestycji uciążliwych i działalności gospodarczej lub usługowej, których ewentualne oddziaływanie bądź szkodliwość dla środowiska wywoływana przez tę działalność wykracza poza granice obiektu lub działki;
- 3) zakaz tworzenia składowisk wszelkich rodzajów odpadów;
- 4) nakaz odprowadzania ścieków socjalno-bytowych systemem zbiorczym do kanalizacji miejskiej;
- 5) dopuszczenie realizacji obiektów małej retencji miejskiej, takich jak: zagłębienia retencyjne w zieleni, zielone lub retencyjne dachy, niecki trawiaste, ogrody deszczowe i in. oraz montażu



podziemnych zbiorników retencyjnych lub skrzyń chłonnych oraz zakładania ogrodów deszczowych i dachów zielonych lub retencyjnych na budynkach garażowych i gospodarczych;

8) zakaz wydobywania kopalin;

9) zakaz budowy biogazowni i spalarni biomasy pochodzenia zwierzęcego;

10) nakaz przestrzegania emisji zanieczyszczeń powietrza wynikających z przepisów szczególnych,

11) nakaz przestrzegania dopuszczalnych poziomów hałasu w środowisku, określonych w przepisach szczególnych,

12) zaopatrzenie w ciepło z miejskiej sieci ciepłowniczej lub sieci gazowej z dopuszczeniem w zabudowie jednorodzinnej indywidualnych źródeł ciepła spełniających wymagania przepisów szczególnych w zakresie emisji zanieczyszczeń powietrza oraz w kotłowniach indywidualnych źródeł ciepła nieemitujących zanieczyszczeń (energia elektryczna, słoneczna, pompy ciepła i in.)

Ponadto:

- 1) w pasie drogowym 1KDZ - ulicy Kolejowej przewiduje się od strony zabudowy mieszkaniowej zieleń izolacyjną;
- 2) na terenie teren 1PS-U zabudowy przemysłowej, składowej lub usługowej obowiązuje nakaz nasadzeń zielenią izolacyjną od strony zabudowy mieszkaniowej jednorodzinnej wzdłuż granic działek oraz stosowania osłon placów składowych od strony ulic i zabudowy mieszkaniowej.

**11. Rozwiązania alternatywne do rozwiązań zawartych w projektowanym dokumencie wraz z uzasadnieniem ich wyboru oraz opis metod dokonywania oceny prowadzącej do tego wyboru albo wyjaśnienie braku rozwiązań alternatywnych, w tym wskazania napotkanych trudności wynikających z niedostatków techniki lub luk we współczesnej wiedzy**

Obszar objęty opracowaniem, poza południowym fragmentem, nie posiada obowiązującego miejscowego planu zagospodarowania przestrzennego. Część terenu opracowania pokrywa się z granicami obowiązującego miejscowego planu zagospodarowania przestrzennego rejonu ulic Kolejowej i Północnej w Suwałkach, uchwalonego uchwałą Nr XIV/130/2011 Rady Miejskiej w Suwałkach z dnia 26 października 2011 r., opublikowaną w Dz. Urz. Woj. Podlaskiego Nr 294, poz. 3638. Obowiązujący plan obejmuje pasy drogowe tych ulic oraz tereny bezpośrednio do nich przyległe, przeznaczone pod zabudowę

produkcyjno-usługową oraz zabudowę mieszkaniową, mieszkaniową z usługami, tereny zieleni oraz tereny kolejowe zamknięte.

Utrzymanie tego stanu prawnego przyjęto jako rozwiązanie alternatywne - wariant 0.

Wariant ten oznacza brak ustaleń planistycznych dla niemal całego przedmiotowego obszaru. Ponadto rozstrzygnięcia zawarte w miejscowym planie zagospodarowania przestrzennego rejonu ulic Kolejowej i Północnej w Suwałkach są obecnie sprzeczne z ustaleniami zawartymi w *Studium uwarunkowań i kierunków zagospodarowania przestrzennego miasta Suwałk*, które zostało przyjęte 27 kwietnia 2022 r. uchwałą Nr XLV/575/2022 Rady Miejskiej w Suwałkach. Ustalenia planu nie odpowiadają również stanowi faktycznemu - przebudowa ulic Kolejowej i Północnej zrealizowana została w oparciu o zmieniającą ustalenia planu decyzję, która została wydana na podstawie ustawy z dnia 10 kwietnia 2003 r. o szczegółowych zasadach realizacji inwestycji w zakresie dróg publicznych.

Wobec powyższego jedynie nowy miejscowy plan zagospodarowania przestrzennego, opracowany z uwzględnieniem ustaleń Studium, a także zaistniałych istotnych zmian w zainwestowaniu, może jednoznacznie określić zasady zagospodarowania tego obszaru. Plan ten umożliwi realizację dalszych inwestycji, pozwoli na racjonalne wykorzystanie terenów oraz ustalenie jednolitych zasad zabudowy i zagospodarowania, w dostosowaniu do aktualnego stanu prawnego i własnościowego.

## **12. Opis przewidywanych metod i częstotliwości monitoringu w przypadku znaczącego wpływu na środowisko, spowodowanego realizacją planu**

W związku z przyjętym w projekcie zakresem ustaleń planu nie proponuje się przeprowadzania monitoringu skutków realizacji jego postanowień. Na przeważającej części obszaru opracowania nie wprowadza się zmian istotnych dla stanu środowiska. Ustala się natomiast przepisy minimalizujące ewentualny wpływ negatywny. Znaczący wpływ na stan terenów zieleni urządzonej i drzewostanu oraz emisję zanieczyszczeń oraz hałasu w części południowej obszaru będzie miała przebudowa ulicy Kolejowej.

W związku z charakterem dokumentu, którego zapisy są podstawą do udzielania pozwoleń na budowę w tym rejonie miasta, stopień i zakres jego realizacji będzie weryfikowany przynajmniej raz na 5 lat. Sprawozdanie z realizacji polityki przestrzennej miasta zgodnie z art. 32 ustawy z dnia 27 marca 2003 r. o planowaniu i zagospodarowaniu przestrzennym Prezydent Miasta przeprowadza przynajmniej raz w ciągu kadencji.

### **13. Streszczenie sporządzone w języku niespecjalistycznym**

Prognozę oddziaływania na środowisko sporządzono równoległe z pracami nad projektem miejscowego planu zagospodarowania przestrzennego rejonu Osiedla Kolejowego w Suwałkach. Dokument został opracowany zgodnie z wymogami obowiązujących aktów prawnych.

Przeznaczenie obszaru objętego projektem planu jest zgodne z ustaleniami „Studium uwarunkowań i kierunków zagospodarowania przestrzennego miasta Suwałki”, uchwalonego uchwałą Nr XLV/575/2022 Rady Miejskiej w Suwałkach z dnia 27 kwietnia 2022 r.

Projekt planu obejmuje obszar o powierzchni około 61,50 ha, ograniczony od zachodu ulicą Modrzewiową oraz fragmentem ulicy Klonowej, od wschodu - ulicą Różaną i Północną, od południa - terenem kolejowym. Główne zagospodarowanie terenu opracowania stanowi zabudowa mieszkaniowa jednorodzinna i wielorodzinna. W rejonie ulicy Północnej zlokalizowane są tereny przemysłowe.

Obszar objęty opracowaniem, poza fragmentami w rejonie ulic Kolejowej i Północnej, nie posiada obowiązującego miejscowego planu zagospodarowania przestrzennego. Miejscowy plan zagospodarowania przestrzennego rejonu ulic Kolejowej i Północnej w Suwałkach, uchwalony uchwałą Nr XIV/130/2011 Rady Miejskiej w Suwałkach z dnia 26 października 2011 r. (Dz. Urz. Woj. Podlaskiego Nr 294, poz. 3638) obejmuje pasy drogowe tych ulic oraz tereny bezpośrednio do nich przyległe, przeznaczone pod zabudowę produkcyjno-usługową oraz zabudowę mieszkaniową, mieszkaniową z usługami, tereny zieleni oraz tereny kolejowe zamknięte.

Nowy miejscowy plan zagospodarowania przestrzennego, opracowany z uwzględnieniem ustaleń Studium, a także zaistniałych istotnych zmian w zainwestowaniu, jednoznacznie określi zasady zagospodarowania tego obszaru. Plan umożliwi realizację dalszych inwestycji, pozwoli na racjonalne wykorzystanie terenów oraz ustalenie jednolitych zasad zabudowy i zagospodarowania, w dostosowaniu do aktualnego stanu prawnego i własnościowego.

Projekt planu obejmuje teren od dawna zainwestowany i silnie zurbanizowany. Nie wprowadza się w nim istotnych zmian sposobu użytkowania i form zagospodarowania terenów. Znaczące przekształcenia dotyczą części obszaru przyległej do terenów kolejowych i mają związek z projektowaną przebudową i rozbudową ulicy Kolejowej.

Na obszarze objętym planem występuje zabytek nieruchomy (wpisany do rejestru zabytków decyzją Wojewódzkiego Konserwatora Zabytków w Białymstoku z dnia 30 czerwca 1975 r., znak: KL.WKZ-680/13/75, pod nr rej. 363) - teren przed budynkiem zabytkowego

dworca kolejowego, zlokalizowanego poza granicą obszaru objętego planem (na terenie kolejowym zamkniętym). Zasięg tego terenu wyznaczono na rysunku planu.

Ponadto w granicach planu znajdują się trzy zabytki nieruchome ujęte w wojewódzkiej i gminnej ewidencji zabytków Miasta Suwałki. Są to:

- 1) budynek przy ulicy Kolejowej 14;
- 2) budynek przy ulicy Kolejowej 18;
- 3) budynek przy ulicy Kolejowej nr 24.

Inwestycje i działania dotyczące obiektu rejestrowego i ewidencyjnych podlegają uzgodnieniu z wojewódzkim konserwatorem zabytków, w trybie określonym przepisami odrębnymi.

Na terenie objętym planem nie występują obszary przyrodnicze objęte ochroną prawną, określone w ustawie z dnia 16 kwietnia 2004 r. o ochronie przyrody, w tym pomniki przyrody. Nie występują również: strefy ochronne wód podziemnych, jak również tereny: zalewowe, górnicze, uzdrowiskowe, tereny zalewowe lub zagrożone powodzią oraz obszary osuwania się mas ziemnych.

W prognozie przedstawiono stan i funkcjonowanie środowiska na tle zachodzących przekształceń. Prognoza przedstawia również zamierzenia planu i oceniając jego wpływ na poszczególne komponenty środowiska, wskazuje sposoby minimalizacji ewentualnego wpływu negatywnego.

Wobec przedstawionych analiz stwierdza się, że realizacja ustaleń projektu miejscowego planu zagospodarowania przestrzennego rejonu Osiedla Kolejowego w Suwałkach nie powinna stwarzać zagrożeń dla środowiska naturalnego i ludzi.

Suwałki, 18.04.2024 r.

### **Oświadczenie**

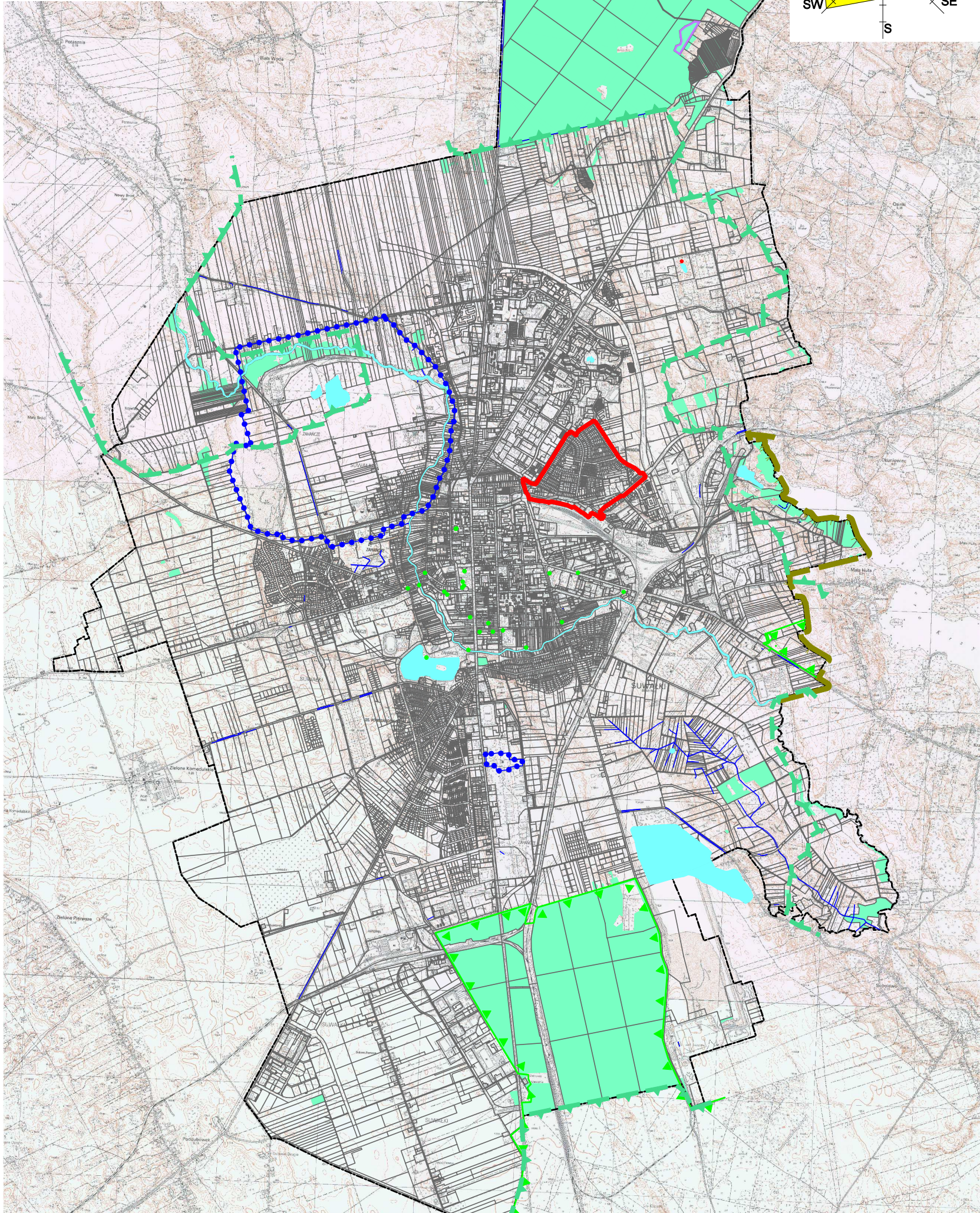
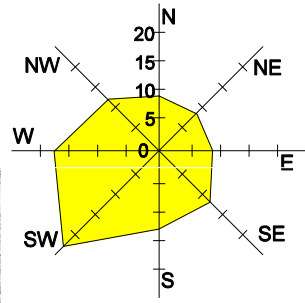
Oświadczam, że spełniam wymagania, o których mowa w art. 74a ust. 2 ustawy z dnia 3 października 2008 r. o udostępnieniu informacji o środowisku i jego ochronie, udziale społeczeństwa w ochronie środowiska oraz o ocenach oddziaływania na środowisko (Dz.U. z 2023 r. poz. 1094 ze zm.). Jestem świadoma odpowiedzialności karnej za złożenie fałszywego oświadczenia.

Joanna Jakubanis



MIEJSCOWY PLAN ZAGOSPODAROWANIA PRZESTRZENNEGO  
REJONU OSIEDLA KOLEJOWEGO W SUWAŁKACH

Załącznik Nr 1    UWARUNKOWANIA PRZYRODNICZE  
skala 1:45 000



- GRANICE MIASTA
- GRANICE OTULINY WIGIERSKIEGO PARKU NARODOWEGO
- GRANICE OBSZARÓW CHRONIONEGO KRAJOBRAZU
- REZERWAT PRZYRODY "CMĘTARZYSKO JACWINGÓW"
- GRANICE OBSZARÓW NATURA 2000
- GRANICA ZEWNĘTRZNEGO TERENU OCHRONY POŚREDNIEJ UJĘĆ WODY
- POMNIKI PRZYRODY
- STANOWISKO DOKUMENTACYJNE
- LASY WG EWIDENCJI GRUNTÓW
- GRANICE MIEJSCOWEGO PLANU ZAGOSPODAROWANIA PRZESTRZENNEGO