

URZĄD MIEJSKI W SUWAŁKACH
WYDZIAŁ ARCHITEKTURY I GOSPODARKI PRZESTRZENNEJ
REFERAT URBANISTYKI

PROGNOZA ODDZIAŁYWANIA NA ŚRODOWISKO

na potrzeby opracowania miejscowego planu zagospodarowania
przestrzennego osiedla Hańcza w części ograniczonej ulicami: Leśną,
Raczkowską, Bydgoską, Wojska Polskiego
oraz terenem wojskowym zamkniętym w Suwałkach



Opracowanie:

mgr inż. arch. Joanna Jakubanis

Suwałki, 05 kwietnia 2024 r.

SPIS TREŚCI

1.	Informacje o zawartości, głównych celach projektowanego dokumentu oraz jego powiązanie z innymi dokumentami	3
2.	Informacje o metodach zastosowanych przy sporządzaniu prognozy	8
3.	Propozycje dotyczące przewidywanych metod analizy skutków realizacji postanowień projektowanego dokumentu oraz częstotliwości jej przeprowadzania	10
4.	Informacje o możliwym transgranicznym oddziaływaniu na środowisko	10
5.	Istniejący stan środowiska oraz potencjalne zmiany tego stanu w przypadku braku realizacji projektowanego dokumentu	10
6.	Stan środowiska na obszarach objętych przewidywanym znaczącym oddziaływaniem	27
7.	Istniejące problemy ochrony środowiska istotne z punktu widzenia realizacji projektowanego dokumentu, w szczególności dotyczące obszarów podlegających ochronie na podstawie ustawy z dnia 16 kwietnia 2004 r. o ochronie przyrody	28
8.	Cele ochrony środowiska ustanowione na szczeblu międzynarodowym, wspólnotowym i krajowym, istotne z punktu widzenia projektowanego dokumentu, oraz sposoby, w jakich te cele i inne problemy środowiska zostały uwzględnione podczas opracowywania dokumentu	28
9.	Przewidywane znaczące oddziaływania, w tym oddziaływanie, bezpośrednie, pośrednie, wtórne, skumulowane, krótkoterminowe, średnioterminowe i długoterminowe, stałe i chwilowe oraz pozytywne i negatywne, na cele i przedmiot obszaru „Natura 2000” oraz integralność tego obszaru, a także na środowisko, a w szczególności na: różnorodność biologiczną, ludzi, zwierzęta, rośliny, wodę, powietrze, powierzchnię ziemi, krajobraz, klimat, zasoby naturalne, zabytki, dobra materialne, z uwzględnieniem zależności między tymi elementami środowiska i między oddziaływaniami na te elementy	35

10. Rozwiązania mające na celu zapobieganie, ograniczenie lub kompensację przyrodniczą negatywnych oddziaływań na środowisko, mogących być rezultatem realizacji projektowanego dokumentu, w szczególności na cele i przedmiot ochrony obszaru Natura 2000 oraz integralność tego obszaru 39
11. Rozwiązania alternatywne do rozwiązań zawartych w projektowanym dokumencie wraz z uzasadnieniem ich wyboru oraz opis metod dokonywania oceny prowadzącej do tego wyboru albo wyjaśnienie braku rozwiązań alternatywnych, w tym wskazania napotkanych trudności wynikających z niedostatków techniki lub luk we współczesnej wiedzy 40
12. Opis przewidywanych metod i częstotliwości monitoringu w przypadku znaczącego wpływu na środowisko, spowodowanego realizacją planu 41
13. Streszczenie sporządzone w języku niespecjalistycznym. 41
14. Oświadczenie osoby kierującej zespołem wykonującym prognozę o spełnieniu wymagań, o których mowa w art. 74a ust. 2 ustawy z dnia 3 października 2008 r. o udostępnieniu informacji o środowisku i jego ochronie, udziale społeczeństwa w ochronie środowiska oraz o ocenach oddziaływania na środowisko 43
15. Załącznik

1. Informacje o zawartości, głównych celach projektowanego dokumentu oraz jego powiązanie z innymi dokumentami

Prognoza oddziaływania na środowisko została opracowana na potrzeby miejscowego planu zagospodarowania przestrzennego osiedla Hańcza w części ograniczonej ulicami: Leśną, Raczkowską, Bydgoską, Wojska Polskiego oraz terenem wojskowym zamkniętym w Suwałkach.

Granice analizowanego obszaru zostały określone w załączniku graficznym do uchwały Nr XLVIII/614/2022 Rady Miejskiej w Suwałkach z dnia 27 lipca 2022 r. w sprawie przystąpienia do sporządzenia ww. miejscowego planu zagospodarowania przestrzennego.

Cele regulacji prawnych zawartych w ustaleniach planu to:

- ustalenie zasad zabudowy i zagospodarowania terenu;
- uporządkowanie istniejącego zagospodarowania w dostosowaniu do aktualnego stanu prawnego i własnościowego;
- ustalenie zasad inwestowania i sposobu skomunikowania w sposób wykluczający konflikty funkcjonalne, przestrzenne i komunikacyjne;
- stworzenie podstaw do racjonalnego wykorzystania terenów zgodnie z kierunkami polityki przestrzennej miasta założonymi w Studium;
- uwzględnienie zadań publicznych, w szczególności wynikających z potrzeb kształtowania przestrzeni publicznych i komunikacji publicznej.

Przedmiotem ustaleń planu są:

- 1) teren drogi głównej KDG;
- 2) tereny dróg zbiorczych KDZ;
- 3) tereny dróg lokalnych KDL;
- 4) tereny dróg dojazdowych KDD;
- 5) teren komunikacji drogowej wewnętrznej KR;
- 5) tereny komunikacji pieszo – rowerowej KP;
- 6) tereny infrastruktury technicznej elektroenergetyki IE;
- 7) tereny zabudowy mieszkaniowej jednorodzinnej MN;
- 8) tereny zabudowy mieszkaniowej jednorodzinnej wolno stojącej MNW;
- 9) tereny zabudowy mieszkaniowej jednorodzinnej bliźniaczej MNB;
- 10) tereny zabudowy mieszkaniowej jednorodzinnej szeregowej MNS;
- 11) tereny usług U;
- 12) tereny zieleni urządzonej ZP;
- 13) teren usług lub produkcji U-P;

- 14) tereny zabudowy mieszkaniowej jednorodzinnej lub usług MN-U;
- 15) tereny zabudowy mieszkaniowej jednorodzinnej szeregowej lub grupowej lub usług MNS-U;
- 16) teren zabudowy mieszkaniowej wielorodzinnej lub usług MW-U;
- 17) teren usług lub zieleni urządzonej U-ZP;
- 18) teren infrastruktury technicznej lub zieleni urządzonej I-ZP.

Zapisy zaproponowane w projekcie miejscowego planu zagospodarowania przestrzennego są zgodne z następującymi dokumentami nadrzędnymi:

- „Plan zagospodarowania przestrzennego Województwa Podlaskiego” zatwierdzony uchwałą Nr XXXVI/330/17 Sejmiku Województwa Podlaskiego z dnia 22 maja 2017 r. (Dz. Urz. Woj. Podlaskiego z 2017 r., poz. 2777) wraz ze zmianą przyjętą uchwałą Nr XXXIX/356/17 Sejmiku Województwa Podlaskiego z dnia 28 sierpnia 2017 r. (Dz. Urz. Woj. Podlaskiego z 2017 r., poz. 3270)

Cele zagospodarowania przestrzennego nawiązujące do celów określonych w „Koncepcji polityki przestrzennego zagospodarowania kraju”, w innych dokumentach rządowych oraz strategii rozwoju województwa podlaskiego, odnoszą się do:

- 1) efektywnego wykorzystania stanu zagospodarowania,
- 2) tworzenia warunków do poprawy jakości życia i zrównoważonego rozwoju,
- 3) zwiększenia konkurencyjności województwa.

Założenia zapisane w projekcie miejscowego planu zagospodarowania przestrzennego są spójne z „Planem zagospodarowania przestrzennego Województwa Podlaskiego” w zakresie:

- zagospodarowania terenu z uwzględnieniem zasady zrównoważonego rozwoju,
- adaptacji istniejących dóbr materialnych.

- „Program Ochrony Środowiska Województwa Podlaskiego na lata 2017-2020 z perspektywą do 2024 roku” uchwalony uchwałą Nr XXIX/262/2016 Sejmiku Województwa Podlaskiego z dnia 24 października 2016 r.

Wśród najistotniejszych celów tego programu należy wymienić:

- 1) spełnienie wymagań w zakresie jakości powietrza,
- 2) poprawę efektywności energetycznej,
- 3) ograniczenie emisji hałasu,
- 4) ochronę przed polami elektromagnetycznymi,
- 5) racjonalizację gospodarowania zasobami wodnymi i zapewnienie dobrej jakości wody pitnej,
- 6) poprawę jakości wód powierzchniowych i podziemnych,
- 7) racjonalne gospodarowanie odpadami,

8) zachowanie różnorodności biologicznej, poprzez przywracanie, utrzymanie właściwego stanu ochrony siedlisk i gatunków.

W projektowanym dokumencie znalazły swoje odzwierciedlenie główne założenia zawarte w „Programie Ochrony Środowiska Województwa Podlaskiego na lata 2017-2020 z perspektywą do 2024 roku”. Uwzględniono je w Rozdziale 7. *Ustalenia dotyczące zasad modernizacji, rozbudowy i budowy systemów komunikacji i infrastruktury technicznej.*

- „Strategia zrównoważonego rozwoju miasta Suwałki do roku 2030” uchwalona uchwałą Nr XXXIII/440/2021 Rady Miejskiej w Suwałkach z dnia 30 czerwca 2021 r.

Do kluczowych działań ukierunkowanych na kształtowanie przestrzeni miasta w okresie realizacji strategii należy zaliczyć:

- zachowanie ładu przestrzennego poprzez ustalenia planów miejscowych,
- przeciwdziałanie rozlewaniu się miasta, poprzez uzupełnianie zabudowy na terenach zurbanizowanych i ograniczenie przekształcania terenów rolnych w osiedla mieszkaniowe bez zapewnienia finansowania infrastruktury drogowej i technicznej, poza terenami wyznaczonymi w studium,
- wyznaczanie stref funkcjonalno-przestrzennych celem ograniczenia konfliktów społecznych,
- zapobieganie mieszanemu się terenów o sprzecznych funkcjach przestrzennych,
- tworzenie systemu powiązanych ze sobą ciągów ekologicznych, którego główną osią powinna być dolina rzeki Czarnej Hańczy, w oparciu o tereny cenne przyrodniczo oraz rekreacyjne oraz w powiązaniu z terenami leśnymi i otuliną Wigierskiego Parku Narodowego i Suwalskiego Parku Krajobrazowego,
- ochrona przed zabudową i skażeniem terenów wskazanych w studium jako ciągi ekologiczne oraz terenów wodonośnych,
- stworzenie programu działań zmierzających do ochrony wód podziemnych i rzeki Czarnej Hańczy poprzez likwidację spływu nieoczyszczonych wód,
- tworzenie przestrzeni publicznych integrujących mieszkańców,
- podnoszenie atrakcyjności i udostępnienie mieszkańcom terenów nadrzecznych, poprzez rozbudowę bulwarów, w tym budowa ścieżki rowerowej i spacerowej wzdłuż rzeki w granicach administracyjnych miasta, łączących tereny rekreacyjne, porządkowanie rzeki, budowa kładek przez rzekę,
- zwiększenie terenów zieleni i przestrzeni publicznych, przeznaczanie w planach miejscowych na ten cel nowych terenów i ich pozyskiwanie,

- zwiększenie udziału terenów biologicznie czynnych (np. poprzez ustalanie wysokiego udziału pow. biologicznie czynnych na terenach budowlanych odpowiednio do funkcji, wprowadzenie zieleni jako towarzyszącej inwestycjom drogowym, zalesianie gruntów rolnych),
- rozbudowa układu dróg podstawowych zapewniających sprawne i bezpieczne przemieszczanie mieszkańców z pominięciem przejazdu przez centrum miasta,
- rozbudowa i utrzymanie w odpowiednim stanie systemu ścieżek rowerowych w mieście, komunikacyjnych i rekreacyjnych, budowa stacji rowerowych,
- zapewnienie miejsc parkingowych w ramach realizowanych inwestycji poza terenami dróg, wprowadzenie parkingów pod budynki i tereny, a tam, gdzie nie będzie to możliwe lub uzasadnione ekonomicznie, dopuszczenie budowy parkingów wielopoziomowych,
- poprawa wizerunku i estetyki miasta poprzez modernizację istniejącej substancji, dbałość o małą architekturę i zielen, w tym ukwiecanie miasta,
- ochrona dziedzictwa kulturowego poprzez zachowanie skali zabudowy śródmieścia Suwałk i pierzowej obudowy ulic w Śródmieściu, działania na rzecz promocji unikatowej suwalskiej starówki i „suwalskiej kamienicy”, utrzymania zasobu zabytków w odpowiednim stanie technicznym, wprowadzanie nowych funkcji do tych obiektów, dbałość o detal i wystrój zabytków, ograniczenie ruchu komunikacyjnego, wyprowadzenie ruchu przejazdowego, zmianę organizacji ruchu w śródmieściu,
- budowanie tożsamości miasta w oparciu o jego historię i postaci tu mieszkające,
- budowanie tożsamości miasta poprzez utworzenie systemu spójnej informacji i urządzeń miejskich np. ujednolicenie wiat przystankowych, tabliczek z nazwami ulic, małej architektury przyulicznej, stosowania jednolitej kolorystycznie nawierzchni na drogach rowerowych itd.

Działania sformułowane w Strategii Zrównoważonego Rozwoju Miasta Suwałki częściowo są wprowadzane poprzez realizację niniejszego projektu miejscowego planu zagospodarowania przestrzennego, w tym:

- zachowanie ładu przestrzennego poprzez ustalenia planu,
 - przeciwdziałanie rozlewaniu się miasta, poprzez uzupełnianie zabudowy na terenach zurbanizowanych i ograniczenie przekształcania terenów rolnych poza terenami wyznaczonymi w studium,
 - wyznaczanie stref funkcjonalno-przestrzennych celem ograniczenia konfliktów społecznych.
- „Program ochrony środowiska dla miasta Suwałki na lata 2021-24” uchwalony uchwałą Nr XXX/403/2021 Rady Miejskiej w Suwałkach z dnia 31 marca 2021 r.

„Program ochrony środowiska dla Miasta Suwałki na lata 2021- 2024” obejmuje:

1. Cele ekologiczne,
2. Priorytety ekologiczne,
3. Poziomy celów długoterminowych,
4. Rodzaj i harmonogram działań proekologicznych,
5. Środki niezbędne do osiągnięcia celów, w tym mechanizmy prawno-ekonomiczne i środki finansowe.

Program obejmuje szczegółowy opis w zakresie analizy stanu środowiska i infrastruktury na terenie Miasta. Na bazie stanu środowiska, jaki został zdiagnozowany wytyczono cele ekologiczne, których realizacja do roku 2024 ma spowodować polepszenie stanu środowiska, w obszarach gdzie istnieje taka potrzeba, bądź utrzymywanie dobrego poziomu tam, gdzie już na obecnym etapie jest to zapewnione przez jednostki samorządu terytorialnego.

Cele zapisane w „Programie ochrony środowiska dla miasta Suwałki na lata 2021-2024” znalazły swoje odzwierciedlenie w Rozdziale 7. *Ustalenia dotyczące zasad modernizacji, rozbudowy i budowy systemów komunikacji i infrastruktury technicznej.*

- „Regulamin utrzymania czystości i porządku na terenie miasta Suwałk” uchwalony uchwałą nr XX/260/2020 Rady Miejskiej w Suwałkach z dnia 18 marca 2020 r., ze zmianą wprowadzoną uchwałą nr XLVII/598/2022 z dnia 29 czerwca 2020 r.

Dokument określa:

- 1) wymagania w zakresie utrzymania czystości i porządku na terenie nieruchomości w mieście Suwałki,
- 2) rodzaje i minimalną pojemność pojemników przeznaczonych do zbierania odpadów komunalnych na terenie nieruchomości oraz na drogach publicznych oraz warunki rozmieszczania tych pojemników i ich utrzymania w odpowiednim stanie sanitarnym, porządkowym i technicznym,
- 3) częstotliwość i sposób pozbywania się odpadów komunalnych lub nieczystości ciekłych z nieruchomości oraz z terenów przeznaczonych do użytku publicznego,
- 4) obowiązki osób utrzymujących zwierzęta domowe, mające na celu ochronę przed zagrożeniem lub uciążliwością dla ludzi oraz przed zanieczyszczeniem terenów przeznaczonych do wspólnego użytku,
- 5) wymagania w zakresie utrzymywania zwierząt gospodarskich na terenach wyłączonych z produkcji rolniczej, w tym także zakazu ich utrzymywania na określonych obszarach lub w poszczególnych nieruchomościach,
- 6) obszary podlegające obowiązkowej deratyzacji i terminy jej przeprowadzania.

Zawarte w § 27 ustalenia projektu planu dotyczące gospodarki odpadami są zgodne z „Regulaminem utrzymania czystości i porządku na terenie miasta Suwałk”.

2. Informacje o metodach zastosowanych przy sporządzaniu prognozy

Prognozę oddziaływania na środowisko przyrodnicze projektu miejscowego planu zagospodarowania przestrzennego osiedla Hańcza w części ograniczonej ulicami: Leśną, Raczkowską, Bydgoską, Wojska Polskiego oraz terenem wojskowym zamkniętym w Suwałkach opracowano na podstawie:

- ustawy z dnia 3 października 2008 r. o udostępnianiu informacji o środowisku i jego ochronie, udziale społeczeństwa w ochronie środowiska oraz o ocenach oddziaływania na środowisko (Dz. U. z 2023 r. poz. 1094 ze zm.)
- ustawy z dnia 27 kwietnia 2001 r. - Prawo ochrony środowiska (Dz. U. z 2022 r. poz. 2556 ze zm.),
- art. 17 pkt 4 ustawy z dnia 27 marca 2003 r. o planowaniu i zagospodarowaniu przestrzennym (Dz. U. z 2023 r. poz. 977 ze zm.),
- uchwały Nr XLVIII/614/2022 Rady Miejskiej w Suwałkach z dnia 27 lipca 2022 r. w sprawie przystąpienia do sporządzenia miejscowego planu zagospodarowania przestrzennego terenu osiedla Hańcza w części ograniczonej ulicami: Leśną, Raczkowską, Bydgoską, Wojska Polskiego oraz terenem wojskowym zamkniętym w Suwałkach.

Zakres i stopień szczegółowości informacji, które są zawarte w prognozie oddziaływania na środowisko do projektu miejscowego planu zagospodarowania przestrzennego terenu osiedla Hańcza w części ograniczonej ulicami: Leśną, Raczkowską, Bydgoską, Wojska Polskiego oraz terenem wojskowym zamkniętym w Suwałkach zostały uzgodnione z Regionalną Dyrekcją Ochrony Środowiska w Białymstoku, pismem znak: WSTI.411.1.9.2022.DKV z dnia 13.09.2022 r. oraz Państwowym Powiatowym Inspektorem Sanitarnym w Suwałkach, pismem znak: NZ.0523.8.2022 z dnia 01.09.2022 r.

Zgodnie z ww. art. 17 pkt. 4 ustawy z dnia 27 marca 2003 r. o planowaniu i zagospodarowaniu przestrzennym projekt planu miejscowego sporządza się wraz z prognozą oddziaływania na środowisko.

Celem prognozy jest określenie wpływu na środowisko:

- skutków wynikających z projektowanego przeznaczenia terenu,
- skutków realizacji ustaleń projektu planu miejscowego na krajobraz i poszczególne komponenty środowiska we wzajemnym ich powiązaniu.

Prognoza ocenia:

- stan i funkcjonowanie środowiska,
- rozwiązania funkcjonalno-przestrzenne projektu planu w aspekcie uwarunkowań ekofizjograficznych i zgodności z przepisami prawa z zakresu ochrony środowiska,
- zagrożenia dla środowiska i zmiany w krajobrazie.

Prognoza składa się z części opisowej i załącznika graficznego - *Uwarunkowania przyrodnicze*.

W opracowaniu zastosowano następujące metody prognozowania:

- indukcyjno-opisową,
- analogii środowiskowych,
- diagnozy stanu środowiska na podstawie kartowania terenowego jako punktu wyjścia ekstrapolacji w przyszłość,
- analiz kartograficznych.

Prognozę oddziaływania na środowisko dotyczącą projektu miejscowego planu zagospodarowania przestrzennego terenu osiedla Hańcza w części ograniczonej ulicami: Leśną, Raczkowską, Bydgoską, Wojska Polskiego oraz terenem wojskowym zamkniętym w Suwałkach sporządzono na podstawie wizji terenu oraz analizy następujących materiałów:

- Opracowanie fizjograficzne ogólne do planu ogólnego zagospodarowania przestrzennego aglomeracji m. Suwałki woj. suwalskie z 1979 r.,
- Studium uwarunkowań ekofizjograficznych miasta Suwałki z 2004 r.,
- Analiza i ocena zasobów przyrodniczych miasta Suwałk z 2010 r.,
- Analiza i ocena zasobów przyrodniczych wybranych terenów miasta Suwałk z 2020 r.,
- Opracowanie ekofizjograficzne podstawowe - na potrzeby opracowania ww. miejscowego planu zagospodarowania przestrzennego,
- Opracowanie ekofizjograficzne Miasta Suwałki dla potrzeb Studium uwarunkowań i kierunków zagospodarowania przestrzennego miasta Suwałk z listopada 2020 r.,
- Prognoza oddziaływania na środowisko projektu Studium uwarunkowań i kierunków zagospodarowania przestrzennego miasta Suwałk z lipca 2021 r.,
- Studium uwarunkowań i kierunków zagospodarowania przestrzennego miasta Suwałk, uchwalonego uchwałą Nr XLV/575/2022 Rady Miejskiej w Suwałkach z dnia 27 kwietnia 2022 roku,
- Klimat województwa podlaskiego - Andrzej Górniak IMiGW, 2000 r.
- Raport o stanie Miasta Suwałki 2022.

3. Propozycje dotyczące przewidywanych metod analizy skutków realizacji postanowień projektowanego dokumentu oraz częstotliwości jej przeprowadzania

W związku z przyjętym zakresem ustaleń nie proponuje się przeprowadzania monitoringu skutków realizacji postanowień planu. Oddziaływanie na środowisko nie powinno zmienić się na tyle, by konieczne było wprowadzenie nowych metod obserwacji i analizy stanu środowiska.

W związku z charakterem dokumentu, którego zapisy są podstawą do udzielania pozwoleń na budowę w tym rejonie miasta, stopień i zakres jego realizacji będzie weryfikowany przynajmniej raz na 5 lat. Stosownie do art. 32 ustawy z dnia 27 marca 2003 r. o planowaniu i zagospodarowaniu przestrzennym sprawozdanie z realizacji polityki przestrzennej miasta jest przeprowadzane przynajmniej raz w ciągu kadencji Prezydenta Miasta Suwałk.

4. Informacje o możliwym transgranicznym oddziaływaniu na środowisko

Miasto Suwałki zlokalizowane jest w linii prostej około 24 km od granicy z Litwą, 30 km od granicy z Federacją Rosyjską (Obwód Kaliningradzki), 40 km od granicy z Białorusią. Suwałki oddalone są kilkaset kilometrów od pozostałych państw sąsiadujących z Polską: Ukrainy, Słowacji, Czech i Niemiec.

Ze względu na istniejący sposób zagospodarowania terenu objętego planem, w związku z docelowym zainwestowaniem i zagospodarowaniem, wynikającym z decyzji podejmowanych na podstawie obowiązującego planu oraz ze względu na inwestycje dopuszczone do realizacji w projekcie planu, należy stwierdzić, iż nie spowodują one oddziaływań o charakterze transgranicznym.

Inwestycje te mają charakter lokalny, a w związku z tym nie zachodzi możliwość generowania przez nie oddziaływań o charakterze transgranicznym. Zmiany wprowadzone w projekcie planu również nie spowodują transgranicznego oddziaływania na środowisko.

5. Istniejący stan środowiska oraz potencjalne zmiany w przypadku braku realizacji projektowanego dokumentu

Obszar opracowania, wyznaczony na mapie stanowiącej załącznik do uchwały intencyjnej, stanowi wyodrębnioną jednostkę mieszkaniową o powierzchni około 91,80 ha. Teren ten położony jest w południowo-zachodniej części miasta, w sąsiedztwie ważnych tras komunikacyjnych i lotniska. Ograniczony jest: od północy ulicą Bydgoską, od południa i południowego zachodu ulicą Leśną, od zachodu ulicą Raczkowską, od wschodu ulicą Wojska Polskiego i zamkniętym terenem wojskowym.

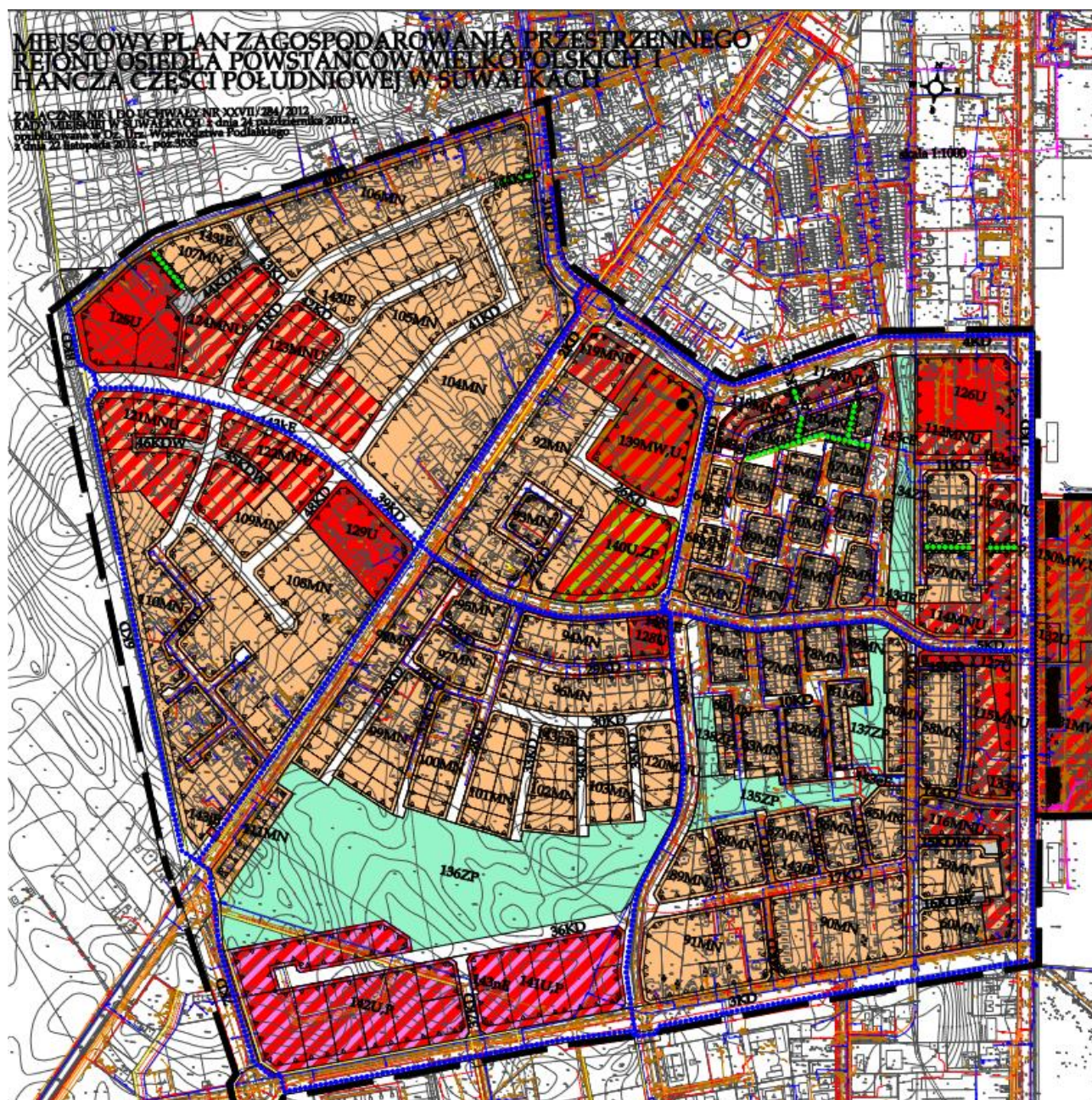
Teren objęty projektem planu wyposażony jest w podstawowe sieci sanitarne: wodociąg, kanalizację sanitarną, deszczową, cieć ciepłą i gazową. Zaopatrzenie istniejących odbiorców w energię elektryczną odbywa się ze stacji transformatorowych SN/nn (20/0,4 kV) zlokalizowanych w granicach opracowania i na terenach sąsiednich. Sieć średniego napięcia tworzą linie kablowe SN 20 kV i stacje transformatorowe SN/nn. Sieć niskiego napięcia, bezpośrednio zasilającą obiekty budowlane ze stacji transformatorowych, tworzą linie nn-0,4 kV kablowe i napowietrzne oraz przyłącza napowietrzne i kablowe. Oświetlenie uliczne zrealizowane jest jako wydzielona sieć kablowa lub jako napowietrzne na słupach linii energetycznych nn. Wzdłuż ulic zlokalizowane są sieci telekomunikacyjne: międzynarodowe, międzymiastowe, magistralne i rozdzielcze.

Na obszarze objętym planem obowiązują obecnie ustalenia:

- 1) miejscowego planu zagospodarowania przestrzennego rejonu osiedla Powstańców Wielkopolskich i Hańcza części południowej w Suwałkach, uchwalonego uchwałą Nr XXVII/284/2012 Rady Miejskiej w Suwałkach z dnia 24 października 2013 r. (Dz. Urz. Woj. Podlaskiego z dnia 22 listopada 2013 r., poz. 3535),
- 2) miejscowego planu zagospodarowania przestrzennego terenu położonego pomiędzy ulicami Mariana Buczka, Leśną i Poznańską w Suwałkach, uchwalonego uchwałą Nr XXI/257/2016 Rady Miejskiej w Suwałkach z dnia 29 czerwca 2016 r. (Dz. Urz. Woj. Podlaskiego z dnia 29 czerwca 2016 r., poz. 3148).

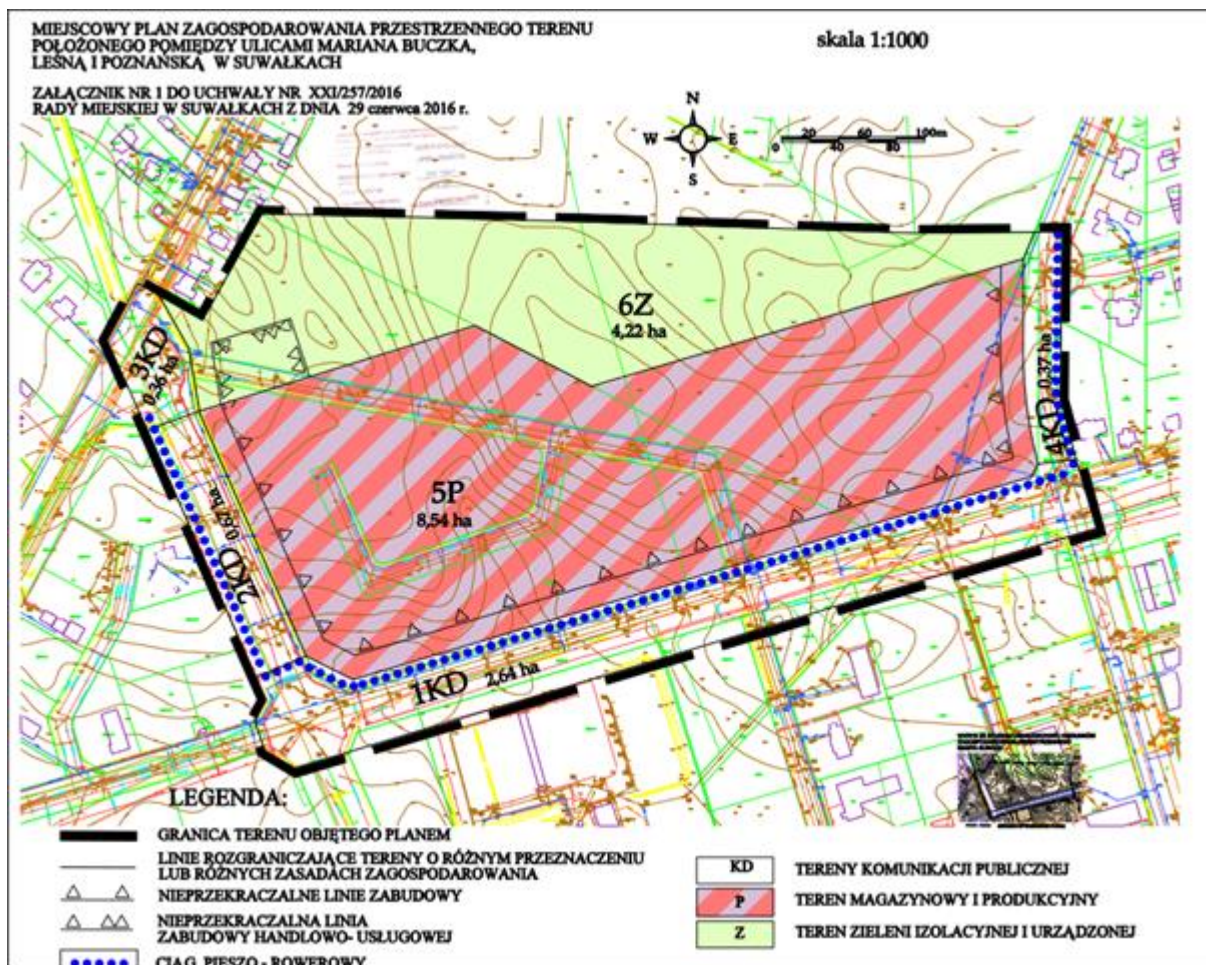
Z ustaleń obecnie obowiązującego miejscowego planu zagospodarowania przestrzennego rejonu osiedla Powstańców Wielkopolskich i Hańcza części południowej w Suwałkach wynika, iż obszary objęte granicami opracowania planu przeznaczone są pod: komunikację publiczną, oznaczoną symbolami: 1KD, 2KD, 3KD, 4KD, 5KD, 9KD, 10KD, 11KD, 12KD, 13KD, 14KD, 17KD, 18KD, 19KD, 20KD, 21KD, 22KD, 23KD, 24KD, 25KD, 26KD, 27KD, 28KD, 29KD, 30KD, 32KD, 33KD, 34KD, 35KD, 38KD; komunikację wewnętrzną, oznaczoną symbolami: 15KDW, 16KDW; komunikację publiczną pieszą i rowerową oznaczoną symbolami: 50KCp, 51KCp, 52KCp, 53KCp, 54KCp, 55KCp; zielenią urządzonej, oznaczoną symbolami: 134ZP, 135ZP, 136ZP, 137ZP, 138ZP; zabudowę usługową, oznaczoną symbolami: 126U, 127U, 128U, 132U, 133U; usługi z zielenią urządzonej, oznaczony symbolem: 140U,ZP; zabudowę mieszkaniową wielorodzinną, oznaczoną symbolami: 130MW, 131MW; zabudowę wielorodzinną z usługami, oznaczoną symbolami: 112MNU, 113MNU, 114MNU, 115MNU, 116MNU, 117MNU, 118MNU, 119MNU, 120MNU; zabudowę mieszkaniową jednorodzinną oznaczoną symbolami: 56MN, 57MN, 58MN, 59MN, 60MN, 61MN, 62MN, 63MN, 64MN, 65MN, 66MN, 67MN, 68MN, 69MN, 70MN, 72MN, 73MN, 74MN, 75MN, 76MN, 77MN, 78MN, 79MN, 80MN, 81MN, 82MN, 83MN, 84MN, 85MN, 86MN, 87MN, 88MN, 89MN, 90MN, 91MN, 92MN, 93MN, 94MN, 95MN, 96MN, 97MN, 98MN, 99MN, 100MN, 101MN, 102MN, 103MN ha, 111MN;

zabudowę mieszkaniową jednorodziną z usługami, oznaczoną symbolem: 139MW,U; urządzenia elektroenergetyczne, oznaczone symbolami: 143aE, 143bE, 143cE, 143dE, 143eE, 143fE, 143gE, 143hE, 143iE, 143mE.



Rys. 1. Obowiązujący miejscowy plan zagospodarowania przestrzennego rejonu osiedla Powstańców Wielkopolskich i Hańcza części południowej w Suwałkach ze wskazanymi granicami planu obejmującego teren położony pomiędzy ulicami Mariana Buczka, Leśną i Poznańską w Suwałkach

Natomiast z ustaleń obowiązującego miejscowego planu zagospodarowania przestrzennego terenu położonego pomiędzy ulicami Mariana Buczka, Leśną i Poznańską w Suwałkach wynika, że obszary objęte granicami opracowania planu przeznaczone są pod: komunikację publiczną, oznaczoną symbolami: 1KD, 2KD, 3KD, 4KD; zabudowę magazynową i produkcyjną, oznaczoną symbolem 5P; zielen izolacyjną i urządzonej niepubliczną, oznaczoną symbolem 6Z.



Rys. 2. Obowiązujący miejscowy plan zagospodarowania przestrzennego terenu położonego pomiędzy ulicami Mariana Buczka, Leśną i Poznańską w Suwałkach

Przystąpienie do sporządzenia planu zostało wywołane potrzebą aktualizacji ww. dokumentów oraz wnioskami właścicieli działek, którzy zwrócili się o wprowadzenie do obowiązujących planów zmian w zakresie:

- umożliwienia budowy na działce położonej w konturach: 136ZP, 141U,P, 36KD instalacji OZE w postaci nieuciążliwej elektrowni fotowoltaicznej o mocy przekraczającej 100 kW,
- zmiany funkcji działki, położonej w konturze 127U z usługowej na mieszkalno-usługową i umożliwienia budowy domu mieszkalnego z wjazdem od ulicy Lubelskiej (22KD),
- zmiany przebiegu ulicy Sopockiej i umożliwienia nowego podziału terenów, położonych w konturach: 126U, 13MN, 11KD.

Aktualizacja ustaleń obowiązujących planów poprzez opracowanie nowego miejscowego planu zagospodarowania przestrzennego jest niezbędna w celu umożliwienia realizacji ww. inwestycji i właściwego zagospodarowania obszaru poprzez określenie warunków i zasad zagospodarowania terenów z wykluczeniem konfliktów funkcjonalnych i przestrzennych.

Konieczne są zmiany przebiegu linii rozgraniczających oraz sprecyzowanie ustalonych planem funkcji. Ponadto wymagane jest dostosowanie ustaleń planistycznych do obecnych uwarunkowań, przepisów ustawy o planowaniu i zagospodarowaniu przestrzennym oraz do aktualnego stanu prawnego i własnościowego (wynikającego m.in. z koniecznych zmian funkcji części terenów oraz z decyzji ZRiD zezwalających na realizację dróg).

Zgodnie z ustaleniami „Studium uwarunkowań i kierunków zagospodarowania przestrzennego miasta Suwałk”, uchwalonego uchwałą Nr XLV/575/2022 Rady Miejskiej w Suwałkach z dnia 27 kwietnia 2022 r., w granicach opracowania planu występują tereny oznaczone jako: M – tereny zabudowy mieszkaniowej, U – tereny zabudowy usługowej, Z – tereny zieleni, U/P – tereny produkcyjno-usługowe. Ponadto w granicach opracowania planu występują: trasa radiolinii teletransmisyjnej RTCN Suwałki/Krzemieniucha - SLR Kamień wraz z pasem ochronnym, istniejąca Sieć Szerokopasmowa Polski Wschodniej, powierzchnie ograniczające przeszkody dla lotniska Suwałki oraz drogi zbiorcze i główne.

Obszar objęty granicami opracowania zawiera się w granicach wyznaczonych na rysunku studium jednostek podstawowych oznaczonych symbolami: E4, E5, D2.

Jak wynika z ustaleń tekstu Studium dla jednostki strukturalnej E4 funkcją dominującą jest zabudowa mieszkaniowa jednorodzinna. Jako funkcje pozostałe wymienia się funkcje: usługową, techniczno-produkcyjną (obiekty produkcyjne, składy i magazyny), centrum logistyczne i transportowe, mieszkaniową wielorodzinną, rekreacyjno-wypoczynkową.

Dla jednostki strukturalnej E5 funkcją dominującą jest zabudowa techniczno-produkcyjna. Jako funkcje pozostałe wymienia się: usługową, istniejącą zabudowę mieszkaniową, urządzenia powodujące ograniczenia wysokości związane z lotniskiem. Jako kierunek zmian dla jednostek: E4 i E5 zakłada się wprowadzenie ograniczeń w zagospodarowaniu terenów wynikające z projektowanej rozbudowy lotniska, przekształcenia zabudowy istniejącej, wyznaczenie nowych terenów pod zabudowę poza obszarem oddziaływania lotniska, poprawę wyposażenia terenu w infrastrukturę techniczną, poprawę i uzupełnienie układu drogowego, w tym dróg wewnętrznych i parkingów, zagospodarowanie terenów publicznych pod zielenią osiedlową.

Dla jednostki strukturalnej D2 funkcją dominującą jest zabudowa usługowa, mieszkaniowa wielorodzinną. Jako funkcje pozostałe wymienia się zabudowę mieszkaniową jednorodziną, techniczno-produkcyjną, tereny sportu i rekreacji, tereny wojskowe, zielenią urządzone. Jako kierunek zmian dla tej jednostki zakłada się przebudowę i rozbudowę układu komunikacyjnego i uzbrojenie terenu pod kątem uruchomienia nowych terenów inwestycyjnych, poprawę dostępności do usług, przekształcanie terenów powojkowych na cele zabudowy miejskiej.

Opracowany miejscowy plan zagospodarowania przestrzennego zapewni właściwe kształtowanie i prowadzenie polityki przestrzennej tej części miasta i jest zgodny z ustaleniami obowiązującego Studium.

Potencjalne zmiany stanu środowiska w przypadku braku realizacji projektowanego dokumentu:

- 1) utrzymanie lub pogorszenie istniejącego stanu środowiska,
- 2) degradacja środowiska poprzez zaśmiecanie przestrzeni wolnych od zabudowy,
- 4) brak ochrony obiektu ujętego w wojewódzkiej i gminnej ewidencji zabytków - budynku koszarowego WAK 13 (obecnie poza granicą obowiązującego planu miejscowego).

Opracowywany projekt planu nie wprowadza zasadniczych zmian w sposobie zagospodarowania terenów oraz w ich przeznaczeniu w stosunku do obowiązującego planu miejscowego. Wobec tego nie przewiduje się nowych potencjalnych zagrożeń i zmian w środowisku.

Na terenie objętym planem nie występują:

- 1) prawne formy ochrony przyrody określone w ustawie o ochronie przyrody,
- 2) tereny zalewowe lub zagrożone powodzią;
- 3) tereny górnicze i udokumentowane złoża kruszywa;
- 4) obszary osuwania się mas ziemnych;
- 5) strefy ochronne wód podziemnych;
- 6) tereny uzdrowiskowe.

Część terenu objętego planem, usytuowana po wschodniej stronie ulicy Wojska Polskiego (2KDZ), leży w granicy strefy ochronnej konserwatorskiej ujętej w wojewódzkiej i gminnej ewidencji zabytków, obejmującej zespół koszar przy ulicy Wojska Polskiego (cz. II, wschodnia).

Na obszarze objętym planem, występują wymienione poniżej zabytki nieruchome:

- 1) dom przy ulicy Wojska Polskiego nr 23, ujęty w gminnej ewidencji zabytków;
- 2) dom przy ulicy Wojska Polskiego nr 25, ujęty w wojewódzkiej i gminnej ewidencji zabytków;
- 3) dom przy ulicy Wojska Polskiego nr 27, ujęty w wojewódzkiej i gminnej ewidencji zabytków;
- 4) dom przy ulicy Wojska Polskiego WAK nr 13, ujęty w wojewódzkiej i gminnej ewidencji zabytków.

Na terenie objętym planem nie występują udokumentowane stanowiska archeologiczne.

Ww. budynki koszarowe oraz strefa ochrony konserwatorskiej po uchwaleniu planu podlegają ochronie konserwatorskiej na podstawie ustawy z dnia 23 lipca 2003 r. o ochronie zabytków i opiece nad zabytkami. Ustalenia ochrony zawarte w miejscowym planie

zagospodarowania przestrzennego stanowią formę ochrony zabytków określoną w art. 7 pkt 4 ww. ustawy.



Rys. 3. Ortofotomapa z granicami opracowania

Rzeźba terenu i budowa geologiczna

Rzeźba terenu w granicach administracyjnych miasta Suwałki i przypowierzchniowa budowa geologiczna związane są z działalnością lądolodu podczas zlodowacenia bałtyckiego (północnopolskiego) oraz z procesami zachodzącymi w holocenie. Występują tu formy pochodzenia lodowcowego, fluwioglacjalnego (wodnolodowcowego), rzeczno i akumulacji organicznej oraz formy antropogeniczne.

Powierzchniowo przeważają tarasy erozyjne i równiny sandrowe, wykształcone przez wody roztopowe lądolodu, zbudowane z piasków i żwirów wodnolodowcowych (rys. 2 i 3). W lokalnych obniżeniach terenu występują piaski humusowe i namuły piaszczyste. Tarasy obejmują całą centralną część miasta, a sandry przylegają do nich od północy i głównie od południa. Tarasy rozpościerają się na wysokości od ok. 160 do 180 m n.p.m (taras I na poziomie 160-175 m n.p.m., natomiast taras II na poziomie 175-180 m n.p.m.). Sandry w północnej części obszaru miasta położone są na wysokości ok. 180-190 m n.p.m., a w części południowej ok. 170-180 m n.p.m. Tarasy rozcina dolina Czarnej Hańczy, w której dnem występują głównie piaski humusowe i namuły piaszczyste, a na mniejszych powierzchniach torfy, namuły torfiaste oraz piaski i żwiry rzeczne.

Taras zalewowy (do około 0,5 m nad średni stan wody w rzece) oraz tarasy nadzalewowe (taras II od 6,5 do 8,5 m nad średni stan wody w rzece) i szczątkowy taras III (od 11 do 19 m nad średni stan wody w rzece) mają charakter akumulacyjny.

Teren opracowania stanowi obszar akumulacji sandrowej o przeważnie równinnej, płaskiej powierzchni, urozmaiconej dawnymi dolinami wód roztopowych i skarpami, ze spadkiem w kierunku zachodnim: od 176 do 167 m n.p.m.

Pod względem geologicznym tereny objęte planem położone są w obrębie antykliny mazursko-suwałskiej. Podłożem utworów czwartorzędowych są osady trzeciorzędowe. Utwory czwartorzędowe o miąższości 200-300 metrów stanowią utwory plejstoceńskie i holoceni. Powierzchnię stanowią utwory związane z najmłodszą transgresją bałtycką zwaną fazą pomorską. Są to gliny zwałowe, często spiaszczone lub piaski gliniaste i piaski żwiry związane z działalnością wód topniejącego lodowca.

Warunki klimatyczne

Podstawowe cechy warunków klimatycznych miasta to:

- silny wpływ kontynentalnych mas powietrza,
- średnia roczna temperatura powietrza 6,0°C,
- najcieplejszy miesiąc lipiec (średnia temperatura 16,9°C), najzimniejszy styczeń (-5,3°C),
- krótki okres wegetacyjny – średnio ok. 160 dni w roku,
- średnia roczna suma opadów atmosferycznych 578 mm, przy dużym natężeniu opadów zwłaszcza w okresie letnim oraz przy umiarkowanej liczbie dni z opadami,
- największe opady w lipcu (78 mm) i sierpniu (71 mm), najmniejsze w lutym (26 mm),
- średnia liczba dni z burzą - 22,3 rocznie,
- średnia roczna wilgotność względna powietrza - 80%;

- przewaga wiatrów z zachodu i południowego-zachodu, w marcu i listopadzie, odmiennie niż w pozostałych miesiącach, z większością wiatrów wschodnich i południowo-wschodnich (najrzadziej występują wiatry południowe, zwłaszcza w porze letniej);
- niewielkie prędkości wiatrów, rzadko przekraczające 5 m/s, zwykle wiatry bardzo słabe i słabe, znacznie rzadziej o prędkości umiarkowanej,
- średnia roczna prędkość wiatru 3,8 m/s - najsilniejsze wiatry wieją w styczniu, lutym i listopadzie, najszłabsze latem,
- największa prędkość wiatrów wschodnich, a najmniejsza zachodnich (odmiennie niż w sąsiednich regionach).

Wpływ na zróżnicowanie przestrzenne warunków klimatycznych na obszarze miasta ma przede wszystkim ukształtowanie terenu, które różnicuje głównie warunki termiczne (ekspozycja stoków na usłonecznienie, spływy i zastoiska chłodnego powietrza) i anemometryczne (lokalne warunki przewietrzania). Modyfikujący wpływ na warunki klimatyczne ma również użytkowanie terenu, zwłaszcza występowanie lasów (spadek temperatury powietrza, dłuższe zaleganie śniegu, wzrost wilgotności, osłabienie prędkości wiatru) oraz struktura urbanistyczna miasta (charakter i układ zainwestowania miejskiego, zwłaszcza zabudowy).

Zróżnicowanie przestrzenne warunków klimatycznych na obszarze miasta nie zostało dotychczas rozpoznane pomiarowo. Na obszarze objętym opracowaniem nie występują elementy mające istotny wpływ na klimat lokalny.

Warunki wodne

Pod względem hydrograficznym omawiany teren położony jest w dorzeczu Niemna i należy do zlewni rzeki Czarnej Hańczy. Jedynie południowo-zachodnie obrzeża miasta zlokalizowane są w zasięgu zlewni lokalnego ciekę Szczeberki (dopływ Rospudy), w dorzeczu Wisły. W związku z tym przez obszar miasta przebiega główny dział wodny I rzędu między dorzeczami Wisły i Niemna.

Według „Planu gospodarowania wodami na obszarze dorzecza Niemna” (uchwała Rady Ministrów z 29 listopada 2016 r. - Dz. U. z 2016 r. poz. 1915) oraz „Planu gospodarowania wodami na obszarze dorzecza Wisły” (uchwała Rady Ministrów z dnia 28 listopada 2016 r. Dz. U. z 2016 r. poz. 1911) miasto Suwałki położone jest w następujących jednolitych częściach wód (JCWP):

- PLRW8000186419 „Czarna Hańcza od wypływu z jeziora Hańcza do jeziora Wigry”,
- PLRW8000186432 „Dopływ z jeziora Staw”;
- PLRW80001864349 „Piertanka z jez. Krzywe Wigierskie, Pierty”;
- PLRW200018262247 „Szczeberka od źródeł do Blizny bez Blizny”.

Obszar opracowania położony jest w granicach JCWP „Czarna Hańcza od wypływu z jeziora Hańcza do jeziora Wigry” PLRW8000186419.

Suwałki położone są w obrębie dwóch jednolitych części wód podziemnych:

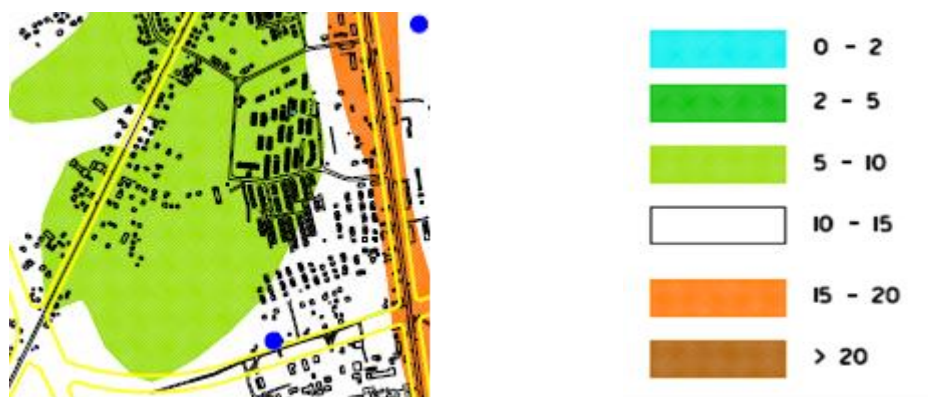
- nr 23- kod PLGW820023 - obszar dorzecza Niemna, region wodny Niemna - ta jednolita część wód podziemnych zajmuje dominującą część miasta, również obszar opracowania;
- nr 34 - kod PLGW230034- obszar dorzecza Wisły/ obszar dorzecza Niemna, region wodny Środkowej Wisły/ region wodny Niemna- obejmuje tylko południowo-zachodni skraj miasta.

Analizowany teren znajduje się w obszarze o swobodnym zwierciadle wód gruntowych zasilanych wodami opadowymi, infiltracyjnymi i spływem podziemnym z sąsiednich obszarów. Warstwa wodonośna zbudowana jest ze żwirów, pospółek, piasków grubo- i średnioziarnistych. Utwory gruboziarniste mają przewagę w budowie tej warstwy, co powoduje, że parametry hydrogeologiczne warstwy są dobre. Głębokość do wód gruntowych zależy od miąższości warstwy przepuszczalnej oraz intensywności i długo trwałości opadów atmosferycznych. Poziom zwierciadła wody na przeważającej części obszaru opracowania znajduje się na głębokości 5-10 m p.p.t., w jego wschodnim fragmencie 10-15 m p.p.t. i wzdłuż ulicy Wojska Polskiego na głębokości 15-20 m p.p.t.

Środowisko gruntowo-wodne, szczególnie wód podziemnych, narażone jest na zanieczyszczenie z powodu:

- lokalizacji na terenie aglomeracji miejskiej,
- braku izolacji pierwszej użytkowej warstwy wodonośnej,
- występowania w podłożu gruntowym utworów dobrze przepuszczalnych.

Poziom wód podziemnych obrazuje wyciąg ze ”Studium uwarunkowań ekofizjograficznych miasta Suwałki – 2004 r.” autor - Mirosław Tatarata – rys. 4.



Rys. 4. Wyciąg z Mapy uwarunkowań hydrologicznych (w legendzie - głębokość do pierwszego zwierciadła wód podziemnych w metrach pod powierzchnią terenu)

Stan oraz ocenę ryzyka niespełnienia celów środowiskowych dla poszczególnych JCWP przedstawia poniższe zestawienie ujęte w „Programie ochrony środowiska dla Miasta Suwałki na lata 2021-2024”

Tabela 1. Stan oraz ocena ryzyka niespełnienia celów środowiskowych dla poszczególnych JCWP

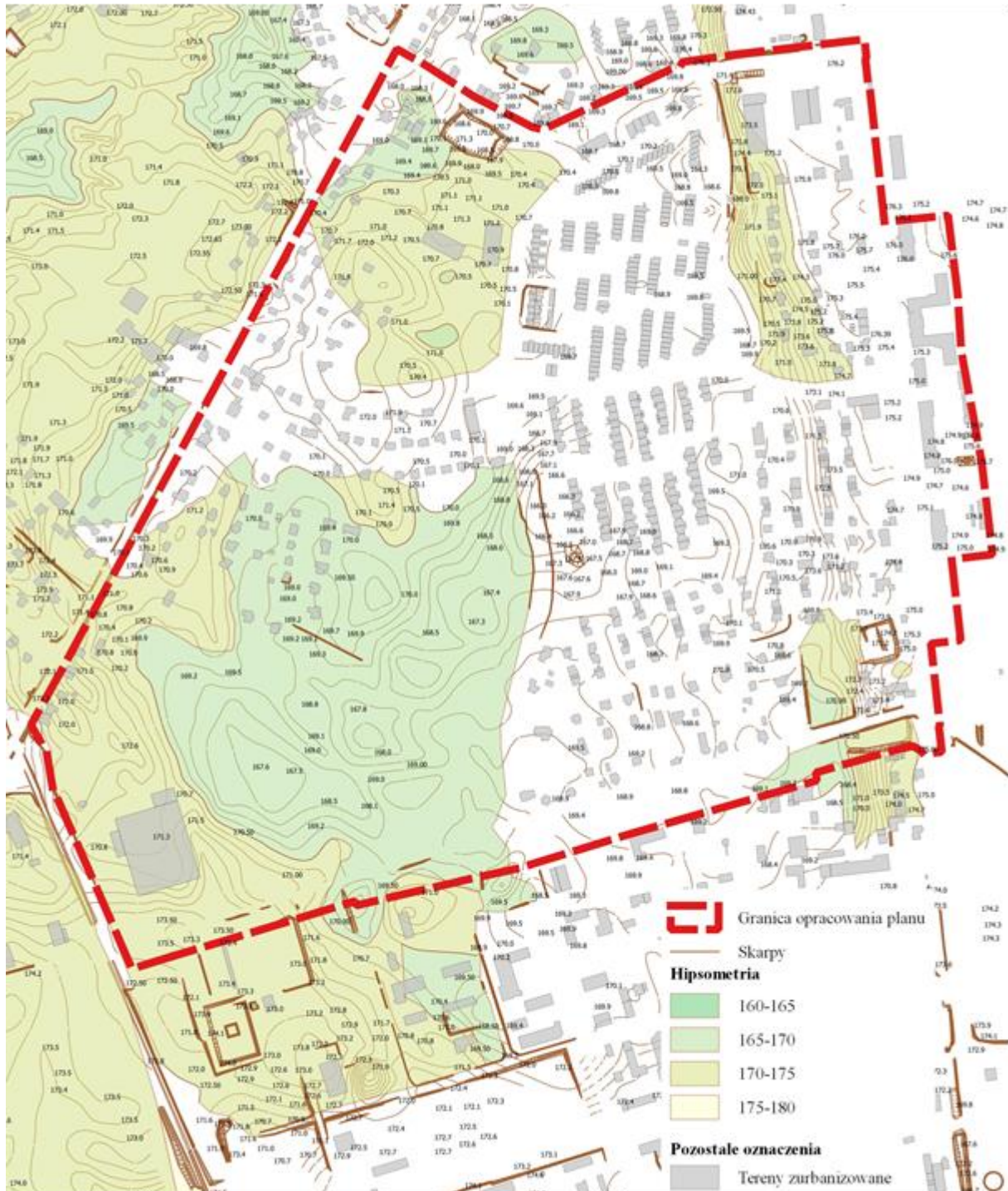
Kod JCWP	Nazwa	Monitoring	Aktualny stan JCWP	Ocena ryzyka niespełnienia celów środowiskowych	Uzasadnienie derogacji
PLRW8000186419	Czarna Hańcza od wypływu z jeziora Hańcza do jeziora Wigry	Tak	Zły	Zagrożona	Przedłużenie terminu osiągnięcia celu ze względu na brak możliwości technicznych do 2027 r. W programie działań zaplanowano działania podstawowe obejmujące uporządkowanie gospodarki ściekowej, które są wystarczające, aby zredukować presję komunalną w zakresie wystarczającym do osiągnięcia dobrego stanu. Dodatkowo zaplanowano działanie polegające na weryfikacji programu ochrony środowiska dla gminy.
PLRW80001864349	Pietranka z jez. Krzywe Wigierskie, Pierty	Tak	Zły	Niezagrożona	W programie działań zaplanowano działania podstawowe obejmujące uporządkowanie gospodarki ściekowej, które są wystarczające, aby zredukować presję komunalną w zakresie wystarczającym do osiągnięcia dobrego stanu.
PLRW8000186432	Dopływ z jeziora Staw	Nie	Zły	Niezagrożona	W programie działań zaplanowano działania podstawowe obejmujące uporządkowanie gospodarki ściekowej, które są wystarczające, aby zredukować presję komunalną w zakresie wystarczającym do osiągnięcia dobrego stanu.
PLRW200018262247	Szczeberka od źródeł do Blizny, bez Blizny	Nie	Dobry	Niezagrożona	W programie działań zaplanowano działania podstawowe obejmujące uporządkowanie gospodarki ściekowej, które są wystarczające,

źródło: Państwowe Gospodarstwo Wodne Wody Polskie

Przyjęte w projekcie planu rozwiązania nie będą negatywnie oddziaływać na środowisko wodno-gruntowe. Rozwiązania techniczne z zakresu gospodarki wodno-ściekowej powinny eliminować negatywny wpływ na jednolite części wód powierzchniowych i podziemnych oraz zapewnić osiągnięcie celów środowiskowych dla nich wyznaczonych.

Na obszarze objętym opracowaniem brak jest obszarów szczególnego zagrożenia powodzią, jednak w wyniku gwałtownych ulew zalewane są piwnice budynków oraz ulice. W takich sytuacjach swoją rolę spełnia zbiornik retencyjny przy ulicy Krakowskiej o pojemności prawie 4,5

tysiąca m³, jednak nie jest to rozwiązane wystarczające. W projekcie planu uwzględniono ustalenia służące zwiększeniu retencji wody.











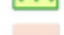




Rys. 5. Hipsometria obszaru objętego opracowaniem



Rys. 6. Mapa użytków gruntowych w granicach opracowania planu

LEGENDA

-  Granica opracowania planu
-  B - tereny mieszkaniowe
-  Ba - tereny przemysłowe
-  Bi - inne tereny zabudowane
-  Bp - zurbanizowane tereny niezabudowane lub w trakcie zabudowy
-  Bz - tereny rekreacyjno-wypoczynkowe
-  Br - grunty rolne zabudowane
-  R - grunty orne
-  Ps - pastwiska trwałe
-  S - Sady
-  N - nieużytki
-  dr - drogi
-  Tp - grunty przeznaczone pod budowę dróg publicznych lub linii kolejowych



Fot. 1. Ulica Krakowska – widok na realizowaną zabudowę wielorodzinną



Fot. 2. Widok z terenu zieleni nieurządzonej na zabudowę jednorodzinną



Fot. 3. Teren zieleni urządzonej o funkcji rekreacyjno-wypoczynkowej przy ul. Olsztyńskiej



Fot. 4. Widok z ulicy Leśnej w kierunku wschodnim



Fot. 5. Parking przed Suwalskim Centrum Logistycznym



Fot. 6. Zieleń przydomowa (iglaki i tuje) przy ul. Raczkowskiej

Struktura przyrodnicza obszaru i powiązania przyrodnicze

Na terenie objętym planem nie występują obszary przyrodnicze objęte ochroną prawną, określone w ustawie z dnia 16 kwietnia 2004 r. o ochronie przyrody, w tym pomniki przyrody.

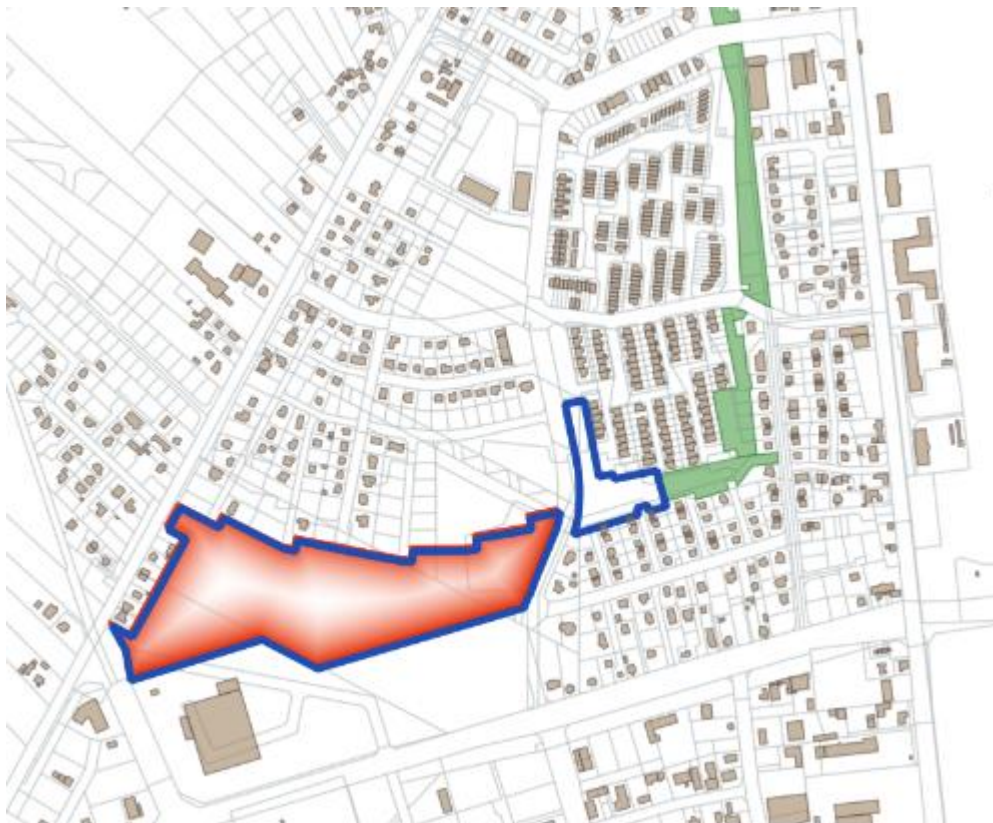
W granicach objętych projektem planu oraz w sąsiedztwie brak jest obszarów, które podlegały zwaloryzowaniu w opracowaniu „Analiza i ocena zasobów przyrodniczych miasta Suwałki” z 2010 roku oraz jego rozszerzeniu z 2021 r. nie występuje roślinność naturalna o szczególnych walorach przyrodniczych. Teren, który wskazano w „Analizie (...)” z 2020 r. do kształtowania zieleni i wyłączenia spod zabudowy, porośnięty jest młodym drzewostanem w postaci samosiejek (przeważnie brzoź i sosen). Powiązany jest on z ciągiem projektowanych i istniejących terenów zieleni urządzonej publicznej - o charakterze rekreacyjno-wypoczynkowym oraz niepublicznej zieleni urządzonej i izolacyjnej. W sąsiedztwie zabudowy jednorodzinnej występuje zieleń ogrodów przydomowych, w której jako nasadzenia przeważają świerki i tuje. Zupełnie pozbawiony zieleni jest teren realizowanej zabudowy wielorodzinnej przy ulicy Bydgoskiej oraz otoczenie Suwalskiego Centrum Logistycznego, łącznie z terenem w konturze 5P, z którego ostatnio usunięto samosiejki. Wysoki drzewostan występują głównie w sąsiedztwie zabytkowych budynków koszarowych przy ulicy Wojska Polskiego.

Uwarunkowania przyrodnicze obrazuje *Załącznik nr 1* do niniejszej prognozy.

Na obszarze opracowania nie występuje roślinność naturalna o szczególnych walorach przyrodniczych. Teren, który wskazano w „Analizie (...)” z 2020 r. do kształtowania zieleni i wyłączenia spod zabudowy, porośnięty jest młodym drzewostanem w postaci samosiejek (przeważnie brzoź i sosen). Powiązany jest on z ciągiem projektowanych i istniejących terenów zieleni urządzonej publicznej - o charakterze rekreacyjno-wypoczynkowym oraz niepublicznej zieleni urządzonej i izolacyjnej. W sąsiedztwie zabudowy jednorodzinnej występuje zieleń ogrodów przydomowych, w której jako nasadzenia przeważają świerki i tuje. Zupełnie pozbawiony zieleni jest teren realizowanej zabudowy wielorodzinnej przy ulicy Bydgoskiej oraz otoczenie Suwalskiego Centrum Logistycznego, łącznie z terenem w konturze 5P, z którego ostatnio usunięto samosiejki. Wysoki drzewostan występuje głównie w sąsiedztwie zabytkowych budynków koszarowych przy ulicy Wojska Polskiego.




Obszar objęty opracowaniem znajduje się w pobliżu terenów niezainwestowanych otaczających lotnisko oraz w niewielkim oddaleniu (900 m) od granicy zlokalizowanego w południowej części miasta Lasu Suwalskiego. Jednak istniejąca zabudowa, wygrodzienia nieruchomości oraz ciągi komunikacyjne ograniczają możliwość swobodnej migracji zwierząt. Nie dotyczy to ptaków i owadów występujących na terenach zieleni i w przydomowych ogrodach.

Na mapie „Zasoby przyrodnicze miasta Suwałk”, która stanowi załącznik do „Analizy (...)” z 2020 roku, w granicach opracowania nie wskazano ciągów ekologicznych.



Rys. 7. Wyciąg z mapy „Zasoby przyrodnicze miasta Suwałk” („Analiza i ocena zasobów przyrodniczych wybranych terenów miasta Suwałk” z 2020 r.)

LEGENDA

	PARKI I URZĄDZONE TERENY ZIELONE, REKREACYJNE I SPORTOWE ISTNIEJĄCE
	PARKI I URZĄDZONE TERENY ZIELONE, REKREACYJNE I SPORTOWE - PROJEKTOWANE
	TERENY ZALECANE DO KSZTAŁTOWANIA ZIELENI WYŁĄCZONE SPOD ZABUDOWY

6. Stan środowiska na obszarach objętych przewidywanym znaczącym oddziaływaniem.

W §14 projektu planu w celu ochrony środowiska, przyrody i krajobrazu ustala się zakaz lokalizowania przedsięwzięć mogących zawsze znacząco oddziaływać na środowisko oraz potencjalnie znacząco oddziaływać na środowisko, określonych w przepisach szczególnych, za wyjątkiem:

- a) zabudowy mieszkaniowej,
- b) zabudowy usługowej,
- c) stacji paliw płynnych na terenie 1U-P oraz gazowych na terenie 1U-P, 1U, 2U,

d) zakładów produkcyjnych, rzemieślniczych, magazynów wraz z obiektami towarzyszącym, obiektów handlowych, składów, hurtowni, przedsiębiorstw budowlanych, przetwórci, obiektów warsztatowych, zakładów pogrzebowych, innych baz i zapleczy lokalizowanych na terenie 1U-P,
e) dróg, infrastruktury technicznej, w tym z zakresu łączności.

Zakres prognozy dostosowano do zawartości i stopnia szczegółowości projektowanego dokumentu oraz etapu przyjęcia tego dokumentu w procesie opracowywania projektów dokumentów powiązanych z tym dokumentem, zgodnie z art. 52 ust. 1 ustawy z dnia 3 października 2008 r. o udostępnieniu informacji o środowisku i jego ochronie, udziale społeczeństwa (...).

7. Istniejące problemy ochrony środowiska istotne z punktu widzenia realizacji projektowanego dokumentu, w szczególności dotyczące obszarów podlegających ochronie na podstawie ustawy z dnia 16 kwietnia 2004 r. o ochronie przyrody

W granicach terenu objętego planem nie występują obszary podlegające ochronie na podstawie przepisów ustawy z dnia 16 kwietnia 2004 r. o ochronie przyrody. W związku z tym problemy ochrony środowiska z tego tytułu - nie istnieją.

Realizacja inwestycji będzie się wiązała z likwidacją powierzchni biologicznie czynnych oraz koniecznością wycinek drzew. Nowe nasadzenia pojawiają się jedynie wzdłuż ogrodzeń poszczególnych zagospodarowywanych nieruchomości i można przewidywać, że będą to w większości szpalery tui (żywotników).

8. Cele ochrony środowiska ustanowione na szczeblu międzynarodowym, wspólnotowym i krajowym, istotne z punktu widzenia projektowanego dokumentu, oraz sposoby, w jakich te cele i inne problemy środowiska zostały uwzględnione podczas opracowywania dokumentu

8.1. Dokumenty ustanowione na szczeblu międzynarodowym

Idea zrównoważonego rozwoju, na której opiera się analizowany dokument, uwzględnia procesy pozostające ze sobą w równowadze: ochronę środowiska i racjonalną gospodarkę zasobami naturalnymi, wzrost gospodarczy i sprawiedliwy podział korzyści z niego wynikających oraz rozwój społeczny. Poszczególne cele ochrony środowiska ustanowione na szczeblu międzynarodowym oparte zostały również na zasadzie zrównoważonego rozwoju. Zapisano je w tzw. Protokołach do Konwencji Narodów Zjednoczonych, do których Polska przystąpiła. Wśród tych Konwencji znajdują się:

8.1.1. Konwencja sporządzona w Aarhus dnia 25 czerwca 1998 r. o dostępie do informacji, udziale społeczeństwa w podejmowaniu decyzji oraz dostępie do sprawiedliwości w sprawach dotyczących ochrony środowiska (Dz. U. Nr 78 z 2003 r. poz. 706). Jej celem

jest zagwarantowanie obywatelom dostępu do informacji, udziału w podejmowaniu decyzji oraz dostępu do wymiaru sprawiedliwości w sprawach dotyczących środowiska.

- 8.1.2. *Ramowa konwencja Narodów Zjednoczonych w sprawie zmian klimatu, sporządzona w Nowym Jorku w 1992 r. dnia 9 maja 1992 r.*** (Dz. U. Nr 53 z 1996 r. poz. 239). Celem podstawowym tej konwencji jest doprowadzenie, zgodnie z właściwymi postanowieniami konwencji, do ustabilizowania koncentracji gazów cieplarnianych w atmosferze na poziomie, który zapobiegłby niebezpiecznej antropogenicznej ingerencji w system klimatyczny. Dla uniknięcia zagrożenia produkcji żywności i dla umożliwienia zrównoważonego rozwoju ekonomicznego poziom taki powinien być osiągnięty w okresie wystarczającym do naturalnej adaptacji ekosystemów do zmian klimatu.
- 8.1.3. *Protokół z Kioto do ramowej Konwencji Narodów Zjednoczonych, w sprawie zmian klimatu, sporządzony w Kioto dnia 11 grudnia 1997 r.*** (Dz. U. Nr 203 z 2005 r. poz. 1684). Celem dokumentu jest walka ze zmianami klimatu. Szczegółowy cel polegał na ograniczeniu całkowitej emisji gazów cieplarnianych krajów rozwiniętych o co najmniej 5% w latach 2008- 2012 w stosunku do poziomu z 1990 r.
- 8.1.4. *Konwencja o ocenach oddziaływania na środowisko w kontekście transgranicznym, sporządzona w Espoo dnia 25 lutego 1991 r.*** (Dz. U. Nr 96 z 1999 r. poz. 1111). Celem konwencji jest podejmowanie przez strony środków mających na celu zapobieganie, redukcję i kontrolowanie znaczącego szkodliwego oddziaływania transgranicznego na środowisko; ustanowienie procedury ocen oddziaływania na środowisko oraz wzajemne powiadamianie się stron o planowanej potencjalnie szkodliwej działalności.
- 8.1.5. *Protokół Montrealski w sprawie substancji zubożających warstwę ozonową, sporządzony w Montrealu dnia 16 września 1987 r.*** (Dz. U. Nr 98 z 1992 r. poz. 490 ze zm.). Celem protokołu jest przeciwdziałanie dziurze ozonowej.
- 8.1.6. *Konwencja Wiedeńska o ochronie warstwy ozonowej, sporządzona w Wiedniu dnia 22 marca 1985 r.*** (Dz. U. Nr 98 z 1992 r. poz. 488 ze zm.). Głównym celem tej Konwencji jest ochrona zdrowia ludzkiego i środowiska przed negatywnymi skutkami wynikającymi z działalności zmieniającej lub mogącej zmienić warstwę ozonową.
- 8.1.7. *Konwencja w sprawie transgranicznego zanieczyszczenia powietrza na dalekie odległości, sporządzona w Genewie dnia 13 listopada 1979 r.*** (Dz. U. Nr 60 z 1985 r. poz. 311 ze zm.). Podstawowym celem Konwencji jest zobowiązanie stron, do ochrony człowieka i jego środowisko przed zanieczyszczeniem powietrza oraz dążyć do ograniczenia i tak dalece, jak to jest możliwe, do stopniowego zmniejszania i zapobiegania zanieczyszczeniu powietrza, włączając w to transgraniczne zanieczyszczanie powietrza na dalekie odległości.

8.1.8. Konwencja o zakazie używania technicznych środków oddziaływania na środowisko w celach militarnych lub jakichkolwiek innych celach wrogich, otwarta do podpisania w Genewie dnia 18 maja 1977 r. (Dz. U. Nr 31 z 1978 r. poz. 132). Strony Konwencji zobowiązały się do niewykorzystywania w celach militarnych lub innych wrogich technicznych środków oddziaływania na środowisko, powodujących rozległe, trwałe i poważne następstwa.

Sama prognoza oraz cała procedura strategicznej oceny oddziaływania na środowisko jest wyrazem uwzględnienia ustaleń dokumentu nr 8.1.1. Wyrazem uwzględnienia celów dokumentu nr 8.1.4 jest rozdział 4. niniejszej prognozy "Informacje o możliwym transgranicznym oddziaływaniu na środowisko". Cele dokumentów nr 8.1.2, 8.1.3, 8.1.5, 8.1.6 i 8.1.7 zostały uwzględnione w projekcie planu poprzez ustalenie zaopatrzenia w ciepło z miejskiej sieci ciepłowniczej lub gazowej, z dopuszczeniem: indywidualnych źródeł ciepła spełniających wymagania przepisów szczególnych w zakresie emisji zanieczyszczeń do powietrza, źródeł ciepła nieemitujących zanieczyszczeń (energia elektryczna, słoneczna, pompy ciepła) lub źródeł ciepła opalanych drewnem lub innymi paliwami odnawialnymi (olejem, gazem), pompy ciepła lub inne nieemitujące zanieczyszczeń (energia elektryczna, słoneczna); Nie ma podstaw aby sądzić, że ustalenia projektu w jakikolwiek sposób naruszają ustalenia konwencji nr 8.1.8.

8.2. Dokumenty ustanowione na szczeblu wspólnotowym

Cele ochrony środowiska ustanowione na szczeblu wspólnotowym, zostały zapisane w uchwałach, dyrektywach i rozporządzeniach Rady Unii Europejskiej. Najważniejsze z punktu widzenia ochrony środowiska to:

8.2.1. Dyrektywa 2001/42/WE Parlamentu Europejskiego i Rady z dnia 27 czerwca 2001 r.

w sprawie oceny wpływu niektórych planów i programów na środowisko. Celem niniejszej dyrektywy jest zapewnienie wysokiego poziomu ochrony środowiska i przyczynienie się do uwzględniania aspektów środowiskowych w przygotowaniu i przyjmowaniu planów i programów w celu wspierania stałego rozwoju, poprzez zapewnienie, że zgodnie z niniejszą dyrektywą dokonywana jest ocena wpływu na środowisko niektórych planów i programów, które potencjalnie mogą powodować znaczący wpływ na środowisko.

8.2.2. Dyrektywa 2000/60/WE Parlamentu Europejskiego i Rady z dnia 23 października 2000 r.

- *tzw. Ramowa Dyrektywa Wodna* ustanawiająca ramy wspólnotowego działania w dziedzinie polityki wodnej. Celem niniejszej dyrektywy jest ustalenie ram dla działań na rzecz ochrony śródłądowych wód powierzchniowych, wód przejściowych, wód przybrzeżnych oraz wód podziemnych.

- 8.2.3. Dyrektywa Rady 1999/31/WE z dnia 26 kwietnia 1999 r.** w sprawie składowania odpadów. Celem niniejszej dyrektywy jest poprzez surowe wymagania eksploatacyjne i techniczne dotyczące odpadów i składowisk zapewnienie środków, procedur i zasad postępowania zmierzających do zapobiegania lub zmniejszenia w jak największym stopniu, negatywnych dla środowiska skutków składowania odpadów w trakcie całego cyklu istnienia składowiska, w szczególności zanieczyszczenia wód powierzchniowych, wód gruntowych, gleby i powietrza oraz skutków dla środowiska globalnego, włącznie z efektem cieplarnianym, a także wszelkiego ryzyka dla zdrowia ludzkiego.
- 8.2.4. Dyrektywa 96/61/EC z 24 września 1996 r.** w sprawie zintegrowanego zapobiegania i ograniczania zanieczyszczeń. Celem niniejszej dyrektywy jest osiągnięcie zintegrowanego zapobiegania zanieczyszczeniom środowiska naturalnego i ich kontroli, powodowanych przez rodzaje działalności wymienione w załączniku I. Określa ona środki mające na celu zapobieganie oraz, w przypadku braku takiej możliwości, zmniejszenie emisji do powietrza, środowiska wodnego i gleby, na skutek wspomnianych powyżej działań, łącznie ze środkami dotyczącymi odpadów, w celu osiągnięcia wysokiego poziomu ochrony środowiska naturalnego jako całości, bez uszczerbku dla przepisów dyrektywy 85/337/EWG i innych odpowiednich przepisów wspólnotowych.
- 8.2.5. Dyrektywa 96/62/EU z dnia 27 września 1996 r.** w sprawie jakości powietrza. Ogólnym celem niniejszej dyrektywy jest zdefiniowanie podstawowych zasad wspólnej strategii poświęconej: zdefiniowaniu i określeniu celów odnośnie do jakości otaczającego powietrza na terenie Wspólnoty, wyznaczonych tak, aby unikać, zapobiegać lub ograniczać szkodliwe oddziaływanie na zdrowie ludzkie i środowisko jako całość; ocenie jakości otaczającego powietrza w Państwach Członkowskich na podstawie wspólnych metod i kryteriów; uzyskaniu odpowiednich informacji o jakości otaczającego powietrza i zapewnieniu, by informacje te były udostępnione publicznie, między innymi w formie progów alarmowych; utrzymaniu jakości otaczającego powietrza tam, gdzie jest ona dobra, oraz jej poprawie w pozostałych przypadkach.
- 8.2.6. Rozporządzenie (WE) Nr 761/2001 Parlamentu Europejskiego i Rady z dnia 19 marca 2001 r.,** dopuszczające dobrowolny udział organizacji w systemie eko- zarządzania i audytu we Wspólnocie (EMAS). Celem tego rozporządzenia jest ustanowienie wspólnotowego systemu eko-zarządzania i audytu, dopuszczającego dobrowolny udział organizacji, zwany EMAS, służący ocenie i doskonaleniu efektów działalności środowiskowej organizacji oraz dostarczaniu odpowiednich informacji opinii publicznej i innym zainteresowanym stronom.

Celem EMAS jest wspieranie ciągłego doskonalenia efektów działalności środowiskowej organizacji.

8.2.7. Dyrektywa Rady 90/313/EWG z dnia 7 czerwca 1990 r. w sprawie swobody dostępu do informacji o środowisku. Celem Dyrektywy jest zagwarantowanie każdej osobie fizycznej lub prawnej w całej Wspólnocie swobodnego dostępu do informacji o środowisku będących w posiadaniu władzy publicznej w formie pisemnej, wizualnej, przekazu ustnego lub baz danych dotyczących stanu środowiska, działań, które wpływają lub mogą wpływać niekorzystnie na środowisko oraz takich, które mają na celu jego ochronę.

8.2.8. Rozporządzenie Rady 1210/90/EWG z dnia 7 maja 1990 r. w sprawie utworzenia Europejskiej Agencji Ochrony Środowiska oraz sieci informacji i obserwacji środowiska. Celem tego rozporządzenia jest ustanowienie Europejskiej Agencji Ochrony Środowiska i dążenie do utworzenia europejskiej sieci informacji i obserwacji środowiska.

8.2.9. Dyrektywa Rady 85/337/EWG z dnia 27 czerwca 1985 r. w sprawie oceny skutków wywieranych przez niektóre przedsięwzięcia publiczne i prywatne na środowisko naturalne. Celem tej dyrektywy jest wprowadzenie zasad ogólnych dla oceny skutków wywieranych na środowisko w celu uzupełnienia i skoordynowania procedur wydawania zezwoleń na publiczne i prywatne przedsięwzięcia, które mogą mieć znaczny wpływ na środowisko.

8.2.10. Pakiet energetyczno-klimatyczny przyjęty przez Komisję Europejską w grudniu 2008 r. Dokumenty wchodzące w skład pakietu skupiają się na trzech kluczowych celach: ograniczeniu emisji gazów cieplarnianych, promowaniu stosowania energii ze źródeł odnawialnych i podnoszeniu sprawności energetycznej Unii Europejskiej.

Niniejsza prognoza uwzględnia cele dokumentu nr 8.2.1, poprzez przedstawienie oceny wpływu przedmiotowego projektu na środowisko. Opracowanie uwzględnia także cele dokumentu nr 8.2.2, ponieważ zawiera ustalenia co do sposobów ochrony wód powierzchniowych i wód podziemnych wymienione w § 23 i § 24 projektu planu. Projekt uwzględnia cele dokumentu nr 8.2.3, ponieważ jego ustalenia w § 27 rozwiązują problem gospodarowania odpadami. Cele dokumentu nr 8.2.4 zostały wypełnione, gdyż na terenie objętym projektem nie przewiduje się działalności wymienionych w załączniku I do dokumentu. W projekcie planu zawarte są propozycje odnoszące się do ochrony powietrza, w związku z tym uwzględnione są cele wymienione w dokumencie nr 8.2.5. Cele wymienione w dokumentach nr 8.2.6 i 8.2.7 zostały osiągnięte, ponieważ na mocy prawodawstwa polskiego zarówno projekt planu jak i niniejsza prognoza będą udostępniane społeczeństwu. Cele dokumentu nr 8.2.8 zostały wypełnione, ponieważ plan miejscowy jest dokumentem planistycznym, dla którego przeprowadza się strategiczną ocenę

oddziaływania na środowisko, a nie przedsięwzięciem dla którego przeprowadza się ocenę oddziaływania na środowisko. Cele wymienione w dokumencie nr 8.2.9 nie dotyczą projektu planu miejscowego. Cele dokumentu nr 8.2.10 zostały uwzględnione w projekcie miejscowego planu zagospodarowania przestrzennego poprzez zapisy § 25.

8.3. Dokumenty ustanowione na szczeblu krajowym

Cele ochrony środowiska ustanowione na szczeblu międzynarodowym i wspólnotowym zasymilowane zostały do polskiego systemu prawnego ze względu na nasze członkostwo w Unii Europejskiej. Na szczeblu krajowym, podstawowymi dokumentami określającymi cele ochrony środowiska są:

8.3.1. „Polityka ekologiczna państwa 2030 – strategia rozwoju w obszarze środowiska i gospodarki wodnej” (PEP2020) uchwalona Uchwałą Nr 67 Rady Ministrów z dnia 16 lipca 2019 r. (Monitor Polski z 6 września 2019 r., poz. 794). Celem dokumentu jest zapewnienie bezpieczeństwa ekologicznego Polski oraz wysokiej jakości życia wszystkich mieszkańców. W systemie dokumentów strategicznych PEP2020 rozwija część środowiskową Strategii na rzecz Odpowiedzialnego Rozwoju do roku 2020 (z perspektywą do 2030 r.).

8.3.2. Ustawa z dnia 14 grudnia 2012 r. o odpadach (Dz. U. z 2022 r. poz. 699 ze zm.), której celem jest określenie środków zapobiegających i zmniejszających negatywny wpływ na środowisko oraz zdrowie ludzi, związany z wytwarzaniem odpadów i gospodarowaniem nimi, oraz ograniczenie ogólnych skutków użytkowania zasobów i poprawę efektywność tego użytkowania.

8.3.3. Ustawa z dnia 9 czerwca 2011 r. Prawo geologiczne i górnicze (Dz. U. 2023 r. poz. 633), której celem jest określenie wymagań w zakresie ochrony złóż kopalin, wód podziemnych oraz innych elementów środowiska w związku z wykonywaniem działalności w zakresie: prac geologicznych, wydobywania kopalin ze złóż, podziemnego bezzbiornikowego magazynowania substancji, podziemnego składowania odpadów.

8.3.4. Ustawa z dnia 3 października 2008 r. o udostępnianiu informacji o środowisku i jego ochronie, udziale społeczeństwa w ochronie środowiska oraz o ocenach oddziaływania na środowisko (Dz. U. z 2023 r. poz. 1094, 1113), której celem jest określenie zasad i trybu postępowania w sprawach: udostępniania informacji o środowisku i jego ochronie, ocen oddziaływania na środowisko, transgranicznego oddziaływania na środowisko, zasady udziału społeczeństwa w ochronie środowiska i określenie organów administracji właściwych w tych sprawach.

- 8.3.5. Ustawa z dnia 10 lipca 2008 r. o odpadach wydobywczych** (Dz. U. z 2022 r., poz. 2336), której celem jest zapobieganie powstawaniu w przemyśle wydobywczym odpadów wydobywczych, ograniczanie ich niekorzystnego wpływu na środowisko oraz życie i zdrowie ludzi;
- 8.3.6. Ustawa z dnia 16 kwietnia 2004 r. o ochronie przyrody** (Dz. U. 2022 r. poz. 916 ze zm.), której celem jest określenie zasad i form ochrony przyrody żywej i nieożywionej oraz krajobrazu.
- 8.3.7. Ustawa z dnia 23 lipca 2003 r. o ochronie zabytków i opiece nad zabytkami** (Dz. U. 2022 r. poz. 840, z 2023 r. poz. 951), której celem jest określenie przedmiotu, zakresu i formy ochrony zabytków oraz opieki nad nimi, zasad tworzenia krajowego programu ochrony zabytków i opieki nad zabytkami oraz finansowania prac konserwatorskich restauratorskich i robót budowlanych przy zabytkach, a także organizacji organów ochrony zabytków.
- 8.3.8. Ustawa z dnia 20 lipca 2017 r. Prawo wodne** (Dz. U. z 2022 r., poz. 2625 ze zm.), której celem jest regulacja gospodarowania wodami zgodnie z zasadą zrównoważonego rozwoju, a w szczególności kształtowanie i ochrona zasobów wodnych, korzystanie z wód oraz zarządzanie zasobami wodnymi.
- 8.3.9. Ustawa dnia 27 kwietnia 2001 r. Prawo ochrony środowiska** (Dz. U z 2022 r. poz. 2556 ze zm.), której celem jest określenie zasad ochrony środowiska oraz warunków korzystania z jego zasobów, z uwzględnieniem wymagań zrównoważonego rozwoju, a w szczególności: zasad ustalania warunków ochrony zasobów środowiska, warunków wprowadzania substancji lub energii do środowiska oraz kosztów korzystania ze środowiska, jak również obowiązki organów administracji, odpowiedzialność i sankcje.
- 8.3.10. Ustawa z dnia 3 lutego 1995 r. o ochronie gruntów rolnych i leśnych** (Dz. U. 2022 r. poz. 2409), której celem jest regulacja zasad ochrony gruntów rolnych i leśnych oraz rekultywacji i poprawiania wartości użytkowej gruntów.
- 8.3.11. Strategiczny plan adaptacji dla sektorów i obszarów wrażliwych na zmiany klimatu do roku 2020 z perspektywą do roku 2030 (SPA2020)** przyjęty przez Radę Ministrów w dniu 29.10.2013 r., wskazuje cele i kierunki działań adaptacyjnych, które należy podjąć w najbardziej wrażliwych sektorach i obszarach: gospodarce wodnej, rolnictwie, leśnictwie, różnorodności biologicznej i obszarach prawnie chronionych, zdrowiu, energetyce, budownictwie, transporcie, obszarach górskich, strefie wybrzeża, gospodarce przestrzennej i obszarach zurbanizowanych. Wrażliwość tych sektorów została określona w oparciu

o przyjęte scenariusze zmian klimatu. Zaproponowano cele, kierunki działań oraz konkretne działania, które korespondują z dokumentami strategicznymi.

8.3.12. Krajowy Program Oczyszczania Ścieków Komunalnych jest podstawowym instrumentem wdrożenia postanowień dyrektywy 91/271/EWG. Celem Programu, przez realizację ujętych w nim inwestycji, jest ograniczenie zrzutów niedostatecznie oczyszczanych ścieków, a co za tym idzie – ochrona środowiska wodnego przed ich niekorzystnymi skutkami. Rada Ministrów w marcu 2022 r. przyjęła VI aktualizację KPOŚK, która zawiera listę zadań zaplanowanych przez samorzządy do 2027 roku.

Opracowywany projekt planu uwzględnia cele dokumentu nr 8.3.1., ponieważ ogólną podstawą ustaleń miejscowego planu zagospodarowania przestrzennego jest zasada zrównoważonego rozwoju. Plan uwzględnia także cele dokumentu nr 8.3.2, gdyż ustalenia § 27 rozwiązują problemy gospodarki odpadami. Na mocy prawodawstwa polskiego zarówno projekt mpzp jak i niniejsza prognoza będą udostępniane społeczeństwu, wobec czego cele ochrony środowiska wymienione w dokumencie nr 8.3.4 zostaną osiągnięte. Cele dokumentu nr 8.3.6 są uwzględnione w Rozdziale 2. „Ustalenia dotyczące zasad ochrony i kształtowania ładu przestrzennego, ochrony środowiska, przyrody, krajobrazu oraz zasad kształtowania krajobrazu”. Projekt planu uwzględnia cele dokumentu nr 8.3.7 w zapisach Rozdziału 5. „Ustalenia dotyczące ochrony dziedzictwa kulturowego i zabytków w tym krajobrazów kulturowych oraz dóbr kultury współczesnej”. Ustalenia dokumentów nr 8.3.8 i 8.3.12 są uwzględnione w § 23 i § 24 projektu planu. Dokument nr 8.3.11 wskazuje kierunki działań adaptacyjnych dotyczących zmian klimatu. W obszarze gospodarki przestrzennej i terenów zurbanizowanych zmiany klimatyczne będą prowadziły do zmniejszenia zasobów przestrzeni dostępnej dla danego typu prowadzonej lub planowanej działalności m.in. ze względu na zwiększone ryzyko powodziowe, wzrost ryzyka osuwiskowego, nasilenie procesów erozji wodnej i wietrznej, deficyt wody, podniesienie lub obniżenie poziomu wód gruntowych. Obszary zurbanizowane zagrożone są bezpośrednio szczególnie trzema zjawiskami: intensyfikacją miejskiej wyspy ciepła i silnymi ulewami powodującymi podtopienia oraz suszą sprzyjającą deficytowi wody w miastach. Kierunki działań adaptacyjnych do zmian klimatu w obszarze gospodarki przestrzennej i budownictwa dotyczą w szczególności skutecznej ochrony terenów istniejącej i projektowanej zabudowy przed: osuwiskami, ruchami masowymi ziemi oraz niebezpieczeństwem powodzi. W obszarze objętym planem nie występują osuwiska oraz tereny zagrożone ruchami masowymi lub powodzią.

9. Przewidywane znaczące oddziaływania w tym oddziaływanie bezpośrednie, pośrednie, wtórne, skumulowane, krótkoterminowe, średnioterminowe i długoterminowe, stałe i chwilowe oraz pozytywne i negatywne, na cele i przedmiot obszaru „Natura 2000” oraz

integralność tego obszaru, a także na środowisko, a w szczególności na: różnorodność biologiczną, ludzi, zwierzęta, rośliny, wodę, powietrze, powierzchnię ziemi, krajobraz, klimat, zasoby naturalne, zabytki, dobra materialne, z uwzględnieniem zależności między tymi elementami środowiska i między oddziaływaniami na te elementy.

Teren projektu planu nie jest objęty strefą ochrony przyrody „Natura 2000”, a jego zapisy nie wypłyną na istniejące obszary chronione: położone ponad 900 m od południowej granicy planu: Obszar Specjalnej Ochrony Ptaków Natura 2000 „Puszcza Augustowska” i Specjalny Obszar Ochrony Siedlisk Natura 2000 „Ostoja Augustowska”, a tym bardziej na jeszcze bardziej oddalony Obszar Natura 2000 „Ostoja Wigierska”.

9.1 Etap inwestycyjny

W związku z realizacją inwestycji nastąpi czasowe zajęcie terenu pod place budów i drogi techniczne. W trakcie prac budowlanych, podczas robót ziemnych, w wyniku porywania przez wiatr wystąpi emisja pyłów oraz zanieczyszczeń emitowanych przez silniki spalinowe maszyn budowlanych i pojazdów transportu. Emisja ta ze względu na ograniczony czas jej występowania i jej wielkość nie będzie miała istotnego wpływu na stan jakości powietrza. Źródłem emisja hałasu będą prace sprzętu i maszyn.

W trakcie realizacji inwestycji powierzchnia ziemi i strefa przypowierzchniowa zostanie przekształcona. Rozpatrywane przedsięwzięcia inwestycyjne nie są w kolizji z obszarami cennymi przyrodniczo.

9.2 Etap funkcjonowania ustaleń planu

Projekt planu nie wprowadza zasadniczych zmian w przeznaczeniu objętych granicami opracowania terenów zabudowy mieszkaniowej, usług lub produkcji.

- **Różnorodność biologiczna, zwierzęta i rośliny**

Realizacja ustaleń projektu planu wiąże się z przekształcaniem terenów dotychczas niezainwestowanych. Spowoduje to likwidację półnaturalnych gatunków roślin i zmniejszenie terenów biologicznie czynnych. Dalszemu ograniczeniu ulegnie możliwość bytowania i przemieszczania się zwierząt. Negatywny wpływ na walory przyrodnicze terenu będzie miała realizacja inwestycji fotowoltaicznych.

- **Wody**

Z zapisów projektu planu wynika, iż pobór wody dla potrzeb socjalno-bytowych będzie realizowany z istniejących miejskich sieci wodociągowych. W tym celu należy rozbudować istniejącą sieć wodociągową w ulicy Częstochowskiej i prostopadłych do niej sięgaczach. Do czasu

realizacji miejskich sieci wodociągowych dopuszcza się zaopatrzenie w wodę z indywidualnych ujęć wody dla zabudowy jednorodzinnej oraz utrzymanie istniejących studni.

W projekcie planu obowiązuje nakaz odprowadzenia ścieków bytowych systemem zbiorczym do istniejącej kanalizacji sanitarnej. Dopuszcza się utrzymanie istniejących szamb oraz realizację szczelnych zbiorników na nieczystości w przypadku braku możliwości podłączenia do miejskiej sieci kanalizacji sanitarnej, potwierdzonej przez gestora sieci lub gdy jest to ekonomicznie nieuzasadnione.

Wody opadowe i roztopowe z ulic i parkingów będą odprowadzane gruntu lub do istniejącej sieci kanalizacji deszczowej. W celu uniknięcia podtopień budynków i terenów poprzez zwiększenie retencji - na całym obszarze objętym planem, dopuszczono się montaż podziemnych zbiorników retencyjnych lub skrzyń, tuneli i studni chłonnych do odbierania wód opadowych i roztopowych oraz wykorzystywanie do tego celu natury. Ponadto dopuszcza się otwarte zbiorniki retencyjne na terenach: 2ZP, 5ZP i 4I-ZP. W związku z występującymi przy deszczach nawalnych lokalnymi podtopieniami osiedla Hańcza II (poza obszarem objętym planem), projekt planu przewiduje wybudowanie zbiornika retencyjnego lub przebudowę sieci kanalizacji deszczowej w ulicach: Raczkowskiej i Olsztyńskiej do wylotu do rzeki Czarnej Hańczy, ewentualnie zastosowanie innych rozwiązań przeciwdziałających tym zjawiskom.

Realizacja ustaleń projektu planu, przy zastosowaniu odpowiednich rozwiązań technicznych, powinna mieć korzystny lub neutralny wpływ na stan jednolitej części wód powierzchniowych JCWP PLRW8000186419 „Czarna Hańcza od wypływu z jeziora Hańcza do jeziora Wigry” oraz jednolitej części wód podziemnych JCWPd nr 32 kod PLGW200032 - obszar dorzecza Niemna, w których zlokalizowany jest projekt planu. Nie stwarza również zagrożenia dla osiągnięcia celów środowiskowych określonych w „Planie gospodarowania wodami na obszarze dorzecza Niemna” i w „Planie gospodarowania wodami na obszarze dorzecza Wisły”.

▪ **Powietrze i klimat**

Emisja zanieczyszczeń powietrza związana jest ze sposobem zaopatrzenia w ciepło lub wynika z procesów technologicznych związanych z produkcją.

Ustalenia projektu planu w zakresie zaopatrzenia w ciepło przewidują zaopatrzenie w ciepło z miejskiej sieci ciepłowniczej lub gazowej, z dopuszczeniem kotłowni indywidualnych opalanych drewnem lub innymi paliwami odnawialnymi, olejem, gazem lub pomp ciepła i innych źródeł nieemitujących zanieczyszczeń (energia elektryczna, słoneczna);

Na obszarze objętym planem i w jego sąsiedztwie może występować hałas związany z funkcją przemysłowo-produkcyjną oraz powiązany z tą funkcją hałas komunikacyjny. Odczuwalny będzie również hałas związany z lokalizacją przy ważnych trasach komunikacyjnych,

szczególnie ulicy Wojska Polskiego, Raczkowskiej, Leśnej i Bydgoskiej oraz w bliskim sąsiedztwie lotniska. W projekcie planu uwzględniono nakaz przestrzegania określonych w przepisach szczególnych dopuszczalnych poziomów hałasu.

Wyznaczone w projekcie planu tereny zabudowy mieszkaniowej lub usług, tereny zieleni urządzonej, teren infrastruktury technicznej lub zieleni urządzonej, tereny usług oraz teren usług lub zieleni urządzonej należą do określonych, odpowiednio w art. 113 ust. 2 pkt 1 lit. a) i e) ustawy z dnia 27 kwietnia 2001 r. - Prawo ochrony środowiska, terenów faktycznie zagospodarowanych pod zabudowę mieszkaniową i na cele rekreacyjno-wypoczynkowe, dla których dopuszczalne poziomy hałasu należy przyjmować zgodnie z rozporządzeniem Ministra Środowiska z dnia 14 czerwca 2007 r. w sprawie dopuszczalnych poziomów hałasu w środowisku (Dz. U. z 2014 r. poz. 112).

W zapisach projektu planu zawarto nakaz przestrzegania dopuszczalnych poziomów hałasu określonych w przepisach szczególnych.

▪ **Powierzchnia ziemi**

Na obszarze objętym projektem planu w ramach planowanych inwestycji będą miały miejsce przekształcenia geomechaniczne związane z przystosowaniem terenu do zainwestowania oraz z realizacją infrastruktury komunikacyjnej (nasypy, niwelacje itp.).

• **Krajobraz**

Ustalenia „Studium (...)” i obowiązujących planów miejscowych oraz obecne zagospodarowanie terenu przesądzają o przekształceniach, jakie będą następowały w krajobrazie obszaru objętego projektem planu.

Dla terenu usług lub produkcji 1U-P wprowadzono w zapisach planu nakaz stosowania osłon, w tym ogrodzeń pełnych od placów składowych celem wizualnego przysłonięcia magazynowanych odpadów, surowców lub wyrobów wykorzystywanych lub wytwarzanych w procesach produkcyjnych, technologicznych.

▪ **Zasoby naturalne**

W granicach opracowania nie zostały zewidencjonowane zasoby naturalne. Projekt planu zawiera zakaz wydobywania kopalin.

• **Zabytki**

W granicach planu nie występują obiekty i obszary wpisane do rejestru zabytków.

Zapisy projektu planu zgodnie z art. 19 ust. 1 i 3 ustawy o ochronie zabytków i opiece nad zabytkami:

- zapewniają ochronę ujętych w gminnej ewidencji zabytków budynków pokoszarowych zlokalizowanych przy ul. Wojska Polskiego 23, 25, 27 i budynku WAK nr 13, który dotychczas znajdował się poza granicą obowiązującego planu miejscowego;
- ustalają strefę ochrony konserwatorskiej, w granicach której obowiązują określone zakazy i nakazy, mające na celu ochronę znajdujących się na tym obszarze zabytków.

Zapis projektu planu informuje, że w przypadku natrafienia w trakcie prowadzenia robót budowlanych lub ziemnych na przedmiot co do którego istnieje przypuszczenie, iż jest on zabytkiem należy wstrzymać wszelkie prace mogące uszkodzić lub zniszczyć odkryty przedmiot, zabezpieczyć ten przedmiot i miejsce jego odkrycia oraz niezwłocznie zawiadomić o tym fakcie wojewódzkiego konserwatora zabytków lub Prezydenta Miasta Suwałk.

▪ **Dobra materialne**

Dobra materialne występujące na obszarze objętym projektem planu zostają zachowane.

10. Rozwiązania mające na celu zapobieganie, ograniczenie lub kompensację przyrodniczą negatywnych oddziaływań na środowisko, mogących być rezultatem realizacji projektowanego dokumentu, w szczególności na cele i przedmiot ochrony obszaru Natura 2000 oraz integralność tego obszaru.

W związku z brakiem ochrony obszaru objętego planem powierzchniowymi formami ochrony przyrody i krajobrazu, w tym „Natura 2000”, nie występują ograniczenia w zagospodarowaniu analizowanego terenu z tego tytułu.

W celu zapobiegania i ograniczania negatywnych oddziaływań na środowisko w projekcie planu zawarto następujące zapisy, które łagodzą ich prognozowane ujemne skutki:

1) zakaz lokalizowania przedsięwzięć mogących zawsze znacząco oddziaływać na środowisko oraz potencjalnie znacząco oddziaływać na środowisko określonych w przepisach szczególnych, za wyjątkiem:

- a) zabudowy mieszkaniowej,
- b) zabudowy usługowej,
- c) stacji paliw płynnych na terenie 1U-P oraz gazowych na terenie 1U-P, 1U, 2U,
- d) zakładów produkcyjnych, rzemieślniczych, magazynów wraz z obiektami towarzyszącym, obiektów handlowych, składów, hurtowni, przedsiębiorstw budowlanych, przetwórci, obiektów warsztatowych, zakładów pogrzebowych, innych baz i zapleczy lokalizowanych na terenie 1U-P,
- e) dróg, infrastruktury technicznej, w tym z zakresu łączności;

- 2) nakaz stosowania osłon, w tym ogrodzeń pełnych lub zieleni izolacyjnej od placów składowych celem wizualnego przysłonięcia magazynowanych odpadów, surowców lub wyrobów wykorzystywanych lub wytwarzanych w procesach produkcyjnych, technologicznych;
- 3) nakaz przeznaczenia terenów niezabudowanych i nieutwardzonych pod zagospodarowanie zielenią izolacyjną i urządzoną;
- 4) zakaz likwidacji istniejących zadrzewień, z wyjątkiem terenów przeznaczonych pod zabudowę i sytuacji wynikających z potrzeb realizacji sieci infrastruktury technicznej lub ze względów sanitarnych;
- 5) nakaz wprowadzania zieleni towarzyszącej przy nowo powstałych obiektach i tworzenia zieleni izolacyjnej wzdłuż ciągów komunikacyjnych, w tym parkingów;
- 6) zakaz stosowania technologii niebezpiecznych dla środowiska;
- 7) zakaz odprowadzania nieoczyszczonych ścieków do gruntu;
- 8) zakaz wydobywania kopalin;
- 9) zakaz budowy biogazowni i spalarni biomasy pochodzenia zwierzęcego;
- 10) zakaz budowy elektrowni wiatrowych;
- 11) zakaz składowania i magazynowania odpadów, za wyjątkiem odpadów technologicznych wytwarzanych w ramach działalności prowadzonej na danym terenie, z zachowaniem zasad gospodarki odpadami oraz zgodnie z przepisami szczególnymi i gminnymi;
- 12) nakaz przestrzegania emisji zanieczyszczeń powietrza wynikających z przepisów szczególnych;
- 13) nakaz przestrzegania dopuszczalnych poziomów hałasu w środowisku określonych w przepisach szczególnych;
- 14) nakaz zamknięcia szkodliwego oddziaływania inwestycji w granicach działki inwestora;
- 15) nakaz zachowania w maksymalnym stopniu istniejącego drzewostanu oraz działań pielęgnacyjnych i rekultywacyjnych drzewostanu;
- 16) nakaz zrzutu do wód powierzchniowych i do gruntu wód deszczowych pochodzących z powierzchni dachowych oraz terenów zielonych;
- 17) odprowadzanie ścieków opadowych i roztopowych z terenów utwardzonych do gruntu, zbiorników retencyjnych lub do sieci deszczowych, zgodnie z przepisami szczególnymi.

11. Rozwiązania alternatywne do rozwiązań zawartych w projektowanym dokumencie wraz z uzasadnieniem ich wyboru oraz opis metod dokonywania oceny prowadzącej do tego

wyboru albo wyjaśnienie braku rozwiązań alternatywnych, w tym wskazania napotkanych trudności wynikających z niedostatków techniki lub luk we współczesnej wiedzy

Na obszarze objętym projektem miejscowego planu zagospodarowania przestrzennego osiedla Hańcza w części ograniczonej ulicami: Leśną, Raczkowską, Bydgoską, Wojska Polskiego oraz terenem wojskowym zamkniętym w Suwałkach obowiązują obecnie:

1) miejscowy plan zagospodarowania przestrzennego rejonu osiedla Powstańców Wielkopolskich i Hańcza części południowej w Suwałkach, uchwalony uchwałą Nr XXVII/284/2012 Rady Miejskiej w Suwałkach z dnia 24 października 2013 r. (Dz. Urz. Woj. Podlaskiego z 2013 r., poz. 3535)

oraz

- miejscowy plan zagospodarowania przestrzennego terenu położonego pomiędzy ulicami Mariana Buczka, Leśną i Poznańską w Suwałkach (Dz. Urz. Woj. Podlaskiego z 2016 r., poz. 3148).

Utrzymanie tego stanu prawnego przyjęto jako rozwiązanie alternatywne - wariant 0.

Aktualizacja ustaleń obowiązujących planów poprzez opracowanie nowego dokumentu była niezbędna do realizacji zamierzeń inwestycyjnych i właściwego zagospodarowania obszaru poprzez określenie warunków i zasad zagospodarowania terenów z wykluczeniem konfliktów funkcjonalnych i przestrzennych. Konieczne były zmiany przebiegu linii rozgraniczających oraz sprecyzowanie ustalonych planem funkcji i dostosowanie ustaleń planistycznych do obecnych uwarunkowań, przepisów ustawy o planowaniu i zagospodarowaniu przestrzennym oraz do aktualnego stanu prawnego i własnościowego.

12. Opis przewidywanych metod i częstotliwości monitoringu w przypadku znaczącego wpływu na środowisko, spowodowanego realizacją planu

W związku z przyjętym zakresem ustaleń planu, nie proponuje się przeprowadzania monitoringu skutków realizacji postanowień planu. W projekcie planu zawarto przepisy minimalizujące ewentualny niekorzystny wpływ na środowisko.

W związku z docelową realizacją inwestycji dopuszczonych ustaleniami planu, możliwe będzie zastosowanie różnych innych form monitorowania oddziaływania inwestycji na środowisko, zgodnie z obowiązującymi w tym zakresie normami i przepisami szczególnymi.

13. Streszczenie sporządzone w języku niespecjalistycznym

Prognozę oddziaływania na środowisko sporządzono równoległe z pracami nad projektem miejscowego planu zagospodarowania przestrzennego osiedla Hańcza w części ograniczonej ulicami: Leśną, Raczkowską, Bydgoską, Wojska Polskiego oraz terenem wojskowym zamkniętym

w Suwałkach. Dokument został opracowany zgodnie z wymogami obowiązujących aktów prawnych.

Przeznaczenie obszaru objętego projektowanym planem jest zgodne z ustaleniami „Studium uwarunkowań i kierunków zagospodarowania przestrzennego miasta Suwałki”, uchwalonego uchwałą Nr XLV/575/2022 Rady Miejskiej w Suwałkach z dnia 27 kwietnia 2022 roku.

Obszar opracowania, o powierzchni około 91,80 ha, położony jest w południowo-zachodniej części miasta, w sąsiedztwie ważnych tras komunikacyjnych oraz projektowanego lotniska. Ogranicza go od północy ulica Bydgoska, od południa i południowego zachodu ulica Leśna, od zachodu ulica Raczkowska, od wschodu ulica Wojska Polskiego i zamknięty teren wojskowy.

Na terenie objętym planem nie występują prawne formy ochrony określone w ustawie o ochronie przyrody. W granicach opracowania brak jest również terenów zalewowych lub zagrożonych powodzią, terenów górniczych i udokumentowanych złóż kruszywa, obszarów osuwania się mas ziemnych, terenów uzdrowiskowych oraz stref ochronnych wód podziemnych.

Część terenu objętego planem, usytuowana po wschodniej stronie ulicy Wojska Polskiego (2KDZ), leży w granicy strefy ochronnej konserwatorskiej ujętej w wojewódzkiej i gminnej ewidencji zabytków, obejmującej zespół koszar przy ulicy Wojska Polskiego (cz. II, wschodnia). Na obszarze objętym planem zlokalizowane są zabytkowe budynki koszarowe (przy ul. Wojska Polskiego 23, 25, 27 i WAK nr 13).

W prognozie przedstawiono stan i funkcjonowanie środowiska na tle zachodzących przekształceń. Prognoza przedstawia również zamierzenia planu i oceniając jego wpływ na poszczególne komponenty środowiska, wskazuje sposoby minimalizacji ewentualnego wpływu negatywnego. Opracowywany projekt planu nie wprowadza zasadniczych zmian w sposobie zagospodarowania terenów oraz w ich przeznaczeniu w stosunku do obowiązującego planu miejscowego. Wobec tego nie przewiduje się nowych potencjalnych zagrożeń i zmian w środowisku. W celu uniknięcia istniejącego zagrożenia podtopień budynków i terenów w opracowanym projekcie planu wprowadzono ustalenia służące poprawie retencji wody.

Wobec przedstawionych analiz stwierdza się, że realizacja ustaleń projektu miejscowego planu zagospodarowania przestrzennego osiedla Hańcza w części ograniczonej ulicami: Leśną, Raczkowską, Bydgoską, Wojska Polskiego oraz terenem wojskowym zamkniętym w Suwałkach nie powinna stwarzać zagrożeń dla środowiska naturalnego i ludzi.

Suwałki, 05.04.2024 r.

Oświadczenie

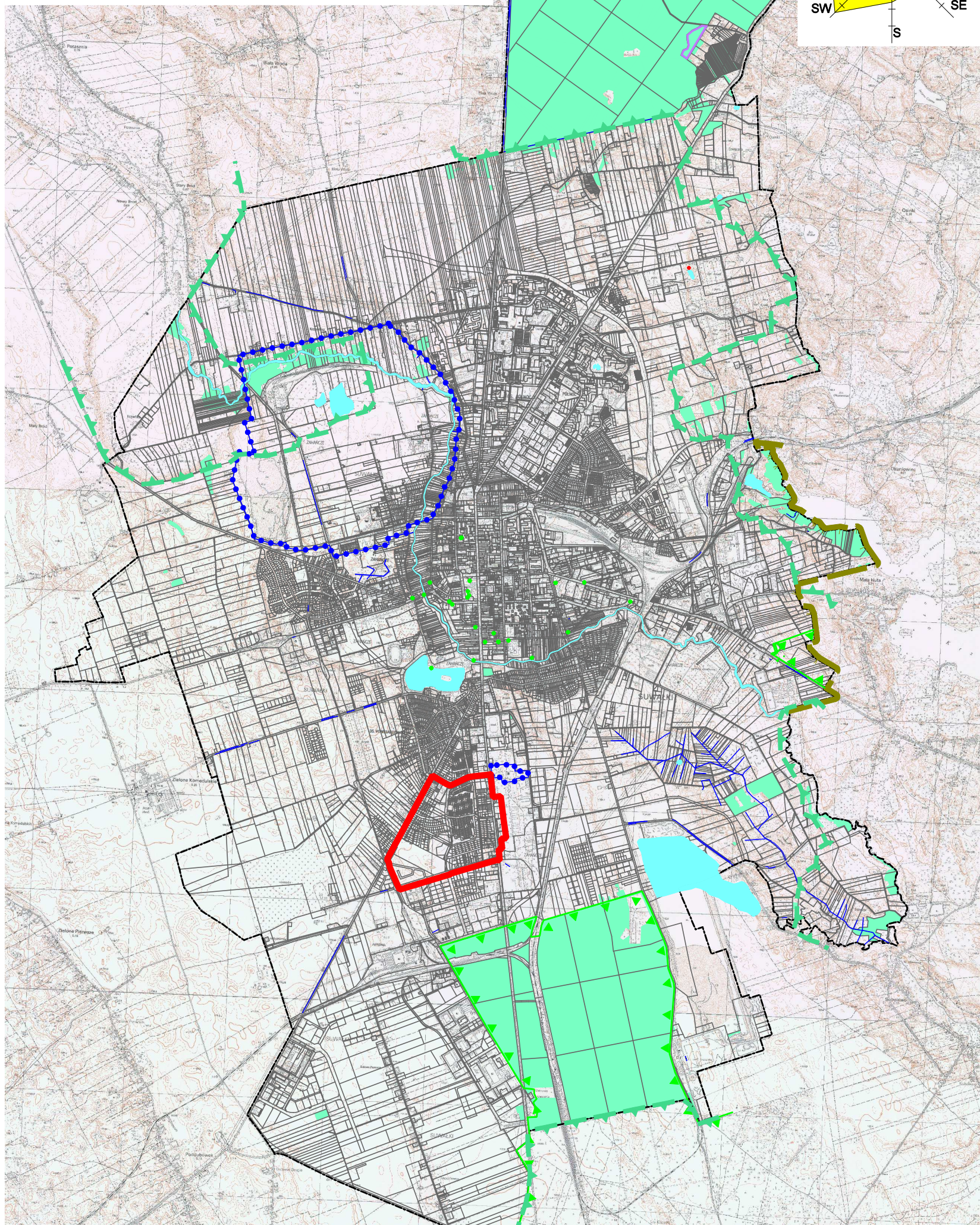
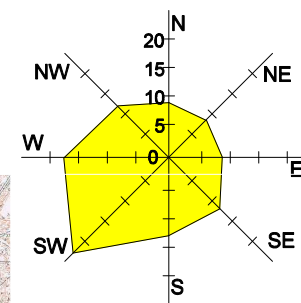
Oświadczam, że spełniam wymagania, o których mowa w art. 74a ust. 2 ustawy z dnia 3 października 2008 r. o udostępnieniu informacji o środowisku i jego ochronie, udziale społeczeństwa w ochronie środowiska oraz o ocenach oddziaływania na środowisko (Dz. U. z 2023 r. poz. 1094 ze zm.). Jestem świadoma odpowiedzialności karnej za złożenie fałszywego oświadczenia.

Joanna Jakubanis

**MIEJSCOWY PLAN ZAGOSPODAROWANIA PRZESTRZENNEGO OSIEDLA HAŃCZA
W CZĘŚCI OGRANICZONEJ ULICAMI: LEŚNA, RACZKOWSKĄ, BYDGOSKĄ
WOJSKA POLSKIEGO ORAZ TERENEM WOJSKOWYM
ZMKNIĘTYM W SUWAŁKACH**

Załącznik Nr 1 UWARUNKOWANIA PRZYRODNICZE

skala 1:45 000



- GRANICE MIASTA
- GRANICE OTULINY WIGIERSKIEGO PARKU NARODOWEGO
- GRANICE OBSZARÓW CHRONIONEGO KRAJOBRAZU
- REZERWAT PRZYRODY "CMENTARZYSKO JAĆWINGÓW"
- GRANICE OBSZARÓW NATURA 2000
- GRANICA ZEWNĘTRZNEGO TERENU OCHRONY POŚREDNIEJ UJĘĆ WODY
- POMNIKI PRZYRODY
- STANOWISKO DOKUMENTACYJNE
- LASY WG EWIDENCJI GRUNTÓW
- GRANICE MIEJSCOWEGO PLANU ZAGOSPODAROWANIA PRZESTRZENNEGO