

URZĄD MIEJSKI W SUWAŁKACH
WYDZIAŁ ARCHITEKTURY I GOSPODARKI PRZESTRZENNEJ
REFERAT URBANISTYKI

PROGNOZA ODDZIAŁYWANIA NA ŚRODOWISKO

miejscowego planu zagospodarowania przestrzennego
Suwalskiej Specjalnej Strefy Ekonomicznej S.A. i terenów przyległych
w granicach Miasta Suwałk, województwo podlaskie



Autor:
mgr inż. inżynierii środowiska Bogdan Leszczyński

Suwałki, wrzesień 2023 r.

SPIS TREŚCI

1.	Informacje o zawartości, głównych celach projektowanego dokumentu oraz jego powiązanie z innymi dokumentami.	4
2.	Informacje o metodach zastosowanych przy sporządzaniu prognozy.	11
3.	Propozycje dotyczące przewidywanych metod analizy skutków realizacji postanowień projektowanego dokumentu oraz częstotliwości jej przeprowadzania.	13
4.	Informacje o możliwym transgranicznym oddziaływaniu na środowisko.	14
5.	Istniejący stan środowiska oraz potencjalne zmiany tego stanu w przypadku braku realizacji projektowanego dokumentu.	15
6.	Stan środowiska na obszarach objętych przewidywanym znaczącym oddziaływaniem.	54
7.	Istniejące problemy ochrony środowiska istotne z punktu widzenia realizacji projektowanego dokumentu, w szczególności dotyczące obszarów podlegających ochronie na podstawie ustawy z dnia 16 kwietnia 2004 r. o ochronie przyrody.	56
8.	Cele ochrony środowiska ustanowione na szczeblu międzynarodowym, wspólnotowym i krajowym, istotne z punktu widzenia projektowanego dokumentu, oraz sposoby, w jakich te cele i inne problemy środowiska zostały uwzględnione podczas opracowywania dokumentu.	57
9.	Przewidywane znaczące oddziaływania, w tym oddziaływanie, bezpośrednie, pośrednie, wtórne, skumulowane, krótkoterminowe, średnioterminowe i długoterminowe, stałe i chwilowe oraz pozytywne i negatywne, na cele i przedmiot obszaru „Natura 2000” oraz integralność tego obszaru, a także na środowisko, a w	65

szczególności na: różnorodność biologiczną, ludzi, zwierzęta, rośliny, wodę, powietrze, powierzchnię ziemi, krajobraz, klimat, zasoby naturalne, zabytki, dobra materialne, z uwzględnieniem zależności między tymi elementami środowiska i między oddziaływaniami na te elementy.

10. Rozwiązania mające na celu zapobieganie, ograniczenie lub kompensację przyrodniczą negatywnych oddziaływań na środowisko, mogących być rezultatem realizacji projektowanego dokumentu, w szczególności na cele i przedmiot ochrony obszaru Natura 2000 oraz integralność tego obszaru. 71
11. Rozwiązania alternatywne do rozwiązań zawartych w projektowanym dokumencie wraz z uzasadnieniem ich wyboru oraz opis metod dokonywania oceny prowadzącej do tego wyboru albo wyjaśnienie braku rozwiązań alternatywnych, w tym wskazania napotkanych trudności wynikających z niedostatków techniki lub luk we współczesnej wiedzy. 74
12. Opis przewidywanych metod i częstotliwości monitoringu w przypadku znaczącego wpływu na środowisko, spowodowanego realizacją planu. 75
13. Streszczenie sporządzone w języku niespecjalistycznym. 76
14. Oświadczenie kierującego zespołem wykonującym prognozę, o spełnieniu wymagań, o których mowa w art. 74a ust.2 ustawy z dnia 3 października 2008 r. o udostępnieniu informacji o środowisku i jego ochronie, udziale społeczeństwa w ochronie środowiska oraz o ocenach oddziaływania na środowisko 79
15. Załączniki

1. Informacje o zawartości, głównych celach projektowanego dokumentu oraz jego powiązanie z innymi dokumentami.

Prognoza oddziaływania na środowisko została opracowana na potrzeby miejscowego planu zagospodarowania przestrzennego Suwalskiej Specjalnej Strefy Ekonomicznej S. A. i terenów przyległych w granicach Miasta Suwałk. Granice analizowanego obszaru zostały określone w załączniku graficznym do Uchwały Nr LVI/737/2023 Rady Miejskiej w Suwałkach z dnia 26 kwietnia 2023 r.

Plan obejmuje obszar o łącznej powierzchni około 500,64 ha.

Głównym celem opracowania miejscowego planu zagospodarowania przestrzennego Suwalskiej Specjalnej Strefy Ekonomicznej S. A. i terenów przyległych w granicach Miasta Suwałk jest:

- 1) stworzenie podstaw formalnych i prawnych do podejmowania i realizacji działań inwestycyjnych w tym rejonie miasta,
- 2) ustalenie zasad inwestowania, w sposób wykluczający konflikty funkcjonalne, przestrzenne i komunikacyjne.
- 3) ustalenie jednolitych zasad zabudowy i zagospodarowania, w dostosowaniu do aktualnego stanu prawnego i własnościowego.

Przedmiotem ustaleń zmiany planu są:

- 1) tereny zabudowy mieszkaniowej jednorodzinnej wolno stojącej lub usług, oznaczone na rysunku planu symbolem MNW-U;
- 2) teren zabudowy mieszkaniowej wielorodzinnej, oznaczony na rysunku planu symbolem MW;
- 3) tereny usług oznaczone na rysunku planu symbolem U;
- 4) tereny usług lub produkcji, oznaczone na rysunku planu symbolem U-P
- 5) tereny usług lub zieleni urządzonej, oznaczone na rysunku planu symbolem U-ZP;
- 6) tereny produkcji, oznaczone na rysunku planu symbolem P;
- 7) teren drogi głównej, oznaczony na rysunku planu symbolem KDG;
- 8) tereny dróg zbiorczych, oznaczone na rysunku planu symbolem KDZ;
- 9) tereny dróg lokalnych oznaczone na rysunku planu symbolem KDL;
- 10) tereny dróg dojazdowych, oznaczone na rysunku planu symbolem KDD;
- 11) tereny komunikacji drogowej wewnętrznej, oznaczone na rysunku planu symbolem KR;
- 12) tereny komunikacji drogowej publicznej lub komunikacji kolejowej i szynowej oznaczone na rysunku planu symbolami KD-KK;
- 13) teren rolnictwa z zakazem zabudowy, oznaczony na rysunku planu symbolem RN;

- 14) tereny zabudowy zagrodowej, oznaczone na rysunku planu symbolem RZM;
- 15) tereny zieleni naturalnej, oznaczone na rysunku planu symbolem ZN;
- 16) tereny lasu, oznaczone na rysunku planu symbolem L;
- 17) tereny elektroenergetyki, oznaczone na rysunku planu symbolem IE.

Zapisy zaproponowane w projekcie miejscowego planu zagospodarowania przestrzennego są zgodne z następującymi dokumentami nadrzędnymi:

- „Planem zagospodarowania przestrzennego Województwa Podlaskiego” zatwierdzonym uchwałą Nr XXXVI/330/17 Sejmiku Województwa Podlaskiego z dnia 22 maja 2017 r. (Dz. Urz. Woj. Podlaskiego z 2017 r., poz. 2777) wraz ze zmianą przyjętą uchwałą Nr XXXIX/356/17 Sejmiku Województwa Podlaskiego z dnia 28 sierpnia 2017 r. (Dz. Urz. Woj. Podlaskiego z 2017 r., poz. 3270)

Cele zagospodarowania przestrzennego nawiązujące do celów określonych w „Koncepcji polityki przestrzennego zagospodarowania kraju”, innych dokumentach rządowych oraz strategii rozwoju województwa podlaskiego, odnoszące się do:

- 1) efektywnego wykorzystania stanu zagospodarowania,
- 2) tworzenia warunków do poprawy jakości życia i rozwoju zrównoważonego,
- 3) zwiększenia konkurencyjności województwa.

Założenia zapisane w projekcie miejscowego planu zagospodarowania przestrzennego są spójne z „Planem zagospodarowania przestrzennego Województwa Podlaskiego” w zakresie:

- zagospodarowania terenu z uwzględnieniem zasady zrównoważonego rozwoju,
- poprawy jakości życia przez wprowadzenie nowych terenów publicznych, komunikacyjnych,
- adaptacji istniejących dóbr materialnych.

- „Programem Ochrony Środowiska Województwa Podlaskiego na lata 2017 - 2020 z perspektywą do 2024 roku” uchwalonym uchwałą Nr XXIX/262/2016 Sejmiku Województwa Podlaskiego z dnia 24 października 2016 r.

Wśród najistotniejszych celów tego programu należy wymienić:

- 1) spełnienie wymagań w zakresie jakości powietrza,
- 2) poprawę efektywności energetycznej,
- 3) ograniczenie emisji hałasu,

- 4) ochronę przed polami elektromagnetycznymi,
- 5) racjonalizację gospodarowania zasobami wodnymi i zapewnienie dobrej jakości wody pitnej,
- 6) poprawę jakości wód powierzchniowych i podziemnych,
- 7) racjonalne gospodarowanie odpadami,
- 8) zachowanie różnorodności biologicznej, poprzez przywracanie, utrzymanie właściwego stanu ochrony siedlisk i gatunków.

W projekcie planu uwzględnione są główne założenia ww. dokumentu, które znalazły swoje odzwierciedlenie w rozdziale 7 „Ustalenia dotyczące zasad modernizacji, rozbudowy i budowy systemów komunikacji i infrastruktury technicznej”.

- Strategią rozwoju miasta Suwałki „Suwałki 2030. Strategia rozwoju”, przyjętą uchwałą Nr XXXIII/440/2021 Rady Miejskiej w Suwałkach z dnia 30 czerwca 2021 r.

Do kluczowych działań ukierunkowanych na kształtowanie przestrzeni miasta w okresie realizacji strategii należy zaliczyć:

- zachowanie ładu przestrzennego poprzez ustalenia planów miejscowych,
- przeciwdziałanie rozlewaniu się miasta, poprzez uzupełnianie zabudowy na terenach zurbanizowanych i ograniczenie przekształcania terenów rolnych w osiedla mieszkaniowe bez zapewnienia finansowania infrastruktury drogowej i technicznej, poza terenami wyznaczonymi w studium,
- wyznaczanie stref funkcjonalno-przestrzennych celem ograniczenia konfliktów społecznych,
- zapobieganie mieszaniu się terenów o sprzecznych funkcjach przestrzennych,
- tworzenie systemu powiązanych ze sobą ciągów ekologicznych, którego główną osią powinna być dolina rzeki Czarnej Hańczy, w oparciu o tereny cenne przyrodniczo oraz rekreacyjne oraz w powiązaniu z terenami leśnymi i otuliną Wigierskiego Parku Narodowego i Suwalskiego Parku Krajobrazowego,
- ochrona przed zabudową i skażeniem terenów wskazanych w studium jako ciągi ekologiczne oraz terenów wodonośnych,
- stworzenie programu działań zmierzających do ochrony wód podziemnych i rzeki Czarnej Hańczy poprzez likwidację spływu nieoczyszczonych wód,

- tworzenie przestrzeni publicznych integrujących mieszkańców,
- podnoszenie atrakcyjności i udostępnienie mieszkańcom terenów nadrzecznych, poprzez rozbudowę bulwarów, w tym budowa ścieżki rowerowej i spacerowej wzdłuż rzeki w granicach administracyjnych miasta, łączących tereny rekreacyjne, porządkowanie rzeki, budowa kładek przez rzekę,
- zwiększenie terenów zieleni i przestrzeni publicznych, przeznaczanie w planach miejscowych na ten cel nowych terenów i ich pozyskiwanie,
- zwiększenie udziału terenów biologicznie czynnych (np. poprzez ustalanie wysokiego udziału pow. biologicznie czynnych na terenach budowlanych odpowiednio do funkcji, wprowadzenie zieleni jako towarzyszącej inwestycjom drogowym, zalesianie gruntów rolnych),
- rozbudowa układu dróg podstawowych zapewniających sprawne i bezpieczne przemieszczanie mieszkańców z pominięciem przejazdu przez centrum miasta,
- rozbudowa i utrzymanie w odpowiednim stanie systemu ścieżek rowerowych w mieście, komunikacyjnych i rekreacyjnych, budowa stacji rowerowych,
- zapewnienie miejsc parkingowych w ramach realizowanych inwestycji poza terenami dróg, wprowadzenie parkingów pod budynki i tereny, a tam, gdzie nie będzie to możliwe lub uzasadnione ekonomicznie, dopuszczenie budowy parkingów wielopoziomowych,
- poprawa wizerunku i estetyki miasta poprzez modernizację istniejącej substancji, dbałość o małą architekturę i zielen, w tym ukwiecanie miasta,
- ochrona dziedzictwa kulturowego poprzez zachowanie skali zabudowy śródmieścia Suwałk i pierzowej obudowy ulic w Śródmieściu, działania na rzecz promocji unikatowej suwalskiej starówki i „suwalskiej kamienicy”, utrzymania zasobu zabytków w odpowiednim stanie technicznym, wprowadzanie nowych funkcji do tych obiektów, dbałość o detal i wystrój zabytków, ograniczenie ruchu komunikacyjnego, wyprowadzenie ruchu przejazdowego, zmianę organizacji ruchu w śródmieściu,
- budowanie tożsamości miasta w oparciu o jego historię i postaci tu mieszkające,
- budowanie tożsamości miasta poprzez utworzenie systemu spójnej informacji i urządzeń miejskich np. ujednoczenie wiat przystankowych, tabliczek z nazwami ulic, małej architektury przyulicznej, stosowania jednolitej kolorystycznie nawierzchni na drogach rowerowych itd.

Działania sformułowane w Strategii rozwoju miasta Suwałki częściowo są wprowadzane poprzez realizację niniejszego miejscowego planu zagospodarowania przestrzennego w zakresie obejmującym:

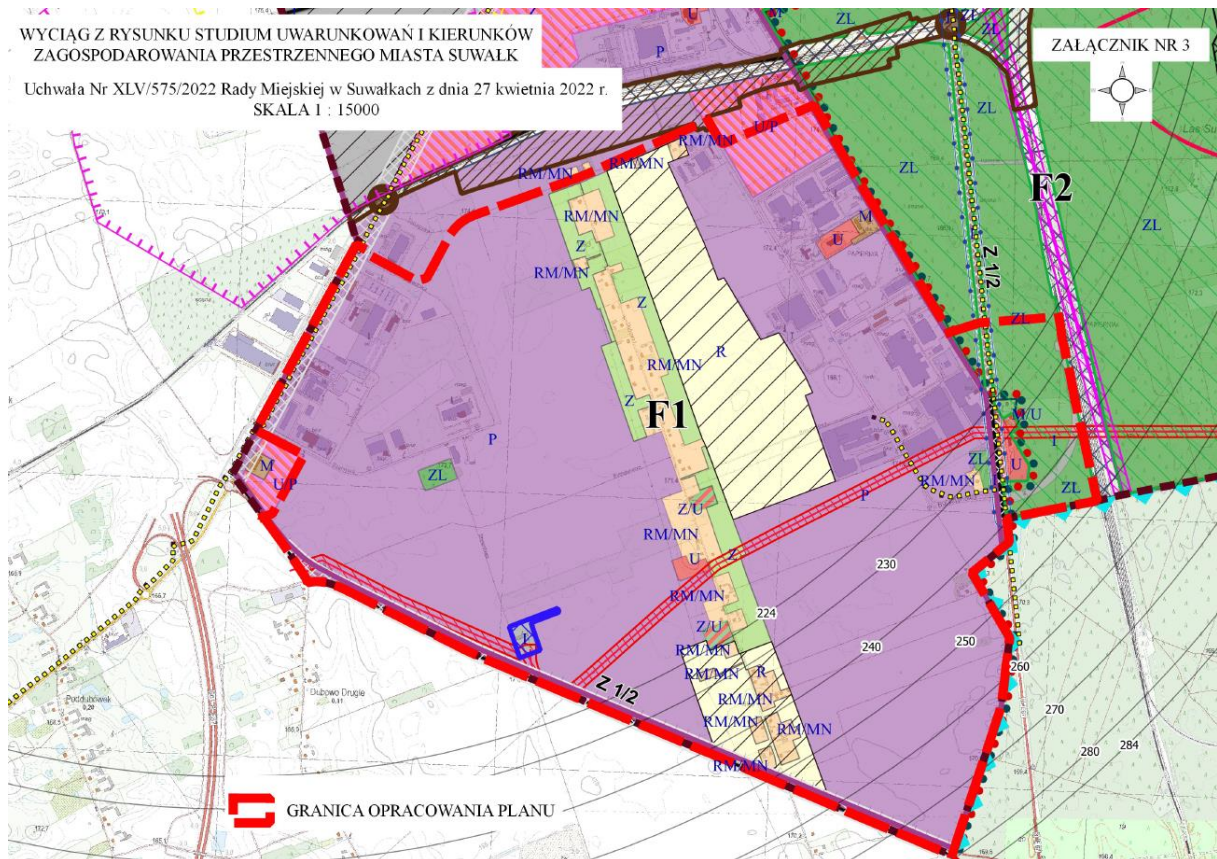
- zachowanie ładu przestrzennego poprzez ustalenia planów miejscowych,
 - przeciwdziałanie rozlewaniu się miasta, poprzez uzupełnianie zabudowy na terenach zurbanizowanych i ograniczenie przekształcania terenów rolnych w osiedla mieszkaniowe bez zapewnienia finansowania infrastruktury drogowej i technicznej, poza terenami wyznaczonymi w studium,
 - wyznaczanie stref funkcjonalno-przestrzennych celem ograniczenia konfliktów społecznych.
- „Studium uwarunkowań i kierunków zagospodarowania przestrzennego miasta Suwałk” uchwalonym uchwałą Nr XLV/575/2022 Rady Miejskiej w Suwałkach z dnia 27 kwietnia 2022 r.

Ustalenia Studium są wiążące przy sporządzaniu projektu planu miejscowego i projekt nie narusza jego ustaleń.

Zgodnie z ustaleniami Studium uwarunkowań i kierunków zagospodarowania przestrzennego miasta Suwałk, uchwalonego uchwałą Nr XLV/575/2022 Rady Miejskiej w Suwałkach z dnia 27 kwietnia 2022 r., w granicach objętych uchwałą intencyjną występują: tereny zabudowy: produkcyjnej (P), produkcyjno-usługowej (U/P), usługowej (U), zagrodowej przekształcanej w kierunku zabudowy mieszkaniowej (RM/MN), mieszkaniowej (M), mieszkalno-usługowej (M/U), a także obejmuje tereny: zieleni (Z), zieleni z usługami (Z/U), infrastruktury technicznej i drogowej (I), rolne (R) i lasów (ZL).

Obszar objęty granicami opracowania, znajduje się w większości w granicach wyznaczonej na rysunku Studium jednostki podstawowej F1, niewielki fragment terenu zlokalizowany został w jednostce F2. Jak wynika z ustaleń tekstu Studium funkcją podstawową dla jednostki F1 jest zabudowa przemysłowa i produkcyjno-magazynowa. Funkcję uzupełniającą stanowią: usługi, zabudowa mieszkaniowa, zabudowa zagrodowa, którą zaleca się przekształcić w kierunku zabudowy mieszkaniowej jednorodzinnej i usługowej, komunikacja (w tym kolejowa). Funkcją podstawową dla jednostki F2 są tereny leśne, zaś funkcje uzupełniające stanowią: zabudowa usługowa, produkcyjno-magazynowa (w tym związana z funkcjonowaniem gospodarstwa leśnego) komunikacja (w tym kolejowa).

Wśród kierunków zmian wymienia się natomiast rezerwowanie terenów pod dalszy rozwój przemysłu, wyznaczenie nowych terenów przeznaczonych pod zabudowę przemysłową i produkcyjną, w tym terenów przeznaczonych pod lokalizację urządzeń wytwarzających energię z odnawialnych źródeł energii o mocy powyżej 100 kW, ograniczanie zabudowy mieszkaniowej i zagrodowej, wskazanie terenów chronionych przed zabudową i wyłączenie ich z zabudowy, poprawa dostępności komunikacyjnej - budowa nowych dróg i parkingów oraz bocznic kolejowych do zakładów produkcyjnych.



Rys. 1 Wyciąg z rysunku Studium uwarunkowań i kierunków zagospodarowania przestrzennego miasta Suwałk

- „Programem ochrony środowiska dla miasta Suwałki na lata 2021-24” uchwalonym uchwałą Nr XXX/403/2021 Rady Miejskiej w Suwałkach z dnia 31 marca 2021 r.
„Program ochrony środowiska dla Miasta Suwałki na lata 2021-2024” obejmuje:
 - cele ekologiczne,
 - priorytety ekologiczne,
 - poziomy celów długoterminowych,
 - rodzaj i harmonogram działań proekologicznych,
 - środki niezbędne do osiągnięcia celów, w tym mechanizmy prawno-ekonomiczne i środki finansowe.

Program obejmuje szczegółowy opis w zakresie analizy stanu środowiska i infrastruktury na terenie Miasta. Na bazie stanu środowiska, jaki został zdiagnozowany, wytyczono cele ekologiczne, których realizacja do roku 2024, ma spowodować polepszenie stanu środowiska, w obszarach gdzie istnieje taka potrzeba, bądź utrzymywanie dobrego poziomu tam, gdzie już na obecnym etapie jest to zapewnione przez jednostki samorządu terytorialnego.

Cele zapisane w „Programie ochrony środowiska dla miasta Suwałki na lata 2021 - 2024” znalazły swoje odzwierciedlenie w planie zagospodarowania przestrzennego poprzez:

- określenie zasad modernizacji, rozbudowy i budowy systemów komunikacji i infrastruktury technicznej,
 - utrzymanie norm odnośnie dopuszczalnych poziomów hałasu w środowisku określonych w przepisach szczególnych, poprzez kształtowanie układu komunikacyjnego, odsunięciu linii zabudowy w planie zagospodarowania przestrzennego,
 - ochronę wód i powierzchni gleby poprzez budowę i modernizację kanalizacji sanitarnej oraz budowę kanalizacji deszczowej,
 - redukcję zanieczyszczeń powietrza poprzez automatyzację procesów technologicznych, odejście od konwencjonalnych źródeł ogrzewania oraz działania takie jak wsparcie budowy infrastruktury drogowej i kolejowej.
- „Regulaminem utrzymania czystości i porządku na terenie miasta Suwałk” uchwalonym uchwałą Nr VI/260/2020 Rady Miejskiej w Suwałkach z dnia 23 marca 2020 r., zmieniony uchwałą Nr XLVII/598/2022 Rady Miejskiej w Suwałkach z dnia 29 czerwca 2022 r.

Dokument określa:

- 1) wymagania w zakresie utrzymania czystości i porządku na terenie nieruchomości,
- 2) rodzaje i minimalną pojemność pojemników przeznaczonych do zbierania odpadów komunalnych na terenie nieruchomości oraz na drogach publicznych oraz warunki rozmieszczania tych pojemników i ich utrzymania w odpowiednim stanie sanitarnym, porządkowym i technicznym,
- 3) częstotliwość i sposób pozbywania się odpadów komunalnych lub nieczystości ciekłych z nieruchomości oraz z terenów przeznaczonych do użytku publicznego;
- 4) obowiązki osób utrzymujących zwierzęta domowe, mające na celu ochronę przed zagrożeniem lub uciążliwością dla ludzi oraz przed zanieczyszczeniem terenów przeznaczonych do wspólnego użytku;

- 5) wymagania w zakresie utrzymywania zwierząt gospodarskich na terenach wyłączonych z produkcji rolniczej, w tym także zakazu ich utrzymywania na określonych obszarach lub w poszczególnych nieruchomościach;
- 6) obszary podlegające obowiązkowej deratyzacji i terminy jej przeprowadzania.

Ujęte w projekcie planu ustalenia dotyczące gospodarki odpadami są zgodne z „Regulaminem utrzymania czystości i porządku na terenie miasta Suwałk”.

2. Informacje o metodach zastosowanych przy sporządzaniu prognozy.

Prognozę oddziaływania na środowisko przyrodnicze projektu miejscowego planu zagospodarowania przestrzennego rejonu Suwalskiej Specjalnej Strefy Ekonomicznej S.A. i terenów przyległych w granicach miasta Suwałk opracowano na podstawie:

- ustawy z dnia 3 października 2008 r. o udostępnianiu informacji o środowisku i jego ochronie, udziale społeczeństwa w ochronie środowiska oraz o ocenach oddziaływania na środowisko (Dz. U. z 2023 r. poz. 1094 ze zm.),
- ustawy z dnia 27 kwietnia 2001 r. - Prawo ochrony środowiska (Dz. U. z 2022 r. poz. 2556 ze zm.),
- art. 17 pkt. 4 ustawy z dnia 27 marca 2003 r. o planowaniu i zagospodarowaniu przestrzennym (Dz. U. z 2023 r. poz. 977 ze zm.),
- Uchwały Nr LVI/737/2023 Rady Miejskiej w Suwałkach z dnia 26 kwietnia 2023 r., w sprawie przystąpienia do sporządzania miejscowego planu zagospodarowania przestrzennego Suwalskiej Specjalnej Strefy Ekonomicznej S. A. i terenów przyległych w granicach Miasta Suwałk,
- Projektu miejscowego planu zagospodarowania przestrzennego Suwalskiej Specjalnej Strefy Ekonomicznej S. A. i terenów przyległych w granicach Miasta Suwałk.

Zakres i stopień szczegółowości informacji, które są zawarte w prognozie oddziaływania na środowisko do projektu miejscowego planu zagospodarowania przestrzennego Suwalskiej Specjalnej Strefy Ekonomicznej S. A. i terenów przyległych w granicach Miasta Suwałk został uzgodniony z Regionalną Dyрекcją Ochrony Środowiska w Białymstoku pismem sygnatura: WSTI.411.1.20.2023.JW z dnia 12 lipca 2023 r. i Państwowym Powiatowym Inspektorem Sanitarnym w Suwałkach pismem sygnatura: NZ.0523.10.2023 z dnia 5 lipca 2023 r.

Zgodnie z art. 17 pkt. 4 Ustawy z dnia 27 marca 2003 r. o planowaniu i zagospodarowaniu przestrzennym, projekt planu miejscowego sporządza się wraz z prognozą oddziaływania na środowisko przyrodnicze.

Celem prognozy jest określenie wpływu na środowisko:

- skutków wynikających z projektowanego przeznaczenia terenu,
- skutków realizacji projektu miejscowego planu na poszczególne komponenty środowiska we wzajemnym ich powiązaniu i krajobraz.

Prognoza ocenia:

- stan i funkcjonowanie środowiska,
- rozwiązania funkcjonalno-przestrzenne projektu planu w aspekcie uwarunkowań ekofizjograficznych i zgodności z przepisami prawa z zakresu ochrony środowiska,
- zagrożenia dla środowiska i zmiany w krajobrazie.

Prognoza składa się z części opisowej i załącznika graficznego - *Uwarunkowania przyrodnicze*.

W prognozie zastosowano następujące metody prognozowania:

- indukcyjno-opisową,
- analogii środowiskowych,
- diagnozy stanu środowiska na podstawie kartowania terenowego jako punktu wyjścia ekstrapolacji w przyszłość,
- analiz kartograficznych.

Prognozę oddziaływania na środowisko dotyczącą projektu miejscowego planu zagospodarowania przestrzennego Suwalskiej Specjalnej Strefy Ekonomicznej S. A. i terenów przyległych w granicach Miasta Suwałk sporządzono na podstawie wizji terenu oraz analizy następujących materiałów:

- Opracowanie fizjograficzne ogólne do planu ogólnego zagospodarowania przestrzennego aglomeracji m. Suwałki woj. suwalskie z 1979 r.,
- Studium uwarunkowań ekofizjograficznych miasta Suwałki z 2004 r.,
- Analiza i ocena zasobów przyrodniczych miasta Suwałk z 2010 r.,
- Analiza i ocena zasobów przyrodniczych wybranych terenów miasta Suwałk z 2020 r.,
- Opracowanie ekofizjograficzne podstawowe - na potrzeby opracowania miejscowego planu zagospodarowania przestrzennego południowo - zachodniego rejonu ulicy Zastawie w Suwałkach,

- Studium uwarunkowań i kierunków zagospodarowania przestrzennego miasta uchwalonego uchwałą Rady Miejskiej w Suwałkach Nr XLV/575/2022 z dnia 27 kwietnia 2022 r.,
- Opracowanie ekofizjograficzne Miasta Suwałki dla potrzeb Studium uwarunkowań i kierunków zagospodarowania przestrzennego miasta Suwałk z listopada 2020 roku,
- Prognoza oddziaływania na środowisko ustaleń projektu Studium uwarunkowań i kierunków zagospodarowania przestrzennego miasta Suwałk z lipca 2021 roku,
- Klimat województwa podlaskiego - IMiGW Andrzej Górniak.

3. Propozycje dotyczące przewidywanych metod analizy skutków realizacji postanowień projektowanego dokumentu oraz częstotliwości jej przeprowadzania.

Aby kontrolować praktyczne skutki zmian zachodzących w zagospodarowaniu przestrzennym miasta Suwałk z punktu widzenia ich zgodności z ustaleniami zawartymi w projekcie planu, jak i ich potencjalnego wpływu na środowisko przyrodnicze oraz rozwiązań zawartych w prognozie oddziaływania na środowisko, niezbędne jest prowadzenie systemu monitorowania planu, czyli sprawdzania postępów z jego realizacji. Monitoring powinien umożliwić korygowanie działań, które nie przynoszą planowanych efektów i rezultatów oraz reagowanie na zmiany sytuacji w mieście.

Monitoring skutków realizacji ustaleń miejscowego planu zagospodarowania przestrzennego Suwalskiej Specjalnej Strefy Ekonomicznej S. A. i terenów przyległych w granicach Miasta Suwałk, prowadzony będzie w ramach analizy zmian w zagospodarowaniu przestrzennym dokonywanej zgodnie z art. 32 ust. 1 ustawy z dnia 27 marca 2003 r. o planowaniu i zagospodarowaniu przestrzennym przez Prezydenta Miasta uwzględniającej m.in. prowadzone na bieżąco rejestry wydanych pozwoleń na budowę, rejestry obiektów oddanych do użytku, zestawienia rozbiórek obiektów oraz wydanych zezwoleń na realizację dróg.

W związku z charakterem dokumentu, którego zapisy są podstawą do udzielania pozwoleń na budowę w tym rejonie miasta, stopień i zakres jego realizacji będzie weryfikowany przynajmniej raz na 5 lat. Sprawozdanie z realizacji polityki przestrzennej Prezydent Miasta przeprowadza przynajmniej raz w ciągu kadencji,

4. Informacje o możliwym transgranicznym oddziaływaniu na środowisko.

Miasto Suwałki zlokalizowane jest w linii prostej około 24 km od granicy Litewskiej, 30 km od granicy Rosji (Obwód Kaliningradzki), 40 km od granicy Białoruskiej. Są to nasi najbliżsi sąsiedzi. Pozostałe państwa sąsiadujące z Polską takie jak Ukraina, Słowacja, Czechy, Niemcy oddalone są kilkaset kilometrów od Suwałk.

Ze względu na istniejący sposób zagospodarowania terenu objętego planem, w związku z przyszłym docelowym zainwestowaniem i zagospodarowaniem, wynikającym z decyzji podejmowanych na podstawie obowiązującego planu, jak i dopuszczone do realizacji w projekcie planu inwestycje, stanowiące jego uzupełnienie i kontynuację, należy stwierdzić, iż nie spowodują one oddziaływań o charakterze transgranicznym.

Ustalenia projektu planu nie zakazują realizacji inwestycji określonych w rozporządzeniu Rady Ministrów z dnia 10 września 2019 r. w sprawie przedsięwzięć mogących znacząco oddziaływać na środowisko (Dz.U. z 2019 r. poz. 1839), w tym zabudowy przemysłowej.

Projekt planu zakazuje jednocześnie:

- 1) tworzenia składowisk wszelkich rodzajów odpadów, za wyjątkiem odpadów technologicznych towarzyszących obiektom produkcyjnym lub usługowym, z zachowaniem zasad gospodarki odpadami oraz zgodnie przepisami szczególnymi i gminnymi,
- 2) budowy biogazowni i spalarni biomasy pochodzenia zwierzęcego,
- 3) budowy elektrowni wiatrowych,
- 4) wydobywania kopalin.

Z wydanych na ten teren decyzji środowiskowych i zrealizowanych już inwestycji wynika, iż inwestycje te mają i będą miały charakter lokalny, w związku z czym nie zachodzi możliwość generowania przez nie oddziaływań o charakterze transgranicznym.

Zmiany wprowadzone w projekcie planu również nie spowodują transgranicznego oddziaływania na środowisko.

Po wejściu w życie opracowanego miejscowego planu zagospodarowania przestrzennego Suwalskiej Specjalnej Strefy Ekonomicznej S.A. i terenów przyległych w granicach Miasta Suwałk, na wstępnym etapie realizacji zamierzonego przedsięwzięcia kwestie powyższe mogą wymagać aktualizacji z uwzględnieniem przyjętych rozwiązań technicznych i obowiązujących przepisów.

W związku z powyższym nie zachodzi potrzeba wszczęcia postępowania w sprawie transgranicznego oddziaływania pochodzącego z terytorium Rzeczypospolitej Polskiej w przypadku projektów polityk, strategii, planów i programów określonego w art.113 ustawy z dnia 3 października 2008 r. o udostępnianiu informacji o środowisku i jego ochronie, udziale społeczeństwa w ochronie środowiska oraz o ocenach oddziaływania na środowisko (Dz.U.Nr 199, poz.1227 z 2008 r.).

5. Istniejący stan środowiska oraz potencjalne zmiany w przypadku braku realizacji projektowanego dokumentu.

5.1. Położenie i aktualne zagospodarowanie.


Obszar objęty opracowaniem planu o powierzchni około 500,64 ha, obejmuje tereny częściowo zainwestowane, zabudowane budynkami przemysłowymi i produkcyjnymi, w tym położonymi w granicach Suwalskiej Specjalnej Strefy Ekonomicznej (Strefa), tereny zabudowane zabudową siedliskową i mieszkalną wzdłuż ulicy Dubowo I oraz tereny użytkowane rolniczo.

Teren od wschodu, od południa i zachodu ograniczony jest granicą administracyjną miasta Suwałk oraz miejscowym planem zagospodarowania przestrzennego w rejonie budynku przy ul. Raczkowskiej 185, od północy ulicami: Brylantową, Turkusową, Dubowo I, Wojska Polskiego II i Papiernia od wschodu terenami leśnymi i terenem kolejowym.

Wschodni kraniec obszaru objętego planem styka się z terenem kolejowym, stanowiącym teren zamknięty, na odcinku oznaczonym na rysunku planu symbolem granicy terenu kolejowego zamkniętego. W granicach planu, wyznaczono strefę ochronną w odległości 20,0 m, w której spełnione muszą być wymagania Ustawy o transporcie kolejowym z 28 marca 2003 r. (Dz.U. z 2021 r. poz. 1984 z późniejszymi zmianami), rozporządzenia Ministra Infrastruktury z dnia 7 sierpnia 2008 r. w sprawie wymagań w zakresie odległości i warunków dopuszczających usytuowanie drzew i krzewów, elementów ochrony akustycznej i wykonywania robót ziemnych w sąsiedztwie linii kolejowej a także sposobu urządzania i utrzymywania zasłon odśnieżnych oraz pasów przeciwpożarowych (Dz.U. z 2020 r. poz. 1247 z późniejszymi zmianami).

POŁOŻENIE OBSZARU
OBJĘTEGO PLANEM
NA TLE MIASTA



 GRANICA OBSZARU OBJĘTEGO
PROJEKTEM PLANU



Rys.. 2 Położenie obszaru objętego planem na tle miasta

Teren objęty planem zawiera się w granicach, ustalonej w trybie określonym Decyzją Nr 105/MON Ministra Obrony Narodowej z dnia 5 sierpnia 2021 r. w sprawie realizacji w resorcie obrony narodowej zadań z zakresu planowania i zagospodarowania przestrzennego, strefy ochronnej obiektu technicznego zlokalizowanego na terenie zamkniętym wojskowym przy ulicy Wojska Polskiego 21, dla której ograniczenia w użytkowaniu terenów przyjmuje się dla trzech promieni mierzonych od punktu odniesienia usytuowania obiektu technicznego odpowiednio w promieniu:

- 1) 1000 m od obiektu technicznego o współrzędnych N: 54°4'53", E: 22°56'7", z wartością rzędnej 188,5 m n.p.m. – z ograniczeniami wznoszenia nowej zabudowy i obiektów o wysokości przekraczającej rzedną powiększoną o 0,5° (przewyższenie 0,5 m wysokości na każde 100 m odległości od obiektu technicznego), z zakazem wznoszenia stacji bazowych telefonii komórkowej;
- 2) 1500 m od obiektu technicznego o współrzędnych N: 54°4'53", E: 22°56'7", z zakazem wznoszenia stacji bazowych telefonii komórkowej;
- 3) 6000 m od obiektu technicznego o współrzędnych N: 54°4'53", E: 22°56'7", z zakazem wznoszenia elektrowni wiatrowych.

Teren objęty planem zawiera się w granicach w/w strefy o promieniu od 1500 m do 6000 m.

Dla całego obszaru objętego planem obowiązują ograniczenia wysokości zabudowy, w związku z zasięgiem strefy ochronnej 10 000 m od lotniczych urządzeń naziemnych 1066/1067: DVOR/DME SUW, położonych poza granicami planu; w Rozdziale 7 podano maksymalne wysokości zabudowy w granicach poszczególnych terenów wyróżnionych na rysunku planu. Na obszarze objętym planem obowiązują bezwzględne ograniczenia wysokości obiektów, wynikające z zasięgu powierzchni ograniczających od przeszkody dla lotniska Suwałki; powyższe ograniczenia wysokości obejmują również wszystkie urządzenia umieszczone na obiektach budowlanych, w tym także inwestycje celu publicznego z zakresu łączności publicznej.

Suwalska Specjalna Strefa Ekonomiczna działa od 1996 roku. Są to wydzielone obszary na terenie miasta Suwałk, gminy Suwałk, Ełku, Gołdapi, Grajewa, Małkini Górnej i Białegostoku, na których przedsiębiorcy prowadzą działalność gospodarczą na preferencyjnych warunkach. Strefa oddaje do dyspozycji inwestorów tereny przemysłowe wyposażone w pełną infrastrukturę techniczną i posiadające miejscowe plany

zagospodarowania przestrzennego. O atrakcyjności inwestycyjnej Suwalskiej Specjalnej Strefy Ekonomicznej, oprócz możliwości korzystania z pomocy publicznej (zwolnienie dochodu z podatku dochodowego oraz ulgi w podatkach lokalnych), stanowią również niskie koszty pracy, dostępność wykwalifikowanych pracowników oraz bezpośrednio sąsiedztwo wschodniej granicy Unii Europejskiej (bliskość Rosji i Białorusi).

5.2. Budowa geologiczna, rzeźba terenu.

Pod względem geologicznym tereny objęte planem położone są w obrębie antykliny mazursko - suwalskiej. Podłożem utworów czwartorzędowych są osady trzeciorzędowe.

Utwory czwartorzędowe o miąższości 200 - 300 metrów stanowią utwory plejstoceńskie i holoceniowe. Powierzchnię stanowią utwory związane z najmłodszą transgresją bałtycką zwaną fazą pomorską. Są to gliny zwałowe, często spiaszczone lub piaski gliniaste i piaski i żwiry związane z działalnością wód topniejącego lodowca. Ich miąższość wynosi przeważnie ponad 4,5 metra. W bezpośrednim sąsiedztwie Czarnej Hańczy oraz w zagłębieniach wytopiskowych występują utwory organiczne, jak torfy i utwory mułowotorfowe.

Rzeźba terenu okolic Suwałk jest wynikiem działalności lodowca w okresie najmłodszego zlodowacenia bałtyckiego oraz erozyjnej działalności rzeki Czarnej Hańczy. Dominują dwie jednostki geomorfologiczne: wysoczyzna morenowa (w północnej części miasta) oraz równina sandrowa przecięta doliną Czarnej Hańczy.

Równina Sandrowa jest dominującą jednostką geomorfologiczną w rejonie miasta Suwałki. Na terenie miasta powierzchnia sandru znajduje się na rzędnej ok. 180 m n.p.m.. W równinę sandrową wcina się powierzchnia rzeki Czarnej Hańczy. Zaczyna się ona na północy od rynnowego jeziora Hańcza. Dolina posiada liczne przewężenia i rozszerzenia związane ze zmianami kierunku biegu rzeki. Szerokość doliny waha się od 1 km w górnym biegu do 5 - 10 km w rejonie Suwałk.

W dolinie Czarnej Hańczy wyróżnia się trzy tarasy erozyjno- akumulacyjne:

- taras I - zalewowy, w poziomie ok. 1-2 m nad średnim stanem rzeki,
- taras II - nadzalewowy, sandrowy, wznosi się od 6,5 do 8,5 m ponad poziom rzeki, występuje on wyraźnie po obu brzegach rzeki; na tym tarasie zlokalizowana jest znaczna część miasta Suwałki,
- taras III - sandrowy o charakterze szczątkowym, wznosi się on na wysokość od 11 do 19 m ponad poziom rzeki.

Teren objęty niniejszym opracowaniem to taras nadzalewowy II rzeki Czarnej Hańczy pochodzenia fluwialnego, który charakteryzuje się wyrównaną rzeźbą, a nachylenie terenu nie przekraczają 5%. Różnica w terenie pomiędzy najwyższym, a najniższym punktem wynosi około 5 m. W najniższym punkcie wysokość wynosi 169,5 m n.p.m. natomiast najwyższa rzędna terenu ma wysokość 174,7 m n.p.m.

5.3. Warunki klimatyczne.

Pod względem klimatycznym teren znajduje się w obrębie dzielnicy mazurskiej. Jest to najchłodniejszy region – suwalski, subregion suwalsko-sejneński z najsilniejszymi cechami kontynentalizmu.

Średnia temperatura roczna za wielolecie 1961 – 95 w Suwałkach wynosi 6,1°C i jest najniższa w woj. podlaskim, co świadczy o wyjątkowo chłodnym typie panujących tu warunków klimatycznych.

Styczeń jest miesiącem najchłodniejszym, a lipiec najcieplejszym. Lipiec i sierpień to miesiące, w których nie notowano ujemnych temperatur powietrza.

Z danych za wielolecie / 1951 -1980 / wynika, że w Suwałkach temperatura od 5 do 15°C utrzymuje się przez ponad 4 miesiące, pogoda bardzo ciepła trwa średnio 70 dni tj. najkrócej w regionie. Dni ze średnią dobową temperaturą powietrza poniżej zera jest o 7 więcej niż w Białymstoku. Jest to najdłuższy czas trwania tego typu pogody w ciągu roku w nizinnej części kraju.

Suwałki znajdują się na terenach, które w porównaniu z pozostałymi obszarami Polski otrzymują najniższe sumy bezpośredniego promieniowania słonecznego.

Lokalne warunki klimatyczne modyfikowane są przez rzeźbę i zagospodarowanie terenu oraz wody powierzchniowe i roślinność. Tereny o niekorzystnych warunkach klimatu lokalnego położone są w korytarzu rzeki Czarnej Hańczy. Występuje tu akumulacja chłodnego powietrza wskutek grawitacyjnego spływu z miejsc wyniesionych oraz spadek temperatury w wyniku nocnego wypromieniowania.

Dominującymi kierunkami wiatru są kierunki zachodnie i południowo-zachodnie. Najczęściej wstępują wiatry o prędkości 2 – 4 m/s i one sprzyjają rozprzestrzenianiu się zanieczyszczeń. Róże wiatru w latach 1961 – 1995 obrazuje zał. nr 1.

Stan higieny atmosfery na obszarze objętym planem nie budzi zastrzeżeń. Z danych państwowego monitoringu środowiska wynika, że w rejonie opracowania nie występują przekroczenia wartości dopuszczalnych stężeń zanieczyszczeń pyłowych i gazowych.

5.4. Gleby.

Gleby na terenie Suwałk wykształciły się generalnie ze żwirów. Poza tym skałą macierzystą dla kształtowania profilu glebowego mogą być piaski, piaski gliniaste, a w bezpośrednim sąsiedztwie Czarnej Hańczy, a także w zagłębieniach bezodpływowych- utwory piaszczysto- żwirowe z dużą zawartością materiału organicznego, jak również bezpośrednio utwory organiczne (torfy i namuły torfiaste). Na obszarze zurbanizowanym profil glebowy jest niewykształcony względnie zdegradowany. Pod licznymi lasami występują zwykle gleby rdzawe i gleby bielcowe, wykształcone tu najbardziej typowo. Na gruntach żwirowych i piaszczystych, gleby rdzawe przekształcone są zwykle w gleby brunatne, bądź gleby o niewykształconym profilu. W sąsiedztwie Czarnej Hańczy występują gleby murszowate i mineralno- murszowe. Ten typ gleb jest również charakterystyczny dla zagłębień bezodpływowych i obniżen morfologicznych występujących w północno - wschodniej części miasta.

Pod względem wartości użytkowej gleby na terenie miasta można podzielić na:

- gleby brunatne i w niewielkiej części bielcowe, 7 kompleksu glebowego ornego, żytniego, bardzo słabego, wykształcone z piasków żwirów, lokalnie z piasków słabo- gliniastych; gleby te charakteryzują się niewielkiej miąższości poziomem próchnicznym, dużą przepuszczalnością, przez co są zwykle okresowo lub trwale przesuszone, gleby te zajmują największą powierzchnię obszaru miasta,
- gleby brunatne, 6 kompleksu glebowego ornego, żytniego, słabego, wykształcone z piasków nadglinowych i żwirów piaszczystych,
- gleby mułowo- torfowe i torfowe, średnich i słabych użytków zielonych, okresowo nadmiernie wilgotne, występujące głównie w dolinie rzeki Czarnej Hańczy.

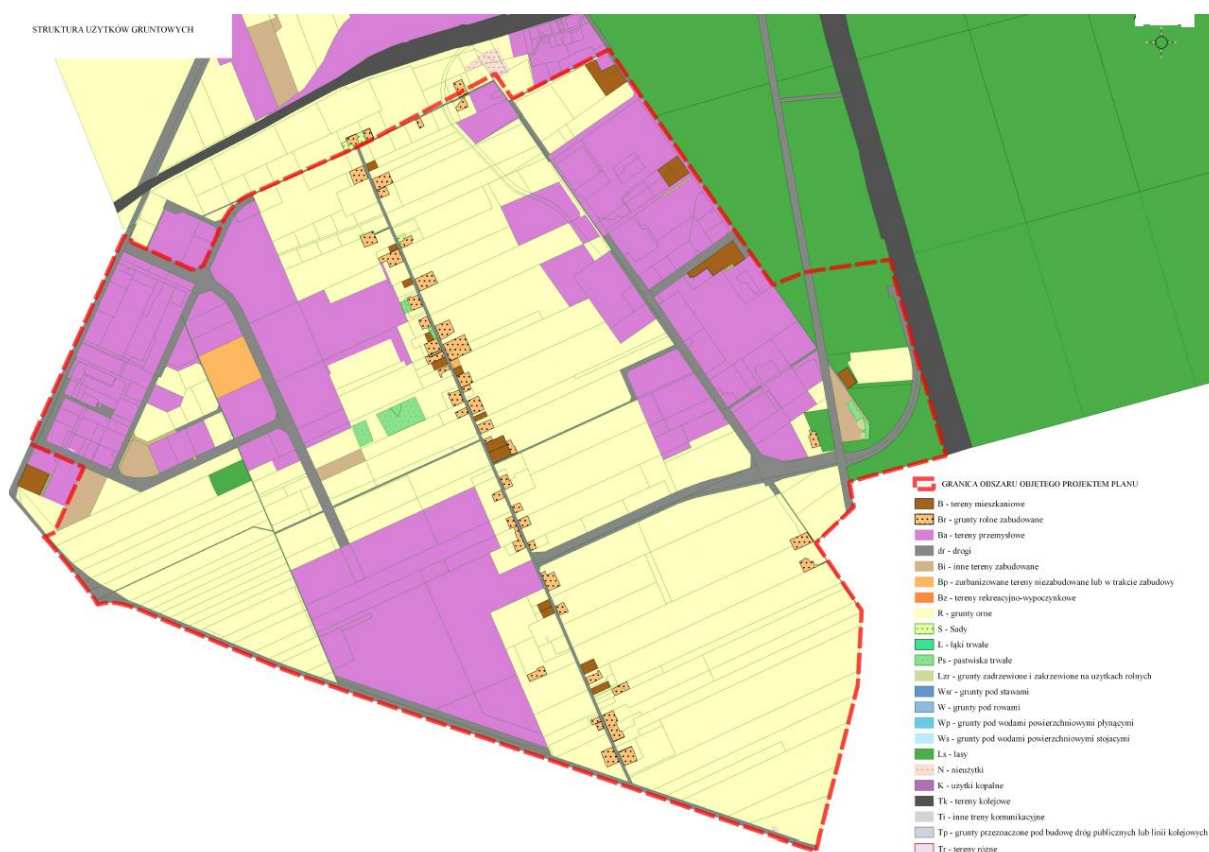
Pod względem możliwości produkcyjnych gleby na terenie miasta można podzielić według klasyfikacji bonitacyjnej:

- klasa IV- ok. 1% powierzchni ogólnej gruntów ornych,
- klasa V- ok.37 % powierzchni ogólnej gruntów ornych,
- klasa VI- ok. 62% powierzchni ogólnej gruntów ornych.

Grunty objęte obszarem opracowania, zbudowane są głównie z piasków słabo gliniastych na podłożu żwirów piaszczystych.

Na omawianym obszarze nie występują udokumentowane złoża surowców mineralnych. Brak jest terenów osuwiskowych i narażonych na niebezpieczeństwo powodzi.

Jak wynika z ewidencji gruntów 55 % terenu objętego planem stanowią grunty orne (ok. 273 ha). Tereny już zainwestowane i zabudowane sklasyfikowane w większości jako tereny przemysłowe (Ba), zajmują w granicach planu obszar ok. 150 ha, co stanowi ok 30% jego powierzchni. Około 8 % terenu obejmują grunty zajęte pod użytki drogowe (38 ha.) Zlokalizowane we wschodniej części opracowania tereny leśne stanowią obszar ok. 18 ha, tj. 4 % terenu objętego opracowaniem planu. Pozostałe grunty: Br - grunty rolne zabudowane, Ps - pastwiska trwałe, S – sady, Lzr – grunty zadrzewione i zakrzewione na użytkach rolnych, a także B - tereny mieszkaniowe, Bi – inne tereny zabudowane i Bp – zurbanizowane tereny niezabudowane lub w trakcie zabudowy, stanowią niewielki odsetek w skali planu.



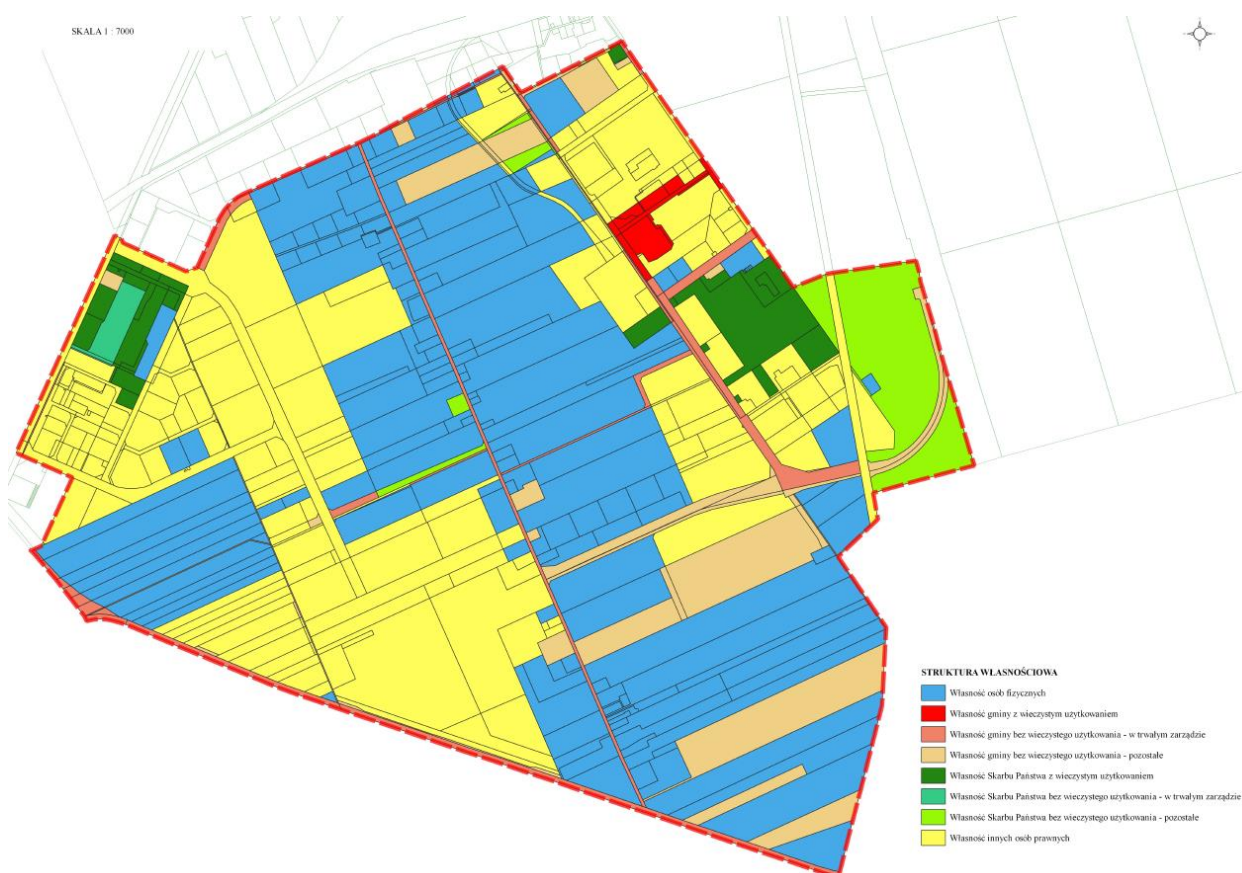
Rys. 3 Struktura użytków gruntowych

5.5. Struktura własnościowa i użytkowania obszaru opracowania miejscowego planu zagospodarowania przestrzennego.

Przeważająca większość działek w granicach obszaru objętego planem, stanowi własność osób prywatnych (około 215 ha, tj. 43%), własność innych osób prawnych w tym spółek

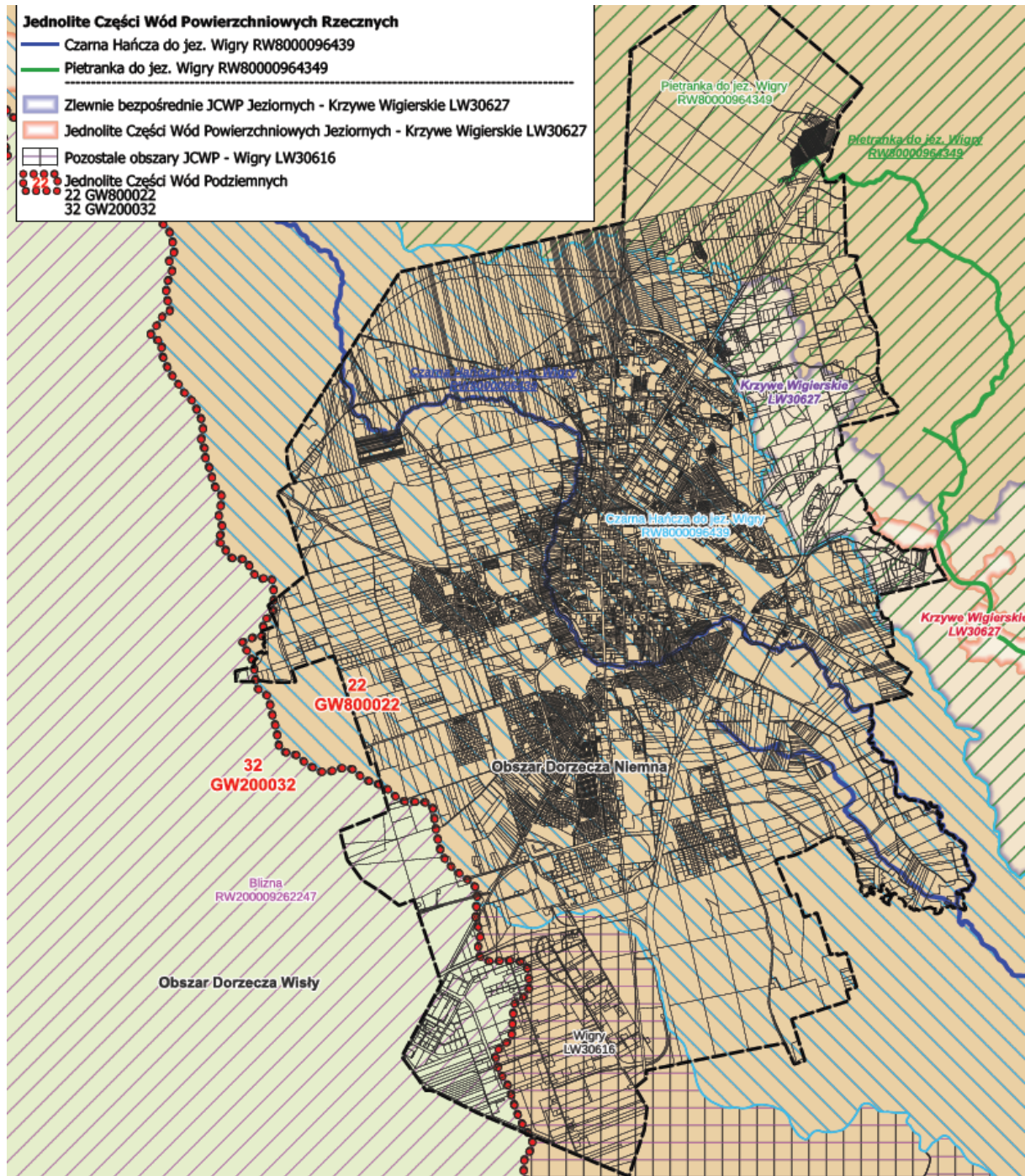
i instytucji to ok. 186 ha tj. 37 % powierzchni objętej planem. Procentowy udział pozostałych gruntów w obszarze opracowania jest niewielki, ich rozkład przedstawia poniższa tabela.

Forma władania	Powierzchnia [ha]	Udział % w obszarze opracowania planu
Własność osób fizycznych	214,66	42,88
Własność innych osób prawnych	185,94	37,14
Własność gminy bez wieczystego użytkowania - pozostałe	41,29	8,25
Własność Skarbu Państwa bez wieczystego użytkowania - pozostałe	20,42	4,08
Własność Skarbu Państwa z wieczystym użytkowaniem	17,3	3,46
Własność gminy bez wieczystego użytkowania - w trwałym zarządzie	15,21	3,04
Własność gminy z wieczystym użytkowaniem	3,51	0,70
Własność Skarbu Państwa bez wieczystego użytkowania - w trwałym zarządzie	2,31	0,46



Rys. 4 Struktura własnościowa

5.6. Wody powierzchniowe.



Rys. 5 Mapa JCW powierzchniowych i podziemnych na obszarze Suwałk

Według „Planu gospodarowania wodami na obszarze dorzecza Niemna” (Rozporządzenie Ministra Infrastruktury z dnia 2 grudnia 2022 r. - Dz. U. z dnia 16 stycznia 2023 r. poz. 114) oraz „Planu gospodarowania wodami na obszarze dorzecza Wisły”

(Rozporządzenie Ministra Infrastruktury z dnia 4 listopada 2022 r. - Dz. U. z dnia 16 stycznia 2023 r. poz. 300) obszar objęty miejscowym planem zagospodarowania przestrzennego Suwalskiej Specjalnej Strefy Ekonomicznej S. A. i terenów przyległych w granicach Miasta Suwałk, położony jest w następujących jednolitych częściach wód powierzchniowych (JCWP):

- LW30616 „Czarna Hańcza od wypływu z jeziora Hańcza do jeziora Wigry”- dorzecze rzeki Niemen,
- RW200009262247 „Blizna”- dorzecze rzeki Wisły.

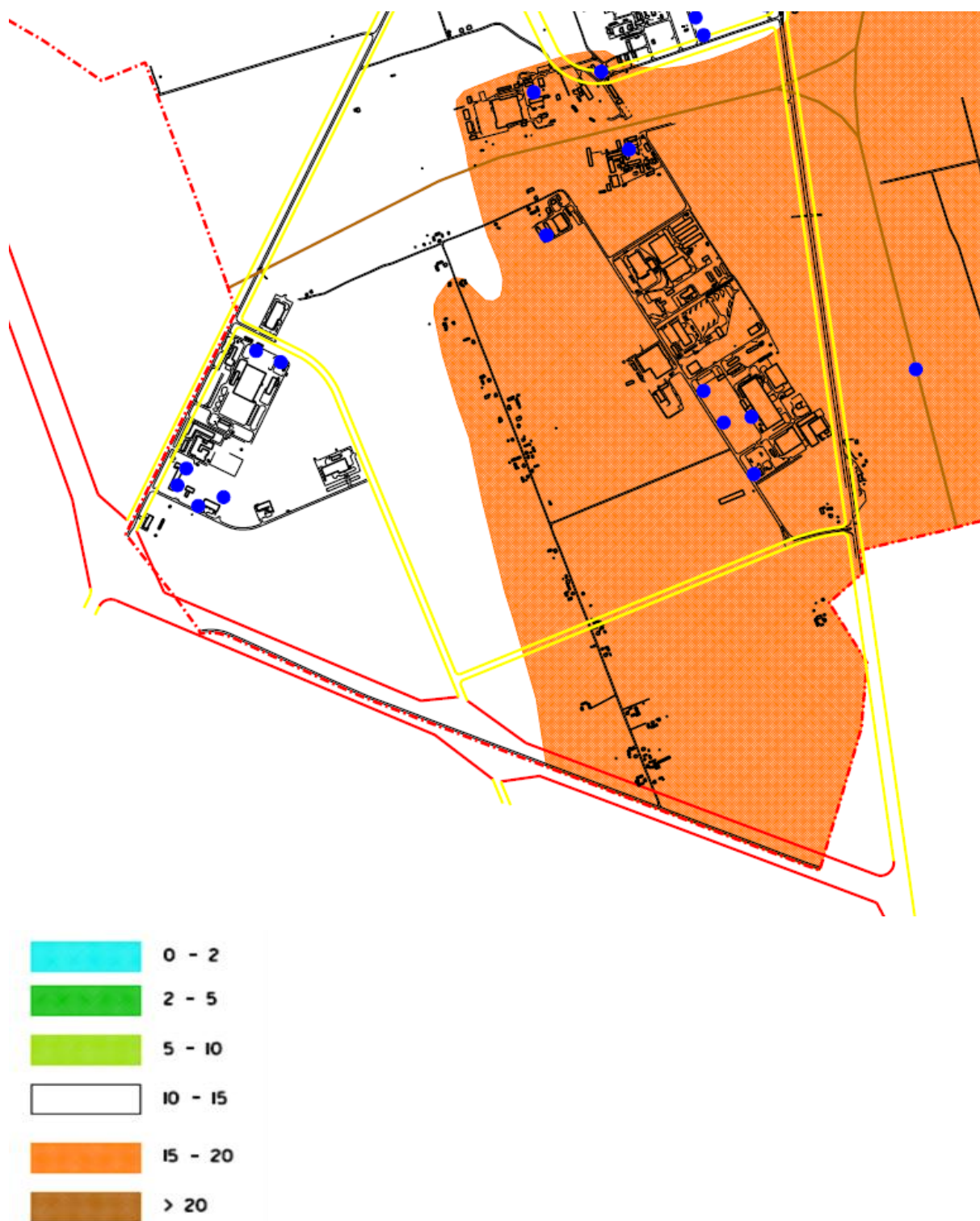
5.7. Wody podziemne.

Obszar objęty miejscowym planem zagospodarowania przestrzennego Suwalskiej Specjalnej Strefy Ekonomicznej S. A. i terenów przyległych w granicach Miasta Suwałk położony jest w obrębie dwóch jednolitych części wód podziemnych:

- JCWPd nr 22 - kod PLGW800022 - obszar dorzecza Niemna, region wodny Niemna,
- JCWPd nr 32 - kod PLGW200032 - obszar dorzecza Wisły, region wodny Środkowej Wisły.

Analizowany teren znajduje się w obszarze o swobodnym zwierciadle wód gruntowych zasilanych wodami opadowymi, infiltracyjnymi i spływem podziemnym z sąsiednich obszarów, zwierciadło o charakterze swobodnym. Warstwa wodonośna zbudowana jest ze żwirów, pospółek, piasków grubo- i średnioziarnistych. Utwory gruboziarniste mają przewagę w budowie tej warstwy, co powoduje, że parametry hydrogeologiczne warstwy są dobre. Głębokość do wód gruntowych zależy od miąższości warstwy przepuszczalnej, od intensywności i długotrwałości opadów atmosferycznych.

Poziom zwierciadła wody w granicach obszaru opracowania znajduje się na głębokości 10-15 m p.p.t. (wg Studium uwarunkowań hydrologicznych).



Rys. 6 Wyciąg z Mapy uwarunkowań hydrologicznych (w legendzie - głębokość do pierwszego zwierciadła wód podziemnych w metrach pod powierzchnią terenu)

Środowisko gruntowo-wodne, szczególnie wód podziemnych, narażone jest na zanieczyszczenie w wyniku:

- lokalizacji na terenie aglomeracji miejskiej,

- braku izolacji pierwszej użytkowej warstwy wodonośnej,
- występowania w podłożu gruntowym utworów dobrze przepuszczalnych
- nieszczelne zbiorniki ściekowe,
- szlaki komunikacyjne.

5.8. Hałas.

Na terenie Suwałk występują następujące, podstawowe grupy źródeł hałasu:

- hałas komunikacyjny, w tym drogowy i kolejowy;
- hałas przemysłowy;
- hałas osiedlowy na terenach zainwestowania osadniczego miasta;
- hałas rekreacyjny, związany z wszelkimi formami rekreacji indywidualnej i zbiorowej.

Najbardziej uciążliwy jest hałas pochodzący z komunikacji drogowej. Środki transportu są ruchomymi źródłami hałasu decydującymi o parametrach klimatu akustycznego przede wszystkim na terenach zurbanizowanych.

Przez Miasto przebiegają drogi krajowe i wojewódzkie, co wpływa na klimat akustyczny rejonu. Od 2019 r. funkcjonuje obwodnica Suwałk - S16. Wyprowadza ona z Suwałk ruch tranzytowy samochodów ciężarowych, których przez miasto przejeżdżało średnio około 6 tysięcy na dobę. Droga omija Suwałki od zachodu i północy.

Wojewódzki Inspektorat Ochrony Środowiska w Białymstoku wykonał pomiary emisji hałasu na terenie miasta Suwałk dla drogi krajowej nr 8 w 2015 roku. Odnotowano wówczas przekroczenia hałasu (poziomy długookresowe) w porze dzieńno-wieczorno-nocnej LDWN, w wysokości 6,5 dB, zaś w porze nocnej LN, w wysokości 8,2 dB.

Miasto Suwałki objęte jest, przyjętym uchwałą Sejmiku Województwa Podlaskiego nr XIV/148/19 z dnia 28.10.2019 r. „*Programem ochrony środowiska przed hałasem dla terenów położonych w województwie podlaskim poza aglomeracjami, wzdłuż dróg o natężeniu ruchu powyżej 3 000 000 pojazdów rocznie, których eksploatacja powoduje ponadnormatywne oddziaływanie akustyczne, określone wskaźnikami LDWN i LN.*”

Niniejszy program obejmuje swym zakresem tereny położone wzdłuż dróg krajowych, wojewódzkich i powiatowych na terenie Suwałk o natężeniu ruchu powyżej 3 000 000 przejazdów rocznie, przy których występują przekroczenia dopuszczalnych poziomów hałasu w środowisku. *Program* obejmuje drogi, dla których zarządzający zobowiązani byli wykonać mapy akustyczne.

W 2016 roku została stworzona „*Mapa akustyczna dla dróg położonych na terenie miasta Suwałki o ruchu powyżej 3 mln pojazdów rocznie*”. Opracowaniem objęto 2 odcinki dróg na terenie miasta o łącznej długości 16 km [patrz: Tabela 1] z których niewielki fragment, ul. Wojska Polskiego, znajduje się w obszarze objętym planem. Odcinek drogi krajowej nr 8 w granicach miasta został zmieniony uchwałą Nr XXVIII/373/2021 Sejmiku Województwa Podlaskiego z dnia 29 marca 2021 na drogę wojewódzką.

Tabela 1 Odcinki dróg objęte zakresem *Mapy akustycznej i Programu* [...]

Nr drogi	Nazwa odcinka	Km początku	Km końca	Długość odcinka [km]
DK 8	ul. Wojska Polskiego – Gen. K. Pułaskiego	758+100	770+800	12,7
DW 655	ul. M. Reja	pl. Św. Krzyża	Cmentarz komunalny	3,27

Analizą objęto pas terenu po 400 m z każdej strony drogi. Dokonano identyfikacji i charakterystyki źródeł hałasu. Przeprowadzono klasyfikację terenów pod kątem sposobu zagospodarowania terenów, na podstawie której wyznaczono dopuszczalne poziomy hałasu w środowisku.

Mapa akustyczna wskazuje, że hałas pochodzący od analizowanych dróg stanowi jedno z głównych źródeł uciążliwości akustycznej na terenie Miasta.

W granicach miasta (na drogach DK 8 i DW655), potwierdzono przekroczenie dopuszczalnych poziomów hałasu w zakresie do 10 dB. Przekroczenia objęły 1598 mieszkańców. Całkowity obszar, na którym występowały przekroczenia dopuszczalnych poziomów dźwięku, a tym samym stanowiący zakres *Programu*, ma powierzchnię 0,5 km².

W *Programie* zostały przedstawione kierunki i działania naprawcze niezbędne do przywrócenia dopuszczalnych poziomów hałasu:

1. Budowa obwodnicy Suwałk S61 do 2019 r.
2. Budowa S61 Suwałki – Budzisko do 2022 r.
3. Regulacje urządzeń typu włazy kanalizacyjne, kratki ściekowe i skrzynki zaworów wodociągowych do 2020 r.
4. W ramach budowy obwodnicy Miasta Suwałki, obejmującej drogę ekspresową S61 przebudowany został odcinek ul. Mikołaja Reja, m.in. wykonanie wiaduktu oraz nowej nawierzchni do 2019 r.

5. Wprowadzenie do treści uchwalanych dokumentów planistycznych (opracowań ekofizjograficznych, studiów uwarunkowani i kierunków zagospodarowania przestrzennego, miejscowych planów zagospodarowania przestrzennego) informacji o zasięgu występowania przekroczeń dopuszczalnych poziomów hałasu od dróg. Celem prowadzenia gospodarki przestrzennej uwzględniającej potrzebę minimalizacji narażenia mieszkańców na hałas - działanie ciągłe.
6. Utrzymanie stanu technicznego drogi w stanie nie powodującym zwiększonej emisji hałasu do środowiska – działanie ciągłe, oraz
7. Kontrola przestrzegania przepisów odnośnie dopuszczalnej prędkości – działanie ciągłe.

Od czasu opracowania *Mapy akustycznej dla dróg publicznych położonych na terenie miasta Suwałki o ruchu powyżej 3 miliony pojazdów rocznie* zaszły istotne zmiany w sieci drogowej. W szczególności chodzi tutaj o oddanie z dniem 13 kwietnia 2019 roku do użytkowania obwodnicy Suwałk – drogi ekspresowej S61. Obwodnica pozwoliła w znaczący sposób ograniczyć ilość pojazdów, które dotychczas przejeżdżały przez miasto tranzytem. Na zlecenie Zarządu Dróg i Zieleni w Suwałkach w kwietniu 2022 roku została opracowana „Strategiczna mapa hałasu dla dróg miasta Suwałki, po których przejeżdża ponad 3 000 000 pojazdów rocznie” przez Pracownię Hałasu z Wrocławia. Zgodnie z tym opracowaniem poziom hałasu na newralgicznych odcinkach dróg spadł do takiego poziomu, że nie ma już terenów zamieszkałych, na których występowałyby przekroczenia dopuszczalnych poziomów hałasu wyrażonych wskaźnikami L_{DWN} i L_N . (określonych w rozporządzeniu Ministra Środowiska z dnia 14 czerwca 2007 r. w sprawie dopuszczalnych poziomów hałasu w środowisku (tekst jednolity Dz. U. 2014 r., poz. 112)).

Zagrożenie hałasem przemysłowym związane jest głównie z niekorzystną lokalizacją zabudowy mieszkaniowej, w pobliżu zakładów przemysłowych. Emisja hałasu przemysłowego jest uzależniona w dużym stopniu od procesu technologicznego i wykorzystywanych w nim maszyn i urządzeń, których ilość, stan techniczny, poziom nowoczesności, a także izolacyjność akustyczna i lokalizacja źródła są czynnikami decydującymi o stopniu uciążliwości dla otoczenia.

W ewidencji Delegatury Suwalskiej Podlaskiego Wojewódzkiego Inspektora Ochrony Środowiska znajduje się 8 podmiotów gospodarczych z obszaru miasta Suwałk, które posiadają decyzje określające dopuszczalny poziom hałasu przenikającego do środowiska, powstającego w wyniku prowadzonej działalności. Dwa z nich znajdują się w obszarze objętym opracowaniem planu i są to:

- PPHU „LAKTOPOL” sp. z o.o. w Warszawie Zakład Produkcyjny Nr 1 w Suwałkach ul. Wojska Polskiego 110c w Suwałkach,
- Spółdzielnia Mleczarska „SUDOWIA” ul. Wojska Polskiego 110c w Suwałkach (*obecnie Spółdzielnia Mleczarska „MLEKPOL” w Grajewie, Oddział Zakład Produkcyjny w Suwałkach*).

5.9. Formy ochrony przyrody na obszarze objętym planem.

Niewielki teren we wschodniej części opracowania oznaczony konturami 2L, 4L, 5L, 2KD-KK, 1KDZ objęty jest:

- 1) obszarem specjalnej ochrony ptaków Natura 2000 "Puszcza Augustowska" (PLB200002), wyznaczony Rozporządzeniem Ministra Środowiska z dnia 12 stycznia 2011 roku w sprawie obszarów specjalnej ochrony ptaków (Dz.U. Nr 25, poz. 133 ze zmianami);
- 2) projektowanym specjalnym obszarem ochrony siedlisk Natura 2000 "Ostoja Augustowska" (PLH200005), zatwierdzonym przez Komisję Europejską, dla którego obowiązuje Zarządzenie nr 27/2013 Regionalnego Dyrektora Ochrony Środowiska w Białymstoku z dnia 31 grudnia 2013 r. w sprawie ustanowienia planu zadań ochronnych dla obszaru Natura 2000 Ostoja Augustowska PLH200005 (Dz. Urz. Woj. Podlaskiego z dnia 10 stycznia 2014 r., poz. 137).

Południowo-wschodnia granica planu pokrywa się z granicą Obszaru Chronionego Krajobrazu „Puszcza i jeziora Augustowskie”.

Obszar specjalnej ochrony ptaków Natura 2000 "Puszcza Augustowska" o powierzchni 134 377,7 ha obejmuje zwarty kompleks Puszczy Augustowskiej, leżącej na styku Równiny Augustowskiej i Kotliny Biebrzańskiej. Zdecydowaną większość obszaru pokrywają lasy, w głównej mierze iglaste, które w niektórych rejonach zachowały naturalny charakter. Szczególnie dobrze zachowały się tu bory wilgotne i bory bagienne. Występują tu również grądy i olsy. Głównym ciekim płynącym przez puszcę jest rzeka Wołkuszanka uchodząca do Kanału Augustowskiego. Południowa część ostoi obejmuje Dolinę rzeki Rospudy z jedynym w Polsce stanowiskiem rośliny miodokwiatu krzyżowego. Ok. 5% obszaru stanowią wody śródlądowe, 9% to tereny rolnicze, 2% łąki, a 1% torfowiska, bagna i roślinność brzegów wód. Jest to ostoja ptaków o randze europejskiej. 18 spośród występujących tu gatunków ptaków znalazło się w Polskiej Czerwonej Księdze Zwierząt.

Na obszarze ostoi łągi odbywa przynajmniej 1% krajowej populacji: bąka, błotniaka stawowego i łąkowego, bociana czarnego, głuszca, kraski, cietrzewia, dzięcioła białogrzbietego, dzięcioła trójpalczastego, dzięcioła zielonosiwego, gadożera, kani rudej i czarnej, trzmielojada, orlika krzykliwego, puchacza, włośчатки, żurawia i podgorzałki.

Przedmiot ochrony obszaru „Puszcza Augustowska” PLB200002: stanowią gatunki ptaków objęte art. 4 dyrektywy 2009/147/WE (kategorie A-C).

Tabela 2 Przedmioty ochrony obszaru Natura 2000 „Puszcza Augustowska” PLB200002 (pogrubiono gatunki ptaków z załącznika I Dyrektywy Siedliskowej)

Lp.	Kod	Nazwa łacińska	Nazwa polska	Typ	Wielkość		Jednostka	Ocena			
					min	max		Pop	St. zach.	Izol.	Ogólnie
1.	A298	<i>Acrocephalus arundinaceus</i>	trzciniak zwyczajny	r	500	600	p	C	C	C	C
2.	A223	<i>Aegolius funereus</i>	włośchatka	p	60	80	p	B	B	C	C
3.	A229	<i>Alcedo atthis</i>	zimirdek zwyczajny	r	40	40	p	C	B	C	C
4.	A089	<i>Aquila pomarina</i>	orlik krzykliwy	r	30	40	p	B	B	C	B
5.	A104	<i>Bonasa bonasia</i>	jarząbek	p	1200	2000	p	B	B	C	B
6.	A021	<i>Botaurus stellaris</i>	bąk	r	35	45	cmale	C	C	C	C
7.	A215	<i>Bubo bubo</i>	puchacz	p	4	7	p	C	B	C	C
8.	A067	<i>Bucephala clangula</i>	gągoł	r	150	180	p	B	C	C	C
9.	A224	<i>Caprimulgus europaeus</i>	lelek	r	150	200	p	C	C	C	C
10.	A371	<i>Carpodacus erythrinus</i>	dziwonia	r	120	160	p	C	C	C	C
11.	A197	<i>Chlidonias niger</i>	rybitwa czarna	r	23	45	p	C	C	C	C
12.	A030	<i>Ciconia nigra</i>	bocian czarny	r	6	15	p	B	B	C	B
13.	A080	<i>Circaetus gallicus</i>	gadożer	r	1	p	M	B	B	B	
14.	A081	<i>Circus aeruginosus</i>	błotniak stawowy	r	50	60	bfemales	C	B	C	C
15.	A207	<i>Columba oenas</i>	siniak	r	150	200	p	C	C	C	C
16.	A122	<i>Crex crex</i>	derkacz	r	350	500	cmale	B	C	C	C

17.	A038	<i>Cygnus cygnus</i>	łabędź	r	1	1	p	B	B	B	B
18.	A239	<i>Dendrocopos leucotos</i>	dzięciol białogrzbiety	p	20	30	p	B	B	C	B
19.	A236	<i>Dryocopus martius</i>	dzięciol czarny	p	250	350	p	C	C	C	C
20.	A125	<i>Fulica atra</i>	łyśka	r	2500	3500	p	C	C	C	C
21.	A153	<i>Gallinago gallinago</i>	kszyk	r	170	200	p	C	C	C	C
22.	A154	<i>Gallinago media</i>	bekas	r	3	5	p	C	C	C	C
23.	A217	<i>Glaucidium passerinum</i>	sóweczka	p	40	60	p	C	C	C	C
24.	A127	<i>Grus grus</i>	żuraw	r	120	160	p	B	B	C	B
25.	A075	<i>Haliaeetus albicilla</i>	bielik	r	10	13	p	C	B	C	C
26.	A338	<i>Lanius collurio</i>	gąsiorek	r	500	800	p	C	C	C	C
27.	A369	<i>Loxia curvirostra</i>	krzyżodziób świerkowy	r	50	150	p	C	C	C	C
28.	A246	<i>Lullula arborea</i>	lerka	r	350	500	p	C	C	C	C
29.	A070	<i>Mergus merganser</i>	nurogęs	r	60	80	p	B	C	C	C
30.	A073	<i>Milvus migrans</i>	kania czarna	r	6	10	p	C	B	C	C
31.	A074	<i>Milvus milvus</i>	kania ruda	r	1	5	p	C	B	C	C
32.	A072	<i>Pernis apivorus</i>	trzmiełojad	r	60	70	p	B	B	C	C
33.	A241	<i>Picoides tridactylus</i>	dzięciol trójpalczasty	p	25	40	p	B	B	B	B
34.	A234	<i>Picus canus</i>	dzięciol zielonosiwy	p	30	60	p	C	C	C	C
35.	A005	<i>Podiceps cristatus</i>	perkoz dwuczuby	r	600	600	p	B	C	C	C
36.	A120	<i>Porzana parva</i>	zielonka	r	15	30	cmales	C	C	C	C
37.	A119	<i>Porzana porzana</i>	kropiatka	r	20	40	cmales	C	C	C	C
38.	A193	<i>Sterna hirundo</i>	rybitwa rzeczna	r	1	20	p	D			
39.	A409	<i>Tetrao tetrix</i>	cietrzew	tetrix	p	4	cmales	B	B	C	B
40.	A108	<i>Tetrao urogallus</i>	gluszec	p	30	40	p	A	B	B	A

41.	A165	<i>Tringa ochropus</i>	samotnik	opus	r	150	200	B	C	C	C
42.	A286	<i>Turdus iliacus</i>	drożdżik	r	10	20	p	C	C	C	C
43.	A232	<i>Upupa epops</i>	dudek	r	70	120	p	C	C	C	C

Typ: p = osiadłe, r = wydające potomstwo, c = przelotne, w = zimujące (w przypadku roślin i gatunków niemigrujących należy użyć terminu „osiadłe”).

Jednostka: i = osobniki pojedyncze, p = pary lub inne jednostki według standardowego wykazu jednostek i kodów zgodnego ze sprawozdawczością na podstawie art. 12 i 17

Źródło: Standardowy formularz danych (SDF) 2017-02 .

W granicach administracyjnych Suwałk, w zasięgu obszaru specjalnej ochrony ptaków „Puszcza Augustowska” PLB200002 nie stwierdzono występowania przedmiotów jego ochrony wymienionych w tabeli 1 (według stanowiska RDOŚ w Białymstoku).

Plan zadań ochronnych dla tego obszaru jest w trakcie opracowywania. Na stronach internetowych Wigierskiego Parku Narodowego można zapoznać się z projektowanymi zapisami w projekcie Planu. Według projektowanego dokumentu zagrożenia dla tego obszaru stanowią przede wszystkim:

- zasypywanie terenu, melioracje i osuszanie,
- kajakerstwo, żeglarstwo i inne sporty wodne, niepokojenie, degradacja brzegów,
- wycinki lasu i inne rodzaje praktyk leśnych (brak kęp starodrzewów na zrębach, obniżanie wieku rębności, usuwanie martwych i umierających drzew, usuwanie drzew dziuplastych, usuwanie drzew „kornikowych”)
- usuwanie żywopłotów i zagajników,
- presja drapieżników,
- różne formy czynnego wypoczynku uprawiane w plenerze,
- degradacja brzegów w miejscach biwakowania,
- zabudowa letniskowa,
- zmiana sposobu uprawy i inne rodzaje praktyk rolniczych i leśnych (koszenie, wypalanie, usuwanie drzew i krzewów na łąkach – czatownie, miejsca odpoczynku)
- zalesianie,
- usprawniony dostęp do obszaru (budowa dróg leśnych),

- wędkarstwo-płoszenie.

Według projektowanego Planu zadań ochronnych działania ochronne dla obszaru powinny przede wszystkim polegać na:

- ograniczaniu drapieżnictwa – redukcji populacji lisa, jenota i norki amerykańskiej,
- utrzymaniu powierzchni trzcinowisk na aktualnym poziomie,
- utrzymaniu właściwych stosunków wodnych w zlewniach: ochrona i tworzenia obiektów małej retencji, nieniszczenie rozlewisk tworzonych przez bobry,
- niedopuszczenie do obniżenia poziomu wody gruntowej na skutek celowego działania,
- utrzymywaniu na obecnym poziomie w nadleśnictwach drzewostanów w wieku powyżej 120 lat,
- ograniczeniu użytkowania i zaniechanie stosowania rębni zupełnej w drzewostanach w wieku 150 lat i starszych,
- zachowaniu płątów starodrzewów (min. 140 lat) przylegających do brzegów jezior, rzek, Kanału Augustowskiego o szerokości min. 20-40 m,
- ograniczaniu turystyki w pobliżu znanych stanowisk poprzez modyfikowanie przebiegu szlaków turystycznych, nie lokalizowanie w pobliżu urządzeń turystycznych,
- pozostawianiu kęp starodrzewów na zrębach o powierzchni min. 6 arów z dążeniem do 15 arów; grupowaniu pozostawianych kęp z sąsiednich powierzchni zrębowych w celu utworzenia jednej większej kępy o powierzchni do 0,5 ha,
- stałym utrzymywaniu płątów „starych” drzewostanów (ponad 80-letnich olsów i ponad 100-letnich drzewostanów liściastych i mieszanych w pobliżu terenów otwartych) o powierzchni co najmniej 5 ha, optymalnie 20 ha,
- utrzymaniu (pozostawieniu) czatowni w terenie otwartym (drzewa, krzewy),
- ochronie żerowisk – utrzymaniu ekstensywnej gospodarki łąkarskiej (koszenie najpóźniej w lipcu),
- nie lokalizowaniu nowych dróg w promieniu ok. 1 kilometra od granicy czynnych tokowisk głuszca,
- zakazaniu pracy harwesterem w promieniu ok. 1 kilometra od granicy czynnych tokowisk głuszca i miejsc gniazdowania w okresie 1.02-31.06,
- redukcji ssaków drapieżnych: kuny, lisa, jenota oraz dzika,
- nie wprowadzaniu na teren ostoi gatunków mogących negatywnie wpływać na stan populacji głuszca, np. żubr,

- biernej ochronie śródleśnych i śródpolnych obszarów bagien i mokradeł,
- monitoringu ruchu turystycznego na Czarnej Hańczy i Kanale Augustowskim,
- zapewnieniu (ochronie) stałej obecności przestojów dębowych w nadleśnictwach,
- inwentaryzacji ukierunkowanej na wykrycie gniazd/dziupli w celu uzupełnienia wyznaczonych stref ochrony miejsc gniazdowania,
- ochronie drzew dziuplastych – pozostawienie podczas zabiegów gospodarczych wszystkich drzew z wykutymi dziuplami wraz z grupą najbliższych drzew,
- szkoleniach dla pracowników nadleśnictw dotyczące rozpoznawania i wykrywania obecności gatunków dziuplastych,
- weryfikacji obecności gatunków w wydzieleniach planowanych do wyřębu. W przypadku występowania gatunków przełożenie zřębu na okres pozalęgowy.

Obszar mający znaczenie dla Wspólnoty „Ostoja Augustowska” PLH200005 - zaproponowany w 2007 r. w celu ochrony naturalnych i półnaturalnych ekosystemów Puszczy Augustowskiej i zatwierdzony przez Komisję Europejską w 2009 r. Całkowita powierzchnia obszaru wynosi 107 068,74 ha. W granicach administracyjnych miasta obszar PLH200005 pokrywa się z obszarem PLB200002 i zajmuje ok. 372 ha.

Wraz z przyległymi obszarami leśnymi na Litwie i Białorusi Puszcza Augustowska tworzy jeden z największych zwartych kompleksów leśnych na nizinach środkowej Europy. Jest to również niezwykle ważny korytarz migracyjny dla leśnych gatunków flory i fauny, łączący lasy Europy środkowej i wschodniej.

Obszar stanowi ostoję wielu zagrożonych gatunków, przede wszystkim rysia *Lynx lynx* i wilka *Canis lupus* (w ostoi znajdują się jedne z ich najstabilniejszych populacji niżowych), także wydry *Lutra lutra* i bobra *Castor fiber*.

Spośród zagrożonych i cennych siedlisk największą powierzchnię zajmują bagiennne lasy (siedlisko 91D0 z Załącznika I Dyrektywy Rady 92/43/EWG), wśród nich szczególne znaczenie mają bagiennne lasy sosnowo-brzozowe (zespół *Thelypteridi-Betuletum pubescentis*). Oprócz bagiennych lasów szczególną wartość przedstawiają zagrożone ekosystemy otwartych torfowisk różnego typu, wodne oraz niektóre leśne na glebach mineralnych (zwłaszcza widne, (sub-) kontynentalne bory i lasy mieszane).

Dużą wartość przedstawiają jeziora ostoi, wykazujące znaczne zróżnicowanie względem trofii (eutroficzne, mezotroficzne), zawartości związków wapnia oraz zawartości tzw. kwasów humusowych (różne typy jezior polihumotroficznych).

Na terenie ostoi występuje 9 gatunków roślin z Załącznika II Dyrektywy Rady 92/43/EWG, z czego dla czterech - aldrowandy pęcherzykowatej, skalnicy torfowiskowej, lipiennika Loesela i sasanki otwartej obszar ma zasadnicze znaczenie w skali Polski, a tutejsze populacje stanowią znaczącą część krajowych zasobów, będąc często najobfitszymi

w Polsce (populacje lipiennika i skalnicy nad Rospudą, populacje aldrawandy w ciągu jezior Kanału Augustowskiego).

Liczne są stanowiska rzadkich i zagrożonych w skali kraju gatunków roślin naczyniowych (35 gatunków z polskiej czerwonej księgi i czerwonej listy). Występują tu 24 gatunki storczykowatych, w tym, na torfowiskach nad Rospudą - *Herminium monorchis* na jedynym naturalnym stanowisku w Polsce. Również jedyne znane w ostatnich dziesięcioleciach miejsce występowania w Polsce ma tu paproć - *Botrychium virginianum*. Bogata jest lichenoflora (w tym kilka gatunków brodaczek - *Usnea*) i bryoflora (liczne relikty glacialne).

Z torfowiskami i jeziorami związane są liczne ptaki wodno błotne, w tym siewkowate. Wiele inwazyjnych gatunków obcych, na innych obszarach Polski już szeroko rozpowszechnionych, występuje tu jeszcze nielicznie bądź wcale. Bogactwu przyrodniczemu sprzyja, zachowana jeszcze w obrębie niektórych polan w Puszczy, ekstensywna gospodarka łąkowa i pastwiskowa. Pozostałe tereny to głównie łąki kośne i pastwiska; wiele z nich jest do dziś użytkowanych ekstensywnie.

Przedmioty ochrony obszaru mającego znaczenie dla Wspólnoty „Ostoja Augustowska” PLH200005 zestawiono w tabelach 3-4.

Tabela 3 Typy siedlisk z Załącznika I Dyrektywy Rady 92/43/EWG stanowiące przedmiot ochrony w obszarze „Ostoja Augustowska” PLH200005

Lp.	Kod	Nazwa	Pokrycie [ha]	Reprezent.	Pow. Wzgl.	St. Zach.	Ocena ogólna
1.	2330	Wydmy śródlądowe z murawami napiaskowymi (<i>Corynephorus, Agrostis</i>)	10.71	B	C	B	B
2.	3140	Twardowodne oligo- i mezotroficzne zbiorniki z podwodnymi łąkami ramienic (<i>Charcteria spp.</i>)	214.14	A	C	B	B
3.	3150	Starorzecza i naturalne eutroficzne zbiorniki wodne ze zbiorowiskami z <i>Nympheion, Potamion</i>	2676.72	A	B	A	A
4.	3160	Naturalne, dystroficzne zbiorniki wodne	160.6	A	B	A	A
5.	3260	Nizinne i podgórskie rzeki ze zbiorowiskami włosieniczników (<i>Ranunculion fluitantis</i>)	0.0	B	C	A	B
6.	3270	Zalewane muliste brzegi rzek z roślinnością <i>Chenopodion rubri p.p. i Bidention p.p.</i>	10.71	B	C	B	B
7.	4030	Suche wrzosowiska (<i>Calluno-Genistion, Pohlio-</i>	0.0	B	C	A	B

		<i>Callunion, Calluno-Arctostaphylion)</i>					
8.	6120	Ciepłolubne, śródładowe murawy napiaskowe (<i>Koelerion glaucae</i>)	0.0	C	C	C	C
9.	6410	Zmiennowilgotne łąki trzęślicowe (<i>Molinion</i>)	0.0	B	C	A	B
10.	6430	Ziołorośla górskie (<i>Adenostylin alliariae</i>) i ziołorośla nadrzeczne (<i>Convolvuletalia sepium</i>)	10.71	B	C	B	C
11.	6510	Niżowe i górskie świeże łąki użytkowane ekstensywnie (<i>Arrhenatherion elatioris</i>)	0.0	B	C	A	B
12.	7110	Torfowiska wysokie z roślinnością torfotwórczą (żywe)	214.14	A	C	B	B
13.	7140	Torfowiska przejściowe i trzęsawiska (przeważnie z roślinnością z <i>Scheuchzerio-Caricetea</i>)	107.07	A	C	A	A
14.	7150	Obniżenia na podłożu torfowym z roślinnością ze związku <i>Rhynchosporion</i>	0.0	A	C	A	A
15.	7210	Torfowiska nakredowe (<i>Cladietum marisci, Caricetum buxbaumii, Schoenetum nigricantis</i>)	32.12	A	C	B	A
16.	7230	Górskie i nizinne torfowiska zasadowe o charakterze młak, turzycowisk i mechowisk	535.34	A	C	A	A
17.	9170	Grąd środkowoeuropejski i subkontynentalny (<i>Galio-Carpinetum, Tilio-Carpinetum</i>)	2141.37	A	C	A	A
18.	91D0	Bory i lasy bagienne (<i>Vaccinio uliginosi-Betuletum pubescentis, Vaccinio uliginosi-Pinetum, Pino mugo- -Sphagnetum, Sphagno girgensohnii-Piceetum</i> i brzoźowo-sosnowe bagienne lasy borealne)	8565.5	A	B	B	A
19.	91E0	Łęgi wierzbowe, topolowe, olszowe i jesionowe (<i>Salicetum albo-fragilis,</i>	2141.37	B	C	A	B

		<i>Populetum albae, Alnenion glutinoso- -incanae</i> , olsy źródłiskowe)					
20.	91I0	Ciepłolubne dąbrowy (<i>Quercetalia pubescenti-petraeae</i>)	963.62	C	B	B	C
21.	91T0	Sosnowy bór chrobotkowy (<i>Cladonio-Pinetum i chrobotkowa postać Peucedano-Pinetum</i>)	0.0	B	C	B	B

Źródło: Standardowy formularz danych obszaru „Ostoja Augustowska” PLH200005 (SDF 2014-04) - kategorie A-C

Tabela 4 Gatunki roślin zwierząt z Załącznika II Dyrektywy Rady 92/43/EWG na obszarze „Ostoja Augustowska” PLH200005.

Lp.	Kod	Nazwa łacińska	Nazwa polska	Ocena obszaru			
				Populacja	St zach.	Izolacja	Ogólnie
Ssaki							
1.	1352	<i>Canis lupus</i>	wilk szary	B	B	C	B
2.	1337	<i>Castor fiber</i>	bóbr europejski	C	B	C	B
3.	1355	<i>Lutra lutra</i>	wydra europejska	C	B	C	B
4.	1361	<i>Lynx lynx</i>	ryś	B	A	C	B
Płazy							
5.	1166	<i>Triturus cristatus</i>	traszka grzebieniasta	C	B	C	B
6.	1188	<i>Bombina bombina</i>	kumak nizinny	C	B	C	B
Gady							
7.	1220	<i>Emys orbicularis</i>	żółw błotny	C	B	B	C
Ichtiofauna							
8.	1096	<i>Lampetra planeri</i>	minog strumieniowy	C	B	C	B
Bezkęgowce							
9.	1060	<i>Lycaena dispar</i>	czerwończyk nieparek	C	B	C	C
10.	1014	<i>Vertigo angustior</i>	poczwarówka zwięziona	B	B	C	B
Rośliny							
11.	1903	<i>Liparis loeselii</i>	lipiennik Loesela	A	A	C	A

12.	1939	<i>Agrimonia pilosa</i>	rzepik szczeciniasty	A	B	C	A
13.	1516	<i>Aldrovanda vesiculosa</i>	aldrowanda pęcherzykowata	A	A	C	A
14.	1617	<i>Angelica palustris</i>	starodub łąkowy	C	B	C	C
15.	1902	<i>Cypripedium calceolus</i>	obuwik pospolity	C	B	C	B
16.	1393	<i>Drepanocladus vernicosus</i>	sierpowiec błyszczący	B	A	C	A
17.	1528	<i>Saxifraga hirculus</i>	skalnica torfowiskowa	A	A	C	A
18.	1437	<i>Thesium ebracteatum</i>	leniec bezpodkwiatkowy	B	A	C	B
19.	1477	<i>Pulsatilla patens</i>	sasanka otwarta	A	A	C	A

Źródło: Standardowy formularz danych obszaru „Ostoja Augustowska” PLH200005 (SDF 2014-04)
- kategorie A-C

W granicach administracyjnych Suwałk, w zasięgu obszaru mającego znaczenie dla Wspólnoty „Ostoja Augustowska” PLH200005, nie stwierdzono występowania przedmiotów jego ochrony, wymienionych w tabelach 3 i 4 (według stanowiska RDOŚ w Białymstoku).

Obszar posiada plan zadań ochronnych ustanowiony zarządzeniem nr 27/2013 Regionalnego Dyrektora Ochrony Środowiska w Białymstoku z dnia 31 grudnia 2013 r. w sprawie ustanowienia planu zadań ochronnych dla obszaru Natura 2000 Ostoja Augustowska PLH200005 (Dz. Urz. Woj. Podl. z dnia 10 stycznia 2014 r., poz. 137).

Zagrożenia rzeczywiste lub potencjalne dla obszaru stanowią przede wszystkim:

- pozbywanie się odpadów z gospodarstw domowych, obiektów rekreacyjnych,
- zabudowa rozproszona,
- nawożenie, nawozy sztuczne,
- spowodowane przez człowieka zmiany stosunków wodnych,
- negatywny wpływ introdukowanych gatunków ryb,
- rozproszone zanieczyszczenie wód powierzchniowych z powodu działalności związanej z rolnictwem i leśnictwem,
- obce gatunki inwazyjne,
- zmiana składu gatunkowego (sukcesja),
- drogi kolejowe, w tym TGV,
- nagromadzenie materii organicznej,
- zalesianie terenów otwartych,
- zaniechanie, brak koszenia,
- turystyka piesza, jazda konna i jazda na pojazdach niezmotoryzowanych,
- gospodarka leśna i plantacyjna i użytkowanie lasów i plantacji,

- szkody wyrządzone przez zwierzynę łowną (nadmierna gęstość populacji),
- wycinka lasu,
- niewłaściwie realizowane działania ochronne lub ich brak,
- eksploatacja lasu bez odnawiania czy naturalnego odrastania,
- szkody wyrządzone przez roślinożerców (w tym przez zwierzynę łowną),
- regulowanie (prostowanie koryt rzecznych),
- wypas bydła w lasach, na obszarach leśnych,
- zasypywanie terenu, melioracje, osuszanie,
- drogi, autostrady,
- chwytanie, trucie, kłusownictwo,
- sporty i różne formy czynnego wypoczynku, rekreacji, uprawiane w plenerze,
- usuwanie osadów,
- wydeptywanie, nadmierne użytkowanie,
- zbieranie w celach kolekcjonerskich.

Plan zadań ochronnych zawiera szereg działań ochronnych siedlisk stanowiących przedmiot ochrony na obszarze „Ostoja Augustowska”. Ze względu na niewielką powierzchnię terenu objętego opracowaniem planu w stosunku do całości obszaru „Ostoi Augustowskiej” poniżej podano jedynie działania dla siedlisk niezwiązanych z wodami powierzchniowymi i terenami podmokłymi, do których należą:

1. dla suchych wrzosowisk:

- koszenie pasa wzdłuż torów,
- wykaszanie pasa pomiędzy torami z skrajem drzewostanu po 1 sierpnia z usunięciem biomasy,
- usuwanie gatunków obcych,
- wyrywanie łubinu trwałego i czeremch późnej, usunięcie biomasy,
- usunięcie drzew i krzewów z pozostawieniem starszych sosen i jałowców, po usunięciu drzew i krzewów, wykaszanie płatu siedliska po 1 sierpnia,

2. dla ciepłolubnych śródładowych muraw napiaskowych:

- usunięcie drzew i krzewów z usunięciem biomasy,
- po usunięciu drzew i krzewów z pozostawieniem pojedynczych starych drzew i jałowców, wykaszanie płatu siedliska po 1 sierpnia; usunięcie biomasy lub wypas zwierząt,
- zakaz nawożenia.

5.10. Inwentaryzacja przyrodnicza: siedliska przyrodnicze, zbiorowiska roślinne i gatunki roślin, zwierząt, występujące na terenie objętym projektem miejscowego planu zagospodarowania przestrzennego.

Kompleks leśny, tj. Las Suwalski, w tym fragment objęty projektem planu został szczegółowo zwaloryzowany i zdiagnozowany jako cenny przyrodniczo obszar B13 w „Analizie i ocenie zasobów przyrodniczych miasta Suwałk” opracowanej na zlecenie Urzędu Miejskiego w Suwałkach w 2010 roku. (Informacje dotyczące roślin chronionych odnoszą się do stanu prawnego obowiązującego w tym czasie Rozporządzenie Ministra Środowiska z dnia 9 lipca 2004 r. w sprawie gatunków dziko występujących roślin objętych ochroną - Dz. U. Nr 168, poz. 1764)



Rys. 7 Wyciąg z mapy MIASTO SUWAŁKI - GRANICE I SYMBOLE TERENÓW DIAGNOZOWANYCH I PODDANYCH SZCZEGÓŁOWEJ WALORYZACJI z opracowania „Analiza i ocena zasobów przyrodniczych miasta Suwałk” z 2010 r.

Opracowanie to zawiera następujące informacje dotyczące obszaru objętego projektem planu:

”OPIS OBSZARU

Obszar położony w południowej części miasta, obejmuje kompleks leśny (lasy ochronne), fragment Puszczy Augustowskiej, administrowany przez Nadleśnictwo Suwałki. Jest to las gospodarczy o niskim stopniu naturalności, poprzecinany licznymi drogami (w tym drogą krajową nr 8) oraz linią kolejową. Z terenem bezpośrednio sąsiadują tereny miejskie, w tym obiekty przemysłowe.

W trakcie badań obszar podzielony został na 6 części (zał.2 prognozy), których granice stanowiły ciągi komunikacyjne (drogi, linia kolejowa): **B 11a** - zwarty kompleks leśny na wschód od linii kolejowej, działki ewidencyjne nr 32919 – 32925 i 32936- 32938; **D 11b** - fragment lasu otoczony od wschodu i południa linią kolejową; od zachodu drogą krajową nr 8, od północy miasto – teren otwarty, działka ewidencyjna nr 32909; **D11c** – fragment lasu otoczony od wschodu drogą krajową nr 8, od południa linią kolejową, od północy i zachodu miasto – teren zabudowany, działka ewidencyjna nr 32907; **D 11d** – fragment lasu w rozwidleniu linii kolejowych, otoczony torowiskami ze wszystkich stron, działka ewidencyjna nr 32910; **D 11e** – fragment lasu pomiędzy linią kolejową (granica wschodnia) oraz drogą krajową nr 8 (granica zachodnia), od północy graniczy z linią kolejową, działki ewidencyjne nr 32911-32915; **D 11f** – fragment lasu położony na zachód od drogi krajowej nr 8, od północy graniczy z linią kolejową, od zachodu i południa miasto – teren zabudowany, działki ewidencyjne nr 32903-32904.

CHARAKTERYSTYKA PRZYRODNICZA OBSZARU

Badany obszar stanowi północno-zachodni fragment obszaru Europejskiej Sieci Ekologicznej Natura 2000 „Puszcza Augustowska” (obszar specjalnej ochrony ptaków OSO; PLB200002) i Ostoja Augustowska (specjalny obszar ochrony SOO; PLH200005). Większość puszczy porastają lasy głównie iglaste (bory wilgotne i bory bagienne). Puszcza Augustowska to ostoja ptaków o randze europejskiej, w której odnotowano występowanie 40 gatunków ptaków wymienianych w Załączniku I Dyrektywy Ptasiej, która jest jedną z głównych podstaw do objęcia obszaru ochroną Natura 2000. Obszar Natura 2000 Obszar Specjalnej Ochrony Ptaków Puszcza Augustowska został powołany ze względu na zasiedlanie w okresie lęgowym, co najmniej 1% krajowej populacji następujących gatunków ptaków (w kolejności alfabetycznej): bąk *Botaurus stellaris*, błotniak stawowy *Circus aeruginosus*, błotniak łąkowy *Circus pygargus*, bocian czarny *Ciconia nigra*, cietrzew *Tetrao tetrix*,

dzięcioł białostrzyty *Dendrocopos leucotos*, dzięcioł trójpalczasty *Picoides tridactylus*, dzięcioł zielonosiwy *Picus canus*, gadożer *Circaetus gallicus*, głuszczyk *Tetrao urogallus*, kania czarna *Milvus migrans*, kania ruda *Milvus milvus*, kraska *Coracias garrulus*, łabędź krzykliwy *Cygnus olor*, orlik krzykliwy *Aquila pomarina*, podgorzałka *Aythya nyroca*, puchacz *Bubo bubo*, trzmiełojad *Pernis apivorus* włośchatka *Aegolius funereus*, żuraw *Grus grus*.

Celem utworzenia obszaru „Ostoja Augustowska” jest ochrona naturalnych i półnaturalnych ekosystemów. Stwierdzono tu występowanie jedenastu siedlisk przyrodniczych, tj. m.in. bory i lasy bagienne, naturalne, dystroficzne zbiorniki wodne, torfowiska wysokie z roślinnością torfotwórczą, torfowiska przejściowe i trzęsawiska, torfowiska alkaliczne.

CENNE ELEMENTY PRZYRODNICZE

Na obszarze tym stwierdzono 3 zespoły roślinne, związane głównie z siedliskami leśnymi, zespołem dominującym jest subborealny bór mieszany. Należą do nich główne zespoły leśne borów mieszanych oraz zespoły okrajkowe terenów ruderalnych związanych z ciągami komunikacyjnymi przecinającymi ten obszar (drogi, tory kolejowe). Dominują tu lasy sosnowo-dębowo-świerkowe z runem, w którym obok elementów borowych występują bardzo licznie gatunki przechodzące z lasów liściastych. W odmianie subborealnej, która jest typowa dla Suwalszczyzny, częstym dominantem w drzewostanie jest świerk. Omawiane zespoły leśne to w dużej mierze bory mieszane przekształcone przez gospodarkę o małym stopniu naturalności. Udział graba w drzewostanie i jego dobre naturalne odnowienie oraz bogaty udział szerokolistnych bylin każe przypuszczać, że w wielu przypadkach fitocenozy boru mieszanego wytworzyły się na zdegenerowanych siedliskach grądowych (lasy liściaste). Mimo niskiego stopnia naturalności drzewostanu w runie zespołów leśnych stwierdzono wiele gatunków rzadkich bądź podlegających ochronie gatunkowej. Gatunki te związane są najczęściej ze dobrze naświetlonymi zespołami okrajkowymi porastającymi brzegi dróg, torowisk, poręb i upraw leśnych.

Na badanym obszarze nie stwierdzono siedlisk wymienionych w Załączniku I Dyrektywy Siedliskowej.

Gatunkiem stwierdzonym z Załącznika II Dyrektywy Siedliskowej jest rzepik szczeciniasty *Agrimonia pilosa* (B11a) - w Polsce gatunek nie wydaje się być zagrożony.

Na całym obszarze stwierdzono 6 gatunków płazów. Jedynym stanowiskiem, w którym notowano rozradzające się płazy jest wybetonowany basen służący do magazynowania wody na potrzeby szkółki leśnej Nadleśnictwa Suwałki. Do rozrodu

przystępowały w nim ropucha szara oraz rzekotka drzewna. Niemniej w związku z funkcją zbiornika następują silne wahania poziomu wody; zbiornik jest też regularnie osuszany i oczyszczany, dlatego prawdopodobnie nie stwarza odpowiednich warunków do rozrodu płazów (wraz z wodą usuwane są też jaja i larwy płazów). Z tego względu istotne dla populacji płazów notowanych na tym terenie są miejsca rozrodu znajdujące się poza tym obszarem. Na transektach lądowych zdecydowanie najliczniej występowała ropucha szara.

Na całym obszarze stwierdzono występowanie 3 gatunków gadów: jaszczurki zwinki, jaszczurki żyworodnej oraz padalca zwyczajnego. Wszystkie gady obserwowano przy drogach leśnych oraz na terenach otwartych związanych z porębami i uprawami leśnymi.

Łącznie na całym obszarze stwierdzono 54 gatunki ptaków, w tym 49 gatunków lęgowych. Spośród gatunków ptaków, dla ochrony których powołano obszar Natura 2000 „Puszcza Augustowska”, stwierdzono tu gniazdowanie dzięcioła zielonosiwego oraz żerowanie żurawia. Do gatunków cennych, z Załącznika I Dyrektywy Ptasiej należą też gnieźdzące się tu: dzięcioł czarny, dzięcioł średni oraz lerka.

Dzięcioł czarny jest związany ze starymi drzewostanami i jako jedyny w naszych lasach gatunek wykuwający duże dziuple jest gatunkiem kluczowym dla funkcjonowania populacji wielu innych dziuplaków, m.in.: gągoła, siniaka, włośchatki i innych zwierząt dziuplastych. Z kolei elementem warunkującym występowanie dzięcioła średniego jest obecność drzew o grubej i spękanej korze, skąd wybiera bezkręgowce, a także martwych lub obumierających drzew do wykuwania dziupli. Do rzadkich gatunków występujących na obszarze należy siniak *Columba oenas*, gatunek gołębia, który gnieździ się m.in. w starych borach sosnowych obfitujących w dziuple wykute przez dzięcioła czarnego.

Na całym obszarze stwierdzono 9 chronionych gatunków ssaków: 3 gatunki owadożerne (jeż, kret, ryjówka aksamitna); 5 gatunków nietoperzy (mroczek późny, mroczek pozłocisty, mroczek posrebrzany, karlik większy, borowiec wielki) oraz wiewiórkę. Do najcenniejszych ssaków należą wszystkie gatunki nietoperzy, które wymagają ochrony czynnej; ponadto mroczek pozłocisty i mroczek posrebrzany są gatunkami zagrożonymi wyginięciem. Aktywność nietoperzy na tym obszarze jest większa niż na innych cennych przyrodniczo obszarach miasta.

CHARAKTERYSTYKA WYDZIELONYCH OBSZARÓW

D 11e

Zespołem dominującym jest bór mieszany – drzewostan stanowią głównie nasadzenia sosny, miejscami dębu szypułkowego. W runie lasu stwierdzono obecność kilku gatunków

chronionych (konwalia majowa, lilia złotogłów (40 osobników), pierwiosnka lekarska) oraz rzadkich (okrzyń szerokolistny i rutewka orlikolistna).

Na badanym obszarze nie stwierdzono siedlisk i gatunków roślin wymienionych w Załączniku I i II Dyrektywy Siedliskowej.

Zanotowano tu dwa gatunki gadów: jaszczurkę żyworodną oraz padalca.

Spośród ptaków stwierdzono gniazdowanie 20 gatunków ptaków, większość to gatunki typowo leśne. Do gatunków szczególnie cennych należą lerka i żuraw (Dyrektywa Ptasia). Lerka jest tu gatunkiem lęgowym. W Polsce jest to nieliczny, a lokalnie średnio liczny ptak lęgowy. Główne zagrożenia gatunku to utrata siedlisk gniazdowych w wyniku zalesiania piaszczystych obszarów sąsiadujących z lasami oraz budownictwo rekreacyjne; niski sukces lęgowy w wyniku drapieżnictwa ze strony drapieżników czworonożnych, a przede wszystkim lisa. Żuraw nie gnieździ się na tym terenie, a jego obecność związana była z żerowaniem. W Polsce jest to nieliczny lub bardzo nieliczny ptak lęgowy niżu. Główne zagrożenia gatunku to osuszanie wszelkich mokradeł ograniczające atrakcyjność obszarów lęgowych; nadmierna chemizacja w rolnictwie, drapieżnictwo ze strony dzika (niszczenie gniazd).

Na D 11e występuje słonka (gatunek zagrożony wyginięciem).

Teren jest regularnie wykorzystywany, jako żerowiska borowca wielkiego, mroczka późnego i mroczka pozłocistego.

D 11f

Zespołem dominującym jest bór mieszany – drzewostan stanowią głównie nasadzenia sosny, miejscami dominuje świerk. W części zachodniej dominują drzewa liściaste: dąb szypułkowy, klon zwyczajny, klon jesionolistny i lipa drobnolistna. W części wschodniej występują dość świeże nasadzenia z przewagą drzew liściastych. Gatunki chronione: lilia złotogłów, pierwiosnka lekarska (chr. cz.), zawilec wielkokwiatowy.

Na badanym obszarze nie stwierdzono siedlisk i gatunków roślin wymienionych w Załączniku I i II Dyrektywy Siedliskowej.

Na obszarze stwierdzono występowanie ropuchy szarej i żaby trawnej. Obszar nie ma większego znaczenia dla płazów. Spośród ptaków stwierdzono jeden gatunek szczególnie cenny – tj. lerka (Dyrektywa Ptasia; uwagi do gatunku patrz D 11e), poza tym gniazduje tu 16 gatunków ptaków, większość to gatunki typowo leśne.

Na obszarze stwierdzono 4 gatunki nietoperzy. Najczęstsze były karlik większy i mroczek późny. Żerowanie borowca wielkiego i mroczka pozłocistego było sporadyczne i nieregularne.

DZIAŁANIA OCHRONNE

Obszar podlega ochronie w ramach sieci obszarów Natura 2000 (PLB200002 i PLH200005). Sposoby i zakres ochrony przyrody na tym obszarze winien określać plan ochrony obszaru Natura 2000.

Wydzielone w ramach inwentaryzacji obszary badań (B11a i D 11b-f) różnią się pod względem wartości przyrodniczych. Najcenniejszy, spośród badanych wydzieleń, jest duży zwarty fragment lasu B 11a. Pozostałe obszary (D11 b-f), zarówno ze względu na bliskość szlaków komunikacyjnych (drogi, tory), terenów zabudowanych oraz obiektów przemysłowych nie stanowią równie cennych fragmentów kompleksu Puszczy Augustowskiej. Stanowią one strefę buforową pomiędzy terenami zabudowanymi a resztą lasu. Fragment „c”, położony w sąsiedztwie terenów zabudowanych charakteryzuje się największą stwierdzoną aktywnością nietoperzy; we fragmentach lasu „e” i „f” gniazduje lerka – ptak z Załącznika I Dyrektywy Ptasiej. Najuboższe i najmniej cenne przyrodniczo są fragmenty lasu poprzecinane drogami i torowiskami (D 11 b i d).

W celu zminimalizowania wpływu ośrodka miejskiego na kompleks leśny należy dążyć do:

- utrzymania dotychczasowego sposobu użytkowania terenów leśnych,
- wykorzystania kompleksu leśnego, jako obszaru w edukacji ekologicznej, np. na bazie istniejącej ścieżki edukacyjnej „Las”.

WYKAZ WSZYSTKICH TAKSONÓW STWIERDZONYCH NA OBSZARZE B11, D11 PODCZAS INWENTARYZACJI:

GATUNKI ZWIERZĄT:

czcionką pogrubioną wyróżniono gatunki cenne

PŁAZY

Gatunki rozmnażające się na obszarze (liczba stanowisk rozrodu na obszarze) {maksymalna liczba osobników na kilometr transektu}

B 11a

1. ropucha szara	<i>Bufo bufo</i>	(1)	{13,67}
2. ropucha zielona	<i>Bufo viridis</i>	(0)	{0,17}
3. ropucha paskówka	<i>Bufo calamita</i>	(0)	{0,17}
4. rzekotka drzewna	<i>Hyla arborea</i>	(1)	{0}
5. żaby zielone	<i>Rana esculenta complex</i>	(0)	{0,67}
6. żaba trawna	<i>Rana temporaria</i>	(0)	{0,67}

D 11c

- | | | | |
|------------------|------------------|-----|--------|
| 1. ropucha szara | <i>Bufo bufo</i> | (0) | {3,75} |
|------------------|------------------|-----|--------|

D 11f

- | | | | |
|------------------|------------------------|-----|--------|
| 1. ropucha szara | <i>Bufo bufo</i> | (0) | {2,5} |
| 2. żaba trawna | <i>Rana temporaria</i> | (0) | {1,67} |

na obszarach D11b; D11d oraz D11e nie stwierdzono występowania płazów.

GADY

{maksymalna liczba osobników na kilometr transektu}

B 11a

- | | | |
|-------------------------|-------------------------|--------|
| 1. jaszczurka zwinka | <i>Lacerta agilis</i> | {0,33} |
| 2. jaszczurka żyworodna | <i>Lacerta vivipara</i> | {1} |

D 11e

- | | | |
|-------------------------|-------------------------|-----|
| 1. padalec zwyczajny | <i>Anguis fragilis</i> | {4} |
| 2. jaszczurka żyworodna | <i>Lacerta vivipara</i> | {4} |

na obszarach D 11b; D 11c; D 11d; D 11f nie stwierdzono występowania gadów.

PTAKI

gatunki lęgowe (cyfry przy obszarach a-f oznaczają liczebność gatunku lęgowego na danej powierzchni; x oznacza, że gatunek występuje na obszarze, ale nie gnieździ się – na ogół wykorzystuje teren jako miejsca żerowania):

		a	b	c	d	e	f
1. myszołów	<i>Buteo buteo</i>	1			x		
2. jarząbek	<i>Tetrastes bonasia</i>	1					
3. słonka	<i>Scolopax rusticola</i>	6				1	
4. siniak	<i>Columba oenas</i>	1					
5. grzywacz	<i>Columba palumbus</i>	5	1	2			
6. kukułka	<i>Cuculus canorus</i>	5					
7. puszczyk	<i>Strix aluco</i>	1					
8. krętogłów	<i>Jynx torquilla</i>	2					
9. dzięcioł zielonosiwy	<i>Picus canus</i>	1					
10. dzięcioł czarny	<i>Dryocopus martius</i>	3					
11. dzięcioł duży	<i>Dendrocopos major</i>	6					1
12. dzięcioł średni	<i>Dendrocopos medius</i>	2					
13. lerka	<i>Lullula arborea</i>					1	1
14. skowronek	<i>Alauda arvensis</i>	4					
15. świergotek drzewny	<i>Anthus trivialis</i>	10				1	
16. strzyżyk	<i>Troglodytes troglodytes</i>	8				1	3
17. pokrzywnica	<i>Prunella modularis</i>	4					1
18. rudzik	<i>Erithacus rubecula</i>	17	2		1	3	1

19.	słowik szary	<i>Luscinia luscinia</i>	2					
20.	pleszka	<i>Phoenicurus phoenicurus</i>	1			1		
21.	pokląskwa	<i>Saxicola rubetra</i>	3					
22.	kos	<i>Turdus merula</i>	14	1	2	1	2	3
23.	kwiczoł	<i>Turdus pilaris</i>	3					
24.	śpiewak	<i>Turdus philomelos</i>	20	1		1	5	
25.	paszkot	<i>Turdus viscivorus</i>	3				2	
26.	piegża	<i>Sylvia curruca</i>	1					
27.	gajówka	<i>Sylvia borin</i>	1				2	
28.	kapturka	<i>Sylvia atricapilla</i>	6	1	1		1	5
29.	świstunka leśna	<i>Phylloscopus sibilatrix</i>	24					
30.	pierwiosnek	<i>Phylloscopus collybita</i>	20	1	5	1	4	6
31.	piecuszek	<i>Phylloscopus trochilus</i>	5					
32.	mysi królik	<i>Regulus regulus</i>	19	1				2
33.	czarnogłówka	<i>Parus montanus</i>	8			1		
34.	sosnowka	<i>Parus ater</i>	8				4	
35.	modraszka	<i>Parus caeruleus</i>	4		1		4	2
36.	bogatka	<i>Parus major</i>	23	1		1	2	2
37.	kowalik	<i>Sitta europaea</i>	6					1
38.	pełzacz leśny	<i>Certhia familiaris</i>	55				2	1
39.	sójka	<i>Garrulus glandarius</i>	3				2	3
40.	kruk	<i>Corvus corax</i>	1		1			
41.	szpak	<i>Sturnus vulgaris</i>	40				1	
42.	zięba	<i>Fringilla coelebs</i>	50	4	2	1	4	5
43.	dzwonec	<i>Carduelis chloris</i>	1					
44.	szczygieł	<i>Carduelis carduelis</i>	1					
45.	czyż	<i>Carduelis spinus</i>	1	x		1		1
46.	makolągwa	<i>Carduelis cannabina</i>	1					
47.	gil	<i>Pyrrhula pyrrhula</i>	2					
48.	grubodziób	<i>Coccothraustes coccothraustes</i>				1	1	1
49.	trznadel	<i>Emberiza citrinella</i>	2	1			1	

gatunki wykorzystujące obszar jako żerowisko:

50.	żuraw	<i>Grus grus</i>						x
-----	--------------	-------------------------	--	--	--	--	--	---

SSAKI

nietoperze występujące na obszarze 11:

1.	mroczek posrebrzany	<i>Vespertilio murinus</i>
2.	mroczek pozłocisty	<i>Eptesicus nilssonii</i>
3.	mroczek późny	<i>Eptesicus serotinus</i>
4.	karlik większy	<i>Pipistrellus nathusii</i>
5.	borowiec wielki	<i>Nyctalus noctula</i>

indeksy aktywności: całkowity (wiosna – lato – jesień)

B 11a Łączny indeks aktywności wszystkich gatunków (suma): **35,8 (17,3 55,0 16,0)**

mroczek posrebrzany	<i>Vespertilio murinus</i>	1,3	(0,0	2,7	0,0)
mroczek pozłocisty	<i>Eptesicus nilssonii</i>	5,7	(4,0	7,0	4,7)
mroczek późny	<i>Eptesicus serotinus</i>	3,7	(0,0	6,7	1,3)
karlik większy	<i>Pipistrellus nathusii</i>	9,2	(0,0	18,3	0,0)
borowiec wielki	<i>Nyctalus noctula</i>	16,0	(13,3	20,3	10,0)

D 11b Łączny indeks aktywności wszystkich gatunków (suma): 10,2 (3,3 18,0 1,3)

mroczek późny	<i>Eptesicus serotinus</i>	2,8	(0,7	5,3	0,0)
karlik większy	<i>Pipistrellus nathusii</i>	3,7	(0,0	7,3	0,0)
borowiec wielki	<i>Nyctalus noctula</i>	3,7	(2,7	5,3	1,3)

D 11c Łączny indeks aktywności wszystkich gatunków (suma): 39,8 (16,7 65,7 11,3)

mroczek posrebrzany	<i>Vespertilio murinus</i>	3,7	(4,0	5,3	0,0)
mroczek późny	<i>Eptesicus serotinus</i>	14,3	(5,3	23,3	5,3)
karlik większy	<i>Pipistrellus nathusii</i>	9,8	(0,0	19,7	0,0)
borowiec wielki	<i>Nyctalus noctula</i>	12,0	7,3	17,3	6,0)

D 11d Łączny indeks aktywności wszystkich gatunków (suma): 5,5 (2,7 7,7 4,0)

mroczek późny	<i>Eptesicus serotinus</i>	2,5	(2,0	2,7	2,7)
borowiec wielki	<i>Nyctalus noctula</i>	3,0	(0,7	5,0	1,3)

D 11e Łączny indeks aktywności wszystkich gatunków (suma): 8,3 (1,3 14,0 4,0)

mroczek pozłocisty	<i>Eptesicus nilssonii</i>	1,0	(0,0	2,0	0,0)
mroczek późny	<i>Eptesicus serotinus</i>	3,3	(0,0	5,3	2,7)
borowiec wielki	<i>Nyctalus noctula</i>	4,0	(1,3	6,7	1,3)

D 11f Łączny indeks aktywności wszystkich gatunków (suma): 18,0 (12,0 24,0 12,0)

mroczek pozłocisty	<i>Eptesicus nilssonii</i>	4,5	(2,0	6,0	4,0)
mroczek późny	<i>Eptesicus serotinus</i>	8,2	(5,3	10,3	6,7)
karlik większy	<i>Pipistrellus nathusii</i>	1,7	(0,0	3,3	0,0)
borowiec wielki	<i>Nyctalus noctula</i>	3,7	(4,7	4,3	1,3)

pozostałe gatunki ssaków (liczba osobników stwierdzona na obszarze)

		a	b	c	d	e	f
1.	jeż	<i>Erinaceus concolor</i>	2	1			1
2.	kret	<i>Talpa europea</i>	3	3			
3.	ryjówka aksamitna	<i>Sorex araneus</i>	6			2	
4.	wiewiórka pospolita	<i>Sciurus vulgaris</i>	4		1	1	1
5.	nornica ruda	<i>Clethrionomys glareolus</i>	10	1	2	2	3
6.	mysz leśna	<i>Apodemus flavicolis</i>	2			1	
7.	lis	<i>Vulpes vulpes</i>	2				
8.	jenot	<i>Nyctereutes procyonoides</i>	1				
9.	borsuk	<i>Meles meles</i>	1				
10.	kuna domowa	<i>Martes foina</i>	1	1			
11.	tchórz zwyczajny	<i>Mustela putorius</i>					1

12.	dzik	<i>Sus scrofa</i>	5	2	2		1
13.	jeleń	<i>Cervus elaphus</i>	4			2	
14.	sarna	<i>Capreolus capreolus</i>	8			3	2

ZBIOROWISKA I ZESPOŁY ROŚLINNE:

I. NITROFILNE ZBIOROWISKA ZRĘBÓW, TERENÓW WYDEPTYWANYCH I RUDERALNYCH

KLASA: *ARTEMISIETEA VULGARIS* LOHM., PRSG et R.Tx. In R.TX 1950

Rząd: *Onopordetalia acanthii* BR.-Bl. etTx.1943 em. GORS 1966

Związek: *Onopordion acanthii* BR.-BL.1926 - ciepłolubne zbiorowiska bylin ruderalnych

Zespół: *Echio-Melilotetum* R.TX.1947 – zespół roślinności ruderalnej [B11a, D11b, D11c, D11d, D11e, D11f]

II. ZBIOROWISKA LEŚNE I ZAROŚLOWE

KLASA: *VACCINIO-PICEETEA* Br.-Bl. 1939 - zbiorowiska z przewagą drzew szpilkowych

Rząd: *Cladonio-Vaccinietalia* Kiell.Lund 1967

Związek: *Dicrano-Pinion* Libb. 1933

Zespół: *Serratulo-Pinetum* (W.Mat. 1981) J.Mat. 1988 - subborealny bór mieszany (zbiorowisko zmienione przez gospodarkę leśną) [B11a, D11b, D11c, D11d, D11e, D11f]

III. CIEPŁOLUBNE ZBIOROWISKA OKRAJKOWE

KLASA: *TRIFOLIO-GERENIETEA SANGUINEI* Müll. 1962 - światło i ciepłolubne zbiorowiska ekotonowe Rząd: *Geranion sanguinei* R. Tx. 1967

Związek: *Trifolion medii* Th. Mueller 1961

Zespół: *Trifolio-Agrimonetum* Th. Muell. 1961 – zbiorowiska okrajkowe w kompleksach lasów mieszanych [B11a, D11b, D11c, D11d, D11e, D11f].

ROŚLINY NACZYNIOWE:

– z listą gatunków roślin na przedmiotowym terenie można zapoznać się w tabeli nr 1 dołączonej do załączników do „Analizy i oceny zasobów przyrodniczych miasta Suwałk” (w prognozie nie publikowanej ze względu na jej wielkość i zakres wykraczający poza to opracowanie).”

5.11. Szata roślinna (poza terenem Natura 2000).

Szata roślinna obszaru planu jest zróżnicowana. Wynika to przede wszystkim z zasobności gleby w wodę oraz ze sposobu użytkowania terenu przez człowieka.

Przeważająca część terenu opracowania pokryta jest roślinnością niską o średnim i niskim stopniu naturalności z monokulturami roślin uprawnych, oraz roślinnością urządzoną przy budynkach mieszkalnych i terenach zagospodarowanych wokół zakładów przemysłowych. W granicach obszaru opracowania występują dwie około 1-hektarowe powierzchnie lasu, będące własnością osób fizycznych o niewielkiej wartości przyrodniczej.

Zupełnie inny charakter ma zieleń niewielkiego terenu we wschodniej części opracowania oznaczona konturami 2L, 4L, 5L objęta Obszarem Natura 2000 opisana powyżej.

5.12. Fauna (poza terenem Natura 2000).

Fauna miasta Suwałki składa się z:

- gatunków, które przetrwały okres zabudowy i przystosowały się do życia w nowych warunkach środowiskowych np. nietoperze,
- gatunków stale bytujących w mieście, które zasiedlają nowe tereny zieleni,
- gatunków, które wnikają do aglomeracji miejskiej z innych środowisk np. bóbr,
- gatunków wprowadzonych świadomie lub mimowolnie przez człowieka, które zaadaptowały się do specyficznych wymagań ekologicznych panujących w mieście.

Najliczniejszą grupę zwierząt stanowią bezkręgowce, przede wszystkim owady. Występuje tu wiele gatunków należących do ważek, pluskwiaków, muchówek, błonkówek, chrząszczy, mrówek i motyli.

Fragment rzeki Czarnej Hańczy, leżący w granicach miasta, zalicza się do tzw. krainy wód łososiowatych. Najpospolitsze gatunki występujące to: pstrąg potokowy, szczupak, płoć, okoń oraz strzebla potokowa. Na ugorach, murawach i terenach podmokłych występuje kilka gatunków płazów: jaszczurka, padalec. Do najczęściej obserwowanych na terenie Suwałk przedstawicieli ptaków należą: wróbel, mazurek, dymówka, oknówka, pliszka, gawron, kawka, wrona siwa, sroka i sójka. Na zbiornikach i ciekach wodnych na terenie miasta występuje kaczka krzyżówka, łabędź, mewa śmieszka. W pobliżu osiedli ludzkich na terenie miasta występuje bóbr europejski. Bóbr należy do ssaków chronionych. Nory tego gryzonia można spotkać w kompleksie Arkadia oraz przy rzece Czarna Hańcza.

Obszar objęty opracowaniem jest w połowie powierzchni terenem rolnym, do którego może dość swobodnie przenikać wiele gatunków zwierząt występujących w sąsiednich środowiskach. Ułatwieniem w przemieszczaniu się zwierząt w kierunku miasta i przebywanie nim, są kompleksy leśne przylegające do miasta i leżące w jego granicach.

5.13. Formy ochrony przyrody na terenie miasta.

Obecnie w granicach administracyjnych Suwałk znajdują się następujące obiekty przyrodnicze objęte ochroną prawną:

- obszar specjalnej ochrony ptaków OSO Natura 2000 „Puszcza Augustowska” (PLB200002) zgodnie z Rozporządzeniem Ministra Środowiska z dnia 12 stycznia 2011 roku w sprawie –obszarów specjalnej ochrony ptaków Dz. U. Nr 25, poz. 133 - obejmuje fragment położonego w południowej części miasta Lasu Suwalskiego, stanowiącego część kompleksu leśnego Puszczy Augustowskiej. Obszar OSO powołany został ze względu na konieczność ochrony wielu cennych i chronionych gatunków ptaków oraz ich siedlisk w ramach Europejskiej Sieci Ekologicznej „Natura 2000”;
- projektowany Specjalny Obszar Ochrony Siedlisk Natura 2000 „Ostoja Wigierska” (PLH200004), zatwierdzony przez Komisję Europejską decyzją z dnia 10 stycznia 2011 r.;
- projektowany Specjalny Obszar Ochrony Siedlisk Natura 2000 „Ostoja Augustowska” (PLH200005), zatwierdzony przez Komisję Europejską decyzją z dnia 10 stycznia 2011 r.;
- rezerwat przyrody „Cmentarzysko Jaćwingów” (3,39 ha) - rezerwat archeologiczny utworzony w 1959 r. w celu ochrony fragmentu boru świeżego z cmentarzyskiem Jaćwingów, obecnie funkcjonujący w oparciu o Zarządzenie Regionalnego Dyrektora Ochrony Środowiska w Białymstoku z dnia 27 listopada 2019 r. (Dz. Urz. Woj. Podlaskiego z dnia 27.11.2019 r., poz. 5544), w którym określono rodzaj rezerwatu – leśny (L), typ – kulturowy (PKu), podtyp – zabytków (za) oraz typ ze względu na główny typ ekosystemu – leśny i borowy (EL), podtyp – lasów mieszanych nizinnych (lmn). Zadaniem ochronnym dla rezerwatu zostały ustalone na okres pięciu lat w Zarządzeniu Nr 21/2020 Regionalnego Dyrektora Ochrony Środowiska w Białymstoku z dnia 29 maja 2020 r.
- Obszar Chronionego Krajobrazu „Pojezierze Północnej Suwalszczyzny” utworzony uchwałą Nr XII/88/15 Sejmiku Województwa Podlaskiego z dnia 22 czerwca 2015 r. (Dz. Urz. Woj. Podlaskiego z dnia 26 czerwca 2015 r., poz. 2116), ze zmianami przyjętymi: uchwałą Nr L/468/18 Sejmiku Województwa Podlaskiego z dnia 25 czerwca 2018 r. (Dz. Urz. Woj. Podlaskiego z dnia 29 czerwca 2018 r., poz. 2906) oraz uchwałą Nr XVIII/216/2020 Sejmiku Województwa Podlaskiego z dnia 27 kwietnia 2020 r. (Dz. Urz. Woj. Podlaskiego z dnia 5 maja 2020 r., poz. 2246) - obejmuje północną część miasta oraz rzekę Czarna Hańcza. Celem powołania obszaru jest zachowanie półnaturalnego krajobrazu o urozmaiconej rzeźbie terenu, z licznymi jeziorami, kemami, ozami i wzniesieniami morenowymi;
- stanowisko dokumentacyjne „Szwajcaria” (uchwała Rady Miejskiej z 1995 roku) - odsłonięcie geologiczne położone w północno- wschodniej części miasta, przy

ul. Czarnoziem 1, powołane celem zachowania stanowiska geologicznego z różnowiekowymi poziomami glacialnymi (gliny zwałowe) i dzielącymi je osadami interglacjału eemskiego (torfy i mułki), powstałymi około 100 000 lat p. n. e.. Jest to jedyne w północno-wschodniej Polsce stanowiskiem osadów eemskich odsłoniętych na powierzchni.

- pomniki przyrody - pomnikami przyrody na terenie Suwałk są wyróżniające się pojedyncze drzewa, które objęte zostały ochroną na mocy rozporządzeń wojewody, uchwałami Prezydium WRN w Białymstoku lub uchwałami Rady Miejskiej w Suwałkach. Aktualnie na terenie miasta zlokalizowane są 33 pomniki przyrody.

Do południowej granicy miasta, pokrywającej się z południową granicą terenu objętego projektem planu miejscowego, przylega Obszar Chronionego Krajobrazu „Puszcza i jeziora Augustowskie”. Na wschód od miasta położony jest Wigierski Park Narodowy i jego otulina.

Lasy Skarbu Państwa, w granicach administracyjnych miasta, w tym wszystkie w granicach planu Decyzją Ministra Środowiska uznano za lasy ochronne.

Uwarunkowania przyrodnicze obrazuje Załącznik graficzny nr 1.

Za podstawę projektowanych działań planistycznych należy przyjąć zasadę zrównoważonego rozwoju. Plan ten jest kontynuacją dotychczasowych opracowań planistycznych i zgodny jest z rozwiązaniami przewidywanymi w Studium uwarunkowań i kierunków zagospodarowania przestrzennego Gminy Miasta Suwałki. Przemysł wraz z infrastrukturą komunikacyjną drogową i kolejową są wiodącymi funkcjami tego obszaru.

Główne zagrożenia obszarów chronionych związane są z presją rekreacyjno-turystyczną oraz osadniczą, eutrofizacją wód, fragmentacją obszaru w wyniku budowy autostrad, naturalną sukcesją roślinności krzewiastej i drzewiastej oraz celowym zalesianiem obszarów, na których zaprzestano użytkowania rolniczego.

W warunkach środowiska przyrodniczego Polski podstawowymi zagrożeniami przyrodniczymi są: zagrożenie powodzią, ruchy masowe i ekstremalne stany pogodowe. Do ekstremalnych stanów pogodowych w warunkach Polski należą: bardzo silne wiatry, długotrwałe, intensywne opady deszczu, śniegu lub deszczu z gradobiciem. Charakterystycznym czynnikiem klimatycznym jest występowanie wysokich mrozów w okresie zimowym na Suwalszczyźnie. Związane to jest z wpływem kontynentalnych mas powietrza na obszar Polski północno-wschodniej.

Diagnozowane zagrożenia przyrodnicze obszaru Natura 2000 objętego projektem planu, jako systemu ekologicznego:

- fragmentaryzacja poprzez obecność sieci dróg (w tym bardzo uczęszczanej drogi krajowej nr 8) i linii kolejowej oraz sąsiedztwo obiektów przemysłowych,
- emisja zanieczyszczeń: gazowych, pyłowych, hałasu przez środki transportu,
- wykorzystywanie jako miejsce rekreacji (spacery, pozyskiwanie runa leśnego, grzybobranie, etc.) przez mieszkańców miasta, co skutkuje zaśmieceniem obszaru i zadeptywaniem,
- zajęcie powierzchni biologicznie czynnej w związku z modernizacją, rozbudową i budową korytarzy transportowych i sieci przesyłowych wynikających z lokalizacji na terenie rozwijającego się miasta Suwałki i bezpośredniego sąsiedztwa Suwalskiej Specjalnej Strefy Ekonomicznej.

5.14. Potencjalne zmiany stanu środowiska w przypadku braku realizacji projektowanego dokumentu.

W warunkach środowiska przyrodniczego Polski podstawowymi zagrożeniami przyrodniczymi są: zagrożenie powodzią, ruchy masowe i ekstremalne stany pogodowe. Do ekstremalnych stanów pogodowych w warunkach Polski należą: bardzo silne wiatry, długotrwałe, intensywne opady deszczu, śniegu lub deszczu z gradobiciem. Charakterystycznym czynnikiem klimatycznym jest występowanie wysokich mrozów w okresie zimowym na Suwalszczyźnie. Związane to jest z wpływem kontynentalnych mas powietrza na obszar Polski północno- wschodniej.

Potencjalne zmiany stanu środowiska w przypadku braku realizacji projektowanego dokumentu:

- realizacja zamierzeń inwestycyjnych (zabudowy przemysłowej i usługowej) w oparciu o obowiązujące plany zagospodarowania przestrzennego:
 - miejscowy plan zagospodarowania przestrzennego rejonu Suwalskiej Specjalnej Strefy Ekonomicznej S.A. w Suwałkach, uchwalonego uchwałą Nr XXIV/302/2016 Rady Miejskiej w Suwałkach z dnia 26 października 2016 r., opublikowaną w Dz. Urz. Woj. Podlaskiego z dnia 17 listopada 2016 r., poz. 4261 oraz,
 - miejscowy plan zagospodarowania przestrzennego obszaru ograniczonego ulicami: Turkusową, Brylantową, Bursztynową oraz terenami zabudowanymi wzdłuż ulicy Dubowo I w Suwałkach, uchwalonego uchwałą Nr XLIX/630/2022 Rady Miejskiej

w Suwałkach z dnia 28 września 2022 r., opublikowaną w Dz. Urz. Woj. Podlaskiego z dnia 3 października 2022 r., poz. 4249.

- pozostawienie w centrum terenu objętego planem około 127 ha terenów rolnych w dotychczasowym rolnym użytkowaniu.

6. Stan środowiska na obszarach objętych przewidywanym znaczącym oddziaływaniem.

Projekt miejscowego planu zagospodarowania przestrzennego dotyczy terenu położonego w rejonie Suwalskiej Specjalnej Strefy Ekonomicznej na południowo-zachodnim krańcu miasta. Wschodnia granica planu pokrywa się z granicą obszaru Natura 2000 (na wschodnim krańcu plan obejmuje niewielki fragment obszaru Natura 2000), obejmującego tereny leśne. W niewielkiej odległości od północnej granicy planu przebiega linia kolejowa Suwałki – Olecko. Od strony zachodniej i południowej granice planu pokrywają się granicami miasta.

Jest to nowoczesna dzielnica przemysłowa, w której zlokalizowane są najprężniej działające zakłady i fabryki w mieście Suwałki.

Analiza i ocena stanu środowiska w rejonie Suwalskiej Specjalnej Strefy Ekonomicznej wykazała, że jest to teren w dużej mierze przekształcony. Działki zainwestowane są poprzez zabudowę przemysłową (jest to główna funkcja przedmiotowego terenu). Natomiast centralna część obszaru opracowania planu ma charakter rolniczy. Po obu stronach ulicy Dubowo I sukcesywnie powstaje nowa zabudowa mieszkaniowa jednorodzinna.

Wschodni kraniec obszaru opracowania obejmuje obszar Natura 2000. Bezpośrednio za wschodnią granicą obszaru opracowania znajduje się obszar Natura 2000-Specjalny Obszar Ochrony Siedlisk „Puszcza Augustowska” oraz Obszar Chronionego Krajobrazu ustanowiony Uchwałą Nr XII/89/15 Sejmiku Województwa Podlaskiego z dnia 22 czerwca 2015r. w sprawie Obszaru Chronionego Krajobrazu „Puszcza i Jeziora Augustowskie” (Dz. Urz. Woj. Podlaskiego 2015.2117).

Ze względu na przyjęte zagospodarowanie terenu objętego projektem miejscowego planu zagospodarowania przestrzennego rejonu Suwalskiej Specjalnej Strefy Ekonomicznej znaczące oddziaływanie może wystąpić w granicach terenów przeznaczonych pod przemysł lub w bezpośrednim ich sąsiedztwie.

Najbardziej narażony może być sąsiadujący z opracowywanym planem las (ze względu na swą wartość przyrodniczą) objęty ochroną w ramach Europejskiej Sieci Ekologicznej

Natura 2000 oraz mieszkańcy domów przy ulicy Dubowo I, która znalazła się między dwoma projektowanymi dużymi terenami przemysłowymi.

Pomimo wysokiej rangi ochrony, las na wschód od terenu objętego planem, jest bardzo przekształcony, przebiegają przez niego najważniejsze dla miasta ciągi komunikacyjne o znaczeniu międzynarodowym. Są to droga krajowa nr 8 „Via Baltica” oraz kolej Warszawa-Wilno (potencjalna rozbudowa dla kolejowej (Rail Baltica)). Wskazane powyżej elementy infrastruktury komunikacyjnej wyraźnie odcinają obszar Natury w granicach miasta od całego kompleksu leśnego Puszczy Augustowskiej. Rejon graniczy z największymi zakładami przemysłowymi miasta Suwałki. Obszar „Natury 2000” w granicach miasta, pomimo negatywnej opinii władz oraz widocznych znacznych przekształceń w występującej tam przyrodzie, został włączony do całego kompleksu Puszczy Augustowskiej objętego SSO (specjalnym obszarem ochrony siedlisk) oraz OSO (specjalnym obszarem ochrony ptaków).

Realizacja inwestycji na podstawie opracowywanego planu i możliwe uciążliwości poszczególnych inwestycji, powinny zamykać się w granicach działki, na której występuje inwestycja. Przewidywane znaczące oddziaływanie może jednak wystąpić na terenach sąsiadujących z zakładami przemysłowymi. Uciążliwe będzie lokalne zanieczyszczenie powietrza związane ze spalaniem i dymami pochodzącymi z procesów technologicznych (w zależności od rodzaju produkcji). Dla zminimalizowania negatywnego oddziaływania na środowisko przyrodnicze, nowe fabryki powinny stosować w procesie produkcyjnym technologie nieemitujące odorów do atmosfery, unikać lokalnych kotłowni na węgiel, dążyć do stosowania paliwa ekologicznego i urządzenia terenów zieleni.

Na negatywne oddziaływanie czynników narażony będzie bezpośrednio sąsiadujący i zlokalizowany na terenie objętym planem chroniony obszar Natura 2000. Zanieczyszczenia (gazy i pyły) pochodzące z procesów technologicznych (w zależności od rodzaju produkcji) są przenoszone przez wiatr uszkadzają w roślinach różne błony oraz zakłócają system odżywiania oraz bilans wodny. Poza tym po dotarciu ich do gleby zakwaszają ją, co powoduje zmniejszenie substancji odżywczych przy jednoczesnym zwiększeniu zawartości szkodliwych dla roślin metali rozpuszczonych w glebie, np. aluminium. Plan dopuszcza wprowadzenie zabudowy przemysłowej, magazynowej i składowej, usług, komunikacji. Przy realizacji powyższych funkcji i zastosowaniu najnowszych technologii oraz wykorzystaniu pełnej infrastruktury, plan powinien mieć minimalny wpływ na stan środowiska naturalnego na obszarach objętych przewidywanym znaczącym oddziaływaniem. Dla planowanych przedsięwzięć z grupy mogących zawsze znacząco oddziaływać na środowisko obowiązkowe

jest sporządzenie raportu oddziaływania na środowisko w ramach oceny oddziaływania na środowisko.

Ze względu na bezpośrednie sąsiedztwo zabudowy mieszkaniowej dla projektowanych inwestycji mogących potencjalnie szkodliwie oddziaływać na środowisko zlokalizowanych w bezpośrednim sąsiedztwie zabudowy mieszkaniowej wielorodzinnej i jednorodzinnej zaleca się sporządzanie prognozy oddziaływania przedsięwzięcia na środowisko.

W związku z powyższym zaniechano przedstawienia stanu środowiska na obszarach objętych przewidywanym znaczącym oddziaływaniem, gdyż takich obszarów się nie przewiduje, dostosowując zakres prognozy do zawartości i stopnia szczegółowości projektowanego dokumentu oraz przyjęcia tego dokumentu w procesie opracowywania projektów dokumentów powiązanych z tym dokumentem zgodnie z art. 52 ust. 1 ustawy z dnia 3 października 2008 r. o udostępnieniu informacji o środowisku i jego ochronie, udziale społeczeństwa w ochronie środowiska oraz o ocenach oddziaływania na środowisko (Dz.U. poz.353, 831, 961, 1250, 1579, 2003 z 2016 r.).

7. Istniejące problemy ochrony środowiska istotne z punktu widzenia realizacji projektowanego dokumentu, w szczególności dotyczące obszarów podlegających ochronie na podstawie ustawy z dnia 16 kwietnia 2004 r. o ochronie przyrody.

Do istotnych problemów z punktu ochrony środowiska zaliczyć należy:

- kolizja dwóch funkcji w obszarze opracowania planu i w jego bezpośrednim sąsiedztwie. Są to funkcje: przemysłowa o dużej uciążliwości (oznaczona na rysunku planu symbolem P), oraz zabudowy mieszkaniowej wielorodzinnej (kontur 1MW obejmujący dwa bloki mieszkalne oraz blok mieszkalny wielorodzinny przy ul.Raczkowskiej 185, położony już poza obszarem objętym planem) i jednorodzinnej wolnostojącej oraz zagrodowej wzdłuż ulicy Dubowo I,
- problemem, który w przypadku zrealizowania projektu planu może zaistnieć w jego obszarze będzie zwiększona emisja hałasu oraz pyłów, pochodząca z procesów technologicznych, działalności produkcyjnej,
- utrzymanie jak największego wskaźnika terenów zielonych, który będzie neutralizował niekorzystne oddziaływanie zakładów produkcyjnych wraz z utrzymaniem powierzchniowo terenów leśnych w tym obszarze,

- zapewnienie fizycznej bariery oddzielającej budynki produkcyjne od budynków mieszkalnych, przestrzeni wypełnionej zielenią średnią i wysoką oraz ekranami akustycznymi.

8. Cele ochrony środowiska ustanowione na szczeblu międzynarodowym, wspólnotowym i krajowym, istotne z punktu widzenia projektowanego dokumentu, oraz sposoby, w jakich te cele i inne problemy środowiska zostały uwzględnione podczas opracowywania dokumentu.

8.1. Dokumenty międzynarodowe.

Idea zrównoważonego rozwoju, na której opiera się analizowany dokument, uwzględnia trzy procesy pozostające ze sobą w równowadze: ochrona środowiska i racjonalna gospodarka zasobami naturalnymi, wzrost gospodarczy i sprawiedliwy podział korzyści z niego wynikających oraz rozwój społeczny. Poszczególne cele ochrony środowiska ustanowione na szczeblu międzynarodowym, również oparte zostały na bazie zasady zrównoważonego rozwoju. Zostały one zapisane w tzw. Protokołach do Konwencji Narodów Zjednoczonych, do których Polska również przystąpiła. Wśród tych Konwencji znajdują się:

8.1.1. *Konwencja sporządzona w Aarhus dnia 25 czerwca 1998 r.* o dostępie do informacji, udziale społeczeństwa w podejmowaniu decyzji oraz dostępie do sprawiedliwości w sprawach dotyczących ochrony środowiska (Dz. U. z 2003 nr 78 poz. 706 z późn. zm.). Jej celem jest zagwarantowanie uprawnień obywateli do dostępu do informacji, udziału w podejmowaniu decyzji oraz dostępu do wymiaru sprawiedliwości w sprawach dotyczących środowiska.

8.1.2. *Ramowa konwencja Narodów Zjednoczonych w sprawie zmian klimatu, sporządzona w Nowym Jorku w 1992 r. dnia 9 maja 1992 r.* (Dz. U. z 1996 nr 53 poz. 238). Celem podstawowym tej konwencji jest doprowadzenie, zgodnie z właściwymi postanowieniami konwencji, do ustabilizowania koncentracji gazów cieplarnianych w atmosferze na poziomie, który zapobiegłby niebezpiecznej antropogenicznej ingerencji w system klimatyczny. Dla uniknięcia zagrożenia produkcji żywności i dla umożliwienia zrównoważonego rozwoju ekonomicznego

poziom taki powinien być osiągnięty w okresie wystarczającym do naturalnej adaptacji ekosystemów do zmian klimatu.

- 8.1.3. *Protokół z Kioto do ramowej Konwencji Narodów Zjednoczonych, w sprawie zmian klimatu, sporządzony w Kioto dnia 11 grudnia 1997 r.*** (Dz. U. z 2005 nr 203 poz. 1684). Celem dokumentu jest walka ze zmianami klimatu. Szczegółowy cel polegał na ograniczeniu całkowitej emisji gazów cieplarnianych krajów rozwiniętych o co najmniej 5% w latach 2008- 2012 w stosunku do poziomu z 1990 r.
- 8.1.4. *Konwencja o ocenach oddziaływania na środowisko w kontekście transgranicznym, sporządzona w Espoo dnia 25 lutego 1991 r.*** (Dz. U. z 1999 nr 96 poz. 1110). Celem konwencji jest podejmowanie przez strony środków mających na celu zapobieganie, redukcję i kontrolowanie znaczącego szkodliwego oddziaływania transgranicznego na środowisko; ustanowienie procedury ocen oddziaływania na środowisko oraz wzajemne powiadamianie się stron o planowanej potencjalnie szkodliwej działalności.
- 8.1.5. *Protokół Montrealski w sprawie substancji zubożających warstwę ozonową, sporządzony w Montrealu dnia 16 września 1987 r.*** (Dz. U. z 1992 nr 98 poz. 490 z późn. zm.). Celem protokołu jest przeciwdziałanie dziurze ozonowej.
- 8.1.6. *Konwencja Wiedeńska o ochronie warstwy ozonowej, sporządzona w Wiedniu dnia 22 marca 1985 r.*** (Dz. U. z 1992 nr 98 poz. 488). Głównym celem tej Konwencji jest ochrona zdrowia ludzkiego i środowiska przed negatywnymi skutkami wynikającymi z działalności zmieniającej lub mogącej zmienić warstwę ozonową.
- 8.1.7. *Konwencja w sprawie transgranicznego zanieczyszczenia powietrza na dalekie odległości, sporządzona w Genewie dnia 13 listopada 1979 r.*** (Dz. U. z 1985 nr 60 poz. 311 z późn. zm.). Podstawowym celem Konwencji dla stron jest zobowiązanie, by chronić człowieka i jego środowisko przed zanieczyszczeniem powietrza oraz dążyć do ograniczenia i tak dalece, jak to jest możliwe, do stopniowego zmniejszania i zapobiegania zanieczyszczeniu powietrza, włączając w to transgraniczne zanieczyszczanie powietrza na dalekie odległości.
- 8.1.8. *Konwencja o zakazie używania technicznych środków oddziaływania na środowisko w celach militarnych lub jakichkolwiek innych celach wrogich, otwarta do podpisania w Genewie dnia 18 maja 1977 r.*** (Dz. U. z 1978 nr 31 poz. 132). Celem tej konwencji jest ustanowienie skutecznego zakazu wykorzystania technicznych środków oddziaływania na środowisko w celach militarnych lub w jakichkolwiek

innych celach wrogich dla wyeliminowania niebezpieczeństwa, które takie wykorzystanie stwarza dla ludzkości oraz potwierdzenie woli działania na rzecz urzeczywistnienia tego celu.

Sama prognoza oraz cała procedura strategicznej oceny oddziaływania na środowisko jest wyrazem uwzględnienia ustaleń dokumentu nr 8.1.1. Wyrazem uwzględnienia celów dokumentu nr 8.1.4. jest rozdział 4. „Informacje o możliwym transgranicznym oddziaływaniu na środowisko.” niniejszej prognozy, gdzie omówiono zagadnienia ewentualnego transgranicznego oddziaływania projektu miejscowego planu na środowisko. Cele dokumentu nr 8.1.2, 8.1.3 i 8.1.7 zostały uwzględnione w projekcie planu poprzez zaopatrzenie w ciepło nowej zabudowy z indywidualnych źródeł ciepła, spełniających wymagania przepisów szczególnych w zakresie emisji zanieczyszczeń do powietrza, dopuszczenie zaopatrzenia z sieci c.o. lub gazowej. Nie ma podstaw aby sądzić, że ustalenia projektu w jakikolwiek sposób naruszają ustalenia konwencji nr 8.1.8.

8.2. Dokumenty ustanowione na szczeblu wspólnotowym.

Cele ochrony środowiska ustanowione na szczeblu wspólnotowym, zostały zapisane w uchwałach, dyrektywach i rozporządzeniach Rady Unii Europejskiej. Najważniejsze z punktu widzenia ochrony środowiska są:

8.2.1. Dyrektywa 2001/42/WE Parlamentu Europejskiego i Rady z dnia 27 czerwca 2001 r.

w sprawie oceny wpływu niektórych planów i programów na środowisko. Celem niniejszej dyrektywy jest zapewnienie wysokiego poziomu ochrony środowiska i przyczynienie się do uwzględniania aspektów środowiskowych w przygotowaniu i przyjmowaniu planów i programów w celu wspierania stałego rozwoju, poprzez zapewnienie, że zgodnie z niniejszą dyrektywą dokonywana jest ocena wpływu na środowisko niektórych planów i programów, które potencjalnie mogą powodować znaczący wpływ na środowisko.

8.2.2. Dyrektywa 2000/60/WE Parlamentu Europejskiego i Rady z dnia 23 października 2000 r.

ustanawiająca ramy wspólnotowego działania w dziedzinie polityki wodnej. Celem niniejszej dyrektywy jest ustalenie ram dla działań na rzecz ochrony śródlądowych wód powierzchniowych, wód przejściowych, wód przybrzeżnych oraz wód podziemnych.

8.2.3. Dyrektywa Rady 1999/31/WE z dnia 26 kwietnia 1999 r. w sprawie składowania odpadów. Celem niniejszej dyrektywy jest poprzez surowe wymagania eksploatacyjne i techniczne dotyczące odpadów i składowisk zapewnienie środków, procedur i zasad postępowania zmierzających do zapobiegania lub zmniejszenia w jak największym stopniu, negatywnych dla środowiska skutków składowania odpadów w trakcie całego cyklu istnienia składowiska, w szczególności zanieczyszczenia wód powierzchniowych, wód gruntowych, gleby i powietrza oraz skutków dla środowiska globalnego, włącznie z efektem cieplarnianym, a także wszelkiego ryzyka dla zdrowia ludzkiego.

8.2.4. Dyrektywa 96/61/EC z 24 września 1996 r. w sprawie zintegrowanego zapobiegania i ograniczania zanieczyszczeń. Celem niniejszej dyrektywy jest osiągnięcie zintegrowanego zapobiegania zanieczyszczeniom środowiska naturalnego i ich kontroli, powodowanych przez rodzaje działalności wymienione w załączniku I. Określa ona środki mające na celu zapobieganie oraz, w przypadku braku takiej możliwości, zmniejszenie emisji do powietrza, środowiska wodnego i gleby, na skutek wspomnianych powyżej działań, łącznie ze środkami dotyczącymi odpadów, w celu osiągnięcia wysokiego poziomu ochrony środowiska naturalnego jako całości, bez uszczerbku dla przepisów dyrektywy 85/337/EWG i innych odpowiednich przepisów wspólnotowych.

8.2.5. Dyrektywa 96/62/EU z dnia 27 września 1996 r. w sprawie jakości powietrza. Ogólnym celem niniejszej dyrektywy jest zdefiniowanie podstawowych zasad wspólnej strategii poświęconej: zdefiniowaniu i określeniu celów odnośnie do jakości otaczającego powietrza na terenie Wspólnoty, wyznaczonych tak, aby unikać, zapobiegać lub ograniczać szkodliwe oddziaływanie na zdrowie ludzkie i środowisko jako całość; ocenie jakości otaczającego powietrza w Państwach Członkowskich na podstawie wspólnych metod i kryteriów; uzyskaniu odpowiednich informacji o jakości otaczającego powietrza i zapewnieniu, by informacje te były udostępnione publicznie, między innymi w formie progów alarmowych; utrzymaniu jakości otaczającego powietrza tam, gdzie jest ona dobra, oraz jej poprawie w pozostałych przypadkach.

8.2.6. Rozporządzenie (WE) Nr 761/2001 Parlamentu Europejskiego i Rady z dnia 19 marca 2001r., dopuszczające dobrowolny udział organizacji w systemie zarządzania i audytu we Wspólnocie (EMAS). Celem tego rozporządzenia jest

ustanowienie wspólnotowego systemu eko- zarządzania i audytu, dopuszczającego dobrowolny udział organizacji, zwany EMAS, służący ocenie i doskonaleniu efektów działalności środowiskowej organizacji oraz dostarczaniu odpowiednich informacji opinii publicznej i innym zainteresowanym stronom. Celem EMAS jest wspieranie ciągłego doskonalenia efektów działalności środowiskowej organizacji.

8.2.7. Dyrektywa Rady 90/313/EWG z dnia 7 czerwca 1990 r. w sprawie swobody dostępu do informacji o środowisku. Celem Dyrektywy jest zagwarantowanie każdej osobie fizycznej lub prawnej w całej Wspólnocie swobodnego dostępu do informacji o środowisku będących w posiadaniu władzy publicznej w formie pisemnej, wizualnej, przekazu ustnego lub baz danych, dotyczących stanu środowiska, działań lub środków, które wpływają lub mogą wpływać niekorzystnie na środowisko oraz takich, które mają na celu jego ochronę.

8.2.8. Rozporządzenie Rady 1210/90/EWG z dnia 7 maja 1990 r. w sprawie utworzenia Europejskiej Agencji Ochrony Środowiska oraz sieci informacji i obserwacji środowiska. Celem tego rozporządzenia jest ustanowienie Europejskiej Agencji Ochrony Środowiska i dążenie do utworzenia europejskiej sieci informacji i obserwacji środowiska.

8.2.9. Dyrektywa Rady 85/337/EWG z dnia 27 czerwca 1985 r. w sprawie oceny skutków wywieranych przez niektóre przedsięwzięcia publiczne i prywatne na środowisko naturalne. Celem tej dyrektywy jest wprowadzenie zasad ogólnych dla oceny skutków wywieranych na środowisko w celu uzupełnienia i skoordynowania procedur wydawania zezwoleń na publiczne i prywatne przedsięwzięcia, które mogą mieć znaczny wpływ na środowisko.

8.2.10. Pakiet energetyczno- klimatyczny przyjęty przez Komisję Europejską w grudniu 2008 r.. Dokumenty wchodzące w skład pakietu skupiają się na trzech kluczowych celach: ograniczeniu emisji gazów cieplarnianych, promowaniu stosowania energii ze źródeł odnawialnych i podnoszeniu sprawności energetycznej Unii Europejskiej.

Niniejsza prognoza uwzględnia cele dokumentu wymienionego w pkt. 8.2.1, poprzez sporządzenie oceny wpływu na środowisko przedmiotowego projektu mpzp. Plan uwzględnia także cele dokumentu wymienionego w pkt. 8.2.2., ponieważ zawiera ustalenia co do sposobów ochrony wód powierzchniowych i wód podziemnych wymienione

w §12 pkt.1, 2, 3, §27 i §28 projektu planu. Projekt mpzp uwzględnia cele dokumentu z pkt. 8.2.3, ponieważ jego ustalenia w § 31 określają sposób gospodarowania odpadami. Cele dokumentu z pkt. 8.2.4. zostały wypełnione, ponieważ na terenie objętym projektem mpzp nie przewiduje się działalności wymienionych w załączniku I do dokumentu z pkt. 8.2.4. Jako, że w projekcie mpzp zawarte są propozycje odnośnie ochrony powietrza uwzględnione są tym samym cele wymienione w dokumencie z pkt. 8.2.5. Cele wymienione w dokumencie nr 8.2.6. zostały osiągnięte w tym samym dokumencie. Na mocy prawodawstwa polskiego zarówno projekt mpzp jak i niniejsza prognoza będą udostępniane społeczeństwu, wobec czego cele ochrony środowiska wymienione w dokumencie z pkt. 8.2.7. zostaną osiągnięte. Cele dokumentu nr 8.2.8. zostały wypełnione już w samym tym dokumencie, ponieważ mpzp jest dokumentem planistycznym, dla którego przeprowadza się strategiczną ocenę oddziaływania na środowisko, a nie przedsięwzięciem dla którego przeprowadza się ocenę oddziaływania na środowisko. Cele wymienione w dokumencie nr 8.2.9. nie dotyczą projektu mpzp. Cele dokumentu nr 8.2.10. zostały uwzględnione w projekcie miejscowego planu zagospodarowania przestrzennego poprzez zapis w § 29 i § 30.

8.3. Dokumenty ustanowione na szczeblu krajowym.

Cele ochrony środowiska ustanowione na szczeblu międzynarodowym i wspólnotowym zasymilowane zostały do polskiego systemu prawnego ze względu na nasze członkostwo w Unii Europejskiej. Na szczeblu krajowym, podstawowymi dokumentami określającymi cele ochrony środowiska są:

8.3.1. „Polityka ekologiczna państwa 2030”, przyjęta 16 lipca 2019 roku przez Radę Ministrów. Polityka ekologiczna jest dokumentem, który przez określenie celów w zakresie ekologii wskazuje działania konieczne dla właściwej ochrony środowiska naturalnego, wśród celów wymienia się: działania na rzecz zapewnienia realizacji zasady zrównoważonego rozwoju; przystosowanie do zmian klimatu; ochrona różnorodności biologicznej.

8.3.2. Ustawa z dnia 14 grudnia 2012 r. o odpadach (Dz. U. z 2021 r. poz. 779 z późn. zm.).

Celem ustawy jest określenie środków służących ochronie środowiska, życia i zdrowia ludzi zapobiegających i zmniejszających negatywny wpływ na środowisko oraz zdrowie ludzi wynikający z wytwarzania odpadów i gospodarowania nimi oraz

ograniczenie ogólnych skutków użytkowania zasobów i poprawiających efektywność takiego użytkowania.

8.3.3. Ustawa z dnia 9 czerwca 2011 r. Prawo geologiczne i górnicze (Dz. U. 2021 r. poz. 1420 z późn. zm.). Celem tej ustawy jest określenie wymagań w zakresie ochrony złóż kopalin, wód podziemnych oraz innych elementów środowiska w związku z wykonywaniem działalności w zakresie: prac geologicznych, wydobywania kopalin ze złóż, podziemnego bezzbiornikowego magazynowania substancji, podziemnego składowania odpadów.

8.3.4. Ustawa z dnia 3 października 2008 r. o udostępnianiu informacji o środowisku i jego ochronie, udziale społeczeństwa w ochronie środowiska oraz o ocenach oddziaływania na środowisko (Dz. U. z 2021 r. poz. 247 z późn. zm.). Celem tej ustawy jest określenie zasad i trybu postępowania w sprawach: udostępniania informacji o środowisku i jego ochronie, ocen oddziaływania na środowisko, transgranicznego oddziaływania na środowisko; zasady udziału społeczeństwa w ochronie środowiska; określenie organów administracji właściwych w tych sprawach.

8.3.5. Ustawa z dnia 10 lipca 2008 r. o odpadach wydobywczych (Dz. U. z 2020 r. poz. 2018 ,z późn. zm.). Celem ustawy jest zapobieganie powstawaniu w przemyśle wydobywczym odpadów wydobywczych, ograniczanie ich niekorzystnego wpływu na środowisko oraz życie i zdrowie ludzi.

8.3.6. Ustawa z dnia 16 kwietnia 2004 r. o ochronie przyrody (tekst jedn. Dz. U. 2020 r. poz. 55 z późn. zm.). Celem ustawy jest określenie zasad i form ochrony przyrody żywej i nieożywionej oraz krajobrazu.

8.3.7. Ustawa z dnia 23 lipca 2003 r. o ochronie zabytków i opiece nad zabytkami (tekst jedn. Dz. U. z 2020 r. poz. 282 z późn. zm.). Celem ustawy jest określenie przedmiotu, zakresu i formy ochrony zabytków oraz opieki nad nimi, zasad tworzenia krajowego programu ochrony zabytków i opieki nad zabytkami oraz finansowania prac konserwatorskich, restauratorskich i robót budowlanych przy zabytkach, a także organizacji organów ochrony zabytków.

8.3.8. Ustawa z dnia 20 lipca 2017 r. Prawo wodne (Dz. U. z 2021 r. poz. 624 z późn. zm.).

Celem ustawy jest regulacja gospodarowania wodami zgodnie z zasadą zrównoważonego rozwoju, a w szczególności kształtowanie i ochronę zasobów wodnych, korzystanie z wód oraz zarządzanie zasobami wodnymi.

8.3.9. Ustawa dnia 27 kwietnia 2001 r. Prawo ochrony środowiska (Dz. U. z 2020 r. poz. 1219 z późn. zm.).

Celem ustawy jest określenie zasad ochrony środowiska oraz warunków korzystania z jego zasobów, z uwzględnieniem wymagań zrównoważonego rozwoju, a w szczególności: zasad ustalania warunków ochrony zasobów środowiska, warunków wprowadzania substancji lub energii do środowiska, kosztów korzystania ze środowiska.

8.3.10. Ustawa z dnia 3 lutego 1995 r. o ochronie gruntów rolnych i leśnych (Dz. U. 2021 r. poz. 1326).

Celem ustawy jest regulacja zasad ochrony gruntów rolnych i leśnych oraz rekultywacji i poprawiania wartości użytkowej gruntów.

8.3.11. Strategiczny plan adaptacji dla sektorów i obszarów wrażliwych na zmiany klimatu do roku 2020 z perspektywą do roku 2030 wskazuje cele i kierunki działań adaptacyjnych, które należy podjąć w najbardziej wrażliwych sektorach i obszarach w okresie do roku 2020: gospodarce wodnej, rolnictwie, leśnictwie, różnorodności biologicznej i obszarach prawnie chronionych, zdrowiu, energetyce, budownictwie, transporcie, obszarach górskich, strefie wybrzeża, gospodarce przestrzennej i obszarach zurbanizowanych. Wrażliwość tych sektorów została określona w oparciu o przyjęte dla SPA scenariusze zmian klimatu. Zaproponowano cele, kierunki działań oraz konkretne działania, które korespondują z dokumentami strategicznymi, w szczególności Strategią Rozwoju Kraju 2020 i innymi strategiami rozwoju i jednocześnie stanowią ich niezbędne uzupełnienie w kontekście adaptacji.

8.3.12. Krajowy Program Oczyszczania Ścieków Komunalnych jest podstawowym instrumentem wdrożenia postanowień dyrektywy 91/271/EWG. Celem Programu, przez realizację ujętych w nim inwestycji, jest ograniczenie zrzutów niedostatecznie oczyszczanych ścieków, a co za tym idzie – ochrona środowiska wodnego przed ich niekorzystnymi skutkami.

Projektowany mpzp uwzględnia cele dokumentu wymienionego w pkt. 8.3.1., ponieważ ogólną podstawą ustaleń miejscowego planu jest zasada zrównoważonego rozwoju.

Plan uwzględnia także cele dokumentu wymienionego w pkt. 8.3.2., ponieważ jego ustalenia w § 31 określają sposób gospodarowania odpadami. Na mocy prawodawstwa polskiego zarówno projekt mpzp jak i niniejsza prognoza będą udostępniane społeczeństwu, wobec czego cele ochrony środowiska wymienione w dokumencie z pkt. 8.3.4. zostaną osiągnięte. Cele dokumentu z pkt. 8.3.6. są uwzględnione w rozdziale 3 projektu planu. Projektowany plan uwzględnia cele dokumentu wymienionego w pkt. 8.3.7. w rozdziale 4. Ustalenia dokumentu wymienionego w pkt. 8.3.8. oraz 8.3.12. są uwzględnione w § 12 pkt.1, 2,3, § 27 i §28 projektu planu.

Dokument 8.3.11. wskazuje cele i kierunki działań adaptacyjnych, wynikających ze zmian klimatu. W obszarze gospodarki przestrzennej i terenów zurbanizowanych zmiany klimatyczne będą prowadziły do zmniejszenia zasobów przestrzeni dostępnej dla danego typu prowadzonej lub planowanej działalności m.in. ze względu na zwiększone ryzyko powodziowe, wzrost ryzyka osuwiskowego, nasilenie procesów erozji wodnej i wietrznej, deficyt wody, podniesienie, a także obniżenie poziomu wód gruntowych. Obszary zurbanizowane zagrożone są bezpośrednio szczególnie trzema zjawiskami: intensyfikacją miejskiej wyspy ciepła i silnymi ulewami powodującymi podtopienia oraz suszą sprzyjającą deficytowi wody w miastach. Kierunki działań adaptacyjnych do zmian klimatu w obszarze gospodarki przestrzennej i budownictwa dotyczą w szczególności skutecznej ochrony terenów zabudowy istniejącej i projektowanej przed osuwiskami, ruchami masowymi ziemi oraz niebezpieczeństwem powodzi. W obszarze objętym planem nie występują obszary szczególnego zagrożenia powodzią, osuwiska oraz tereny zagrożone ruchami masowymi.

9. Przewidywane znaczące oddziaływania w tym oddziaływanie bezpośrednie, pośrednie, wtórne, skumulowane, krótkoterminowe, średnioterminowe i długoterminowe, stałe i chwilowe oraz pozytywne i negatywne, na cele i przedmiot obszaru „Natura 2000” oraz integralność tego obszaru, a także na środowisko, a w szczególności na: różnorodność biologiczną, ludzi, zwierzęta, rośliny, wodę, powietrze, powierzchnię ziemi, krajobraz, klimat, zasoby naturalne, zabytki, dobra materialne, z uwzględnieniem zależności między tymi elementami środowiska i między oddziaływaniami na te elementy.

Rejon Suwalskiej Specjalnej Strefy Ekonomicznej objęty opracowaniem miejscowego planu zagospodarowania przestrzennego to teren o charakterze przemysłowym na obrzeżach miasta wraz z terenami rolnymi oraz istniejącą zabudową zagrodową i mieszkalną

jednorodziną przy ul. Dubowo I. Wschodnia granica planu styka się z granicą Natury 2000 „Puszcza Augustowska” oraz granicą Obszaru Chronionego Krajobrazu ustanowionego Uchwałą Nr XII/89/15 Sejmiku Województwa Podlaskiego z dnia 22 czerwca 2015r. w sprawie Obszaru Chronionego Krajobrazu „Puszcza i Jeziora Augustowskie” (Dz. Urz. Woj. Podlaskiego 2015.2117). W granicach obszaru opracowania, na jego wschodnim krańcu występuje niewielki fragment obszaru Natura 2000 podlegający ochronie.

Zapisy projektowanego dokumentu nie powinny wypłynąć negatywnie na najbliższe położone obszary chronione: Pojezierze Północnej Suwalszczyzny, tereny Puszczy Augustowskiej oraz Wigierski Park Narodowy. Projekt planu zakłada przeznaczenie dodatkowych około 127 ha pod funkcję produkcyjną, składy, magazyny ponad powierzchnię ustaloną w obecnie obowiązującym planie. Układ komunikacyjny oprócz adaptacji istniejących dróg, zostanie rozbudowany o dodatkowe ciągi komunikacyjne zgodnie z potrzebami strefy gospodarczej.

Zadaniem planu jest stworzenie podstaw formalnych i prawnych do podejmowania i realizacji działań inwestycyjnych w tym rejonie miasta.

Proponowany rodzaj i skala zainwestowania nie powinna wprowadzić dużych zmian w środowisku tej części miasta na etapie inwestycyjnym i funkcjonowania ustaleń planu. Przedmiotowy teren funkcjonuje jako prężnie działająca strefa przemysłowa miasta, a nowy dokument miejscowy poszerzy możliwości jej funkcjonowania. Konsekwencje realizacji planu mogą być następujące:

9.1. Etap inwestycyjny.

Budowa budynków przemysłowych i usługowych, rozbudowa układu komunikacyjnego o nowe odcinki dróg publicznych oraz wewnętrznych może spowodować zagrożenia i uciążliwości mające wpływ na powierzchnię ziemi i gleby. Może powstać zanieczyszczenie gruntu paliwem oraz czasowe zajęcie terenu pod drogi techniczne i place budowy. Na jakość powietrza atmosferycznego będzie miała wpływ emisja gazów wylotowych z silników maszyn drogowych i środków transportu, pyłu prac ziemnych i ruchu pojazdów po nieutwardzonych nawierzchniach. Znaczną uciążliwością będzie emisja pyłu, fenolu, formaldehydu i naftalenu pochodząca z wytwarzania betonu, mas bitumicznych i składowisk kruszywa.

Na etapie inwestycyjnym może nastąpić zwiększenie ilości hałasu, ilości zanieczyszczeń spalinami, zanieczyszczenie gruntu produktami ropopochodnymi z ciężkiego sprzętu budowlanego. W trakcie realizacji obiektów kubaturowych zwiększona ilość związków wapnia i magnezu w powietrzu atmosferycznym pochodzić będzie między innymi od prowadzonych robót budowlanych.

9.2. Etap funkcjonowania ustaleń planu.

▪ Różnorodność biologiczna

Tereny przeznaczone w planie przedstawiają niewielką wartość przyrodniczą.

W projekcie miejscowego planu zagospodarowania przestrzennego zachowano dwa obszary leśne będące własnością osób fizycznych i prawnych łącznej powierzchni około 2 ha oraz las Lasów Państwowych objęty obszarem ochronnym Natura 2000. Flora i fauna na tych terenach nie powinna ulec zmianie przy zrealizowaniu inwestycji dopuszczonych w planie.

▪ Zwierzęta i rośliny

Realizacja projektu spowoduje dalsze przekształcanie powierzchni aktualnie użytkowanych rolniczo w funkcje: produkcyjną, usługową, komunikacyjną. Spowoduje to likwidację segetalnych i ruderalnych gatunków roślin, zmniejszenie terenów biologicznie czynnych (gruntów rolnych) i przemieszczenie zwierzyny śródpolnej w miejsca mniej dostępne dla człowieka.

▪ Atmosfera

W przypadku powstania na zaprojektowanych terenach przemysłowych nowych zakładów, zwiększy się emisja zanieczyszczeń powietrza pochodzących od źródeł energii cieplnej i procesów technologicznych. Projekt przewiduje zastosowanie indywidualnych źródeł ciepła, spełniających wymagania przepisów szczególnych w zakresie emisji zanieczyszczeń do powietrza.

W celu poprawy warunków aerosanitarnych badanego terenu należy stosować w procesie produkcyjnym technologie nieemitujące odorów do atmosfery, dążyć do stosowania paliwa ekologicznego i urządzenia terenów zieleni.

Podczas funkcjonowania planowanych inwestycji zwiększy się emisja zanieczyszczeń ze środków transportu poruszających się w nowo zagospodarowanych obszarach.

▪ **Klimat akustyczny**

Źródłem hałasu będą obiekty zabudowy usługowej i produkcyjnej wraz z transportem wewnętrznym. Hałas który może powstać w wyniku realizacji zamierzeń planu nie może przekroczyć wartości progowych poziomów hałasu w środowisku określonych w przepisach szczególnych.

▪ **Powierzchnia ziemi**

Na części terenów użytkowanych rolniczo powstanie zabudowa produkcyjna, magazynowa, usługi oraz nowe odcinki dróg. Wprowadzenie nowej zabudowy i rozbudowa układu komunikacyjnego spowoduje nieznaczne ograniczenie powierzchni biologicznie czynnych. Przekształceniu ulegnie rzeźba terenu w wyniku prowadzonych prac ziemnych przygotowujących tereny na posadowienie nowej zabudowy. Rozwój komunikacji może spowodować pojawienie się lokalnych ognisk zanieczyszczeń gleb substancjami ropopochodnymi oraz osadami.

Plan chroni powierzchnię gleby poprzez nakaz odprowadzenia ścieków sanitarnych z projektowanej i istniejącej zabudowy do kanalizacji miejskiej.

▪ **Wody**

Ujemne skutki realizacji ustaleń projektu planu na wody powierzchniowe i podziemne, mogą spowodować zwiększenie potencjalnego zagrożenia zanieczyszczenia wód ściekami oraz związkami ropopochodnymi z terenów komunikacji. Zapisy projektu planu rozwiązują problematykę oczyszczania i odprowadzania ścieków oraz gospodarki odpadami. Zaopatrzenie obiektów i użytkowników w wodę przewiduje się z sieci wodociągu miejskiego i podłączenie docelowo istniejącej i projektowanej zabudowy do kanalizacji miejskiej. Do czasu realizacji kanalizacji miejskiej dopuszcza się realizację szczelnych zbiorników na nieczystości i oczyszczalni ścieków. Wody opadowe z terenów utwardzonych odprowadzane będą do gruntu lub do kanalizacji deszczowej.

Realizacja ustaleń miejscowego planu zagospodarowania przestrzennego Suwalskiej Specjalnej Strefy Ekonomicznej S. A. i terenów przyległych w granicach Miasta Suwałk, z uwagi na przyjęte zasady gospodarki wodno-ściekowej, nie powinna wpłynąć na pogorszenie stanu jednolitej części wód powierzchniowych (JCWP):

- LW30616 „Czarna Hańcza od wypływu z jeziora Hańcza do jeziora Wigry”- dorzecze rzeki Niemen,

- RW200009262247 „Blizna”- dorzecze rzeki Wisły,

oraz jednolitych części wód podziemnych:

- JCWPd nr 22 - kod PLGW800022 - obszar dorzecza Niemna, region wodny Niemna,
- JCWPd nr 32 - kod PLGW200032 - obszar dorzecza Wisły, region wodny Środkowej Wisły,

na których znajduje się teren planu.

Realizacja ustaleń ww. planu miejscowego zagospodarowania przestrzennego nie stwarza zagrożenia dla osiągnięcia celów środowiskowych określonych w „Planie gospodarowania wodami na obszarze dorzecza Niemna” (2022) i w „Planie gospodarowania wodami na obszarze dorzecza Wisły” (2022).

▪ **Krajobraz**

W wyniku realizacji projektu planu nastąpi całkowite przekształcenie krajobrazu terenów przeznaczonych pod dalszą zabudowę produkcyjną i przemysłową. Zostanie powstrzymana zabudowa jednorodzinna wolnostojąca wzdłuż ulicy Dubowo.

▪ **Klimat**

Projektowane zainwestowanie może mieć niewielki wpływ na klimat lokalny poprzez intensyfikację zabudowy i zwiększenie emisji zanieczyszczeń do atmosfery z procesów technologicznych oraz spalania paliw do celów grzewczych.

▪ **Ludzi**

Projekt planu minimalizuje ujemny wpływ nowych inwestycji na poszczególne komponenty środowiska naturalnego. Przy zachowaniu ustaleń projektu planu dotyczących oczyszczania i odprowadzania ścieków, gromadzenia, zabezpieczania i usuwania odpadów oraz stosowanie odpowiednich rozwiązań technologicznych oddziaływanie szkodliwe powinno zamknąć się w granicach działek, na których zostanie zrealizowana zabudowa przemysłowa i usługowa. Niemniej emisja zanieczyszczeń jak i hałasu z nowej zabudowy produkcyjnej, może być odbierana przez mieszkańców budynków mieszkalnych jednorodzinnych zlokalizowanych przy ul. Dubowo I jak i budynków mieszkalnych wielorodzinnych zlokalizowanych w konturze 1MW ora budynku przy ul. Raczkowskiej 185 (zlokalizowanego poza obszarem objętym planem) jako uciążliwa pomimo braku przekraczania norm dopuszczonych przepisami prawa.

▪ **Zasoby naturalne**

W granicach planu nie zostały zewidencjonowane zasoby naturalne. Projekt dokumentu zakazuje wydobywania kopalin.

▪ **Zabytki i stanowiska archeologiczne**

Tereny położone w granicach planu nie podlegają ochronie konserwatorskiej. W granicach planu nie występują obiekty wpisane do rejestru lub ewidencji zabytków oraz stanowiska archeologiczne. Zapisy projektu planu wskazują, iż, w przypadku odkrycia, w trakcie wykonania jakichkolwiek robót ziemnych, przedmiotów, co, do których istnieje przypuszczenie, iż są zabytkiem inwestor i wykonawca robót są zobowiązani wstrzymać prace i zawiadomić o tym fakcie wojewódzkiego konserwatora zabytków.

▪ **Dobra materialne**

W obszarze objętym opracowaniem planu adaptuje występujące dobra materialne. Plan nie przewiduje wywłaszczeń i wyburzeń istniejących budynków i budowli.

▪ **Wzajemne oddziaływanie między elementami**

Wszystkie elementy środowiska współgrają ze sobą tworząc jedną całość. Zachwianie jednego z nich wpływa na jakość innego. Aby zachować panującą równowagę, planowane jest zastosowanie rozwiązań, o których mowa w rozdziale 10. „Rozwiązania mające na celu zapobieganie, ograniczenie lub kompensację przyrodniczą negatywnych oddziaływań na środowisko, mogących być rezultatem realizacji projektowanego dokumentu, w szczególności na cele i przedmiot ochrony obszaru Natura 2000 oraz integralność tego obszaru.”

Po przeanalizowaniu możliwych oddziaływań na poszczególne elementy środowiska stwierdzono brak znaczącego negatywnego wpływu na pojedyncze komponenty środowiska. Negatywne oddziaływanie nie występuje także pomiędzy poszczególnymi jego elementami.

▪ **Podsumowanie**

Poniższa tabela zawiera podsumowanie oceny oddziaływania projektu mpzp na elementy środowiska opisane powyżej.

Tabela 5: Macierz przewidywanego oddziaływania na środowisko projektu miejscowego planu zagospodarowania przestrzennego rejonu Papierni i Ustronia w Suwałkach

Lp.	Elementy środowiska	Rodzaje planowanych zmian przeznaczenia gruntów oraz ich przewidywane znaczące oddziaływanie ¹⁾ na elementy środowiska		Łączna ²⁾ ocena oddziaływania projektu mpzp na środowisko
		g. rolny → przemysł i usługi	g. rolny i drogi → bocznica kolejowa	
1	2	3	4	5
1	Różnorodność biologiczna	0	0	0
2	Ludzie	-	+	-
3	Zwierzęta	0	0	0
4	Rośliny	0	0	0
5	Stosunki wodne	0	0	0
6	Powietrze	-	+	-
7	Powierzchnia ziemi	-	-	-
8	Krajobraz	-	-	-
9	Klimat	0	0	0
10	Zasoby naturalne	0	0	0
11	Zabytki	0	0	0
12	Dobra materialne	0	0	0
13	Łączna ³⁾ ocena oddziaływania mpzp na środowisko	-	+	-

- ¹⁾ Symbole przewidywanego znaczącego oddziaływania planowanych zmian przeznaczenia gruntów na przedmioty ochrony oraz dotyczące okresu tego oddziaływania: + (plus) – wpływ dodatni, pozytywny; 0 (zero) – brak znaczącego wpływu, - (minus) – wpływ ujemny, negatywny, 1. – oddziaływanie krótkoterminowe, 2. – oddziaływanie średnioterminowe, 3. – oddziaływanie długoterminowe (np. symbol -.3. ujemnego oddziaływania długookresowego uznaje się jako równoznaczny z oddziaływaniem znacząco negatywnym).
- Uwaga: w razie potrzeby symbole przewidywanego znaczącego oddziaływania planowanych zmian przeznaczenia gruntów na przedmioty ochrony można odpowiednio rozbudować rozróżniając w dalszej kolejności np. oddziaływanie pośrednie (np. +.1.1.) lub oddziaływanie bezpośrednie (np. -.1.2.).
- ²⁾ ³⁾ Łączna ocena nie wynika ze średniej arytmetycznej poszczególnych ocen, lecz stanowi indywidualne podsumowanie zagadnienia przez autora prognozy i uwzględnia ustalenia mpzp nie opisane w powyższej tabeli, jak również wszelkie działania minimalizujące.

10. Rozwiązania mające na celu zapobieganie, ograniczenie lub kompensację przyrodniczą negatywnych oddziaływań na środowisko, mogących być rezultatem realizacji projektowanego dokumentu, w szczególności na cele i przedmiot ochrony obszaru Natura 2000 oraz integralność tego obszaru.

Teren objęty projektem miejscowego planu zagospodarowania przestrzennego Suwalskiej Specjalnej Strefy Ekonomicznej S. A. i terenów przyległych w granicach Miasta Suwałk zawiera niewielki fragment Lasów Państwowych na wschodnim jego krańcu objęty obszarem Natura 2000. Naturą 2000 objęta jest Puszcza Augustowska, której fragment wchodzi w południowe granice miasta i jednocześnie sąsiaduje ze wschodnią granicą terenu opracowania planu. Tereny przemysłowe koncentrujące największe zakłady, zostały zrealizowane na podstawie miejscowego planu zagospodarowania przestrzennego uchwalonego w 1998 r., a następnie zmienionego w 2016 roku. Opracowany projekt nowego dokumentu powiększa istniejące tereny inwestycyjne oraz kształtuje układ komunikacyjny do nowych potrzeb. Skutki realizacji planu nie powinny być na tyle szkodliwe, aby oddziaływać na przedmiot ochrony obszaru Natura 2000, który występuje w granicach planu oraz w jego bezpośrednim sąsiedztwie.

Zadaniem planu jest przeznaczenie w nowym planie zagospodarowania przestrzennego terenów pod realizację nowych inwestycji, stanowiących uzupełnienie istniejących obszarów zurbanizowanych zgodnie z obowiązującym Studium uwarunkowań i kierunków zagospodarowania przestrzennego miasta Suwałki.

Celem zapobiegania i ograniczania negatywnych oddziaływań na środowisko w projekcie planu zagospodarowania przestrzennego Suwalskiej Specjalnej Strefy Ekonomicznej S.A. i terenów przyległych w granicach miasta Suwałk znajdują się ustalenia łagodzące prognozowane ujemne skutki ich realizacji. W projekcie miejscowego planu zagospodarowania przestrzennego w Rozdziale 3, w paragrafie 11 i 12 wprowadzono zasady dotyczące ochrony środowiska, przyrody i krajobrazu:

- 1) nakaz zachowania w maksymalnym stopniu istniejącego drzewostanu oraz działań pielęgnacyjnych i rekultywacyjnych drzewostanu;
- 2) tereny niezabudowane i nieutwardzone należy przeznaczyć pod zieleń;
- 1) zakaz tworzenia składowisk wszelkich rodzajów odpadów, za wyjątkiem odpadów technologicznych towarzyszących obiektom produkcyjnym lub usługowym, z zachowaniem zasad gospodarki odpadami oraz zgodnie przepisami szczególnymi i gminnymi;
- 2) zakaz odprowadzania nieoczyszczonych ścieków do gruntu;
- 3) nakaz odprowadzania ścieków socjalno - bytowych systemem zbiorczym do kanalizacji miejskiej;

4) zakaz wydobywania kopalin;

5) zakaz budowy biogazowni i spalarni biomasy pochodzenia zwierzęcego.

Ponadto w zakresie utrzymania i kształtowania terenów zieleni:

- tereny: 1L, 3L będące lasami prywatnymi oraz tereny: 2L, 4L i 5L będące Lasami Państwowymi i jednocześnie obszarem objętym Naturą 2000 nie wyłącza się z produkcji leśnej i pozostawia się jako teren lasu z bezwzględnym zakazem zabudowy,

- w granicach pasów drogowych plan nakazuje realizację zielenców oddzielających jezdnie od chodników i ścieżek rowerowych,

- na działkach istniejącej i projektowanej zabudowy produkcyjnej P, ustala się minimalny wskaźnik powierzchni biologicznie czynnej 5 %,

- na terenach usług lub produkcji U-P powierzchnia terenu biologicznie czynnego powinna zajmować nie mniej niż 10%,

- dla terenu usług U powierzchnia terenu biologicznie czynnego powinna zajmować nie mniej niż 25%,

- na terenach istniejącej i projektowanej zabudowy zagrodowej RZM powierzchnia terenu biologicznie czynnego powinna zajmować nie mniej niż 35%,

- na terenach istniejącej i projektowanej zabudowy mieszkaniowej jednorodzinnej wolnostojącej lub usług MNW-U powierzchnia terenu biologicznie czynnego powinna zajmować nie mniej niż 35%,

- na terenach istniejącej zabudowy mieszkaniowej wielorodzinnej MW powierzchnia terenu biologicznie czynnego powinna zajmować nie mniej niż 25%,

- plan wprowadza tereny zieleni naturalnej, pełniące funkcję zieleni izolacyjnej pomiędzy terenami zabudowy mieszkaniowej jednorodzinnej wolno stojącej z usługami lub zabudowy zagrodowej, a terenami zabudowy produkcyjnej, oznaczone na rysunku planu symbolami: 1ZN, 2ZN, 3ZN, 4ZN i 5ZN.

11. Rozwiązania alternatywne do rozwiązań zawartych w projektowanym dokumencie wraz z uzasadnieniem ich wyboru oraz opis metod dokonywania oceny prowadzącej do tego wyboru albo wyjaśnienie braku rozwiązań alternatywnych, w tym wskazania napotkanych trudności wynikających z niedostatków techniki lub luk we współczesnej wiedzy.

Obszar wskazany do opracowania planu objęty jest obowiązującym miejscowym planem zagospodarowania przestrzennego terenów położonych w rejonie Podstrefy Suwałki Suwalskiej Specjalnej Strefy Ekonomicznej. Nowo opracowywany plan ma charakter porządkujący. Rozszerzona zostaje funkcja produkcyjna, usprawniony zostaje układ komunikacyjny.

Najważniejsze zmiany w projekcie w stosunku do obecnie obowiązującego planu (rys. nr 8) polegają na:

- a) zwiększeniu powierzchni terenów przeznaczonych pod przemysł (na ten cel przeznaczono grunty rolne w konturach 66R, 71R, 79 R w obowiązującym planie o pow. około 127 ha),
- b) zmianie i skróceniu przebiegu drogi 7KD w obowiązującym planie – w projekcie planu fragment drogi 2KDD i 7KDL,
- c) wytyczeniu nowej drogi 1KDL (oznaczenie w projekcie planu),
- d) rezygnacji z bocznic kolejowej (oznaczonej w obowiązującym planie jako 30KKb) wchodzącej od północy w teren opracowania – w projekcie planu teren 8P,
- e) wprowadzeniu pasa zieleni 1ZN, 2ZN, 3ZN, 4ZN i 5ZN oddzielającego istniejącą zabudowę mieszkaniową przy ul Dubowo I od wyznaczonych terenów produkcji 9P,11P, 12P, 13P - w obowiązującym planie są to tereny rolne 66R, 71R i 79R.

Na etapie prac projektowych rozważano kilka wariantów zagospodarowania przedmiotowego terenu. Zmiany w poszczególnych koncepcjach dotyczyły układu komunikacyjnego oraz intensywności zabudowy przemysłowej w rejonie Strefy.

Ostateczny sposób zagospodarowania przedstawiony w projektowanym dokumencie jest spójny i w zrównoważony sposób rozszerza zainwestowanie na przedmiotowym terenie.



Rys. 8 Załącznik nr 1 do uchwały nr XXIV/302/216 Rady Miejskiej w Suwałkach z dnia 26 października 2016 r

12. Opis przewidywanych metod i częstotliwości monitoringu w przypadku znaczącego wpływu na środowisko, spowodowanego realizacją planu.

W związku z przyjętym zakresem ustaleń projektu dokumentu jakim jest miejscowy plan zagospodarowania przestrzennego nie proponuje się przeprowadzania monitoringu skutków realizacji postanowień planu. Zapisy planu są kontynuacją istniejących w bezpośrednim sąsiedztwie i na przedmiotowym obszarze funkcji: produkcyjnej

i mieszkalnictwa. Zaprojektowane zagospodarowanie wynika ze zróżnicowanego charakteru funkcjonowania terenu.

W projekcie planu, tak jak i w obowiązującym planie, zawarto zapisy minimalizujące ewentualny niekorzystny wpływ na środowisko projektowanych inwestycji na ludzi i środowisko.

Zapisy dotyczące projektowanych inwestycji na przedmiotowym terenie są jeszcze zbyt ogólne, aby można było zaplanować rodzaj i skalę monitoringu. Zagadnienie to należy rozpatrzyć na etapie wydawania decyzji o środowiskowych uwarunkowaniach dla konkretnych przedsięwzięć, w zależności od ich charakteru i skali oddziaływań określonych w trakcie przeprowadzania oceny oddziaływania przedsięwzięcia na środowisko wynikających z prognozy oddziaływania na środowisko lub raportu o oddziaływaniu przedsięwzięcia na środowisko.

13. Streszczenie sporządzone w języku niespecjalistycznym.

Prognozę oddziaływania na środowisko sporządzano równoległe z pracami nad projektem miejscowego planu zagospodarowania przestrzennego Suwalskiej Specjalnej Strefy Ekonomicznej S. A. i terenów przyległych w granicach Miasta Suwałk. Dokument został opracowany zgodnie z wymogami obowiązujących aktów prawnych. Przeznaczenie obszaru objętego projektowanym planem jest zgodne z funkcją określoną w Studium uwarunkowań i kierunków zagospodarowania przestrzennego miasta Suwałk. Zadaniem planu jest stworzenie podstaw formalnych i prawnych do podejmowania i realizacji działań inwestycyjnych w tym rejonie miasta.

Teren objęty opracowaniem planu stanowi obszar obowiązującego miejscowego planu zagospodarowania przestrzennego rejonu Suwalskiej Specjalnej Strefy Ekonomicznej S.A. w Suwałkach, uchwalonego uchwałą Nr XXIV/302/2016 Rady Miejskiej w Suwałkach z dnia 26 października 2016 r., opublikowaną w Dz. Urz. Woj. Podlaskiego z dnia 17 listopada 2016 r., poz.4261 oraz obszar nie posiadający planu miejscowego zlokalizowany na wschód od ulicy Wojska Polskiego obejmujący teren leśny Lasów Państwowych stawiących jednocześnie obszar ochronny Natuta 2000. Obszar objęty opracowaniem planu o powierzchni około 500,64 ha, obejmuje tereny częściowo zainwestowane, zabudowane budynkami przemysłowymi i produkcyjnymi, w tym położonymi w granicach Suwalskiej

Specjalnej Strefy Ekonomicznej (Strefa), tereny zabudowane zabudową siedliskową i mieszkalną wzdłuż ulicy Dubowo I oraz tereny użytkowane rolniczo.

Opracowanie przedmiotowego planu wywołane jest wnioskiem właścicieli terenów położonych wokół drogi publicznej 1KD (oznaczenie w obowiązującym planie), którzy zwrócili się z wnioskiem o jej przeznaczenie pod zabudowę produkcyjną (włączenie w granice aktualnego terenu 4P) oraz wnioskiem właściciela nieruchomości o numerze 32860/9, o umożliwienie realizacji na niej farmy fotowoltaicznej.

Wnioskowane zmiany polegają na zmianie dotychczasowego układu komunikacyjnego oraz dopuszczeniu w granicach planu realizacji inwestycji związanych z odnawialnymi źródłami energii (fotowoltaika).

Przystąpienie do zmiany ustaleń obowiązujących na tym terenie planów miejscowych jest również zasadne ze względu na fakt uchwalenia przez Radę Miejską w Suwałkach w dniu 27 kwietnia 2022 r. Studium uwarunkowań i kierunków zagospodarowania przestrzennego miasta Suwałk, które wprowadziło istotne zmiany w kierunkach zagospodarowania omawianego obszaru, między innymi poprzez zwiększenie terenów przeznaczonych pod zainwestowanie. Ustalenie szczegółowych zasad zagospodarowania tych zostało rozstrzygnięte w niniejszym projekcie miejscowego planu zagospodarowania przestrzennego.

Biorąc pod uwagę lokalizację najbliższych wyznaczonych w planie terenów przemysłowych względem obszarów Natura 2000- „Puszcza Augustowska”, „Ostoja Augustowska”, oraz ustalone lub projektowane dla nich zadania ochronne, a także zasięg geograficzny planu **nie przewiduje się negatywnych oddziaływań omawianego projektu planu na cele i przedmiot ochrony obszarów Natura 2000 oraz integralność tych obszarów.**

Funkcje terenu wyszczególnione w planie to między innymi: teren produkcji, usług, zabudowa mieszkaniowa wielorodzinna, zabudowa mieszkaniowa jednorodzinna wolno stojąca lub usług i zabudowa zagrodowa. Plan jedynie sankcjonuje istnienie zabudowy mieszkaniowej wielorodzinnej, natomiast rozwój zabudowy mieszkaniowej jednorodzinnej i zabudowy zagrodowej rozmieszczonej wzdłuż ulicy Dubowo I został ograniczony, podobnie jak w obecnie obowiązującym planie.

W prognozie przedstawiono stan i funkcjonowanie środowiska (ukształtowanie powierzchni, budowa geologiczna, wody podziemne i roślinność) na tle zachodzących zmian. Prognoza przedstawia zamierzenia planu oceniając jego wpływ na poszczególne komponenty środowiska.

Projekt planu zawiera szereg ustaleń, które zapobiegają degradacji środowiska, która mogłaby być efektem rozwoju zabudowy. Określono ograniczenia dotyczące ochrony akustycznej oraz wprowadzenia zieleni izolacyjnej. Ustalenia planu regulują gospodarkę wodno-ściekową na obszarze planu oraz sposoby zaopatrzenia w ciepło, energię elektryczną i inne media. Projekt planu nie stanowi zagrożenia dla środowiska, wprowadza zapis o kształtowaniu zieleni izolacyjnej w miejscach, gdzie zabudowa przemysłowa zbliża się do terenów zabudowy mieszkaniowej.

Kolizja z istniejącą funkcją terenu - zabudową mieszkaniową i projektowaną w planie, zabudową przemysłową, wymaga ograniczenia intensywności i uciążliwości zabudowy przemysłowej jako wiodącej. Łączenie funkcji przemysłowej i mieszkalnej przy braku fizycznej bariery je oddzielającej (szeroka droga, pas terenu zieleni w postaci: gruntu rolnego, nieużytku, lasu), będzie konfliktogenne, dlatego w projekcie planu wprowadzono pas zieleni 1ZN, 2ZN, 3ZN, 4ZN i 5ZN oddzielający istniejącą zabudowę mieszkaniową przy ul Dubowo I od wyznaczonych terenów przemysłowych 9P,11P, 12P, 13P. Dopuszczone w planie inwestycje zrealizowane w sąsiedztwie istniejącej zabudowy mieszkalnej mogą wpłynąć na pogorszenie komfortu życia jej mieszkańców.

Celem zapobiegania i ograniczania negatywnych oddziaływań na środowisko w projekcie planu zagospodarowania przestrzennego znajdują się ustalenia łagodzące prognozowane ujemne skutki ich realizacji. W projekcie miejscowego planu zagospodarowania przestrzennego w Rozdziale 3, w paragrafie 11 i 12 wprowadzono zasady dotyczące ochrony środowiska, przyrody i krajobrazu:

- 1) nakaz zachowania w maksymalnym stopniu istniejącego drzewostanu oraz działań pielęgnacyjnych i rekultywacyjnych drzewostanu;
- 2) tereny niezabudowane i nieutwardzone należy przeznaczyć pod zieleń;
- 1) zakaz tworzenia składowisk wszelkich rodzajów odpadów, za wyjątkiem odpadów technologicznych towarzyszących obiektom produkcyjnym lub usługowym, z zachowaniem zasad gospodarki odpadami oraz zgodnie przepisami szczególnymi i gminnymi;
- 2) zakaz odprowadzania nieoczyszczonych ścieków do gruntu;
- 3) nakaz odprowadzania ścieków socjalno - bytowych systemem zbiorczym do kanalizacji miejskiej;

4) zakaz wydobywania kopalin;

5) zakaz budowy biogazowni i spalarni biomasy pochodzenia zwierzęcego.

W podsumowaniu stwierdzono, że realizacja ustaleń planu zagospodarowania przestrzennego rejonu Suwalskiej Specjalnej Strefy Ekonomicznej S.A. i terenów przyległych w granicach miasta Suwałk, przy uwzględnieniu zapisów dotyczących ochrony środowiska i kształtowania zabudowy, spowoduje, że możliwość powstania negatywnego oddziaływania na jego komponenty środowiska będzie minimalna. Korzystnym procesem dla mieszkańców miasta z uchwalenia projektu planu jest realizacja przedsięwzięć inwestycyjnych oraz zwiększanie efektywności wykorzystywania potencjału gospodarczego regionu, w tym zasobów ludzkich poprzez tworzenie atrakcyjnych miejsc pracy w rejonie Suwalskiej Specjalnej Strefy Ekonomicznej.

Wprowadzenie nowych obszarów przemysłowych na terenach rolnych w sąsiedztwie Suwalskiej Strefy Ekonomicznej usprawni funkcjonowanie tej części miasta i da szansę na rozwój całemu miastu.

14.Oświadczenie kierującego zespołem wykonującym prognozę, o spełnieniu wymagań, o których mowa w art. 74a ust.2 ustawy z dnia 3 października 2008 r. o udostępnieniu informacji o środowisku i jego ochronie, udziale społeczeństwa w ochronie środowiska oraz o ocenach oddziaływania na środowisko.

Suwałki 2023.09.12

Oświadczenie

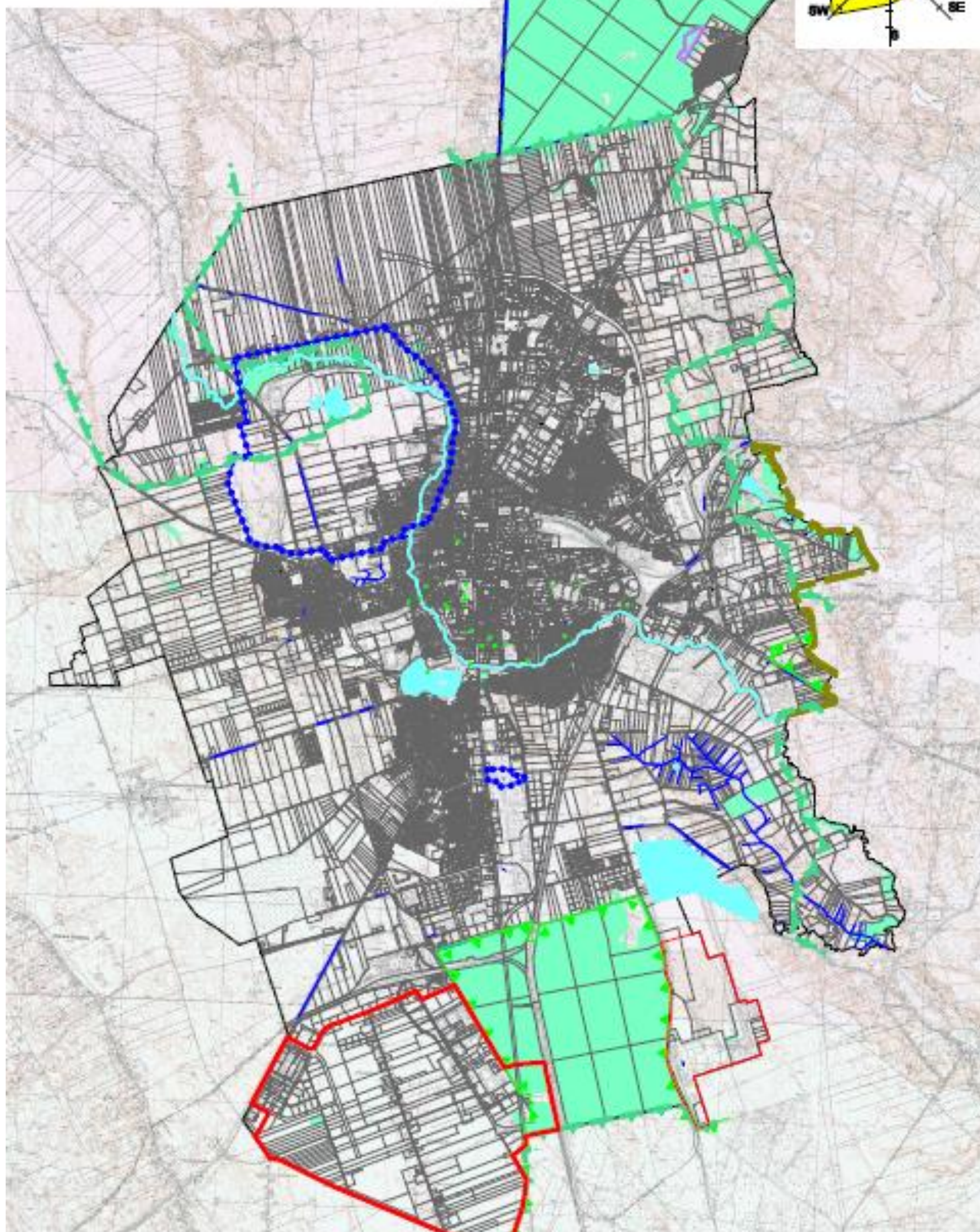
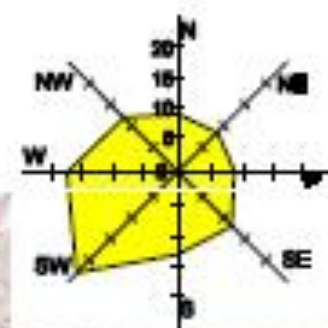
Ja niżej podpisany, Bogdan Leszczyński oświadczam, iż będąc autorem „*Prognozy oddziaływania na środowisko miejscowego planu zagospodarowania przestrzennego Suwalskiej Specjalnej Strefy Ekonomicznej S. A. i terenów przyległych w granicach Miasta Suwałk; województwo podlaskie*” spełniam wymagania, o których mowa w art. 74 a ust. 2 ustawy z dnia 3 października 2008 r. o udostępnieniu informacji o środowisku i jego ochronie, udziale społeczeństwa w ochronie środowiska oraz o ocenach oddziaływania na środowisko (Dz. U. z 2023 r. poz. 1094, 1113, 1501, 1506).

Jestem świadomy odpowiedzialności karnej za złożenie fałszywego oświadczenia.

Bogdan Leszczyński

MIEJSCOWY PLAN ZAGOSPODAROWANIA PRZESTRZENNEGO SUWAŃSKIEJ SPECJALNEJ STREFY EKONOMICZNEJ S.A. I TERENÓW PRZYLEGLYCH W GRANICACH MIASTA SUWAŁEK

Załącznik Nr 1 UWARUNKOWANIA PRZYRODNICZE
skala 1:45 000



- GRANICE MIASTA
- GRANICE OTULINY WIGIERSKIEGO PARKU NARODOWEGO
- GRANICE OBSZARÓW CHRONIONEGO KRAJOBRAZU
- REZERWAT PRZYRODY "CMENTARZYSKO JACWINGÓW"
- GRANICE OBSZARÓW NATURA 2000
- GRANICA ZEWNĘTRZNEGO TERENU OCHRONY POŚREDNIEJ UJĘĆ WODY
- POMNIKI PRZYRODY
- STANOWISKO DOKUMENTACYJNE
- LASY WG EWIDENCJI GRUNTÓW
- GRANICE MIEJSCOWEGO PLANU ZAGOSPODAROWANIA PRZESTRZENNEGO

