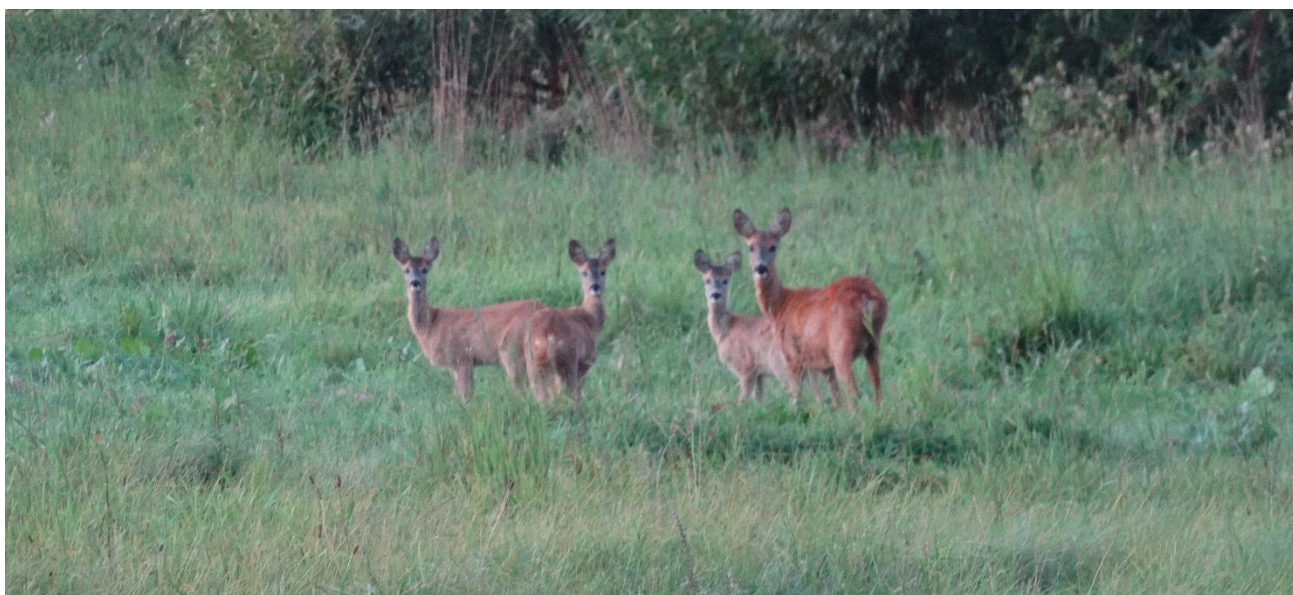


**URZĄD MIEJSKI W SUWAŁKACH**  
**WYDZIAŁ ARCHITEKTURY I GOSPODARKI PRZESTRZENNEJ**  
**REFERAT URBANISTYKI**

**PROGNOZA ODDZIAŁYWANIA NA ŚRODOWISKO**

**miejscowego planu zagospodarowania przestrzennego**

**północnego rejonu ul. Ogrodowej w Suwałkach**



Opracowanie:

mgr inż. arch. Joanna Jakubanis

Suwałki, września 2023 r.

## SPIS TREŚCI

1.	Informacje o zawartości, głównych celach projektowanego dokumentu oraz jego powiązanie z innymi dokumentami	4
2.	Informacje o metodach zastosowanych przy sporządzaniu prognozy	8
3.	Propozycje dotyczące przewidywanych metod analizy skutków realizacji postanowień projektowanego dokumentu oraz częstotliwości jej przeprowadzania	10
4.	Informacje o możliwym transgranicznym oddziaływaniu na środowisko	11
5.	Istniejący stan środowiska oraz potencjalne zmiany tego stanu w przypadku braku realizacji projektowanego dokumentu	11
6.	Stan środowiska na obszarach objętych przewidywanym znaczącym oddziaływaniem	31
7.	Istniejące problemy ochrony środowiska istotne z punktu widzenia realizacji projektowanego dokumentu, w szczególności dotyczące obszarów podlegających ochronie na podstawie ustawy z dnia 16 kwietnia 2004 r. o ochronie przyrody	31
8.	Cele ochrony środowiska ustanowione na szczeblu międzynarodowym, wspólnotowym i krajowym, istotne z punktu widzenia projektowanego dokumentu, oraz sposoby, w jakich te cele i inne problemy środowiska zostały uwzględnione podczas opracowywania dokumentu	31
9.	Przewidywane znaczące oddziaływania, w tym oddziaływanie, bezpośrednie, pośrednie, wtórne, skumulowane, krótkoterminowe, średnioterminowe i długoterminowe, stałe i chwilowe oraz pozytywne i negatywne, na cele i przedmiot obszaru „Natura 2000” oraz integralność tego obszaru, a także na środowisko, a w szczególności na: różnorodność biologiczną, ludzi, zwierzęta, rośliny, wodę, powietrze, powierzchnię ziemi, krajobraz, klimat, zasoby	39

naturalne, zabytki, dobra materialne, z uwzględnieniem zależności między tymi elementami środowiska i między oddziaływaniami na te elementy

10. Rozwiązania mające na celu zapobieganie, ograniczenie lub kompensację przyrodniczą negatywnych oddziaływań na środowisko, mogących być rezultatem realizacji projektowanego dokumentu, w szczególności na cele i przedmiot ochrony obszaru Natura 2000 oraz integralność tego obszaru 42
11. Rozwiązania alternatywne do rozwiązań zawartych w projektowanym dokumencie wraz z uzasadnieniem ich wyboru oraz opis metod dokonywania oceny prowadzącej do tego wyboru albo wyjaśnienie braku rozwiązań alternatywnych, w tym wskazania napotkanych trudności wynikających z niedostatków techniki lub luk we współczesnej wiedzy 43
12. Opis przewidywanych metod i częstotliwości monitoringu w przypadku znaczącego wpływu na środowisko, spowodowanego realizacją planu 44
13. Streszczenie sporządzone w języku niespecjalistycznym. 44
14. Oświadczenie osoby kierującej zespołem wykonującym prognozę o spełnieniu wymagań, o których mowa w art. 74a ust. 2 ustawy z dnia 3 października 2008 r. o udostępnieniu informacji o środowisku i jego ochronie, udziale społeczeństwa w ochronie środowiska oraz o ocenach oddziaływania na środowisko 45
15. Załącznik

## **1. Informacje o zawartości, głównych celach projektowanego dokumentu oraz jego powiązanie z innymi dokumentami**

Prognoza oddziaływania na środowisko została opracowana na potrzeby miejscowego planu zagospodarowania przestrzennego północnego rejonu ul. Ogrodowej w Suwałkach. Granice analizowanego obszaru zostały określone w załączniku graficznym do uchwały NR LVIII/765/2023 Rady Miejskiej w Suwałkach z dnia 28 czerwca 2023 r. Plan obejmuje obszar o łącznej powierzchni około 24,44 ha.

Główne cele opracowania ww. miejscowego planu zagospodarowania przestrzennego to:

- 1) ustalenie przeznaczenia i zasad zagospodarowania terenu w dostosowaniu do aktualnego stanu prawnego, z jednoczesną minimalizacją skutków wpływu ustaleń planu na środowisko przyrodnicze;
- 2) umożliwienie realizacji zabudowy mieszkaniowej jednorodzinnej z dopuszczeniem usług nieuciążliwych wraz z obsługującą infrastrukturą techniczną, zgodnie z polityką przestrzenną Miasta;
- 3) ustalenie zasad skomunikowania terenu;
- 4) stworzenie podstawy prawnej do podejmowania i realizacji działań inwestycyjnych w granicach objętych planem.

Przedmiotem ustaleń projektu planu są:

- 1) tereny zabudowy mieszkaniowej jednorodzinnej wolno stojącej, oznaczone na rysunku planu symbolem MNW, do którego przyporządkowany jest człon cyfrowy numerujący teren;
- 2) tereny zabudowy mieszkaniowej jednorodzinnej wolno stojącej lub usług, oznaczone na rysunku planu symbolem MNW-U, do którego przyporządkowany jest człon cyfrowy numerujący teren;
- 3) teren zabudowy mieszkaniowej wielorodzinnej wolno stojącej, oznaczony na rysunku planu symbolem MWW, do którego przyporządkowany jest człon cyfrowy numerujący teren;
- 4) tereny usług, oznaczone na rysunku planu symbolem U, do którego przyporządkowany jest człon cyfrowy numerujący teren;
- 5) teren usług edukacji, oznaczony na rysunku planu symbolem UE, do którego przyporządkowany jest człon cyfrowy numerujący teren;
- 6) teren usług edukacji - szkoła ponadpodstawowa, oznaczony na rysunku planu symbolem UEO, do którego przyporządkowany jest człon cyfrowy numerujący teren;
- 7) teren drogi zbiorczej, oznaczony na rysunku planu symbolem KDZ, do którego przyporządkowany jest człon cyfrowy numerujący teren;

- 8) teren drogi lokalnej, oznaczony na rysunku planu symbolem KDL, do którego przyporządkowany jest człon cyfrowy numerujący teren;
- 9) tereny dróg dojazdowych oznaczone w części graficznej symbolem KDD, do którego przyporządkowany jest człon cyfrowy numerujący teren;
- 10) tereny komunikacji drogowej wewnętrznej oznaczone w części graficznej symbolem KR, do którego przyporządkowany jest człon cyfrowy numerujący teren;
- 11) teren komunikacji pieszo - rowerowej oznaczony w części graficznej symbolem KP, do którego przyporządkowany jest człon cyfrowy numerujący teren;
- 12) tereny komunikacji pieszo - rowerowej lub zieleni urządzonej oznaczone w części graficznej symbolem KP-ZP, do którego przyporządkowany jest człon cyfrowy numerujący teren;
- 13) teren parkingu oznaczony w części graficznej symbolem KOP, do którego przyporządkowany jest człon cyfrowy numerujący teren;
- 14) teren obsługi komunikacji lub usług oznaczony w części graficznej symbolem KO-U, do którego przyporządkowany jest człon cyfrowy numerujący teren;
- 15) teren pompowni ścieków oznaczony w części graficznej symbolem IKP, do którego przyporządkowany jest człon cyfrowy numerujący teren;
- 16) teren zieleni naturalnej oznaczony w części graficznej symbolem ZN, do którego przyporządkowany jest człon cyfrowy numerujący teren;
- 17) tereny zieleni urządzonej oznaczone w części graficznej symbolem ZP, do którego przyporządkowany jest człon cyfrowy numerujący teren;
- 18) teren zieleni urządzonej lub usług edukacji oznaczony w części graficznej symbolem ZP-UE, do którego przyporządkowany jest człon cyfrowy numerujący teren.

**Zapisy zaproponowane w projekcie miejscowego planu zagospodarowania przestrzennego są zgodne z następującymi dokumentami nadrzędnymi:**

- „Planem zagospodarowania przestrzennego Województwa Podlaskiego” zatwierdzonym uchwałą Nr XXXVI/330/17 Sejmiku Województwa Podlaskiego z dnia 22 maja 2017 r. (Dz. Urz. Woj. Podlaskiego z 2017 r., poz. 2777) wraz ze zmianą przyjętą uchwałą Nr XXXIX/356/17 Sejmiku Województwa Podlaskiego z dnia 28 sierpnia 2017 r. (Dz. Urz. Woj. Podlaskiego z 2017 r., poz. 3270).

Cele zagospodarowania przestrzennego nawiązujące do celów określonych w „Koncepcji polityki przestrzennego zagospodarowania kraju”, w innych dokumentach rządowych oraz strategii rozwoju województwa podlaskiego, odnoszą się do:

- 1) efektywnego wykorzystania stanu zagospodarowania,
- 2) tworzenia warunków do poprawy jakości życia i zrównoważonego rozwoju,
- 3) zwiększenia konkurencyjności województwa.

Założenia zapisane w projekcie miejscowego planu zagospodarowania przestrzennego są spójne z „Planem zagospodarowania przestrzennego Województwa Podlaskiego” w zakresie:

- *zagospodarowania terenu z uwzględnieniem zasady zrównoważonego rozwoju,*
- *adaptacji istniejących dóbr materialnych.*

- „Programem Ochrony Środowiska Województwa Podlaskiego na lata 2017-2020 z perspektywą do 2024 roku” uchwalonym uchwałą Nr XXIX/262/2016 Sejmiku Województwa Podlaskiego z dnia 24 października 2016 r.

Wśród najistotniejszych celów tego programu należy wymienić:

- 1) spełnienie wymagań w zakresie jakości powietrza,
- 2) poprawę efektywności energetycznej,
- 3) ograniczenie emisji hałasu,
- 4) ochronę przed polami elektromagnetycznymi,
- 5) racjonalizację gospodarowania zasobami wodnymi i zapewnienie dobrej jakości wody pitnej,
- 6) poprawę jakości wód powierzchniowych i podziemnych,
- 7) racjonalne gospodarowanie odpadami,
- 8) zachowanie różnorodności biologicznej, poprzez przywracanie i utrzymanie właściwego stanu ochrony siedlisk oraz gatunków.

W projektowanym dokumencie znalazły swoje odzwierciedlenie główne założenia zawarte w „Programie Ochrony Środowiska Województwa Podlaskiego na lata 2017-2020 z perspektywą do 2024 roku”. Uwzględniono je w Rozdziale 4. Ustalenia dotyczące zasad modernizacji, rozbudowy i budowy systemów komunikacji i infrastruktury technicznej.

- Strategią zrównoważonego rozwoju miasta Suwałki do roku 2030 „Suwałki 2030. Strategia rozwoju” przyjętą uchwałą Nr XXXIII/440/2021 Rady Miejskiej w Suwałkach z dnia 30 czerwca 2021 r.

Do kluczowych działań ukierunkowanych na kształtowanie przestrzeni miasta w okresie realizacji strategii należy zaliczyć:

- zachowanie ładu przestrzennego poprzez ustalenia planów miejscowych,

- przeciwdziałanie rozlewaniu się miasta, poprzez uzupełnianie zabudowy na terenach zurbanizowanych i ograniczenie przekształcania terenów rolnych w osiedla mieszkaniowe bez zapewnienia finansowania infrastruktury drogowej i technicznej, poza terenami wyznaczonymi w studium,
- wyznaczanie stref funkcjonalno-przestrzennych celem ograniczenia konfliktów społecznych,
- zapobieganie mieszaniu się terenów o sprzecznych funkcjach przestrzennych,
- tworzenie systemu powiązanych ze sobą ciągów ekologicznych, którego główną osią powinna być dolina rzeki Czarnej Hańczy, w oparciu o tereny cenne przyrodniczo oraz rekreacyjne oraz w powiązaniu z terenami leśnymi i otuliną Wigierskiego Parku Narodowego i Suwalskiego Parku Krajobrazowego,
- ochronę przed zabudową i skażeniem terenów wskazanych w studium jako ciągi ekologiczne oraz terenów wodonośnych,
- stworzenie programu działań zmierzających do ochrony wód podziemnych i rzeki Czarnej Hańczy poprzez likwidację spływu nieoczyszczonych wód,
- tworzenie przestrzeni publicznych integrujących mieszkańców,
- podnoszenie atrakcyjności i udostępnienie mieszkańcom terenów nadrzecznych, poprzez rozbudowę bulwarów, w tym budowa ścieżki rowerowej i spacerowej wzdłuż rzeki w granicach administracyjnych miasta, łączących tereny rekreacyjne, porządkowanie rzeki, budowa kładek przez rzekę,
- zwiększenie terenów zieleni i przestrzeni publicznych, przeznaczanie w planach miejscowych na ten cel nowych terenów i ich pozyskiwanie,
- zwiększenie udziału terenów biologicznie czynnych (np. poprzez ustalanie wysokiego udziału powierzchni biologicznie czynnych na terenach budowlanych odpowiednio do funkcji, wprowadzenie zieleni jako towarzyszącej inwestycjom drogowym, zalesianie gruntów rolnych),
- rozbudowę układu dróg podstawowych zapewniających sprawne i bezpieczne przemieszczanie mieszkańców z pominięciem przejazdu przez centrum miasta,
- rozbudowę i utrzymanie w odpowiednim stanie systemu ścieżek rowerowych, komunikacyjnych i rekreacyjnych, budowa stacji rowerowych,
- zapewnienie miejsc parkingowych w ramach realizowanych inwestycji poza terenami dróg, wprowadzenie parkingów pod budynki i tereny, a tam gdzie nie będzie to możliwe lub uzasadnione ekonomicznie, dopuszczenie budowy parkingów wielopoziomowych,
- poprawę wizerunku i estetyki miasta poprzez modernizację istniejącej substancji, dbałość o małą architekturę i zielen, w tym ukwiecanie miasta,

- ochronę dziedzictwa kulturowego, poprzez zachowanie skali zabudowy śródmieścia Suwałk i pierzowej obudowy ulic w śródmieściu, działania na rzecz promocji unikatowej suwalskiej starówki i „suwalskiej kamienicy”, utrzymania zasobu zabytków w odpowiednim stanie technicznym, wprowadzanie nowych funkcji do tych obiektów, dbałość o detal i wystrój zabytków,
- ograniczenie ruchu komunikacyjnego, wyprowadzenie ruchu przejazdowego, zmianę organizacji ruchu w śródmieściu,
- budowanie tożsamości miasta w oparciu o jego historię i postaci tu mieszkające,
- budowanie tożsamości miasta poprzez utworzenie systemu spójnej informacji i urządzeń miejskich np. ujednolicenie wiat przystankowych, tabliczek z nazwami ulic, małej architektury przyulicznej, stosowania jednolitej kolorystycznie nawierzchni na drogach rowerowych itd.

Działania sformułowane w Strategii Zrównoważonego Rozwoju Miasta Suwałki są częściowo wprowadzane poprzez realizację niniejszego projektu miejscowego planu zagospodarowania przestrzennego, w tym:

- zachowanie ładu przestrzennego poprzez ustalenia planu,
  - przeciwdziałanie rozlewaniu się miasta, poprzez uzupełnianie zabudowy na terenach zurbanizowanych i ograniczenie przekształcania terenów rolnych poza terenami wyznaczonymi w studium,
  - wyznaczanie stref funkcjonalno-przestrzennych celem ograniczenia konfliktów społecznych,
  - ochronę przed zabudową i skażeniem terenów wskazanych w Studium jako ciagi ekologiczne oraz terenów wodonośnych.
- „Programem ochrony środowiska dla miasta Suwałki na lata 2021-24” uchwalonym uchwałą Nr XXX/403/2021 Rady Miejskiej w Suwałkach z dnia 31 marca 2021 r.

„Program ochrony środowiska dla Miasta Suwałki na lata 2021- 2024” obejmuje:

- cele ekologiczne,
- priorytety ekologiczne,
- poziomy celów długoterminowych,
- rodzaje i harmonogram działań proekologicznych,
- środki niezbędne do osiągnięcia celów, w tym mechanizmy prawno-ekonomiczne i środki finansowe.

Program obejmuje szczegółowy opis w zakresie analizy stanu środowiska i infrastruktury na terenie miasta. Na bazie stanu środowiska, jaki został zdiagnozowany, wytyczono cele



ekologiczne, których realizacja do roku 2024 ma spowodować polepszenie stanu środowiska, w obszarach gdzie istnieje taka potrzeba, bądź utrzymywanie dobrego poziomu tam, gdzie już na obecnym etapie jest to zapewnione przez jednostki samorządu terytorialnego.

Cele zapisane w „Programie ochrony środowiska dla miasta Suwałki na lata 2021-2024” znalazły swoje odzwierciedlenie w Rozdziale 4. Ustalenia dotyczące zasad modernizacji, rozbudowy i budowy systemów komunikacji i infrastruktury technicznej.

- „Regulamin utrzymania czystości i porządku na terenie miasta Suwałki” uchwalony uchwałą nr XX/260/2020 Rady Miejskiej w Suwałkach z dnia 18 marca 2020 r., ze zmianą wprowadzoną uchwałą nr XLVII/598/2022 z dnia 29 czerwca 2020 r.

Dokument określa:

- 1) wymagania w zakresie utrzymania czystości i porządku na terenie nieruchomości w mieście Suwałki,
- 2) rodzaje i minimalną pojemność pojemników przeznaczonych do zbierania odpadów komunalnych na terenie nieruchomości oraz na drogach publicznych oraz warunki rozmieszczania tych pojemników i ich utrzymania w odpowiednim stanie sanitarnym, porządkowym i technicznym,
- 3) częstotliwość i sposób pozbywania się odpadów komunalnych lub nieczystości ciekłych z nieruchomości oraz z terenów przeznaczonych do użytku publicznego,
- 4) obowiązki osób utrzymujących zwierzęta domowe, mające na celu ochronę przed zagrożeniem lub uciążliwością dla ludzi oraz przed zanieczyszczeniem terenów przeznaczonych do wspólnego użytku,
- 5) wymagania w zakresie utrzymywania zwierząt gospodarskich na terenach wyłączonych z produkcji rolniczej, w tym także zakazu ich utrzymywania na określonych obszarach lub w poszczególnych nieruchomościach,
- 6) obszary podlegające obowiązkowej deratyzacji i terminy jej przeprowadzania.

Zawarte w § 21 ustalenia projektu planu dotyczące gospodarki odpadami są zgodne z „Regulaminem utrzymania czystości i porządku na terenie miasta Suwałki”.

## **2. Informacje o metodach zastosowanych przy sporządzaniu prognozy**

Prognozę oddziaływania na środowisko przyrodnicze projektu miejscowego planu zagospodarowania przestrzennego północnego rejonu ul. Ogrodowej w Suwałkach opracowano na podstawie:

- ustawy z dnia 3 października 2008 r. o udostępnianiu informacji o środowisku i jego ochronie, udziale społeczeństwa w ochronie środowiska oraz o ocenach oddziaływania na środowisko (Dz. U. z 2023 r. poz. 1094 ze zm.).
- ustawy z dnia 27 kwietnia 2001 r. - Prawo ochrony środowiska (Dz. U. z 2022 r. poz. 2556 ze zm.),
- art. 17 pkt. 4 ustawy z dnia 27 marca 2003 r. o planowaniu i zagospodarowaniu przestrzennym (Dz. U. z 2023 r. poz. 977 ze zm.),
- uchwały NR LVIII/765/2023 Rady Miejskiej w Suwałkach z dnia 28 czerwca 2023 r. w sprawie przystąpienia do sporządzenia miejscowego planu zagospodarowania przestrzennego północnego rejonu ul. Ogrodowej w Suwałkach,
- projektu miejscowego planu zagospodarowania przestrzennego północnego rejonu ul. Ogrodowej w Suwałkach,

Zakres i stopień szczegółowości informacji, które są zawarte w prognozie oddziaływania na środowisko do projektu miejscowego planu zagospodarowania przestrzennego północnego rejonu ul. Ogrodowej w Suwałkach, zostały uzgodnione z Regionalną Dyrekcją Ochrony Środowiska w Białymstoku, pismem znak: WSTI.411.1.26.2023.JW z dnia 21.08.2023 r. oraz Państwowym Powiatowym Inspektorem Sanitarnym w Suwałkach, pismem znak: NZ.0523.15.2023 z dnia 02.08.2023 r.

Zgodnie z ww. art. 17 pkt. 4 ustawy z dnia 27 marca 2003 r. o planowaniu i zagospodarowaniu przestrzennym, projekt planu miejscowego sporządza się wraz z prognozą oddziaływania na środowisko.

Celem prognozy jest określenie wpływu na środowisko:

- skutków wynikających z projektowanego przeznaczenia terenu,
- skutków realizacji ustaleń projektu planu miejscowego na krajobraz i poszczególne komponenty środowiska we wzajemnym ich powiązaniu.

Prognoza ocenia:

- stan i funkcjonowanie środowiska,
- rozwiązania funkcjonalno-przestrzenne projektu planu w aspekcie uwarunkowań ekofizjograficznych i zgodności z przepisami prawa z zakresu ochrony środowiska,
- zagrożenia dla środowiska i zmiany w krajobrazie.

Prognoza składa się z części opisowej i załącznika graficznego - *Uwarunkowania przyrodnicze*.

W opracowaniu zastosowano następujące metody prognozowania:

- indukcyjno-opisową,
- analogii środowiskowych,
- diagnozy stanu środowiska na podstawie kartowania terenowego jako punktu wyjścia ekstrapolacji w przyszłość,
- analiz kartograficznych.

Prognozę oddziaływania na środowisko dotyczącą projektu miejscowego planu zagospodarowania przestrzennego północnego rejonu ul. Ogrodowej w Suwałkach sporządzono na podstawie wizji terenu oraz analizy następujących materiałów:

- Opracowanie fizjograficzne ogólne do planu ogólnego zagospodarowania przestrzennego aglomeracji m. Suwałki woj. suwalskie z 1979 r.,
- Studium uwarunkowań ekofizjograficznych miasta Suwałki z 2004 r.,
- Analiza i ocena zasobów przyrodniczych miasta Suwałk z 2010 r.,
- Analiza i ocena zasobów przyrodniczych wybranych terenów miasta Suwałk z 2020 r.,
- Opracowanie ekofizjograficzne podstawowe - na potrzeby opracowania miejscowego planu zagospodarowania przestrzennego północnego rejonu ul. Ogrodowej w Suwałkach,
- Opracowanie ekofizjograficzne Miasta Suwałki dla potrzeb Studium uwarunkowań i kierunków zagospodarowania przestrzennego miasta Suwałk z listopada 2020 r.,
- Prognoza oddziaływania na środowisko projektu Studium uwarunkowań i kierunków zagospodarowania przestrzennego miasta Suwałk z lipca 2021 r.,
- Studium uwarunkowań i kierunków zagospodarowania przestrzennego miasta Suwałk, uchwalonego uchwałą Nr XLV/575/2022 Rady Miejskiej w Suwałkach z dnia 27 kwietnia 2022 roku,
- Klimat województwa podlaskiego - Andrzej Górniak IMiGW, 2000 r.
- Raport o stanie Miasta Suwałki 2022.

### **3. Propozycje dotyczące przewidywanych metod analizy skutków realizacji postanowień projektowanego dokumentu oraz częstotliwości jej przeprowadzania**

W związku z przyjętym zakresem ustaleń planu nie proponuje się przeprowadzania monitoringu skutków realizacji postanowień planu. Oddziaływanie na środowisko nie powinno zmienić się na tyle, by konieczne było wprowadzenie nowych metod obserwacji i analizy stanu środowiska.

W związku z charakterem dokumentu, którego zapisy są podstawą do udzielania pozwoleń na budowę w tym rejonie miasta, stopień i zakres jego realizacji będzie weryfikowany przynajmniej

raz na 5 lat. Sprawozdanie z realizacji polityki przestrzennej miasta zgodnie z art. 32 ustawy z dnia 27 marca 2003 r. o planowaniu i zagospodarowaniu przestrzennym Prezydent Miasta przeprowadza przynajmniej raz w ciągu kadencji.

#### **4. Informacje o możliwym transgranicznym oddziaływaniu na środowisko**

Miasto Suwałki zlokalizowane jest w linii prostej około 24 km od granicy z Litwą, 30 km od granicy z Federacją Rosyjską (Obwód Kaliningradzki), 40 km od granicy z Białorusią. Suwałki oddalone są kilkaset kilometrów od pozostałych państw sąsiadujących z Polską: Ukrainy, Słowacji, Czech i Niemiec.

Nie stwierdza się możliwości znaczącego transgranicznego oddziaływania na środowisko realizacji projektu miejscowego planu zagospodarowania przestrzennego północnego rejonu ul. Ogrodowej w Suwałkach. Nie przewiduje się negatywnego oddziaływania zrealizowanych na podstawie planu przedsięwzięć na tereny bezpośrednio sąsiadujące, zlokalizowane poza granicami miasta, a tym bardziej na tereny krajów sąsiadujących z Polską.

W związku z powyższym nie zachodzi potrzeba wszczęcia postępowania w sprawie transgranicznego oddziaływania pochodzącego z terytorium Rzeczypospolitej Polskiej w przypadku projektów polityk, strategii, planów i programów, o jakim mowa w art. 113 ww. ustawy z dnia 3 października 2008 r. o udostępnieniu informacji o środowisku (...).

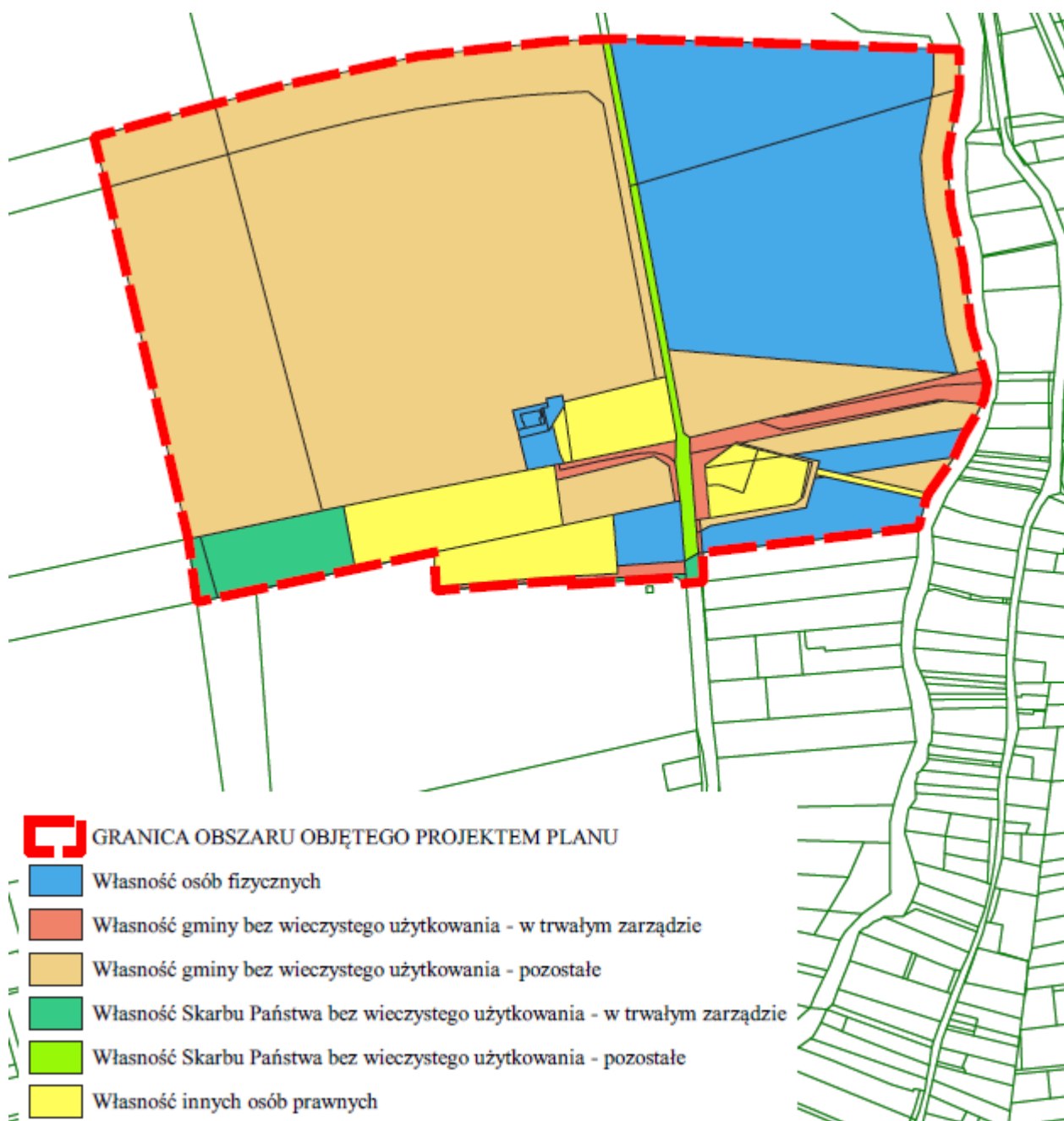
#### **5. Istniejący stan środowiska oraz potencjalne zmiany w przypadku braku realizacji projektowanego dokumentu**

##### **5.1. Istniejące zagospodarowanie i użytkowanie terenów**

Obszar objęty projektem obejmuje teren o powierzchni około 24,44 ha, w większości niezainwestowany i użytkowany rolniczo. W południowej części zlokalizowane są budynki Zarządu Dróg Powiatowych w Suwałkach i Państwowej Uczelni Zawodowej im. prof. Edwarda F. Szczepanika w Suwałkach, budynek o funkcji mieszkaniowej wielorodzinnej oraz teren przepompowni ścieków. Wschodnią granicę obszaru stanowi rzeka Czarna Hańcza.

##### **5.2. Stan własnościowy i użytki gruntowe**

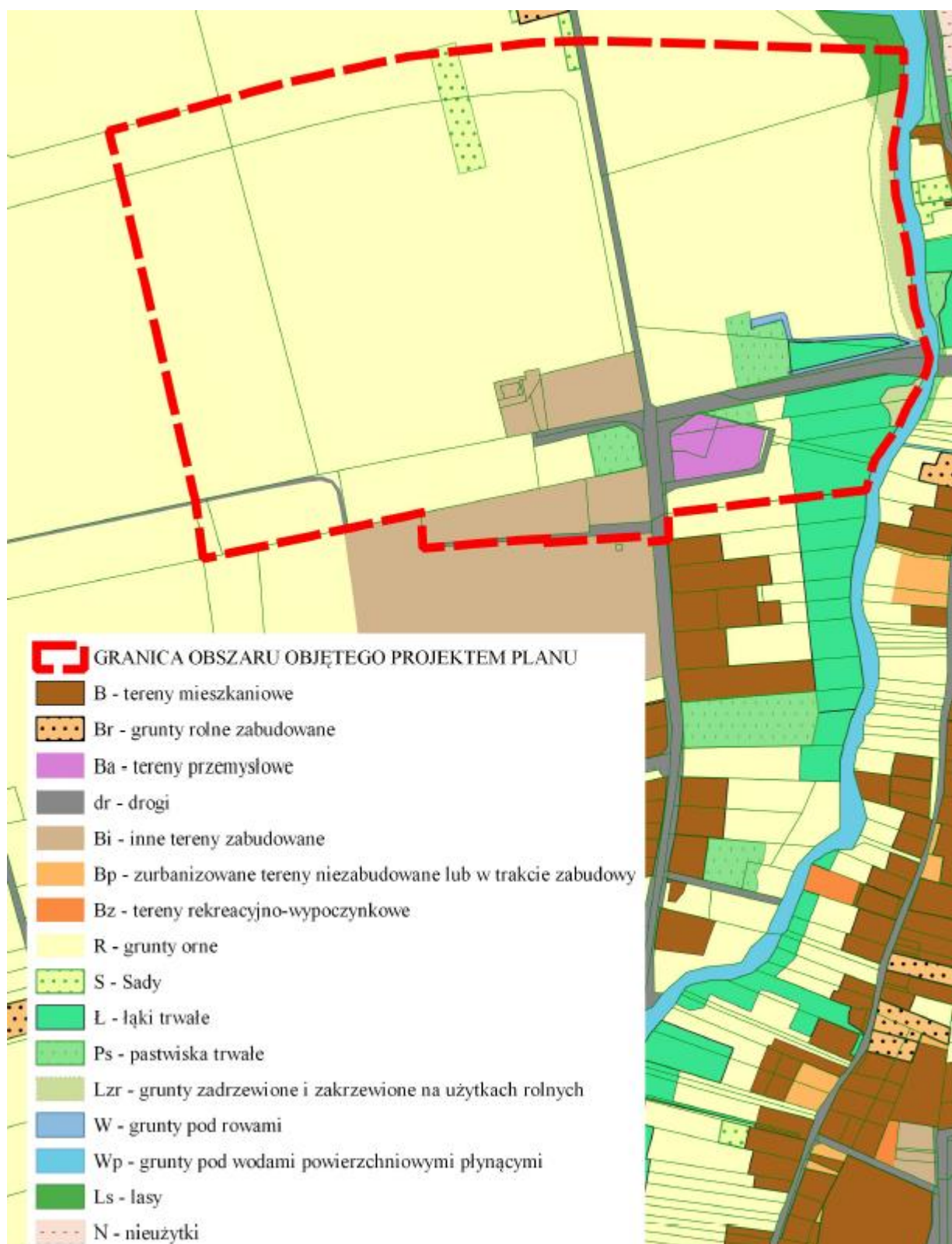
Przeważająca większość działek w granicach obszaru wskazanego do opracowania planu, stanowi własność gminy bez wieczystego użytkowania (około 14,15 ha, tj. 57,9%), własność osób fizycznych to ok. 6,6 ha tj. 27,02 % powierzchni objętej planem, zaś własność innych osób prawnych około 2,08 ha tj. 8,53 %. Procentowy udział pozostałych gruntów w obszarze opracowania jest niewielki. Strukturę własnościową w granicach opracowania planu przedstawia rys. 1.



**Rys. 1. Struktura własnościowa**

Jak wynika z ewidencji gruntów blisko 80 % terenu objętego planem stanowią grunty orne (ok. 79,86 ha). Tereny już zainwestowane i zabudowane sklasyfikowane w większości jako inne tereny zabudowane (Bi) oraz tereny przemysłowe (Ba) zajmują w granicach planu obszar około 1,65 ha, co stanowi ok 6,75% jego powierzchni. Pozostałe grunty stanowią niewielki odsetek w skali planu, zajmując powierzchnię około hektara każdy.

Strukturę użytków gruntowych w granicach opracowania planu przedstawia rys. 2.



*Rys. 2. Struktura użytków gruntowych*



*Rys. 3. Ortofotomapa z granicami opracowania*

### **5.3. Infrastruktura techniczna**

#### **Komunikacja**

Na terenie opracowania zlokalizowana jest ul. Ogrodowa. Obecnie obowiązujący plan miejscowy przewiduje jej przedłużenie do projektowanej drogi zbiorczej.

#### **Elektroenergetyka i telekomunikacja**

W granicach opracowania znajduje się linia elektroenergetyczna 110 kV z techniczną strefą ochronną wynoszącą 20 m od osi linii. Zaopatrzenie istniejących odbiorców w energię elektryczną odbywa się ze stacji transformatorowych SN/mn (20/0,4 kV). Sieć średniego napięcia tworzą linie SN 20 kV kablowe i napowietrzne. Sieć niskiego napięcia, bezpośrednio zasilającą obiekty budowlane ze stacji transformatorowych, tworzą linie nn-0,4 kV kablowe i napowietrzne oraz przyłącza napowietrzne i kablowe. Występuje oświetlenie uliczne. Tereny zabudowane uzbrojone są w telekomunikacyjne sieci kablowe i kanalizację telefoniczną.

#### **Sieć wodociągowa, kanalizacji sanitarnej i deszczowej oraz zaopatrzenie w ciepło**

Teren opracowania uzbrojony jest w podstawowe sieci sanitarne. Występuje sieć ciepłownicza, gazowa, wodociąg oraz kanalizacja sanitarna z przepompownią ścieków

zlokalizowaną przy ul. Ogrodowej oraz kanalizacja deszczowa. W granicach opracowania przebiegają: magistrala wodociągowa DN 800 mm, dopływowy kanał sanitarny DN 800 mm, tłoczny kanał sanitarny DN 300 i kanał sanitarny DN 800 mm. Wzdłuż każdego z tych elementów infrastruktury wyznaczona jest strefa ograniczonego użytkowania.

#### **5.4. Ochrona prawna terenów w granicach opracowania planu**

Teren objęty planem miejscowym usytuowany jest poza granicami wpisanego do rejestru zabytków układu urbanistycznego Suwałk. W granicach projektu planu nie występują obszary i obiekty objęte ochroną prawną na podstawie ustawy z dnia 23 lipca 2003 r. o ochronie zabytków i opiece nad zabytkami. W północnej części obszaru zlokalizowane jest zewidencjonowane stanowisko archeologiczne 44AZP 17-8/48.

Brak jest także obszarów przyrodniczych objętych ochroną prawną określoną w ustawie z dnia 16 kwietnia 2004 r. o ochronie przyrody, w tym pomników przyrody. Nie występują udokumentowane zasoby surowców mineralnych, tereny osuwiskowe oraz obszary szczególnego zagrożenia powodzią.

Obszar planu położony jest w zewnętrznej strefie ochronnej ujęcia wody, wyznaczonej rozporządzeniem Nr 1/2010 Dyrektora Regionalnego Zarządu Gospodarki Wodnej w Warszawie z dnia 27 maja 2010 r., zmienionym rozporządzeniem Nr 1/2011 z dnia 4 sierpnia 2011r. oraz rozporządzeniem nr 31/2015 z dnia 16 maja 2015 r.

Na terenie ochrony pośredniej, obejmującej cały obszar wyznaczony do opracowania planu, zabrania się:

- 1) rolniczego wykorzystania ścieków i osadów ściekowych,
- 2) przechowywania lub składowania odpadów promieniotwórczych,
- 3) stosowania środków ochrony roślin, z wyjątkiem środków ochrony roślin dopuszczonych do stosowania w strefach ochrony ujęć wody,
- 4) budowy autostrad i dróg krajowych oraz torów kolejowych,
- 5) lokalizowania zakładów przemysłowych oraz ferm chowu lub hodowli zwierząt,
- 6) lokalizowania magazynów produktów ropopochodnych i innych substancji niebezpiecznych w rozumieniu przepisów ustawy z dnia 27 kwietnia 2001 r. - Prawo ochrony środowiska oraz rurociągów do ich transportu,
- 7) lokalizowania składowisk odpadów komunalnych, niebezpiecznych, innych niż niebezpieczne i obojętne oraz obojętnych,
- 8) lokalizowania nowych ujęć wód podziemnych z wyjątkiem studni zastępczych ujęcia komunalnego w Suwałkach,



- 9) lokalizowania cmentarzy oraz grzebania zwłok zwierzęcych,
- 10) wydobywania kopalin,
- 11) budowy studni kopanych
- 12) wprowadzania ścieków do wód lub do ziemi za wyjątkiem ścieków bytowych z indywidualnych systemów oczyszczania ścieków oraz wód opadowych i roztopowych;
- 13) mycia pojazdów samochodowych poza myjniami.

Na obszarze objętym opracowaniem obowiązują obecnie ustalenia:

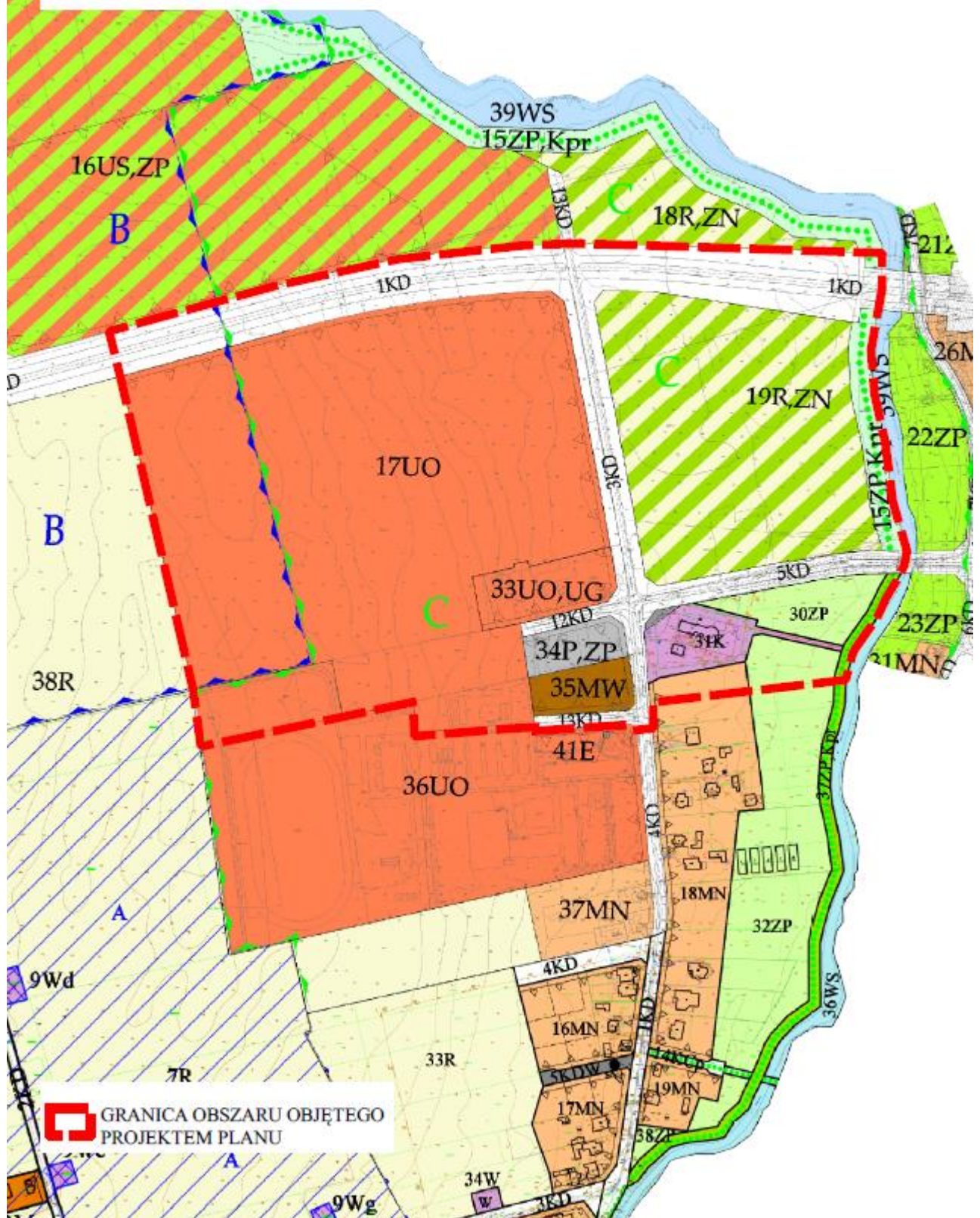
- 1) miejscowego planu zagospodarowania przestrzennego północnej części rejonu ulicy Ogrodowej w Suwałkach, uchwalonego uchwałą Nr XIX/158/2007 Rady Miejskiej w Suwałkach z dnia 28 grudnia 2007 r., opublikowaną w Dz. Urz. Woj. Podlaskiego z dnia 8 lutego 2008 r., poz. 351,
- 2) miejscowego planu zagospodarowania przestrzennego rejonu ulicy Ogrodowej i S. Staszica w Suwałkach, uchwalonego uchwałą Nr XLVIII/533/2014 Rady Miejskiej w Suwałkach z dnia 29 kwietnia 2014 r., opublikowaną w Dz. Urz. Woj. Podlaskiego z dnia 13 maja 2014 r., poz. 1914.

Zgodnie z ustaleniami obowiązujących miejscowych planów zagospodarowania przestrzennego obszar w granicach opracowania przeznaczony jest pod: usługi oświaty, przepompownię ścieków, zabudowę mieszkaniową wielorodzinną, zabudowę mieszkaniową jednorodziną, tereny upraw rolnych i zieleni nieurządzonej, zieleni urządzonej oraz parking w zieleni urządzonej.

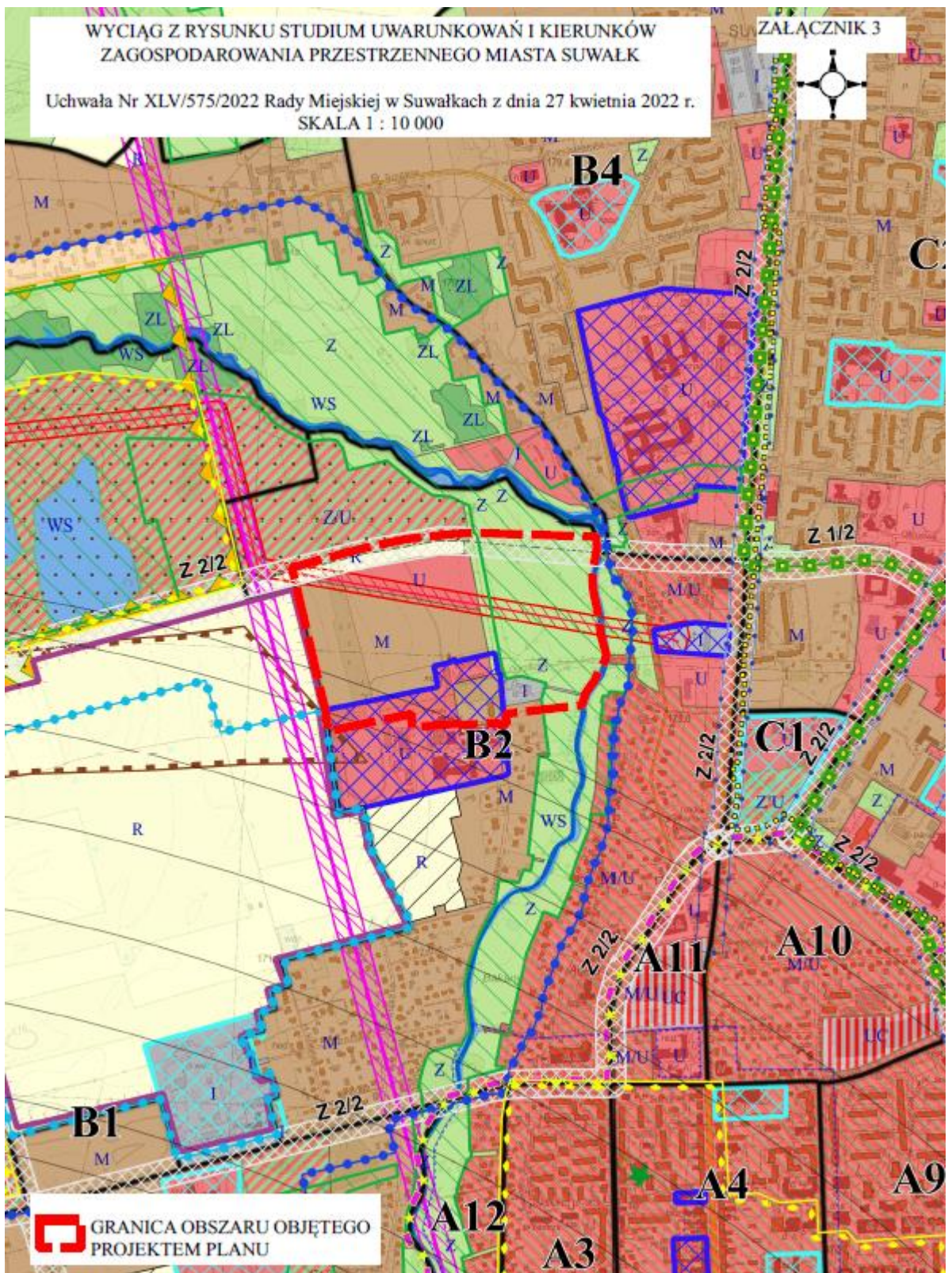
Zgodnie z ustaleniami Studium uwarunkowań i kierunków zagospodarowania przestrzennego miasta Suwałk, uchwalonego uchwałą Rady Miejskiej w Suwałkach z dnia 27 kwietnia 2022 r. Nr XLV/575/2022, w granicach objętych projektem planu występują tereny zabudowy: mieszkaniowej (M), usługowej (U), w tym stanowiącej inwestycję celu publicznego o znaczeniu ponadlokalnym, zieleni (Z), infrastruktury technicznej i drogowej (I) oraz rolne (R), w ramach których zarezerwowany został teren pod przebieg trasy drogi zbiorczej.

Uchwalone w 2022 roku Studium wprowadziło istotne zmiany w sposobie zagospodarowania terenów. Obszar dotychczas przeznaczony pod usługi oświaty, stanowiący jednocześnie teren rozmieszczenia inwestycji celu publicznego o znaczeniu ponadlokalnym, w znacznym fragmencie został przeznaczony pod realizację zabudowy mieszkaniowej i usługowej. Punktem wyjścia powyższej zmiany było odwołanie przez Miasto Suwałki darowizny na rzecz Państwowej Uczelni Zawodowej im. prof. Edwarda F. Szczepanika w Suwałkach. Nastąpiło to na skutek niewykorzystania terenów na przewidziane cele.

WYCIĄG Z OBOWIĄZUJĄCYCH MIEJSCOWYCH PLANÓW  
ZAGOSPODAROWANIA PRZESTRZENNEGO  
SKALA 1 : 4000



Rys. 4. Wyciąg z obowiązujących miejscowych planów zagospodarowania przestrzennego



*Rys. 5. Wyciąg ze Studium uwarunkowań i kierunków zagospodarowania przestrzennego miasta Suwałk*

Opracowanie planu umożliwi realizację inwestycji zgodnie z aktualną polityką przestrzenną Miasta, pozwoli na racjonalne wykorzystanie terenów oraz ustalenie jednolitych zasad zabudowy i zagospodarowania, w dostosowaniu do aktualnego stanu prawnego i własnościowego. Określi ponadto zasady skomunikowania tego terenu.

## **5.5. Środowisko abiotyczne**

### **Budowa geologiczna**

Pod względem geologicznym tereny objęte planem położone są w obrębie antykliny mazursko-suwalskiej. Podłożem utworów czwartorzędowych są osady trzeciorzędowe. Utwory czwartorzędowe o miąższości 200-300 metrów stanowią utwory plejstoceńskie i holoceni. Powierzchnię stanowią utwory związane z najmłodszą transgresją bałtycką zwaną fazą pomorską. Są to gliny zwałowe, często spiaszczone lub piaski gliniaste oraz piaski lub żwiry związane z działalnością wód topniejącego lodowca. Ich miąższość wynosi przeważnie 4,5 metra. W bezpośrednim sąsiedztwie Czarnej Hańczy oraz w zagłębieniach wytopiskowych występują utwory organiczne, takie jak torfy i utwory mułowo-torfowe.

### **Rzeźba terenu**

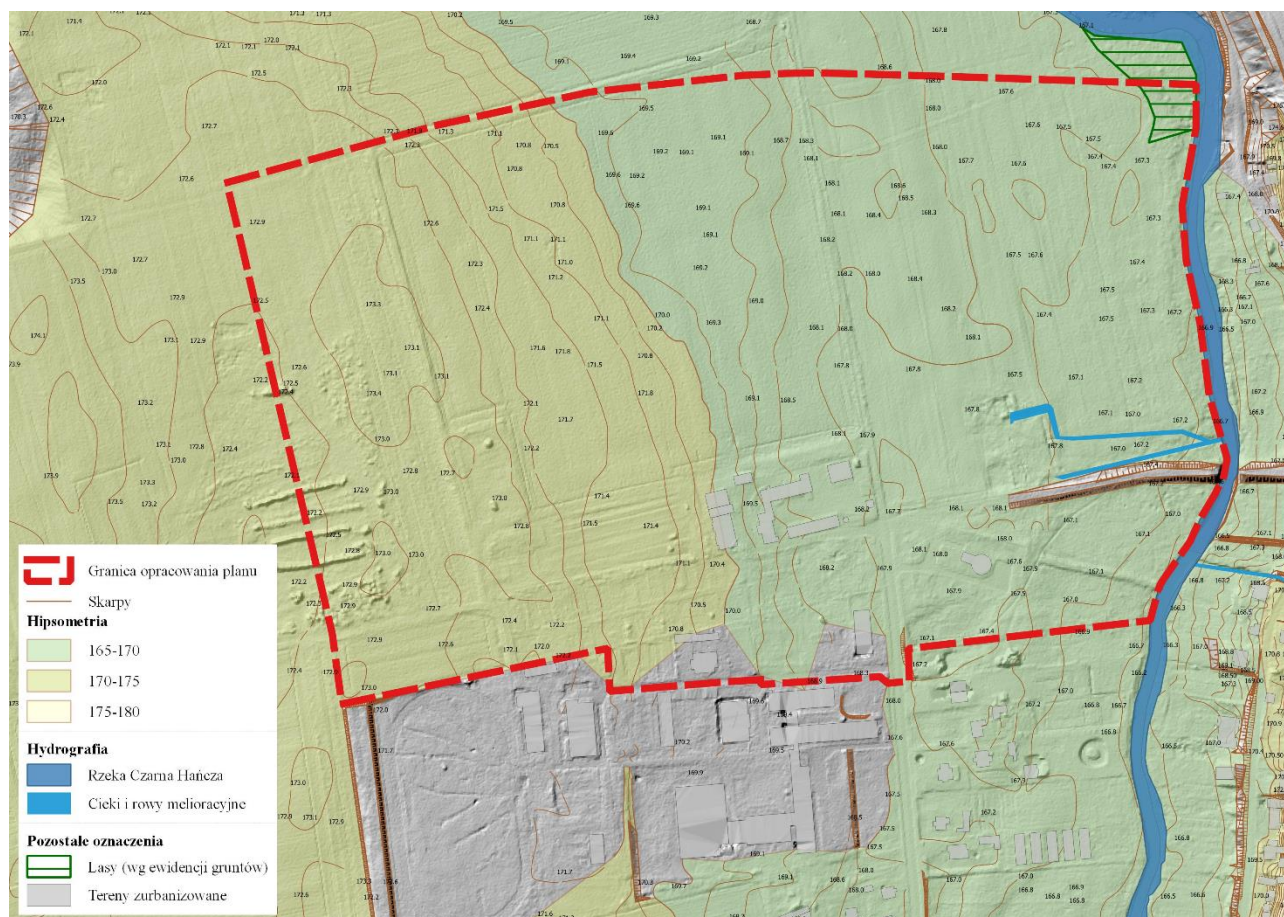
Rzeźba terenu miasta Suwałki i jego okolic jest wynikiem działalności lodowca podczas najmłodszego zlodowacenia - bałtyckiego oraz erozyjnej działalności rzeki Czarnej Hańczy.

Powierzchniowo przeważają tarasy erozyjne i równiny sandrowe, wykształcone przez wody roztopowe lądolodu, zbudowane z piasków i żwirów wodnolodowcowych. W lokalnych obniżeniach terenu występują piaski humusowe i namuły piaszczyste. Tarasy obejmują całą centralną część miasta, a sandry przylegają do nich od północy i głównie od południa. Tarasy rozpościerają się na wysokości od ok. 160 do 180 m n.p.m (taras I na poziomie 160-175 m n.p.m., natomiast taras II na poziomie 175-180 m n.p.m.). Sandry w północnej części obszaru miasta położone są na wysokości ok. 180-190 m n.p.m., a w części południowej ok. 170-180 m n.p.m. Tarasy rozcina dolina Czarnej Hańczy, w której dnie występują głównie piaski humusowe i namuły piaszczyste, a na mniejszych powierzchniach torfy, namuły torfiaste oraz piaski i żwiry rzeczne.

Taras zalewowy (do około 0,5 m nad średni stan wody w rzece) oraz tarasy nadzalewowe (taras II od 6,5 do 8,5 m nad średni stan wody w rzece) i szczątkowy taras III (od 11 do 19 m nad średni stan wody w rzece) mają charakter akumulacyjny.

Teren opracowania stanowi obszar tarasu nadzalewowego I pochodzenia fluwialnego, a przy samej rzece – tarasu zalewowego o płaskiej powierzchni i często podmokłym dnie. Powierzchnia

terenu jest w części wschodniej obniżona do poziomu 167,0 m n.p.m., a wyniesiona do poziomu 173,4 m n.p.m. w części zachodniej (rys. 6).



**Rys. 6. Hipsometria terenu objętego opracowaniem**

## Warunki wodne

Analizowany teren znajduje się w obszarze o swobodnym zwierciadle wód gruntowych, zasilanych wodami opadowymi, infiltracyjnymi i spływem podziemnym z sąsiednich obszarów. Warstwa wodonośna zbudowana jest ze żwirów, pospółek, piasków grubo- i średnioziarnistych. Utwory gruboziarniste mają przewagę w budowie tej warstwy, co powoduje, że jej parametry hydrogeologiczne są dobre. Głębokość wód gruntowych zależy od miąższości warstwy przepuszczalnej, intensywności oraz długotrwałości opadów atmosferycznych. Zgodnie z poniższą mapą uwarunkowań hydrologicznych zwierciadło wód podziemnych na analizowanym obszarze występuje na głębokości od 0 m p. p. t. w sąsiedztwie rzeki do 5 m p. p. t. na pozostałej części (wyciąg ze *Studium uwarunkowań ekofizjograficznych miasta Suwałki*, M. Tatarata - rys. 7.)



**Rys. 7. Wyciąg z Mapy uwarunkowań hydrologicznych (w legendzie podano głębokość do pierwszego zwierciadła wód podziemnych w m pod powierzchnią terenu)**

Według „Planu gospodarowania wodami na obszarze dorzecza Niemna” (Rozporządzenie Ministra Infrastruktury z dnia 2 grudnia 2022 r. - Dz. U. z dnia 16 stycznia 2023 r. poz. 114) oraz „Planu gospodarowania wodami na obszarze dorzecza Wisły” (Rozporządzenie Ministra Infrastruktury z dnia 4 listopada 2022 r. - Dz. U. z dnia 16 stycznia 2023 r. poz. 300) obszar objęty miejscowym planem zagospodarowania przestrzennego północnego rejonu ul. Ogrodowej w Suwałkach, położony jest w następujących jednolitych częściach wód powierzchniowych (JCW):  
 - RW8000096439 „Czarna Hańcza do jeziora Wigry” obszar dorzecza Niemna.

Na jakość wód rzeki Czarnej Hańczy wpływają zanieczyszczenia obszarowe (głównie spływy pól uprawnych i zagród rolniczych) i punktowe (ścieki z oczyszczalni, kolektory wód opadowych). Na stan czystości w górnym odcinku rzeki Czarnej Hańczy mają wpływ rozproszone i przestrzenne źródła zanieczyszczeń oraz w mniejszym stopniu zrzut ścieków oczyszczonych z oczyszczalni gminnej w Jeleniewie. Natomiast głównym źródłem punktowym zanieczyszczeń jest miasto Suwałki. Modernizacja oczyszczalni zaowocowała znacznym obniżeniem zawartości związków fosforu i azotu w ściekach odprowadzanych do Czarnej Hańczy.

Suwałki położone są w obrębie dwóch jednolitych części wód podziemnych:

- JCWPd nr 32 - kod PLGW200032 - obszar dorzecza Wisły, region wodny Środkowej Wisły,
- JCWPd nr 22 - kod PLGW800022 - obszar dorzecza Niemna, region wodny Niemna.

Przeważająca część miasta znajduje się w granicach JCWPd nr 22. W granicach tych znajduje się również obszar objęty miejscowym planem zagospodarowania przestrzennego północnego rejonu ul. Ogrodowej w Suwałkach.

Teren opracowania stanowi część strefy ochrony pośredniej komunalnego ujęcia wody podziemnej. Granice terenu ochrony pośredniej oraz ograniczenia wynikające z istnienia powyższej strefy ochronnej określa Rozporządzenie nr 1/2010 Dyrektora Regionalnego Zarządu Gospodarki Wodnej w Warszawie z dnia 27 maja 2010 r. w sprawie ustanowienia strefy ochronnej od miejskiego ujęcia wody podziemnej w Suwałkach (Dz. Urz. Woj. Podlaskiego Nr 150, poz. 1904), zmienione Rozporządzeniem Nr 1/2011 z dnia 4 sierpnia 2011 r. oraz rozporządzeniem nr 31/2015 z dnia 16 maja 2015 r.

### **Warunki klimatyczne**

Pod względem klimatycznym Suwałki znajdują się w obrębie dzielnicy mazurskiej w najchłodniejszym regionie suwalskim (subregion suwalsko-sejneński) z najsilniejszymi cechami kontynentalizmu. Roczna amplituda temperatur wynosi 20,1 – 23,8 °C, a średnia roczna temperatura 7,7 °C. Dominującymi kierunkami wiatru są kierunki zachodnie i południowo-zachodnie. Najczęściej wstępują wiatry o prędkości 2-4 m/s, sprzyjające rozprzestrzenianiu się zanieczyszczeń.

Zróźnicowanie przestrzenne warunków klimatycznych na obszarze miasta uwarunkowane jest przede wszystkim ukształtowaniem terenu, które różnicuje głównie warunki termiczne (ekspozycja stoków a usłonecznienie, spływy i zastoiska chłodnego powietrza) i anemometryczne (lokalne warunki przewietrzania). Modyfikujący wpływ na warunki klimatyczne ma również użytkowanie terenu, np. występowanie lasów (spadek temperatury powietrza, dłuższe zaleganie śniegu, wzrost wilgotności, osłabienie prędkości wiatru) oraz struktura urbanistyczna miasta (zwłaszcza charakter i układ zabudowy). Zróźnicowanie przestrzenne warunków klimatycznych na obszarze miasta nie zostało dotychczas rozpoznane pomiarowo.

W korytarzu rzeki Czarnej Hańczy położone są tereny o niekorzystnych warunkach klimatu lokalnego. Jest to obszar inwersji termicznych – narażony na zaleganie chłodnego i wilgotnego powietrza. Czas trwania niższych temperatur jest dłuższy w miejscach skąd powietrze nie ma możliwości swobodnego spływu. Występuje tu akumulacja chłodnego powietrza na skutek grawitacyjnego spływu z miejsc wyniesionych oraz spadek temperatury w wyniku nocnego wypromieniowania. Pozostały teren stanowi obszar o dobrym nasłonecznieniu i przewietrzeniu, z przeważającymi kierunkami wiatrów: południowo-zachodni i zachodni.

### **Flora i fauna**

Na zadarnionych powierzchniach, głównie w sąsiedztwie rzeki Czarnej Hańczy, rozwinęła się spontaniczna szata roślinna. Tworzą ją zbiorowiska roślinne złożone z gatunków występujących niezależnie od woli człowieka, z przewagą chwastów. W pasie brzegowym Czarnej Hańczy występuje flora środowisk wodnych z roślinnością turzycową. W nurcie rzeki daje się zaobserwować

rdestnicę grzebieniastą i włosienniczka rzeczno. Wzdłuż brzegów rzeki występują zadrzewienia tworzone przez bez czarny, olszę czarną, wierzbę krucha i topole osikę.

Lokalizacja przedmiotowego obszaru w ciągu ekologicznym pozwala obecnie na swobodne przenikanie wielu gatunków zwierząt z terenów sąsiednich. Na terenie przyległym do rzeki pojawiają się łosie, dziki i samy, które widziano na nadrzecznej łące podczas wizji lokalnych (fot. 3). Występuje dużo gatunków bytujących w wilgotnych warunkach nadrzecznych. Należą do nich przede wszystkim: bóbr, ropucha szara, żaby zielone, żaba trawna i moczaro



**Rys. 8. Wyciąg z mapy granice i symbole terenów diagnozowanych i poddanych szczegółowej waloryzacji w „Analizie i ocenie zasobów przyrodniczych miasta Suwałk” z 2010 r.**

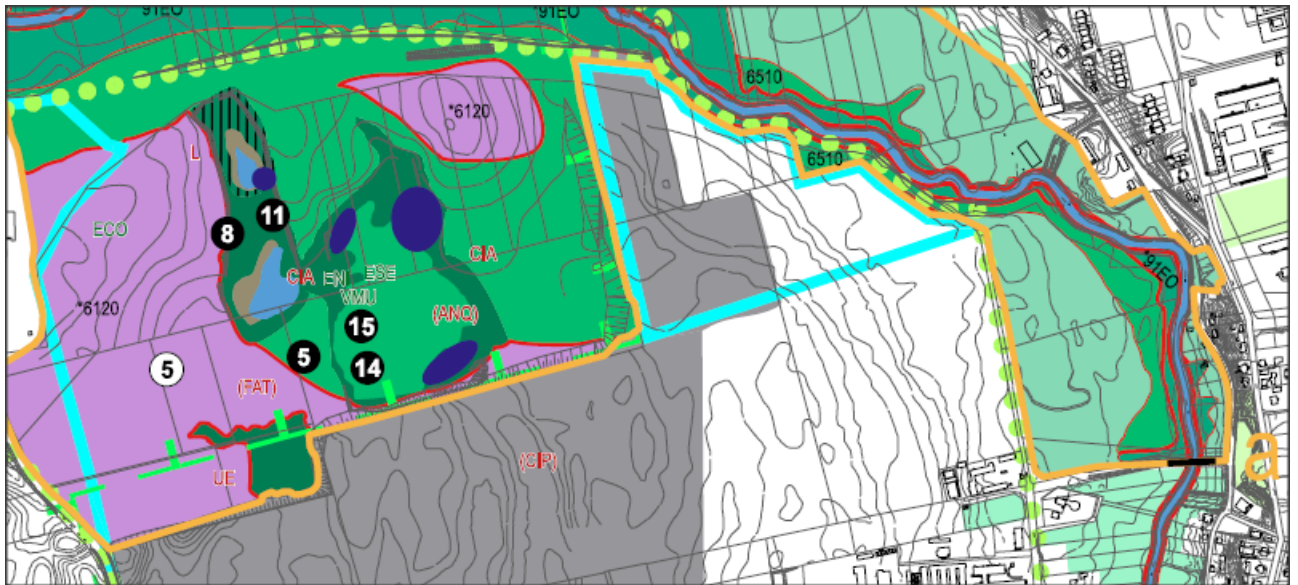
W „Analizie i ocenie zasobów przyrodniczych miasta Suwałk” z 2010 r. wschodnia, przyległa do Czarnej Hańczy część terenu opracowania została poddana waloryzacji przyrodniczej jako fragment cennego przyrodniczo Obszaru B2 o granicach przedstawionych na rys. 8. Jako cenne siedlisko na terenie usytuowanym w granicach projektu planu waloryzacja wskazuje łąg jesionowo-olszowy (91E0) z Załącznika I Dyrektywy Siedliskowej. Pozostałe oznaczenia elementów o szczególnej wartości przyrodniczej dotyczą zachodniej części obszaru.

„Analiza i ocena zasobów przyrodniczych (...)” z 2020 r. również podkreśla rolę tego terenu jako fragmentu najważniejszego w mieście korytarza ekologicznego, który wymaga szczególnej ochrony.

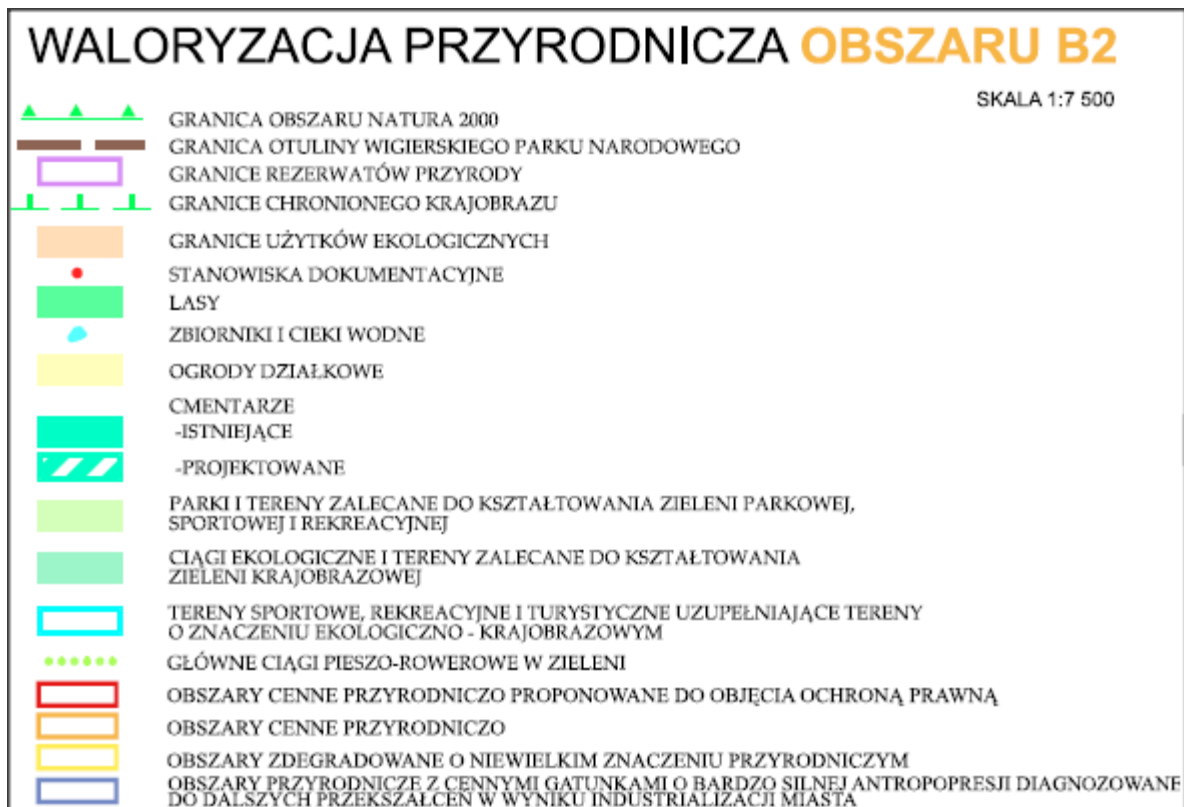
W ramach prac nad projektem planu uwzględniono również walory przyrodnicze dwóch terenów zieleni wysokiej: zlokalizowanego przy budynku nr 53 oraz w formie pasa zadrzewień wzdłuż dawnej granicy stref B i C ochrony komunalnego ujęcia wody. Przeznaczenie wskazanego w analizie z 2010 r. ciągu pieszo-rowerowego w zieleni, na inwestycję drogową (przedłużenie ulicy



Ogrodowej), ustalone zostało w planie miejscowym obowiązującym od 2007 r. oraz w Studium przyjętym w 2022 r.



Rys. 9. Wyciąg z waloryzacji OBSZARU B2 w „Analizie i ocenie zasobów przyrodniczych miasta Suwałk” z 2010 r.



## Struktura przyrodnicza obszaru i powiązania przyrodnicze

Obecnie w granicach administracyjnych Suwałk i na terenach przyległych znajdują się następujące obszary i obiekty przyrodnicze objęte ochroną prawną:

- Obszar specjalnej ochrony ptaków OSO „Puszcza Augustowska” (PLB200002) - obejmuje fragment położonego w południowej części miasta Lasu Suwalskiego,
- Rezerwat przyrody „Cmentarzysko Jaćwingów” (4,1 ha) - rezerwat archeologiczny utworzony w 1959 r. w celu ochrony fragmentu boru świeżego z cmentarzyskiem Jaćwingów.
- Obszar Chronionego Krajobrazu „Pojezierze Północnej Suwalszczyzny” - obejmuje północną część miasta oraz rzekę Czarna Hańcza. Celem powołania obszaru jest zachowanie półnaturalnego krajobrazu o urozmaiconej rzeźbie terenu, z licznymi jeziorami, kemami, ozami i wzniesieniami morenowymi.
- Obszar Chronionego Krajobrazu „Puszcza i Jeziora Augustowskie” - obejmuje Las Suwalski w południowej części miasta, będący częścią Puszczy Augustowskiej.
- stanowisko dokumentacyjne „Szwajcaria” (uchwała Rady Miejskiej z 1995 r.) - odsłonięcie geologiczne położone w północno-wschodniej części miasta, przy ul. Czarnoziem, jedyne w północno-wschodniej Polsce stanowiskiem powierzchniowych osadów eemskich
- pomniki przyrody - wyróżniające się pojedyncze drzewa, które objęte zostały ochroną na mocy rozporządzenia wojewody (suwalskiego i podlaskiego), uchwałą Prezydium WRN w Białymstoku lub uchwałą Rady Miejskiej w Suwałkach. Aktualnie na terenie miasta mamy 33 pomniki przyrody.

Na obszarze objętym opracowaniem nie występują żadne prawne formy ochrony, o jakich mowa w ustawie 16 kwietnia 2004 r. o ochronie przyrody.

W niewielkiej odległości od północno-wschodniego fragmentu terenu objętego opracowaniem zlokalizowana jest Obszar Chronionego Krajobrazu „Pojezierze Północnej Suwalszczyzny” utworzony uchwałą Nr XII/88/15 Sejmiku Województwa Podlaskiego z dnia 22 czerwca 2015 r. (Dz. Urz. Woj. Podlaskiego z dnia 26 czerwca 2015 r., poz. 2116 ze zm.).

Uwarunkowania przyrodnicze obrazuje *załącznik nr 1* do niniejszej prognozy.

Potencjalne zmiany stanu środowiska w przypadku braku realizacji projektowanego dokumentu:

- 1) degradacja środowiska poprzez zaśmiecanie przestrzeni wolnych od zabudowy,
- 2) utrzymanie lub pogorszenie istniejącego stanu środowiska (np. realizacja parkingu na terenie zieleni przy budynku nr 53).



*Fot. 1. Teren przeznaczony w projekcie na funkcję mieszkalną, w tle pas zieleni do zachowania*



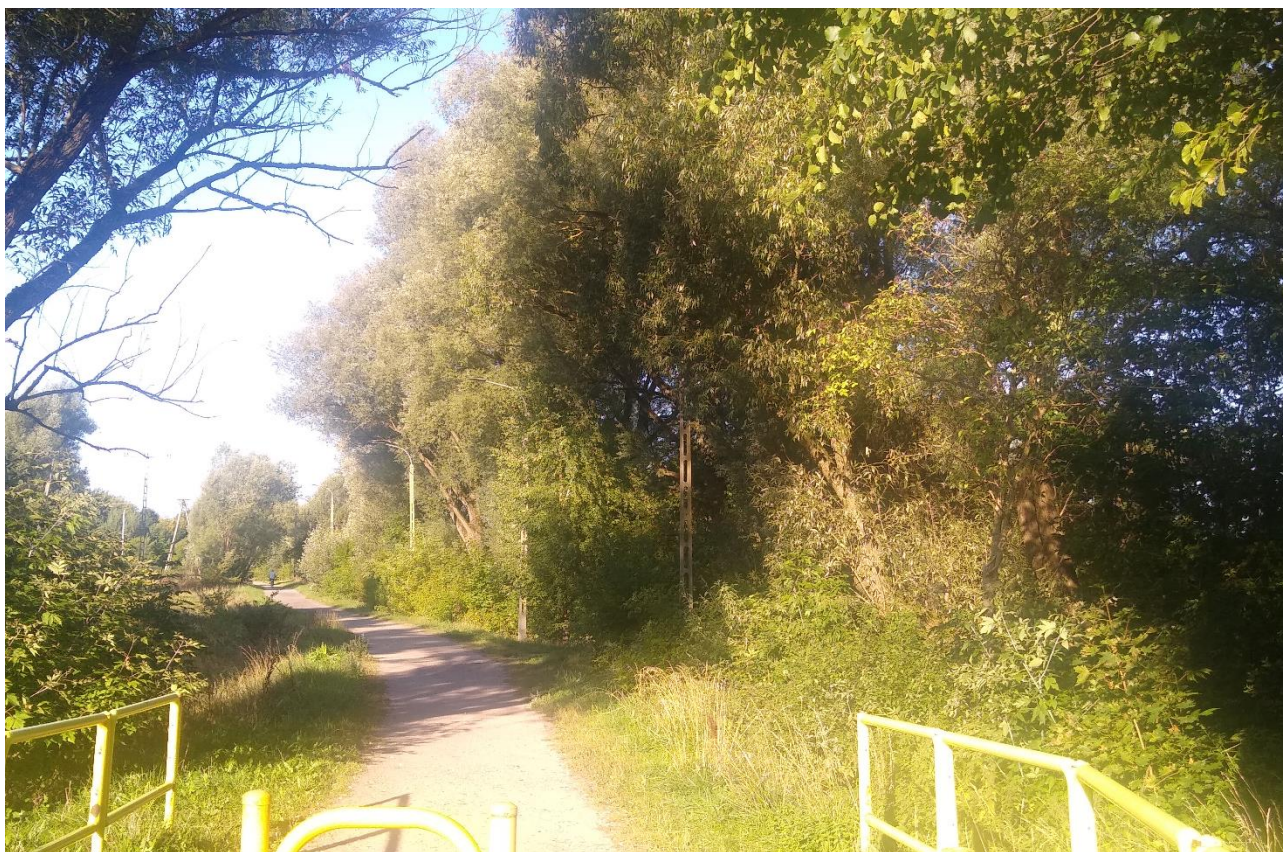
*Fot. 2. Obecne użytkowanie gruntów rolnych, w tle pas zadrzewień nadrzecznych*



*Fot. 2. Łąka i nadrzeczna zieleń wysoka i łąka w korytarzu ekologicznym doliny Czarnej Hańczy*



*Fot. 3. Grupa saren - często widywanych na nadrzecznej łące*



*Fot. 4. Ścieżka pieszo-rowerowa – widok od strony kładki nad Czarną Hańczę*



*Fot. 6. Ścieżka pieszo-rowerowa na przedłużeniu ulicy ogrodowej – uszkodzone stare wierzby*



**6. Przeznaczony do zachowania i uporządkowania teren zieleni przy budynku nr 53**



**6. Dzikie wysypiska gruzu za pasem zieleni wysokiej**

Celem regulacji prawnych zawartych w ustaleniach planu jest ustalenie zasad zagospodarowania terenów, z minimalizacją negatywnych skutków zapisów planu na środowisko przyrodnicze.

Projekt planu zakazuje realizacji przedsięwzięć mogących zawsze lub potencjalnie znacząco oddziaływać na środowisko, określonych w przepisach szczególnych. Dostosowując zakres prognozy do zawartości projektowanego dokumentu, zgodnie z art. 52 ust. 1 ww. ustawy z dnia 3 października 2008 r. o udostępnieniu informacji o środowisku i jego ochronie (...), odstępuje się od przedstawienia stanu środowiska na obszarach objętych przewidywanym znaczącym oddziaływaniem, ponieważ nie występują one w projekcie planu.

#### **7. Istniejące problemy ochrony środowiska istotne z punktu widzenia realizacji projektowanego dokumentu, w szczególności dotyczące obszarów podlegających ochronie na podstawie ustawy z dnia 16 kwietnia 2004 r. o ochronie przyrody.**

W granicach opracowania projektu planu nie są zlokalizowane obszary podlegające ochronie na podstawie ustawy z dnia 16 kwietnia 2004 r. o ochronie przyrody, brak jest również pomników przyrody. Ponadto teren nie jest objęty strefą Natura 2000. W związku z tym problemy ochrony środowiska z tego tytułu – nie istnieją.

Najistotniejszym problemem z zakresu ochrony środowiska istniejącym w rejonie objętym opracowaniem jest presja urbanizacji terenów wzdłuż rzeki Czarnej Hańczy. Następuje ograniczanie powierzchni i nieodwracalne przekształcenie terenów charakteryzujących się znacznym jeszcze stopniem naturalności. Zbliżanie się z zabudową do korytarza ekologicznego rzeki Czarnej Hańczy ma ujemny wpływ na klimat lokalny, swobodę przemieszczania się zwierząt, stosunki wodne oraz krajobraz.

Realizacja ustalonego w zapisach planu miejscowego z 2007 r. rozwiązania komunikacyjnego w postaci przedłużenia w kierunku zachodnim ulicy Świerkowej (w projekcie nowego planu miejscowego - ulicy Tysiąclecia Litwy i ulicy Szpitalnej) będzie miała negatywny wpływ na ciągłość najważniejszego na terenie miasta korytarza ekologicznego doliny Czarnej Hańczy. Skala tego problemu będzie uzależniona od rozwiązań drogowo-mostowych przyjętych na etapie projektowym. Powinny one w maksymalny sposób ograniczać ingerencję w unikalne warunki środowiskowe.

#### **8. Cele ochrony środowiska ustanowione na szczeblu międzynarodowym, wspólnotowym i krajowym, istotne z punktu widzenia projektowanego dokumentu, oraz sposoby, w jakich te cele i inne problemy środowiska zostały uwzględnione podczas opracowywania dokumentu.**

## **8.1. Dokumenty ustanowione na szczeblu międzynarodowym**

Idea zrównoważonego rozwoju, na której opiera się analizowany dokument, uwzględnia procesy pozostające ze sobą w równowadze: ochronę środowiska i racjonalną gospodarkę zasobami naturalnymi, wzrost gospodarczy i sprawiedliwy podział korzyści z niego wynikających oraz rozwój społeczny. Poszczególne cele ochrony środowiska ustanowione na szczeblu międzynarodowym oparte zostały również na zasadzie zrównoważonego rozwoju. Zapisano je w tzw. Protokołach do Konwencji Narodów Zjednoczonych, do których Polska przystąpiła. Wśród tych Konwencji znajdują się:

- 8.1.1. *Konwencja sporządzona w Aarhus dnia 25 czerwca 1998 r.*** o dostępie do informacji, udziale społeczeństwa w podejmowaniu decyzji oraz dostępie do sprawiedliwości w sprawach dotyczących ochrony środowiska (Dz. U. Nr 78 z 2003 r. poz. 706). Jej celem jest zagwarantowanie obywatelom dostępu do informacji, udziału w podejmowaniu decyzji oraz dostępu do wymiaru sprawiedliwości w sprawach dotyczących środowiska.
- 8.1.2. *Ramowa konwencja Narodów Zjednoczonych w sprawie zmian klimatu, sporządzona w Nowym Jorku w 1992 r. dnia 9 maja 1992 r.*** (Dz. U. Nr 53 z 1996 r. poz. 239). Celem podstawowym tej konwencji jest doprowadzenie, zgodnie z właściwymi postanowieniami konwencji, do ustabilizowania koncentracji gazów cieplarnianych w atmosferze na poziomie, który zapobiegłby niebezpiecznej antropogenicznej ingerencji w system klimatyczny. Dla uniknięcia zagrożenia produkcji żywności i dla umożliwienia zrównoważonego rozwoju ekonomicznego poziom taki powinien być osiągnięty w okresie wystarczającym do naturalnej adaptacji ekosystemów do zmian klimatu.
- 8.1.3. *Protokół z Kioto do ramowej Konwencji Narodów Zjednoczonych, w sprawie zmian klimatu, sporządzony w Kioto dnia 11 grudnia 1997 r.*** (Dz. U. Nr 203 z 2005 r. poz. 1684). Celem dokumentu jest walka ze zmianami klimatu. Szczegółowy cel polegał na ograniczeniu całkowitej emisji gazów cieplarnianych krajów rozwiniętych o co najmniej 5% w latach 2008-2012 w stosunku do poziomu z 1990 r.
- 8.1.4. *Konwencja o ocenach oddziaływania na środowisko w kontekście transgranicznym, sporządzona w Espoo dnia 25 lutego 1991 r.*** (Dz. U. Nr 96 z 1999 r. poz. 1111). Celem konwencji jest podejmowanie przez strony środków mających na celu zapobieganie, redukcję i kontrolowanie znaczącego szkodliwego oddziaływania transgranicznego na środowisko; ustanowienie procedury ocen oddziaływania na środowisko oraz wzajemne powiadamianie się stron o planowanej potencjalnie szkodliwej działalności.



- 8.1.5. *Protokół Montrealski w sprawie substancji zubożających warstwę ozonową, sporządzony w Montrealu dnia 16 września 1987 r.*** (Dz. U. Nr 98 z 1992 r. poz. 490 ze zm.). Celem protokołu jest przeciwdziałanie dziurze ozonowej.
- 8.1.6. *Konwencja Wiedeńska o ochronie warstwy ozonowej, sporządzona w Wiedniu dnia 22 marca 1985 r.*** (Dz. U. Nr 98 z 1992 r. poz. 488 ze zm.). Głównym celem tej Konwencji jest ochrona zdrowia ludzkiego i środowiska przed negatywnymi skutkami wynikającymi z działalności zmieniającej lub mogącej zmienić warstwę ozonową.
- 8.1.7. *Konwencja w sprawie transgranicznego zanieczyszczenia powietrza na dalekie odległości, sporządzona w Genewie dnia 13 listopada 1979 r.*** (Dz. U. Nr 60 z 1985 r. poz. 311 ze zm.). Podstawowym celem Konwencji jest zobowiązanie stron, do ochrony człowieka i jego środowisko przed zanieczyszczeniem powietrza oraz dążyć do ograniczenia i tak dalece, jak to jest możliwe, do stopniowego zmniejszania i zapobiegania zanieczyszczeniu powietrza, włączając w to transgraniczne zanieczyszczanie powietrza na dalekie odległości.
- 8.1.8. *Konwencja o zakazie używania technicznych środków oddziaływania na środowisko w celach militarnych lub jakichkolwiek innych celach wrogich, otwarta do podpisania w Genewie dnia 18 maja 1977 r.*** (Dz. U. Nr 31 z 1978 r. poz. 132). Strony Konwencji zobowiązały się do niewykorzystywania w celach militarnych lub innych wrogich technicznych środków oddziaływania na środowisko, powodujących rozległe, trwałe i poważne następstwa.

Sama prognoza oraz cała procedura strategicznej oceny oddziaływania na środowisko jest wyrazem uwzględnienia ustaleń dokumentu nr 8.1.1. Wyrazem uwzględnienia celów dokumentu nr 8.1.4 jest Rozdział 4 niniejszej prognozy "Informacje o możliwym transgranicznym oddziaływaniu na środowisko". Cele dokumentów nr 8.1.2, 8.1.3, 8.1.5, 8.1.6 i 8.1.7 zostały uwzględnione w projekcie planu poprzez przyjęcie jako zasady zaopatrzenia w ciepło z miejskiej sieci ciepłowniczej lub gazowej. Zaopatrzenie w ciepło terenów inwestycyjnych należy realizować z istniejącej sieci ciepłowniczej wysokoparametrowej zlokalizowanej w ulicy Ogrodowej, w miarę potrzeby rozbudować tę sieć i wybudować w ulicach nowo projektowanych. Projekt planu dopuszcza indywidualne źródła ciepła nieemitujące zanieczyszczeń (energię elektryczną, słoneczną, pompy ciepła). Nie ma podstaw aby sądzić, że ustalenia projektu w jakikolwiek sposób naruszają ustalenia konwencji nr 8.1.8.

## **8.2. Dokumenty ustanowione na szczeblu wspólnotowym**

Cele ochrony środowiska ustanowione na szczeblu wspólnotowym, zostały zapisane w uchwałach, dyrektywach i rozporządzeniach Rady Unii Europejskiej. Najważniejsze z punktu widzenia ochrony środowiska to:

### **8.2.1. Dyrektywa 2001/42/WE Parlamentu Europejskiego i Rady z dnia 27 czerwca 2001 r.**

w sprawie oceny wpływu niektórych planów i programów na środowisko. Celem niniejszej dyrektywy jest zapewnienie wysokiego poziomu ochrony środowiska i przyczynienie się do uwzględniania aspektów środowiskowych w przygotowaniu i przyjmowaniu planów i programów w celu wspierania stałego rozwoju, poprzez zapewnienie, że zgodnie z niniejszą dyrektywą dokonywana jest ocena wpływu na środowisko niektórych planów i programów, które potencjalnie mogą powodować znaczący wpływ na środowisko.

### **8.2.2. Dyrektywa 2000/60/WE Parlamentu Europejskiego i Rady z dnia 23 października 2000 r.**

- tzw. *Ramowa Dyrektywa Wodna* ustanawiająca ramy wspólnotowego działania w dziedzinie polityki wodnej. Celem niniejszej dyrektywy jest ustalenie ram dla działań na rzecz ochrony śródlądowych wód powierzchniowych, wód przejściowych, wód przybrzeżnych oraz wód podziemnych.

### **8.2.3. Dyrektywa Rady 1999/31/WE z dnia 26 kwietnia 1999 r.**

w sprawie składowania odpadów. Celem niniejszej dyrektywy jest poprzez surowe wymagania eksploatacyjne i techniczne dotyczące odpadów i składowisk zapewnienie środków, procedur i zasad postępowania zmierzających do zapobiegania lub zmniejszenia w jak największym stopniu, negatywnych dla środowiska skutków składowania odpadów w trakcie całego cyklu istnienia składowiska, w szczególności zanieczyszczenia wód powierzchniowych, wód gruntowych, gleby i powietrza oraz skutków dla środowiska globalnego, włącznie z efektem cieplarnianym, a także wszelkiego ryzyka dla zdrowia ludzkiego.

### **8.2.4. Dyrektywa 96/61/EC z 24 września 1996 r.**

w sprawie zintegrowanego zapobiegania i ograniczania zanieczyszczeń. Celem niniejszej dyrektywy jest osiągnięcie zintegrowanego zapobiegania zanieczyszczeniom środowiska naturalnego i ich kontroli, powodowanych przez rodzaje działalności wymienione w załączniku I. Określa ona środki mające na celu zapobieganie oraz, w przypadku braku takiej możliwości, zmniejszenie emisji do powietrza, środowiska wodnego i gleby, na skutek wspomnianych powyżej działań, łącznie ze środkami dotyczącymi odpadów, w celu osiągnięcia wysokiego poziomu ochrony środowiska naturalnego jako całości, bez uszczerbku dla przepisów dyrektywy 85/337/EWG i innych odpowiednich przepisów wspólnotowych.

**8.2.5. Dyrektywa 96/62/EU z dnia 27 września 1996 r.** w sprawie jakości powietrza. Ogólnym celem niniejszej dyrektywy jest zdefiniowanie podstawowych zasad wspólnej strategii poświęconej: zdefiniowaniu i określeniu celów odnośnie do jakości otaczającego powietrza na terenie Wspólnoty, wyznaczonych tak, aby unikać, zapobiegać lub ograniczać szkodliwe oddziaływanie na zdrowie ludzkie i środowisko jako całość; ocenie jakości otaczającego powietrza w Państwach Członkowskich na podstawie wspólnych metod i kryteriów; uzyskaniu odpowiednich informacji o jakości otaczającego powietrza i zapewnieniu, by informacje te były udostępnione publicznie, między innymi w formie progów alarmowych; utrzymaniu jakości otaczającego powietrza tam, gdzie jest ona dobra, oraz jej poprawie w pozostałych przypadkach.

**8.2.6. Rozporządzenie (WE) Nr 761/2001 Parlamentu Europejskiego i Rady z dnia 19 marca 2001 r.**, dopuszczające dobrowolny udział organizacji w systemie eko- zarządzania i audytu we Wspólnocie (EMAS). Celem tego rozporządzenia jest ustanowienie wspólnotowego systemu eko-zarządzania i audytu, dopuszczającego dobrowolny udział organizacji, zwany EMAS, służący ocenie i doskonaleniu efektów działalności środowiskowej organizacji oraz dostarczaniu odpowiednich informacji opinii publicznej i innym zainteresowanym stronom. Celem EMAS jest wspieranie ciągłego doskonalenia efektów działalności środowiskowej organizacji.

**8.2.7. Dyrektywa Rady 90/313/EWG z dnia 7 czerwca 1990 r.** w sprawie swobody dostępu do informacji o środowisku. Celem Dyrektywy jest zagwarantowanie każdej osobie fizycznej lub prawnej w całej Wspólnocie swobodnego dostępu do informacji o środowisku będących w posiadaniu władzy publicznej w formie pisemnej, wizualnej, przekazu ustnego lub baz danych dotyczących stanu środowiska, działań, które wpływają lub mogą wpływać niekorzystnie na środowisko oraz takich, które mają na celu jego ochronę.

**8.2.8. Rozporządzenie Rady 1210/90/EWG z dnia 7 maja 1990 r.** w sprawie utworzenia Europejskiej Agencji Ochrony Środowiska oraz sieci informacji i obserwacji środowiska. Celem tego rozporządzenia jest ustanowienie Europejskiej Agencji Ochrony Środowiska i dążenie do utworzenia europejskiej sieci informacji i obserwacji środowiska.

**8.2.9. Dyrektywa Rady 85/337/EWG z dnia 27 czerwca 1985 r.** w sprawie oceny skutków wywieranych przez niektóre przedsięwzięcia publiczne i prywatne na środowisko naturalne. Celem tej dyrektywy jest wprowadzenie zasad ogólnych dla oceny skutków wywieranych na środowisko w celu uzupełnienia i skoordynowania procedur wydawania zezwoleń na publiczne i prywatne przedsięwzięcia, które mogą mieć znaczny wpływ na środowisko.

#### **8.2.10. Pakiet energetyczno-klimatyczny przyjęty przez Komisję Europejską w grudniu 2008 r.**

Dokumenty wchodzące w skład pakietu skupiają się na trzech kluczowych celach: ograniczeniu emisji gazów cieplarnianych, promowaniu stosowania energii ze źródeł odnawialnych i podnoszeniu sprawności energetycznej Unii Europejskiej.

Niniejsza prognoza uwzględnia cele dokumentu nr 8.2.1, poprzez przedstawienie oceny wpływu przedmiotowego projektu na środowisko. Opracowanie uwzględnia także cele dokumentu nr 8.2.2, ponieważ zawiera ustalenia co do sposobów ochrony wód powierzchniowych i wód podziemnych wymienione w § 17 i § 18 projektu planu. Projekt uwzględnia cele dokumentu nr 8.2.3, ponieważ jego ustalenia w § 21 rozwiązują problem gospodarowania odpadami. Cele dokumentu nr 8.2.4 zostały wypełnione, gdyż na terenie objętym projektem nie przewiduje się działalności wymienionych w załączniku I do dokumentu. W projekcie planu zawarte są propozycje odnoszące się do ochrony powietrza, w związku z tym uwzględnione są cele wymienione w dokumencie nr 8.2.5. Cele wymienione w dokumentach nr 8.2.6 i 8.2.7 zostały osiągnięte, ponieważ na mocy prawodawstwa polskiego zarówno projekt planu jak i niniejsza prognoza będą udostępniane społeczeństwu. Cele dokumentu nr 8.2.8 zostały wypełnione, ponieważ plan miejscowy jest dokumentem planistycznym, dla którego przeprowadza się strategiczną ocenę oddziaływania na środowisko, a nie przedsięwzięciem dla którego przeprowadza się ocenę oddziaływania na środowisko. Cele wymienione w dokumencie nr 8.2.9 nie dotyczą projektu planu miejscowego. Cele dokumentu nr 8.2.10 zostały uwzględnione w projekcie miejscowego planu zagospodarowania przestrzennego poprzez zapisy § 19.

### **8.3. Dokumenty ustanowione na szczeblu krajowym**

Cele ochrony środowiska ustanowione na szczeblu międzynarodowym i wspólnotowym zasymilowane zostały do polskiego systemu prawnego ze względu na nasze członkostwo w Unii Europejskiej. Na szczeblu krajowym, podstawowymi dokumentami określającymi cele ochrony środowiska są:

**8.3.1. „Polityka ekologiczna państwa 2030 – strategia rozwoju w obszarze środowiska i gospodarki wodnej” (PEP2020)** uchwalona Uchwałą Nr 67 Rady Ministrów z dnia 16 lipca 2019 r. (Monitor Polski z 6 września 2019 r., poz. 794). Celem dokumentu jest zapewnienie bezpieczeństwa ekologicznego Polski oraz wysokiej jakości życia wszystkich mieszkańców. W systemie dokumentów strategicznych PEP2020 rozwija część środowiskową Strategii na rzecz Odpowiedzialnego Rozwoju do roku 2020 (z perspektywą do 2030 r.).

**8.3.2. Ustawa z dnia 14 grudnia 2012 r. o odpadach (Dz. U. z 2023 r. poz. 1587, 1597)**, której celem jest określenie środków zapobiegających i zmniejszających negatywny wpływ na środowisko

oraz zdrowie ludzi, związany z wytwarzaniem odpadów i gospodarowaniem nimi, oraz ograniczenie ogólnych skutków użytkowania zasobów i poprawę efektywność tego użytkowania.

- 8.3.3. Ustawa z dnia 9 czerwca 2011 r. Prawo geologiczne i górnicze (Dz.U. 2023 r. poz. 633)**, której celem jest określenie wymagań w zakresie ochrony złóż kopalin, wód podziemnych oraz innych elementów środowiska w związku z wykonywaniem działalności w zakresie: prac geologicznych, wydobywania kopalin ze złóż, podziemnego bezzbiornikowego magazynowania substancji, podziemnego składowania odpadów.
- 8.3.4. Ustawa z dnia 3 października 2008 r. o udostępnianiu informacji o środowisku i jego ochronie, udziale społeczeństwa w ochronie środowiska oraz o ocenach oddziaływania na środowisko (Dz. U. z 2023 r. poz. 1094 ze zm.)**, której celem jest określenie zasad i trybu postępowania w sprawach: udostępniania informacji o środowisku i jego ochronie, ocen oddziaływania na środowisko, transgranicznego oddziaływania na środowisko, zasady udziału społeczeństwa w ochronie środowiska i określenie organów administracji właściwych w tych sprawach.
- 8.3.5. Ustawa z dnia 10 lipca 2008 r. o odpadach wydobywczych (Dz. U. z 2022 r., poz. 2336)**, której celem jest zapobieganie powstawaniu w przemyśle wydobywczym odpadów wydobywczych, ograniczanie ich niekorzystnego wpływu na środowisko oraz życie i zdrowie ludzi;
- 8.3.6. Ustawa z dnia 16 kwietnia 2004 r. o ochronie przyrody (Dz. U. 2023 r. poz. 1336)**, której celem jest określenie zasad i form ochrony przyrody żywej i nieożywionej oraz krajobrazu.
- 8.3.7. Ustawa z dnia 23 lipca 2003 r. o ochronie zabytków i opiece nad zabytkami (Dz. U. 2022 r. poz. 840, z 2023 r. poz. 951)**, której celem jest określenie przedmiotu, zakresu i formy ochrony zabytków oraz opieki nad nimi, zasad tworzenia krajowego programu ochrony zabytków i opieki nad zabytkami oraz finansowania prac konserwatorskich restauratorskich i robót budowlanych przy zabytkach, a także organizacji organów ochrony zabytków.
- 8.3.8. Ustawa z dnia 20 lipca 2017 r. Prawo wodne (Dz. U. z 2023 r., poz. 1478)**, której celem jest regulacja gospodarowania wodami zgodnie z zasadą zrównoważonego rozwoju, a w szczególności kształtowanie i ochrona zasobów wodnych, korzystanie z wód oraz zarządzanie zasobami wodnymi.
- 8.3.9. Ustawa dnia 27 kwietnia 2001 r. Prawo ochrony środowiska (Dz. U z 2022 r. poz. 2556 ze zm.)**, której celem jest określenie zasad ochrony środowiska oraz warunków korzystania z jego zasobów, z uwzględnieniem wymagań zrównoważonego rozwoju, a w szczególności: zasad ustalania warunków ochrony zasobów środowiska, warunków wprowadzania substancji

lub energii do środowiska oraz kosztów korzystania ze środowiska, jak również obowiązki organów administracji, odpowiedzialność i sankcje.

**8.3.10. Strategiczny plan adaptacji dla sektorów i obszarów wrażliwych na zmiany klimatu do roku 2020 z perspektywą do roku 2030 (SPA2020)** przyjęty przez Radę Ministrów w dniu 29.10.2013 r., wskazuje cele i kierunki działań adaptacyjnych, które należy podjąć w najbardziej wrażliwych sektorach i obszarach: gospodarce wodnej, rolnictwie, leśnictwie, różnorodności biologicznej i obszarach prawnie chronionych, zdrowiu, energetyce, budownictwie, transporcie, obszarach górskich, strefie wybrzeża, gospodarce przestrzennej i obszarach zurbanizowanych. Wrażliwość tych sektorów została określona w oparciu o przyjęte scenariusze zmian klimatu. Zaproponowano cele, kierunki działań oraz konkretne działania, które korespondują z dokumentami strategicznymi.

**8.3.11. Krajowy Program Oczyszczania Ścieków Komunalnych** jest podstawowym instrumentem wdrożenia postanowień dyrektywy 91/271/EWG. Celem Programu, przez realizację ujętych w nim inwestycji, jest ograniczenie zrzutów niedostatecznie oczyszczanych ścieków, a co za tym idzie – ochrona środowiska wodnego przed ich niekorzystnymi skutkami. Rada Ministrów w marcu 2022 r. przyjęła VI aktualizację KPOŚK, która zawiera listę zadań zaplanowanych przez samorządy do 2027 roku.

Opracowywany projekt planu uwzględnia cele dokumentu nr 8.3.1., ponieważ ogólną podstawą ustaleń miejscowego planu zagospodarowania przestrzennego jest zasada zrównoważonego rozwoju. Plan uwzględnia także cele dokumentu nr 8.3.2, gdyż ustalenia § 21 rozwiązują problemy gospodarki odpadami. Na mocy prawodawstwa polskiego zarówno projekt mpzp jak i niniejsza prognoza będą udostępniane społeczeństwu, wobec czego cele ochrony środowiska wymienione w dokumencie nr 8.3.4 zostaną osiągnięte. Cele dokumentu nr 8.3.6 są uwzględnione w Rozdziale 2. „Ustalenia dotyczące zasad ochrony i kształtowania ładu przestrzennego, ochrony środowiska, przyrody i krajobrazu (...)”. Projekt planu uwzględnia cele dokumentu nr 8.3.7 w zapisach Rozdziału 3. „Ustalenia dotyczące ochrony dziedzictwa kulturowego i zabytków”. Ustalenia dokumentów nr 8.3.8 i 8.3.11 są uwzględnione w § 17 i § 18 projektu planu. Dokument nr 8.3.10 wskazuje kierunki działań adaptacyjnych dotyczących zmian klimatu. W obszarze gospodarki przestrzennej i terenów zurbanizowanych zmiany klimatyczne będą prowadziły do zmniejszenia zasobów przestrzeni dostępnej dla danego typu prowadzonej lub planowanej działalności m.in. ze względu na zwiększone ryzyko powodziowe, wzrost ryzyka osuwiskowego, nasilenie procesów erozji wodnej i wietrznej, deficyt wody, podniesienie lub obniżenie poziomu wód gruntowych. Obszary zurbanizowane zagrożone są bezpośrednio szczególnie trzema zjawiskami: intensyfikacją miejskiej wyspy ciepła

i silnymi ulewami powodującymi podtopienia oraz suszą sprzyjającą deficytowi wody w miastach. Kierunki działań adaptacyjnych do zmian klimatu w obszarze gospodarki przestrzennej i budownictwa dotyczą w szczególności skutecznej ochrony terenów istniejącej i projektowanej zabudowy przed: osuwiskami, ruchami masowymi ziemi oraz niebezpieczeństwem powodzi. W obszarze objętym planem nie występują osuwiska oraz tereny zagrożone ruchami masowymi lub powodzią.

**9. Przewidywane znaczące oddziaływania w tym oddziaływanie bezpośrednie, pośrednie, wtórne, skumulowane, krótkoterminowe, średnioterminowe i długoterminowe, stałe i chwilowe oraz pozytywne i negatywne, na cele i przedmiot obszaru „Natura 2000” oraz integralność tego obszaru, a także na środowisko, a w szczególności na: różnorodność biologiczną, ludzi, zwierzęta, rośliny, wodę, powietrze, powierzchnię ziemi, krajobraz, klimat, zasoby naturalne, zabytki, dobra materialne, z uwzględnieniem zależności między tymi elementami środowiska i między oddziaływaniami na te elementy.**

Teren projektu planu nie jest objęty strefą ochrony przyrody „Natura 2000”. Zapisy projektu planu nie wypłyną w jakikolwiek sposób negatywnie na najbliższe obszary chronione: Specjalny Obszar Ochrony Siedlisk Natura 2000 „Ostoja Wigierska” oraz Obszar Specjalnej Ochrony Ptaków Natura 2000 „Puszcza Augustowska” i Specjalny Obszar Ochrony Siedlisk Natura 2000 „Ostoja Augustowska”.

Konsekwencje realizacji ustaleń planu mogą być następujące:

### **9.1 Etap inwestycyjny**

Opracowany miejscowy plan zagospodarowania przestrzennego północnego rejonu ul. Ogrodowej w Suwałkach pozwoli na realizację zabudowy mieszkaniowej jednorodzinnej, wielorodzinnej oraz usługowej. W związku z tym nastąpią trwałe zmiany w krajobrazie i ukształtowaniu terenu. W rejonie realizacji zabudowy w okresie jej trwania zwiększy się emisja zanieczyszczeń związanych z prowadzeniem budowy.

Warunkiem skomunikowania terenów inwestycyjnych jest przedłużenie w kierunku północnym ulicy Ogrodowej, co będzie wymagało wycinki drzew w projektowanym pasie drogowym. Rozwiązanie to jest kontynuacją wcześniejszych ustaleń polanistycznych. Zieloną aleję istniejącego ciągu pieszo-rowerowego tworzy w części południowej rząd wysokich wielopniowych starych wierzb, będących w złym stanie zachowania. Realizacja nowego odcinka nadrzecznego ciągu pieszo-rowerowego spowoduje ingerencję w naturalny charakter niezagospodarowanego obecnie terenu, łącznie z wycinkami drzew.

Istotne przekształcenia powierzchni ziemi mogą nastąpić w związku z realizacją inwestycji drogowych: drogi publicznej kategorii "Z" - zbiorczej, z mostem nad Czarną Hańczą, oraz skomunikowaniem z nią drogi publicznej kategorii "L" - lokalnej, ulicy Ogrodowej. Ich skala będzie zależała od przyjętych rozwiązań projektowych.

## **9.2 Etap funkcjonowania ustaleń planu**

### **▪ Różnorodność biologiczna**

W „Analizie i ocenie zasobów przyrodniczych miasta Suwałk” z 2010 r. wschodnia, przyległa do Czarnej Hańczy część terenu opracowania została poddana waloryzacji przyrodniczej jako fragment cennego przyrodniczo Obszaru B2 o granicach przedstawionych na rys. 8.

Z cennych siedlisk na terenie usytuowanym w granicach projektu planu waloryzacja wskazuje łąg jesionowo-olszowy (91E0) występujący wzdłuż brzegu Czarnej Hańczy. Ujęte w projekcie planu zagospodarowanie terenu bezpośrednio przyległego do rzeki, w formie publicznej komunikacji pieszo-rowerowej lub zieleni urządzonej (kontury 2KP-ZP i 3KP-ZP), powinno w możliwie dużym stopniu zachować naturalny charakter pasa nadrzeczny. Teren w konturze 1ZN (4,42 ha) przeznacza się na zielenie nieurządzone, z minimalną powierzchnią terenu biologicznie czynnego - 95%, co nie narusza jego walorów jako fragmentu korytarza ekologicznego. Możliwość przemieszczania się zwierząt powinno zapewnić przejście przewidziane dla nich w ramach rozwiązania drogowo-mostowego drogi zbiorczej na przedłużeniu ulicy Tysiąclecia Litwy i ulicy Szpitalnej.

### **Ludzie**

Powstanie nowej zabudowy mieszkaniowej wielorodzinnej i jednorodzinnej służyć będzie zaspokojeniu istniejących potrzeb mieszkaniowych. Korzystne dla mieszkańców tej części miasta będzie z pewnością sąsiedztwo cennych przyrodniczo terenów nad Czarną Hańczą oraz wyznaczenie w projekcie planu terenów zielonych. Powstanie wzdłuż rzeki ciągu pieszo-rowerowego w zieleni urządzonej powinno zrekompensować przebudowę istniejącego ciągu w przedłużeniu ulicy Ogrodowej.

### **Grunty i roślinność**

Z ewidencji gruntów blisko 80 % terenu objętego planem stanowią grunty orne (ok. 79,86 ha). W części na zachód od przedłużenia ulicy Ogrodowej są one w obowiązującym planie miejscowym przeznaczone niemal w całości na teren sportowo-rekreacyjny w zieleni urządzonej na potrzeby kampusu studenckiego. W konsekwencji zmiany ustalonej w „Studium uwarunkowań i kierunków (...)



uchwalonym 27 kwietnia 2022 r. w projekcie planu miejscowego północnego rejonu ul. Ogrodowej w Suwałkach teren ten został przeznaczony pod zabudowę mieszkaniową i usługi. Zainwestowanie go do takich funkcji będzie się wiązało się z istotnymi przekształceniami gruntów i roślinności.

## **Wody**

Realizacja ustaleń miejscowego planu zagospodarowania północnego rejonu ul. Ogrodowej w Suwałkach nie powinna wpłynąć na pogorszenie stanu jednolitych części wód: powierzchniowych (JCW) PLRW8000186419 „Czarna Hańcza od wypływu z jeziora Hańcza do jeziora Wigry” i podziemnych (JCWPd) JCWPd nr 22 - kod PLGW800022 - obszar dorzecza Niemna, region wodny Niemna, w których granicach znajduje się teren planu.

Realizacja ustaleń ww. planu miejscowego zagospodarowania przestrzennego nie stwarza zagrożenia dla osiągnięcia celów środowiskowych określonych w „Planie gospodarowania wodami na obszarze dorzecza Niemna” (2022) i w „Planie gospodarowania wodami na obszarze dorzecza Wisły” (2022).

Projekt planu ustala zaopatrzenie w wodę z sieci wodociągu miejskiego i odprowadzanie ścieków do miejskiej sieci kanalizacji sanitarnej. Wody opadowe i roztopowe z ulic i parkingów odprowadzane mają być do sieci kanalizacji deszczowej, z dachów i powierzchni utwardzonych zagospodarowane na terenie dzisałki lub odprowadzone do kanalizacji deszczowej. Rozwiązania techniczne gospodarki wodno-ściekowej zawarte w projekcie planu nie powinny doprowadzić do zanieczyszczeń wód podziemnych oraz powinny chronić przed zanieczyszczeniem wody gruntowe oraz wody rzeki.

### **▪ Powietrze**

Projektowane inwestycje w niewielkim stopniu przyczynią się do zwiększenia emisji zanieczyszczeń powietrza pochodzących od źródeł energii cieplnej, ponieważ projekt przewiduje zaopatrzenie w ciepło terenów zabudowy mieszkaniowej z miejskiej sieci ciepłowniczej lub gazowej, z dopuszczeniem indywidualnych źródeł ciepła nieemitujących zanieczyszczeń (energia elektryczna, słoneczna, pompy ciepła).

Obecnie teren opracowania skomunikowany jest jedynie poprzez ulicę Ogrodową, która w przyszłości zostanie przedłużona w kierunku północnym. Po realizacji w konturze 1KDZ drogi publicznej kategorii "Z" - zbiorczej, stanowiącej przedłużenie w kierunku zachodnim ulicy Tysiąclecia Litwy i ulicy Szpitalnej, wzdłuż północnej granicy obszaru pojawi się ruch drogowy, generujący hałas i zanieczyszczenia powietrza. Wprowadzenie zabudowy w zachodniej części obszaru spowoduje wzmożenie ruchu samochodowego i podwyższenie poziomu hałasu.

- **Krajobraz**

Realizacja ustaleń projektu planu w jego zachodniej części zmieni krajobraz niezainwestowanego obszaru, obecnie użytkowanego rolniczo. Projekt planu dopuszcza na przykład w ramach zabudowy usługowej, w przypadku funkcji hotelowej, wysokość budynków do 16 metrów.

Wschodnia, nadrzeczna część obszaru nie będzie poddana przekształceniom, co pozwoli zachować jej walory przyrodnicze. Wpływ na krajobraz będą miały inwestycje drogowo-mostowe.

- **Klimat**

Projektowane zainwestowanie może mieć wpływ na klimat lokalny poprzez intensyfikację zabudowy oraz zwiększenie emisji zanieczyszczeń komunikacyjnych pochodzących z ruchu samochodowego. Pozytywnie na lokalne warunki klimatyczne będzie nadal wpływała lokalizacja w sąsiedztwie terenów niezainwestowanych.

- **Zasoby naturalne**

W granicach planu nie zostały zewidencjonowane zasoby naturalne. Projekt dokumentu zakazuje wydobywania kopalin.

- **Zabytki**

Teren objęty opracowaniem usytuowany jest poza granicami wpisanego do rejestru zabytków układu urbanistycznego Suwałk. W granicach planu nie występują zabytki nieruchome. W północno-zachodniej części zlokalizowane jest udokumentowane stanowisko archeologiczne ujęte w ewidencji zabytków: Suwałki st. 44 AZP 17-84/48 - ślad osadnictwa z epoki kamienia. Inwestycje, w tym prace ziemne, na wyżej wymienionym stanowisku archeologicznym wymagają stosowania przepisów odrębnych, w tym uzgodnienia z właściwym miejscowo wojewódzkim konserwatorem zabytków.

- **Dobra materialne**

Dobra materialne występujące na obszarze objętym projektem planu zostają zachowane.

## **10. Rozwiązania mające na celu zapobieganie, ograniczenie lub kompensację przyrodniczą negatywnych oddziaływań na środowisko, mogących być rezultatem realizacji projektowanego dokumentu, w szczególności na cele i przedmiot ochrony obszaru Natura 2000 oraz integralność tego obszaru.**

Teren objęty opracowaniem miejscowego planu zagospodarowania przestrzennego nie jest objęty strefą ochrony przyrody „Natura 2000”.

Ponieważ obszar objęty planem położony jest w obrębie terenu ochrony pośredniej komunalnego ujęcia wody podziemnej dla miasta Suwałki projekt planu uwzględnia zakazy ustalone rozporządzeniem Nr 1/2010 Dyrektora Regionalnego Zarządu Gospodarki Wodnej w Warszawie

z dnia 27 maja 2010 r. (zmienionym rozporządzeniem Nr 1/2011 z dnia 4 sierpnia 2011r. oraz rozporządzeniem nr 31/2015 z dnia 16 maja 2015 r.) tj. na terenie ochrony pośredniej zabrania się:

- 1) rolniczego wykorzystania ścieków i osadów ściekowych;
- 2) przechowywania i składowania odpadów promieniotwórczych;
- 3) stosowania środków ochrony roślin, z wyjątkiem środków ochrony roślin dopuszczonych do stosowania w strefach ochrony ujęć wody;
- 4) budowy autostrad i dróg krajowych oraz torów kolejowych;
- 5) lokalizowania zakładów przemysłowych oraz ferm chowu lub hodowli zwierząt;
- 6) lokalizowania magazynów produktów ropopochodnych i innych substancji niebezpiecznych w rozumieniu przepisów ustawy z dnia 27 kwietnia 2001 r. Prawo ochrony środowiska (Dz. U. Nr 62, poz.627, z późniejszymi zmianami) oraz rurociągów do ich transportu;
- 7) lokalizowania składowisk odpadów komunalnych, niebezpiecznych, innych niż niebezpieczne i obojętne oraz obojętnych;
- 8) lokalizowania nowych ujęć wód podziemnych, z wyjątkiem studni zastępczych dla ujęcia komunalnego;
- 9) lokalizowania cmentarzy oraz grzebania zwłok zwierzęcych;
- 10) wydobywania kopaliny;
- 11) budowy studni kopanych;
- 12) wprowadzania ścieków do wód lub do ziemi za wyjątkiem ścieków bytowych z indywidualnych systemów oczyszczania ścieków oraz wód opadowych i roztopowych;
- 13) mycia pojazdów samochodowych poza myjniami.

Ponadto w celu zapobiegania i ograniczania negatywnych oddziaływań na środowisko w § 10 projektu planu zawarto zapisy, które łagodzą ich prognozowane ujemne skutki. Na obszarze objętym planem obowiązują:

- a) zakaz stosowania technologii niebezpiecznych dla środowiska,
- b) zakaz składowania i magazynowania wszelkich odpadów,
- c) nakaz ograniczenia emisji pyłów i gazów poprzez podłączenie budynków do sieci ciepłowniczej lub gazowej, dopuszcza się stosowanie alternatywnych źródeł energii bez emisji spalin,
- d) zakaz wydobywania kopaliny,
- e) zakaz odprowadzania nieoczyszczonych ścieków do gruntu,
- f) zakaz budowy szamb i oczyszczalni ścieków,
- g) zakaz budowy elektrowni wiatrowych,

- h) zakaz budowy studni, za wyjątkiem awaryjnych na potrzeby obrony cywilnej,
- i) zrzut do wód powierzchniowych i gruntu wód deszczowych pochodzących z nawierzchni utwardzonych - zgodnie z przepisami szczególnymi,
- j) dopuszczenie bezpośredniego zrzutu wód deszczowych pochodzących z powierzchni dachowych oraz terenów komunikacyjnych i terenów zielonych do otwartych systemów kanalizacji deszczowej tworzących system małej retencji miejskiej mającej na celu kompleksowe zarządzanie wodą opadową, poprzez realizację obiektów małej retencji, które naśladują naturę w gromadzeniu, oczyszczaniu i opóźnianiu spływu deszczówki takich, jak na przykład: zagłębienia retencyjne w zieleni, zielone lub retencyjne dachy, niecki trawiaste, ogrody deszczowe i inne podobne obiekty małej retencji miejskiej,
- k) nakaz odprowadzania ścieków bytowych systemem zbiorczym do kanalizacji miejskiej,
- l) nakaz przestrzegania emisji zanieczyszczeń powietrza wynikających z przepisów szczególnych,
- m) nakaz przestrzegania dopuszczalnych poziomów hałasu w środowisku, określonych w przepisach szczególnych,
- n) tereny oznaczone w części graficznej symbolami literowymi: MNW, MNW-U, MWW, UE i UEO należą odpowiednio do określonych w art. 113 ust. 2 pkt 1 lit. a) i e), ustawy z dnia 27 kwietnia 2001 r. Prawo ochrony środowiska (t.j. Dz. U. z 2022 r. poz. 2556 z późn. zm.) terenu, dla którego dopuszczalne poziomy hałasu należy przyjmować zgodnie z rozporządzeniem Ministra Środowiska z dnia 14 czerwca 2007 r. w sprawie dopuszczalnych poziomów hałasu w środowisku (Dz. U. z 2014 r. poz. 112),
- o) zakaz realizacji obiektów tymczasowych, za wyjątkiem związanych z prowadzoną działalnością gastronomiczną oraz imprezami masowymi ogródków gastronomicznych i instalacji przestrzennych.

W zapisach dotyczących obszaru 1MWW o funkcji mieszkaniowej wielorodzinnej ustala się zachowanie istniejącej na części działek o nr ewid. 30354/6 i 30359/1 zieleni wysokiej na cele rekreacyjne, po jej uporządkowaniu i zagospodarowanie obiektami małej architektury. Rozwiązanie to ma na celu ochronę terenu przeznaczonego w obowiązującym obecnie planie na parking i stanowi uwzględnienie wniosku grupy mieszkańców.

Wzdłuż szpaleru zadrzewień powstałego wzdłuż dawnej granicy obszarów B i C ochrony pośredniej ujęcia komunalnego wyznaczono teren 3ZP o pow. 0,66 ha, przeznaczony na zieleni urządzoną, utrzymanie i nowe nasadzenia zieleni wysokiej, średniowysokiej i niskiej. Na terenie tym ustala się udział maksymalnej powierzchni utwardzonej - do 10% oraz zakaz realizacji zabudowy kubaturowej.

## **11. Rozwiązania alternatywne do rozwiązań zawartych w projektowanym dokumencie wraz z uzasadnieniem ich wyboru oraz opis metod dokonywania oceny prowadzącej do tego wyboru albo wyjaśnienie braku rozwiązań alternatywnych, w tym wskazania napotkanych trudności wynikających z niedostatków techniki lub luk we współczesnej wiedzy**

Na obszarze objętym opracowaniem obowiązują obecnie ustalenia:

- 1) miejscowego planu zagospodarowania przestrzennego północnej części rejonu ulicy Ogrodowej w Suwałkach, uchwalonego uchwałą Nr XIX/158/2007 Rady Miejskiej w Suwałkach z dnia 28 grudnia 2007 r., opublikowaną w Dz. Urz. Woj. Podlaskiego z dnia 8 lutego 2008 r., poz. 351,
- 2) miejscowego planu zagospodarowania przestrzennego rejonu ulicy Ogrodowej i S. Staszica w Suwałkach, uchwalonego uchwałą Nr XLVIII/533/2014 Rady Miejskiej w Suwałkach z dnia 29 kwietnia 2014 r., opublikowaną w Dz. Urz. Woj. Podlaskiego z dnia 13 maja 2014 r., poz. 1914.

Rozwiązanie to, przyjęte jako wariant 0, jest obecnie sprzeczne ze „Studium uwarunkowań i kierunków zagospodarowania przestrzennego miasta Suwałk”, uchwalonym uchwałą Nr XLV/575/2022 Rady Miejskiej w Suwałkach z dnia 27 kwietnia 2022 r. Ponadto nie odpowiada stanowi prawnemu w zakresie ochrony pośredniej komunalnego ujęcia wody podziemnej dla miasta Suwałki po wejściu w życie rozporządzenia Nr 1/2010 Dyrektora Regionalnego Zarządu Gospodarki Wodnej w Warszawie z dnia 27 maja 2010 r. (zmienionego rozporządzeniem Nr 1/2011 z dnia 4 sierpnia 2011 r. oraz rozporządzeniem nr 31/2015 z dnia 16 maja 2015 r.).

W związku z powyższym konieczna jest aktualizacja ustaleń obowiązujących planów poprzez przyjęcie nowego dokumentu.

## **12. Opis przewidywanych metod i częstotliwości monitoringu w przypadku znaczącego wpływu na środowisko, spowodowanego realizacją planu**

W związku z przyjętym zakresem ustaleń projektu planu nie przewiduje się przeprowadzania monitoringu skutków realizacji postanowień planu. W opracowaniu zawarto przepisy minimalizujące niekorzystny wpływ na środowisko. Wprowadzenie przy realizacji inwestycji odpowiednich nowoczesnych technologii nie powinno powodować negatywnego oddziaływania na poszczególne komponenty środowiska. Konieczny jest jednak stały monitoring Czarnej Hańczy w zakresie stanu czystości wód oraz ochrony szczególnych walorów przyrodniczych doliny tej rzeki.

## **13. Streszczenie sporządzone w języku niespecjalistycznym**

Prognozę oddziaływania na środowisko sporządzano równolegle z pracami nad projektem miejscowego planu zagospodarowania przestrzennego północnego rejonu ul. Ogrodowej

w Suwałkach. Dokument został opracowany zgodnie z wymogami obowiązujących aktów prawnych.

Przeznaczenie obszaru objętego projektem planu jest zgodne z ustaleniami „Studium uwarunkowań i kierunków zagospodarowania przestrzennego miasta Suwałk”, uchwalonego uchwałą Nr XLV/575/2022 Rady Miejskiej w Suwałkach z dnia 27 kwietnia 2022 r.

Obszar objęty projektem planu obejmuje teren o powierzchni około 24,44 ha, w większości niezainwestowany i użytkowany rolniczo. W jego południowej części zlokalizowane są: budynki Zarządu Dróg Powiatowych w Suwałkach oraz Państwowej Uczelni Zawodowej im. prof. Edwarda F. Szczepanika w Suwałkach, budynek o funkcji mieszkaniowej wielorodzinnej i przepompownia ścieków. Wschodnią granicę obszaru stanowi rzeka Czarna Hańcza.

Obszar planu położony jest w zewnętrznej strefie ochronnej ujęcia wody, wyznaczonej rozporządzeniem Nr 1/2010 Dyrektora Regionalnego Zarządu Gospodarki Wodnej w Warszawie z dnia 27 maja 2010 r. (zmienionym rozporządzeniem Nr 1/2011 z dnia 4 sierpnia 2011 r. oraz rozporządzeniem nr 31/201 z dnia 16 maja 2015 r.), które ustala zakazy:

- 1) rolniczego wykorzystania ścieków i osadów ściekowych,
- 2) przechowywania lub składowania odpadów promieniotwórczych,
- 3) stosowania środków ochrony roślin, z wyjątkiem środków ochrony roślin dopuszczonych do stosowania w strefach ochrony ujęć wody,
- 4) budowy autostrad i dróg krajowych oraz torów kolejowych,
- 5) lokalizowania zakładów przemysłowych oraz ferm chowu lub hodowli zwierząt,
- 6) lokalizowania magazynów produktów ropopochodnych i innych substancji niebezpiecznych w rozumieniu przepisów ustawy z dnia 27 kwietnia 2001 r. - Prawo ochrony środowiska oraz rurociągów do ich transportu,
- 7) lokalizowania składowisk odpadów komunalnych, niebezpiecznych, innych niż niebezpieczne i obojętne oraz obojętnych,
- 8) lokalizowania nowych ujęć wód podziemnych z wyjątkiem studni zastępczych ujęcia komunalnego w Suwałkach,
- 9) lokalizowania cmentarzy oraz grzebania zwłok zwierzęcych,
- 10) wydobywania kopaliny,
- 11) budowy studni kopanych,
- 12) wprowadzania ścieków do wód lub do ziemi za wyjątkiem ścieków bytowych z indywidualnych systemów oczyszczania ścieków oraz wód opadowych i roztopowych;
- 13) mycia pojazdów samochodowych poza myjniami.

Na terenie objętym projektem planu miejscowego nie występują pomniki przyrody. W granicach opracowania brak jest również stref ochronnych wód podziemnych, obszarów szczególnie zagrożonych powodzią, udokumentowanych zasobów surowców mineralnych oraz terenów osuwiskowych.

Teren objęty opracowaniem usytuowany jest poza wpisaniem do rejestru zabytków układem urbanistycznym Suwałk. W granicach projektu planu nie występują zabytki nieruchome. W północnej części obszaru zlokalizowane jest zewidencjonowane stanowisko archeologiczne 44AZP 17-8/48.

Wschodnia część obszaru objętego projektem planu stanowi fragment najważniejszego na terenie miasta korytarza ekologicznego doliny Czarnej Hańczy, który wymaga szczególnej ochrony.

W prognozie przedstawiono stan i funkcjonowanie środowiska na tle zachodzących przekształceń. Prognoza przedstawia również zamierzenia planu, oceniając jego wpływ na poszczególne komponenty środowiska i wskazując sposoby minimalizacji ewentualnego wpływu negatywnego.

Projekt planu wyznacza tereny zabudowy mieszkaniowej, które do tej pory były użytkowane rolniczo. Ten sposób zagospodarowania wynika z ustaleń „Studium uwarunkowań i kierunków zagospodarowania przestrzennego miasta Suwałk”, przyjętego uchwałą Nr XLV/575/2022 Rady Miejskiej w Suwałkach z dnia 27 kwietnia 2022 r. Projekt planu uwzględnia przyjęte wcześniej istotne rozwiązania komunikacyjne (budowę drogi zbiorczej stanowiącej przedłużenie ulicy Tysiąclecia Litwy i ulicy Szpitalnej oraz przedłużenie w kierunku północnym ulicy Ogrodowej). Zachowaniu walorów środowiska przyrodniczego będą służyły: zastosowanie optymalnych rozwiązań technicznych i realizacja pełnej infrastruktury, znaczny udział powierzchni zieleni w stosunku do zabudowy oraz brak istotnych zmian w środowisku przyrodniczym terenów stanowiących korytarz ekologiczny. Zagospodarowanie z wykorzystaniem naturalnego charakteru terenu nadrzecznego do funkcji komunikacji pieszo-rowerowej w zieleni urządzonej służyć będzie potrzebom mieszkańców miasta.

Suwałki, ....09.2023 r.

### **Oświadczenie**

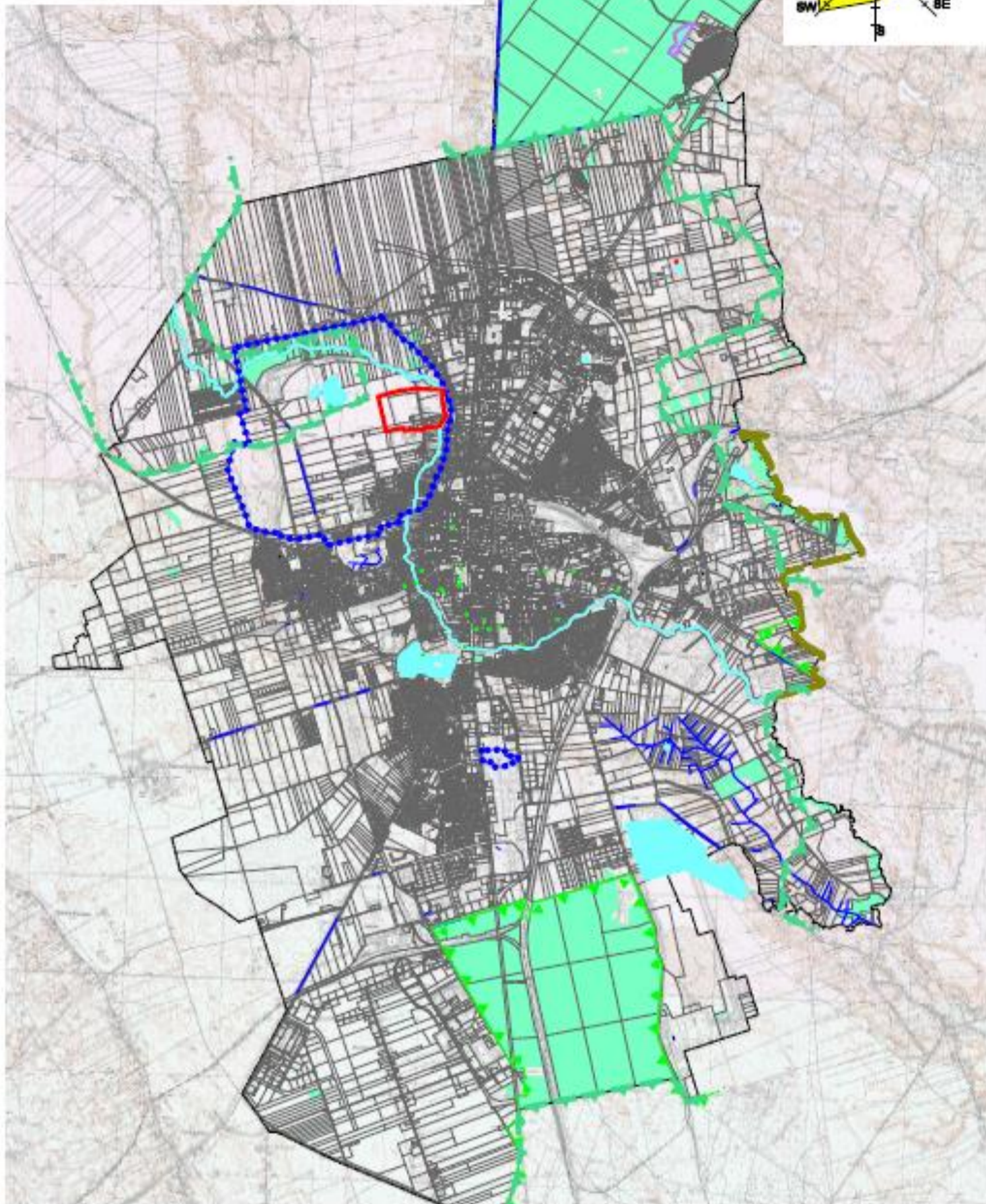
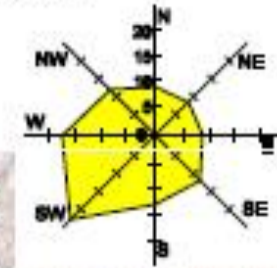
Oświadczam, że spełniam wymagania, o których mowa w art. 74a ust. 2 ustawy z dnia 3 października 2008 r. o udostępnieniu informacji o środowisku i jego ochronie, udziale społeczeństwa w ochronie środowiska oraz o ocenach oddziaływania na środowisko (Dz. U. z 2023 r. poz. 1094 ze zm.). Jestem świadoma odpowiedzialności karnej za złożenie fałszywego oświadczenia.

Joanna Jakubanis



# MIEJSCOWY PLAN ZAGOSPODAROWANIA PRZESTRZENNEGO PÓŁNOCNEGO REJONU ULICY OGRODOWEJ W SUWAŁKACH

Załącznik Nr 1 UWARUNKOWANIA PRZYRODNICZE  
skala 1:45 000



- GRANICE MIASTA
- GRANICE OTULINY WIGIERSKIEGO PARKU NARODOWEGO
- GRANICE OBSZARÓW CHRONIONEGO KRAJOBRAZU
- REZERWAT PRZYRODY "CMENTARZYSKO JAĆWINGÓW"
- GRANICE OBSZARÓW NATURA 2000
- GRANICA ZEWNĘTRZNEGO TERENU OCHRONY POŚREDNIEJ UJĘĆ WODY
- POMNIKI PRZYRODY
- STANOWISKO DOKUMENTACYJNE
- LASY WG EWIDENCJI GRUNTÓW
- GRANICE MIEJSCOWEGO PLANU ZAGOSPODAROWANIA PRZESTRZENNEGO