

**URZĄD MIEJSKI W SUWAŁKACH
WYDZIAŁ ARCHITEKTURY I GOSPODARKI PRZESTRZENNEJ
REFERAT URBANISTYKI**

PROGNOZA ODDZIAŁYWANIA NA ŚRODOWISKO
miejscowego planu zagospodarowania przestrzennego obejmującego
działki o nr ewid.: 10962/1 i 12369/2 w Suwałkach
województwo podlaskie



Opracowanie:

mgr inż. inżynierii środowiska Bogdan Leszczyński

mgr inż. arch. Agnieszka Wojtych-Kowalewska

GŁÓWNY SPECJALISTA
de mryjw
mgr inż. Bogdan Leszczyński

Suwałki, 14 lipca 2023 r.

SPIS TREŚCI

1.	Informacje o zawartości, głównych celach projektowanego dokumentu oraz jego powiązanie z innymi dokumentami.	4
2.	Informacje o metodach zastosowanych przy sporządzaniu prognozy.	9
3.	Propozycje dotyczące przewidywanych metod analizy skutków realizacji postanowień projektowanego dokumentu oraz częstotliwości jej przeprowadzania.	10
4.	Informacje o możliwym transgranicznym oddziaływaniu na środowisko.	10
5.	Istniejący stan środowiska oraz potencjalne zmiany tego stanu w przypadku braku realizacji projektowanego dokumentu.	11
6.	Stan środowiska na obszarach objętych przewidywanym znaczącym oddziaływaniem.	22
7.	Istniejące problemy ochrony środowiska istotne z punktu widzenia realizacji projektowanego dokumentu, w szczególności dotyczące obszarów podlegających ochronie na podstawie ustawy z dnia 16 kwietnia 2004 r. o ochronie przyrody.	25
8.	Cele ochrony środowiska ustanowione na szczeblu międzynarodowym, wspólnotowym i krajowym, istotne z punktu widzenia projektowanego dokumentu, oraz sposoby, w jakich te cele i inne problemy środowiska zostały uwzględnione podczas opracowywania dokumentu.	25
9.	Przewidywane znaczące oddziaływania, w tym oddziaływanie, bezpośrednie, pośrednie, wtórne, skumulowane, krótkoterminowe, średnioterminowe i długoterminowe, stałe i chwilowe oraz pozytywne i negatywne, na cele i przedmiot obszaru „Natura 2000” oraz integralność tego obszaru, a także na środowisko, a w szczególności na: różnorodność biologiczną, ludzi, zwierzęta, rośliny, wodę, powietrze, powierzchnię ziemi, krajobraz, klimat, zasoby naturalne, zabytki, dobra materialne, z uwzględnieniem zależności między tymi elementami środowiska i między oddziaływaniami na te elementy.	31
10.	Rozwiązania mające na celu zapobieganie, ograniczenie lub kompensację przyrodniczą negatywnych oddziaływań na środowisko, mogących być rezultatem realizacji projektowanego dokumentu, w szczególności na cele i przedmiot ochrony obszaru Natura 2000 oraz integralność tego obszaru.	33
11.	Rozwiązania alternatywne do rozwiązań zawartych w projektowanym dokumencie wraz z uzasadnieniem ich wyboru oraz opis metod dokonywania oceny prowadzącej do tego wyboru albo wyjaśnienie braku rozwiązań	34

alternatywnych, w tym wskazania napotkanych trudności wynikających z niedostatków techniki lub luk we współczesnej wiedzy.

12. Opis przewidywanych metod i częstotliwości monitoringu w przypadku znaczącego wpływu na środowisko, spowodowanego realizacją planu. 35
 13. Streszczenie sporządzone w języku niespecjalistycznym. 35
 14. Oświadczenie osoby kierującej zespołem wykonującym prognozę o spełnieniu wymagań, o których mowa w art. 74a ust. 2 ustawy z dnia 3 października 2008 r. o udostępnieniu informacji o środowisku i jego ochronie, udziale społeczeństwa w ochronie środowiska oraz o ocenach oddziaływania na środowisko. 37
- . Załącznik: *Miejscowy plan zagospodarowania przestrzennego terenu obejmującego działki o nr ewid.: 10962/1 i 12369/2 w Suwałkach na tle miasta*

1. Informacje o zawartości, głównych celach projektowanego dokumentu oraz jego powiązanie z innymi dokumentami.

Prognoza oddziaływania na środowisko została opracowana na potrzeby miejscowego planu zagospodarowania przestrzennego terenu obejmującego działki o nr ewid.: 10962/1 i 12369/2 w Suwałkach. Granice analizowanego obszaru, obejmują ww. działki, których łączna powierzchnia wynosi 0,1927 ha. Działki położone są w obszarze zabudowy śródmiejskiej przy ulicy Teofila Noniewiczza 3H i zostały określone w załączniku graficznym do uchwały Nr LII/682/2022 Rady Miejskiej w Suwałkach z dnia 27 kwietnia 2022 r. w sprawie przystąpienia do sporządzenia przedmiotowego planu.

Główne cele opracowania planu to:

- 1) ustalenie przeznaczenia i zasad zagospodarowania terenów oraz form i zasad ochrony konserwatorskiej, z jednoczesną minimalizacją skutków wpływu ustaleń planu na środowisko przyrodnicze;
- 2) przeznaczenie terenów na potrzeby zabudowy mieszkaniowej jednorodzinnej z dopuszczeniem usług;
- 3) rewaloryzacja środowiska kulturowego Miasta Suwałk;
- 4) stworzenie podstawy prawnej do podejmowania i realizacji działań inwestycyjnych w granicach objętych planem.

Przedmiotem ustaleń planu jest teren zabudowy mieszkaniowej jednorodzinnej z dopuszczeniem usług, oznaczony na rysunku planu symbolem MNW-U, do którego przyporządkowany jest człon cyfrowy, numerujący teren.

Zapisy zaproponowane w projekcie miejscowego planu zagospodarowania przestrzennego są zgodne z następującymi dokumentami nadrzędnymi:

- „Planem zagospodarowania przestrzennego Województwa Podlaskiego” zatwierdzonym uchwałą Nr XXXVI/330/17 Sejmiku Województwa Podlaskiego z dnia 22 maja 2017 r. (Dz. Urz. Woj. Podlaskiego z 2017 r., poz. 2777) wraz ze zmianą przyjętą uchwałą Nr XXXIX/356/17 Sejmiku Województwa Podlaskiego z dnia 28 sierpnia 2017 r. (Dz. Urz. Woj. Podlaskiego z 2017 r., poz. 3270)

Cele zagospodarowania przestrzennego nawiązujące do celów określonych w „Koncepcji polityki przestrzennego zagospodarowania kraju”, innych dokumentach rządowych oraz strategii rozwoju województwa podlaskiego, odnoszące się do:

- efektywnego wykorzystania stanu zagospodarowania,
- tworzenia warunków do poprawy jakości życia i rozwoju zrównoważonego,
- zwiększenia konkurencyjności województwa.

Założenia zapisane w projekcie miejscowego planu zagospodarowania przestrzennego są spójne z „Planem zagospodarowania przestrzennego Województwa Podlaskiego” w zakresie:

- zagospodarowania terenu z uwzględnieniem zasady zrównoważonego rozwoju,
- adaptacji istniejących dóbr materialnych.

- „Programem Ochrony Środowiska Województwa Podlaskiego na lata 2017 - 2020 z perspektywą do 2024 roku” uchwalonym uchwałą Nr XXIX/262/2016 Sejmiku Województwa Podlaskiego z dnia 24 października 2016 r.

Wśród najistotniejszych celów tego programu należy wymienić:

- spełnienie wymagań w zakresie jakości powietrza,
- poprawę efektywności energetycznej,
- ograniczenie emisji hałasu,
- ochronę przed polami elektromagnetycznymi,
- racjonalizację gospodarowania zasobami wodnymi i zapewnienie dobrej jakości wody pitnej,
- poprawę jakości wód powierzchniowych i podziemnych,
- racjonalne gospodarowanie odpadami,
- zachowanie różnorodności biologicznej, poprzez przywracanie, utrzymanie właściwego stanu ochrony siedlisk i gatunków.

W projekcie planu uwzględnione są główne założenia ww. dokumentu, które znalazły swoje odzwierciedlenie w rozdziale 2 „Ustalenia dotyczące zasad ochrony i kształtowania ładu przestrzennego, środowiska, przyrody i krajobrazu, w tym wymagania wynikające z potrzeb kształtowania przestrzeni publicznych, ochrony zdrowia, bezpieczeństwa ludzi i mienia oraz potrzeb obronności i bezpieczeństwa państwa” oraz w rozdziale 4 „Ustalenia dotyczące zasad modernizacji, rozbudowy i budowy systemów komunikacji i infrastruktury technicznej”.

- Strategią rozwoju miasta Suwałki „Suwałki 2030. Strategia rozwoju”, przyjętą uchwałą Nr XXXIII/440/2021 Rady Miejskiej w Suwałkach z dnia 30 czerwca 2021 r.

Do kluczowych działań ukierunkowanych na kształtowanie przestrzeni miasta w okresie realizacji strategii należy zaliczyć:

- zachowanie ładu przestrzennego poprzez ustalenia planów miejscowych,
- przeciwdziałanie rozlewaniu się miasta, poprzez uzupełnianie zabudowy na terenach zurbanizowanych i ograniczenie przekształcania terenów rolnych w osiedla mieszkaniowe bez zapewnienia finansowania infrastruktury drogowej i technicznej, poza terenami wyznaczonymi w studium,
- wyznaczanie stref funkcjonalno-przestrzennych celem ograniczenia konfliktów społecznych,
- zapobieganie mieszanemu się terenów o sprzecznych funkcjach przestrzennych,
- tworzenie systemu powiązanych ze sobą ciągów ekologicznych, którego główną osią powinna być dolina rzeki Czarnej Hańczy, w oparciu o tereny cenne przyrodniczo i rekreacyjne oraz w powiązaniu z terenami leśnymi i otuliną Wigierskiego Parku Narodowego i Suwalskiego Parku Krajobrazowego,
- ochronę przed zabudową i skażeniem terenów wskazanych w studium jako ciągi ekologiczne oraz terenów wodonośnych,
- stworzenie programu działań zmierzających do ochrony wód podziemnych i rzeki Czarnej Hańczy poprzez likwidację spływu nieoczyszczonych wód,
- tworzenie przestrzeni publicznych integrujących mieszkańców,

- podnoszenie atrakcyjności i udostępnienie mieszkańcom terenów nadrzecznych, poprzez rozbudowę bulwarów, w tym budowę ścieżki rowerowej i spacerowej wzdłuż rzeki w granicach administracyjnych miasta, łączących tereny rekreacyjne, porządkowanie rzeki, budowę kładek przez rzekę,
- zwiększenie terenów zieleni i przestrzeni publicznych, przeznaczanie w planach miejscowych na ten cel nowych terenów i ich pozyskiwanie,
- zwiększenie udziału terenów biologicznie czynnych poprzez np. ustalanie wysokiego udziału pow. biologicznie czynnych na terenach budowlanych odpowiednio do funkcji, wprowadzenie zieleni jako towarzyszącej inwestycjom drogowym, zalesianie gruntów rolnych,
- rozbudowę układu dróg podstawowych zapewniających sprawne i bezpieczne przemieszczanie mieszkańców z pominięciem przejazdu przez centrum miasta,
- rozbudowę i utrzymanie w odpowiednim stanie systemu komunikacyjnych i rekreacyjnych ścieżek rowerowych w mieście, budowę stacji rowerowych,
- zapewnienie miejsc parkingowych w ramach realizowanych inwestycji poza terenami dróg, wprowadzenie parkingów pod budynki i tereny, a tam, gdzie nie będzie to możliwe lub uzasadnione ekonomicznie, dopuszczenie budowy parkingów wielopoziomowych,
- poprawę wizerunku i estetyki miasta poprzez modernizację istniejącej substancji, dbałość o małą architekturę i zielen, w tym ukwiecanie miasta,
- ochronę dziedzictwa kulturowego poprzez zachowanie skali zabudowy śródmieścia Suwałk i pierzowej obudowy ulic w Śródmieściu, działania na rzecz promocji unikatowej suwalskiej starówki i „suwalskiej kamienicy”, utrzymanie zasobu zabytków w odpowiednim stanie technicznym, wprowadzanie nowych funkcji do tych obiektów, dbałość o detal i wystrój zabytków, ograniczenie ruchu komunikacyjnego, wyprowadzenie ruchu przejazdowego, zmianę organizacji ruchu w śródmieściu,
- budowanie tożsamości miasta w oparciu o jego historię i postaci tu mieszkające,
- budowanie tożsamości miasta poprzez utworzenie systemu spójnej informacji i urządzeń miejskich np. ujednoczenie wiat przystankowych, tabliczek z nazwami ulic, małej architektury przyulicznej, stosowania jednolitej kolorystycznie nawierzchni na drogach rowerowych itd.

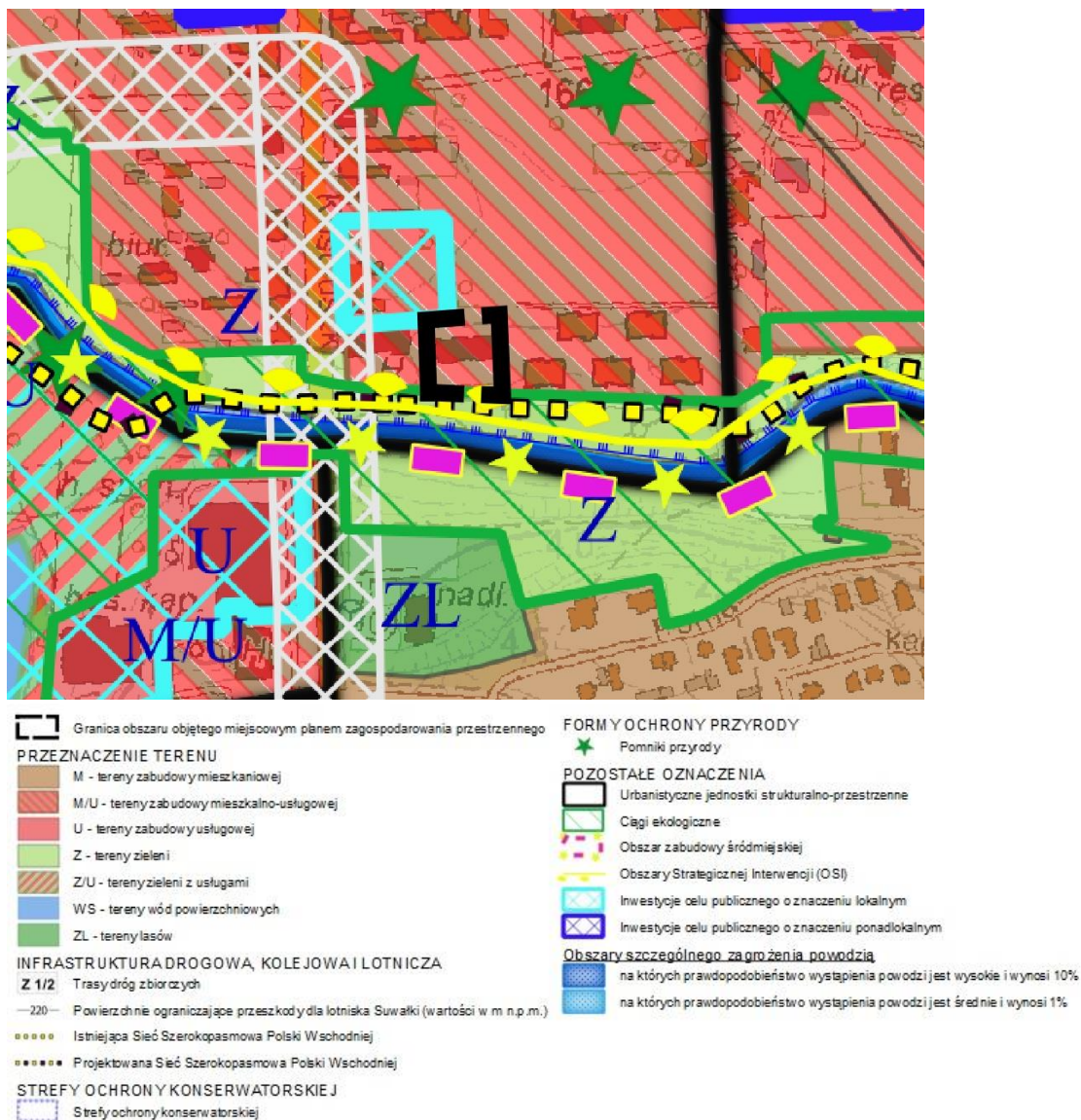
Działania sformułowane w Strategii rozwoju miasta Suwałki częściowo są wprowadzane poprzez realizację niniejszego miejscowego planu zagospodarowania przestrzennego w zakresie obejmującym:

- zachowanie ładu przestrzennego poprzez ustalenia planów miejscowych,
 - przeciwdziałanie rozlewaniu się miasta, poprzez uzupełnianie zabudowy na terenach zurbanizowanych i ograniczenie przekształcania terenów rolnych w osiedla mieszkaniowe bez zapewnienia finansowania infrastruktury drogowej i technicznej, poza terenami wyznaczonymi w studium,
 - wyznaczanie stref funkcjonalno-przestrzennych celem ograniczenia konfliktów społecznych.
- „Studium uwarunkowań i kierunków zagospodarowania przestrzennego miasta Suwałk” uchwalonym uchwałą Nr XLV/575/2022 Rady Miejskiej w Suwałkach z dnia 27 kwietnia 2022 r.

Zgodnie z ustaleniami Studium uwarunkowań i kierunków zagospodarowania przestrzennego miasta Suwałk, uchwalonego uchwałą Nr XLV/575/2022 Rady Miejskiej w Suwałkach z dnia 27 kwietnia 2022 r., w granicach proponowanych do objęcia uchwałą intencyjną występują tereny przeznaczone pod zabudowę mieszkalno – usługową (M/U). W bezpośrednim sąsiedztwie opracowania wskazano między innymi obszary rozmieszczenia inwestycji celu publicznego o znaczeniu ponadlokalnym i lokalnym, tereny zieleni, w tym tworzące ciąg ekologiczny, tereny zabudowy usługowej, w tym lokalizacji wielkopowierzchniowych obiektów handlowych o powierzchni sprzedaży powyżej 2000 m².

Obszar objęty granicami opracowania, znajduje się w granicach wyznaczonej na rysunku Studium jednostki podstawowej A2. Jak wynika z ustaleń tekstu Studium funkcją podstawową dla jednostki A2 jest zabudowa śródmiejska mieszkalno - usługowa. Jako funkcje uzupełniające wymienia się usługi publiczne oraz funkcje: sakralne, administracyjne, oświatowe, ochrony zdrowia, zieleni urządzonej, tereny rekreacyjne, miejsce organizacji imprez masowych i plenerowych.

Wprowadzenie do ustaleń planu możliwości realizacji inwestycji związanej z zabudową mieszkaniową jednorodzinną z dopuszczeniem usług, stanowiącej uzupełnienie istniejącej w tym rejonie miasta zabudowy, jest zatem zgodne z ustaleniami obowiązującego Studium uwarunkowań i kierunków zagospodarowania przestrzennego miasta Suwałk.



Mapa 1. Wyrys ze Studium uwarunkowań i kierunków zagospodarowania przestrzennego miasta Suwałk (uchwała Nr XLV/575/2022 Rady Miejskiej w Suwałkach z dnia 27 kwietnia 2022 r.)

- „Programem ochrony środowiska dla miasta Suwałki na lata 2021-24” uchwalonym uchwałą Nr XXX/403/2021 Rady Miejskiej w Suwałkach z dnia 31 marca 2021 r.
„Program ochrony środowiska dla miasta Suwałki na lata 2021-2024” obejmuje:
 - cele ekologiczne,
 - priorytety ekologiczne,
 - poziomy celów długoterminowych,
 - rodzaj i harmonogram działań proekologicznych,
 - środki niezbędne do osiągnięcia celów, w tym mechanizmy prawno-ekonomiczne i środki finansowe.

Program obejmuje szczegółowy opis w zakresie analizy stanu środowiska i infrastruktury na terenie miasta. Na bazie stanu środowiska, jaki został zdiagnozowany, wytyczono cele ekologiczne, których realizacja do roku 2024, ma spowodować polepszenie stanu środowiska,

w obszarach gdzie istnieje taka potrzeba, bądź utrzymywanie dobrego poziomu tam, gdzie już na obecnym etapie jest to zapewnione przez jednostki samorządu terytorialnego.

Cele zapisane w „Programie ochrony środowiska dla miasta Suwałki na lata 2021- 2024” znalazły swoje odzwierciedlenie w planie zagospodarowania przestrzennego poprzez:

- określenie zasad modernizacji, rozbudowy i budowy systemów komunikacji i infrastruktury technicznej,
 - ochronę wód powierzchniowych.
- „Regulaminem utrzymania czystości i porządku na terenie miasta Suwałk” uchwalonym uchwałą Nr VI/260/2020 Rady Miejskiej w Suwałkach z dnia 23 marca 2020 r., zmieniony uchwałą Nr XLVII/598/2022 Rady Miejskiej w Suwałkach z dnia 29 czerwca 2022 r.

Dokument określa:

- wymagania w zakresie utrzymania czystości i porządku na terenie nieruchomości,
- rodzaje i minimalną pojemność pojemników przeznaczonych do zbierania odpadów komunalnych na terenie nieruchomości i na drogach publicznych oraz warunki rozmieszczania tych pojemników i ich utrzymania w odpowiednim stanie sanitarnym, porządkowym i technicznym,
- częstotliwość i sposób pozbywania się odpadów komunalnych lub nieczystości ciekłych z nieruchomości oraz z terenów przeznaczonych do użytku publicznego;
- obowiązki osób utrzymujących zwierzęta domowe, mające na celu ochronę przed zagrożeniem lub uciążliwością dla ludzi oraz przed zanieczyszczeniem terenów przeznaczonych do wspólnego użytku;
- wymagania w zakresie utrzymywania zwierząt gospodarskich na terenach wyłączonych z produkcji rolniczej, w tym także zakazu ich utrzymywania na określonych obszarach lub w poszczególnych nieruchomościach;
- obszary podlegające obowiązkowej deratyzacji i terminy jej przeprowadzania.

Ujęte w projekcie planu ustalenia dotyczące gospodarki odpadami są zgodne z „Regulaminem utrzymania czystości i porządku na terenie miasta Suwałk”.

2. Informacje o metodach zastosowanych przy sporządzaniu prognozy.

Prognozę oddziaływania na środowisko przyrodnicze projektu miejscowego planu zagospodarowania przestrzennego terenu obejmującego działki o nr ewid.: 10962/1 i 12369/2 w Suwałkach opracowano na podstawie:

- ustawy z dnia 3 października 2008 r. o udostępnianiu informacji o środowisku i jego ochronie, udziale społeczeństwa w ochronie środowiska oraz o ocenach oddziaływania na środowisko (Dz. U. z 2023 r. poz. 1094),
- ustawy z dnia 27 kwietnia 2001 r. - Prawo ochrony środowiska (Dz. U. z 2022 r. poz. 2556 ze zm.),
- art. 17 pkt. 4 ustawy z dnia 27 marca 2003 r. o planowaniu i zagospodarowaniu przestrzennym (Dz. U. z 2023 r. poz. 977),
- uchwały Nr XXXVI/451/2017 Rady Miejskiej w Suwałkach z dnia 25 września 2017 r. w sprawie miejscowego planu zagospodarowania przestrzennego ograniczonego ulicami: T. Kościuszki, Wigierską, T. Noniewicza oraz rzeką Czarną Hańczą w Suwałkach, opublikowanego w Dzienniku Urzędowym Województwa Podlaskiego z dnia 2 października 2017 r. poz. 3594,
- projektu miejscowego planu zagospodarowania przestrzennego terenu obejmującego działki o nr ewid.: 10962/1 i 12369/2 w Suwałkach.

Zakres i stopień szczegółowości informacji, które są zawarte w prognozie oddziaływania na środowisko do projektu miejscowego planu zagospodarowania przestrzennego terenu obejmującego działki o nr ewid.: 10962/1 i 12369/2 w Suwałkach, zostały uzgodnione z Regionalną Dyrekcją Ochrony Środowiska w Białymstoku, pismem znak: WSTI.411.1.7.2023.DKV z dnia 8 lutego 2023 r. oraz Państwowym Powiatowym Inspektorem Sanitarnym w Suwałkach, pismem znak: NZ.0523.3.2023 z dnia 8 lutego 2023 r.

Zgodnie z ww. art. 17 pkt. 4 ustawy z dnia 27 marca 2003 r. o planowaniu i zagospodarowaniu przestrzennym, projekt planu miejscowego sporządza się wraz z prognozą oddziaływania na środowisko.

Celem prognozy jest określenie wpływu na środowisko:

- skutków wynikających z projektowanego przeznaczenia terenu,
- skutków realizacji ustaleń projektu planu miejscowego na krajobraz i poszczególne komponenty środowiska we wzajemnym ich powiązaniu.

Prognoza ocenia:

- stan i funkcjonowanie środowiska,
- rozwiązania funkcjonalno-przestrzenne projektu planu w aspekcie uwarunkowań ekofizjograficznych i zgodności z przepisami prawa z zakresu ochrony środowiska,
- zagrożenia dla środowiska i zmiany w krajobrazie.

Prognoza składa się z części opisowej i załączników graficznych – map tematycznych zamieszczonych w tekście prognozy. W opracowaniu zastosowano następujące metody prognozowania:

- indukcyjno - opisową,
- analogii środowiskowych,

- diagnozy stanu środowiska na podstawie kartowania terenowego jako punktu wyjścia ekstrapolacji w przyszłość,
- analiz kartograficznych.

Prognozę oddziaływania na środowisko dotyczącą projektu miejscowego planu zagospodarowania przestrzennego terenu obejmującego działki o nr ewid.: 10962/1 i 12369/2 w Suwałkach sporządzono na podstawie wizji terenu oraz analizy następujących materiałów:

- Opracowanie fizjograficzne ogólne do planu ogólnego zagospodarowania przestrzennego aglomeracji m. Suwałki woj. suwalskie z 1979 r.,
- Studium uwarunkowań ekofizjograficznych miasta Suwałki z 2004 r.,
- Analiza i ocena zasobów przyrodniczych miasta Suwałk z 2010 r.,
- Analiza i ocena zasobów przyrodniczych wybranych terenów miasta Suwałk z 2020 r.,
- Opracowanie ekofizjograficzne podstawowe - na potrzeby opracowania miejscowego planu zagospodarowania przestrzennego terenu obejmującego działki o nr ewid.: 10962/1 i 12369/2 w Suwałkach,
- Studium uwarunkowań i kierunków zagospodarowania przestrzennego miasta Suwałk uchwalone uchwałą Nr XLV/575/2022 Rady Miejskiej w Suwałkach z dnia 27 kwietnia 2022 r.,
- Opracowanie ekofizjograficzne Miasta Suwałki dla potrzeb Studium uwarunkowań i kierunków zagospodarowania przestrzennego miasta Suwałk z listopada 2020 roku,
- Prognoza oddziaływania na środowisko ustaleń projektu Studium uwarunkowań i kierunków zagospodarowania przestrzennego miasta Suwałk z lipca 2021 roku,
- Klimat województwa podlaskiego - IMiGW Andrzej Górniak.

3. Propozycje dotyczące przewidywanych metod analizy skutków realizacji postanowień projektowanego dokumentu oraz częstotliwości jej przeprowadzania.

W związku z przyjętym zakresem ustaleń planu nie proponuje się przeprowadzania monitoringu skutków realizacji postanowień planu. Oddziaływanie na środowisko nie powinno zmienić się na tyle, by konieczne było wprowadzenie nowych metod obserwacji i analizy stanu środowiska.

W związku z charakterem dokumentu, którego zapisy są podstawą do udzielania pozwoleń na budowę w tym rejonie miasta, stopień i zakres jego realizacji będzie weryfikowany przynajmniej raz na 5 lat. Sprawozdanie z realizacji polityki przestrzennej miasta zgodnie z art. 32 ustawy z dnia 27 marca 2003 r. o planowaniu i zagospodarowaniu przestrzennym Prezydent Miasta przeprowadza przynajmniej raz w ciągu kadencji.

4. Informacje o możliwym transgranicznym oddziaływaniu na środowisko.

Miasto Suwałki zlokalizowane jest w linii prostej około 24 km od granicy z Litwą, 30 km od granicy z Federacją Rosyjską (Obwód Kaliningradzki), 40 km od granicy z Białorusią. Suwałki oddalone są kilkaset kilometrów od pozostałych państw sąsiadujących z Polską: Ukrainy, Słowacji, Czech i Niemiec.

Ze względu na istniejący sposób zagospodarowania objętego planem terenu jak i dopuszczone do realizacji inwestycje stanowiące jego uzupełnienie i kontynuację, których zakres jest ograniczony i ma lokalny charakter, nie stwierdza się możliwości transgranicznego oddziaływania na środowisko

wynikającego z realizacji projektu miejscowego planu zagospodarowania przestrzennego terenu obejmującego działki o nr ewid.: 10962/1 i 12369/2 w Suwałkach.

Nie przewiduje się negatywnego oddziaływania zrealizowanych w ramach planu przedsięwzięć na tereny bezpośrednio sąsiadujące, na tereny położone poza granicą miasta, a tym bardziej na tereny najbliższych naszych sąsiadów - Rosji, Litwy i Białorusi.

W związku z powyższym nie zachodzi potrzeba wszczęcia postępowania w sprawie transgranicznego oddziaływania pochodzącego z terytorium Rzeczypospolitej Polskiej w przypadku projektów polityk, strategii, planów i programów, o jakim mowa w art. 113 ww. ustawy z dnia 3 października 2008 r. o udostępnieniu informacji o środowisku (...).

5. Istniejący stan środowiska oraz potencjalne zmiany w przypadku braku realizacji projektowanego dokumentu.

5.1. Położenie i aktualne zagospodarowanie.

Obszar wskazany do opracowania planu o powierzchni 0,1927 ha, obejmuje nieruchomość zabudowaną i zagospodarowaną, na której usytuowany jest drewniany zabytkowy budynek mieszkalny z końca XIX w., wpisany do rejestru zabytków pod nr 101, przeniesiony z działki przy ulicy Wigierskiej 2 i przebudowany w XXI w. Powierzchnia zabudowy budynku – ok. 587 m², powierzchnia utwardzona – ok. 373 m², powierzchnia biologicznie czynna – ok. 968 m² i stanowi ją zieleń urządzone.

Obszar planu obejmuje działki o nr ewid.: 10962/1 i 12369/2, położone na skraju śródmieścia, w jego południowej części. Od południa graniczy z terenami rekreacyjnymi i rzeką Czarną Hańczą, od zachodu z terenem usług hotelowych, od północy z drogą dojazdową łączącą teren wskazany do objęcia planem z ulicą Teofila Noniewicza. Od wschodu teren graniczy z ciągiem pieszym doprowadzającym ruch pieszego do terenów nadrzecznych. Teren usytuowany jest na obszarze układu urbanistycznego Suwałk, wpisanego do rejestru zabytków decyzją Wojewódzkiego Konserwatora Zabytków w Białymstoku z dnia 24 stycznia 1957 r. znak: Kult.V-2b-8-85-57 oraz decyzją Wojewódzkiego Konserwatora Zabytków w Suwałkach znak: KL W KZ 534/31/d/79 z dnia 15 maja 1979 roku.

Obszar objęty opracowaniem planu, zawiera się w granicach obowiązującego miejscowego planu zagospodarowania przestrzennego, przyjętego przez Radę Miejską w Suwałkach uchwałą Nr XXXVI/451/2017 z dnia 25 września 2017 r. w sprawie miejscowego planu zagospodarowania przestrzennego ograniczonego ulicami: T. Kościuszki, Wigierską, T. Noniewicza oraz rzeką Czarną Hańczą w Suwałkach, opublikowanego w Dzienniku Urzędowym Województwa Podlaskiego z dnia 2 października 2017 r. poz. 3594.

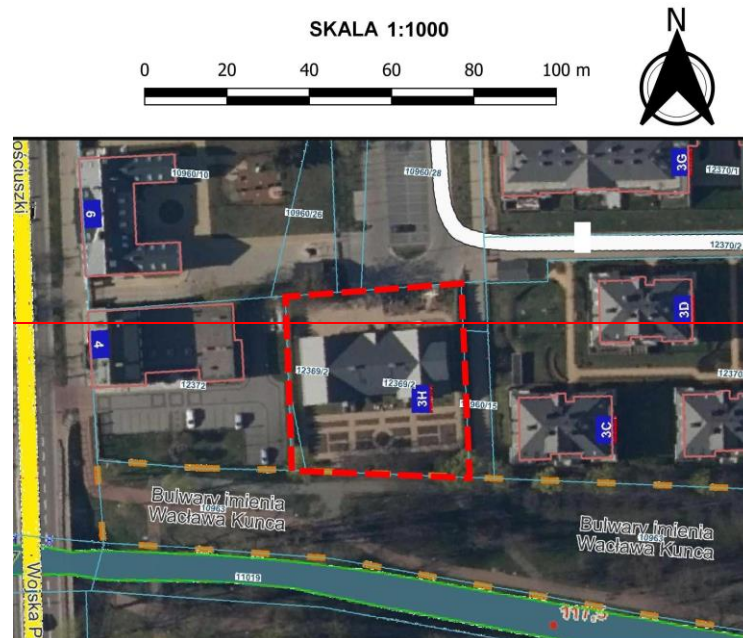
Jak wynika z ustaleń ww. miejscowego planu zagospodarowania przestrzennego w granicach jego obowiązywania, pokrywających się z granicami opracowania planu znajduje się teren zabudowy usługowej, oznaczony na rysunku planu symbolem 7U.



Mapa 2. Granice opracowania na tle miejscowego planu zagospodarowania przestrzennego ograniczonego ulicami: T. Kościuszki, Wigierską, T. Noniewiczza oraz rzeką Czarną Hańczą w Suwałkach, i planów sąsiadujących

Na omawianym obszarze nie wstępują:

- udokumentowane stanowiska archeologiczne,
- obszary przyrodnicze objęte ochroną prawną, określone w ustawie z dnia 16 kwietnia 2004 r. o ochronie przyrody, w tym pomniki przyrody,
- strefy ochronne wód podziemnych, tereny zagrożone ruchami masowymi ziemi,
- obszary szczególnego zagrożenia powodzią.



Mapa 3. Ortofotomapa z granicami opracowania

5.2. Budowa geologiczna, rzeźba terenu.

Pod względem geologicznym tereny objęte planem położone są w obrębie antykliny mazursko-suwalskiej. Podłożem utworów czwartorzędowych są osady trzeciorzędowe.

Utwory czwartorzędowe o miąższości 200 - 300 metrów stanowią utwory plejstoceny i holoceny. Powierzchnię stanowią utwory związane z najmłodszą transgresją bałtycką zwaną fazą pomorską. Są to gliny zwałowe, często spiaszczone lub piaski gliniaste oraz piaski i żwiry związane z działalnością wód topniejącego lodowca. Ich miąższość wynosi przeważnie ponad 4,5 metra.

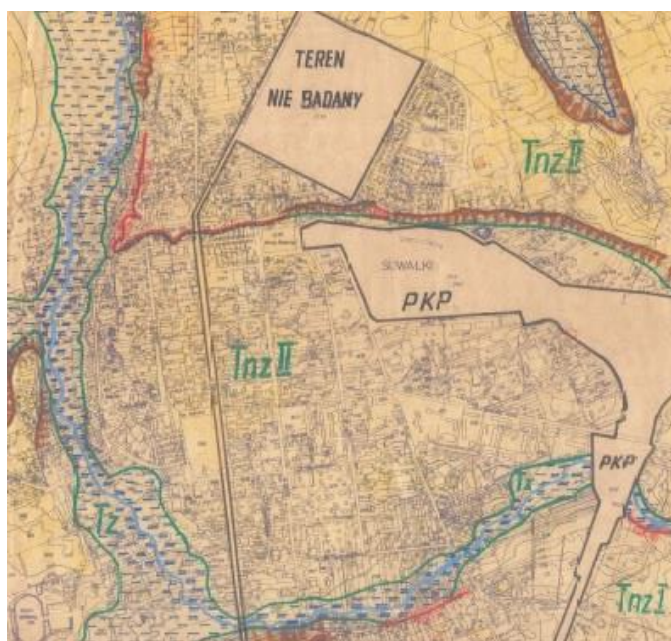
Rzeźba terenu okolic Suwałk jest wynikiem działalności lodowca w okresie najmłodszego zlodowacenia bałtyckiego oraz erozyjnej działalności rzeki Czarnej Hańczy. Dominują dwie jednostki geomorfologiczne: wysoczyzna morenowa (w północnej części miasta) oraz równina sandrowa przecięta doliną Czarnej Hańczy.

Równina sandrowa jest dominującą jednostką geomorfologiczną w rejonie miasta. Na terenie miasta powierzchnia sandru znajduje się na rzędnej ok. 180 m n.p.m.. W równinę sandrową wciną się powierzchnia rzeki Czarnej Hańczy. Zaczyna się ona na północy od rynnowego jeziora Hańcza. Dolina posiada liczne przewężenia i rozszerzenia związane ze zmianami kierunku biegu rzeki. Szerokość doliny waha się od 1 km w górnym biegu do 5 - 10 km w rejonie Suwałk.

W dolinie Czarnej Hańczy wyróżnia się trzy tarasy erozyjno - akumulacyjne:

- taras I - zalewowy, w poziomie ok. 1-2 m nad średnim stanem rzeki,
- taras II - nadzalewowy, sandrowy, wznosi się od 6,5 do 8,5 m ponad poziom rzeki, występuje on wyraźnie po obu brzegach rzeki; na tym tarasie zlokalizowana jest znaczna część miasta,
- taras III - sandrowy o charakterze szczątkowym, wznosi się on na wysokość od 11 do 19 m ponad poziom rzeki.

Obszar opracowania położony jest na wysokości 163,9 – 165,1 m n.p.m. Rzeźbę terenu obszaru objętego opracowaniem przedstawia wyciąg z „Opracowania fizjograficznego ogólnego do planu ogólnego zagospodarowania przestrzennego aglomeracji m. Suwałki, woj. suwalskie z 1979 r.”



Wyciąg z legendy:



taras zalewowy rzeki Czarnej Hańczy o płaskiej powierzchni wyniesiony średnio 1-3 m ponad poziom rzeki średnio, przeważnie podmokły i zabagniony



taras nadzalewowy I rzeki Czarnej Hańczy o wysokościach 145-200 m n.p.m. o zróżnicowanej rzeźbie i spadkach



taras nadzalewowy II rzeki Czarnej Hańczy położony na wysokości 160 - 210 m n.p.m. o wyrównanej rzeźbie i spadkach nie przekraczających 5%



zagłębienia bezodpływowe:
a - o dnie stale podmokłym,
b - o dnie okresowo podmokłym

Mapa 4. Wyciąg z „Opracowania fizjograficznego ogólnego do planu ogólnego zagospodarowania przestrzennego aglomeracji m. Suwałki, woj. suwalskie z 1979 r.”

5.3. Warunki klimatyczne.

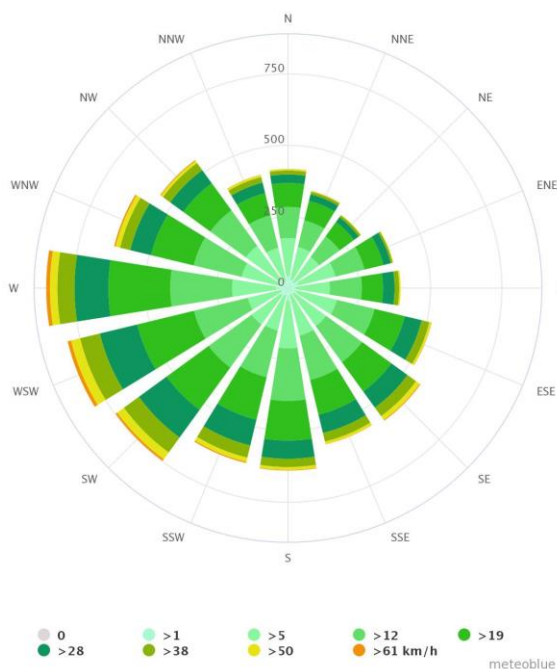
Pod względem klimatycznym teren znajduje się w obrębie dzielnicy mazurskiej. Jest to najchłodniejszy region - suwalski, subregion suwalsko - sejneński z najsilniejszymi cechami kontynentalizmu.

Średnia temperatura roczna za wielolecie 1961- 95 w Suwałkach wynosi 6.1°C i jest najniższa w woj. podlaskim, co świadczy o wyjątkowo chłodnym typie panujących tu warunkach klimatycznych. Styczeń jest miesiącem najchłodniejszym, a lipiec najcieplejszym. Lipiec i sierpień to miesiące, w których nie notowano ujemnych temperatur powietrza.

Z danych za wielolecie /1951- 1980/ wynika, że w Suwałkach temperatura od 5 do 15°C utrzymuje się przez ponad 4 miesiące, pogoda bardzo ciepła trwa średnio 70 dni tj. najkrócej w regionie. Dni ze średnią dobową temperaturą powietrza poniżej zera jest o 7 więcej niż w Białymstoku. Jest to najdłuższy czas trwania tego typu pogody w ciągu roku w nizinnej części kraju. Suwałki znajdują się na terenach, które w porównaniu z pozostałymi obszarami Polski otrzymują najniższe sumy bezpośredniego promieniowania słonecznego.

Lokalne warunki klimatyczne modyfikowane są przez rzeźbę i zagospodarowanie terenu oraz wody powierzchniowe i roślinność. Tereny o niekorzystnych warunkach klimatu lokalnego położone są w korytarzu rzeki Czarnej Hańczy. Występuje tu akumulacja chłodnego powietrza na skutek grawitacyjnego spływu z miejsc wyniesionych oraz spadek temperatury w wyniku nocnego wypromieniowania.

Dominującymi kierunkami wiatru są kierunki zachodnie i południowo- zachodnie. Najczęściej wstępują wiatry o prędkości 2- 4 m/s i one sprzyjają rozprzestrzenianiu się zanieczyszczeń. Różę wiatru dla Suwałk w latach 1961 - 1995 obrazuje poniższa grafika.



Rys. 1. Róża wiatrów dla Suwałk w latach 1961 – 1995

Stan higieny atmosfery na obszarze objętym planem nie budzi zastrzeżeń. Z danych państwowego monitoringu środowiska wynika, że w rejonie opracowania nie występują

przekroczenia wartości dopuszczalnych stężeń zanieczyszczeń pyłowych i gazowych (pył zawieszany, dwutlenek siarki, dwutlenek azotu).

5.4. Gleby.

Gleby w rejonie opracowania wykształciły się generalnie ze żwirów. Poza tym skałą macierzystą dla kształtowania profilu glebowego mogą być piaski, piaski gliniaste, a w bezpośrednim sąsiedztwie Czarnej Hańczy oraz w zagłębieniach bezodpływowych utwory piaszczysto - żwirowe z dużą zawartością materiału organicznego, jak również bezpośrednio utwory organiczne (torfy i namuły torfiaste). Na obszarze zurbanizowanym profil glebowy jest niewykształcony względnie zdegradowany. Pod licznymi lasami występują zwykle gleby rdzawe i gleby bielcowe, wykształcone tu najbardziej typowo. Na gruntach żwirowych i piaszczystych, gleby rdzawe przekształcone są zwykle w gleby brunatne, bądź gleby o niewykształconym profilu. W sąsiedztwie Czarnej Hańczy występują gleby murszowate i mineralno - murszowe. Ten typ gleb jest również charakterystyczny dla zagłębień bezodpływowych i obniżen morfologicznych występujących w północno - wschodniej części miasta.

Pod względem wartości użytkowej gleby na terenie miasta można podzielić na:

- gleby brunatne i w niewielkiej części bielcowe, 7 kompleksu glebowego ornego, żytniego, bardzo słabego, wykształcone z piasków, żwirów, lokalnie z piasków słabo - gliniastych; gleby te charakteryzują się poziomem próchnicznym o niewielkiej miąższości i dużą przepuszczalnością, przez co są zwykle okresowo lub trwale przesuszone, gleby te zajmują największą powierzchnię obszaru miasta,
- gleby brunatne, 6 kompleksu glebowego ornego, żytniego, słabego, wykształcone z piasków nadglinowych i żwirów piaszczystych,
- gleby mułowo - torfowe i torfowe, średnich i słabych użytków zielonych, okresowo nadmiernie wilgotne, występujące głównie w dolinie rzeki Czarnej Hańczy.

Pod względem możliwości produkcyjnych gleby na terenie miasta można podzielić według klasyfikacji bonitacyjnej:

- klasa IV - ok. 1% powierzchni ogólnej gruntów ornych,
- klasa V - ok. 37% powierzchni ogólnej gruntów ornych,
- klasa VI - ok. 62% powierzchni ogólnej gruntów ornych.

Grunty objęte obszarem opracowania są zdegradowane.

W obszarze opracowania, wg. danych z ewidencji gruntów nie występują użytki rolne.

5.5. Wody powierzchniowe.

Według „Planu gospodarowania wodami na obszarze dorzecza Niemna” (uchwała Rady Ministrów z dnia 29 listopada 2016 r., Dz. U. z 2016 r. poz. 1915) oraz „Planu gospodarowania wodami na obszarze dorzecza Wisły” (uchwała Rady Ministrów z dnia 28 listopada 2016 r., Dz. U. z 2016 r. poz. 1911) miasto Suwałki położone jest w następujących jednolitych częściach wód powierzchniowych (JCW):

- PLRW8000186419 „Czarna Hańcza od wypływu z jeziora Hańcza do jeziora Wigry” obszar dorzecza Niemna - naturalna część wód; stan dobry; osiągnięcie założonych celów środowiskowych uznano za zagrożone; przyjęto odstępstwa od założonych celów; wpływ działalności antropogenicznej na stan JCW generuje konieczność przesunięcia w czasie

osiągnięcia celów środowiskowych z uwagi na brak rozwiązań technicznych możliwych do zastosowania w celu poprawy JCW;

W granicach tej JCWP zlokalizowany jest obszar objęty miejscowym planem zagospodarowania przestrzennego terenu obejmującego działki o nr ewid.: 10962/1 i 12369/2 w Suwałkach.

- PLRW8000186432 „Dopływ z jeziora Staw” - obszar dorzecza Niemna - naturalna część wód; stan dobry; osiągnięcie założonych celów środowiskowych uznano za niezagrożone;
- PLRW80001864349 „Piertanka z jez. Krzywe Wigierskie, Pierty” - obszar dorzecza Niemna naturalna część wód; stan dobry; osiągnięcie założonych celów środowiskowych uznano za niezagrożone;
- PLRW200018262247 „Szczeberka od źródeł do Blizny bez Blizny” - obszar dorzecza Wisły - naturalna część wód; stan zły; osiągnięcie założonych celów środowiskowych uznano za niezagrożone.

Rzeka Czarna Hańcza jest lewobrzeżnym dopływem Niemna II rzędu. Cechuje ją ustrój złożony z wezbraniem jesiennym i zimowym oraz gruntowo- deszczowo- śnieżnym zasilaniem. Powierzchnia zlewni rzeki na obszarze Polski wynosi 1744 km². Zlewnia została ukształtowana przez zlodowacenie bałtyckie i charakteryzuje się zróżnicowaną rzeźbą terenu, licznymi jeziorami rynnowymi i wytopiskowymi oraz dużą ilością zagłębień bezodpływowych. W Suwałkach rzeka płynie uregulowanym, nieskanalizowanym korytem. Przepływy rzeki są zmienne, sezonowo i w wieloletiu.

Na jakość wód rzeki Czarnej Hańczy wpływają zanieczyszczenia obszarowe (głównie spływy pól uprawnych i zagród rolniczych) i punktowe (ścieki z oczyszczalni, kolektory wód opadowych). Na stan czystości w górnym odcinku rzeki Czarnej Hańczy mają wpływ rozproszone i przestrzenne źródła zanieczyszczeń oraz w mniejszym stopniu zrzut ścieków oczyszczonych z oczyszczalni gminnej w Jeleniewie. Natomiast głównym źródłem punktowym zanieczyszczeń wód Czarnej Hańczy jest miasto Suwałki. Modernizacja oczyszczalni zaowocowała znacznym obniżeniem zawartości związków fosforu i azotu w odprowadzanych do Czarnej Hańczy ściekach.

5.6. Wody podziemne.

Suwałki położone są w obrębie dwóch jednolitych części wód podziemnych:

- JCWPd nr 23 - kod PLGW820023- obszar dorzecza Niemna, region wodny Niemna - stan ilościowy jednolitych części wód podziemnych oceniono jako dobry, stan chemiczny jako dobry a osiągnięcie celów środowiskowych uznano jako niezagrożone.

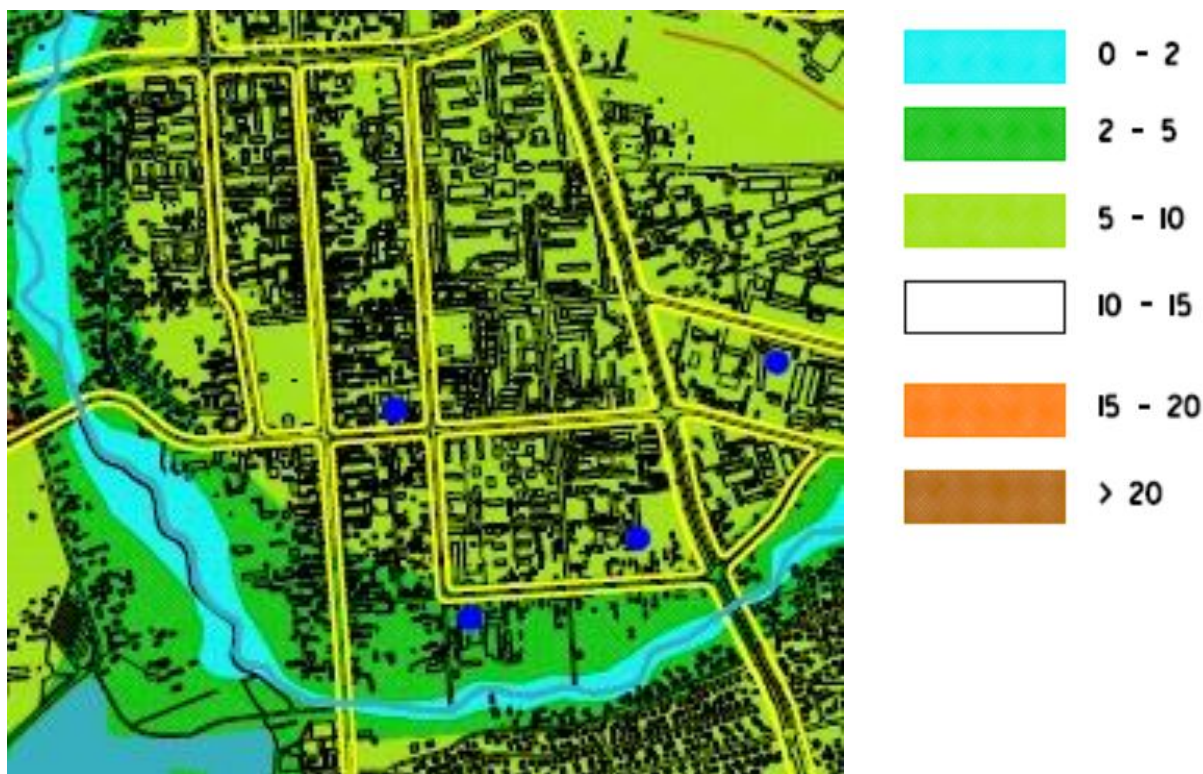
W granicach tej JCWP znajduje się przeważająca część miasta, w jej granicach zlokalizowany jest również obszar objęty miejscowym planem zagospodarowania przestrzennego terenu obejmującego działki o nr ewid.: 10962/1 i 12369/2 w Suwałkach.

- JCWPd nr 34 - obszar dorzecza Wisły/ obszar dorzecza Niemna, region wodny Środkowej Wisły/ region wodny Niemna- stan ilościowy jednolitych części wód podziemnych oceniono jako dobry, stan chemiczny jako dobry a osiągnięcie celów środowiskowych uznano jako niezagrożone.

Analizowany teren znajduje się w obszarze o swobodnym zwierciadle wód gruntowych zasilanych wodami opadowymi, infiltracyjnymi i spływem podziemnym z sąsiednich obszarów, zwierciadło o charakterze swobodnym. Warstwa wodonośna zbudowana jest ze żwirów, piasków ze żwirami i piasków. Utwory gruboziarniste mają przewagę w budowie tej warstwy, co powoduje, że

parametry hydrogeologiczne warstwy są dobre. Głębokość do wód gruntowych zależy od miąższości warstwy przepuszczalnej, od intensywności i długotrwałości opadów atmosferycznych.

Zwierciadło wody na analizowanym obszarze występuje na głębokości od 2 do 5 m p.p.t. (wyciąg ze Studium uwarunkowań ekofizjograficznych miasta Suwałki, M. Tatarata)



Mapa 5. Wyciąg z Mapy uwarunkowań hydrologicznych (w legendzie - głębokość do pierwszego zwierciadła wód podziemnych w m pod powierzchnią terenu)

Środowisko gruntowo - wodne, szczególnie wód podziemnych, narażone jest na zanieczyszczenie w wyniku:

- lokalizacji na terenie aglomeracji miejskiej,
- braku izolacji pierwszej użytkowej warstwy wodonośnej,
- występowania w podłożu gruntowym utworów dobrze przepuszczalnych
- nieszczelnych zbiorników ściekowych,
- szlaków komunikacyjnych.

Analizowany, teren zgodnie z danymi zamieszczonymi w opracowaniu: Mapa obszarów Głównych Zbiorników Wód Podziemnych w Polsce wymagających szczególnej ochrony w skali 1 : 500 000 - Instytut Hydrogeologii i Geologii Inżynierskiej Akademii Górniczo-Hutniczej, Kraków 1990 r., znajduje się poza granicami wyznaczonych GZWP¹.

5.7. Szata roślinna.

¹ Kleczkowski A.S. i in., 1990 - Mapa obszarów głównych zbiorników wód podziemnych (GZWP) w Polsce wymagających szczególnej ochrony 1: 500 000. Prace CPBP 04.10.09. Instytut Hydrogeologii i Geologii Inżynierskiej AGH. Kraków

Szata roślinna obszaru planu jest wynikiem działalności człowieka – zagospodarowanie i wprowadzenie nasadzeń. Wynika to przede wszystkim z dużej antropizacji środowiska, zasobności gleby w wodę oraz ze sposobu użytkowania terenu przez człowieka.

Jest to obszar podlegający bardzo intensywnemu oddziaływaniu człowieka. Działka objęta planem jest w niewielkim stopniu zadrzewiona, a jej nawierzchnia porośnięta jest roślinnością nasadzoną w sposób urządzony przez człowieka. W bezpośrednim sąsiedztwie znajdują się: ulica T. Kościuszki, zabudowa usługowa oraz osiedle mieszkaniowe z budynkami wielorodzinnymi, drogami wewnętrznymi, parkingami i placami, gdzie roślinność występuje jako urządzone trawniki z nasadzeniami różnych krzewów i drzew oraz rzeka Czarna Hańcza z pasem urządzonych bulwarów nadrzecznych – ścieżki spacerowe, i rowerowe, zieleń, ławki, latarnie.

5.8 Fauna.

Fauna miasta Suwałki składa się z:

- gatunków, które przetrwały okres zabudowy i przystosowały się do życia w nowych warunkach środowiskowych np. nietoperze,
- gatunków stale bytujących w mieście, które zasiedlają nowe tereny zieleni,
- gatunków, które wnikają do aglomeracji miejskiej z innych środowisk np. bóbr, jeź, lis,
- gatunków wprowadzonych świadomie lub mimowolnie przez człowieka, które zaadaptowały się do specyficznych wymagań ekologicznych panujących w mieście.

Najliczniejszą grupę zwierząt stanowią bezkręgowce, przede wszystkim owady. Występuje tu wiele gatunków należących do ważek, pluskwiaków, muchówek, błonkówek, chrząszczy, mrówek i motyli.

Fragment rzeki Czarnej Hańczy, leżący w granicach miasta, zalicza się do tzw. krainy wód łososiowatych. Najpospolitsze gatunki występujące to: pstrąg potokowy, szczupak, płoć, okoń oraz strzebla potokowa. Na ugorach, murawach i terenach podmokłych występuje kilka gatunków płazów: jaszczurka, padalec. Do najczęściej obserwowanych na terenie Suwałk przedstawicieli ptaków należą: wróbel, mazurek, dymówka, oknówka, pliszka, gawron, kawka, wrona siwa, sroka i sójka. Na zbiornikach i ciekach wodnych na terenie miasta występuje kaczka krzyżówka, łabędź, mewa śmieszka. W pobliżu osiedli ludzkich na terenie miasta występuje bóbr europejski. Bóbr należy do ssaków chronionych. Nory tego gryzonia można spotkać w kompleksie Arkadia oraz przy rzece Czarna Hańcza.

Teren objęty opracowaniem jest obszarem do którego może dość swobodnie przenikać wiele gatunków zwierząt występujących w sąsiednich środowiskach, szczególnie w środowisku nadrzecznym. Kompleksy leśne przylegające do miasta i leżące w jego granicach, korytarz ekologiczny rzeki Czarnej Hańczy oraz parki i zieleńce miejskie ułatwiają przemieszczanie się zwierząt na terenie miasta i przebywanie w nim.

5.9. Formy ochrony przyrody.

Obecnie w granicach administracyjnych Suwałk znajdują się następujące obiekty przyrodnicze objęte ochroną prawną:

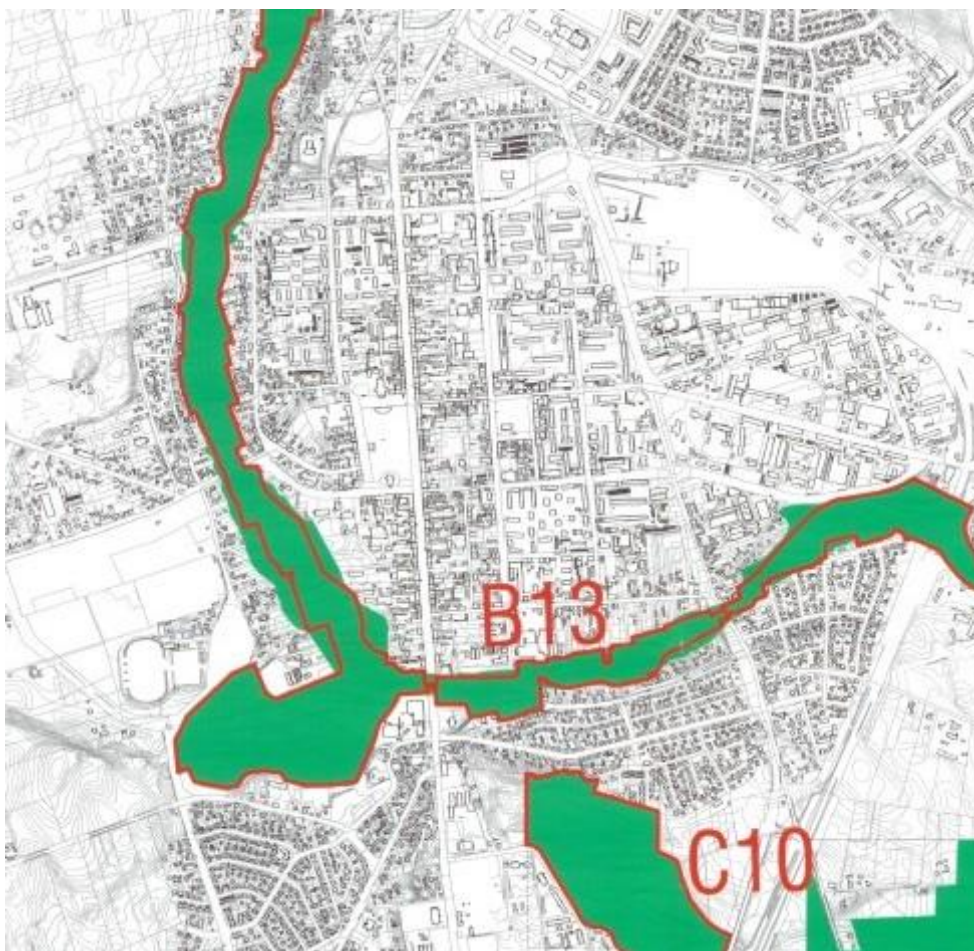
- obszar specjalnej ochrony ptaków OSO Natura 2000 „Puszcza Augustowska” (PLB200002) zgodnie z Rozporządzeniem Ministra Środowiska z dnia 12 stycznia 2011 roku w sprawie – obszarów specjalnej ochrony ptaków Dz. U. Nr 25, poz. 133 - obejmuje fragment położonego

w południowej części miasta Lasu Suwalskiego, stanowiącego część kompleksu leśnego Puszczy Augustowskiej. Obszar OSO powołany został ze względu na konieczność ochrony wielu cennych i chronionych gatunków ptaków oraz ich siedlisk w ramach Europejskiej Sieci Ekologicznej „Natura 2000”;

- projektowany Specjalny Obszar Ochrony Siedlisk Natura 2000 „Ostoja Wigierska” (PLH200004), zatwierdzony przez Komisję Europejską decyzją z dnia 10 stycznia 2011 r.;
- projektowany Specjalny Obszar Ochrony Siedlisk Natura 2000 „Ostoja Augustowska” (PLH200005), zatwierdzony przez Komisję Europejską decyzją z dnia 10 stycznia 2011 r.;
- rezerwat przyrody „Cmentarzysko Jaćwingów” (3,39 ha) - rezerwat archeologiczny utworzony w 1959 r. w celu ochrony fragmentu boru świeżego z cmentarzyskiem Jaćwingów, obecnie funkcjonujący w oparciu o Zarządzenie Regionalnego Dyrektora Ochrony Środowiska w Białymstoku z dnia 27 listopada 2019 r. (Dz. Urz. Woj. Podlaskiego z dnia 27.11.2019 r., poz. 5544), w którym określono rodzaj rezerwatu – leśny (L), typ – kulturowy (PKu), podtyp – zabytków (za) oraz typ ze względu na główny typ ekosystemu – leśny i borowy (EL), podtyp – lasów mieszanych nizinnych (lmn). Zadaniem ochronnym dla rezerwatu zostały ustalone na okres pięciu lat w Zarządzeniu Nr 21/2020 Regionalnego Dyrektora Ochrony Środowiska w Białymstoku z dnia 29 maja 2020 r.
- Obszar Chronionego Krajobrazu „Pojezierze Północnej Suwalszczyzny” utworzony uchwałą Nr XII/88/15 Sejmiku Województwa Podlaskiego z dnia 22 czerwca 2015 r. (Dz. Urz. Woj. Podlaskiego z dnia 26 czerwca 2015 r., poz. 2116), ze zmianami przyjętymi: uchwałą Nr L/468/18 Sejmiku Województwa Podlaskiego z dnia 25 czerwca 2018 r. (Dz. Urz. Woj. Podlaskiego z dnia 29 czerwca 2018 r., poz. 2906) oraz uchwałą Nr XVIII/216/2020 Sejmiku Województwa Podlaskiego z dnia 27 kwietnia 2020 r. (Dz. Urz. Woj. Podlaskiego z dnia 5 maja 2020 r., poz. 2246) - obejmuje północną część miasta oraz rzekę Czarna Hańcza. Celem powołania obszaru jest zachowanie półnaturalnego krajobrazu o urozmaiconej rzeźbie terenu, z licznymi jeziorami, kemami, ozami i wzniesieniami morenowymi;
- stanowisko dokumentacyjne „Szwajcaria” (uchwała Rady Miejskiej z 1995 roku) - odsłonięcie geologiczne położone w północno- wschodniej części miasta, przy ul. Czarnoziem 1, powołane celem zachowania stanowiska geologicznego z różnowiekowymi poziomami glacialnymi (gliny zwałowe) i dzielącymi je osadami interglacjału eemskiego (torfy i mułki), powstałymi około 100 000 lat p. n. e.. Jest to jedyne w północno- wschodniej Polsce stanowiskiem osadów eemskich odsłoniętych na powierzchni.
- pomniki przyrody - pomnikami przyrody na terenie Suwałk są wyróżniające się pojedyncze drzewa, które objęte zostały ochroną na mocy rozporządzeń wojewody, uchwałami Prezydium WRN w Białymstoku lub uchwałami Rady Miejskiej w Suwałkach. Aktualnie na terenie miasta zlokalizowane są 33 pomniki przyrody.

5.10. Struktura przyrodnicza obszaru i powiązania przyrodnicze.

„Analiza i ocena zasobów przyrodniczych miasta Suwałki” z 2010 roku zawiera następujące informacje dotyczące przepływającej przez miasto Czarnej Hańczy, która wraz z doliną została zwaloryzowana i zdiagnozowana jako cenny przyrodniczo obszar B13. (Informacje dotyczące roślin chronionych odnoszą się do stanu prawnego obowiązującego w tym czasie Rozporządzenie Ministra



Mapa 7. Wyciąg z mapy MIASTO SUWAŁKI - GRANICE I SYMBOLE TERENÓW DIAGNOZOWANYCH I PODDANYCH SZCZEGÓŁOWEJ WALORYZACJI z opracowania „Analiza i ocena zasobów przyrodniczych miasta Suwałk” z 2010 r.

Charakterystyka przyrodnicza obszaru B13:

a-b: brzegi rzeki jak i dolina nosi wyraźne ślady przekształcenia. Odcinek w dużym stopniu zurbanizowany, głównie przez budownictwo jednorodzinne. Działki często graniczące z rzeką użytkowane są, jako pastwiska, ogrody warzywne, sady i trawniki. Rzeka nosi jeszcze niewielkie ślady naturalności. W nurcie dają się zaobserwować rdestnicę grzebieniastą i pojedyncze osobniki włosienicznika rzecznej. Zadrzewienia towarzyszące głównie brzegom rzeki, tworzone są przez bez czarny, olszę czarną, wierzbę kruchą i topolę osikę. Nie mają one charakteru łągu typowego naturalnej dolinie rzecznej;

b-c: rzeka uregulowana faszyną, kamieniami i plastikowymi wzmocnieniami. W nurcie zmniejsza się ilość roślin wodnych. Dolina rzeczna zabudowana. Drzewa koncentrują się głównie przy brzegu rzeki.

c-d: teren zagospodarowany zielenią miejską, z ciągami spacerowymi. Brzegi rzeki porastają dorodne zadrzewienia tworzone przez jesion wyniosły, wierzbę kruchą i olszę czarną. Obszar obejmuje również sztuczny zalew „Arkadia”;

d-e: teren zaniedbany, z roślinnością ruderalną i pojedynczymi drzewami. Zabudowa często dochodzi do brzegów rzeki.

W granicach sporządzanego planu nie znajduje się żaden z odcinków obszaru B13. Najbliżej położony od granic planu jest odcinek **c-d**: od mostu przy ulicy Bakalarzewskiej do ulicy 1 Maja – plan od południa graniczy z częścią tego odcinka.

Na obszarze objętym planem nie występują elementy cenne przyrodniczo.

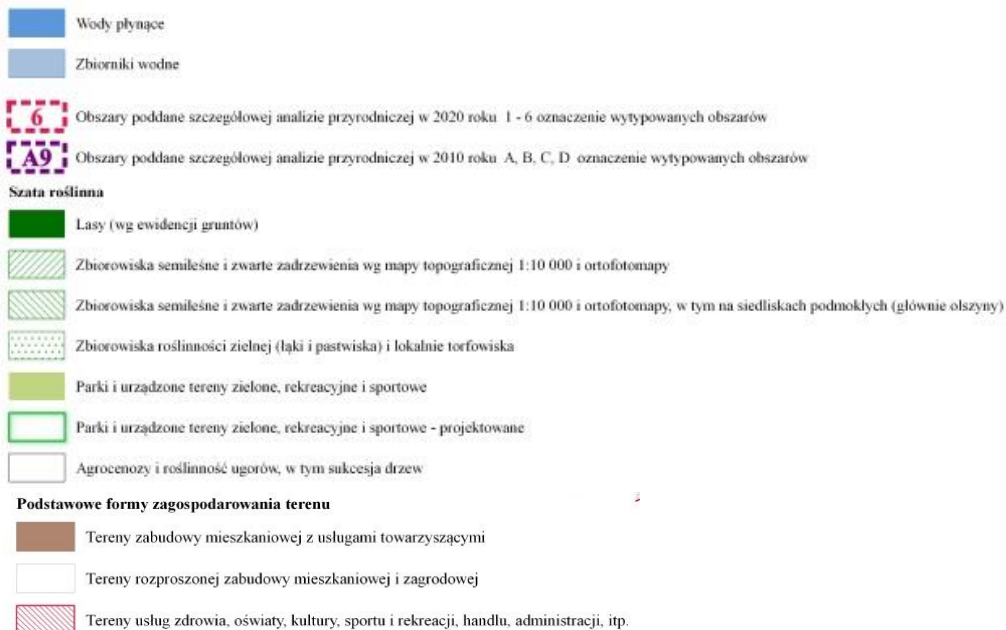
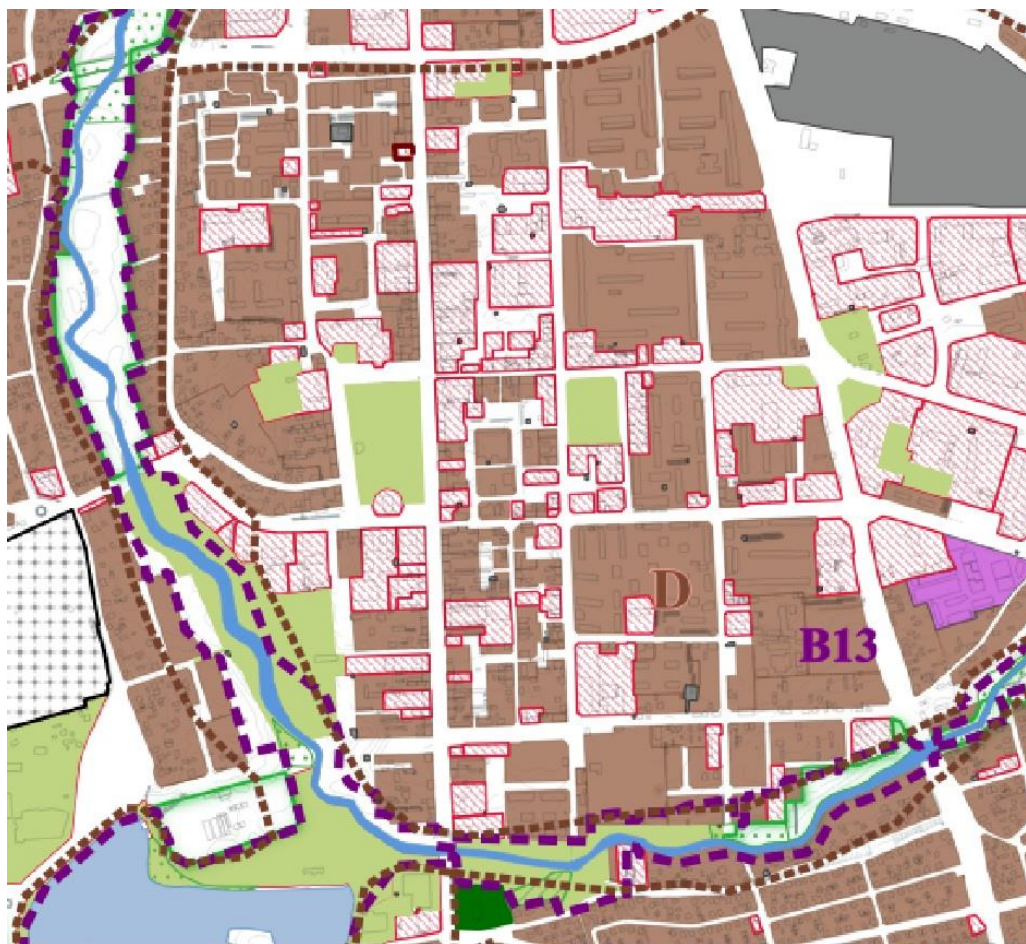
5.11. Potencjalne zmiany stanu środowiska w przypadku braku realizacji projektowanego dokumentu:

- a) realizacja zamierzeń inwestycyjnych w oparciu o obowiązujący miejscowy plan zagospodarowania przestrzennego, - uchwała Nr XXXVI/451/2017 Rady Miejskiej w Suwałkach z dnia 25 września 2017 r. w sprawie miejscowego planu zagospodarowania przestrzennego ograniczonego ulicami: T. Kościuszki, Wigierską, T. Noniewicza oraz rzeką Czarną Hańczą w Suwałkach, opublikowanego w Dzienniku Urzędowym Województwa Podlaskiego z dnia 2 października 2017 r. poz. 3594.
- b) projekt planu wprowadza istotną zmianę w sposobie zagospodarowania terenów w stosunku do obowiązującego na tym obszarze planu, ponieważ jako funkcje podstawową wprowadza funkcję mieszkalną jednorodziną wolno stojącą (ogranicza funkcję usługową wprowadzając ją w ramach przeznaczenia dopuszczalnego, jako usługi nieuciążliwe). W związku z tym zmiany jakie niesie za sobą jego uchwalenie są korzystniejsze dla mieszkańców sąsiednich budynków. Ograniczony bowiem zostanie hałas wytwarzany przez użytkowników hotelu i emisja spalin związanych z ograniczeniem transportu do budynków hotelowych.

6. Stan środowiska na obszarach objętych przewidywanym znaczącym oddziaływaniem.

Celem regulacji prawnych zawartych w ustaleniach planu jest ustalenie zasad zagospodarowania terenów, z minimalizacją negatywnych skutków ustaleń planu na środowisko przyrodnicze.

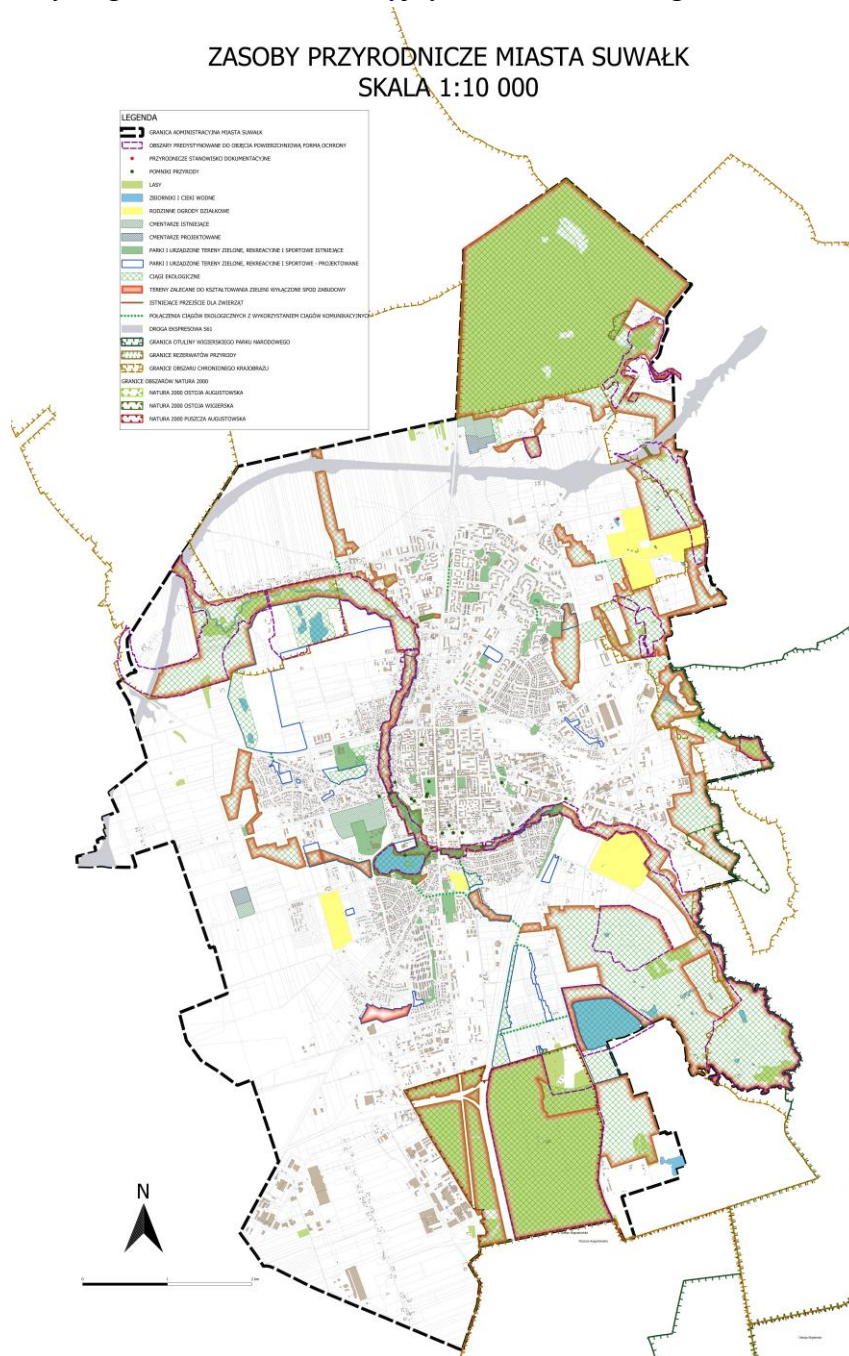
Analiza i ocena stanu środowiska na obszarze objętym planem wykazała, że jest to teren w dużej mierze przekształcony, z uwagi na dominującą w tym obszarze funkcję mieszkaniową wielorodzinną i usługową. Tereny pomiędzy zabudową są utwardzone – chodniki, parkingi, ulice, place zabaw oraz powierzchnie zielone – trawiaste, często z roślinnością synantropijną i ruderalną oraz z krzewami i drzewami zasadzonymi w ramach tworzenia osiedlowych terenów zielonych.



Mapa 8. Struktura i antropizacja środowiska przyrodniczego – opracowanie ekofizjograficzne miasta Suwałk dla potrzeb studium uwarunkowań i kierunków zagospodarowania przestrzennego, rok 2020.

W bezpośrednim sąsiedztwie, na styku z południową granicą planu znajduje się obszar uznany za cenny przyrodniczo w „Analizie i ocenie zasobów przyrodniczych miasta Suwałk” z 2010 r. i w „Analizie i ocenie zasobów przyrodniczych wybranych terenów miasta Suwałk” z 2020 r. –

korytarz rzeki Czarnej Hańczy. Obszar Chronionego Krajobrazu Pojezierze Północnej Suwalszczyzny, obszar Natura 2000 - „Ostoja Wigierska” PLH200004 i granica otuliny Wigierskiego Parku Narodowego, odległe są o ok. 3,0 km. Obszar Natura 2000 - „Puszcza Augustowska” PLB200002 położony jest w odległości ok. 2,8 km, a duży kompleks gruntów leśnych, tzw. Las Szwajcaria, położony w granicach administracyjnych miasta, w odległości ok. 5,2 km.



Mapa 9. Mapa zasobów przyrodniczych w granicach miasta

Realizacja inwestycji na podstawie opracowywanego planu ma spełniać wymogi obowiązujących przepisów szczególnych w zakresie ochrony środowiska poprzez realizację działań określonych w zapisach rozdziału 2 „Ustalenia dotyczące zasad ochrony i kształtowania ładu przestrzennego, środowiska, przyrody i krajobrazu, w tym wymagania wynikające z potrzeb kształtowania przestrzeni publicznych, ochrony zdrowia, bezpieczeństwa ludzi i mienia oraz potrzeb

obronności i bezpieczeństwa państwa” i rozdziału 4 „Ustalenia dotyczące zasad modernizacji, rozbudowy i budowy systemów komunikacji i infrastruktury technicznej” tekstu planu. Nie będzie więc wpływać na najbliższe sąsiedztwo – zabudowę mieszkalną wielorodzinną, a tym bardziej na odległe tereny cenne przyrodniczo.

Dostosowując zakres prognozy do zawartości projektowanego dokumentu zgodnie z art. 52 ust. 1 ww. ustawy z dnia 3 października 2008 r. o udostępnieniu informacji o środowisku i jego ochronie (...), odstępuje się od przedstawienia stanu środowiska na obszarach objętych przewidywanym znaczącym oddziaływaniem, ponieważ nie występują one w projekcie planu.

7. Istniejące problemy ochrony środowiska istotne z punktu widzenia realizacji projektowanego dokumentu, w szczególności dotyczące obszarów podlegających ochronie na podstawie ustawy z dnia 16 kwietnia 2004 r. o ochronie przyrody.

W granicach terenu objętego planem nie ma obszarów podlegających ochronie na podstawie ustawy z dnia 16 kwietnia 2004 r. o ochronie przyrody. W związku z tym problemy ochrony środowiska z tego tytułu – nie istnieją.

8. Cele ochrony środowiska ustanowione na szczeblu międzynarodowym, wspólnotowym i krajowym, istotne z punktu widzenia projektowanego dokumentu, oraz sposoby, w jakich te cele i inne problemy środowiska zostały uwzględnione podczas opracowywania dokumentu.

8.1. Dokumenty ustanowione na szczeblu międzynarodowym

Idea zrównoważonego rozwoju, na której opiera się analizowany dokument, uwzględnia procesy pozostające ze sobą w równowadze: ochronę środowiska i racjonalną gospodarkę zasobami naturalnymi, wzrost gospodarczy i sprawiedliwy podział korzyści z niego wynikających oraz rozwój społeczny.

Poszczególne cele ochrony środowiska ustanowione na szczeblu międzynarodowym oparte zostały również na zasadzie zrównoważonego rozwoju. Zapisano je w tzw. Protokołach do Konwencji Narodów Zjednoczonych, do których Polska przystąpiła. Wśród tych Konwencji znajdują się:

8.1.1. Konwencja sporządzona w Aarhus dnia 25 czerwca 1998 r. o dostępie do informacji, udziale społeczeństwa w podejmowaniu decyzji oraz dostępie do sprawiedliwości w sprawach dotyczących ochrony środowiska (Dz. U. Nr 78 z 2003 r. poz. 706). Jej celem jest zagwarantowanie obywatelom dostępu do informacji, udziału w podejmowaniu decyzji oraz dostępu do wymiaru sprawiedliwości w sprawach dotyczących środowiska.

8.1.2. Ramowa konwencja Narodów Zjednoczonych w sprawie zmian klimatu, sporządzona w Nowym Jorku w 1992 r. dnia 9 maja 1992 r. (Dz. U. Nr 53 z 1996 r. poz. 239). Celem podstawowym tej konwencji jest doprowadzenie, zgodnie z właściwymi postanowieniami konwencji, do ustabilizowania koncentracji gazów cieplarnianych w atmosferze na poziomie, który zapobiegłby niebezpiecznej antropogenicznej ingerencji w system klimatyczny. Dla uniknięcia zagrożenia produkcji żywności i dla umożliwienia zrównoważonego rozwoju ekonomicznego poziom taki powinien być osiągnięty w okresie wystarczającym do naturalnej adaptacji ekosystemów do zmian klimatu.

- 8.1.3. *Protokół z Kioto do ramowej Konwencji Narodów Zjednoczonych, w sprawie zmian klimatu, sporządzony w Kioto dnia 11 grudnia 1997 r.*** (Dz. U. Nr 203 z 2005 r. poz. 1684). Celem dokumentu jest walka ze zmianami klimatu. Szczegółowy cel polegał na ograniczeniu całkowitej emisji gazów cieplarnianych krajów rozwiniętych o co najmniej 5% w latach 2008 - 2012 w stosunku do poziomu z 1990 r.
- 8.1.4. *Konwencja o ocenach oddziaływania na środowisko w kontekście transgranicznym, sporządzona w Espoo dnia 25 lutego 1991 r.*** (Dz. U. Nr 96 z 1999 r. poz. 1111). Celem konwencji jest podejmowanie przez strony środków mających na celu zapobieganie, redukcję i kontrolowanie znaczącego szkodliwego oddziaływania transgranicznego na środowisko; ustanowienie procedury ocen oddziaływania na środowisko oraz wzajemne powiadamianie się stron o planowanej potencjalnie szkodliwej działalności.
- 8.1.5. *Protokół Montrealski w sprawie substancji zubożających warstwę ozonową, sporządzony w Montrealu dnia 16 września 1987 r.*** (Dz. U. Nr 98 z 1992 r. poz. 490 ze zm.). Celem protokołu jest przeciwdziałanie dziurze ozonowej.
- 8.1.6. *Konwencja Wiedeńska o ochronie warstwy ozonowej, sporządzona w Wiedniu dnia 22 marca 1985 r.*** (Dz. U. Nr 98 z 1992 r. poz. 488 ze zm.). Głównym celem tej Konwencji jest ochrona zdrowia ludzkiego i środowiska przed negatywnymi skutkami wynikającymi z działalności zmieniającej lub mogącej zmienić warstwę ozonową.
- 8.1.7. *Konwencja w sprawie transgranicznego zanieczyszczenia powietrza na dalekie odległości, sporządzona w Genewie dnia 13 listopada 1979 r.*** (Dz. U. Nr 60 z 1985 r. poz. 311 ze zm.). Podstawowym celem Konwencji jest zobowiązanie stron, do ochrony człowieka i jego środowisko przed zanieczyszczeniem powietrza oraz dążyć do ograniczenia i tak dalece, jak to jest możliwe, do stopniowego zmniejszania i zapobiegania zanieczyszczeniu powietrza, włączając w to transgraniczne zanieczyszczanie powietrza na dalekie odległości.
- 8.1.8. *Konwencja o zakazie używania technicznych środków oddziaływania na środowisko w celach militarnych lub jakichkolwiek innych celach wrogich, otwarta do podpisania w Genewie dnia 18 maja 1977 r.*** (Dz. U. Nr 31 z 1978 r. poz. 132). Strony Konwencji zobowiązały się do niewykorzystywania w celach militarnych lub innych wrogich technicznych środków oddziaływania na środowisko, powodujących rozległe, trwałe i poważne następstwa.

Sama prognoza oraz cała procedura strategicznej oceny oddziaływania na środowisko jest wyrazem uwzględnienia ustaleń dokumentu nr 1. Wyrazem uwzględnienia celów dokumentu nr 4 jest punkt 4. *Informacje o możliwym transgranicznym oddziaływaniu na środowisko* niniejszej prognozy, gdzie omówiono zagadnienia ewentualnego transgranicznego oddziaływania projektu miejscowego planu na środowisko. Cele dokumentu nr 2, 3 i 7 zostały uwzględnione w projekcie planu miejscowego także poprzez ustalenie zaopatrzenia w ciepło terenów wyznaczonych w planie, z miejskiej sieci ciepłowniczej oraz dopuszczenie źródeł ciepła nie emitujących zanieczyszczeń - energia elektryczna, pompy ciepła, kotły zasilane gazem sieciowym lub źródła ciepła opalane paliwami odnawialnymi, olejem.

8.2. Dokumenty ustanowione na szczeblu wspólnotowym

Cele ochrony środowiska ustanowione na szczeblu wspólnotowym, zostały zapisane w uchwałach, dyrektywach i rozporządzeniach Rady Unii Europejskiej. Najważniejsze z punktu widzenia ochrony środowiska są:

- 8.2.1. Dyrektywa 2001/42/WE Parlamentu Europejskiego i Rady z dnia 27 czerwca 2001 r.** w sprawie oceny wpływu niektórych planów i programów na środowisko. Celem niniejszej dyrektywy jest zapewnienie wysokiego poziomu ochrony środowiska i przyczynienie się do uwzględniania aspektów środowiskowych w przygotowaniu i przyjmowaniu planów i programów w celu wspierania stałego rozwoju, poprzez zapewnienie, że zgodnie z niniejszą dyrektywą dokonywana jest ocena wpływu na środowisko niektórych planów i programów, które potencjalnie mogą powodować znaczący wpływ na środowisko.
- 8.2.2. Dyrektywa 2000/60/WE Parlamentu Europejskiego i Rady z dnia 23 października 2000 r. - tzw. Ramowa Dyrektywa Wodna** ustanawiająca ramy wspólnotowego działania w dziedzinie polityki wodnej. Celem niniejszej dyrektywy jest ustalenie ram dla działań na rzecz ochrony śródlądowych wód powierzchniowych, wód przejściowych, wód przybrzeżnych oraz wód podziemnych.
- 8.2.3. Dyrektywa Rady 1999/31/WE z dnia 26 kwietnia 1999 r.** w sprawie składowania odpadów. Celem niniejszej dyrektywy jest poprzez surowe wymagania eksploatacyjne i techniczne dotyczące odpadów i składowisk zapewnienie środków, procedur i zasad postępowania zmierzających do zapobiegania lub zmniejszenia w jak największym stopniu, negatywnych dla środowiska skutków składowania odpadów w trakcie całego cyklu istnienia składowiska, w szczególności zanieczyszczenia wód powierzchniowych, wód gruntowych, gleby i powietrza oraz skutków dla środowiska globalnego, włącznie z efektem cieplarnianym, a także wszelkiego ryzyka dla zdrowia ludzkiego.
- 8.2.4. Dyrektywa 96/61/EC z 24 września 1996 r.** w sprawie zintegrowanego zapobiegania i ograniczania zanieczyszczeń. Celem niniejszej dyrektywy jest osiągnięcie zintegrowanego zapobiegania zanieczyszczeniom środowiska naturalnego i ich kontroli, powodowanych przez rodzaje działalności wymienione w załączniku I. Określa ona środki mające na celu zapobieganie oraz, w przypadku braku takiej możliwości, zmniejszenie emisji do powietrza, środowiska wodnego i gleby, na skutek wspomnianych powyżej działań, łącznie ze środkami dotyczącymi odpadów, w celu osiągnięcia wysokiego poziomu ochrony środowiska naturalnego jako całości, bez uszczerbku dla przepisów dyrektywy 85/337/EWG i innych odpowiednich przepisów wspólnotowych.
- 8.2.5. Dyrektywa 96/62/EU z dnia 27 września 1996 r.** w sprawie jakości powietrza. Ogólnym celem niniejszej dyrektywy jest zdefiniowanie podstawowych zasad wspólnej strategii poświęconej: zdefiniowaniu i określeniu celów odnośnie do jakości otaczającego powietrza na terenie Wspólnoty, wyznaczonych tak, aby unikać, zapobiegać lub ograniczać szkodliwe oddziaływanie na zdrowie ludzkie i środowisko jako całość; ocenie jakości otaczającego powietrza w Państwach Członkowskich na podstawie wspólnych metod i kryteriów; uzyskaniu odpowiednich informacji o jakości otaczającego powietrza i zapewnieniu, by informacje te były udostępnione publicznie, między innymi w formie progów alarmowych; utrzymaniu jakości otaczającego powietrza tam, gdzie jest ona dobra, oraz jej poprawie w pozostałych przypadkach.

- 8.2.6. Rozporządzenie (WE) Nr 761/2001 Parlamentu Europejskiego i Rady z dnia 19 marca 2001 r.**, dopuszczające dobrowolny udział organizacji w systemie eko - zarządzania i audytu we Wspólnocie (EMAS). Celem tego rozporządzenia jest ustanowienie wspólnotowego systemu eko- zarządzania i audytu, dopuszczającego dobrowolny udział organizacji, zwany EMAS, służący ocenie i doskonaleniu efektów działalności środowiskowej organizacji oraz dostarczaniu odpowiednich informacji opinii publicznej i innym zainteresowanym stronom. Celem EMAS jest wspieranie ciągłego doskonalenia efektów działalności środowiskowej organizacji.
- 8.2.7. Dyrektywa Rady 90/313/EWG z dnia 7 czerwca 1990 r.** w sprawie swobody dostępu do informacji o środowisku. Celem Dyrektywy jest zagwarantowanie każdej osobie fizycznej lub prawnej w całej Wspólnocie swobodnego dostępu do informacji o środowisku będących w posiadaniu władzy publicznej w formie pisemnej, wizualnej, przekazu ustnego lub baz danych, dotyczących stanu środowiska, działań lub środków, które wpływają lub mogą wpływać niekorzystnie na środowisko oraz takich, które mają na celu jego ochronę.
- 8.2.8. Rozporządzenie Rady 1210/90/EWG z dnia 7 maja 1990 r.** w sprawie utworzenia Europejskiej Agencji Ochrony Środowiska oraz sieci informacji i obserwacji środowiska. Celem tego rozporządzenia jest ustanowienie Europejskiej Agencji Ochrony Środowiska i dążenie do utworzenia europejskiej sieci informacji i obserwacji środowiska.
- 8.2.9. Dyrektywa Rady 85/337/EWG z dnia 27 czerwca 1985 r.** w sprawie oceny skutków wywieranych przez niektóre przedsięwzięcia publiczne i prywatne na środowisko naturalne. Celem tej dyrektywy jest wprowadzenie zasad ogólnych dla oceny skutków wywieranych na środowisko w celu uzupełnienia i skoordynowania procedur wydawania zezwoleń na publiczne i prywatne przedsięwzięcia, które mogą mieć znaczny wpływ na środowisko.
- 8.2.10. Pakiet energetyczno- klimatyczny przyjęty przez Komisję Europejską w grudniu 2008 r.** Dokumenty wchodzące w skład pakietu skupiają się na trzech kluczowych celach: ograniczeniu emisji gazów cieplarnianych, promowaniu stosowania energii ze źródeł odnawialnych i podnoszeniu sprawności energetycznej Unii Europejskiej.

Niniejsza prognoza uwzględnia cele dokumentu nr 1, poprzez zawarcie oceny wpływu na środowisko przedmiotowego projektu mpzp. Plan uwzględnia także cele dokumentu nr 2, ponieważ zawiera ustalenia co do sposobów ochrony wód powierzchniowych i wód podziemnych wymienione w § 18 i § 19 projektu planu. Projekt mpzp uwzględnia cele dokumentu nr 3, ponieważ jego ustalenia w § 22 regulują kwestię gospodarowania odpadami. Cele dokumentu nr 4 zostały wypełnione, gdyż na terenie objętym projektem mpzp nie przewiduje się działalności wymienionych w załączniku I do dokumentu. Ponieważ w projekcie mpzp zawarte są propozycje odnośnie ochrony powietrza, uwzględnione są tym samym cele wymienione w dokumencie nr 5. Cele wymienione w dokumentach nr 6 i 7 zostały osiągnięte, ponieważ na mocy prawodawstwa polskiego zarówno projekt mpzp jak i niniejsza prognoza będą udostępniane społeczeństwu. Cele dokumentu nr 8 zostały wypełnione, ponieważ mpzp jest dokumentem planistycznym, dla którego przeprowadza się strategiczną ocenę oddziaływania na środowisko, a nie przedsięwzięciem dla którego przeprowadza się ocenę oddziaływania na środowisko. Cele wymienione w dokumencie nr 9 nie dotyczą projektu mpzp. Cele dokumentu nr 10 zostały uwzględnione w projekcie miejscowego planu zagospodarowania przestrzennego poprzez zapis w § 20.

8.3. Dokumenty ustanowione na szczeblu krajowym

Cele ochrony środowiska ustanowione na szczeblu międzynarodowym i wspólnotowym zasymilowane zostały do polskiego systemu prawnego ze względu na nasze członkostwo w Unii Europejskiej. Na szczeblu krajowym, podstawowymi dokumentami określającymi cele ochrony środowiska są:

- 8.3.1. „Polityka ekologiczna państwa 2030 – strategia rozwoju w obszarze środowiska i gospodarki wodnej” (PEP2020)** uchwalona Uchwałą Nr 67 Rady Ministrów z dnia 16 lipca 2019 r. (Monitor Polski z 6 września 2019 r., poz. 794). Celem dokumentu jest zapewnienie bezpieczeństwa ekologicznego Polski oraz wysokiej jakości życia wszystkich mieszkańców. W systemie dokumentów strategicznych PEP2020 rozwija część środowiskową Strategii na rzecz Odpowiedzialnego Rozwoju do roku 2020 (z perspektywą do 2030 r.);
- 8.3.2. Ustawa z dnia 14 grudnia 2012 r. o odpadach** (Dz. U. z 2022 r. poz. 699 ze zm.), której celem jest określenie środków zapobiegających i zmniejszających negatywny wpływ na środowisko oraz zdrowie ludzi, związany z wytwarzaniem odpadów i gospodarowaniem nimi, oraz ograniczenie ogólnych skutków użytkowania zasobów i poprawę efektywność tego użytkowania;
- 8.3.3. Ustawa z dnia 9 czerwca 2011 r. Prawo geologiczne i górnicze** (Dz. U. 2023 r. poz. 633 ze zm.), której celem jest określenie wymagań w zakresie ochrony złóż kopalin, wód podziemnych oraz innych elementów środowiska w związku z wykonywaniem działalności w zakresie: prac geologicznych, wydobywania kopalin ze złóż, podziemnego bezzbiornikowego magazynowania substancji, podziemnego składowania odpadów;
- 8.3.4. Ustawa z dnia 3 października 2008 r. o udostępnianiu informacji o środowisku i jego ochronie, udziale społeczeństwa w ochronie środowiska oraz o ocenach oddziaływania na środowisko** (Dz. U. z 2023 r. poz. 1094 ze zm.), której celem jest określenie zasad i trybu postępowania w sprawach: udostępniania informacji o środowisku i jego ochronie, ocen oddziaływania na środowisko, transgranicznego oddziaływania na środowisko, zasady udziału społeczeństwa w ochronie środowiska i określenie organów administracji właściwych w tych sprawach;
- 8.3.5. Ustawa z dnia 10 lipca 2008 r. o odpadach wydobywczych** (Dz. U. z 2022 r., poz. 2336), której celem jest zapobieganie powstawaniu w przemyśle wydobywczym odpadów wydobywczych, ograniczanie ich niekorzystnego wpływu na środowisko oraz życie i zdrowie ludzi;
- 8.3.6. Ustawa z dnia 16 kwietnia 2004 r. o ochronie przyrody** (Dz. U. 2022 r. poz. 916 ze zm.), której celem jest określenie zasad i form ochrony przyrody żywej i nieożywionej oraz krajobrazu;
- 8.3.7. Ustawa z dnia 23 lipca 2003 r. o ochronie zabytków i opiece nad zabytkami** (Dz. U. 2022 r., poz. 840 ze zm.), której celem jest określenie przedmiotu, zakresu i formy ochrony zabytków oraz opieki nad nimi, zasad tworzenia krajowego programu ochrony zabytków i opieki nad zabytkami oraz finansowania prac konserwatorskich restauratorskich i robót budowlanych przy zabytkach, a także organizacji organów ochrony zabytków;
- 8.3.8. Ustawa z dnia 20 lipca 2017 r. Prawo wodne** (Dz. U. z 2022 r., poz. 2625 ze zm.), której celem jest regulacja gospodarowania wodami zgodnie z zasadą zrównoważonego rozwoju, a w szczególności kształtowanie i ochrona zasobów wodnych, korzystanie z wód oraz zarządzanie zasobami wodnymi;

- 8.3.9. Ustawa dnia 27 kwietnia 2001 r. Prawo ochrony środowiska** (Dz. U z 2022 r. poz. 2556 ze zm.), której celem jest określenie zasad ochrony środowiska oraz warunków korzystania z jego zasobów, z uwzględnieniem wymagań zrównoważonego rozwoju, a w szczególności: zasad ustalania warunków ochrony zasobów środowiska, warunków wprowadzania substancji lub energii do środowiska oraz kosztów korzystania ze środowiska, jak również obowiązki organów administracji, odpowiedzialność i sankcje;
- 8.3.10. Ustawa z dnia 3 lutego 1995 r. o ochronie gruntów rolnych i leśnych** (Dz. U. 2022 r. poz. 2409), której celem jest regulacja zasad ochrony gruntów rolnych i leśnych oraz rekultywacji i poprawiania wartości użytkowej gruntów;
- 8.3.11. Strategiczny plan adaptacji dla sektorów i obszarów wrażliwych na zmiany klimatu do roku 2020 z perspektywą do roku 2030 (SPA2020)** przyjęty przez Radę Ministrów w dniu 29.10.2013 r., wskazuje cele i kierunki działań adaptacyjnych, które należy podjąć w najbardziej wrażliwych sektorach i obszarach: gospodarce wodnej, rolnictwie, leśnictwie, różnorodności biologicznej i obszarach prawnie chronionych, zdrowiu, energetyce, budownictwie, transporcie, obszarach górskich, strefie wybrzeża, gospodarce przestrzennej i obszarach zurbanizowanych. Wrażliwość tych sektorów została określona w oparciu o przyjęte scenariusze zmian klimatu. Zaproponowano cele, kierunki działań oraz konkretne działania, które korespondują z dokumentami strategicznymi.
- 8.3.12. Krajowy Program Oczyszczania Ścieków Komunalnych** jest podstawowym instrumentem wdrożenia postanowień dyrektywy 91/271/EWG. Celem Programu, przez realizację ujętych w nim inwestycji, jest ograniczenie zrzutów niedostatecznie oczyszczanych ścieków, a co za tym idzie – ochrona środowiska wodnego przed ich niekorzystnymi skutkami. Rada Ministrów w dniu 31 lipca 2017 r. przyjęła piątą aktualizację KPOŚK, która zawiera listę zadań zaplanowanych przez samorządy do realizacji w latach 2016-2021.

Projektowany mpzp uwzględni cele dokumentu nr 1, ponieważ ogólną podstawą ustaleń miejscowego planu jest zasada zrównoważonego rozwoju. Plan uwzględni także cele dokumentu nr 2, gdyż ustalenia § 22 rozwiązują problem gospodarowania odpadami. Na mocy prawodawstwa polskiego zarówno projekt mpzp jak i niniejsza prognoza będą udostępniane społeczeństwu, wobec czego cele ochrony środowiska wymienione w dokumencie nr 4 zostaną osiągnięte. Cele dokumentu nr 6 są uwzględnione w rozdziale 2 projektu planu. Projekt planu uwzględni cele dokumentu nr 7 w rozdziale 3. Ustalenia dokumentów nr 8 i 12 są uwzględnione w § 18 i § 19 projektu planu. Dokument nr 11 wskazuje cele i kierunki działań adaptacyjnych, wynikających ze zmian klimatu. W obszarze gospodarki przestrzennej i terenów zurbanizowanych zmiany klimatyczne będą prowadziły do zmniejszenia zasobów przestrzeni dostępnej dla danego typu prowadzonej lub planowanej działalności m.in. ze względu na zwiększone ryzyko powodziowe, wzrost ryzyka osuwiskowego, nasilenie procesów erozji wodnej i wietrznej, deficyt wody, podniesienie, a także obniżenie poziomu wód gruntowych. Obszary zurbanizowane zagrożone są bezpośrednio szczególnie trzema zjawiskami: intensyfikacją miejskiej wyspy ciepła i silnymi ulewami powodującymi podtopienia oraz suszą sprzyjającą deficytowi wody w miastach. Kierunki działań adaptacyjnych do zmian klimatu w obszarze gospodarki przestrzennej i budownictwa dotyczą w szczególności skutecznej ochrony terenów zabudowy istniejącej i projektowanej przed osuwiskami, ruchami masowymi ziemi oraz niebezpieczeństwem powodzi. W obszarze objętym planem nie występują

osuwiska oraz tereny zagrożone ruchami masowymi. Rozwiązanie problemów mogących pojawić się w związku z suszą lub lokalnymi podtopieniami, spowodowanymi nawałnymi opadami ustala się w § 19 i § 25.

9. Przewidywane znaczące oddziaływania w tym oddziaływanie bezpośrednie, pośrednie, wtórne, skumulowane, krótkoterminowe, średnioterminowe i długoterminowe, stałe i chwilowe oraz pozytywne i negatywne, na cele i przedmiot obszaru „Natura 2000” oraz integralność tego obszaru, a także na środowisko, a w szczególności na: różnorodność biologiczną, ludzi, zwierzęta, rośliny, wodę, powietrze, powierzchnię ziemi, krajobraz, klimat, zasoby naturalne, zabytki, dobra materialne, z uwzględnieniem zależności między tymi elementami środowiska i między oddziaływaniami na te elementy.

Teren projektu planu nie jest objęty strefą ochrony przyrody „Natura 2000”, leży w znacznym oddaleniu .

Zapisy opracowanego planu nie wypłyną w jakikolwiek sposób negatywnie znacznie oddalone od niech obszary chronione: Specjalny Obszar Ochrony Siedlisk Natura 2000 „Ostoja Wigierska”, Obszar Specjalnej Ochrony Ptaków Natura 2000 „Puszcza Augustowska” oraz Specjalny Obszar Ochrony Siedlisk Natura 2000 „Ostoja Augustowska”.

9.1 Etap inwestycyjny

Opracowany miejscowy plan zagospodarowania przestrzennego terenu obejmującego działki o nr ewid.: 10962/2 i 12369/2 w Suwałkach umożliwi uporządkowanie istniejącego zagospodarowania oraz racjonalne jego wykorzystanie.

Zmiana przeznaczenia terenu i budynku istniejącego na terenie 1MNW-U, nie spowoduje zagrożenia i uciążliwości mających wpływ na powierzchnię ziemi i gleby. Nie nastąpi zmiana dotychczasowej rzeźby terenu i czasowe zajęcie terenów przyległych pod drogi techniczne i place budów, ponieważ teren jest już prawie w całości zagospodarowany. Na jakość powietrza atmosferycznego nie będzie więc wpływu emisji gazów wylotowych z silników maszyn drogowych i środków transportu, pyłu z prac ziemnych oraz ruchu pojazdów. Nie nastąpi zwiększenie ilości hałasu i zanieczyszczeń spalinami oraz zanieczyszczenie gruntu produktami ropopochodnymi z ciężkiego sprzętu budowlanego.

Ponadto stwierdza się, że projekt planu nie przesądza o szczegółowych rozwiązaniach zabudowy mieszkalno - usługowej oraz lokalizacji w nim ewentualnej funkcji usługowej, jako dopuszczalnej.

9.2 Etap funkcjonowania ustaleń planu

Różnorodność biologiczna

Ustalenia projektu planu spowodują uzupełnienie zagospodarowania sąsiednich terenów już zainwestowanych, w tym wykorzystywanych na cele mieszkaniowe, mieszkalno – usługowe, usługowe, zieleni osiedlową i ogólnodostępną. Przeznaczenie terenu pod zabudowę mieszkalną wielorodzinną z usługami nie powinno mieć znaczącego negatywnego wpływu na bioróżnorodność terenów z nimi sąsiadujących. Przemawia za tym fakt, że teren objęty planem jest zagospodarowany zielenią – powierzchnia biologicznie czynna stanowi 50% powierzchni terenu objętego planem, a tereny sąsiednie są również w dużym stopniu pokryte zielenią powstałą w wyniku działalności urządzeniowej człowieka.

W związku z powyższym, można przyjąć, że planowane zmiany sposobu zagospodarowania nie będą wywierać negatywnego oddziaływania na różnorodność biologiczną.

Ludzie

Nie przewiduje się negatywnych oddziaływań związanych z wprowadzeniem w życie przedmiotowego projektu mpzp. Funkcja ustalona w planie tożsama jest z funkcją terenów sąsiednich i nie stanowi zagrożenia dla ludzi.

Zwierzęta i rośliny

Realizacja ustaleń projektu planu nie spowoduje znaczącego przekształcania powierzchni ziemi. Od strony północnej możliwe jest jedynie wykonanie podjazdu pod budynek i wjazdu do garażu. Pozostała część terenu jest urządzona i nie wymaga zmian.

Na terenie objętym planem mogą pojawić się zwierzęta bytujące w pobliżu rzeki. Sprzyjać temu będzie duża powierzchnia terenu zielonego na obszarze objętym planem oraz brak hałasu odstrasżającego drobną faunę.

Wody

Realizacja ustaleń miejscowego planu zagospodarowania przestrzennego obejmującego działki o nr ewid.: 10962/2 i 12369/2 w Suwałkach z uwagi na przyjęte zasady gospodarki wodno - ściekowej, nie powinna wpłynąć na pogorszenie stanu jednolitej części wód powierzchniowych (JCWP) PLRW8000186419 „Czarna Hańcza od wypływu z jeziora Hańcza do jeziora Wigry” obszar dorzecza Niemna oraz JCWPd nr 23 - kod PLGW820023 - obszar dorzecza Niemna, w których znajduje się teren planu.

Realizacja ustaleń ww. planu miejscowego zagospodarowania przestrzennego nie stwarza zagrożenia dla osiągnięcia celów środowiskowych określonych w „Planie gospodarowania wodami na obszarze dorzecza Niemna” (2016) i w „Planie gospodarowania wodami na obszarze dorzecza Wisły” (2016).

Projekt planu przewiduje zaopatrzenie w wodę dla potrzeb socjalno - bytowych z istniejących miejskich sieci wodociągowych. Wprowadza nakaz odprowadzenia ścieków bytowych systemem zbiorczym do istniejącej kanalizacji miejskiej.

Powietrze

W przypadku realizacji ustaleń planu nie przewiduje się zwiększenia emisji zanieczyszczeń powietrza pochodzących od źródeł energii cieplnej. Projekt przewiduje zastosowanie oprócz miejskiej sieci ciepłowniczej i gazu indywidualnych źródeł ciepła, spełniających wymagania przepisów szczególnych w zakresie emisji zanieczyszczeń do powietrza.

Powierzchnia ziemi

Wprowadzenie nowej funkcji nie spowoduje ograniczenia powierzchni biologicznie czynnej w obrębie inwestycji. Prace ziemne prowadzone będą jedynie w celu wykonania podjazdu pod budynek i wjazdu do garażu.

Plan chroni powierzchnię gleby poprzez przyjęcia jako sposobu rozwiązania gospodarki ściekowej odprowadzanie ścieków sanitarnych z projektowanej i istniejącej zabudowy do kanalizacji miejskiej.

Biorąc pod uwagę zarówno pozytywne jak i negatywne wpływy przedmiotowego projektu planu miejscowego na powierzchnię ziemi oraz założenia autorów prognozy, stwierdza się, że ustalenia tego projektu nie będą negatywnie oddziaływać na powierzchnię ziemi.

Krajobraz

W wyniku realizacji ustaleń planu nie nastąpią zmiany w krajobrazie na terenie objętym planem. Obszar ten nie jest zróżnicowany wysokościowo. Ponadto teren ten jest już zainwestowany, a zmiana funkcji podstawowej nie wpłynie niekorzystnie na krajobraz. Pozwala więc to uznać przedmiotowy projekt miejscowego planu zagospodarowania przestrzennego za mający pozytywny wpływ na krajobraz.

Klimat

Charakter i skala zmian zaplanowane w projekcie mpzp, nie dają podstaw do przewidywania niekorzystnych zmian w klimacie, czy mikroklimacie obszaru.

Zasoby naturalne

W granicach planu nie zostały zewidencjonowane zasoby naturalne. Projekt planu nie przewiduje wydobywania kopalin.

Zabytki

W granicach planu występuje obiekt wpisany do rejestru zabytków. Dopuszczone działania na tym obiekcie znalazły odzwierciedlenie w ustaleniach planu obowiązującego obecnie na tym terenie. W rozdziale 3 części tekstowej sporządzanego obecnie planu oraz w części graficznej zawarto ustalenia, które są wynikiem wniosków do planu zgłoszonych przez Wojewódzki Urząd Ochrony Zabytków w Białymstoku i mają na celu utrzymanie i zabezpieczenie zabytku. .

Dobra materialne

Dobra materialne występujące na obszarze objętym projektem planu zostają zachowane.

10. Rozwiązania mające na celu zapobieganie, ograniczenie lub kompensację przyrodniczą negatywnych oddziaływań na środowisko, mogących być rezultatem realizacji projektowanego dokumentu, w szczególności na cele i przedmiot ochrony obszaru Natura 2000 oraz integralność tego obszaru.

Teren objęty opracowaniem miejscowego planu zagospodarowania przestrzennego nie jest objęty strefą ochrony przyrody „Natura 2000”.

Tylko niewielka procentowo powierzchnia przeznaczona została w planie pod zainwestowanie tj.: mieszkalnictwo i usługi. Takie przeznaczenie jest zgodne z kierunkiem określonym w Studium uwarunkowań i kierunków zagospodarowania przestrzennego miasta Suwałk, chroni grunty rolne przed niekontrolowaną i chaotyczną zabudową.

Celem zapobiegania i ograniczania negatywnych oddziaływań na środowisko w projekcie miejscowego planu zagospodarowania przestrzennego terenu obejmującego działki o nr ewid.: 10962/2 i 12369/2 w Suwałkach, ustalono:

- 1) zakaz realizacji przedsięwzięć mogących zawsze lub potencjalnie znacząco oddziaływać na środowisko, zakładów pogrzebowych oraz innych obniżających jakość i walory zabudowy na terenach, o których mowa w § 5, dopuszcza się usługi nieuciążliwe,
- 2) zakaz stosowania technologii niebezpiecznych dla środowiska,

- 3) nakaz ograniczenia emisji pyłów i gazów poprzez podłączenie budynków do sieci ciepłowniczej lub gazowej, dopuszcza się stosowanie alternatywnych źródeł energii bez emisji spalin oraz utrzymanie na okres perspektywiczny istniejących źródeł ciepła,
- 4) zakaz odprowadzania nieoczyszczonych ścieków do gruntu,
- 5) zakaz budowy szamb i oczyszczalni ścieków,
- 6) zakaz budowy studni, za wyjątkiem studni awaryjnych wynikających z potrzeb OC,
- 7) zakaz budowy elektrowni wiatrowych,
- 8) zrzut do gruntu wód powierzchniowych i wód deszczowych pochodzących z nawierzchni utwardzonych - zgodnie z przepisami szczególnymi,
- 9) dopuszczenie bezpośredniego zrzutu wód deszczowych pochodzących z powierzchni dachowych oraz terenów komunikacyjnych i terenów zielonych do otwartych systemów kanalizacji deszczowej tworzących system małej retencji miejskiej mającej na celu kompleksowe zarządzanie wodą opadową, poprzez realizację obiektów małej retencji, które naśladują naturę w gromadzeniu, oczyszczaniu i opóźnianiu spływu deszczówki takich, jak na przykład: zagłębienia retencyjne w zieleni, zielone lub retencyjne dachy, niecki trawiaste, ogrody deszczowe i inne podobne obiekty małej retencji miejskiej
- 10) nakaz odprowadzania ścieków bytowych systemem zbiorczym do kanalizacji miejskiej,
- 11) nakaz przestrzegania emisji zanieczyszczeń powietrza wynikających z przepisów szczególnych,
- 12) nakaz przestrzegania dopuszczalnych poziomów hałasu w środowisku, określonych w przepisach szczególnych,
- 13) teren oznaczony na rysunku planu symbolami: 1MNW-U należy do określonych w art. 113 ust. 2 pkt 1 lit. a) i e), ustawy z dnia 27 kwietnia 2001 r. Prawo ochrony środowiska (Dz. U. z 2022 r. poz. 2556 z późn. zm.) terenów, dla których dopuszczalne poziomy hałasu należy przyjmować zgodnie z rozporządzeniem Ministra Środowiska z dnia 14 czerwca 2007 r. w sprawie dopuszczalnych poziomów hałasu w środowisku (Dz. U. z 2014 r. poz. 112),
- 14) zakaz realizacji obiektów tymczasowych za wyjątkiem ogródków gastronomicznych związanych z działalnością prowadzoną w budynku na tym terenie.

Ponadto w projekcie planu dla terenu 1MNW-U ustalono:

- maksymalną powierzchnię zabudowy – do 40%,
- intensywność zabudowy – od 0,5 do 2,0,
- minimalny procentowy udział powierzchni biologicznie czynnej - 40%.

11. Rozwiązania alternatywne do rozwiązań zawartych w projektowanym dokumencie wraz z uzasadnieniem ich wyboru oraz opis metod dokonywania oceny prowadzącej do tego wyboru albo wyjaśnienie braku rozwiązań alternatywnych, w tym wskazania napotkanych trudności wynikających z niedostatków techniki lub luk we współczesnej wiedzy

Obszar objęty projektem miejscowego planu zagospodarowania przestrzennego terenu obejmującego działki o nr ewid.: 10962/1 i 12369/2 w Suwałkach, znajduje się w granicach obowiązującego miejscowego planu zagospodarowania przestrzennego ograniczonego ulicami: T. Kościuszki, Wigierską, T. Noniewiczza oraz rzeką Czarną Hańczę w Suwałkach (uchwała Nr XXXVI/451/2017 Rady Miejskiej w Suwałkach z dnia 25 września 2017 r., Dz. Urz. Woj. Podlaskiego z dnia 2 października 2017 r., poz. 3594).

Jak wynika z ustaleń ww. miejscowego planu zagospodarowania przestrzennego w granicach jego obowiązywania, teren usług oznaczony na rysunku planu symbolem 7U, którego część objęto obecnym opracowaniem.

Utrzymanie tego stanu prawnego przyjęto jako wariant 0, w którym miałyby miejsce proces utrzymania lub pogorszenia istniejącego stanu środowiska.

Realizacja ustaleń opracowanego projektu planu umożliwi:

- 1) ustalenie przeznaczenia i zasad zagospodarowania terenu, z jednoczesną minimalizacją skutków wpływu ustaleń planu na środowisko przyrodnicze;
- 2) przeznaczenie terenu na potrzeby zabudowy mieszkaniowej jednorodzinnej z dopuszczeniem usług nieuciążliwych wraz z obsługującą infrastrukturą techniczną;
- 3) rewaloryzację środowiska kulturowego Miasta;
- 4) stworzenie podstawy prawnej do podejmowania i realizacji działań inwestycyjnych w granicach objętych planem.

12. Opis przewidywanych metod i częstotliwości monitoringu w przypadku znaczącego wpływu na środowisko, spowodowanego realizacją planu.

W związku z przyjętym zakresem ustaleń planu nie proponuje się przeprowadzania monitoringu skutków realizacji postanowień planu. W projekcie planu zawarto przepisy minimalizujące ewentualny niekorzystny wpływ na środowisko. W związku z powyższym nie przewiduje się negatywnego oddziaływania realizacji ustaleń planu na poszczególne jego komponenty.

13. Streszczenie sporządzone w języku niespecjalistycznym.

Prognozę oddziaływania na środowisko sporządzano równoległe z pracami nad projektem miejscowego planu zagospodarowania przestrzennego terenu obejmującego działki o nr ewid.: 10962/1 i 12369/2 w Suwałkach. Dokument został opracowany zgodnie z wymogami obowiązujących przepisów.

Przeznaczenie obszaru objętego projektowanym planem jest zgodne z ustaleniami Studium uwarunkowań i kierunków zagospodarowania przestrzennego miasta Suwałk, uchwalonego uchwałą Nr XLV/575/2022 Rady Miejskiej w Suwałkach z dnia 27 kwietnia 2022 r.

Obszar opracowania planu o powierzchni 0,1927 ha, obejmuje nieruchomość zabudowaną i zagospodarowaną, na której usytuowany jest drewniany zabytkowy budynek mieszkalny z końca XIX w., wpisany do rejestru zabytków pod nr 101, przeniesiony z działki przy ulicy Wigierskiej 2 i przebudowany w XXI w. Obszar planu obejmuje działki o nr ewid.: 10962/1 i 12369/2, położone na skraju śródmieścia, w jego południowej części. Od południa graniczy z terenami rekreacyjnymi i rzeką Czarną Hańczą, od zachodu z terenem usług hotelowych, od północy z drogą dojazdową łączącą teren wskazany do objęcia planem z ulicą Teofila Noniewicza. Od wschodu teren graniczy z ciągiem pieszym doprowadzającym ruch pieszego do terenów nadrzecznych. Teren usytuowany jest na obszarze układu urbanistycznego Suwałk, wpisanego do rejestru zabytków decyzją Wojewódzkiego Konserwatora Zabytków w Białymstoku z dnia 24 stycznia 1957 r. znak: Kult.V-2b-8-85-57 oraz decyzją Wojewódzkiego Konserwatora Zabytków w Suwałkach znak: KL W KZ 534/31/d/79 z dnia 15 maja 1979 roku. Obszar objęty opracowaniem planu, zawiera się w granicach obowiązującego miejscowego planu zagospodarowania przestrzennego, przyjętego przez Radę Miejską w Suwałkach uchwałą Nr XXXVI/451/2017 z dnia 25 września 2017 r. w sprawie miejscowego planu

zagospodarowania przestrzennego ograniczonego ulicami: T. Kościuszki, Wigierską, T. Noniewicza oraz rzeką Czarną Hańczą w Suwałkach, opublikowanego w Dzienniku Urzędowym Województwa Podlaskiego z dnia 2 października 2017 r. poz. 3594. Ustalenia obowiązującego planu w stosunku do tych działek nie są realizowane.

Analizowany plan ma charakter planu porządkowania urbanistycznego dotychczasowego zainwestowania. Planowane przekształcenia dotychczasowego zainwestowania są raczej niewielkie i ograniczone przestrzennie. W poszczególnych dziedzinach i komponentach środowiska prognozę wpływu można podsumować następująco:

DZIEDZINA, KOMPONENT ŚRODOWISKA	PROGNOZA SKUTKÓW WPLYWU USTALEŃ PLANU
Powierzchnia ziemi - rzeźba terenu	Na całym terenie rzeźba bez cech szczególnych. Wpływ ustaleń planu lokalny, mało znaczący.
Powierzchnie biologicznie czynne	Przy całkowitej realizacji planu powierzchnie biologicznie czynne ulegną powiększeniu w związku z ustaleniem wymaganych wskaźników dla terenów oraz w związku z istniejącym zainwestowaniem.
Grunty, w tym kopaliny	Wpływ pomijalnie mały, lokalny. Kopalin brak.
Gleby	Gleby rolnicze nie występują.
Wody powierzchniowe	W najbliższym otoczeniu występuje rzeka Czarna Hańcza. Nie przewiduje się wpływu. Ustalenia planu ograniczają potencjalne zagrożenia czystości wód.
Wody podziemne	Nie przewiduje się zauważalnego wpływu.
Klimat	Wpływ na warunki klimatu lokalnego pomijalny.
Powietrze	Nie przewiduje się wpływu.
Roślinność	Nie przewiduje się wpływu.
Świat zwierzęcy	Nie przewiduje się wpływu.
Obszary przyrodnicze prawnie chronione	Nie przewiduje się wpływu
Klimat akustyczny	Nie przewiduje się wpływu
Zagrożenie odpadami	Nie przewiduje się szczególnych, innych niż typowe dla terenów zurbanizowanych, zagrożeń środowiska w tej dziedzinie.
Zagrożenie polami elektromagnetycznymi	Nie przewiduje się oddziaływania.
Zabytki i dobra kultury	Wszystkie zabytki i dobra kultury występujące na analizowanym terenie są zachowywane i poddane ochronie.

Generalnie stwierdza się, że:

- Ustalenia planu zachowują charakter terenów śródmiejskich.
- Planowane zagospodarowanie nie będzie miało negatywnego wpływu na siedliska i gatunki chronione w oddalonych od granic planu obszarach Natura 2000 oraz na integralność tego obszaru oraz na pozostałe obszary chronione.

- Ustalenia analizowanego planu - w świetle wcześniejszych i nadrzędnych decyzji - są, z punktu widzenia ochrony środowiska i ochrony przyrody, sformułowane prawidłowo. Zawarto w nich wielokierunkowe i realne z punktu widzenia planistycznego, zabezpieczenia przed niekorzystnym oddziaływaniem planowanego zainwestowania na środowisko.
- Plan zapewnia warunki do utrzymania i poprawy standardów środowiskowych warunków życia na terenach zabudowy mieszkaniowo – usługowej poprzez ustalenie minimalnej powierzchni biologicznie czynnej.
- Plan stwarza warunki do ograniczenia podstawowej uciążliwości na tym terenie, jaką jest hałas komunikacyjny, poprzez ograniczenie funkcji usługowej, dopuszczając ją jedynie jako funkcję nieuciążliwą przeznaczenia dopuszczalnego, przy funkcji podstawowej mieszkalnej jednorodzinnej. Zmniejszy to hałas i emisję spalin związaną funkcjonowaniem usług.
- Plan zachowuje i chroni występujący na tym terenie zabytek.
- Nie stwierdza się, aby jakiegokolwiek prognozowane oddziaływania planu na środowisko mogłyby mieć charakter oddziaływań znaczących.

Reasumując, plan jest zgodny z przepisami prawa w zakresie ochrony środowiska i ochrony przyrody - zarówno obowiązującymi powszechnie, jak i lokalnymi.

14. Oświadczenie osoby kierującej zespołem wykonującym prognozę o spełnieniu wymagań, o których mowa w art. 74a ust. 2 ustawy z dnia 3 października 2008 r. o udostępnieniu informacji o środowisku i jego ochronie, udziale społeczeństwa w ochronie środowiska oraz o ocenach oddziaływania na środowisko

Oświadczenie

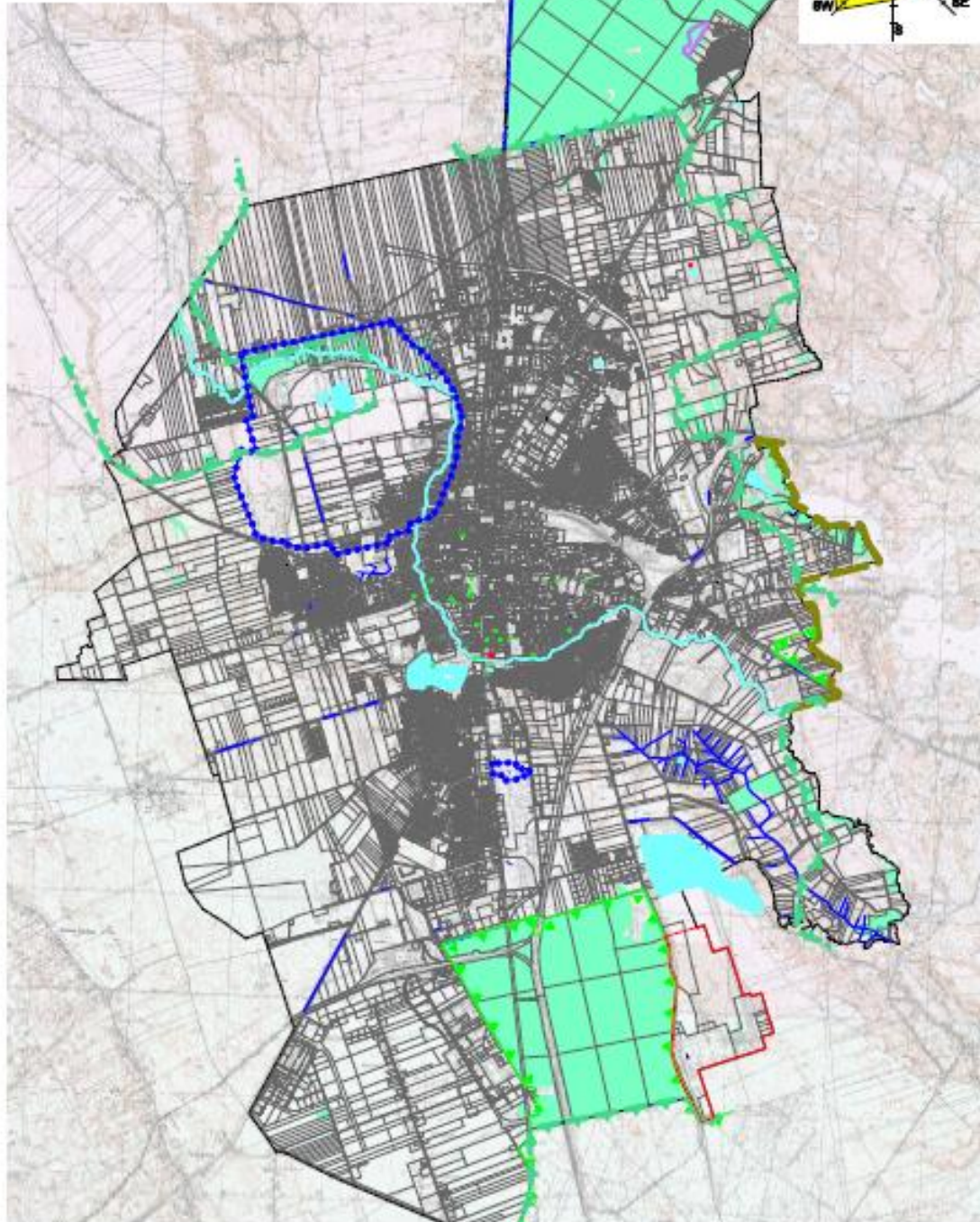
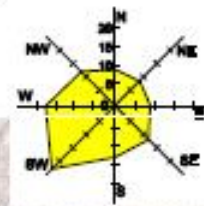
Oświadczam, że spełniam wymagania, o których mowa w art. 74a ust. 2 ustawy z dnia 3 października 2008 r. o udostępnieniu informacji o środowisku i jego ochronie, udziale społeczeństwa w ochronie środowiska oraz o ocenach oddziaływania na środowisko (Dz. U. z 2023 r. poz. 1094 z późniejszymi zmianami). Jestem świadomy odpowiedzialności karnej za złożenie fałszywego oświadczenia.

GLÓWNY SPECJALISTA
Leszczyński
mgr inż. Bogdan Leszczyński

Suwałki, dnia 14 lipca 2023 r.

**MIEJSOWY PLAN ZAGOSPODAROWANIA PRZESTRZENNEGO TERENU
OBEJMUJĄCEGO DZIAŁKI O NR EWID.: 10962/1 I 12369/2 W SUWAŁKACH**

Załącznik Nr 1 UWARUNKOWANIA PRZYRODNICZE
skala 1:45 000



- GRANICE MIASTA
- GRANICE OTULINY WIGIERSKIEGO PARKU NARODOWEGO
- GRANICE OBSZARÓW CHRONIONEGO KRAJOBRAZU
- REZERWAT PRZYRODY "CMENTARZYSKO JAĆWINGÓW"
- GRANICE OBSZARÓW NATURA 2000
- GRANICA ZEWNĘTRZNEGO TERENU OCHRONY POŚREDNIEJ UJĘĆ WODY
- POMNIKI PRZYRODY
- STANOWISKO DOKUMENTACYJNE
- LASY WG EWIDENCJI GRUNTÓW
- GRANICE MIEJSOWEGO PLANU ZAGOSPODAROWANIA PRZESTRZENNEGO