

URZĄD MIEJSKI W SUWAŁKACH
WYDZIAŁ ARCHITEKTURY I GOSPODARKI PRZESTRZENNEJ
REFERAT URBANISTYKI

PROGNOZA ODDZIAŁYWANIA NA ŚRODOWISKO

miejscowego planu zagospodarowania przestrzennego

terenu ograniczonego ulicami: Stanisława Moniuszki, Fryderyka Chopina,

Rotmistrza Witolda Pileckiego i granicami działek ewidencyjnych o numerach:

23987/3, 23988, 23989 w Suwałkach



Opracowanie:

mgr inż. arch. Joanna Jakubanis

GŁÓWNY SPECJALISTA
Joanna
mgr inż. arch. Joanna Jakubanis

Suwałki, 25 lipca 2023 r.

SPIS TREŚCI

1.	Informacje o zawartości, głównych celach projektowanego dokumentu oraz jego powiązanie z innymi dokumentami	4
2.	Informacje o metodach zastosowanych przy sporządzaniu prognozy	8
3.	Propozycje dotyczące przewidywanych metod analizy skutków realizacji postanowień projektowanego dokumentu oraz częstotliwości jej przeprowadzania	10
4.	Informacje o możliwym transgranicznym oddziaływaniu na środowisko	11
5.	Istniejący stan środowiska oraz potencjalne zmiany tego stanu w przypadku braku realizacji projektowanego dokumentu	11
6.	Stan środowiska na obszarach objętych przewidywanym znaczącym oddziaływaniem	31
7.	Istniejące problemy ochrony środowiska istotne z punktu widzenia realizacji projektowanego dokumentu, w szczególności dotyczące obszarów podlegających ochronie na podstawie ustawy z dnia 16 kwietnia 2004 r. o ochronie przyrody	31
8.	Cele ochrony środowiska ustanowione na szczeblu międzynarodowym, wspólnotowym i krajowym, istotne z punktu widzenia projektowanego dokumentu, oraz sposoby, w jakich te cele i inne problemy środowiska zostały uwzględnione podczas opracowywania dokumentu	31
9.	Przewidywane znaczące oddziaływania, w tym oddziaływanie, bezpośrednie, pośrednie, wtórne, skumulowane, krótkoterminowe, średnioterminowe i długoterminowe, stałe i chwilowe oraz pozytywne i negatywne, na cele i przedmiot obszaru „Natura 2000” oraz integralność tego obszaru, a także na środowisko, a w szczególności na: różnorodność biologiczną, ludzi, zwierzęta, rośliny, wodę, powietrze, powierzchnię ziemi, krajobraz, klimat, zasoby naturalne, zabytki, dobra materialne, z uwzględnieniem zależności między tymi elementami środowiska i między oddziaływaniami na te elementy	39

10. Rozwiązania mające na celu zapobieganie, ograniczenie lub kompensację przyrodniczą negatywnych oddziaływań na środowisko, mogących być rezultatem realizacji projektowanego dokumentu, w szczególności na cele i przedmiot ochrony obszaru Natura 2000 oraz integralność tego obszaru 42
11. Rozwiązania alternatywne do rozwiązań zawartych w projektowanym dokumencie wraz z uzasadnieniem ich wyboru oraz opis metod dokonywania oceny prowadzącej do tego wyboru albo wyjaśnienie braku rozwiązań alternatywnych, w tym wskazania napotkanych trudności wynikających z niedostatków techniki lub luk we współczesnej wiedzy 43
12. Opis przewidywanych metod i częstotliwości monitoringu w przypadku znaczącego wpływu na środowisko, spowodowanego realizacją planu 44
13. Streszczenie sporządzone w języku niespecjalistycznym. 44
14. Oświadczenie osoby kierującej zespołem wykonującym prognozę o spełnieniu wymagań, o których mowa w art. 74a ust. 2 ustawy z dnia 3 października 2008 r. o udostępnieniu informacji o środowisku i jego ochronie, udziale społeczeństwa w ochronie środowiska oraz o ocenach oddziaływania na środowisko 45
15. Załącznik

1. Informacje o zawartości, głównych celach projektowanego dokumentu oraz jego powiązanie z innymi dokumentami

Prognoza oddziaływania na środowisko została opracowana na potrzeby miejscowego planu zagospodarowania przestrzennego terenu ograniczonego ulicami: Stanisława Moniuszki, Fryderyka Chopina, Rotmistrza Witolda Pileckiego i granicami działek ewidencyjnych o numerach: 23987/3, 23988, 23989 w Suwałkach. Granice analizowanego obszaru zostały określone w załączniku graficznym do uchwały Nr LI/670/2022 Rady Miejskiej w Suwałkach z dnia 30 listopada 2022 r. Plan obejmuje obszar o łącznej powierzchni około 7,19 ha.

Główne cele opracowania ww. miejscowego planu zagospodarowania przestrzennego to:

- 1) stworzenie podstaw formalnych i prawnych do podejmowania i realizacji działań inwestycyjnych w tym rejonie miasta,
- 2) ustalenie zasad inwestowania, w sposób wykluczający konflikty funkcjonalne, przestrzenne i komunikacyjne, w tym wprowadzenie ograniczeń w sposobie zagospodarowania terenów,
- 3) ustalenie zasad podziału nieruchomości,
- 4) ustalenie zasad zabudowy i zagospodarowania, w dostosowaniu do aktualnego stanu prawnego i własnościowego.

Przedmiotem ustaleń projektu planu są:

- 1) MN-U - teren zabudowy mieszkaniowej jednorodzinnej lub usług,
- 2) MNS - teren zabudowy mieszkaniowej jednorodzinnej szeregowej lub grupowej
- 3) MW-U - teren zabudowy mieszkaniowej wielorodzinnej lub usług,
- 4) UEP - teren usług edukacji - szkoła podstawowa,
- 5) ZP - tereny zieleni urządzonej,
- 6) KO-ZP - tereny obsługi komunikacji lub zieleni urządzonej,
- 7) KO - tereny obsługi komunikacji,
- 8) KDL - teren drogi lokalnej,
- 9) KDD - teren drogi dojazdowej,
- 10) KR - teren komunikacji drogowej wewnętrznej,
- 11) IIE teren elektroenergetyki.

Zapisy zaproponowane w projekcie miejscowego planu zagospodarowania przestrzennego są zgodne z następującymi dokumentami nadrzędnymi:

- „Plan zagospodarowania przestrzennego Województwa Podlaskiego” zatwierdzony uchwałą Nr XXXVI/330/17 Sejmiku Województwa Podlaskiego z dnia 22 maja 2017 r. (Dz. Urz. Woj.

Podlaskiego z 2017 r., poz. 2777) wraz ze zmianą przyjętą uchwałą Nr XXXIX/356/17 Sejmiku Województwa Podlaskiego z dnia 28 sierpnia 2017 r. (Dz. Urz. Woj. Podlaskiego z 2017 r., poz. 3270)

Cele zagospodarowania przestrzennego nawiązujące do celów określonych w „Koncepcji polityki przestrzennego zagospodarowania kraju”, w innych dokumentach rządowych oraz strategii rozwoju województwa podlaskiego, odnoszą się do:

- 1) efektywnego wykorzystania stanu zagospodarowania,
- 2) tworzenia warunków do poprawy jakości życia i zrównoważonego rozwoju,
- 3) zwiększenia konkurencyjności województwa.

Założenia zapisane w projekcie miejscowego planu zagospodarowania przestrzennego są spójne z „Planem zagospodarowania przestrzennego Województwa Podlaskiego” w zakresie:

- zagospodarowania terenu z uwzględnieniem zasady zrównoważonego rozwoju,
- adaptacji istniejących dóbr materialnych.

- „Program Ochrony Środowiska Województwa Podlaskiego na lata 2017-2020 z perspektywą do 2024 roku” uchwalony uchwałą Nr XXIX/262/2016 Sejmiku Województwa Podlaskiego z dnia 24 października 2016 r.

Wśród najistotniejszych celów tego programu należy wymienić:

- 1) spełnienie wymagań w zakresie jakości powietrza,
- 2) poprawę efektywności energetycznej,
- 3) ograniczenie emisji hałasu,
- 4) ochronę przed polami elektromagnetycznymi,
- 5) racjonalizację gospodarowania zasobami wodnymi i zapewnienie dobrej jakości wody pitnej,
- 6) poprawę jakości wód powierzchniowych i podziemnych,
- 7) racjonalne gospodarowanie odpadami,
- 8) zachowanie różnorodności biologicznej, poprzez przywracanie, utrzymanie właściwego stanu ochrony siedlisk i gatunków.

W projektowanym dokumencie znalazły swoje odzwierciedlenie główne założenia zawarte w „Programie Ochrony Środowiska Województwa Podlaskiego na lata 2017-2020 z perspektywą do 2024 roku”. Uwzględniono je w Rozdziale 6. Ustalenia dotyczące zasad modernizacji, rozbudowy i budowy systemów komunikacji i infrastruktury technicznej.

- „Strategia zrównoważonego rozwoju miasta Suwałki do roku 2030” uchwalona uchwałą Nr XXXIII/440/2021 Rady Miejskiej w Suwałkach z dnia 30 czerwca 2021 r.

Do kluczowych działań ukierunkowanych na kształtowanie przestrzeni miasta w okresie realizacji strategii należy zaliczyć:

- zachowanie ładu przestrzennego poprzez ustalenia planów miejscowych,
- przeciwdziałanie rozlewaniu się miasta, poprzez uzupełnianie zabudowy na terenach zurbanizowanych i ograniczenie przekształcania terenów rolnych w osiedla mieszkaniowe bez zapewnienia finansowania infrastruktury drogowej i technicznej, poza terenami wyznaczonymi w studium,
- wyznaczanie stref funkcjonalno-przestrzennych celem ograniczenia konfliktów społecznych,
- zapobieganie mieszaniu się terenów o sprzecznych funkcjach przestrzennych,
- tworzenie systemu powiązanych ze sobą ciągów ekologicznych, którego główną osią powinna być dolina rzeki Czarnej Hańczy, w oparciu o tereny cenne przyrodniczo oraz rekreacyjne oraz w powiązaniu z terenami leśnymi i otuliną Wigierskiego Parku Narodowego i Suwalskiego Parku Krajobrazowego,
- ochrona przed zabudową i skażeniem terenów wskazanych w studium jako ciągi ekologiczne oraz terenów wodonośnych,
- stworzenie programu działań zmierzających do ochrony wód podziemnych i rzeki Czarnej Hańczy poprzez likwidację spływu nieoczyszczonych wód,
- tworzenie przestrzeni publicznych integrujących mieszkańców,
- podnoszenie atrakcyjności i udostępnienie mieszkańcom terenów nadrzecznych, poprzez rozbudowę bulwarów, w tym budowa ścieżki rowerowej i spacerowej wzdłuż rzeki w granicach administracyjnych miasta, łączących tereny rekreacyjne, porządkowanie rzeki, budowa kładek przez rzekę,
- zwiększenie terenów zieleni i przestrzeni publicznych, przeznaczanie w planach miejscowych na ten cel nowych terenów i ich pozyskiwanie,
- zwiększenie udziału terenów biologicznie czynnych (np. poprzez ustalanie wysokiego udziału powierzchni biologicznie czynnych na terenach budowlanych odpowiednio do funkcji, wprowadzenie zieleni jako towarzyszącej inwestycjom drogowym, zalesianie gruntów rolnych),
- rozbudowa układu dróg podstawowych zapewniających sprawne i bezpieczne przemieszczanie mieszkańców z pominięciem przejazdu przez centrum miasta,
- rozbudowa i utrzymanie w odpowiednim stanie systemu ścieżek rowerowych w mieście, komunikacyjnych i rekreacyjnych, budowa stacji rowerowych,

- zapewnienie miejsc parkingowych w ramach realizowanych inwestycji poza terenami dróg, wprowadzenie parkingów pod budynki i tereny, a tam gdzie nie będzie to możliwe lub uzasadnione ekonomicznie, dopuszczenie budowy parkingów wielopoziomowych,
- poprawa wizerunku i estetyki miasta poprzez modernizację istniejącej substancji, dbałość o małą architekturę i zielen, w tym ukwiecanie miasta,
- ochrona dziedzictwa kulturowego, poprzez zachowanie skali zabudowy śródmieścia Suwałk i pierzowej obudowy ulic w śródmieściu, działania na rzecz promocji unikatowej suwalskiej starówki i „suwalskiej kamienicy”, utrzymania zasobu zabytków w odpowiednim stanie technicznym, wprowadzanie nowych funkcji do tych obiektów, dbałość o detal i wystrój zabytków,
- ograniczenie ruchu komunikacyjnego, wyprowadzenie ruchu przejazdowego, zmianę organizacji ruchu w śródmieściu,
- budowanie tożsamości miasta w oparciu o jego historię i postaci tu mieszkające,
- budowanie tożsamości miasta poprzez utworzenie systemu spójnej informacji i urządzeń miejskich np. ujednolicenie wiat przystankowych, tabliczek z nazwami ulic, małej architektury przyulicznej, stosowania jednolitej kolorystycznie nawierzchni na drogach rowerowych itd.

Działania sformułowane w Strategii Zrównoważonego Rozwoju Miasta Suwałki są częściowo wprowadzane poprzez realizację niniejszego projektu miejscowego planu zagospodarowania przestrzennego, w tym:

- zachowanie ładu przestrzennego poprzez ustalenia planu,
 - przeciwdziałanie rozlewaniu się miasta, poprzez uzupełnianie zabudowy na terenach zurbanizowanych i ograniczenie przekształcania terenów rolnych poza terenami wyznaczonymi w studium,
 - wyznaczanie stref funkcjonalno-przestrzennych celem ograniczenia konfliktów społecznych.
- „Program ochrony środowiska dla miasta Suwałki na lata 2021-24” uchwalony uchwałą Nr XXX/403/2021 Rady Miejskiej w Suwałkach z dnia 31 marca 2021 r.

„Program ochrony środowiska dla Miasta Suwałki na lata 2021- 2024” obejmuje:

1. Cele ekologiczne,
2. Priorytety ekologiczne,
3. Poziomy celów długoterminowych,
4. Rodzaj i harmonogram działań proekologicznych,

5. Środki niezbędne do osiągnięcia celów, w tym mechanizmy prawno-ekonomiczne i środki finansowe.

Program obejmuje szczegółowy opis w zakresie analizy stanu środowiska i infrastruktury na terenie Miasta. Na bazie stanu środowiska, jaki został zdiagnozowany, wytyczono cele ekologiczne, których realizacja do roku 2024 ma spowodować polepszenie stanu środowiska, w obszarach gdzie istnieje taka potrzeba, bądź utrzymywanie dobrego poziomu tam, gdzie już na obecnym etapie jest to zapewnione przez jednostki samorządu terytorialnego.

Cele zapisane w „Programie ochrony środowiska dla miasta Suwałki na lata 2021-2024” znalazły swoje odzwierciedlenie w Rozdziale 6. Ustalenia dotyczące zasad modernizacji, rozbudowy i budowy systemów komunikacji i infrastruktury technicznej.

- „Regulamin utrzymania czystości i porządku na terenie miasta Suwałk” uchwalony uchwałą nr XX/260/2020 Rady Miejskiej w Suwałkach z dnia 18 marca 2020 r., ze zmianą wprowadzoną uchwałą nr XLVII/598/2022 z dnia 29 czerwca 2020 r.

Dokument określa:

- 1) wymagania w zakresie utrzymania czystości i porządku na terenie nieruchomości w mieście Suwałki,
- 2) rodzaje i minimalną pojemność pojemników przeznaczonych do zbierania odpadów komunalnych na terenie nieruchomości oraz na drogach publicznych oraz warunki rozmieszczania tych pojemników i ich utrzymania w odpowiednim stanie sanitarnym, porządkowym i technicznym,
- 3) częstotliwość i sposób pozbywania się odpadów komunalnych lub nieczystości ciekłych z nieruchomości oraz z terenów przeznaczonych do użytku publicznego,
- 4) obowiązki osób utrzymujących zwierzęta domowe, mające na celu ochronę przed zagrożeniem lub uciążliwością dla ludzi oraz przed zanieczyszczeniem terenów przeznaczonych do wspólnego użytku,
- 5) wymagania w zakresie utrzymywania zwierząt gospodarskich na terenach wyłączonych z produkcji rolniczej, w tym także zakazu ich utrzymywania na określonych obszarach lub w poszczególnych nieruchomościach,
- 6) obszary podlegające obowiązkowej deratyzacji i terminy jej przeprowadzania.

Zawarte w § 19 ustalenia projektu planu dotyczące gospodarki odpadami są zgodne z „Regulaminem utrzymania czystości i porządku na terenie miasta Suwałk”.

2. Informacje o metodach zastosowanych przy sporządzaniu prognozy

Prognozę oddziaływania na środowisko przyrodnicze projektu miejscowego planu zagospodarowania przestrzennego terenu ograniczonego ulicami: Stanisława Moniuszki, Fryderyka Chopina, Rotmistrza Witolda Pileckiego i granicami działek ewidencyjnych o numerach: 23987/3, 23988, 23989 w Suwałkach opracowano na podstawie:

- ustawy z dnia 3 października 2008 r. o udostępnianiu informacji o środowisku i jego ochronie, udziale społeczeństwa w ochronie środowiska oraz o ocenach oddziaływania na środowisko (Dz. U. z 2023 r. poz. 1094, 1113).
- ustawy z dnia 27 kwietnia 2001 r. - Prawo ochrony środowiska (Dz. U. z 2022 r. poz. 2556 ze zm.),
- art. 17 pkt. 4 ustawy z dnia 27 marca 2003 r. o planowaniu i zagospodarowaniu przestrzennym (Dz. U. z 2023 r. poz. 977),
- uchwały NR LI/670/2022 Rady Miejskiej w Suwałkach z dnia 30 listopada 2022 r. w sprawie przystąpienia do sporządzenia miejscowego planu zagospodarowania przestrzennego terenu ograniczonego ulicami: Stanisława Moniuszki, Fryderyka Chopina, Rotmistrza Witolda Pileckiego i granicami działek ewidencyjnych o numerach: 23987/3, 23988, 23989 w Suwałkach,
- projektu miejscowego planu zagospodarowania przestrzennego terenu ograniczonego ulicami: Stanisława Moniuszki, Fryderyka Chopina, Rotmistrza Witolda Pileckiego i granicami działek ewidencyjnych o numerach: 23987/3, 23988, 23989 w Suwałkach.

Zakres i stopień szczegółowości informacji, które są zawarte w prognozie oddziaływania na środowisko do projektu miejscowego planu zagospodarowania przestrzennego terenu ograniczonego ulicami: Północną, Armii Krajowej, Prymasa Stefana Wyszyńskiego i granicą administracyjną miasta Suwałk, zostały uzgodnione z Regionalną Dyrekcją Ochrony Środowiska w Białymstoku, pismem znak: WSTI.411.1.6.2023.DKV z dnia 26.01.2023 r. oraz Państwowym Powiatowym Inspektorem Sanitarnym w Suwałkach, pismem znak: NZ.0523.2.2023 z dnia 19.01.2023 r.

Zgodnie z ww. art. 17 pkt. 4 ustawy z dnia 27 marca 2003 r. o planowaniu i zagospodarowaniu przestrzennym, projekt planu miejscowego sporządza się wraz z prognozą oddziaływania na środowisko.

Celem prognozy jest określenie wpływu na środowisko:

- skutków wynikających z projektowanego przeznaczenia terenu,
- skutków realizacji ustaleń projektu planu miejscowego na krajobraz i poszczególne komponenty środowiska we wzajemnym ich powiązaniu.

Prognoza ocenia:

- stan i funkcjonowanie środowiska,
- rozwiązania funkcjonalno-przestrzenne projektu planu w aspekcie uwarunkowań ekofizjograficznych i zgodności z przepisami prawa z zakresu ochrony środowiska,
- zagrożenia dla środowiska i zmiany w krajobrazie.

Prognoza składa się z części opisowej i załącznika graficznego - *Uwarunkowania przyrodnicze*.

W opracowaniu zastosowano następujące metody prognozowania:

- indukcyjno-opisową,
- analogii środowiskowych,
- diagnozy stanu środowiska na podstawie kartowania terenowego jako punktu wyjścia ekstrapolacji w przyszłość,
- analiz kartograficznych.

Prognozę oddziaływania na środowisko dotyczącą projektu miejscowego planu zagospodarowania przestrzennego terenu ograniczonego ulicami: Stanisława Moniuszki, Fryderyka Chopina, Rotmistrza Witolda Pileckiego i granicami działek ewidencyjnych o numerach: 23987/3, 23988, 23989 w Suwałkach sporządzono na podstawie wizji terenu oraz analizy następujących materiałów:

- Opracowanie fizjograficzne ogólne do planu ogólnego zagospodarowania przestrzennego aglomeracji m. Suwałki woj. suwalskie z 1979 r.,
- Studium uwarunkowań ekofizjograficznych miasta Suwałki z 2004 r.,
- Analiza i ocena zasobów przyrodniczych miasta Suwałk z 2010 r.,
- Analiza i ocena zasobów przyrodniczych wybranych terenów miasta Suwałk z 2020 r.,
- Opracowanie ekofizjograficzne podstawowe - na potrzeby opracowania ww. miejscowego planu zagospodarowania przestrzennego,
- Opracowanie ekofizjograficzne Miasta Suwałki dla potrzeb Studium uwarunkowań i kierunków zagospodarowania przestrzennego miasta Suwałk z listopada 2020 r.,
- Prognoza oddziaływania na środowisko projektu Studium uwarunkowań i kierunków zagospodarowania przestrzennego miasta Suwałk z lipca 2021 r.,
- Studium uwarunkowań i kierunków zagospodarowania przestrzennego miasta Suwałk, uchwalonego uchwałą Nr XLV/575/2022 Rady Miejskiej w Suwałkach z dnia 27 kwietnia 2022 roku,
- Klimat województwa podlaskiego - Andrzej Górniak IMiGW, 2000 r.

- Raport o stanie Miasta Suwałki 2022.

3. Propozycje dotyczące przewidywanych metod analizy skutków realizacji postanowień projektowanego dokumentu oraz częstotliwości jej przeprowadzania

W związku z przyjętym zakresem ustaleń planu nie proponuje się przeprowadzania monitoringu skutków realizacji postanowień planu. Oddziaływanie na środowisko nie powinno zmienić się na tyle, by konieczne było wprowadzenie nowych metod obserwacji i analizy stanu środowiska.

W związku z charakterem dokumentu, którego zapisy są podstawą do udzielania pozwoleń na budowę w tym rejonie miasta, stopień i zakres jego realizacji będzie weryfikowany przynajmniej raz na 5 lat. Sprawozdanie z realizacji polityki przestrzennej miasta zgodnie z art. 32 ustawy z dnia 27 marca 2003 r. o planowaniu i zagospodarowaniu przestrzennym Prezydent Miasta przeprowadza przynajmniej raz w ciągu kadencji.

4. Informacje o możliwym transgranicznym oddziaływaniu na środowisko

Miasto Suwałki zlokalizowane jest w linii prostej około 24 km od granicy z Litwą, 30 km od granicy z Federacją Rosyjską (Obwód Kaliningradzki), 40 km od granicy z Białorusią. Suwałki oddalone są kilkaset kilometrów od pozostałych państw sąsiadujących z Polską: Ukrainy, Słowacji, Czech i Niemiec.

Nie stwierdza się możliwości znaczącego transgranicznego oddziaływania na środowisko realizacji projektu miejscowego planu zagospodarowania przestrzennego terenu ograniczonego ulicami: Stanisława Moniuszki, Fryderyka Chopina, Rotmistrza Witolda Pileckiego i granicami działek ewidencyjnych o numerach: 23987/3, 23988, 23989 w Suwałkach. Nie przewiduje się negatywnego oddziaływania zrealizowanych na podstawie planu przedsięwzięć na tereny bezpośrednio sąsiadujące, zlokalizowane poza granicami miasta, a tym bardziej na tereny krajów sąsiadujących z Polską.

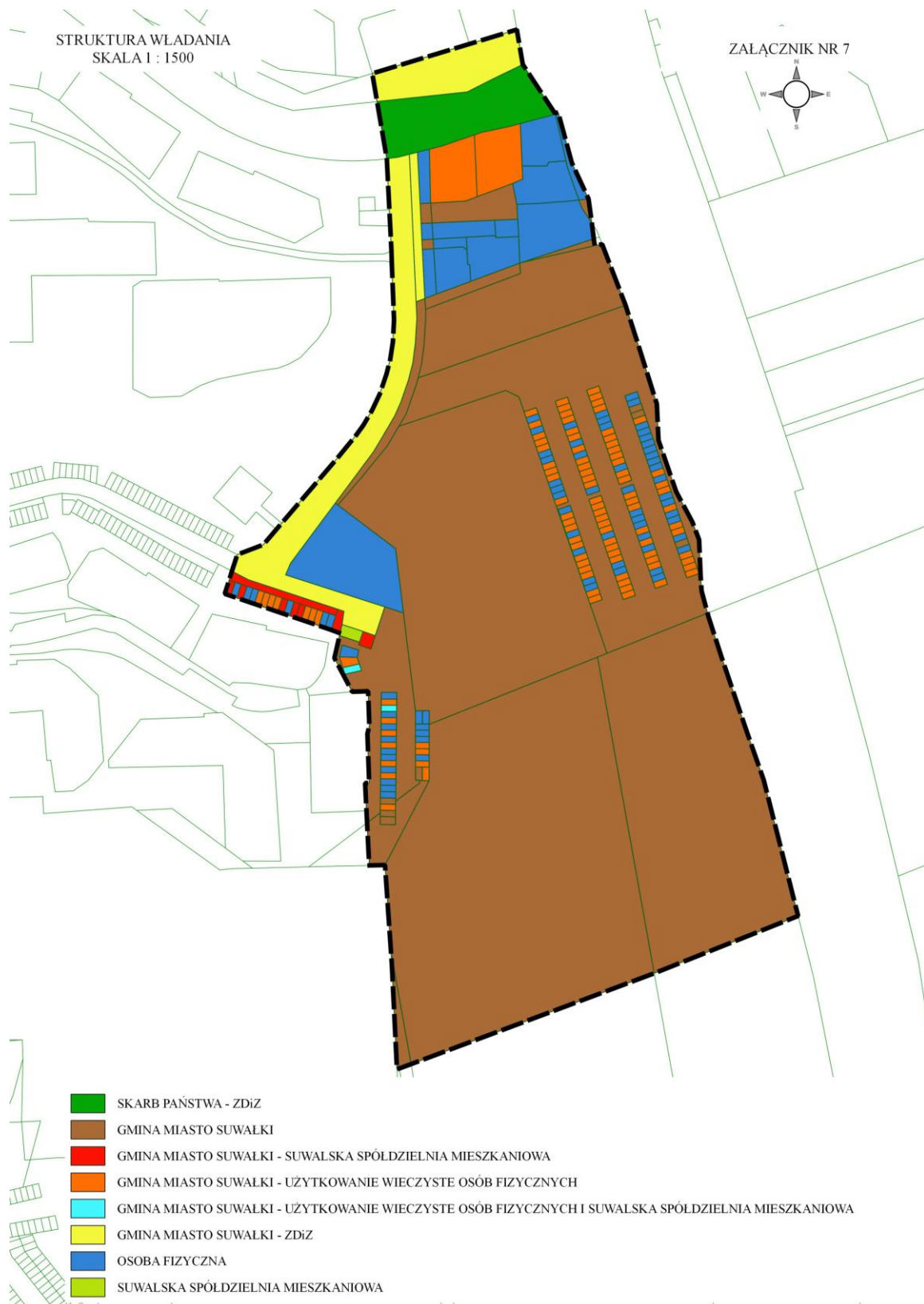
W związku z powyższym nie zachodzi potrzeba wszczęcia postępowania w sprawie transgranicznego oddziaływania pochodzącego z terytorium Rzeczypospolitej Polskiej w przypadku projektów polityk, strategii, planów i programów, o jakim mowa w art. 113 ww. ustawy z dnia 3 października 2008 r. o udostępnieniu informacji o środowisku (...).

5. Istniejący stan środowiska oraz potencjalne zmiany w przypadku braku realizacji projektowanego dokumentu

5.1. Istniejące zagospodarowanie

Obszar wskazany do opracowania planu obejmuje teren o powierzchni około 7,19 ha, ograniczony od wschodu ulicą Rotmistrza Witolda Pileckiego, od zachodu ul. Stanisława Moniuszki, od północy ul. Fryderyka Chopina zaś od południa graniczy z działkami ewidencyjnymi numer: 23987/3, 23988, 23989. Od strony ulicy F. Chopina zlokalizowany jest obszar zabudowy mieszkaniowej jednorodzinnej z usługami. W centralnej części terenu od strony ulicy Rotmistrza Witolda Pileckiego znajduje się zabudowa garażowa w postaci 4 murowanych parterowych zespołów garażowych, ustawionych równolegle do ulicy. Prostopadle do ul. Rotmistrza Witolda Pileckiego zlokalizowany jest zespół garaży blaszanych. Kolejne zespoły garażowe usytuowane są wzdłuż ul. Stanisława Moniuszki. Na działce nr 25564 znajdują się zabudowania po dawnej palarni kawy, użytkowane na cele działalności gospodarczej. W 2022 r. został oddany do użytku BikePark ze zlokalizowanymi na działkach: 23773/7 i 23773/6 torami rowerowymi: „*pumptrack*” i „*minipumptrack*” oraz „*dirt*” - przeznaczonym dla doświadczonych rowerzystów (składający się z wieży startowej o konstrukcji drewnianej oraz 2 linii przeszkód w konstrukcji ziemnej). W ramach inwestycji zrealizowano również zagospodarowanie terenu w postaci utwardzonych dojazdów i placów odpoczynku wyposażonych w ławki, kosze na śmieci, tablice informacyjne i regulaminowe, stojaki rowerowe oraz stację naprawy rowerów. Teren działek nr 23893 i 23894 jest niezagospodarowany.

5.2. Stan własnościowy



Rys. 1. Struktura władania

Struktura własności w granicach obszaru opracowania przedstawia się następująco:

Lp.	Właściciel/Władający/Użytkownik	Powierzchnia
1.	Skarb Państwa – Zarząd Dróg i Zieleni	0,1970 ha
2.	Gmina Miasto Suwałki	5,4803 ha
3.	Gmina Miasto Suwałki – Suwalska Spółdzielnia Mieszkaniowa	0,0375 ha
4.	Gmina Miasto Suwałki – użytkowanie wieczyste osób fizycznych	0,3189 ha
5.	Gmina Miasto Suwałki – użytkowanie wieczyste osób fizycznych i Suwalskiej Spółdzielni Mieszkaniowej	0,0050 ha
6.	Gmina Miasto Suwałki– Zarząd Dróg i Zieleni	0,5058 ha
7.	Osoby fizyczne	0,6422 ha
8.	Suwalska Spółdzielnia Mieszkaniowa	0,0058 ha

Przeważającą większość gruntów w granicach opracowania stanowią grunty Gminy Miasta Suwałki (5,4803 ha), a niewielką część terenu - grunty będące własnością osób fizycznych (0,6422 ha). Znaczny odsetek stanowią grunty Gminy Miasta Suwałki sklasyfikowane jako drogi, będące w trwałym zarządzie Zarządu Dróg i Zieleni w Suwałkach.

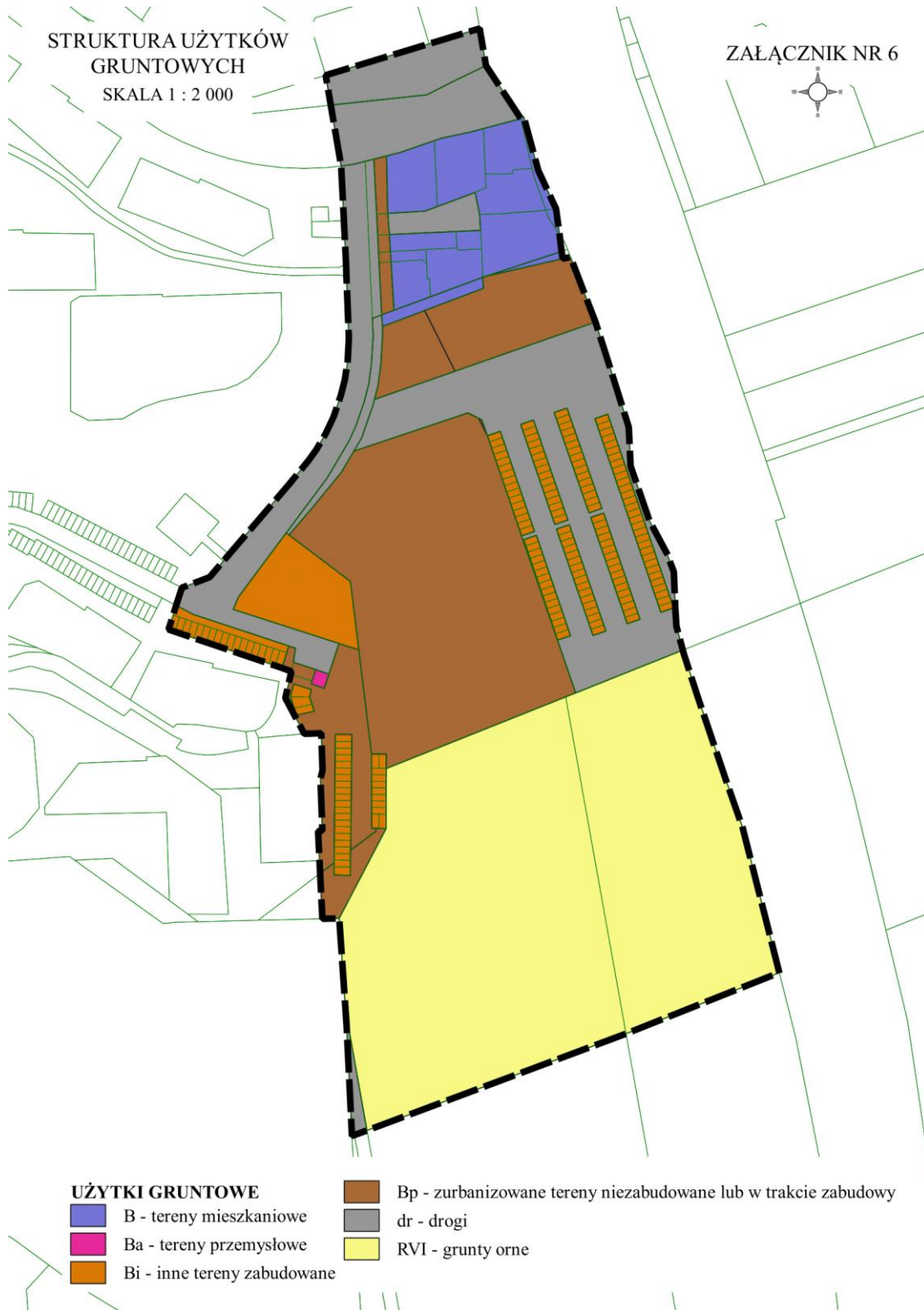
Strukturę własnościową w granicach opracowania planu przedstawia rys. 1.

W strukturze użytków gruntowych dominują grunty orne (RVI) o powierzchni 2,7881 ha. Zurbanizowane tereny niezabudowane lub w trakcie zabudowy (Bp) zajmują obszar 1,7961 ha, inne tereny niezabudowane (Bi) – 0,5464 ha, a tereny mieszkaniowe (B) – 0,4649 ha. Znaczny obszar opracowania stanowią tereny dróg o powierzchni około 1,5914 ha.

Strukturę użytków gruntowych w granicach opracowania planu przedstawia rys. 2.

STRUKTURA UŻYTKÓW
GRUNTOWYCH
SKALA 1 : 2 000

ZAŁĄCZNIK NR 6



Rys. 2. Struktura użytków gruntowych



Rys. 3. Ortofotomapa z granicami opracowania

5.3. Infrastruktura techniczna

Komunikacja

Na terenie opracowania planu zlokalizowana jest droga gminna nr 101337B – ulica Stanisława Moniuszki oraz fragment drogi powiatowej nr 2423B – ulica Fryderyka Chopina stanowiącej północną granicę opracowania. Granicę wschodnią obszaru opracowania stanowi droga wojewódzka nr 655 – ulica Rotmistrza Witolda Pileckiego.

Elektroenergetyka i telekomunikacja

Zaopatrzenie istniejących odbiorców w energię elektryczną, w omawianym rejonie odbywa się ze stacji transformatorowych SN/nn (20/0,4 kV), zlokalizowanych na obszarze objętym planem i na terenach sąsiednich. Sieć średniego napięcia tworzą linie SN 20 kV kablowe i napowietrzne, sieć niskiego napięcia, bezpośrednio zasilającą obiekty budowlane ze stacji transformatorowych, tworzą linie nn-0,4 kV kablowe i napowietrzne oraz przyłącza napowietrzne i kablowe. W pasach drogowych występuje oświetlenie uliczne. Tereny zabudowane uzbrojone są w telekomunikacyjne sieci kablowe i kanalizację telefoniczną.

Sieć wodociągowa, kanalizacji sanitarnej i deszczowej oraz zaopatrzenie w ciepło

Obszar opracowania wyposażony jest w podstawowe sieci sanitarne: wodociąg, kanalizację sanitarną, deszczową oraz ciepłą i gazową.

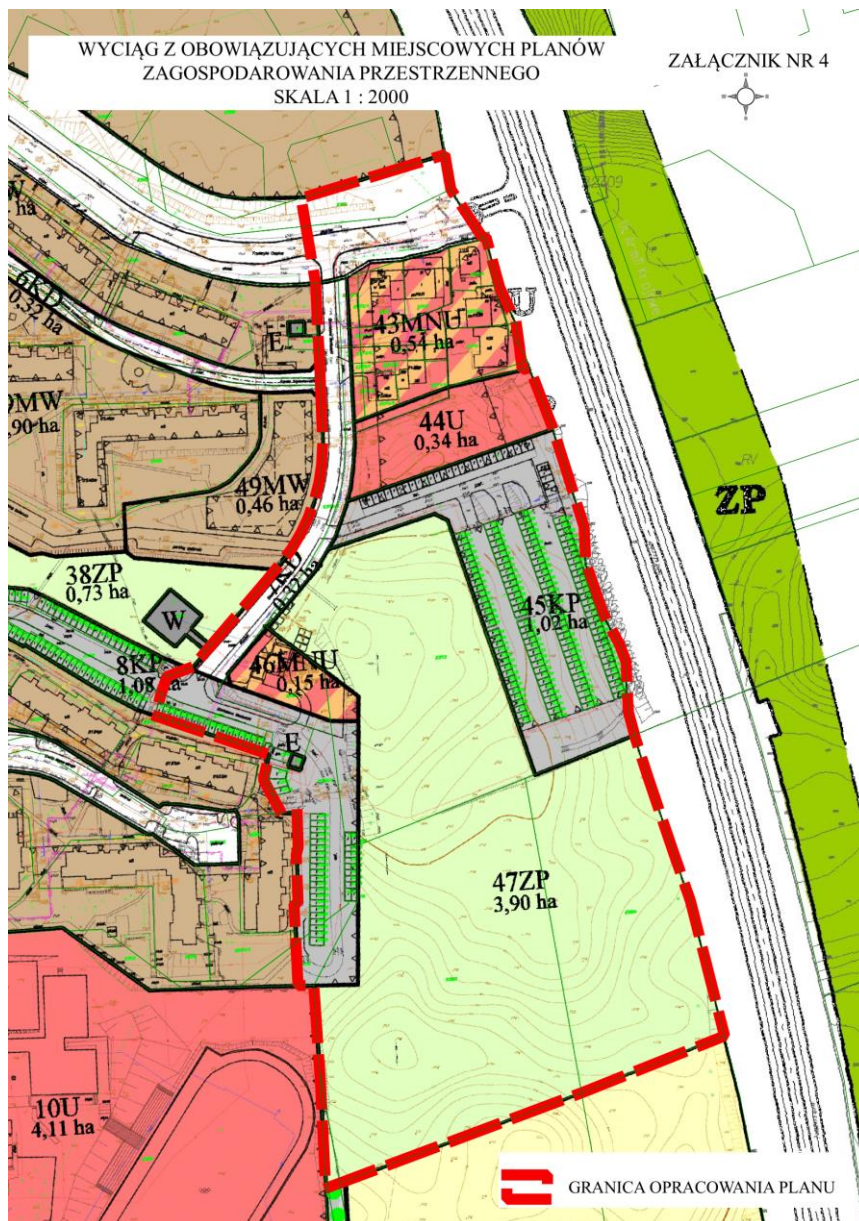
5.4. Ochrona prawna terenów w granicach opracowania planu

Teren objęty planem miejscowym usytuowany jest poza granicami, wpisanego do rejestru zabytków, układu urbanistycznego Suwałk. W granicach projektu planu nie występują zabytki nieruchome jak również stanowiska archeologiczne. Brak jest także obszarów przyrodniczych objętych ochroną prawną określoną w ustawie z dnia 16 kwietnia 2004 r. o ochronie przyrody, w tym pomników przyrody. Nie występują strefy ochronne wód podziemnych, udokumentowane zasoby surowców mineralnych, tereny osuwiskowe oraz obszary szczególnego zagrożenia powodzią.

Na obszarze objętym opracowaniem obowiązują obecnie:

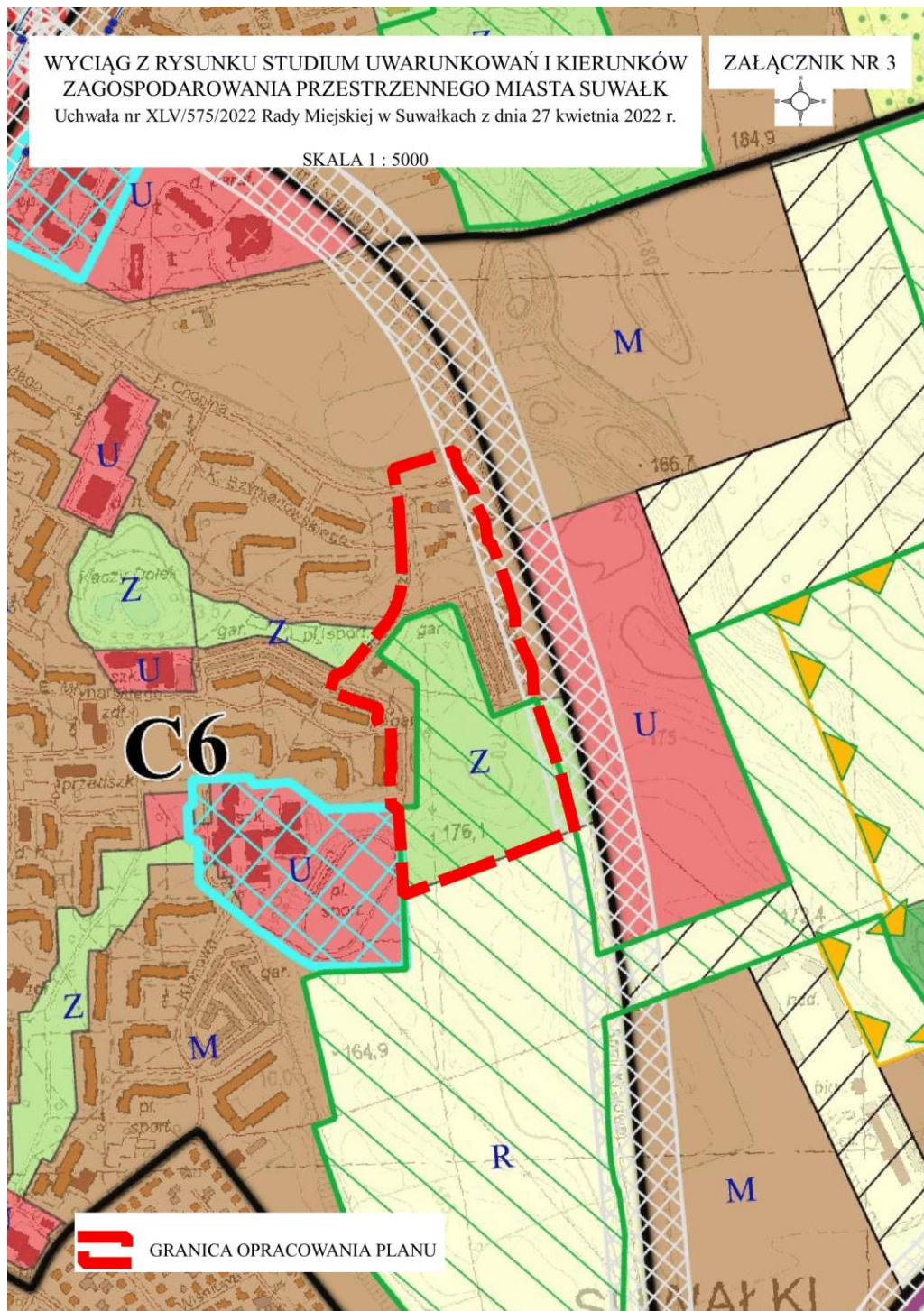
- 1) miejscowy plan zagospodarowania przestrzennego rejonu Osiedla Północ I w Suwałkach, uchwalony uchwałą Nr XXXVI/450/2017 Rady Miejskiej w Suwałkach z dnia 25 września 2017 r., opublikowaną w Dz. Urz. Woj. Podlaskiego z dnia 2 października 2017 r., poz. 3593,
- 2) miejscowy plan zagospodarowania przestrzennego rejonu ulicy Fryderyka Chopina w Suwałkach, uchwalony uchwałą Nr XXIII/287/2016 Rady Miejskiej w Suwałkach z dnia 28 września 2016 r., opublikowaną w Dz. Urz. Woj. Podlaskiego z dnia 26 października 2016 r., poz. 3985.

Zgodnie z ustaleniami obowiązującego miejscowego planu zagospodarowania przestrzennego rejonu Osiedla Północ I w Suwałkach, teren objęty opracowaniem planu zawiera się w granicach konturów wyznaczających tereny: zabudowy mieszkaniowej jednorodzinnej z usługami (MNU), zabudowy usługowej (U), parkingów i garaży (KP), zieleni urządzonej (ZP) i teren drogi publicznej (KD). Zgodnie z ustaleniami obowiązującego miejscowego planu zagospodarowania przestrzennego rejonu ulicy Fryderyka Chopina w Suwałkach, północny fragment terenu objętego opracowaniem zawiera się w granicach konturu wyznaczającego linie rozgraniczające ulicy Fryderyka Chopina, wyznaczające pas drogi publicznej klasy "L" – lokalna, o szerokościach w liniach rozgraniczających 21,00÷44,00 m (1KDD).



Rys. 4. Wyciąg z obowiązujących miejscowych planów zagospodarowania przestrzennego

Zgodnie z ustaleniami Studium uwarunkowań i kierunków zagospodarowania przestrzennego miasta Suwałk, uchwalonego uchwałą Rady Miejskiej w Suwałkach z dnia 27 kwietnia 2022 r. Nr XLV/575/2022, w granicach objętych projektem planu występują: tereny zabudowy mieszkaniowej - M, oraz tereny zieleni - Z (w tym ciągów ekologicznych).



Rys. 5. Wyciąg ze Studium uwarunkowań i kierunków zagospodarowania przestrzennego miasta Suwałk

W odniesieniu do przedmiotowego terenu nie były składane wnioski o zmianę miejscowego planu zagospodarowania przestrzennego. Do opracowania projektu planu przystąpiono na wniosek Prezydenta Miasta Suwałk w związku z potrzebą uporządkowania zgodnie z aktualnym zainwestowaniem zmian powstałych w zagospodarowaniu terenu, a także w strukturze własności gruntów. Konieczne jest uporządkowanie zabudowy garażowej (w szczególności położonej w sąsiedztwie istniejącej zabudowy mieszkaniowej wielorodzinnej) oraz ustalenie zasad zabudowy i zagospodarowania działek niezainwestowanych (w tym terenów rekreacyjno-sportowych w południowej części obszaru).

5.5. Środowisko abiotyczne

Budowa geologiczna

Pod względem geologicznym tereny objęte planem położone są w obrębie antykliny mazursko-suwalskiej. Podłożem utworów czwartorzędowych są osady trzeciorzędowe. Utwory czwartorzędowe o miąższości 200-300 metrów stanowią utwory plejstoceńskie i holoceni. Powierzchnię stanowią utwory związane z najmłodszą transgresją bałtycką zwaną fazą pomorską. Są to gliny zwałowe, często spiaszczone lub piaski gliniaste oraz piaski lub żwiry związane z działalnością wód topniejącego lodowca. Ich miąższość wynosi przeważnie 4,5 metra. W zagłębieniach wytopiskowych, podobnie jak w bezpośrednim sąsiedztwie Czarnej Hańcy, występują utwory organiczne, takie jak torfy i utwory mułowo-torfowe.

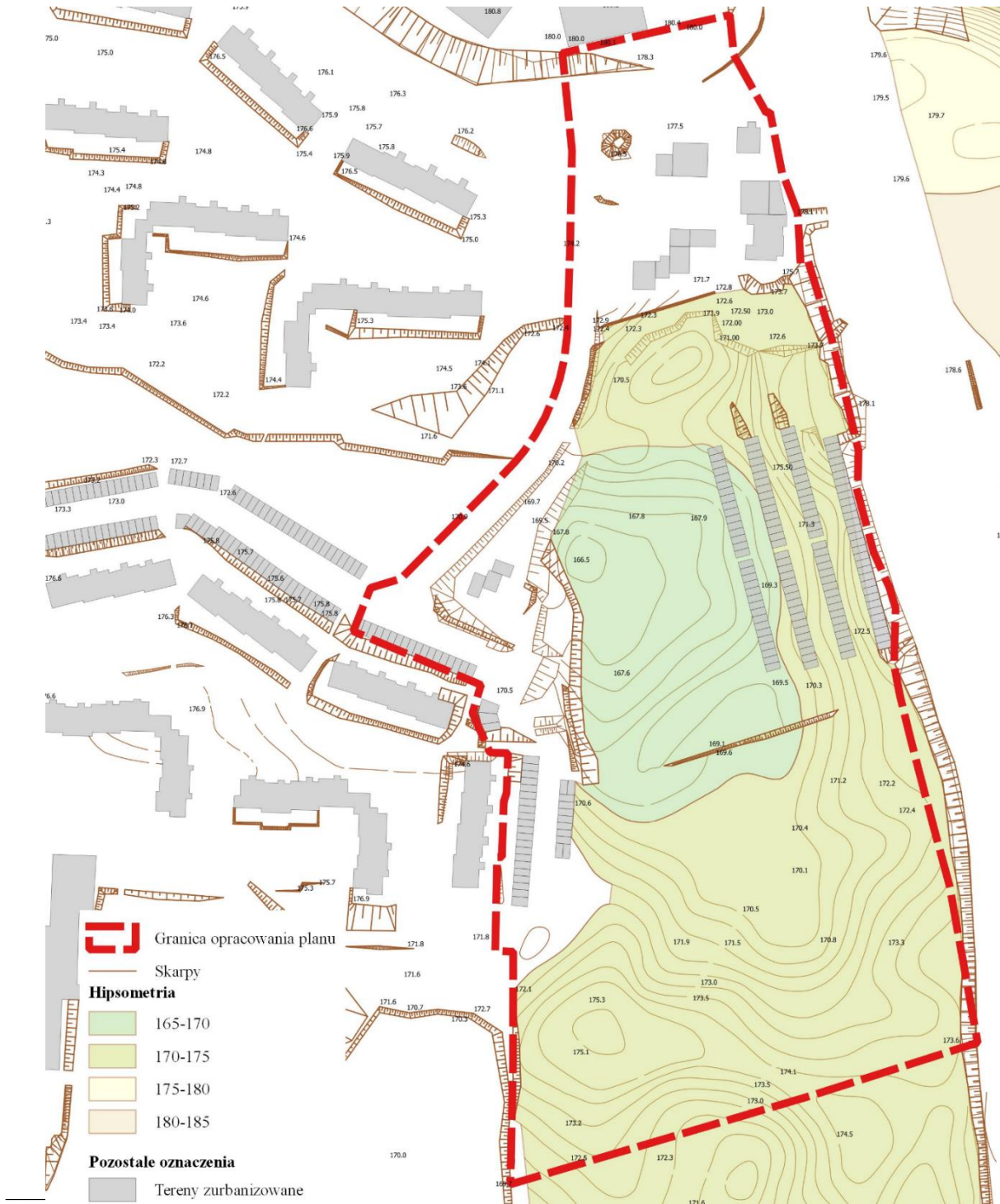
Rzeźba terenu

Rzeźba terenu miasta Suwałki i jego okolic jest wynikiem działalności lodowca podczas najmłodszego zlodowacenia - bałtyckiego oraz erozyjnej działalności rzeki Czarnej Hańcy.

Powierzchniowo przeważają tarasy erozyjne i równiny sandrowe, wykształcone przez wody roztopowe lądolodu, zbudowane z piasków i żwirów wodnolodowcowych. W lokalnych obniżeniach terenu występują piaski humusowe i namuły piaszczyste. Tarasy obejmują całą centralną część miasta, a sandry przylegają do nich od północy i głównie od południa. Tarasy rozpościerają się na wysokości od ok. 160 do 180 m n.p.m (taras I na poziomie 160-175 m n.p.m., natomiast taras II na poziomie 175-180 m n.p.m.). Sandry w północnej części obszaru miasta położone są na wysokości ok. 180-190 m n.p.m., a w części południowej ok. 170-180 m n.p.m. Tarasy rozcina dolina Czarnej Hańcy, w której dnem występują głównie piaski humusowe i namuły piaszczyste, a na mniejszych powierzchniach torfy, namuły torfiaste oraz piaski i żwiry rzeczne.

Taras zalewowy (do około 0,5 m nad średni stan wody w rzece) oraz tarasy nadzalewowe (taras II od 6,5 do 8,5 m nad średni stan wody w rzece) i szczątkowy taras III (od 11 do 19 m nad średni stan wody w rzece) mają charakter akumulacyjny.

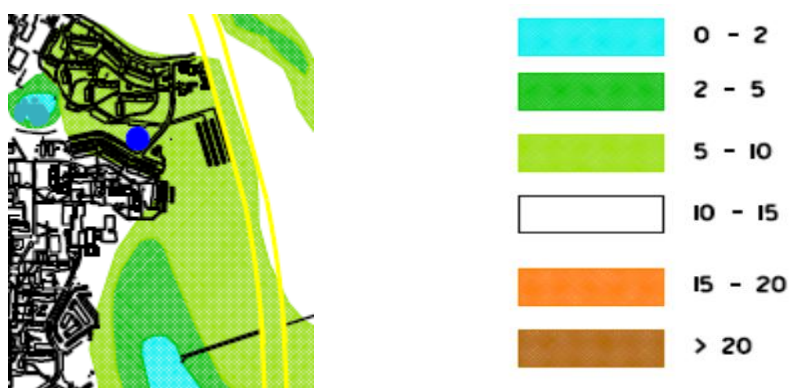
Teren opracowania stanowi obszar dolinę wód roztopowych wydzieloną skarpami od terenów tarasu nadzalewowego II oraz zlokalizowanej w północnej części równiny sandrowej. Powierzchnia terenu jest obniżona w części centralnej do poziomu 165 m nn.p.m., z wyniesieniem do 175,3 m n.p.m. w części południowo-zachodniej (rys. 6).



Rys. 6. Hipsometria terenu objętego opracowaniem

Warunki wodne

Analizowany teren znajduje się w obszarze o swobodnym zwierciadle wód gruntowych, zasilanych wodami opadowymi, infiltracyjnymi i spływem podziemnym z sąsiednich obszarów, zwierciadło o charakterze swobodnym. Warstwa wodonośna zbudowana jest ze żwirów, pospółek, piasków grubo- i średnioziarnistych. Utwory gruboziarniste mają przewagę w budowie tej warstwy, co powoduje, że jej parametry hydrogeologiczne są dobre. Głębokość wód gruntowych zależy od miąższości warstwy przepuszczalnej, intensywności oraz długotrwałości opadów atmosferycznych. Zgodnie z poniższą mapą uwarunkowań hydrologicznych zwierciadło wód podziemnych na analizowanym obszarze występuje na głębokości od 2 do 10 m p. p. t. (wyciąg ze Studium uwarunkowań ekofizjograficznych miasta Suwałki, M. Tatarata - rys. 7.)



Rys. 7. Wyciąg z Mapy uwarunkowań hydrologicznych (w legendzie podano głębokość do pierwszego zwierciadła wód podziemnych w m pod powierzchnią terenu)

Według „Planu gospodarowania wodami na obszarze dorzecza Niemna” (uchwała Rady Ministrów z dnia 29 listopada 2016 r. (Dz. U. z 2016 r. poz. 1915) oraz „Planu gospodarowania wodami na obszarze dorzecza Wisły” (uchwała Rady Ministrów z dnia 28 listopada 2016 r. (Dz. U. z 2016 r. poz. 1911) miasto Suwałki położone jest w następujących jednolitych częściach wód (JCW):

- **jednolite części wód powierzchniowych (JCWP)**
 - PLRW8000186419 „Czarna Hańcza od wypływu z jeziora Hańcza do jeziora Wigry”- obszar dorzecza Niemna - naturalna część wód; stan dobry; osiągnięcie założonych celów środowiskowych uznano za zagrożone; przyjęto odstępstwa od założonych celów; wpływ działalności antropogenicznej na stan JCW generuje konieczność przesunięcia w czasie osiągnięcia celów środowiskowych z uwagi na brak rozwiązań technicznych możliwych do zastosowania w celu poprawy JCW; w granicach tej JCWP zlokalizowany jest miejscowy plan zagospodarowania przestrzennego terenu ograniczonego ulicami: Stanisława Moniuszki,

Fryderyka Chopina, Rotmistrza Witolda Pileckiego i granicami działek ewidencyjnych o numerach: 23987/3, 23988, 23989 w Suwałkach;

- PLRW8000186432 „Dopływ z jeziora Staw” - obszar dorzecza Niemna - naturalna część wód; stan dobry; osiągnięcie założonych celów środowiskowych uznano za niezagrożone;
- PLRW80001864349 „Piertanka z jez. Krzywe Wigierskie, Pierty”- obszar dorzecza Niemna naturalna część wód; stan dobry - osiągnięcie założonych celów środowiskowych uznano za niezagrożone;
- PLRW200018262247 „Szczeberka od źródeł do Blizny bez Blizny”- obszar dorzecza Wisły - naturalna część wód; stan zły; osiągnięcie założonych celów środowiskowych uznano za niezagrożone;

- **jednolite części wód podziemnych (JCWPd)**

- JCWPd nr 23 - kod PLGW820023- obszar dorzecza Niemna, region wodny Niemna - stan ilościowy jednolitych części wód podziemnych oceniono jako dobry, stan chemiczny jako dobry a osiągnięcie celów środowiskowych uznano jako niezagrożone; w granicach tej JCWPd zlokalizowany jest miejscowy plan zagospodarowania przestrzennego terenu ograniczonego ulicami: Stanisława Moniuszki, Fryderyka Chopina, Rotmistrza Witolda Pileckiego i granicami działek ewidencyjnych o numerach: 23987/3, 23988, 23989 w Suwałkach;
- JCWPd nr 34- obszar dorzecza Wisły/ obszar dorzecza Niemna, region wodny Środkowej Wisły/ region wodny Niemna- stan ilościowy jednolitych części wód podziemnych oceniono jako dobry, stan chemiczny jako dobry, a osiągnięcie celów środowiskowych uznano jako niezagrożone.

Środowisko gruntowo-wodne narażone jest na zanieczyszczenie z powodu lokalizacji na terenie aglomeracji miejskiej.

Warunki klimatyczne

Pod względem klimatycznym Suwałki znajdują się w obrębie dzielnicy mazurskiej w najchłodniejszym regionie suwalskim (subregion suwalsko-sejneński) z najsilniejszymi cechami kontynentalizmu. Roczna amplituda temperatur wynosi 20,1 – 23,8 °C, a średnia roczna temperatura 7,7 °C. Dominującymi kierunkami wiatru są kierunki zachodnie i południowo-zachodnie. Najczęściej wstępują wiatry o prędkości 2-4 m/s, sprzyjające rozprzestrzenianiu się zanieczyszczeń.

Zróźnicowanie przestrzenne warunków klimatycznych na obszarze miasta uwarunkowane jest przede wszystkim ukształtowaniem terenu, które różnicuje głównie warunki termiczne (ekspozycja stoków a usłonecznienie, sploty i zastoiska chłodnego powietrza) i anemometryczne (lokalne warunki przewietrzania). Modyfikujący wpływ na warunki klimatyczne ma również użytkowanie

terenu, zwłaszcza występowanie lasów (spadek temperatury powietrza, dłuższe zaleganie śniegu, wzrost wilgotności, osłabienie prędkości wiatru) oraz struktura urbanistyczna miasta (zwłaszcza charakter i układ zabudowy). Zróżnicowanie przestrzenne warunków klimatycznych na obszarze miasta nie zostało dotychczas rozpoznane pomiarowo.

Stan higieny atmosfery na obszarze objętym planem nie budzi zastrzeżeń.

Struktura przyrodnicza obszaru i powiązania przyrodnicze

Obecnie w granicach administracyjnych Suwałk i na terenach przyległych znajdują się następujące obszary i obiekty przyrodnicze objęte ochroną prawną:

- rezerwat przyrody „Cmentarzysko Jaćwingów”,
- obszary chronionego krajobrazu:
 - Obszar Chronionego Krajobrazu „Pojezierze Północnej Suwalszczyzny”,
 - Obszar Chronionego Krajobrazu „Puszcza i Jeziora Augustowskie” - bezpośrednio sąsiadujący z miastem,
- obszary Natura 2000:
 - obszar specjalnej ochrony ptaków „Puszcza Augustowska” PLB200002,
 - obszar mający znaczenie dla Wspólnoty „Ostoja Augustowska” PLH200005,
 - obszar mający znaczenie dla Wspólnoty „Ostoja Wigierska” PLH20004,
- stanowisko dokumentacyjne „Szwajcaria”,
- pomniki przyrody.

Uwarunkowania przyrodnicze obrazuje *załącznik nr 1*.

W „*Analizie i ocenie zasobów przyrodniczych wybranych terenów miasta Suwałk*” z 2020 r. niezainwestowana część terenu opracowania została poddana szczegółowej analizie przyrodniczej jako fragment *Powierzchni nr 5*. Opracowanie zawiera następujące informacje:

OPIS OBSZARU

Powierzchnia nr 5 położona jest we wschodniej części miasta, w niewielkiej odległości od powierzchni nr 4 (na zachód od niej). Jest to obszar zlokalizowany obok dużego osiedla mieszkaniowego. W granicach powierzchni, ciągnącej się w niewielkim zagłębieniu terenu wzdłuż ul. Armii Krajowej, znajdują się pola uprawne, murawy i obszary antropogeniczne. Na całej powierzchni brak jest zabudowy. Wielkość powierzchni wynosi 22,2 ha.

CHARAKTERYSTYKA PRZYRODNICZA OBSZARU

Roślinność *Powierzchni nr 5* jest skrajnie zmieniona, stanowi przypadkową mieszaninę różnych gatunków roślin. Niemożliwa jest jakakolwiek interpretacja syntaksonomiczna. Flora roślin naczyniowych jest tutaj silnie zsynantropizowana i uboga – liczy zaledwie 49 gatunków, wśród których przeważają pospolite taksony ruderalne, segetalne i wydepczyskowe, z niewielką domieszką łąkowych i murawowych. Duży udział mają niewielkie drzewa i krzewy, zarówno rodzime (jabłoń domowa *Malus domestica*, śliwa domowa *Prunus domestica*, sosna zwyczajna *Pinus sylvestris*, głóg jednoszyjkowy *Crataegus monogyna*, tarnina *Prunus spinosa*, wiśnia ptasia *Cerasus avium*, czeremcha zwyczajna *Padus avium*), jak i obce (klon jesionolistny *Acer negundo*, karagana syberyjska *Caragana arborescens*, orzech włoski *Juglans regia*, czeremcha amerykańska *Padus serotina*, dereń *Cornus sp.*) – w większości są to rośliny zoochoryczne, których nasiona zostały tu dostarczone przez ptaki, ale także przez ludzi. Część powierzchni w 2019 r. była wykorzystywana pod uprawę. Znajdują się też tutaj niewielkie wysypiska śmieci i gruzu. Stopień zdegradowania tej powierzchni jest wyjątkowo duży, co wynika z ciągłej i silnej penetracji przez spacerowiczów.

CENNE ELEMENTY PRZYRODNICZE

Na *Powierzchni nr 5* nie znaleziono chronionych gatunków roślin, ani cennych siedlisk. Badany teren stanowi natomiast atrakcyjne miejsce dla występowania jaszczurki zwinki *Lacerta agilis*. Szczególnie odpowiednie środowisko stanowi dla tego gatunku północna część obszaru o charakterze antropogenicznym. Licznie występujące tu suche miejsca, także w południowej części obszaru, sprawiają, że jaszczurka zwinka znajduje tu dogodne miejsca do życia. Podczas inwentaryzacji stwierdzono jej obecność niemal na całym badanym obszarze, z wyjątkiem pól uprawnych. Podczas pojedynczej kontroli łącznie zaobserwowano 28 osobników. Na powierzchni nie zaobserwowano żadnych gatunków płazów.

Na *Powierzchni nr 5* odnotowano 8 gatunków ptaków lęgowych. Żaden z nich nie jest szczególnie cenny i nie jest priorytetowy dla Unii Europejskiej.

Na badanym obszarze stwierdzono występowanie 4 gatunków ssaków chronionych, w tym większość stanowią nietoperze. Powierzchnia stanowi żerowisko dla borowca wielkiego *Nyctalus noctula* oraz jest miejscem przelotu dla gacka brunatnego *Plecotus auritus* i karlika malutkiego *Pipistrellus pipistrellus*. Aktywność nietoperzy na tym obszarze jest niska, co sugeruje, że nie jest to teren szczególnie cenny dla nietoperzy. Tym bardziej, jeśli weźmie się pod uwagę rodzaj aktywności nietoperzy w obszarze, czyli głównie przeloty. Powierzchnia zamieszkiwana jest też przez przedstawiciela chronionych owadożernych: kreta *Talpa europea*.

PROBLEMY I ZAGROŻENIA OBSZARU

Na Powierzchni nr 5 zanotowano 3 gatunki inwazyjnych roślin. Były to: klon jesionolistny *Acer negundo*, aster nowobelgijski *Aster novi-belgii* i nawłóć olbrzymia *Solidago gigantea*. Tylko aster występował w większych ilościach. Z innych roślin obcych znaleziono liliowca *Hemerocaulis sp.*, którego kłącza dostały się tutaj z przywiezioną ziemią.

Środowisko tego obszaru jest poddane silnej antropopresji, co wynika z jego lokalizacji - jest to obiekt położony najbliżej zwartej zabudowy miasta. Wykorzystywanie przez miejscową ludność terenu, zwłaszcza jego północnej części, jako miejsca rekreacji powoduje wydeptywanie obszaru i jego zaśmiecanie.

DZIAŁANIA OCHRONNE

Cała powierzchnia pod względem przyrodniczym jest wyjątkowo zubożała, wręcz zdegradowana i nadaje się przede wszystkim do zabudowy lub do przekształcenia w przysiadłowy zielony obiekt rekreacyjny. Zaleca się przeprowadzenie działań związanych ze skanalizowaniem niekontrolowanej aktywności rekreacyjnej człowieka, w celu ograniczenia dewastacji terenu i powstawiania dzikich wysypisk.

Pomimo licznego występowania jaszczurki zwinka, która toleruje zarówno naturalne środowiska, jak i silnie przekształcone, teren nie ma istotnego znaczenia dla przyrody Suwałk. Jaszczurka zwinka nie jest w Polsce zagrożona i nie wymaga szczególnych form ochrony.

Powierzchnia nr 5 to także obszar o znikomej wartości ornitologicznej. Niski wskaźnik współczynnika różnorodności gatunkowej (6,62 – kategoria III) w zestawieniu ze wskaźnikiem współczynnika atrakcyjności (8,12 – kategoria III) wskazuje na znikome znaczenie obiektu zarówno dla ptaków lęgowych (Ryc. 30) jak i nielęgowych.

Pomimo, że wszystkie gatunki ssaków odnotowane na *Powierzchni nr 5* są objęte ochroną, powierzchnia ta nie jest cennym siedliskiem dla tych zwierząt.

WYKAZ WSZYSTKICH TAKSONÓW STWIERDZONYCH NA POWIERZCHNI 5 PODCZAS INWENTARYZACJI

GATUNKI ZWIERZĄT:

(czcionką pogrubioną wyróżniono gatunki cenne)

PŁAZY – nie stwierdzono

GADY

1. jaszczurka zwinka *Lacerta agilis*

PTAKI

Gatunki lęgowe (liczba par lęgowych na obszarze)

1.	mazurek	<i>Passer montanus</i>	(3)
2.	zięba	<i>Fringilla coelebs</i>	(2)
3.	trznadel	<i>Emberiza citrinella</i>	(2)
4.	skowronek	<i>Alauda arvensis</i>	(8)
5.	bogatka	<i>Parus major</i>	(54)
6.	sroka	<i>Pica pica</i>	(1)
7.	pokląska	<i>Saxicola rubetra</i>	(3)
8.	pliszka siwa	<i>Motacilla alba</i>	(1)

Gatunki wykorzystujące obszar jako żerowisko (liczba osobników)

9.	gawron	<i>Corvus frugilegus</i>	(liczne)
10.	kawka	<i>Corvus monedula</i>	(liczne)
11.	gołąb miejski	<i>Columba livia f. urbana</i>	(liczne)

SSAKI

Nietoperze

gatunek i całkowity indeks aktywności

1.	borowiec wielki	<i>Nyctalus noctula</i>	2,7
2.	gacek brunatny	<i>Plecotus auritus</i>	1,3
3.	karlik malutki	<i>Pipistrellus pipistrellus</i>	1,3

Pozostałe gatunki ssaków (liczba osobników na obszarze)

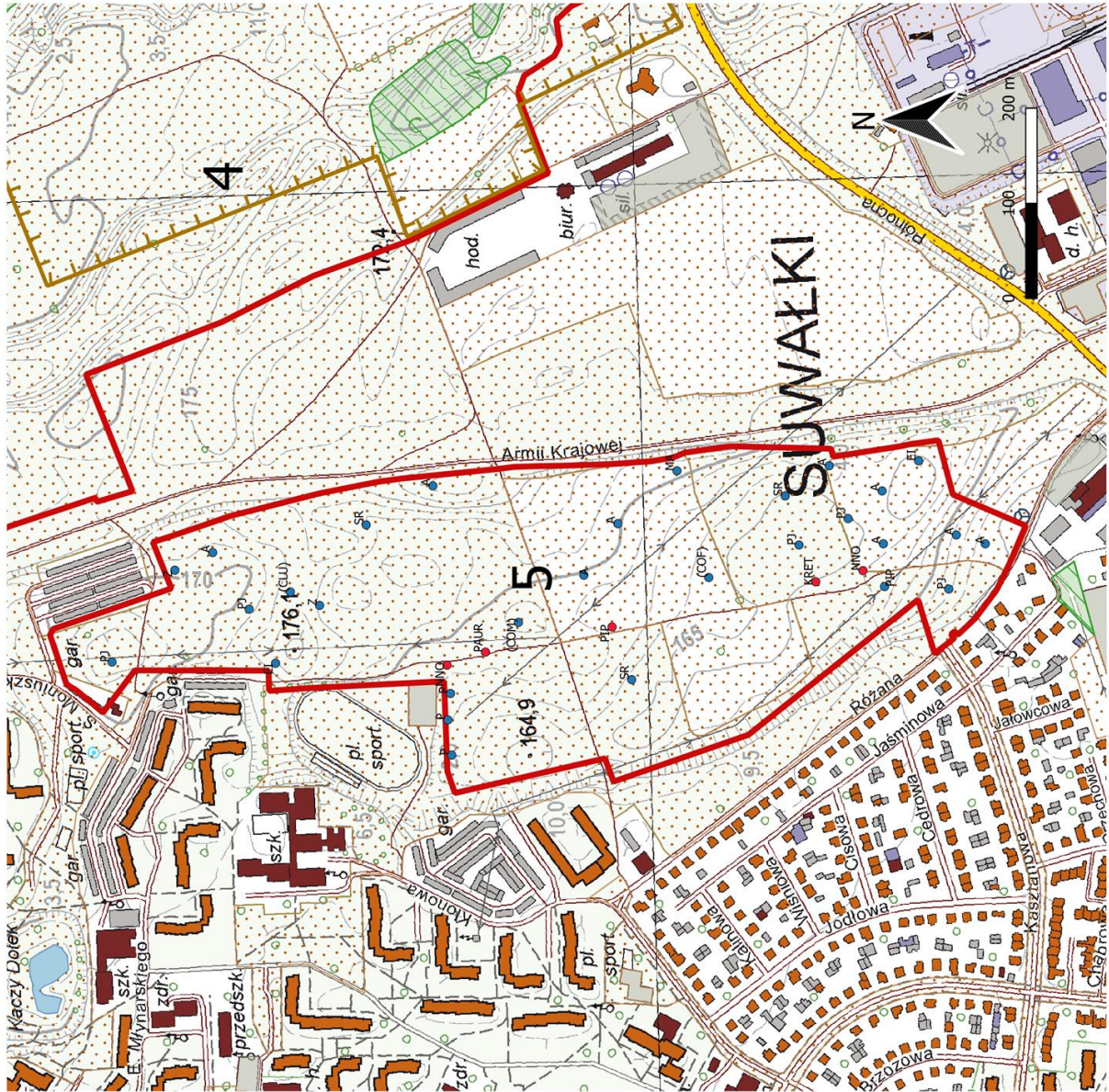
1.	kret	<i>Talpa europea</i>	(1)
----	------	----------------------	-----

ZBIOROWISKA I ZESPOŁY ROŚLINNE

- brak zdefiniowanych zbiorowisk roślinnych

ROŚLINY NACZYNIOWE:

- listę stwierdzonych gatunków roślin przedstawia Tabela 1 w Załącznikach

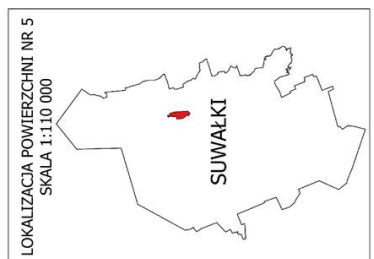


WALORYZACJA PRZYRODNICZA POWIERZCHNI NR 5

SKALA 1:4500

- OBSZARY PODDANE SZCZEGÓLNEJ ANALIZIE PRZYRODNICZEJ
- GRANICA OBSZARU CHRONIONEGO KRAJOBRAZU
- TEREN LEŚNY I ZADRZEWIONY
- ROŚLINNOŚĆ TRAWIASTA I UPRAWA ROLNA

- SSAKI
- KRET kret
- NNO borowiec wielki
- PAUR gaśceł brunatny
- PIP kanalik malutki
- PTAKI (w nawiasie gatunki tylko żerujące lub przelotne)
- A skowronek
- CLU gołąb miejski
- COF gawron
- COM kawka
- EI trznadel
- MA pliszka siwa
- P mazurek
- PJ sroka
- PJ bogatka
- SR pokąska
- Z zęba





Fot. 1. Bike Park - tor rowerowy



Fot. 2. Widok z terenu zieleni na tor rowerowy i zespół garaży



Fot. 3. Widok na tereny zieleni od strony działek nr 23893 i 23894



Fot. 4. Zespół garażowy w konturze 2KO



Fot. 5. Zbiornik wodny w sąsiedztwie BikePark-u



Fot. 6. Zagospodarowanie nieruchomości dawnej palarni kawy

6. Stan środowiska na obszarach objętych przewidywanym znaczącym oddziaływaniem.

Celem regulacji prawnych zawartych w ustaleniach planu jest ustalenie zasad zagospodarowania terenów, z minimalizacją negatywnych skutków zapisów planu na środowisko przyrodnicze.

Projekt planu nie przewiduje przedsięwzięć mogących znacząco oddziaływać na środowisko określonych w przepisach szczególnych. Dostosowując zakres prognozy do zawartości projektowanego dokumentu, zgodnie z art. 52 ust. 1 ww. ustawy z dnia 3 października 2008 r. o udostępnieniu informacji o środowisku i jego ochronie (...), odstępuje się od przedstawienia stanu środowiska na obszarach objętych przewidywanym znaczącym oddziaływaniem, ponieważ nie występują one w projekcie planu.

7. Istniejące problemy ochrony środowiska istotne z punktu widzenia realizacji projektowanego dokumentu, w szczególności dotyczące obszarów podlegających ochronie na podstawie ustawy z dnia 16 kwietnia 2004 r. o ochronie przyrody.

W granicach opracowania projektu planu nie są zlokalizowane obszary podlegające ochronie na podstawie ustawy z dnia 16 kwietnia 2004 r. o ochronie przyrody, brak jest również pomników przyrody. Ponadto teren nie jest objęty strefą Natura 2000. W związku z tym problemy ochrony środowiska z tego tytułu – nie istnieją.

W odległości około 300 m na wschód przebiega granica Obszaru Chronionego Krajobrazu „Pojezierze Północnej Suwalszczyzny” utworzonego uchwałą Nr XII/88/15 Sejmiku Województwa Podlaskiego z dnia 22 czerwca 2015 r. (Dz. Urz. Woj. Podlaskiego z dnia 26 czerwca 2015 r., poz. 2116 ze zm.) z późniejszymi zmianami.

8. Cele ochrony środowiska ustanowione na szczeblu międzynarodowym, wspólnotowym i krajowym, istotne z punktu widzenia projektowanego dokumentu, oraz sposoby, w jakich te cele i inne problemy środowiska zostały uwzględnione podczas opracowywania dokumentu.

8.1. Dokumenty ustanowione na szczeblu międzynarodowym

Idea zrównoważonego rozwoju, na której opiera się analizowany dokument, uwzględnia procesy pozostające ze sobą w równowadze: ochronę środowiska i racjonalną gospodarkę zasobami naturalnymi, wzrost gospodarczy i sprawiedliwy podział korzyści z niego wynikających oraz rozwój społeczny. Poszczególne cele ochrony środowiska ustanowione na szczeblu międzynarodowym oparte zostały również na zasadzie zrównoważonego rozwoju. Zapisano je w tzw. Protokołach

do Konwencji Narodów Zjednoczonych, do których Polska przystąpiła. Wśród tych Konwencji znajdują się:

- 8.1.1. Konwencja sporządzona w Aarhus dnia 25 czerwca 1998 r.** o dostępie do informacji, udziale społeczeństwa w podejmowaniu decyzji oraz dostępie do sprawiedliwości w sprawach dotyczących ochrony środowiska (Dz. U. Nr 78 z 2003 r. poz. 706). Jej celem jest zagwarantowanie obywatelom dostępu do informacji, udziału w podejmowaniu decyzji oraz dostępu do wymiaru sprawiedliwości w sprawach dotyczących środowiska.
- 8.1.2. Ramowa konwencja Narodów Zjednoczonych w sprawie zmian klimatu, sporządzona w Nowym Jorku w 1992 r. dnia 9 maja 1992 r.** (Dz. U. Nr 53 z 1996 r. poz. 239). Celem podstawowym tej konwencji jest doprowadzenie, zgodnie z właściwymi postanowieniami konwencji, do ustabilizowania koncentracji gazów cieplarnianych w atmosferze na poziomie, który zapobiegłby niebezpiecznej antropogenicznej ingerencji w system klimatyczny. Dla uniknięcia zagrożenia produkcji żywności i dla umożliwienia zrównoważonego rozwoju ekonomicznego poziom taki powinien być osiągnięty w okresie wystarczającym do naturalnej adaptacji ekosystemów do zmian klimatu.
- 8.1.3. Protokół z Kioto do ramowej Konwencji Narodów Zjednoczonych, w sprawie zmian klimatu, sporządzony w Kioto dnia 11 grudnia 1997 r.** (Dz. U. Nr 203 z 2005 r. poz. 1684). Celem dokumentu jest walka ze zmianami klimatu. Szczegółowy cel polegał na ograniczeniu całkowitej emisji gazów cieplarnianych krajów rozwiniętych o co najmniej 5% w latach 2008-2012 w stosunku do poziomu z 1990 r.
- 8.1.4. Konwencja o ocenach oddziaływania na środowisko w kontekście transgranicznym, sporządzona w Espoo dnia 25 lutego 1991 r.** (Dz. U. Nr 96 z 1999 r. poz. 1111). Celem konwencji jest podejmowanie przez strony środków mających na celu zapobieganie, redukcję i kontrolowanie znaczącego szkodliwego oddziaływania transgranicznego na środowisko; ustanowienie procedury ocen oddziaływania na środowisko oraz wzajemne powiadamianie się stron o planowanej potencjalnie szkodliwej działalności.
- 8.1.5. Protokół Montrealski w sprawie substancji zubożających warstwę ozonową, sporządzony w Montrealu dnia 16 września 1987 r.** (Dz. U. Nr 98 z 1992 r. poz. 490 ze zm.). Celem protokołu jest przeciwdziałanie dziurze ozonowej.
- 8.1.6. Konwencja Wiedeńska o ochronie warstwy ozonowej, sporządzona w Wiedniu dnia 22 marca 1985 r.** (Dz. U. Nr 98 z 1992 r. poz. 488 ze zm.). Głównym celem tej Konwencji jest ochrona zdrowia ludzkiego i środowiska przed negatywnymi skutkami wynikającymi z działalności zmieniającej lub mogącej zmienić warstwę ozonową.

8.1.7. Konwencja w sprawie transgranicznego zanieczyszczenia powietrza na dalekie odległości, sporządzona w Genewie dnia 13 listopada 1979 r. (Dz. U. Nr 60 z 1985 r. poz. 311 ze zm.).

Podstawowym celem Konwencji jest zobowiązanie stron, do ochrony człowieka i jego środowisko przed zanieczyszczeniem powietrza oraz dążyć do ograniczenia i tak dalece, jak to jest możliwe, do stopniowego zmniejszania i zapobiegania zanieczyszczeniu powietrza, włączając w to transgraniczne zanieczyszczanie powietrza na dalekie odległości.

8.1.8. Konwencja o zakazie używania technicznych środków oddziaływania na środowisko w celach militarnych lub jakichkolwiek innych celach wrogich, otwarta do podpisania w Genewie dnia 18 maja 1977 r. (Dz. U. Nr 31 z 1978 r. poz. 132). Strony Konwencji zobowiązały się do niewykorzystywania w celach militarnych lub innych wrogich technicznych środków oddziaływania na środowisko, powodujących rozległe, trwałe i poważne następstwa.

Sama prognoza oraz cała procedura strategicznej oceny oddziaływania na środowisko jest wyrazem uwzględnienia ustaleń dokumentu nr 8.1.1. Wyrazem uwzględnienia celów dokumentu nr 8.1.4 jest rozdział 4. niniejszej prognozy "Informacje o możliwym transgranicznym oddziaływaniu na środowisko". Cele dokumentów nr 8.1.2, 8.1.3, 8.1.5, 8.1.6 i 8.1.7 zostały uwzględnione w projekcie planu poprzez przyjęcie jako zasady zaopatrzenia w ciepło z miejskiej sieci ciepłowniczej lub gazowej, z dopuszczeniem indywidualnych podstawowych źródeł ciepła nieemitujących zanieczyszczeń (energia elektryczna, słoneczna, pompy ciepła). Nie ma podstaw aby sądzić, że ustalenia projektu w jakikolwiek sposób naruszają ustalenia konwencji nr 8.1.8.

8.2. Dokumenty ustanowione na szczeblu wspólnotowym

Cele ochrony środowiska ustanowione na szczeblu wspólnotowym, zostały zapisane w uchwałach, dyrektywach i rozporządzeniach Rady Unii Europejskiej. Najważniejsze z punktu widzenia ochrony środowiska to:

8.2.1. Dyrektywa 2001/42/WE Parlamentu Europejskiego i Rady z dnia 27 czerwca 2001 r.

w sprawie oceny wpływu niektórych planów i programów na środowisko. Celem niniejszej dyrektywy jest zapewnienie wysokiego poziomu ochrony środowiska i przyczynienie się do uwzględniania aspektów środowiskowych w przygotowaniu i przyjmowaniu planów i programów w celu wspierania stałego rozwoju, poprzez zapewnienie, że zgodnie z niniejszą dyrektywą dokonywana jest ocena wpływu na środowisko niektórych planów i programów, które potencjalnie mogą powodować znaczący wpływ na środowisko.

8.2.2. Dyrektywa 2000/60/WE Parlamentu Europejskiego i Rady z dnia 23 października 2000 r.

- tzw. *Ramowa Dyrektywa Wodna* ustanawiająca ramy wspólnotowego działania w dziedzinie polityki wodnej. Celem niniejszej dyrektywy jest ustalenie ram dla działań na rzecz ochrony śródlądowych wód powierzchniowych, wód przejściowych, wód przybrzeżnych oraz wód podziemnych.

8.2.3. Dyrektywa Rady 1999/31/WE z dnia 26 kwietnia 1999 r. w sprawie składowania odpadów. Celem niniejszej dyrektywy jest poprzez surowe wymagania eksploatacyjne i techniczne dotyczące odpadów i składowisk zapewnienie środków, procedur i zasad postępowania zmierzających do zapobiegania lub zmniejszenia w jak największym stopniu, negatywnych dla środowiska skutków składowania odpadów w trakcie całego cyklu istnienia składowiska, w szczególności zanieczyszczenia wód powierzchniowych, wód gruntowych, gleby i powietrza oraz skutków dla środowiska globalnego, włącznie z efektem cieplarnianym, a także wszelkiego ryzyka dla zdrowia ludzkiego.

8.2.4. Dyrektywa 96/61/EC z 24 września 1996 r. w sprawie zintegrowanego zapobiegania i ograniczania zanieczyszczeń. Celem niniejszej dyrektywy jest osiągnięcie zintegrowanego zapobiegania zanieczyszczeniom środowiska naturalnego i ich kontroli, powodowanych przez rodzaje działalności wymienione w załączniku I. Określa ona środki mające na celu zapobieganie oraz, w przypadku braku takiej możliwości, zmniejszenie emisji do powietrza, środowiska wodnego i gleby, na skutek wspomnianych powyżej działań, łącznie ze środkami dotyczącymi odpadów, w celu osiągnięcia wysokiego poziomu ochrony środowiska naturalnego jako całości, bez uszczerbku dla przepisów dyrektywy 85/337/EWG i innych odpowiednich przepisów wspólnotowych.

8.2.5. Dyrektywa 96/62/EU z dnia 27 września 1996 r. w sprawie jakości powietrza. Ogólnym celem niniejszej dyrektywy jest zdefiniowanie podstawowych zasad wspólnej strategii poświęconej: zdefiniowaniu i określeniu celów odnośnie do jakości otaczającego powietrza na terenie Wspólnoty, wyznaczonych tak, aby unikać, zapobiegać lub ograniczać szkodliwe oddziaływanie na zdrowie ludzkie i środowisko jako całość; ocenie jakości otaczającego powietrza w Państwach Członkowskich na podstawie wspólnych metod i kryteriów; uzyskaniu odpowiednich informacji o jakości otaczającego powietrza i zapewnieniu, by informacje te były udostępnione publicznie, między innymi w formie progów alarmowych; utrzymaniu jakości otaczającego powietrza tam, gdzie jest ona dobra, oraz jej poprawie w pozostałych przypadkach.

8.2.6. Rozporządzenie (WE) Nr 761/2001 Parlamentu Europejskiego i Rady z dnia 19 marca 2001 r., dopuszczające dobrowolny udział organizacji w systemie eko- zarządzania i audytu

we Wspólnocie (EMAS). Celem tego rozporządzenia jest ustanowienie wspólnotowego systemu eko-zarządzania i audytu, dopuszczającego dobrowolny udział organizacji, zwany EMAS, służący ocenie i doskonaleniu efektów działalności środowiskowej organizacji oraz dostarczaniu odpowiednich informacji opinii publicznej i innym zainteresowanym stronom. Celem EMAS jest wspieranie ciągłego doskonalenia efektów działalności środowiskowej organizacji.

8.2.7. Dyrektywa Rady 90/313/EWG z dnia 7 czerwca 1990 r. w sprawie swobody dostępu do informacji o środowisku. Celem Dyrektywy jest zagwarantowanie każdej osobie fizycznej lub prawnej w całej Wspólnocie swobodnego dostępu do informacji o środowisku będących w posiadaniu władzy publicznej w formie pisemnej, wizualnej, przekazu ustnego lub baz danych dotyczących stanu środowiska, działań, które wpływają lub mogą wpływać niekorzystnie na środowisko oraz takich, które mają na celu jego ochronę.

8.2.8. Rozporządzenie Rady 1210/90/EWG z dnia 7 maja 1990 r. w sprawie utworzenia Europejskiej Agencji Ochrony Środowiska oraz sieci informacji i obserwacji środowiska. Celem tego rozporządzenia jest ustanowienie Europejskiej Agencji Ochrony Środowiska i dążenie do utworzenia europejskiej sieci informacji i obserwacji środowiska.

8.2.9. Dyrektywa Rady 85/337/EWG z dnia 27 czerwca 1985 r. w sprawie oceny skutków wywieranych przez niektóre przedsięwzięcia publiczne i prywatne na środowisko naturalne. Celem tej dyrektywy jest wprowadzenie zasad ogólnych dla oceny skutków wywieranych na środowisko w celu uzupełnienia i skoordynowania procedur wydawania zezwoleń na publiczne i prywatne przedsięwzięcia, które mogą mieć znaczny wpływ na środowisko.

8.2.10. Pakiet energetyczno-klimatyczny przyjęty przez Komisję Europejską w grudniu 2008 r. Dokumenty wchodzące w skład pakietu skupiają się na trzech kluczowych celach: ograniczeniu emisji gazów cieplarnianych, promowaniu stosowania energii ze źródeł odnawialnych i podnoszeniu sprawności energetycznej Unii Europejskiej.

Niniejsza prognoza uwzględnia cele dokumentu nr 8.2.1, poprzez przedstawienie oceny wpływu przedmiotowego projektu na środowisko. Opracowanie uwzględnia także cele dokumentu nr 8.2.2, ponieważ zawiera ustalenia co do sposobów ochrony wód powierzchniowych i wód podziemnych wymienione w § 12 i § 13 projektu planu. Projekt uwzględnia cele dokumentu nr 8.2.3, ponieważ jego ustalenia w § 18 rozwiązują problem gospodarowania odpadami. Cele dokumentu nr 8.2.4 zostały wypełnione, gdyż na terenie objętym projektem nie przewiduje się działalności wymienionych w załączniku I do dokumentu. W projekcie planu zawarte są propozycje odnoszące

się do ochrony powietrza, w związku z tym uwzględnione są cele wymienione w dokumencie nr 8.2.5. Cele wymienione w dokumentach nr 8.2.6 i 8.2.7 zostały osiągnięte, ponieważ na mocy prawodawstwa polskiego zarówno projekt planu jak i niniejsza prognoza będą udostępniane społeczeństwu. Cele dokumentu nr 8.2.8 zostały wypełnione, ponieważ plan miejscowy jest dokumentem planistycznym, dla którego przeprowadza się strategiczną ocenę oddziaływania na środowisko, a nie przedsięwzięciem dla którego przeprowadza się ocenę oddziaływania na środowisko. Cele wymienione w dokumencie nr 8.2.9 nie dotyczą projektu planu miejscowego. Cele dokumentu nr 8.2.10 zostały uwzględnione w projekcie miejscowego planu zagospodarowania przestrzennego poprzez zapisy § 14.

8.3. Dokumenty ustanowione na szczeblu krajowym

Cele ochrony środowiska ustanowione na szczeblu międzynarodowym i wspólnotowym zasymilowane zostały do polskiego systemu prawnego ze względu na nasze członkostwo w Unii Europejskiej. Na szczeblu krajowym, podstawowymi dokumentami określającymi cele ochrony środowiska są:

8.3.1. „Polityka ekologiczna państwa 2030 – strategia rozwoju w obszarze środowiska i gospodarki wodnej” (PEP2020) uchwalona Uchwałą Nr 67 Rady Ministrów z dnia 16 lipca 2019 r. (Monitor Polski z 6 września 2019 r., poz. 794). Celem dokumentu jest zapewnienie bezpieczeństwa ekologicznego Polski oraz wysokiej jakości życia wszystkich mieszkańców. W systemie dokumentów strategicznych PEP2020 rozwija część środowiskową Strategii na rzecz Odpowiedzialnego Rozwoju do roku 2020 (z perspektywą do 2030 r.).

8.3.2. Ustawa z dnia 14 grudnia 2012 r. o odpadach (Dz. U. z 2022 r. poz. 699 ze zm.), której celem jest określenie środków zapobiegających i zmniejszających negatywny wpływ na środowisko oraz zdrowie ludzi, związany z wytwarzaniem odpadów i gospodarowaniem nimi, oraz ograniczenie ogólnych skutków użytkowania zasobów i poprawę efektywność tego użytkowania.

8.3.3. Ustawa z dnia 9 czerwca 2011 r. Prawo geologiczne i górnicze (Dz.U. 2023 r. poz. 633), której celem jest określenie wymagań w zakresie ochrony złóż kopalin, wód podziemnych oraz innych elementów środowiska w związku z wykonywaniem działalności w zakresie: prac geologicznych, wydobywania kopalin ze złóż, podziemnego bezzbiornikowego magazynowania substancji, podziemnego składowania odpadów.

8.3.4. Ustawa z dnia 3 października 2008 r. o udostępnianiu informacji o środowisku i jego ochronie, udziale społeczeństwa w ochronie środowiska oraz o ocenach oddziaływania na środowisko (Dz. U. z 2023 r. poz. 1094, 1113), której celem jest określenie zasad i trybu

postępowania w sprawach: udostępniania informacji o środowisku i jego ochronie, ocen oddziaływania na środowisko, transgranicznego oddziaływania na środowisko, zasady udziału społeczeństwa w ochronie środowiska i określenie organów administracji właściwych w tych sprawach.

8.3.5. Ustawa z dnia 10 lipca 2008 r. o odpadach wydobywczych (Dz. U. z 2022 r., poz. 2336), której celem jest zapobieganie powstawaniu w przemyśle wydobywczym odpadów wydobywczych, ograniczanie ich niekorzystnego wpływu na środowisko oraz życie i zdrowie ludzi;

8.3.6. Ustawa z dnia 16 kwietnia 2004 r. o ochronie przyrody (Dz. U. 2022 r. poz. 916 ze zm.), której celem jest określenie zasad i form ochrony przyrody żywej i nieożywionej oraz krajobrazu.

8.3.7. Ustawa z dnia 23 lipca 2003 r. o ochronie zabytków i opiece nad zabytkami (Dz. U. 2022 r. poz. 840, z 2023 r. poz. 951), której celem jest określenie przedmiotu, zakresu i formy ochrony zabytków oraz opieki nad nimi, zasad tworzenia krajowego programu ochrony zabytków i opieki nad zabytkami oraz finansowania prac konserwatorskich restauratorskich i robót budowlanych przy zabytkach, a także organizacji organów ochrony zabytków.

8.3.8. Ustawa z dnia 20 lipca 2017 r. Prawo wodne (Dz. U. z 2022 r., poz. 2625 ze zm.), której celem jest regulacja gospodarowania wodami zgodnie z zasadą zrównoważonego rozwoju, a w szczególności kształtowanie i ochrona zasobów wodnych, korzystanie z wód oraz zarządzanie zasobami wodnymi.

8.3.9. Ustawa dnia 27 kwietnia 2001 r. Prawo ochrony środowiska (Dz. U z 2022 r. poz. 2556 ze zm.), której celem jest określenie zasad ochrony środowiska oraz warunków korzystania z jego zasobów, z uwzględnieniem wymagań zrównoważonego rozwoju, a w szczególności: zasad ustalania warunków ochrony zasobów środowiska, warunków wprowadzania substancji lub energii do środowiska oraz kosztów korzystania ze środowiska, jak również obowiązki organów administracji, odpowiedzialność i sankcje.

8.3.10. Ustawa z dnia 3 lutego 1995 r. o ochronie gruntów rolnych i leśnych (Dz. U. 2022 r. poz. 2409), której celem jest regulacja zasad ochrony gruntów rolnych i leśnych oraz rekultywacji i poprawiania wartości użytkowej gruntów.

8.3.11. Strategiczny plan adaptacji dla sektorów i obszarów wrażliwych na zmiany klimatu do roku 2020 z perspektywą do roku 2030 (SPA2020) przyjęty przez Radę Ministrów w dniu 29.10.2013 r., wskazuje cele i kierunki działań adaptacyjnych, które należy podjąć w najbardziej wrażliwych sektorach i obszarach: gospodarce wodnej, rolnictwie, leśnictwie, różnorodności biologicznej i obszarach prawnie chronionych, zdrowiu, energetyce, budownictwie, transporcie, obszarach górskich, strefie wybrzeża, gospodarce przestrzennej

i obszarach zurbanizowanych. Wrażliwość tych sektorów została określona w oparciu o przyjęte scenariusze zmian klimatu. Zaproponowano cele, kierunki działań oraz konkretne działania, które korespondują z dokumentami strategicznymi.

8.3.12. Krajowy Program Oczyszczania Ścieków Komunalnych jest podstawowym instrumentem wdrożenia postanowień dyrektywy 91/271/EWG. Celem Programu, przez realizację ujętych w nim inwestycji, jest ograniczenie zrzutów niedostatecznie oczyszczanych ścieków, a co za tym idzie – ochrona środowiska wodnego przed ich niekorzystnymi skutkami. Rada Ministrów w marcu 2022 r. przyjęła VI aktualizację KPOŚK, która zawiera listę zadań zaplanowanych przez samorządy do 2027 roku.

Opracowywany projekt planu uwzględnia cele dokumentu nr 8.3.1., ponieważ ogólną podstawą ustaleń miejscowego planu zagospodarowania przestrzennego jest zasada zrównoważonego rozwoju. Plan uwzględnia także cele dokumentu nr 8.3.2, gdyż ustalenia § 18 rozwiązują problemy gospodarki odpadami. Na mocy prawodawstwa polskiego zarówno projekt mpzp jak i niniejsza prognoza będą udostępniane społeczeństwu, wobec czego cele ochrony środowiska wymienione w dokumencie nr 8.3.4 zostaną osiągnięte. Cele dokumentu nr 8.3.6 są uwzględnione w Rozdziale 2. „Ustalenia dotyczące zasad ochrony i kształtowania ładu przestrzennego, ochrony środowiska, przyrody i krajobrazu (...)”. Projekt planu uwzględnia cele dokumentu nr 8.3.7 w zapisach Rozdziału 3. „Ustalenia dotyczące ochrony dziedzictwa kulturowego i zabytków”. Ustalenia dokumentów nr 8.3.8 i 8.3.12 są uwzględnione w § 12 i § 13 projektu planu. Dokument nr 8.3.11 wskazuje kierunki działań adaptacyjnych dotyczących zmian klimatu. W obszarze gospodarki przestrzennej i terenów zurbanizowanych zmiany klimatyczne będą prowadziły do zmniejszenia zasobów przestrzeni dostępnej dla danego typu prowadzonej lub planowanej działalności m.in. ze względu na zwiększone ryzyko powodziowe, wzrost ryzyka osuwiskowego, nasilenie procesów erozji wodnej i wietrznej, deficyt wody, podniesienie lub obniżenie poziomu wód gruntowych. Obszary zurbanizowane zagrożone są bezpośrednio szczególnie trzema zjawiskami: intensyfikacją miejskiej wyspy ciepła i silnymi ulewami powodującymi podtopienia oraz suszą sprzyjającą deficytowi wody w miastach. Kierunki działań adaptacyjnych do zmian klimatu w obszarze gospodarki przestrzennej i budownictwa dotyczą w szczególności skutecznej ochrony terenów istniejącej i projektowanej zabudowy przed: osuwiskami, ruchami masowymi ziemi oraz niebezpieczeństwem powodzi. W obszarze objętym planem nie występują osuwiska oraz tereny zagrożone ruchami masowymi lub powodzią.

9. Przewidywane znaczące oddziaływania w tym oddziaływanie bezpośrednie, pośrednie, wtórne, skumulowane, krótkoterminowe, średnioterminowe i długoterminowe, stałe i chwilowe oraz pozytywne i negatywne, na cele i przedmiot obszaru „Natura 2000” oraz integralność tego obszaru, a także na środowisko, a w szczególności na: różnorodność biologiczną, ludzi, zwierzęta, rośliny, wodę, powietrze, powierzchnię ziemi, krajobraz, klimat, zasoby naturalne, zabytki, dobra materialne, z uwzględnieniem zależności między tymi elementami środowiska i między oddziaływaniami na te elementy.

Teren projektu planu nie jest objęty strefą ochrony przyrody „Natura 2000”. Zapisy projektu planu nie wypłyną w jakikolwiek sposób negatywnie na najbliższe obszary chronione: Obszar Specjalnej Ochrony Ptaków Natura 2000 „Puszcza Augustowska”, Specjalny Obszar Ochrony Siedlisk Natura 2000 „Ostoja Augustowska” oraz Specjalny Obszar Ochrony Siedlisk Natura 2000 „Ostoja Wigierska”.

Konsekwencje realizacji ustaleń planu mogą być następujące:

9.1 Etap inwestycyjny

Opracowany miejscowy plan zagospodarowania przestrzennego terenu ograniczonego ulicami: Stanisława Moniuszki, Fryderyka Chopina, Rotmistrza Witolda Pileckiego i granicami działek ewidencyjnych o numerach: 23987/3, 23988, 23989 w Suwałkach pozwoli na realizację zabudowy mieszkaniowej wielorodzinnej lub usług oraz zabudowy mieszkaniowej jednorodzinnej szeregowej lub grupowej (w formie deweloperskiej). W związku z tym nastąpią trwałe zmiany w ukształtowaniu terenu. W rejonie realizacji zabudowy w okresie jej trwania zwiększy się emisja zanieczyszczeń związanych z prowadzeniem budowy.

9.2 Etap funkcjonowania ustaleń planu

▪ Różnorodność biologiczna

W „Analizie i ocenie zasobów przyrodniczych wybranych terenów miasta Suwałk” z 2020 r. niezainwestowana część terenu opracowania została poddana szczegółowej analizie przyrodniczej jako fragment *Powierzchni nr 5*. Opracowanie zawiera następujące informacje: ”Cała powierzchnia pod względem przyrodniczym jest wyjątkowo zubożała, wręcz zdegradowana i nadaje się przede wszystkim do zabudowy lub do przekształcenia w przyosiedlowy zielony obiekt rekreacyjny. Zaleca się przeprowadzenie działań związanych ze skanalizowaniem niekontrolowanej aktywności rekreacyjnej człowieka, w celu ograniczenia dewastacji terenu i powstawiania dzikich wysypisk.”

Ustalenia projektu miejscowego planu zagospodarowania przestrzennego odpowiadają działaniom ochronnym wskazanym w ww. opracowaniu.

- **Ludzie**

Powstanie nowej zabudowy mieszkaniowej wielorodzinnej oraz jednorodzinnej szeregowej lub grupowej służyć będzie zaspokojeniu istniejących potrzeb mieszkaniowych. Korzystne dla mieszkańców tej części miasta będzie z pewnością zrealizowanie terenów zieleni urządzonej, przeznaczonych na publiczną zielen parkową z elementami budowli na potrzeby organizacji wypoczynku i rekreacji.

- **Zwierzęta i rośliny**

W „Analizie i ocenie zasobów przyrodniczych wybranych terenów miasta Suwałk” z 2020 r. stopień zdegradowania *Powierzchni nr 5*, której fragmentem jest niezainwestowany teren objęty projektem planu, określono jako wyjątkowo duży i właśnie w odniesieniu do północnej część obszaru wskazano jej antropogeniczny charakter. Na całym tym obszarze nie znaleziono chronionych gatunków roślin, ani cennych siedlisk. Zaobserwowane zwierzęta to: jaszczurki, nietoperze, krety oraz ptaki, m.in. sikorki i trznadle, co świadczy o ubogiej lokalnej faunie.

W związku z tym przekształcenie niezagospodarowanych obecnie terenów zieleni w zielen parkową nie spowoduje naruszenia stanu środowiska przyrodniczego.

- **Wody**

Realizacja ustaleń miejscowego planu zagospodarowania terenu ograniczonego ulicami: Stanisława Moniuszki, Fryderyka Chopina, Rotmistrza Witolda Pileckiego i granicami działek ewidencyjnych o numerach: 23987/3, 23988, 23989 w Suwałkach nie wpłynie na pogorszenie stanu jednolitych części wód: powierzchniowych (JCWP) PLRW8000186419 „Czarna Hańcza od wpływu z jeziora Hańcza do jeziora Wigry” i podziemnych (JCWPd) JCWPd nr 23 - kod PLGW820023 - obszar dorzecza Niemna, w których granicach znajduje się teren planu.

Realizacja ustaleń ww. planu miejscowego zagospodarowania przestrzennego nie stwarza zagrożenia dla osiągnięcia celów środowiskowych określonych w „Planie gospodarowania wodami na obszarze dorzecza Niemna” (2016) i w „Planie gospodarowania wodami na obszarze dorzecza Wisły” (2016).

Projekt planu docelowo przewiduje zaopatrzenie nowych terenów inwestycyjnych w wodę z sieci wodociągu miejskiego i odprowadzanie ścieków do miejskiej sieci kanalizacji sanitarnej. Wody opadowe i roztopowe odprowadzane mogą być do gruntu lub do sieci kanalizacji deszczowej.

Rozwiązania gospodarki wodno-ściekowej zawarte w projekcie planu nie powinny doprowadzić do zanieczyszczeń wód podziemnych.

▪ **Powietrze**

Projektowane inwestycje w niewielkim stopniu przyczynią się do zwiększenia emisji zanieczyszczeń powietrza pochodzących od źródeł energii cieplnej, ponieważ projekt przewiduje zaopatrzenie w ciepło terenów zabudowy mieszkaniowej z miejskiej sieci ciepłowniczej lub gazowej, z dopuszczeniem indywidualnych źródeł ciepła nieemitujących zanieczyszczeń (energia elektryczna, słoneczna, pompy ciepła).

Główną trasą komunikacyjną w tej części miasta jest przebiegająca wzdłuż wschodniej granicy planu, poza obszarem opracowania, ulica Rotmistrza Witolda Pileckiego. Nasilenie ograniczonego obecnie ruchu drogowego wzrośnie po uruchomieniu ostatniego odcinka wschodniej obwodnicy miasta. W granicach opracowania ruch komunikacyjny na ulicach: Chopina i Moniuszki obsługuje istniejącą zabudowę mieszkaniową i zespoły garażowe. Zwiększy się po zrealizowaniu zespołu zabudowy mieszkaniowej szeregowej w kwartale 1MNS i rozbudowie ciągu garaży w konturze 2KO.

▪ **Powierzchnia ziemi**

Na terenach niezainwestowanych przekształcenia powierzchni ziemi będą miały ograniczony zakres, gdyż w konturze 1ZP zostały już zrealizowane zasadnicze elementy BikePark-u, a prawidłowe zagospodarowanie terenu w konturze 2ZP w formie publicznej zieleni parkowej powinno uwzględniać naturalne ukształtowanie terenu z zachowaniem istniejącej wartościowej roślinności.

Znaczne przekształcenia powierzchni ziemi nastąpią w wyniku realizacji zabudowy mieszkaniowej: wielorodzinnej, jednorodzinnej szeregowej lub grupowej oraz rozbudowy zespołu garaży na terenie obsługi komunikacji (1KO).

▪ **Krajobraz**

Przeznaczenie konturów 1ZP i 2ZP na publiczną zielen parkową pozwala na wykorzystanie walorów krajobrazowych tej części obszaru. Realizacja w formie deweloperskiej zabudowy mieszkaniowej jednorodzinnej szeregowej lub grupowej (kontur 1MNS) korzystnie wpłynie na kształtowanie ładu przestrzennego. Możliwość powstania zabudowy mieszkaniowej wielorodzinnej w konturze 1MW-U daje szansę uporządkowania tej części obszaru.

▪ **Klimat**

Projektowane zainwestowanie może mieć niewielki wpływ na klimat lokalny poprzez intensyfikację zabudowy oraz zwiększenie emisji zanieczyszczeń komunikacyjnych pochodzących

z ruchu samochodowego. Pozytywnie na lokalne warunki klimatyczne będzie nadal wpływała lokalizacja w sąsiedztwie terenów niezainwestowanych.

▪ **Zasoby naturalne**

W granicach planu nie zostały zewidencjonowane zasoby naturalne.

Projekt dokumentu zakazuje wydobywania kopalin.

▪ **Zabytki**

Teren objęty opracowaniem usytuowany jest poza granicami wpisanego do rejestru zabytków układu urbanistycznego Suwałk. W granicach planu nie występują zabytki nieruchome ani udokumentowane stanowiska archeologiczne. Zapis projektu planu ustala na wszystkich terenach obowiązek zabezpieczenia przypadkowo znalezionej przedmioty, co do którego istnieje przypuszczenie, iż jest on zabytkiem archeologicznym, i niezwłocznego zawiadomienia o znalezieniu tego przedmioty właściwego wojewódzkiego konserwatora zabytków, a jeśli nie jest to możliwe Prezydenta Miasta Suwałk

▪ **Dobra materialne**

Dobra materialne występujące na obszarze objętym projektem planu zostają zachowane.

10. Rozwiązania mające na celu zapobieganie, ograniczenie lub kompensację przyrodniczą negatywnych oddziaływań na środowisko, mogących być rezultatem realizacji projektowanego dokumentu, w szczególności na cele i przedmiot ochrony obszaru Natura 2000 oraz integralność tego obszaru.

Teren objęty opracowaniem miejscowego planu zagospodarowania przestrzennego nie jest objęty strefą ochrony przyrody „Natura 2000”.

W celu zapobiegania i ograniczania negatywnych oddziaływań na środowisko w projekcie planu zawarto następujące zapisy, które łagodzą ich prognozowane ujemne skutki:

- 1) zakaz tworzenia składowisk i przetwarzania wszelkiego rodzaju odpadów,
- 2) zakaz odprowadzania nieoczyszczonych ścieków do gruntu,
- 3) zakaz wydobywania kopalin.
- 4) tereny niezabudowane i nieutwardzone przeznaczyć pod zieleń,
- 5) dopuszcza się tworzenie otwartych systemów kanalizacji deszczowej, mających na celu kompleksowe zarządzanie wodą opadową, poprzez realizację obiektów małej retencji, które naśladują naturę w gromadzeniu, oczyszczaniu i opóźnianiu spływu deszczówki takich, jak na przykład: zagłębienia retencyjne w zieleni, zielone lub retencyjne dachy, niecki trawiaste, ogrody deszczowe i inne podobne obiekty małej retencji miejskiej,

- 6) zakazuje się budowy kotłowni węglowych i na paliwo stałe,
- 7) określa się minimalny udział powierzchni biologicznie czynnej na terenie zieleni urządzonej 1ZP - 80 % i 2ZP – 70%.

11. Rozwiązania alternatywne do rozwiązań zawartych w projektowanym dokumencie wraz z uzasadnieniem ich wyboru oraz opis metod dokonywania oceny prowadzącej do tego wyboru albo wyjaśnienie braku rozwiązań alternatywnych, w tym wskazania napotkanych trudności wynikających z niedostatków techniki lub luk we współczesnej wiedzy

Na obszarze objętym opracowaniem obowiązują obecnie:

- 1) miejscowy plan zagospodarowania przestrzennego rejonu Osiedla Północ I w Suwałkach, uchwalony uchwałą Nr XXXVI/450/2017 Rady Miejskiej w Suwałkach z dnia 25 września 2017 r., opublikowaną w Dz. Urz. Woj. Podlaskiego z dnia 2 października 2017 r., poz. 3593,
- 2) miejscowy plan zagospodarowania przestrzennego rejonu ulicy Fryderyka Chopina w Suwałkach, uchwalony uchwałą Nr XXIII/287/2016 Rady Miejskiej w Suwałkach z dnia 28 września 2016 r., opublikowaną w Dz. Urz. Woj. Podlaskiego z dnia 26 października 2016 r., poz. 3985.

Utrzymanie tego stanu prawnego przyjęto jako wariant 0.

Aktualizacja ustaleń obowiązujących planów poprzez opracowanie nowego dokumentu służy właściwemu zagospodarowaniu obszaru poprzez określenie warunków i zasad zagospodarowania terenów. Pozwala wykluczyć konflikty funkcjonalne i przestrzenne. Konieczne były zmiany przebiegu linii rozgraniczających oraz sprecyzowanie ustalonych planem funkcji i dostosowanie ustaleń planistycznych do obecnych uwarunkowań, przepisów ustawy o planowaniu i zagospodarowaniu przestrzennym oraz do aktualnego stanu prawnego i własnościowego.

Realizacja ustaleń opracowanego projektu planu umożliwi m.in.:

- 1) uporządkowanie zaistniałych zmian w zagospodarowaniu terenu zgodnie z obecnym zainwestowaniem oraz zmianami w strukturze własności gruntów, w tym regulację granic;
- 2) uporządkowanie zabudowy garażowej, w szczególności położonej w sąsiedztwie istniejącej zabudowy mieszkaniowej wielorodzinnej;
- 3) zagospodarowanie na potrzeby mieszkaniowe terenu dotychczas niezainwestowanego, przeznaczonego w miejscowym planie miejscowym z 2017 r. pod zabudowę usługową, która dotychczas nie została zrealizowana,

- 4) uporządkowanie w formie zabudowy wielorodzinnej (kontur 1MW-U) nieruchomości po dawnej palarni kawy, obniżającej estetykę tej części obszaru;
- 5) zagospodarowanie na funkcje rekreacyjno-sportowe niezainwestowanych działek w południowej części terenu.

12. Opis przewidywanych metod i częstotliwości monitoringu w przypadku znaczącego wpływu na środowisko, spowodowanego realizacją planu

W związku z przyjętym zakresem ustaleń projektu planu nie proponuje się przeprowadzania monitoringu skutków realizacji postanowień planu. W opracowaniu uwzględniono obecny duży udział terenów zieleni urządzonej. Zawarto przepisy minimalizujące ewentualny niekorzystny wpływ na środowisko. W związku z powyższym nie przewiduje się negatywnego oddziaływania realizacji ustaleń planu na poszczególne komponenty środowiska.

13. Streszczenie sporządzone w języku niespecjalistycznym

Prognozę oddziaływania na środowisko sporządzano równolegle z pracami nad projektem miejscowego planu zagospodarowania przestrzennego terenu ograniczonego ulicami: Stanisława Moniuszki, Fryderyka Chopina, Rotmistrza Witolda Pileckiego i granicami działek ewidencyjnych o numerach: 23987/3, 23988, 23989 w Suwałkach. Dokument został opracowany zgodnie z wymogami obowiązujących aktów prawnych.

Przeznaczenie obszaru objętego projektem planu nie jest sprzeczne z ustaleniami „Studium uwarunkowań i kierunków zagospodarowania przestrzennego miasta Suwałki” uchwalonego uchwałą Nr XX/232/2016 Rady Miejskiej w Suwałkach z dnia 25 maja 2016 r.

Obszar wskazany do opracowania planu obejmuje teren o powierzchni około 7,19 ha, ograniczony od wschodu ulicą Rotmistrza Witolda Pileckiego, od zachodu ul. Stanisława Moniuszki, od północy ul. Fryderyka Chopina zaś od południa graniczy z działkami ewidencyjnymi numer: 23987/3, 23988, 23989. Od strony ulicy F. Chopina zlokalizowany jest obszar zabudowy mieszkaniowej jednorodzinnej z usługami. W centralnej części terenu od strony ulicy Rotmistrza Witolda Pileckiego znajduje się zabudowa garażowa w postaci 4 murowanych parterowych zespołów garażowych, prostopadle do ul. Rotmistrza Witolda Pileckiego zlokalizowany jest zespół garaży blaszanych. Kolejne zespoły garażowe usytuowane są wzdłuż ul. Stanisława Moniuszki. Na działce nr 25564 znajdują się zabudowania po dawnej palarni kawy, użytkowane na cele działalności gospodarczej. W 2022 r. został oddany do użytku *BikePark* z torami rowerowymi zlokalizowanymi na działkach: 23773/7 i 23773/6. Niezagospodarowany pozostaje teren działek nr 23893 i 23894.

W „Analizie i ocenie zasobów przyrodniczych wybranych terenów miasta Suwałk” z 2020 r. niezainwestowana część terenu opracowania została poddana szczegółowej analizie przyrodniczej jako fragment *Powierzchni nr 5*. W diagnozie zawartej w opracowaniu stwierdza się, że *cała powierzchnia pod względem przyrodniczym jest wyjątkowo zubożała, wręcz zdegradowana i nadaje się przede wszystkim do zabudowy lub do przekształcenia w przyosiedlowy zielony obiekt rekreacyjny*.

Na terenie objętym projektem planu miejscowego nie występują pomniki przyrody. W granicach opracowania brak jest również stref ochronnych wód podziemnych, obszarów szczególnie zagrożonych powodzią, udokumentowanych zasobów surowców mineralnych oraz terenów osuwiskowych.

Teren objęty opracowaniem usytuowany jest poza wpisanym do rejestru zabytków układem urbanistycznym Suwałk. W granicach projektu planu nie występują zabytki nieruchome ani udokumentowane stanowiska archeologiczne.

W prognozie przedstawiono stan i funkcjonowanie środowiska na tle zachodzących przekształceń. Prognoza przedstawia również zamierzenia planu, oceniając jego wpływ na poszczególne komponenty środowiska i wskazując sposoby minimalizacji ewentualnego wpływu negatywnego. Wobec przedstawionych analiz stwierdza się brak negatywnego oddziaływania ustaleń projektu miejscowego planu zagospodarowania przestrzennego terenu ograniczonego ulicami: Stanisława Moniuszki, Fryderyka Chopina, Rotmistrza Witolda Pileckiego i granicami działek ewidencyjnych o numerach: 23987/3, 23988, 23989 w Suwałkach na poszczególne elementy środowiska przyrodniczego.

Suwałki, 25.07.2023 r.

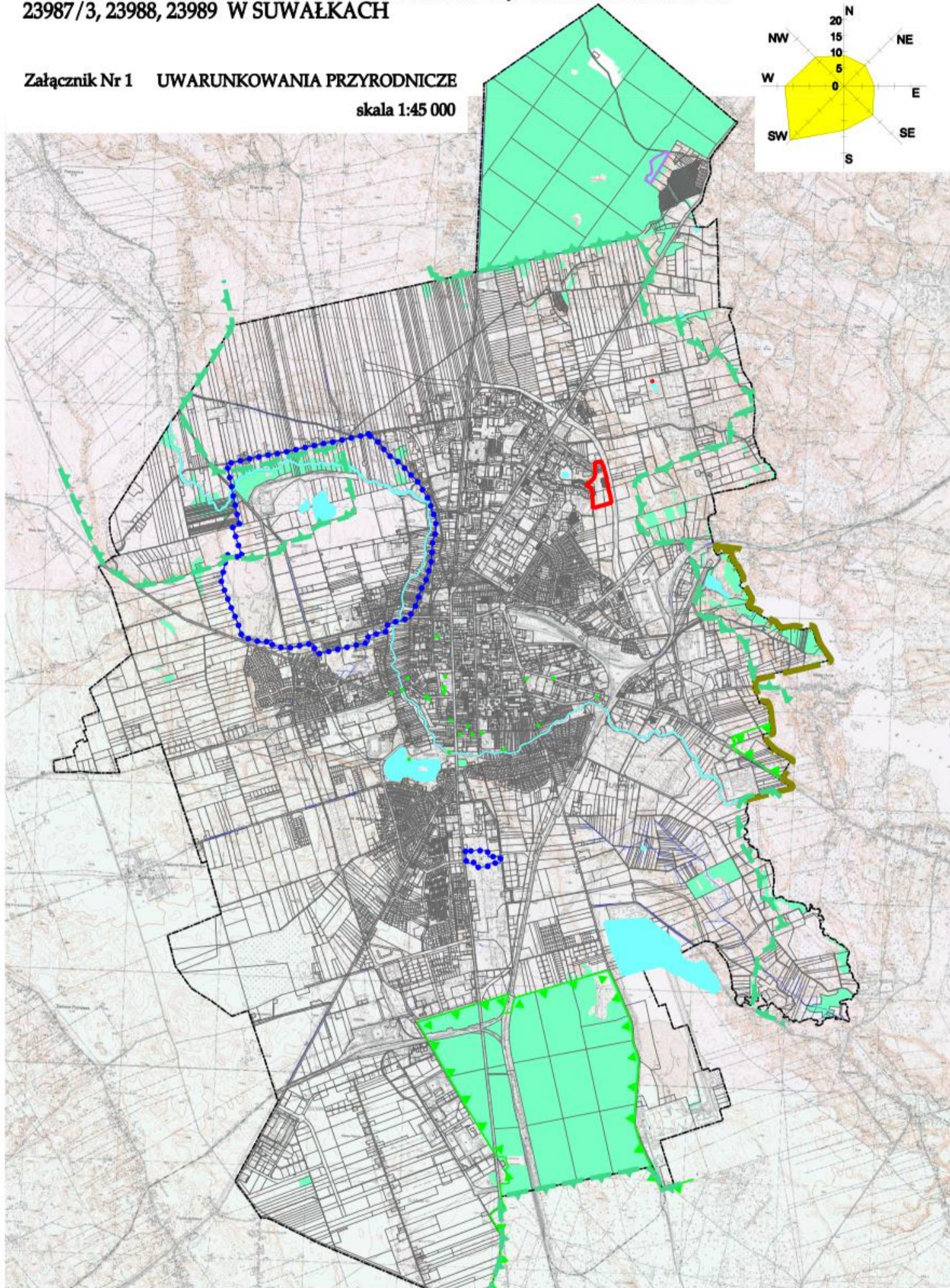
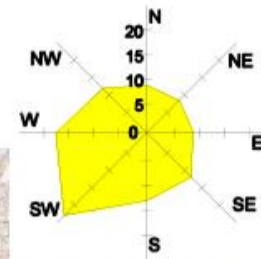
Oświadczenie

Oświadczam, że spełniam wymagania, o których mowa w art. 74a ust. 2 ustawy z dnia 3 października 2008 r. o udostępnieniu informacji o środowisku i jego ochronie, udziale społeczeństwa w ochronie środowiska oraz o ocenach oddziaływania na środowisko (Dz. U. z 2023 r. poz. 1094, 1113). Jestem świadoma odpowiedzialności karnej za złożenie fałszywego oświadczenia.

GŁÓWNY SPECJALISTA
mgr inż. arch. Joanna Jakubanis
Joanna Jakubanis

MIEJSCOWY PLAN ZAGOSPODAROWANIA PRZESTRZENNEGO TERENU OGRANICZONEGO ULICAMI: STANISŁAWA MONIUSZKI, FRYDERYKA CHOPINA, ROTMISTRZA WITOLDA PLECKIEGO I GRANICAMI DZIAŁEK EWIDENCYJNYCH O NUMERACH: 23987/3, 23988, 23989 W SUWAŁKACH

Załącznik Nr 1 UWARUNKOWANIA PRZYRODNICZE
skala 1:45 000



- GRANICE MIASTA
- GRANICE OTULINY WIGIERSKIEGO PARKU NARODOWEGO
- - - GRANICE OBSZARÓW CHRONIONEGO KRAJOBRAZU
- REZERWAT PRZYRODY "CMENTARZYSKO JAĆWINGÓW"
- GRANICE OBSZARÓW NATURA 2000
- GRANICA ZEWNĘTRZNEGO TERENU OCHRONY POŚREDNIEJ UJĘĆ WODY
- POMNIKI PRZYRODY
- STANOWISKO DOKUMENTACYJNE
- LASY WG EWIDENCJI GRUNTÓW
- GRANICE MIEJSCOWEGO PLANU ZAGOSPODAROWANIA PRZESTRZENNEGO