

URZĄD MIEJSKI W SUWAŁKACH
WYDZIAŁ ARCHITEKTURY I GOSPODARKI PRZESTRZENNEJ
REFERAT URBANISTYKI

PROGNOZA ODDZIAŁYWANIA NA ŚRODOWISKO
miejscowego planu zagospodarowania przestrzennego terenu przy
ulicy Różanej w Suwałkach obejmującego działki o numerach
ewidencyjnych: 24221/3, 24221/4, 24222/2; województwo podlaskie



Autor:

mgr inż. inżynierii środowiska Bogdan Leszczyński

GŁÓWNY SPECJALISTA
Leszczyński
mgr inż. Bogdan Leszczyński

Suwałki, lipiec 2023 r.

SPIS TREŚCI

| | | |
|----|---|----|
| 1. | Informacje o zawartości, głównych celach projektowanego dokumentu oraz jego powiązanie z innymi dokumentami. | 4 |
| 2. | Informacje o metodach zastosowanych przy sporządzaniu prognozy. | 10 |
| 3. | Propozycje dotyczące przewidywanych metod analizy skutków realizacji postanowień projektowanego dokumentu oraz częstotliwości jej przeprowadzania. | 12 |
| 4. | Informacje o możliwym transgranicznym oddziaływaniu na środowisko. | 12 |
| 5. | Istniejący stan środowiska oraz potencjalne zmiany tego stanu w przypadku braku realizacji projektowanego dokumentu. | 13 |
| 6. | Stan środowiska na obszarach objętych przewidywanym znaczącym oddziaływaniem. | 30 |
| 7. | Istniejące problemy ochrony środowiska istotne z punktu widzenia realizacji projektowanego dokumentu, w szczególności dotyczące obszarów podlegających ochronie na podstawie ustawy z dnia 16 kwietnia 2004 r. o ochronie przyrody. | 31 |
| 8. | Cele ochrony środowiska ustanowione na szczeblu międzynarodowym, wspólnotowym i krajowym, istotne z punktu widzenia projektowanego dokumentu, oraz sposoby, w jakich te cele i inne problemy środowiska zostały uwzględnione podczas opracowywania dokumentu. | 31 |
| 9. | Przewidywane znaczące oddziaływania, w tym oddziaływanie, bezpośrednie, pośrednie, wtórne, skumulowane, krótkoterminowe, średnioterminowe i długoterminowe, stałe i chwilowe oraz pozytywne i negatywne, na cele i przedmiot obszaru „Natura 2000” oraz integralność tego obszaru, a także na środowisko, a w szczególności na: różnorodność biologiczną, | 40 |

ludzi, zwierzęta, rośliny, wodę, powietrze, powierzchnię ziemi, krajobraz, klimat, zasoby naturalne, zabytki, dobra materialne, z uwzględnieniem zależności między tymi elementami środowiska i między oddziaływaniami na te elementy.

10. Rozwiązania mające na celu zapobieganie, ograniczenie lub kompensację przyrodniczą negatywnych oddziaływań na środowisko, mogących być rezultatem realizacji projektowanego dokumentu, w szczególności na cele i przedmiot ochrony obszaru Natura 2000 oraz integralność tego obszaru. 46
11. Rozwiązania alternatywne do rozwiązań zawartych w projektowanym dokumencie wraz z uzasadnieniem ich wyboru oraz opis metod dokonywania oceny prowadzącej do tego wyboru albo wyjaśnienie braku rozwiązań alternatywnych, w tym wskazania napotkanych trudności wynikających z niedostatków techniki lub luk we współczesnej wiedzy. 47
12. Opis przewidywanych metod i częstotliwości monitoringu w przypadku znaczącego wpływu na środowisko, spowodowanego realizacją planu. 48
13. Streszczenie sporządzone w języku niespecjalistycznym. 49
14. Oświadczenie kierującego zespołem wykonującym prognozę, o spełnieniu wymagań, o których mowa w art. 74a ust.2 ustawy z dnia 3 października 2008 r. o udostępnieniu informacji o środowisku i jego ochronie, udziale społeczeństwa w ochronie środowiska oraz o ocenach oddziaływania na środowisko 50
15. Załączniki

1. Informacje o zawartości, głównych celach projektowanego dokumentu oraz jego powiązanie z innymi dokumentami.

Prognoza oddziaływania na środowisko została opracowana na potrzeby miejscowego planu zagospodarowania przestrzennego przy ulicy Różanej w Suwałkach obejmującego działki o numerach ewidencyjnych: 24221/3, 24221/4, 24222/2. Granice analizowanego obszaru zostały określone w załączniku graficznym do Uchwały Nr LIII/694/2023 Rady Miejskiej w Suwałkach z dnia 25 stycznia 2023 r.

Plan obejmuje obszar o łącznej powierzchni około 1,32 ha.

Główne cele opracowania miejscowego planu zagospodarowania przestrzennego obejmującego obszar w rejonie terenu przy ulicy Różanej w Suwałkach obejmującego działki o numerach ewidencyjnych: 24221/3, 24221/4, 24222/2 są następujące:

- 1) stworzenie podstaw formalnych i prawnych do podejmowania i realizacji działań inwestycyjnych w tym rejonie miasta,
- 2) ustalenie zasad inwestowania, w sposób wykluczający konflikty funkcjonalne, przestrzenne i komunikacyjne,
- 3) ustalenie jednolitych zasad zabudowy i zagospodarowania, w dostosowaniu do aktualnego stanu prawnego i własnościowego.

Przedmiotem ustaleń planu są:

- 1) MNS - teren zabudowy mieszkaniowej jednorodzinnej szeregowej lub grupowej,
- 2) ZN - teren zieleni naturalnej.

Ustalenia z zakresu obsługi przez infrastrukturę techniczną zostały podane w rozdziale 5 tekstu planu.

Zapisy zaproponowane w projekcie miejscowego planu zagospodarowania przestrzennego są zgodne z następującymi dokumentami nadrzędnymi:

- „Planem zagospodarowania przestrzennego Województwa Podlaskiego” zatwierdzonym uchwałą Sejmiku Województwa Podlaskiego nr XXXVI/330/17 z dnia 22 maja 2017 r. (Dz. Urz. Woj. Podlaskiego z 2017 r. poz. 2777), zmienioną uchwałą Sejmiku Województwa Podlaskiego nr XXXIX/356/17 z dnia 28 sierpnia 2017 r. (Dz. Urz. Woj. Podlaskiego z 2017 r. poz. 3270).

Cele zagospodarowania przestrzennego nawiązujące do celów określonych w „Koncepcji polityki przestrzennego zagospodarowania kraju”, innych dokumentach rządowych oraz strategii rozwoju województwa podlaskiego, odnoszące się do:

1. efektywnego wykorzystania stanu zagospodarowania,
2. tworzenia warunków do poprawy jakości życia i rozwoju zrównoważonego,
3. zwiększenia konkurencyjności województwa.

Założenia zapisane w projekcie miejscowego planu zagospodarowania przestrzennego są spójne z „Planem zagospodarowania przestrzennego Województwa Podlaskiego” w zakresie:

-zagospodarowania terenu z uwzględnieniem zasady zrównoważonego rozwoju.

- „Programem Ochrony Środowiska Województwa Podlaskiego na lata 2017- 2020 z perspektywą do 2024 roku” uchwalonym Uchwałą Nr XXIX/262/2016 Sejmiku Województwa Podlaskiego z dnia 24 października 2016 r.

Wśród najistotniejszych celów tego programu należy wymienić:

1. spełnienie wymagań w zakresie jakości powietrza,
2. poprawa efektywności energetycznej,
3. ograniczenie emisji hałasu,
4. ochrona przed polami elektromagnetycznymi,
5. racjonalizacja gospodarowania zasobami wodnymi i zapewnienie dobrej jakości wody pitnej,
6. poprawa jakości wód powierzchniowych i podziemnych,
7. racjonalne gospodarowanie odpadami,
8. zachowanie różnorodności biologicznej, poprzez przywracanie, utrzymanie właściwego stanu ochrony siedlisk i gatunków.

W projektowanym dokumencie znalazły się główne założenia i zasady mające odzwierciedlenie w „Programie Ochrony Środowiska Województwa Podlaskiego na lata 2017- 2020 z perspektywą do 2024 roku”:

- określenie zasad modernizacji, rozbudowy i budowy systemów komunikacji i infrastruktury technicznej.

- Strategią rozwoju miasta Suwałki „Suwałki 2030. Strategia rozwoju”, przyjętą uchwałą Nr XXXIII/440/2021 Rady Miejskiej w Suwałkach z dnia 30 czerwca 2021 r.

Do kluczowych działań ukierunkowanych na kształtowanie przestrzeni miasta w okresie realizacji strategii należy zaliczyć:

- zachowanie ładu przestrzennego poprzez ustalenia planów miejscowych,
- przeciwdziałanie rozlewaniu się miasta, poprzez uzupełnianie zabudowy na terenach zurbanizowanych i ograniczenie przekształcania terenów rolnych w osiedla mieszkaniowe bez zapewnienia finansowania infrastruktury drogowej i technicznej, poza terenami wyznaczonymi w studium,
- wyznaczanie stref funkcjonalno-przestrzennych celem ograniczenia konfliktów społecznych,
- zapobieganie mieszanemu się terenów o sprzecznych funkcjach przestrzennych,
- tworzenie systemu powiązanych ze sobą ciągów ekologicznych, którego główną osią powinna być dolina rzeki Czarnej Hańczy, w oparciu o tereny cenne przyrodniczo oraz rekreacyjne oraz w powiązaniu z terenami leśnymi i otuliną Wigierskiego Parku Narodowego i Suwalskiego Parku Krajobrazowego,
- ochrona przed zabudową i skażeniem terenów wskazanych w studium jako ciągi ekologiczne oraz terenów wodonośnych,
- stworzenie programu działań zmierzających do ochrony wód podziemnych i rzeki Czarnej Hańczy poprzez likwidację spływu nieoczyszczonych wód,
- tworzenie przestrzeni publicznych integrujących mieszkańców,
- podnoszenie atrakcyjności i udostępnienie mieszkańcom terenów nadrzecznych, poprzez rozbudowę bulwarów, w tym budowa ścieżki rowerowej i spacerowej wzdłuż rzeki w granicach administracyjnych miasta, łączących tereny rekreacyjne, porządkowanie rzeki, budowa kładek przez rzekę,
- zwiększenie terenów zieleni i przestrzeni publicznych, przeznaczanie w planach miejscowych na ten cel nowych terenów i ich pozyskiwanie,
- zwiększenie udziału terenów biologicznie czynnych (np. poprzez ustalanie wysokiego udziału pow. biologicznie czynnych na terenach budowlanych odpowiednio do funkcji, wprowadzenie zieleni jako towarzyszącej inwestycjom drogowym, zalesianie gruntów rolnych),
- rozbudowa układu dróg podstawowych zapewniających sprawne i bezpieczne przemieszczanie mieszkańców z pominięciem przejazdu przez centrum miasta,

- rozbudowa i utrzymanie w odpowiednim stanie systemu ścieżek rowerowych w mieście, komunikacyjnych i rekreacyjnych, budowa stacji rowerowych,
- zapewnienie miejsc parkingowych w ramach realizowanych inwestycji poza terenami dróg, wprowadzenie parkingów pod budynki i tereny, a tam, gdzie nie będzie to możliwe lub uzasadnione ekonomicznie, dopuszczenie budowy parkingów wielopoziomowych,
- poprawa wizerunku i estetyki miasta poprzez modernizację istniejącej substancji, dbałość o małą architekturę i zielen, w tym ukwiecanie miasta,
- ochrona dziedzictwa kulturowego poprzez zachowanie skali zabudowy śródmieścia Suwałk i pierzowej obudowy ulic w Śródmieściu, działania na rzecz promocji unikatowej suwalskiej starówki i „suwalskiej kamienicy”, utrzymania zasobu zabytków w odpowiednim stanie technicznym, wprowadzanie nowych funkcji do tych obiektów, dbałość o detal i wystrój zabytków, ograniczenie ruchu komunikacyjnego, wyprowadzenie ruchu przejazdowego, zmianę organizacji ruchu w śródmieściu,
- budowanie tożsamości miasta w oparciu o jego historię i postaci tu mieszkające,
- budowanie tożsamości miasta poprzez utworzenie systemu spójnej informacji i urządzeń miejskich np. ujednoczenie wiat przystankowych, tabliczek z nazwami ulic, małej architektury przyulicznej, stosowania jednolitej kolorystycznie nawierzchni na drogach rowerowych itd.

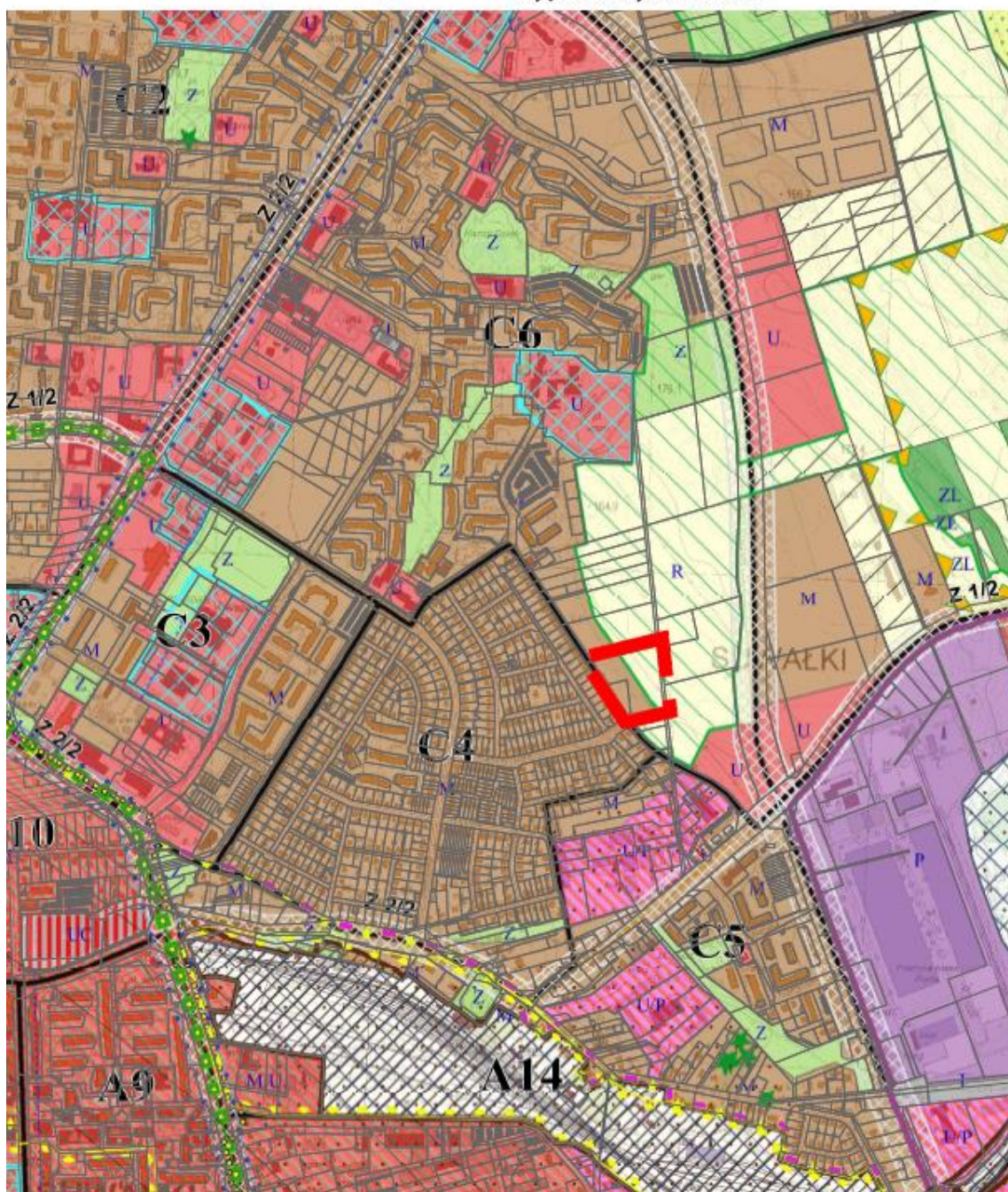
Działania sformułowane w Strategii Zrównoważonego Rozwoju Miasta Suwałki częściowo są wprowadzane poprzez realizację niniejszego miejscowego planu zagospodarowania przestrzennego w tym:

- zachowanie ładu przestrzennego poprzez ustalenia planów miejscowych,
 - wyznaczanie stref funkcjonalno-przestrzennych celem ograniczenia konfliktów społecznych.
- „Studium uwarunkowań i kierunków zagospodarowania przestrzennego miasta Suwałk” uchwalonym uchwałą Nr XLV/575/2022 Rady Miejskiej w Suwałkach z dnia 27 kwietnia 2022 r.

Zgodnie z art. 9 ust. 4 ustawy z dnia 27 marca 2003 r. o planowaniu i zagospodarowaniu przestrzennym ze zm., ustalenia studium są wiążące dla organów gminy przy sporządzaniu planów miejscowych. W związku z tym ustalenia Studium, dotyczące kierunków zagospodarowania przestrzennego, zawarte tekście Studium wraz z rysunkiem Studium, są uwzględniane łącznie przy sporządzaniu planów miejscowych.

WYCIĄG Z RYSUNKU STUDIUM UWARUNKOWAŃ
I KIERUNKÓW ZAGOSPODAROWANIA PRZESTRZENNEGO
MIASTA SUWAŁEK W SKALI 1:10000

— - GRANICA OBSZARU
OBJĘTEGO PROJEKTEM PLANU



Rys. 1. Obszar objęty planem na tle Studium uwarunkowań i kierunków zagospodarowania przestrzennego miasta Suwałk —
kierunki, załącznik Nr 3 do uchwały Nr XLV/575/2022 Rady Miejskiej w Suwałkach z dnia 27 kwietnia 2022 r

Obecnie, zgodnie z ustaleniami obowiązującego Studium uwarunkowań i kierunków zagospodarowania przestrzennego miasta Suwałk, uchwalonego uchwałą Nr XLV/575/2022 Rady Miejskiej w Suwałkach z dnia 27 kwietnia 2022 r., działki objęte projektem planu

zawierają się w granicach terenów przeznaczonych pod: zabudowę mieszkaniową (M) oraz terenów rolnych (R) wskazanych w studium jako tereny ciągów ekologicznych.

Przeznaczenie w miejscowym planie zagospodarowania przestrzennego terenów pod realizację inwestycji, stanowiących kontynuację istniejącej w tym rejonie miasta zabudowy, jest zatem zgodne z ustaleniami obowiązującego Studium uwarunkowań i kierunków zagospodarowania przestrzennego miasta Suwałki, uchwalonego uchwałą Nr XLV/575/2022 Rady Miejskiej w Suwałkach z dnia 27 kwietnia 2022 r.

- „Programem ochrony środowiska dla miasta Suwałki na lata 2021-24” uchwalonym uchwałą Nr XXX/403/2021 Rady Miejskiej w Suwałkach z dnia 31 marca 2021 r.

„Program ochrony środowiska dla miasta Suwałki na lata 2021- 2024” obejmuje:

- Cele ekologiczne,
- Priorytety ekologiczne,
- Poziomy celów długoterminowych,
- Rodzaj i harmonogram działań proekologicznych,
- Środki niezbędne do osiągnięcia celów, w tym mechanizmy prawno-ekonomiczne i środki finansowe.

Program obejmuje szczegółowy opis w zakresie analizy stanu środowiska i infrastruktury na terenie miasta. Na bazie stanu środowiska, jaki został zdiagnozowany, wytyczono cele ekologiczne, których realizacja do roku 2024 ma spowodować polepszenie stanu środowiska, w obszarach gdzie istnieje taka potrzeba, bądź utrzymywanie dobrego poziomu tam, gdzie już na obecnym etapie jest to zapewnione przez jednostki samorządu terytorialnego.

Cele zapisane w „Programie ochrony środowiska dla miasta Suwałki na lata 2021- 2024” znalazły swoje odzwierciedlenie w planie zagospodarowania przestrzennego:

- *określenie zasad modernizacji, rozbudowy i budowy systemów komunikacji i infrastruktury technicznej,*
- *ochrona wód powierzchniowych.*

- „Regulaminem utrzymania czystości i porządku na terenie miasta Suwałk” uchwalonym uchwałą Nr VI/260/2020 Rady Miejskiej w Suwałkach z dnia 23 marca 2020 r., zmieniony uchwałą Nr XLVII/598/2022 Rady Miejskiej w Suwałkach z dnia 29 czerwca 2022 r.

Dokument określa:

1. Wymagania w zakresie utrzymania czystości i porządku na terenie nieruchomości;

2. Rodzaje i minimalna pojemność pojemników przeznaczonych do zbierania odpadów komunalnych na terenie nieruchomości oraz na drogach publicznych oraz warunki rozmieszczania tych pojemników i ich utrzymania w odpowiednim stanie sanitarnym, porządkowym i technicznym;
3. Częstotliwość i sposób pozbywania się odpadów komunalnych lub nieczystości ciekłych z nieruchomości oraz z terenów przeznaczonych do użytku publicznego;
4. Obowiązki osób utrzymujących zwierzęta domowe, mające na celu ochronę przed zagrożeniem lub uciążliwością dla ludzi oraz przed zanieczyszczeniem terenów przeznaczonych do wspólnego użytku;
5. Wymagania w zakresie utrzymywania zwierząt gospodarskich na terenach wyłączonych z produkcji rolniczej, w tym także zakazu ich utrzymywania na określonych obszarach lub w poszczególnych nieruchomościach;
6. Obszary podlegające obowiązkowej deratyzacji i terminy jej przeprowadzania.

Ustalenia planu zagospodarowania przestrzennego dotyczące gospodarki odpadami są zgodne z „Regulaminem utrzymania czystości i porządku na terenie miasta Suwałk”.

2. Informacje o metodach zastosowanych przy sporządzaniu prognozy.

Prognozę oddziaływania na środowisko przyrodnicze projektu miejscowego planu zagospodarowania przestrzennego terenu przy ulicy Różanej w Suwałkach obejmującego działki o numerach ewidencyjnych: 24221/3, 24221/4, 24222/2 opracowano na podstawie:

- ustawy z dnia 3 października 2008 r. o udostępnianiu informacji o środowisku i jego ochronie, udziale społeczeństwa w ochronie środowiska oraz o ocenach oddziaływania na środowisko (Dz. U. z 2023 r. poz. 1094, 1113),
- ustawy z dnia 27 kwietnia 2001 r. „Prawo ochrony środowiska” (Dz.U. z 2022 r. poz. 2556, 2687),
- art. 17 pkt. 4 ustawy z dnia 27 marca 2023 r. o planowaniu i zagospodarowaniu przestrzennym (Dz. U. z 2023 r. poz. 977),
- uchwały Nr LIII/694/2023 Rady Miejskiej w Suwałkach z dnia 25 stycznia 2023 r. w sprawie przystąpienia do sporządzenia miejscowego planu zagospodarowania przestrzennego terenu przy ulicy Różanej w Suwałkach obejmującego działki o numerach ewidencyjnych: 24221/3, 24221/4, 24222/2.

Zakres i stopień szczegółowości informacji, które są zawarte w prognozie oddziaływania na środowisko do projektu miejscowego planu zagospodarowania przestrzennego terenu przy ulicy Różanej w Suwałkach obejmującego działki o numerach ewidencyjnych: 24221/3, 24221/4, 24222/2 został uzgodniony z Regionalną Dyрекcją Ochrony Środowiska w Białymstoku pismem sygnatura: WSTI.411.1.15.2023.DKV z dnia 2 marca 2023 r. i Państwowym Powiatowym Inspektorem Sanitarnym w Suwałkach pismem sygnatura: NZ.0523.7.2023 z dnia 8 marca 2023 r.

Celem prognozy jest określenie wpływu na środowisko:

- skutków wynikających z projektowanego przeznaczenia terenu,
- skutków realizacji projektu miejscowego planu na poszczególne komponenty środowiska we wzajemnym ich powiązaniu i krajobraz.

Prognoza ocenia:

- stan i funkcjonowanie środowiska,
- rozwiązania funkcjonalno- przestrzenne projektu planu w aspekcie uwarunkowań ekofizjograficznych i zgodności z przepisami prawa z zakresu ochrony środowiska,
- zagrożenia dla środowiska i zmiany w krajobrazie.

Prognoza niniejsza składa się z części opisowej i załącznika graficznego (uwarunkowania przyrodnicze).

W prognozie zastosowano następujące metody prognozowania:

- indukcyjno- opisową,
- analogii środowiskowych,
- diagnozy stanu środowiska na podstawie kartowania terenowego jako punktu wyjścia ekstrapolacji w przyszłość,
- analiz kartograficznych.

Prognozę oddziaływania na środowisko dotyczącą projektu miejscowego planu zagospodarowania przestrzennego terenu przy ulicy Różanej w Suwałkach obejmującego działki o numerach ewidencyjnych: 24221/3, 24221/4, 24222/2 sporządzono na podstawie wizji terenu oraz analizy następujących materiałów:

- Opracowanie fizjograficzne ogólne do planu ogólnego zagospodarowania przestrzennego aglomeracji m. Suwałki woj. suwalskie z 1979 r.,
- Studium uwarunkowań ekofizjograficznych miasta Suwałki z 2004 r.,

- „Analiza i ocena zasobów przyrodniczych miasta Suwałki” (Świerubska i in. 2010),
- „Analiza i ocena zasobów przyrodniczych wybranych terenów miasta Suwałk” (Zakład Innowacji Przyrodniczych ECOEXPERT 2020),
- Opracowanie ekofizjograficzne podstawowe na potrzeb miejscowego planu zagospodarowania przestrzennego terenu przy ulicy Różanej w Suwałkach obejmującego działki o numerach ewidencyjnych: 24221/3, 24221/4, 24222/2 w Suwałkach; województwo podlaskie,
- Opracowanie Ekofizjograficzne Miasta Suwałki dla potrzeb Studium uwarunkowań i kierunków zagospodarowania przestrzennego miasta Suwałk z 2020 roku,
- Prognoza oddziaływania na środowisko ustaleń projektu Studium uwarunkowań i kierunków zagospodarowania przestrzennego miasta Suwałk z lipca 2021 roku.
-

3. Propozycje dotyczące przewidywanych metod analizy skutków realizacji postanowień projektowanego dokumentu oraz częstotliwości jej przeprowadzania.

W związku z przyjętym zakresem ustaleń planu nie proponuje się przeprowadzania monitoringu skutków realizacji postanowień planu. Oddziaływanie na środowisko nie powinno zmienić się na tyle, by konieczne było wprowadzenie nowych metod obserwacji i analizy stanu środowiska.

W związku z charakterem dokumentu, którego zapisy są podstawą do udzielania pozwoleń na budowę w tym rejonie miasta, stopień i zakres jego realizacji będzie weryfikowany przynajmniej raz na 5 lat. Sprawozdanie z realizacji polityki przestrzennej miasta zgodnie z art. 32 ustawy z dnia 27 marca 2003 r. o planowaniu i zagospodarowaniu przestrzennym Prezydent Miasta przeprowadza przynajmniej raz w ciągu kadencji.

4. Informacje o możliwym transgranicznym oddziaływaniu na środowisko.

Miasto Suwałki zlokalizowane jest w linii prostej około 24 km od granicy litewskiej, 30 km od granicy Rosji (Obwód Kaliningradzki), 40 km od granicy białoruskiej. Są to nasi najbliżsi sąsiedzi. Pozostałe państwa sąsiadujące z Polską takie jak Ukraina, Słowacja, Czechy, Niemcy oddalone są kilkaset kilometrów od Suwałk.

Ze względu na istniejący sposób zagospodarowania objętego planem terenu jak i dopuszczone do realizacji inwestycje stanowiące jego uzupełnienie i kontynuacją (zabudowa mieszkaniowa jednorodzinna wzdłuż ulicy Różanej), których zasięg przestrzennej uciążliwości działalności związanej z lokalizacją inwestycji zgodnie z ustawą - *Prawo ochrony środowiska*, nie może wykroczać poza granice, nie stwierdza się możliwości znaczącego transgranicznego oddziaływania na środowisko na skutek realizacji projektu miejscowego planu zagospodarowania przestrzennego terenu przy ulicy Różanej w Suwałkach obejmującego działki o numerach ewidencyjnych: 24221/3, 24221/4, 24222/2.

Nie przewiduje się negatywnego oddziaływania zrealizowanych w ramach planu przedsięwzięć na tereny bezpośrednio sąsiadujące, na tereny położone poza granicą miasta, a tym bardziej na tereny najbliższych naszych sąsiadów tj. Rosji, Litwy i Białorusi.

W związku z powyższym nie zachodzi potrzeba wszczęcia postępowania w sprawie transgranicznego oddziaływania pochodzącego z terytorium Rzeczypospolitej Polskiej w przypadku projektów polityk, strategii, planów i programów określonego w art. 113 ustawy z dnia 3 października 2008 r. o udostępnieniu informacji o środowisku i jego ochronie, udziale społeczeństwa w ochronie środowiska oraz o ocenach oddziaływania na środowisko.

5. Istniejący stan środowiska oraz potencjalne zmiany w przypadku braku realizacji projektowanego dokumentu.

5.1. Położenie i aktualne zagospodarowanie.

Obszar wskazany do opracowania planu o powierzchni około 1,32 ha, obejmuje tereny niezabudowane, położone po wschodniej stronie ulicy Różanej w Suwałkach. Omawiany teren ograniczony jest od północy działką o numerze 24220/2, od wschodu działką o numerze 23987/3 o szerokości ok. 6,0 m (sklasyfikowaną w ewidencji gruntów jako droga). Od południa działką o numerze 24223/2. Zachodnią granicę planu stanowi natomiast pas drogowy ulicy Różanej.

POŁOŻENIE OBSZARU OBJĘTEGO
PLANEM NA TLE MIASTA
SKALA 1 : 50 000

LEGENDA:

- GRANICA OBSZARU
OBJĘTEGO PROJEKTEM PLANU



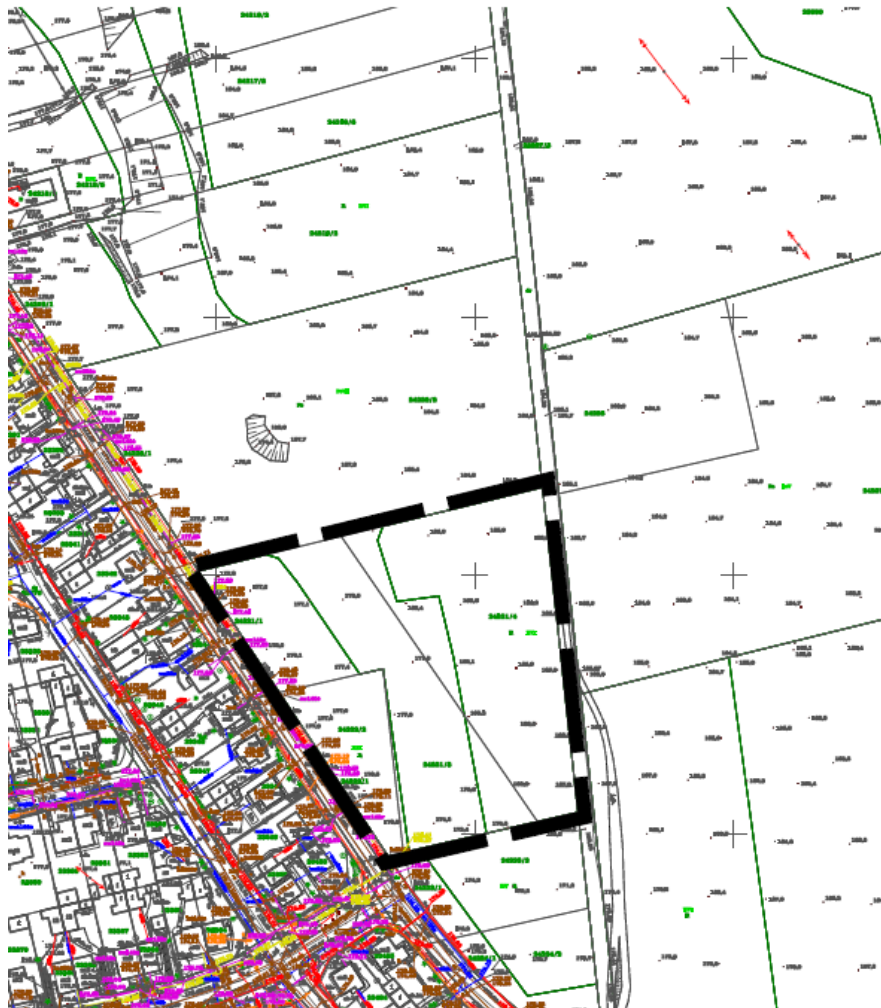
Rys. 2. Granice opracowania na tle mapy ewidencyjnej miasta.

Tereny zainwestowane i zabudowane budynkami mieszkalnymi jednorodzinnymi, w formie zabudowy wolno stojącej oraz towarzyszącymi im budynkami gospodarczymi i garażowymi, położone są po zachodniej stronie ulicy Różanej. Pozostałe tereny bezpośrednio przylegające do terenu objętego opracowaniem planu są niezabudowane. Pokryte są naturalną roślinnością, a w części wykorzystywane są rolniczo.

Obszar objęty opracowaniem planu, położony jest w granicach obowiązującego miejscowego planu zagospodarowania przestrzennego rejonu ulicy Różanej w Suwałkach, uchwalonego uchwałą Nr LII/586/2014 Rady Miejskiej w Suwałkach z dnia 24 września 2014 r., opublikowaną w Dz. Urz. Woj. Podlaskiego z dnia 20 października 2014 r., poz. 3473.

**FRAGMENT MAPY ZASADNICZEJ
Z NANIESIONYMI GRANICAMI OPRACOWANIA PLANU
SKALA 1:2000**

— — — — — - GRANICA OBSZARU OBJĘTEGO PROJEKTEM PLANU



Rys.3. Fragment mapy zasadniczej z naniesionymi granicami opracowania planu.

Zdjęcia obszaru



Fot. 1. Widok na obszar objęty opracowaniem planu, widok od strony skrzyżowania ul. Różanej z ul. Kasztanową, widoczne samosiewki krzewu ąliczy



Fot. 2. Płaski teren przylegający do ul. Różanej, wykorzystywany do celów rekreacyjnych



Fot. 3. Widok ze skarpy na zagłębienie terenu będące wschodnią częścią obszaru opracowania



Fot. 4. Widok od wschodniej granicy opracowania (drogi gruntowej) na wyniesienie terenu obejmujące ul. Różaną i zlokalizowaną przy niej zabudowę jednorodziną. Widoczne niskie krzewy łączy i czeremchy amerykańskiej



Fot. 5. Stroma skarpa dzieląca obszar objęty planem na część zachodnią przylegającą do ulicy Różanej i część wschodnią stanowiącą fragment obniżenia terenowego scharakteryzowanego w „Analizie i ocenie zasobów przyrodniczych wybranych terenów miasta Suwałk – 2020” jako obszar nr 5



Fot. 6. Gałęzie z dojrzewającymi owocami czeremchy amerykańskiej (gatunku inwazyjnego) porastającej obszar opracowania

5.1.1. Obsługa komunikacyjna obszaru

W granicach opracowania przedmiotowego planu nie występują elementy układu komunikacyjnego.

W bezpośrednim sąsiedztwie terenu opracowania położone są:

- a) droga powiatowa Nr 2477B w ciągu ulicy Różanej,
- b) fragment gruntowej drogi wewnętrznej gminnej (działka o numerze geodezyjnym 23987/3).

5.1.2. Stan infrastruktury technicznej

W granicach wskazanych do opracowania planu brak jest sieci i urządzeń infrastruktury technicznej. W pasie drogowym ulicy Różanej przyległym do granic opracowania planu znajduje się sieć energetyczna kablowa średniego napięcia. Sieć niskiego napięcia, bezpośrednio zasilającą obiekty budowlane tworzą linie nn-0,4 kV kablowe i napowietrzne oraz przyłącza napowietrzne i kablowe.

Występują sieć oświetlenia ulicznego oraz sieć telekomunikacyjna.

W pasie drogowym znajdują się ponadto sieć kanalizacji sanitarnej, sieć kanalizacji deszczowej, wodociąg oraz sieć ciepłownicza i gazociąg.

5.1.3. Ochrona prawna terenów i obiektów

Na terenie objętym planem nie występują obiekty wpisane do rejestru zabytków oraz obiekty o wartościach kulturowych, objęte ochroną prawną na podstawie przepisów o ochronie zabytków. Brak jest stanowisk archeologicznych.

Na terenie objętym planem nie występują obszary przyrodnicze objęte ochroną prawną, określone w ustawie o ochronie przyrody, w tym pomniki przyrody.

Nie występują strefy ochronne wód podziemnych.

Nie występują udokumentowane zasoby surowców mineralnych.

Nie występują tereny osuwiskowe.

5.1.4. Struktura własności i struktura użytkowa gruntów

Struktura własności gruntów

Działki w granicach obszaru wskazanego do opracowania planu o powierzchni 1,3237 ha, stanowią własność osób prywatnych.

Struktura użytkowania gruntów według klasyfikacji:

W obszarze opracowania, wg danych ewidencji gruntów i rozpoznania terenowego występują: grunty orne RVI (0,916 ha), pastwiska trwałe PsVI (0,4077 ha).

Grunty te nie są wykorzystywane rolniczo, porośnięte są roślinnością trawiastą, niewysokimi krzewami łączy oraz czeremchy amerykańskiej.

5.2. Środowisko abiotyczne

Budowa geologiczna

Pod względem geologicznym tereny objęte planem położone są w obrębie antykliny mazursko-suwalskiej. Podłożem utworów czwartorzędowych są osady trzeciorzędowe.

Utwory czwartorzędowe o miąższości 200-300 metrów stanowią utwory plejstoceny i holoceny. Powierzchnię stanowią utwory związane z najmłodszą transgresją bałtycką zwaną fazą pomorską. Są to gliny zwałowe, często spiaszczone lub piaski gliniaste i piaski i żwiry związane z działalnością wód topniejącego lodowca. Ich miąższość wynosi przeważnie ponad 4,5 metra. W bezpośrednim sąsiedztwie Czarnej Hańczy oraz w zagłębieniach wytopiskowych występują utwory organiczne, jak torfy i utwory mułowo-torfowe.

Rzeźba terenu

Rzeźba terenu okolic Suwałk jest wynikiem działalności lodowca w okresie najmłodszego zlodowacenia bałtyckiego oraz erozyjnej działalności rzeki Czarnej Hańczy. Dominują dwie jednostki geomorfologiczne: wysoczyzna morenowa (w północnej części miasta) oraz równina sandrowa przecięta doliną Czarnej Hańczy.

Równina Sandrowa jest dominującą jednostką geomorfologiczną w rejonie miasta Suwałki. Na terenie miasta powierzchnia sandru znajduje się na rzędnej ok. 180 m n.p.m. W równinę sandrową wcina się powierzchnia rzeki Czarnej Hańczy. Zaczyna się ona na północy od rynnowego jeziora Hańcza. Dolina posiada liczne przewężenia i rozszerzenia związane ze zmianami kierunku biegu rzeki. Szerokość doliny waha się od 1 km w górnym biegu do 5 – 10 km w rejonie Suwałk.

W dolinie Czarnej Hańczy wyróżnia się trzy tarasy erozyjno-akumulacyjne:

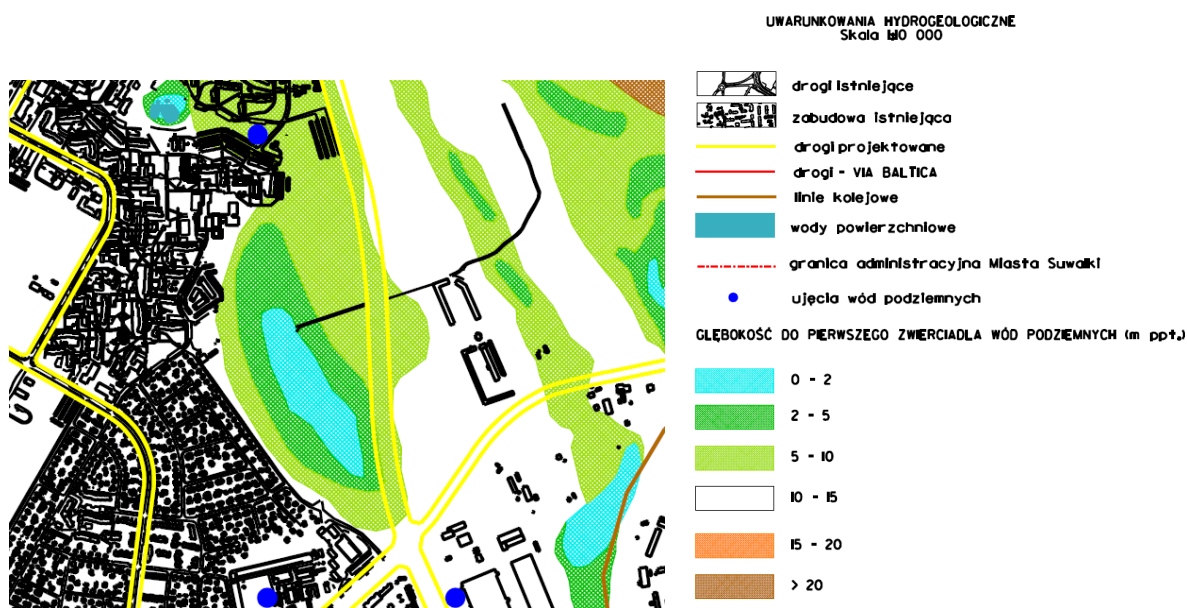
- taras I – zalewowy, w poziomie ok. 0,5m nad średnim stanem rzeki,
- taras II- nadzalewowy, sandrowy, wznosi się od 6,5 do 8,5m ponad poziom rzeki, występuje on wyraźnie po obu brzegach rzeki; na tym tarasie zlokalizowana jest znaczna część miasta Suwałki
- taras III- sandrowy o charakterze szczątkowym, wznosi się on na wysokość od 11 do 19 m ponad poziom rzeki.

Teren objęty niniejszym opracowaniem to taras nadzalewowy II rzeki Czarnej Hańczy pochodzenia fluwialnego, obszar pofałdowany, opadający najpierw łagodnie, a następnie dość stromo od ul. Różanej w kierunku wschodnim, do rozległego zagłębienia terenowego

zlokalizowanego pomiędzy ulicami Różaną i ul. Armii Krajowej. Obszar opracowania położony jest na poziomie 178,0 – 165,9 m n.p.m.

Pod względem geologiczno – gruntowym taras nadzalewowy II zbudowany jest z piasków i żwirów, utworów akumulacji wodnolodowcowej tworząc grunty mineralne sypkie, wykształcone jako piaski i żwiry o różnych frakcjach z udziałem frakcji kamienistej, stwierdzone do głębokości większej niż 4,5 m.

Analizowany teren znajduje się w obszarze o swobodnym zwierciadle wód gruntowych zasilanych wodami opadowymi, infiltracyjnymi i spływem podziemnym z sąsiednich obszarów, zwierciadło o charakterze swobodnym. Warstwa wodonośna zbudowana jest ze żwirów, pospółek, piasków grubo- i średnioziarnistych. Utwory gruboziarniste mają przewagę w budowie tej warstwy co powoduje, że parametry hydrogeologiczne warstwy są dobre. Głębokość do wód gruntowych zależy od miąższości warstwy przepuszczalnej, od poziomu wody w rzece, intensywności i długotrwałości opadów atmosferycznych. Możliwość występowania podmokłości stałych i okresowych.



Rys. 4. Wyciąg z uwarunkowań hydrologicznych ze „Studium uwarunkowań ekofizjograficznych miasta Suwałki” opracowanego w 2004 r.

Uwarunkowania hydrogeologiczne obrazuje załączony wyciąg z opracowania Studium uwarunkowań ekofizjograficznych miasta Suwałki z 2004 r.

Poziom zwierciadła wody na terenie opracowania utrzymuje się na głębokości około 0 - 15 m ppt.

Rzeźba terenu objętego granicami opracowania jest pofałdowana, ze stromą skarpią oddzielającą w miarę płaski teren przyległy do ulicy Różanej od rozległego zagłębienia terenowego, którego niewielką część obejmuje wschodni kraniec obszaru objętego opracowaniem planu. Obszar opracowania położony jest na wysokości 178,0 – 165,9 m n.p.m. Pofałdowanie terenu, obecność stromej skarpy i płytki poziom wód gruntowych w części opracowania stanowią istotne uwarunkowania przy planowaniu nowej zabudowy.

Środowisko gruntowo-wodne, szczególnie wód podziemnych, narażone jest na zanieczyszczenie z powodu lokalizacji na terenie aglomeracji miejskiej.

Warunki klimatyczne

Warunki klimatyczne posiadają wyraźnie zaznaczone cechy kontynentalizmu. Zima jest dość długa (ok. 112 dni) i mroźna przy stosunkowo ciepłym lecie (średnia temp. lipca 17,3⁰C). Roczna amplituda temperatur wynosi 20,1-23,8⁰C, a średnia roczna temperatura wynosi 7,7⁰C. Okres wegetacyjny jest krótki i trwa 153 – 161 dni. Opady atmosferyczne mieszczą się w przedziale 557,2 – 634,4 mm, a pokrywa śnieżna utrzymuje się średnio przez 72-81 dni w roku. W stosunku do lat 1951-80 obserwuje się ocieplenie regionu, szczególnie widoczny jest wzrost temperatur miesięcy letnich, zmniejszenie się liczby dni bardzo mroźnych i przymrozkowych. Dominują wiatry z kierunków południowo - zachodnich i zachodnich i osiągają średnią prędkość 3,2 m/s.

Klimat lokalny kształtowany jest w wyniku oddziaływania czynników miejscowych, takich jak: szata roślinna, rzeźba terenu czy wody powierzchniowe. Charakterystyczne są nocne inwersje temperatury, zwiększające dobowe amplitudy termiczne i hamujące pionową wymianę powietrza w obniżeniach. Powoduje to utrzymywanie się zastoisk chłodnego powietrza, sprzyja wzrostowi wilgotności, powstawaniu przygruntowych przymrozków i mgieł.

Dominującymi kierunkami wiatru są kierunki zachodnie i południowo-zachodnie. Najczęściej występują wiatry o prędkości 2–4 m/s i one sprzyjają rozprzestrzenianiu się zanieczyszczeń. Róże wiatru w latach 1961 – 1995 obrazuje zał. nr 1.

Stan higieny atmosfery na obszarze objętym planem nie budzi zastrzeżeń. Z danych państwowego monitoringu środowiska wynika, że w rejonie opracowania nie występują przekroczenia wartości dopuszczalnych stężeń zanieczyszczeń pyłowych i gazowych (pył zawieszany, dwutlenek siarki, dwutlenek azotu). (Z prognozy do MPZP 123 oczyszczalnia ścieków).

Hałas

Na terenie Suwałk występują następujące, podstawowe grupy źródeł hałasu:

- hałas komunikacyjny, w tym drogowy i kolejowy;
- hałas przemysłowy;
- hałas osiedlowy na terenach zainwestowania osadniczego miasta;
- hałas rekreacyjny, związany z wszelkimi formami rekreacji indywidualnej i zbiorowej.

Najbardziej uciążliwy jest hałas pochodzący z komunikacji drogowej. Środki transportu są ruchomymi źródłami hałasu decydującymi o parametrach klimatu akustycznego przede wszystkim na terenach zurbanizowanych.

Przez Miasto przebiegają drogi krajowe i wojewódzkie, co wpływa na klimat akustyczny rejonu. Od 2019 r. funkcjonuje obwodnica Suwałk - S16. Wyprowadza ona z Suwałk ruch tranzytowy samochodów ciężarowych, których przez miasto przejeżdżało średnio około 6 tysięcy na dobę. Droga omija Suwałki od zachodu i północy.

Wojewódzki Inspektorat Ochrony Środowiska w Białymstoku wykonał pomiary emisji hałasu na terenie miasta Suwałk dla drogi krajowej nr 8 w 2015 roku. Odnotowano wówczas przekroczenia hałasu (poziomy długookresowe) w porze dziennie-wieczorno-nocnej LDWN, w wysokości 6,5 dB, zaś w porze nocnej LN, w wysokości 8,2 dB.

Miasto Suwałki objęte jest, przyjętym uchwałą Sejmiku Województwa Podlaskiego nr XIV/148/19 z dnia 28.10.2019 r. *„Programem ochrony środowiska przed hałasem dla terenów położonych w województwie podlaskim poza aglomeracjami, wzdłuż dróg o natężeniu ruchu powyżej 3 000 000 pojazdów rocznie, których eksploatacja powoduje ponadnormatywne oddziaływanie akustyczne, określone wskaźnikami LDWN i LN.”*

Niniejszy program obejmuje swym zakresem tereny położone wzdłuż dróg krajowych, wojewódzkich i powiatowych na terenie Suwałk o natężeniu ruchu powyżej 3 000 000 przejazdów rocznie, przy których występują przekroczenia dopuszczalnych poziomów hałasu w środowisku. *Program* obejmuje drogi, dla których zarządzający zobowiązani byli wykonać mapy akustyczne.

W 2016 roku została stworzona *„Mapa akustyczna dla dróg położonych na terenie miasta Suwałki o ruchu powyżej 3 mln pojazdów rocznie”*. Opracowaniem objęto 2 odcinki dróg na terenie miasta o łącznej długości 16 km [patrz: Tabela 1] znajdujących się poza obszarem objętym planem i w znacznej od niego odległości. Odcinek drogi krajowej nr 8 w granicach miasta został zmieniony uchwałą Nr XXVIII/373/2021 Sejmiku Województwa Podlaskiego z dnia 29 marca 2021 na drogę wojewódzką.

Tabela 1. Odcinki dróg objęte zakresem *Mapy akustycznej i Programu* [...]

| Nr drogi | Nazwa odcinka | Km początku | Km końca | Długość odcinka [km] |
|----------|---|----------------|--------------------|----------------------|
| DK 8 | ul. Wojska Polskiego – Gen. K. Pułaskiego | 758+100 | 770+800 | 12,7 |
| DW 655 | ul. M. Reja | pl. Św. Krzyża | Cmentarz komunalny | 3,27 |

Analizą objęto pas terenu po 400 m z każdej strony drogi. Dokonano identyfikacji i charakterystyki źródeł hałasu. Przeprowadzono klasyfikację terenów pod kątem sposobu zagospodarowania terenów, na podstawie której wyznaczono dopuszczalne poziomy hałasu w środowisku.

Mapa akustyczna wskazuje, że hałas pochodzący od analizowanych dróg stanowi jedno z głównych źródeł uciążliwości akustycznej na terenie Miasta.

W granicach miasta (na drogach DK 8 i DW655), potwierdzono przekroczenie dopuszczalnych poziomów hałasu w zakresie do 10 dB. Przekroczenia objęły 1598 mieszkańców. Całkowity obszar, na którym występowały przekroczenia dopuszczalnych poziomów dźwięku, a tym samym stanowiący zakres *Programu*, ma powierzchnię 0,5 km².

W *Programie* zostały przedstawione kierunki i działania naprawcze niezbędne do przywrócenia dopuszczalnych poziomów hałasu:

1. Budowa obwodnicy Suwałk S61 do 2019 r.
2. Budowa S61 Suwałki – Budzisko do 2022 r.
3. Regulacje urządzeń typu włazy kanalizacyjne, kratki ściekowe i skrzynki zaworów wodociągowych do 2020 r.
4. W ramach budowy obwodnicy Miasta Suwałki, obejmującej drogę ekspresową S61 przebudowany został odcinek ul. Mikołaja Reja, m.in. wykonanie wiaduktu oraz nowej nawierzchni do 2019 r.
5. Wprowadzenie do treści uchwalanych dokumentów planistycznych (opracowań ekofizjograficznych, studiów uwarunkowani i kierunków zagospodarowania przestrzennego, miejscowych planów zagospodarowania przestrzennego) informacji o zasięgu występowania przekroczeń dopuszczalnych poziomów hałasu od dróg. Celem prowadzenia gospodarki przestrzennej uwzględniającej potrzebę minimalizacji narażenia mieszkańców na hałas - działanie ciągłe.
6. Utrzymanie stanu technicznego drogi w stanie niepowodującym zwiększonej emisji hałasu do środowiska – działanie ciągłe.
7. Kontrola przestrzegania przepisów odnośnie dopuszczalnej prędkości – działanie ciągłe.

Od czasu opracowania *Mapy akustycznej dla dróg publicznych położonych na terenie miasta Suwałki o ruchu powyżej 3 miliony pojazdów rocznie* zaszły istotne zmiany w sieci drogowej. W szczególności chodzi tutaj o oddanie z dniem 13 kwietnia 2019 roku do użytkowania obwodnicy Suwałk – drogi ekspresowej S61. Obwodnica pozwoliła w znaczący sposób ograniczyć ilość pojazdów, które dotychczas przejeżdżały przez miasto tranzytem. Na zlecenie Zarządu Dróg i Zieleni w Suwałkach w kwietniu 2022 roku została opracowana „Strategiczna mapa hałasu dla dróg miasta Suwałki, po których przejeżdża ponad 3 000 000 pojazdów rocznie” przez Pracownię Hałasu z Wrocławia. Zgodnie z tym opracowaniem poziom hałasu na newralgicznych odcinkach dróg spadł do takiego poziomu, że nie ma już terenów zamieszkałych, na których występowałyby przekroczenia dopuszczalnych poziomów hałasu wyrażonych wskaźnikami L_{DWN} i L_N . (określonych w rozporządzeniu Ministra Środowiska z dnia 14 czerwca 2007 r. w sprawie dopuszczalnych poziomów hałasu w środowisku (tekst jednolity Dz. U. 2014 r., poz. 112)).

Zagrożenie hałasem przemysłowym związane jest głównie z niekorzystną lokalizacją zabudowy mieszkaniowej, w pobliżu zakładów przemysłowych. Emisja hałasu przemysłowego jest uzależniona w dużym stopniu od procesu technologicznego i wykorzystywanych w nim maszyn i urządzeń, których ilość, stan techniczny, poziom nowoczesności, a także izolacyjność akustyczna i lokalizacja źródła są czynnikami decydującymi o stopniu uciążliwości dla otoczenia.

W ewidencji Delegatury Suwalskiej Podlaskiego Wojewódzkiego Inspektora Ochrony Środowiska znajduje się 8 podmiotów gospodarczych z obszaru miasta Suwałk, które posiadają decyzje określające dopuszczalny poziom hałasu przenikającego do środowiska, powstającego w wyniku prowadzonej działalności. Podmioty te znajdują się poza obszarem objętym opracowaniem planu i nie oddziałują na ten obszar.

Analizowany teren narażony jest na emisję hałasu głównie od istniejącej ulicy Różanej.

Szata roślinna

Szate roślinną na terenie miasta stanowi pozostałość po pierwotnie porastającej Suwałki Puszczy Perstuńskiej.

W centrum miasta, na terenie zurbanizowanym, następuje zastępowanie zbiorowisk roślinnych charakteryzujących się dużą różnorodnością i trwałością, zbiorowiskami sztucznymi, prostszymi i mniej trwałymi. Obserwuje się duży udział powierzchni całkowicie pozbawionych roślin (drogi, chodniki, utwardzone place, budynki). Pozostałą przestrzeń

w różnym stopniu wypełnia szata roślinna w postaci: roślinności spontanicznej oraz tak zwanej zieleni urządzonej.

Teren objęty opracowaniem planu jest to teren, który był użytkowany rolniczy. Od dłuższego czasu jako nieużytkowany porasta trawami, roślinami segetalnymi i ruderalnymi, młodymi samosiejkami ałyczy i czeremchy amerykańskiej.

W „Analizie i ocenie zasobów przyrodniczych wybranych terenów miasta Suwałk – 2020” zagłębienie terenowe pomiędzy ulicą Różaną i ulicą Armii Krajowej scharakteryzowano w następujący sposób:

*”Roślinność powierzchni nr 5 jest skrajnie zmieniona, stanowi przypadkową mieszaninę różnych gatunków roślin. Niemożliwa jest jakakolwiek interpretacja syntaksonomiczna. Flora roślin naczyniowych jest tutaj silnie zsynantropizowana i uboga – liczy zaledwie 49 gatunków (Tabela 1 w Załączniku), wśród których przeważają pospolite taksony ruderalne, segetalne i wydepczyskowe, z niewielką domieszką ląkowych i murawowych. Duży udział mają niewielkie drzewa i krzewy, zarówno rodzime (jabłoń domowa *Malus domestica*, śliwa domowa *Prunus domestica*, sosna zwyczajna *Pinus sylvestris*, głóg jednoszyjkowy *Crataegus monogyna*, tarnina *Prunus spinosa*, wiśnia ptasia *Cerasus avium*, czeremcha zwyczajna *Padus avium*), jak i obce (klon jesionolistny *Acer negundo*, karagana syberyjska *Caragana arborescens*, orzech włoski *Juglans regia*, czeremcha amerykańska *Padus serotina*, dereń *Cornus sp.*) – w większości są to rośliny zoochoryczne, których nasiona zostały tu dostarczone przez ptaki, ale także przez ludzi. Część powierzchni w 2019 r. była wykorzystywana pod uprawę. Znajdują się też tutaj niewielkie wysypiska śmieci i gruzu.*

Stopień zdegradowania tej powierzchni jest wyjątkowo duży, co wynika z ciągłej i silnej penetracji przez spacerowiczów.

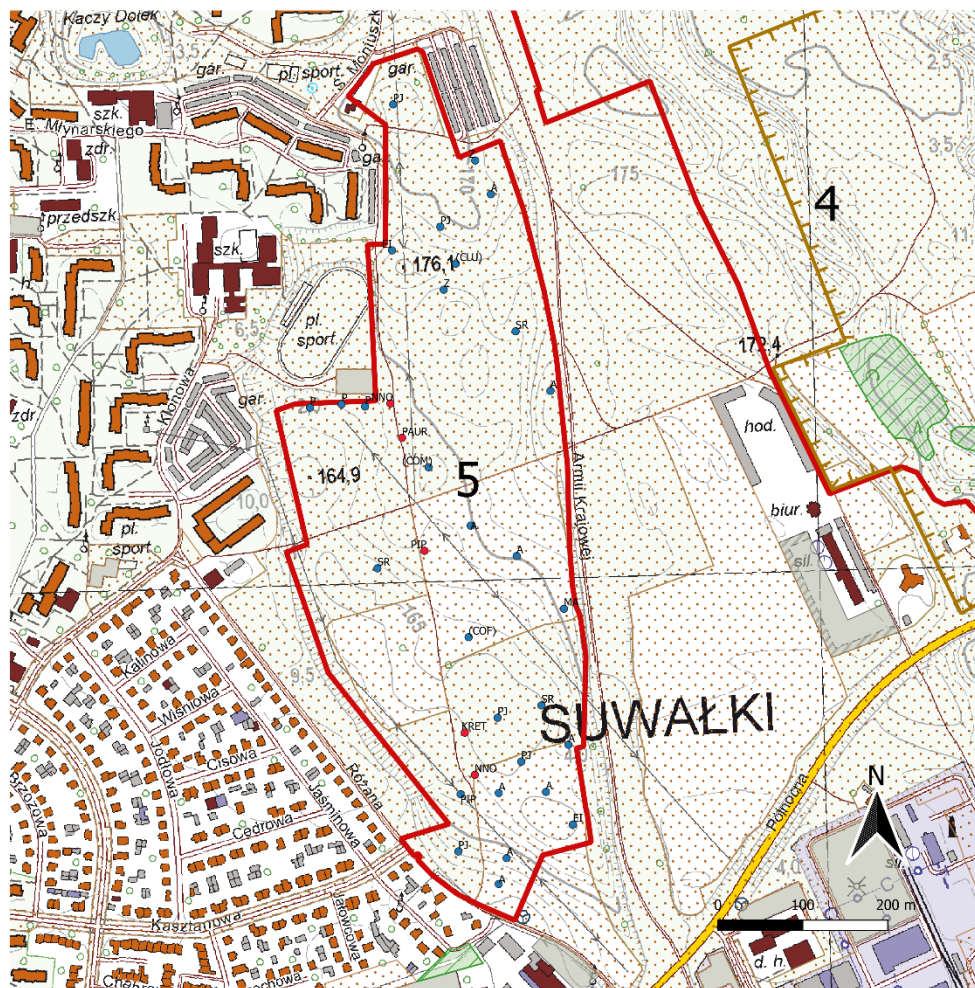
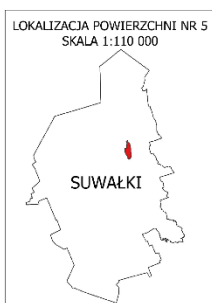
Fauna

Fauna miasta Suwałki składa się z:

- gatunków, które przetrwały okres zabudowy i przystosowały się do życia w nowych warunkach środowiskowych np. nietoperze,
- gatunków stale bytujących w mieście, które zasiedlają nowe tereny zieleni,
- gatunków, które wnikają do aglomeracji miejskiej z innych środowisk np. bóbr,
- gatunków wprowadzonych świadomie lub mimowolnie przez człowieka, które zaadaptowały się do specyficznych wymagań ekologicznych panujących w mieście.

WALORYZACJA PRZYRODNICZA POWIERZCHNI NR 5
SKALA 1:4500

- OBSZARY PODDANE SZCZEGÓŁOWEJ ANALIZIE PRZYRODNICZEJ
- GRANICA OBSZARU CHRONIONEGO KRAJOBRAZU
- TEREN LEŚNY I ZADRZEWIONY
- ROŚLINNOŚĆ TRAWIASTA I UPRAWA ROLNA
- SSAKI
KRET kret
NNO borowiec wielki
PAUR gacek brunatny
PIP karlik malutki
- PTAKI (w nawiasie gatunki tylko zerujące lub przelotne)
A skowronek
CLU gołąb miejski
COF gawron
COM kawka
EI trznadel
MA pliszka siwa
P mazurek
PIP sroka
PJ bogatka
SR poklaskwa
Z zięba



Rys.5. Wyciąg z „Analizy i oceny zasobów przyrodniczych wybranych terenów miasta Suwałk – 2020”.

Najliczniejszą grupę zwierząt stanowią bezkręgowce, przede wszystkim owady. Występuje tu wiele gatunków należących do ważek, pluskwiaków, muchówek, błonkówek, chrząszczy, mrówek i motyli.

Fragment rzeki Czarnej Hańczy, leżący w granicach miasta, zalicza się do tzw. krainy wód łososiowatych. Najpospolitsze gatunki występujące to: pstrąg potokowy, szczupak, płoć, okoń oraz strzebla potokowa. Na ugorach, murawach i terenach podmokłych występuje kilka gatunków płazów: jaszczurka, padalec. Do najczęściej obserwowanych na terenie Suwałk przedstawicieli ptaków należą: wróbel, mazurek, dymówka, oknówka, pliszka, gawron, kawka, wrona siwa, sroka i sójka. Na zbiornikach i ciekach wodnych na terenie miasta występuje kaczka krzyżówka, łabędź, mewa śmieszka. W pobliżu osiedli ludzkich na terenie miasta występuje bóbr europejski. Bóbr należy do ssaków chronionych. Nory tego gryzonia można spotkać w kompleksie Arkadia oraz przy rzece Czarna Hańcza.

Teren objęty opracowaniem jest obszarem do którego może dość swobodnie przenikać wiele gatunków zwierząt występujących w sąsiednich środowiskach. Ułatwieniem w przemieszczaniu się zwierząt w kierunku miasta i przebywanie nim, są kompleksy leśne przylegające do miasta i leżące w jego granicach.

W „Analizie i ocenie zasobów przyrodniczych wybranych terenów miasta Suwałk – 2020” zagłębienie terenowe pomiędzy ulicą Różaną i ulicą Armii Krajowej scharakteryzowano w następujący sposób:

*„Na powierzchni nr 5 nie znaleziono chronionych gatunków roślin, ani cennych siedlisk. Badany teren stanowi natomiast atrakcyjne miejsce dla występowania jaszczurki zwinki *Lacerta agilis*. Szczególnie odpowiednie środowisko stanowi dla tego gatunku północna część obszaru o charakterze antropogenicznym. Licznie występujące tu suche miejsca, także w południowej części obszaru, sprawiają, że jaszczurka zwinka znajduje tu dogodne miejsca do życia. Podczas inwentaryzacji stwierdzono jej obecność niemal na całym badanym obszarze, z wyjątkiem pól uprawnych. Podczas pojedynczej kontroli łącznie zaobserwowano 28 osobników. Na powierzchni nie zaobserwowano żadnych gatunków płazów.*

Na powierzchni nr 5 odnotowano 8 gatunków ptaków lęgowych. Żaden z nich nie jest szczególnie cenny i nie jest priorytetowy dla Unii Europejskiej.

*Na badanym obszarze stwierdzono występowanie 4 gatunków ssaków chronionych, w tym większość stanowią nietoperze. Powierzchnia stanowi żerowisko dla borowca wielkiego *Nyctalus noctula* oraz jest miejscem przelotu dla gacka brunatnego *Plecotus auritus* i karlika malutkiego *Pipistrellus pipistrellus*. Aktywność nietoperzy na tym obszarze jest niska, co sugeruje, że nie jest to teren szczególnie cenny dla nietoperzy. Tym bardziej, jeśli weźmie się pod uwagę rodzaj aktywności nietoperzy w obszarze, czyli głównie przeloty. Powierzchnia zamieszkiwana jest też przez przedstawiciela chronionych owadożernych: kreta *Talpa europea*.”*

Formy ochrony przyrody.

Obecnie w granicach administracyjnych Suwałk znajdują się następujące obiekty przyrodnicze objęte ochroną prawną:

- obszar specjalnej ochrony ptaków OSO Natura 2000 „Puszcza Augustowska” (PLB200002) zgodnie z Rozporządzeniem Ministra Środowiska z dnia 12 stycznia 2011 roku w sprawie – obszarów specjalnej ochrony ptaków Dz. U. Nr 25, poz. 133 - obejmuje fragment położonego w południowej części miasta Lasu Suwalskiego, stanowiącego część kompleksu leśnego Puszczy Augustowskiej. Obszar OSO powołany został ze względu na konieczność

ochrony wielu cennych i chronionych gatunków ptaków oraz ich siedlisk w ramach Europejskiej Sieci Ekologicznej „Natura 2000”;

- projektowany Specjalny Obszar Ochrony Siedlisk Natura 2000 „Ostoja Wigierska” (PLH200004), zatwierdzony przez Komisję Europejską decyzją z dnia 10 stycznia 2011 r.;
- projektowany Specjalny Obszar Ochrony Siedlisk Natura 2000 „Ostoja Augustowska” (PLH200005), zatwierdzony przez Komisję Europejską decyzją z dnia 10 stycznia 2011 r.;
- rezerwat przyrody „Cmentarzysko Jaćwingów” (3,39 ha) - rezerwat archeologiczny utworzony w 1959 r. w celu ochrony fragmentu boru świeżego z cmentarzyskiem Jaćwingów, obecnie funkcjonujący w oparciu o Zarządzenie Regionalnego Dyrektora Ochrony Środowiska w Białymstoku z dnia 27 listopada 2019 r. (Dz. Urz. Woj. Podlaskiego z dnia 27.11.2019 r., poz. 5544), w którym określono rodzaj rezerwatu – leśny (L), typ – kulturowy (PKu), podtyp – zabytków (za) oraz typ ze względu na główny typ ekosystemu – leśny i borowy (EL), podtyp – lasów mieszanych nizinnych (lmn). Zadaniem ochronnym dla rezerwatu zostały ustalone na okres pięciu lat w Zarządzeniu Nr 21/2020 Regionalnego Dyrektora Ochrony Środowiska w Białymstoku z dnia 29 maja 2020 r.
- Obszar Chronionego Krajobrazu „Pojezierze Północnej Suwalszczyzny” utworzony uchwałą Nr XII/88/15 Sejmiku Województwa Podlaskiego z dnia 22 czerwca 2015 r. (Dz. Urz. Woj. Podlaskiego z dnia 26 czerwca 2015 r., poz. 2116), ze zmianami przyjętymi: uchwałą Nr L/468/18 Sejmiku Województwa Podlaskiego z dnia 25 czerwca 2018 r. (Dz. Urz. Woj. Podlaskiego z dnia 29 czerwca 2018 r., poz. 2906) oraz uchwałą Nr XVIII/216/2020 Sejmiku Województwa Podlaskiego z dnia 27 kwietnia 2020 r. (Dz. Urz. Woj. Podlaskiego z dnia 5 maja 2020 r., poz. 2246) - obejmuje północną część miasta oraz rzekę Czarna Hańcza. Celem powołania obszaru jest zachowanie półnaturalnego krajobrazu o urozmaiconej rzeźbie terenu, z licznymi jeziorami, kemami, ozami i wzniesieniami morenowymi;
- stanowisko dokumentacyjne „Szwajcaria” (uchwała Rady Miejskiej z 1995 roku) - odsłonięcie geologiczne położone w północno- wschodniej części miasta, przy ul. Czarnoziem 1, powołane celem zachowania stanowiska geologicznego z różnowiekowymi poziomami glacialnymi (gliny zwałowe) i dzielącymi je osadami interglacjału eemskiego (torfy i mułki), powstałymi około 100 000 lat p. n. e.. Jest to jedyne w północno- wschodniej Polsce stanowiskiem osadów eemskich odsłoniętych na powierzchni.

- pomniki przyrody - pomnikami przyrody na terenie Suwałk są wyróżniające się pojedyncze drzewa, które objęte zostały ochroną na mocy rozporządzeń wojewody, uchwałami Prezydium WRN w Białymstoku lub uchwałami Rady Miejskiej w Suwałkach. Aktualnie na terenie miasta zlokalizowane są 33 pomniki przyrody.

Uwarunkowania przyrodnicze obrazuje Załącznik graficzny do niniejszej prognozy.

Ochrona gatunkowa roślin, grzybów i zwierząt

Podczas badań wykonanych w latach 2009 i 2010 na potrzeby opracowania „Analiza i ocena zasobów przyrodniczych miasta Suwałk” (Świerubska i in. 2010), na terenie miasta stwierdzono występowanie:

- a) 27 chronionych gatunków roślin (zaktualizowane zgodnie z Rozporządzeniem Ministra Środowiska z dnia 9 października 2014 r. w sprawie ochrony gatunkowej roślin. Dz. U. z dnia 16 października 2014 r., poz. 1409), w tym 9 gatunków pod ochroną ścisłą i 18 gatunków pod ochroną częściową;
- b) 138 chronionych gatunków zwierząt (zaktualizowane zgodnie z Rozporządzeniem Ministra Środowiska z dnia 6 października 2014 r. w sprawie ochrony gatunkowej zwierząt. Dz. U. z dnia 7 października 2014 r., poz. 1348), w tym 119 pod ochroną ścisłą i 19 gatunków pod ochroną częściową (tabela 12). Są to: 11 gatunków płazów, 3 gatunki gadów, 109 gatunków ptaków i 15 gatunków ssaków.

Badania te, jak ich rozszerzenie w 2019 i 2020 przeprowadzone były na terenie obszaru objętego opracowaniem i w jego bezpośrednim sąsiedztwie. Z badań opisanych w punkcie 2.2. Prognozy wynika iż:

Cała powierzchnia pod względem przyrodniczym jest wyjątkowo zubożała, wręcz zdegradowana i nadaje się przede wszystkim do zabudowy lub do przekształcenia w przysiedlowy zielony obiekt rekreacyjny. Zaleca się przeprowadzenie działań związanych ze skanalizowaniem niekontrolowanej aktywności rekreacyjnej człowieka, w celu ograniczenia dewastacji terenu i powstawiania dzikich wysypisk.

Pomimo liczego występowania jaszczurki zwinki, która toleruje zarówno naturalne środowiska, jak i silnie przekształcone, teren nie ma istotnego znaczenia dla przyrody Suwałk. Jaszczurka zwinka nie jest w Polsce zagrożona i nie wymaga szczególnych form ochrony.

Jest to obszar o znikomej wartości ornitologicznej.

Pomimo, że wszystkie gatunki ssaków odnotowane na powierzchni przedstawionej na rys. 4 prognozy są objęte ochroną, powierzchnia ta nie jest cennym siedliskiem dla tych zwierząt.

Potencjalne zmiany stanu środowiska w przypadku braku realizacji projektowanego dokumentu:

- a) realizacja zamierzeń inwestycyjnych w oparciu o obowiązujący plan zagospodarowania przestrzennego rejonu ulicy Różanej w Suwałkach, uchwalonego uchwałą Nr LII/586/2014 Rady Miejskiej w Suwałkach z dnia 24 września 2014 r., opublikowaną w Dz. Urz. Woj. Podlaskiego z dnia 20 października 2014 r., poz. 3473,
- b) projekt planu generalnie nie wprowadza zmian w sposobie zagospodarowania terenów w stosunku do obowiązujących na tym obszarze planów, w związku zmiany jakie niesie za sobą jego uchwalenie potencjalnie są takie same jak przy braku jego uchwalenia.

6. Stan środowiska na obszarach objętych przewidywanym znaczącym oddziaływaniem.

Celem regulacji prawnych zawartych w ustaleniach planu jest ustalenie zasad zagospodarowania terenów, z minimalizacją negatywnych skutków ustaleń planu na środowisko przyrodnicze.

Analiza i ocena stanu środowiska w rejonie opracowania wykazała, że jest to teren niezabudowany, sklasyfikowany jako tereny rolnicze, ale nie użytkowany rolniczo.

W granicach obszaru opracowania nie występują obszary cenne przyrodniczo i objęte ochroną prawną. W znacznym oddaleniu, na południe od obszaru opracowania znajduje się Obszar Natura 2000 - Specjalny Obszar Ochrony Siedlisk „Puszcza Augustowska” oraz Obszar Chronionego Krajobrazu „Puszcza i Jeziora Augustowskie”.

Analiza i ocena stanu środowiska obszaru objętego projektem planu, wykazała że środowisko przyrodnicze zostało mocno przekształcone przez człowieka i posiada wartości przyrodniczych i może być wykorzystane jako obszar zabudowy mieszkaniowej szeregowej.

Ze względu na proponowany sposób zagospodarowania terenu objętego planem, charakter i wielkość inwestycji dopuszczonych do realizacji, które to inwestycje nie są nawet zaliczane do przedsięwzięć mogących znacząco oddziaływać na środowisko nie przewiduje się negatywnego oddziaływania zrealizowanych w ramach planu przedsięwzięć na bezpośrednio

sąsiadujące tereny. Realizacja budynków o podobnych funkcjach do już istniejących na terenie sąsiednim oraz modernizacja urządzeń infrastrukturalnych jak przyłącza wodociągowe, sanitarne nie stanowi jakichkolwiek elementów zagrażających mieszkańcom oraz środowisku naturalnemu w tym rejonie miasta.

W związku z powyższym zaniechano przedstawienia stanu środowiska na obszarach objętych przewidywanym znaczącym oddziaływaniem, gdyż takich obszarów się nie przewiduje, dostosowując zakres prognozy do zawartości i stopnia szczegółowości projektowanego dokumentu oraz przyjęcia tego dokumentu w procesie opracowywania projektów dokumentów powiązanych z tym dokumentem zgodnie z art. 52 ust. 1 ustawy z dnia 3 października 2008 r. o udostępnieniu informacji o środowisku i jego ochronie, udziale społeczeństwa w ochronie środowiska oraz o ocenach oddziaływania na środowisko.

7. Istniejące problemy ochrony środowiska istotne z punktu widzenia realizacji projektowanego dokumentu, w szczególności dotyczące obszarów podlegających ochronie na podstawie ustawy z dnia 16 kwietnia 2004 r. o ochronie przyrody.

Na terenie objętym planem nie występują obszary przyrodnicze objęte ochroną prawną. Ponadto teren nie jest objęty strefą Natura 2000”. Dlatego nie istnieją problemy ochrony środowiska z tego tytułu.

We wnioskach końcowych zawartych w *„Analizie i ocenie zasobów przyrodniczych miasta Suwałk”* z 2010 r. stwierdzono, że *„cała powierzchnia pod względem przyrodniczym jest wyjątkowo zubożała, wręcz zdegradowana i nadaje się przede wszystkim do zabudowy lub do przekształcenia w przyosiedlowy zielony obiekt rekreacyjny. Zaleca się przeprowadzenie działań związanych ze skanalizowaniem niekontrolowanej aktywności rekreacyjnej człowieka, w celu ograniczenia dewastacji terenu i powstawiania dzikich wysypisk.”*

8. Cele ochrony środowiska ustanowione na szczeblu międzynarodowym, wspólnotowym i krajowym, istotne z punktu widzenia projektowanego dokumentu, oraz sposoby, w jakich te cele i inne problemy środowiska zostały uwzględnione podczas opracowywania dokumentu.

8.1. Dokumenty ustanowione na szczeblu międzynarodowym

Idea zrównoważonego rozwoju, na której opiera się analizowany dokument, uwzględnia trzy procesy pozostające ze sobą w równowadze: ochrona środowiska i racjonalna gospodarka zasobami naturalnymi, wzrost gospodarczy i sprawiedliwy podział korzyści z niego wynikających oraz rozwój społeczny. Poszczególne cele ochrony środowiska ustanowione na szczeblu międzynarodowym, również oparte zostały na bazie zasady zrównoważonego rozwoju. Zostały one zapisane w tzw. Protokołach do Konwencji Narodów Zjednoczonych, do których Polska również przystąpiła. Wśród tych Konwencji znajdują się:

- 8.1.1. Konwencja sporządzona w Aarhus dnia 25 czerwca 1998 r.** o dostępie do informacji, udziale społeczeństwa w podejmowaniu decyzji oraz dostępie do sprawiedliwości w sprawach dotyczących ochrony środowiska (Dz. U. z 2003 nr 78 poz. 706 z późn. zm.). Jej celem jest zagwarantowanie uprawnień obywateli do dostępu do informacji, udziału w podejmowaniu decyzji oraz dostępu do wymiaru sprawiedliwości w sprawach dotyczących środowiska.
- 8.1.2. Ramowa konwencja Narodów Zjednoczonych w sprawie zmian klimatu, sporządzona w Nowym Jorku w 1992 r. dnia 9 maja 1992 r.** (Dz. U. z 1996 nr 53 poz. 238). Celem podstawowym tej konwencji jest doprowadzenie, zgodnie z właściwymi postanowieniami konwencji, do ustabilizowania koncentracji gazów cieplarnianych w atmosferze na poziomie, który zapobiegłby niebezpiecznej antropogenicznej ingerencji w system klimatyczny. Dla uniknięcia zagrożenia produkcji żywności i dla umożliwienia zrównoważonego rozwoju ekonomicznego poziom taki powinien być osiągnięty w okresie wystarczającym do naturalnej adaptacji ekosystemów do zmian klimatu.
- 8.1.3. Protokół z Kioto do ramowej Konwencji Narodów Zjednoczonych, w sprawie zmian klimatu, sporządzony w Kioto dnia 11 grudnia 1997 r.** (Dz. U. z 2005 nr 203 poz. 1684). Celem dokumentu jest walka ze zmianami klimatu. Szczegółowy cel polegał na ograniczeniu całkowitej emisji gazów cieplarnianych krajów rozwiniętych o co najmniej 5% w latach 2008- 2012 w stosunku do poziomu z 1990 r.
- 8.1.4. Konwencja o ocenach oddziaływania na środowisko w kontekście transgranicznym, sporządzona w Espoo dnia 25 lutego 1991 r.** (Dz. U. z 1999 nr 96 poz. 1110). Celem konwencji jest podejmowanie przez strony środków mających na celu zapobieganie, redukcję i kontrolowanie znaczącego szkodliwego oddziaływania transgranicznego na

środowisko; ustanowienie procedury ocen oddziaływania na środowisko oraz wzajemne powiadamianie się stron o planowanej potencjalnie szkodliwej działalności.

8.1.5. *Protokół Montrealski w sprawie substancji zubożających warstwę ozonową, sporządzony w Montrealu dnia 16 września 1987 r.* (Dz. U. z 1992 nr 98 poz. 490 z późn. zm.). Celem protokołu jest przeciwdziałanie dziurze ozonowej.

8.1.6. *Konwencja Wiedeńska o ochronie warstwy ozonowej, sporządzona w Wiedniu dnia 22 marca 1985 r.* (Dz. U. z 1992 nr 98 poz. 488). Głównym celem tej Konwencji jest ochrona zdrowia ludzkiego i środowiska przed negatywnymi skutkami wynikającymi z działalności zmieniającej lub mogącej zmienić warstwę ozonową.

8.1.7. *Konwencja w sprawie transgranicznego zanieczyszczenia powietrza na dalekie odległości, sporządzona w Genewie dnia 13 listopada 1979 r.* (Dz. U. z 1985 nr 60 poz. 311 z późn. zm.). Podstawowym celem Konwencji dla stron jest zobowiązanie, by chronić człowieka i jego środowisko przed zanieczyszczeniem powietrza oraz dążyć do ograniczenia i tak dalece, jak to jest możliwe, do stopniowego zmniejszania i zapobiegania zanieczyszczeniu powietrza, włączając w to transgraniczne zanieczyszczanie powietrza na dalekie odległości.

8.1.8. *Konwencja o zakazie używania technicznych środków oddziaływania na środowisko w celach militarnych lub jakichkolwiek innych celach wrogich, otwarta do podpisania w Genewie dnia 18 maja 1977 r.* (Dz. U. z 1978 nr 31 poz. 132). Celem tej konwencji jest ustanowienie skutecznego zakazu wykorzystania technicznych środków oddziaływania na środowisko w celach militarnych lub w jakichkolwiek innych celach wrogich dla wyeliminowania niebezpieczeństwa, które takie wykorzystanie stwarza dla ludzkości oraz potwierdzenie woli działania na rzecz urzeczywistnienia tego celu.

Sama prognoza oraz cała procedura strategicznej oceny oddziaływania na środowisko jest wyrazem uwzględnienia ustaleń dokumentu nr 8.1.1. Wyrazem uwzględnienia celów dokumentu nr 8.1.4. jest rozdział 4. „Informacje o możliwym transgranicznym oddziaływaniu na środowisko.” niniejszej prognozy, gdzie omówiono zagadnienia ewentualnego transgranicznego oddziaływania projektu miejscowego planu na środowisko. Cele dokumentu nr 8.1.2, 8.1.3 i 8.1.7 zostały uwzględnione w projekcie planu zaopatrzenie w ciepło z miejskiej sieci ciepłowniczej lub gazowej. Nie ma podstaw aby sądzić, że ustalenia projektu w jakikolwiek sposób naruszają ustalenia konwencji nr 8.1.8.

8.2. Dokumenty ustanowione na szczeblu wspólnotowym

Cele ochrony środowiska ustanowione na szczeblu wspólnotowym, zostały zapisane w uchwałach, dyrektywach i rozporządzeniach Rady Unii Europejskiej. Najważniejsze z punktu widzenia ochrony środowiska są:

8.2.1. Dyrektywa 2001/42/WE Parlamentu Europejskiego i Rady z dnia 27 czerwca 2001 r.

w sprawie oceny wpływu niektórych planów i programów na środowisko. Celem niniejszej dyrektywy jest zapewnienie wysokiego poziomu ochrony środowiska i przyczynienie się do uwzględniania aspektów środowiskowych w przygotowaniu i przyjmowaniu planów i programów w celu wspierania stałego rozwoju, poprzez zapewnienie, że zgodnie z niniejszą dyrektywą dokonywana jest ocena wpływu na środowisko niektórych planów i programów, które potencjalnie mogą powodować znaczący wpływ na środowisko.

8.2.2. Dyrektywa 2000/60/WE Parlamentu Europejskiego i Rady z dnia 23 października 2000 r.

ustanawiająca ramy wspólnotowego działania w dziedzinie polityki wodnej. Celem niniejszej dyrektywy jest ustalenie ram dla działań na rzecz ochrony śródlądowych wód powierzchniowych, wód przejściowych, wód przybrzeżnych oraz wód podziemnych.

8.2.3. Dyrektywa Rady 1999/31/WE z dnia 26 kwietnia 1999 r.

w sprawie składowania odpadów. Celem niniejszej dyrektywy jest poprzez surowe wymagania eksploatacyjne i techniczne dotyczące odpadów i składowisk zapewnienie środków, procedur i zasad postępowania zmierzających do zapobiegania lub zmniejszenia w jak największym stopniu, negatywnych dla środowiska skutków składowania odpadów w trakcie całego cyklu istnienia składowiska, w szczególności zanieczyszczenia wód powierzchniowych, wód gruntowych, gleby i powietrza oraz skutków dla środowiska globalnego, włącznie z efektem cieplarnianym, a także wszelkiego ryzyka dla zdrowia ludzkiego.

8.2.4. Dyrektywa 96/61/EC z 24 września 1996 r.

w sprawie zintegrowanego zapobiegania i ograniczania zanieczyszczeń. Celem niniejszej dyrektywy jest osiągnięcie zintegrowanego zapobiegania zanieczyszczeniom środowiska naturalnego i ich kontroli, powodowanych przez rodzaje działalności wymienione w załączniku I. Określa ona środki mające na celu zapobieganie oraz, w przypadku braku takiej możliwości, zmniejszenie emisji do powietrza, środowiska wodnego i gleby, na skutek

wspomnianych powyżej działań, łącznie ze środkami dotyczącymi odpadów, w celu osiągnięcia wysokiego poziomu ochrony środowiska naturalnego jako całości, bez uszczerbku dla przepisów dyrektywy 85/337/EWG i innych odpowiednich przepisów wspólnotowych.

8.2.5. Dyrektywa 96/62/EU z dnia 27 września 1996 r. w sprawie jakości powietrza. Ogólnym celem niniejszej dyrektywy jest zdefiniowanie podstawowych zasad wspólnej strategii poświęconej: zdefiniowaniu i określeniu celów odnośnie do jakości otaczającego powietrza na terenie Wspólnoty, wyznaczonych tak, aby unikać, zapobiegać lub ograniczać szkodliwe oddziaływanie na zdrowie ludzkie i środowisko jako całość; ocenie jakości otaczającego powietrza w Państwach Członkowskich na podstawie wspólnych metod i kryteriów; uzyskaniu odpowiednich informacji o jakości otaczającego powietrza i zapewnieniu, by informacje te były udostępnione publicznie, między innymi w formie progów alarmowych; utrzymaniu jakości otaczającego powietrza tam, gdzie jest ona dobra, oraz jej poprawie w pozostałych przypadkach.

8.2.6. Rozporządzenie (WE) Nr 761/2001 Parlamentu Europejskiego i Rady z dnia 19 marca 2001r., dopuszczające dobrowolny udział organizacji w systemie eko- zarządzania i audytu we Wspólnocie (EMAS). Celem tego rozporządzenia jest ustanowienie wspólnotowego systemu eko- zarządzania i audytu, dopuszczającego dobrowolny udział organizacji, zwany EMAS, służący ocenie i doskonaleniu efektów działalności środowiskowej organizacji oraz dostarczaniu odpowiednich informacji opinii publicznej i innym zainteresowanym stronom. Celem EMAS jest wspieranie ciągłego doskonalenia efektów działalności środowiskowej organizacji.

8.2.7. Dyrektywa Rady 90/313/EWG z dnia 7 czerwca 1990 r. w sprawie swobody dostępu do informacji o środowisku. Celem Dyrektywy jest zagwarantowanie każdej osobie fizycznej lub prawnej w całej Wspólnocie swobodnego dostępu do informacji o środowisku będących w posiadaniu władzy publicznej w formie pisemnej, wizualnej, przekazu ustnego lub baz danych, dotyczących stanu środowiska, działań lub środków, które wpływają lub mogą wpływać niekorzystnie na środowisko oraz takich, które mają na celu jego ochronę.

8.2.8. Rozporządzenie Rady 1210/90/EWG z dnia 7 maja 1990 r. w sprawie utworzenia Europejskiej Agencji Ochrony Środowiska oraz sieci informacji i obserwacji

środowiska. Celem tego rozporządzenia jest ustanowienie Europejskiej Agencji Ochrony Środowiska i dążenie do utworzenia europejskiej sieci informacji i obserwacji środowiska.

8.2.9. Dyrektywa Rady 85/337/EWG z dnia 27 czerwca 1985 r. w sprawie oceny skutków wywieranych przez niektóre przedsięwzięcia publiczne i prywatne na środowisko naturalne. Celem tej dyrektywy jest wprowadzenie zasad ogólnych dla oceny skutków wywieranych na środowisko w celu uzupełnienia i skoordynowania procedur wydawania zezwoleń na publiczne i prywatne przedsięwzięcia, które mogą mieć znaczny wpływ na środowisko.

8.2.10. Pakiet energetyczno- klimatyczny przyjęty przez Komisję Europejską w grudniu 2008 r.. Dokumenty wchodzące w skład pakietu skupiają się na trzech kluczowych celach: ograniczeniu emisji gazów cieplarnianych, promowaniu stosowania energii ze źródeł odnawialnych i podnoszeniu sprawności energetycznej Unii Europejskiej.

Niniejsza prognoza uwzględnia cele dokumentu wymienionego w pkt. 8.2.1, poprzez sporządzenie oceny wpływu na środowisko przedmiotowego projektu mpzp. Plan uwzględnia także cele dokumentu wymienionego w pkt. 8.2.2., ponieważ zawiera ustalenia co do sposobów ochrony wód powierzchniowych i wód podziemnych wymienione w § 8 pkt.2, § 13 i § 14 projektu planu. Projekt mpzp uwzględnia cele dokumentu z pkt. 8.2.3, ponieważ jego ustalenia w § 19 rozwiązują problem gospodarowania odpadami. Cele dokumentu z pkt. 8.2.4. zostały wypełnione, ponieważ na terenie objętym projektem mpzp nie przewiduje się działalności wymienionych w załączniku I do dokumentu z pkt. 8.2.4. Jako, że w projekcie mpzp zawarte są propozycje odnośnie ochrony powietrza uwzględnione są tym samym cele wymienione w dokumencie z pkt. 8.2.5. Cele wymienione w dokumencie nr 8.2.6. zostały osiągnięte w tym samym dokumencie. Na mocy prawodawstwa polskiego zarówno projekt mpzp jak i niniejsza prognoza będą udostępniane społeczeństwu, wobec czego cele ochrony środowiska wymienione w dokumencie z pkt. 8.2.7. zostaną osiągnięte. Cele dokumentu nr 8.2.8. zostały wypełnione już w samym tym dokumencie, ponieważ mpzp jest dokumentem planistycznym, dla którego przeprowadza się strategiczną ocenę oddziaływania na środowisko, a nie przedsięwzięciem dla którego przeprowadza się ocenę oddziaływania na środowisko. Cele wymienione w dokumencie nr 8.2.9. nie dotyczą projektu mpzp. Cele dokumentu nr 8.2.10. zostały uwzględnione w projekcie miejscowego planu zagospodarowania przestrzennego poprzez zapis w § 15.

8.2. Dokumenty ustanowione na szczeblu krajowym

Cele ochrony środowiska ustanowione na szczeblu międzynarodowym i wspólnotowym zasymilowane zostały do polskiego systemu prawnego ze względu na nasze członkostwo w Unii Europejskiej. Na szczeblu krajowym, podstawowymi dokumentami określającymi cele ochrony środowiska są:

8.3.1. „Polityka ekologiczna państwa 2030”, przyjęta 16 lipca 2019 roku przez Radę Ministrów. Polityka ekologiczna jest dokumentem, który przez określenie celów w zakresie ekologii wskazuje działania konieczne dla właściwej ochrony środowiska naturalnego, wśród celów wymienia się: działania na rzecz zapewnienia realizacji zasady zrównoważonego rozwoju; przystosowanie do zmian klimatu; ochrona różnorodności biologicznej.

8.3.2. Ustawa z dnia 14 grudnia 2012 r. o odpadach (Dz. U. z 2021 r. poz. 779 z późn. zm.).

Celem ustawy jest określenie środków służących ochronie środowiska, życia i zdrowia ludzi zapobiegających i zmniejszających negatywny wpływ na środowisko oraz zdrowie ludzi wynikający z wytwarzania odpadów i gospodarowania nimi oraz ograniczenie ogólnych skutków użytkowania zasobów i poprawiających efektywność takiego użytkowania.

8.3.3. Ustawa z dnia 9 czerwca 2011 r. Prawo geologiczne i górnicze (Dz. U. 2021 r. poz. 1420 z późn. zm.). Celem tej ustawy jest określenie wymagań w zakresie ochrony złóż kopalin, wód podziemnych oraz innych elementów środowiska w związku z wykonywaniem działalności w zakresie: prac geologicznych, wydobywania kopalin ze złóż, podziemnego bezzbiornikowego magazynowania substancji, podziemnego składowania odpadów.

8.3.4. Ustawa z dnia 3 października 2008 r. o udostępnianiu informacji o środowisku i jego ochronie, udziale społeczeństwa w ochronie środowiska oraz o ocenach oddziaływania na środowisko (Dz. U. z 2021 r. poz. 247 z późn. zm.). Celem tej ustawy jest określenie zasad i trybu postępowania w sprawach: udostępniania informacji o środowisku i jego ochronie, ocen oddziaływania na środowisko, transgranicznego oddziaływania na środowisko; zasady udziału społeczeństwa w ochronie środowiska; określenie organów administracji właściwych w tych sprawach.

- 8.3.5. Ustawa z dnia 10 lipca 2008 r. o odpadach wydobywczych (Dz. U. z 2020 r. poz. 2018, z późn. zm.).** Celem ustawy jest zapobieganie powstawaniu w przemyśle wydobywczym odpadów wydobywczych, ograniczanie ich niekorzystnego wpływu na środowisko oraz życie i zdrowie ludzi.
- 8.3.6. Ustawa z dnia 16 kwietnia 2004 r. o ochronie przyrody (tekst jedn. Dz. U. 2020 r. poz. 55 z późn. zm.).** Celem ustawy jest określenie zasad i form ochrony przyrody żywej i nieożywionej oraz krajobrazu.
- 8.3.7. Ustawa z dnia 23 lipca 2003 r. o ochronie zabytków i opiece nad zabytkami (tekst jedn. Dz. U. z 2020 r. poz. 282 z późn. zm.).** Celem ustawy jest określenie przedmiotu, zakresu i formy ochrony zabytków oraz opieki nad nimi, zasad tworzenia krajowego programu ochrony zabytków i opieki nad zabytkami oraz finansowania prac konserwatorskich, restauratorskich i robót budowlanych przy zabytkach, a także organizacji organów ochrony zabytków.
- 8.3.8. Ustawa z dnia 20 lipca 2017 r. Prawo wodne (Dz. U. z 2021 r. poz. 624 z późn. zm.).** Celem ustawy jest regulacja gospodarowania wodami zgodnie z zasadą zrównoważonego rozwoju, a w szczególności kształtowanie i ochronę zasobów wodnych, korzystanie z wód oraz zarządzanie zasobami wodnymi.
- 8.3.9. Ustawa dnia 27 kwietnia 2001 r. Prawo ochrony środowiska (Dz. U. z 2020 r. poz. 1219 z późn. zm.).** Celem ustawy jest określenie zasad ochrony środowiska oraz warunków korzystania z jego zasobów, z uwzględnieniem wymagań zrównoważonego rozwoju, a w szczególności: zasad ustalania warunków ochrony zasobów środowiska, warunków wprowadzania substancji lub energii do środowiska, kosztów korzystania ze środowiska.
- 8.3.10. Ustawa z dnia 3 lutego 1995 r. o ochronie gruntów rolnych i leśnych (Dz. U. 2021 r. poz. 1326 z późn. zm.).** Celem ustawy jest regulacja zasad ochrony gruntów rolnych i leśnych oraz rekultywacji i poprawiania wartości użytkowej gruntów.
- 8.3.11. Strategiczny plan adaptacji dla sektorów i obszarów wrażliwych na zmiany klimatu do roku 2020 z perspektywą do roku 2030** wskazuje cele i kierunki działań adaptacyjnych, które należy podjąć w najbardziej wrażliwych sektorach i obszarach w okresie do roku 2020: gospodarce wodnej, rolnictwie, leśnictwie, różnorodności

biologicznej i obszarach prawnie chronionych, zdrowiu, energetyce, budownictwie, transporcie, obszarach górskich, strefie wybrzeża, gospodarce przestrzennej i obszarach zurbanizowanych. Wrażliwość tych sektorów została określona w oparciu o przyjęte dla SPA scenariusze zmian klimatu. Zaproponowano cele, kierunki działań oraz konkretne działania, które korespondują z dokumentami strategicznymi, w szczególności Strategią Rozwoju Kraju 2020 i innymi strategiami rozwoju i jednocześnie stanowią ich niezbędne uzupełnienie w kontekście adaptacji.

8.3.12. Krajowy Program Oczyszczania Ścieków Komunalnych jest podstawowym instrumentem wdrożenia postanowień dyrektywy 91/271/EWG. Celem Programu, przez realizację ujętych w nim inwestycji, jest ograniczenie zrzutów niedostatecznie oczyszczanych ścieków, a co za tym idzie – ochrona środowiska wodnego przed ich niekorzystnymi skutkami.

Projektowany mpzp uwzględnia cele dokumentu wymienionego w pkt. 8.3.1., ponieważ ogólną podstawą ustaleń miejscowego planu jest zasada zrównoważonego rozwoju. Plan uwzględnia także cele dokumentu wymienionego w pkt. 8.3.2., ponieważ jego ustalenia w § 19 rozwiązują problem gospodarowania odpadami. Na mocy prawodawstwa polskiego zarówno projekt mpzp jak i niniejsza prognoza będą udostępniane społeczeństwu, wobec czego cele ochrony środowiska wymienione w dokumencie z pkt. 8.3.4. zostaną osiągnięte. Cele dokumentu z pkt. 8.3.6. są uwzględnione w rozdziale 3 projektu planu. Projektowany plan uwzględnia cele dokumentu wymienionego w pkt. 8.3.7. w rozdziale 4. Ustalenia dokumentu wymienionego w pkt. 8.3.8. oraz 8.3.12. są uwzględnione w § 8 pkt.2, § 13 i § 14 projektu planu.

Dokument 8.3.11. wskazuje cele i kierunki działań adaptacyjnych, wynikających ze zmian klimatu. W obszarze gospodarki przestrzennej i terenów zurbanizowanych zmiany klimatyczne będą prowadziły do zmniejszenia zasobów przestrzeni dostępnej dla danego typu prowadzonej lub planowanej działalności m.in. ze względu na zwiększone ryzyko powodziowe, wzrost ryzyka osuwiskowego, nasilenie procesów erozji wodnej i wietrznej, deficyt wody, podniesienie, a także obniżenie poziomu wód gruntowych. Obszary zurbanizowane zagrożone są bezpośrednio szczególnie trzema zjawiskami: intensyfikacją miejskiej wyspy ciepła i silnymi ulewami powodującymi podtopienia oraz suszą sprzyjającą deficytowi wody w miastach. Kierunki działań adaptacyjnych do zmian klimatu w obszarze gospodarki przestrzennej i budownictwa dotyczą w szczególności skutecznej ochrony terenów zabudowy istniejącej i projektowanej przed osuwiskami, ruchami masowymi ziemi oraz

niebezpieczeństwem powodzi. W obszarze objętym planem nie występują obszary szczególnego zagrożenia powodzią, osuwiska oraz tereny zagrożone ruchami masowymi.

9. Przewidywane znaczące oddziaływania w tym oddziaływanie bezpośrednie, pośrednie, wtórne, skumulowane, krótkoterminowe, średnioterminowe i długoterminowe, stałe i chwilowe oraz pozytywne i negatywne, na cele i przedmiot obszaru „Natura 2000” oraz integralność tego obszaru, a także na środowisko, a w szczególności na: różnorodność biologiczną, ludzi, zwierzęta, rośliny, wodę, powietrze, powierzchnię ziemi, krajobraz, klimat, zasoby naturalne, zabytki, dobra materialne, z uwzględnieniem zależności między tymi elementami środowiska i między oddziaływaniami na te elementy.

Projekt planu obejmuje niezabudowane tereny położone na obrzeżu zurbanizowanej części miasta. W 2020 roku zostały one wnikliwie przebadane pod kątem wartości przyrodniczych. Z tych badań wypływa wniosek, iż jest to powierzchnia pod względem przyrodniczym wyjątkowo zubożała, wręcz zdegradowana i nadaje się przede wszystkim do zabudowy lub do przekształcenia w przysiedlowy zielony obiekt rekreacyjny. Zaleca się przeprowadzenie działań związanych ze skanalizowaniem niekontrolowanej aktywności rekreacyjnej człowieka, w celu ograniczenia dewastacji terenu i powstawiania dzikich wysypisk. Zadaniem planu jest ustalenie przeznaczenia terenów oraz określenie sposobu ich zagospodarowania i zabudowy w sposób wykluczający konflikty funkcjonalne, przestrzenne i komunikacyjne;

W granicach obszaru opracowania nie występują obszary cenne przyrodniczo i objęte ochroną prawną. W znacznym oddaleniu, na południe w wschód od terenu opracowania znajduje się obszar Natura 2000 - Specjalny Obszar Ochrony Siedlisk „Puszcza Augustowska” oraz Obszar Chronionego Krajobrazu „Puszcza i Jeziora Augustowskie”. Zapisy projektowanego dokumentu nie powinny wypłynąć negatywnie na w/w obszary chronione.

Projekt planu zagospodarowania przestrzennego terenu przy ulicy Różanej w Suwałkach obejmującego działki o numerach ewidencyjnych: 24221/3, 24221/4, 24222/2 przewiduje przeznaczanie niezabudowany obszar pod zabudowę mieszkaniową jednorodzinną szeregową lub grupową.

Zadaniem planu jest stworzenie podstaw formalnych i prawnych do podejmowania i realizacji działań inwestycyjnych w tym rejonie miasta.

Konsekwencje realizacji planu mogą być następujące:

9.1 Etap inwestycyjny

W projekcie planu przewiduje się zabudowę mieszkaniową jednorodzinną szeregową lub grupową. Nastąpi miejscowa zmiana dotychczasowej rzeźby terenu i czasowe zajęcie terenu pod drogi techniczne i place budów. Na jakość powietrza atmosferycznego będzie miała wpływ emisja gazów wylotowych z silników maszyn drogowych i środków transportu, pyłu prac ziemnych i ruchu pojazdów po nieutwardzonych nawierzchniach. Znaczną uciążliwością będzie emisja pyłu, fenolu, formaldehydu i naftalenu pochodząca z wytwarzania betonu, mas bitumicznych i składowisk kruszywa.

Na etapie inwestycyjnym może nastąpić zwiększenie ilości hałasu, ilości zanieczyszczeń spalinami, zanieczyszczenie gruntu produktami ropopochodnymi z ciężkiego sprzętu budowlanego. W trakcie realizacji obiektów kubaturowych zwiększona ilość związków wapnia i magnezu w powietrzu atmosferycznym pochodzących będzie między innymi od prowadzonych robót budowlanych.

9.2 Etap funkcjonowania ustaleń planu

Zainwestowanie przewidziane w projekcie planu może spowodować następujące, nieznaczne zmiany w środowisku przyrodniczym.

▪ Różnorodność biologiczna

Tereny przeznaczone w planie pod zabudowę przedstawiają małą wartość przyrodniczą i wykazują niewielkie zróżnicowanie biologiczne.

W celu zapewnienia komfortu życia mieszkańcom planowanych domów szeregowych, projekt planu ogranicza powierzchnię zabudowy do 50 % całości terenu oraz wprowadza wymóg pozostawienia minimum 25% powierzchni biologicznie czynnej.

▪ Zwierzęta i rośliny

Realizacja projektu spowoduje przekształcanie powierzchni, które nie są użytkowane rolniczo w funkcję mieszkalną. Spowoduje likwidację segetalnych i ruderalnych gatunków roślin, zmniejszenie terenów biologicznie czynnych i przemieszczenie zwierzyny śródpolnej w miejsca mniej dostępne dla człowieka.

Na obszarze opracowania nie występują gatunki cenne przyrodniczo. Najbardziej cenne skoncentrowane są poza miejskim obszarem zurbanizowanym, głównie na obszarach objętych ochroną rezerwatową.

▪ **Atmosfera**

Projektowane inwestycje w niewielkim stopniu przyczynią się do zwiększenia emisji zanieczyszczeń powietrza pochodzących od źródeł energii cieplnej, ponieważ projekt przewiduje zaopatrzenie w ciepło z miejskiej sieci cieplnej lub z sieci gazowej oraz dopuszcza ogrzewanie elektryczne, stosowanie ogniw fotowoltaicznych, pomp ciepła i inne rozwiązania, które nie powodują emisji spalin. Planowane inwestycje nie wpłyną znacząco na wzrost natężenia ruchu samochodowego, a związku z tym zwiększenie emisji toksycznych składników spalin i pyłów poruszających się pojazdów.

▪ **Klimat akustyczny**

Projekt planu nie dopuszcza budowy żadnych nowych dróg publicznych, które mogłyby wpłynąć na pogorszenie klimatu akustycznego.

▪ **Powierzchnia ziemi**

Obszar objęty opracowaniem planu jest bardzo ubogi pod względem przyrodniczym. Jest to teren do tej pory niezabudowany, biologicznie czynny, zadarniony. W obszarze opracowania, wg danych ewidencji gruntów i rozpoznania terenowego występują: grunty orne RVI (0,916 ha), pastwiska trwałe PsVI (0,4077 ha).

Wprowadzenie nowej zabudowy mieszkaniowej spowoduje trwałe zniszczenie powierzchni biologicznie czynnej. Przekształceniu ulegnie rzeźba terenu w wyniku prowadzonych prac ziemnych przygotowujących tereny na posadowienie nowej zabudowy. Wykopy związane z fundamentowaniem budynków powodują powstanie mas ziemnych, które należy w odpowiedni sposób zagospodarować.

Plan chroni powierzchnię gleby poprzez nakaz odprowadzenia ścieków sanitarnych z projektowanej i istniejącej zabudowy do kanalizacji miejskiej.

▪ Wody

Rozwiązania gospodarki wodno – ściekowej zawarte w projekcie planu nie powinny doprowadzić do zanieczyszczeń wód podziemnych. Teren objęty planem zostanie wyposażony w wodociągi, kanalizację sanitarną. Wody opadowe w terenów utwardzonych i trawników należy odprowadzać do gruntu.

Ocena wpływu na jednolite części wód i osiągnięcie celów środowiskowych określonych w planach zagospodarowania wodami wynikającymi z realizacji założeń Ramowej Dyrektywy Wodnej.

Według „Planu gospodarowania wodami na obszarze dorzecza Niemna” (Dz. U. 2016 r. Poz. 1915) oraz wg „Planu gospodarowania wodami na obszarze dorzecza Wisły” (Dz. U. 2016 r. Poz. 1911), miasto Suwałki położone jest w następujących jednolitych częściach wód (JCW):

• **jednolite części wód powierzchniowych (JCWP)**

- PLRW8000186419 „Czarna Hańcza od wypływu z jeziora Hańcza do jeziora Wigry” – obszar dorzecza Niemna- naturalna część wód; stan dobry; osiągnięcie założonych celów środowiskowych uznano za zagrożone; przyjęto odstępstwa od założonych celów; wpływ działalności antropogenicznej na stan JCW generuje konieczność przesunięcia w czasie osiągnięcia celów środowiskowych z uwagi na brak rozwiązań technicznych możliwych do zastosowania w celu poprawy JCW;
- PLRW8000186432 „Dopływ z jeziora Staw”- obszar dorzecza Niemna- naturalna część wód; stan dobry; osiągnięcie założonych celów środowiskowych uznano za niezagrożone;
- PLRW80001864349 „Piertanka z jez. Krzywe Wigierskie, Pierty”- obszar dorzecza Niemna- naturalna część wód; stan dobry; osiągnięcie założonych celów środowiskowych uznano za niezagrożone;
- PLRW200018262247 „Szczeberka od źródeł do Blizny bez Blizny”- obszar dorzecza Wisły- naturalna część wód; stan zły; osiągnięcie założonych celów środowiskowych uznano za niezagrożone;

• **jednolite części wód podziemnych (JCWPd)**

- JCWPd nr 23- kod PLGW820023- obszar dorzecza Niemna, region wodny Niemna- stan ilościowy jednolitych części wód podziemnych oceniono jako dobry, stan

chemiczny jako dobry a osiągnięcie celów środowiskowych uznano jako niezagrażone;

- JCWPd nr 34- obszar dorzecza Wisły/ obszar dorzecza Niemna, region wodny Środkowej Wisły/ region wodny Niemna- stan ilościowy jednolitych części wód podziemnych oceniono jako dobry, stan chemiczny jako dobry a osiągnięcie celów środowiskowych uznano jako niezagrażone.

W „Planie gospodarowania wodami na obszarze dorzecza Wisły” i w „Planie gospodarowania wodami na obszarze dorzecza Niemna” szczególną rolę zajmuje podsumowanie działań zawartych w „Programie wodno- środowiskowym kraju” (PWŚK). Przy ustalaniu celów środowiskowych dla jednolitych części wód powierzchniowych brano pod uwagę aktualny stan JCWP w związku z wymaganym zgodnie z Ramową Dyrektywę Wodną (RDW) warunkiem nie pogarszania ich stanu. Ponadto, ustalając cele uwzględniano także różnicę pomiędzy naturalnymi, a silnie zmienionymi oraz sztucznymi częściami wód. Dla naturalnych części wód celem będzie osiągnięcie co najmniej dobrego stanu ekologicznego, dla silnie zmienionych i sztucznych części wód- co najmniej dobrego potencjału ekologicznego. Ponadto, w obydwu przypadkach, w celu osiągnięcia dobrego stanu/potencjału konieczne będzie dodatkowo utrzymanie co najmniej dobrego stanu chemicznego.

Cele środowiskowe dla wód podziemnych określone w ww. „Planach...” to:

- zapobieganie dopływowi lub ograniczanie dopływu zanieczyszczeń do wód podziemnych;
- zapobieganie pogarszania się stanu wszystkich części wód podziemnych (z zastrzeżeniami wymienionymi w RDW);
- zapewnianie równowagi między poborem a zasilaniem wód podziemnych;
- wdrożenie działań niezbędnych do odwrócenia znaczącego i utrzymującego się rosnącego trendu stężenia każdego zanieczyszczenia powstałego wskutek działalności człowieka.

Docelowo, realizacja ustaleń miejscowego planu zagospodarowania przestrzennego terenu przy ulicy Różanej w Suwałkach obejmującego działki o numerach ewidencyjnych: 24221/3, 24221/4, 24222/2 w zakresie gospodarki ściekowej, w tym wód opadowych, nie wpłynie na pogorszenie stanu jednolitych części wód powierzchniowych (JCWP)- PLRW8000186419 „Czarna Hańcza od wypływu z jeziora Hańcza do jeziora Wigry”– obszar dorzecza Niemna, w których znajduje się teren planu.

Realizacja ustaleń projektu ustaleń miejscowego planu zagospodarowania przestrzennego w rejonie terenu przy ulicy Różanej w Suwałkach obejmującego działki

o numerach ewidencyjnych: 24221/3, 24221/4, 24222/2 nie stwarza zagrożenia dla osiągnięcia celów środowiskowych określonych w „Planie gospodarowania wodami na obszarze dorzecza Niemna” (2015).

- **Krajobraz**

W wyniku realizacji projektu planu nastąpi zabudowa terenu nieużytkowanego rolniczo budynkami mieszkalnymi. Planowana zabudowa powstanie jako kontynuacja już istniejącej zabudowy mieszkaniowej jednorodzinnej po przeciwnej stronie ul. Różanej. Pozwala więc to uznać przedmiotowy projekt miejscowego planu zagospodarowania przestrzennego za mający niewielki negatywny wpływ na krajobraz.

- **Klimat**

Projektowane zainwestowanie może mieć niewielki wpływ na klimat lokalny poprzez intensyfikację zabudowy i zwiększenie emisji zanieczyszczeń do atmosfery ze zwiększonego nieco ruchu pojazdów mechanicznych

- **Ludzie**

Nie przewiduje się negatywnych oddziaływań związanych z wprowadzeniem w życie przedmiotowego projektu mpzp. Funkcja ustalona w planie tożsama jest z funkcją terenów sąsiednich i nie stanowi zagrożenia dla ludzi.

- **Zasoby naturalne**

W granicach planu nie zostały zewidencjonowane zasoby naturalne. Projekt dokumentu zakazuje wydobywania kopalin.

- **Zabytki**

Tereny położone w granicach planu nie podlegają ochronie konserwatorskiej. W granicach planu nie występują obiekty wpisane do rejestru lub ewidencji zabytków.

Zapisy projektu planu wskazują, iż w przypadku odkrycia w trakcie wykonania jakichkolwiek robót ziemnych przedmiotów, co do których istnieje przypuszczenie, iż są zabytkiem, inwestor ma obowiązek powiadomić o każdym znalezisku właściwego wojewódzkiego konserwatora zabytków, a jeśli nie jest to możliwe Prezydenta Miasta Suwałk.

▪ **Dobra materialne**

W obszarze objętym opracowaniem planu nie występują budynki ani inne budowle wymagające zachowania.

10. Rozwiązania mające na celu zapobieganie, ograniczenie lub kompensację przyrodniczą negatywnych oddziaływań na środowisko, mogących być rezultatem realizacji projektowanego dokumentu, w szczególności na cele i przedmiot ochrony obszaru Natura 2000 oraz integralność tego obszaru.

W związku z brakiem ochrony obszaru objętego projektem planu powierzchniowymi formami ochrony przyrody i krajobrazu, w tym Natura 2000, nie występują ograniczenia w zagospodarowaniu przedmiotowego terenu z tego tytułu.

Analiza stanu środowiska przyrodniczego wykazała, że jest to teren, który daje możliwość realizacji funkcji mieszkaniowej.

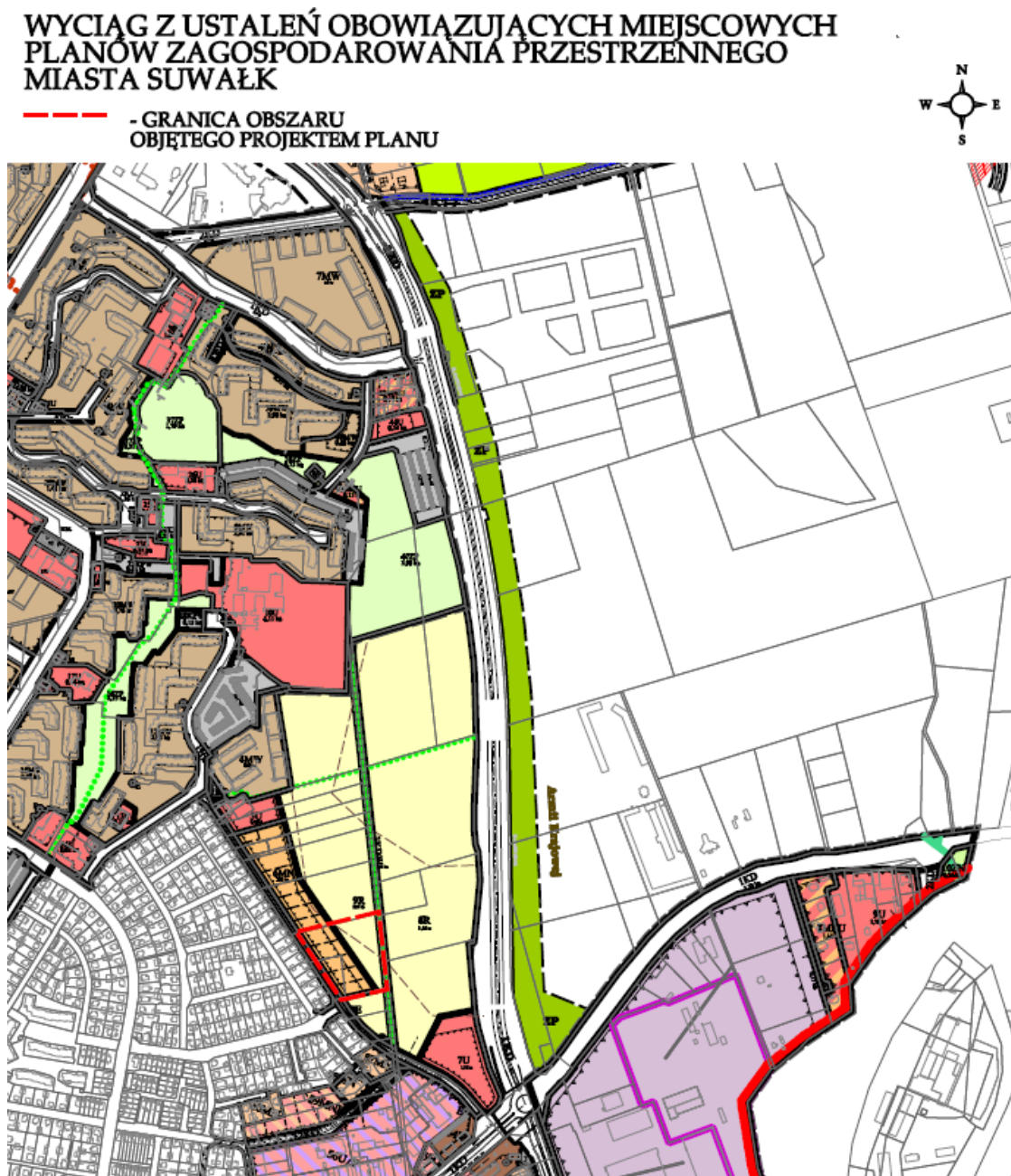
Zadaniem planu jest umożliwienie inwestowania w zmienionym planie zagospodarowania przestrzennego na terenach przewidzianych pod zabudowę zgodnie z obowiązującym „*Studium uwarunkowań i kierunków zagospodarowania przestrzennego miasta Suwałki*”.

Celem zapobiegania i ograniczania negatywnych oddziaływań na środowisko w projekcie planu zagospodarowania przestrzennego terenu przy ulicy Różanej w Suwałkach obejmującego działki o numerach ewidencyjnych: 24221/3, 24221/4, 24222/2 znajdują się ustalenia łagodzące prognozowane ujemne skutki ich realizacji. W projekcie miejscowego planu zagospodarowania przestrzennego w rozdziale 2, wprowadzono następujące zasady dotyczące ochrony środowiska, przyrody i krajobrazu kulturowego:

- 1) zakaz tworzenia składowisk i przetwarzania wszelkiego rodzaju odpadów,

- 2) zakaz odprowadzania nieoczyszczonych ścieków do gruntu,
- 3) zakaz wydobywania kopalin.

11. Rozwiązania alternatywne do rozwiązań zawartych w projektowanym dokumencie wraz z uzasadnieniem ich wyboru oraz opis metod dokonywania oceny prowadzącej do tego wyboru albo wyjaśnienie braku rozwiązań alternatywnych, w tym wskazania napotkanych trudności wynikających z niedostatków techniki lub luk we współczesnej wiedzy.



Rys. 6. Wyciąg z ustaleń obowiązujących miejscowych planów zagospodarowania przestrzennego miasta Suwałk.

Projekt planu dotyczy terenu, na którym obowiązuje miejscowy plan zagospodarowania przestrzennego rejonu ulicy Różanej w Suwałkach, uchwalonego uchwałą Nr LII/586/2014 Rady Miejskiej w Suwałkach z dnia 24 września 2014 r., opublikowaną w Dz. Urz. Woj. Podlaskiego z dnia 20 października 2014 r., poz. 3473.

Jak wynika z ustaleń ww. miejscowego planu zagospodarowania przestrzennego przedmiotowe działki zawierają się w granicach konturów oznaczonych na rysunku planu odpowiednio symbolami: 6MN - wyznaczającego teren zabudowy mieszkaniowej jednorodzinnej wolno stojącej, 9R - wyznaczającego tereny rolnicze.

Ustalenia planu, o których mowa w odniesieniu do terenu objętego planem od roku 2014 nie doczekały się realizacji.

Pozostawienie obowiązującego planu bez zmiany rozpatrywano jako wariant 0.

Elementem decydującym o przyjętym kształcie projektu planu było ostatecznie dopasowanie istniejących zapisów do wniosku współwłaścicieli działek o numerach geodezyjnych: 24221/3, 24221/4, 24222/2, którzy zwrócili się do Prezydenta Miasta Suwałk z prośbą o dokonanie zmian w obecnie obowiązującym planie. Kwestia zmiany planu dotyczy powiększenia terenu przeznaczonego pod zabudowę w obowiązującym planie w granicach ww. działek oraz zmiany formy zabudowy z wolno stojącej na szeregową, zgodnie z załączoną do wniosku koncepcją.

Wybrano wariant nr 1. O wyborze tego wariantu, zdecydowały w głównej mierze aspekty ekonomiczne i funkcjonalno-urbanistyczne.

12. Opis przewidywanych metod i częstotliwości monitoringu w przypadku znaczącego wpływu na środowisko, spowodowanego realizacją planu.

W związku z przyjętym zakresem ustaleń planu nie proponuje się przeprowadzania monitoringu skutków realizacji postanowień planu. W projekcie planu zawarto przepisy minimalizujące ewentualny niekorzystny wpływ na środowisko. W związku z powyższym nie przewiduje się negatywnego oddziaływania realizacji ustaleń planu na poszczególne jego komponenty.

13. Streszczenie sporządzone w języku niespecjalistycznym

Prognozę oddziaływania na środowisko sporządzano równoległe z pracami nad projektem miejscowego planu zagospodarowania przestrzennego przy ulicy Różanej w Suwałkach obejmującego działki o numerach ewidencyjnych: 24221/3, 24221/4, 24222/2. Dokument został opracowany zgodnie z wymogami aktów prawnych. Przeznaczenie obszaru objętego projektowanym planem jest zgodne z funkcją określoną w *Studium uwarunkowań i kierunków zagospodarowania przestrzennego gminy miasta Suwałk*.

Przedmiotem prognozy jest projekt planu obejmujący tereny niezabudowane, położone po wschodniej stronie ulicy Różanej w Suwałkach. Tereny zainwestowane i zabudowane budynkami mieszkalnymi jednorodzinnymi, w formie zabudowy wolno stojącej oraz towarzyszącymi im budynkami gospodarczymi i garażowymi, położone są po zachodniej stronie ulicy Różanej. Pozostałe tereny bezpośrednio przylegające do terenu objętego opracowaniem planu są niezabudowane. Pokryte są naturalną roślinnością, a w części wykorzystywane są rolniczo.

Jest to obszar przeznaczony w obowiązującym dla tego terenu miejscowym planie zagospodarowania przestrzennego pod zabudowę mieszkaniową jednorodzinną. Funkcja powyższa została rozszerzona w projekcie planu o zabudowę mieszkaniową szeregową. Wprowadzone zostały jedynie niewielkie korekty wskaźników architektonicznych i urbanistycznych w stosunku do obowiązujących zapisów.

W prognozie przedstawiono stan środowiska przyrodniczego i jego funkcjonowanie oraz zamierzenia planu oceniając jego wpływ na środowisko. Obszar objęty projektem planu pod względem przyrodniczym jest wyjątkowo zubożały, wręcz zdegradowany i nadaje się przede wszystkim do zabudowy lub do przekształcenia w przyosiedlowy zielony obiekt rekreacyjny. Projektowany plan nie wprowadza funkcji kolizyjnych w stosunku do środowiska.

W końcowej części opracowania podano uwarunkowania ograniczające wpływ projektowanego zagospodarowania na środowisko.

Projektowane uzbrojenie terenu zabezpiecza środowisko przyrodnicze przed degradacją i chroni wody podziemne.

Na podstawie analizy środowiska przyrodniczego i funkcji projektowanego terenu, podjęto prognozę oddziaływania ustaleń projektu planu na środowisko przyrodnicze w następujący sposób:

- ustalenia planu nie będą miały negatywnego wpływu na funkcjonowanie środowiska.

Wskazano jednocześnie, że przy respektowaniu ograniczeń zapisanych w planie, zmiany tego terenu nie powinny mieć negatywnego wpływu na środowisko je otaczające i dla zdrowia ludzi żyjących na tym terenie i w jego sąsiedztwie.

14. Oświadczenie kierującego zespołem wykonującym prognozę, o spełnieniu wymagań, o których mowa w art. 74a ust.2 ustawy z dnia 3 października 2008 r. o udostępnieniu informacji o środowisku i jego ochronie, udziale społeczeństwa w ochronie środowiska oraz o ocenach oddziaływania na środowisko

Suwałki 2023.07.18

Oświadczenie

Ja niżej podpisany, Bogdan Leszczyński oświadczam, iż będąc autorem „*Prognozy oddziaływania na środowisko miejscowego planu zagospodarowania przestrzennego przy ulicy Różanej w Suwałkach obejmującego działki o numerach ewidencyjnych: 24221/3, 24221/4, 24222/2; województwo podlaskie*” spełniam wymagania, o których mowa w art. 74 a ust. 2 ustawy z dnia 3 października 2008 r. o udostępnieniu informacji o środowisku i jego ochronie, udziale społeczeństwa w ochronie środowiska oraz o ocenach oddziaływania na środowisko (Dz. U. z 2023 r. poz. 1094, 1113).

Jestem świadomy odpowiedzialności karnej za złożenie fałszywego oświadczenia.

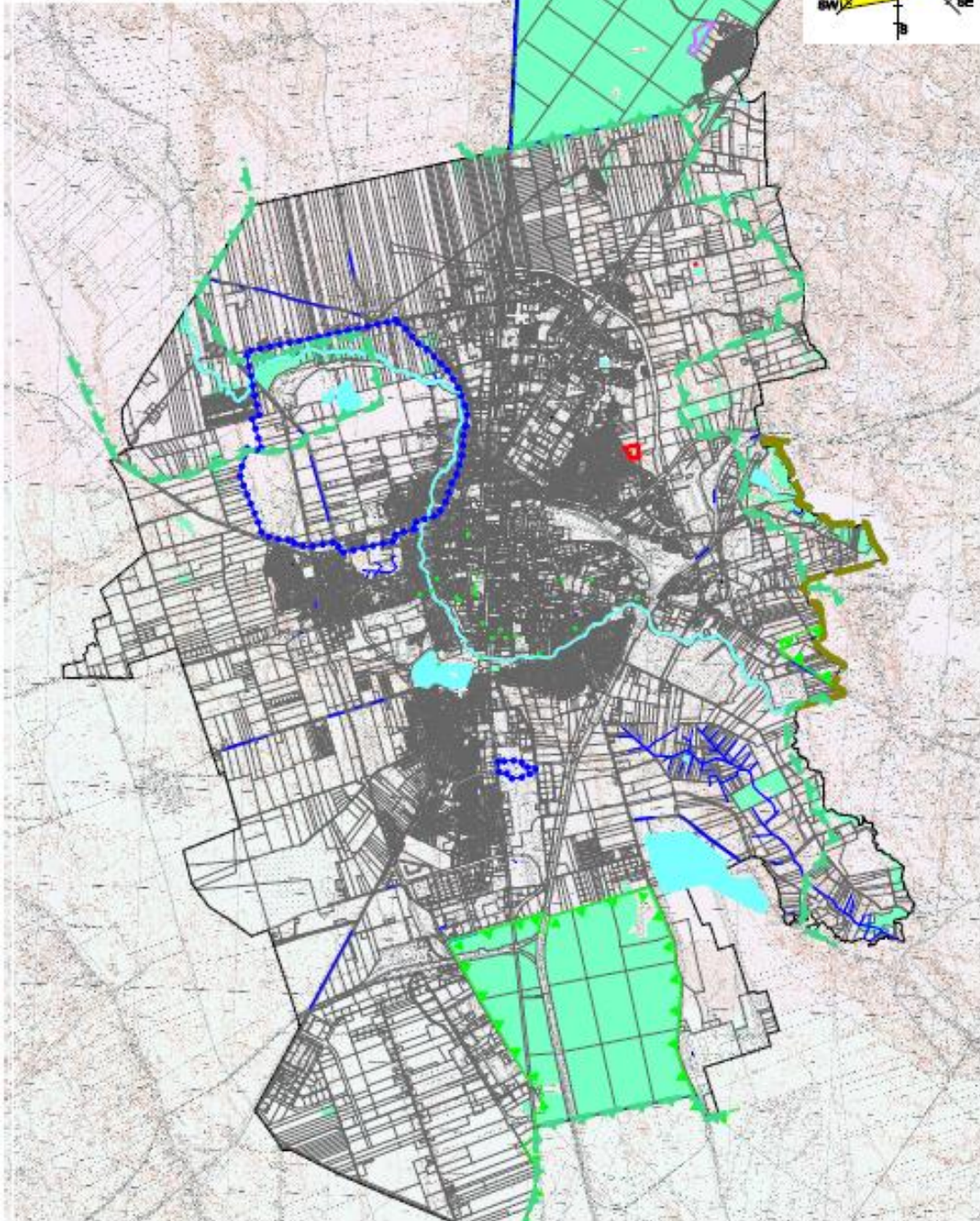
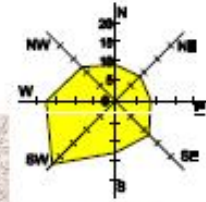
GŁÓWNY SPECJALISTA

Leszczyński
mgr inż. Bogdan Leszczyński

Bogdan Leszczyński

**MIEJSCOWY PLAN ZAGOSPODAROWANIA PRZESTRZENNEGO TERENU
PRZY ULICY RÓŻNEJ W SUWAŁKACH OBEJMUJĄCEGO DZIAŁKI
O NUMERACJI: 24221/3, 24221/4, 24222/2**

Załącznik Nr 1 UWARUNKOWANIA PRZYRODNICZE
skala 1:45 000



- GRANICE MIASTA
- GRANICE OTULINY WIGIERSKIEGO PARKU NARODOWEGO
- GRANICE OBSZARÓW CHRONIONEGO KRAJOBRAZU
- REZERWAT PRZYRODY "CMENTARZYSKO JACWINGÓW"
- GRANICE OBSZARÓW NATURA 2000
- GRANICA ZEWNĘTRZNEGO TERENU OCHRONY POŚREDNIEJ UJĘĆ WODY
- POMNIKI PRZYRODY
- STANOWISKO DOKUMENTACYJNE
- LASY WG EWIDENCJI GRUNTÓW
- GRANICE MIEJSCOWEGO PLANU ZAGOSPODAROWANIA PRZESTRZENNEGO