

URZĄD MIEJSKI W SUWAŁKACH
WYDZIAŁ ARCHITEKTURY I GOSPODARKI PRZESTRZENNEJ
REFERAT URBANISTYKI

PROGNOZA ODDZIAŁYWANIA NA ŚRODOWISKO

**miejscowego planu zagospodarowania przestrzennego terenu ograniczonego:
ulicą Sejneńską, granicami administracyjnymi miasta Suwałk,
rzeką Czarną Hańczą oraz granicami działek o numerach: 24774 i 24780
województwo podlaskie**



Opracowanie:

mgr inż. inżynierii środowiska Bogdan Leszczyński

mgr inż. arch. Justyna Wołagiewicz

Suwałki, 14 lipca 2023 r.

SPIS TREŚCI

1.	Informacje o zawartości, głównych celach projektowanego dokumentu oraz jego powiązanie z innymi dokumentami.	4
2.	Informacje o metodach zastosowanych przy sporządzaniu prognozy.	9
3.	Propozycje dotyczące przewidywanych metod analizy skutków realizacji postanowień projektowanego dokumentu oraz częstotliwości jej przeprowadzania.	11
4.	Informacje o możliwym transgranicznym oddziaływaniu na środowisko.	11
5.	Istniejący stan środowiska oraz potencjalne zmiany tego stanu w przypadku braku realizacji projektowanego dokumentu.	12
6.	Stan środowiska na obszarach objętych przewidywanym znaczącym oddziaływaniem.	30
7.	Istniejące problemy ochrony środowiska istotne z punktu widzenia realizacji projektowanego dokumentu, w szczególności dotyczące obszarów podlegających ochronie na podstawie ustawy z dnia 16 kwietnia 2004 r. o ochronie przyrody.	31
8.	Cele ochrony środowiska ustanowione na szczeblu międzynarodowym, wspólnotowym i krajowym, istotne z punktu widzenia projektowanego dokumentu, oraz sposoby, w jakich te cele i inne problemy środowiska zostały uwzględnione podczas opracowywania dokumentu.	32
9.	Przewidywane znaczące oddziaływania, w tym oddziaływanie, bezpośrednie, pośrednie, wtórne, skumulowane, krótkoterminowe, średnioterminowe i długoterminowe, stałe i chwilowe oraz pozytywne i negatywne, na cele i przedmiot obszaru „Natura 2000” oraz integralność tego obszaru, a także na środowisko, a w szczególności na: różnorodność biologiczną, ludzi, zwierzęta, rośliny, wodę, powietrze, powierzchnię ziemi, krajobraz, klimat, zasoby naturalne, zabytki, dobra materialne, z uwzględnieniem zależności między tymi elementami środowiska i między oddziaływaniami na te elementy.	39

10. Rozwiązania mające na celu zapobieganie, ograniczenie lub kompensację przyrodniczą negatywnych oddziaływań na środowisko, mogących być rezultatem realizacji projektowanego dokumentu, w szczególności na cele i przedmiot ochrony obszaru Natura 2000 oraz integralność tego obszaru. 43
11. Rozwiązania alternatywne do rozwiązań zawartych w projektowanym dokumencie wraz z uzasadnieniem ich wyboru oraz opis metod dokonywania oceny prowadzącej do tego wyboru albo wyjaśnienie braku rozwiązań alternatywnych, w tym wskazania napotkanych trudności wynikających z niedostatków techniki lub luk we współczesnej wiedzy. 45
12. Opis przewidywanych metod i częstotliwości monitoringu w przypadku znaczącego wpływu na środowisko, spowodowanego realizacją planu. 46
13. Streszczenie sporządzone w języku niespecjalistycznym. 46
14. Oświadczenie osoby kierującej zespołem wykonującym prognozę o spełnieniu wymagań, o których mowa w art. 74a ust. 2 ustawy z dnia 3 października 2008 r. o udostępnieniu informacji o środowisku i jego ochronie, udziale społeczeństwa w ochronie środowiska oraz o ocenach oddziaływania na środowisko. 49
15. Załączniki

1. Informacje o zawartości, głównych celach projektowanego dokumentu oraz jego powiązanie z innymi dokumentami.

Prognoza oddziaływania na środowisko została opracowana na potrzeby miejscowego planu zagospodarowania przestrzennego terenu ograniczonego: ulicą Sejneńską, granicami administracyjnymi miasta Suwałk, rzeką Czarną Hańczę oraz granicami działek o numerach: 24774 i 24780. Granice analizowanego obszaru, o powierzchni około 29,14 ha, zostały określone w załączniku graficznym do uchwały Nr LIV/710/2023 Rady Miejskiej w Suwałkach z dnia 22 lutego 2023 r. w sprawie przystąpienia do sporządzenia przedmiotowego planu.

Główne cele opracowania planu to:

- 1) stworzenie podstaw formalnych i prawnych do podejmowania i realizacji nowych działań inwestycyjnych w tym rejonie miasta,
- 2) ustalenie zasad inwestowania, w sposób wykluczający konflikty funkcjonalne, przestrzenne i komunikacyjne, w tym wprowadzenie ograniczeń w sposobie zagospodarowania terenów,
- 3) ustalenie jednolitych zasad zabudowy i zagospodarowania, w dostosowaniu do stanu prawnego i własnościowego.

Przedmiotem ustaleń projektu planu są:

- 1) teren oczyszczalni ścieków, oznaczony na rysunku planu symbolem 1IKO,
- 2) teren usług, oznaczony na rysunku planu symbolem 2U,
- 3) teren oczyszczalni ścieków lub usług, oznaczony na rysunku planu symbolem 3IKO-U,
- 4) tereny rolnictwa, oznaczone na rysunku planu symbolami: 4RN i 5RN.

Zapisy zaproponowane w projekcie miejscowego planu zagospodarowania przestrzennego są zgodne z następującymi dokumentami nadrzędnymi:

- „Planem zagospodarowania przestrzennego Województwa Podlaskiego” zatwierdzonym uchwałą Nr XXXVI/330/17 Sejmiku Województwa Podlaskiego z dnia 22 maja 2017 r. (Dz. Urz. Woj. Podlaskiego z 2017 r., poz. 2777) wraz ze zmianą przyjętą uchwałą Nr XXXIX/356/17 Sejmiku Województwa Podlaskiego z dnia 28 sierpnia 2017 r. (Dz. Urz. Woj. Podlaskiego z 2017 r., poz. 3270)

Cele zagospodarowania przestrzennego nawiązujące do celów określonych w „Koncepcji polityki przestrzennego zagospodarowania kraju”, innych dokumentach rządowych oraz strategii rozwoju województwa podlaskiego, odnoszące się do:

- 1) efektywnego wykorzystania stanu zagospodarowania,
- 2) tworzenia warunków do poprawy jakości życia i rozwoju zrównoważonego,

3) zwiększenia konkurencyjności województwa.

Założenia zapisane w projekcie miejscowego planu zagospodarowania przestrzennego są spójne z „Planem zagospodarowania przestrzennego Województwa Podlaskiego” w zakresie:

- zagospodarowania terenu z uwzględnieniem zasady zrównoważonego rozwoju,
- adaptacji istniejących dóbr materialnych.

- „Programem Ochrony Środowiska Województwa Podlaskiego na lata 2017-2020 z perspektywą do 2024 roku” uchwalonym uchwałą Nr XXIX/262/2016 Sejmiku Województwa Podlaskiego z dnia 24 października 2016 r.

Wśród najistotniejszych celów tego programu należy wymienić:

- 1) spełnienie wymagań w zakresie jakości powietrza,
- 2) poprawę efektywności energetycznej,
- 3) ograniczenie emisji hałasu,
- 4) ochronę przed polami elektromagnetycznymi,
- 5) racjonalizację gospodarowania zasobami wodnymi i zapewnienie dobrej jakości wody pitnej,
- 6) poprawę jakości wód powierzchniowych i podziemnych,
- 7) racjonalne gospodarowanie odpadami,
- 8) zachowanie różnorodności biologicznej, poprzez przywracanie, utrzymanie właściwego stanu ochrony siedlisk i gatunków.

W projekcie planu uwzględnione są główne założenia ww. dokumentu, które znalazły swoje odzwierciedlenie w rozdziale 7 „Ustalenia dotyczące obsługi przez infrastrukturę techniczną”.

- Strategią rozwoju miasta Suwałki „Suwałki 2030. Strategia rozwoju”, przyjętą uchwałą Nr XXXIII/440/2021 Rady Miejskiej w Suwałkach z dnia 30 czerwca 2021 r.

Do kluczowych działań ukierunkowanych na kształtowanie przestrzeni miasta w okresie realizacji strategii należy zaliczyć:

- zachowanie ładu przestrzennego poprzez ustalenia planów miejscowych,
- przeciwdziałanie rozlewaniu się miasta, poprzez uzupełnianie zabudowy na terenach zurbanizowanych i ograniczenie przekształcania terenów rolnych w osiedla mieszkaniowe bez zapewnienia finansowania infrastruktury drogowej i technicznej, poza terenami wyznaczonymi w studium,
- wyznaczanie stref funkcjonalno-przestrzennych celem ograniczenia konfliktów społecznych,

- zapobieganie mieszaniu się terenów o sprzecznych funkcjach przestrzennych,
- tworzenie systemu powiązanych ze sobą ciągów ekologicznych, którego główną osią powinna być dolina rzeki Czarnej Hańczy, w oparciu o tereny cenne przyrodniczo oraz rekreacyjne oraz w powiązaniu z terenami leśnymi i otuliną Wigierskiego Parku Narodowego i Suwalskiego Parku Krajobrazowego,
- ochrona przed zabudową i skażeniem terenów wskazanych w studium jako ciągi ekologiczne oraz terenów wodonośnych,
- stworzenie programu działań zmierzających do ochrony wód podziemnych i rzeki Czarnej Hańczy poprzez likwidację spływu nieoczyszczonych wód,
- tworzenie przestrzeni publicznych integrujących mieszkańców,
- podnoszenie atrakcyjności i udostępnienie mieszkańcom terenów nadrzecznych, poprzez rozbudowę bulwarów, w tym budowa ścieżki rowerowej i spacerowej wzdłuż rzeki w granicach administracyjnych miasta, łączących tereny rekreacyjne, porządkowanie rzeki, budowa kładek przez rzekę,
- zwiększenie terenów zieleni i przestrzeni publicznych, przeznaczanie w planach miejscowych na ten cel nowych terenów i ich pozyskiwanie,
- zwiększenie udziału terenów biologicznie czynnych (np. poprzez ustalanie wysokiego udziału pow. biologicznie czynnych na terenach budowlanych odpowiednio do funkcji, wprowadzenie zieleni jako towarzyszącej inwestycjom drogowym, zalesianie gruntów rolnych),
- rozbudowa układu dróg podstawowych zapewniających sprawne i bezpieczne przemieszczanie mieszkańców z pominięciem przejazdu przez centrum miasta,
- rozbudowa i utrzymanie w odpowiednim stanie systemu ścieżek rowerowych w mieście, komunikacyjnych i rekreacyjnych, budowa stacji rowerowych,
- zapewnienie miejsc parkingowych w ramach realizowanych inwestycji poza terenami dróg, wprowadzenie parkingów pod budynki i tereny, a tam, gdzie nie będzie to możliwe lub uzasadnione ekonomicznie, dopuszczenie budowy parkingów wielopoziomowych,
- poprawa wizerunku i estetyki miasta poprzez modernizację istniejącej substancji, dbałość o małą architekturę i zielen, w tym ukwiecanie miasta,
- ochrona dziedzictwa kulturowego poprzez zachowanie skali zabudowy śródmieścia Suwałk i pierzowej obudowy ulic w Śródmieściu, działania na rzecz promocji unikatowej suwalskiej starówki i „suwalskiej kamienicy”, utrzymania zasobu zabytków w odpowiednim stanie technicznym, wprowadzanie nowych funkcji do tych obiektów, dbałość o detal i wystrój

zabytków, ograniczenie ruchu komunikacyjnego, wyprowadzenie ruchu przejazdowego, zmianę organizacji ruchu w śródmieściu,

- budowanie tożsamości miasta w oparciu o jego historię i postaci tu mieszkające,
- budowanie tożsamości miasta poprzez utworzenie systemu spójnej informacji i urządzeń miejskich np. ujednolicenie wiat przystankowych, tabliczek z nazwami ulic, małej architektury przyulicznej, stosowania jednolitej kolorystycznie nawierzchni na drogach rowerowych itd.

Działania sformułowane w Strategii rozwoju miasta Suwałki częściowo są wprowadzane poprzez realizację niniejszego miejscowego planu zagospodarowania przestrzennego w zakresie obejmującym:

- zachowanie ładu przestrzennego poprzez ustalenia planów miejscowych,
 - przeciwdziałanie rozlewaniu się miasta, poprzez uzupełnianie zabudowy na terenach zurbanizowanych i ograniczenie przekształcania terenów rolnych w osiedla mieszkaniowe bez zapewnienia finansowania infrastruktury drogowej i technicznej, poza terenami wyznaczonymi w studium,
 - wyznaczanie stref funkcjonalno-przestrzennych celem ograniczenia konfliktów społecznych.
- „Studium uwarunkowań i kierunków zagospodarowania przestrzennego miasta Suwałk” uchwalonym uchwałą Nr XLV/575/2022 Rady Miejskiej w Suwałkach z dnia 27 kwietnia 2022 r.

Zgodnie z ustaleniami Studium uwarunkowań i kierunków zagospodarowania przestrzennego miasta Suwałk, uchwalonego uchwałą Nr XLV/575/2022 Rady Miejskiej w Suwałkach z dnia 27 kwietnia 2022 r., w granicach proponowanych do objęcia uchwałą intencyjną występują: tereny przeznaczone pod zabudowę usługową (U), tereny infrastruktury technicznej i drogowej (I) oraz tereny rolne (R). Na rysunku wskazano ponadto zawierające się w granicach opracowania: obszar rozmieszczenia inwestycji celu publicznego o znaczeniu lokalnym i linię elektroenergetyczną 110kV wraz z pasem ograniczonego użytkowania.

W bezpośrednim sąsiedztwie opracowania, w pasie drogowym w ulicy Sejneńskiej, wskazano: drogę zbiorczą Z1/2 (w ciągu ulicy Sejneńskiej), Wschodni Szlak Rowerowy Green Velo, trasę projektowanej Sieci Szerokopasmowej Polski Wschodniej. Po przeciwnej stronie ulicy obszar Natura 2000 oraz tereny ciągów ekologicznych.

Obszar objęty granicami opracowania, znajduje się w granicach wyznaczonej na rysunku Studium jednostki podstawowej C12.

Jak wynika z ustaleń tekstu Studium funkcją podstawową dla jednostki C12 jest zabudowa techniczno - produkcyjna. Jako funkcje uzupełniające wymienia się usługi, infrastrukturę (PEC,

PGE, oczyszczalnia ścieków), tereny rolne, zieleni urządzonej oraz urządzenia wytwarzające energię z odnawialnych źródeł o mocy powyżej 100kW (fotowoltaika).

Wprowadzenie do ustaleń planu możliwości realizacji inwestycji związanych z lokalizacją urządzeń wytwarzających energię z odnawialnych źródeł o mocy do 1MW (fotowoltaika) stanowiących uzupełnienie istniejącej w tym rejonie miasta zabudowy, jest zatem zgodne z ustaleniami obowiązującego Studium uwarunkowań i kierunków zagospodarowania przestrzennego miasta Suwałk.

- „Programem ochrony środowiska dla miasta Suwałki na lata 2021-24” uchwalonym uchwałą Nr XXX/403/2021 Rady Miejskiej w Suwałkach z dnia 31 marca 2021 r.

„Program ochrony środowiska dla Miasta Suwałki na lata 2021-2024” obejmuje:

- cele ekologiczne,
- priorytety ekologiczne,
- poziomy celów długoterminowych,
- rodzaj i harmonogram działań proekologicznych,
- środki niezbędne do osiągnięcia celów, w tym mechanizmy prawno-ekonomiczne i środki finansowe.

Program obejmuje szczegółowy opis w zakresie analizy stanu środowiska i infrastruktury na terenie Miasta. Na bazie stanu środowiska, jaki został zdiagnozowany, wytyczono cele ekologiczne, których realizacja do roku 2024, ma spowodować polepszenie stanu środowiska, w obszarach gdzie istnieje taka potrzeba, bądź utrzymywanie dobrego poziomu tam, gdzie już na obecnym etapie jest to zapewnione przez jednostki samorządu terytorialnego.

Cele zapisane w „Programie ochrony środowiska dla miasta Suwałki na lata 2021- 2024” znalazły swoje odzwierciedlenie w planie zagospodarowania przestrzennego poprzez:

- określenie zasad modernizacji, rozbudowy i budowy systemów komunikacji i infrastruktury technicznej,
- ochrona wód powierzchniowych.

- „Regulaminem utrzymania czystości i porządku na terenie miasta Suwałk” uchwalonym uchwałą Nr VI/260/2020 Rady Miejskiej w Suwałkach z dnia 23 marca 2020 r., zmieniony uchwałą Nr XLVII/598/2022 Rady Miejskiej w Suwałkach z dnia 29 czerwca 2022 r.

Dokument określa:

- 1) wymagania w zakresie utrzymania czystości i porządku na terenie nieruchomości,

- 2) rodzaje i minimalną pojemność pojemników przeznaczonych do zbierania odpadów komunalnych na terenie nieruchomości oraz na drogach publicznych oraz warunki rozmieszczania tych pojemników i ich utrzymania w odpowiednim stanie sanitarnym, porządkowym i technicznym,
- 3) częstotliwość i sposób pozbywania się odpadów komunalnych lub nieczystości ciekłych z nieruchomości oraz z terenów przeznaczonych do użytku publicznego;
- 4) obowiązki osób utrzymujących zwierzęta domowe, mające na celu ochronę przed zagrożeniem lub uciążliwością dla ludzi oraz przed zanieczyszczeniem terenów przeznaczonych do wspólnego użytku;
- 5) wymagania w zakresie utrzymywania zwierząt gospodarskich na terenach wyłączonych z produkcji rolniczej, w tym także zakazu ich utrzymywania na określonych obszarach lub w poszczególnych nieruchomościach;
- 6) obszary podlegające obowiązkowej deratyzacji i terminy jej przeprowadzania.

Ujęte w projekcie planu ustalenia dotyczące gospodarki odpadami są zgodne z „Regulaminem utrzymania czystości i porządku na terenie miasta Suwałk”.

2. Informacje o metodach zastosowanych przy sporządzaniu prognozy.

Prognozę oddziaływania na środowisko przyrodnicze projektu miejscowego planu zagospodarowania przestrzennego terenu ograniczonego: ulicą Sejneńską, granicami administracyjnymi miasta Suwałk, rzeką Czarną Hańczą oraz granicami działek o numerach: 24774 i 24780 opracowano na podstawie:

- ustawy z dnia 3 października 2008 r. o udostępnianiu informacji o środowisku i jego ochronie, udziale społeczeństwa w ochronie środowiska oraz o ocenach oddziaływania na środowisko (Dz. U. z 2023 r. poz. 1094),
- ustawy z dnia 27 kwietnia 2001 r. - Prawo ochrony środowiska (Dz. U. z 2022 r. poz. 2556 ze zm.),
- art. 17 pkt. 4 ustawy z dnia 27 marca 2003 r. o planowaniu i zagospodarowaniu przestrzennym (Dz. U. z 2023 r. poz. 977),
- uchwały Nr LIV/710/2023 Rady Miejskiej w Suwałkach z dnia 22 lutego 2023 r. w sprawie przystąpienia do sporządzenia miejscowego planu zagospodarowania przestrzennego terenu ograniczonego: ulicą Sejneńską, granicami administracyjnymi miasta Suwałk, rzeką Czarną Hańczą oraz granicami działek o numerach: 24774 i 24780,
- projektu miejscowego planu zagospodarowania przestrzennego terenu ograniczonego: ulicą Sejneńską, granicami administracyjnymi miasta Suwałk, rzeką Czarną Hańczą oraz granicami działek o numerach: 24774 i 24780.

Zakres i stopień szczegółowości informacji, które są zawarte w prognozie oddziaływania na środowisko do projektu miejscowego planu zagospodarowania przestrzennego terenu ograniczonego: ulicą Sejneńską, granicami administracyjnymi miasta Suwałk, rzeką Czarną Hańczę oraz granicami działek o numerach: 24774 i 24780, zostały uzgodnione z Regionalną Dyрекcją Ochrony Środowiska w Białymstoku, pismem znak: WSTI.411.1.21.2023.JW z dnia 11 lipca 2023 r. oraz Państwowym Powiatowym Inspektorem Sanitarnym w Suwałkach, pismem znak: NZ.0523.11.2023 z dnia 10 lipca 2023 r.

Zgodnie z ww. art. 17 pkt. 4 ustawy z dnia 27 marca 2003 r. o planowaniu i zagospodarowaniu przestrzennym, projekt planu miejscowego sporządza się wraz z prognozą oddziaływania na środowisko.

Celem prognozy jest określenie wpływu na środowisko:

- skutków wynikających z projektowanego przeznaczenia terenu,
- skutków realizacji ustaleń projektu planu miejscowego na krajobraz i poszczególne komponenty środowiska we wzajemnym ich powiązaniu.

Prognoza ocenia:

- stan i funkcjonowanie środowiska,
- rozwiązania funkcjonalno-przestrzenne projektu planu w aspekcie uwarunkowań ekofizjograficznych i zgodności z przepisami prawa z zakresu ochrony środowiska,
- zagrożenia dla środowiska i zmiany w krajobrazie.

Prognoza składa się z części opisowej i załącznika graficznego - *Uwarunkowania przyrodnicze*.

W opracowaniu zastosowano następujące metody prognozowania:

- indukcyjno - opisową,
- analogii środowiskowych,
- diagnozy stanu środowiska na podstawie kartowania terenowego jako punktu wyjścia ekstrapolacji w przyszłość,
- analiz kartograficznych.

Prognozę oddziaływania na środowisko dotyczącą projektu miejscowego planu zagospodarowania przestrzennego terenu ograniczonego: ulicą Sejneńską, granicami administracyjnymi miasta Suwałk, rzeką Czarną Hańczę oraz granicami działek o numerach: 24774 i 24780 sporządzono na podstawie wizji terenu oraz analizy następujących materiałów:

- Opracowanie fizjograficzne ogólne do planu ogólnego zagospodarowania przestrzennego aglomeracji m. Suwałki woj. suwalskie z 1979 r.,

- Studium uwarunkowań ekofizjograficznych miasta Suwałki z 2004 r.,
- Analiza i ocena zasobów przyrodniczych miasta Suwałk z 2010 r.,
- Analiza i ocena zasobów przyrodniczych wybranych terenów miasta Suwałk z 2020 r.,
- Opracowanie ekofizjograficzne podstawowe - na potrzeby opracowania miejscowego planu zagospodarowania przestrzennego terenu ograniczonego: ulicą Sejneńską, granicami administracyjnymi miasta Suwałk, rzeką Czarną Hańczę oraz granicami działek o numerach: 24774 i 24780,
- Studium uwarunkowań i kierunków zagospodarowania przestrzennego miasta uchwalonego uchwałą Rady Miejskiej w Suwałkach Nr XLV/575/2022 z dnia 27 kwietnia 2022 r.,
- Opracowanie ekofizjograficzne Miasta Suwałki dla potrzeb Studium uwarunkowań i kierunków zagospodarowania przestrzennego miasta Suwałk z listopada 2020 roku,
- Prognoza oddziaływania na środowisko ustaleń projektu Studium uwarunkowań i kierunków zagospodarowania przestrzennego miasta Suwałk z lipca 2021 roku,
- Klimat województwa podlaskiego - IMiGW Andrzej Górniak.

3. Propozycje dotyczące przewidywanych metod analizy skutków realizacji postanowień projektowanego dokumentu oraz częstotliwości jej przeprowadzania.

W związku z przyjętym zakresem ustaleń planu nie proponuje się przeprowadzania monitoringu skutków realizacji postanowień planu. Oddziaływanie na środowisko nie powinno zmienić się na tyle, by konieczne było wprowadzenie nowych metod obserwacji i analizy stanu środowiska.

W związku z charakterem dokumentu, którego zapisy są podstawą do udzielania pozwoleń na budowę w tym rejonie miasta, stopień i zakres jego realizacji będzie weryfikowany przynajmniej raz na 5 lat. Sprawozdanie z realizacji polityki przestrzennej miasta zgodnie z art. 32 ustawy z dnia 27 marca 2003 r. o planowaniu i zagospodarowaniu przestrzennym Prezydent Miasta przeprowadza przynajmniej raz w ciągu kadencji.

4. Informacje o możliwym transgranicznym oddziaływaniu na środowisko.

Miasto Suwałki zlokalizowane jest w linii prostej około 24 km od granicy z Litwą, 30 km od granicy z Federacją Rosyjską (Obwód Kaliningradzki), 40 km od granicy z Białorusią. Suwałki oddalone są kilkaset kilometrów od pozostałych państw sąsiadujących z Polską: Ukrainy, Słowacji, Czech i Niemiec.

Ze względu na istniejący sposób zagospodarowania objętego planem terenu jak i dopuszczone do realizacji inwestycje stanowiące jego uzupełnienie i kontynuację, których zasięg przestrzennej uciążliwości działalności związanej z lokalizacją inwestycji, nie może wykraczać poza granice

działki do której inwestor ma prawo (za wyjątkiem istniejącej oczyszczalni ścieków na terenie IIKO), nie stwierdza się możliwości znaczącego transgranicznego oddziaływania na środowisko na skutek realizacji projektu miejscowego planu zagospodarowania przestrzennego terenu ograniczonego: ulicą Sejneńską, granicami administracyjnymi miasta Suwałk, rzeką Czarną Hańczę oraz granicami działek o numerach: 24774 i 24780.

Nie przewiduje się negatywnego oddziaływania zrealizowanych w ramach planu przedsięwzięć na tereny bezpośrednio sąsiadujące, na tereny położone poza granicą miasta, a tym bardziej na tereny najbliższych naszych sąsiadów tj. Rosji, Litwy i Białorusi.

W związku z powyższym nie zachodzi potrzeba wszczęcia postępowania w sprawie transgranicznego oddziaływania pochodzącego z terytorium Rzeczypospolitej Polskiej w przypadku projektów polityk, strategii, planów i programów, o jakim mowa w art. 113 ww. ustawy z dnia 3 października 2008 r. o udostępnieniu informacji o środowisku (...).

5. Istniejący stan środowiska oraz potencjalne zmiany w przypadku braku realizacji projektowanego dokumentu.

5.1. Położenie i aktualne zagospodarowanie.

Obszar wskazany do opracowania planu o powierzchni około 29 ha, obejmuje tereny położone przy wschodniej granicy miasta Suwałk, od strony wyjazdu w kierunku Sejn. Omawiany teren ograniczony jest od północy ulicą Sejneńską, od wschodu granicą administracyjną miasta Suwałk, od południa rzeką Czarną Hańczę, a od zachodu granicami działek o numerach: 24774 i 24780.

W granicach obszaru objętego opracowaniem, wzdłuż ulicy Sejneńskiej występuje zabudowa magazynowo - składowa oraz usługowa. Na omawianym obszarze znajduje się oczyszczalnia ścieków Przedsiębiorstwa Wodociągów i Kanalizacji w Suwałkach Sp. z o. o. oraz bazy Zarządu Dróg i Zieleni w Suwałkach i Przedsiębiorstwa Gospodarki Komunalnej w Suwałkach Sp. z o.o.. Pozostałą część stanowią tereny upraw rolnych, łąk i pastwisk oraz zakrzewienia i zadrzewienia śródpolne.

Obszar objęty opracowaniem planu, zawiera się w granicach obowiązującego miejscowego planu zagospodarowania przestrzennego terenu ograniczonego ulicą Piaskową, rzeką Czarną Hańczę i granicami administracyjnymi miasta Suwałk, uchwalonego uchwałą Nr XXV/326/2020 Rady Miejskiej w Suwałkach z dnia 30 września 2020 r., opublikowaną w Dz. Urz. Woj. Podlaskiego z dnia 8 października 2020 r., poz. 4214.

Jak wynika z ustaleń ww. miejscowego planu zagospodarowania przestrzennego w granicach jego obowiązywania, pokrywających się z granicami opracowania planu znalazły się:

- tereny upraw rolnych, oznaczone na rysunku planu symbolami: 7R i 8R,

- teren zabudowy usługowej, oznaczony na rysunku planu symbolem 5U,
- teren oczyszczalni ścieków, oznaczony na rysunku planu symbolem 6K.

Na przedmiotowym terenie działa miejska oczyszczalnia ścieków, bardzo istotna dla sprawnego funkcjonowania miasta, chroniąca przed zanieczyszczeniem wody rzeki Czarnej Hańczy. Oddano ją do użytku w 1986 roku. W latach 1993-1995 dokonano jej modernizacji i rozbudowano ciąg technologiczny części ściekowej, wprowadzając biologiczną defosfatację (z okresowym wspomaganie chemicznym), nityfikację i denityfikację. W latach 1999-2000 przeprowadzono modernizację gospodarki osadowej.

Od roku 2009 r. do chwili obecnej realizowane są dalsze etapy modernizacji oczyszczalni zmierzające do poprawy jej funkcjonowania zarówno w zakresie skuteczności oczyszczania ścieków (usuwanie substancji biogenych), jak i gospodarki osadowej pod kątem wykorzystania odnawialnych źródeł energii do produkcji ciepła i energii elektrycznej. Przeprowadzono również działania zmierzające do ograniczenia uciążliwego wpływu oczyszczalni na tereny przyległe, wprowadzając hermetyzację oczyszczalni ścieków na niektórych obiektach oczyszczalni ścieków oraz wybudowano suszarnię osadów.

Głównymi urządzeniami oczyszczającymi ścieki komunalne są następujące urządzenia znajdujące się w ciągu technologicznym:

1. Część mechaniczna:

- a) stacja zlewna ścieków dowożonych,
- b) przepompownia główna z dwiema kratami o prześwicie 3 mm i jedną awaryjną ręczną o prześwicie 2 cm oraz dwiema prasopłuczkami skratek,
- c) piaskownik dwukomorowy poziomy ze zgarniaczem linowym,
- d) separator - płuczka piasku,
- e) komora rozdziału ścieków przed osadnikami wstępnymi,
- f) 3 osadniki wstępne radialne.

2. Część biologiczna:

- a) komora wstępnej denityfikacji osadu czynnego,
- b) komora defosfatacji biologicznej,
- c) przepompownia pośrednia,
- d) 3 komory biologiczne (denityfikacji-nityfikacji) wraz z systemem napowietrzania,
- f) stacja dmuchaw z wydzieloną częścią do chemicznego wspomaganie procesu oczyszczania,
- g) 4 osadniki wtórne (trzy o pojemności $V_{cz} = 924 \text{ m}^3$ i jeden o poj. $V_{cz} = 3000 \text{ m}^3$,

i) 2 zwężki pomiarowe (ścieków oczyszczonych).

3. Część osadowa

a) komora osadów dowożonych,

b) przepompownia wielofunkcyjna, w której zlokalizowane są m.in. pompy do osadów, wymienniki ciepła do podgrzewania osadów, zagęszczacz taśmowy osadu nadmiernego, stacja przygotowania polielektrolitu,

c) 2 zamknięte komory fermentacyjne,

d) zbiornik osadu przefermentowanego,

e) stacja odwadniania osadów, w której zlokalizowane są dwie wirówki osadu używane zamiennie, rozdrabniarka, stacja przygotowania polielektrolitu,

f) silos wapna,

g) wiata osadu odwodnionego,

h) wiata osadu wysuszonego,

i) plac składowy osadu,

j) instalacja suszenia osadów ściekowych wraz z suszarką taśmową średnotemperaturową,

k) silos osadu wysuszonego.

4. Instalacja biogazu:

a) odsiarczalnia biogazu (2 komory)

b) pochodnia biogazu,

c) zbiornik biogazu

d) tłocznia biogazu.

5. Kotłownia

6. Agregatornia (2 agregatory kogeneracyjne)

Przepustowość oczyszczalni wynosi 25.600 m³/d.

Na jej eksploatację PWiK w Suwałkach Sp. z o.o. posiada pozwolenie wodnoprawne nr DOS-II.7322.52.2016 zmienione decyzją znak: DOS- II.7322.34.2017 ważne do dnia 28.12.2026 r.

1. Stężenia zanieczyszczeń w oczyszczonych ściekach komunalnych nie mogą przekraczać:

a) BZT5 – 15 mg O₂/l,

b) ChZTCr – 125 mg O₂/l,

c) zawiesiny ogólne – 35 mg/l,

d) azot ogólny – 10 mg N/l,

e) fosfor ogólny – 1 mg P/l.

2. Wskaźniki innych zanieczyszczeń niż wymienione w punkcie powyżej występujące oczyszczonych ściekach komunalnych oraz stężenia substancji szczególnie szkodliwych dla środowiska wodnego nie mogą przekraczać:

a) rtęć – 0,06 mg Hg/l (wartość średnia dobową),

b) trichloroetylen (TRI) – 0,2 mg TRI/l,

c) temperatura – 35°C,

d) odczyn pH – 6,5 – 9,0,

e) azot amonowy – 10 mg N_{NH_4} /l,

f) azot azotanowy – 30 mg N_{NO_3} /l,

g) chlorki – 1000 mg Cl/l,

h) siarczany – 500 mg SO_4 /l,

i) arsen – 0,1 mg As/l.

j) cynk – 2 mg Zn/l,

k) miedź – 0,5 mg Cu/l,

l) nikiel – 0,5 mg Ni/l,

m) ołów – 0,5 mg Pb/l,

n) fenole lotne (indeks fenolowy) – 0,1 mg/l.

3. Ilość oczyszczonych ścieków komunalnych odprowadzanych do wód nie może przekroczyć:

– przepływ maksymalny godzinowy $Q_{hmax} = 1\,200\text{ m}^3/\text{h}$;

– przepływ średniodobowy $Q_{dśr} = 25\,600\text{ m}^3/\text{dobę}$;

– przepływ maksymalny roczny $Q_{rmax} = 4\,750\,000\text{ m}^3/\text{rok}$.

Do oczyszczalni dopływają ścieki komunalne w ilości ponad 4300 tys. m^3 na rok, będące mieszaniną ścieków bytowych, przemysłowych oraz wody przypadkowe, infiltracyjne i opadowe, które są oczyszczane.

Ścieki odprowadzane do rzeki Czarna Hańcza spełniają wymagania określone w pozwoleniu wodnoprawnym. Osady powstające na oczyszczalni (w ilości poniżej 2 tys. ton suchej masy) są poddawane procesom fermentacji metanowej, odwadnianiu i suszeniu w suszarni, która została uruchomiona w roku 2017, w wyniku czego osady są one przekształcane w nawóz organiczny.

PWiK w Suwakach Sp. z o.o. posiada decyzję na Nr 466/17 z dnia 29.09.2017 r. wydaną przez Ministra Rolnictwa i Rozwoju Wsi zmienioną decyzją Nr 466a/19 z dnia 7 stycznia 2019 r. na wprowadzenie do obrotu nawozu organicznego pn. "ROLIX".

Alternatywnie osady, które nie są poddawane procesowi suszenia mogą być zagospodarowane rolniczo, jako polepszacz gleby. Na wprowadzanie do obrotu środka poprawiającego właściwości gleby pn. „ROLOS” PWiK w Suwakach Sp. z o.o. posiada decyzję Nr G-1347/23 z dnia 26 kwietnia 2023 r. wydaną przez Ministra Rolnictwa i Rozwoju Wsi.

Przy aktualnej dopuszczalnej przepustowości oczyszczalni 25600 m³/d zgodnie z pozwoleniem wodnoprawnym i średnim dobowym przepływie ścieków w ilości ok. 12 tys. m³/d, posiada ona jeszcze rezerwę przepustowości. Ponadto dzięki rozległemu obszarowi, na którym zlokalizowana jest oczyszczalnia istnieją możliwości dalszego inwestowania na jej terenie. Decyzja w sprawie rozbudowy będzie zależała od tempa przyrostu rzeczywistych potrzeb.



Mapa 1. Ortofotomapa z granicami opracowania

Na omawianym obszarze, wzdłuż rzeki Czarnej Hańczy wstępują udokumentowane stanowiska archeologiczne.

W razie odnalezienia przedmiotu co, do którego istnieje przypuszczenie, iż jest on zabytkiem archeologicznym, istnieje ustawowy obowiązek zabezpieczenia takiego przedmiotu i miejsca jego odnalezienia oraz natychmiastowego zgłoszenia tego faktu do wojewódzkiego konserwatora zabytków lub Prezydenta Miasta Suwałk.

Na terenie objętym planem nie występują obszary przyrodnicze objęte ochroną prawną, określone w ustawie z dnia 16 kwietnia 2004 r. o ochronie przyrody, w tym pomniki przyrody.

Nie występują strefy ochronne wód podziemnych, tereny zagrożone ruchami masowymi ziemi.

Występują natomiast obszary szczególnego zagrożenia powodzią, na których prawdopodobieństwo wystąpienia powodzi jest średnie i wynosi – 1% oraz wysokie – 10%.

5.2. Budowa geologiczna, rzeźba terenu.

Pod względem geologicznym tereny objęte planem położone są w obrębie antykliny mazursko - suwalskiej. Podłożem utworów czwartorzędowych są osady trzeciorzędowe.

Utwory czwartorzędowe o miąższości 200 - 300 metrów stanowią utwory plejstoceny i holoceny. Powierzchnię stanowią utwory związane z najmłodszą transgresją bałtycką zwaną fazą pomorską. Są to gliny zwałowe, często spiaszczone lub piaski gliniaste i piaski i żwiry związane z działalnością wód topniejącego lodowca. Ich miąższość wynosi przeważnie ponad 4,5 metra. W bezpośrednim sąsiedztwie Czarnej Hańczy oraz w zagłębieniach wytopiskowych występują utwory organiczne, jak torfy i utwory mułowo-torfowe.

Rzeźba terenu okolic Suwałk jest wynikiem działalności lodowca w okresie najmłodszego zlodowacenia bałtyckiego oraz erozyjnej działalności rzeki Czarnej Hańczy. Dominują dwie jednostki geomorfologiczne: wysoczyzna morenowa (w północnej części miasta) oraz równina sandrowa przecięta doliną Czarnej Hańczy.

Równina Sandrowa jest dominującą jednostką geomorfologiczną w rejonie miasta Suwałki. Na terenie miasta powierzchnia sandru znajduje się na rzędnej ok. 180 m n.p.m.. W równinę sandrową wciną się powierzchnia rzeki Czarnej Hańczy. Zaczyna się ona na północy od rynnowego jeziora Hańcza. Dolina posiada liczne przewężenia i rozszerzenia związane ze zmianami kierunku biegu rzeki. Szerokość doliny waha się od 1 km w górnym biegu do 5 - 10 km w rejonie Suwałk.

W dolinie Czarnej Hańczy wyróżnia się trzy tarasy erozyjno- akumulacyjne:

- taras I - zalewowy, w poziomie ok. 1-2 m nad średnim stanem rzeki,
- taras II - nadzalewowy, sandrowy, wznosi się od 6,5 do 8,5 m ponad poziom rzeki, występuje on wyraźnie po obu brzegach rzeki; na tym tarasie zlokalizowana jest znaczna część miasta Suwałki,

- taras III - sandrowy o charakterze szczątkowym, wznosi się on na wysokość od 11 do 19 m ponad poziom rzeki.

Rzeźbę terenu obszaru objętego opracowaniem przedstawia wyciąg z „Opracowania fizjograficznego ogólnego do planu ogólnego zagospodarowania przestrzennego aglomeracji m. Suwałki woj. suwalskie z 1979 r.”.



Mapa 2. Wyciąg z „Opracowania fizjograficznego ogólnego do planu ogólnego zagospodarowania przestrzennego aglomeracji m. Suwałki woj. suwalskie z 1979 r.”

Wyciąg z legendy:



- taras zalewowy rzeki Czarny Hańczy o płaskiej powierzchni wyniesiony średnio 1-3 m ponad poziom rzeki średnio, przeważnie podmokły i zabagniony,



- taras nadzalewowy I rzeki Czarny Hańczy o wysokościach 145-200 m n.p.m. o zróżnicowanej rzeźbie i spadkach,



- wyrobiska eksploatacyjne z podaną/ przybliżoną głębokością w metrach,



- zagłębienia bezodpływowe: a – o dnie stale podmokłym, b – o dnie okresowo podmokłym

Granicę południowo zachodnią obszaru opracowania stanowi rzeka Czarna Hańcza z przylegającym do niej tarasem zalewowym okresowo zalewanym przez wody rzeki. Taras nadzalewowy I stanowi równy teren doskonale nadający się pod uprawy jak i zabudowę i tak jest on wykorzystywany.

Obszar opracowania rozciąga się na poziomie od 154,8 m n.p.m. (dno rzeki Czarnej Hańczy przy oczyszczalni ścieków) - 162,5 m n.p.m. (w rejonie ul. Sejneńskiej).

5.3. Warunki klimatyczne.

Pod względem klimatycznym teren znajduje się w obrębie dzielnicy mazurskiej. Jest to najchłodniejszy region- suwalski, subregion suwalsko - sejneński z najsilniejszymi cechami kontynentalizmu.

Średnia temperatura roczna za wielolecie 1961- 95 w Suwałkach wynosi 6.1°C i jest najniższa w woj. podlaskim, co świadczy o wyjątkowo chłodnym typie panujących tu warunkach klimatycznych. Styczeń jest miesiącem najchłodniejszym, a lipiec najcieplejszym. Lipiec i sierpień to miesiące, w których nie notowano ujemnych temperatur powietrza.

Z danych za wielolecie /1951- 1980/ wynika, że w Suwałkach temperatura od 5 do 15°C utrzymuje się przez ponad 4 miesiące, pogoda bardzo ciepła trwa średnio 70 dni tj. najkrócej w regionie. Dni ze średnią dobową temperaturą powietrza poniżej zera jest o 7 więcej niż w Białymstoku. Jest to najdłuższy czas trwania tego typu pogody w ciągu roku w nizinnej części kraju. Suwałki znajdują się na terenach, które w porównaniu z pozostałymi obszarami Polski otrzymują najniższe sumy bezpośredniego promieniowania słonecznego.

Lokalne warunki klimatyczne modyfikowane są przez rzeźbę i zagospodarowanie terenu oraz wody powierzchniowe i roślinność. Tereny o niekorzystnych warunkach klimatu lokalnego położone są w korytarzu rzeki Czarnej Hańczy. Występuje tu akumulacja chłodnego powietrza wskutek grawitacyjnego spływu z miejsc wyniesionych oraz spadek temperatury w wyniku nocnego wypromieniowania.

Dominującymi kierunkami wiatru są kierunki zachodnie i południowo- zachodnie. Najczęściej wstępują wiatry o prędkości 2- 4 m/s i one sprzyjają rozprzestrzenianiu się zanieczyszczeń. Róże wiatru w latach 1961- 1995 obrazuje Załącznik graficzny do niniejszej prognozy.

Stan higieny atmosfery na obszarze objętym planem nie budzi zastrzeżeń. Z danych państwowego monitoringu środowiska wynika, że w rejonie opracowania nie występują przekroczenia wartości dopuszczalnych stężeń zanieczyszczeń pyłowych i gazowych (pył zawieszany, dwutlenek siarki, dwutlenek azotu).

5.4. Gleby.

Gleby w rejonie opracowania wykształciły się generalnie ze żwirów. Poza tym skałą macierzystą dla kształtowania profilu glebowego mogą być piaski, piaski gliniaste, a w bezpośrednim sąsiedztwie Czarnej Hańczy, a także w zagłębieniach bezodpływowych- utwory piaszczysto- żwirowe z dużą zawartością materiału organicznego, jak również bezpośrednio utwory organiczne (torfy i namuły

torfiaste). Na obszarze zurbanizowanym profil glebowy jest niewykształcony względnie zdegradowany. Pod licznymi lasami występują zwykle gleby rdzawe i gleby biellicowe, wykształcone tu najbardziej typowo. Na gruntach żwirowych i piaszczystych, gleby rdzawe przekształcone są zwykle w gleby brunatne, bądź gleby o niewykształconym profilu. W sąsiedztwie Czarnej Hańczy występują gleby murszowate i mineralno- murszowe. Ten typ gleb jest również charakterystyczny dla zagłębień bezodpływowych i obniżen morfologicznych występujących w północno - wschodniej części miasta.

Pod względem wartości użytkowej gleby na terenie miasta można podzielić na:

- gleby brunatne i w niewielkiej części biellicowe, 7 kompleksu glebowego ornego, żytniego, bardzo słabego, wykształcone z piasków żwirów, lokalnie z piasków słabo- gliniastych; gleby te charakteryzują się niewielkiej miąższości poziomem próchnicznym, dużą przepuszczalnością, przez co są zwykle okresowo lub trwale przesuszone, gleby te zajmują największą powierzchnię obszaru miasta,
- gleby brunatne, 6 kompleksu glebowego ornego, żytniego, słabego, wykształcone z piasków nadglinowych i żwirów piaszczystych,
- gleby mułowo- torfowe i torfowe, średnich i słabych użytków zielonych, okresowo nadmiernie wilgotne, występujące głównie w dolinie rzeki Czarnej Hańczy.

Pod względem możliwości produkcyjnych gleby na terenie miasta można podzielić według klasyfikacji bonitacyjnej:

- klasa IV - ok. 1% powierzchni ogólnej gruntów ornych,
- klasa V - ok.37 % powierzchni ogólnej gruntów ornych,
- klasa VI - ok. 62% powierzchni ogólnej gruntów ornych.

Grunty objęte obszarem opracowania, zbudowane są głównie z piasków słabo gliniastych na podłożu żwirów piaszczystych.

W obszarze opracowania, wg. danych z ewidencji gruntów występują użytki rolne. Są to grunty orne klas RV i RVI.

5.5. Wody powierzchniowe.

Według „Planu gospodarowania wodami na obszarze dorzecza Niemna” (uchwała Rady Ministrów z dnia 29 listopada 2016 r. - Dz. U. z 2016 r. poz. 1915) oraz „Planu gospodarowania wodami na obszarze dorzecza Wisły” (uchwała Rady Ministrów z dnia 28 listopada 2016 r. Dz. U. z 2016 r. poz. 1911) miasto Suwałki położone jest w następujących jednolitych częściach wód powierzchniowych (JCW):

- PLRW8000186419 „Czarna Hańcza od wypływu z jeziora Hańcza do jeziora Wigry” obszar dorzecza Niemna - naturalna część wód; stan dobry; osiągnięcie założonych celów środowiskowych uznano za zagrożone; przyjęto odstępstwa od założonych celów; wpływ działalności antropogenicznej na stan JCW generuje konieczność przesunięcia w czasie osiągnięcia celów środowiskowych z uwagi na brak rozwiązań technicznych możliwych do zastosowania w celu poprawy JCW;

W granicach tej JCWP zlokalizowany jest obszar objęty miejscowym planem zagospodarowania przestrzennego terenu ograniczonego: ulicą Sejneńską, granicami administracyjnymi miasta Suwałk, rzeką Czarną Hańczą oraz granicami działek o numerach: 24774 i 24780.

- PLRW8000186432 „Dopływ z jeziora Staw” - obszar dorzecza Niemna - naturalna część wód; stan dobry; osiągnięcie założonych celów środowiskowych uznano za niezagrożone;
- PLRW80001864349 „Piertanka z jez. Krzywe Wigierskie, Pierty”- obszar dorzecza Niemna naturalna część wód; stan dobry; osiągnięcie założonych celów środowiskowych uznano za niezagrożone;
- PLRW200018262247 „Szczeberka od źródeł do Blizny bez Blizny”- obszar dorzecza Wisły - naturalna część wód; stan zły; osiągnięcie założonych celów środowiskowych uznano za niezagrożone.

Rzeka Czarna Hańcza jest lewobrzeżnym dopływem Niemna II rzędu. Cechuje ją ustrój złożony z wezbraniem jesiennym i zimowym oraz gruntowo- deszczowo- śnieżnym zasilaniem. Powierzchnia zlewni rzeki na obszarze Polski wynosi 1744 km². Zlewnia została ukształtowana przez zlodowacenie bałtyckie i charakteryzuje się zróżnicowaną rzeźbą terenu, licznymi jeziorami rynnowymi i wytopiskowymi oraz dużą ilością zagłębień bezodpływowych. W Suwałkach rzeka płynie uregulowanym, nieskanalizowanym korytem. Przepływy rzeki są zmienne, sezonowo i w wieloleciu.

Na jakość wód rzeki Czarnej Hańczy wpływają zanieczyszczenia obszarowe (głównie spływy pól uprawnych i zagród rolniczych) i punktowe (ścieki z oczyszczalni, kolektory wód opadowych). Na stan czystości w górnym odcinku rzeki Czarnej Hańczy mają wpływ rozproszone i przestrzenne źródła zanieczyszczeń oraz w mniejszym stopniu zrzut ścieków oczyszczonych z oczyszczalni gminnej w Jeleniewie. Natomiast głównym źródłem punktowym zanieczyszczeń wód Czarnej Hańczy jest miasto Suwałki. Modernizacja oczyszczalni zaowocowała znacznym obniżeniem zawartości związków fosforu i azotu w odprowadzanych do Czarnej Hańczy ściekach.

5.6. Wody podziemne.

Suwałki położone są w obrębie dwóch jednolitych części wód podziemnych:

- JCWPd nr 23 - kod PLGW820023- obszar dorzecza Niemna, region wodny Niemna - stan

ilościowy jednolitych części wód podziemnych oceniono jako dobry, stan chemiczny jako dobry a osiągnięcie celów środowiskowych uznano jako niezagrożone;

W granicach tej JCWP znajduje się przeważająca część miasta, w jej granicach zlokalizowany jest również obszar objęty miejscowym planem zagospodarowania przestrzennego terenu ograniczonego: ulicą Sejneńską, granicami administracyjnymi miasta Suwałk, rzeką Czarną Hańczą oraz granicami działek o numerach: 24774 i 24780.

- JCWPd nr 34 - obszar dorzecza Wisły/ obszar dorzecza Niemna, region wodny Środkowej Wisły/ region wodny Niemna- stan ilościowy jednolitych części wód podziemnych oceniono jako dobry, stan chemiczny jako dobry a osiągnięcie celów środowiskowych uznano jako niezagrożone.

Analizowany teren znajduje się w obszarze o swobodnym zwierciadle wód gruntowych zasilanych wodami opadowymi, infiltracyjnymi i spływem podziemnym z sąsiednich obszarów, zwierciadło o charakterze swobodnym. Warstwa wodonośna zbudowana jest ze żwirów, pospółek, piasków grubo- i średnioziarnistych. Utwory gruboziarniste mają przewagę w budowie tej warstwy, co powoduje, że parametry hydrogeologiczne warstwy są dobre. Głębokość do wód gruntowych zależy od miąższości warstwy przepuszczalnej, od intensywności i długotrwałości opadów atmosferycznych.

Zwierciadło wody na analizowanym obszarze występuje na głębokości od 0 do ponad 10 m p.p.t. (wyciąg ze Studium uwarunkowań ekofizjograficznych miasta Suwałki, M. Tatarata) (Mapa. 1.).



Mapa 3. Wyciąg z Mapy uwarunkowań hydrologicznych (w legendzie - głębokość do pierwszego zwierciadła wód podziemnych w m pod powierzchnią terenu)

Środowisko gruntowo-wodne, szczególnie wód podziemnych, narażone jest na zanieczyszczenie w wyniku:

- lokalizacji na terenie aglomeracji miejskiej,
- braku izolacji pierwszej użytkowej warstwy wodonośnej,
- występowania w podłożu gruntowym utworów dobrze przepuszczalnych
- nieszczelne zbiorniki ściekowe,
- szlaki komunikacyjne.

5.7. Szata roślinna.

Szata roślinna obszaru planu jest zróżnicowana. Wynika to przede wszystkim z zasobności gleby w wodę oraz ze sposobu użytkowania terenu przez człowieka.

Występują obszary podlegające bardzo intensywnemu oddziaływaniu człowieka: ulice, tereny przemysłowe, składowe, zabudowane, z rozwiniętymi drogami wewnętrznymi i placami gdzie roślinność występuje jako urządzone trawniki z nasadzeniami różnych krzewów i drzew. Zlokalizowane są one wzdłuż ulicy Sejneńskiej, po obydwóch jej stronach w tym w kierunku wyjazdu z miasta.

Można opisać roślinność obszaru planu dzieląc go na mniejsze tereny. Jednym z nich jest teren na południe od ulicy Sejneńskiej, pomiędzy ogrodzeniem miejskiej oczyszczalni ścieków a ogrodzeniem Zarządu Dróg i Zieleni. Jest to grunt odłogowany, porasta go roślinność zielna, głównie liczne gatunki traw wśród których stwierdzono występowanie typowych roślin ruderalnych i segetalnych jak: bylica pospolita *Artemisia vulgaris*, cykoria podróżnik *Cichorium intybus*, bniec biały *Melandrium album*, ostrożeń lancetowaty *Cirsium vulgare*, chaber driakiewnik *Colymbada scabiosa*, dziewanna pospolita *Verbascum nigrum*. Poniżej przedstawiono zdjęcia roślinności z tego terenu.

Grunty rolne położone bezpośrednio pomiędzy ulicą Sejneńska a ogrodzeniem miejskiej oczyszczalni ścieków, po obydwóch stronach drogi dojazdowej do oczyszczalni użytkowane są rolniczo. Wysiewanych tam zbożom i roślinom pastewnym towarzyszą chwasty i rośliny ruderalne.

Za oczyszczalnią ścieków (patrząc od strony ulicy Sejneńskiej) przepływa rzeka Czarna Hańcza. Jej brzegi, taras zalewowy rzeki stanowi doskonałe miejsce rozwoju dla roślin lubiących podłoże wilgotne. Jest to teren niekoszony z bujnie rosnącymi trawami. Występują tu charakterystyczne dla terenów podmokłych: kozłek lekarski *Valeriana officinalis*, dorastająca prawie do 2 m rutewka wąskolistna *Thalictrum lucidum* i czyściec błotny *Stachys palustris*.

Powyżej tarasu zalewowego znajduje się taras nadzalewowy I rzeki Czarnej Hańczy. Płaski ten obszar wyniesiony ponad lustro wody rzeki nie jest już tak zasobny w wodę i występują tu rośliny suchych łąk. Szczególnie dobrze jest to widoczne na obszarze położonym między ogrodzonym terenem oczyszczalni miejskiej i Zarządu Dróg i Zieleni a rzeką, który był użytkowany pod instalacje związane z oczyszczaniem ścieków a teraz stanowi obszar ruderalny porośnięty niekoszoną łąką. Rośnie tam bujnie trawa a pomiędzy nią rośliny charakterystyczne dla suchych łąk i terenów ruderalnych: rzepik pospolity *Agrimonia eupatoria*, Przymiotno białe *Erigeron annuus*, cykoria podróżnik *Cichorium intybus*, jasioniec piaskowy *Jasione montana*.

5.8 Fauna.

Fauna miasta Suwałki składa się z:

- gatunków, które przetrwały okres zabudowy i przystosowały się do życia w nowych warunkach środowiskowych np. nietoperze,
- gatunków stale bytujących w mieście, które zasiedlają nowe tereny zieleni,
- gatunków, które wnikają do aglomeracji miejskiej z innych środowisk np. bóbr,
- gatunków wprowadzonych świadomie lub mimowolnie przez człowieka, które zaadaptowały się do specyficznych wymagań ekologicznych panujących w mieście.

Najliczniejszą grupę zwierząt stanowią bezkręgowce, przede wszystkim owady. Występuje tu wiele gatunków należących do ważek, pluskwiaków, muchówek, błonkówek, chrząszczy, mrówek i motyli.

Fragment rzeki Czarnej Hańczy, leżący w granicach miasta, zalicza się do tzw. krainy wód łososiowatych. Najpospolitsze gatunki występujące to: pstrąg potokowy, szczupak, płoć, okoń oraz strzebla potokowa. Na ugorach, murawach i terenach podmokłych występuje kilka gatunków płazów: jaszczurka, padalec. Do najczęściej obserwowanych na terenie Suwałk przedstawicieli ptaków należą: wróbel, mazurek, dymówka, oknówka, pliszka, gawron, kawka, wrona siwa, sroka i sójka. Na zbiornikach i ciekach wodnych na terenie miasta występuje kaczka krzyżówka, łabędź, mewa śmieszka. W pobliżu osiedli ludzkich na terenie miasta występuje bóbr europejski. Bóbr należy do ssaków chronionych. Nory tego gryzonia można spotkać w kompleksie Arkadia oraz przy rzece Czarna Hańcza.

Teren objęty opracowaniem jest obszarem do którego może dość swobodnie przenikać wiele gatunków zwierząt występujących w sąsiednich środowiskach. Ułatwieniem w przemieszczaniu się zwierząt w kierunku miasta i przebywanie nim, są kompleksy leśne przylegające do miasta i leżące w jego granicach oraz rzeka Czarna Hańcza, której fragment stanowi granicę planu.

5.9. Formy ochrony przyrody.

Obecnie w granicach administracyjnych Suwałk znajdują się następujące obiekty przyrodnicze objęte ochroną prawną:

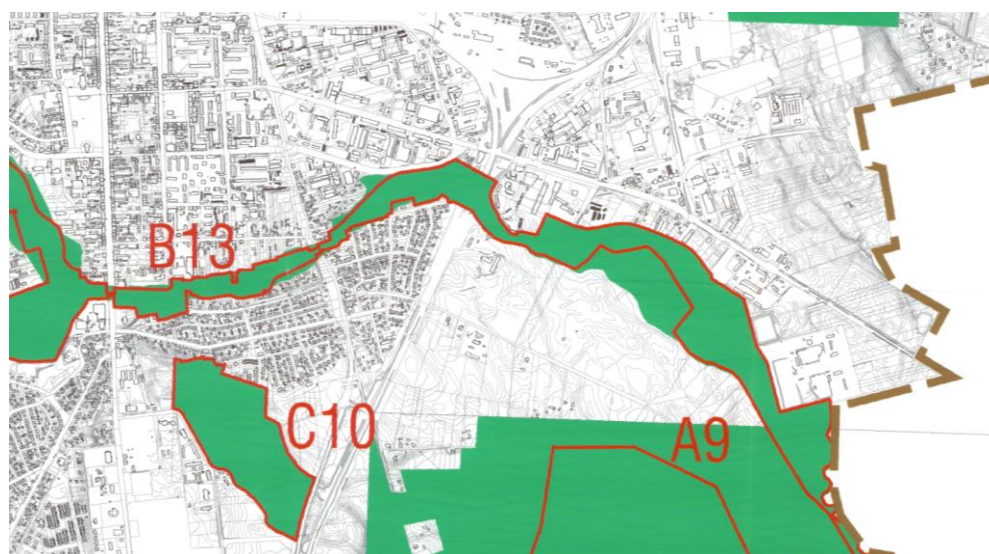
- obszar specjalnej ochrony ptaków OSO Natura 2000 „Puszcza Augustowska” (PLB200002) zgodnie z Rozporządzeniem Ministra Środowiska z dnia 12 stycznia 2011 roku w sprawie – obszarów specjalnej ochrony ptaków Dz. U. Nr 25, poz. 133 - obejmuje fragment położonego w południowej części miasta Lasu Suwalskiego, stanowiącego część kompleksu leśnego Puszczy Augustowskiej. Obszar OSO powołany został ze względu na konieczność ochrony wielu cennych i chronionych gatunków ptaków oraz ich siedlisk w ramach Europejskiej Sieci Ekologicznej „Natura 2000”;
- projektowany Specjalny Obszar Ochrony Siedlisk Natura 2000 „Ostoja Wigierska” (PLH200004), zatwierdzony przez Komisję Europejską decyzją z dnia 10 stycznia 2011 r.;
- projektowany Specjalny Obszar Ochrony Siedlisk Natura 2000 „Ostoja Augustowska” (PLH200005), zatwierdzony przez Komisję Europejską decyzją z dnia 10 stycznia 2011 r.;
- rezerwat przyrody „Cmentarzysko Jaćwingów” (3,39 ha) - rezerwat archeologiczny utworzony w 1959 r. w celu ochrony fragmentu boru świeżego z cmentarzyskiem Jaćwingów, obecnie funkcjonujący w oparciu o Zarządzenie Regionalnego Dyrektora Ochrony Środowiska w Białymstoku z dnia 27 listopada 2019 r. (Dz. Urz. Woj. Podlaskiego z dnia 27.11.2019 r., poz. 5544), w którym określono rodzaj rezerwatu – leśny (L), typ – kulturowy (PKu), podtyp – zabytków (za) oraz typ ze względu na główny typ ekosystemu – leśny i borowy (EL), podtyp – lasów mieszanych nizinnych (lmn). Zadaniem ochronnym dla rezerwatu zostały ustalone na okres pięciu lat w Zarządzeniu Nr 21/2020 Regionalnego Dyrektora Ochrony Środowiska w Białymstoku z dnia 29 maja 2020 r.
- Obszar Chronionego Krajobrazu „Pojezierze Północnej Suwalszczyzny” utworzony uchwałą Nr XII/88/15 Sejmiku Województwa Podlaskiego z dnia 22 czerwca 2015 r. (Dz. Urz. Woj. Podlaskiego z dnia 26 czerwca 2015 r., poz. 2116), ze zmianami przyjętymi: uchwałą Nr L/468/18 Sejmiku Województwa Podlaskiego z dnia 25 czerwca 2018 r. (Dz. Urz. Woj. Podlaskiego z dnia 29 czerwca 2018 r., poz. 2906) oraz uchwałą Nr XVIII/216/2020 Sejmiku Województwa Podlaskiego z dnia 27 kwietnia 2020 r. (Dz. Urz. Woj. Podlaskiego z dnia 5 maja 2020 r., poz. 2246) - obejmuje północną część miasta oraz rzekę Czarna Hańcza. Celem powołania obszaru jest zachowanie półnaturalnego krajobrazu o urozmaiconej rzeźbie terenu, z licznymi jeziorami, kemami, ozami i wzniesieniami morenowymi;

- stanowisko dokumentacyjne „Szwajcaria” (uchwała Rady Miejskiej z 1995 roku) - odsłonięcie geologiczne położone w północno- wschodniej części miasta, przy ul. Czarnoziem 1, powołane celem zachowania stanowiska geologicznego z różnowiekowymi poziomami glacialnymi (gliny zwałowe) i dzielącymi je osadami interglacjału eemskiego (torfy i mułki), powstałymi około 100 000 lat p. n. e.. Jest to jedyne w północno- wschodniej Polsce stanowiskiem osadów eemskich odsłoniętych na powierzchni.
- pomniki przyrody - pomnikami przyrody na terenie Suwałk są wyróżniające się pojedyncze drzewa, które objęte zostały ochroną na mocy rozporządzeń wojewody, uchwałami Prezydium WRN w Białymstoku lub uchwałami Rady Miejskiej w Suwałkach. Aktualnie na terenie miasta zlokalizowane są 33 pomniki przyrody.

Uwarunkowania przyrodnicze obrazuje Załącznik graficzny do niniejszej prognozy

5.10. Struktura przyrodnicza obszaru i powiązania przyrodnicze.

„Analiza i ocena zasobów przyrodniczych miasta Suwałki” z 2010 roku zawiera następujące informacje dotyczące przepływającej przez miasto Czarnej Hańczy, która wraz z doliną została zwaloryzowana i zdiagnozowana jako cenny przyrodniczo obszar B13. (Informacje dotyczące roślin chronionych odnoszą się do stanu prawnego obowiązującego w tym czasie Rozporządzenie Ministra Środowiska z dnia 9 lipca 2004 r. w sprawie gatunków dziko występujących roślin objętych ochroną - Dz. U. Nr 168, poz. 1764)



Mapa 4. Wyciąg z mapy MIASTO SUWAŁKI - GRANICE I SYMBOLE TERENÓW DIAGNOZOWANYCH I PODDANYCH SZCZEGÓŁOWEJ WALORYZACJI z opracowania „Analiza i ocena zasobów przyrodniczych miasta Suwałk” z 2010 r.

Obszar 13, którego część zawiera się w granicach miejscowego planu zagospodarowania przestrzennego terenu ograniczonego: ulicą Sejneńską, granicami administracyjnymi miasta Suwałk, rzeką Czarną Hańczę oraz granicami działek o numerach: 24774 i 24780, obejmuje główną rzekę Suwałk - Czarną Hańczę oraz jej dolinę. Badany obszar obejmuje odcinek rzeki od mostu przy ulicy Ogrodowej do wschodniej granicy miasta, który został podzielony na kilka odcinków różniących się charakterem rzeki i siedliskami związanymi z ciekim oraz sposobem zagospodarowania brzegów rzeki:

a-b: odcinek od mostu przy ulicy Ogrodowej do mostu przy ulicy Sikorskiego,

b-c: od mostu przy ulicy Sikorskiego do mostu przy ulicy Bakałarzewskiej,

c-d: od mostu przy ulicy Bakałarzewskiej do ulicy 1 Maja,

d-e: od ulicy 1 Maja do wschodniej granicy miasta.

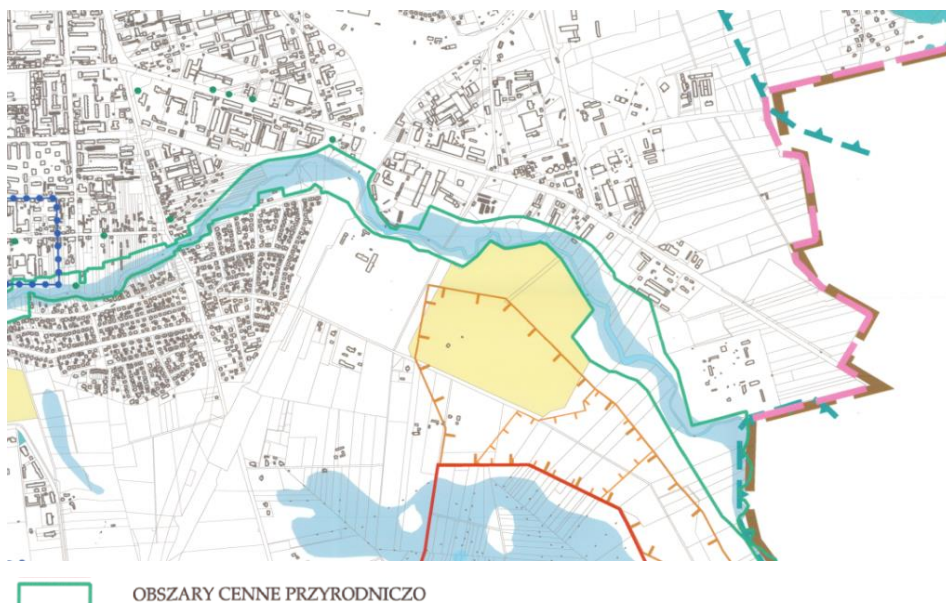
Charakterystyka przyrodnicza obszaru 13

a-b: brzegi rzeki jak i dolina nosi wyraźne ślady przekształcenia. Odcinek w dużym stopniu zurbanizowany, głównie przez budownictwo jednorodzinne. Działki często graniczące z rzeką użytkowane są, jako pastwiska, ogrody warzywne, sady i trawniki. Rzeka nosi jeszcze niewielkie ślady naturalności. W nurcie dają się zaobserwować rdestnicę grzebieniastą i pojedyncze osobniki włosienicznika rzeczno. Zadrzewienia towarzyszące głównie brzegom rzeki, tworzone są przez bez czarny, olszę czarną, wierzbę kruchą i topolę osikę. Nie mają one charakteru łągu typowego naturalnej dolinie rzecznej;

b-c: rzeka uregulowana faszyną, kamieniami i plastikowymi wzmocnieniami. W nurcie zmniejsza się ilość roślin wodnych. Dolina rzeczna zabudowana. Drzewa koncentrują się głównie przy brzegu rzeki.

c-d: teren zagospodarowany zielenią miejską, z ciągami spacerowymi. Brzegi rzeki porastają dorodne zadrzewienia tworzone przez jesion wyniosły, wierzbę kruchą i olszę czarną. Obszar obejmuje również sztuczny zalew „Arkadia”;

d-e: teren zaniedbany, z roślinnością ruderalną i pojedynczymi drzewami. Zabudowa często dochodzi do brzegów rzeki. Ten odcinek doliny Czarnej Hańczy znajduje się w granicach planu.



Mapa 5. Wyciąg z mapy MIASTO SUWAŁKI – UWARUNKOWANIA PRZYRODNICZE z opracowania „Analiza i ocena zasobów przyrodniczych miasta Suwałk” z 2010 r.

Cenne elementy przyrodnicze

Spośród zbiorowisk roślinnych najcenniejszym elementem jest zespół włosienicznika rzeczno, zbiorowisko uzależnione od wód płynących, występujące w wodach czystych, oligotroficznym.

W obrębie obszaru odnotowano 4 gatunki płazów, przede wszystkim gatunki pospolite: ropucha szara, żaby zielone, żaba trawna i moczarowa. Jako miejsca rozrodu płazy wykorzystują różnego rodzaju zbiorniki wodne: zarówno stawy rybne jak i niewielkie przydomowe oczka wodne. Ponadto rzeka Czarna Hańcza jest istotnym zimowiskiem płazów (głównie żaby trawnej). Na obszarze stwierdzono występowanie 21 gatunków ptaków, większość z nich to gatunki objęte ścisłą ochroną gatunkową. Ze względu na to, że w odróżnieniu od pozostałych obszarów, inwentaryzacja przyrodnicza obszaru nie była przeprowadzona przez okres pełnego roku kalendarzowego, wyniki należy traktować jako dane wstępne.

Na obszarze stwierdzono występowanie 8 chronionych gatunków ssaków, w tym 5 gatunków nietoperzy: nocka rudego, borowca wielkiego, mroczka późnego oraz zagrożonych wyginięciem mroczka pozłocistego i mroczka posrebrzanego. Tereny nadrzeczne są zamieszkałe przez bobra europejskiego. Ponadto na obszarze występują jeź i kret.

Chociaż pod względem ilości cennych gatunków roślin i zwierząt, czy zespołów roślinnych dolina Czarnej Hańczy ustępuje innym obszarom cennym przyrodniczo, to teren ten jest bardzo istotnym elementem zasobów przyrodniczych miasta. Nawet na odcinkach silnie przekształconych pełni ona ważną rolę korytarza ekologicznego pomiędzy północną i południową częścią miasta

oraz pomiędzy najcenniejszymi obszarami chronionymi Suwalszczyzny, tj. pomiędzy Suwalskim Parkiem Krajobrazowym a Wigierskim Parkiem Narodowym.

Problemy i zagrożenia

Zagrożeniem bezpośrednio dla rzeki i jej doliny jest presja ze strony budownictwa i zanieczyszczenia komunalne. Powoduje to przekształcanie doliny rzecznej, a w konsekwencji zmianę stosunków wodnych w dolinie i wpływ na przekształcanie i całkowitą zmianę charakterystycznych dla rzek nizinnych siedlisk.

Działania ochronne

Czarna Hańcza częściowo na terenie miasta wchodzi w system Obszaru Chronionego Krajobrazu „Pojezierze Północnej Suwalszczyzny”. Istotne jest zachowanie obecnego charakteru rzeki na całym jej odcinku na terenie miasta, łącznie z sztucznym zalewem „Arkadia”, jako korytarza ekologicznego. Najistotniejszym działaniem jest ochrona wód rzeki przed zanieczyszczeniami oraz przed zabudową jej brzegów i doliny.

We wnioskach końcowych zawartych w *„Analizie i ocenie zasobów przyrodniczych miasta Suwałk”* z 2010 r. stwierdzono, że należy dążyć do zachowania mozaiki siedlisk przyrodniczych (lasy, łąki, pastwiska, torfowiska, rzeki, oczka wodne, itd.) m. in. poprzez ochronę rzeki na terenie całego miasta, a do zadań priorytetowych należy ograniczenie możliwości zabudowy brzegów rzeki i doliny, co wymaga wyznaczenia w miejscowych planach zagospodarowania przestrzennego nieprzekraczalnej linii zabudowy, jako obszaru buforowego chroniącego rzekę i jej mało zmieniony charakter przed wpływem urbanizacji i zanieczyszczeń.

5.11. Potencjalne zmiany stanu środowiska w przypadku braku realizacji projektowanego dokumentu.

W warunkach środowiska przyrodniczego Polski podstawowymi zagrożeniami przyrodniczymi są: zagrożenie powodzią, ruchy masowe i ekstremalne stany pogodowe. Do ekstremalnych stanów pogodowych w warunkach Polski należą: bardzo silne wiatry, długotrwałe, intensywne opady deszczu, śniegu lub deszczu z gradobiciem. Charakterystycznym czynnikiem klimatycznym jest występowanie wysokich mrozów w okresie zimowym na Suwalszczyźnie. Związane to jest z wpływem kontynentalnych mas powietrza na obszar Polski północno-wschodniej.

Na fragmentach terenu opracowania występują obszary szczególnego zagrożenia powodzią, na których prawdopodobieństwo wystąpienia powodzi jest średnie i wynosi – 1% oraz wysokie – 10%. Na terenie opracowania nie występuje natomiast zagrożenie osunięć mas ziemnych.

Diagnozowane zagrożenia przyrodnicze obszaru opracowania, jako systemu ekologicznego to:

- fragmentaryzacja poprzez obecność sieci dróg oraz obiektów przemysłowych i usługowych,
- emisja zanieczyszczeń: gazowych, pyłowych, hałasu przez środki transportu i zakłady przemysłowe,
- redukcja i likwidacja naturalnej roślinności w wyniku intensyfikacji produkcji rolnej,
- zajęcie powierzchni biologicznie czynnej w związku z modernizacją, rozbudową istniejących i budową nowych zakładów produkcyjnych i usługowych i przeznaczeniem terenów pod infrastrukturę techniczną,
- rozprzestrzenianie się roślin inwazyjnych na nieuprawianych użytkach rolnych.

6. Stan środowiska na obszarach objętych przewidywanym znaczącym oddziaływaniem.

Celem regulacji prawnych zawartych w ustaleniach planu jest ustalenie zasad zagospodarowania terenów, z minimalizacją negatywnych skutków ustaleń planu na środowisko przyrodnicze.

Analiza i ocena stanu środowiska na obszarze objętym planem wykazała, że jest to teren w dużej mierze przekształcony, z uwagi na dominującą w tym obszarze funkcję usługowo - przemysłową. Fragmenty użytków rolnych przy ulicy Sejneńskiej, pomimo niskiej klasy bonitacyjnej częściowo są wykorzystywane do produkcji rolniczej. W związku z tym porastają je monokultury roślin uprawnych oraz rośliny segetalne i ruderalne.

W bezpośrednim sąsiedztwie terenu objętego planem (po północnej stronie ulicy Sejneńskiej) występuje obszar Natura 2000 - „Ostoja Wigierska” PLH200004, który pomimo wysokiej rangi ochrony jest bardzo przekształcony przez człowieka i pozbawiony naturalnych ekosystemów.

Ze względu na przyjęte zagospodarowanie terenu objętego projektem znaczące oddziaływanie może wystąpić w granicach terenów przeznaczonych pod zabudowę usługowo - produkcyjną i na terenie oczyszczalni ścieków lub w bezpośrednim ich sąsiedztwie.

Realizacja inwestycji na podstawie opracowywanego planu ma spełniać wymogi obowiązujących przepisów szczególnych w zakresie ochrony środowiska poprzez realizację działań określonych w zapisach § 13 i § 14 tekstu planu. Aktualnie działająca oczyszczalnia ścieków dotrzymuje wszystkich standardów w zakresie emisji zanieczyszczeń do powietrza i wody i nie oddziałują szkodliwie na sąsiadujące z nią tereny i rzekę Czarną Hańczę.

Uciążliwe mogą być lokalne zanieczyszczenia powietrza związane ze spalaniem i dymami pochodzącymi z procesów technologicznych (w zależności od rodzaju produkcji). Dla zminimalizowania negatywnego oddziaływania na środowisko przyrodnicze, nowe zakłady powinny stosować w procesie produkcyjnym technologie nieemitujące odorów do atmosfery, unikać lokalnych kotłowni na węgiel, dążyć do stosowania paliwa ekologicznego i urządzenia terenów zieleni.

Na negatywne oddziaływanie czynników narażony będzie bezpośrednio sąsiadujący chroniony obszar Natura 2000. Zanieczyszczenia i kwasy pochodzące z procesów technologicznych (w zależności od rodzaju produkcji) są przenoszone przez wiatr uszkodzają w roślinach różne błony oraz zakłócają system odżywiania oraz bilans wodny. Poza tym po dotarciu ich do gleby zakwaszają ją, co powoduje zmniejszenie substancji odżywczych przy jednoczesnym zwiększeniu zawartości szkodliwych dla roślin metali rozpuszczonych w glebie, np. aluminium. Plan dopuszcza wprowadzenie zabudowy usługowo - produkcyjnej, oraz rozbudowę i modernizację oczyszczalni ścieków i instalacji do przeróbki osadów i odpadów komunalnych. Przy realizacji powyższych funkcji i zastosowaniu najnowszych technologii oraz wykorzystaniu pełnej infrastruktury, plan powinien mieć minimalny wpływ na stan środowiska naturalnego na obszarach sąsiadujących z dopuszczonymi do realizacji inwestycjami. Dla planowanych przedsięwzięć z grupy mogących zawsze znacząco oddziaływać na środowisko obowiązkowe jest sporządzenie raportu oddziaływania na środowisko w ramach oceny oddziaływania na środowisko.

Dostosowując zakres prognozy do zawartości projektowanego dokumentu zgodnie z art. 52 ust. 1 ww. ustawy z dnia 3 października 2008 r. o udostępnieniu informacji o środowisku i jego ochronie (...), odstępuje się od przedstawienia stanu środowiska na obszarach objętych przewidywanym znaczącym oddziaływaniem, ponieważ nie występują one w projekcie planu.

7. Istniejące problemy ochrony środowiska istotne z punktu widzenia realizacji projektowanego dokumentu, w szczególności dotyczące obszarów podlegających ochronie na podstawie ustawy z dnia 16 kwietnia 2004 r. o ochronie przyrody.

W granicach terenu objętego planem nie ma obszarów podlegających ochronie na podstawie ustawy z dnia 16 kwietnia 2004 r. o ochronie przyrody. W związku z tym problemy ochrony środowiska z tego tytułu – nie istnieją. Istniejące problemy ochrony środowiska istotne z punktu widzenia realizacji projektowanego dokumentu dotyczyć mogą doliny rzeki Czarnej Hańczy. Problemy i zagrożenia oraz działania ochronne dotyczące tego obszaru zawarte zostały m.in. w cytowanej powyżej „Analizie i ocenie (...)” z 2010 r. (pkt. 5.10. niniejszego opracowania). Jak wynika z nich, bezpośrednio zagrożeniem dla rzeki i jej doliny jest presja ze strony budownictwa mieszkaniowego i zanieczyszczenia komunalne. Powodują one przekształcania doliny rzecznej, a w konsekwencji zmianę stosunków wodnych w dolinie i wpływ na przekształcanie i całkowitą zmianę charakterystycznych dla rzek nizinnych siedlisk.

Z punktu widzenia działań ochronnych, istotne jest zachowanie obecnego charakteru rzeki na całym jej odcinku na terenie miasta, łącznie z sztucznym zalewem „Arkadia”, jako korytarza

ekologicznego. Najistotniejszym działaniem jest ochrona wód rzeki przed zanieczyszczeniami oraz przed zabudową jej brzegów i doliny.

We wnioskach końcowych zawartych w „*Analizie i ocenie zasobów przyrodniczych miasta Suwałk*” z 2010 r. stwierdzono, że należy dążyć do zachowania mozaiki siedlisk przyrodniczych (lasy, łąki, pastwiska, torfowiska, rzeki, oczka wodne, itd.) m. in. poprzez ochronę rzeki na terenie całego miasta, a do zadań priorytetowych należy ograniczenie możliwości zabudowy brzegów rzeki i doliny, co wymaga wyznaczenia w miejscowych planach zagospodarowania przestrzennego nieprzekraczalnej linii zabudowy, jako obszaru buforowego chroniącego rzekę i jej mało zmieniony charakter przed wpływem urbanizacji i zanieczyszczeń.

8. Cele ochrony środowiska ustanowione na szczeblu międzynarodowym, wspólnotowym i krajowym, istotne z punktu widzenia projektowanego dokumentu, oraz sposoby, w jakich te cele i inne problemy środowiska zostały uwzględnione podczas opracowywania dokumentu.

8.1. Dokumenty ustanowione na szczeblu międzynarodowym

Idea zrównoważonego rozwoju, na której opiera się analizowany dokument, uwzględnia procesy pozostające ze sobą w równowadze: ochronę środowiska i racjonalną gospodarkę zasobami naturalnymi, wzrost gospodarczy i sprawiedliwy podział korzyści z niego wynikających oraz rozwój społeczny. Poszczególne cele ochrony środowiska ustanowione na szczeblu międzynarodowym oparte zostały również na zasadzie zrównoważonego rozwoju. Zapisano je w tzw. Protokołach do Konwencji Narodów Zjednoczonych, do których Polska przystąpiła. Wśród tych Konwencji znajdują się:

8.1.1. *Konwencja sporządzona w Aarhus dnia 25 czerwca 1998 r.* o dostępie do informacji, udziale społeczeństwa w podejmowaniu decyzji oraz dostępie do sprawiedliwości w sprawach dotyczących ochrony środowiska (Dz. U. Nr 78 z 2003 r. poz. 706). Jej celem jest zagwarantowanie obywatelom dostępu do informacji, udziału w podejmowaniu decyzji oraz dostępu do wymiaru sprawiedliwości w sprawach dotyczących środowiska.

8.1.2. *Ramowa konwencja Narodów Zjednoczonych w sprawie zmian klimatu, sporządzona w Nowym Jorku w 1992 r. dnia 9 maja 1992 r.* (Dz. U. Nr 53 z 1996 r. poz. 239). Celem podstawowym tej konwencji jest doprowadzenie, zgodnie z właściwymi postanowieniami konwencji, do ustabilizowania koncentracji gazów cieplarnianych w atmosferze na poziomie, który zapobiegłby niebezpiecznej antropogenicznej ingerencji w system klimatyczny. Dla uniknięcia zagrożenia produkcji żywności i dla umożliwienia zrównoważonego rozwoju

ekonomicznego poziom taki powinien być osiągnięty w okresie wystarczającym do naturalnej adaptacji ekosystemów do zmian klimatu.

- 8.1.3. *Protokół z Kioto do ramowej Konwencji Narodów Zjednoczonych, w sprawie zmian klimatu, sporządzony w Kioto dnia 11 grudnia 1997 r.*** (Dz. U. Nr 203 z 2005 r. poz. 1684). Celem dokumentu jest walka ze zmianami klimatu. Szczegółowy cel polegał na ograniczeniu całkowitej emisji gazów cieplarnianych krajów rozwiniętych o co najmniej 5% w latach 2008 - 2012 w stosunku do poziomu z 1990 r.
- 8.1.4. *Konwencja o ocenach oddziaływania na środowisko w kontekście transgranicznym, sporządzona w Espoo dnia 25 lutego 1991 r.*** (Dz. U. Nr 96 z 1999 r. poz. 1111). Celem konwencji jest podejmowanie przez strony środków mających na celu zapobieganie, redukcję i kontrolowanie znaczącego szkodliwego oddziaływania transgranicznego na środowisko; ustanowienie procedury ocen oddziaływania na środowisko oraz wzajemne powiadamianie się stron o planowanej potencjalnie szkodliwej działalności.
- 8.1.5. *Protokół Montrealski w sprawie substancji zubożających warstwę ozonową, sporządzony w Montrealu dnia 16 września 1987 r.*** (Dz. U. Nr 98 z 1992 r. poz. 490 ze zm.). Celem protokołu jest przeciwdziałanie dziurze ozonowej.
- 8.1.6. *Konwencja Wiedeńska o ochronie warstwy ozonowej, sporządzona w Wiedniu dnia 22 marca 1985 r.*** (Dz. U. Nr 98 z 1992 r. poz. 488 ze zm.). Głównym celem tej Konwencji jest ochrona zdrowia ludzkiego i środowiska przed negatywnymi skutkami wynikającymi z działalności zmieniającej lub mogącej zmienić warstwę ozonową.
- 8.1.7. *Konwencja w sprawie transgranicznego zanieczyszczenia powietrza na dalekie odległości, sporządzona w Genewie dnia 13 listopada 1979 r.*** (Dz. U. Nr 60 z 1985 r. poz. 311 ze zm.). Podstawowym celem Konwencji jest zobowiązanie stron, do ochrony człowieka i jego środowisko przed zanieczyszczeniem powietrza oraz dążyć do ograniczenia i tak dalece, jak to jest możliwe, do stopniowego zmniejszania i zapobiegania zanieczyszczeniu powietrza, włączając w to transgraniczne zanieczyszczanie powietrza na dalekie odległości.
- 8.1.8. *Konwencja o zakazie używania technicznych środków oddziaływania na środowisko w celach militarnych lub jakichkolwiek innych celach wrogich, otwarta do podpisania w Genewie dnia 18 maja 1977 r.*** (Dz. U. Nr 31 z 1978 r. poz. 132). Strony Konwencji zobowiązały się do niewykorzystywania w celach militarnych lub innych wrogich technicznych środków oddziaływania na środowisko, powodujących rozległe, trwałe i poważne następstwa.

Sama prognoza oraz cała procedura strategicznej oceny oddziaływania na środowisko jest wyrazem uwzględnienia ustaleń dokumentu nr 1. Wyrazem uwzględnienia celów dokumentu nr 4 jest rozdział 4. *Informacje o możliwym transgranicznym oddziaływaniu na środowisko* niniejszej prognozy, gdzie omówiono zagadnienia ewentualnego transgranicznego oddziaływania projektu miejscowego planu na środowisko. Cele dokumentu nr 2, 3 i 7 zostały uwzględnione w projekcie planu miejscowego także poprzez ustalenie zaopatrzenia w ciepło terenów wyznaczonych w planie, z miejskiej sieci ciepłowniczej oraz dopuszczenie źródeł ciepła nie emitujących zanieczyszczeń - energia elektryczna, słoneczna, pompy ciepła, zbiorniki gazu lub źródła ciepła opalane drewnem lub innymi paliwami odnawialnymi, olejem.

8.2. Dokumenty ustanowione na szczeblu wspólnotowym

Cele ochrony środowiska ustanowione na szczeblu wspólnotowym, zostały zapisane w uchwałach, dyrektywach i rozporządzeniach Rady Unii Europejskiej. Najważniejsze z punktu widzenia ochrony środowiska są:

8.2.1. Dyrektywa 2001/42/WE Parlamentu Europejskiego i Rady z dnia 27 czerwca 2001 r.

w sprawie oceny wpływu niektórych planów i programów na środowisko. Celem niniejszej dyrektywy jest zapewnienie wysokiego poziomu ochrony środowiska i przyczynienie się do uwzględniania aspektów środowiskowych w przygotowaniu i przyjmowaniu planów i programów w celu wspierania stałego rozwoju, poprzez zapewnienie, że zgodnie z niniejszą dyrektywą dokonywana jest ocena wpływu na środowisko niektórych planów i programów, które potencjalnie mogą powodować znaczący wpływ na środowisko.

8.2.2. Dyrektywa 2000/60/WE Parlamentu Europejskiego i Rady z dnia 23 października 2000 r.

- *tzw. Ramowa Dyrektywa Wodna* ustanawiająca ramy wspólnotowego działania w dziedzinie polityki wodnej. Celem niniejszej dyrektywy jest ustalenie ram dla działań na rzecz ochrony śródlądowych wód powierzchniowych, wód przejściowych, wód przybrzeżnych oraz wód podziemnych.

8.2.3. Dyrektywa Rady 1999/31/WE z dnia 26 kwietnia 1999 r.

w sprawie składowania odpadów. Celem niniejszej dyrektywy jest poprzez surowe wymagania eksploatacyjne i techniczne dotyczące odpadów i składowisk zapewnienie środków, procedur i zasad postępowania zmierzających do zapobiegania lub zmniejszenia w jak największym stopniu, negatywnych dla środowiska skutków składowania odpadów w trakcie całego cyklu istnienia składowiska, w szczególności zanieczyszczenia wód powierzchniowych, wód gruntowych, gleby i powietrza oraz skutków dla środowiska globalnego, włącznie z efektem cieplarnianym, a także wszelkiego ryzyka dla zdrowia ludzkiego.

8.2.4. Dyrektywa 96/61/EC z 24 września 1996 r. w sprawie zintegrowanego zapobiegania i ograniczania zanieczyszczeń. Celem niniejszej dyrektywy jest osiągnięcie zintegrowanego zapobiegania zanieczyszczeniom środowiska naturalnego i ich kontroli, powodowanych przez rodzaje działalności wymienione w załączniku I. Określa ona środki mające na celu zapobieganie oraz, w przypadku braku takiej możliwości, zmniejszenie emisji do powietrza, środowiska wodnego i gleby, na skutek wspomnianych powyżej działań, łącznie ze środkami dotyczącymi odpadów, w celu osiągnięcia wysokiego poziomu ochrony środowiska naturalnego jako całości, bez uszczerbku dla przepisów dyrektywy 85/337/EWG i innych odpowiednich przepisów wspólnotowych.

8.2.5. Dyrektywa 96/62/EU z dnia 27 września 1996 r. w sprawie jakości powietrza. Ogólnym celem niniejszej dyrektywy jest zdefiniowanie podstawowych zasad wspólnej strategii poświęconej: zdefiniowaniu i określeniu celów odnośnie do jakości otaczającego powietrza na terenie Wspólnoty, wyznaczonych tak, aby unikać, zapobiegać lub ograniczać szkodliwe oddziaływanie na zdrowie ludzkie i środowisko jako całość; ocenie jakości otaczającego powietrza w Państwach Członkowskich na podstawie wspólnych metod i kryteriów; uzyskaniu odpowiednich informacji o jakości otaczającego powietrza i zapewnieniu, by informacje te były udostępnione publicznie, między innymi w formie progów alarmowych; utrzymaniu jakości otaczającego powietrza tam, gdzie jest ona dobra, oraz jej poprawie w pozostałych przypadkach.

8.2.6. Rozporządzenie (WE) Nr 761/2001 Parlamentu Europejskiego i Rady z dnia 19 marca 2001 r., dopuszczające dobrowolny udział organizacji w systemie eko - zarządzania i audytu we Wspólnocie (EMAS). Celem tego rozporządzenia jest ustanowienie wspólnotowego systemu eko- zarządzania i audytu, dopuszczającego dobrowolny udział organizacji, zwany EMAS, służący ocenie i doskonaleniu efektów działalności środowiskowej organizacji oraz dostarczaniu odpowiednich informacji opinii publicznej i innym zainteresowanym stronom. Celem EMAS jest wspieranie ciągłego doskonalenia efektów działalności środowiskowej organizacji.

8.2.7. Dyrektywa Rady 90/313/EWG z dnia 7 czerwca 1990 r. w sprawie swobody dostępu do informacji o środowisku. Celem Dyrektywy jest zagwarantowanie każdej osobie fizycznej lub prawnej w całej Wspólnocie swobodnego dostępu do informacji o środowisku będących w posiadaniu władzy publicznej w formie pisemnej, wizualnej, przekazu ustnego lub baz danych, dotyczących stanu środowiska, działań lub środków, które wpływają lub mogą wpływać niekorzystnie na środowisko oraz takich, które mają na celu jego ochronę.

8.2.8. Rozporządzenie Rady 1210/90/EWG z dnia 7 maja 1990 r. w sprawie utworzenia Europejskiej Agencji Ochrony Środowiska oraz sieci informacji i obserwacji środowiska. Celem tego rozporządzenia jest ustanowienie Europejskiej Agencji Ochrony Środowiska i dążenie do utworzenia europejskiej sieci informacji i obserwacji środowiska.

8.2.9. Dyrektywa Rady 85/337/EWG z dnia 27 czerwca 1985 r. w sprawie oceny skutków wywieranych przez niektóre przedsięwzięcia publiczne i prywatne na środowisko naturalne. Celem tej dyrektywy jest wprowadzenie zasad ogólnych dla oceny skutków wywieranych na środowisko w celu uzupełnienia i skoordynowania procedur wydawania zezwoleń na publiczne i prywatne przedsięwzięcia, które mogą mieć znaczny wpływ na środowisko.

8.2.10. Pakiet energetyczno- klimatyczny przyjęty przez Komisję Europejską w grudniu 2008 r. Dokumenty wchodzące w skład pakietu skupiają się na trzech kluczowych celach: ograniczeniu emisji gazów cieplarnianych, promowaniu stosowania energii ze źródeł odnawialnych i podnoszeniu sprawności energetycznej Unii Europejskiej.

Niniejsza prognoza uwzględnia cele dokumentu nr 1, poprzez zawarcie oceny wpływu na środowisko przedmiotowego projektu mpzp. Plan uwzględnia także cele dokumentu nr 2, ponieważ zawiera ustalenia co do sposobów ochrony wód powierzchniowych i wód podziemnych wymienione w § 22 i § 23 projektu planu. Projekt mpzp uwzględnia cele dokumentu nr 3, ponieważ jego ustalenia w § 26 regulują kwestię gospodarowania odpadami. Cele dokumentu nr 4 zostały wypełnione, gdyż na terenie objętym projektem mpzp nie przewiduje się działalności wymienionych w załączniku I do dokumentu. Ponieważ w projekcie mpzp zawarte są propozycje odnośnie ochrony powietrza, uwzględnione są tym samym cele wymienione w dokumencie nr 5. Cele wymienione w dokumentach nr 6 i 7 zostały osiągnięte, ponieważ na mocy prawodawstwa polskiego zarówno projekt mpzp jak i niniejsza prognoza będą udostępniane społeczeństwu. Cele dokumentu nr 8 zostały wypełnione, ponieważ mpzp jest dokumentem planistycznym, dla którego przeprowadza się strategiczną ocenę oddziaływania na środowisko, a nie przedsięwzięciem dla którego przeprowadza się ocenę oddziaływania na środowisko. Cele wymienione w dokumencie nr 9 nie dotyczą projektu mpzp. Cele dokumentu nr 10 zostały uwzględnione w projekcie miejscowego planu zagospodarowania przestrzennego poprzez zapis w § 24.

8.3. Dokumenty ustanowione na szczeblu krajowym

Cele ochrony środowiska ustanowione na szczeblu międzynarodowym i wspólnotowym zasymilowane zostały do polskiego systemu prawnego ze względu na nasze członkostwo w Unii Europejskiej. Na szczeblu krajowym, podstawowymi dokumentami określającymi cele ochrony środowiska są:

- 8.3.1. „Polityka ekologiczna państwa 2030 – strategia rozwoju w obszarze środowiska i gospodarki wodnej” (PEP2020)** uchwalona Uchwałą Nr 67 Rady Ministrów z dnia 16 lipca 2019 r. (Monitor Polski z 6 września 2019 r., poz. 794). Celem dokumentu jest zapewnienie bezpieczeństwa ekologicznego Polski oraz wysokiej jakości życia wszystkich mieszkańców. W systemie dokumentów strategicznych PEP2020 rozwija część środowiskową Strategii na rzecz Odpowiedzialnego Rozwoju do roku 2020 (z perspektywą do 2030 r.);
- 8.3.2. Ustawa z dnia 14 grudnia 2012 r. o odpadach** (Dz. U. z 2022 r. poz. 699 ze zm.), której celem jest określenie środków zapobiegających i zmniejszających negatywny wpływ na środowisko oraz zdrowie ludzi, związany z wytwarzaniem odpadów i gospodarowaniem nimi, oraz ograniczenie ogólnych skutków użytkowania zasobów i poprawę efektywność tego użytkowania;
- 8.3.3. Ustawa z dnia 9 czerwca 2011 r. Prawo geologiczne i górnicze** (Dz. U. 2023 r. poz. 633 ze zm.), której celem jest określenie wymagań w zakresie ochrony złóż kopalin, wód podziemnych oraz innych elementów środowiska w związku z wykonywaniem działalności w zakresie: prac geologicznych, wydobywania kopalin ze złóż, podziemnego bezzbiornikowego magazynowania substancji, podziemnego składowania odpadów;
- 8.3.4. Ustawa z dnia 3 października 2008 r. o udostępnianiu informacji o środowisku i jego ochronie, udziale społeczeństwa w ochronie środowiska oraz o ocenach oddziaływania na środowisko** (Dz. U. z 2023 r. poz. 1094 ze zm.), której celem jest określenie zasad i trybu postępowania w sprawach: udostępniania informacji o środowisku i jego ochronie, ocen oddziaływania na środowisko, transgranicznego oddziaływania na środowisko, zasady udziału społeczeństwa w ochronie środowiska i określenie organów administracji właściwych w tych sprawach;
- 8.3.5. Ustawa z dnia 10 lipca 2008 r. o odpadach wydobywczych** (Dz. U. z 2022 r., poz. 2336), której celem jest zapobieganie powstawaniu w przemyśle wydobywczym odpadów wydobywczych, ograniczanie ich niekorzystnego wpływu na środowisko oraz życie i zdrowie ludzi;
- 8.3.6. Ustawa z dnia 16 kwietnia 2004 r. o ochronie przyrody** (Dz. U. 2022 r. poz. 916 ze zm.), której celem jest określenie zasad i form ochrony przyrody żywej i nieożywionej oraz krajobrazu;
- 8.3.7. Ustawa z dnia 23 lipca 2003 r. o ochronie zabytków i opiece nad zabytkami** (Dz. U. 2022 r., poz. 840 ze zm.), której celem jest określenie przedmiotu, zakresu i formy ochrony zabytków oraz opieki nad nimi, zasad tworzenia krajowego programu ochrony zabytków i opieki nad zabytkami oraz finansowania prac konserwatorskich restauratorskich i robót budowlanych przy zabytkach, a także organizacji organów ochrony zabytków;

8.3.8. Ustawa z dnia 20 lipca 2017 r. Prawo wodne (Dz. U. z 2022 r., poz. 2625 ze zm.), której celem jest regulacja gospodarowania wodami zgodnie z zasadą zrównoważonego rozwoju, a w szczególności kształtowanie i ochrona zasobów wodnych, korzystanie z wód oraz zarządzanie zasobami wodnymi;

8.3.9. Ustawa dnia 27 kwietnia 2001 r. Prawo ochrony środowiska (Dz. U z 2022 r. poz. 2556 ze zm.), której celem jest określenie zasad ochrony środowiska oraz warunków korzystania z jego zasobów, z uwzględnieniem wymagań zrównoważonego rozwoju, a w szczególności: zasad ustalania warunków ochrony zasobów środowiska, warunków wprowadzania substancji lub energii do środowiska oraz kosztów korzystania ze środowiska, jak również obowiązki organów administracji, odpowiedzialność i sankcje;

8.3.10. Ustawa z dnia 3 lutego 1995 r. o ochronie gruntów rolnych i leśnych (Dz. U. 2022 r. poz. 2409), której celem jest regulacja zasad ochrony gruntów rolnych i leśnych oraz rekultywacji i poprawiania wartości użytkowej gruntów;

8.3.11. Strategiczny plan adaptacji dla sektorów i obszarów wrażliwych na zmiany klimatu do roku 2020 z perspektywą do roku 2030 (SPA2020) przyjęty przez Radę Ministrów w dniu 29.10.2013 r., wskazuje cele i kierunki działań adaptacyjnych, które należy podjąć w najbardziej wrażliwych sektorach i obszarach: gospodarce wodnej, rolnictwie, leśnictwie, różnorodności biologicznej i obszarach prawnie chronionych, zdrowiu, energetyce, budownictwie, transporcie, obszarach górskich, strefie wybrzeża, gospodarce przestrzennej i obszarach zurbanizowanych. Wrażliwość tych sektorów została określona w oparciu o przyjęte scenariusze zmian klimatu. Zaproponowano cele, kierunki działań oraz konkretne działania, które korespondują z dokumentami strategicznymi.

8.3.12. Krajowy Program Oczyszczania Ścieków Komunalnych jest podstawowym instrumentem wdrożenia postanowień dyrektywy 91/271/EWG. Celem Programu, przez realizację ujętych w nim inwestycji, jest ograniczenie zrzutów niedostatecznie oczyszczanych ścieków, a co za tym idzie – ochrona środowiska wodnego przed ich niekorzystnymi skutkami. Rada Ministrów w dniu 31 lipca 2017 r. przyjęła piątą aktualizację KPOŚK, która zawiera listę zadań zaplanowanych przez samorzady do realizacji w latach 2016-2021.

Projektowany mpzp uwzględnia cele dokumentu nr 1, ponieważ ogólną podstawą ustaleń miejscowego planu jest zasada zrównoważonego rozwoju. Plan uwzględnia także cele dokumentu nr 2, gdyż ustalenia § 26 rozwiązują problem gospodarowania odpadami. Na mocy prawodawstwa polskiego zarówno projekt mpzp jak i niniejsza prognoza będą udostępniane społeczeństwu, wobec czego cele ochrony środowiska wymienione w dokumencie nr 4 zostaną osiągnięte. Cele dokumentu

nr 6 są uwzględnione w rozdziale 2 projektu planu. Projekt planu uwzględnia cele dokumentu nr 7 w rozdziale 5. Ustalenia dokumentów nr 8 i 12 są uwzględnione w § 22 i § 23 projektu planu. Dokument nr 11 wskazuje cele i kierunki działań adaptacyjnych, wynikających ze zmian klimatu. W obszarze gospodarki przestrzennej i terenów zurbanizowanych zmiany klimatyczne będą prowadziły do zmniejszenia zasobów przestrzeni dostępnej dla danego typu prowadzonej lub planowanej działalności m.in. ze względu na zwiększone ryzyko powodziowe, wzrost ryzyka osuwiskowego, nasilenie procesów erozji wodnej i wietrznej, deficyt wody, podniesienie, a także obniżenie poziomu wód gruntowych. Obszary zurbanizowane zagrożone są bezpośrednio szczególnie trzema zjawiskami: intensyfikacją miejskiej wyspy ciepła i silnymi ulewami powodującymi podtopienia oraz suszą sprzyjającą deficytowi wody w miastach. Kierunki działań adaptacyjnych do zmian klimatu w obszarze gospodarki przestrzennej i budownictwa dotyczą w szczególności skutecznej ochrony terenów zabudowy istniejącej i projektowanej przed osuwiskami, ruchami masowymi ziemi oraz niebezpieczeństwem powodzi. W obszarze objętym planem nie występują osuwiska oraz tereny zagrożone ruchami masowymi. Występują natomiast niewielkie obszary szczególnego zagrożenia powodzią, na których prawdopodobieństwo wystąpienia powodzi jest średnie i wynosi – 1% oraz wysokie, wynoszące 10%. Obszarów tych dotyczą zapisy § 30 ust. 8.

9. Przewidywane znaczące oddziaływania w tym oddziaływanie bezpośrednie, pośrednie, wtórne, skumulowane, krótkoterminowe, średnioterminowe i długoterminowe, stałe i chwilowe oraz pozytywne i negatywne, na cele i przedmiot obszaru „Natura 2000” oraz integralność tego obszaru, a także na środowisko, a w szczególności na: różnorodność biologiczną, ludzi, zwierzęta, rośliny, wodę, powietrze, powierzchnię ziemi, krajobraz, klimat, zasoby naturalne, zabytki, dobra materialne, z uwzględnieniem zależności między tymi elementami środowiska i między oddziaływaniami na te elementy.

Teren projektu planu nie jest objęty strefą ochrony przyrody „Natura 2000”, leży jedynie w sąsiedztwie terenu „Natura 2000”.

Zapisy opracowanego planu nie wypłyną w jakikolwiek sposób negatywnie na usytuowany w niewielkiej odległości Specjalny Obszar Ochrony Siedlisk Natura 2000 „Ostoja Wigierska” oraz pozostałe najbliższe obszary chronione: Obszar Specjalnej Ochrony Ptaków Natura 2000 „Puszcza Augustowska” oraz Specjalny Obszar Ochrony Siedlisk Natura 2000 „Ostoja Augustowska”.

9.1 Etap inwestycyjny

Opracowany miejscowy plan zagospodarowania przestrzennego terenu ograniczonego: ulicą Sejneńską, granicami administracyjnymi miasta Suwałk, rzeką Czarną Hańczą oraz granicami działek o numerach: 24774 i 24780, umożliwi uporządkowanie istniejącego zagospodarowania oraz racjonalne wykorzystanie terenów wzdłuż ulicy Sejneńskiej

Realizacja nowej oraz uzupełnianie istniejącej zabudowy na terenach 1IKO, 2U i 3IKO-U, może spowodować zagrożenia i uciążliwości mające wpływ na powierzchnię ziemi i gleby. Nastąpi zmiana dotychczasowej rzeźby terenu i czasowe zajęcie terenu pod drogi techniczne i place budów. Na jakość powietrza atmosferycznego będzie miała wpływ emisja gazów wylotowych z silników maszyn drogowych i środków transportu, pyłu z prac ziemnych oraz ruchu pojazdów po nieutwardzonych nawierzchniach. Na etapie inwestycyjnym może nastąpić zwiększenie ilości hałasu i zanieczyszczeń spalinami oraz zanieczyszczenie gruntu produktami ropopochodnymi z ciężkiego sprzętu budowlanego.

Ponadto stwierdza się, że projekt planu nie przesądza o szczegółowych rozwiązaniach zabudowy usługowej i usługowo-produkcyjnej oraz rozbudowy i modernizacji miejskiej oczyszczalni ścieków z gospodarką osadową i odpadową, które będą uzgadniane w trakcie sporządzania oceny oddziaływania przedsięwzięcia na środowisko.

9.2 Etap funkcjonowania ustaleń planu

Różnorodność biologiczna

Ustalenia projektu planu spowodują uzupełnienie zagospodarowanie terenów już zainwestowanych, w tym wykorzystywanych na cele funkcjonującej oczyszczalni ścieków. Ponadto fragmentaryczne zmiany przeznaczenia terenów rolnych VI klasy i nieużytków, nie powinny mieć znaczącego negatywnego wpływu na bioróżnorodność terenów z nimi sąsiadujących. Przemawia za tym fakt, że gatunki tam bytujące, występowały na łąkach i polach które w pozostałej zdecydowanej większości pozostaną w dotychczasowym użytkowaniu.

W związku z powyższym, można przyjąć, że planowane zmiany sposobu zagospodarowania nie będą wywierać znaczącego negatywnego oddziaływania na różnorodność biologiczną.

Ludzie

Generalnie nie przewiduje się negatywnych oddziaływań związanych z wprowadzeniem w życie przedmiotowego projektu mpzp.

W granicach terenu 1IKO znajduje się miejska oczyszczalnia, która zabezpiecza wody rzeki Czarnej Hańczy przed skażeniem ściekami i umożliwia rozwój i rozbudowę miasta. Obiekt ten

posiada aktualne, ważne do końca 2026 roku pozwolenie wodnoprawne na odprowadzanie ścieków do rzeki Czarnej Hańczy. Powstające w procesie oczyszczania osady są przetwarzane w komorach fermentacyjnych i osad posiadający niezbędne badania, między innymi odbierany jest przez rolników i użytkowany jako nawóz.

Zwierzęta i rośliny

Realizacja ustaleń projektu planu spowoduje dalsze przekształcania powierzchni w związku z przewidzianymi w planie funkcjami tego terenu (produkcyjną i usługową). Teren opracowania jest już w dużym stopniu przekształcony. Nowe inwestycje spowodują niewielkie zmniejszenie terenów biologicznie czynnych (instalacje fotowoltaiczne realizowane będą na gruncie). Zwierzyna śródpolna i ptaki tu bytujące, będą zmuszone przesiedlić się w miejsca mniej dostępne dla człowieka.

Ponieważ stanowiska cennych roślin nie istnieją na gruntach, których przeznaczenie ulegnie zmianie, analizie może być poddane tylko ewentualne oddziaływanie pośrednie na rośliny.

Miejska oczyszczalnia ścieków chroni wody rzeki Czarnej Hańczy i umożliwia swobodny rozwój roślin i zwierząt w swej toni.

Biorąc pod uwagę powyższe należy uznać, że zapisy projektu planu nie stanowią bezpośredniego zagrożenia dla występujących w granicach opracowania siedlisk roślin i zwierząt.

Wody

Realizacja ustaleń miejscowego planu zagospodarowania przestrzennego ograniczonego: ulicą Sejneńską, granicami administracyjnymi miasta Suwałk, rzeką Czarną Hańczą oraz granicami działek o numerach: 24774 i 24780, z uwagi na przyjęte zasady gospodarki wodno-ściekowej, nie powinna wpłynąć na pogorszenie stanu jednolitej części wód powierzchniowych (JCWP) PLRW8000186419 „Czarna Hańcza od wypływu z jeziora Hańcza do jeziora Wigry” obszar dorzecza Niemna oraz JCWPd nr 23 - kod PLGW820023 - obszar dorzecza Niemna, w których znajduje się teren planu.

Realizacja ustaleń ww. planu miejscowego zagospodarowania przestrzennego nie stwarza zagrożenia dla osiągnięcia celów środowiskowych określonych w „Planie gospodarowania wodami na obszarze dorzecza Niemna” (2016) i w „Planie gospodarowania wodami na obszarze dorzecza Wisły” (2016).

Projekt planu przewiduje zaopatrzenie w wodę dla potrzeb socjalno-bytowych z istniejących miejskich sieci wodociągowych (dopuszcza się zaopatrzenie w wodę do celów produkcyjnych, technologicznych oraz do celów przeciwpożarowych z ujęć oraz ze zbiorników indywidualnych). Wprowadza nakaz odprowadzenia ścieków bytowych systemem zbiorczym do istniejącej kanalizacji miejskiej.

Powietrze

W przypadku powstania na zaprojektowanych terenach nowych obiektów, może zwiększyć się emisja zanieczyszczeń powietrza pochodząca od źródeł energii cieplnej i procesów technologicznych. Projekt przewiduje zastosowanie oprócz miejskiej sieci ciepłowniczej i gazu indywidualnych źródeł ciepła, spełniających wymagania przepisów szczególnych w zakresie emisji zanieczyszczeń do powietrza.

W celu poprawy warunków aerosanitarnych badanego terenu należy stosować w procesie produkcyjnym technologie nieemitujące odorów do atmosfery, dążyć do stosowania paliwa ekologicznego i urządzenia terenów zieleni.

Po przeprowadzonej modernizacji procesu oczyszczania ścieków w miejskiej oczyszczalni ścieków czasie której nakryto zbiorniki wstępnego oczyszczania ścieków a ulatniające się z nich gazy przepuszcza przez biofiltry odczuwalna przez ludzi uciążliwość zapachowa oczyszczalni znacznie się zmniejszyła

Powierzchnia ziemi

Wprowadzenie nowej zabudowy spowoduje ograniczenie powierzchni biologicznie czynnych. Przekształceniu ulegnie rzeźba terenu w wyniku prowadzonych prac ziemnych przygotowujących tereny na posadowienie nowej zabudowy i ewentualnych nowych elementów oczyszczalni ścieków.

Plan chroni powierzchnię gleby poprzez przyjęcia jako sposobu rozwiązania gospodarki ściekowej odprowadzanie ścieków sanitarnych z projektowanej i istniejącej zabudowy do kanalizacji miejskiej.

Podkreślić należy również, iż tereny dotychczas użytkowane rolniczo w planie posiadają nadal takie przeznaczenie.

Biorąc pod uwagę zarówno pozytywne jak i negatywne wpływy przedmiotowego projektu planu miejscowego na powierzchnię ziemi oraz założenia autorów prognozy, stwierdza się, że ustalenia tego projektu nie będą znacząco negatywnie oddziaływać na powierzchnię ziemi.

Krajobraz

W wyniku realizacji ustaleń planu nie nastąpią istotne zmiany w krajobrazie na terenie przyległym do ulicy Sejneńskiej. Obszar ten nie jest zróżnicowany wysokościowo. Ponadto teren ten jest już w większości zainwestowany. Planowana zabudowa powstanie więc jako uzupełnienie albo kontynuacja już istniejącej o takim samym charakterze tzn. jako usługowa lub produkcyjna, pozwala więc to uznać przedmiotowy projekt miejscowego planu zagospodarowania przestrzennego za mający niewielki negatywny wpływ na krajobraz.

Nowymi elementami w przestrzeni mogą być dopuszczone planem urządzenia techniczne (instalacje OZE), które mogą pojawić się zarówno na gruncie, jak i na budynkach. Z uwagi jednak na obecne zainwestowanie i charakter terenu objętego planem nie będą one negatywnie wpływać na krajobraz tej części miasta.

Klimat

Charakter i skala zmian zaplanowane w projekcie mpzp, nie dają podstaw do przewidywania niekorzystnych zmian w klimacie, czy mikroklimacie obszaru.

Zasoby naturalne

W granicach planu nie zostały zewidencjonowane zasoby naturalne. Projekt planu nie przewiduje wydobywania kopalin.

Zabytki

W granicach planu nie występują obiekty wpisane do rejestru zabytków ani też ujęte w wojewódzkiej i gminnej ewidencji zabytków. Występują jedynie 2 zewidencjonowane stanowiska archeologiczne.

Powyższe znalazło odzwierciedlenie w ustaleniach projektu planu w rozdziale 5 tekstu oraz na rysunku planu.

Dobra materialne

Dobra materialne występujące na obszarze objętym projektem planu zostają zachowane.

10. Rozwiązania mające na celu zapobieganie, ograniczenie lub kompensację przyrodniczą negatywnych oddziaływań na środowisko, mogących być rezultatem realizacji projektowanego dokumentu, w szczególności na cele i przedmiot ochrony obszaru Natura 2000 oraz integralność tego obszaru.

Teren objęty opracowaniem miejscowego planu zagospodarowania przestrzennego nie jest objęty strefą ochrony przyrody „Natura 2000”.

Tylko niewielka procentowo powierzchnia przeznaczona została w planie pod zainwestowanie tj.: usługi i produkcję.

Takie przeznaczenie jest zgodne z kierunkiem określonym w Studium uwarunkowań i kierunków zagospodarowania przestrzennego miasta Suwałk, chroni grunty rolne przed niekontrolowaną i chaotyczną zabudową.

Celem zapobiegania i ograniczania negatywnych oddziaływań na środowisko w projekcie planu zagospodarowania przestrzennego terenu ograniczonego: ulicą Sejneńską, granicami administracyjnymi miasta Suwałk, rzeką Czarną Hańczą oraz granicami działek o numerach: 24774 i 24780 ustalono:

- 1) zakaz lokalizowania przedsięwzięć mogących zawsze znacząco oddziaływać na środowisko oraz potencjalnie znacząco oddziaływać na środowisko określonych w przepisach szczególnych, za wyjątkiem:
 - a) zabudowy usługowej, handlowej, w tym magazynowej, garażowej, gospodarczej, warsztatowej, o ile szczegółowe zapisy planu nie stanowią inaczej,
 - b) stacji paliw płynnych i gazowych,
 - c) obiektów, urządzeń i instalacji,
 - d) obiektów do składowania soli drogowej,
 - e) obiektów, urządzeń i instalacji miejskiej oczyszczalni ścieków,
 - f) instalacji do termicznego przekształcania osadów ściekowych, w tym spalarni osadów ściekowych,
 - g) instalacji do recyklingu,
 - h) instalacji wytwarzających energię elektryczną z zakresu odnawialnych źródeł energii,
 - i) instalacji do przeróbki odpadów komunalnych,
 - j) dróg, infrastruktury technicznej, w tym z zakresu łączności;
- 2) zakaz stosowania technologii niebezpiecznych dla środowiska;
- 3) zakaz odprowadzania nieoczyszczonych ścieków do gruntu;
- 4) zakaz wydobywania kopalin;
- 5) zakaz budowy biogazowni i spalarni biomasy pochodzenia zwierzęcego;
- 6) ogranicza się wysokość budynków do 16,0 m, o ile z ustaleń szczegółowych nie wynika inaczej;
- 7) ogranicza się wysokość zabudowy, innej niż budynki, tj. instalacji i urządzeń technologicznych, wież oraz silosów, zbiorników, słupów energetycznych oraz obiektów infrastruktury technicznej do 50,0 m, za wyjątkiem masztów telekomunikacyjnych, których wysokość ogranicza się do 70 m;
- 8) nakaz podłączeniu do sieci wodociągowej i odprowadzania ścieków socjalno - bytowych systemem zbiorczym do kanalizacji miejskiej; do czasu realizacji kanalizacji sanitarnej na terenie objętym planem dopuszcza się realizację i użytkowanie szczelnych zbiorników na nieczystości, zakaz budowy oczyszczalni ścieków; dopuszcza się utrzymanie istniejących studni i szamb;
- 9) nakaz przestrzegania dopuszczalnych poziomów hałasu w środowisku określonych w przepisach szczególnych;
- 10) nakaz zachowania w maksymalnym stopniu istniejącego drzewostanu oraz działań pielęgnacyjnych i rekultywacyjnych drzewostanu;
- 11) nakaz zrzutu do wód powierzchniowych i do gruntu wód deszczowych pochodzących z powierzchni dachowych oraz terenów zielonych;

- 12) odprowadzanie ścieków opadowych i roztopowych z terenów utwardzonych do gruntu, zbiorników retencyjnych lub do sieci deszczowych, zgodnie z przepisami szczególnymi;
- 13) dopuszcza się indywidualne ujęcie wody do celów produkcyjnych i technologicznych oraz pożarowych.

W projekcie planu ponadto ograniczono powierzchnię zabudowy:

- na terenie 1IKO (oczyszczalni ścieków) do 45% i ustalono powierzchnię terenu biologicznie czynnego - nie mniej niż 15%,
- na terenie 3IKO-U (oczyszczalni ścieków lub usług) do 50% i ustalono powierzchnię terenu biologicznie czynnego - nie mniej niż 10%,
- na terenie 2U (usług) do 40% i ustalono powierzchnię terenu biologicznie czynnego - nie mniej niż 5%.

11. Rozwiązania alternatywne do rozwiązań zawartych w projektowanym dokumencie wraz z uzasadnieniem ich wyboru oraz opis metod dokonywania oceny prowadzącej do tego wyboru albo wyjaśnienie braku rozwiązań alternatywnych, w tym wskazania napotkanych trudności wynikających z niedostatków techniki lub luk we współczesnej wiedzy

Obszar objęty projektem miejscowego planu zagospodarowania przestrzennego terenu ograniczonego: ulicą Sejneńską, granicami administracyjnymi miasta Suwałk, rzeką Czarną Hańczę oraz granicami działek o numerach: 24774 i 24780, znajduje się w granicach zawiera się w granicach obowiązującego miejscowego planu zagospodarowania przestrzennego terenu ograniczonego ulicą Piaskową, rzeką Czarną Hańczę i granicami administracyjnymi miasta Suwałk, uchwalonego uchwałą Nr XXV/326/2020 Rady Miejskiej w Suwałkach z dnia 30 września 2020 r., opublikowaną w Dz. Urz. Woj. Podlaskiego z dnia 8 października 2020 r., poz. 4214.

Jak wynika z ustaleń ww. miejscowego planu zagospodarowania przestrzennego w granicach jego obowiązywania, pokrywających się z granicami opracowania planu znalazły się:

- tereny upraw rolnych, oznaczone na rysunku planu symbolami: 7R i 8R,
- teren zabudowy usługowej, oznaczony na rysunku planu symbolem 5U,
- teren oczyszczalni ścieków, oznaczony na rysunku planu symbolem 6K.

Utrzymanie tego stanu prawnego przyjęto jako wariant 0, w którym miałyby miejsce następujące procesy:

- utrzymanie lub pogorszenie istniejącego stanu środowiska,

- nieuwzględnianie zadań publicznych w kształtowaniu przestrzeni w tej części miasta (np. brak dopuszczenia rozbudowy instalacji PGK i PWiK w zakresie odnawialnych źródeł energii o mocy powyżej 500 kW).

Realizacja ustaleń opracowanego projektu planu umożliwi:

- 1) stworzenie podstaw formalnych i prawnych do podejmowania i realizacji nowych działań inwestycyjnych w tym rejonie miasta,
- 2) ustalenie zasad inwestowania, w sposób wykluczający konflikty funkcjonalne, przestrzenne i komunikacyjne, w tym wprowadzenie ograniczeń w sposobie zagospodarowania terenów,
- 3) ustalenie jednolitych zasad zabudowy i zagospodarowania, w dostosowaniu do stanu prawnego i własnościowego.

12. Opis przewidywanych metod i częstotliwości monitoringu w przypadku znaczącego wpływu na środowisko, spowodowanego realizacją planu.

W związku z przyjętym zakresem ustaleń planu nie proponuje się przeprowadzania monitoringu skutków realizacji postanowień planu. W projekcie planu zawarto przepisy minimalizujące ewentualny niekorzystny wpływ na środowisko. W związku z powyższym nie przewiduje się negatywnego oddziaływania realizacji ustaleń planu na poszczególne jego komponenty.

13. Streszczenie sporządzone w języku niespecjalistycznym.

Prognozę oddziaływania na środowisko sporządzano równoległe z pracami nad projektem miejscowego planu zagospodarowania przestrzennego terenu ograniczonego: ulicą Sejneńską, granicami administracyjnymi miasta Suwałk, rzeką Czarną Hańczą oraz granicami działek o numerach: 24774 i 24780. Dokument został opracowany zgodnie z wymogami obowiązujących przepisów.

Przeznaczenie obszaru objętego projektowanym planem jest zgodne z ustaleniami Studium uwarunkowań i kierunków zagospodarowania przestrzennego miasta Suwałk, uchwalonego uchwałą Nr XLV/575/2022 Rady Miejskiej w Suwałkach z dnia 27 kwietnia 2022 r.

Obszar opracowania planu o powierzchni około 29,14 ha, obejmuje tereny położone przy wschodniej granicy miasta Suwałk, od strony wyjazdu w kierunku Sejn. Omawiany teren ograniczony jest od północy ulicą Sejneńską, od wschodu granicą administracyjną miasta Suwałk, od południa rzeką Czarną Hańczą, a od zachodu granicami działek o numerach: 24774 i 24780.

W granicach obszaru objętego opracowaniem, wzdłuż ulicy Sejneńskiej występuje zabudowa magazynowo - składowa oraz usługowa. Na omawianym obszarze znajduje się oczyszczalnia ścieków Przedsiębiorstwa Wodociągów i Kanalizacji w Suwałkach Sp. z o. o. oraz bazy Zarządu

Dróg i Zieleni w Suwałkach i Przedsiębiorstwa Gospodarki Komunalnej w Suwałkach Sp. z o.o.. Pozostałą część stanowią tereny upraw rolnych, łąk i pastwisk oraz zakrzewienia i zadrzewienia śródpolne.

Obszar objęty opracowaniem planu, zawiera się w granicach obowiązującego miejscowego planu zagospodarowania przestrzennego terenu ograniczonego ulicą Piaskową, rzeką Czarną Hańczą i granicami administracyjnymi miasta Suwałk, uchwalonego uchwałą Nr XXV/326/2020 Rady Miejskiej w Suwałkach z dnia 30 września 2020 r., opublikowaną w Dz. Urz. Woj. Podlaskiego z dnia 8 października 2020 r., poz. 4214.

Na przedmiotowym terenie działa instalacja bardzo istotna dla sprawnego funkcjonowania miasta chroniąca wody rzeki Czarnej Hańczy przed zanieczyszczeniem jakim jest miejska oczyszczalnia ścieków. Oddano ją do użytku w 1986 roku. W latach 1993-1995 dokonano jej modernizacji i rozbudowano ciąg technologiczny części ściekowej, wprowadzając biologiczną defosfatację (z okresowym wspomaganie chemicznym), nityfikację i denityfikację. W latach 1999-2000 przeprowadzono modernizację gospodarki osadowej.

Od roku 2009 do chwili obecnej realizowane są dalsze etapy modernizacji oczyszczalni zmierzające do poprawy jej funkcjonowania zarówno w zakresie skuteczności oczyszczania ścieków (usuwanie substancji biogenych), jak i gospodarki osadowej pod kątem wykorzystania odnawialnych źródeł energii do produkcji ciepła i energii elektrycznej. Przeprowadzono również działania zmierzające do ograniczenia uciążliwego wpływu oczyszczalni na tereny przyległe, wprowadzając hermetyzację oczyszczalni ścieków na niektórych obiektach oczyszczalni ścieków oraz wybudowano suszarnię osadów.

Teren jest zróżnicowany pod względem wartości przyrodniczej. Część zupełnie przekształcona to pasy drogowe ulic, tereny zabudowane Przedsiębiorstwa Gospodarki Komunalnej w Suwałkach Sp. z o.o. oraz Przedsiębiorstwa Wodociągów i Kanalizacji w Suwałkach Sp. z o.o. Pozostałą część obszaru objętego planem stanowią nieużytki oraz pas terenu będący fragmentem doliny Czarnej Hańczy - rzeki pełniącej rolę korytarza ekologicznego, przebiegającego przez całe miasto. Dolina Czarnej Hańczy została zwaloryzowana jako obszar B13 w opracowaniu „Analiza i ocena zasobów przyrodniczych miasta Suwałki”, wykonanym na zlecenie Urzędu Miejskiego w Suwałkach w 2010 r.

Na terenie objętym projektem planu miejscowego nie występują pomniki przyrody. W granicach opracowania brak jest również stref ochronnych wód podziemnych, udokumentowanych zasobów surowców mineralnych oraz terenów osuwiskowych. Występują natomiast niewielkie obszary szczególnego zagrożenia powodzią, na których prawdopodobieństwo wystąpienia powodzi jest średnie - wynosi 1% oraz wysokie – wynoszące 10%.

W granicach planu nie występują obiekty wpisane do rejestru zabytków ani też ujęte w wojewódzkiej i gminnej ewidencji zabytków. Występują jednak 2 zewidencjonowane stanowiska archeologicznych.

W prognozie przedstawiono stan i funkcjonowanie środowiska na tle zachodzących przekształceń. Prognoza przedstawia również zamierzenia planu, oceniając jego wpływ na poszczególne komponenty środowiska i wskazując sposoby minimalizacji ewentualnego wpływu negatywnego. Wobec przedstawionych analiz stwierdza się brak negatywnego oddziaływania ustaleń projektu miejscowego planu zagospodarowania przestrzennego terenu ograniczonego: ulicą Sejneńską, granicami administracyjnymi miasta Suwałk, rzeką Czarną Hańczą oraz granicami działek o numerach: 24774 i 24780 na poszczególne elementy środowiska przyrodniczego.

Suwałki, dnia 14 lipca 2023 r.

Oświadczenie

Oświadczam, że spełniam wymagania, o których mowa w art. 74a ust. 2 ustawy z dnia 3 października 2008 r. o udostępnieniu informacji o środowisku i jego ochronie, udziale społeczeństwa w ochronie środowiska oraz o ocenach oddziaływania na środowisko (Dz. U. z 2023 r. poz. 1094 z późniejszymi zmianami). Jestem świadomy odpowiedzialności karnej za złożenie fałszywego oświadczenia.

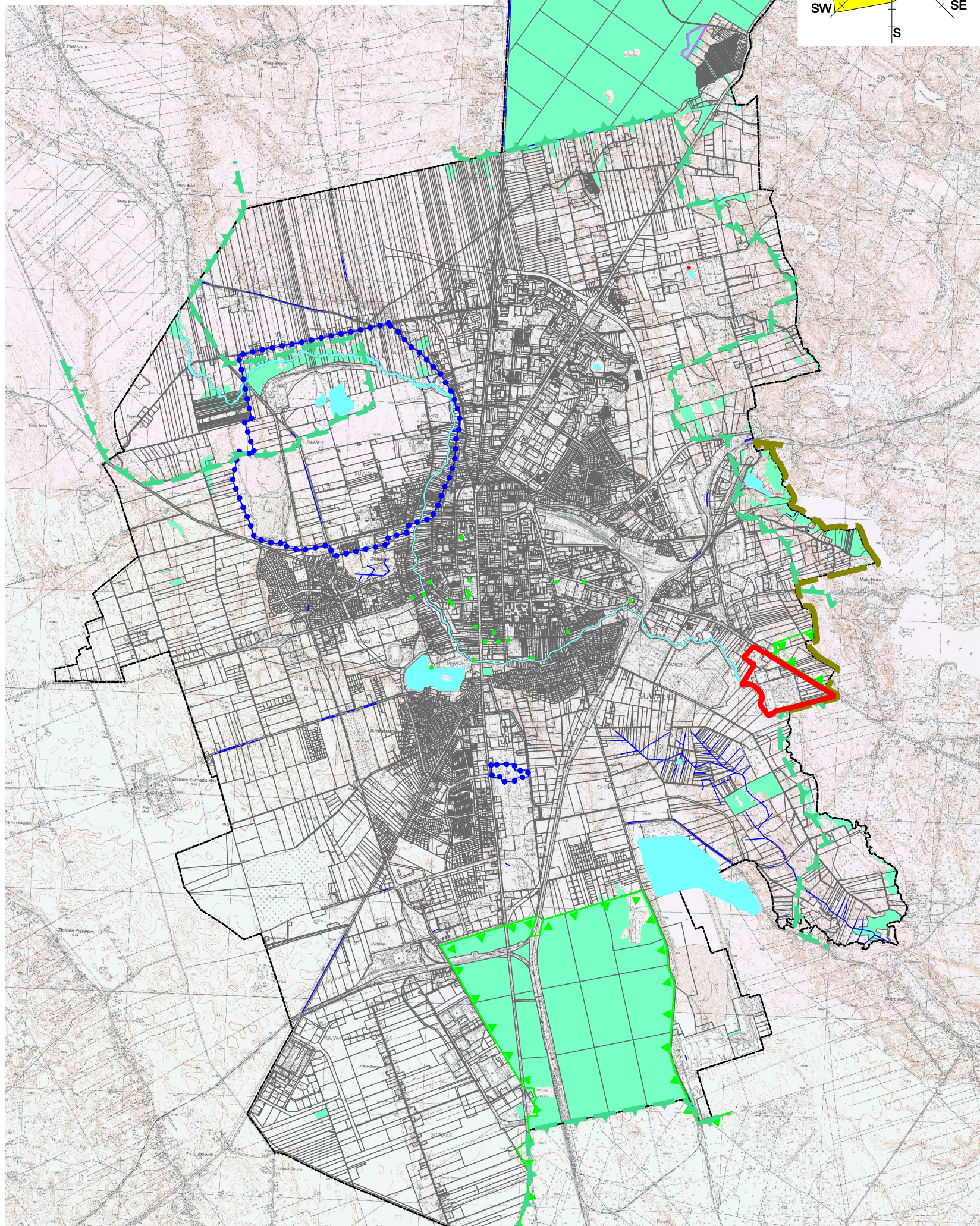
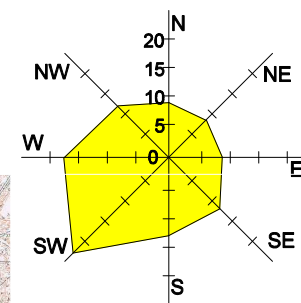
GŁÓWNY SPECJALISTA

Le Leszczyński
mgr inż. Bogdan Leszczyński

**MIEJSCOWY PLAN ZAGOSPODAROWANIA PRZESTRZENNEGO TERENU
 OGRANICZONEGO: ULICĄ SEJNENSKĄ, GRANICAMI ADMINISTRACYJNYMI
 MIASTA SUWAŁK, RZEKĄ CZARNĄ HAŃCZĄ
 ORAZ GRANICAMI DZIAŁEK O NUMERACH: 24774 I 24780**

Załącznik Nr 1 UWARUNKOWANIA PRZYRODNICZE

skala 1:45 000



- GRANICE MIASTA
- GRANICE OTULINY WIGIERSKIEGO PARKU NARODOWEGO
- GRANICE OBSZARÓW CHRONIONEGO KRAJOBRAZU
- REZERWAT PRZYRODY "CMENTARZYSKO JAĆWINGÓW"
- GRANICE OBSZARÓW NATURA 2000
- GRANICA ZEWNĘTRZNEGO TERENU OCHRONY POŚREDNIEJ UJĘĆ WODY
- POMNIKI PRZYRODY
- STANOWISKO DOKUMENTACYJNE
- LASY WG EWIDENCJI GRUNTÓW
- GRANICE MIEJSCOWEGO PLANU ZAGOSPODAROWANIA PRZESTRZENNEGO