

**URZĄD MIEJSKI W SUWAŁKACH**  
**WYDZIAŁ ARCHITEKTURY I GOSPODARKI PRZESTRZENNEJ**  
**REFERAT URBANISTYKI**

**PROGNOZA ODDZIAŁYWANIA NA ŚRODOWISKO**

**miejscowego planu zagospodarowania przestrzennego rejonu**

**ulicy Raczkowskiej w Suwałkach; województwo podlaskie**



Autor:

mgr inż. inżynierii środowiska Bogdan Leszczyński

**Suwałki, maj 2023 r.**

## SPIS TREŚCI

1.	Informacje o zawartości, głównych celach projektowanego dokumentu oraz jego powiązanie z innymi dokumentami.	4
2.	Informacje o metodach zastosowanych przy sporządzaniu prognozy.	10
3.	Propozycje dotyczące przewidywanych metod analizy skutków realizacji postanowień projektowanego dokumentu oraz częstotliwości jej przeprowadzania.	12
4.	Informacje o możliwym transgranicznym oddziaływaniu na środowisko.	13
5.	Istniejący stan środowiska oraz potencjalne zmiany tego stanu w przypadku braku realizacji projektowanego dokumentu.	14
6.	Stan środowiska na obszarach objętych przewidywanym znaczącym oddziaływaniem.	35
7.	Istniejące problemy ochrony środowiska istotne z punktu widzenia realizacji projektowanego dokumentu, w szczególności dotyczące obszarów podlegających ochronie na podstawie ustawy z dnia 16 kwietnia 2004 r. o ochronie przyrody.	36
8.	Cele ochrony środowiska ustanowione na szczeblu międzynarodowym, wspólnotowym i krajowym, istotne z punktu widzenia projektowanego dokumentu, oraz sposoby, w jakich te cele i inne problemy środowiska zostały uwzględnione podczas opracowywania dokumentu.	37
9.	Przewidywane znaczące oddziaływania, w tym oddziaływanie, bezpośrednie, pośrednie, wtórne, skumulowane, krótkoterminowe, średnioterminowe i długoterminowe, stałe i chwilowe oraz pozytywne i negatywne, na cele i przedmiot obszaru „Natura 2000” oraz integralność tego obszaru, a także na środowisko, a w szczególności na: różnorodność biologiczną,	46

ludzi, zwierzęta, rośliny, wodę, powietrze, powierzchnię ziemi, krajobraz, klimat, zasoby naturalne, zabytki, dobra materialne, z uwzględnieniem zależności między tymi elementami środowiska i między oddziaływaniami na te elementy.

10. Rozwiązania mające na celu zapobieganie, ograniczenie lub kompensację przyrodniczą negatywnych oddziaływań na środowisko, mogących być rezultatem realizacji projektowanego dokumentu, w szczególności na cele i przedmiot ochrony obszaru Natura 2000 oraz integralność tego obszaru. 54
11. Rozwiązania alternatywne do rozwiązań zawartych w projektowanym dokumencie wraz z uzasadnieniem ich wyboru oraz opis metod dokonywania oceny prowadzącej do tego wyboru albo wyjaśnienie braku rozwiązań alternatywnych, w tym wskazania napotkanych trudności wynikających z niedostatków techniki lub luk we współczesnej wiedzy. 55
12. Opis przewidywanych metod i częstotliwości monitoringu w przypadku znaczącego wpływu na środowisko, spowodowanego realizacją planu. 57
13. Streszczenie sporządzone w języku niespecjalistycznym. 58
14. Oświadczenie kierującego zespołem wykonującym prognozę, o spełnieniu wymagań, o których mowa w art. 74a ust.2 ustawy z dnia 3 października 2008 r. o udostępnieniu informacji o środowisku i jego ochronie, udziale społeczeństwa w ochronie środowiska oraz o ocenach oddziaływania na środowisko 62
15. Załączniki

## **1. Informacje o zawartości, głównych celach projektowanego dokumentu oraz jego powiązanie z innymi dokumentami.**

Prognoza oddziaływania na środowisko została opracowana na potrzeby miejscowego planu zagospodarowania przestrzennego rejonu ulicy Raczkowskiej w Suwałkach. Granice analizowanego obszaru zostały określone w załączniku graficznym do uchwały Nr XXVII/362/2020 Rady Miejskiej w Suwałkach z dnia 23 grudnia 2020 r. Plan obejmuje obszar o łącznej powierzchni około 188 ha.

Główne cele opracowania miejscowego planu zagospodarowania przestrzennego obejmującego teren w rejonie ulicy Raczkowskiej w Suwałkach są następujące:

- 1) ustalenie przeznaczenia terenów oraz określenie sposobu ich zagospodarowania;
- 2) ustalenie zasad obsługi komunikacyjnej oraz parametrów dróg;
- 3) wyznaczenie terenu przeznaczzonego pod lotnisko i ustalenie ograniczeń w użytkowaniu terenów sąsiednich;
- 4) ustalenie zasad inwestowania, w sposób wykluczający konflikty funkcjonalne, przestrzenne i komunikacyjne;
- 5) określenie zadań publicznych, w szczególności wynikających z potrzeb kształtowania przestrzeni publicznych, w tym terenów komunikacji publicznej oraz wyposażenia w infrastrukturę społeczną i techniczną;
- 6) stworzenie podstawy prawnej do podejmowania i realizacji działań inwestycyjnych w granicach objętych planem.

Przedmiotem ustaleń planu są:

- 1) KDZ - teren drogi publicznej zbiorczej;
- 2) KDL - teren drogi publicznej lokalnej;
- 3) KDD - tereny dróg publicznych dojazdowych;
- 4) KL - tereny komunikacji lotniczej;
- 5) KL/I - tereny komunikacji lotniczej oraz obiektów towarzyszących lotnisku;
- 6) KL/I/U - teren komunikacji lotniczej oraz obiektów i usług towarzyszących lotnisku;
- 7) I/P - teren infrastruktury i zabudowy przemysłowej;
- 8) P/U - teren zabudowy produkcyjno-usługowej;
- 9) KP/ZP - tereny infrastruktury drogowej i zieleni;
- 10) R - teren rolniczy.

Ustalenia z zakresu obsługi przez infrastrukturę techniczną zostały podane w rozdziale 7 tekstu planu.

**Zapisy zaproponowane w projekcie miejscowego planu zagospodarowania przestrzennego są zgodne z następującymi dokumentami nadrzędnymi:**

- „Planem zagospodarowania przestrzennego Województwa Podlaskiego” zatwierdzonym uchwałą Sejmiku Województwa Podlaskiego nr XXXVI/330/17 z dnia 22 maja 2017 r. (Dz. Urz. Woj. Podlaskiego z 2017 r. poz. 2777), zmienioną uchwałą Sejmiku Województwa Podlaskiego nr XXXIX/356/17 z dnia 28 sierpnia 2017 r. (Dz. Urz. Woj. Podlaskiego z 2017 r. poz. 3270).

Cele zagospodarowania przestrzennego nawiązujące do celów określonych w „Koncepcji polityki przestrzennego zagospodarowania kraju”, innych dokumentach rządowych oraz strategii rozwoju województwa podlaskiego, odnoszące się do:

1. efektywnego wykorzystania stanu zagospodarowania,
2. tworzenia warunków do poprawy jakości życia i rozwoju zrównoważonego,
3. zwiększenia konkurencyjności województwa.

Założenia zapisane w projekcie miejscowego planu zagospodarowania przestrzennego są spójne z „Planem zagospodarowania przestrzennego Województwa Podlaskiego” w zakresie:

- zagospodarowania terenu z uwzględnieniem zasady zrównoważonego rozwoju,*
- adaptacji istniejących dóbr materialnych.*

- „Programem Ochrony Środowiska Województwa Podlaskiego na lata 2017- 2020 z perspektywą do 2024 roku” uchwalonym Uchwałą Nr XXIX/262/2016 Sejmiku Województwa Podlaskiego z dnia 24 października 2016 r.

Wśród najistotniejszych celów tego programu należy wymienić:

1. spełnienie wymagań w zakresie jakości powietrza,
2. poprawa efektywności energetycznej,
3. ograniczenie emisji hałasu,
4. ochrona przed polami elektromagnetycznymi,
5. racjonalizacja gospodarowania zasobami wodnymi i zapewnienie dobrej jakości wody pitnej,
6. poprawa jakości wód powierzchniowych i podziemnych,

7. racjonalne gospodarowanie odpadami,
8. zachowanie różnorodności biologicznej, poprzez przywracanie, utrzymanie właściwego stanu ochrony siedlisk i gatunków.

W projektowanym dokumencie znalazły się główne założenia i zasady mające odzwierciedlenie w „Programie Ochrony Środowiska Województwa Podlaskiego na lata 2017- 2020 z perspektywą do 2024 roku”:

- określenie zasad modernizacji, rozbudowy i budowy systemów komunikacji i infrastruktury technicznej.
- Strategią rozwoju miasta Suwałki „Suwałki 2030. Strategia rozwoju”, przyjętą uchwałą Nr XXXIII/440/2021 Rady Miejskiej w Suwałkach z dnia 30 czerwca 2021 r.

Do kluczowych działań ukierunkowanych na kształtowanie przestrzeni miasta w okresie realizacji strategii należy zaliczyć:

- zachowanie ładu przestrzennego poprzez ustalenia planów miejscowych,
- przeciwdziałanie rozlewaniu się miasta, poprzez uzupełnianie zabudowy na terenach zurbanizowanych i ograniczenie przekształcania terenów rolnych w osiedla mieszkaniowe bez zapewnienia finansowania infrastruktury drogowej i technicznej, poza terenami wyznaczonymi w studium,
- wyznaczanie stref funkcjonalno-przestrzennych celem ograniczenia konfliktów społecznych,
- zapobieganie mieszanemu się terenów o sprzecznych funkcjach przestrzennych,
- tworzenie systemu powiązanych ze sobą ciągów ekologicznych, którego główną osią powinna być dolina rzeki Czarnej Hańczy, w oparciu o tereny cenne przyrodniczo oraz rekreacyjne oraz w powiązaniu z terenami leśnymi i otuliną Wigierskiego Parku Narodowego i Suwalskiego Parku Krajobrazowego,
- ochrona przed zabudową i skażeniem terenów wskazanych w studium jako ciągi ekologiczne oraz terenów wodonośnych,
- stworzenie programu działań zmierzających do ochrony wód podziemnych i rzeki Czarnej Hańczy poprzez likwidację spływu nieoczyszczonych wód,
- tworzenie przestrzeni publicznych integrujących mieszkańców,
- podnoszenie atrakcyjności i udostępnienie mieszkańcom terenów nadrzecznych, poprzez rozbudowę bulwarów, w tym budowa ścieżki rowerowej i spacerowej wzdłuż rzeki

w granicach administracyjnych miasta, łączących tereny rekreacyjne, porządkowanie rzeki, budowa kładek przez rzekę,

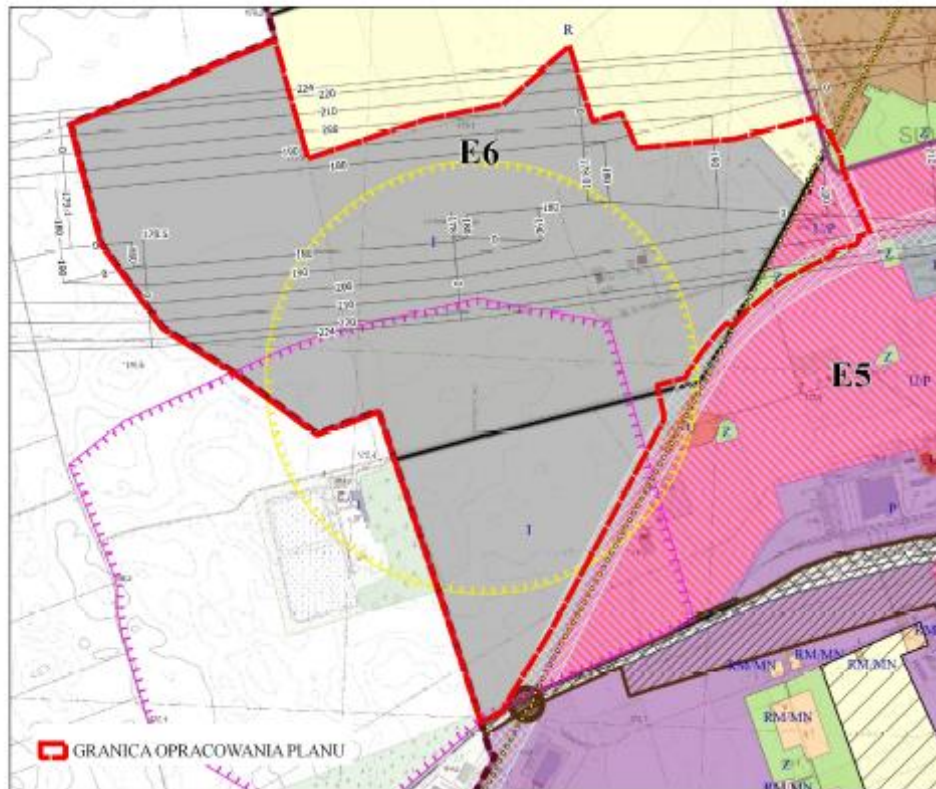
- zwiększenie terenów zieleni i przestrzeni publicznych, przeznaczanie w planach miejscowych na ten cel nowych terenów i ich pozyskiwanie,
- zwiększenie udziału terenów biologicznie czynnych (np. poprzez ustalanie wysokiego udziału pow. biologicznie czynnych na terenach budowlanych odpowiednio do funkcji, wprowadzenie zieleni jako towarzyszącej inwestycjom drogowym, zalesianie gruntów rolnych),
- rozbudowa układu dróg podstawowych zapewniających sprawne i bezpieczne przemieszczanie mieszkańców z pominięciem przejazdu przez centrum miasta,
- rozbudowa i utrzymanie w odpowiednim stanie systemu ścieżek rowerowych w mieście, komunikacyjnych i rekreacyjnych, budowa stacji rowerowych,
- zapewnienie miejsc parkingowych w ramach realizowanych inwestycji poza terenami dróg, wprowadzenie parkingów pod budynki i tereny, a tam, gdzie nie będzie to możliwe lub uzasadnione ekonomicznie, dopuszczenie budowy parkingów wielopoziomowych,
- poprawa wizerunku i estetyki miasta poprzez modernizację istniejącej substancji, dbałość o małą architekturę i zielen, w tym ukwiecanie miasta,
- ochrona dziedzictwa kulturowego poprzez zachowanie skali zabudowy śródmieścia Suwałk i pierzowej obudowy ulic w Śródmieściu, działania na rzecz promocji unikatowej suwalskiej starówki i „suwalskiej kamienicy”, utrzymania zasobu zabytków w odpowiednim stanie technicznym, wprowadzanie nowych funkcji do tych obiektów, dbałość o detal i wystrój zabytków, ograniczenie ruchu komunikacyjnego, wyprowadzenie ruchu przejazdowego, zmianę organizacji ruchu w śródmieściu,
- budowanie tożsamości miasta w oparciu o jego historię i postaci tu mieszkające,
- budowanie tożsamości miasta poprzez utworzenie systemu spójnej informacji i urządzeń miejskich np. ujednoczenie wiat przystankowych, tabliczek z nazwami ulic, małej architektury przyulicznej, stosowania jednolitej kolorystycznie nawierzchni na drogach rowerowych itd.

Działania sformułowane w Strategii Zrównoważonego Rozwoju Miasta Suwałk częściowo są wprowadzane poprzez realizację niniejszego miejscowego planu zagospodarowania przestrzennego w tym:

- zachowanie ładu przestrzennego poprzez ustalenia planów miejscowych,

- wyznaczanie stref funkcjonalno-przestrzennych celem ograniczenia konfliktów społecznych,
- „Studium uwarunkowań i kierunków zagospodarowania przestrzennego miasta Suwałk” uchwalonym uchwałą Nr XLV/575/2022 Rady Miejskiej w Suwałkach z dnia 27 kwietnia 2022 r.

Wyrys ze Studium uwarunkowań i kierunków zagospodarowania przestrzennego miasta Suwałk  
Uchwała Nr XLV/575/2022 Rady Miejskiej w Suwałkach z dnia 27 kwietnia 2022 r.



#### LEGENDA

Granica administracyjna Suwałk

#### PRZEZNACZENIE TERENU

M - tereny zabudowy mieszkaniowej

RM/MN - tereny zabudowy zagrodowej, przekształcenia w kierunku mieszkaniowej

U - tereny zabudowy usługowej

U/P - tereny zabudowy produkcyjno-usługowej

P - tereny zabudowy produkcyjnej

R - tereny rolne

Z - tereny zieleni

I - tereny infrastruktury technicznej i drogowej

Granice obszarów rozmieszczenia urządzeń wytwarzających energię z odnawialnych źródeł energii o mocy przekraczającej 100 kW

Obszary potencjalnych przekształceń

#### INFRASTRUKTURA DROGOWA, KOLEJOWA I LOTNICZA

Docelowy korytarz Rail Baltica

Skrzyżowania linii kolejowej z drogami

G 2/2 Trasa drogi głównej

Z 1/2 Trasy dróg zbiorczych

-20- Powierzchnie ograniczające przeszkody dla lotniska Suwałki (wartości w m n.p.m.)

Granica strefy 600 m od lotniczych urządzeń naziemnych 1066/1067. DVOR/DME SUW

#### INFRASTRUKTURA TECHNICZNA

Strefa ochronna kompostowni odpadów komunalnych

Istniejąca Sieć Szerokopasmowa Polski Wschodniej

Projektowana Sieć Szerokopasmowa Polski Wschodniej

#### POZOSTAŁE OZNACZENIA

Urbanistyczne jednostki strukturalno-przestrzenne

Tereny zamknięte

kolejnice

Rys. 1. Obszar objęty planem na tle Studium uwarunkowań i kierunków zagospodarowania przestrzennego miasta Suwałk — kierunki, załącznik Nr 3 do uchwały Nr XLV/575/2022 Rady Miejskiej w Suwałkach z dnia 27 kwietnia 2022 r



Zgodnie z art. 9 ust. 4 ustawy z dnia 27 marca 2003 r. o planowaniu i zagospodarowaniu przestrzennym ze zm., ustalenia studium są wiążące dla organów gminy przy sporządzaniu planów miejscowych. W związku z tym ustalenia Studium, dotyczące kierunków zagospodarowania przestrzennego, zawarte tekście Studium wraz z rysunkiem Studium, są uwzględniane łącznie przy sporządzaniu planów miejscowych.

Zgodnie z ustaleniami Studium uwarunkowań i kierunków zagospodarowania przestrzennego miasta Suwałk, uchwalonego uchwałą Nr XLV/575/2022 Rady Miejskiej w Suwałkach z dnia 27 kwietnia 2022 r., w granicach objętych uchwałą intencyjną występują: tereny infrastruktury technicznej i drogowej oraz zabudowy produkcyjno-usługowej.

Projekt planu zagospodarowania przestrzennego, jest zgodny z ustaleniami obowiązującego Studium uwarunkowań i kierunków zagospodarowania przestrzennego miasta Suwałki, uchwalonego uchwałą Nr XLV/575/2022 Rady Miejskiej w Suwałkach z dnia 27 kwietnia 2022 r.

- „Programem ochrony środowiska dla miasta Suwałki na lata 2021-24” uchwalonym uchwałą Nr XXX/403/2021 Rady Miejskiej w Suwałkach z dnia 31 marca 2021 r.

„Program ochrony środowiska dla miasta Suwałki na lata 2021- 2024” obejmuje:

- Cele ekologiczne,
- Priorytety ekologiczne,
- Poziomy celów długoterminowych,
- Rodzaj i harmonogram działań proekologicznych,
- Środki niezbędne do osiągnięcia celów, w tym mechanizmy prawno-ekonomiczne i środki finansowe.

Program obejmuje szczegółowy opis w zakresie analizy stanu środowiska i infrastruktury na terenie miasta. Na bazie stanu środowiska, jaki został zdiagnozowany, wytyczono cele ekologiczne, których realizacja do roku 2024 ma spowodować polepszenie stanu środowiska, w obszarach gdzie istnieje taka potrzeba, bądź utrzymywanie dobrego poziomu tam, gdzie już na obecnym etapie jest to zapewnione przez jednostki samorządu terytorialnego.

Cele zapisane w „Programie ochrony środowiska dla miasta Suwałki na lata 2021- 2024” znalazły swoje odzwierciedlenie w planie zagospodarowania przestrzennego:

- *określenie zasad modernizacji, rozbudowy i budowy systemów komunikacji i infrastruktury technicznej,*
- *ochrona wód powierzchniowych.*
- „Regulaminem utrzymania czystości i porządku na terenie miasta Suwałk” uchwalonym uchwałą Nr XX/260/2020 Rady Miejskiej w Suwałkach z dnia 18 marca 2020 r. ze zmian.

Dokument określa:

1. Wymagania w zakresie utrzymania czystości i porządku na terenie nieruchomości;
2. Rodzaje i minimalna pojemność pojemników przeznaczonych do zbierania odpadów komunalnych na terenie nieruchomości oraz na drogach publicznych oraz warunki rozmieszczania tych pojemników i ich utrzymania w odpowiednim stanie sanitarnym, porządkowym i technicznym;
3. Częstotliwość i sposób pozbywania się odpadów komunalnych lub nieczystości ciekłych z nieruchomości oraz z terenów przeznaczonych do użytku publicznego;
4. Obowiązki osób utrzymujących zwierzęta domowe, mające na celu ochronę przed zagrożeniem lub uciążliwością dla ludzi oraz przed zanieczyszczeniem terenów przeznaczonych do wspólnego użytku;
5. Wymagania w zakresie utrzymywania zwierząt gospodarskich na terenach wyłączonych z produkcji rolniczej, w tym także zakazu ich utrzymywania na określonych obszarach lub w poszczególnych nieruchomościach;
6. Obszary podlegające obowiązkowej deratyzacji i terminy jej przeprowadzania.

Ustalenia planu zagospodarowania przestrzennego dotyczące gospodarki odpadami są zgodne z „Regulaminem utrzymania czystości i porządku na terenie miasta Suwałk”.

## **2. Informacje o metodach zastosowanych przy sporządzaniu prognozy.**

Prognozę oddziaływania na środowisko przyrodnicze projektu miejscowego planu zagospodarowania przestrzennego rejonu ulicy Raczkowskiej w Suwałkach opracowano na podstawie:

- ustawy z dnia 3 października 2008 r. o udostępnianiu informacji o środowisku i jego ochronie, udziale społeczeństwa w ochronie środowiska oraz o ocenach oddziaływania na środowisko (Dz. U. z 2022 r. poz. 1029, 1260, 1261, 1783, 1846, 2185, 2687, z 2023 r. poz. 553, 595),

- ustawy z dnia 27 kwietnia 2001 r. „Prawo ochrony środowiska” (Dz.U. z 2022 r. poz. 2556, 2687),
- art. 17 pkt. 4 ustawy z dnia 27 marca 2023 r. o planowaniu i zagospodarowaniu przestrzennym (Dz.U. 2023 poz. 977),
- uchwały nr XXVII/362/2020 Rady Miejskiej w Suwałkach z dnia 23 grudnia 2020 r. w sprawie przystąpienia do sporządzenia miejscowego planu zagospodarowania przestrzennego rejonu ulicy Raczkowskiej w Suwałkach.

Zakres i stopień szczegółowości informacji, które są zawarte w prognozie oddziaływania na środowisko do projektu miejscowego planu zagospodarowania przestrzennego rejonu ulicy Raczkowskiej w Suwałkach został uzgodniony z Regionalną Dyrekcją Ochrony Środowiska w Białymstoku pismem sygnatura: WSTI.411.1.10.2021.DKV z dnia 12 marca 2021 r. i Państwowym Powiatowym Inspektorem Sanitarnym w Suwałkach pismem sygnatura: NZ.0523.9.2021 z dnia 10 marca 2021 r.

Celem prognozy jest określenie wpływu na środowisko:

- skutków wynikających z projektowanego przeznaczenia terenu,
- skutków realizacji projektu miejscowego planu na poszczególne komponenty środowiska we wzajemnym ich powiązaniu i krajobraz.

Prognoza ocenia:

- stan i funkcjonowanie środowiska,
- rozwiązania funkcjonalno- przestrzenne projektu planu w aspekcie uwarunkowań ekofizjograficznych i zgodności z przepisami prawa z zakresu ochrony środowiska,
- zagrożenia dla środowiska i zmiany w krajobrazie.

Prognoza niniejsza składa się z części opisowej i załącznika graficznego (uwarunkowania przyrodnicze).

W prognozie zastosowano następujące metody prognozowania:

- indukcyjno- opisową,
- analogii środowiskowych,
- diagnozy stanu środowiska na podstawie kartowania terenowego jako punktu wyjścia ekstrapolacji w przyszłość,
- analiz kartograficznych.

Prognozę oddziaływania na środowisko dotyczącą projektu miejscowego planu zagospodarowania przestrzennego rejonu ulicy Raczkowskiej w Suwałkach sporządzono na podstawie wizji terenu oraz analizy następujących materiałów:

- Pozwolenie na rozbudowę i przebudowę lotniska w Suwałkach wydane przez Wojewodę Podlaskiego dnia 11 maja 2018 r. znak: AB-I.7840.6.39.2017.OW
- Decyzja o środowiskowych uwarunkowaniach przedsięwzięcia polegającego na rozbudowie i przebudowie lotniska w Suwałkach wydana przez Prezydenta Miasta Suwałk dnia 17 stycznia 2017 r. znak: OSGK.6220.142.2016.DK
- Opracowanie fizjograficzne ogólne do planu ogólnego zagospodarowania przestrzennego aglomeracji m. Suwałki woj. suwalskie z 1979 r.,
- Studium uwarunkowań ekofizjograficznych miasta Suwałki z 2004 r.,
- „Analiza i ocena zasobów przyrodniczych miasta Suwałki” (Świerubska i in. 2010),
- „Analiza i ocena zasobów przyrodniczych wybranych terenów miasta Suwałk” (Zakład Innowacji Przyrodniczych ECOEXPERT 2020),
- Opracowanie ekofizjograficzne podstawowe na potrzeb miejscowego planu zagospodarowania przestrzennego rejonu ulicy Raczkowskiej w Suwałkach; województwo podlaskie,
- Opracowanie Ekofizjograficzne Miasta Suwałki dla potrzeb Studium uwarunkowań i kierunków zagospodarowania przestrzennego miasta Suwałk z 2020 roku,

### **3. Propozycje dotyczące przewidywanych metod analizy skutków realizacji postanowień projektowanego dokumentu oraz częstotliwości jej przeprowadzania.**

Aby kontrolować praktyczne skutki zmian zachodzących w zagospodarowaniu przestrzennym miasta Suwałk z punktu widzenia ich zgodności z ustaleniami zawartymi w projekcie planu, jak i ich potencjalnego wpływu na środowisko przyrodnicze oraz rozwiązań zawartych w prognozie oddziaływania na środowisko, niezbędne jest prowadzenie systemu monitorowania planu, czyli sprawdzania postępów z jego realizacji. Monitoring powinien umożliwić korygowanie działań, które nie przynoszą planowanych efektów i rezultatów oraz reagowanie na zmiany sytuacji w mieście.

Monitoring skutków realizacji ustaleń miejscowego planu zagospodarowania przestrzennego rejonu ulicy Raczkowskiej, prowadzony będzie w ramach analizy zmian w zagospodarowaniu przestrzennym dokonywanej zgodnie z art. 32 ust. 1 ustawy z dnia

27 marca 2003 r. o planowaniu i zagospodarowaniu przestrzennym przez Prezydenta Miasta uwzględniającej m.in. prowadzone na bieżąco rejestry wydanych pozwoleń na budowę, rejestry obiektów oddanych do użytku, zestawienia rozbiórki obiektów oraz wydanych zezwoleń na realizację dróg.

Na podstawie artykułu 32 ust. 2 ustawy z dnia 27 marca 2003 r. o planowaniu i zagospodarowaniu przestrzennym, co najmniej raz w kadencji Prezydent Miasta wykonuje analizę i przekazuje Radzie Gminy jej wyniki. Zostaną one poszerzone o ocenę skutków realizacji ustaleń wszystkich obowiązujących planów.

#### **4. Informacje o możliwym transgranicznym oddziaływaniu na środowisko.**

Miasto Suwałki zlokalizowane jest w linii prostej około 24 km od granicy litewskiej, 30 km od granicy Rosji (Obwód Kaliningradzki), 40 km od granicy białoruskiej. Są to nasi najbliżsi sąsiedzi. Pozostałe państwa sąsiadujące z Polską takie jak Ukraina, Słowacja, Czechy, Niemcy oddalone są kilkaset kilometrów od Suwałk.

Ze względu na istniejący sposób zagospodarowania objętego planem terenu jak i dopuszczone do realizacji inwestycje stanowiące jego uzupełnienie (lotnisko) i kontynuację (zabudowy przemysłowej sąsiadującej od południa i wschodu), których zasięg przestrzennej uciążliwości działalności związanej z lokalizacją inwestycji zgodnie z ustawą - *Prawo ochrony środowiska*, nie może wykraczać poza granice nie stwierdza się możliwości znaczącego transgranicznego oddziaływania na środowisko na skutek realizacji projektu miejscowego planu zagospodarowania przestrzennego w rejonie ulicy Raczkowskiej.

Nie przewiduje się negatywnego oddziaływania zrealizowanych w ramach planu przedsięwzięć na tereny bezpośrednio sąsiadujące, na tereny położone poza granicą miasta, a tym bardziej na tereny najbliższych naszych sąsiadów tj. Rosji, Litwy i Białorusi.

W związku z powyższym nie zachodzi potrzeba wszczęcia postępowania w sprawie transgranicznego oddziaływania pochodzącego z terytorium Rzeczypospolitej Polskiej w przypadku projektów polityk, strategii, planów i programów określonego w art. 113 ustawy z dnia 3 października 2008 r. o udostępnieniu informacji o środowisku i jego ochronie, udziale społeczeństwa w ochronie środowiska oraz o ocenach oddziaływania na środowisko.

## **5. Istniejący stan środowiska oraz potencjalne zmiany w przypadku braku realizacji projektowanego dokumentu.**

Teren objęty opracowaniem planu o powierzchni około 188 ha znajduje się po zachodniej stronie miasta. Obejmuje tereny niezabudowane, położone po zachodniej stronie ulicy Raczkowskiej i bezpośrednio przyległe do tej ulicy, w rejonie skrzyżowań z ulicami Edwarda Lecha Wojczyńskiego i Leśną, tereny częściowo zabudowane położone pomiędzy ulicą Leśną a ulicą Raczkowską oraz teren lotniska. Jest to lotnisko użytku wyłącznego (*lotnisko użytku wyłącznego zgodnie z art. 54 ust. 3 ustawy z dnia 3 lipca 2002 r. – Prawo lotnicze (Dz. U. z 2020 r. poz. 1970) jest to lotnisko wykorzystywane przez zarządzającego tym lotniskiem, użytkowników lotniska wymienionych w dokumentacji rejestracyjnej tego lotniska oraz za zgodą zarządzającego lotniskiem – przez innych użytkowników lotniska*) o kodzie referencyjnym 2B. Aktualnie posiada główną drogę startową o długości 1320 m i szerokości 30 m o nawierzchni sztucznej oraz drogę startową o nawierzchni trawiastej, naturalnej, darniowej o długości 800 m i szerokości 60 m. Przeznaczone jest do prowadzenia mało intensywnego ruchu samolotów general aviation (wg wikipedii: ang. *general aviation* – obejmuje cały ruch lotniczy (prywatny i komercyjny) z wyłączeniem lotów rozkładowych oraz wojskowych, zalicza się do niego lotnictwo biznesowe, prace napowietrzne, lotnictwo sportowe i wyczynowe oraz latanie rekreacyjne (loty balonami, szybowcami, ultralekkimi samolotami, lotniami)). W południowo-wschodniej części lotniska znajdują się zabudowania związane z jego obsługą (budynek administracyjno-szkoleniowy, hangary lotnicze wraz z niezbędną infrastrukturą techniczną; drogami pożarowymi, kanalizacją deszczową, siecią elektroenergetyczną, siecią wodociągową i kanalizacyjną). Powierzchnia lotniska wynosi około 100 ha i jest ogrodzona.

Aktualnie, stałe natężenie ruchu na lotnisku wynosi średnio ok. 4-5 startów i lądowań/dobę. Maksymalnie, przyjmuje się zwiększenie natężenia ruchu do 10 lotów/dobę. Lotnisko obsługuje lekkie samoloty z napędem tłokowym, o mocy akustycznej silnika, wynoszącej max 160W, śmigłowce, szybowce i motolotnie. Nie przewiduje się startów i lądowania samolotów odrzutowych, o mocy akustycznej silników 200 W i turboodrzutowych, o mocy 180 W. Przeznaczone jest dla potrzeb działalności szkoleniowo-sportowej oraz potrzeb pozostałych użytkowników, jak: Suwalska Szkoła Lotnicza.

Przy południowej granicy lotniska znajduje się radiolatarnia DVOR/DME. Na obszarze planu obowiązują powierzchnie ograniczające zabudowę, w związku z jej lokalizacją, zgodnie z rozporządzeniem Ministra Infrastruktury z dnia 26 listopada 2020 r. (Dz. U. z 2020 r., poz. 2161) w sprawie lotniczych urządzeń naziemnych i powierzchni ograniczających zabudowę:

- 1) w strefie 600 m od miejsca lokalizacji anteny nowe obiekty ruchome lub nieruchome na obszarze powierzchni ograniczającej zabudowę nie mogą przekroczyć wysokości bezwzględnej określonej przez tą powierzchnię, tj. 182 m n. p. m,
- 2) w strefie od 600 m do 1000 m od miejsca lokalizacji anteny nowe obiekty ruchome lub nieruchome na obszarze powierzchni ograniczającej zabudowę nie mogą przekroczyć wysokości bezwzględnej określonej przez tą powierzchnię, tj. 200 m n. p. m,
- 3) w strefie powyżej 1000 m od miejsca lokalizacji anteny nowe obiekty ruchome lub nieruchome na obszarze powierzchni ograniczającej zabudowę nie mogą przekroczyć wysokości bezwzględnej określonej przez tą powierzchnię, tj. 208 m n. p. m.

W strefie ochronnej radiolatarni DVOR/DME obejmującej obszar w odległości 600 m od miejsca jej posadowienia obowiązuje zakaz budowy i lokalizowania wszelkich obiektów mogących powodować zakłócenia jej działania ze względu na materiał, z którego będą wykonane lub promieniowanie, jakie będą emitować, niezależnie od ich wysokości.

Z lotniskiem do strony wschodniej graniczy wybudowana w 2012 roku baza Lotniczego Pogotowia Ratunkowego.

Lotnisko i pozostałe tereny w granicach planu są powierzchnią równinną bez lasów, drzew (za wyjątkiem kilku niewysokich przy ul. Edwarda Lecha Wojczyńskiego i ul. Raczkowskiej). Poza terenem lotniska obszar opracowania w przeważającej części wykorzystywany jest rolniczo. Wyjątki stanowią: zabudowa mieszkaniowa jednorodzinna przy północnym krańcu ulicy Raczkowskiej i zabudowa mieszkaniowa jednorodzinna i usługowa w rozwidleniu ulicy Raczkowskiej i Leśnej.

W rejonie lotniska nie jest prowadzony monitoring natężenia hałasu w środowisku. Terenem podlegającym ochronie przed hałasem w środowisku w trybie *Ustawy z dnia 27 kwietnia 2001 r. Prawo ochrony środowiska* (Dz.U. z 2022 r. poz. 2556, 2687) oraz *Rozporządzenia Ministra Środowiska z dnia 14 czerwca 2007 r. w sprawie dopuszczalnych poziomów hałasu w środowisku* (tj. Dz.U. z 2007 r., nr 120, poz. 826 z późniejszymi zmianami) jest zabudowa mieszkaniowa oraz zabudowa związana ze stałym lub

wielogodzinnym pobytem dzieci i młodzieży. Najbliższe tereny podlegające ochronie akustycznej zlokalizowane od utwardzonej drogi startowej znajdują się:

- od strony północnej zabudowa wielorodzinna wsi Zielone Kamedulskie (teren po byłym PGR) w odległości około 1000 m,
- od strony zachodniej zabudowa zagrodowa wsi Zielone Królewskie I w odległości około 1430 m,
- od strony północno-wschodniej zabudowa mieszkalna jednorodzinna w odległości około 700 m,
- od strony wschodniej-najbliżej położone siedlisko znajduje się w odległości około 450 m.

W promieniu 2 km brak zabudowy chronionej, związanej ze stałym lub wielogodzinnym pobytem dzieci i młodzieży czyli szkół, przedszkoli itp.

Granicę planu stanowią: od zachodu granica administracyjna miasta, od południa fragment ulicy Raczkowskiej w ciągu drogi wojewódzkiej nr 655 Kap – Olecko – Raczki – Suwałki – Rutka Tartak oraz jej przedłużenie do skrzyżowania z ulicą Leśną, od wschodu fragment ulicy Leśnej do Ronda Żołnierzy Wyklętych, od północy granica terenu projektowanego lotniska.

Sąsiedztwo terenu objętego planem, od południa, stanowią tereny Suwalskiej Specjalnej Strefy Ekonomicznej, położonej w granicach administracyjnych miasta Suwałk. Są to tereny zabudowane budynkami przemysłowo – produkcyjnymi.

Bezpośrednio od południa teren planu, działka geodezyjna nr 32667/4 graniczy z linią kolejową relacji Ełk-Suwałki. W granicach terenu objętego planem, dla działki geodezyjnej nr 32667/4, obowiązują ograniczenia wynikające z zapisów Ustawy o transporcie kolejowym z 28 marca 2003 r. (Dz.U. z 2020 r. poz. 1043 z późniejszymi zmianami), rozporządzenia Ministra Infrastruktury z dnia 7 sierpnia 2008 r. w sprawie wymagań w zakresie odległości i warunków dopuszczających usytuowanie drzew i krzewów, elementów ochrony akustycznej i wykonywania robót ziemnych w sąsiedztwie linii kolejowej, a także sposobu urządzania i utrzymywania zasłon odśnieżnych oraz pasów przeciwpożarowych (t.j. Dz.U. z 2020 r. poz. 1247) oraz rozporządzenia Ministra Infrastruktury z dnia 12 kwietnia 2002 r. w sprawie warunków technicznych, jakim powinny odpowiadać budynki i ich usytuowanie (Dz. U. z 2019 r., poz. 1065 z późniejszymi zmianami), w związku z lokalizacją poza granicami opracowania planu terenu kolejowego zamkniętego, obejmującego działkę geodezyjną nr 32722/15.

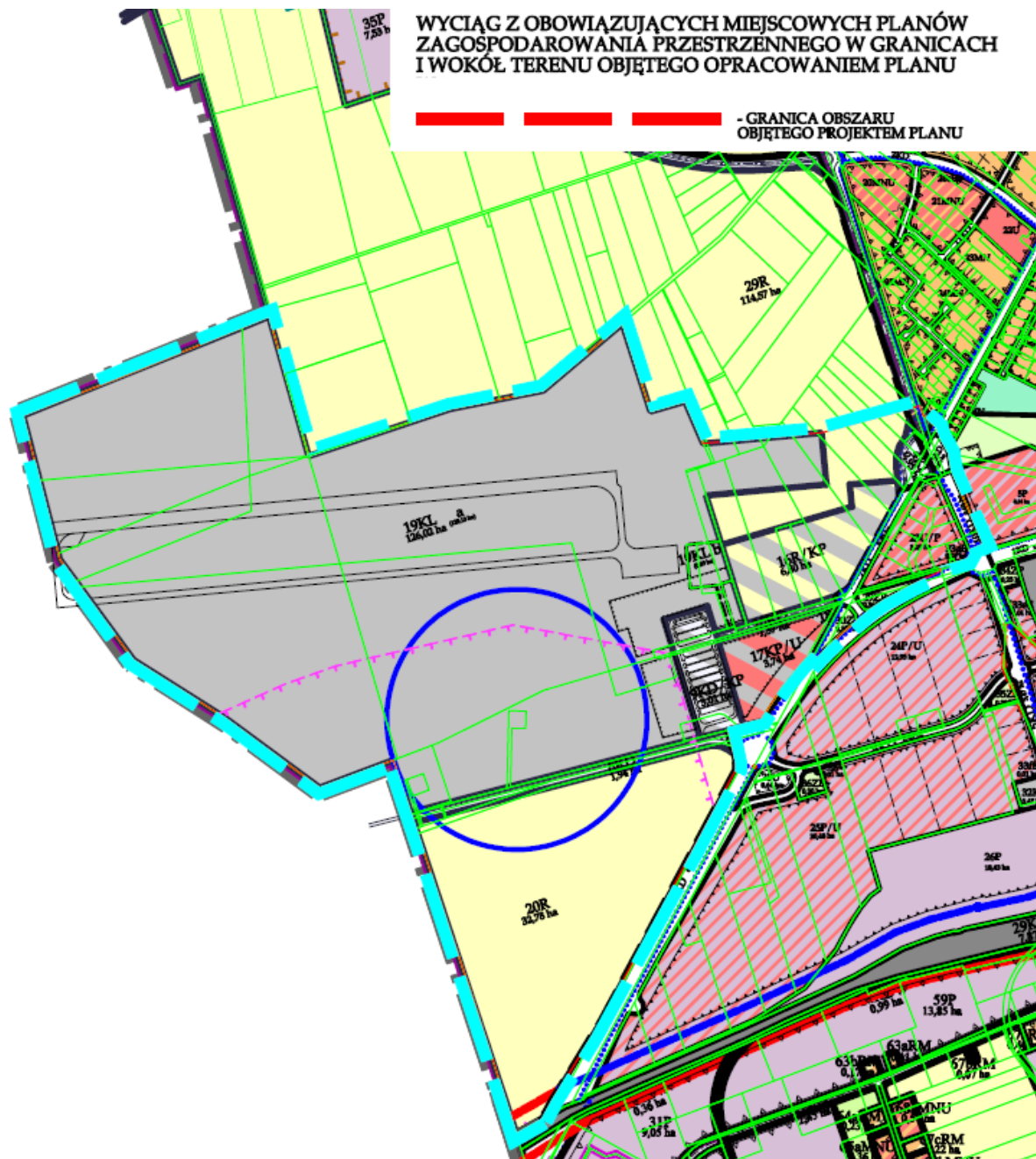


Zgodnie z rozporządzeniem Ministra Infrastruktury z dnia 7 sierpnia 2008 r. (Dz.U. z 2020 r. poz. 1247) w sprawie wymagań w zakresie odległości i warunków dopuszczających usytuowania drzew i krzewów, elementów ochrony akustycznej i wykonywania robót ziemnych w sąsiedztwie linii kolejowej, a także sposobu urządzania i utrzymywania zasłon odśnieżnych oraz pasów przeciwpożarowych:

- 1) na terenie działki o numerze geodezyjnym 32667/4 wyznacza się strefę ochronną od terenów kolejowych zamkniętych w odległości od 4,0 m - 20,0 m od granicy obszaru kolejowego, w ramach której wykonywanie robót ziemnych powinno być każdorazowo uzgadniane z zarządcą infrastruktury;
- 2) roboty ziemne mogą być wykonywane w odległości mniejszej niż 4,00 m od granicy obszaru kolejowego jeśli są związane z budową, utrzymaniem, remontem i modernizacją linii kolejowej;
- 3) granicę terenu kolejowego zamkniętego stanowi działka o numerze geodezyjnym 32722/15, zlokalizowana poza granicami opracowania planu.

W obowiązującym od 2014 roku planie terenów w rejonie lotniska w Suwałkach, działki położone po zachodniej stronie ulicy Raczkowskiej, przeznaczone są pod: projektowane lotnisko wraz z terenem LPR, komunikację (drogi publiczne i zespoły parkingów), tereny parkingów i zabudowy usługowej, tereny rolnicze stanowiące rezerwę terenów pod budowę parkingów (w tym parkingów strategicznych) w pozostałej części pod funkcje rolne bez prawa zabudowy.

Od momentu uchwalenia przedmiotowego planu część jego ustaleń w szczególności w zakresie dotyczącym realizacji parkingów i komunikacji nie doczekała się realizacji. Ponadto w zakresie dotyczącym części rozwiązań drogowych, rozstrzygnięcia zapadały w drodze decyzji, wydawanych na podstawie ustawy z dnia 10 kwietnia 2003 r. o szczegółowych zasadach realizacji inwestycji w zakresie dróg publicznych (Dz.U. z 2020 r. poz. 1363 z późniejszymi zmianami), dotyczących między innymi budowy ulicy Leśnej oraz przebudowy ulicy Raczkowskiej.



Rys. 2. Granice opracowania na tle obowiązujących miejscowych planów zagospodarowania przestrzennego

Zmiany, o których mowa powyżej spowodowały konieczność weryfikacji ustaleń obowiązującego miejscowego planu zagospodarowania przestrzennego w rejonie lotniska w tym pod względem rozwiązań komunikacyjnych.

Bezpośrednio od zachodu teren planu graniczy z kompostownią miejską (Zakład Utylizacji Odpadów Komunalnych w Suwałkach) dla której obowiązuje strefa ochronna wyznaczona Decyzją OA.JU.7351/10/6/92 z dnia 17 września 1992 r. Strefa ochronna obejmuje część obszaru objętego planem. Zabrania się w niej wznoszenia obiektów

budowlanych przeznaczonych na stały pobyt ludzi oraz lokalizowania pracowniczych ogrodów działkowych.

Ponadto teren planu od zachodu otoczony jest terenami rolniczymi, a od południowo-wschodu, za ulicą Raczkowską znajdują się tereny rolne przeznaczone w obowiązującym *Studium uwarunkowań i kierunków zagospodarowania przestrzennego miasta Suwałk* pod zabudowę produkcyjno-usługową.



Rys. 3. Granice opracowania na tle mapy ewidencyjnej miasta.

Na stronie tytułowej opracowania widnieje zdjęcie budynków zlokalizowanych na lotnisku suwalskim wraz z budynkiem Lotniczego Pogotowia Ratunkowego (zdjęcie wykonane z drogi prowadzącej do kompostowni miejskiej).



## Zdjęcia obszaru



Fot. 1. Hangary i budynek administracyjny lotniska



Fot. 2. Droga startowa o nawierzchni naturalnej darniowej



Fot. 3. Główna droga startowa o nawierzchni sztucznej dł. 1320 m i szer. 30 m





Fot. 4. Budynek Lotniczego Pogotowia Ratunkowego



Fot. 5. Radiolatarnia DVOR/DME i zabudowania lotniska (w głębi po prawej stronie zdjęcia)



Fot. 6. Grunty rolne zlokalizowane na południe od lotniska i ulicy Edwarda Lecha Wojczyńskiego. W części centralnej zdjęcia szpaler drzew (zlokalizowanych już poza obszarem objętym planem) za którym położona jest kompostownia miejska

### 5.1. Obsługa komunikacyjna obszaru

Na terenie opracowania planu występują następujące elementy układu komunikacyjnego:

- a) ulica Raczkowska klasy G – główna w ciągu drogi wojewódzkiej nr 655 Kap – Olecko – Raczki – Suwałki – Rutka Tartak,
- b) ulica Leśna klasy G – główna, w ciągu drogi powiatowej 2451B,

- c) fragment ulicy Leśnej, w ciągu drogi gminnej 101421B,
- d) ulica Edwarda Lecha Wojczyńskiego – w ciągu drogi gminnej 101380B,
- e) droga gminna 101403B (droga do kompostowni - działka o numerze geodezyjnym 32666/3).

W bezpośrednim sąsiedztwie terenu opracowania występuje:

- 1) linia kolejowa Suwałki – Raczki – Olecko – Ełk (tereny kolejowe zamknięte).

## **5.2. Stan infrastruktury technicznej**

### **Elektroenergetyka i telekomunikacja.**

Zaopatrzenie istniejących odbiorców w energię elektryczną, w rejonie ulicy Raczkowskiej odbywa się ze stacji transformatorowych SN/nn (20/0,4 kV), zlokalizowanych na obszarze objętym planem i na terenach sąsiednich. Sieć średniego napięcia tworzą linie SN 20 kV kablowe i napowietrzne, sieć niskiego napięcia, bezpośrednio zasilającą obiekty budowlane ze stacji transformatorowych, tworzą linie nn-0,4 kV kablowe i napowietrzne oraz przyłącza napowietrzne i kablowe.

Oświetlenie uliczne zrealizowane jest jako wydzielona sieć kablowa lub jako napowietrzne na słupach linii energetycznych nn.

Tereny zabudowane uzbrojone są w telekomunikacyjne sieci kablowe i kanalizację telefoniczną.

### **Sieć wodociągowa, kanalizacji sanitarnej, deszczowa.**

Teren opracowania uzbrojony jest w podstawowe sieci sanitarne:

- wodociąg,
- kanalizację sanitarną i deszczową,
- gazową.

Sieci te biegną przede wszystkim w głównych ciągach komunikacyjnych. Obsługują przyległe tereny. Brak jest miejskiej sieci ciepłowniczej.

## **5.3. Ochrona prawna terenów i obiektów**

Na terenie objętym planem nie występują obiekty wpisane do rejestru zabytków oraz obiekty o wartościach kulturowych, objęte ochroną prawną na podstawie przepisów o ochronie zabytków.

Na terenie objętym planem nie występują obszary przyrodnicze objęte ochroną prawną, określone w ustawie „O ochronie przyrody”, w tym pomniki przyrody.

Nie występują strefy ochronne wód podziemnych.

Nie występują udokumentowane zasoby surowców mineralnych.

Nie występują tereny osuwiskowe.

Nie występują tereny zalewowe.

#### **5.4. Struktura własności i struktura użytkowa gruntów**

##### **Struktura własności gruntów**

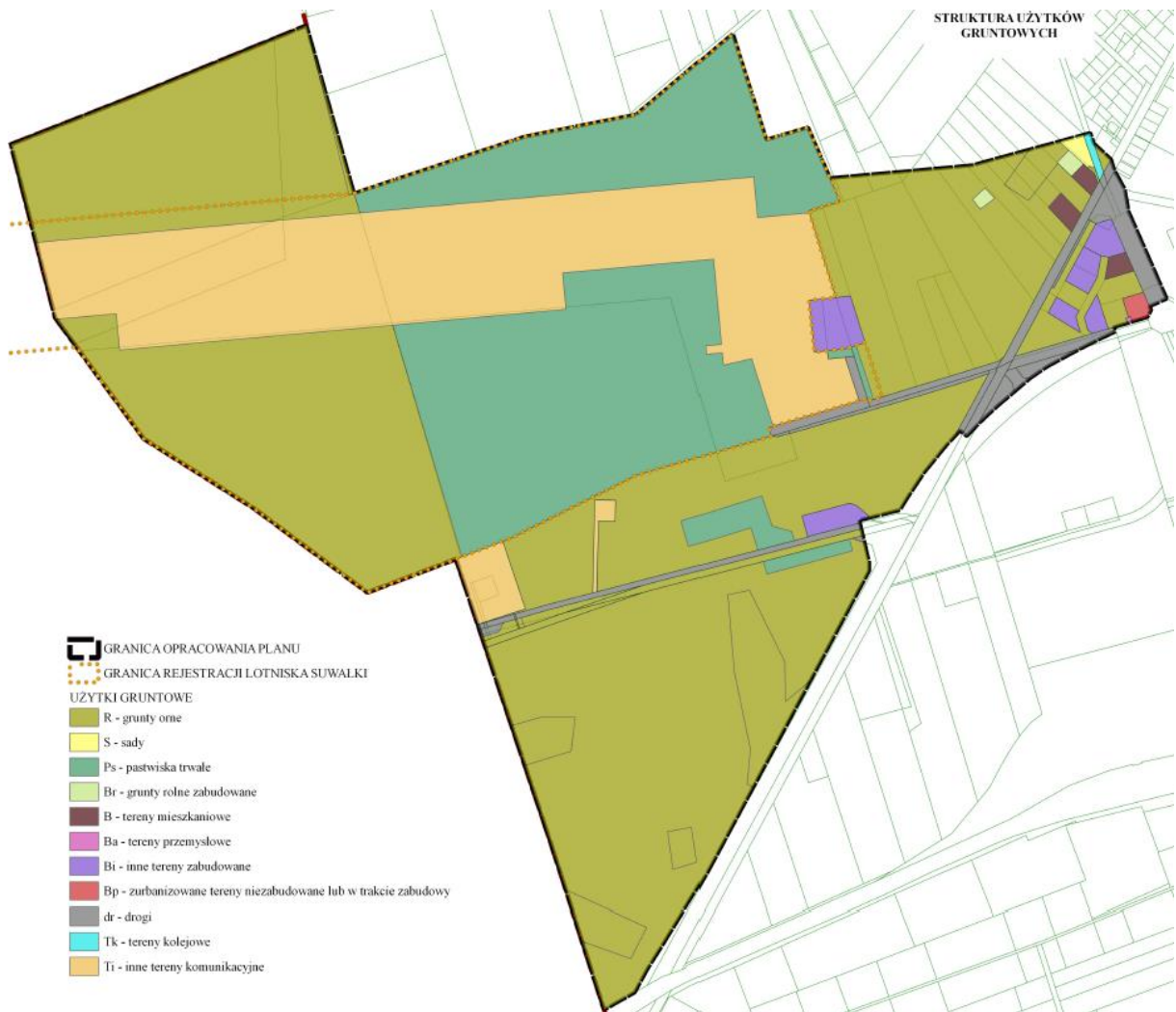
Struktura własności w granicach obszaru wskazanego do opracowania planu jest następująca:

- ok. 76,90 ha (40,90 % powierzchni planu) stanowią grunty Gminy Miasta Suwałki w trwałym Zarządzie Zarządu Dróg i Zieleni w Suwałkach, sklasyfikowane w przeważającej większości jako inne tereny komunikacyjne Ti,
- ok. 35,51 ha (18,88 % powierzchni planu) stanowią grunty Skarbu Państwa (gospodarowanie zasobem – Prezydent Miasta Suwałk), sklasyfikowane jako grunty orne RVI oraz pastwiska PsVI,
- ok. 32,77 ha (17,43 % powierzchni planu) stanowią grunty Skarbu Państwa (wykonywanie prawa własności – Krajowy Ośrodek Wsparcia Rolnictwa), sklasyfikowane jako grunty orne RVI,
- ok. 18,84 ha (10,02 % powierzchni planu) stanowią grunty osób fizycznych, sklasyfikowane jako grunty orne RVI, grunty rolne zabudowane Br-RV, tereny zabudowane B i inne tereny zabudowane Bi,
- ok. 17,54 ha (9,32 % powierzchni planu) stanowią grunty Gminy Miasta Suwałki, sklasyfikowane jako grunty orne RVI, pastwiska PsVI oraz drogi dr,
- ok. 3,17 ha (1,68 % powierzchni planu) stanowią grunty Skarbu Państwa w użytkowaniu wieczystym instytucji (PP Porty Lotnicze, PKP S.A.) sklasyfikowane w przeważającej większości jako inne tereny komunikacyjne Ti i tereny kolejowe Tk,
- ok. 1,85 ha (0,98 % powierzchni planu) stanowią grunty instytucji (SPZOZ LPR, PAŻP) sklasyfikowane jako inne tereny komunikacyjne Ti i inne tereny zabudowane Bi,
- ok. 0,95 ha (0,50% powierzchni planu) stanowią grunty Województwa Podlaskiego, pozostające w trwałym zarządzie Zarządu Dróg i Zieleni w Suwałkach, sklasyfikowane jako drogi (ulica Raczkowska),

- ok. 0,47 ha (0,25% powierzchni planu) stanowią grunty Gminy Miasta Suwałki w wieczystym użytkowaniu instytucji (PAŻP), sklasyfikowane jako inne tereny zabudowane.

**Struktura użytkowania gruntów według klasyfikacji:**

- 1) grunty rolne – 76,9 % powierzchni planu
- 2) grunty zabudowane i zurbanizowane – 23,1 % powierzchni planu



*Rys. 3. Struktura użytkowania gruntów na terenie objętym planem*

## 5.5. Środowisko abiotyczne

### Budowa geologiczna

Pod względem geologicznym tereny objęte planem położone są w obrębie antykliny mazursko-suwałskiej. Podłożem utworów czwartorzędowych są osady trzeciorzędowe.



Utworki czwartorzędowe o miąższości 200-300 metrów stanowią utworki plejstoceny i holoceny. Powierzchnię stanowią utworki związane z najmłodszą transgresją bałtycką zwaną fazą pomorską. Są to gliny zwałowe, często spiaszczone lub piaski gliniaste i piaski i żwiry związane z działalnością wód topniejącego lodowca. Ich miąższość wynosi przeważnie ponad 4,5 metra. W bezpośrednim sąsiedztwie Czarnej Hańczy oraz w zagłębieniach wytopiskowych występują utworki organiczne, jak torfy i utworki mułowo-torfowe.

### **Rzeźba terenu**

Rzeźba terenu okolic Suwałk jest wynikiem działalności lodowca w okresie najmłodszego zlodowacenia bałtyckiego oraz erozyjnej działalności rzeki Czarnej Hańczy. Dominują dwie jednostki geomorfologiczne: wysoczyzna morenowa (w północnej części miasta) oraz równina sandrowa przecięta doliną Czarnej Hańczy.

Równina Sandrowa jest dominującą jednostką geomorfologiczną w rejonie miasta Suwałki. Na terenie miasta powierzchnia sandru znajduje się na rzędnej ok. 180 m n.p.m. W równinę sandrową wcina się powierzchnia rzeki Czarnej Hańczy. Zaczyna się ona na północy od rynnowego jeziora Hańcza. Dolina posiada liczne przewężenia i rozszerzenia związane ze zmianami kierunku biegu rzeki. Szerokość doliny waha się od 1 km w górnym biegu do 5 – 10 km w rejonie Suwałk.

W dolinie Czarnej Hańczy wyróżnia się trzy tarasy erozyjno-akumulacyjne:

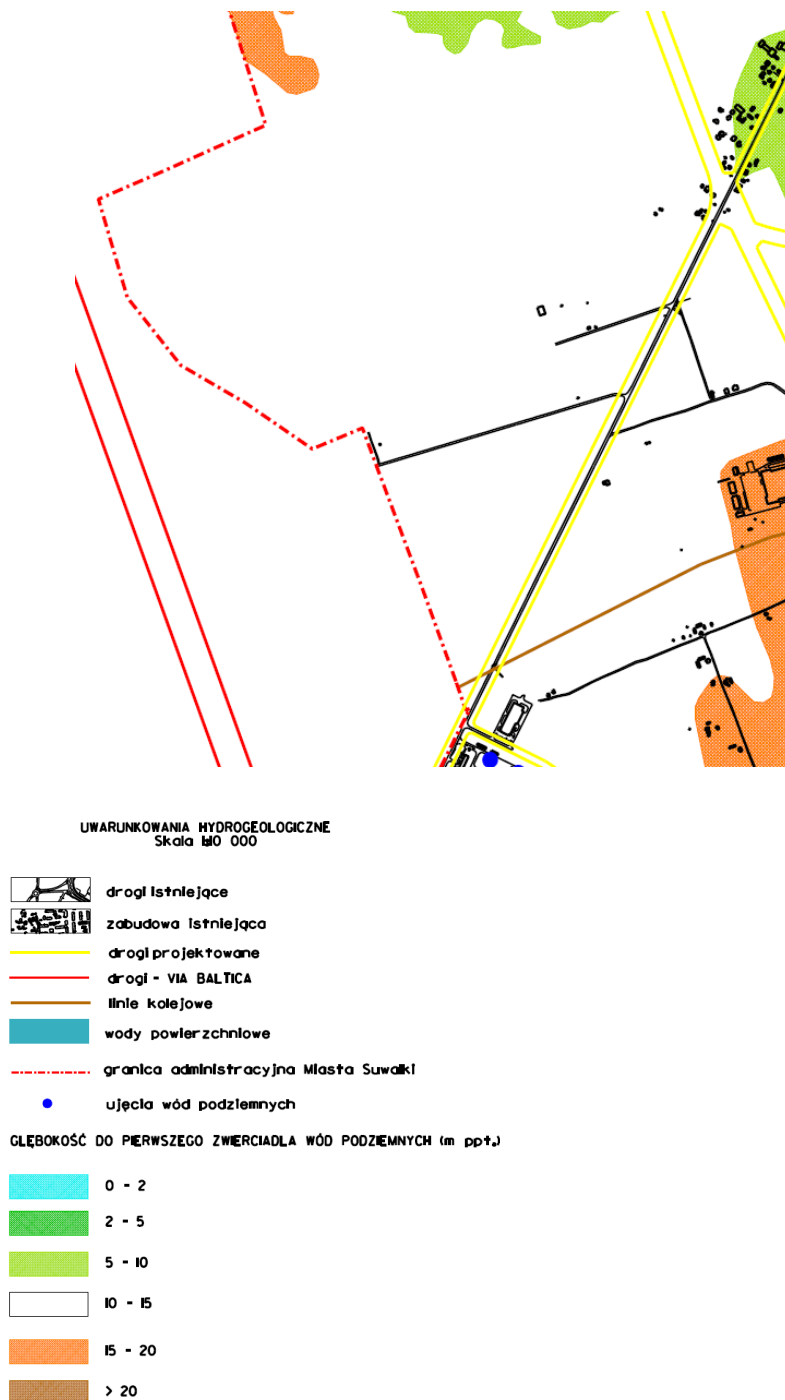
- taras I – zalewowy, w poziomie ok. 0,5m nad średnim stanem rzeki,
- taras II- nadzalewowy, sandrowy, wznosi się od 6,5 do 8,5m ponad poziom rzeki, występuje on wyraźnie po obu brzegach rzeki; na tym tarasie zlokalizowana jest znaczna część miasta Suwałki
- taras III- sandrowy o charakterze szczątkowym, wznosi się on na wysokość od 11 do 19 m ponad poziom rzeki.

Teren objęty niniejszym opracowaniem to taras sandrowy, który charakteryzuje się wyrównaną rzeźbą. Różnica w terenie pomiędzy najwyższym a najniższym punktem wynosi około 7,4 m. W najniższym punkcie rzędna wynosi 172,3 m n.p.m., natomiast najwyższa rzędna w terenie to 179,7 m n.p.m.

Pod względem geologiczno – gruntowym taras sandrowy zbudowany jest z piasków i żwirów, utworów akumulacji wodnolodowcowej tworząc grunty mineralne sypkie, wykształcone jako piaski i żwiry o różnych frakcjach z dużym udziałem frakcji kamienistej.

Analizowany teren znajduje się w obszarze o swobodnym zwierciadle wód gruntowych zasilanych wodami opadowymi, infiltracyjnymi i spływem podziemnym z sąsiednich

obszarów, zwierciadło o charakterze swobodnym. Warstwa wodonośna zbudowana jest ze żwirów, pospółek, piasków grubo- i średnioziarnistych. Utwory gruboziarniste mają przewagę w budowie tej warstwy co powoduje, że parametry hydrogeologiczne warstwy są dobre. Głębokość do wód gruntowych zależy od miąższości warstwy przepuszczalnej, od poziomu wody w rzece, intensywności i długotrwałości opadów atmosferycznych. Możliwość występowania podmokłości stałych i okresowych.



Rys. 4. Wyciąg z uwarunkowań hydrologicznych ze „Studium uwarunkowań ekofizjograficznych miasta Suwałki” opracowanego w 2004 r.

Uwarunkowania hydrogeologiczne obrazuje załączony wyciąg z opracowania Studium uwarunkowań ekofizjograficznych miasta Suwałki z 2004 r.

Poziom zwierciadła wody na terenie opracowania utrzymuje się na głębokości około 10 - 15 m ppt.

Środowisko gruntowo-wodne, szczególnie wód podziemnych, narażone jest na zanieczyszczenie z powodu lokalizacji na terenie aglomeracji miejskiej.

### **Warunki klimatyczne**

Warunki klimatyczne posiadają wyraźnie zaznaczone cechy kontynentalizmu. Zima jest dość długa (ok. 112 dni) i mroźna przy stosunkowo ciepłym lecie (średnia temp. lipca 17,3<sup>0</sup>C). Roczna amplituda temperatur wynosi 20,1-23,8<sup>0</sup>C, a średnia roczna temperatura wynosi 7,7<sup>0</sup>C. Okres wegetacyjny jest krótki i trwa 153 – 161 dni. Opady atmosferyczne mieszczą się w przedziale 557,2 –634,4 mm, a pokrywa śnieżna utrzymuje się średnio przez 72-81 dni w roku. W stosunku do lat 1951-80 obserwuje się ocieplenie regionu, szczególnie widoczny jest wzrost temperatur miesięcy letnich, zmniejszenie się liczby dni bardzo mroźnych i przymrozkowych. Dominują wiatry z kierunków południowo - zachodnich i zachodnich i osiągają średnią prędkość 3,2 m/s.

Klimat lokalny kształtowany jest w wyniku oddziaływania czynników miejscowych, takich jak: szata roślinna, rzeźba terenu czy wody powierzchniowe. Charakterystyczne są nocne inwersje temperatury, zwiększające dobowe amplitudy termiczne i hamujące pionową wymianę powietrza w obniżeniach. Powoduje to utrzymywanie się zastoisk chłodnego powietrza, sprzyja wzrostowi wilgotności, powstawaniu przygruntowych przymrozków i mgieł.

Dominującymi kierunkami wiatru są kierunki zachodnie i południowo-zachodnie. Najczęściej występują wiatry o prędkości 2–4 m/s i one sprzyjają rozprzestrzenianiu się zanieczyszczeń. Róże wiatru w latach 1961 – 1995 obrazuje zał. nr 1.

### **Hałas**

Na terenie Suwałk występują następujące, podstawowe grupy źródeł hałasu:

- hałas komunikacyjny, w tym drogowy i kolejowy;
- hałas przemysłowy;
- hałas osiedlowy na terenach zainwestowania osadniczego miasta;
- hałas rekreacyjny, związany z wszelkimi formami rekreacji indywidualnej i zbiorowej.

Najbardziej uciążliwy jest hałas pochodzący z komunikacji drogowej. Środki transportu są ruchomymi źródłami hałasu decydującymi o parametrach klimatu akustycznego przede wszystkim na terenach zurbanizowanych.

Przez Miasto przebiegają drogi krajowe i wojewódzkie, co wpływa na klimat akustyczny rejonu. Od 2019 r. funkcjonuje obwodnica Suwałk - S16. Wyprowadza ona z Suwałk ruch tranzytowy samochodów ciężarowych, których przez miasto przejeżdżało średnio około 6 tysięcy na dobę. Droga omija Suwałki od zachodu i północy.

Wojewódzki Inspektorat Ochrony Środowiska w Białymstoku wykonał pomiary emisji hałasu na terenie miasta Suwałk dla drogi krajowej nr 8 w 2015 roku. Odnotowano wówczas przekroczenia hałasu (poziomy długookresowe) w porze dzieńno-wieczorno-nocnej LDWN, w wysokości 6,5 dB, zaś w porze nocnej LN, w wysokości 8,2 dB.

Miasto Suwałki objęte jest, przyjętym uchwałą Sejmiku Województwa Podlaskiego nr XIV/148/19 z dnia 28.10.2019 r. „*Programem ochrony środowiska przed hałasem dla terenów położonych w województwie podlaskim poza aglomeracjami, wzdłuż dróg o natężeniu ruchu powyżej 3 000 000 pojazdów rocznie, których eksploatacja powoduje ponadnormatywne oddziaływanie akustyczne, określone wskaźnikami LDWN i LN.*”

Niniejszy program obejmuje swym zakresem tereny położone wzdłuż dróg krajowych, wojewódzkich i powiatowych na terenie Suwałk o natężeniu ruchu powyżej 3 000 000 przejazdów rocznie, przy których występują przekroczenia dopuszczalnych poziomów hałasu w środowisku. Program obejmuje drogi, dla których zarządzający zobowiązani byli wykonać mapy akustyczne.

W 2016 roku została stworzona „*Mapa akustyczna dla dróg położonych na terenie miasta Suwałki o ruchu powyżej 3 mln pojazdów rocznie*”. Opracowaniem objęto 2 odcinki dróg na terenie miasta o łącznej długości 16 km [patrz: Tabela 1] znajdujących się poza obszarem objętym planem i w znacznej od niego odległości. Odcinek drogi krajowej nr 8 w granicach miasta został zmieniony uchwałą Nr XXVIII/373/2021 Sejmiku Województwa Podlaskiego z dnia 29 marca 2021 na drogę wojewódzką.

Tabela 1. Odcinki dróg objęte zakresem *Mapy akustycznej i Programu* [...]

Nr drogi	Nazwa odcinka	Km początku	Km końca	Długość odcinka [km]
DK 8	ul. Wojska Polskiego – Gen. K. Pułaskiego	758+100	770+800	12,7
DW 655	ul. M. Reja	pl. Św. Krzyża	Cmentarz komunalny	3,27

Analizą objęto pas terenu po 400 m z każdej strony drogi. Dokonano identyfikacji i charakterystyki źródeł hałasu. Przeprowadzono klasyfikację terenów pod kątem sposobu zagospodarowania terenów, na podstawie której wyznaczono dopuszczalne poziomy hałasu w środowisku.

*Mapa akustyczna* wskazuje, że hałas pochodzący od analizowanych dróg stanowi jedno z głównych źródeł uciążliwości akustycznej na terenie Miasta.

W granicach miasta (na drogach DK 8 i DW655), potwierdzono przekroczenie dopuszczalnych poziomów hałasu w zakresie do 10 dB. Przekroczenia objęły 1598 mieszkańców. Całkowity obszar, na którym występowały przekroczenia dopuszczalnych poziomów dźwięku, a tym samym stanowiący zakres *Programu*, ma powierzchnię 0,5 km<sup>2</sup>.

W *Programie* zostały przedstawione kierunki i działania naprawcze niezbędne do przywrócenia dopuszczalnych poziomów hałasu:

1. Budowa obwodnicy Suwałk S61 do 2019 r.
2. Budowa S61 Suwałki – Budzisko do 2022 r.
3. Regulacje urządzeń typu włazy kanalizacyjne, kratki ściekowe i skrzynki zaworów wodociągowych do 2020 r.
4. W ramach budowy obwodnicy Miasta Suwałki, obejmującej drogę ekspresową S61 przebudowany został odcinek ul. Mikołaja Reja, m.in. wykonanie wiaduktu oraz nowej nawierzchni do 2019 r.
5. Wprowadzenie do treści uchwalanych dokumentów planistycznych (opracowań ekofizjograficznych, studiów uwarunkowani i kierunków zagospodarowania przestrzennego, miejscowych planów zagospodarowania przestrzennego) informacji o zasięgu występowania przekroczeń dopuszczalnych poziomów hałasu od dróg. Celem prowadzenia gospodarki przestrzennej uwzględniającej potrzebę minimalizacji narażenia mieszkańców na hałas - działanie ciągłe.
6. Utrzymanie stanu technicznego drogi w stanie nie powodującym zwiększonej emisji hałasu do środowiska – działanie ciągłe, oraz
7. Kontrola przestrzegania przepisów odnośnie dopuszczalnej prędkości – działanie ciągłe.

Od czasu opracowania *Mapy akustycznej dla dróg publicznych położonych na terenie miasta Suwałki o ruchu powyżej 3 miliony pojazdów rocznie* zaszły istotne zmiany w sieci drogowej. W szczególności chodzi tutaj o oddanie z dniem 13 kwietnia 2019 roku do użytkowania obwodnicy Suwałk – drogi ekspresowej S61. Obwodnica pozwoliła w znaczący sposób ograniczyć ilość pojazdów, które dotychczas przejeżdżały przez miasto tranzytem. Na zlecenie Zarządu Dróg i Zieleni w Suwałkach w kwietniu 2022 roku została opracowana „Strategiczna

mapa hałasu dla dróg miasta Suwałki, po których przejeżdża ponad 3 000 000 pojazdów rocznie” przez Pracownię Hałasu z Wrocławia. Zgodnie z tym opracowaniem poziom hałasu na newralgicznych odcinkach dróg spadł do takiego poziomu, że nie ma już terenów zamieszkałych, na których występowałyby przekroczenia dopuszczalnych poziomów hałasu wyrażonych wskaźnikami  $L_{DWN}$  i  $L_N$ . (określonych w rozporządzeniu Ministra Środowiska z dnia 14 czerwca 2007 r. w sprawie dopuszczalnych poziomów hałasu w środowisku (tekst jednolity Dz. U. 2014 r., poz. 112)).

Zagrożenie hałasem przemysłowym związane jest głównie z niekorzystną lokalizacją zabudowy mieszkaniowej, w pobliżu zakładów przemysłowych. Emisja hałasu przemysłowego jest uzależniona w dużym stopniu od procesu technologicznego i wykorzystywanych w nim maszyn i urządzeń, których ilość, stan techniczny, poziom nowoczesności, a także izolacyjność akustyczna i lokalizacja źródła są czynnikami decydującymi o stopniu uciążliwości dla otoczenia.

W ewidencji Delegatury Suwalskiej Podlaskiego Wojewódzkiego Inspektora Ochrony Środowiska znajduje się 8 podmiotów gospodarczych z obszaru miasta Suwałk, które posiadają decyzje określające dopuszczalny poziom hałasu przenikającego do środowiska, powstającego w wyniku prowadzonej działalności. Podmioty te znajdują się poza obszarem objętym opracowaniem planu i nie oddziałują na ten obszar.

Nieliczne budynki mieszkalne na obszarze opracowania przy ul. Raczkowskiej i ul. Leśnej narażone są na emisję hałasu głównie od dróg przy których są zlokalizowane. Istniejące lotnisko w obecnym kształcie i przy obecnej intensywności ruchu lotniczego nie stanowi uciążliwości dla tej zabudowy.

Decyzja o środowiskowych uwarunkowaniach Prezydenta Miasta Suwałk ustalająca środowiskowe uwarunkowania dla przedsięwzięcia polegającego na rozbudowę i przebudowę lotniska w Suwałkach znak OSGK.6220.142.2016.DK z dnia 17 stycznia 2017 r. stwierdzała o braku potrzeby przeprowadzenia oceny oddziaływania na środowisko. Przyjęto przy tym, że nie ma podstaw do przypuszczenia, że w związku z realizacją przedsięwzięcia nastąpią przekroczenia dopuszczalnych poziomów hałasu, określonych dla zabudowy mieszkaniowej - 60 dB i dla zabudowy związanej ze stałym lub czasowym pobytem dzieci i młodzieży - 55 dB, jak również wielkości emisji substancji zanieczyszczających wprowadzanych do powietrza w wyniku funkcjonowania lotniska nie ulegną istotnym zmianom, a co za tym idzie nie spowodują znaczącego pogorszenia stanu powietrza, nie spowodują również przekroczenia dopuszczalnych wartości stężeń. W związku z powyższym decyzja nie nakładała obowiązku sporządzenia analizy porealizacyjnej w/w przedsięwzięcia.

## **Struktura przyrodnicza obszaru i powiązania przyrodnicze**

Fauna miasta Suwałki składa się z:

- gatunków, które przetrwały okres zabudowy i przystosowały się do życia w nowych warunkach środowiskowych np. nietoperze,
- gatunków stale bytujących w mieście, które zasiedlają nowe tereny zieleni,
- gatunków, które wnikają do aglomeracji miejskiej z innych środowisk np. bóbr,
- gatunków wprowadzonych świadomie lub mimowolnie przez człowieka, które zaadaptowały się do specyficznych wymagań ekologicznych panujących w mieście.

Najliczniejszą grupę zwierząt stanowią bezkręgowce, przede wszystkim owady. Występuje tu wiele gatunków należących do ważek, pluskwiaków, muchówek, błonkówek, chrząszczy, mrówek i motyli.

Fragment rzeki Czarnej Hańczy, leżący w granicach miasta, zalicza się do tzw. krainy wód łososiowatych. Najpospolitsze gatunki występujące to: pstrąg potokowy, szczupak, płoć, okoń oraz strzebla potokowa. Na ugorach, murawach i terenach podmokłych występuje kilka gatunków płazów: jaszczurka, padalec. Do najczęściej obserwowanych na terenie Suwałk przedstawicieli ptaków należą: wróbel, mazurek, dymówka, oknówka, pliszka, gawron, kawka, wrona siwa, sroka i sójka. Na zbiornikach i ciekach wodnych na terenie miasta występuje kaczka krzyżówka, łabędź, mewa śmieszka. W pobliżu osiedli ludzkich na terenie miasta występuje bóbr europejski. Bóbr należy do ssaków chronionych. Nory tego gryzonia można spotkać w kompleksie Arkadia oraz przy rzece Czarna Hańcza.

Suwałki są miastem, do którego może dość swobodnie przenikać wiele gatunków zwierząt występujących w sąsiednich środowiskach. Ułatwieniem w przemieszczaniu się zwierząt w kierunku miasta i przebywanie nim, są kompleksy leśne przylegające do miasta i leżące w jego granicach.

Teren objęty projektem planu jest w niewielkiej części zabudowany. Są to budynki lotniska, LPR oraz kilka budynków mieszkalnych przy północnym krańcu ulicy Raczkowskiej, zabudowa mieszkaniowa jednorodzinna i usługowa w rozwidleniu ulicy Raczkowskiej i Leśnej. Zieleni urządzona występuje wokół budynków mieszkalnych i usługowych. Są to trawniki i klomby oraz nasadzenia drzew. Urządzone trawniki występują również w pasach drogowych. Pozostałe tereny stanowiące około 1/2 obszaru objętego planem to teren lotniska utrzymany jak łąka (fot.2 prognozy) oraz użytki rolne (fot.5 i fot.6 prognozy), głównie grunty orne.

Obecnie w granicach administracyjnych Suwałk występują następujące formy ochrony przyrody określone w ustawie z dnia 16 kwietnia 2004 r. o ochronie przyrody (Dz. U. z 2020 r. poz. 55, 471, 1378):

#### **Obszary chronionego krajobrazu:**

- a) **Obszar Chronionego Krajobrazu „Pojezierze Północnej Suwalszczyzny”**, utworzony w 1991 r., obejmuje północną część miasta (w tym Las Szwajcaria), wschodnie, morenowe obrzeża miasta oraz fragment doliny Czarnej Hańczy z jej bliskim otoczeniem. Całkowita powierzchnia Obszaru wynosi 42.844,94 ha, w tym w granicach administracyjnych Suwałk ok. 1.152 ha (2,68% całkowitej powierzchni Obszaru).

Zgodnie z Uchwałą Nr L/468/18 Sejmiku Województwa Podlaskiego z dnia 25 czerwca 2018 r. zmieniającą uchwałę w sprawie Obszaru Chronionego Krajobrazu „Pojezierze Północnej Suwalszczyzny” (Dz. Urz. Woj. Podlaskiego z dnia 29 czerwca 2018 r., poz. 2906) *„Czynna ochrona ekosystemów Obszaru polega na zachowaniu różnorodności biologicznej siedlisk przyrodniczych związanych z urozmaiconą rzeźbą polodowcową Pojezierza Północnej Suwalszczyzny, z licznymi jeziorami, kemami, ozami i wzgórzami morenowymi.”*

OChK obejmują tereny, których funkcje związane są, zgodnie z ustawą z dnia 16 kwietnia 2004 r. o ochronie przyrody (Dz. U. z 2020 r. poz. 55, 471, 1378), zachowaniem walorów środowiska dla masowej turystyki i wypoczynku lub z funkcją korytarzy ekologicznych.

#### **Obszary Natura 2000:**

- b) **Obszar specjalnej ochrony ptaków „Puszcza Augustowska” PLB200002-** obejmuje położony w południowej części miasta Las Suwalski, stanowiący część kompleksu leśnego Puszczy Augustowskiej. Obszar zajmuje w granicach administracyjnych Suwałk ok. 372 ha.

Obszar OSO ustanowiony został w 2004 r., ze względu na konieczność ochrony wielu cennych i chronionych gatunków ptaków oraz ich siedlisk w ramach Europejskiej Sieci Ekologicznej Natura 2000. Powierzchnia obszaru wynosi 134.377,72 ha.

- c) **Obszar mający znaczenie dla Wspólnoty „Ostoja Augustowska” PLH200005-** zaproponowany w 2007 r. w celu ochrony naturalnych i półnaturalnych ekosystemów Puszczy Augustowskiej i zatwierdzony przez Komisję Europejską w 2009 r. Całkowita



powierzchnia obszaru wynosi 107.068,74 ha. W granicach administracyjnych miasta obszar PLH200005 pokrywa się z obszarem PLB200002 i zajmuje ok. 372 ha.

Wraz z przyległymi obszarami leśnymi na Litwie i Białorusi Puszcza Augustowska tworzy jeden z największych zwartych kompleksów leśnych na nizinach środkowej Europy. Jest to również niezwykle ważny korytarz migracyjny dla leśnych gatunków flory i fauny, łączący lasy Europy środkowej i wschodniej.

- d) **Obszar mający znaczenie dla Wspólnoty „Ostoja Wigierska” PLH200004-** zaproponowany w 2004 r. i zatwierdzony przez Komisję Europejską w 2008 r. Obszar obejmuje jezioro Wigry wraz z zespołem jezior go otaczających, pobliskie lasy, stanowiące północną część Puszczy Augustowskiej oraz fragment doliny Czarnej Hańczy o powierzchni 16072,11 ha. W granicach administracyjnych miasta Suwałki obszar zajmuje ok. 15,5 ha.

**Stanowisko dokumentacyjne „Szwajcaria”-** ustanowione w 1995 r., obejmuje odsłonięcie geologiczne położone w północno- wschodniej części miasta, przy ul. Czarnoziem 1 (działka geod. nr 22629/2), o powierzchni 0,2 ha. Celem ochrony jest zachowanie stanowiska geologicznego z różnowiekowymi poziomami glacialnymi (gliny zwałowe) i dzielącymi je osadami interglacjału eemskiego (torfy i mułki), powstałymi około 100 000 lat p. n. e.. Występują tu torfy miąższości do 3,5 m, przykryte 30- 40- centymetrową warstwą gytii lub mułku. W spągu torfów występuje ok. 60- centymetrowa warstwa mułku jeziornego, a pod nią gliny zwałowe. Analiza pyłkowa torfów wykazała obecność następstwa florystycznego wyrażonego kolejno: florą tundrową, lasów iglastych, borów liściastych i ponownie lasów iglastych. Wokół stanowiska utworzono otulinę w promieniu 5,0 m od linii wykopów.

Jest to jedyne w północno- wschodniej Polsce stanowisko osadów eemskich odsłoniętych na powierzchni terenu.

**Pomniki przyrody-** pomnikami przyrody na terenie Suwałk są wyróżniające się pojedyncze drzewa, objęte ochroną na mocy rozporządzeń wojewody (suwalskiego i podlaskiego) oraz uchwałą Prezydium WRN w Białymstoku i uchwałą Rady Miejskiej w Suwałkach. Aktualna liczba pomników przyrody wynosi 35.

Żaden z w/w elementów nie występuje na terenie planu. Odległość do najbliższego położonego obszaru Natura 2000 wynosi około 1 km, a do najbliższego położonego Obszaru Chronionego Krajobrazu 2,5 km.

## **Ochrona gatunkowa roślin, grzybów i zwierząt**

Podczas badań wykonanych w latach 2009 i 2010 na potrzeby opracowania „Analiza i ocena zasobów przyrodniczych miasta Suwałk” (Świerubska i in. 2010), na terenie miasta stwierdzono występowanie:

- 27 chronionych gatunków roślin (zaktualizowane zgodnie z Rozporządzeniem Ministra Środowiska z dnia 9 października 2014 r. w sprawie ochrony gatunkowej roślin Dz. U. z dnia 16 października 2014 r., poz. 1409), w tym 9 gatunków pod ochroną ścisłą i 18 gatunków pod ochroną częściową;
- 138 chronionych gatunków zwierząt (zaktualizowane zgodnie z Rozporządzeniem Ministra Środowiska z dnia 6 października 2014 r. w sprawie ochrony gatunkowej zwierząt. Dz. U. z dnia 7 października 2014 r., poz. 1348), w tym 119 pod ochroną ścisłą i 19 gatunków pod ochroną częściową (tabela 12). Są to: 11 gatunków płazów, 3 gatunki gadów, 109 gatunków ptaków i 15 gatunków ssaków.

Badania te, jak ich rozszerzenie w 2019 i 2020 przeprowadzone były poza obszarem opracowania oraz jego bezpośrednim sąsiedztwem.

Lasy Skarbu Państwa, w granicach administracyjnych miasta, Decyzją Ministra Środowiska uznane zostały za lasy ochronne.

Teren obejmujący opracowaniem planu miejscowego nie jest objęty strefą ochrony przyrody „Natura 2000”. Środowisko przyrodnicze przedmiotowego terenu zatraciło całkowicie naturalny charakter i przedstawia niską wartość przyrodniczą.

Uwarunkowania przyrodnicze obrazuje załącznik nr 1.

Za podstawę projektowanych działań planistycznych należy przyjąć zasadę zrównoważonego rozwoju. Plan ten jest kontynuacją dotychczasowych opracowań planistycznych i zgodny jest z rozwiązaniami przewidywanymi w Studium uwarunkowań i kierunków zagospodarowania przestrzennego miasta Suwałk. Wiodącymi funkcjami terenu są: komunikacja lotnicza, infrastruktura i zabudowa przemysłowa.

### **Potencjalne zmiany stanu środowiska w przypadku braku realizacji projektowanego dokumentu:**

-realizacja zamierzeń inwestycyjnych w oparciu o obowiązujący plan zagospodarowania przestrzennego terenu położonego w rejonie lotniska w Suwałkach, zatwierdzonego uchwałą

Nr XLVIII/534/2014 Rady Miejskiej w Suwałkach z dnia 29 kwietnia 2014 r., opublikowaną w Dz. Urz. Woj. Podlaskiego z dnia 13 maja 2014 r., poz. 1915.

- znacznie mniejsze zmiany w środowisku, obowiązujący plan pozostawia większość istniejących użytków rolnych w dotychczasowym użytkowaniu.

## **6. Stan środowiska na obszarach objętych przewidywanym znaczącym oddziaływaniem.**

Analiza i ocena stanu środowiska w rejonie opracowania wykazała, że jest to teren w dużej mierze przekształcony, na którym zlokalizowane jest lotnisko użytku wewnętrznego zajmujące około połowę powierzchni terenu objętego planem. Poza terenem lotniska obszar opracowania w przeważającej części wykorzystywany jest rolniczo. Wyjątki stanowią: zabudowa mieszkaniowa jednorodzinna przy północnym krańcu ulicy Raczkowskiej i zabudowa mieszkaniowa jednorodzinna i usługowa w rozwidleniu ulicy Raczkowskiej i Leśnej.

W granicach obszaru opracowania nie występują obszary cenne przyrodniczo i objęte ochroną prawną. W znacznym oddaleniu, w odległości około 1 km, na wschód od obszaru opracowania znajduje się Obszar Natura 2000 - Specjalny Obszar Ochrony Siedlisk „Puszcza Augustowska” oraz w odległości 2,5 km Obszar Chronionego Krajobrazu „Puszcza i Jeziora Augustowskie”.

Ze względu na przyjęte zagospodarowanie terenu objętego projektem miejscowego planu zagospodarowania przestrzennego rejonu ulicy Raczkowskiej w Suwałkach znaczące oddziaływanie może wystąpić w granicach terenów przeznaczonych pod komunikację lotniczą, infrastrukturę i przemysł lub w bezpośrednim ich sąsiedztwie.

Najbardziej narażeni na szkodliwe działanie będą sąsiadujący z projektowaną zabudową komunikacyjną (rozbudowanym lotniskiem) i infrastrukturalną mieszkańcy istniejących budynków mieszkalnych zlokalizowanych przy ul. Raczkowskiej na jej północnym krańcu.

Realizacja inwestycji na podstawie opracowywanego planu i możliwe uciążliwości poszczególnych inwestycji, powinny zamykać się w granicach działki, na której występuje inwestycja, co wynika z ustawy – Prawo ochrony środowiska. Przewidywane znaczące oddziaływanie może jednak wystąpić na terenach sąsiadujących z zakładami przemysłowymi i lotniskiem przy jego rozbudowie i użytkowaniu jako lotniska publicznego, komunikacyjnego. Uciążliwe będzie lokalne zanieczyszczenie powietrza związane ze spalaniem i dymami pochodzącymi z procesów technologicznych terenów przemysłowych (w zależności od rodzaju produkcji) oraz hałas emitowany przez środki transportu i pracujące urządzenia i maszyny. Dla zminimalizowania negatywnego oddziaływania na środowisko przyrodnicze, nowe fabryki

powinny stosować w procesie produkcyjnym technologie nieemitujące odorów do atmosfery, unikać lokalnych kotłowni na węgiel, dążyć do stosowania paliwa ekologicznego i urządzenia terenów zieleni.

Dla planowanych przedsięwzięć z grupy mogących zawsze znacząco oddziaływać na środowisko obowiązkowe jest sporządzenie raportu oddziaływania na środowisko w ramach oceny oddziaływania przedsięwzięcia na środowisko. Ze względu na bezpośrednie sąsiedztwo zabudowy mieszkaniowej dla projektowanych inwestycji mogących potencjalnie szkodliwie oddziaływać na środowisko zaleca się dla nich sporządzenia prognozy oddziaływania przedsięwzięcia na środowisko.

Plan dopuszcza wprowadzenie zabudowy produkcyjnej i usługowej oraz składów, magazynów, baz transportowych i tym podobnych. Przy realizacji powyższych funkcji i zastosowaniu najnowszych technologii oraz wykorzystaniu pełnej infrastruktury, plan powinien mieć minimalny wpływ na stan środowiska naturalnego.

Plan wyznacza powierzchnie biologicznie czynną od 10 do 90 % dla terenów przeznaczonych pod zainwestowanie, co ogranicza ich potencjalnie szkodliwe oddziaływanie na tereny sąsiednie.

W związku z powyższym zaniechano przedstawienia stanu środowiska na obszarach objętych przewidywanym znaczącym oddziaływaniem, gdyż takich obszarów się nie przewiduje, dostosowując zakres prognozy do zawartości i stopnia szczegółowości projektowanego dokumentu oraz przyjęcia tego dokumentu w procesie opracowywania projektów dokumentów powiązanych z tym dokumentem zgodnie z art. 52 ust. 1 ustawy z dnia 3 października 2008 r. o udostępnieniu informacji o środowisku i jego ochronie, udziale społeczeństwa w ochronie środowiska oraz o ocenach oddziaływania na środowisko.

## **7. Istniejące problemy ochrony środowiska istotne z punktu widzenia realizacji projektowanego dokumentu, w szczególności dotyczące obszarów podlegających ochronie na podstawie ustawy z dnia 16 kwietnia 2004 r. o ochronie przyrody.**

Na terenie objętym planem nie występują obszary przyrodnicze objęte ochroną prawną. Ponadto teren nie jest objęty strefą Natura 2000". Dlatego nie istnieją problemy ochrony środowiska z tego tytułu.

Podstawowe problemy ochrony środowiska i ochrony zdrowia ludzi istotne z punktu widzenia realizacji planu dotyczą następujących zagadnień:

- ochrona istniejącej zabudowy mieszkaniowej w otoczeniu lotniska przed hałasem, wibracjami, zanieczyszczeniem atmosfery i wód gruntowych;

- problemem, który w przypadku zrealizowania projektu planu może zaistnieć w jego sąsiedztwie będzie zwiększona emisja pyłów i hałasu, pochodząca z procesów technologicznych, działalności produkcyjnej;
- możliwość wystąpienia poważnych awarii;
- południowa granica planu sąsiaduje z linią kolejową o statusie terenu kolejowego zamkniętego, dla którego wyznaczono strefę od terenów kolejowych zawierającą się w granicach planu;
- występowanie 450-metrowej strefy ochronnej od kompostowni miejskiej, w której zabrania się wznoszenia obiektów budowlanych przeznaczonych na stały pobyt ludzi oraz lokalizowania pracowniczych ogrodów działkowych; kompostownia miejska (znajdująca się poza terenem opracowania) jest obiektem potencjalnie uciążliwym dla środowiska i ludzi ze względu na swoją wielkość, zastosowaną technologię i sposób składowania balast; strefa ochronna została naniesiona na rysunek planu.

## **8. Cele ochrony środowiska ustanowione na szczeblu międzynarodowym, wspólnotowym i krajowym, istotne z punktu widzenia projektowanego dokumentu, oraz sposoby, w jakich te cele i inne problemy środowiska zostały uwzględnione podczas opracowywania dokumentu.**

### **8.1. Dokumenty ustanowione na szczeblu międzynarodowym**

Idea zrównoważonego rozwoju, na której opiera się analizowany dokument, uwzględnia trzy procesy pozostające ze sobą w równowadze: ochrona środowiska i racjonalna gospodarka zasobami naturalnymi, wzrost gospodarczy i sprawiedliwy podział korzyści z niego wynikających oraz rozwój społeczny. Poszczególne cele ochrony środowiska ustanowione na szczeblu międzynarodowym, również oparte zostały na bazie zasady zrównoważonego rozwoju. Zostały one zapisane w tzw. Protokołach do Konwencji Narodów Zjednoczonych, do których Polska również przystąpiła. Wśród tych Konwencji znajdują się:

**8.1.1. Konwencja sporządzona w Aarhus dnia 25 czerwca 1998 r.** o dostępie do informacji, udziale społeczeństwa w podejmowaniu decyzji oraz dostępie do sprawiedliwości w sprawach dotyczących ochrony środowiska (Dz. U. z 2003 nr 78 poz. 706 z późn. zm.). Jej celem jest zagwarantowanie uprawnień obywateli do dostępu do informacji, udziału w podejmowaniu decyzji oraz dostępu do wymiaru sprawiedliwości w sprawach dotyczących środowiska.

- 8.1.2. *Ramowa konwencja Narodów Zjednoczonych w sprawie zmian klimatu, sporządzona w Nowym Jorku w 1992 r. dnia 9 maja 1992 r.*** (Dz. U. z 1996 nr 53 poz. 238). Celem podstawowym tej konwencji jest doprowadzenie, zgodnie z właściwymi postanowieniami konwencji, do ustabilizowania koncentracji gazów cieplarnianych w atmosferze na poziomie, który zapobiegłby niebezpiecznej antropogenicznej ingerencji w system klimatyczny. Dla uniknięcia zagrożenia produkcji żywności i dla umożliwienia zrównoważonego rozwoju ekonomicznego poziom taki powinien być osiągnięty w okresie wystarczającym do naturalnej adaptacji ekosystemów do zmian klimatu.
- 8.1.3. *Protokół z Kioto do ramowej Konwencji Narodów Zjednoczonych, w sprawie zmian klimatu, sporządzony w Kioto dnia 11 grudnia 1997 r.*** (Dz. U. z 2005 nr 203 poz. 1684). Celem dokumentu jest walka ze zmianami klimatu. Szczegółowy cel polegał na ograniczeniu całkowitej emisji gazów cieplarnianych krajów rozwiniętych o co najmniej 5% w latach 2008- 2012 w stosunku do poziomu z 1990 r.
- 8.1.4. *Konwencja o ocenach oddziaływania na środowisko w kontekście transgranicznym, sporządzona w Espoo dnia 25 lutego 1991 r.*** (Dz. U. z 1999 nr 96 poz. 1110). Celem konwencji jest podejmowanie przez strony środków mających na celu zapobieganie, redukcję i kontrolowanie znaczącego szkodliwego oddziaływania transgranicznego na środowisko; ustanowienie procedury ocen oddziaływania na środowisko oraz wzajemne powiadamianie się stron o planowanej potencjalnie szkodliwej działalności.
- 8.1.5. *Protokół Montrealski w sprawie substancji zubożających warstwę ozonową, sporządzony w Montrealu dnia 16 września 1987 r.*** (Dz. U. z 1992 nr 98 poz. 490 z późn. zm.). Celem protokołu jest przeciwdziałanie dziurze ozonowej.
- 8.1.6. *Konwencja Wiedeńska o ochronie warstwy ozonowej, sporządzona w Wiedniu dnia 22 marca 1985 r.*** (Dz. U. z 1992 nr 98 poz. 488). Głównym celem tej Konwencji jest ochrona zdrowia ludzkiego i środowiska przed negatywnymi skutkami wynikającymi z działalności zmieniającej lub mogącej zmienić warstwę ozonową.
- 8.1.7. *Konwencja w sprawie transgranicznego zanieczyszczenia powietrza na dalekie odległości, sporządzona w Genewie dnia 13 listopada 1979 r.*** (Dz. U. z 1985 nr 60 poz. 311 z późn. zm.). Podstawowym celem Konwencji dla stron jest zobowiązanie, by chronić człowieka i jego środowisko przed zanieczyszczeniem powietrza oraz dążyć do ograniczenia i tak dalece, jak to jest możliwe, do stopniowego zmniejszania

i zapobiegania zanieczyszczeniu powietrza, włączając w to transgraniczne zanieczyszczanie powietrza na dalekie odległości.

**8.1.8. Konwencja o zakazie używania technicznych środków oddziaływania na środowisko w celach militarnych lub jakichkolwiek innych celach wrogich, otwarta do podpisania w Genewie dnia 18 maja 1977 r.** (Dz. U. z 1978 nr 31 poz. 132). Celem tej konwencji jest ustanowienie skutecznego zakazu wykorzystania technicznych środków oddziaływania na środowisko w celach militarnych lub w jakichkolwiek innych celach wrogich dla wyeliminowania niebezpieczeństwa, które takie wykorzystanie stwarza dla ludzkości oraz potwierdzenie woli działania na rzecz urzeczywistnienia tego celu.

Sama prognoza oraz cała procedura strategicznej oceny oddziaływania na środowisko jest wyrazem uwzględnienia ustaleń dokumentu nr 8.1.1. Wyrazem uwzględnienia celów dokumentu nr 8.1.4. jest rozdział 4. „Informacje o możliwym transgranicznym oddziaływaniu na środowisko.” niniejszej prognozy, gdzie omówiono zagadnienia ewentualnego transgranicznego oddziaływania projektu miejscowego planu na środowisko. Cele dokumentu nr 8.1.2, 8.1.3 i 8.1.7 zostały uwzględnione w projekcie planu poprzez zaopatrzenie w ciepło z indywidualnych źródeł ciepła, spełniających wymagania przepisów szczególnych w zakresie emisji zanieczyszczeń do powietrza, dopuszczenie zaopatrzenia z sieci c.o. lub gazowej. Nie ma podstaw aby sądzić, że ustalenia projektu w jakikolwiek sposób naruszają ustalenia konwencji nr 8.1.8.

## **8.2. Dokumenty ustanowione na szczeblu wspólnotowym**

Cele ochrony środowiska ustanowione na szczeblu wspólnotowym, zostały zapisane w uchwałach, dyrektywach i rozporządzeniach Rady Unii Europejskiej. Najważniejsze z punktu widzenia ochrony środowiska są:

### **8.2.1. Dyrektywa 2001/42/WE Parlamentu Europejskiego i Rady z dnia 27 czerwca 2001 r.**

w sprawie oceny wpływu niektórych planów i programów na środowisko. Celem niniejszej dyrektywy jest zapewnienie wysokiego poziomu ochrony środowiska i przyczynienie się do uwzględniania aspektów środowiskowych w przygotowaniu i przyjmowaniu planów i programów w celu wspierania stałego rozwoju, poprzez zapewnienie, że zgodnie z niniejszą dyrektywą dokonywana jest ocena wpływu na środowisko niektórych planów i programów, które potencjalnie mogą powodować znaczący wpływ na środowisko.

**8.2.2. Dyrektywa 2000/60/WE Parlamentu Europejskiego i Rady z dnia 23 października 2000 r.** ustanawiająca ramy wspólnotowego działania w dziedzinie polityki wodnej. Celem niniejszej dyrektywy jest ustalenie ram dla działań na rzecz ochrony śródlądowych wód powierzchniowych, wód przejściowych, wód przybrzeżnych oraz wód podziemnych.

**8.2.3. Dyrektywa Rady 1999/31/WE z dnia 26 kwietnia 1999 r.** w sprawie składowania odpadów. Celem niniejszej dyrektywy jest poprzez surowe wymagania eksploatacyjne i techniczne dotyczące odpadów i składowisk zapewnienie środków, procedur i zasad postępowania zmierzających do zapobiegania lub zmniejszenia w jak największym stopniu, negatywnych dla środowiska skutków składowania odpadów w trakcie całego cyklu istnienia składowiska, w szczególności zanieczyszczenia wód powierzchniowych, wód gruntowych, gleby i powietrza oraz skutków dla środowiska globalnego, włącznie z efektem cieplarnianym, a także wszelkiego ryzyka dla zdrowia ludzkiego.

**8.2.4. Dyrektywa 96/61/EC z 24 września 1996 r.** w sprawie zintegrowanego zapobiegania i ograniczania zanieczyszczeń. Celem niniejszej dyrektywy jest osiągnięcie zintegrowanego zapobiegania zanieczyszczeniom środowiska naturalnego i ich kontroli, powodowanych przez rodzaje działalności wymienione w załączniku I. Określa ona środki mające na celu zapobieganie oraz, w przypadku braku takiej możliwości, zmniejszenie emisji do powietrza, środowiska wodnego i gleby, na skutek wspomnianych powyżej działań, łącznie ze środkami dotyczącymi odpadów, w celu osiągnięcia wysokiego poziomu ochrony środowiska naturalnego jako całości, bez uszczerbku dla przepisów dyrektywy 85/337/EWG i innych odpowiednich przepisów wspólnotowych.

**8.2.5. Dyrektywa 96/62/EU z dnia 27 września 1996 r.** w sprawie jakości powietrza. Ogólnym celem niniejszej dyrektywy jest zdefiniowanie podstawowych zasad wspólnej strategii poświęconej: zdefiniowaniu i określeniu celów odnośnie do jakości otaczającego powietrza na terenie Wspólnoty, wyznaczonych tak, aby unikać, zapobiegać lub ograniczać szkodliwe oddziaływanie na zdrowie ludzkie i środowisko jako całość; ocenie jakości otaczającego powietrza w Państwach Członkowskich na podstawie wspólnych metod i kryteriów; uzyskaniu odpowiednich informacji o jakości otaczającego powietrza i zapewnieniu, by informacje te były udostępnione publicznie,



między innymi w formie progów alarmowych; utrzymaniu jakości otaczającego powietrza tam, gdzie jest ona dobra, oraz jej poprawie w pozostałych przypadkach.

**8.2.6. Rozporządzenie (WE) Nr 761/2001 Parlamentu Europejskiego i Rady z dnia 19 marca 2001r.**, dopuszczające dobrowolny udział organizacji w systemie eko- zarządzania i audytu we Wspólnocie (EMAS). Celem tego rozporządzenia jest ustanowienie wspólnotowego systemu eko- zarządzania i audytu, dopuszczającego dobrowolny udział organizacji, zwany EMAS, służący ocenie i doskonaleniu efektów działalności środowiskowej organizacji oraz dostarczaniu odpowiednich informacji opinii publicznej i innym zainteresowanym stronom. Celem EMAS jest wspieranie ciągłego doskonalenia efektów działalności środowiskowej organizacji.

**8.2.7. Dyrektywa Rady 90/313/EWG z dnia 7 czerwca 1990 r.** w sprawie swobody dostępu do informacji o środowisku. Celem Dyrektywy jest zagwarantowanie każdej osobie fizycznej lub prawnej w całej Wspólnocie swobodnego dostępu do informacji o środowisku będących w posiadaniu władzy publicznej w formie pisemnej, wizualnej, przekazu ustnego lub baz danych, dotyczących stanu środowiska, działań lub środków, które wpływają lub mogą wpływać niekorzystnie na środowisko oraz takich, które mają na celu jego ochronę.

**8.2.8. Rozporządzenie Rady 1210/90/EWG z dnia 7 maja 1990 r.** w sprawie utworzenia Europejskiej Agencji Ochrony Środowiska oraz sieci informacji i obserwacji środowiska. Celem tego rozporządzenia jest ustanowienie Europejskiej Agencji Ochrony Środowiska i dążenie do utworzenia europejskiej sieci informacji i obserwacji środowiska.

**8.2.9. Dyrektywa Rady 85/337/EWG z dnia 27 czerwca 1985 r.** w sprawie oceny skutków wywieranych przez niektóre przedsięwzięcia publiczne i prywatne na środowisko naturalne. Celem tej dyrektywy jest wprowadzenie zasad ogólnych dla oceny skutków wywieranych na środowisko w celu uzupełnienia i skoordynowania procedur wydawania zezwoleń na publiczne i prywatne przedsięwzięcia, które mogą mieć znaczny wpływ na środowisko.

**8.2.10. Pakiet energetyczno- klimatyczny przyjęty przez Komisję Europejską w grudniu 2008 r..** Dokumenty wchodzące w skład pakietu skupiają się na trzech kluczowych celach:

ograniczeniu emisji gazów cieplarnianych, promowaniu stosowania energii ze źródeł odnawialnych i podnoszeniu sprawności energetycznej Unii Europejskiej.

Niniejsza prognoza uwzględnia cele dokumentu wymienionego w pkt. 8.2.1, poprzez sporządzenie oceny wpływu na środowisko przedmiotowego projektu mpzp. Plan uwzględnia także cele dokumentu wymienionego w pkt. 8.2.2., ponieważ zawiera ustalenia co do sposobów ochrony wód powierzchniowych i wód podziemnych wymienione w § 8 pkt.2, § 19 i § 20 projektu planu. Projekt mpzp uwzględnia cele dokumentu z pkt. 8.2.3, ponieważ jego ustalenia w § 25 rozwiązują problem gospodarowania odpadami. Cele dokumentu z pkt. 8.2.4. zostały wypełnione, ponieważ na terenie objętym projektem mpzp nie przewiduje się działalności wymienionych w załączniku I do dokumentu z pkt. 8.2.4. Jako, że w projekcie mpzp zawarte są propozycje odnośnie ochrony powietrza uwzględnione są tym samym cele wymienione w dokumencie z pkt. 8.2.5. Cele wymienione w dokumencie nr 8.2.6. zostały osiągnięte w tym samym dokumencie. Na mocy prawodawstwa polskiego zarówno projekt mpzp jak i niniejsza prognoza będą udostępniane społeczeństwu, wobec czego cele ochrony środowiska wymienione w dokumencie z pkt. 8.2.7. zostaną osiągnięte. Cele dokumentu nr 8.2.8. zostały wypełnione już w samym tym dokumencie, ponieważ mpzp jest dokumentem planistycznym, dla którego przeprowadza się strategiczną ocenę oddziaływania na środowisko, a nie przedsięwzięciem dla którego przeprowadza się ocenę oddziaływania na środowisko. Cele wymienione w dokumencie nr 8.2.9. nie dotyczą projektu mpzp. Cele dokumentu nr 8.2.10. zostały uwzględnione w projekcie miejscowego planu zagospodarowania przestrzennego poprzez zapis w § 21.

## **8.2. Dokumenty ustanowione na szczeblu krajowym**

Cele ochrony środowiska ustanowione na szczeblu międzynarodowym i wspólnotowym zasymilowane zostały do polskiego systemu prawnego ze względu na nasze członkostwo w Unii Europejskiej. Na szczeblu krajowym, podstawowymi dokumentami określającymi cele ochrony środowiska są:

**8.3.1. „Polityka ekologiczna państwa 2030”, przyjęta 16 lipca 2019 roku przez Radę Ministrów.** Polityka ekologiczna jest dokumentem, który przez określenie celów w zakresie ekologii wskazuje działania konieczne dla właściwej ochrony środowiska

naturalnego, wśród celów wymienia się: działania na rzecz zapewnienia realizacji zasady zrównoważonego rozwoju; przystosowanie do zmian klimatu; ochrona różnorodności biologicznej.

**8.3.2. Ustawa z dnia 14 grudnia 2012 r. o odpadach (Dz. U. z 2021 r. poz. 779 z późn. zm.).**

Celem ustawy jest określenie środków służących ochronie środowiska, życia i zdrowia ludzi zapobiegających i zmniejszających negatywny wpływ na środowisko oraz zdrowie ludzi wynikający z wytwarzania odpadów i gospodarowania nimi oraz ograniczenie ogólnych skutków użytkowania zasobów i poprawiających efektywność takiego użytkowania.

**8.3.3. Ustawa z dnia 9 czerwca 2011 r. Prawo geologiczne i górnicze (Dz. U. 2021 r. poz. 1420 z późn. zm.).**

Celem tej ustawy jest określenie wymagań w zakresie ochrony złóż kopalin, wód podziemnych oraz innych elementów środowiska w związku z wykonywaniem działalności w zakresie: prac geologicznych, wydobywania kopalin ze złóż, podziemnego bezzbiornikowego magazynowania substancji, podziemnego składowania odpadów.

**8.3.4. Ustawa z dnia 3 października 2008 r. o udostępnianiu informacji o środowisku i jego**

**ochronie, udziale społeczeństwa w ochronie środowiska oraz o ocenach oddziaływania na środowisko (Dz. U. z 2021 r. poz. 247 z późn. zm.).** Celem tej ustawy jest określenie zasad i trybu postępowania w sprawach: udostępniania informacji o środowisku i jego ochronie, ocen oddziaływania na środowisko, transgranicznego oddziaływania na środowisko; zasady udziału społeczeństwa w ochronie środowiska; określenie organów administracji właściwych w tych sprawach.

**8.3.5. Ustawa z dnia 10 lipca 2008 r. o odpadach wydobywczych (Dz. U. z 2020 r. poz. 2018**

**,z późn. zm.).** Celem ustawy jest zapobieganie powstawaniu w przemyśle wydobywczym odpadów wydobywczych, ograniczanie ich niekorzystnego wpływu na środowisko oraz życie i zdrowie ludzi.

**8.3.6. Ustawa z dnia 16 kwietnia 2004 r. o ochronie przyrody (tekst jedn. Dz. U. 2020 r. poz.**

**55 z późn. zm.).** Celem ustawy jest określenie zasad i form ochrony przyrody żywej i nieożywionej oraz krajobrazu.

- 8.3.7. Ustawa z dnia 23 lipca 2003 r. o ochronie zabytków i opiece nad zabytkami (tekst jedn. Dz. U. z 2020 r. poz. 282 z późn. zm.).** Celem ustawy jest określenie przedmiotu, zakresu i formy ochrony zabytków oraz opieki nad nimi, zasad tworzenia krajowego programu ochrony zabytków i opieki nad zabytkami oraz finansowania prac konserwatorskich, restauratorskich i robót budowlanych przy zabytkach, a także organizacji organów ochrony zabytków.
- 8.3.8. Ustawa z dnia 20 lipca 2017 r. Prawo wodne (Dz. U. z 2021 r. poz. 624 z późn. zm.).** Celem ustawy jest regulacja gospodarowania wodami zgodnie z zasadą zrównoważonego rozwoju, a w szczególności kształtowanie i ochronę zasobów wodnych, korzystanie z wód oraz zarządzanie zasobami wodnymi.
- 8.3.9. Ustawa dnia 27 kwietnia 2001 r. Prawo ochrony środowiska (Dz. U. z 2020 r. poz. 1219 z późn. zm.).** Celem ustawy jest określenie zasad ochrony środowiska oraz warunków korzystania z jego zasobów, z uwzględnieniem wymagań zrównoważonego rozwoju, a w szczególności: zasad ustalania warunków ochrony zasobów środowiska, warunków wprowadzania substancji lub energii do środowiska, kosztów korzystania ze środowiska.
- 8.3.10. Ustawa z dnia 3 lutego 1995 r. o ochronie gruntów rolnych i leśnych (Dz. U. 2021 r. poz. 1326).** Celem ustawy jest regulacja zasad ochrony gruntów rolnych i leśnych oraz rekultywacji i poprawiania wartości użytkowej gruntów.
- 8.3.11. Strategiczny plan adaptacji dla sektorów i obszarów wrażliwych na zmiany klimatu do roku 2020 z perspektywą do roku 2030** wskazuje cele i kierunki działań adaptacyjnych, które należy podjąć w najbardziej wrażliwych sektorach i obszarach w okresie do roku 2020: gospodarce wodnej, rolnictwie, leśnictwie, różnorodności biologicznej i obszarach prawnie chronionych, zdrowiu, energetyce, budownictwie, transporcie, obszarach górskich, strefie wybrzeża, gospodarce przestrzennej i obszarach zurbanizowanych. Wrażliwość tych sektorów została określona w oparciu o przyjęte dla SPA scenariusze zmian klimatu. Zaproponowano cele, kierunki działań oraz konkretne działania, które korespondują z dokumentami strategicznymi, w szczególności Strategią Rozwoju Kraju 2020 i innymi strategiami rozwoju i jednocześnie stanowią ich niezbędne uzupełnienie w kontekście adaptacji.

**8.3.12. Krajowy Program Oczyszczania Ścieków Komunalnych** jest podstawowym instrumentem wdrożenia postanowień dyrektywy 91/271/EWG. Celem Programu, przez realizację ujętych w nim inwestycji, jest ograniczenie zrzutów niedostatecznie oczyszczanych ścieków, a co za tym idzie– ochrona środowiska wodnego przed ich niekorzystnymi skutkami.

Projektowany mpzp uwzględnia cele dokumentu wymienionego w pkt. 8.3.1., ponieważ ogólną podstawą ustaleń miejscowego planu jest zasada zrównoważonego rozwoju. Plan uwzględnia także cele dokumentu wymienionego w pkt. 8.3.2., ponieważ jego ustalenia w § 25 rozwiązują problem gospodarowania odpadami. Na mocy prawodawstwa polskiego zarówno projekt mpzp jak i niniejsza prognoza będą udostępniane społeczeństwu, wobec czego cele ochrony środowiska wymienione w dokumencie z pkt. 8.3.4. zostaną osiągnięte. Cele dokumentu z pkt. 8.3.6. są uwzględnione w rozdziale 3 projektu planu. Projektowany plan uwzględnia cele dokumentu wymienionego w pkt. 8.3.7. w rozdziale 4. Ustalenia dokumentu wymienionego w pkt. 8.3.8. oraz 8.3.12. są uwzględnione w § 8 pkt.2, § 19 i § 20 projektu planu.

Dokument 8.3.11. wskazuje cele i kierunki działań adaptacyjnych, wynikających ze zmian klimatu. W obszarze gospodarki przestrzennej i terenów zurbanizowanych zmiany klimatyczne będą prowadziły do zmniejszenia zasobów przestrzeni dostępnej dla danego typu prowadzonej lub planowanej działalności m.in. ze względu na zwiększone ryzyko powodziowe, wzrost ryzyka osuwiskowego, nasilenie procesów erozji wodnej i wietrznej, deficyt wody, podniesienie, a także obniżenie poziomu wód gruntowych. Obszary zurbanizowane zagrożone są bezpośrednio szczególnie trzema zjawiskami: intensyfikacją miejskiej wyspy ciepła i silnymi ulewami powodującymi podtopienia oraz suszą sprzyjającą deficytowi wody w miastach. Kierunki działań adaptacyjnych do zmian klimatu w obszarze gospodarki przestrzennej i budownictwa dotyczą w szczególności skutecznej ochrony terenów zabudowy istniejącej i projektowanej przed osuwiskami, ruchami masowymi ziemi oraz niebezpieczeństwem powodzi. W obszarze objętym planem nie występują obszary szczególnego zagrożenia powodzią, osuwiska oraz tereny zagrożone ruchami masowymi.

- 9. Przewidywane znaczące oddziaływania w tym oddziaływanie bezpośrednie, pośrednie, wtórne, skumulowane, krótkoterminowe, średnioterminowe i długoterminowe, stałe i chwilowe oraz pozytywne i negatywne, na cele i przedmiot obszaru „Natura 2000” oraz integralność tego obszaru, a także na środowisko, a w szczególności na: różnorodność biologiczną, ludzi, zwierzęta, rośliny, wodę, powietrze, powierzchnię ziemi, krajobraz, klimat, zasoby naturalne, zabytki, dobra materialne, z uwzględnieniem zależności między tymi elementami środowiska i między oddziaływaniami na te elementy.**

Rejon ulicy Raczkowskiej objęty opracowaniem miejscowego planu zagospodarowania przestrzennego obejmuje tereny niezabudowane, położone po zachodniej stronie ulicy Raczkowskiej i bezpośrednio przyległe do tej ulicy w rejonie skrzyżowań z ulicami Edwarda Lecha Wojczyńskiego i Leśną, tereny częściowo zabudowane położone pomiędzy ulicą Leśną a ulicą Raczkowską oraz teren lotniska. Ponad  $\frac{3}{4}$  gruntów to tereny rolne.

W granicach obszaru opracowania nie występują obszary cenne przyrodniczo i objęte ochroną prawną. W znacznym oddaleniu, na wschód od terenu opracowania znajduje się obszar Natura 2000 - Specjalny Obszar Ochrony Siedlisk „Puszcza Augustowska” oraz Obszar Chronionego Krajobrazu „Puszcza i Jeziora Augustowskie”.

Zapisy projektowanego dokumentu nie powinny wypłynąć negatywnie na najbliższej położone obszary chronione: Pojezierze Północnej Suwalszczyzny, tereny Puszczy Augustowskiej oraz Wigierski Park Narodowy. Projekt planu zakłada przeznaczenie istniejących gruntów rolnych pod rozbudowę lotniska lub realizację funkcji z nim związanych oraz przemysł. Plan pozwala na zmianę użytkowania całości gruntów rolnych za wyjątkiem obszaru 20R o powierzchni 1,34 ha

Zadaniem planu jest stworzenie podstaw formalnych i prawnych do podejmowania i realizacji działań inwestycyjnych w tym rejonie miasta.

Proponowany rodzaj i skala zainwestowania wprowadzi duże zmiany w środowisku tej części miasta na etapie inwestycyjnym i funkcjonowania ustaleń planu. Plan zmieni ten teren z rolniczego (w większości obszaru objętego planem) na industrialny.

Konsekwencje realizacji planu mogą być następujące:

## 9.1 Etap inwestycyjny

Budowa składów i magazynów związanych z komunikacją lotniczą, budynków przemysłowych i obiektów infrastruktury technicznej może spowodować zagrożenia i uciążliwości mające wpływ na powierzchnię ziemi i gleby. Nastąpi miejscowa zmiana dotychczasowej rzeźby terenu i czasowe zajęcie terenu pod drogi techniczne i place budów. Na jakość powietrza atmosferycznego będzie miała wpływ emisja gazów wylotowych z silników maszyn drogowych i środków transportu, pyłu prac ziemnych i ruchu pojazdów po nieutwardzonych nawierzchniach. Znaczną uciążliwością będzie emisja pyłu, fenolu, formaldehydu i naftalenu pochodząca z wytwarzania betonu, mas bitumicznych i składowisk kruszywa.

Na etapie inwestycyjnym może nastąpić zwiększenie ilości hałasu, ilości zanieczyszczeń spalinami, zanieczyszczenie gruntu produktami ropopochodnymi z ciężkiego sprzętu budowlanego. W trakcie realizacji obiektów kubaturowych zwiększona ilość związków wapnia i magnezu w powietrzu atmosferycznym pochodzących będzie między innymi od prowadzonych robót budowlanych.

## 9.2 Etap funkcjonowania ustaleń planu

Funkcjonowanie inwestycji przewidzianych w projekcie planu może spowodować zmiany w środowisku przyrodniczym oraz oddziaływać na ludzi w następujący sposób:

### ▪ **Różnorodność biologiczna**

Tereny przeznaczone w planie pod zabudowę przedstawiają małą wartość przyrodniczą i wykazują niewielkie zróżnicowanie biologiczne.

### ▪ **Zwierzęta i rośliny**

Realizacja projektu spowoduje dalsze przekształcanie powierzchni, które są użytkowane rolniczo w funkcje: komunikacji lotniczej, infrastruktury i przemysłu. Spowoduje likwidację segetalnych i ruderalnych gatunków roślin, zmniejszenie terenów biologicznie czynnych i przemieszczenie zwierzyny śródpolnej w miejsca mniej dostępne dla człowieka.

Na obszarze opracowania nie występują gatunki cenne przyrodniczo. Najbardziej cenne skoncentrowane są poza obszarem potencjalnego oddziaływania lotniska i projektowanego przemysłu, głównie na obszarach objętych ochroną rezerwatową.

Najbliższe tereny chronione oddalone są kilka kilometrów na wschód lub na północ:

- Wigierski Park Narodowy, będący jednocześnie Obszarem Natura 2000 – Specjalnym Obszarem Ochrony Siedlisk (PLH200004 Ostoja Wigierska),  
Rezerwat Krajobrazowy Cmentarzysko Jaćwingów,
- Suwalski Park Krajobrazowy, będący jednocześnie Obszarem Natura 2000 - Specjalnym Obszarem Ochrony Siedlisk (PLH200004 Ostoja Suwalska).

Pewien niekorzystny wpływ na faunę będzie polegał na tworzeniu barier przyrodniczych dla migrujących zwierząt. Ogrodzenie terenu lotniska uniemożliwia migrację niektórych gatunków. Również obowiązek zamykania wiat śmietnikowych nie służy żerowaniu ptaków i tworzenia legowisk.

#### ▪ **Atmosfera**

W przypadku powstania na zaprojektowanych terenach przemysłowych nowych zakładów, zwiększy się emisja zanieczyszczeń powietrza pochodzących od źródeł energii cieplnej i procesów technologicznych. Projekt przewiduje zastosowanie indywidualnych źródeł ciepła, spełniających wymagania przepisów szczególnych w zakresie emisji zanieczyszczeń do powietrza.

W celu poprawy warunków aerosanitarnych badanego terenu należy stosować w procesie produkcyjnym technologie nieemitujące odorów do atmosfery, dążyć do stosowania paliwa ekologicznego i urządzenia terenów zieleni.

Podczas funkcjonowania planowanych inwestycji zwiększy się emisja zanieczyszczeń ze środków transportu poruszających się w nowo zagospodarowanych obszarach.

Prognozowany jest wzrost zanieczyszczeń w związku z funkcjonowaniem i rozbudową portu lotniczego. Emisja zanieczyszczeń do powietrza będzie pochodzić z silników statków powietrznych oraz pojazdów obsługujących lotnisko. Przedstawiona w karcie informacyjnej przedsięwzięcia jakim była rozbudowa lotniska w 2019 roku analiza wpływu przedsięwzięcia na jakość powietrza wykazała, że poza terenem własnym lotniska nie wystąpią przekroczenia poziomów dopuszczalnych emitowanych do powietrza substancji. Aby zminimalizować wpływ lotniska na stan atmosfery należy prowadzić działania takie jak: utrzymanie silników pojazdów lotniczych, agregatów i samochodów w odpowiedniej sprawności technicznej.



## ▪ **Klimat akustyczny**

Źródłem hałasu będą obiekty projektowanej zabudowy produkcyjnej wraz z transportem wewnętrznym. Hałas który może powstać w wyniku realizacji zamierzeń planu nie może przekroczyć wartości progowych poziomów hałasu w środowisku określonych w przepisach szczególnych.

Funkcjonujące lotnisko powoduje emisję hałasu do środowiska głównie w wyniku operacji startów i lądowań statków powietrznych oraz w mniejszym stopniu - hałasu komunikacyjnego, od pojazdów poruszających się po wewnętrznym układzie drogowym oraz parkujących na wyznaczonych miejscach postojowych.

Użytkowane są lekkie samoloty z napędem tłokowym oraz śmigłowce. Nie przewiduje się wykorzystywania samolotów turboodrzutowych. Ilość operacji startów i lądowań wynosi obecnie 4-5/dobę.

Lotnisko stanowi powierzchniowe źródło oddziaływania wielu pojedynczych źródeł hałasu-samolotów stojących na płycie z pracującymi silnikami oraz startujących i lądujących.

Na uciążliwość lotniska istotny wpływ ma hałaśliwość samolotów oraz organizacja ruchu lotniczego na samym lotnisku, w strefie lotów nad lotniskiem, w strefie oczekiwania i w strefie podejścia. Zgodnie z kartą informacyjną przedsięwzięcia jakim była rozbudowa lotniska w Suwałkach oddanego do eksploatacji w 2019 roku samoloty na trasach wznoszenia i oczekiwania emitują hałas na poziomie 80 - 110 dB.

Zgodnie z profilem startu i podejścia do lądowania:

- w fazie startu maksymalna moc silnika wykorzystywana jest tylko podczas rozbiegu statku, a więc w odległości od zabudowań powyżej 1 km. Po oderwaniu od ziemi wysokość statku wzrasta, na krawędzi lotniska wynosi około 100 m n.p.t. i cały czas rośnie. Na kierunkach pasa startowego najbliższe zabudowania znajdują się w odległości około 1,5 km od strony zachodniej i w odległości około 1 km od strony wschodniej.
- w fazie lądowania podejście wykonuje się na zredukowanych obrotach silnika, przejście na maksymalną moc odbywa się tylko i wyłącznie w tzw. *manewrze przejścia na drugi krąg*. Jest to manewr wykonywany bezpośrednio nad lotniskiem.

Z powyższych danych wynika, iż hałas samolotu, przelatującego na wysokości 100 m n.p.t. o poziomie dźwięku 110 dB, po dotarciu do ziemi ma poziom ok. 58 - 60 dB, natomiast samolotu, przelatującego na wysokości ok. 200 m n.p.t. - ok. 52 - 54 dB.

Hałas powodowany przez poruszające się samochody osobowe jest znikomy w porównaniu do hałasu komunikacyjnego powstającego w wyniku funkcjonowania ulic: Utrata, Pułaskiego i nie przekroczy panującego tła akustycznego.

Zgodnie *Rozporządzeniem Ministra Środowiska z dnia 14 czerwca 2007 r. w sprawie dopuszczalnych poziomów hałasu w środowisku* (tj. Dz.U. z 2014 r., poz. 112) dopuszczalne poziomy hałasu powodowanego przez starty, lądowania i przeloty statków powietrznych w porze dnia (w nocy lotnisko nie funkcjonuje), w przedziale odniesienia równym 16 godzinom, wyrażone jako wskaźnik  $L_{AeqD}$  wynoszą:

- dla zabudowy mieszkaniowej- 60 dB,

- dla zabudowy związanej ze stałym lub czasowym pobytem dzieci i młodzieży - 55 dB.

W związku z powyższym lotnisko przy wzroście operacji lotniczych nawet do poziomu 10/dobę będzie odpowiadało współczesnym standardom i wymogom prawnym zapewniającym ochronę środowiska oraz zdrowia ludzi.

#### ▪ **Powierzchnia ziemi**

Obszar objęty opracowaniem planu jest dość ubogi pod względem przyrodniczym. Jednocześnie o wartości terenu świadczy fakt, że jest to teren do tej pory niezabudowany, biologicznie czynny, zadarniony i użytkowany rolniczo. Gleby zbudowane są z piasków gliniastych mocnych, piasków słabogliniastych, piasków gliniastych lekkich

Na części terenów użytkowanych rolniczo powstanie zabudowa produkcyjna, komunikacyjna infrastrukturalna. Wprowadzenie nowej zabudowy spowoduje wyraźne zmniejszenia powierzchni biologicznie czynnych. Nieznacznemu przekształceniu ulegnie rzeźba terenu w wyniku prowadzonych prac ziemnych przygotowujących tereny na posadowienie nowej zabudowy ponieważ jest to teren płaski, bez wzgórz i wyniesień czy dolin.

Rozwój komunikacji może spowodować pojawienie się lokalnych ognisk zanieczyszczeń gleb substancjami ropopochodnymi oraz osadami. Rozwiązaniem, które zmniejszy ryzyko awarii związanych z wyciekiem substancji szkodliwych degradujących glebę będzie zastosowanie najnowszych technologii zapewniających szczelność.

Jako rekompensatę zajętych terenów proponuje się zagospodarowanie powierzchni biologicznie czynnej zielenią urządzoną niską i wysoką z uwzględnieniem ograniczeń

wysokościowych związanych z sąsiedztwem lotniska. Tworzenie zieleńców wzdłuż chodników i ścieżek rowerowych zwiększy obszar zieleni i będzie warstwą izolacyjną od hałasu i spalin.

Plan chroni powierzchnię gleby poprzez nakaz odprowadzenia ścieków sanitarnych z projektowanej i istniejącej zabudowy do kanalizacji miejskiej.

#### ▪ **Wody**

Rozwiązania gospodarki wodno – ściekowej zawarte w projekcie planu nie powinny doprowadzić do zanieczyszczeń wód podziemnych. Tereny projektowanych inwestycji zostaną wyposażone w wodociągi, kanalizację sanitarną i deszczową. Odprowadzanie wód deszczowych i roztopowych do gruntu będzie spełniać wymagania przepisów szczególnych, które ograniczają szkodliwy wpływ na wody podziemne.

**Ocena wpływu na jednolite części wód i osiągnięcie celów środowiskowych określonych w planach zagospodarowania wodami wynikającymi z realizacji założeń Ramowej Dyrektywy Wodnej.**

Według „Planu gospodarowania wodami na obszarze dorzecza Niemna” (Dz. U. 2016 r. Poz. 1915) oraz wg „Planu gospodarowania wodami na obszarze dorzecza Wisły” (Dz. U. 2016 r. Poz. 1911), miasto Suwałki położone jest w następujących jednolitych częściach wód (JCW):

#### • **jednolite części wód powierzchniowych (JCWP)**

- PLRW8000186419 „Czarna Hańcza od wypływu z jeziora Hańcza do jeziora Wigry” – obszar dorzecza Niemna- naturalna część wód; stan dobry; osiągnięcie założonych celów środowiskowych uznano za zagrożone; przyjęto odstępstwa od założonych celów; wpływ działalności antropogenicznej na stan JCW generuje konieczność przesunięcia w czasie osiągnięcia celów środowiskowych z uwagi na brak rozwiązań technicznych możliwych do zastosowania w celu poprawy JCW;
- PLRW8000186432 „Dopływ z jeziora Staw” - obszar dorzecza Niemna- naturalna część wód; stan dobry; osiągnięcie założonych celów środowiskowych uznano za niezagrożone;
- PLRW80001864349 „Piertanka z jez. Krzywe Wigierskie, Pierty” - obszar dorzecza Niemna- naturalna część wód; stan dobry; osiągnięcie założonych celów środowiskowych uznano za niezagrożone;

- PLRW200018262247 „Szczeberka od źródeł do Blizny bez Blizny”- obszar dorzecza Wisły- naturalna część wód; stan zły; osiągnięcie założonych celów środowiskowych uznano za niezagrażone;

- **jednolite części wód podziemnych (JCWPd)**

- JCWPd nr 23- kod PLGW820023- obszar dorzecza Niemna, region wodny Niemna- stan ilościowy jednolitych części wód podziemnych oceniono jako dobry, stan chemiczny jako dobry a osiągnięcie celów środowiskowych uznano jako niezagrażone;
- JCWPd nr 34- obszar dorzecza Wisły/ obszar dorzecza Niemna, region wodny Środkowej Wisły/ region wodny Niemna- stan ilościowy jednolitych części wód podziemnych oceniono jako dobry, stan chemiczny jako dobry a osiągnięcie celów środowiskowych uznano jako niezagrażone.

W „Planie gospodarowania wodami na obszarze dorzecza Wisły” i w „Planie gospodarowania wodami na obszarze dorzecza Niemna” szczególną rolę zajmuje podsumowanie działań zawartych w „Programie wodno- środowiskowym kraju” (PWŚK). Przy ustalaniu celów środowiskowych dla jednolitych części wód powierzchniowych brano pod uwagę aktualny stan JCWP w związku z wymaganym zgodnie z Ramową Dyrektywę Wodną (RDW) warunkiem nie pogarszania ich stanu. Ponadto, ustalając cele uwzględniano także różnicę pomiędzy naturalnymi, a silnie zmienionymi oraz sztucznymi częściami wód. Dla naturalnych części wód celem będzie osiągnięcie co najmniej dobrego stanu ekologicznego, dla silnie zmienionych i sztucznych części wód- co najmniej dobrego potencjału ekologicznego. Ponadto, w obydwu przypadkach, w celu osiągnięcia dobrego stanu/potencjału konieczne będzie dodatkowo utrzymanie co najmniej dobrego stanu chemicznego.

Cele środowiskowe dla wód podziemnych określone w ww. „Planach...” to:

- zapobieganie dopływowi lub ograniczanie dopływu zanieczyszczeń do wód podziemnych;
- zapobieganie pogarszania się stanu wszystkich części wód podziemnych (z zastrzeżeniami wymienionymi w RDW);
- zapewnianie równowagi między poborem a zasilaniem wód podziemnych;
- wdrożenie działań niezbędnych do odwrócenia znaczącego i utrzymującego się rosnącego trendu stężenia każdego zanieczyszczenia powstałego wskutek działalności człowieka.

Docelowo, realizacja ustaleń miejscowego planu zagospodarowania przestrzennego w rejonie ulicy Raczkowskiej w Suwałkach w zakresie gospodarki ściekowej, w tym wód opadowych, nie wpłynie na pogorszenie stanu jednolitych części wód powierzchniowych (JCWP)- PLRW8000186419 „Czarna Hańcza od wypływu z jeziora Hańcza do jeziora Wigry” – obszar dorzecza Niemna, w których znajduje się teren planu.

Realizacja ustaleń projektu ustaleń miejscowego planu zagospodarowania przestrzennego w rejonie ulicy Raczkowskiej w Suwałkach nie stwarza zagrożenia dla osiągnięcia celów środowiskowych określonych w „Planie gospodarowania wodami na obszarze dorzecza Niemna” (2015).

#### ▪ **Krajobraz**

W wyniku realizacji projektu planu nastąpi całkowite przekształcenie krajobrazu terenów rolnych przeznaczonych pod zabudowę produkcyjną, komunikacyjną i infrastrukturalną.

#### ▪ **Klimat**

Projektowane zainwestowanie może mieć wpływ na klimat lokalny poprzez intensyfikację zabudowy i zwiększenie emisji zanieczyszczeń do atmosfery z procesów technologicznych oraz spalania paliw do celów grzewczych.

#### ▪ **Ludzi**

Projekt planu minimalizuje ujemny wpływ nowych inwestycji na poszczególne komponenty środowiska naturalnego. Przy zachowaniu ustaleń projektu planu dotyczących oczyszczania i odprowadzania ścieków, gromadzenia, zabezpieczania i usuwania odpadów oraz stosowanie odpowiednich rozwiązań technologicznych oddziaływanie szkodliwe zamknie się w granicach działek, na których zostanie zrealizowana zabudowa przemysłowa, komunikacyjna i infrastrukturalna. Taki wymóg stawia ustawa – Prawo ochrony środowiska.

W planie nie przewiduje się lokalizacji zabudowy mieszkaniowej i chronionej. Pobyt ludzi będzie okresowy związany z zatrudnieniem w poszczególnych obiektach.

- **Zasoby naturalne**

W granicach planu nie zostały zewidencjonowane zasoby naturalne. Projekt dokumentu zakazuje wydobywania kopalin.

- **Zabytki**

Tereny położone w granicach planu nie podlegają ochronie konserwatorskiej. W granicach planu nie występują obiekty wpisane do rejestru lub ewidencji zabytków.

Zapisy projektu planu wskazują, iż w przypadku odkrycia w trakcie wykonania jakichkolwiek robót ziemnych przedmiotów, co do których istnieje przypuszczenie, iż są zabytkiem, inwestor i wykonawca robót są zobowiązani wstrzymać prace i zawiadomić o tym fakcie wojewódzkiego konserwatora zabytków lub Prezydenta Miasta Suwałk.

- **Dobra materialne**

Pod potrzeby realizacji funkcji określonych w planie konieczne jest dokonanie rozbiórki jednego siedliska rolniczego na terenie 8KL i dwóch budynków mieszkalnych zlokalizowanych w projektowanym pasie drogowym ulicy 1KDZ.

## **10. Rozwiązania mające na celu zapobieganie, ograniczenie lub kompensację przyrodniczą negatywnych oddziaływań na środowisko, mogących być rezultatem realizacji projektowanego dokumentu, w szczególności na cele i przedmiot ochrony obszaru Natura 2000 oraz integralność tego obszaru.**

W związku z brakiem ochrony obszaru objętego projektem planu powierzchniowymi formami ochrony przyrody i krajobrazu, w tym Natura 2000, nie występują ograniczenia w zagospodarowaniu przedmiotowego terenu z tego tytułu.

Analiza stanu środowiska przyrodniczego wykazała, że jest to teren, który daje możliwość realizacji funkcji przemysłowej, komunikacji lotniczej i infrastrukturalnej.

Zadaniem planu jest umożliwienie inwestowania w nowym planie zagospodarowania przestrzennego na terenach przewidzianych pod zabudowę stanowiących uzupełnienie istniejących obszarów zurbanizowanych zgodnie z obowiązującym „*Studium uwarunkowań i kierunków zagospodarowania przestrzennego miasta Suwałki*”.

Celem zapobiegania i ograniczania negatywnych oddziaływań na środowisko w projekcie planu zagospodarowania przestrzennego rejonu ulicy Raczkowskiej znajdują się ustalenia łagodzące prognozowane ujemne skutki ich realizacji. W projekcie miejscowego planu zagospodarowania przestrzennego w rozdziale 2, wprowadzono zasady dotyczące ochrony środowiska, przyrody i krajobrazu oraz zasad kształtowania krajobrazu kulturowego, między innymi:

- nakaz zachowania w maksymalnym stopniu istniejącego drzewostanu, prowadzenia nasadzeń oraz działań pielęgnacyjnych, z uwzględnieniem ograniczeń wynikających z lokalizacji lotniska,
- zakaz tworzenia składowisk wszelkich rodzajów odpadów, za wyjątkiem terenu 19 I/P, zgodnie z ustaleniami szczegółowymi planu;
- zakaz odprowadzania nieoczyszczonych ścieków do gruntu;
- zakaz wydobywania kopalin.

**11. Rozwiązania alternatywne do rozwiązań zawartych w projektowanym dokumencie wraz z uzasadnieniem ich wyboru oraz opis metod dokonywania oceny prowadzącej do tego wyboru albo wyjaśnienie braku rozwiązań alternatywnych, w tym wskazania napotkanych trudności wynikających z niedostatków techniki lub luk we współczesnej wiedzy.**

Miejscowy plan zagospodarowania przestrzennego rejonu ulicy Raczkowskiej w Suwałkach umożliwi w przyszłości racjonalne zagospodarowanie tego obszaru miasta z realizacją w nim funkcji z zakresu: komunikacji lotniczej, przemysłu, infrastruktury technicznej i drogowej. W związku z tym, że większość ustaleń obowiązujących na obszarze objętym planem wynika z ustaleń obowiązującego planu miejscowego uchwalonego w 2014 roku (rys. 2 „*Prognozy ...*”), a od tego czasu powstało w jego granicach oraz w bezpośrednim sąsiedztwie wiele inwestycji, w tym drogowych, konieczna jest aktualizacja tego dokumentu.

Nowy dokument wychodzi naprzeciw oczekiwaniom inwestorów zainteresowanych przedsięwzięciami związanymi z lotnictwem, dalszym jego rozwojem w Suwałkach oraz planów władz miasta w zakresie rozbudowy infrastruktury technicznej.

Nowy dokument uwzględnia aktualne możliwości zagospodarowania wynikające z obowiązującego miejscowego planu zagospodarowania przestrzennego i uchwalonego w 2022 *Studium uwarunkowań i kierunków zagospodarowania przestrzennego miasta Suwałk*.

Obecnie obowiązujący plan miejscowy należy przyjąć jako wariant, który byłby realizowany przy braku uchwalenia analizowanego projektu. Projekt w stosunku do obecnie obowiązującego planu (rys. 2 „*Prognozy ...*”) wprowadza następujące istotne zmiany:

- poszerza teren lotniska w kierunku wschodnim, teren 10KL (zajęcie terenów rolnych (kontur 29R w obowiązującym planie) pod teren komunikacji lotniczej (kontur 10KL w projekcie planu));

- zwiększa możliwości inwestowania, realizacji zabudowy w sąsiedztwie istniejących budynków lotniska, na terenie 11KL ustala lokalizację obiektów towarzyszących lotnisku takich jak: hangary na samoloty, parkingi, na terenie 12KL ustala lokalizację obiektów towarzyszących lotnisku takich jak: hangary na samoloty, parkingi, place do doskonalenia techniki jazdy, tory cartingowe itp. funkcji związanych ze sportami motorowerowymi, na terenie 14KL/I ustala lokalizację zabudowy lotniskowej oraz jej towarzyszącej, w tym: hangarów na samoloty, szkół lotniczych i spadochronowych, obiektów o funkcji produkcyjnej, serwisowej i rzemieślniczej na potrzeby przemysłu lotniczego, zabudowy składowo - magazynowej oraz centrów logistycznych związanych z funkcjonowaniem lotniska Suwałki, parkingów;

- w granicach terenów 11KL, 12 KL/P i 14 KL/I dopuszcza lokalizację urządzeń wytwarzających energię z odnawialnych źródeł energii w postaci ogniw fotowoltaicznych, w tym o mocy zainstalowanej większej niż 500 kW;

- na terenie 13KL/I ustala lokalizację zabudowy lotniskowej oraz jej towarzyszącej w tym: hangarów na samoloty, szkół lotniczych i spadochronowych, zabudowy składowo - magazynowej oraz centrów logistycznych związanych z funkcjonowaniem lotniska Suwałki, parkingów, a dodatkowo dopuszcza lokalizację urządzeń wytwarzających energię z odnawialnych źródeł energii w postaci ogniw fotowoltaicznych, w tym o mocy zainstalowanej większej niż 500 kW;

- daje możliwości inwestowania na terenie 19I/P (w obowiązującym planie teren rolniczy 20R) i wyznacza teren infrastruktury i zabudowy przemysłowej ustalając lokalizację urządzeń wytwarzających energię z odnawialnych źródeł energii, w postaci ogniw fotowoltaicznych, w tym o mocy zainstalowanej większej niż 500 kW, zabudowy przemysłowej, usługowej, baz transportowych, warsztatów obsługi technicznej pojazdów, stacji paliw płynnych i gazowych, centrów logistyki, składów, magazynów, myjni, parkingów, torów cartingowych i innych funkcji oraz obiektów związanych ze sportami motorowerowymi i doskonaleniem techniki jazdy oraz innych obiektów które nie kolidują z przeznaczeniem podstawowym;



- rezerwuje teren pod rozbudowę drogi 1DKZ (w obowiązującym planie teren rolniczy 29R).

Na etapie prac projektowych rozważano kilka wariantów zagospodarowania przedmiotowego terenu. Zmiany w poszczególnych koncepcjach dotyczyły skali i rodzaju projektowanej zabudowy przemysłowej i usługowej oraz rozwiązań komunikacyjnych

Sposób zagospodarowania przedstawiony w projektowanym dokumencie jest spójny, wykorzystuje właściwe możliwości zagospodarowania i skomunikowania analizowanego obszaru. Ustalenia planu są zgodne z przepisami prawa dotyczącymi ochrony środowiska, zwłaszcza dotyczącymi uciążliwości pochodzących z lotniska.

## **12. Opis przewidywanych metod i częstotliwości monitoringu w przypadku znaczącego wpływu na środowisko, spowodowanego realizacją planu.**

W związku z przyjętym zakresem ustaleń projektu dokumentu jakim jest miejscowy plan zagospodarowania przestrzennego nie proponuje się przeprowadzania monitoringu skutków realizacji postanowień planu. Zapisy planu są kontynuacją istniejących w bezpośrednim sąsiedztwie i na przedmiotowym obszarze funkcji: komunikacji lotniczej, produkcyjnej i infrastrukturalnej. Zaprojektowane zagospodarowanie wynika ze zróżnicowanego charakteru funkcjonowania terenu.

W projekcie planu, tak jak i w obowiązującym planie, zawarto zapisy minimalizujące ewentualny niekorzystny wpływ na środowisko projektowanych inwestycji na ludzi i środowisko.

Zapisy dotyczące projektowanych inwestycji na przedmiotowym terenie są jeszcze zbyt ogólne, aby można było zaplanować rodzaj i skalę monitoringu. Zagadnienie to należy rozpatrzyć na etapie wydawania decyzji o środowiskowych uwarunkowaniach dla konkretnych przedsięwzięć, w zależności od ich charakteru i skali oddziaływań określonych w trakcie przeprowadzania oceny oddziaływania przedsięwzięcia na środowisko wynikających z raportu o oddziaływaniu przedsięwzięcia na środowisko.

### 13. Streszczenie sporządzone w języku niespecjalistycznym

Prognozę oddziaływania na środowisko sporządzano równoległe z pracami nad projektem miejscowego planu zagospodarowania przestrzennego w rejonie ulicy Raczkowskiej w Suwałkach. Dokument został opracowany zgodnie z wymogami aktów prawnych. Przeznaczenie obszaru objętego projektowanym planem jest zgodne z funkcją określoną w Studium uwarunkowań i kierunków zagospodarowania przestrzennego gminy miasta Suwałk. Zadaniem planu jest stworzenie podstaw formalnych i prawnych do podejmowania i realizacji działań inwestycyjnych w tym rejonie miasta.

Obszar wskazany do opracowania planu o powierzchni około 188 ha znajduje się po zachodniej stronie miasta. Obejmuje tereny niezabudowane, położone po zachodniej stronie ulicy Raczkowskiej i bezpośrednio przyległe do tej ulicy w rejonie skrzyżowań z ulicami Edwarda Lecha Wojczyńskiego i Leśną, tereny częściowo zabudowane położone pomiędzy ulicą Leśną a ulicą Raczkowską oraz teren lotniska. Jest to lotnisko użytku wyłącznego o kodzie referencyjnym 2B. Aktualnie posiada główną drogę startową o długości 1320 m i szerokości 30 m o nawierzchni sztucznej oraz drogę startową o nawierzchni trawiastej, naturalnej, darniowej o długości 800 m i szerokości 60 m. Przeznaczone jest do prowadzenia mało intensywnego ruchu samolotów general aviation (wg wikipedii: ang. *general aviation* – obejmuje cały ruch lotniczy (prywatny i komercyjny) z wyłączeniem lotów rozkładowych oraz wojskowych, zalicza się do niego lotnictwo biznesowe, prace napowietrzne, lotnictwo sportowe i wyczynowe oraz latanie rekreacyjne (loty balonami, szybowcami, ultralekkimi samolotami, lotniami)).

Sąsiedztwo terenu objętego planem, od południa stanowią tereny Suwalskiej Specjalnej Strefy Ekonomicznej, położonej w granicach administracyjnych miasta Suwałk. Są to tereny zabudowane budynkami przemysłowo – produkcyjnymi.

Teren objęty opracowaniem planu stanowi część obowiązującego miejscowego planu zagospodarowania przestrzennego terenu położonego w rejonie lotniska w Suwałkach, zatwierdzonego uchwałą Nr XLVIII/534/2014 Rady Miejskiej w Suwałkach z dnia 29 kwietnia 2014 r., opublikowaną w Dz. Urz. Woj. Podlaskiego z dnia 13 maja 2014 r., poz. 1915.

W obowiązującym od 2014 roku planie terenów w rejonie lotniska w Suwałkach, działki położone po zachodniej stronie ulicy Raczkowskiej, przeznaczone są pod: projektowane lotnisko wraz z terenem LPR, komunikację (drogi publiczne i zespoły parkingów), tereny parkingów i zabudowy usługowej, tereny rolnicze stanowiące rezerwę terenów pod budowę

parkingów (w tym parkingów strategicznych) w pozostałej części pod funkcje rolne bez prawa zabudowy.

Nowy dokument wychodzi naprzeciw oczekiwaniom inwestorów zainteresowanych przedsięwzięciami związanymi z lotnictwem, dalszym jego rozwojem w Suwałkach oraz planów władz miasta w zakresie rozbudowy infrastruktury technicznej w tym ferm fotowoltaicznych powyżej 500 kW.

Nowy dokument uwzględnia aktualne możliwości zagospodarowania wynikające z obowiązującego miejscowego planu zagospodarowania przestrzennego i uchwalonego w 2022 *Studium uwarunkowań i kierunków zagospodarowania przestrzennego miasta Suwałk*.

Projekt w stosunku do obecnie obowiązującego planu (rys. 2 „*Prognozy ...*”) wprowadza następujące istotne zmiany:

- poszerza teren lotniska w kierunku wschodnim, teren 10KL (zajęcie terenów rolnych (kontur 29R w obowiązującym planie) pod teren komunikacji lotniczej (kontur 10KL w projekcie planu));

- zwiększa możliwości inwestowania, realizacji zabudowy w sąsiedztwie istniejących budynków lotniska, na terenie 11KL ustala lokalizację obiektów towarzyszących lotnisku takich jak: hangary na samoloty, parkingi, na terenie 12KL ustala lokalizację obiektów towarzyszących lotnisku takich jak: hangary na samoloty, parkingi, place do doskonalenia techniki jazdy, tory cartingowe itp. funkcji związanych ze sportami motorowerowymi, na terenie 14KL/I ustala lokalizację zabudowy lotniskowej oraz jej towarzyszącej, w tym: hangarów na samoloty, szkół lotniczych i spadochronowych, obiektów o funkcji produkcyjnej, serwisowej i rzemieślniczej na potrzeby przemysłu lotniczego, zabudowy składowo - magazynowej oraz centrów logistycznych związanych z funkcjonowaniem lotniska Suwałki, parkingów;

- w granicach terenów 11KL, 12 KL/P i 14 KL/I dopuszcza lokalizację urządzeń wytwarzających energię z odnawialnych źródeł energii w postaci ogniw fotowoltaicznych, w tym o mocy zainstalowanej większej niż 500 kW;

- na terenie 13KL/I ustala lokalizację zabudowy lotniskowej oraz jej towarzyszącej w tym: hangarów na samoloty, szkół lotniczych i spadochronowych, zabudowy składowo - magazynowej oraz centrów logistycznych związanych z funkcjonowaniem lotniska Suwałki, parkingów, a dodatkowo dopuszcza lokalizację urządzeń wytwarzających energię z odnawialnych źródeł energii w postaci ogniw fotowoltaicznych, w tym o mocy zainstalowanej większej niż 500 kW;

- daje możliwości inwestowania na terenie 19I/P (w obowiązującym planie teren rolniczy 20R) i wyznacza teren infrastruktury i zabudowy przemysłowej ustalając lokalizację urządzeń wytwarzających energię z odnawialnych źródeł energii, w postaci ogniw fotowoltaicznych, w tym o mocy zainstalowanej większej niż 500 kW, zabudowy przemysłowej, usługowej, baz transportowych, warsztatów obsługi technicznej pojazdów, stacji paliw płynnych i gazowych, centrów logistyki, składów, magazynów, myjni, parkingów, torów cartingowych i innych funkcji oraz obiektów związanych ze sportami motorowerowymi i doskonaleniem techniki jazdy oraz innych obiektów które nie kolidują z przeznaczeniem podstawowym;

- rezerwuje teren pod rozbudowę drogi 1DKZ (w obowiązującym planie teren rolniczy 29R).

W granicach obszaru opracowania nie występują obszary cenne przyrodniczo i objęte ochroną prawną. W znacznym oddaleniu, na wschód od obszaru opracowania znajduje się Obszar Natura 2000 - Specjalny Obszar Ochrony Siedlisk „Puszcza Augustowska” oraz Obszar Chronionego Krajobrazu „Puszcza i Jeziora Augustowskie”.

Zapisy projektowanego dokumentu nie powinny wypłynąć negatywnie na najbliższe położone obszary chronione: Pojezierze Północnej Suwalszczyzny, tereny Puszczy Augustowskiej oraz Wigierski Park Narodowy.

W prognozie przedstawiono stan i funkcjonowanie środowiska (ukształtowanie powierzchni, budowa geologiczna, wody podziemne i roślinność) na tle zachodzących zmian. Prognoza przedstawia zamierzenia planu oceniając jego wpływ na poszczególne komponenty środowiska.

Zapisy planu są kontynuacją istniejących w bezpośrednim sąsiedztwie i na przedmiotowym obszarze funkcji: komunikacji lotniczej, produkcyjnej i infrastrukturalnej. Zaprojektowane zagospodarowanie wynika ze zróżnicowanego charakteru funkcjonowania terenu.

W projekcie planu, tak jak i w obowiązującym planie, zawarto zapisy minimalizujące ewentualny niekorzystny wpływ na środowisko projektowanych inwestycji na ludzi i środowisko w szczególności przyjęcie wymogu zachowania dużych wskaźników powierzchni biologicznie czynnej.

Realizacja zamierzeń inwestycyjnych nie powinna spowodować negatywnych oddziaływań na stan środowiska przyrodniczego, przy zastosowaniu wszelkich nowoczesnych rozwiązań w zakresie infrastruktury technicznej szczególnie w zakresie gospodarki wodno-ściekowej. Szkodliwe oddziaływanie inwestycji infrastrukturalnych i przemysłowych musi

zamknąć się granicach działki na których są realizowana co wynika z ustawy – Prawo ochrony środowiska. Główne zmiany mogą polegać na przekształceniach związanych z pracami ziemnymi przy posadowieniu budynków, oraz uzbrojeniem terenu.

Niekorzystne dla środowiska mogą wiązać się z planami rozbudowy lotniska, budową dróg i zakładów przemysłowych. W przypadku rozbudowy lotniska spodziewać się można wzrostu emisji hałasu od statków powietrznych, jednak w stopniu niepowodującym przekroczenia norm akustycznych na sąsiednich terenach chronionych, niewielkiego wzrostu emisji zanieczyszczeń, ryzyka zanieczyszczenia gleb i wód gruntowych oraz zmniejszenia powierzchni biologicznie czynnej (rozbudowa pasu startowego).

Projekt planu proponuje dużą skalę inwestycji, prawie cały teren wykorzystywany do tej pory rolniczo przeznacza pod różne formy zagospodarowania. Wskazano jednocześnie, że przy respektowaniu ograniczeń zapisanych w planie, zmiany tego terenu nie powinny mieć jednak dużego wpływu na środowisko je otaczające i dla zdrowia ludzi żyjących na tym terenie i w jego sąsiedztwie.

### **Oświadczenie**

Ja niżej podpisany, Bogdan Leszczyński oświadczam, iż będąc autorem „*Prognozy oddziaływania na środowisko miejscowego planu zagospodarowania przestrzennego rejonu ulicy Raczkowskiej w Suwałkach; województwo podlaskie*” spełniam wymagania, o których mowa w art. 74 a ust. 2 ustawy z dnia 3 października 2008 r. o udostępnieniu informacji o środowisku i jego ochronie, udziale społeczeństwa w ochronie środowiska oraz o ocenach oddziaływania na środowisko (Dz. U. z 2022 r. poz. 1029, 1260, 1261, 1783, 1846, 2185).

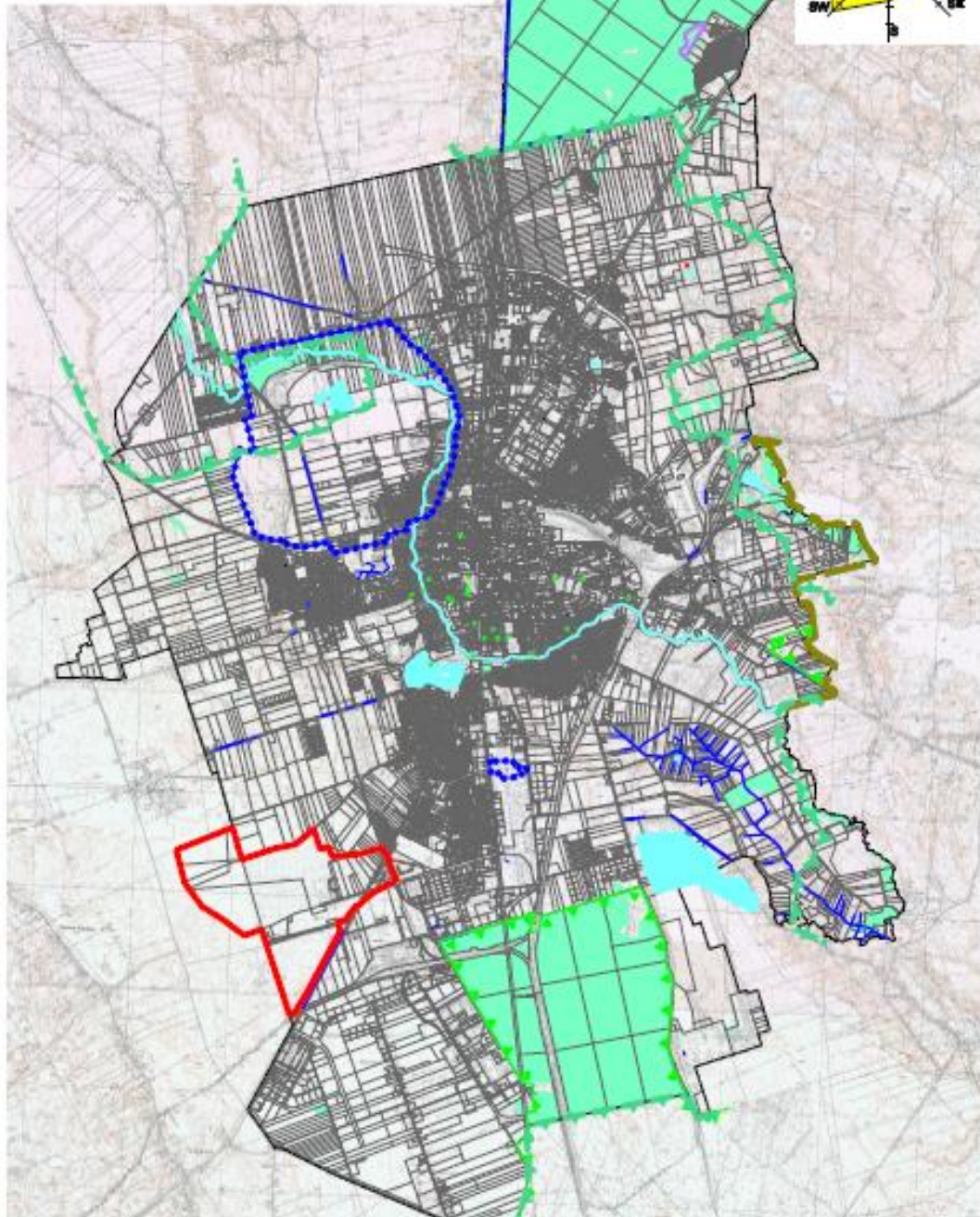
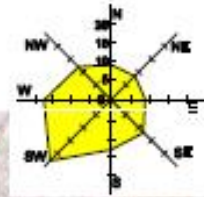
Jestem świadomy odpowiedzialności karnej za złożenie fałszywego oświadczenia.

Bogdan Leszczyński

**MIEJSCOWY PLAN ZAGOSPODAROWANIA PRZESTRZENNEGO  
REJONU ULICY RACZKOWSKIEJ W SUWAŁKACH**

Załącznik Nr 1 UWARUNKOWANIA PRZYRODNICZE

skala 1:45 000



- GRANICE MIASTA
- GRANICE OTULINY WIGIERSKIEGO PARKU NARODOWEGO
- GRANICE OBSZARÓW CHRONIONEGO KRAJOBRAZU
- REZERWAT PRZYRODY "CMENTARZYSKO JACWINGÓW"
- GRANICE OBSZARÓW NATURA 2000
- GRANICA ZEWNĘTRZNEGO TERENU OCHRONY POŚREDNIEJ UJĘĆ WODY
- POMNIKI PRZYRODY
- STANOWISKO DOKUMENTACYJNE
- LASY WG EWIDENCJI GRUNTÓW
- GRANICE MIEJSCOWEGO PLANU ZAGOSPODAROWANIA PRZESTRZENNEGO