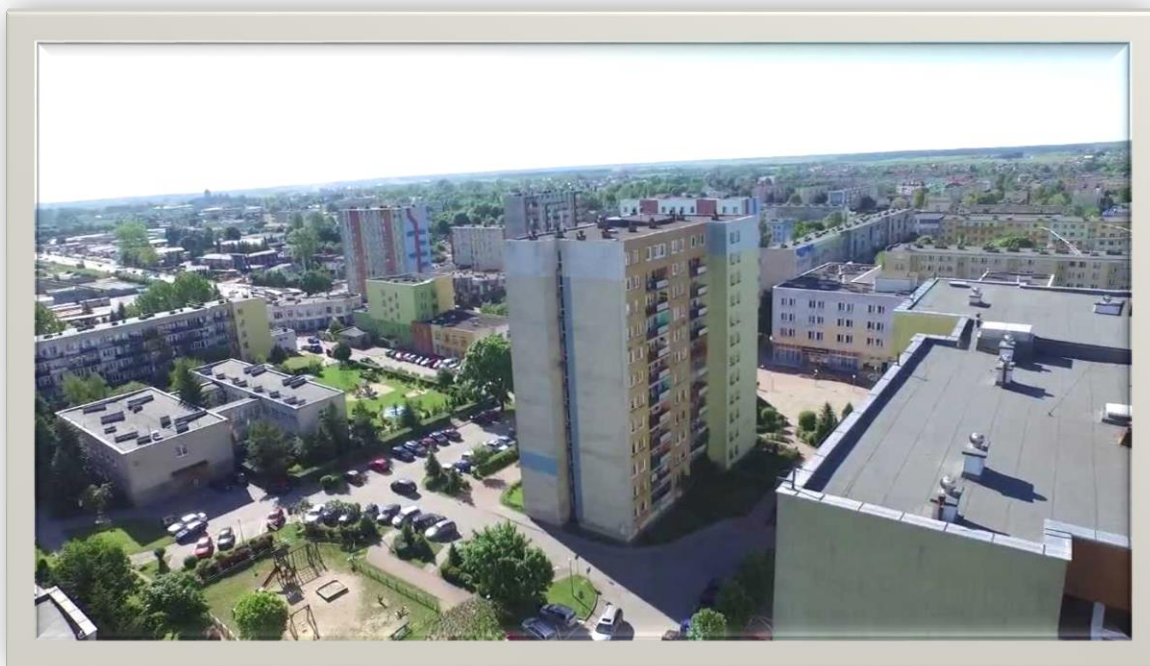


URZĄD MIEJSKI W SUWAŁKACH
WYDZIAŁ ARCHITEKTURY I GOSPODARKI PRZESTRZENNEJ
REFERAT URBANISTYKI

PROGNOZA ODDZIAŁYWANIA NA ŚRODOWISKO
miejscowego planu zagospodarowania przestrzennego obejmującego
teren położony pomiędzy ulicami: Teofila Noniewicza,
Gen. Józefa Dwernickiego, Utratą i Sejneńską w Suwałkach;
województwo podlaskie



Autor:

mgr inż. inżynierii środowiska Bogdan Leszczyński

Suwałki, maj 2023 r.

SPIS TREŚCI

1.	Informacje o zawartości, głównych celach projektowanego dokumentu oraz jego powiązanie z innymi dokumentami.	4
2.	Informacje o metodach zastosowanych przy sporządzaniu prognozy.	11
3.	Propozycje dotyczące przewidywanych metod analizy skutków realizacji postanowień projektowanego dokumentu oraz częstotliwości jej przeprowadzania.	13
4.	Informacje o możliwym transgranicznym oddziaływaniu na środowisko.	13
5.	Istniejący stan środowiska oraz potencjalne zmiany tego stanu w przypadku braku realizacji projektowanego dokumentu.	14
6.	Stan środowiska na obszarach objętych przewidywanym znaczącym oddziaływaniem.	40
7.	Istniejące problemy ochrony środowiska istotne z punktu widzenia realizacji projektowanego dokumentu, w szczególności dotyczące obszarów podlegających ochronie na podstawie ustawy z dnia 16 kwietnia 2004 r. o ochronie przyrody.	41
8.	Cele ochrony środowiska ustanowione na szczeblu międzynarodowym, wspólnotowym i krajowym, istotne z punktu widzenia projektowanego dokumentu, oraz sposoby, w jakich te cele i inne problemy środowiska zostały uwzględnione podczas opracowywania dokumentu.	42
9.	Przewidywane znaczące oddziaływania, w tym oddziaływanie, bezpośrednie, pośrednie, wtórne, skumulowane, krótkoterminowe, średnioterminowe i długoterminowe, stałe i chwilowe oraz pozytywne i negatywne, na cele i przedmiot obszaru „Natura 2000” oraz integralność tego obszaru, a także na środowisko, a w szczególności na: różnorodność biologiczną, ludzi, zwierzęta,	50

- rośliny, wodę, powietrze, powierzchnię ziemi, krajobraz, klimat, zasoby naturalne, zabytki, dobra materialne, z uwzględnieniem zależności między tymi elementami środowiska i między oddziaływaniami na te elementy.
10. Rozwiązania mające na celu zapobieganie, ograniczenie lub kompensację przyrodniczą negatywnych oddziaływań na środowisko, mogących być rezultatem realizacji projektowanego dokumentu, w szczególności na cele i przedmiot ochrony obszaru Natura 2000 oraz integralność tego obszaru. 57
 11. Rozwiązania alternatywne do rozwiązań zawartych w projektowanym dokumencie wraz z uzasadnieniem ich wyboru oraz opis metod dokonywania oceny prowadzącej do tego wyboru albo wyjaśnienie braku rozwiązań alternatywnych, w tym wskazania napotkanych trudności wynikających z niedostatków techniki lub luk we współczesnej wiedzy. 58
 12. Opis przewidywanych metod i częstotliwości monitoringu w przypadku znaczącego wpływu na środowisko, spowodowanego realizacją planu. 59
 13. Streszczenie sporządzone w języku niespecjalistycznym. 59
 14. Oświadczenie kierującego zespołem wykonującym prognozę, o spełnieniu wymagań, o których mowa w art. 74a ust.2 ustawy z dnia 3 października 2008 r. o udostępnieniu informacji o środowisku i jego ochronie, udziale społeczeństwa w ochronie środowiska oraz o ocenach oddziaływania na środowisko 61
 15. Załącznik nr 1

1. Informacje o zawartości, głównych celach projektowanego dokumentu oraz jego powiązanie z innymi dokumentami.

Prognoza oddziaływania na środowisko została opracowana na potrzeby miejscowego planu zagospodarowania przestrzennego obejmującego teren położony pomiędzy ulicami: Teofila Noniewicza, Gen. Józefa Dwernickiego, Utratą i Sejneńską w Suwałkach. Granice analizowanego obszaru zostały określone w załączniku graficznym do uchwały Nr XXVII/361/2020 Rady Miejskiej w Suwałkach z dnia 23 grudnia 2020 r. Plan obejmuje obszar o łącznej powierzchni około 36 ha.

Główne cele opracowania miejscowego planu zagospodarowania przestrzennego obejmującego teren położony pomiędzy ulicami: Teofila Noniewicza, Gen. Józefa Dwernickiego, Utratą i Sejneńską w Suwałkach są następujące:

- 1) ustalenie przeznaczenia i zasad zagospodarowania terenów oraz form i zasad ochrony konserwatorskiej, z jednoczesną minimalizacją skutków wpływu ustaleń planu na środowisko przyrodnicze;
- 2) przeznaczenie terenów na potrzeby zabudowy mieszkaniowej wraz z obsługującą infrastrukturą techniczną;
- 3) rewaloryzacja środowiska przyrodniczego i kulturowego miasta;
- 4) porządkowanie istniejącej zabudowy;
- 5) stworzenie podstawy prawnej do podejmowania i realizacji działań inwestycyjnych w granicach objętych planem.

Przedmiotem ustaleń planu są:

- 1) teren drogi publicznej głównej, docelowo zbiorczej, oznaczony na rysunku planu symbolem literowym KDG-Z, do którego przyporządkowany jest, nadający mu numer człon cyfrowy;
- 2) tereny dróg publicznych lokalnych, oznaczone na rysunku planu symbolem literowym KDL, do którego przyporządkowany jest, nadający mu numer człon cyfrowy, numerujący poszczególne tereny;
- 3) teren drogi publicznej dojazdowej, oznaczony na rysunku planu symbolem KDD, do którego przyporządkowany jest, nadający mu numer człon cyfrowy;

- 4) tereny parkingów, oznaczone na rysunku planu symbolem literowym KP, do którego przyporządkowany jest człon cyfrowy, numerujący teren;
- 5) tereny parkingów w zieleni izolacyjnej, oznaczone na rysunku planu symbolem literowym KP-ZI, do którego przyporządkowany jest człon cyfrowy, numerujący poszczególne tereny;
- 6) teren przestrzeni ogólnodostępnej Pasażu Grande Synthe, oznaczony na rysunku planu symbolem CP-KP, do którego przyporządkowany jest człon cyfrowy, numerujący poszczególne tereny;
- 7) tereny śródmiejskiej zabudowy mieszkalnej wielorodzinnej, oznaczone na rysunku planu symbolem literowym MW, do którego przyporządkowany jest człon cyfrowy, numerujący poszczególne tereny;
- 8) tereny śródmiejskiej zabudowy mieszkalnej wielorodzinnej z usługami, oznaczone na rysunku planu symbolem literowym MW-U, do którego przyporządkowany jest człon cyfrowy, numerujący poszczególne tereny;
- 9) tereny zabudowy usługowej z zabudową mieszkalną wielorodzinną, oznaczone na rysunku planu symbolem literowym U-MW, do którego przyporządkowany jest człon cyfrowy, numerujący poszczególne tereny;
- 10) tereny zabudowy usługowej, w tym administracji państwowej, usług centrotwórczych, gastronomii i handlu do 2000 m² powierzchni sprzedażowej, oznaczone na rysunku planu symbolem U, do którego przyporządkowany jest człon cyfrowy, numerujący poszczególne tereny;
- 11) teren usług oświaty, oznaczony na rysunku planu symbolem UO, do którego przyporządkowany jest człon cyfrowy, nadający mu numer;
- 12) tereny osiedlowych urządzeń sportowych, oznaczone na rysunku planu symbolem US, do którego przyporządkowany jest człon cyfrowy, numerujący poszczególne tereny;
- 13) teren obiektów i urządzeń gospodarki wodnej oraz obiektów i urządzeń elektroenergetycznych, oznaczony na rysunku planu symbolem IW-IE, do którego przyporządkowany jest człon cyfrowy, nadający mu numer;
- 14) tereny obiektów i urządzeń elektroenergetycznych, oznaczone na rysunku planu symbolem IE, do którego przyporządkowany jest człon cyfrowy, numerujący poszczególne tereny;

15) teren zieleni urządzonej i placu publicznego z Pomnikiem Straceń 1 kwietnia 1944 r. , oznaczony na rysunku planu symbolem ZP, do którego przyporządkowany jest człon cyfrowy, nadający mu numer.

Ustalenia z zakresu obsługi przez infrastrukturę techniczną zostały podane w rozdziale 4 tekstu planu.

Zapisy zaproponowane w projekcie miejscowego planu zagospodarowania przestrzennego są zgodne z następującymi dokumentami nadrzędnymi:

- „Planem zagospodarowania przestrzennego Województwa Podlaskiego” zatwierdzonym uchwałą Sejmiku Województwa Podlaskiego nr XXXVI/330/17 z dnia 22 maja 2017 r. (Dz. Urz. Woj. Podlaskiego z 2017 r. poz. 2777), zmienioną uchwałą Sejmiku Województwa Podlaskiego nr XXXIX/356/17 z dnia 28 sierpnia 2017 r. (Dz. Urz. Woj. Podlaskiego z 2017 r. poz. 3270).

Cele zagospodarowania przestrzennego nawiązujące do celów określonych w „Koncepcji polityki przestrzennego zagospodarowania kraju”, innych dokumentach rządowych oraz strategii rozwoju województwa podlaskiego, odnoszące się do:

1. efektywnego wykorzystania stanu zagospodarowania,
2. tworzenia warunków do poprawy jakości życia i rozwoju zrównoważonego,
3. zwiększenia konkurencyjności województwa.

Założenia zapisane w projekcie miejscowego planu zagospodarowania przestrzennego są spójne z „Planem zagospodarowania przestrzennego Województwa Podlaskiego” w zakresie:

- zagospodarowania terenu z uwzględnieniem zasady zrównoważonego rozwoju,*
- adaptacji istniejących dóbr materialnych.*

- „Programem Ochrony Środowiska Województwa Podlaskiego na lata 2017- 2020 z perspektywą do 2024 roku” uchwalonym Uchwałą Nr XXIX/262/2016 Sejmiku Województwa Podlaskiego z dnia 24 października 2016 r.

Wśród najistotniejszych celów tego programu należy wymienić:

1. spełnienie wymagań w zakresie jakości powietrza,
2. poprawa efektywności energetycznej,

3. ograniczenie emisji hałasu,
4. ochrona przed polami elektromagnetycznymi,
5. racjonalizacja gospodarowania zasobami wodnymi i zapewnienie dobrej jakości wody pitnej,
6. poprawa jakości wód powierzchniowych i podziemnych,
7. racjonalne gospodarowanie odpadami,
8. zachowanie różnorodności biologicznej, poprzez przywracanie, utrzymanie właściwego stanu ochrony siedlisk i gatunków.

W projektowanym dokumencie znalazły się główne założenia i zasady mające odzwierciedlenie w „Programie Ochrony Środowiska Województwa Podlaskiego na lata 2017-2020 z perspektywą do 2024 roku”:

- określenie zasad modernizacji, rozbudowy i budowy systemów komunikacji i infrastruktury technicznej.
- Strategią rozwoju miasta Suwałki „Suwałki 2030. Strategia rozwoju”, przyjętą uchwałą Nr XXXIII/440/2021 Rady Miejskiej w Suwałkach z dnia 30 czerwca 2021 r.

Do kluczowych działań ukierunkowanych na kształtowanie przestrzeni miasta w okresie realizacji strategii należy zaliczyć:

- zachowanie ładu przestrzennego poprzez ustalenia planów miejscowych,
- przeciwdziałanie rozlewaniu się miasta, poprzez uzupełnianie zabudowy na terenach zurbanizowanych i ograniczenie przekształcania terenów rolnych w osiedla mieszkaniowe bez zapewnienia finansowania infrastruktury drogowej i technicznej, poza terenami wyznaczonymi w studium,
- wyznaczanie stref funkcjonalno-przestrzennych celem ograniczenia konfliktów społecznych,
- zapobieganie mieszanemu się terenów o sprzecznych funkcjach przestrzennych,
- tworzenie systemu powiązanych ze sobą ciągów ekologicznych, którego główną osią powinna być dolina rzeki Czarnej Hańczy, w oparciu o tereny cenne przyrodniczo oraz rekreacyjne oraz w powiązaniu z terenami leśnymi i otuliną Wigierskiego Parku Narodowego i Suwalskiego Parku Krajobrazowego,
- ochrona przed zabudową i skażeniem terenów wskazanych w studium jako ciągi ekologiczne oraz terenów wodonośnych,
- stworzenie programu działań zmierzających do ochrony wód podziemnych i rzeki Czarnej Hańczy poprzez likwidację spływu nieoczyszczonych wód,

- tworzenie przestrzeni publicznych integrujących mieszkańców,
- podnoszenie atrakcyjności i udostępnienie mieszkańcom terenów nadrzecznych, poprzez rozbudowę bulwarów, w tym budowa ścieżki rowerowej i spacerowej wzdłuż rzeki w granicach administracyjnych miasta, łączących tereny rekreacyjne, porządkowanie rzeki, budowa kładek przez rzekę,
- zwiększenie terenów zieleni i przestrzeni publicznych, przeznaczanie w planach miejscowych na ten cel nowych terenów i ich pozyskiwanie,
- zwiększenie udziału terenów biologicznie czynnych (np. poprzez ustalanie wysokiego udziału pow. biologicznie czynnych na terenach budowlanych odpowiednio do funkcji, wprowadzenie zieleni jako towarzyszącej inwestycjom drogowym, zalesianie gruntów rolnych),
- rozbudowa układu dróg podstawowych zapewniających sprawne i bezpieczne przemieszczanie mieszkańców z pominięciem przejazdu przez centrum miasta,
- rozbudowa i utrzymanie w odpowiednim stanie systemu ścieżek rowerowych w mieście, komunikacyjnych i rekreacyjnych, budowa stacji rowerowych,
- zapewnienie miejsc parkingowych w ramach realizowanych inwestycji poza terenami dróg, wprowadzenie parkingów pod budynki i tereny, a tam, gdzie nie będzie to możliwe lub uzasadnione ekonomicznie, dopuszczenie budowy parkingów wielopoziomowych,
- poprawa wizerunku i estetyki miasta poprzez modernizację istniejącej substancji, dbałość o małą architekturę i zielen, w tym ukwiecanie miasta,
- ochrona dziedzictwa kulturowego poprzez zachowanie skali zabudowy śródmieścia Suwałk i pierzowej obudowy ulic w Śródmieściu, działania na rzecz promocji unikatowej suwalskiej starówki i „suwalskiej kamienicy”, utrzymania zasobu zabytków w odpowiednim stanie technicznym, wprowadzanie nowych funkcji do tych obiektów, dbałość o detal i wystrój zabytków, ograniczenie ruchu komunikacyjnego, wyprowadzenie ruchu przejazdowego, zmianę organizacji ruchu w śródmieściu,
- budowanie tożsamości miasta w oparciu o jego historię i postaci tu mieszkające,
- budowanie tożsamości miasta poprzez utworzenie systemu spójnej informacji i urządzeń miejskich np. ujednoczenie wiat przystankowych, tabliczek z nazwami ulic, małej architektury przyulicznej, stosowania jednolitej kolorystycznie nawierzchni na drogach rowerowych itd.

Działania sformułowane w Strategii Zrównoważonego Rozwoju Miasta Suwałki częściowo są wprowadzane poprzez realizację niniejszego miejscowego planu zagospodarowania przestrzennego w tym:

- zachowanie ładu przestrzennego poprzez ustalenia planów miejscowych,
 - przeciwdziałanie rozlewaniu się miasta, poprzez uzupełnianie zabudowy na terenach zurbanizowanych i ograniczenie przekształcania terenów rolnych w osiedla mieszkaniowe bez zapewnienia finansowania infrastruktury drogowej i technicznej, poza terenami wyznaczonymi w studium,
 - wyznaczanie stref funkcjonalno-przestrzennych celem ograniczenia konfliktów społecznych,
- „Studium uwarunkowań i kierunków zagospodarowania przestrzennego miasta Suwałk” uchwalonym uchwałą Nr XLV/575/2022 Rady Miejskiej w Suwałkach z dnia 27 kwietnia 2022 r.

Zgodnie z art. 9 ust. 4 ustawy z dnia 27 marca 2003 r. o planowaniu i zagospodarowaniu przestrzennym ze zm., ustalenia studium są wiążące dla organów gminy przy sporządzaniu planów miejscowych. W związku z tym ustalenia Studium, dotyczące kierunków zagospodarowania przestrzennego, zawarte tekście Studium wraz z rysunkiem Studium, są uwzględniane łącznie przy sporządzaniu planów miejscowych.

Zgodnie z ustaleniami zawartymi na rysunku Studium uwarunkowań i kierunków zagospodarowania przestrzennego miasta Suwałki obszar w granicach objętych projektem planu położony jest jednostce podstawowej A9.

Jak wynika z ustaleń tekstu Studium, dla jednostki podstawowej A9 funkcją dominującą jest zabudowa śródmiejska mieszkalno-usługowa. Wśród pozostałych wymienia się usługi publiczne, funkcje administracyjne, ochrony zdrowia i zieleń urządzoną. Jako kierunki zmian dla ww. jednostki zakłada się rewitalizację zabudowy śródmiejskiej, uzupełnienie zabudowy i rozbudowę układu komunikacji oraz infrastruktury.

Projekt planu zagospodarowania przestrzennego, jest zgodny z ustaleniami obowiązującego Studium uwarunkowań i kierunków zagospodarowania przestrzennego miasta Suwałki, uchwalonego uchwałą Nr XLV/575/2022 Rady Miejskiej w Suwałkach z dnia 27 kwietnia 2022 r.

- „Programem ochrony środowiska dla miasta Suwałki na lata 2021-24” uchwalonym uchwałą Nr XXX/403/2021 Rady Miejskiej w Suwałkach z dnia 31 marca 2021 r.

„Program ochrony środowiska dla miasta Suwałki na lata 2021- 2024” obejmuje:

- Cele ekologiczne,
- Priorytety ekologiczne,
- Poziomy celów długoterminowych,
- Rodzaj i harmonogram działań proekologicznych,
- Środki niezbędne do osiągnięcia celów, w tym mechanizmy prawno-ekonomiczne i środki finansowe.

Program obejmuje szczegółowy opis w zakresie analizy stanu środowiska i infrastruktury na terenie miasta. Na bazie stanu środowiska, jaki został zdiagnozowany, wytyczono cele ekologiczne, których realizacja do roku 2024 ma spowodować polepszenie stanu środowiska, w obszarach gdzie istnieje taka potrzeba, bądź utrzymywanie dobrego poziomu tam, gdzie już na obecnym etapie jest to zapewnione przez jednostki samorządu terytorialnego.

Cele zapisane w „Programie ochrony środowiska dla miasta Suwałki na lata 2021- 2024” znalazły swoje odzwierciedlenie w planie zagospodarowania przestrzennego:

- *określenie zasad modernizacji, rozbudowy i budowy systemów komunikacji i infrastruktury technicznej,*
- *ochrona wód powierzchniowych.*

- „Regulaminem utrzymania czystości i porządku na terenie miasta Suwałk” uchwalonym uchwałą Nr XX/260/2020 Rady Miejskiej w Suwałkach z dnia 18 marca 2020 r. (z późn. zm.).

Dokument określa:

1. Wymagania w zakresie utrzymania czystości i porządku na terenie nieruchomości;
2. Rodzaje i minimalna pojemność pojemników przeznaczonych do zbierania odpadów komunalnych na terenie nieruchomości oraz na drogach publicznych oraz warunki rozmieszczania tych pojemników i ich utrzymania w odpowiednim stanie sanitarnym, porządkowym i technicznym;
3. Częstotliwość i sposób pozbywania się odpadów komunalnych lub nieczystości ciekłych z nieruchomości oraz z terenów przeznaczonych do użytku publicznego;

4. Obowiązki osób utrzymujących zwierzęta domowe, mające na celu ochronę przed zagrożeniem lub uciążliwością dla ludzi oraz przed zanieczyszczeniem terenów przeznaczonych do wspólnego użytku;
5. Wymagania w zakresie utrzymywania zwierząt gospodarskich na terenach wyłączonych z produkcji rolniczej, w tym także zakazu ich utrzymywania na określonych obszarach lub w poszczególnych nieruchomościach;
6. Obszary podlegające obowiązkowej deratyzacji i terminy jej przeprowadzania.

Ustalenia planu zagospodarowania przestrzennego dotyczące gospodarki odpadami są zgodne z „Regulaminem utrzymania czystości i porządku na terenie miasta Suwałk”.

2. Informacje o metodach zastosowanych przy sporządzaniu prognozy.

Prognozę oddziaływania na środowisko przyrodnicze projektu miejscowego planu zagospodarowania przestrzennego obejmującego teren położony pomiędzy ulicami: Teofila Noniewicza, Gen. Józefa Dwernickiego, Utratą i Sejneńską w Suwałkach opracowano na podstawie:

- ustawy z dnia 3 października 2008 r. o udostępnianiu informacji o środowisku i jego ochronie, udziale społeczeństwa w ochronie środowiska oraz o ocenach oddziaływania na środowisko (Dz. U. z 2022 r. poz. 1029, 1260, 1261, 1783, 1846, 2185, 2687, z 2023 r. poz. 553)
- ustawy z dnia 27 kwietnia 2001 r. „Prawo ochrony środowiska” (Dz. U. z 2020 r. poz. 1219 z późn. zm.),
- art. 17 pkt. 4 ustawy z dnia 27 marca o planowaniu i zagospodarowaniu przestrzennym (Dz.U. 2023 poz. 977),
- uchwały nr Nr XXVII/361/2020 Rady Miejskiej w Suwałkach z dnia 23 grudnia 2020 r. w sprawie przystąpienia do sporządzenia miejscowego planu zagospodarowania przestrzennego obejmującego teren położony pomiędzy ulicami: Teofila Noniewicza, Gen. Józefa Dwernickiego, Utratą i Sejneńską w Suwałkach.

Zakres i stopień szczegółowości informacji, które są zawarte w prognozie oddziaływania na środowisko do projektu miejscowego planu zagospodarowania przestrzennego obejmującego teren położony pomiędzy ulicami: Teofila Noniewicza, Gen. Józefa Dwernickiego, Utratą i Sejneńską w Suwałkach został uzgodniony z Regionalną Dyrekcją Ochrony Środowiska w Białymstoku pismem sygnatura: WSTI.411.1.6.2021.DKV

z dnia 19 lutego 2021 r. i Państwowym Powiatowym Inspektorem Sanitarnym w Suwałkach
pismem sygnatura: NZ.0523.4.2021 z dnia 28 stycznia 2021 r.

Celem prognozy jest określenie wpływu na środowisko:

- skutków wynikających z projektowanego przeznaczenia terenu,
- skutków realizacji projektu miejscowego planu na poszczególne komponenty środowiska we wzajemnym ich powiązaniu i krajobraz.

Prognoza ocenia:

- stan i funkcjonowanie środowiska,
- rozwiązania funkcjonalno- przestrzenne projektu planu w aspekcie uwarunkowań ekofizjograficznych i zgodności z przepisami prawa z zakresu ochrony środowiska,
- zagrożenia dla środowiska i zmiany w krajobrazie.

Prognoza niniejsza składa się z części opisowej i załącznika graficznego (uwarunkowania przyrodnicze).

W prognozie zastosowano następujące metody prognozowania:

- indukcyjno- opisową,
- analogii środowiskowych,
- diagnozy stanu środowiska na podstawie kartowania terenowego jako punktu wyjścia ekstrapolacji w przyszłość,
- analiz kartograficznych.

Prognozę oddziaływania na środowisko dotyczącą projektu miejscowego planu zagospodarowania przestrzennego obejmującego teren położony pomiędzy ulicami: Teofila Noniewiczza, Gen. Józefa Dwernickiego, Utratą i Sejneńską w Suwałkach sporządzono na podstawie wizji terenu oraz analizy następujących materiałów:

- Opracowanie fizjograficzne ogólne do planu ogólnego zagospodarowania przestrzennego aglomeracji m. Suwałki woj. suwalskie z 1979 r.,
- Studium uwarunkowań ekofizjograficznych miasta Suwałki z 2004 r.,
- Analiza i ocena zasobów przyrodniczych miasta Suwałk z 2010 r.,
- Analiza i ocena zasobów przyrodniczych wybranych terenów miasta Suwałk z 2020 r.,
- Opracowanie ekofizjograficzne podstawowe na potrzeb miejscowego planu zagospodarowania przestrzennego obejmującego teren położony pomiędzy ulicami: Teofila

Noniewiczza, Gen. Józefa Dwernickiego, Utratą i Sejneńską w Suwałkach; województwo podlaskie,

- Studium uwarunkowań i kierunków zagospodarowania przestrzennego miasta Suwałk uchwalonego Uchwałą Nr XLV/575/2022 Rady Miejskiej w Suwałkach z dnia 27 kwietnia 2022 roku,
- Opracowanie Ekofizjograficzne Miasta Suwałki dla potrzeb Studium uwarunkowań i kierunków zagospodarowania przestrzennego miasta Suwałk z 2020 roku,
- Klimat województwa podlaskiego- IMiGW Andrzej Górniak.

3. Propozycje dotyczące przewidywanych metod analizy skutków realizacji postanowień projektowanego dokumentu oraz częstotliwości jej przeprowadzania.

W związku z charakterem dokumentu, którego zapisy są wytycznymi do pozwoleń na budowę w tym rejonie miasta, stopień i zakres jego realizacji będzie weryfikowany przynajmniej raz na 5 lat. Sprawozdanie z realizacji polityki przestrzennej miasta zgodnie z art. 32 ustawy z dnia 27 marca 2003 r. o planowaniu i zagospodarowaniu przestrzennym Prezydent Miasta przeprowadza przynajmniej raz w ciągu kadencji.

Przedmiotowy teren jest w dużej części zainwestowany. Przestrzenie wolne od zabudowy stanowią powierzchnię zurbanizowaną. W granicach obszaru opracowania nie występuje roślinność naturalna. W związku z tym nie proponuje się przeprowadzania monitoringu skutków realizacji postanowień projektowanego dokumentu. Oddziaływanie na środowisko, nawet przy realizacji wszystkich zapisów w projektowanym planie nie powinno zmienić się na tyle by konieczne było wprowadzenie nowych metod obserwacji stanu środowiska. Należałoby zwrócić szczególną uwagę na realizację planu w zakresie zachowania istniejącego drzewostanu.

Opracowanie miejscowego planu zagospodarowania przestrzennego osiedla Korczaka w Suwałkach umożliwi zaproponowanie właściwego zainwestowania, uporządkowanie oraz stworzenie przestrzeni publicznych w granicach obszaru opracowania. Wiodącymi funkcjami terenu będą: mieszkalnictwo, komunikacja i usługi tym funkcjom towarzyszące.

Realizacja zamierzeń inwestycyjnych nie spowoduje negatywnych oddziaływań na komponenty środowiska takie jak: klimat akustyczny, stan powietrza oraz stan wód podziemnych.

4. Informacje o możliwym transgranicznym oddziaływaniu na środowisko.

Miasto Suwałki zlokalizowane jest w linii prostej około 24 km od granicy litewskiej, 30 km od granicy Rosji (Obwód Kaliningradzki), 40 km od granicy białoruskiej. Są to nasi najbliżsi sąsiedzi. Pozostałe państwa sąsiadujące z Polską takie jak Ukraina, Słowacja, Czechy, Niemcy oddalone są kilkaset kilometrów od Suwałk.

Ze względu na istniejący sposób zagospodarowania objętego planem terenu jak i dopuszczone do realizacji inwestycje stanowiące jego uzupełnienie i kontynuację, które to inwestycje nie są nawet zaliczane do przedsięwzięć mogących znacząco oddziaływać na środowisko wskazanych w § 2 i § 3 (za wyjątkiem zabudowy mieszkaniowej oraz infrastruktury technicznej, w tym z zakresu łączności) Rozporządzenia Rady Ministrów z dnia 10 września 2019 r. w sprawie przedsięwzięć mogących znacząco oddziaływać na środowisko (Dz.U. z dnia 26 września 2019 r. poz. 1839), nie stwierdza się możliwości znaczącego transgranicznego oddziaływania na środowisko na skutek realizacji projektu miejscowego planu zagospodarowania przestrzennego obejmującego teren położony pomiędzy ulicami: Teofila Noniewiczza, Gen. Józefa Dwernickiego, Utratą i Sejneńską w Suwałkach.

Nie przewiduje się negatywnego oddziaływania zrealizowanych w ramach planu przedsięwzięć na tereny bezpośrednio sąsiadujące, na tereny położone poza granicą miasta, a tym bardziej na tereny najbliższych naszych sąsiadów tj. Rosji, Litwy i Białorusi.

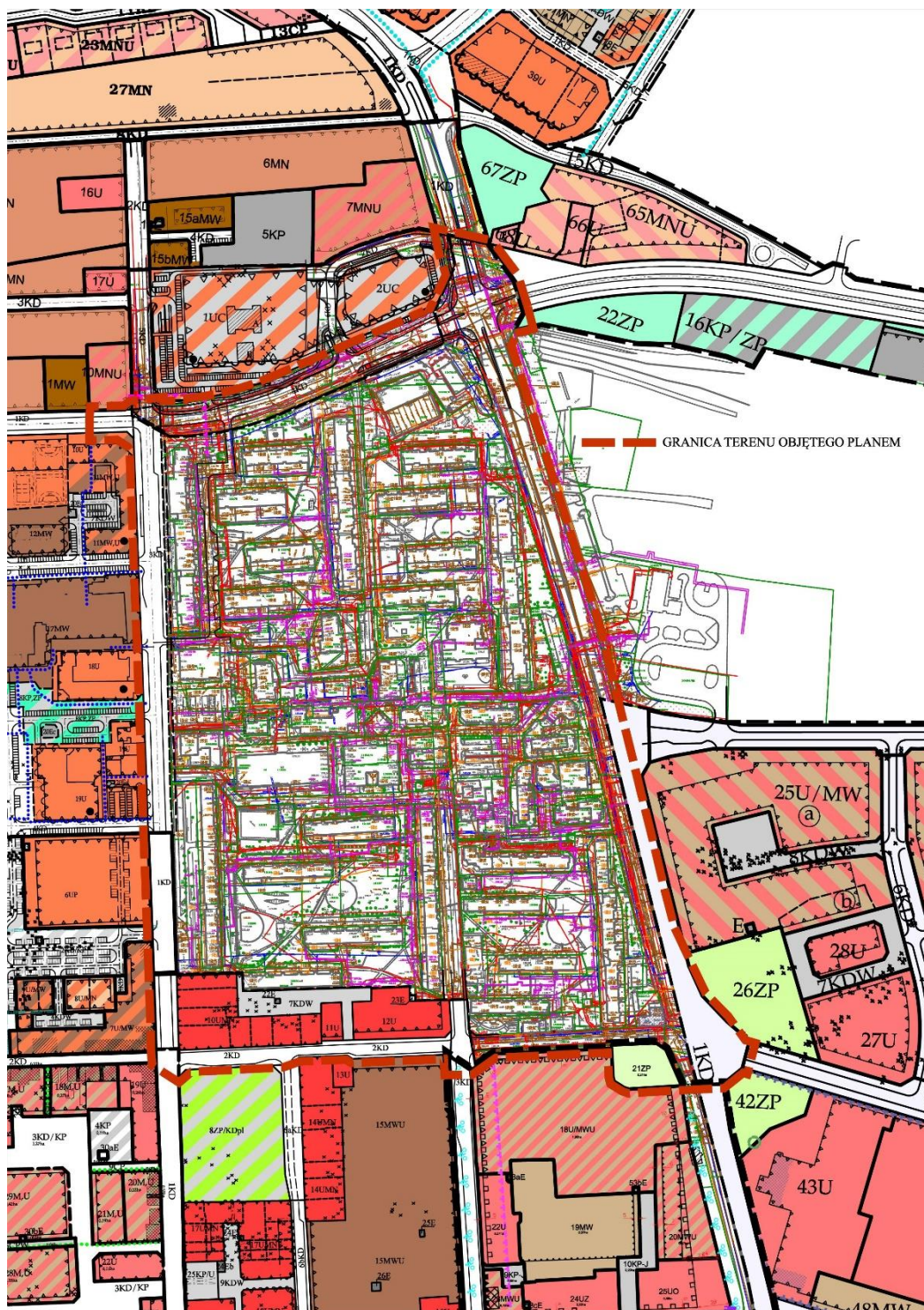
W związku z powyższym nie zachodzi potrzeba wszczęcia postępowania w sprawie transgranicznego oddziaływania pochodzącego z terytorium Rzeczypospolitej Polskiej w przypadku projektów polityk, strategii, planów i programów określonego w art. 113 ustawy z dnia 3 października 2008 r. o udostępnieniu informacji o środowisku i jego ochronie, udziale społeczeństwa w ochronie środowiska oraz o ocenach oddziaływania na środowisko.

5. Istniejący stan środowiska oraz potencjalne zmiany w przypadku braku realizacji projektowanego dokumentu.

Osiedle Korczaka objęte opracowaniem miejscowego planu zagospodarowania przestrzennego znajduje się w śródmieściu miasta Suwałk. Obejmuje ono powierzchnię około 36,00 ha.

Analizowany obszar w przeważającej większości nie posiada miejscowego planu zagospodarowania przestrzennego. Obowiązującymi planami objęte są jedynie jego obrzeża. Są to plany przyjęte uchwałami:

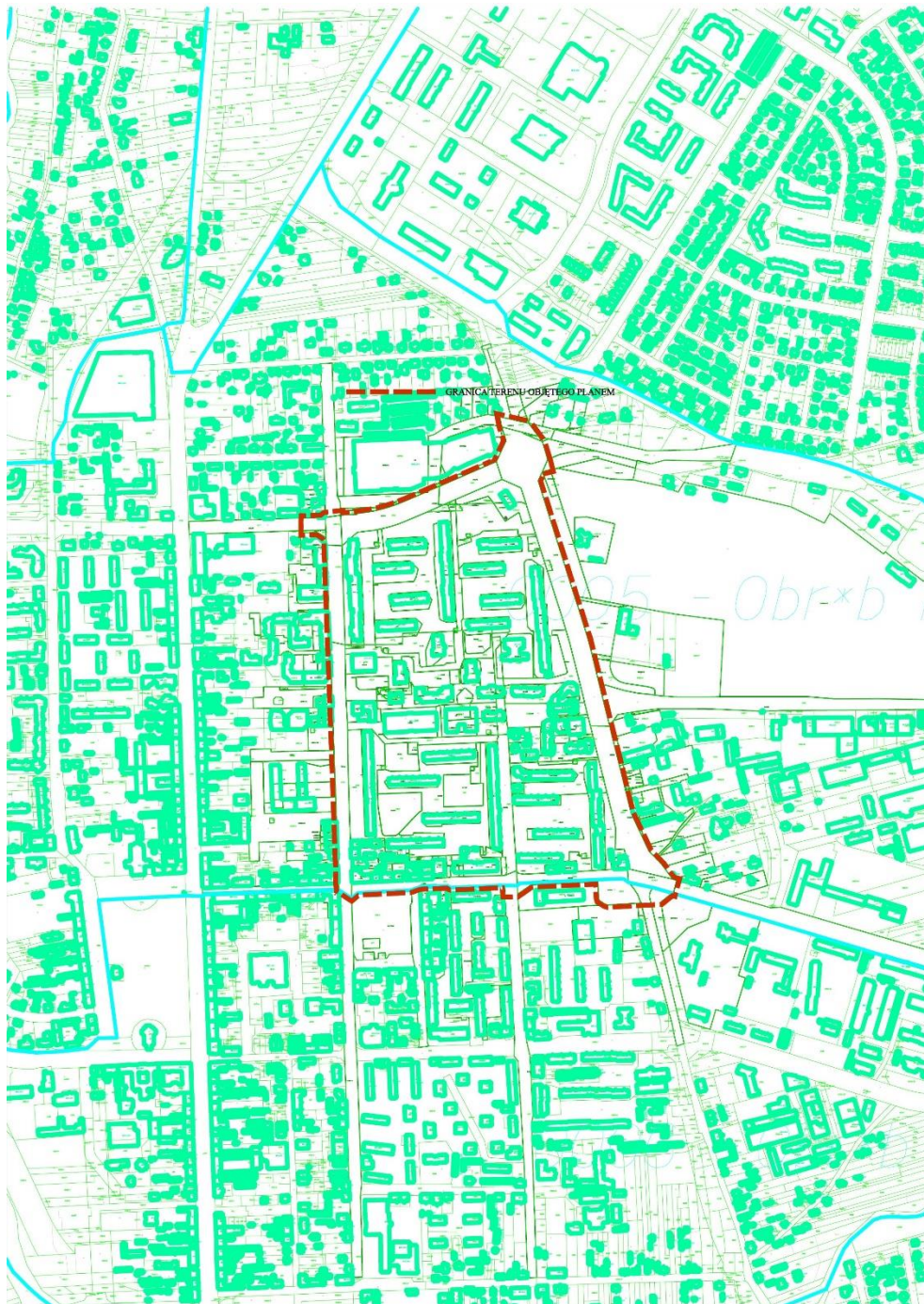
1. Nr XXVIII/337/2016 Rady Miejskiej w Suwałkach z dnia 28 grudnia 2016 r. w sprawie miejscowego planu zagospodarowania przestrzennego „Śródmieście-Południe” w Suwałkach, opublikowaną w Dz. Urz. Woj. Podlaskiego z dnia 23 stycznia 2017 r., poz. 345.
2. Nr XXVII/269/08 Rady Miejskiej w Suwałkach z dnia 29 października 2008 r. w sprawie miejscowego planu zagospodarowania przestrzennego kwartału zawartego pomiędzy ulicami: T. Noniewiczza, Ciesielską, 1-go Maja, Sejneńską i Placem Marii Konopnickiej w Suwałkach, opublikowaną w Dz. Urz. Woj. Podlaskiego z dnia 3 grudnia 2008 r. Nr 301, poz. 3086.
3. Nr LIII/496/2010 Rady Miejskiej w Suwałkach z dnia 27 października 2010 r. w sprawie miejscowego planu zagospodarowania przestrzennego terenu ograniczonego ulicami: T. Kościuszki, Chłodną, T. Noniewiczza, a od strony północnej granicami działek 11507/1, 11507/2, 11515/2, 11516/2, opublikowaną w Dz. Urz. Woj. Podlaskiego z dnia 22 listopada 2010 r. Nr 277, poz. 3477.
4. Nr XXIII/211/08 Rady Miejskiej w Suwałkach z dnia 30 kwietnia 2008 r. w sprawie miejscowego planu zagospodarowania przestrzennego terenu ograniczonego ulicami: Utratą, Gen. J. Dwernickiego, T. Noniewiczza, Kolejową, a od strony północnej terenem byłego aresztu śledczego, opublikowaną w Dz. Urz. Woj. Podlaskiego z dnia 23 maja 2008 r. Nr 119, poz. 1249.
5. Nr XLIX/550/06 Rady Miejskiej w Suwałkach z dnia 28 czerwca 2006 r. w sprawie miejscowego planu zagospodarowania przestrzennego miasta Suwałk terenu położonego pomiędzy ulicami: T. Kościuszki, Gen. J. Dwernickiego, T. Noniewiczza oraz od strony południowej granicami działek 11505/1, 11505/2 i 11506 opublikowana w Dz. Urz. Woj. Podlaskiego z dnia 8 sierpnia 2006 r., Nr 200, poz. 1947.
6. Nr XIV/129/2011 Rady Miejskiej w Suwałkach z dnia 26 października 2011 r. w sprawie miejscowego planu zagospodarowania przestrzennego rejonu Śródmieście –Wschód w Suwałkach opublikowana w Dz. Urz. Woj. Podlaskiego z dnia 18 listopada 2011 r. Nr 277, poz. 3358.
7. Nr XIV/130/2011 Rady Miejskiej w Suwałkach z dnia 26 października 2011 r. w sprawie miejscowego planu zagospodarowania przestrzennego rejonu ulic Kolejowej i Północnej w Suwałkach opublikowana w Dz. Urz. Woj. Podlaskiego z dnia 6 grudnia 2011 r. Nr 294, poz. 3638.



Rys. 1. Granice opracowania na tle obowiązujących miejscowych planów zagospodarowania przestrzennego

Granicę obszaru objętego planem wyznaczają:

- od północy – ulica Gen. Józefa Dwernickiego, i niewielki fragment ulicy Gen. Zygmunta Podhorskiego
- od wschodu - ulica Utrata,
- od południa – ulica Sejneńska,
- od zachodu – ulica Teofila Noniewicza.



Rys. 2. Granice opracowania na tle mapy ewidencyjnej.



Rys. 3. Ortofotomapa z granicami opracowania.

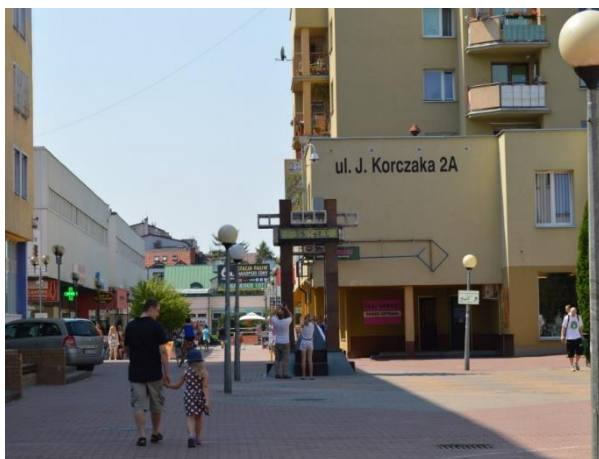
Analizowany obszar stanowi część dużego obszaru zabudowanego budynkami mieszkalnymi wielorodzinnymi oraz usługowymi i z racji swojego położenia w centrum miasta, pomimo niewielkich terenów wolnych od zabudowy, podlega intensywnej presji inwestycyjnej.

W granicach opracowania planu znajduje się osiedle śródmiejskiej zabudowy mieszkaniowej wielorodzinnej - Centrum, wraz z pasażem handlowo usługowym, zarządzane przez Suwalską Spółdzielnię Mieszkaniową.

Na wschód od wyznaczonych granic planu znajduje się teren wskazany do rewitalizacji, na którym obecnie funkcjonuje dworzec komunikacji autobusowej oraz dworzec kolejowy czółowy. Dla tego terenu rozpoczęto proces sporządzania miejscowego planu zagospodarowania przestrzennego, który zakłada oprócz utrzymania usług komunikacyjnych, realizację budynków mieszkalnych wielorodzinnych i usług towarzyszących.

Pozostałe otoczenie analizowanego obszaru to, oprócz śródmiejskiej zabudowy mieszkalnej wielorodzinnej, która przeważa, stanowią usługi o charakterze publicznym - obiekty oświaty, kultury i rekreacji oraz usługi komercyjne – handel, w tym wielkopowierzchniowy, gastronomia, gabinety lekarskie, stacja paliw.

Zdjęcia obszaru ze strony <http://ssm.suwalki.pl/str/kat/galeria/osiedle-centrum>







5.1. Obsługa komunikacyjna obszaru

Układ drogowy

Przedmiotowy obszar posiada dostęp do ogólnomiejskiej sieci ulicznej poprzez podstawowy układ drogowy, składający się z:

- ulicy Utrata i ulicy Gen Zygmunta Podhorskiego – drogi klasy G (główna), objętych granicami planu, wyznaczających wschodnią granicę obszaru,
- ulicy Sejneńskiej - drogi klasy L (lokalna), objętej granicami planu, wyznaczającej południową granicę obszaru,
- ulicy Teofila Noniewicza – drogi klasy Z (zbiorcza), objętej granicami planu, wyznaczającej zachodnią granicę obszaru,
- ulicy Gen. Józefa Dwernickiego – drogi klasy Z (zbiorcza), objętej granicami planu, wyznaczającej północną granicę obszaru,
- ulicy 1 Maja – drogi klasy L (lokalna),
- ulicy Janusza Korczaka – drogi klasy L (lokalna).

Ulice te są urządzone i o parametrach odpowiadających ich klasom. Posiadają jezdnie, chodniki, ścieżki rowerowe, zjazdy na parkingi i na tereny zabudowane oraz zieleń przyuliczną. Ponadto ulice: 1 Maja i Janusza Korczaka wyposażone są w parkingi przyuliczne.

Wewnątrz osiedlowy układ komunikacyjny stanowią ciągi komunikacyjne doprowadzające ruch do poszczególnych budynków mieszkalnych, mieszkalno – usługowych i usługowych, drogi rowerowe oraz parkingi i pieszy pasaż Grande Synthe, przebiegający od ulicy Teofila Noniewicza do ulicy Utrata.

Komunikacja zbiorowa

Obszar jest dostępny z przystanków autobusowych, położonych przy ulicach: Utrata, Teofila Noniewicza i Gen. Józefa Dwernickiego. Obsługiwany jest przez 15 linii autobusowych komunikacji miejskiej.

Komunikacja indywidualna

Obszar jest dobrze skomunikowany z miastem poprzez sieć wymienionych powyżej ulic. Ulice Utrata i Gen. Zygmunta Podhorskiego wyprowadzają ruch z miasta na północ i na południe. Ulice Gen. Józefa Dwernickiego i Sejneńska wyprowadzają ruch w kierunku zachodnim i wschodnim. Parkingi na analizowanym obszarze działają, jako parkingi wymienne – w ciągu dnia obsługują również klientów korzystających z usług zlokalizowanych na tym obszarze. Ponadto na terenie wskazanym do objęcia planem znajduje się postój taksówek (przy ulicy Teofila Noniewicza). Drugi postój znajduje się poza planem, na terenie dworca autobusowego przy ulicy Utrata.

Ocena

Obszar położony jest pomiędzy ulicami, które stanowią elementy podstawowego układu komunikacyjnego miasta, co umożliwi realizację podróży w każdym kierunku miasta, bezpośredni dostęp do dróg wylotowych, szczególnie do odległej o 3,0 – 4,0 km obwodnicy. Obszar posiada bardzo dobrą dostępność pod kątem obsługi komunikacją pieszą, rowerową i indywidualną samochodową z centrum miasta. Sprawność obsługi ruchu pojazdów przez podstawowy układ drogowy można ocenić na poziomie dobrym. W szczytach komunikacyjnych odnotowuje się kolejki pojazdów na ciągu ulic Teofila Noniewicza, Gen. Józefa Dwernickiego i Utraty. Podstawowy układ komunikacyjny jest w stanie technicznym dobrym.

Komunikacja zbiorowa jest w tym rejonie atrakcyjna ze względu na dużą ilość linii autobusowych i kursów – 15 linii komunikacji miejskiej.

Komunikacja rowerowa jest również atrakcyjna poprzez dużą sieć oznakowanych dróg rowerowych i ciągów pieszo rowerowych.

Dodatkowo usługi komunikacyjne zapewniają taksówkarze zrzeszeni w korporacjach funkcjonujących na terenie miasta.

5.2. Stan infrastruktury technicznej

Obszar znajduje się w zasięgu obsługi miejskiej sieci wodociągowej, kanalizacji sanitarnej i deszczowej eksploatowanej przez PWiK sp. z o.o. w Suwałkach. Wodociągi, kanalizacja i deszczowa zlokalizowane są wzdłuż głównych ulic oraz wewnątrz terenów zabudowanych.

Na obszarze wskazanym do objęcia planem nie występuje sieć gazowa. Niemniej jednak obszar znajduje się w jej zasięgu. Gazociąg przebiega na północny wschód od granic opracowania.

Źródłem zasilania w energię elektryczną są stacje transformatorowe SN/nN. W terenie występują doziemne linie elektroenergetyczne średniego i niskiego napięcia. Wzdłuż ulic oraz na terenie osiedla występuje sieć oświetleniowa uliczna.

W pasach drogowych ulic znajduje się sieć miejskiego systemu ciepłowniczego wysokoparametrowego. Budynki mieszkalne, usługowe i mieszkalno – usługowe zasilane są z sieci położonych w osiedlowych ciągach pieszo – jezdnych oraz na osiedlowych terenach zielonych.

W pasach drogowych ulic, w osiedlowych ciągach pieszo – jezdnych i na osiedlowych terenach zielonych znajduje się sieć systemu telekomunikacyjnego – internetowego oraz telefonicznego.

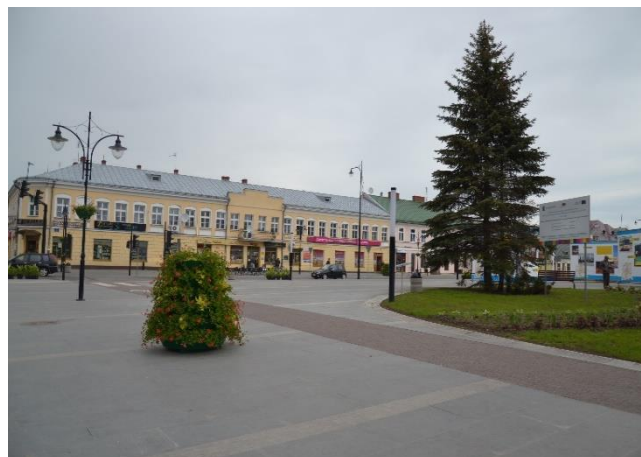
5.3. Ochrona prawna terenów i obiektów

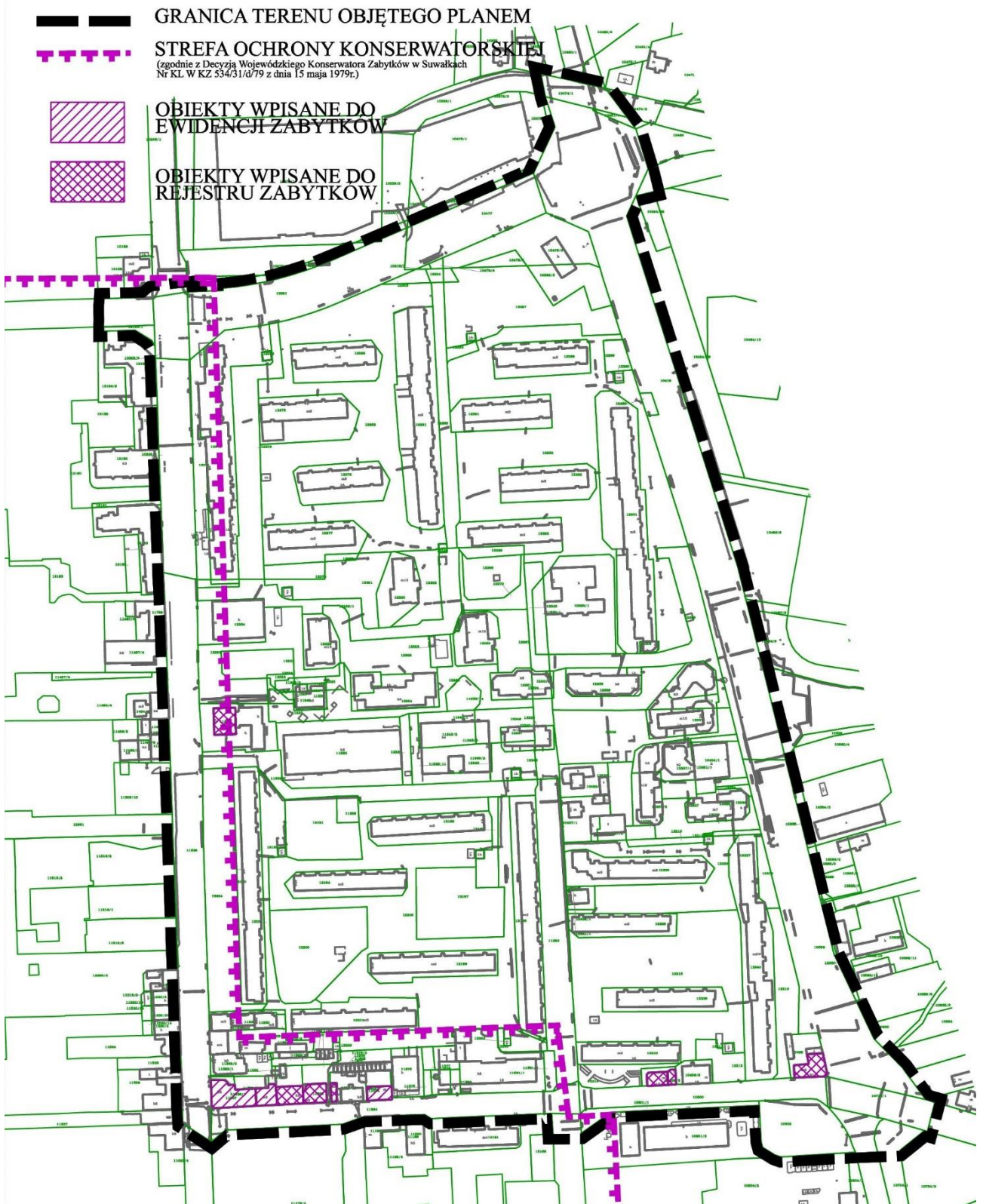
Zasób obiektów zabytkowych

Układ urbanistyczny miasta Suwałk został objęty wpisem do rejestru zabytków. Decyzją Wojewódzkiego Konserwatora Zabytków w Suwałkach Nr KL W KZ 534/31/d/79 z dnia 15 maja 1979 roku ochroną objęto obszar zawarty pomiędzy rzeką Czarna Hańcza od zachodu i południa oraz ulicami Zacisze, Gen. J. Dwernickiego, Noniewiczza i 1 Maja do rzeki Czarna Hańcza i jest to obszar większy niż zespół śródmiejski.

Analizowany teren w części południowej i zachodniej objęty jest ochroną wynikającą z powyższej decyzji. Ponadto na obszarze tym występują obiekty wpisane do Rejestru Zabytków oraz do Gminnej Ewidencji Zabytków. Są to:

- 1) dom przy ulicy Teofila Noniewicza nr 36 wpisany do rejestru zabytków pod numerem A 249 decyzją konserwatorską znak: KL.WKZ 534/241/d/82 z dnia 08 lutego 1982 r.;
- 2) dom przy ul. T. Noniewicza nr 42 wpisany do rejestru zabytków pod numerem A-240 decyzją konserwatorską znak: KL.WKZ 534/240/d/82 z dnia 08 lutego 1982 r.;
- 3) dom przy ul. Sejneńskiej nr 3 wpisany do rejestru zabytków pod numerem A-160 decyzją konserwatorską znak: KL.WKZ 534/160/d/81 z dnia 27 maja 1981 r.;
- 4) dom przy ul. Sejneńskiej nr 5, wpisany do rejestru zabytków pod numerem A-205 decyzją konserwatorską znak KL.WKZ 534/205/d/82 z dnia 26 stycznia 1982 r.;
- 5) dom przy ul. Sejneńskiej 7 (ul. Sejneńska 7, 7A, 7B), wpisany do rejestru zabytków pod numerem A-206 decyzją konserwatorską znak: KL.WKZ 534/206/d/82 z dnia 26 stycznia 1982 r.;
- 6) dom przy ul. Sejneńskiej 15 (obecnie 17), wpisany do rejestru zabytków pod numerem A 375 decyzją konserwatorską znak: KL.WKZ 534/375/d/83 z dnia 16 marca 1983 r.;
- 7) dom przy ul. Sejneńskiej 21, wpisany do rejestru zabytków pod numerem A-164 decyzją konserwatorską znak: KL.WKZ 534/164/d/81 z dnia 27 maja 1981 r.;
- 8) dom przy ul. Sejneńskiej 1, ujęty w wojewódzkiej i gminnej ewidencji zabytków;
- 9) dom przy ul. Sejneńskiej 9, ujęty w wojewódzkiej i gminnej ewidencji zabytków.





Rys. 4. Tereny i obiekty objęte ochroną prawną

5.4. Stan własnościowy

Struktura własności gruntów

Przedmiotowy obszar charakteryzuje różnorodna struktura własności. Największy odsetek stanowią tereny będące współwłasnością lub własnością Gminy Miasta Suwałki. Większość budynków mieszkalnych jest własnością osób fizycznych, bądź współwłasnością osób fizycznych i innych osób prawnych.



Rys. 5. Struktura własności gruntów.

Struktura użytkowania gruntów według klasyfikacji

Analizowany obszar to tereny zurbanizowane zabudowane i inne (tereny zielone osiedlowe, parkingi osiedlowe, drogi rowerowe, place zabaw, ciągi komunikacji pieszej), tereny dróg oraz tereny przemysłowe (stacje elektroenergetyczne).



Rys. 6. Struktura użytkowania gruntów.

Dla terenu objętego planem jedynie na obrzeżach obowiązują ustalenia miejscowych planów zagospodarowania przestrzennego. Główna jego część nie posiada obowiązującego miejscowego planu zagospodarowania przestrzennego.

Podstawowym problemem jest inwestowanie w oparciu o indywidualne decyzje o warunkach zabudowy prowadzące do niepożądanego chaosu przestrzennego i lokalizacji inwestycji w miejscach niepożądanych - naciski na zwiększenie ilości budynków mieszkalnych i ich rozbudowę oraz naziemnych parkingów, kosztem terenów zielonych osiedla. Istotnym problemem jest również konieczność przebudowy ulicy Janusza Korczaka na odcinku podłączenia do ulicy Gen. Józefa Dwernickiego. Tym samym rozwiązanie dojazdu do budynku usługowego firmy Mc Donald.

Celem sporządzenia planu jest między innymi:

- ustalenie zasad podłączenia istniejącego układu wewnątrz osiedla do komunikacji zewnętrznej,
- ustalenie standardów i zasad zagospodarowania terenu,
- ustalenie zasad przebudowy obiektów znajdujących się w granicach opracowania.

5.5. Środowisko abiotyczne

Budowa geologiczna

Pod względem geologicznym tereny objęte planem położone są w obrębie antykliny mazursko-suwalskiej. Podłożem utworów czwartorzędowych są osady trzeciorzędowe. Utwory czwartorzędowe o miąższości 200-300 metrów stanowią utwory plejstoceny i holoceny. Powierzchnię stanowią utwory związane z najmłodszą transgresją bałtycką zwaną fazą pomorską. Są to gliny zwałowe, często spiaszczone lub piaski gliniaste i piaski i żwiry związane z działalnością wód topniejącego lodowca. Ich miąższość wynosi przeważnie ponad 4,5 metra. W bezpośrednim sąsiedztwie Czarnej Hańczy oraz w zagłębieniach wytopiskowych występują utwory organiczne, jak torfy i utwory mułowo-torfowe.

Rzeźba terenu

Rzeźba terenu okolic Suwałk jest wynikiem działalności lodowca w okresie najmłodszego zlodowacenia bałtyckiego oraz erozyjnej działalności rzeki Czarnej Hańczy. Dominują dwie jednostki geomorfologiczne: wysoczyzna morenowa (w północnej części miasta) oraz równina sandrowa przecięta doliną Czarnej Hańczy.

Równina Sandrowa jest dominującą jednostką geomorfologiczną w rejonie miasta Suwałki. Na terenie miasta powierzchnia sandru znajduje się na rzędnej ok. 180 m n.p.m. W równinę sandrową wcina się powierzchnia rzeki Czarnej Hańczy. Zaczyna się ona na północy od rynnowego jeziora Hańcza. Dolina posiada liczne przewężenia i rozszerzenia związane ze zmianami kierunku biegu rzeki. Szerokość doliny waha się od 1km w górnym biegu do 5 10km w rejonie Suwałk.

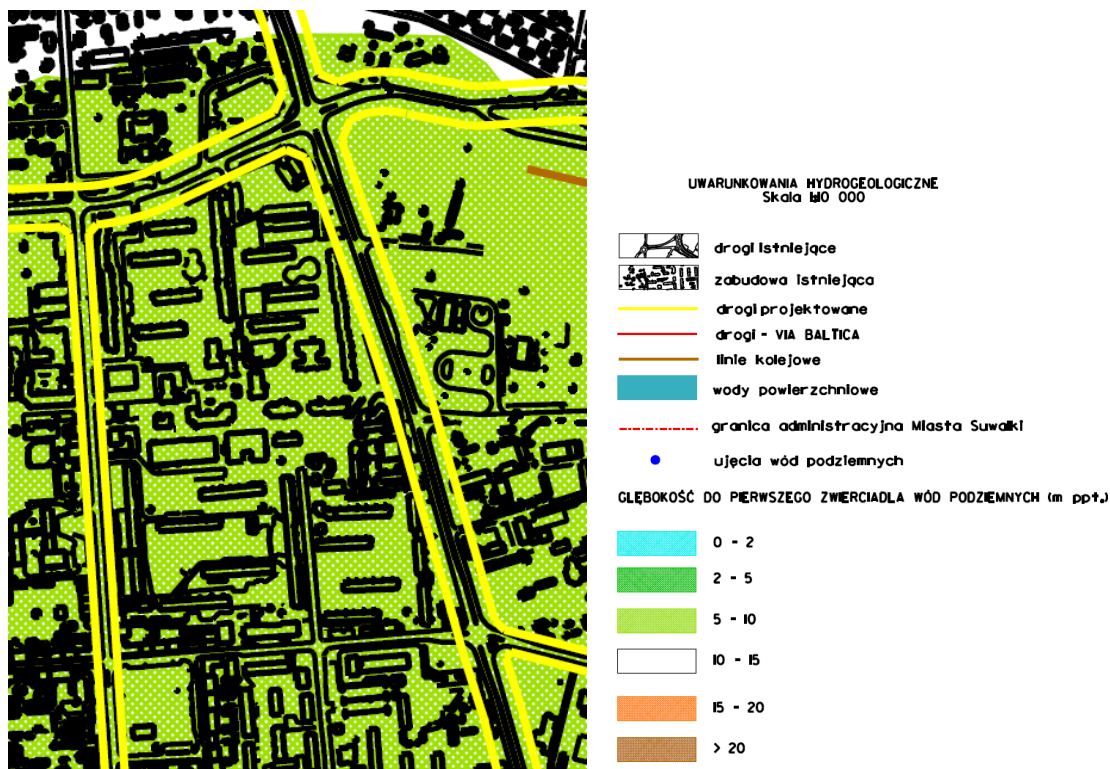
W dolinie Czarnej Hańczy wyróżnia się trzy tarasy erozyjno-akumulacyjne:

- taras I – zalewowy, w poziomie ok. 0,5m nad średnim stanem rzeki,
- taras II- nadzalewowy, sandrowy, wznosi się od 6,5 do 8,5m ponad poziom rzeki, występuje on wyraźnie po obu brzegach rzeki; na tym tarasie zlokalizowana jest znaczna część miasta Suwałki
- taras III- sandrowy o charakterze szczątkowym, wznosi się on na wysokość od 11 do 19 m ponad poziom rzeki.

Teren niniejszego opracowania obejmuje w całości taras nadzalewowy II rzeki Czarnej Hańczy pochodzenia fluwialnego. Pod względem geologiczno – gruntowym taras nadzalewowy II zbudowany jest z piasków i żwirów, utworów akumulacji wodnolodowcowej tworząc grunty mineralne sypkie, wykształcone jako piaski i żwiry o różnych frakcjach z dużym udziałem frakcji kamienistej, stwierdzone do głębokości większej niż 4,5 m.

Rejon osiedla Korczaka objęty niniejszym opracowaniem jest terenem równinnym. Wysokość nad poziomem morza w granicach badanego obszaru kształtuje się od 168,3 do 171,9 m n.p.m.

Pod względem stosunków wodnych jest to obszar o swobodnym zwierciadle wód gruntowych zasilany wodami opadowymi, infiltracyjnymi i spływem podziemnym z sąsiednich obszarów. Poziom zwierciadła wody w całej części obszaru utrzymuje się na głębokości 5- 10m ppt.



Rys.7. Wyciąg ze studium Uwarunkowań ekofizjograficznych Miasta Suwałki, 2004- załącznik Uwarunkowania hydrologiczne (w legendzie podano głębokość do pierwszego zwierciadła wód podziemnych w m pod powierzchnią terenu).

Środowisko gruntowo-wodne, szczególnie wód podziemnych, może być narażone na zanieczyszczenie w wyniku:

- lokalizacji na terenie aglomeracji miejskiej,
- braku izolacji pierwszej użytkowej warstwy wodonośnej,
- występowania w podłożu gruntowym utworów dobrze przepuszczalnych.

Pod względem klimatycznym teren znajduje się w obrębie dzielnicy mazurskiej. Jest to najchłodniejszy region – suwalski, subregion suwalsko-sejneński z najsilniejszymi cechami kontynentalizmu.

Średnia temperatura roczna za wielolecie 1961 – 95 w Suwałkach wynosi 6,1°C i jest najniższa w woj. podlaskim, co świadczy o wyjątkowo chłodnym typie panujących tu warunków klimatycznych.

Styczeń jest miesiącem najchłodniejszym, a lipiec najcieplejszym. Lipiec i sierpień to miesiące, w których nie notowano ujemnych temperatur powietrza.

Z danych za wielolecie / 1951 -1980 / wynika, że w Suwałkach temperatura od 5 do 15°C utrzymuje się przez ponad 4 miesiące, pogoda bardzo ciepła trwa średnio 70 dni tj. najkrócej w regionie. Dni ze średnią dobową temperaturą powietrza poniżej zera jest o 7 więcej niż w Białymstoku. Jest to najdłuższy czas trwania tego typu pogody w ciągu roku w nizinnej części kraju.

Suwałki znajdują się na terenach, które w porównaniu z pozostałymi obszarami Polski otrzymują najniższe sumy bezpośredniego promieniowania słonecznego.

Lokalne warunki klimatyczne modyfikowane są przez rzeźbę i zagospodarowanie terenu oraz wody powierzchniowe i roślinność. Tereny o niekorzystnych warunkach klimatu lokalnego położone są w korytarzu rzeki Czarnej Hańczy. Występuje tu akumulacja chłodnego powietrza wskutek grawitacyjnego spływu z miejsc wyniesionych oraz spadek temperatury w wyniku nocnego wypromieniowania.

Dominującymi kierunkami wiatru są kierunki zachodnie i południowo-zachodnie. Najczęściej występują wiatry o prędkości 2–4 m/s i one sprzyjają rozprzestrzenianiu się zanieczyszczeń. Róże wiatru w latach 1961 – 1995 obrazuje zał. nr 1.

Stan higieny atmosfery

Źródła emisji zanieczyszczeń do powietrza można na terenie Suwałk dzielić na: stacjonarne i mobilne. Źródła stacjonarne to kotłownie: miejskie, lokalne, przemysłowe i indywidualne oraz inne rozproszone źródła emisji z sektora komunalno-bytowego. Źródła mobilne są związane z sektorem komunikacyjnym.

Największy udział w emisji zanieczyszczeń pochodzących przede wszystkim z procesów spalania energetycznego mają dwutlenek siarki, tlenki azotu, tlenek węgla i pyły. Inne rodzaje zanieczyszczeń emitowane z zakładów przemysłowych wynikają z rodzaju produkcji i stosowanej technologii.

Do roku 2018 włącznie na terenie województwa podlaskiego WIOŚ w Białymstoku realizował program monitoringu normowanych zanieczyszczeń w powietrzu, obejmujący badania: pyłu PM10 i PM2,5, SO2, NO2, NO, NOX, O3, benzenu, CO, oraz Pb, As, Cd, Ni i benzo(a)pirenu w pyłe PM10. Na jego podstawie, a także danych pozyskanych w wyniku modelowania zanieczyszczeń, wykonywano corocznie oceny jakości powietrza w strefach województwa: Aglomeracji Białostockiej oraz strefie podlaskiej biorąc pod uwagę spełnianie kryteriów określonych w celu ochrony zdrowia ludzi oraz spełnianie kryteriów odniesionych do ochrony roślin.

Tabela 1. Zestawienie stref w województwie podlaskim

L.p.	Nazwa strefy	Kod strefy	Typ strefy	Powierzchnia strefy [km ²]	Liczba mieszkańców strefy*
1	Aglomeracja Białostocka	PL2001	aglomeracja	102	297 459
2	strefa podlaska	PL2002	reszta województwa	20 085	884 074

W województwie podlaskim w latach 2013-2018 pomiarów zanieczyszczeń powietrza dokonywano na sześciu stacjach pomiarowych:

- w Aglomeracji Białostockiej na dwóch stacjach tła miejskiego (przy ul. Waszyngtona i ul. Warszawskiej) i jednej stacji podmiejskiej (ul. 42 Pułku Piechoty)
- w strefie podlaskiej na dwóch stacjach tła miejskiego (w Łomży przy ul. Sikorskiego oraz w Suwałkach przy ul. Pułaskiego) i jednej stacji tła regionalnego do oceny narażenia ekosystemów, reprezentatywnej dla województwa (w Borsukowiźnie gm. Krynki) oraz jednej stacji mobilnej:
 - w latach 2015-2016 prowadzono pomiary w Hajnówce,
 - w latach 2017-2018 prowadzono pomiary w Augustowie.

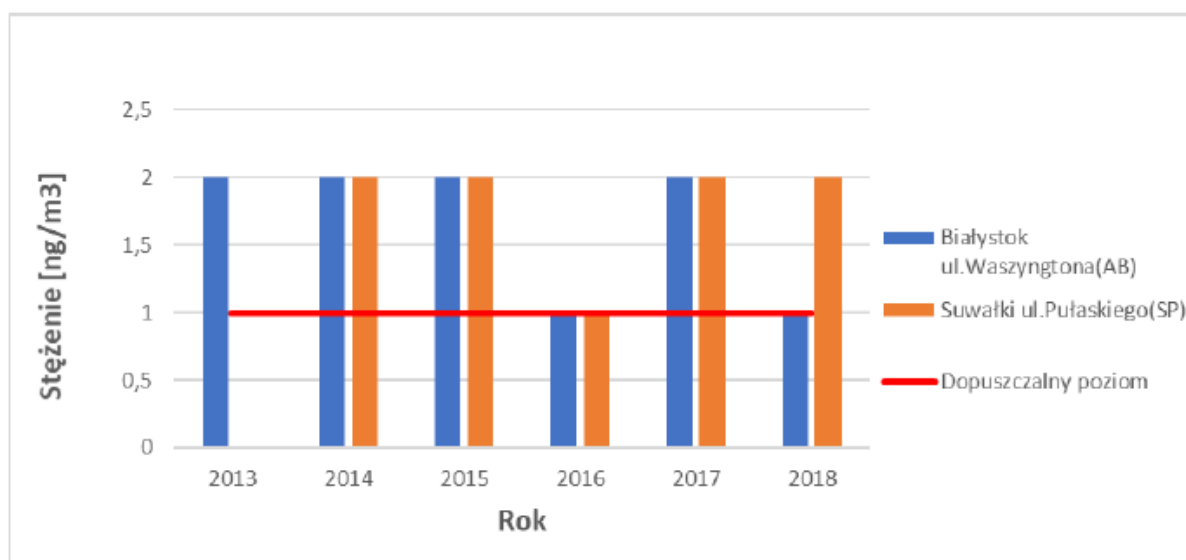
Prowadzone w województwie podlaskim pomiary zanieczyszczeń powietrza wykazały, że aktualnie nie ma problemu z poziomami stężeń zanieczyszczeń gazowych: dwutlenku siarki, dwutlenku azotu, tlenku węgla i benzenu oraz ze stężeniami metali w pyłe zawieszonym PM₁₀. Wyniki pomiarów stężeń tych substancji osiągały niskie wartości, znacznie poniżej dopuszczalnych norm. W przypadku dwutlenku siarki oraz dwutlenku azotu nie zanotowano w tym okresie przekroczeń norm stężeń 1-godzinnych tych substancji. Stężenia metali w pyłe PM₁₀ również osiągały marginalne wartości, co potwierdza stosunkowo małe uprzemysłowienie województwa podlaskiego. Wykraczające poza normy stężenia benzo(a)pirenu zawartego w pyłe zawieszonym PM₁₀ oraz pyłu zawieszzonego PM_{2,5} (obie fazy) zakwalifikowały strefę podlaską do klasy C/C1. W obu strefach województwa nie został dotrzymany poziom celu długoterminowego dla ozonu klasyfikując je do klasy D2.

W poniższej tabeli przedstawiono zbiorcze zestawienie wyników oceny (klasyfikacji stref) dla wszystkich zanieczyszczeń uwzględnianych w ocenie rocznej za 2018 rok wykonanej pod kątem ochrony zdrowia w województwie podlaskim.

Tabela 2. Klasyfikacja stref dla poszczególnych zanieczyszczeń, uzyskana w ocenie rocznej dokonanej z uwzględnieniem kryteriów ustanowionych w celu ochrony zdrowia ludzi (źródło: PMŚ)

Lp.	Nazwa strefy	Kod strefy	Symbol klasy wynikowej dla poszczególnych zanieczyszczeń dla obszaru całej strefy													
			SO ₂	NO ₂	PM10	Pb	C ₆ H ₆	CO	O ₃		As	Cd	Ni	BaP	PM _{2,5}	PM _{2,5} II faza
									poziom docelowy	poziom celu długoterm						
1	Aglomeracja Białostocka	PL2001	A	A	A	A	A	A	A	D2	A	A	A	A	A	A1
2	strefa podlaska	PL2002	A	A	A	A	A	A	A	D2	A	A	A	C	C	C1

Analiza wyników pomiarów B(a)P od 2013 roku wskazuje na utrzymywanie wysokich poziomów stężeń tego zanieczyszczenia w obu strefach województwa. Stężenia średnioroczne w Aglomeracji Białostockiej przekroczyły poziom docelowy w latach 2013-2015 oraz w 2017r., a pomierzone stężenia tego parametru w Suwałkach zakwalifikowały strefę podlaską do klasy C w latach 2014-2015 i 2017-2018 (Tabela 2.). Źródłem przekroczeń tych zanieczyszczeń, podobnie jak pyłu PM10, jest „emisja niska”.



Wykres 1. Średnioroczne stężenie benzo(a)pirenu w województwie podlaskim w latach 2013-2018 (źródło: PMŚ)

Hałas

Na terenie Suwałk występują następujące, podstawowe grupy źródeł hałasu:

- hałas komunikacyjny, w tym drogowy i kolejowy;
- hałas przemysłowy;
- hałas osiedlowy na terenach zainwestowania osadniczego miasta;
- hałas rekreacyjny, związany z wszelkimi formami rekreacji indywidualnej i zbiorowej.

Najbardziej uciążliwy jest hałas pochodzący z komunikacji drogowej. Środki transportu są ruchomymi źródłami hałasu decydującymi o parametrach klimatu akustycznego przede wszystkim na terenach zurbanizowanych.

Przez Miasto przebiegają drogi krajowe i wojewódzkie, co wpływa na klimat akustyczny rejonu. Od 2019 r. funkcjonuje obwodnica Suwałk - S16. Wyprowadza ona z Suwałk ruch tranzytowy samochodów ciężarowych, których przez miasto przejeżdżało średnio około 6 tysięcy na dobę. Droga omija Suwałki od zachodu i północy.

Wojewódzki Inspektorat Ochrony Środowiska w Białymstoku wykonał pomiary emisji hałasu na terenie miasta Suwałk dla drogi krajowej nr 8 w 2015 roku. Odnotowano wówczas przekroczenia hałasu (poziomy długookresowe) w porze dziennie-wieczorno-nocnej LDWN, w wysokości 6,5 dB, zaś w porze nocnej LN, w wysokości 8,2 dB.

Miasto Suwałki objęte jest, przyjętym uchwałą Sejmiku Województwa Podlaskiego nr XIV/148/19 z dnia 28.10.2019 r. *„Programem ochrony środowiska przed hałasem dla terenów położonych w województwie podlaskim poza aglomeracjami, wzdłuż dróg o natężeniu ruchu powyżej 3 000 000 pojazdów rocznie, których eksploatacja powoduje ponadnormatywne oddziaływanie akustyczne, określone wskaźnikami LDWN i LN.”*

Niniejszy program obejmuje swym zakresem tereny położone wzdłuż dróg krajowych, wojewódzkich i powiatowych na terenie Suwałk o natężeniu ruchu powyżej 3 000 000 przejazdów rocznie, przy których występują przekroczenia dopuszczalnych poziomów hałasu w środowisku. *Program* obejmuje drogi, dla których zarządzający zobowiązani byli wykonać mapy akustyczne.

W 2016 roku została stworzona *„Mapa akustyczna dla dróg położonych na terenie miasta Suwałki o ruchu powyżej 3 mln pojazdów rocznie”*. Opracowaniem objęto 2 odcinki dróg na terenie miasta o łącznej długości 16 km [patrz: Tabela 3] w tym droga DK8 (fragment ulicy Utrata i ulicy Gen Zygmunta Podhorskiego) objęta opracowaniem planu. Odcinek drogi krajowej nr 8 w granicach miasta został zmieniony uchwałą Nr XXVIII/373/2021 Sejmiku Województwa Podlaskiego z dnia 29 marca 2021 na drogę wojewódzką.

Tabela 3 Odcinki dróg objęte zakresem *Mapy akustycznej i Programu* [...]

Nr drogi	Nazwa odcinka	Km początku	Km końca	Długość odcinka [km]
DK 8	ul. Wojska Polskiego – Gen. K. Pułaskiego	758+100	770+800	12,7
DW 655	ul. M. Reja	pl. Św. Krzyża	Cmentarz komunalny	3,27

Analizą objęto pas terenu po 400 m z każdej strony drogi. Dokonano identyfikacji i charakterystyki źródeł hałasu. Przeprowadzono klasyfikację terenów pod kątem sposobu zagospodarowania terenów, na podstawie której wyznaczono dopuszczalne poziomy hałasu w środowisku.

Mapa akustyczna wskazuje, że hałas pochodzący od analizowanych dróg stanowi jedno z głównych źródeł uciążliwości akustycznej na terenie Miasta.

W granicach miasta (na drogach DK 8 i DW655), potwierdzono przekroczenie dopuszczalnych poziomów hałasu w zakresie do 10 dB. Przekroczenia objęły 1598 mieszkańców. Całkowity obszar, na którym występowały przekroczenia dopuszczalnych poziomów dźwięku, a tym samym stanowiący zakres *Programu*, ma powierzchnię 0,5 km².

W *Programie* zostały przedstawione kierunki i działania naprawcze niezbędne do przywrócenia dopuszczalnych poziomów hałasu:

1. Budowa obwodnicy Suwałk S61 do 2019 r.
2. Budowa S61 Suwałki – Budzisko do 2022 r.
3. Regulacje urządzeń typu włazy kanalizacyjne, kratki ściekowe i skrzynki zaworów wodociągowych do 2020 r.
4. W ramach budowy obwodnicy Miasta Suwałki, obejmującej drogę ekspresową S61 przebudowany został odcinek ul. Mikołaja Reja, m.in. wykonanie wiaduktu oraz nowej nawierzchni do 2019 r.
5. Wprowadzenie do treści uchwalanych dokumentów planistycznych (opracowań ekofizjograficznych, studiów uwarunkowani i kierunków zagospodarowania przestrzennego, miejscowych planów zagospodarowania przestrzennego) informacji o zasięgu występowania przekroczeń dopuszczalnych poziomów hałasu od dróg. Celem prowadzenia gospodarki przestrzennej uwzględniającej potrzebę minimalizacji narażenia mieszkańców na hałas - działanie ciągłe.
6. Utrzymanie stanu technicznego drogi w stanie nie powodującym zwiększonej emisji hałasu do środowiska – działanie ciągłe, oraz

7. Kontrola przestrzegania przepisów odnośnie dopuszczalnej prędkości – działanie ciągłe.

Od czasu opracowania *Mapy akustycznej dla dróg publicznych położonych na terenie miasta Suwałki o ruchu powyżej 3 miliony pojazdów rocznie* zaszły istotne zmiany w sieci drogowej. W szczególności chodzi tutaj o oddanie z dniem 13 kwietnia 2019 roku do użytkowania obwodnicy Suwałk od węzła „Suwałki Zachód” do węzła „Suwałki Północ” oraz oddanie do użytkowania dnia 22 grudnia 2022 roku odcinka Suwałki – Budziska (granica państwa) drogi ekspresowej S61. Nowy odcinek drogi ekspresowej S61 w granicach miasta Suwałk pozwolił w znaczący sposób ograniczyć ilość pojazdów, które dotychczas przejeżdżały przez miasto tranzytem. Wpływ oddania do użytkowania obwodnicy zaobserwowano na prawie wszystkich odcinkach dróg, na jakich w mapie akustycznej stwierdzono występowania przekroczeń dopuszczalnych poziomów hałasu w środowisku, tj. na ulicach Utrata, Generała Zygmunta Podhorskiego i Generała Kazimierza Pułaskiego. Na zlecenie Zarządu Dróg i Zieleni w Suwałkach w kwietniu 2022 roku została opracowana „Strategiczna mapa hałasu dla dróg miasta Suwałki, po których przejeżdża ponad 3 000 000 pojazdów rocznie” przez Pracownię Hałasu z Wrocławia. Zgodnie z tym opracowaniem poziom hałasu na newralgicznych odcinkach dróg obniżył w sposób znaczący, a liczba osób dotkniętych szkodliwymi skutkami hałasu obniżyła się radykalnie. Na terenie miasta Suwałki następuje ciągła realizacja inwestycji mających na celu poprawę stanu klimatu akustycznego, prowadzona m.in. w ramach Programów ochrony środowiska przed hałasem.

Analizowany teren najbardziej narażony jest na emisję hałasu głównie od ulicy Utrata i ulicy Generała Zygmunta Podhorskiego.

Struktura przyrodnicza obszaru i powiązania przyrodnicze

Fauna miasta Suwałki składa się z:

- gatunków, które przetrwały okres zabudowy i przystosowały się do życia w nowych warunkach środowiskowych np. nietoperze,
- gatunków stale bytujących w mieście, które zasiedlają nowe tereny zieleni,
- gatunków, które wnikają do aglomeracji miejskiej z innych środowisk np. bóbr,
- gatunków wprowadzonych świadomie lub mimowolnie przez człowieka, które zaadaptowały się do specyficznych wymagań ekologicznych panujących w mieście.

Najliczniejszą grupę zwierząt stanowią bezkręgowce, przede wszystkim owady. Występuje tu wiele gatunków należących do ważek, pluskwiaków, muchówek, błonkówek, chrząszczy, mrówek i motyli.

Fragment rzeki Czarnej Hańczy, leżący w granicach miasta, zalicza się do tzw. krainy wód łososiowatych. Najpospolitsze gatunki występujące to: pstrąg potokowy, szczupak, płoć, okoń oraz strzebla potokowa. Na ugorach, murawach i terenach podmokłych występuje kilka gatunków płazów: jaszczurka, padalec. Do najczęściej obserwowanych na terenie Suwałk przedstawicieli ptaków należą: wróbel, mazurek, dymówka, oknówka, pliszka, gawron, kawka, wrona siwa, sroka i sójka. Na zbiornikach i ciekach wodnych na terenie miasta występuje kaczka krzyżówka, łabędź, mewa śmieszka. W pobliżu osiedli ludzkich na terenie miasta występuje bóbr europejski. Bóbr należy do ssaków chronionych. Nory tego gryzonia można spotkać w kompleksie Arkadia oraz przy rzece Czarna Hańcza.

Suwałki są miastem, do którego może dość swobodnie przenikać wiele gatunków zwierząt występujących w sąsiednich środowiskach. Ułatwieniem w przemieszczaniu się zwierząt w kierunku miasta i przebywanie nim, są kompleksy leśne przylegające do miasta i leżące w jego granicach.

W przedmiotowym kwartale objętym opracowaniem, roślinność w stanie naturalnym nie występuje. Urządzoną zielenią osiedlową stanowią trawniki, klomby i zaprojektowane nasadzenia drzew i krzewów. Zielenią urządzoną występuje również w pasach drogowych ulic.

Z uwagi, że opracowywany plan znajduje się terenach zurbanizowanych miasta, chronione gatunki fauny nie występują tu. Spotkać tu jedynie można ptaki związane z osiedlami mieszkaniowymi: wróbel, gawron, gołąb.

Obecnie w granicach administracyjnych Suwałk znajdują się następujące obiekty przyrodnicze objęte ochroną prawną:

Obszary chronionego krajobrazu:

- a) **Obszar Chronionego Krajobrazu „Pojezierze Północnej Suwalszczyzny”**, utworzony w 1991 r., obejmuje północną część miasta (w tym Las Szwajcaria), wschodnie, morenowe obrzeża miasta oraz fragment doliny Czarnej Hańczy z jej bliskim otoczeniem. Całkowita powierzchnia Obszaru wynosi 42.844,94 ha, w tym w granicach administracyjnych Suwałk ok. 1.152 ha (2,68% całkowitej powierzchni Obszaru).

Zgodnie z Uchwałą Nr L/468/18 Sejmiku Województwa Podlaskiego z dnia 25 czerwca 2018 r. zmieniającą uchwałę w sprawie Obszaru Chronionego Krajobrazu „Pojezierze Północnej Suwalszczyzny” (Dz. Urz. Woj. Podlaskiego z dnia 29 czerwca 2018 r., poz. 2906) „Czynna ochrona ekosystemów Obszaru polega na zachowaniu różnorodności biologicznej siedlisk przyrodniczych związanych z urozmaiconą rzeźbą

polodowcową Pojezierza Północnej Suwalszczyzny, z licznymi jeziorami, kemami, ozami i wzgórzami morenowymi.”

OChK obejmują tereny, których funkcje związane są, zgodnie z ustawą z dnia 16 kwietnia 2004 r. o ochronie przyrody (Dz. U. z 2020 r. poz. 55, 471, 1378), zachowaniem walorów środowiska dla masowej turystyki i wypoczynku lub z funkcją korytarzy ekologicznych.

Obszary Natura 2000:

- b) ***Obszar specjalnej ochrony ptaków „Puszcza Augustowska” PLB200002-*** obejmuje położony w południowej części miasta Las Suwalski, stanowiący część kompleksu leśnego Puszczy Augustowskiej. Obszar zajmuje w granicach administracyjnych Suwałk ok. 372 ha.

Obszar OSO ustanowiony został w 2004 r., ze względu na konieczność ochrony wielu cennych i chronionych gatunków ptaków oraz ich siedlisk w ramach Europejskiej Sieci Ekologicznej Natura 2000. Powierzchnia obszaru wynosi 134.377,72 ha.

- c) ***Obszar mający znaczenie dla Wspólnoty „Ostoja Augustowska” PLH200005-*** zaproponowany w 2007 r. w celu ochrony naturalnych i półnaturalnych ekosystemów Puszczy Augustowskiej i zatwierdzony przez Komisję Europejską w 2009 r. Całkowita powierzchnia obszaru wynosi 107.068,74 ha. W granicach administracyjnych miasta obszar PLH200005 pokrywa się z obszarem PLB200002 i zajmuje ok. 372 ha.

Wraz z przyległymi obszarami leśnymi na Litwie i Białorusi Puszcza Augustowska tworzy jeden z największych zwartych kompleksów leśnych na nizinach środkowej Europy. Jest to również niezwykle ważny korytarz migracyjny dla leśnych gatunków flory i fauny, łączący lasy Europy środkowej i wschodniej.

- d) ***Obszar mający znaczenie dla Wspólnoty „Ostoja Wigierska” PLH200004-*** zaproponowany w 2004 r. i zatwierdzony przez Komisję Europejską w 2008 r. Obszar obejmuje jezioro Wigry wraz z zespołem jezior go otaczających, pobliskie lasy, stanowiące północną część Puszczy Augustowskiej oraz fragment doliny Czarnej Hańczy o powierzchni 16072,11 ha. W granicach administracyjnych miasta Suwałki obszar zajmuje ok. 15,5 ha.

Stanowisko dokumentacyjne „Szwajcaria”- ustanowione w 1995 r., obejmuje odsłonięcie geologiczne położone w północno- wschodniej części miasta, przy ul. Czarnoziem 1 (działka geod. nr 22629/2), o powierzchni 0,2 ha. Celem ochrony jest zachowanie stanowiska geologicznego z różnowiekowymi poziomami glacialnymi (gliny zwałowe) i dzielącymi je osadami interglacjału eemskiego (torfy i mułki), powstałymi około 100 000 lat p. n. e.. Występują tu torfy miąższości do 3,5 m, przykryte 30- 40- centymetrową warstwą gytii lub mułku. W spągu torfów występuje ok. 60- centymetrowa warstwa mułku jeziornego, a pod nią gliny zwałowe. Analiza pyłkowa torfów wykazała obecność następstwa florystycznego wyrażonego kolejno: florą tundrową, lasów iglastych, borów liściastych i ponownie lasów iglastych. Wokół stanowiska utworzono otulinę w promieniu 5,0 m od linii wykopów.

Jest to jedyne w północno- wschodniej Polsce stanowisko osadów eemskich odsłoniętych na powierzchni terenu.

Pomniki przyrody- pomnikami przyrody na terenie Suwałk są wyróżniające się pojedyncze drzewa, objęte ochroną na mocy rozporządzeń wojewody (suwalskiego i podlaskiego) oraz uchwałą Prezydium WRN w Białymstoku i uchwałą Rady Miejskiej w Suwałkach. Aktualna liczba pomników przyrody wynosi 35 (stan na maj 2023 r.).

Ochrona gatunkowa roślin, grzybów i zwierząt

Podczas badań wykonanych w latach 2009 i 2010 na potrzeby opracowania „Analiza i ocena zasobów przyrodniczych miasta Suwałk” (Świerubska i in. 2010), na terenie miasta stwierdzono występowanie:

- e) 27 chronionych gatunków roślin (zaktualizowane zgodnie z Rozporządzeniem Ministra Środowiska z dnia 9 października 2014 r. w sprawie ochrony gatunkowej roślin. Dz. U. z dnia 16 października 2014 r., poz. 1409), w tym 9 gatunków pod ochroną ścisłą i 18 gatunków pod ochroną częściową;
- f) 138 chronionych gatunków zwierząt (zaktualizowane zgodnie z Rozporządzeniem Ministra Środowiska z dnia 6 października 2014 r. w sprawie ochrony gatunkowej zwierząt. Dz. U. z dnia 7 października 2014 r., poz. 1348), w tym 119 pod ochroną ścisłą i 19 gatunków pod ochroną częściową (tabela 12). Są to: 11 gatunków płazów, 3 gatunki gadów, 109 gatunków ptaków i 15 gatunków ssaków.

Lasy Skarbu Państwa, w granicach administracyjnych miasta, Decyzją Ministra Środowiska uznane zostały za lasy ochronne.

Teren obejmujący opracowaniem planu miejscowego nie jest objęty strefą ochrony przyrody „Natura 2000”. Środowisko przyrodnicze przedmiotowego terenu zatraciło całkowicie naturalny charakter i przedstawia bardzo niską wartość przyrodniczą.

Uwarunkowania przyrodnicze obrazuje załącznik nr 1.

Za podstawę projektowanych działań planistycznych należy przyjąć zasadę zrównoważonego rozwoju. Plan ten będzie kontynuacją dotychczasowych opracowań planistycznych i zgodny będzie z rozwiązaniami przewidywanymi w Studium uwarunkowań i kierunków zagospodarowania przestrzennego Gminy Miasta Suwałki. Wiodącymi funkcjami terenu będą; mieszkalnictwo, komunikacja i usługi tym funkcjom towarzyszące.

Potencjalne zmiany stanu środowiska w przypadku braku realizacji projektowanego dokumentu:

- postępujący nieład przestrzenny i architektoniczny w tej części miasta,
- pogorszenie się stanu technicznego budynków zabytkowych spełniających ważne funkcje dla mieszkańców miasta,
- uniemożliwienie wprowadzenia prawidłowych rozwiązań komunikacji wewnątrzsiedlowej.

Z uwagi na fakt, że jest to teren niewrażliwy na skutki antropizacji, istniejąca i projektowana zabudowa usługowa, zabudowa mieszkaniowa jedno i wielorodzinną oraz właściwe skomunikowanie tej części miasta czynią skutki planu dla środowiska całkowicie obojętne.

6. Stan środowiska na obszarach objętych przewidywanym znaczącym oddziaływaniem.

Projekt miejscowego planu zagospodarowania przestrzennego dotyczy centrum miasta Suwałk. Według ewidencji gruntów grunty rolne w obszarze objętym planem nie występują.

Projekt miejscowego planu zagospodarowania przestrzennego dotyczy osiedla Korczaka. Analizowany teren jest zainwestowany budynkami wielorodzinnymi o zróżnicowanej wysokości oraz budynkami usługowymi. Celem regulacji prawnych zawartych w ustaleniach planu jest ustalenie zasad zagospodarowania i skomunikowania terenów objętych planem, z jednoczesną minimalizacją skutków wpływu ustaleń planu na środowisko przyrodnicze.

Analiza i ocena stanu środowiska tego obszaru wykazała, że środowisko przyrodnicze przedmiotowego terenu zatraciło całkowicie naturalny charakter i przedstawia bardzo niską wartość przyrodniczą. Wynika to z świadomego kształtowania przestrzeni, intensywnej

zabudowy w tym obszarze. Zadowalający jest fakt, iż jest to obszar o znacznej odległości od dużych ośrodków przemysłowych. Negatywny wpływ na cały obszar opracowania ma droga IKDG/Z – odcinek ulicy Utrata i ulicy Generała Kazimierza Pułaskiego, który prowadzi ruch tranzytowy przez miasto. W związku z tym generowany jest hałas o dużym nasileniu, który jest uciążliwy dla mieszkańców bloków przy ulicy Utrata.

Ze względu na proponowany sposób zagospodarowania terenu objętego planem, charakter i wielkość inwestycji dopuszczonych do realizacji, które to inwestycje nie są nawet zaliczane do przedsięwzięć mogących znacząco oddziaływać na środowisko nie przewiduje się negatywnego oddziaływania zrealizowanych w ramach planu przedsięwzięć na bezpośrednio sąsiadujące tereny. Ewentualna rozbudowa nielicznych istniejących budynków, dla których plan dopuszcza nadbudowę i rozbudowę oraz modernizację urządzeń infrastrukturalnych jak kanały wodociągowe, sanitarne oraz ulepszenie istniejących rozwiązań komunikacyjnych, nie stanowi jakichkolwiek elementów zagrażających mieszkańcom tego obszaru oraz środowisku naturalnemu w tym rejonie miasta.

W związku z powyższym zaniechano przedstawienia stanu środowiska na obszarach objętych przewidywanym znaczącym oddziaływaniem, gdyż takich obszarów się nie przewiduje, dostosowując zakres prognozy do zawartości i stopnia szczegółowości projektowanego dokumentu oraz przyjęcia tego dokumentu w procesie opracowywania projektów dokumentów powiązanych z tym dokumentem zgodnie z art. 52 ust. 1 ustawy z dnia 3 października 2008 r. o udostępnieniu informacji o środowisku i jego ochronie, udziale społeczeństwa w ochronie środowiska oraz o ocenach oddziaływania na środowisko (Dz. U. z 2022 r. poz. 1029, 1260, 1261, 1783, 1846, 2185, 2687, z 2023 r. poz. 553).

7. Istniejące problemy ochrony środowiska istotne z punktu widzenia realizacji projektowanego dokumentu, w szczególności dotyczące obszarów podlegających ochronie na podstawie ustawy z dnia 16 kwietnia 2004 r. o ochronie przyrody.

Na terenie objętym planem nie występują obszary przyrodnicze objęte ochroną prawną, ani pomniki przyrody. Ponadto teren nie jest objęty strefą Natura 2000”. Dlatego nie istnieją problemy ochrony środowiska z tego tytułu.

Jedynym istotnym problemem ochrony środowiska, ważnym z punktu widzenia projektu sporządzanego planu miejscowego jest ponadnormatywny hałas w środowisku i wibracje (według pomiarów z 2015 roku). Oba zjawiska związane są przede wszystkim z ruchem komunikacyjnym na ulicy Utrata i ulicy Gen Zygmunta Podhorskiego (drogi wojewódzkie) jak

to opisano w punkcie „5. *Istniejący stan środowiska oraz potencjalne zmiany w przypadku braku realizacji projektowanego dokumentu*” niniejszego opracowania. Należy szczególnie uwzględnić ten fakt przy rozbudowie istniejących budynków o funkcję mieszkalną lub inną podlegającej ochronie od hałasu.

Ustalenia planu nie zagrażają elementom przyrody, zachowując i adaptując tereny zielone oraz istniejący drzewostan w obszarze opracowania.

8. Cele ochrony środowiska ustanowione na szczeblu międzynarodowym, wspólnotowym i krajowym, istotne z punktu widzenia projektowanego dokumentu, oraz sposoby, w jakich te cele i inne problemy środowiska zostały uwzględnione podczas opracowywania dokumentu.

8.1. Dokumenty ustanowione na szczeblu międzynarodowym

Idea zrównoważonego rozwoju, na której opiera się analizowany dokument, uwzględnia trzy procesy pozostające ze sobą w równowadze: ochrona środowiska i racjonalna gospodarka zasobami naturalnymi, wzrost gospodarczy i sprawiedliwy podział korzyści z niego wynikających oraz rozwój społeczny. Poszczególne cele ochrony środowiska ustanowione na szczeblu międzynarodowym, również oparte zostały na bazie zasady zrównoważonego rozwoju. Zostały one zapisane w tzw. Protokołach do Konwencji Narodów Zjednoczonych, do których Polska również przystąpiła. Wśród tych Konwencji znajdują się:

8.1.1. *Konwencja sporządzona w Aarhus dnia 25 czerwca 1998 r.* o dostępie do informacji, udziale społeczeństwa w podejmowaniu decyzji oraz dostępie do sprawiedliwości w sprawach dotyczących ochrony środowiska (Dz. U. z 2003 nr 78 poz. 706 z późn. zm.). Jej celem jest zagwarantowanie uprawnień obywateli do dostępu do informacji, udziału w podejmowaniu decyzji oraz dostępu do wymiaru sprawiedliwości w sprawach dotyczących środowiska.

8.1.2. *Ramowa konwencja Narodów Zjednoczonych w sprawie zmian klimatu, sporządzona w Nowym Jorku w 1992 r. dnia 9 maja 1992 r.* (Dz. U. z 1996 nr 53 poz. 238). Celem podstawowym tej konwencji jest doprowadzenie, zgodnie z właściwymi postanowieniami konwencji, do ustabilizowania koncentracji gazów cieplarnianych w atmosferze na poziomie, który zapobiegłby niebezpiecznej antropogenicznej ingerencji w system klimatyczny. Dla uniknięcia zagrożenia produkcji żywności i dla umożliwienia zrównoważonego rozwoju ekonomicznego poziom taki powinien być

osiągnięty w okresie wystarczającym do naturalnej adaptacji ekosystemów do zmian klimatu.

- 8.1.3. *Protokół z Kioto do ramowej Konwencji Narodów Zjednoczonych, w sprawie zmian klimatu, sporządzony w Kioto dnia 11 grudnia 1997 r.*** (Dz. U. z 2005 nr 203 poz. 1684). Celem dokumentu jest walka ze zmianami klimatu. Szczegółowy cel polegał na ograniczeniu całkowitej emisji gazów cieplarnianych krajów rozwiniętych o co najmniej 5% w latach 2008- 2012 w stosunku do poziomu z 1990 r.
- 8.1.4. *Konwencja o ocenach oddziaływania na środowisko w kontekście transgranicznym, sporządzona w Espoo dnia 25 lutego 1991 r.*** (Dz. U. z 1999 nr 96 poz. 1110). Celem konwencji jest podejmowanie przez strony środków mających na celu zapobieganie, redukcję i kontrolowanie znaczącego szkodliwego oddziaływania transgranicznego na środowisko; ustanowienie procedury ocen oddziaływania na środowisko oraz wzajemne powiadamianie się stron o planowanej potencjalnie szkodliwej działalności.
- 8.1.5. *Protokół Montrealski w sprawie substancji zubożających warstwę ozonową, sporządzony w Montrealu dnia 16 września 1987 r.*** (Dz. U. z 1992 nr 98 poz. 490 z późn. zm.). Celem protokołu jest przeciwdziałanie dziurze ozonowej.
- 8.1.6. *Konwencja Wiedeńska o ochronie warstwy ozonowej, sporządzona w Wiedniu dnia 22 marca 1985 r.*** (Dz. U. z 1992 nr 98 poz. 488). Głównym celem tej Konwencji jest ochrona zdrowia ludzkiego i środowiska przed negatywnymi skutkami wynikającymi z działalności zmieniającej lub mogącej zmienić warstwę ozonową.
- 8.1.7. *Konwencja w sprawie transgranicznego zanieczyszczenia powietrza na dalekie odległości, sporządzona w Genewie dnia 13 listopada 1979 r.*** (Dz. U. z 1985 nr 60 poz. 311 z późn. zm.). Podstawowym celem Konwencji dla stron jest zobowiązanie, by chronić człowieka i jego środowisko przed zanieczyszczeniem powietrza oraz dążyć do ograniczenia i tak dalece, jak to jest możliwe, do stopniowego zmniejszania i zapobiegania zanieczyszczeniu powietrza, włączając w to transgraniczne zanieczyszczanie powietrza na dalekie odległości.
- 8.1.8. *Konwencja o zakazie używania technicznych środków oddziaływania na środowisko w celach militarnych lub jakichkolwiek innych celach wrogich, otwarta do podpisania w Genewie dnia 18 maja 1977 r.*** (Dz. U. z 1978 nr 31 poz. 132). Celem tej konwencji jest ustanowienie skutecznego zakazu wykorzystania technicznych środków oddziaływania na środowisko w celach militarnych lub w jakichkolwiek innych celach

wrogich dla wyeliminowania niebezpieczeństwa, które takie wykorzystanie stwarza dla ludzkości oraz potwierdzenie woli działania na rzecz urzeczywistnienia tego celu.

Sama prognoza oraz cała procedura strategicznej oceny oddziaływania na środowisko jest wyrazem uwzględnienia ustaleń dokumentu nr 8.1.1. Wyrazem uwzględnienia celów dokumentu nr 8.1.4. jest rozdział 4. „Informacje o możliwym transgranicznym oddziaływaniu na środowisko.” niniejszej prognozy, gdzie omówiono zagadnienia ewentualnego transgranicznego oddziaływania projektu miejscowego planu na środowisko. Cele dokumentu nr 8.1.2, 8.1.3 i 8.1.7 zostały uwzględnione w projekcie planu poprzez nakaz realizacji zaopatrzenia w ciepło z miejskiej sieci ciepłowniczej lub gazowej, z dopuszczeniem alternatywnych źródeł energii nie powodujących emisji spalin. Nie ma podstaw aby sądzić, że ustalenia projektu w jakikolwiek sposób naruszają ustalenia konwencji nr 8.1.8.

8.2. Dokumenty ustanowione na szczeblu wspólnotowym

Cele ochrony środowiska ustanowione na szczeblu wspólnotowym, zostały zapisane w uchwałach, dyrektywach i rozporządzeniach Rady Unii Europejskiej. Najważniejsze z punktu widzenia ochrony środowiska są:

8.2.1. *Dyrektywa 2001/42/WE Parlamentu Europejskiego i Rady z dnia 27 czerwca 2001 r.*

w sprawie oceny wpływu niektórych planów i programów na środowisko. Celem niniejszej dyrektywy jest zapewnienie wysokiego poziomu ochrony środowiska i przyczynienie się do uwzględniania aspektów środowiskowych w przygotowaniu i przyjmowaniu planów i programów w celu wspierania stałego rozwoju, poprzez zapewnienie, że zgodnie z niniejszą dyrektywą dokonywana jest ocena wpływu na środowisko niektórych planów i programów, które potencjalnie mogą powodować znaczący wpływ na środowisko.

8.2.2. *Dyrektywa 2000/60/WE Parlamentu Europejskiego i Rady z dnia 23 października 2000 r.*

ustanawiająca ramy wspólnotowego działania w dziedzinie polityki wodnej. Celem niniejszej dyrektywy jest ustalenie ram dla działań na rzecz ochrony śródlądowych wód powierzchniowych, wód przejściowych, wód przybrzeżnych oraz wód podziemnych.

8.2.3. *Dyrektywa Rady 1999/31/WE z dnia 26 kwietnia 1999 r.*

w sprawie składowania odpadów. Celem niniejszej dyrektywy jest poprzez surowe wymagania eksploatacyjne

i techniczne dotyczące odpadów i składowisk zapewnienie środków, procedur i zasad postępowania zmierzających do zapobiegania lub zmniejszenia w jak największym stopniu, negatywnych dla środowiska skutków składowania odpadów w trakcie całego cyklu istnienia składowiska, w szczególności zanieczyszczenia wód powierzchniowych, wód gruntowych, gleby i powietrza oraz skutków dla środowiska globalnego, włącznie z efektem cieplarnianym, a także wszelkiego ryzyka dla zdrowia ludzkiego.

8.2.4. Dyrektywa 96/61/EC z 24 września 1996 r. w sprawie zintegrowanego zapobiegania i ograniczania zanieczyszczeń. Celem niniejszej dyrektywy jest osiągnięcie zintegrowanego zapobiegania zanieczyszczeniom środowiska naturalnego i ich kontroli, powodowanych przez rodzaje działalności wymienione w załączniku I. Określa ona środki mające na celu zapobieganie oraz, w przypadku braku takiej możliwości, zmniejszenie emisji do powietrza, środowiska wodnego i gleby, na skutek wspomnianych powyżej działań, łącznie ze środkami dotyczącymi odpadów, w celu osiągnięcia wysokiego poziomu ochrony środowiska naturalnego jako całości, bez uszczerbku dla przepisów dyrektywy 85/337/EWG i innych odpowiednich przepisów wspólnotowych.

8.2.5. Dyrektywa 96/62/EU z dnia 27 września 1996 r. w sprawie jakości powietrza. Ogólnym celem niniejszej dyrektywy jest zdefiniowanie podstawowych zasad wspólnej strategii poświęconej: zdefiniowaniu i określeniu celów odnośnie do jakości otaczającego powietrza na terenie Wspólnoty, wyznaczonych tak, aby unikać, zapobiegać lub ograniczać szkodliwe oddziaływanie na zdrowie ludzkie i środowisko jako całość; ocenie jakości otaczającego powietrza w Państwach Członkowskich na podstawie wspólnych metod i kryteriów; uzyskaniu odpowiednich informacji o jakości otaczającego powietrza i zapewnieniu, by informacje te były udostępnione publicznie, między innymi w formie progów alarmowych; utrzymaniu jakości otaczającego powietrza tam, gdzie jest ona dobra, oraz jej poprawie w pozostałych przypadkach.

8.2.6. Rozporządzenie (WE) Nr 761/2001 Parlamentu Europejskiego i Rady z dnia 19 marca 2001r., dopuszczające dobrowolny udział organizacji w systemie eko- zarządzania i audytu we Wspólnocie (EMAS). Celem tego rozporządzenia jest ustanowienie wspólnotowego systemu eko- zarządzania i audytu, dopuszczającego dobrowolny udział organizacji, zwany EMAS, służący ocenie i doskonaleniu efektów działalności

środowiskowej organizacji oraz dostarczaniu odpowiednich informacji opinii publicznej i innym zainteresowanym stronom. Celem EMAS jest wspieranie ciągłego doskonalenia efektów działalności środowiskowej organizacji.

8.2.7. Dyrektywa Rady 90/313/EWG z dnia 7 czerwca 1990 r. w sprawie swobody dostępu do informacji o środowisku. Celem Dyrektywy jest zagwarantowanie każdej osobie fizycznej lub prawnej w całej Wspólnocie swobodnego dostępu do informacji o środowisku będących w posiadaniu władzy publicznej w formie pisemnej, wizualnej, przekazu ustnego lub baz danych, dotyczących stanu środowiska, działań lub środków, które wpływają lub mogą wpływać niekorzystnie na środowisko oraz takich, które mają na celu jego ochronę.

8.2.8. Rozporządzenie Rady 1210/90/EWG z dnia 7 maja 1990 r. w sprawie utworzenia Europejskiej Agencji Ochrony Środowiska oraz sieci informacji i obserwacji środowiska. Celem tego rozporządzenia jest ustanowienie Europejskiej Agencji Ochrony Środowiska i dążenie do utworzenia europejskiej sieci informacji i obserwacji środowiska.

8.2.9. Dyrektywa Rady 85/337/EWG z dnia 27 czerwca 1985 r. w sprawie oceny skutków wywieranych przez niektóre przedsięwzięcia publiczne i prywatne na środowisko naturalne. Celem tej dyrektywy jest wprowadzenie zasad ogólnych dla oceny skutków wywieranych na środowisko w celu uzupełnienia i skoordynowania procedur wydawania zezwoleń na publiczne i prywatne przedsięwzięcia, które mogą mieć znaczny wpływ na środowisko.

8.2.10. Pakiet energetyczno- klimatyczny przyjęty przez Komisję Europejską w grudniu 2008 r.. Dokumenty wchodzące w skład pakietu skupiają się na trzech kluczowych celach: ograniczeniu emisji gazów cieplarnianych, promowaniu stosowania energii ze źródeł odnawialnych i podnoszeniu sprawności energetycznej Unii Europejskiej.

Niniejsza prognoza uwzględnia cele dokumentu wymienionego w pkt. 8.2.1, poprzez sporządzenie oceny wpływu na środowisko przedmiotowego projektu mpzp. Plan uwzględnia także cele dokumentu wymienionego w pkt. 8.2.2., ponieważ zawiera ustalenia co do sposobów ochrony wód powierzchniowych i wód podziemnych wymienione w § 10 pkt.1, § 22 i §23 projektu planu. Projekt mpzp uwzględnia cele dokumentu z pkt. 8.2.3, ponieważ jego ustalenia w § 26 rozwiązują problem gospodarowania odpadami. Cele dokumentu z pkt. 8.2.4. zostały

wypełnione, ponieważ na terenie objętym projektem mpzp nie przewiduje się działalności wymienionych w załączniku I do dokumentu z pkt. 8.2.4. Jako, że w projekcie mpzp zawarte są propozycje odnośnie ochrony powietrza uwzględnione są tym samym cele wymienione w dokumencie z pkt. 8.2.5. Cele wymienione w dokumencie nr 8.2.6. zostały osiągnięte w tym samym dokumencie. Na mocy prawodawstwa polskiego zarówno projekt mpzp jak i niniejsza prognoza będą udostępniane społeczeństwu, wobec czego cele ochrony środowiska wymienione w dokumencie z pkt. 8.2.7. zostaną osiągnięte. Cele dokumentu nr 8.2.8. zostały wypełnione już w samym tym dokumencie, ponieważ mpzp jest dokumentem planistycznym, dla którego przeprowadza się strategiczną ocenę oddziaływania na środowisko, a nie przedsięwzięciem dla którego przeprowadza się ocenę oddziaływania na środowisko. Cele wymienione w dokumencie nr 8.2.9. nie dotyczą projektu mpzp. Cele dokumentu nr 8.2.10. zostały uwzględnione w projekcie miejscowego planu zagospodarowania przestrzennego poprzez zapis w § 24.

8.3. Dokumenty ustanowione na szczeblu krajowym

Cele ochrony środowiska ustanowione na szczeblu międzynarodowym i wspólnotowym zasymilowane zostały do polskiego systemu prawnego ze względu na nasze członkostwo w Unii Europejskiej. Na szczeblu krajowym, podstawowymi dokumentami określającymi cele ochrony środowiska są:

8.3.1. „*Polityka ekologiczna państwa 2030*”, przyjęta 16 lipca 2019 roku przez Radę

Ministrów. Polityka ekologiczna jest dokumentem, który przez określenie celów w zakresie ekologii wskazuje działania konieczne dla właściwej ochrony środowiska naturalnego, wśród celów wymienia się: działania na rzecz zapewnienia realizacji zasady zrównoważonego rozwoju; przystosowanie do zmian klimatu; ochrona różnorodności biologicznej.

8.3.2. *Ustawa z dnia 14 grudnia 2012 r. o odpadach (Dz. U. z 2021 r. poz. 779 z późn. zm.)*

Celem ustawy jest określenie środków służących ochronie środowiska, życia i zdrowia ludzi zapobiegających i zmniejszających negatywny wpływ na środowisko oraz zdrowie ludzi wynikający z wytwarzania odpadów i gospodarowania nimi.

8.3.3. *Ustawa z dnia 9 czerwca 2011 r. Prawo geologiczne i górnicze (Dz. U. 2021 r. poz. 1420*

z późn. zm.). Celem tej ustawy jest określenie wymagań w zakresie ochrony złóż kopaliny, wód podziemnych oraz innych elementów środowiska w związku

z wykonywaniem działalności w zakresie: prac geologicznych, wydobywania kopalin ze złóż, podziemnego bezzbiornikowego magazynowania substancji, podziemnego składowania odpadów.

8.3.4. Ustawa z dnia 3 października 2008 r. o udostępnianiu informacji o środowisku i jego ochronie, udziale społeczeństwa w ochronie środowiska oraz o ocenach oddziaływania na środowisko (Dz. U. z 2021 r. poz. 247 z późn. zm.). Celem tej ustawy jest określenie zasad i trybu postępowania w sprawach: udostępniania informacji o środowisku i jego ochronie, ocen oddziaływania na środowisko, transgranicznego oddziaływania na środowisko; zasady udziału społeczeństwa w ochronie środowiska; określenie organów administracji właściwych w tych sprawach.

8.3.5. Ustawa z dnia 10 lipca 2008 r. o odpadach wydobywczych (Dz. U. z 2020 r. poz. 2018 z późn. zm.). Celem ustawy jest zapobieganie powstawaniu w przemyśle wydobywczym odpadów wydobywczych, ograniczanie ich niekorzystnego wpływu na środowisko oraz życie i zdrowie ludzi.

8.3.6. Ustawa z dnia 16 kwietnia 2004 r. o ochronie przyrody (tekst jedn. Dz. U. 2020 r. poz. 55 z późn. zm.). Celem ustawy jest określenie zasad i form ochrony przyrody żywej i nieożywionej oraz krajobrazu.

8.3.7. Ustawa z dnia 23 lipca 2003 r. o ochronie zabytków i opiece nad zabytkami (tekst jedn. Dz. U. z 2020 r. poz. 282 z późn. zm.). Celem ustawy jest określenie przedmiotu, zakresu i formy ochrony zabytków oraz opieki nad nimi, zasad tworzenia krajowego programu ochrony zabytków i opieki nad zabytkami oraz finansowania prac konserwatorskich, restauratorskich i robót budowlanych przy zabytkach, a także organizacji organów ochrony zabytków.

8.3.8. Ustawa z dnia 20 lipca 2017 r. Prawo wodne (Dz. U. z 2021 r. poz. 624 z późn. zm.). Celem ustawy jest regulacja gospodarowania wodami zgodnie z zasadą zrównoważonego rozwoju, a w szczególności kształtowanie i ochronę zasobów wodnych, korzystanie z wód oraz zarządzanie zasobami wodnymi.

8.3.9. Ustawa dnia 27 kwietnia 2001 r. Prawo ochrony środowiska (Dz. U. z 2020 r. poz. 1219 z późn. zm.). Celem ustawy jest określenie zasad ochrony środowiska oraz warunków korzystania z jego zasobów, z uwzględnieniem wymagań zrównoważonego rozwoju,

a w szczególności: zasad ustalania warunków ochrony zasobów środowiska, warunków wprowadzania substancji lub energii do środowiska, kosztów korzystania ze środowiska.

8.3.10. Ustawa z dnia 3 lutego 1995 r. o ochronie gruntów rolnych i leśnych (Dz. U. 2021 r. poz. 1326 z późn. zm.). Celem ustawy jest regulacja zasad ochrony gruntów rolnych i leśnych oraz rekultywacji i poprawiania wartości użytkowej gruntów.

8.3.11. Strategiczny plan adaptacji dla sektorów i obszarów wrażliwych na zmiany klimatu do roku 2020 z perspektywą do roku 2030 wskazuje cele i kierunki działań adaptacyjnych, które należy podjąć w najbardziej wrażliwych sektorach i obszarach w okresie do roku 2020: gospodarce wodnej, rolnictwie, leśnictwie, różnorodności biologicznej i obszarach prawnie chronionych, zdrowiu, energetyce, budownictwie, transporcie, obszarach górskich, strefie wybrzeża, gospodarce przestrzennej i obszarach zurbanizowanych. Wrażliwość tych sektorów została określona w oparciu o przyjęte dla SPA scenariusze zmian klimatu. Zaproponowano cele, kierunki działań oraz konkretne działania, które korespondują z dokumentami strategicznymi, w szczególności Strategią Rozwoju Kraju 2020 i innymi strategiami rozwoju i jednocześnie stanowią ich niezbędne uzupełnienie w kontekście adaptacji.

8.3.12. Krajowy Program Oczyszczania Ścieków Komunalnych jest podstawowym instrumentem wdrożenia postanowień dyrektywy 91/271/EWG. Celem Programu, przez realizację ujętych w nim inwestycji, jest ograniczenie zrzutów niedostatecznie oczyszczanych ścieków, a co za tym idzie – ochrona środowiska wodnego przed ich niekorzystnymi skutkami.

Projektowany mpzp uwzględnia cele dokumentu wymienionego w pkt. 8.3.1., ponieważ ogólną podstawą ustaleń miejscowego planu jest zasada zrównoważonego rozwoju. Plan uwzględnia także cele dokumentu wymienionego w pkt. 8.3.2., ponieważ jego ustalenia w § 26 rozwiązują problem gospodarowania odpadami. Na mocy prawodawstwa polskiego zarówno projekt mpzp jak i niniejsza prognoza będą udostępniane społeczeństwu, wobec czego cele ochrony środowiska wymienione w dokumencie z pkt. 8.3.4. zostaną osiągnięte. Cele dokumentu z pkt. 8.3.6. są uwzględnione w rozdziale 2 projektu planu. Projektowany plan uwzględnia cele dokumentu wymienionego w pkt. 8.3.7. w rozdziale 3. Ustalenia dokumentu

wymienionego w pkt. 8.3.8. oraz 8.3.12. są uwzględnione w § 10 pkt.1, § 22 i §23 projektu planu.

Dokument 8.3.11. wskazuje cele i kierunki działań adaptacyjnych, wynikających ze zmian klimatu. W obszarze gospodarki przestrzennej i terenów zurbanizowanych zmiany klimatyczne będą prowadziły do zmniejszenia zasobów przestrzeni dostępnej dla danego typu prowadzonej lub planowanej działalności m.in. ze względu na zwiększone ryzyko powodziowe, wzrost ryzyka osuwiskowego, nasilenie procesów erozji wodnej i wietrznej, deficyt wody, podniesienie, a także obniżenie poziomu wód gruntowych. Obszary zurbanizowane zagrożone są bezpośrednio szczególnie trzema zjawiskami: intensyfikacją miejskiej wyspy ciepła i silnymi ulewami powodującymi podtopienia oraz suszą sprzyjającą deficytowi wody w miastach. Kierunki działań adaptacyjnych do zmian klimatu w obszarze gospodarki przestrzennej i budownictwa dotyczą w szczególności skutecznej ochrony terenów zabudowy istniejącej i projektowanej przed osuwiskami, ruchami masowymi ziemi oraz niebezpieczeństwem powodzi. W obszarze objętym planem nie występują obszary szczególnego zagrożenia powodzią, osuwiska oraz tereny zagrożone ruchami masowymi.

9. Przewidywane znaczące oddziaływania w tym oddziaływanie bezpośrednie, pośrednie, wtórne, skumulowane, krótkoterminowe, średnioterminowe i długoterminowe, stałe i chwilowe oraz pozytywne i negatywne, na cele i przedmiot obszaru „Natura 2000” oraz integralność tego obszaru, a także na środowisko, a w szczególności na: różnorodność biologiczną, ludzi, zwierzęta, rośliny, wodę, powietrze, powierzchnię ziemi, krajobraz, klimat, zasoby naturalne, zabytki, dobra materialne, z uwzględnieniem zależności między tymi elementami środowiska i między oddziaływaniami na te elementy.

Rejon osiedla Korczaka w Suwałkach objęty opracowaniem miejscowego planu zagospodarowania przestrzennego znajduje się z dala od obszarów Natura 2000 i nie będzie wywierał na nie znaczącego oddziaływania. Zapisy projektowanego dokumentu nie wypłyną jakkolwiek negatywnie na najbliższej położone obszary chronione: Pojezierze Północnej Suwalszczyzny, Wigierski Park Narodowy oraz tereny Puszczy Augustowskiej.

Projekt planu obejmuje tereny zainwestowane budynkami wielorodzinnymi o zróżnicowanej wysokości oraz budynkami usługowymi. Zapisy planu nie wprowadzają nowych funkcji

w zakresie użytkowania terenu, w stosunku do obecnego zagospodarowania i wykorzystania przestrzeni.

Proponowany rodzaj i skala zainwestowania przyczynią się do uporządkowania przedmiotowego obszaru, poprawy jego estetyki, właściwego skomunikowania tej części miasta i wprowadzi niewielkie zmiany w środowisku tego rejonu na etapie inwestycyjnym i funkcjonowania ustaleń planu.

9.1 Etap inwestycyjny

W projekcie planu nie przewiduje się budowy nowych dróg. Rozbudowa i modernizacja istniejącego układu komunikacyjnego może spowodować zagrożenia i uciążliwości mające wpływ na powierzchnię ziemi i gleby. Nastąpi zmiana dotychczasowej rzeźby terenu i czasowe zajęcie terenu pod drogi techniczne i place budów. Na jakość powietrza atmosferycznego będzie miała wpływ emisja gazów wylotowych z silników maszyn drogowych i środków transportu, pyłu prac ziemnych i ruchu pojazdów po nieutwardzonych nawierzchniach. Znaczną uciążliwością będzie emisja pyłu, fenolu, formaldehydu i naftalenu pochodząca z wytwarzania betonu, mas bitumicznych i składowisk kruszywa.

Na etapie inwestycyjnym może nastąpić zwiększenie ilości hałasu, ilości zanieczyszczeń spalinami, zanieczyszczenie gruntu produktami ropopochodnymi z ciężkiego sprzętu budowlanego. W trakcie realizacji obiektów kubaturowych zwiększona ilość związków wapnia i magnezu w powietrzu atmosferycznym pochodzących będzie między innymi od prowadzonych robót budowlanych.

9.2 Etap funkcjonowania ustaleń planu

Z uwagi na znaczne już zainwestowanie obszaru planistycznego funkcjonowanie inwestycji przewidzianych w projekcie planu może spowodować nieznaczne zmiany w środowisku przyrodniczym w następujący sposób:

▪ Różnorodność biologiczna

Obszar objęty stanowią tereny zurbanizowane. Charakteryzują się niską różnorodnością przyrodniczą. Projekt planu nie przewiduje zmniejszenia powierzchni biologicznie czynnej poprzez realizację nowej zabudowy na terenach zieleni urządzonej.

- **Zwierzęta**

Na terenie objętym planem zwierzyna śródpolna nie występują. Jest on zbyt intensywnie przekształcony i użytkowany przez człowieka.

- **Rośliny**

Teren w całości zurbanizowany nie posiada naturalnych ekosystemów. Planuje się zachować istniejącą zielenią urządzone, za wyjątkiem terenu 1US gdzie dopuszcza się realizację parkingu wielopoziomowego.

- **Atmosfera**

Projektowane inwestycje (rozbudowa sieci ciepłej i podłączenie budynków do miejskiej sieci ciepłowniczej) mogą przyczynić się do zmniejszenia emisji zanieczyszczeń powietrza pochodzących od źródeł energii ciepłej. Projekt planu dopuszcza zaopatrzenie w ciepło z indywidualnych źródeł ciepła, nieemitujących zanieczyszczeń (energia elektryczna, słoneczna).

Prognozuje się zwiększenie ilości zanieczyszczeń ze środków transportu w związku z dopuszczeniem niewielkiej rozbudowy funkcji usługowej i mieszkaniowej na przedmiotowym obszarze.

- **Klimat akustyczny**

Projekt planu nie wprowadza żadnych znaczących źródeł hałasu. Głównym źródłem hałasu na analizowanym obszarze i w jego otoczeniu jest ruch komunikacyjny w obrębie istniejącej zabudowy usługowej i w mniejszym stopniu mieszkaniowej wielorodzinnej. Największy hałas pochodzi z ulicy Utrata i ulicy Gen Zygmunta Podhorskiego, od dróg wojewódzkich.

Projekt planu nie dopuszcza budowy żadnych nowych dróg publicznych, które mogłyby wpłynąć na pogorszenie klimatu akustycznego.

▪ Powierzchnia ziemi

Obszar opracowania znajduje się na terenie całkowicie zurbanizowanym w centralnej części miasta. Powierzchnia ziemi została to całkowicie przekształcona. Tam gdzie nie ma budynków występuje zieleń urządzone. Plan przewiduje utrzymanie takiego stanu. Nie planuje się zabudowywać wolnych przestrzeni.

Rozbudowa układu komunikacyjnego będzie polegała na przebudowie i rozbudowie układów dróg publicznych i wewnątrzsiedlowych. W oparciu o nowoprojektowany plan mogą powstać nowe miejsca parkingowe. Rozwój komunikacji może spowodować pojawienie się lokalnych ognisk zanieczyszczeń gleb substancjami ropopochodnymi.

Plan chroni powierzchnię gleby poprzez nakaz odprowadzenia ścieków sanitarnych z projektowanej i istniejącej zabudowy do kanalizacji miejskiej.

▪ Grunty i roślinność

Projekt planu zakłada utrzymanie i uzupełnienie zieleni izolacyjnej od hałasu, spalin i wibracji wzdłuż dróg i przy parkingach.

▪ Wody

Projekt planu przewiduje zaopatrzenie obiektów w wodę z sieci wodociągu miejskiego i podłączenie istniejącej i projektowanej zabudowy do miejskiej kanalizacji sanitarnej. Wody opadowe z terenów utwardzonych odprowadzane będą do kanalizacji deszczowej z uwzględnieniem urządzeń podczyszczających lub do gruntu, wody z dachów do gruntu. Takie rozwiązania gospodarki wodno – ściekowej zawarte w projekcie planu nie powinny doprowadzić do zanieczyszczeń wód podziemnych i powierzchniowych .

Ocena wpływu na jednolite części wód i osiągnięcie celów środowiskowych określonych w planach zagospodarowania wodami wynikającymi z realizacji założeń Ramowej Dyrektywy Wodnej.

Według „Planu gospodarowania wodami na obszarze dorzecza Niemna” (Dz. U. 2016 r. Poz. 1915) oraz wg „Planu gospodarowania wodami na obszarze dorzecza

Wisły” (Dz. U. 2016 r. Poz. 1911), miasto Suwałki położone jest w następujących jednolitych częściach wód (JCW):

- **jednolite części wód powierzchniowych (JCWP)**

- PLRW8000186419 „Czarna Hańcza od wypływu z jeziora Hańcza do jeziora Wigry” – obszar dorzecza Niemna- naturalna część wód; stan dobry; osiągnięcie założonych celów środowiskowych uznano za zagrożone; przyjęto odstępstwa od założonych celów; wpływ działalności antropogenicznej na stan JCW generuje konieczność przesunięcia w czasie osiągnięcia celów środowiskowych z uwagi na brak rozwiązań technicznych możliwych do zastosowania w celu poprawy JCW;
- PLRW8000186432 „Dopływ z jeziora Staw”- obszar dorzecza Niemna- naturalna część wód; stan dobry; osiągnięcie założonych celów środowiskowych uznano za niezagrożone;
- PLRW80001864349 „Piertanka z jez. Krzywe Wigierskie, Pierty”- obszar dorzecza Niemna- naturalna część wód; stan dobry; osiągnięcie założonych celów środowiskowych uznano za niezagrożone;
- PLRW200018262247 „Szczeberka od źródeł do Blizny bez Blizny”- obszar dorzecza Wisły- naturalna część wód; stan zły; osiągnięcie założonych celów środowiskowych uznano za niezagrożone;

- **jednolite części wód podziemnych (JCWPd)**

- JCWPd nr 23- kod PLGW820023- obszar dorzecza Niemna, region wodny Niemna- stan ilościowy jednolitych części wód podziemnych oceniono jako dobry, stan chemiczny jako dobry a osiągnięcie celów środowiskowych uznano jako niezagrożone;
- JCWPd nr 34- obszar dorzecza Wisły/ obszar dorzecza Niemna, region wodny Środkowej Wisły/ region wodny Niemna- stan ilościowy jednolitych części wód podziemnych oceniono jako dobry, stan chemiczny jako dobry a osiągnięcie celów środowiskowych uznano jako niezagrożone.

W „Planie gospodarowania wodami na obszarze dorzecza Wisły” i w „Planie gospodarowania wodami na obszarze dorzecza Niemna” szczególną rolę zajmuje podsumowanie działań zawartych w „Programie wodno- środowiskowym kraju” (PWŚK). Przy ustalaniu celów środowiskowych dla jednolitych części wód powierzchniowych brano pod uwagę aktualny stan JCWP w związku z wymaganym zgodnie z Ramową Dyrektywę Wodną

(RDW) warunkiem niepogarszania ich stanu. Ponadto, ustalając cele uwzględniano także różnicę pomiędzy naturalnymi, a silnie zmienionymi oraz sztucznymi częściami wód. Dla naturalnych części wód celem będzie osiągnięcie co najmniej dobrego stanu ekologicznego, dla silnie zmienionych i sztucznych części wód- co najmniej dobrego potencjału ekologicznego. Ponadto, w obydwu przypadkach, w celu osiągnięcia dobrego stanu/potencjału konieczne będzie dodatkowo utrzymanie co najmniej dobrego stanu chemicznego.

Cele środowiskowe dla wód podziemnych określone w ww. „Planach...” to:

- zapobieganie dopływowi lub ograniczanie dopływu zanieczyszczeń do wód podziemnych;
- zapobieganie pogarszania się stanu wszystkich części wód podziemnych (z zastrzeżeniami wymienionymi w RDW);
- zapewnianie równowagi między poborem a zasilaniem wód podziemnych;
- wdrożenie działań niezbędnych do odwrócenia znaczącego i utrzymującego się rosnącego trendu stężenia każdego zanieczyszczenia powstałego wskutek działalności człowieka.

Docelowo, realizacja ustaleń miejscowego planu zagospodarowania przestrzennego obejmującego teren położony pomiędzy ulicami: Teofila Noniewicza, Gen. Józefa Dwernickiego, Utratą i Sejneńską w Suwałkach w zakresie gospodarki ściekowej, w tym wód opadowych, nie wpłynie na pogorszenie stanu jednolitych części wód powierzchniowych (JCWP)- PLRW8000186419 „Czarna Hańcza od wypływu z jeziora Hańcza do jeziora Wigry” – obszar dorzecza Niemna, w których znajduje się teren planu.

Realizacja ustaleń projektu ustaleń miejscowego planu zagospodarowania przestrzennego obejmującego teren położony pomiędzy ulicami: Teofila Noniewicza, Gen. Józefa Dwernickiego, Utratą i Sejneńską w Suwałkach nie stwarza zagrożenia dla osiągnięcia celów środowiskowych określonych w „Planie gospodarowania wodami na obszarze dorzecza Niemna” (2016).

▪ **Krajobraz**

Na analizowanym terenie mamy do czynienia z typowo śródmiejskim krajobrazem. Ustalenia planu nie wpłyną na jego zmianę. Plan dopuszcza nowe inwestycje w bardzo ograniczonym zakresie.

- **Klimat**

Projektowane zainwestowanie może mieć niewielki wpływ na klimat lokalny poprzez intensyfikację zabudowy i zwiększenie emisji zanieczyszczeń do atmosfery ze zwiększonego nieco ruchu pojazdów mechanicznych.

- **Ludzie**

Projekt planu minimalizuje ujemny wpływ nowych inwestycji na poszczególne komponenty środowiska naturalnego. Przy zachowaniu ustaleń projektu planu dotyczących oczyszczania i odprowadzania ścieków, gromadzenia, zabezpieczania i usuwania odpadów oraz stosowania odpowiednich rozwiązań technologicznych nie wystąpi szkodliwe oddziaływanie na ludzi.

- **Zasoby naturalne**

W granicach planu nie zostały zewidencjonowane zasoby naturalne. Projekt dokumentu zakazuje wydobywania kopalin.

- **Zabytki**

Plan w § 13 i § 14 podaje obowiązujące przepisy i ustalenia obowiązujące w obszarze zabytkowego układu urbanistycznego oraz w odniesieniu do obiektów wpisanym do rejestru zabytków występujących na obszarze objętym planem. Plan zachowuje istniejące obiekty zabytkowe i zapewnia ich ochronę.

Wszelkie prace na obszarze i przy obiektach wpisanych do rejestru zabytków mają być prowadzone zgodnie z wydanymi zaleceniami konserwatorskimi, a wszelka działalność obejmująca między innymi roboty budowlane, podział zabytku, zmianę sposobu użytkowania, umieszczanie reklam i urządzeń technicznych oraz inne działania mające wpływ na substancję i wygląd zabytku, wymagają pozwolenia wojewódzkiego konserwatora zabytków.

- **Dobra materialne**

Plan przewiduje zachowanie istniejących budynków, nie planuje się wyburzeń w celu realizacji jego ustaleń, za wyjątkiem byłego budynku węzła cieplnego na terenie 14US w miejsce którego dopuszcza się realizację garażu wielopoziomowego.

10. Rozwiązania mające na celu zapobieganie, ograniczenie lub kompensację przyrodniczą negatywnych oddziaływań na środowisko, mogących być rezultatem realizacji projektowanego dokumentu, w szczególności na cele i przedmiot ochrony obszaru Natura 2000 oraz integralność tego obszaru.

W związku z brakiem ochrony obszaru objętego planem powierzchniowymi formami ochrony przyrody i krajobrazu, w tym „Natura 2000”, nie występują ograniczenia w zagospodarowaniu analizowanego terenu z tego tytułu.

Teren bezpośrednio sąsiadujący z obszarem objętym projektem planu jest obszarem w dużej mierze zagospodarowany obiektami o podobnym przeznaczeniu jak przewiduje planu.

Obszar objęty planem jest w dużym stopniu zurbanizowany. Ustalenia planu nie pozwalają na realizację nowych budynków mieszkalnych i usługowych (dopuszczają jedynie nadbudowę, rozbudowę niektórych z nich). Plan przeciwdziała nadmiernemu zagęszczeniu zabudowy, która miałaby negatywny wpływ na komfort mieszkańców. Już obecnie obserwuje się w ciągu dnia niedostatek miejsc parkingowych na osiedlu, co związane to jest działalnością obiektów usługowych i handlowych. Aby rozwiązać ten problem plan dopuszcza realizację parkingu wielopoziomowego na terenie 1US oraz parkingów wewnątrzosiedlowych.

Celem zapobiegania i ograniczania negatywnych oddziaływań na środowisko w projekcie planu zagospodarowania przestrzennego osiedla Korczaka w Suwałkach znajdują się ustalenia łagodzące prognozowane ujemne skutki ich realizacji. W wielu przypadkach zapisy ustaleń planu zmierzają do poprawy stanu funkcjonowania środowiska i kształtowania ładu przestrzennego.

Za podstawę zapisów miejscowego planu zagospodarowania przestrzennego należy przyjąć zasadę zrównoważonego rozwoju. Zaleca się wprowadzenie zieleni urządzonej przy nowo powstałych obiektach oraz tworzenie zieleni izolacyjnej wzdłuż ciągów komunikacyjnych i parkingów.

Aby zminimalizować negatywne oddziaływanie projektu planu na środowisko, przyrodę i krajobraz kulturowy ustalono następujące zasady:

- a) zakaz stosowania technologii niebezpiecznych dla środowiska,
- b) zakaz składowania i magazynowania wszelkich odpadów,

- c) nakaz ograniczenia emisji pyłów i gazów poprzez podłączenie budynków do sieci ciepłowniczej lub gazowej, dopuszcza się stosowanie alternatywnych źródeł energii bez emisji spalin,
- e) zakaz wydobywania kopaliny,
- f) zakaz odprowadzania nieoczyszczonych ścieków do gruntu,
- g) zakaz budowy szamb i oczyszczalni ścieków,
- h) zakaz budowy elektrowni wiatrowych,
- i) zrzut do wód powierzchniowych i gruntu wód deszczowych pochodzących z nawierzchni utwardzonych - zgodnie z przepisami szczególnymi,
- j) dopuszczenie bezpośredniego zrzutu do wód powierzchniowych i do gruntu wód deszczowych pochodzących z powierzchni dachowych oraz terenów zielonych,
- l) nakaz odprowadzania ścieków bytowych systemem zbiorczym do kanalizacji miejskiej,
- m) nakaz przestrzegania emisji zanieczyszczeń powietrza wynikających z przepisów szczególnych,
- n) nakaz przestrzegania dopuszczalnych poziomów hałasu w środowisku, określonych w przepisach szczególnych.

11. Rozwiązania alternatywne do rozwiązań zawartych w projektowanym dokumencie wraz z uzasadnieniem ich wyboru oraz opis metod dokonywania oceny prowadzącej do tego wyboru albo wyjaśnienie braku rozwiązań alternatywnych, w tym wskazania napotkanych trudności wynikających z niedostatków techniki lub luk we współczesnej wiedzy.

Miejscowy plan zagospodarowania przestrzennego osiedla Korczaka wypełnia swoimi ustaleniami obszar, który do tej pory nie posiadał planu miejscowego. Naturalne środowisko przyrodnicze w rejonie opracowania zostało praktycznie całkowicie przekształcone, przez co nie jest już wrażliwe na skutki antropopresji. Przyjęte rozwiązania w dużym stopniu wynikają ze stanu zastanego zagospodarowania, intensywnej zabudowy w tej części miasta oraz istniejącego układu komunikacyjnego. W związku z powyższym odstąpiono od projektowania rozwiązań alternatywnych.

12. Opis przewidywanych metod i częstotliwości monitoringu w przypadku znaczącego wpływu na środowisko, spowodowanego realizacją planu.

W związku z przyjętym zakresem ustaleń planu nie proponuje się przeprowadzania monitoringu skutków realizacji postanowień planu. Zapisy planu są kontynuacją istniejących na przedmiotowym obszarze funkcji: mieszkalnictwa, komunikacji i usług tym funkcjom towarzyszących. W związku z tym nie przewiduje się negatywnego oddziaływania na poszczególne komponenty środowiska: klimat akustyczny, stan powietrza oraz stan wód podziemnych.

13. Streszczenie sporządzone w języku niespecjalistycznym

Prognozę oddziaływania na środowisko sporządzano równoległe z pracami nad projektem miejscowego planu zagospodarowania przestrzennego obejmującego teren położony pomiędzy ulicami: Teofila Noniewicza, Gen. Józefa Dwernickiego, Utratą i Sejneńską w Suwałkach. Dokument został opracowany zgodnie z wymogami aktów prawnych. Przeznaczenie obszaru objętego projektowanym planem jest zgodne z funkcją określoną w Studium uwarunkowań i kierunków zagospodarowania przestrzennego gminy miasta Suwałki.

Niniejsza prognoza dotyczy projektu miejscowego planu zagospodarowania przestrzennego osiedla Korczaka w Suwałkach. Analizowany teren zlokalizowany jest w północno-wschodniej części śródmieścia Suwałk. Obszar opracowania jest zabudowany budynkami mieszkaniowymi wielorodzinnymi oraz budynkami usługowymi. Wiodącymi funkcjami terenu będą: mieszkalnictwo, komunikacja i usługi tym funkcjom towarzyszące. Teren objęty planem leży częściowo w obszarze zabytkowego układu urbanistycznego miasta Suwałk.

W prognozie przedstawiono stan i funkcjonowanie środowiska (ukształtowanie powierzchni, budowa geologiczna, wody podziemne i roślinność) na tle zachodzących zmian. Prognoza przedstawia również zamierzenia planu oceniając jego wpływ na poszczególne komponenty środowiska, podając jednocześnie minimalizację ewentualnego złego wpływu na środowisko przyrodnicze.

Obszar objęty planem jest w dużym stopniu zurbanizowany. Ustalenia planu nie pozwalają na realizację nowych budynków mieszkalnych i usługowych (dopuszczają jedynie nadbudowę, rozbudowę niektórych z nich). Plan przeciwdziała nadmiernemu zagęszczeniu

zabudowy, która miałaby negatywny wpływ na komfort mieszkańców. Już obecnie obserwuje się w ciągu dnia niedostatek miejsc parkingowych na osiedlu, co związane to jest działalnością obiektów usługowych i handlowych. Aby rozwiązać ten problem plan dopuszcza realizację parkingu wielopoziomowego na terenie IUS oraz rozbudowę, przebudowę istniejących parkingów wewnątrzosiedlowych.

Pełna infrastruktura miasta pozwoli zachować zieleń urządzoną bez istotnych zmian. Projekt planu nie stanowi zagrożenia dla istniejących drzew, spowoduje pogorszenia warunków atmosfery.

W podsumowaniu stwierdzono, że realizacja ustaleń planu zagospodarowania przestrzennego obejmującego teren położony pomiędzy ulicami: Teofila Noniewicza, Gen. Józefa Dwernickiego, Utratą i Sejneńską w Suwałkach nie wprowadzi istotnych zmian w środowisku i nie stanowi zagrożenia dla mieszkańców.

Oświadczenie

Ja niżej podpisany, Bogdan Leszczyński oświadczam, iż będąc autorem „*Prognozy oddziaływania na środowisko miejscowego planu zagospodarowania obejmującego teren położony pomiędzy ulicami: Teofila Noniewicza, Gen. Józefa Dwernickiego, Utratą i Sejneńską w Suwałkach; województwo podlaskie*” spełniam wymagania, o których mowa w art. 74 a ust. 2 ustawy z dnia 3 października 2008 r. o udostępnieniu informacji o środowisku i jego ochronie, udziale społeczeństwa w ochronie środowiska oraz o ocenach oddziaływania na środowisko (Dz. U. z 2022 r. poz. 1029, 1260, 1261, 1783, 1846, 2185, 2687, z 2023 r. poz. 553).

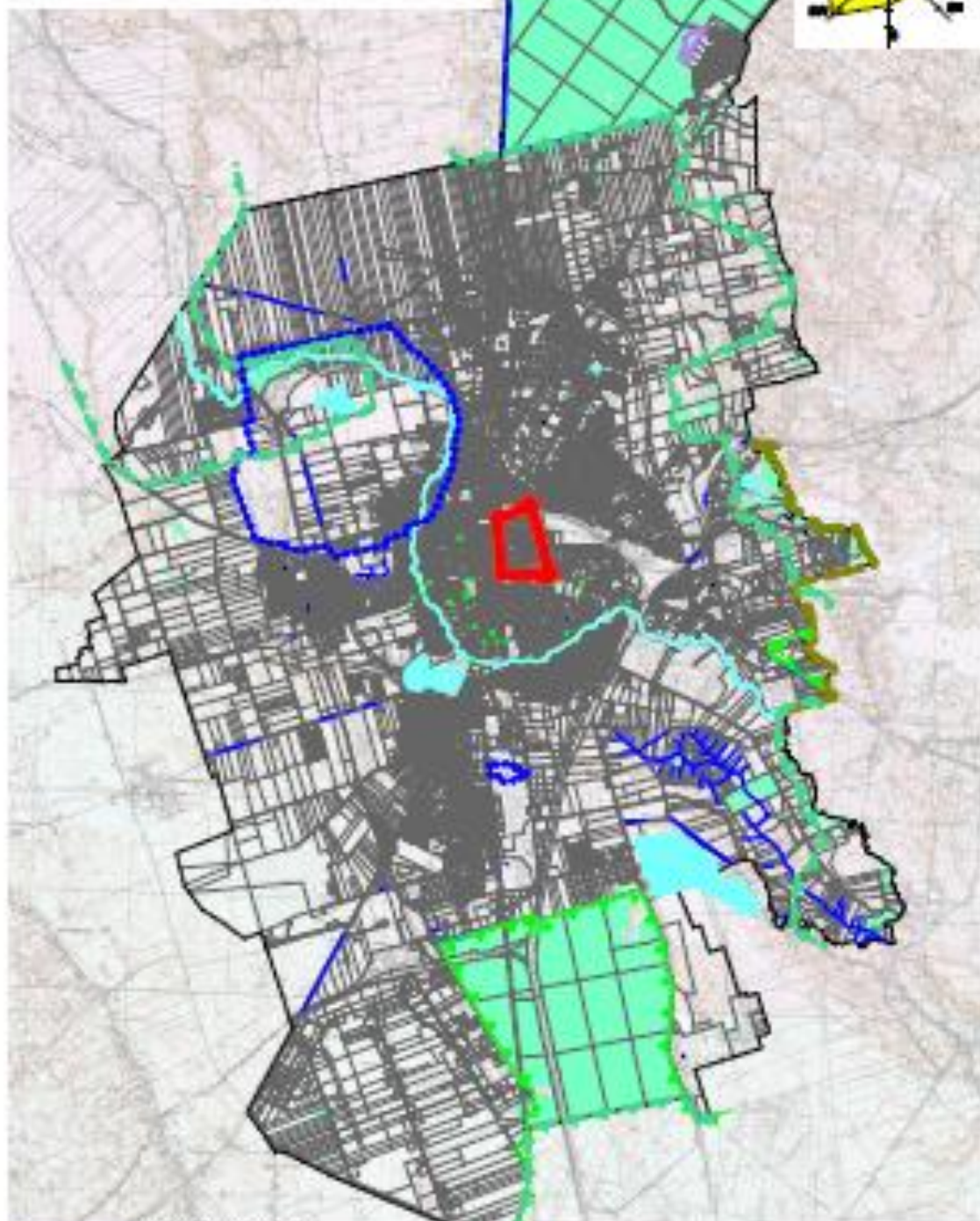
Jestem świadomy odpowiedzialności karnej za złożenie fałszywego oświadczenia.

Bogdan Leszczyński

**MIEJSCOWY PLAN ZAGOSPODAROWANIA PRZESTRZENNEGO OBEJMUJĄCY TEREN
POŁOŻONY POMIĘDZY ULICAMI: TBOPILA NONIEWICZA,
GEN. JÓZEFA DWERNICKIEGO, UTRATA I SEJNENSKĄ
W SUWAŁKACH**

Załącznik Nr 1 UWARUNKOWANIA PRZYRODNICZE

skala 1:45 000



- GRANICE MIASTA
- GRANICE OTULINY WIGERSKIEGO PARKU NARODOWEGO
- GRANICE OBSZARÓW CHRONIONEGO KRAJOBRAZU
- REZERWAT PRZYRODY "CMENTARZYSKO JACWINGÓW"
- GRANICE OBSZARÓW NATURA 2000
- GRANICA ZEWNĘTRZNEGO TERENU OCHRONY POZIOMEJ UJĘĆ WODY
- POMNIKI PRZYRODY
- STANOWISKO DOKUMENTACYJNE
- LASY WG EVIDENCJI GRUNTÓW
- GRANICE MIEJSCOWEGO PLANU ZAGOSPODAROWANIA PRZESTRZENNEGO