

URZĄD MIEJSKI W SUWAŁKACH
WYDZIAŁ ARCHITEKTURY I GOSPODARKI PRZESTRZENNEJ
REFERAT URBANISTYKI

PROGNOZA ODDZIAŁYWANIA NA ŚRODOWISKO
miejscowego planu zagospodarowania przestrzennego
ograniczonego ulicami Modrzewiową, Majora Stefana Buczyńskiego,
Papieża Jana Pawła II i Karola Brzostowskiego w Suwałkach



Opracowanie

mgr inż. arch. Joanna Jakubanis

mgr inż. Anna Serguć-Przyborowska

mgr inż. arch. Justyna Wołągiewicz

Suwałki, grudnia 2022 r.

SPIS TREŚCI

1.	Informacje o zawartości, głównych celach projektowanego dokumentu oraz jego powiązanie z innymi dokumentami	4
2.	Informacje o metodach zastosowanych przy sporządzaniu prognozy	9
3.	Propozycje dotyczące przewidywanych metod analizy skutków realizacji postanowień projektowanego dokumentu oraz częstotliwości jej przeprowadzania	11
4.	Informacje o możliwym transgranicznym oddziaływaniu na środowisko	12
5.	Istniejący stan środowiska oraz potencjalne zmiany tego stanu w przypadku braku realizacji projektowanego dokumentu	12
6.	Stan środowiska na obszarach objętych przewidywanym znaczącym oddziaływaniem	21
7.	Istniejące problemy ochrony środowiska istotne z punktu widzenia realizacji projektowanego dokumentu, w szczególności dotyczące obszarów podlegających ochronie na podstawie ustawy z dnia 16 kwietnia 2004 r. o ochronie przyrody	22
8.	Cele ochrony środowiska ustanowione na szczeblu międzynarodowym, wspólnotowym i krajowym, istotne z punktu widzenia projektowanego dokumentu, oraz sposoby, w jakich te cele i inne problemy środowiska zostały uwzględnione podczas opracowywania dokumentu	22
9.	Przewidywane znaczące oddziaływania, w tym oddziaływanie, bezpośrednie, pośrednie, wtórne, skumulowane, krótkoterminowe, średnioterminowe i długoterminowe, stałe i chwilowe oraz pozytywne i negatywne, na cele i przedmiot obszaru „Natura 2000” oraz integralność tego obszaru, a także na środowisko, a w szczególności na: różnorodność biologiczną, ludzi, zwierzęta, rośliny, wodę, powietrze, powierzchnię ziemi, krajobraz, klimat, zasoby naturalne, zabytki, dobra materialne, z uwzględnieniem zależności między tymi elementami środowiska i między oddziaływaniami na te elementy	29

10. Rozwiązania mające na celu zapobieganie, ograniczenie lub kompensację przyrodniczą negatywnych oddziaływań na środowisko, mogących być rezultatem realizacji projektowanego dokumentu, w szczególności na cele i przedmiot ochrony obszaru Natura 2000 oraz integralność tego obszaru 33
11. Rozwiązania alternatywne do rozwiązań zawartych w projektowanym dokumencie wraz z uzasadnieniem ich wyboru oraz opis metod dokonywania oceny prowadzącej do tego wyboru albo wyjaśnienie braku rozwiązań alternatywnych, w tym wskazania napotkanych trudności wynikających z niedostatków techniki lub luk we współczesnej wiedzy 34
12. Opis przewidywanych metod i częstotliwości monitoringu w przypadku znaczącego wpływu na środowisko, spowodowanego realizacją planu 35
13. Streszczenie sporządzone w języku niespecjalistycznym. 35
14. Oświadczenie osoby kierującej zespołem wykonującym prognozę o spełnieniu wymagań, o których mowa w itp. 74a ust. 2 ustawy z dnia 3 października 2008 r. o udostępnieniu informacji o środowisku i jego ochronie, udziale społeczeństwa w ochronie środowiska oraz o ocenach oddziaływania na środowisko 36
15. Załączniki

1. Informacje o zawartości, głównych celach projektowanego dokumentu oraz jego powiązanie z innymi dokumentami

Prognoza oddziaływania na środowisko została opracowana na potrzeby miejscowego planu zagospodarowania przestrzennego ograniczonego ulicami Modrzewiową, Majora Stefana Buczyńskiego, Papieża Jana Pawła II i Karola Brzostowskiego w Suwałkach.

Granice analizowanego obszaru, o powierzchni około 1,6 ha, zostały określone w załączniku graficznym do uchwały Nr XLVII/601/2022 Rady Miejskiej w Suwałkach z dnia 29 czerwca 2022 r. w sprawie przystąpienia do sporządzenia ww. miejscowego planu zagospodarowania przestrzennego.

Główne cele przystąpienia do opracowania planu to:

- 1) ustalenie zasad zabudowy i zagospodarowania;
- 2) ustalenie nowych zasad skomunikowania terenów objętych planem;
- 3) uporządkowanie istniejącego zagospodarowania w dostosowaniu do aktualnego stanu prawnego i własnościowego;
- 4) ustalenie zasad inwestowania, w sposób wykluczający konflikty funkcjonalne, przestrzenne i komunikacyjne.

Przedmiotem ustaleń projektu planu są:

- 1) tereny zabudowy mieszkaniowej jednorodzinnej szeregowej lub grupowej, oznaczone w części graficznej symbolem MNS, do którego przyporządkowany jest człon cyfrowy, numerujący teren;
- 2) teren zabudowy mieszkaniowej wielorodzinnej pierzejowej, oznaczony w części graficznej symbolem MWK, do którego przyporządkowany jest człon cyfrowy, numerujący teren;
- 3) tereny zabudowy mieszkaniowej jednorodzinnej szeregowej lub grupowej lub usług, oznaczone w części graficznej symbolem literowym MNS-U, do którego przyporządkowany jest człon cyfrowy, numerujący teren;
- 4) teren usług, oznaczony w części graficznej symbolem literowym U, do którego przyporządkowany jest człon cyfrowy, numerujący teren;
- 5) tereny dróg dojazdowych, oznaczone w części graficznej symbolem literowym KDD, do którego przyporządkowany jest człon cyfrowy, numerujący teren;
- 6) teren komunikacji pieszej, oznaczony w części graficznej symbolem literowym KPP, do którego przyporządkowany jest człon cyfrowy, numerujący teren;

- 7) teren elektroenergetyki, oznaczony w części graficznej symbolem literowym IE, do którego przyporządkowany jest człon cyfrowy, numerujący teren;
- 8) teren punktu selektywnego zbierania odpadów komunalnych, oznaczony w części graficznej symbolem literowym IOP, do którego przyporządkowany jest człon cyfrowy, numerujący teren;
- 9) tereny zieleni urządzonej, oznaczone w części graficznej symbolem ZP, do którego przyporządkowany jest człon cyfrowy, numerujący teren.

Celem regulacji prawnych zawartych w ustaleniach części tekstowej projektu planu jest:

- 1) ustalenie przeznaczenia i zasad zagospodarowania terenów, z jednoczesną minimalizacją skutków wpływu ustaleń planu na środowisko przyrodnicze;
- 2) przeznaczenie terenów na potrzeby zabudowy mieszkaniowej i usługowej wraz z obsługującą infrastrukturą techniczną oraz na potrzeby terenów zielonych;
- 3) rewaloryzacja środowiska przyrodniczego i kulturowego miasta;
- 4) porządkowanie istniejącej zabudowy;
- 5) stworzenie podstawy prawnej do podejmowania i realizacji działań inwestycyjnych w granicach objętych planem.

Zapisy zaproponowane w projekcie miejscowego planu zagospodarowania przestrzennego zgodne są z następującymi dokumentami nadrzędnymi:

- „Plan zagospodarowania przestrzennego Województwa Podlaskiego” zatwierdzony uchwałą Nr XXXVI/330/17 Sejmiku Województwa Podlaskiego z dnia 22 maja 2017 r. (Dz. Urz. Woj. Podlaskiego z 2017 r., poz. 2777) wraz ze zmianą przyjętą uchwałą Nr XXXIX/356/17 Sejmiku Województwa Podlaskiego z dnia 28 sierpnia 2017 r. (Dz. Urz. Itp. Podlaskiego z 2017 r., poz. 3270)

Cele zagospodarowania przestrzennego nawiązujące do celów określonych w „Koncepcji polityki przestrzennego zagospodarowania kraju”, w innych dokumentach rządowych oraz strategii rozwoju województwa podlaskiego, odnoszą się do:

- 1) efektywnego wykorzystania stanu zagospodarowania,
- 2) tworzenia warunków do poprawy jakości życia i zrównoważonego rozwoju,
- 3) zwiększenia konkurencyjności województwa.

Założenia zapisane w projekcie miejscowego planu zagospodarowania przestrzennego są spójne z „Planem zagospodarowania przestrzennego Województwa Podlaskiego” w zakresie:

- zagospodarowania terenu z uwzględnieniem zasady zrównoważonego rozwoju,
- adaptacji istniejących dóbr materialnych.
- „Program Ochrony Środowiska Województwa Podlaskiego na lata 2017-2020 z perspektywą do 2024 roku” uchwalony uchwałą Nr XXIX/262/2016 Sejmiku Województwa Podlaskiego z dnia 24 października 2016 r.

Wśród najistotniejszych celów tego programu należy wymienić:

- 1) spełnienie wymagań w zakresie jakości powietrza,
- 2) poprawę efektywności energetycznej,
- 3) ograniczenie emisji hałasu,
- 4) ochronę przed polami elektromagnetycznymi,
- 5) racjonalizację gospodarowania zasobami wodnymi i zapewnienie dobrej jakości wody pitnej,
- 6) poprawę jakości wód powierzchniowych i podziemnych,
- 7) racjonalne gospodarowanie odpadami,
- 8) zachowanie różnorodności biologicznej, poprzez przywracanie, utrzymanie właściwego stanu ochrony siedlisk i gatunków.

W projektowanym dokumencie znalazły swoje odzwierciedlenie główne założenia zawarte w „Programie Ochrony Środowiska Województwa Podlaskiego na lata 2017-2020 z perspektywą do 2024 roku”.

- Strategia rozwoju miasta Suwałki „Suwałki 2030. Strategia rozwoju” uchwalona uchwałą Nr XXXIII/440/2021 Rady Miejskiej w Suwałkach z dnia 30 czerwca 2021 r.

Do kluczowych działań ukierunkowanych na kształtowanie przestrzeni miasta w okresie realizacji strategii należy zaliczyć:

- zachowanie ładu przestrzennego poprzez ustalenia planów miejscowych,
- przeciwdziałanie rozlewaniu się miasta, poprzez uzupełnianie zabudowy na terenach zurbanizowanych i ograniczenie przekształcania terenów rolnych w osiedla mieszkaniowe bez zapewnienia finansowania infrastruktury drogowej i technicznej, poza terenami wyznaczonymi w studium,
- wyznaczanie stref funkcjonalno-przestrzennych celem ograniczenia konfliktów społecznych,
- zapobieganie mieszanemu się terenów o sprzecznych funkcjach przestrzennych,
- tworzenie systemu powiązanych ze sobą ciągów ekologicznych, którego główną osią powinna być dolina rzeki Czarnej Hańczy, w oparciu o tereny cenne przyrodniczo oraz rekreacyjne oraz w powiązaniu z terenami leśnymi i otuliną Wigierskiego Parku Narodowego i Suwalskiego Parku Krajobrazowego,

- ochrona przed zabudową i skażeniem terenów wskazanych w studium jako ciągi ekologiczne oraz terenów wodonośnych,
- stworzenie programu działań zmierzających do ochrony wód podziemnych i rzeki Czarnej Hańczy poprzez likwidację spływu nieoczyszczonych wód,
- tworzenie przestrzeni publicznych integrujących mieszkańców,
- podnoszenie atrakcyjności i udostępnienie mieszkańcom terenów nadrzecznych, poprzez rozbudowę bulwarów, w tym budowa ścieżki rowerowej i spacerowej wzdłuż rzeki w granicach administracyjnych miasta, łączących tereny rekreacyjne, porządkowanie rzeki, budowa kładek przez rzekę,
- zwiększenie terenów zieleni i przestrzeni publicznych, przeznaczanie w planach miejscowych na ten cel nowych terenów i ich pozyskiwanie,
- zwiększenie udziału terenów biologicznie czynnych (itp. poprzez ustalanie wysokiego udziału pow. biologicznie czynnych na terenach budowlanych odpowiednio do funkcji, wprowadzenie zieleni jako towarzyszącej inwestycjom drogowym, zalesianie gruntów rolnych),
- rozbudowa układu dróg podstawowych zapewniających sprawne i bezpieczne przemieszczanie mieszkańców z pominięciem przejazdu przez centrum miasta,
- rozbudowa i utrzymanie w odpowiednim stanie systemu ścieżek rowerowych w mieście, komunikacyjnych i rekreacyjnych, budowa stacji rowerowych,
- zapewnienie miejsc parkingowych w ramach realizowanych inwestycji poza terenami dróg, wprowadzenie parkingów pod budynki i tereny, a tam, gdzie nie będzie to możliwe lub uzasadnione ekonomicznie, dopuszczenie budowy parkingów wielopoziomowych,
- poprawa wizerunku i estetyki miasta poprzez modernizację istniejącej substancji, dbałość o małą architekturę i zielen, w tym ukwiecanie miasta,
- ochrona dziedzictwa kulturowego poprzez zachowanie skali zabudowy śródmieścia Suwałk i pierzowej obudowy ulic w Śródmieściu, działania na rzecz promocji unikatowej suwalskiej starówki i „suwalskiej kamienicy”, utrzymania zasobu zabytków w odpowiednim stanie technicznym, wprowadzanie nowych funkcji do tych obiektów, dbałość o detal i wystrój zabytków, ograniczenie ruchu komunikacyjnego, wyprowadzenie ruchu przejazdowego, zmianę organizacji ruchu w śródmieściu,
- budowanie tożsamości miasta w oparciu o jego historię i postaci tu mieszkające,
- budowanie tożsamości miasta poprzez utworzenie systemu spójnej informacji i urządzeń miejskich itp. ujednolicenie wiat przystankowych, tabliczek z nazwami ulic, małej architektury przyulicznej, stosowania jednolitej kolorystycznie nawierzchni na drogach rowerowych itp.

Działania sformułowane w Strategii Zrównoważonego Rozwoju Miasta Suwałki częściowo są wprowadzane poprzez realizację niniejszego projektu miejscowego planu zagospodarowania przestrzennego, w tym:

- zachowanie ładu przestrzennego poprzez ustalenia planu,
 - przeciwdziałanie rozlewaniu się miasta, poprzez uzupełnianie zabudowy na terenach zurbanizowanych,
 - wyznaczanie stref funkcjonalno-przestrzennych celem ograniczenia konfliktów społecznych.
- „Studium uwarunkowań i kierunków zagospodarowania przestrzennego miasta Suwałk” uchwalonym uchwałą Nr XLV/575/2022 Rady Miejskiej w Suwałkach z dnia 27 kwietnia 2022 r.

Na terenie objętym projektem planu zgodnie ze Studium występują tereny zabudowy mieszkaniowej. Obszar zlokalizowany jest w granicach jednostki podstawowej C3 o funkcji podstawowej usługowej i funkcjach uzupełniających: mieszkaniowej wielorodzinnej i jednorodzinnej oraz zieleni parkowej. Studium przewiduje kierunek zagospodarowania rekreacyjny oraz utrzymanie funkcji mieszkaniowej.

Projekt planu jest zgodny ze Studium uwarunkowań i kierunków zagospodarowania przestrzennego Miasta Suwałki, uchwalonym uchwałą Nr XLV/575/2022 Rady Miejskiej w Suwałkach z dnia 27 kwietnia 2022 r.

- „Program ochrony środowiska dla miasta Suwałki na lata 2021-24” uchwalony uchwałą Nr XXX/403/2021 Rady Miejskiej w Suwałkach z dnia 31 marca 2021 r.

„Program ochrony środowiska dla Miasta Suwałki na lata 2021- 2024” obejmuje:

1. Cele ekologiczne,
2. Priorytety ekologiczne,
3. Poziomy celów długoterminowych,
4. Rodzaj i harmonogram działań proekologicznych,
5. Środki niezbędne do osiągnięcia celów, w tym mechanizmy prawno-ekonomiczne i środki finansowe.

Program obejmuje szczegółowy opis w zakresie analizy stanu środowiska i infrastruktury na terenie Miasta. Na bazie stanu środowiska, jaki został zdiagnozowany wytyczono cele ekologiczne, których realizacja do roku 2024 ma spowodować polepszenie stanu środowiska, w obszarach gdzie istnieje taka potrzeba, bądź utrzymywanie dobrego poziomu tam, gdzie już na obecnym etapie jest to zapewnione przez jednostki samorządu terytorialnego.

Cele zapisane w „Programie ochrony środowiska dla miasta Suwałki na lata 2021-2024” znalazły swoje odzwierciedlenie poprzez określenie zasad modernizacji, rozbudowy i budowy systemów komunikacji i infrastruktury technicznej oraz ochrony wód powierzchniowych.

- „Regulamin utrzymania czystości i porządku na terenie miasta Suwałk” uchwalony uchwałą Nr XX/260/2020 Rady Miejskiej w Suwałkach z dnia 18 marca 2020 r.

Dokument określa:

- 1) wymagania w zakresie utrzymania czystości i porządku na terenie nieruchomości w mieście Suwałki,
- 2) rodzaje i minimalną pojemność pojemników przeznaczonych do zbierania odpadów komunalnych na terenie nieruchomości oraz na drogach publicznych oraz warunki rozmieszczania tych pojemników i ich utrzymania w odpowiednim stanie sanitarnym, porządkowym i technicznym,
- 3) częstotliwość i sposób pozbywania się odpadów komunalnych lub nieczystości ciekłych z nieruchomości oraz z terenów przeznaczonych do użytku publicznego,
- 4) obowiązki osób utrzymujących zwierzęta domowe, mające na celu ochronę przed zagrożeniem lub uciążliwością dla ludzi oraz przed zanieczyszczeniem terenów przeznaczonych do wspólnego użytku,
- 5) wymagania w zakresie utrzymywania zwierząt gospodarskich na terenach wyłączonych z produkcji rolniczej, w tym także zakazu ich utrzymywania na określonych obszarach lub w poszczególnych nieruchomościach,
- 6) obszary podlegające obowiązkowej deratyzacji i terminy jej przeprowadzania.

Zawarte w § 22 ustalenia projektu planu dotyczące gospodarki odpadami są zgodne z „Regulaminem utrzymania czystości i porządku na terenie miasta Suwałk”.

9. Informacje o metodach zastosowanych przy sporządzaniu prognozy

Prognozę oddziaływania na środowisko przyrodnicze projektu miejscowego planu zagospodarowania przestrzennego ograniczonego ulicami Modrzewiową, Majora Stefana Buczyńskiego, Papieża Jana Pawła II i Karola Brzostowskiego w Suwałkach opracowano na podstawie:

- ustawy z dnia 3 października 2008 r. o udostępnianiu informacji o środowisku i jego ochronie, udziale społeczeństwa w ochronie środowiska oraz o ocenach oddziaływania na środowisko (Dz. U. z 2022 r. poz. 1029 ze zm.)

- ustawy z dnia 27 kwietnia 2001 r. – Prawo ochrony środowiska (Dz. U. z 2021 r. poz. 1973 ze zm.),
- itp. 17 pkt 4 ustawy z dnia 27 marca 2003 r. o planowaniu i zagospodarowaniu przestrzennym
- uchwały Nr XLVII/601/2022 Rady Miejskiej w Suwałkach z dnia 29 czerwca 2022 roku w sprawie przystąpienia do sporządzenia ograniczonego ulicami Modrzewiową, Majora Stefana Buczyńskiego, Papieża Jana Pawła II i Karola Brzostowskiego w Suwałkach.

Zakres i stopień szczegółowości informacji, które są zawarte w prognozie oddziaływania na środowisko do projektu miejscowego planu zagospodarowania przestrzennego ograniczonego ulicami Modrzewiową, Majora Stefana Buczyńskiego, Papieża Jana Pawła II i Karola Brzostowskiego w Suwałkach zostały uzgodnione z Regionalną Dyrekcją Ochrony Środowiska w Białymstoku, pismem znak: WSTI.411.1.8.2022.DKV z dnia 11.08.2022 r. oraz Państwowym Powiatowym Inspektorem Sanitarnym w Suwałkach, pismem znak: NZ.0523.7.2022 z dnia 02.08.2022 r.

Zgodnie z ww. itp. 17 pkt. 4 ustawy z dnia 27 marca 2003 r. o planowaniu i zagospodarowaniu przestrzennym, projekt planu miejscowego sporządza się wraz z prognozą oddziaływania na środowisko.

Celem prognozy jest określenie wpływu na środowisko:

- skutków wynikających z projektowanego przeznaczenia terenu,
- skutków realizacji ustaleń projektu planu miejscowego na krajobraz i poszczególne komponenty środowiska we wzajemnym ich powiązaniu.

Prognoza ocenia:

- stan i funkcjonowanie środowiska,
- rozwiązania funkcjonalno-przestrzenne projektu planu w aspekcie uwarunkowań ekofizjograficznych i zgodności z przepisami prawa z zakresu ochrony środowiska,
- zagrożenia dla środowiska i zmiany w krajobrazie.

Prognoza składa się z części opisowej i załącznika graficznego – *Uwarunkowania przyrodnicze*.

W opracowaniu zastosowano następujące metody prognozowania:

- indukcyjno-opisową,
- analogii środowiskowych,
- diagnozy stanu środowiska na podstawie kartowania terenowego jako punktu wyjścia ekstrapolacji w przyszłość,
- analiz kartograficznych.

Prognozę oddziaływania na środowisko dotyczącą projektu miejscowego planu zagospodarowania przestrzennego ograniczonego ulicami Modrzewiową, Majora Stefana Buczyńskiego, Papieża Jana Pawła II i Karola Brzostowskiego w Suwałkach sporządzono na podstawie wizji terenu oraz analizy następujących materiałów:

- Opracowanie fizjograficzne ogólne do planu ogólnego zagospodarowania przestrzennego aglomeracji m. Suwałki itp. Suwalskie z 1979 r.,
- Studium uwarunkowań ekofizjograficznych miasta Suwałki z 2004 r.,
- Analiza i ocena zasobów przyrodniczych miasta Suwałk z 2010 r.,
- Analiza i ocena zasobów przyrodniczych wybranych terenów miasta Suwałk z 2020 r.,
- Opracowanie ekofizjograficzne podstawowe – na potrzeby opracowania miejscowego planu zagospodarowania przestrzennego ograniczonego ulicami Modrzewiową, Majora Stefana Buczyńskiego, Papieża Jana Pawła II i Karola Brzostowskiego w Suwałkach,
- Opracowanie ekofizjograficzne Miasta Suwałki dla potrzeb Studium uwarunkowań i kierunków zagospodarowania przestrzennego miasta Suwałk z listopada 2020 r.,
- Prognoza oddziaływania na środowisko projektu Studium uwarunkowań i kierunków zagospodarowania przestrzennego miasta Suwałk z lipca 2021 r.,
- Studium uwarunkowań i kierunków zagospodarowania przestrzennego miasta Suwałk, uchwalonego uchwałą Nr XLV/575/2022 Rady Miejskiej w Suwałkach z dnia 27 kwietnia 2022 roku,
- Klimat województwa podlaskiego – Andrzej Górniak IMiGW, 2000 r.
- Raport o stanie miasta. Suwałki 2021.

9. Propozycje dotyczące przewidywanych metod analizy skutków realizacji postanowień projektowanego dokumentu oraz częstotliwości jej przeprowadzania

W związku z przyjętym zakresem ustaleń nie proponuje się przeprowadzania monitoringu skutków realizacji postanowień planu. Oddziaływanie na środowisko nie powinno zmienić się na tyle, by konieczne było wprowadzenie nowych metod obserwacji i analizy stanu środowiska.

W związku z charakterem dokumentu, którego zapisy są podstawą do udzielania pozwoleń na budowę w tym rejonie miasta, stopień i zakres jego realizacji będzie weryfikowany przynajmniej raz na 5 lat. Stosownie do itp. 32 ustawy z dnia 27 marca 2003 r. o planowaniu i zagospodarowaniu przestrzennym sprawozdanie z realizacji polityki przestrzennej miasta jest przeprowadzane przynajmniej raz w ciągu kadencji Prezydenta Miasta Suwałk.

4. Informacje o możliwym transgranicznym oddziaływaniu na środowisko

Miasto Suwałki zlokalizowane jest w linii prostej około 24 km od granicy z Litwą, 30 km od granicy z Federacją Rosyjską (Obwód Kaliningradzki), 40 km od granicy z Białorusią. Suwałki oddalone są kilkaset kilometrów od pozostałych państw sąsiadujących z Polską: Ukrainy, Słowacji, Czech i Niemiec.

Ze względu na istniejący znaczny stopień zainwestowania obszaru objętego projektem planu oraz docelowe zainwestowanie i zagospodarowanie, należy stwierdzić ich brak transgranicznego oddziaływania na środowisko.

W ustaleniach projektu planu zakazuje się realizacji przedsięwzięć mogących zawsze lub potencjalnie znacząco oddziaływać na środowisko, stacji paliw, myjni, zakładów mechaniki pojazdowej, warsztatów rzemieślniczych, zakładów pogrzebowych, obiektów produkcyjnych, baz transportowych i składowych, farm fotowoltaicznych oraz innych obniżających jakość i walory zabudowy.

Inwestycje będą miały ograniczony zakres i lokalny charakter, w związku z czym nie zachodzi możliwość generowania przez nie oddziaływań o charakterze transgranicznym.

5. Istniejący stan środowiska oraz potencjalne zmiany w przypadku braku realizacji projektowanego dokumentu

Projekt planu obejmuje obszar o powierzchni około 1,6 ha ograniczony ulicami: Modrzewiową, Majora Stefana Buczyńskiego, Papieża Jana Pawła II i Karola Brzostowskiego.

Analizowany obszar stanowi część dużej dzielnicy mieszkaniowej miasta, położonej na północ od ścisłego centrum. Zabudowany jest budynkami mieszkalnymi jednorodzinnymi szeregowymi oraz mieszkalno-usługowymi, w stanie technicznym dobrym i bardzo dobrym. Dojazdy do poszczególnych posesji zapewnione są z ulic bezpośrednio przylegających do granic planu oraz z ulicy Tadeusza Lutostańskiego, równoległej do ulicy Modrzewiowej.

Zaopatrzenie w wodę budynków zlokalizowanych w granicach projektu planu zapewnia miejska sieć wodociągowa \varnothing 80, która przebiega ulicą Tadeusza Lutostańskiego. Sieć połączona jest z przewodami wodociągowymi położonymi w ulicy Papieża Jana Pawła II (\varnothing 250) i w ulicy Karola Brzostowskiego (\varnothing 100). W obrębie poszczególnych zainwestowanych nieruchomości pomiędzy budynkami położone są lokalne przewody wodociągowe.



Rys. 1. Sieci wodociągowe



Rys. 2. Sieci kanalizacji sanitarnej i deszczowej

Obszar znajduje się w zasięgu miejskiej sieci kanalizacyjnej, eksploatowanej przez PwiK sp. z o.o. w Suwałkach. W ulicy Tadeusza Lutostańskiego przebiegają przewody kanalizacji sanitarnej ($\varnothing 200$) oraz przewody kanalizacji deszczowej. Sieć ta połączona jest z przewodami położonymi w ulicy Karola Brzostowskiego (kd $\varnothing 600$, ks $\varnothing 600$). W obrębie poszczególnych zainwestowanych nieruchomości, pomiędzy budynkami położone są przewody kanalizacyjne lokalne.



Rys. 3. Sieci elektroenergetyczne



Rys. 4. Sieci ciepłownicze

Źródłem zasilania w energię elektryczną są doziemne przewody niskiego napięcia położone w ulicy Tadeusza Lutostańskiego oraz doziemne przewody średniego i niskiego napięcia położone w ulicach przyległych. Zasilają one zarówno budynki położone na obszarze wskazanym do objęcia planem, jak i uliczną sieć oświetleniową. Na obszarze wskazanym do objęcia planem znajduje się jedna stacja transformatorowa.

Obszar jest objęty miejskim systemem ciepłowniczym. Budynki posiadają podłączenia do miejskiego źródła ciepła poprzez sieć ciepłowniczą położoną w ulicy Tadeusza Lutostańskiego i połączoną z siecią ciepłowniczą w ulicy Modrzewiowej.

Teren objęty projektem planu zaopatrywany jest przez sieć gazową położoną w ulicach: Modrzewiowej i Karola Brzostowskiego. Przyłącze gazowe doprowadzone jest do jednego budynku. Znajduje się ponadto w zasięgu sieci systemu telekomunikacyjnego-internetowego oraz telefonicznego. Dostęp do sieci telefonicznej oraz internetowej, stacjonarnej i mobilnej zapewniają operatorzy wielu sieci.

Na terenie objętym opracowaniem obecnie obowiązują ustalenia miejscowego planu zagospodarowania przestrzennego terenu ograniczonego ulicami: Gen. K. Pułaskiego, Świerkową, Modrzewiową, Grabową i Gen. Z. Podhorskiego w Suwałkach, przyjętego uchwałą Nr XXII/292/2020 Rady Miejskiej w Suwałkach z dnia 27 maja 2020 r., opublikowaną w Dzienniku Urzędowym Województwa Podlaskiego z dnia 2 czerwca 2020 r. poz. 2636.

Granice opracowania obejmują nieruchomości w większości zabudowane i zagospodarowane, wskazane w obowiązującym planie pod: drogę publiczną z parkingiem – teren 12KDP, zabudowę jednorodziną z dopuszczeniem usług – teren 37MNU, zabudowę jednorodziną – tereny 38MN, 39MN i 40MN, zieleń parkową – teren 46ZP oraz teren urządzeń i obiektów elektroenergetycznych – 55E.

Przystąpienie do sporządzenia projektu planu wynikało z wniosku Wspólnoty Mieszkaniowej Lutostańskiego 6, która zwróciła się o umożliwienie realizacji wiaty śmietnikowej w granicach konturu 12KDP. Kontur ten przeznaczony jest w obowiązującym planie pod drogę publiczną klasy „D” – dojazdowa w ciągu ulicy Tadeusza Lutostańskiego wraz z placami parkingowymi. W tym celu należy wyznaczyć odrębny kontur przeznaczony pod realizację wnioskowanego obiektu, co w przyszłości pozwoliłoby na wydzielenie działki i jej zagospodarowanie.

Proponowana zmiana ustaleń obowiązującego miejscowego planu zagospodarowania przestrzennego wymaga przeprowadzenia pełnej procedury planistycznej, w granicach większych niż sama działka objęta wnioskiem.



Rys. 5. Obszar opracowania na tle obowiązujących miejscowych planów zagospodarowania przestrzennego

Zgodnie z ustaleniami „Studium uwarunkowań i kierunków zagospodarowania przestrzennego gminy miasta Suwałki”, uchwalonego uchwałą Nr XLV/575/2022 Rady Miejskiej w Suwałkach z dnia 27 kwietnia 2022 r. na obszarze wskazanym do objęcia planem występują tereny zabudowy mieszkaniowej.

Potencjalne zmiany stanu środowiska w przypadku braku realizacji projektowanego dokumentu:

- 1) utrzymanie lub pogorszenie istniejącego stanu środowiska,
- 2) degradacja środowiska poprzez zaśmiecanie przestrzeni wolnych od zabudowy,
- 3) nieuwzględnienie zadań publicznych w kształtowaniu przestrzeni w tej części miasta,
- 4) brak warunków do spełnienia wymogów związanych z gospodarką odpadami.
- 5) w związku z brakiem wyznaczonych terenów zieleni urządzonej – usuwanie drzew zlokalizowanych w granicach pasa drogowego ulicy Tadeusza Lutostańskiego, jako skutek realizacji drogi dojazdowej i parkingów.



Rys. 6. Ortofotomapa z granicami opracowania

Z uwagi na fakt, że projekt planu zakłada kontynuację istniejących funkcji, wpływ jaki będzie miało uchwalenie planu dla środowiska, można uznać za pozytywny.

Teren objęty planem miejscowym położony jest poza obszarem zabytkowego układu urbanistycznego miasta Suwałk i poza granicami zespołu budowlanego pokoszarowego przy ulicy Gen. K. Pułaskiego, wpisanymi do rejestru zabytków. Nie występują na nim obiekty nieruchome podlegające ochronie konserwatorskiej oraz udokumentowane stanowiska archeologiczne.

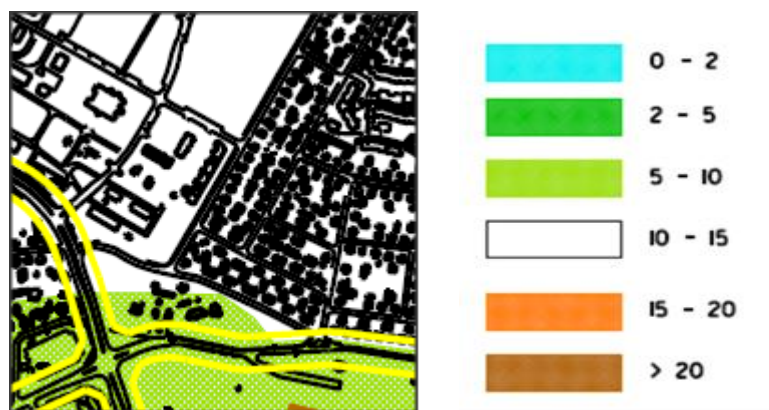
Na terenie objętym planem nie występują obszary przyrodnicze objęte ochroną prawną, określone w ustawie o ochronie przyrody, w tym pomniki przyrody. Nie występują strefy ochronne wód podziemnych, tereny osuwiskowe, jak również tereny zalewowe.

Teren objęty niniejszym opracowaniem to taras nadzalewowy II rzeki Czarnej Hańczy pochodzenia fluwialnego, który charakteryzuje się wyrównaną rzeźbą i nachyleniem terenu nieprzekraczającym 5%. Taras nadzalewowy II Czarnej Hańczy pod względem geologiczno-gruntowym zbudowany jest z piasków i żwirów, utworów akumulacji wodnolodowcowej tworzących grunty mineralne sypkie, wykształcone jako piaski i żwiry o różnych frakcjach z udziałem frakcji kamienistej, stwierdzone do głębokości większej niż 4,5 m.

Analizowany teren znajduje się na obszarze o swobodnym zwierciadle wód gruntowych zasilanych wodami opadowymi, infiltracyjnymi i spływem podziemnym z sąsiednich obszarów.

Warstwa wodonośna zbudowana jest ze żwirów, pospółek, piasków grubo- i średnioziarnistych. Utwory gruboziarniste mają przewagę w budowie tej warstwy, co powoduje, że jej parametry hydrogeologiczne są dobre.

Głębokość do wód gruntowych zależy od miąższości warstwy przepuszczalnej, od intensywności i długotrwałości opadów atmosferycznych. Poziom zwierciadła wody znajduje się na głębokości 10-15 m p.p.t (Studium uwarunkowań hydrologicznych Mirosław Tatarata) – mapa nr 1.



Mapa 1. Wyciąg z Mapy uwarunkowań hydrologicznych (w legendzie – głębokość do pierwszego zwierciadła wód podziemnych w metrach pod powierzchnią terenu)

Według „Planu gospodarowania wodami na obszarze dorzecza Niemna” (uchwała Rady Ministrów z 29 listopada 2016 r. – Dz. U. z 2016 r. poz. 1915) oraz „Planu gospodarowania wodami na obszarze dorzecza Wisły” (uchwała Rady Ministrów z dnia 28 listopada 2016 r. Dz. U. z 2016 r. poz. 1911) miasto Suwałki położone jest w następujących jednolitych częściach wód (JCWP):

- 1) PLRW8000186419 „Czarna Hańcza od wypływu z jeziora Hańcza do jeziora Wigry” ,
- 2) PLRW8000186432 „Dopływ z jeziora Staw” ,
- 3) PLRW80001864349 „Piertanka z jez. Krzywe Wigierskie, Pierty” ,
- 4) PLRW200018262247 „Szczeberka od źródeł do Blizny bez Blizny” .

Teren objęty opracowywaniem znajduje się w JCWP PLRW8000186419 „Czarna Hańcza od wypływu z jeziora Hańcza do jeziora Wigry” obszar dorzecza Niemna – naturalna część wód.

Stan oraz ocenę ryzyka niespełnienia celów środowiskowych dla poszczególnych JCWP przedstawia zestawienie ujęte w „Programie ochrony środowiska dla Miasta Suwałki na lata 2021-2024” (tabela 1.). Informacje te odnoszące się do poszczególnych JCWPd przedstawia zestawienie ujęte w ww. programie (tabela 2.)

Tabela 1. Stan oraz ocena ryzyka niespełnienia celów środowiskowych dla poszczególnych JCWP

Kod JCWP	Nazwa	Monitoring	Aktualny stan JCWP	Ocena ryzyka niespełnienia celów środowiskowych	Uzasadnienie derogacji
PLRW8000186419	Czarna Hańcza od wypływu z jeziora Hańcza do jeziora Wigry	Tak	Zły	Zagrożona	Przedłużenie terminu osiągnięcia celu ze względu na brak możliwości technicznych do 2027 r. W programie działań zaplanowano działania podstawowe obejmujące uporządkowanie gospodarki ściekowej, które są wystarczające, aby zredukować presję komunalną w zakresie wystarczającym do osiągnięcia dobrego stanu. Dodatkowo zaplanowano działanie polegające na weryfikacji programu ochrony środowiska dla gminy.
PLRW80001864349	Pietranka z jez. Krzywe Wigierskie, Pierty	Tak	Zły	Niezagrożona	W programie działań zaplanowano działania podstawowe obejmujące uporządkowanie gospodarki ściekowej, które są wystarczające, aby zredukować presję komunalną w zakresie wystarczającym do osiągnięcia dobrego stanu.
PLRW8000186432	Dopływ z jeziora Staw	Nie	Zły	Niezagrożona	W programie działań zaplanowano działania podstawowe obejmujące uporządkowanie gospodarki ściekowej, które są wystarczające, aby zredukować presję komunalną w zakresie wystarczającym do osiągnięcia dobrego stanu.
PLRW200018262247	Szczeberka od źródeł do Blizny, bez Blizny	Nie	Dobry	Niezagrożona	W programie działań zaplanowano działania podstawowe obejmujące uporządkowanie gospodarki ściekowej, które są wystarczające,

źródło: Państwowe Gospodarstwo Wodne Wody Polskie

Zgodnie z podziałem Polski na 172 Jednolite Części Wód Podziemnych teren opracowania, jak prawie całe Suwałki, znajduje się w obszarze JCWPd nr 22 kod PLGW800022 – w dorzeczu Niemna, jedynie południowo-zachodni fragment miasta obejmuje swoim zasięgiem obszar JCWPd nr 32 kod PLGW200032 – w dorzeczu Wisły.

Tabela 2. Stan i ocena ryzyka niespełnienia celów środowiskowych dla poszczególnych JCWPd

Nazwa JCWPd	Stan ilościowy	Stan chemiczny	Ogólna ocena stanu JCWP	Ocena ryzyka niespełnienia celów środowiskowych
PLGW200032	Dobry	Dobry	Dobry	niezagrożona
PLGW800022	Dobry	Dobry	Dobry	niezagrożona

źródło: Państwowe Gospodarstwo Wodne Wody Polskie

Przyjęte w projekcie planu rozwiązania nie mają wpływu na kwestie zaopatrzenia w wodę i odprowadzania ścieków sanitarnych, które zostały rozwiązane prawidłowo w obowiązującym miejscowym planie zagospodarowania przestrzennego terenu ograniczonego ulicami: Gen. K. Pułaskiego, Świerkową, Modrzewiową, Grabową i Gen. Z. Podhorskiego w Suwałkach, uchwalonym w maju 2020 r. Brak realizacji projektowanego dokumentu nie spowoduje zmiany w tym zakresie. Jednak opracowany projekt rozszerza kwestie dotyczące odprowadzania wód opadowych i roztopowych, dopuszcza się tworzenie otwartych systemów kanalizacji deszczowej mających na celu kompleksowe zarządzanie wodą opadową, poprzez realizację obiektów małej retencji, naśladujących naturę w gromadzeniu, oczyszczaniu i opóźnianiu spływu deszczówki (takich jak itp. : zagłębienia retencyjne w zieleni, zielone lub retencyjne dachy, niecki trawiaste, ogrody deszczowe i inne podobne obiekty małej retencji miejskiej. Ponadto na całym obszarze objętym planem, w celu zwiększenia retencji dopuszcza się montaż podziemnych zbiorników retencyjnych lub skrzyń chłonnych, a także zakładanie ogrodów deszczowych do odbierania wód oraz ścieków opadowych i roztopowych, i wykorzystywanie do tego celu natury. Ustalenia te nie obowiązywałyby w przypadku braku realizacji projektowanego dokumentu.



Fot 1. Wysokie drzewa przy stacji transformatorowej



Fot 2. Zieleń przydomowa



Fot. 3. Zadrzewienia i pojedyncze wysokie drzewa – widok od strony ul. K. Brzostowskiego



Fot. 4. Nasadzenia iglaków na terenie zieleni urządzonej IZP

Struktura przyrodnicza obszaru i powiązania przyrodnicze

Na terenie objętym planem, zlokalizowanym w pobliżu ścisłego centrum Suwałk, nie występują obszary przyrodnicze objęte ochroną prawną, określone w ustawie z dnia 16 kwietnia 2004 r. o ochronie przyrody, w tym pomniki przyrody. Zlokalizowane w granicach miasta Suwałki oraz w jego sąsiedztwie, objęte taką ochroną obszary i elementy przyrodnicze usytuowane są w znacznym oddaleniu.

W granicach obszaru opracowania oraz sąsiedztwie brak również obszarów, które podlegały zwaloryzowaniu w opracowaniu „Analiza i ocena zasobów przyrodniczych miasta Suwałki” z 2010 roku oraz jego rozszerzeniu z 2021 r.

Uwarunkowania przyrodnicze obrazuje *Załącznik nr 1* do niniejszej prognozy.

6. Stan środowiska na obszarach objętych przewidywanym znaczącym oddziaływaniem.

Celem regulacji prawnych zawartych w ustaleniach projektu planu jest ustalenie zasad zagospodarowania terenów, z minimalizacją negatywnych skutków zapisów planu na środowisko przyrodnicze.

W § 8 pkt 6 dokumentu ustala się zakaz realizacji przedsięwzięć mogących zawsze lub potencjalnie znacząco oddziaływać na środowisko, stacji paliw, myjni, zakładów mechaniki pojazdowej, warsztatów rzemieślniczych, zakładów pogrzebowych, obiektów produkcyjnych, baz transportowych i składowych, farm fotowoltaicznych oraz innych obniżających jakość i walory zabudowy.

Dostosowując zakres prognozy do zawartości projektowanego dokumentu zgodnie z itp. 52 ust. 1 ww. ustawy z dnia 3 października 2008 r. o udostępnieniu informacji o środowisku i jego ochronie (...), odstępuje się od przedstawienia stanu środowiska na obszarach objętych przewidywanym znaczącym oddziaływaniem, ponieważ nie występują one w projekcie planu.

9. Istniejące problemy ochrony środowiska istotne z punktu widzenia realizacji projektowanego dokumentu, w szczególności dotyczące obszarów podlegających ochronie na podstawie ustawy z dnia 16 kwietnia 2004 r. o ochronie przyrody.

W granicach terenu objętego planem nie występują obszary podlegające ochronie na podstawie przepisów ustawy z dnia 16 kwietnia 2004 r. o ochronie przyrody. W związku z tym problemy ochrony środowiska z tego tytułu – nie istnieją.

Realizacja projektowanego dokumentu zapewni prawidłowe rozwiązanie istniejącego problemu z gromadzeniem i selektywną zbiórką odpadów. Umożliwi ponadto zagospodarowanie pasa drogowego ulicy Tadeusza Lutostańskiego i wydzielenie w jego obecnych granicach terenów zieleni urządzonej z zakazem lokalizowania parkingów. Rosnące w obrębie konturów 2ZP i 3ZP wysokie drzewa mogłyby zostać przeznaczone do wycinki w związku z rozwiązaniem komunikacyjnym przyjętym na podstawie obowiązującego obecnie planu.

8. Cele ochrony środowiska ustanowione na szczeblu międzynarodowym, wspólnotowym i krajowym, istotne z punktu widzenia projektowanego dokumentu, oraz sposoby, w jakich te cele i inne problemy środowiska zostały uwzględnione podczas opracowywania dokumentu.

8.1. Dokumenty ustanowione na szczeblu międzynarodowym

Idea zrównoważonego rozwoju, na której opiera się analizowany dokument, uwzględnia procesy pozostające ze sobą w równowadze: ochronę środowiska i racjonalną gospodarkę zasobami naturalnymi, wzrost gospodarczy i sprawiedliwy podział korzyści z niego wynikających oraz rozwój społeczny. Poszczególne cele ochrony środowiska ustanowione na szczeblu międzynarodowym oparte zostały również na zasadzie zrównoważonego rozwoju. Zapisano je w tzw. Protokołach do Konwencji Narodów Zjednoczonych, do których Polska przystąpiła. Wśród tych Konwencji znajdują się:

- 8.1.1. Konwencja sporządzona w Aarhus dnia 25 czerwca 1998 r.** o dostępie do informacji, udziale społeczeństwa w podejmowaniu decyzji oraz dostępie do sprawiedliwości w sprawach dotyczących ochrony środowiska (Dz. U. Nr 78 z 2003 r. poz. 706). Jej celem jest zagwarantowanie obywatelom dostępu do informacji, udziału w podejmowaniu decyzji oraz dostępu do wymiaru sprawiedliwości w sprawach dotyczących środowiska.
- 8.1.2. Ramowa konwencja Narodów Zjednoczonych w sprawie zmian klimatu, sporządzona w Nowym Jorku w 1992 r. dnia 9 maja 1992 r.** (Dz. U. Nr 53 z 1996 r. poz. 239). Celem podstawowym tej konwencji jest doprowadzenie, zgodnie z właściwymi postanowieniami konwencji, do ustabilizowania koncentracji gazów cieplarnianych w atmosferze na poziomie, który zapobiegłby niebezpiecznej antropogenicznej ingerencji w system klimatyczny. Dla uniknięcia zagrożenia produkcji żywności i dla umożliwienia zrównoważonego rozwoju ekonomicznego poziom taki powinien być osiągnięty w okresie wystarczającym do naturalnej adaptacji ekosystemów do zmian klimatu.
- 8.1.3. Protokół z Kioto do ramowej Konwencji Narodów Zjednoczonych, w sprawie zmian klimatu, sporządzony w Kioto dnia 11 grudnia 1997 r.** (Dz. U. Nr 203 z 2005 r. poz. 1684). Celem dokumentu jest walka ze zmianami klimatu. Szczegółowy cel polegał na ograniczeniu całkowitej emisji gazów cieplarnianych krajów rozwiniętych o co najmniej 5% w latach 2008- 2012 w stosunku do poziomu z 1990 r.
- 8.1.4. Konwencja o ocenach oddziaływania na środowisko w kontekście transgranicznym, sporządzona w Espoo dnia 25 lutego 1991 r.** (Dz. U. Nr 96 z 1999 r. poz. 1111). Celem konwencji jest podejmowanie przez strony środków mających na celu zapobieganie, redukcję i kontrolowanie znaczącego szkodliwego oddziaływania transgranicznego na środowisko; ustanowienie procedury ocen oddziaływania na środowisko oraz wzajemne powiadamianie się stron o planowanej potencjalnie szkodliwej działalności.
- 8.1.5. Protokół Montrealski w sprawie substancji zubożających warstwę ozonową, sporządzony w Montrealu dnia 16 września 1987 r.** (Dz. U. Nr 98 z 1992 r. poz. 490 ze zm.). Celem protokołu jest przeciwdziałanie dziurze ozonowej.
- 8.1.6. Konwencja Wiedeńska o ochronie warstwy ozonowej, sporządzona w Wiedniu dnia 22 marca 1985 r.** (Dz. U. Nr 98 z 1992 r. poz. 488 ze zm.). Głównym celem tej Konwencji jest ochrona zdrowia ludzkiego i środowiska przed negatywnymi skutkami wynikającymi z działalności zmieniającej lub mogącej zmienić warstwę ozonową.
- 8.1.7. Konwencja w sprawie transgranicznego zanieczyszczenia powietrza na dalekie odległości, sporządzona w Genewie dnia 13 listopada 1979 r.** (Dz. U. Nr 60 z 1985 r. poz. 311 ze zm.).

Podstawowym celem Konwencji jest zobowiązanie stron, do ochrony człowieka i jego środowisko przed zanieczyszczeniem powietrza oraz dążyć do ograniczenia i tak dalece, jak to jest możliwe, do stopniowego zmniejszania i zapobiegania zanieczyszczeniu powietrza, włączając w to transgraniczne zanieczyszczanie powietrza na dalekie odległości.

8.1.8. Konwencja o zakazie używania technicznych środków oddziaływania na środowisko w celach militarnych lub jakichkolwiek innych celach wrogich, otwarta do podpisania w Genewie dnia 18 maja 1977 r. (Dz. U. Nr 31 z 1978 r. poz. 132). Strony Konwencji zobowiązały się do niewykorzystywania w celach militarnych lub innych wrogich technicznych środków oddziaływania na środowisko, powodujących rozległe, trwałe i poważne następstwa.

Sama prognoza oraz cała procedura strategicznej oceny oddziaływania na środowisko jest wyrazem uwzględnienia ustaleń dokumentu nr 8.1.1. Wyrazem uwzględnienia celów dokumentu nr 8.1.4 jest rozdział 4. Niniejszej prognozy Informacje o możliwym transgranicznym oddziaływaniu na środowisko, gdzie omówiono zagadnienia ewentualnego transgranicznego oddziaływania projektu miejscowego planu na środowisko. Cele dokumentów nr 8.1.2, 8.1.3, 8.1.5, 8.1.6 i 8.1.7 zostały uwzględnione w projekcie planu poprzez nakaz realizacji zaopatrzenia w ciepło z miejskiej sieci ciepłowniczej lub gazowej, z dopuszczeniem: ogrzewania elektrycznego, stosowania ogniw fotowoltaicznych oraz pomp ciepła. Nie ma podstaw aby sądzić, że ustalenia projektu w jakikolwiek sposób naruszają ustalenia konwencji nr 8.1.8.

8.2. Dokumenty ustanowione na szczeblu wspólnotowym

Cele ochrony środowiska ustanowione na szczeblu wspólnotowym, zostały zapisane w uchwałach, dyrektywach i rozporządzeniach Rady Unii Europejskiej. Najważniejsze z punktu widzenia ochrony środowiska to:

9.2.12. Dyrektywa 2001/42/WE Parlamentu Europejskiego i Rady z dnia 27 czerwca 2001 r.

w sprawie oceny wpływu niektórych planów i programów na środowisko. Celem niniejszej dyrektywy jest zapewnienie wysokiego poziomu ochrony środowiska i przyczynienie się do uwzględniania aspektów środowiskowych w przygotowaniu i przyjmowaniu planów i programów w celu wspierania stałego rozwoju, poprzez zapewnienie, że zgodnie z niniejszą dyrektywą dokonywana jest ocena wpływu na środowisko niektórych planów i programów, które potencjalnie mogą powodować znaczący wpływ na środowisko.

8.2.2. Dyrektywa 2000/60/WE Parlamentu Europejskiego i Rady z dnia 23 października 2000 r.

- tzw. *Ramowa Dyrektywa Wodna* ustanawiająca ramy wspólnotowego działania w dziedzinie polityki wodnej. Celem niniejszej dyrektywy jest ustalenie ram dla działań na rzecz ochrony śródlądowych wód powierzchniowych, wód przejściowych, wód przybrzeżnych oraz wód podziemnych.

8.2.3. Dyrektywa Rady 1999/31/WE z dnia 26 kwietnia 1999 r. w sprawie składowania odpadów.

Celem niniejszej dyrektywy jest poprzez surowe wymagania eksploatacyjne i techniczne dotyczące odpadów i składowisk zapewnienie środków, procedur i zasad postępowania zmierzających do zapobiegania lub zmniejszenia w jak największym stopniu, negatywnych dla środowiska skutków składowania odpadów w trakcie całego cyklu istnienia składowiska, w szczególności zanieczyszczenia wód powierzchniowych, wód gruntowych, gleby i powietrza oraz skutków dla środowiska globalnego, włącznie z efektem cieplarnianym, a także wszelkiego ryzyka dla zdrowia ludzkiego.

8.2.4. Dyrektywa 96/61/EC z 24 września 1996 r. w sprawie zintegrowanego zapobiegania i ograniczania zanieczyszczeń.

Celem niniejszej dyrektywy jest osiągnięcie zintegrowanego zapobiegania zanieczyszczeniom środowiska naturalnego i ich kontroli, powodowanych przez rodzaje działalności wymienione w załączniku I. Określa ona środki mające na celu zapobieganie oraz, w przypadku braku takiej możliwości, zmniejszenie emisji do powietrza, środowiska wodnego i gleby, na skutek wspomnianych powyżej działań, łącznie ze środkami dotyczącymi odpadów, w celu osiągnięcia wysokiego poziomu ochrony środowiska naturalnego jako całości, bez uszczerbku dla przepisów dyrektywy 85/337/EWG i innych odpowiednich przepisów wspólnotowych.

8.2.5. Dyrektywa 96/62/EU z dnia 27 września 1996 r. w sprawie jakości powietrza.

Ogólnym celem niniejszej dyrektywy jest zdefiniowanie podstawowych zasad wspólnej strategii poświęconej: zdefiniowaniu i określeniu celów odnośnie do jakości otaczającego powietrza na terenie Wspólnoty, wyznaczonych tak, aby unikać, zapobiegać lub ograniczać szkodliwe oddziaływanie na zdrowie ludzkie i środowisko jako całość; ocenie jakości otaczającego powietrza w Państwach Członkowskich na podstawie wspólnych metod i kryteriów; uzyskaniu odpowiednich informacji o jakości otaczającego powietrza i zapewnieniu, by informacje te były udostępnione publicznie, między innymi w formie progów alarmowych; utrzymaniu jakości otaczającego powietrza tam, gdzie jest ona dobra, oraz jej poprawie w pozostałych przypadkach.

8.2.6. Rozporządzenie (WE) Nr 761/2001 Parlamentu Europejskiego i Rady z dnia 19 marca 2001 r.

dopuszczające dobrowolny udział organizacji w systemie eko- zarządzania i audytu we Wspólnocie (EMAS). Celem tego rozporządzenia jest ustanowienie wspólnotowego

systemu eko-zarządzania i audytu, dopuszczającego dobrowolny udział organizacji, zwany EMAS, służący ocenie i doskonaleniu efektów działalności środowiskowej organizacji oraz dostarczaniu odpowiednich informacji opinii publicznej i innym zainteresowanym stronom. Celem EMAS jest wspieranie ciągłego doskonalenia efektów działalności środowiskowej organizacji.

8.2.7. Dyrektywa Rady 90/313/EWG z dnia 7 czerwca 1990 r. w sprawie swobody dostępu do informacji o środowisku. Celem Dyrektywy jest zagwarantowanie każdej osobie fizycznej lub prawnej w całej Wspólnocie swobodnego dostępu do informacji o środowisku będących w posiadaniu władzy publicznej w formie pisemnej, wizualnej, przekazu ustnego lub baz danych dotyczących stanu środowiska, działań, które wpływają lub mogą wpływać niekorzystnie na środowisko oraz takich, które mają na celu jego ochronę.

8.2.8. Rozporządzenie Rady 1210/90/EWG z dnia 7 maja 1990 r. w sprawie utworzenia Europejskiej Agencji Ochrony Środowiska oraz sieci informacji i obserwacji środowiska. Celem tego rozporządzenia jest ustanowienie Europejskiej Agencji Ochrony Środowiska i dążenie do utworzenia europejskiej sieci informacji i obserwacji środowiska.

8.2.9. Dyrektywa Rady 85/337/EWG z dnia 27 czerwca 1985 r. w sprawie oceny skutków wywieranych przez niektóre przedsięwzięcia publiczne i prywatne na środowisko naturalne. Celem tej dyrektywy jest wprowadzenie zasad ogólnych dla oceny skutków wywieranych na środowisko w celu uzupełnienia i skoordynowania procedur wydawania zezwoleń na publiczne i prywatne przedsięwzięcia, które mogą mieć znaczny wpływ na środowisko.

8.2.10. Pakiet energetyczno-klimatyczny przyjęty przez Komisję Europejską w grudniu 2008 r. Dokumenty wchodzące w skład pakietu skupiają się na trzech kluczowych celach: ograniczeniu emisji gazów cieplarnianych, promowaniu stosowania energii ze źródeł odnawialnych i podnoszeniu sprawności energetycznej Unii Europejskiej.

Niniejsza prognoza uwzględnia cele dokumentu nr 8.2.1, poprzez przedstawienie oceny wpływu na środowisko przedmiotowego projektu mpzp. Plan uwzględnia także cele dokumentu nr 8.2.2, ponieważ zawiera ustalenia co do sposobów ochrony wód powierzchniowych i wód podziemnych wymienione w § 18 i § 19 projektu planu. Projekt uwzględnia cele dokumentu nr 8.2.3, ponieważ jego ustalenia w § 22 rozwiązują problem gospodarowania odpadami. Cele dokumentu nr 8.2.4 zostały wypełnione, gdyż na terenie objętym projektem nie przewiduje się działalności wymienionych w załączniku I do dokumentu. W projekcie planu zawarte są propozycje odnoszące się do ochrony powietrza, w związku z tym uwzględnione są cele wymienione w dokumencie nr 8.2.5. Cele wymienione w dokumentach nr 8.2.6 i 8.2.7 zostały osiągnięte,

ponieważ na mocy prawodawstwa polskiego zarówno projekt planu jak i niniejsza prognoza będą udostępniane społeczeństwu. Cele dokumentu nr 8.2.8 zostały wypełnione, ponieważ plan miejscowy jest dokumentem planistycznym, dla którego przeprowadza się strategiczną ocenę oddziaływania na środowisko, a nie przedsięwzięciem dla którego przeprowadza się ocenę oddziaływania na środowisko. Cele wymienione w dokumencie nr 8.2.9 nie dotyczą projektu planu miejscowego. Cele dokumentu nr 8.2.10 zostały uwzględnione w projekcie miejscowego planu zagospodarowania przestrzennego poprzez zapisy § 20.

9.2. Dokumenty ustanowione na szczeblu krajowym

Cele ochrony środowiska ustanowione na szczeblu międzynarodowym i wspólnotowym zasymilowane zostały do polskiego systemu prawnego ze względu na nasze członkostwo w Unii Europejskiej. Na szczeblu krajowym, podstawowymi dokumentami określającymi cele ochrony środowiska są:

- 8.3.1. „Polityka ekologiczna państwa 2030 – strategia rozwoju w obszarze środowiska i gospodarki wodnej” (PEP2020)** uchwalona Uchwałą Nr 67 Rady Ministrów z dnia 16 lipca 2019 r. (Monitor Polski z 6 września 2019 r., poz. 794). Celem dokumentu jest zapewnienie bezpieczeństwa ekologicznego Polski oraz wysokiej jakości życia wszystkich mieszkańców. W systemie dokumentów strategicznych PEP2020 rozwija część środowiskową Strategii na rzecz Odpowiedzialnego Rozwoju do roku 2020 (z perspektywą do 2030 r.).
- 8.3.2. Ustawa z dnia 14 grudnia 2012 r. o odpadach (Dz. U. z 2022 r. poz. 699 ze zm.)**, której celem jest określenie środków zapobiegających i zmniejszających negatywny wpływ na środowisko oraz zdrowie ludzi, związany z wytwarzaniem odpadów i gospodarowaniem nimi, oraz ograniczenie ogólnych skutków użytkowania zasobów i poprawę efektywność tego użytkowania.
- 8.3.3. Ustawa z dnia 9 czerwca 2011 r. Prawo geologiczne i górnicze (Dz. U. 2022 r. poz. 1072 ze zm.)**, której celem jest określenie wymagań w zakresie ochrony złóż kopalin, wód podziemnych oraz innych elementów środowiska w związku z wykonywaniem działalności w zakresie: prac geologicznych, wydobywania kopalin ze złóż, podziemnego bezzbiornikowego magazynowania substancji, podziemnego składowania odpadów.
- 8.3.4. Ustawa z dnia 3 października 2008 r. o udostępnianiu informacji o środowisku i jego ochronie, udziale społeczeństwa w ochronie środowiska oraz o ocenach oddziaływania na środowisko (Dz. U. z 2022 r. poz. 1029 ze zm.)**, której celem jest określenie zasad i trybu postępowania w sprawach: udostępniania informacji o środowisku i jego ochronie, ocen

oddziaływania na środowisko, transgranicznego oddziaływania na środowisko, zasady udziału społeczeństwa w ochronie środowiska i określenie organów administracji właściwych w tych sprawach.

- 8.3.5. Ustawa z dnia 10 lipca 2008 r. o odpadach wydobywczych** (Dz. U. z 2022 r., poz. 2336), której celem jest zapobieganie powstawaniu w przemyśle wydobywczym odpadów wydobywczych, ograniczanie ich niekorzystnego wpływu na środowisko oraz życie i zdrowie ludzi.
- 8.3.6. Ustawa z dnia 16 kwietnia 2004 r. o ochronie przyrody** (Dz. U. 2022 r. poz. 916 ze zm.), której celem jest określenie zasad i form ochrony przyrody żywej i nieożywionej oraz krajobrazu.
- 8.3.7. Ustawa z dnia 23 lipca 2003 r. o ochronie zabytków i opiece nad zabytkami** (Dz. U. 2022 r. poz. 840 ze zm.), której celem jest określenie przedmiotu, zakresu i formy ochrony zabytków oraz opieki nad nimi, zasad tworzenia krajowego programu ochrony zabytków i opieki nad zabytkami oraz finansowania prac konserwatorskich restauratorskich i robót budowlanych przy zabytkach, a także organizacji organów ochrony zabytków.
- 8.3.8. Ustawa z dnia 20 lipca 2017 r. Prawo wodne** (Dz. U. z 2021 r., poz. 2233 ze zm.), której celem jest regulacja gospodarowania wodami zgodnie z zasadą zrównoważonego rozwoju, a w szczególności kształtowanie i ochrona zasobów wodnych, korzystanie z wód oraz zarządzanie zasobami wodnymi.
- 8.3.9. Ustawa dnia 27 kwietnia 2001 r. Prawo ochrony środowiska** (Dz. U z 2021 r. poz. 1973 ze zm.), której celem jest określenie zasad ochrony środowiska oraz warunków korzystania z jego zasobów, z uwzględnieniem wymagań zrównoważonego rozwoju, a w szczególności: zasad ustalania warunków ochrony zasobów środowiska, warunków wprowadzania substancji lub energii do środowiska oraz kosztów korzystania ze środowiska, jak również obowiązki organów administracji, odpowiedzialność i sankcje.
- 8.3.10. Ustawa z dnia 3 lutego 1995 r. o ochronie gruntów rolnych i leśnych** (Dz. U. 2022 r. poz. 2409), której celem jest regulacja zasad ochrony gruntów rolnych i leśnych oraz rekultywacji i poprawiania wartości użytkowej gruntów.
- 8.3.11. Strategiczny plan adaptacji dla sektorów i obszarów wrażliwych na zmiany klimatu do roku 2020 z perspektywą do roku 2030 (SPA2020)** wskazuje cele i kierunki działań adaptacyjnych, które należy podjąć w najbardziej wrażliwych sektorach i obszarach: gospodarce wodnej, rolnictwie, leśnictwie, różnorodności biologicznej i obszarach prawnie chronionych, zdrowiu, energetyce, budownictwie, transporcie, obszarach górskich, strefie wybrzeża, gospodarce przestrzennej i obszarach zurbanizowanych. Wrażliwość tych

sektorów została określona w oparciu o przyjęte scenariusze zmian klimatu. Zaproponowano cele, kierunki działań oraz konkretne działania, które korespondują z dokumentami strategicznymi.

8.3.12. Krajowy Program Oczyszczania Ścieków Komunalnych jest podstawowym instrumentem wdrożenia postanowień dyrektywy 91/271/EWG. Celem Programu, przez realizację ujętych w nim inwestycji, jest ograniczenie zrzutów niedostatecznie oczyszczanych ścieków, a co za tym idzie – ochrona środowiska wodnego przed ich niekorzystnymi skutkami.

Opracowywany projekt planu uwzględnia cele dokumentu nr 1, ponieważ ogólną podstawą ustaleń miejscowego planu zagospodarowania przestrzennego jest zasada zrównoważonego rozwoju. Plan uwzględnia także cele dokumentu nr 8.2.2, gdyż ustalenia § 22 rozwiązują problemy gospodarki odpadami. Na mocy prawodawstwa polskiego zarówno projekt planu jak i niniejsza prognoza będą udostępniane społeczeństwu, wobec czego cele ochrony środowiska wymienione w dokumencie nr 8.2.4 zostaną osiągnięte. Cele dokumentu nr 6 są uwzględnione w Rozdziale 2. Projektu planu. Projekt planu uwzględnia cele dokumentu nr 8.2.7 w zapisach Rozdziału 3. Ustalenia dokumentów nr 8.2.8 i 8.2.12 są uwzględnione w § 18 i § 19 projektu planu. Dokument nr 8.2.11 wskazuje kierunki działań adaptacyjnych dotyczących zmian klimatu. W obszarze gospodarki przestrzennej i terenów zurbanizowanych zmiany klimatyczne będą prowadziły do zmniejszenia zasobów przestrzeni dostępnej dla danego typu prowadzonej lub planowanej działalności itp. ze względu na zwiększone ryzyko powodziowe, wzrost ryzyka osuwiskowego, nasilenie procesów erozji wodnej i wietrznej, deficyt wody, podniesienie lub obniżenie poziomu wód gruntowych. Obszary zurbanizowane zagrożone są bezpośrednio szczególnie trzema zjawiskami: intensyfikacją miejskiej wyspy ciepła i silnymi ulewami powodującymi podtopienia oraz suszą sprzyjającą deficytowi wody w miastach. Kierunki działań adaptacyjnych do zmian klimatu w obszarze gospodarki przestrzennej i budownictwa dotyczą w szczególności skutecznej ochrony terenów istniejącej i projektowanej zabudowy przed: osuwiskami, ruchami masowymi ziemi oraz niebezpieczeństwem powodzi. W obszarze objętym planem nie występują osuwiska oraz tereny zagrożone ruchami masowymi lub powodzią.

9. Przewidywane znaczące oddziaływania w tym oddziaływanie bezpośrednie, pośrednie, wtórne, skumulowane, krótkoterminowe, średnioterminowe i długoterminowe, stałe i chwilowe oraz pozytywne i negatywne, na cele i przedmiot obszaru „Natura 2000” oraz integralność tego obszaru, a także na środowisko, a w szczególności na: różnorodność biologiczną, ludzi, zwierzęta, rośliny, wodę, powietrze, powierzchnię ziemi, krajobraz, klimat, zasoby naturalne, zabytki, dobra materialne, z uwzględnieniem zależności między tymi elementami środowiska i między oddziaływaniami na te elementy.

Teren opracowania nie jest objęty strefą ochrony przyrody „Natura 2000”, a jego zapisy nie wypłyną na zlokalizowane częściowo w granicach miasta obszary chronione: Specjalny Obszar Ochrony Siedlisk Natura 2000 „Ostoja Wigierska” oraz Obszar Specjalnej Ochrony Ptaków Natura 2000 „Puszcza Augustowska” i Specjalny Obszar Ochrony Siedlisk Natura 2000 „Ostoja Augustowska”.

9.1 Etap inwestycyjny

Teren objęty projektem planu jest w przeważającej części zainwestowany. Ustalenia przyjęte w projekcie planu nie zmieniają docelowego zakresu inwestycji: uzupełnienia zabudowy mieszkaniowej w konturach MNS-U i realizacji drogi dojazdowej w konturze 2KDD. W związku z realizacją tych inwestycji nastąpi czasowe zajęcie terenu pod place budów i drogi techniczne. W trakcie prac budowlanych, podczas robót ziemnych, w wyniku porywania przez wiatr wystąpi emisja pyłów oraz zanieczyszczeń emitowanych przez silniki spalinowe maszyn budowlanych i pojazdów transportu. Emisja ta ze względu na ograniczony czas jej występowania i wielkość nie będzie miała istotnego wpływu na stan jakości powietrza. Źródłem emisja hałasu będą prace sprzętu i maszyn.

Zakres przekształceń powierzchni ziemi i strefy przypowierzchniowej powstałych w trakcie realizacji inwestycji jest niewielki.

9.2 Etap funkcjonowania ustaleń planu

Projekt planu nie wprowadza zasadniczych zmian w przeznaczeniu terenów objętych granicami opracowania.

- **Różnorodność biologiczna, zwierzęta i rośliny**

Obszar objęty projektem planu stanowi teren zurbanizowany, zlokalizowany w pobliżu ścisłego centrum miasta. W takim środowisku ma miejsce zastąpienie zbiorowisk roślinnych charakteryzujących się dużą różnorodnością i trwałością, zbiorowiskami sztucznymi, prostszymi i mniej trwałymi. Obserwuje się duży udział powierzchni całkowicie pozbawionych roślin (drogi, chodniki, utwardzone place, budynki). Pozostałą przestrzeń w różnym stopniu wypełnia szata roślinna w postaci: roślinności spontanicznej oraz zieleni urządzonej: parków, zieleńców, ogrodów przedmowych i trawników. Są to, na terenach publicznych, gatunki zwykle miejscowego pochodzenia: klon, brzoza, topola, jarząb, lipa, wierzba, natomiast na terenach prywatnych dominujący jest udział nasadzeń w postaci drzew iglastych, a w szczególności żywotników.

W obrębie opracowania oraz w najbliższym sąsiedztwie, tereny nieruchomości zainwestowanych są ogrodzone, co ogranicza możliwość swobodnego przemieszczania się zwierząt (nie dotyczy to ptaków i owadów, które mogą występować przede wszystkim na terenach zieleni urządzonej oraz w licznych ogrodach przydomowych).

Realizacja ustaleń, zarówno obecnie obowiązującego planu jak i nowego dokumentu, wiąże się z przekształcaniem terenów dotychczas niezainwestowanych, jednak zastosowane w projekcie planu zapisy pozwolą ograniczyć ubytek terenów biologicznie czynnych oraz likwidację istniejących wysokich drzew, co z kolei pozytywnie wpłynie na możliwość bytowania i przemieszczania się zwierząt.

Korzystne oddziaływanie może mieć również realizacja na terenach zieleni urządzonej rozwiązań naśladujących naturę w gromadzeniu, oczyszczaniu i opóźnianiu spływu deszczówki: systemów małej retencji, składających się z ogrodów deszczowych, retencyjnych niecek trawiastych i innych zagłębień retencyjnych w zieleni.

▪ **Wody**

Z zapisów projektu planu wynika, iż pobór wody dla potrzeb socjalno-bytowych należy realizować z miejskich sieci wodociągowych. Pobór wody do celów przeciwpożarowych realizować bezpośrednio z miejskich sieci wodociągowych lub poprzez zbiorniki przeciwpożarowe budowane przez inwestorów.

W projekcie planu obowiązuje nakaz odprowadzenia ścieków bytowych systemem zbiorczym do istniejącej kanalizacji miejskiej. Nie dopuszcza się realizacji szczelnych zbiorników na nieczystości i oczyszczalni ścieków

Wody opadowe i roztopowe z ulic i parkingów należy odprowadzać do gruntu lub do istniejącej miejskiej sieci kanalizacji deszczowej. Podstawowym sposobem odprowadzania wód opadowych i roztopowych z powierzchni dachów oraz wód opadowych i roztopowych z terenów zabudowy jest zagospodarowanie ich na działce inwestora poprzez itp. bezpośrednie odprowadzenie do ziemi. W przypadku braku możliwości odprowadzenia do ziemi, dopuszcza się odprowadzanie od istniejącej miejskiej sieci kanalizacji deszczowej na warunkach określonych przez eksploatatora sieci.

Realizacja ustaleń projektu planu nie pogorszy stanu jednolitej części wód powierzchniowych JCWP PLRW8000186419 „Czarna Hańcza od wypływu z jeziora Hańcza do jeziora Wigry oraz jednolitej części wód podziemnych JCWPd nr 32 kod PLGW200032 – obszar dorzecza Niemna, w których zlokalizowany jest projekt planu. Nie stwarza również zagrożenia

dla osiągnięcia celów środowiskowych określonych w „Planie gospodarowania wodami na obszarze dorzecza Niemna” i w „Planie gospodarowania wodami na obszarze dorzecza Wisły”.

▪ **Powietrze i klimat**

Emisja zanieczyszczeń powietrza na obszarze objętym planem związana jest ze sposobem zaopatrzenia w ciepło zabudowy mieszkalno-usługowej.

Ustalenia projektu planu w zakresie zaopatrzenia w ciepło nakazują realizację zaopatrzenia w ciepło z miejskiej sieci ciepłowniczej lub gazowej, dopuszczając ogrzewanie elektryczne, stosowanie ogniw fotowoltaicznych oraz pomp ciepła.

Na obszarze objętym planem może być odczuwalny hałas komunikacyjny emitowany przez ruch samochodowy głównie na ulicy Jan Pawła II i Modrzewiowej. Ruch na ulicy Majora Stefana Buczyńskiego, Karola Brzostowskiego i Lutostańskiego jest jedynie lokalny, zaiązany z obsługą przyległych do nich nieruchomości. Brak jest innych źródeł hałasu, mogących znacząco wpływać na komfort akustyczny. Docelowe zainwestowanie obszaru również nie wpłynie na pogorszenie tego stanu. Zgodnie z opracowaną na zlecenie Zarządu Dróg i Zieleni w Suwałkach w kwietniu 2022 r. „Strategiczną mapą hałasu dla dróg miasta Suwałki, po których przejeżdża ponad 3 000 000 pojazdów rocznie” na terenie miasta brak zagrożonych hałasem terenów obejmujących zabudowę mieszkaniową.

▪ **Powierzchnia ziemi**

Na obszarze objętym projektem planu w ramach planowanych inwestycji będą miały miejsce w ograniczonym zakresie przekształcenia geomechaniczne związane z przystosowaniem terenu do zainwestowania oraz z realizacją infrastruktury komunikacyjnej (niwelacje itp.).

• **Krajobraz**

Uzupełnienie zabudowy zgodnie z ustalonymi w projekcie planu warunkami architektonicznymi, jak również zagospodarowanie istniejących i ustalonych terenów zieleni urządzonej, z uwzględnieniem istniejącej zieleni wysokiej, korzystnie wpłynie na krajobraz obszaru objętego projektem planu.

▪ **Zasoby naturalne**

W granicach opracowania nie zostały zewidencjonowane zasoby naturalne. Projekt planu zawiera zakaz wydobywania kopaliny.

• **Zabytki**

Teren objęty planem miejscowym położony jest poza obszarem zabytkowego układu urbanistycznego miasta Suwałk i poza granicami zespołu budowlanego pokoszarowego przy ulicy

Gen. K. Pułaskiego, wpisanymi do rejestru zabytków. Nie występują na nim obiekty nieruchome podlegające ochronie konserwatorskiej oraz udokumentowane stanowiska archeologiczne.

Zapis projektu planu informuje, że w przypadku odkrycia podczas prowadzenia robót budowlanych lub ziemnych na terenie objętym planem przedmiotu, co do którego istnieje przypuszczenie, że jest on zabytkiem, obowiązuje postępowanie zgodne z przepisami odrębnymi.

▪ **Dobra materialne**

Dobra materialne występujące na obszarze objętym projektem planu zostają zachowane.

10. Rozwiązania mające na celu zapobieganie, ograniczenie lub kompensację przyrodniczą negatywnych oddziaływań na środowisko, mogących być rezultatem realizacji projektowanego dokumentu, w szczególności na cele i przedmiot ochrony obszaru Natura 2000 oraz integralność tego obszaru.

W związku z brakiem ochrony obszaru objętego planem powierzchniowymi formami ochrony przyrody i krajobrazu, w tym „Natura 2000”, nie występują ograniczenia w zagospodarowaniu analizowanego terenu z tego tytułu.

W projekcie planu zawarto ustalenia mające na celu zapobieganie negatywnemu oddziaływaniu na środowisko, w tym:

1) zakazy:

- a) stosowania technologii niebezpiecznych dla środowiska,
- b) składowania i magazynowania wszelkich odpadów,
- d) wydobywania kopalin,
- e) odprowadzania nieoczyszczonych ścieków do gruntu,
- f) budowy szamb i oczyszczalni ścieków,
- g) budowy elektrowni wiatrowych,
- h) budowy studni (za wyjątkiem awaryjnych na potrzeby obrony cywilnej),
- i) realizacji obiektów tymczasowych za wyjątkiem instalacji przestrzennych na terenie 1ZP,
- j) lokalizowania parkingów w granicach konturów 1ZP, 2ZP i 3ZP zieleni urządzonej.

2) nakazy:

- a) ograniczenia emisji pyłów i gazów poprzez podłączenie budynków do sieci ciepłowniczej lub gazowej, z dopuszczeniem stosowania alternatywnych źródeł energii bez emisji spalin,
- b) odprowadzania ścieków bytowych systemem zbiorczym do kanalizacji miejskiej,
- c) przestrzegania emisji zanieczyszczeń powietrza wynikających z przepisów szczególnych,
- d) przestrzegania określonych w przepisach szczególnych dopuszczalnych poziomów hałasu w środowisku,

3) oraz m. in. poprzez dopuszczenie bezpośredniego zrzutu wód deszczowych pochodzących z powierzchni dachowych oraz terenów komunikacyjnych i terenów zielonych do otwartych systemów kanalizacji deszczowej tworzących system małej retencji miejskiej mającej na celu kompleksowe zarządzanie wodą opadową, poprzez realizację obiektów małej retencji, które naśladują naturę w gromadzeniu, oczyszczaniu i opóźnianiu spływu deszczówki takich, jak na przykład: zagłębienia retencyjne w zieleni, zielone lub retencyjne dachy, niecki trawiaste, ogrody deszczowe i inne podobne obiekty małej retencji miejskiej.

11. Rozwiązania alternatywne do rozwiązań zawartych w projektowanym dokumencie wraz z uzasadnieniem ich wyboru oraz opis metod dokonywania oceny prowadzącej do tego wyboru albo wyjaśnienie braku rozwiązań alternatywnych, w tym wskazania napotkanych trudności wynikających z niedostatków techniki lub luk we współczesnej wiedzy

Na terenie objętym opracowaniem obecnie obowiązują ustalenia miejscowego planu zagospodarowania przestrzennego terenu ograniczonego ulicami: Gen. K. Pułaskiego, Świerkową, Modrzewiową, Grabową i Gen. Z. Podhorskiego w Suwałkach, przyjętego uchwałą Nr XXII/292/2020 Rady Miejskiej w Suwałkach z dnia 27 maja 2020 r., opublikowaną w Dzienniku Urzędowym Województwa Podlaskiego z dnia 2 czerwca 2020 r. poz. 2636.

Obszar wskazany do opracowania planu obejmuje nieruchomości w większości zabudowane i zagospodarowane, wskazane w obowiązującym planie pod: drogę publiczną z parkingiem - teren 12KDP, zabudowę jednorodzinną z dopuszczeniem usług - teren 37MNU, zabudowę jednorodzinną - tereny 38MN, 39MN i 40MN, zielen parkową - teren 46ZP oraz teren urządzeń i obiektów elektroenergetycznych - 55E.

Utrzymanie tego stanu prawnego przyjęto jako rozwiązanie alternatywne - wariant 0.

Przystąpienie do sporządzenia planu było niezbędne w celu uporządkowania zagospodarowania terenu, w szczególności pod względem rozwiązań komunikacyjnych oraz gospodarki odpadami, oraz dostosowania ustaleń planu do istniejącego zagospodarowania, aktualnego stanu prawnego i własnościowego. Ustalenie zapisów planu umożliwi realizację dalszych inwestycji i pozwoli na racjonalne wykorzystanie terenów oraz ustalenie jednolitych zasad zabudowy i zagospodarowania, również w zakresie dotyczącym środowiska.

12. Opis przewidywanych metod i częstotliwości monitoringu w przypadku znaczącego wpływu na środowisko, spowodowanego realizacją planu

W związku z przyjętym zakresem ustaleń planu, nie proponuje się przeprowadzania monitoringu skutków realizacji postanowień planu. W projekcie planu zawarto przepisy

minimalizujące ewentualny niekorzystny wpływ na środowisko. . **Streszczenie sporządzone w języku niespecjalistycznym**

Prognozę oddziaływania na środowisko sporządzono równoległe z pracami nad projektem miejscowego planu zagospodarowania przestrzennego ograniczonego ulicami Modrzewiową, Majora Stefana Buczyńskiego, Papieża Jana Pawła II i Karola Brzostowskiego w Suwałkach. Dokument został opracowany zgodnie z wymogami obowiązujących aktów prawnych.

Projekt planu jest zgodny ze Studium uwarunkowań i kierunków zagospodarowania przestrzennego Miasta Suwałki, uchwalonym uchwałą Nr XLV/575/2022 Rady Miejskiej w Suwałkach z dnia 27 kwietnia 2022 r..

Dokument obejmuje obszar o powierzchni około 1,6 ha ograniczony ulicami: Modrzewiową, Majora Stefana Buczyńskiego, Papieża Jana Pawła II i Karola Brzostowskiego, stanowiący część dużej dzielnicy mieszkaniowej miasta, położonej na północ od ścisłego centrum. Jest to teren w przeważającej części zagospodarowany, zabudowany budynkami mieszkalnymi jednorodzinnymi szeregowymi oraz mieszkalno-usługowymi, w stanie technicznym dobrym i bardzo dobrym.

Teren położony jest poza obszarem zabytkowego układu urbanistycznego miasta Suwałk i poza granicami zespołu budowlanego pokoszarowego przy ulicy Gen. K. Pułaskiego, wpisanymi do rejestru zabytków. Nie występują na nim obiekty nieruchome podlegające ochronie konserwatorskiej oraz udokumentowane stanowiska archeologiczne.

Nie występują na nim ponadto: strefy ochronne wód podziemnych, tereny zalewowe, tereny górnicze i udokumentowane złoża kruszywa, tereny uzdrowiskowe, obszary osuwania się mas ziemnych, jak również prawne formy ochrony przyrody określone w ustawie o ochronie przyrody.

Zapisy planu umożliwią realizację dalszych inwestycji i pozwolą na racjonalne wykorzystanie terenów oraz ustalenie jednolitych zasad zabudowy i zagospodarowania, również w zakresie dotyczącym środowiska.

W prognozie przedstawiono stan i funkcjonowanie środowiska na tle zachodzących przekształceń. Prognoza przedstawia również zamierzenia planu i oceniając jego wpływ na poszczególne komponenty środowiska, wskazuje sposoby minimalizacji ewentualnego wpływu negatywnego.

Wobec przedstawionych analiz stwierdza się, że realizacja ustaleń projektu miejscowego planu zagospodarowania przestrzennego ograniczonego ulicami Modrzewiową, Majora Stefana Buczyńskiego, Papieża Jana Pawła II i Karola Brzostowskiego w Suwałkach nie spowoduje zagrożeń dla środowiska naturalnego i ludzi.

Suwałki,12.2022 r.

Oświadczenie

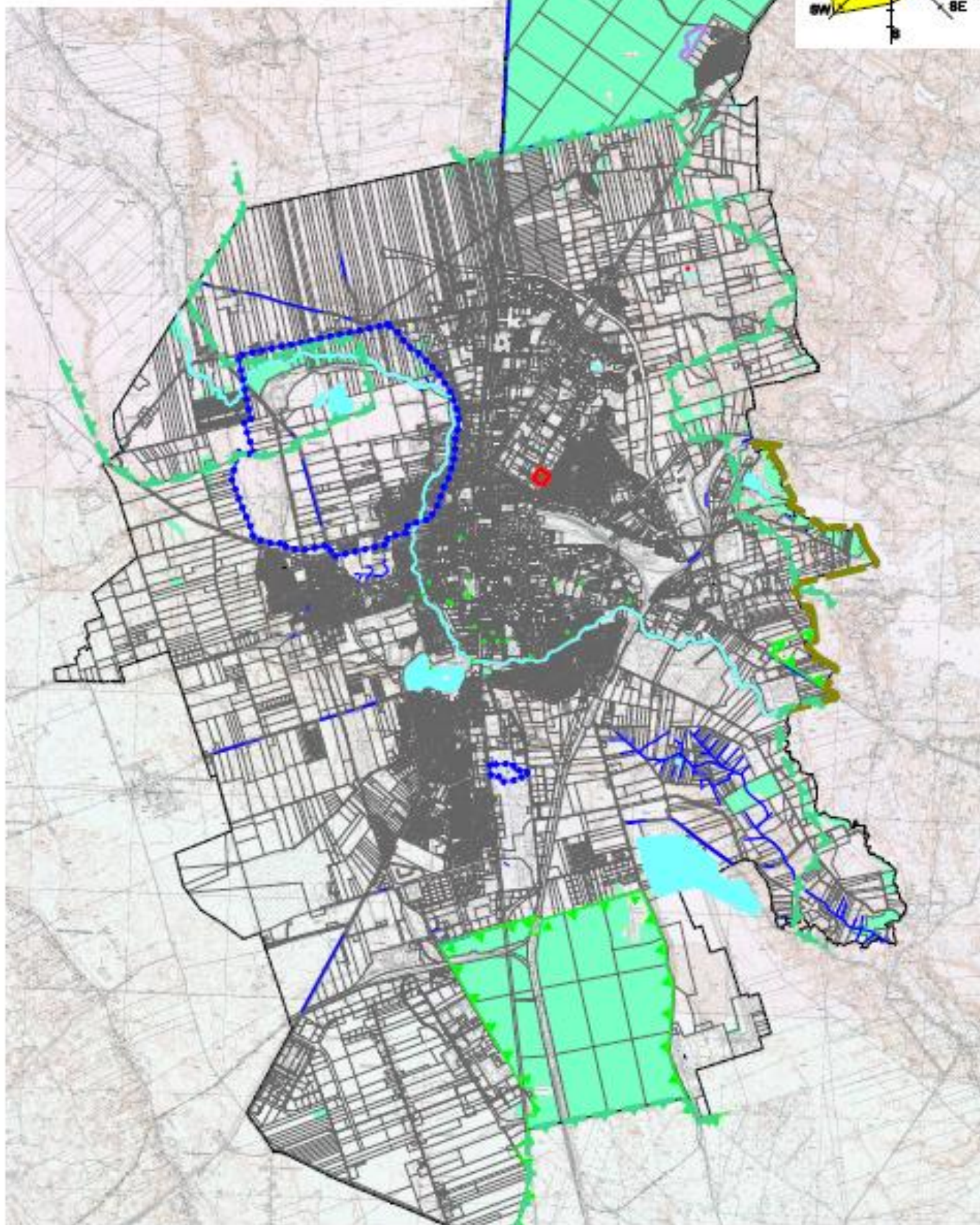
Oświadczam, że spełniam wymagania, o których mowa w art. 74a ust. 2 ustawy z dnia 3 października 2008 r. o udostępnieniu informacji o środowisku i jego ochronie, udziale społeczeństwa w ochronie środowiska oraz o ocenach oddziaływania na środowisko (Dz. U. z 2022 r. poz. 1029 ze zm.). Jestem świadoma odpowiedzialności karnej za złożenie fałszywego oświadczenia.

Anna Serguć-Przyborowska

**MIEJSCOWY PLAN ZAGOSPODAROWANIA PRZESTRZENNEGO
TERENU OGRANICZONEGO ULICAMI: MODRZEWIOWA, MAJORA STEFANA
BUCZYNSKIEGO, PAPIEŻA JANA PAWŁA II
I KAROLA BRZOSTOWSKIEGO W SUWAŁKACH**

Załącznik Nr 1 UWARUNKOWANIA PRZYRODNICZE

skala 1:45 000



- GRANICE MIASTA
- GRANICE OTULINY WIGIERSKIEGO PARKU NARODOWEGO
- - - GRANICE OBSZARÓW CHRONIONEGO KRAJOBRAZU
- REZERWAT PRZYRODY "CMENTARZYSKO JACWINGÓW"
- - - GRANICE OBSZARÓW NATURA 2000
- GRANICA ZEWNĘTRZNEGO TERENU OCHRONY POŚREDNIEJ UJĘĆ WODY
- POMNIKI PRZYRODY
- STANOWISKO DOKUMENTACYJNE
- LASY WG EWIDENCJI GRUNTÓW
- GRANICE MIEJSCOWEGO PLANU ZAGOSPODAROWANIA PRZESTRZENNEGO