

URZĄD MIEJSKI W SUWAŁKACH
WYDZIAŁ ARCHITEKTURY I GOSPODARKI PRZESTRZENNEJ
REFERAT URBANISTYKI

PROGNOZA ODDZIAŁYWANIA NA ŚRODOWISKO

miejscowego planu zagospodarowania przestrzennego w rejonie

budynku przy ulicy Raczkowskiej 185

w Suwałkach; województwo podlaskie



Autor:

mgr inż. inżynierii środowiska Bogdan Leszczyński

Suwałki, grudzień 2022 r.

SPIS TREŚCI

1.	Informacje o zawartości, głównych celach projektowanego dokumentu oraz jego powiązanie z innymi dokumentami.	4
2.	Informacje o metodach zastosowanych przy sporządzaniu prognozy.	10
3.	Propozycje dotyczące przewidywanych metod analizy skutków realizacji postanowień projektowanego dokumentu oraz częstotliwości jej przeprowadzania.	12
4.	Informacje o możliwym transgranicznym oddziaływaniu na środowisko.	12
5.	Istniejący stan środowiska oraz potencjalne zmiany tego stanu w przypadku braku realizacji projektowanego dokumentu.	13
6.	Stan środowiska na obszarach objętych przewidywanym znaczącym oddziaływaniem.	31
7.	Istniejące problemy ochrony środowiska istotne z punktu widzenia realizacji projektowanego dokumentu, w szczególności dotyczące obszarów podlegających ochronie na podstawie ustawy z dnia 16 kwietnia 2004 r. o ochronie przyrody.	33
8.	Cele ochrony środowiska ustanowione na szczeblu międzynarodowym, wspólnotowym i krajowym, istotne z punktu widzenia projektowanego dokumentu, oraz sposoby, w jakich te cele i inne problemy środowiska zostały uwzględnione podczas opracowywania dokumentu.	33
9.	Przewidywane znaczące oddziaływania, w tym oddziaływanie, bezpośrednie, pośrednie, wtórne, skumulowane, krótkoterminowe, średnioterminowe i długoterminowe, stałe i chwilowe oraz pozytywne i negatywne, na cele i przedmiot obszaru „Natura 2000” oraz integralność tego obszaru, a także na środowisko, a w szczególności na: różnorodność biologiczną,	42

ludzi, zwierzęta, rośliny, wodę, powietrze, powierzchnię ziemi, krajobraz, klimat, zasoby naturalne, zabytki, dobra materialne, z uwzględnieniem zależności między tymi elementami środowiska i między oddziaływaniami na te elementy.

10. Rozwiązania mające na celu zapobieganie, ograniczenie lub kompensację przyrodniczą negatywnych oddziaływań na środowisko, mogących być rezultatem realizacji projektowanego dokumentu, w szczególności na cele i przedmiot ochrony obszaru Natura 2000 oraz integralność tego obszaru. 48
11. Rozwiązania alternatywne do rozwiązań zawartych w projektowanym dokumencie wraz z uzasadnieniem ich wyboru oraz opis metod dokonywania oceny prowadzącej do tego wyboru albo wyjaśnienie braku rozwiązań alternatywnych, w tym wskazania napotkanych trudności wynikających z niedostatków techniki lub luk we współczesnej wiedzy. 50
12. Opis przewidywanych metod i częstotliwości monitoringu w przypadku znaczącego wpływu na środowisko, spowodowanego realizacją planu. 51
13. Streszczenie sporządzone w języku niespecjalistycznym. 52
14. Oświadczenie kierującego zespołem wykonującym prognozę, o spełnieniu wymagań, o których mowa w art. 74a ust.2 ustawy z dnia 3 października 2008 r. o udostępnieniu informacji o środowisku i jego ochronie, udziale społeczeństwa w ochronie środowiska oraz o ocenach oddziaływania na środowisko 55
15. Załączniki

1. Informacje o zawartości, głównych celach projektowanego dokumentu oraz jego powiązanie z innymi dokumentami.

Prognoza oddziaływania na środowisko została opracowana na potrzeby miejscowego planu zagospodarowania przestrzennego w rejonie budynku przy ulicy Raczkowskiej 185 Suwałkach. Granice analizowanego obszaru zostały określone w załączniku graficznym do uchwały XLVII/600/2022 Rady Miejskiej w Suwałkach z dnia 29 czerwca 2022 r. Plan obejmuje obszar o łącznej powierzchni około 3,62 ha.

Główne cele opracowania miejscowego planu zagospodarowania przestrzennego obejmującego teren w rejonie budynku przy ulicy Raczkowskiej 185 w Suwałkach są następujące:

- 1) stworzenie podstaw formalnych i prawnych do podejmowania i realizacji działań inwestycyjnych w tym rejonie miasta;
- 2) ustalenie zasad inwestowania w sposób wykluczający konflikty funkcjonalne, przestrzenne i komunikacyjne, w tym wprowadzenie ograniczeń w sposobie zagospodarowania terenów;
- 3) ustalenie jednolitych zasad zabudowy i zagospodarowania, w dostosowaniu do aktualnego stanu prawnego i własnościowego.

Przedmiotem ustaleń planu są:

- 1) teren zabudowy mieszkaniowej wielorodzinnej, oznaczony na rysunku planu symbolem MW;
- 2) teren produkcji i usług, oznaczony na rysunku planu symbolem P-U;
- 3) tereny komunikacji drogowej publicznej, oznaczone na rysunku planu symbolem KD;
- 4) tereny infrastruktury technicznej - elektroenergetyki, oznaczone na rysunku planu symbolem IE.

Ustalenia z zakresu obsługi przez infrastrukturę techniczną zostały podane w rozdziale 7 tekstu planu.

Zapisy zaproponowane w projekcie miejscowego planu zagospodarowania przestrzennego są zgodne z następującymi dokumentami nadrzędnymi:

- „Planem zagospodarowania przestrzennego Województwa Podlaskiego” zatwierdzonym uchwałą Sejmiku Województwa Podlaskiego nr XXXVI/330/17 z dnia 22 maja 2017 r. (Dz. Urz. Woj. Podlaskiego z 2017 r. poz. 2777), zmienioną uchwałą Sejmiku Województwa Podlaskiego nr XXXIX/356/17 z dnia 28 sierpnia 2017 r. (Dz. Urz. Woj. Podlaskiego z 2017 r. poz. 3270).

Cele zagospodarowania przestrzennego nawiązujące do celów określonych w „Koncepcji polityki przestrzennego zagospodarowania kraju”, innych dokumentach rządowych oraz strategii rozwoju województwa podlaskiego, odnoszące się do:

1. efektywnego wykorzystania stanu zagospodarowania,
2. tworzenia warunków do poprawy jakości życia i rozwoju zrównoważonego,
3. zwiększenia konkurencyjności województwa.

Założenia zapisane w projekcie miejscowego planu zagospodarowania przestrzennego są spójne z „Planem zagospodarowania przestrzennego Województwa Podlaskiego” w zakresie:

-zagospodarowania terenu z uwzględnieniem zasady zrównoważonego rozwoju,

-adaptacji istniejących dóbr materialnych.

- „Programem Ochrony Środowiska Województwa Podlaskiego na lata 2017- 2020 z perspektywą do 2024 roku” uchwalonym Uchwałą Nr XXIX/262/2016 Sejmiku Województwa Podlaskiego z dnia 24 października 2016 r.

Wśród najistotniejszych celów tego programu należy wymienić:

1. spełnienie wymagań w zakresie jakości powietrza,
2. poprawa efektywności energetycznej,
3. ograniczenie emisji hałasu,
4. ochrona przed polami elektromagnetycznymi,
5. racjonalizacja gospodarowania zasobami wodnymi i zapewnienie dobrej jakości wody pitnej,
6. poprawa jakości wód powierzchniowych i podziemnych,
7. racjonalne gospodarowanie odpadami,
8. zachowanie różnorodności biologicznej, poprzez przywracanie, utrzymanie właściwego stanu ochrony siedlisk i gatunków.

W projektowanym dokumencie znalazły się główne założenia i zasady mające odzwierciedlenie w „Programie Ochrony Środowiska Województwa Podlaskiego na lata 2017- 2020 z perspektywą do 2024 roku”:

- określenie zasad modernizacji, rozbudowy i budowy systemów komunikacji i infrastruktury technicznej.

- Strategią rozwoju miasta Suwałki „Suwałki 2030. Strategia rozwoju”, przyjętą uchwałą Nr XXXIII/440/2021 Rady Miejskiej w Suwałkach z dnia 30 czerwca 2021 r.

Do kluczowych działań ukierunkowanych na kształtowanie przestrzeni miasta w okresie realizacji strategii należy zaliczyć:

- zachowanie ładu przestrzennego poprzez ustalenia planów miejscowych,
- przeciwdziałanie rozlewaniu się miasta, poprzez uzupełnianie zabudowy na terenach zurbanizowanych i ograniczenie przekształcania terenów rolnych w osiedla mieszkaniowe bez zapewnienia finansowania infrastruktury drogowej i technicznej, poza terenami wyznaczonymi w studium,
- wyznaczanie stref funkcjonalno-przestrzennych celem ograniczenia konfliktów społecznych,
- zapobieganie mieszanii się terenów o sprzecznych funkcjach przestrzennych,
- tworzenie systemu powiązanych ze sobą ciągów ekologicznych, którego główną osią powinna być dolina rzeki Czarnej Hańczy, w oparciu o tereny cenne przyrodniczo oraz rekreacyjne oraz w powiązaniu z terenami leśnymi i otuliną Wigierskiego Parku Narodowego i Suwalskiego Parku Krajobrazowego,
- ochrona przed zabudową i skażeniem terenów wskazanych w studium jako ciągi ekologiczne oraz terenów wodonośnych,
- stworzenie programu działań zmierzających do ochrony wód podziemnych i rzeki Czarnej Hańczy poprzez likwidację spływu nieoczyszczonych wód,
- tworzenie przestrzeni publicznych integrujących mieszkańców,
- podnoszenie atrakcyjności i udostępnienie mieszkańcom terenów nadrzecznych, poprzez rozbudowę bulwarów, w tym budowa ścieżki rowerowej i spacerowej wzdłuż rzeki w granicach administracyjnych miasta, łączących tereny rekreacyjne, porządkowanie rzeki, budowa kładek przez rzekę,
- zwiększenie terenów zieleni i przestrzeni publicznych, przeznaczanie w planach miejscowych na ten cel nowych terenów i ich pozyskiwanie,
- zwiększenie udziału terenów biologicznie czynnych (np. poprzez ustalenie wysokiego udziału pow. biologicznie czynnych na terenach budowlanych odpowiednio do funkcji, wprowadzenie zieleni jako towarzyszącej inwestycjom drogowym, zalesianie gruntów rolnych),
- rozbudowa układu dróg podstawowych zapewniających sprawne i bezpieczne przemieszczanie mieszkańców z pominięciem przejazdu przez centrum miasta,

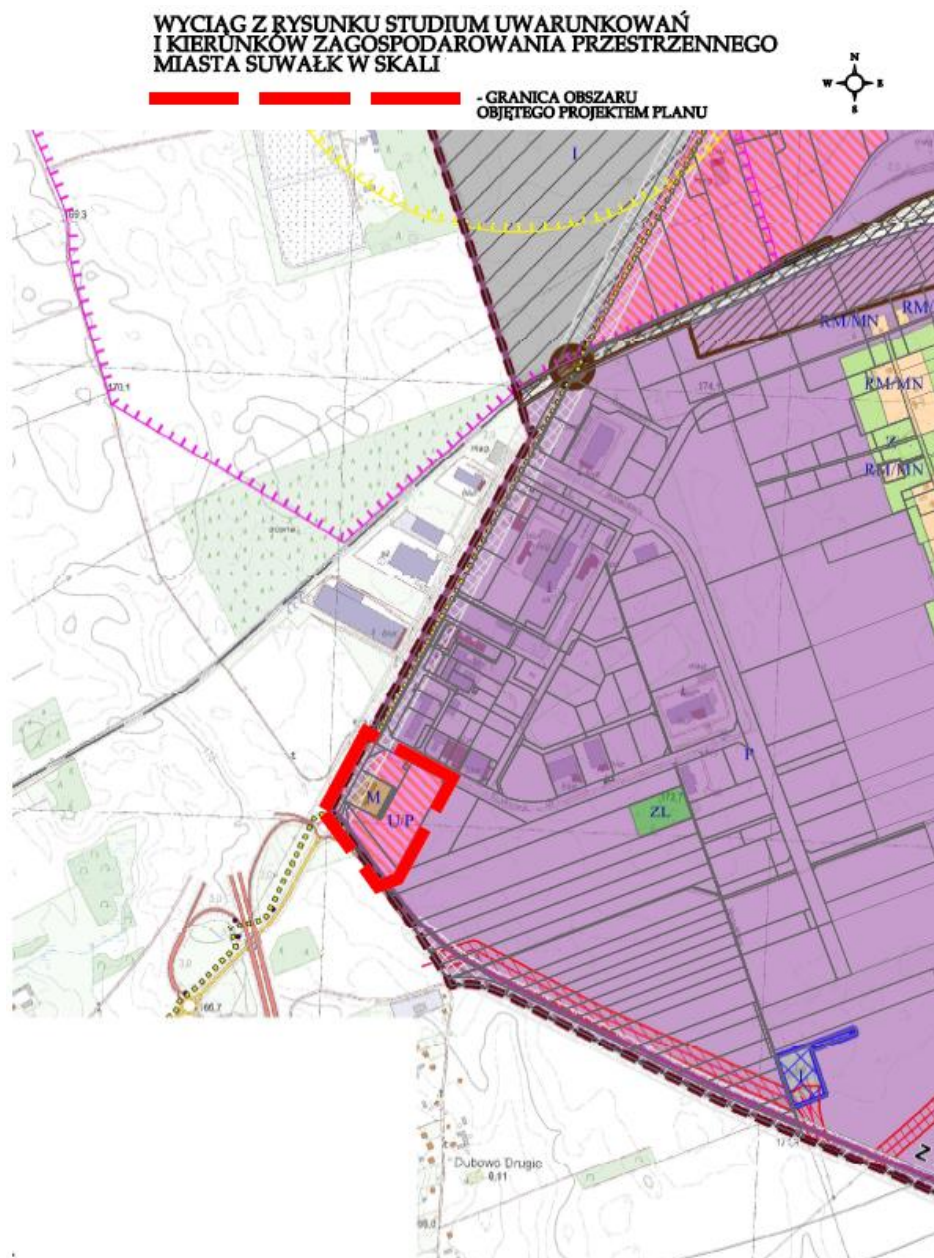
- rozbudowa i utrzymanie w odpowiednim stanie systemu ścieżek rowerowych w mieście, komunikacyjnych i rekreacyjnych, budowa stacji rowerowych,
- zapewnienie miejsc parkingowych w ramach realizowanych inwestycji poza terenami dróg, wprowadzenie parkingów pod budynki i tereny, a tam, gdzie nie będzie to możliwe lub uzasadnione ekonomicznie, dopuszczenie budowy parkingów wielopoziomowych,
- poprawa wizerunku i estetyki miasta poprzez modernizację istniejącej substancji, dbałość o małą architekturę i zielen, w tym ukwiecanie miasta,
- ochrona dziedzictwa kulturowego poprzez zachowanie skali zabudowy śródmieścia Suwałk i pierzowej obudowy ulic w Śródmieściu, działania na rzecz promocji unikatowej suwalskiej starówki i „suwalskiej kamienicy”, utrzymania zasobu zabytków w odpowiednim stanie technicznym, wprowadzanie nowych funkcji do tych obiektów, dbałość o detal i wystrój zabytków, ograniczenie ruchu komunikacyjnego, wyprowadzenie ruchu przejazdowego, zmianę organizacji ruchu w śródmieściu,
- budowanie tożsamości miasta w oparciu o jego historię i postaci tu mieszkające,
- budowanie tożsamości miasta poprzez utworzenie systemu spójnej informacji i urządzeń miejskich np. ujednoczenie wiat przystankowych, tabliczek z nazwami ulic, małej architektury przyulicznej, stosowania jednolitej kolorystycznie nawierzchni na drogach rowerowych itd.

Działania sformułowane w Strategii Zrównoważonego Rozwoju Miasta Suwałki częściowo są wprowadzane poprzez realizację niniejszego miejscowego planu zagospodarowania przestrzennego w tym:

- zachowanie ładu przestrzennego poprzez ustalenia planów miejscowych,
 - przeciwdziałanie rozlewaniu się miasta, poprzez uzupełnianie zabudowy na terenach zurbanizowanych i ograniczenie przekształcania terenów rolnych w osiedla mieszkaniowe bez zapewnienia finansowania infrastruktury drogowej i technicznej, poza terenami wyznaczonymi w studium,
 - wyznaczanie stref funkcjonalno-przestrzennych celem ograniczenia konfliktów społecznych,
- „Studium uwarunkowań i kierunków zagospodarowania przestrzennego miasta Suwałk” uchwalonym uchwałą Nr XLV/575/2022 Rady Miejskiej w Suwałkach z dnia 27 kwietnia 2022 r.

Zgodnie z art. 9 ust. 4 ustawy z dnia 27 marca 2003 r. o planowaniu i zagospodarowaniu przestrzennym ze zm., ustalenia studium są wiążące dla organów gminy przy sporządzaniu planów miejscowych. W związku z tym ustalenia Studium, dotyczące kierunków zagospodarowania przestrzennego, zawarte tekście Studium wraz z rysunkiem Studium, są uwzględniane łącznie przy sporządzaniu planów miejscowych.

Zgodnie z ustaleniami Studium uwarunkowań i kierunków zagospodarowania przestrzennego miasta Suwałk, uchwalonego uchwałą Nr XLV/575/2022 Rady Miejskiej w Suwałkach z dnia 27 kwietnia 2022 r., w granicach objętych projektem planu występują: tereny zabudowy mieszkaniowej i tereny zabudowy produkcyjno-usługowej.



Rys. 1. Obszar objęty planem na tle Studium uwarunkowań i kierunków zagospodarowania przestrzennego miasta Suwałk — kierunki, załącznik Nr 3 do uchwały Nr XLV/575/2022 Rady Miejskiej w Suwałkach z dnia 27 kwietnia 2022 r.

Projekt planu zagospodarowania przestrzennego, jest zgodny z ustaleniami obowiązującego Studium uwarunkowań i kierunków zagospodarowania przestrzennego miasta Suwałki, uchwalonego uchwałą Nr XLV/575/2022 Rady Miejskiej w Suwałkach z dnia 27 kwietnia 2022 r.

- „Programem ochrony środowiska dla miasta Suwałki na lata 2021-24” uchwalonym uchwałą Nr XXX/403/2021 Rady Miejskiej w Suwałkach z dnia 31 marca 2021 r.

„Program ochrony środowiska dla miasta Suwałki na lata 2021- 2024” obejmuje:

- Cele ekologiczne,
- Priorytety ekologiczne,
- Poziomy celów długoterminowych,
- Rodzaj i harmonogram działań proekologicznych,
- Środki niezbędne do osiągnięcia celów, w tym mechanizmy prawno-ekonomiczne i środki finansowe.

Program obejmuje szczegółowy opis w zakresie analizy stanu środowiska i infrastruktury na terenie miasta. Na bazie stanu środowiska, jaki został zdiagnozowany, wytyczono cele ekologiczne, których realizacja do roku 2024 ma spowodować polepszenie stanu środowiska, w obszarach gdzie istnieje taka potrzeba, bądź utrzymywanie dobrego poziomu tam, gdzie już na obecnym etapie jest to zapewnione przez jednostki samorządu terytorialnego.

Cele zapisane w „Programie ochrony środowiska dla miasta Suwałki na lata 2021- 2024” znalazły swoje odzwierciedlenie w planie zagospodarowania przestrzennego:

- *określenie zasad modernizacji, rozbudowy i budowy systemów komunikacji i infrastruktury technicznej,*
- *ochrona wód powierzchniowych.*

- „Regulaminem utrzymania czystości i porządku na terenie miasta Suwałk” uchwalonym uchwałą Nr XX/260/2020 Rady Miejskiej w Suwałkach z dnia 18 marca 2020 r. ze zmian.

Dokument określa:

1. Wymagania w zakresie utrzymania czystości i porządku na terenie nieruchomości;
2. Rodzaje i minimalna pojemność pojemników przeznaczonych do zbierania odpadów komunalnych na terenie nieruchomości oraz na drogach publicznych oraz warunki rozmieszczania tych pojemników i ich utrzymania w odpowiednim stanie sanitarnym, porządkowym i technicznym;

3. Częstotliwość i sposób pozbywania się odpadów komunalnych lub nieczystości ciekłych z nieruchomości oraz z terenów przeznaczonych do użytku publicznego;
4. Obowiązki osób utrzymujących zwierzęta domowe, mające na celu ochronę przed zagrożeniem lub uciążliwością dla ludzi oraz przed zanieczyszczeniem terenów przeznaczonych do wspólnego użytku;
5. Wymagania w zakresie utrzymywania zwierząt gospodarskich na terenach wyłączonych z produkcji rolniczej, w tym także zakazu ich utrzymywania na określonych obszarach lub w poszczególnych nieruchomościach;
6. Obszary podlegające obowiązkowej deratyzacji i terminy jej przeprowadzania.

Ustalenia planu zagospodarowania przestrzennego dotyczące gospodarki odpadami są zgodne z „Regulaminem utrzymania czystości i porządku na terenie miasta Suwałk”.

2. Informacje o metodach zastosowanych przy sporządzaniu prognozy.

Prognozę oddziaływania na środowisko przyrodnicze projektu miejscowego planu zagospodarowania przestrzennego w rejonie budynku przy ulicy Raczkowskiej 185 w Suwałkach opracowano na podstawie:

- ustawy z dnia 3 października 2008 r. o udostępnianiu informacji o środowisku i jego ochronie, udziale społeczeństwa w ochronie środowiska oraz o ocenach oddziaływania na środowisko (Dz. U. z 2022 r. poz. 1029, 1260, 1261, 1783, 1846, 2185),
- ustawy z dnia 27 kwietnia 2001 r. „Prawo ochrony środowiska” (Dz. U. z 2021 r. poz. 1973, 2127, 2269, z 2022 r. poz. 1079, 1260),
- art. 17 pkt. 4 ustawy z dnia 27 marca 2023 r. o planowaniu i zagospodarowaniu przestrzennym (Dz. U. z 2022 r. poz. 503),
- uchwały nr XLVII/600/2022 Rady Miejskiej w Suwałkach z dnia 29 czerwca 2022 r. w sprawie przystąpienia do sporządzenia miejscowego planu zagospodarowania przestrzennego w rejonie budynku przy ulicy Raczkowskiej 185 w Suwałkach.

Zakres i stopień szczegółowości informacji, które są zawarte w prognozie oddziaływania na środowisko do projektu miejscowego planu zagospodarowania przestrzennego w rejonie budynku przy ulicy Raczkowskiej 185 w Suwałkach został uzgodniony z Regionalną Dyрекcją Ochrony Środowiska w Białymstoku pismem sygnatura: WSTI.411.1.7.2022.DKV z dnia 11 sierpnia 2022 r. i Państwowym Powiatowym Inspektorem Sanitarnym w Suwałkach pismem sygnatura: NZ.0523.6.2022 z dnia 28 lipca 2022 r.

Celem prognozy jest określenie wpływu na środowisko:

- skutków wynikających z projektowanego przeznaczenia terenu,
- skutków realizacji projektu miejscowego planu na poszczególne komponenty środowiska we wzajemnym ich powiązaniu i krajobraz.

Prognoza ocenia:

- stan i funkcjonowanie środowiska,
- rozwiązania funkcjonalno- przestrzenne projektu planu w aspekcie uwarunkowań ekofizjograficznych i zgodności z przepisami prawa z zakresu ochrony środowiska,
- zagrożenia dla środowiska i zmiany w krajobrazie.

Prognoza niniejsza składa się z części opisowej i załącznika graficznego (uwarunkowania przyrodnicze).

W prognozie zastosowano następujące metody prognozowania:

- indukcyjno- opisową,
- analogii środowiskowych,
- diagnozy stanu środowiska na podstawie kartowania terenowego jako punktu wyjścia ekstrapolacji w przyszłość,
- analiz kartograficznych.

Prognozę oddziaływania na środowisko dotyczącą projektu miejscowego planu zagospodarowania przestrzennego w rejonie budynku przy ulicy Raczkowskiej 185 w Suwałkach sporządzono na podstawie wizji terenu oraz analizy następujących materiałów:

- Opracowanie fizjograficzne ogólne do planu ogólnego zagospodarowania przestrzennego aglomeracji m. Suwałki woj. suwalskie z 1979 r.,
- Studium uwarunkowań ekofizjograficznych miasta Suwałki z 2004 r.,
- Analiza i ocena zasobów przyrodniczych miasta Suwałk z 2010 r.,
- Analiza i ocena zasobów przyrodniczych wybranych terenów miasta Suwałk z 2020 r.,
- Opracowanie ekofizjograficzne podstawowe na potrzeb miejscowego planu zagospodarowania przestrzennego w rejonie budynku przy ulicy Raczkowskiej 185 w Suwałkach; województwo podlaskie,
- Studium uwarunkowań i kierunków zagospodarowania przestrzennego miasta Suwałk uchwalonego Uchwałą Nr XLV/575/2022 Rady Miejskiej w Suwałkach z dnia 27 kwietnia 2022 roku,

- Opracowanie Ekofizjograficzne Miasta Suwałki dla potrzeb Studium uwarunkowań i kierunków zagospodarowania przestrzennego miasta Suwałk z 2020 roku,
- Klimat województwa podlaskiego- IMiGW Andrzej Górniak.

3. Propozycje dotyczące przewidywanych metod analizy skutków realizacji postanowień projektowanego dokumentu oraz częstotliwości jej przeprowadzania.

Aby kontrolować praktyczne skutki zmian zachodzących w zagospodarowaniu przestrzennym miasta Suwałk z punktu widzenia ich zgodności z ustaleniami zawartymi w projekcie planu, jak i ich potencjalnego wpływu na środowisko przyrodnicze oraz rozwiązań zawartych w prognozie oddziaływania na środowisko, niezbędne jest prowadzenie systemu monitorowania planu, czyli sprawdzania postępów z jego realizacji. Monitoring powinien umożliwić korygowanie działań, które nie przynoszą planowanych efektów i rezultatów oraz reagowanie na zmiany sytuacji w mieście.

Monitoring skutków realizacji ustaleń miejscowego planu zagospodarowania przestrzennego w rejonie budynku przy ulicy Raczkowskiej 185, prowadzony będzie w ramach analizy zmian w zagospodarowaniu przestrzennym dokonywanej zgodnie z art. 32 ust. 1 ustawy z dnia 27 marca 2003 r. o planowaniu i zagospodarowaniu przestrzennym przez Prezydenta Miasta uwzględniającej m.in. prowadzone na bieżąco rejestry wydanych pozwoleń na budowę, rejestry obiektów oddanych do użytku, zestawienia rozbiórek obiektów oraz wydanych zezwoleń na realizację dróg.

Na podstawie artykułu 32 ust. 2 ustawy z dnia 27 marca 2003 r. o planowaniu i zagospodarowaniu przestrzennym, co najmniej raz w kadencji Prezydent Miasta wykonuje analizę i przekazuje Radzie Gminy jej wyniki. Zostaną one poszerzone o ocenę skutków realizacji ustaleń wszystkich obowiązujących planów.

4. Informacje o możliwym transgranicznym oddziaływaniu na środowisko.

Miasto Suwałki zlokalizowane jest w linii prostej około 24 km od granicy litewskiej, 30 km od granicy Rosji (Obwód Kaliningradzki), 40 km od granicy białoruskiej. Są to nasi

najbliżsi sąsiedzi. Pozostałe państwa sąsiadujące z Polską takie jak Ukraina, Słowacja, Czechy, Niemcy oddalone są kilkaset kilometrów od Suwałk.

Ze względu na istniejący sposób zagospodarowania objętego planem terenu jak i dopuszczone do realizacji inwestycje, których zasięg przestrzennej uciążliwości zgodnie z § 9 ust.1 punkt. 1 i 2 tekstu projektu planu nie może wykraczać poza granice działki należącej do inwestora, nie stwierdza się możliwości znaczącego transgranicznego oddziaływania na środowisko na skutek realizacji projektu miejscowego planu zagospodarowania przestrzennego w rejonie budynku przy ulicy Raczkowskiej 185.

Nie przewiduje się negatywnego oddziaływania zrealizowanych w ramach planu przedsięwzięć na tereny bezpośrednio sąsiadujące, na tereny położone poza granicą miasta, a tym bardziej na tereny najbliższych naszych sąsiadów tj. Rosji, Litwy i Białorusi.

W związku z powyższym nie zachodzi potrzeba wszczęcia postępowania w sprawie transgranicznego oddziaływania pochodzącego z terytorium Rzeczypospolitej Polskiej w przypadku projektów polityk, strategii, planów i programów określonego w art. 113 ustawy z dnia 3 października 2008 r. o udostępnieniu informacji o środowisku i jego ochronie, udziale społeczeństwa w ochronie środowiska oraz o ocenach oddziaływania na środowisko.

5. Istniejący stan środowiska oraz potencjalne zmiany w przypadku braku realizacji projektowanego dokumentu.

Teren objęty opracowaniem planu stanowi część obowiązującego miejscowego planu zagospodarowania przestrzennego rejonu Suwalskiej Specjalnej Strefy Ekonomicznej S.A. w Suwałkach, uchwalonego uchwałą Nr XXIV/302/2016 Rady Miejskiej w Suwałkach z dnia 26 października 2016 r., opublikowaną w Dz. Urz. Woj. Podlaskiego z dnia 17 listopada 2016 r., poz.4261. Obszar wskazany do opracowania planu o powierzchni około 3,62 ha, obejmuje tereny częściowo zainwestowane. Ograniczony jest od południa drogą powiatową Nr 1148B. Od zachodu ulicą Raczkowską, w ciągu drogi wojewódzkiej Nr 655. Od północy ulicą Szafirową. Od wschodu granicą działki o numerze 35023/2.

Zgodnie z ustaleniami ww. obowiązującego planu, teren objęty obecnie opracowaniem planu zawiera się w granicach konturów oznaczonych symbolami: 34MW - wyznaczającego teren istniejącej zabudowy mieszkaniowej wielorodzinnej, 35U/P - wyznaczającego teren projektowanej zabudowy usługowo - produkcyjnej, 1KD - wyznaczającego pas drogi

publicznej klasy G - główna w ciągu obecnej ulicy Raczkowskiej i 2D - wyznaczającego pas drogi publicznej klasy Z- zbiorcza w ciągu obecnej drogi powiatowej 1148B.

**WYCIĄG Z USTALEŃ OBOWIAZUJĄCYCH MIEJSCOWYCH
PLANÓW ZAGOSPODAROWANIA PRZESTRZENNEGO
MIASTA SUWAŁEK W SKALI**



Rys. 2. Granice opracowania na tle obowiązującego miejscowego planu zagospodarowania przestrzennego

Przystąpienie do sporządzenia przedmiotowego planu wywołane jest petycją mieszkańców budynku przy ulicy Raczkowskiej 185, uwzględnioną Uchwałą Nr XLVI/585/2022 Rady Miejskiej w Suwałkach z dnia 25 maja 2022 r.

W petycji tej, sygnatariusze sprzeciwiali się budowie stacji paliw w bezpośrednim sąsiedztwie budynku przy ulicy Raczkowskiej 185, na działce o numerze ewidencyjnym 32747/6.

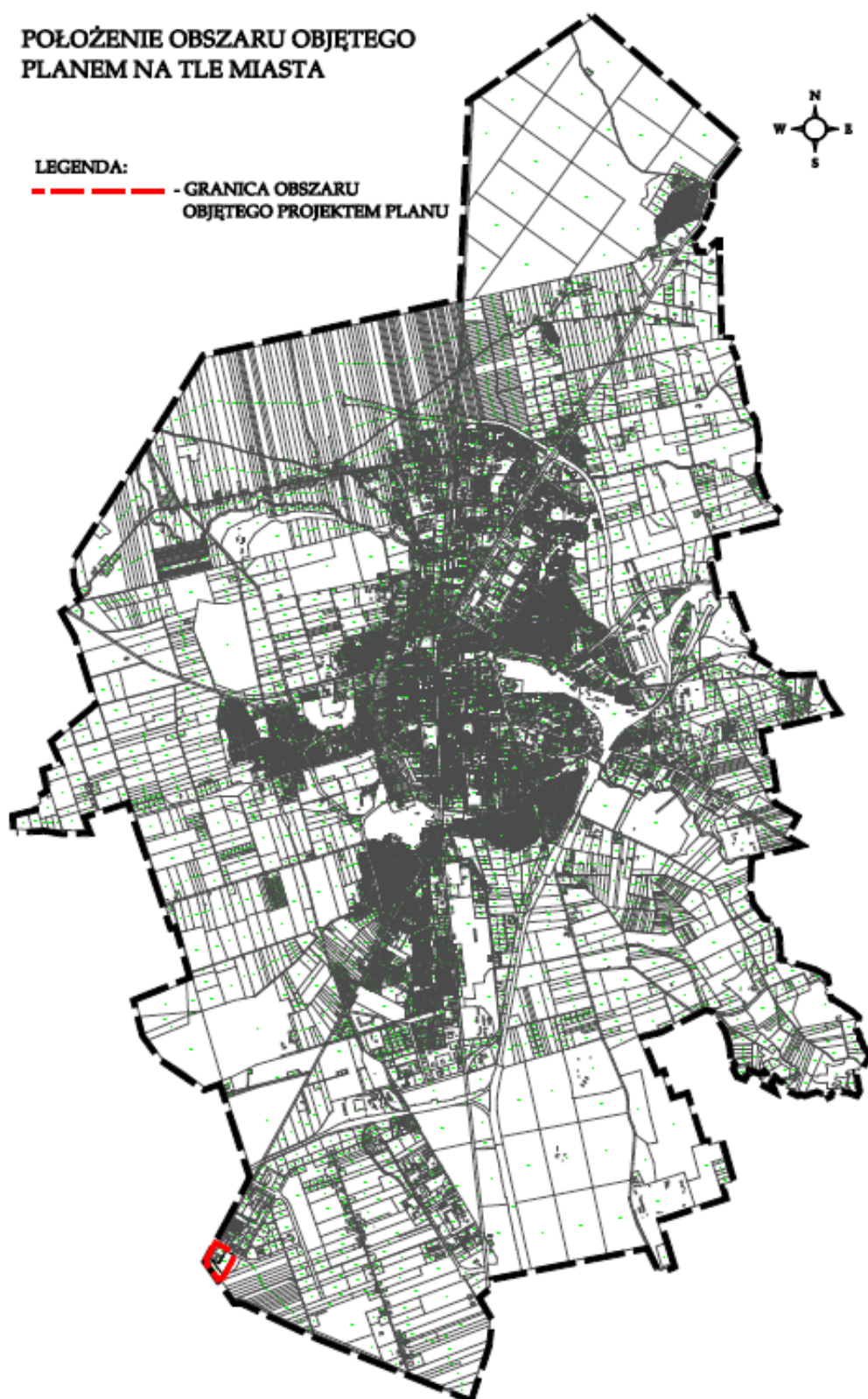
Uwzględnienie petycji mieszkańców powoduje konieczność skorygowania zapisów planu, w celu wprowadzenia ograniczeń co do możliwości prowadzenia działalności mogącej powodować uciążliwości w bezpośrednim sąsiedztwie istniejącej zabudowy mieszkaniowej.

Bezpośrednie sąsiedztwo terenu objętego planem, od północy i wschodu stanowią tereny Suwalskiej Specjalnej Strefy Ekonomicznej, położonej w granicach administracyjnych miasta Suwałk. Są to tereny zabudowane budynkami przemysłowo – produkcyjnymi lub niezainwestowane jeszcze tereny rolne zlokalizowane na gruntach sołectwa Dubowo. Zachodnia i południowa granica opracowania planu to jednocześnie granica administracyjna miasta Suwałk.

Suwalska Specjalna Strefa Ekonomiczna działa od 1996 roku. Obecnie posiada zainwestowane tereny w Elku, Gołdapi, Grajewie, Małkini Górnej i Białymstoku. Na wydzielonych obszarach przedsiębiorcy prowadzą działalność gospodarczą na preferencyjnych warunkach. Strefa oddaje do dyspozycji inwestorów tereny przemysłowe wyposażone w pełną infrastrukturę techniczną i posiadające miejscowe plany zagospodarowania przestrzennego.

O atrakcyjności inwestycyjnej Suwalskiej Specjalnej Strefy Ekonomicznej, oprócz możliwości korzystania z pomocy publicznej (zwolnienie dochodu z podatku dochodowego oraz ulgi w podatkach lokalnych), stanowią również niskie koszty pracy, dostępność wykwalifikowanych pracowników oraz bezpośrednie sąsiedztwo wschodniej granicy Unii Europejskiej (bliskość Rosji i Białorusi).

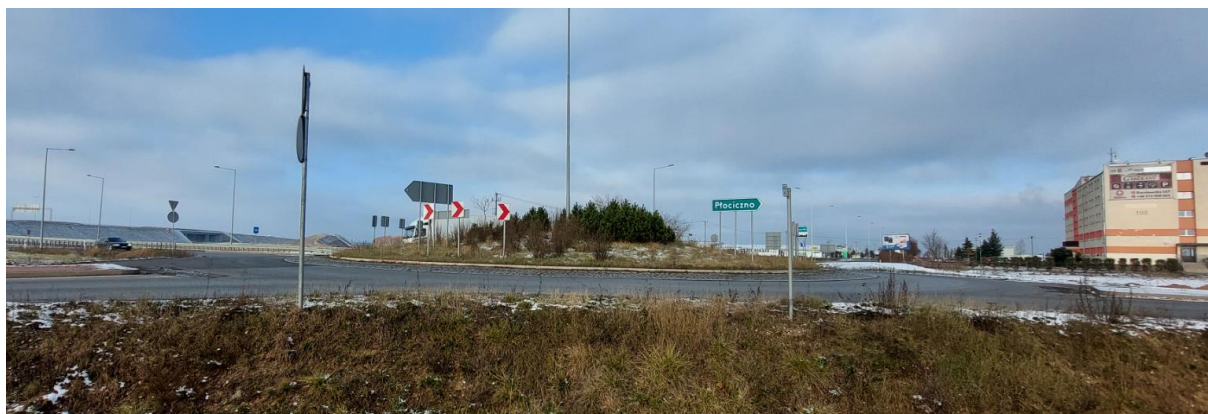
POŁOŻENIE OBSZARU OBJĘTEGO PLANEM NA TLE MIASTA



Rys. 3. Granice opracowania na tle mapy ewidencyjnej miasta.

Na stronie tytułowej opracowania przedstawiono budynek mieszkalny przy ul. Raczkowskiej 185.

Zdjęcia obszaru



Fot. 1. Rondo na skrzyżowaniu drogi wojewódzkiej Nr 655 w ciągu ulicy Raczkowskiej, drogi powiatowej Nr 1148B i wjazdu na drogę ekspresową, trasa Via Baltica, droga S61, E67



Fot. 2. Widok na obszar opracowania od strony południowej od drogi powiatowej Nr 1148B, po prawej stronie widoczne ogrodzenie terenu przemysłowego stanowiące wschodnią granicę opracowania



Fot. 3. Widok na obszar opracowania od strony północnej od skrzyżowania ulicy Szafirowej z ulicą Raczkowską



Fot. 4. Widok na obszar opracowania od strony ulicy Szafirowej, po prawej stronie zdjęcia widoczna stacja transformatorowa, w centrum zdjęcia parking dla samochodów osobowych i ciężarowych

5.1. Obsługa komunikacyjna obszaru

Na terenie opracowania planu występują następujące elementy układu komunikacyjnego:

- 1) droga wojewódzka Nr 655 w ciągu ulicy Raczkowskiej,
- 2) droga powiatowa Nr 1148B (dz. nr 32749/8).

Bezpośrednie sąsiedztwo terenu opracowania stanowi:

- ulica Szafirowa (dz. nr 35144/4) - droga wewnętrzna SSSE.

5.2. Stan infrastruktury technicznej

System zaopatrzenia w wodę

Obszar znajduje się w zasięgu obsługi miejskiej sieci wodociągowej, eksploatowanej przez PWiK sp. z o.o. w Suwałkach. W ulicy Raczkowskiej przebiega wodociąg DN 100 mm, który zasila istniejący w obrębie planu budynek.

System odprowadzania ścieków sanitarnych i wód opadowych

Obszar znajduje się w zasięgu miejskiej sieci kanalizacyjnej, eksploatowanej przez PWiK sp. z o.o. w Suwałkach. W ulicy Raczkowskiej przebiega sieć kanalizacji sanitarnej DN 200 mm, w sąsiadującej z obszarem planu ulicy Szafirowej przebiega sieć kanalizacji sanitarnej DN 250 mm. W ulicy Raczkowskiej przebiega sieć kanalizacji deszczowej DN 1200/800 mm, w sąsiadującej z obszarem planu ulicy Szafirowej przebiega sieć kanalizacji deszczowej DN 1200 mm.

System gazowniczy

W ulicy Raczkowskiej przebiega gazociąg średniego ciśnienia średnicy 63 mm zasilający istniejący w obrębie planu budynek.

System elektroenergetyczny

Zaopatrzenie istniejących odbiorców w energię elektryczną, w omawianym rejonie odbywa się ze stacji transformatorowych SN/nn (20/0,4 kV), zlokalizowanych na obszarze objętym planem i na terenach sąsiednich. Sieć średniego napięcia tworzą linie SN 20 kV kablowe i napowietrzne, sieć niskiego napięcia, bezpośrednio zasilającą obiekty budowlane ze stacji transformatorowych, tworzą linie nn-0,4 kV kablowe i napowietrzne oraz przyłącza napowietrzne i kablowe. Występuje oświetlenie uliczne.

Tereny zabudowane uzbrojone są w telekomunikacyjne sieci kablowe i kanalizację telefoniczną.

System ciepłowniczy

Obszar nie jest objęty miejskim systemem ciepłowniczym. Istniejący budynek mieszkalny posiada własne źródło ciepła.

System telekomunikacyjny

Obszar znajduje się w zasięgu sieci systemu telekomunikacyjnego – internetowego oraz telefonicznego. Doziemne przewody telekomunikacyjne położone są w ulicy Raczkowskiej. Dostęp do sieci telefonicznej oraz internetowej, stacjonarnej i mobilnej jest poprzez operatorów różnych sieci działających na terenie kraju.

5.3. Ochrona prawna terenów i obiektów

Na terenie objętym planem nie występują obiekty wpisane do rejestru zabytków oraz obiekty o wartościach kulturowych, objęte ochroną prawną na podstawie przepisów o ochronie zabytków.

Na terenie objętym planem nie występują obszary przyrodnicze objęte ochroną prawną, określone w ustawie „O ochronie przyrody”, w tym pomniki przyrody.

Nie występują strefy ochronne wód podziemnych.

Nie występują udokumentowane zasoby surowców mineralnych.

Nie występują tereny osuwiskowe.

5.4. Struktura własności i struktura użytkowa gruntów

Przeważająca większość działek w granicach obszaru wskazanego do opracowania planu, stanowi własność osób prywatnych, spółek i instytucji. Jak wynika z ewidencji gruntów tereny w granicach wskazanych do opracowania planu sklasyfikowane są jako: tereny przemysłowe Ba (ok. 1,8710 ha), tereny mieszkaniowe B (ok. 0,6459 ha), inne tereny zabudowane Bi (ok. 0,0869 ha) oraz drogi dr (0,5733 ha). Pozostałą część stanowią grunty orne RV (ok. 1,3246 ha).

5.5. Środowisko abiotyczne

Budowa geologiczna

Pod względem geologicznym tereny objęte planem położone są w obrębie antykliny mazursko-suwalskiej. Podłożem utworów czwartorzędowych są osady trzeciorzędowe.

Utwory czwartorzędowe o miąższości 200-300 metrów stanowią utwory plejstoceny i holoceny. Powierzchnię stanowią utwory związane z najmłodszą transgresją bałtycką zwaną fazą pomorską. Są to gliny zwałowe, często spiaszczone lub piaski gliniaste i piaski i żwiry związane z działalnością wód topniejącego lodowca. Ich miąższość wynosi przeważnie ponad 4,5 metra. W bezpośrednim sąsiedztwie Czarnej Hańczy oraz w zagłębieniach wytopiskowych występują utwory organiczne, jak torfy i utwory mułowo-torfowe.

Rzeźba terenu

Rzeźba terenu okolic Suwałk jest wynikiem działalności lodowca w okresie najmłodszego zlodowacenia bałtyckiego oraz erozyjnej działalności rzeki Czarnej Hańczy. Dominują dwie jednostki geomorfologiczne: wysoczyzna morenowa (w północnej części miasta) oraz równina sandrowa przecięta doliną Czarnej Hańczy.

Równina Sandrowa jest dominującą jednostką geomorfologiczną w rejonie miasta Suwałki. Na terenie miasta powierzchnia sandru znajduje się na rzędnej ok. 180 m n.p.m. W równinę sandrową wcina się powierzchnia rzeki Czarnej Hańczy. Zaczyna się ona na północy od rynnowego jeziora Hańcza. Dolina posiada liczne przewężenia i rozszerzenia związane ze zmianami kierunku biegu rzeki. Szerokość doliny waha się od 1 km w górnym biegu do 5 – 10 km w rejonie Suwałk.

W dolinie Czarnej Hańczy wyróżnia się trzy tarasy erozyjno-akumulacyjne:

- taras I – zalewowy, w poziomie ok. 0,5m nad średnim stanem rzeki,

- taras II- nadzalewowy, sandrowy, wznosi się od 6,5 do 8,5m ponad poziom rzeki, występuje on wyraźnie po obu brzegach rzeki; na tym tarasie zlokalizowana jest znaczna część miasta Suwałki

- taras III- sandrowy o charakterze szczątkowym, wznosi się on na wysokość od 11 do 19 m ponad poziom rzeki.

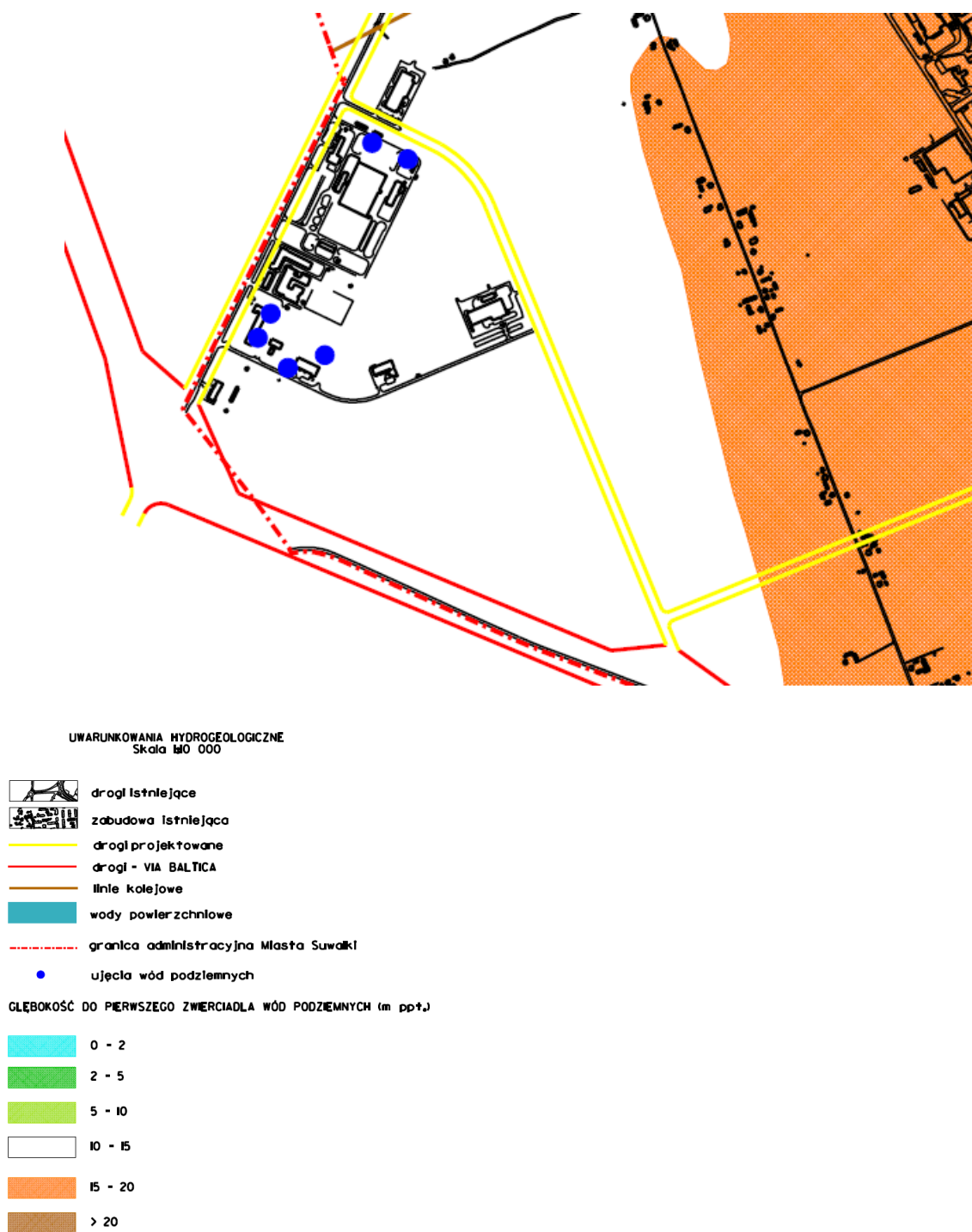
Teren objęty niniejszym opracowaniem to taras sandrowy, który charakteryzuje się wyrównaną rzeźbą. Różnica w terenie pomiędzy najwyższym a najniższym punktem wynosi około 2,5 m. W najniższym punkcie wysokość wynosi 172,2 m n.p.m. natomiast najwyższa rzędna w terenie ma wysokość 174,8 m n.p.m.

Pod względem geologiczno – gruntowym taras sandrowy zbudowany jest z piasków i żwirów, utworów akumulacji wodnolodowcowej tworząc grunty mineralne sypkie, wykształcone jako piaski i żwiry o różnych frakcjach z dużym udziałem frakcji kamienistej.

Analizowany teren znajduje się w obszarze o swobodnym zwierciadle wód gruntowych zasilanych wodami opadowymi, infiltracyjnymi i spływem podziemnym z sąsiednich obszarów, zwierciadło o charakterze swobodnym. Warstwa wodonośna zbudowana jest ze żwirów, pospółek, piasków grubo- i średnioziarnistych. Utwory gruboziarniste mają przewagę w budowie tej warstwy co powoduje, że parametry hydrogeologiczne warstwy są dobre. Głębokość do wód gruntowych zależy od miąższości warstwy przepuszczalnej, od poziomu wody w rzece, intensywności i długotrwałości opadów atmosferycznych. Możliwość występowania podmokłości stałych i okresowych.

Uwarunkowania hydrogeologiczne obrazuje załączony wyciąg z opracowania Studium uwarunkowań ekofizjograficznych miasta Suwałki z 2004 r.

Poziom zwierciadła wody na terenie opracowania utrzymuje się na głębokości około 10 - 15 m ppt.



Rys. 4. Wyciąg z uwarunkowań hydrologicznych ze „Studium uwarunkowań ekofizjograficznych miasta Suwałki” opracowanego w 2004 r.

Środowisko gruntowo-wodne, szczególnie wód podziemnych, narażone jest na zanieczyszczenie z powodu lokalizacji na terenie aglomeracji miejskiej.

Warunki klimatyczne

Warunki klimatyczne posiadają wyraźnie zaznaczone cechy kontynentalizmu. Zima jest dość długa (ok. 112 dni) i mroźna przy stosunkowo ciepłym lecie (średnia temp. lipca 17,3⁰C). Roczna amplituda temperatur wynosi 20,1-23,8⁰C, a średnia roczna temperatura wynosi 7,7⁰C. Okres wegetacyjny jest krótki i trwa 153 – 161 dni. Opady atmosferyczne mieszczą się w przedziale 557,2 – 634,4 mm, a pokrywa śnieżna utrzymuje się średnio przez 72-81 dni w roku. W stosunku do lat 1951-80 obserwuje się ocieplenie regionu, szczególnie widoczny jest wzrost temperatur miesięcy letnich, zmniejszenie się liczby dni bardzo mroźnych i przymrozkowych. Dominują wiatry z kierunków południowo - zachodnich i zachodnich i osiągają średnią prędkość 3,2 m/s.

Klimat lokalny kształtowany jest w wyniku oddziaływania czynników miejscowych, takich jak: szata roślinna, rzeźba terenu czy wody powierzchniowe. Charakterystyczne są nocne inwersje temperatury, zwiększające dobowe amplitudy termiczne i hamujące pionową wymianę powietrza w obniżeniach. Powoduje to utrzymywanie się zastoisk chłodnego powietrza, sprzyja wzrostowi wilgotności, powstawaniu przygruntowych przymrozków i mgieł.

Dominującymi kierunkami wiatru są kierunki zachodnie i południowo-zachodnie. Najczęściej występują wiatry o prędkości 2–4 m/s i one sprzyjają rozprzestrzenianiu się zanieczyszczeń. Róże wiatru w latach 1961 – 1995 obrazuje zał. nr 1.

Hałas

Na terenie Suwałk występują następujące, podstawowe grupy źródeł hałasu:

- hałas komunikacyjny, w tym drogowy i kolejowy;
- hałas przemysłowy;
- hałas osiedlowy na terenach zainwestowania osadniczego miasta;
- hałas rekreacyjny, związany z wszelkimi formami rekreacji indywidualnej i zbiorowej.

Najbardziej uciążliwy jest hałas pochodzący z komunikacji drogowej. Środki transportu są ruchomymi źródłami hałasu decydującymi o parametrach klimatu akustycznego przede wszystkim na terenach zurbanizowanych.

Przez Miasto przebiegają drogi krajowe i wojewódzkie, co wpływa na klimat akustyczny rejonu. Od 2019 r. funkcjonuje obwodnica Suwałk - S16. Wyprowadza ona z Suwałk ruch

tranzytowy samochodów ciężarowych, których przez miasto przejeżdżało średnio około 6 tysięcy na dobę. Droga omija Suwałki od zachodu i północy.

Wojewódzki Inspektorat Ochrony Środowiska w Białymstoku wykonał pomiary emisji hałasu na terenie miasta Suwałk dla drogi krajowej nr 8 w 2015 roku. Odnotowano wówczas przekroczenia hałasu (poziomy długookresowe) w porze dziennie-wieczorno-nocnej LDWN, w wysokości 6,5 dB, zaś w porze nocnej LN, w wysokości 8,2 dB.

Miasto Suwałki objęte jest, przyjętym uchwałą Sejmiku Województwa Podlaskiego nr XIV/148/19 z dnia 28.10.2019 r. „*Programem ochrony środowiska przed hałasem dla terenów położonych w województwie podlaskim poza aglomeracjami, wzdłuż dróg o natężeniu ruchu powyżej 3 000 000 pojazdów rocznie, których eksploatacja powoduje ponadnormatywne oddziaływanie akustyczne, określone wskaźnikami LDWN i LN.*”

Niniejszy program obejmuje swym zakresem tereny położone wzdłuż dróg krajowych, wojewódzkich i powiatowych na terenie Suwałk o natężeniu ruchu powyżej 3 000 000 przejazdów rocznie, przy których występują przekroczenia dopuszczalnych poziomów hałasu w środowisku. Program obejmuje drogi, dla których zarządzający zobowiązani byli wykonać mapy akustyczne.

W 2016 roku została stworzona „*Mapa akustyczna dla dróg położonych na terenie miasta Suwałki o ruchu powyżej 3 mln pojazdów rocznie*”. Opracowaniem objęto 2 odcinki dróg na terenie miasta o łącznej długości 16 km [patrz: Tabela 1] znajdujących się poza obszarem objętym planem i w znacznej od niego odległości. Odcinek drogi krajowej nr 8 w granicach miasta został zmieniony uchwałą Nr XXVIII/373/2021 Sejmiku Województwa Podlaskiego z dnia 29 marca 2021 na drogę wojewódzką.

Tabela 1 Odcinki dróg objęte zakresem *Mapy akustycznej i Programu* [...]

Nr drogi	Nazwa odcinka	Km początku	Km końca	Długość odcinka [km]
DK 8	ul. Wojska Polskiego – Gen. K. Pułaskiego	758+100	770+800	12,7
DW 655	ul. M. Reja	pl. Św. Krzyża	Cmentarz komunalny	3,27

Analizą objęto pas terenu po 400 m z każdej strony drogi. Dokonano identyfikacji i charakterystyki źródeł hałasu. Przeprowadzono klasyfikację terenów pod kątem sposobu zagospodarowania terenów, na podstawie której wyznaczono dopuszczalne poziomy hałasu w środowisku.

Mapa akustyczna wskazuje, że hałas pochodzący od analizowanych dróg stanowi jedno z głównych źródeł uciążliwości akustycznej na terenie Miasta.

W granicach miasta (na drogach DK 8 i DW655), potwierdzono przekroczenie dopuszczalnych poziomów hałasu w zakresie do 10 dB. Przekroczenia objęły 1598 mieszkańców. Całkowity obszar, na którym występowały przekroczenia dopuszczalnych poziomów dźwięku, a tym samym stanowiący zakres *Programu*, ma powierzchnię 0,5 km².

W *Programie* zostały przedstawione kierunki i działania naprawcze niezbędne do przywrócenia dopuszczalnych poziomów hałasu:

1. Budowa obwodnicy Suwałk S61 do 2019 r.
2. Budowa S61 Suwałki – Budzisko do 2022 r.
3. Regulacje urządzeń typu włazy kanalizacyjne, kratki ściekowe i skrzynki zaworów wodociągowych do 2020 r.
4. W ramach budowy obwodnicy Miasta Suwałki, obejmującej drogę ekspresową S61 przebudowany został odcinek ul. Mikołaja Reja, m.in. wykonanie wiaduktu oraz nowej nawierzchni do 2019 r.
5. Wprowadzenie do treści uchwalanych dokumentów planistycznych (opracowań ekofizjograficznych, studiów uwarunkowani i kierunków zagospodarowania przestrzennego, miejscowych planów zagospodarowania przestrzennego) informacji o zasięgu występowania przekroczeń dopuszczalnych poziomów hałasu od dróg. Celem prowadzenia gospodarki przestrzennej uwzględniającej potrzebę minimalizacji narażenia mieszkańców na hałas - działanie ciągłe.
6. Utrzymanie stanu technicznego drogi w stanie nie powodującym zwiększonej emisji hałasu do środowiska – działanie ciągłe, oraz
7. Kontrola przestrzegania przepisów odnośnie dopuszczalnej prędkości – działanie ciągłe.

Od czasu opracowania *Mapy akustycznej dla dróg publicznych położonych na terenie miasta Suwałki o ruchu powyżej 3 miliony pojazdów rocznie* zaszły istotne zmiany w sieci drogowej. W szczególności chodzi tutaj o oddanie z dniem 13 kwietnia 2019 roku do użytkowania obwodnicy Suwałk – drogi ekspresowej S61. Obwodnica pozwoliła w znaczący sposób ograniczyć ilość pojazdów, które dotychczas przejeżdżały przez miasto tranzytem. Na zlecenie Zarządu Dróg i Zieleni w Suwałkach w kwietniu 2022 roku została opracowana „Strategiczna mapa hałasu dla dróg miasta Suwałki, po których przejeżdża ponad 3 000 000 pojazdów rocznie” przez Pracownię Hałasu z Wrocławia. Zgodnie z tym opracowaniem poziom hałasu na newralgicznych odcinkach dróg spadł do takiego poziomu, że nie ma już terenów zamieszkałych, na których występowałyby przekroczenia dopuszczalnych poziomów hałasu

wyrażonych wskaźnikami L_{DWN} i L_N . (określonych w rozporządzeniu Ministra Środowiska z dnia 14 czerwca 2007 r. w sprawie dopuszczalnych poziomów hałasu w środowisku (tekst jednolity Dz. U. 2014 r., poz. 112)).

Zagrożenie hałasem przemysłowym związane jest głównie z niekorzystną lokalizacją zabudowy mieszkaniowej, w pobliżu zakładów przemysłowych. Emisja hałasu przemysłowego jest uzależniona w dużym stopniu od procesu technologicznego i wykorzystywanych w nim maszyn i urządzeń, których ilość, stan techniczny, poziom nowoczesności, a także izolacyjność akustyczna i lokalizacja źródła są czynnikami decydującymi o stopniu uciążliwości dla otoczenia.

W ewidencji Delegatury Suwalskiej Podlaskiego Wojewódzkiego Inspektora Ochrony Środowiska znajduje się 8 podmiotów gospodarczych z obszaru miasta Suwałk, które posiadają decyzje określające dopuszczalny poziom hałasu przenikającego do środowiska, powstającego w wyniku prowadzonej działalności. Podmioty te znajdują się poza obszarem objętym opracowaniem planu i nie oddziałują na ten obszar.

Budynek mieszkalny na obszarze opracowania narażony jest na emisję hałasu głównie od istniejącej drogi wojewódzkiej nr 655 (ulica Raczkowska) oraz sąsiadujących z nią zakładów przemysłowych Suwalskiej Specjalnej Strefy Ekonomicznej. Leży on również w bezpośrednim sąsiedztwie węzła komunikacyjnego drogi krajowej S61 i obwodnicy Suwałk w ciągu drogi krajowej S61.

Decyzja o środowiskowych uwarunkowaniach Regionalnej Dyrekcji Ochrony Środowiska w Białymstoku ustalająca środowiskowe uwarunkowania dla przedsięwzięcia polegającego na budowie obwodnicy Suwałk znak WOOS-II.4200.1.2011.DK z dnia 7 października 2011 r. nie nakłada na inwestora Generalną Dyrekcję Dróg Krajowych i Autostrad Oddział w Białymstoku obowiązku zaprojektowania ekranów akustycznych chroniących budynek mieszkalny przy ul. Raczkowskiej 185. Sporządzony na etapie wydawania decyzji ustalającej środowiskowe uwarunkowania raport o oddziaływania w/w przedsięwzięcia na środowisko nie przewidywał przekroczenia dopuszczalnych poziomów hałasu pochodzących od obwodnicy dla tego budynku. Decyzja o środowiskowych uwarunkowaniach w punkcie V nakładała na inwestora obowiązek sporządzenia analizy porealizacyjnej po oddaniu obwodnicy Suwałk do użytkowania. Analiza porealizacyjna stanowi opracowanie porównujące ustalenia i wnioski zawarte w raporcie oddziaływania przedsięwzięcia na środowisko oraz w decyzjach administracyjnych z rzeczywistym oddziaływaniem drogi stwierdzonym w ramach niniejszego opracowania.

Na zlecenie Generalnej Dyrekcji Dróg Krajowych i Autostrad Oddział w Białymstoku w listopadzie 2020 roku została opracowana „Analiza porealizacyjna dla obwodnicy miasta Suwałki, obejmująca drogę ekspresową S61 na odcinku od km 0+000 (węzeł „Suwałki Południe”) do km 12+830 oraz łącznicę węzła „Suwałki Północ” o długości ok. 670m (od km 0+419,36 do km 1+085,82) wraz z przeprowadzeniem niezbędnych pomiarów środowiskowych” przez Pracownię Hałasu z Wrocławia.

W ramach analizy wykonano:

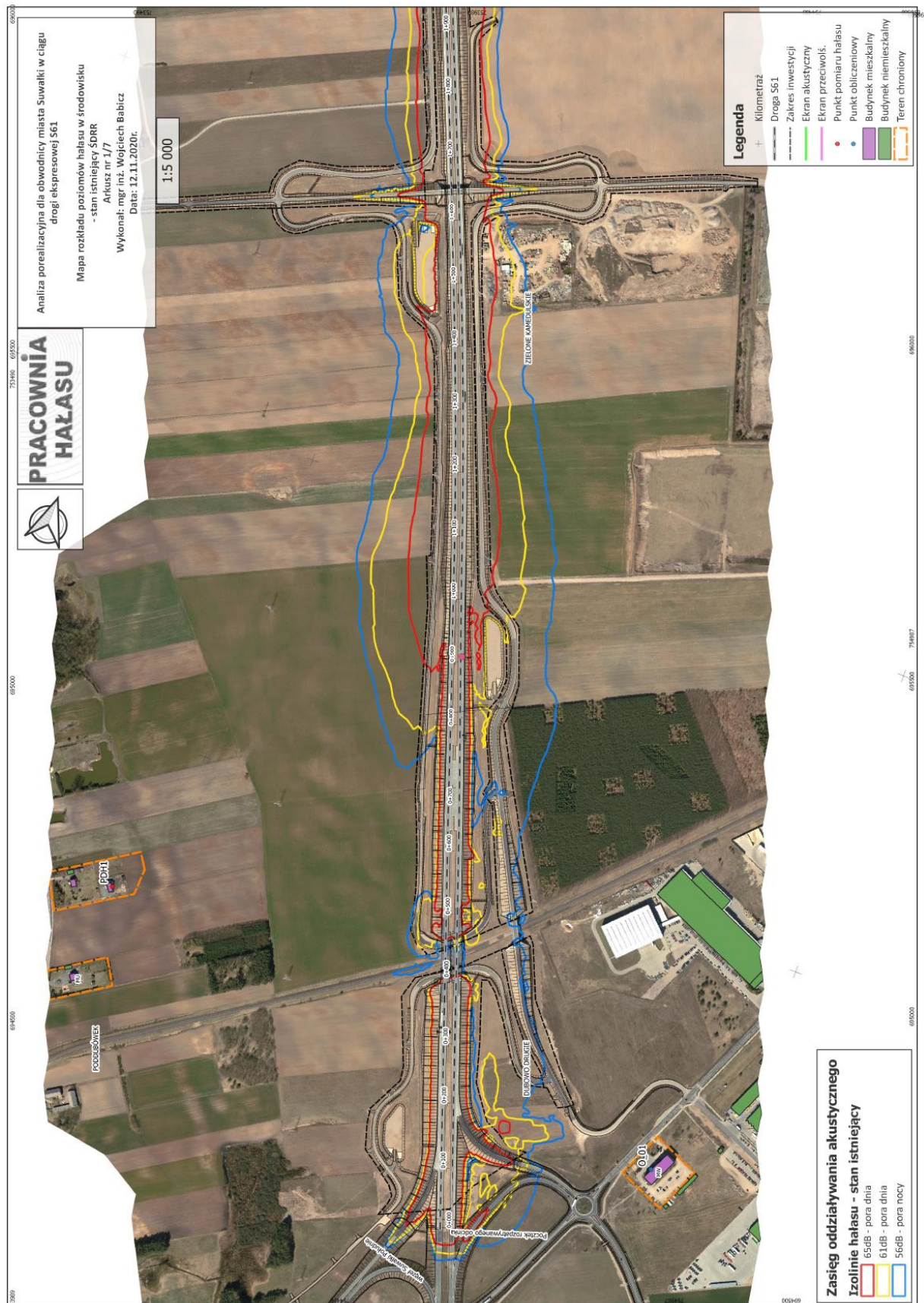
- pomiarową analizę klimatu akustycznego w otoczeniu omawianego odcinka drogi (wyniki pomiarów porealizacyjnych),
- pomiary rzeczywistego natężenia ruchu i prędkości pojazdów,
- obliczenia zasięgu oddziaływania akustycznego wraz z oceną stanu klimatu akustycznego (modelowanie komputerowe rozkładu hałasu w otoczeniu drogi),
- ocenę rzeczywistego oddziaływania drogi na środowisko wraz z jego porównaniem z ustaleniami w raporcie oddziaływania i decyzjami administracyjnymi,
- analizę konieczności realizacji dodatkowych zabezpieczeń akustycznych,
- analizę zasadności utworzenia obszaru ograniczonego użytkowania w sąsiedztwie omawianej drogi,
- ocenę wpływu drogi na wody powierzchniowe i podziemne oraz skuteczności zastosowanego systemu odwadniania i urządzeń podczyszczających wody opadowe i roztopowe,
- pobór wód wraz z analizą wyników w zakresie pomiaru zanieczyszczeń odprowadzanych z wodami opadowymi w celu stwierdzenia poprawności działania systemu odwadniającego.

W ramach analizy porealizacyjnej wykonano badania hałasu w 8 punktach pomiarowych.

Wyniki pomiarów uzyskane podczas badań terenowych wykorzystano do kalibracji modelu obliczeniowego, na podstawie którego ustalono zasięg oddziaływania drogi na całym jej przebiegu.

W wyniku przeprowadzonych kalkulacji otrzymano wartości poziomów dźwięku w węzłach siatki obliczeniowej, na podstawie których wykreślono przebieg izolinii hałasu. Dodatkowo wykonano kalkulacje w punktach obliczeniowych w rejonie budynków mieszkalnych położonych w odległości do 300m po obu stronach drogi S61. Na podstawie wykonanych kalkulacji nie stwierdzono przekroczenia dopuszczalnych poziomów hałasu. Przebieg izolinii zilustrowano na mapie sytuacyjnej (Rys.5). Jak widać na rysunku zasięg izolinii dopuszczalnego hałasu 65, 61, 56dB są oddalone od budynku mieszkalnego przy

Rys.5



ul. Raczkowskiej 185 o kilkadziesiąt metrów. Nie ma konieczności prowadzenia dodatkowych działań ograniczających oddziaływanie akustyczne drogi.

Struktura przyrodnicza obszaru i powiązania przyrodnicze

Fauna miasta Suwałki składa się z:

- gatunków, które przetrwały okres zabudowy i przystosowały się do życia w nowych warunkach środowiskowych np. nietoperze,
- gatunków stale bytujących w mieście, które zasiedlają nowe tereny zieleni,
- gatunków, które wnikają do aglomeracji miejskiej z innych środowisk np. bóbr,
- gatunków wprowadzonych świadomie lub mimowolnie przez człowieka, które zaadaptowały się do specyficznych wymagań ekologicznych panujących w mieście.

Najliczniejszą grupę zwierząt stanowią bezkręgowce, przede wszystkim owady. Występuje tu wiele gatunków należących do ważek, pluskwiaków, muchówek, błonkówek, chrząszczy, mrówek i motyli.

Fragment rzeki Czarnej Hańcy, leżący w granicach miasta, zalicza się do tzw. krainy wód łososiowatych. Najpospolitsze gatunki występujące to: pstrąg potokowy, szczupak, płoć, okoń oraz strzebla potokowa. Na ugorach, murawach i terenach podmokłych występuje kilka gatunków płazów: jaszczurka, padalec. Do najczęściej obserwowanych na terenie Suwałk przedstawicieli ptaków należą: wróbel, mazurek, dymówka, oknówka, pliszka, gawron, kawka, wrona siwa, sroka i sójka. Na zbiornikach i ciekach wodnych na terenie miasta występuje kaczka krzyżówka, łabędź, mewa śmieszka. W pobliżu osiedli ludzkich na terenie miasta występuje bóbr europejski. Bóbr należy do ssaków chronionych. Nory tego gryzonia można spotkać w kompleksie Arkadia oraz przy rzece Czarna Hańcza.

Suwałki są miastem, do którego może dość swobodnie przenikać wiele gatunków zwierząt występujących w sąsiednich środowiskach. Ułatwieniem w przemieszczaniu się zwierząt w kierunku miasta i przebywanie nim, są kompleksy leśne przylegające do miasta i leżące w jego granicach.

Teren objęty projektem planu jest w niewielkiej części zagospodarowany i zabudowany. Od strony ulicy Raczkowskiej zlokalizowany jest budynek mieszkalny wielorodzinny, 5 kondygnacyjny. Przy ulicy Szafirowej istnieją 2 stacje transformatorowe wolno stojące zlokalizowane na działkach o nr: 32747/5 i 35023/1. Zieleń urządzone występuje wokół budynku mieszkalnego. Są to trawniki i klomby oraz nasadzenia drzew, głównie iglastych przed frontem budynku. Urządzone trawniki występują również w pasach drogowych. Pozostałe

tereny rolne oraz niezabudowane grunty zurbanizowane nie są użytkowane rolniczo i porastają roślinnością segetalną i ruderalną.

Teren ten, z zaschniętymi źdźbłami chwastów na nieużytkach, przedstawia poniższe zdjęcie.



Fot.5. Widok na teren objęty planem od ulicy Szafirowej w kierunku południowym, w oddali widać budynki będących w budowie restauracji McDonald's i stacji paliw Shell (zlokalizowane poza obszarem objętym planem) przy drodze powiatowej Nr 1148B

Obecnie w granicach administracyjnych Suwałk występują następujące formy ochrony przyrody określone w ustawie z dnia 16 kwietnia 2004 r. o ochronie przyrody (Dz. U. z 2020 r. poz. 55, 471, 1378):

Obszary chronionego krajobrazu:

- a) **Obszar Chronionego Krajobrazu „Pojezierze Północnej Suwalszczyzny”**, utworzony w 1991 r., obejmuje północną część miasta (w tym Las Szwajcaria), wschodnie, morenowe obrzeża miasta oraz fragment doliny Czarnej Hańczy z jej bliskim otoczeniem. Całkowita powierzchnia Obszaru wynosi 42.844,94 ha, w tym w granicach administracyjnych Suwałk ok. 1.152 ha (2,68% całkowitej powierzchni Obszaru).

Zgodnie z Uchwałą Nr L/468/18 Sejmiku Województwa Podlaskiego z dnia 25 czerwca 2018 r. zmieniającą uchwałę w sprawie Obszaru Chronionego Krajobrazu „Pojezierze Północnej Suwalszczyzny” (Dz. Urz. Woj. Podlaskiego z dnia 29 czerwca 2018 r., poz. 2906) *„Czynna ochrona ekosystemów Obszaru polega na zachowaniu różnorodności biologicznej siedlisk przyrodniczych związanych z urozmaiconą rzeźbą polodowcową Pojezierza Północnej Suwalszczyzny, z licznymi jeziorami, kemami, ozami i wzgórzami morenowymi.”*

OChK obejmują tereny, których funkcje związane są, zgodnie z ustawą z dnia 16 kwietnia 2004 r. o ochronie przyrody (Dz. U. z 2020 r. poz. 55, 471, 1378), zachowaniem walorów środowiska dla masowej turystyki i wypoczynku lub z funkcją korytarzy ekologicznych.

Obszary Natura 2000:

- b) ***Obszar specjalnej ochrony ptaków „Puszcza Augustowska” PLB200002-*** obejmuje położony w południowej części miasta Las Suwalski, stanowiący część kompleksu leśnego Puszczy Augustowskiej. Obszar zajmuje w granicach administracyjnych Suwałk ok. 372 ha.

Obszar OSO ustanowiony został w 2004 r., ze względu na konieczność ochrony wielu cennych i chronionych gatunków ptaków oraz ich siedlisk w ramach Europejskiej Sieci Ekologicznej Natura 2000. Powierzchnia obszaru wynosi 134.377,72 ha.

- c) ***Obszar mający znaczenie dla Wspólnoty „Ostoja Augustowska” PLH200005-*** zaproponowany w 2007 r. w celu ochrony naturalnych i półnaturalnych ekosystemów Puszczy Augustowskiej i zatwierdzony przez Komisję Europejską w 2009 r. Całkowita powierzchnia obszaru wynosi 107.068,74 ha. W granicach administracyjnych miasta obszar PLH200005 pokrywa się z obszarem PLB200002 i zajmuje ok. 372 ha.

Wraz z przyległymi obszarami leśnymi na Litwie i Białorusi Puszcza Augustowska tworzy jeden z największych zwartych kompleksów leśnych na nizinach środkowej Europy. Jest to również niezwykle ważny korytarz migracyjny dla leśnych gatunków flory i fauny, łączący lasy Europy środkowej i wschodniej.

- d) ***Obszar mający znaczenie dla Wspólnoty „Ostoja Wigierska” PLH200004-*** zaproponowany w 2004 r. i zatwierdzony przez Komisję Europejską w 2008 r. Obszar obejmuje jezioro Wigry wraz z zespołem jezior go otaczających, pobliskie lasy, stanowiące

północną część Puszczy Augustowskiej oraz fragment doliny Czarnej Hańczy o powierzchni 16072,11 ha. W granicach administracyjnych miasta Suwałki obszar zajmuje ok. 15,5 ha.

Stanowisko dokumentacyjne „Szwajcaria”- ustanowione w 1995 r., obejmuje odsłonięcie geologiczne położone w północno- wschodniej części miasta, przy ul. Czarnoziem 1 (działka geod. nr 22629/2), o powierzchni 0,2 ha. Celem ochrony jest zachowanie stanowiska geologicznego z różnowiekowymi poziomami glacialnymi (gliny zwałowe) i dzielącymi je osadami interglacjału eemskiego (torfy i mułki), powstałymi około 100 000 lat p. n. e.. Występują tu torfy miąższości do 3,5 m, przykryte 30- 40- centymetrową warstwą gytii lub mułku. W spągu torfów występuje ok. 60- centymetrowa warstwa mułku jeziornego, a pod nią gliny zwałowe. Analiza pyłkowa torfów wykazała obecność następstwa florystycznego wyrażonego kolejno: florą tundrową, lasów iglastych, borów liściastych i ponownie lasów iglastych. Wokół stanowiska utworzono otulinę w promieniu 5,0 m od linii wykopów.

Jest to jedyne w północno- wschodniej Polsce stanowisko osadów eemskich odsłoniętych na powierzchni terenu.

Pomniki przyrody- pomnikami przyrody na terenie Suwałk są wyróżniające się pojedyncze drzewa, objęte ochroną na mocy rozporządzeń wojewody (suwałskiego i podlaskiego) oraz uchwałą Prezydium WRN w Białymstoku i uchwałą Rady Miejskiej w Suwałkach. Aktualna liczba pomników przyrody wynosi 35 (stan na grudzień 2022 r.).

Ochrona gatunkowa roślin, grzybów i zwierząt

Podczas badań wykonanych w latach 2009 i 2010 na potrzeby opracowania „Analiza i ocena zasobów przyrodniczych miasta Suwałk” (Świerubska i in. 2010), na terenie miasta stwierdzono występowanie:

- 27 chronionych gatunków roślin (zaktualizowane zgodnie z Rozporządzeniem Ministra Środowiska z dnia 9 października 2014 r. w sprawie ochrony gatunkowej roślin Dz. U. z dnia 16 października 2014 r., poz. 1409), w tym 9 gatunków pod ochroną ścisłą i 18 gatunków pod ochrona częściową;
- 138 chronionych gatunków zwierząt (zaktualizowane zgodnie z Rozporządzeniem Ministra Środowiska z dnia 6 października 2014 r. w sprawie ochrony gatunkowej zwierząt. Dz. U. z dnia 7 października 2014 r., poz. 1348), w tym 119 pod ochrona ścisłą

i 19 gatunków pod ochroną częściową (tabela 12). Są to: 11 gatunków płazów, 3 gatunki gadów, 109 gatunków ptaków i 15 gatunków ssaków.

Lasy Skarbu Państwa, w granicach administracyjnych miasta, Decyzją Ministra Środowiska uznane zostały za lasy ochronne.

Teren obejmujący opracowaniem planu miejscowego nie jest objęty strefą ochrony przyrody „Natura 2000”. Środowisko przyrodnicze przedmiotowego terenu zatraciło całkowicie naturalny charakter i przedstawia niską wartość przyrodniczą.

Uwarunkowania przyrodnicze obrazuje załącznik nr 1.

Za podstawę projektowanych działań planistycznych należy przyjąć zasadę zrównoważonego rozwoju. Plan ten będzie kontynuacją dotychczasowych opracowań planistycznych i zgodny będzie z rozwiązaniami przewidywanymi w Studium uwarunkowań i kierunków zagospodarowania przestrzennego miasta Suwałk. Wiodącymi funkcjami terenu będą: zabudowa usługowa i przemysłowa oraz mieszkaniowa wielorodzinną.

Potencjalne zmiany stanu środowiska w przypadku braku realizacji projektowanego dokumentu:

-realizacja zamierzeń inwestycyjnych w oparciu o obowiązujący plan zagospodarowania przestrzennego rejonu Suwalskiej Specjalnej Strefy Ekonomicznej S.A. w Suwałkach, uchwalonego uchwałą Nr XXIV/302/2016 Rady Miejskiej w Suwałkach z dnia 26 października 2016 r., opublikowaną w Dz. Urz. Woj. Podlaskiego z dnia 17 listopada 2016 r., poz.4261.

- zabudowa terenów zurbanizowanych i rolnych budynkami usługowymi i przemysłowymi bez ograniczeń jakie przewiduje § 9 ust.1 tekstu projektu planu.

6. Stan środowiska na obszarach objętych przewidywanym znaczącym oddziaływaniem.

Analiza i ocena stanu środowiska w rejonie opracowania wykazała, że jest to teren w dużej mierze przekształcony. Niewielka część obszaru objętego projektem planu zainwestowana jest przez zabudowę mieszkaniową. Natomiast pozostała część stanowiąca tereny zurbanizowane niezabudowane oraz użytki rolne nie jest zagospodarowana i użytkowana i zarasta powoli roślinnością segetalną i ruderalną.

W granicach obszaru opracowania nie występują obszary cenne przyrodniczo i objęte ochroną prawną. W znacznym oddaleniu, na wschód od obszaru opracowania znajduje się

Obszar Natura 2000 - Specjalny Obszar Ochrony Siedlisk „Puszcza Augustowska” oraz Obszar Chronionego Krajobrazu „Puszcza i Jeziora Augustowskie”.

Ze względu na przyjęte zagospodarowanie terenu objętego projektem miejscowego planu zagospodarowania przestrzennego w rejonie budynku przy ulicy Raczkowskiej 185 znaczące oddziaływanie może wystąpić w granicach terenów przeznaczonych pod usługi i przemysł lub w bezpośrednim ich sąsiedztwie.

Najbardziej narażeni na szkodliwe działanie będą sąsiadujący z projektowaną zabudową produkcyjną i usługową (oznaczoną na rysunku planu 1P-U) mieszkańcy istniejącego budynku wielorodzinnego (zlokalizowanego na rysunku planu w konturze 1MW).

Realizacja inwestycji na podstawie opracowywanego planu i możliwe uciążliwości poszczególnych inwestycji, powinny zamykać się w granicach działki, na której występuje inwestycja, co zostało zapisane w przedmiotowym dokumencie. Przewidywane znaczące oddziaływanie może jednak wystąpić na terenach sąsiadujących z zakładami przemysłowymi. Uciążliwe będzie lokalne zanieczyszczenie powietrza związane ze spalaniem i dymami pochodzącymi z procesów technologicznych (w zależności od rodzaju produkcji) oraz hałas emitowany przez środki transportu i pracujące urządzenia i maszyny. Dla zminimalizowania negatywnego oddziaływania na środowisko przyrodnicze, nowe fabryki powinny stosować w procesie produkcyjnym technologie nieemitujące odorów do atmosfery, unikać lokalnych kotłowni na węgiel, dążyć do stosowania paliwa ekologicznego i urządzenia terenów zieleni.

Plan dopuszcza wprowadzenie zabudowy produkcyjnej i usługowej oraz składów, magazynów, hurtowni, sklepów przyzakładowych, zabudowy rzemieślniczej, budynków administracyjnych oraz zamieszkania zbiorowego. Przy realizacji powyższych funkcji i zastosowaniu najnowszych technologii oraz wykorzystaniu pełnej infrastruktury, plan powinien mieć minimalny wpływ na stan środowiska naturalnego na obszarach objętych przewidywanym znaczącym oddziaływaniem. Dla planowanych przedsięwzięć z grupy mogących zawsze znacząco oddziaływać na środowisko obowiązkowe jest sporządzenie raportu oddziaływania na środowisko w ramach oceny oddziaływania przedsięwzięcia na środowisko. Ze względu na bezpośrednie sąsiedztwo zabudowy mieszkaniowej dla projektowanych inwestycji mogących potencjalnie szkodliwie oddziaływać na środowisko zlokalizowanych na terenie 1P-U zaleca się sporządzanie prognozy oddziaływania przedsięwzięcia na środowisko.

W związku z powyższym zaniechano przedstawienia stanu środowiska na obszarach objętych przewidywanym znaczącym oddziaływaniem, gdyż takich obszarów się nie przewiduje, dostosowując zakres prognozy do zawartości i stopnia szczegółowości

projektowanego dokumentu oraz przyjęcia tego dokumentu w procesie opracowywania projektów dokumentów powiązanych z tym dokumentem zgodnie z art. 52 ust. 1 ustawy z dnia 3 października 2008 r. o udostępnieniu informacji o środowisku i jego ochronie, udziale społeczeństwa w ochronie środowiska oraz o ocenach oddziaływania na środowisko.

7. Istniejące problemy ochrony środowiska istotne z punktu widzenia realizacji projektowanego dokumentu, w szczególności dotyczące obszarów podlegających ochronie na podstawie ustawy z dnia 16 kwietnia 2004 r. o ochronie przyrody.

Na terenie objętym planem nie występują obszary przyrodnicze objęte ochroną prawną. Ponadto teren nie jest objęty strefą Natura 2000”. Dlatego nie istnieją problemy ochrony środowiska z tego tytułu.

Do istotnych problemów odnoszących się do ochrony zdrowia i zapewnienia właściwego komfortu zamieszkania ludzi z punktu ochrony środowiska zaliczyć należy:

- kolizja dwóch funkcji w obszarze opracowania planu. Są to funkcje: produkcyjna o dużej uciążliwości (oznaczona na rysunku planu symbolem 1P-U), oraz zabudowy wielorodzinnej (kontur 1MW, bloki mieszkalny wielorodzinny),
- problemem, który w przypadku zrealizowania projektu planu może zaistnieć w jego obszarze będzie zwiększona emisja pyłów i hałasu, pochodząca z procesów technologicznych, działalności produkcyjnej,
- zapewnienie fizycznej bariery oddzielającej budynki produkcyjne od budynku mieszkalnego, przestrzeni wypełnionej zielenią średnią i wysoką oraz ekranami akustycznymi.

8. Cele ochrony środowiska ustanowione na szczeblu międzynarodowym, wspólnotowym i krajowym, istotne z punktu widzenia projektowanego dokumentu, oraz sposoby, w jakich te cele i inne problemy środowiska zostały uwzględnione podczas opracowywania dokumentu.

8.1. Dokumenty ustanowione na szczeblu międzynarodowym

Idea zrównoważonego rozwoju, na której opiera się analizowany dokument, uwzględnia trzy procesy pozostające ze sobą w równowadze: ochrona środowiska i racjonalna gospodarka zasobami naturalnymi, wzrost gospodarczy i sprawiedliwy podział korzyści z niego wynikających oraz rozwój społeczny. Poszczególne cele ochrony środowiska ustanowione na

szczeblu międzynarodowym, również oparte zostały na bazie zasady zrównoważonego rozwoju. Zostały one zapisane w tzw. Protokołach do Konwencji Narodów Zjednoczonych, do których Polska również przystąpiła. Wśród tych Konwencji znajdują się:

- 8.1.1. Konwencja sporządzona w Aarhus dnia 25 czerwca 1998 r.** o dostępie do informacji, udziale społeczeństwa w podejmowaniu decyzji oraz dostępie do sprawiedliwości w sprawach dotyczących ochrony środowiska (Dz. U. z 2003 nr 78 poz. 706 z późn. zm.). Jej celem jest zagwarantowanie uprawnień obywateli do dostępu do informacji, udziału w podejmowaniu decyzji oraz dostępu do wymiaru sprawiedliwości w sprawach dotyczących środowiska.
- 8.1.2. Ramowa konwencja Narodów Zjednoczonych w sprawie zmian klimatu, sporządzona w Nowym Jorku w 1992 r. dnia 9 maja 1992 r.** (Dz. U. z 1996 nr 53 poz. 238). Celem podstawowym tej konwencji jest doprowadzenie, zgodnie z właściwymi postanowieniami konwencji, do ustabilizowania koncentracji gazów cieplarnianych w atmosferze na poziomie, który zapobiegłby niebezpiecznej antropogenicznej ingerencji w system klimatyczny. Dla uniknięcia zagrożenia produkcji żywności i dla umożliwienia zrównoważonego rozwoju ekonomicznego poziom taki powinien być osiągnięty w okresie wystarczającym do naturalnej adaptacji ekosystemów do zmian klimatu.
- 8.1.3. Protokół z Kioto do ramowej Konwencji Narodów Zjednoczonych, w sprawie zmian klimatu, sporządzony w Kioto dnia 11 grudnia 1997 r.** (Dz. U. z 2005 nr 203 poz. 1684). Celem dokumentu jest walka ze zmianami klimatu. Szczegółowy cel polegał na ograniczeniu całkowitej emisji gazów cieplarnianych krajów rozwiniętych o co najmniej 5% w latach 2008- 2012 w stosunku do poziomu z 1990 r.
- 8.1.4. Konwencja o ocenach oddziaływania na środowisko w kontekście transgranicznym, sporządzona w Espoo dnia 25 lutego 1991 r.** (Dz. U. z 1999 nr 96 poz. 1110). Celem konwencji jest podejmowanie przez strony środków mających na celu zapobieganie, redukcję i kontrolowanie znaczącego szkodliwego oddziaływania transgranicznego na środowisko; ustanowienie procedury ocen oddziaływania na środowisko oraz wzajemne powiadamianie się stron o planowanej potencjalnie szkodliwej działalności.
- 8.1.5. Protokół Montrealski w sprawie substancji zubożających warstwę ozonową, sporządzony w Montrealu dnia 16 września 1987 r.** (Dz. U. z 1992 nr 98 poz. 490 z późn. zm.). Celem protokołu jest przeciwdziałanie dziurze ozonowej.

- 8.1.6. Konwencja Wiedeńska o ochronie warstwy ozonowej, sporządzona w Wiedniu dnia 22 marca 1985 r.** (Dz. U. z 1992 nr 98 poz. 488). Głównym celem tej Konwencji jest ochrona zdrowia ludzkiego i środowiska przed negatywnymi skutkami wynikającymi z działalności zmieniającej lub mogącej zmienić warstwę ozonową.
- 8.1.7. Konwencja w sprawie transgranicznego zanieczyszczenia powietrza na dalekie odległości, sporządzona w Genewie dnia 13 listopada 1979 r.** (Dz. U. z 1985 nr 60 poz. 311 z późn. zm.). Podstawowym celem Konwencji dla stron jest zobowiązanie, by chronić człowieka i jego środowisko przed zanieczyszczeniem powietrza oraz dążyć do ograniczenia i tak dalece, jak to jest możliwe, do stopniowego zmniejszania i zapobiegania zanieczyszczeniu powietrza, włączając w to transgraniczne zanieczyszczanie powietrza na dalekie odległości.
- 8.1.8. Konwencja o zakazie używania technicznych środków oddziaływania na środowisko w celach militarnych lub jakichkolwiek innych celach wrogich, otwarta do podpisania w Genewie dnia 18 maja 1977 r.** (Dz. U. z 1978 nr 31 poz. 132). Celem tej konwencji jest ustanowienie skutecznego zakazu wykorzystania technicznych środków oddziaływania na środowisko w celach militarnych lub w jakichkolwiek innych celach wrogich dla wyeliminowania niebezpieczeństwa, które takie wykorzystanie stwarza dla ludzkości oraz potwierdzenie woli działania na rzecz urzeczywistnienia tego celu.

Sama prognoza oraz cała procedura strategicznej oceny oddziaływania na środowisko jest wyrazem uwzględnienia ustaleń dokumentu nr 8.1.1. Wyrazem uwzględnienia celów dokumentu nr 8.1.4. jest rozdział 4. „Informacje o możliwym transgranicznym oddziaływaniu na środowisko.” niniejszej prognozy, gdzie omówiono zagadnienia ewentualnego transgranicznego oddziaływania projektu miejscowego planu na środowisko. Cele dokumentu nr 8.1.2, 8.1.3 i 8.1.7 zostały uwzględnione w projekcie planu poprzez zaopatrzenie w ciepło z indywidualnych źródeł ciepła, spełniających wymagania przepisów szczególnych w zakresie emisji zanieczyszczeń do powietrza, dopuszczenie zaopatrzenia z sieci co lub gazowej. Nie ma podstaw aby sądzić, że ustalenia projektu w jakikolwiek sposób naruszają ustalenia konwencji nr 8.1.8.

8.2. Dokumenty ustanowione na szczeblu wspólnotowym

Cele ochrony środowiska ustanowione na szczeblu wspólnotowym, zostały zapisane w uchwałach, dyrektywach i rozporządzeniach Rady Unii Europejskiej. Najważniejsze z punktu widzenia ochrony środowiska są:

8.2.1. Dyrektywa 2001/42/WE Parlamentu Europejskiego i Rady z dnia 27 czerwca 2001 r.

w sprawie oceny wpływu niektórych planów i programów na środowisko. Celem niniejszej dyrektywy jest zapewnienie wysokiego poziomu ochrony środowiska i przyczynienie się do uwzględniania aspektów środowiskowych w przygotowaniu i przyjmowaniu planów i programów w celu wspierania stałego rozwoju, poprzez zapewnienie, że zgodnie z niniejszą dyrektywą dokonywana jest ocena wpływu na środowisko niektórych planów i programów, które potencjalnie mogą powodować znaczący wpływ na środowisko.

8.2.2. Dyrektywa 2000/60/WE Parlamentu Europejskiego i Rady z dnia 23 października 2000 r.

ustanawiająca ramy wspólnotowego działania w dziedzinie polityki wodnej. Celem niniejszej dyrektywy jest ustalenie ram dla działań na rzecz ochrony śródlądowych wód powierzchniowych, wód przejściowych, wód przybrzeżnych oraz wód podziemnych.

8.2.3. Dyrektywa Rady 1999/31/WE z dnia 26 kwietnia 1999 r.

w sprawie składowania odpadów. Celem niniejszej dyrektywy jest poprzez surowe wymagania eksploatacyjne i techniczne dotyczące odpadów i składowisk zapewnienie środków, procedur i zasad postępowania zmierzających do zapobiegania lub zmniejszenia w jak największym stopniu, negatywnych dla środowiska skutków składowania odpadów w trakcie całego cyklu istnienia składowiska, w szczególności zanieczyszczenia wód powierzchniowych, wód gruntowych, gleby i powietrza oraz skutków dla środowiska globalnego, włącznie z efektem cieplarnianym, a także wszelkiego ryzyka dla zdrowia ludzkiego.

8.2.4. Dyrektywa 96/61/EC z 24 września 1996 r.

w sprawie zintegrowanego zapobiegania i ograniczania zanieczyszczeń. Celem niniejszej dyrektywy jest osiągnięcie zintegrowanego zapobiegania zanieczyszczeniom środowiska naturalnego i ich kontroli, powodowanych przez rodzaje działalności wymienione w załączniku I. Określa ona środki mające na celu zapobieganie oraz, w przypadku braku takiej możliwości, zmniejszenie emisji do powietrza, środowiska wodnego i gleby, na skutek

wspomnianych powyżej działań, łącznie ze środkami dotyczącymi odpadów, w celu osiągnięcia wysokiego poziomu ochrony środowiska naturalnego jako całości, bez uszczerbku dla przepisów dyrektywy 85/337/EWG i innych odpowiednich przepisów wspólnotowych.

8.2.5. Dyrektywa 96/62/EU z dnia 27 września 1996 r. w sprawie jakości powietrza. Ogólnym celem niniejszej dyrektywy jest zdefiniowanie podstawowych zasad wspólnej strategii poświęconej: zdefiniowaniu i określeniu celów odnośnie do jakości otaczającego powietrza na terenie Wspólnoty, wyznaczonych tak, aby unikać, zapobiegać lub ograniczać szkodliwe oddziaływanie na zdrowie ludzkie i środowisko jako całość; ocenie jakości otaczającego powietrza w Państwach Członkowskich na podstawie wspólnych metod i kryteriów; uzyskaniu odpowiednich informacji o jakości otaczającego powietrza i zapewnieniu, by informacje te były udostępnione publicznie, między innymi w formie progów alarmowych; utrzymaniu jakości otaczającego powietrza tam, gdzie jest ona dobra, oraz jej poprawie w pozostałych przypadkach.

8.2.6. Rozporządzenie (WE) Nr 761/2001 Parlamentu Europejskiego i Rady z dnia 19 marca 2001r., dopuszczające dobrowolny udział organizacji w systemie eko- zarządzania i audytu we Wspólnocie (EMAS). Celem tego rozporządzenia jest ustanowienie wspólnotowego systemu eko- zarządzania i audytu, dopuszczającego dobrowolny udział organizacji, zwany EMAS, służący ocenie i doskonaleniu efektów działalności środowiskowej organizacji oraz dostarczaniu odpowiednich informacji opinii publicznej i innym zainteresowanym stronom. Celem EMAS jest wspieranie ciągłego doskonalenia efektów działalności środowiskowej organizacji.

8.2.7. Dyrektywa Rady 90/313/EWG z dnia 7 czerwca 1990 r. w sprawie swobody dostępu do informacji o środowisku. Celem Dyrektywy jest zagwarantowanie każdej osobie fizycznej lub prawnej w całej Wspólnocie swobodnego dostępu do informacji o środowisku będących w posiadaniu władzy publicznej w formie pisemnej, wizualnej, przekazu ustnego lub baz danych, dotyczących stanu środowiska, działań lub środków, które wpływają lub mogą wpływać niekorzystnie na środowisko oraz takich, które mają na celu jego ochronę.

8.2.8. Rozporządzenie Rady 1210/90/EWG z dnia 7 maja 1990 r. w sprawie utworzenia Europejskiej Agencji Ochrony Środowiska oraz sieci informacji i obserwacji

środowiska. Celem tego rozporządzenia jest ustanowienie Europejskiej Agencji Ochrony Środowiska i dążenie do utworzenia europejskiej sieci informacji i obserwacji środowiska.

8.2.9. Dyrektywa Rady 85/337/EWG z dnia 27 czerwca 1985 r. w sprawie oceny skutków wywieranych przez niektóre przedsięwzięcia publiczne i prywatne na środowisko naturalne. Celem tej dyrektywy jest wprowadzenie zasad ogólnych dla oceny skutków wywieranych na środowisko w celu uzupełnienia i skoordynowania procedur wydawania zezwoleń na publiczne i prywatne przedsięwzięcia, które mogą mieć znaczny wpływ na środowisko.

8.2.10. Pakiet energetyczno- klimatyczny przyjęty przez Komisję Europejską w grudniu 2008 r.. Dokumenty wchodzące w skład pakietu skupiają się na trzech kluczowych celach: ograniczeniu emisji gazów cieplarnianych, promowaniu stosowania energii ze źródeł odnawialnych i podnoszeniu sprawności energetycznej Unii Europejskiej.

Niniejsza prognoza uwzględnia cele dokumentu wymienionego w pkt. 8.2.1, poprzez sporządzenie oceny wpływu na środowisko przedmiotowego projektu mpzp. Plan uwzględnia także cele dokumentu wymienionego w pkt. 8.2.2., ponieważ zawiera ustalenia co do sposobów ochrony wód powierzchniowych i wód podziemnych wymienione w § 9 pkt.1, § 19 i §20 projektu planu. Projekt mpzp uwzględnia cele dokumentu z pkt. 8.2.3, ponieważ jego ustalenia w § 23 rozwiązują problem gospodarowania odpadami. Cele dokumentu z pkt. 8.2.4. zostały wypełnione, ponieważ na terenie objętym projektem mpzp nie przewiduje się działalności wymienionych w załączniku I do dokumentu z pkt. 8.2.4. Jako, że w projekcie mpzp zawarte są propozycje odnośnie ochrony powietrza uwzględnione są tym samym cele wymienione w dokumencie z pkt. 8.2.5. Cele wymienione w dokumencie nr 8.2.6. zostały osiągnięte w tym samym dokumencie. Na mocy prawodawstwa polskiego zarówno projekt mpzp jak i niniejsza prognoza będą udostępniane społeczeństwu, wobec czego cele ochrony środowiska wymienione w dokumencie z pkt. 8.2.7. zostaną osiągnięte. Cele dokumentu nr 8.2.8. zostały wypełnione już w samym tym dokumencie, ponieważ mpzp jest dokumentem planistycznym, dla którego przeprowadza się strategiczną ocenę oddziaływania na środowisko, a nie przedsięwzięciem dla którego przeprowadza się ocenę oddziaływania na środowisko. Cele wymienione w dokumencie nr 8.2.9. nie dotyczą projektu mpzp. Cele dokumentu nr 8.2.10. zostały uwzględnione w projekcie miejscowego planu zagospodarowania przestrzennego poprzez zapis w § 21.

8.3. Dokumenty ustanowione na szczeblu krajowym

Cele ochrony środowiska ustanowione na szczeblu międzynarodowym i wspólnotowym zasymilowane zostały do polskiego systemu prawnego ze względu na nasze członkostwo w Unii Europejskiej. Na szczeblu krajowym, podstawowymi dokumentami określającymi cele ochrony środowiska są:

8.3.1. „Polityka ekologiczna państwa 2030”, przyjęta 16 lipca 2019 roku przez Radę Ministrów. Polityka ekologiczna jest dokumentem, który przez określenie celów w zakresie ekologii wskazuje działania konieczne dla właściwej ochrony środowiska naturalnego, wśród celów wymienia się: działania na rzecz zapewnienia realizacji zasady zrównoważonego rozwoju; przystosowanie do zmian klimatu; ochrona różnorodności biologicznej.

8.3.2. Ustawa z dnia 14 grudnia 2012 r. o odpadach (Dz. U. z 2021 r. poz. 779 z późn. zm.). Celem ustawy jest określenie środków służących ochronie środowiska, życia i zdrowia ludzi zapobiegających i zmniejszających negatywny wpływ na środowisko oraz zdrowie ludzi wynikający z wytwarzania odpadów i gospodarowania nimi oraz ograniczenie ogólnych skutków użytkowania zasobów i poprawiających efektywność takiego użytkowania.

8.3.3. Ustawa z dnia 9 czerwca 2011 r. Prawo geologiczne i górnicze (Dz. U. 2021 r. poz. 1420 z późn. zm.). Celem tej ustawy jest określenie wymagań w zakresie ochrony złóż kopalin, wód podziemnych oraz innych elementów środowiska w związku z wykonywaniem działalności w zakresie: prac geologicznych, wydobywania kopalin ze złóż, podziemnego bezzbiornikowego magazynowania substancji, podziemnego składowania odpadów.

8.3.4. Ustawa z dnia 3 października 2008 r. o udostępnianiu informacji o środowisku i jego ochronie, udziale społeczeństwa w ochronie środowiska oraz o ocenach oddziaływania na środowisko (Dz. U. z 2021 r. poz. 247 z późn. zm.). Celem tej ustawy jest określenie zasad i trybu postępowania w sprawach: udostępniania informacji o środowisku i jego ochronie, ocen oddziaływania na środowisko, transgranicznego oddziaływania na środowisko; zasady udziału społeczeństwa w ochronie środowiska; określenie organów administracji właściwych w tych sprawach.

- 8.3.5. Ustawa z dnia 10 lipca 2008 r. o odpadach wydobywczych (Dz. U. z 2020 r. poz. 2018, z późn. zm.).** Celem ustawy jest zapobieganie powstawaniu w przemyśle wydobywczym odpadów wydobywczych, ograniczanie ich niekorzystnego wpływu na środowisko oraz życie i zdrowie ludzi.
- 8.3.6. Ustawa z dnia 16 kwietnia 2004 r. o ochronie przyrody (tekst jedn. Dz. U. 2020 r. poz. 55 z późn. zm.).** Celem ustawy jest określenie zasad i form ochrony przyrody żywej i nieożywionej oraz krajobrazu.
- 8.3.7. Ustawa z dnia 23 lipca 2003 r. o ochronie zabytków i opiece nad zabytkami (tekst jedn. Dz. U. z 2020 r. poz. 282 z późn. zm.).** Celem ustawy jest określenie przedmiotu, zakresu i formy ochrony zabytków oraz opieki nad nimi, zasad tworzenia krajowego programu ochrony zabytków i opieki nad zabytkami oraz finansowania prac konserwatorskich, restauratorskich i robót budowlanych przy zabytkach, a także organizacji organów ochrony zabytków.
- 8.3.8. Ustawa z dnia 20 lipca 2017 r. Prawo wodne (Dz. U. z 2021 r. poz. 624 z późn. zm.).** Celem ustawy jest regulacja gospodarowania wodami zgodnie z zasadą zrównoważonego rozwoju, a w szczególności kształtowanie i ochronę zasobów wodnych, korzystanie z wód oraz zarządzanie zasobami wodnymi.
- 8.3.9. Ustawa dnia 27 kwietnia 2001 r. Prawo ochrony środowiska (Dz. U. z 2020 r. poz. 1219 z późn. zm.).** Celem ustawy jest określenie zasad ochrony środowiska oraz warunków korzystania z jego zasobów, z uwzględnieniem wymagań zrównoważonego rozwoju, a w szczególności: zasad ustalania warunków ochrony zasobów środowiska, warunków wprowadzania substancji lub energii do środowiska, kosztów korzystania ze środowiska.
- 8.3.10. Ustawa z dnia 3 lutego 1995 r. o ochronie gruntów rolnych i leśnych (Dz. U. 2021 r. poz. 1326).** Celem ustawy jest regulacja zasad ochrony gruntów rolnych i leśnych oraz rekultywacji i poprawiania wartości użytkowej gruntów.
- 8.3.11. Strategiczny plan adaptacji dla sektorów i obszarów wrażliwych na zmiany klimatu do roku 2020 z perspektywą do roku 2030** wskazuje cele i kierunki działań adaptacyjnych, które należy podjąć w najbardziej wrażliwych sektorach i obszarach w okresie do roku 2020: gospodarce wodnej, rolnictwie, leśnictwie, różnorodności

biologicznej i obszarach prawnie chronionych, zdrowiu, energetyce, budownictwie, transporcie, obszarach górskich, strefie wybrzeża, gospodarce przestrzennej i obszarach zurbanizowanych. Wrażliwość tych sektorów została określona w oparciu o przyjęte dla SPA scenariusze zmian klimatu. Zaproponowano cele, kierunki działań oraz konkretne działania, które korespondują z dokumentami strategicznymi, w szczególności Strategią Rozwoju Kraju 2020 i innymi strategiami rozwoju i jednocześnie stanowią ich niezbędne uzupełnienie w kontekście adaptacji.

8.3.12. Krajowy Program Oczyszczania Ścieków Komunalnych jest podstawowym instrumentem wdrożenia postanowień dyrektywy 91/271/EWG. Celem Programu, przez realizację ujętych w nim inwestycji, jest ograniczenie zrzutów niedostatecznie oczyszczanych ścieków, a co za tym idzie – ochrona środowiska wodnego przed ich niekorzystnymi skutkami.

Projektowany mpzp uwzględnia cele dokumentu wymienionego w pkt. 8.3.1., ponieważ ogólną podstawą ustaleń miejscowego planu jest zasada zrównoważonego rozwoju. Plan uwzględnia także cele dokumentu wymienionego w pkt. 8.3.2., ponieważ jego ustalenia w § 26 rozwiązują problem gospodarowania odpadami. Na mocy prawodawstwa polskiego zarówno projekt mpzp jak i niniejsza prognoza będą udostępniane społeczeństwu, wobec czego cele ochrony środowiska wymienione w dokumencie z pkt. 8.3.4. zostaną osiągnięte. Cele dokumentu z pkt. 8.3.6. są uwzględnione w rozdziale 3 projektu planu. Projektowany plan uwzględnia cele dokumentu wymienionego w pkt. 8.3.7. w rozdziale 4. Ustalenia dokumentu wymienionego w pkt. 8.3.8. oraz 8.3.12. są uwzględnione w § 9 pkt.1, § 19 i § 20 projektu planu.

Dokument 8.3.11. wskazuje cele i kierunki działań adaptacyjnych, wynikających ze zmian klimatu. W obszarze gospodarki przestrzennej i terenów zurbanizowanych zmiany klimatyczne będą prowadziły do zmniejszenia zasobów przestrzeni dostępnej dla danego typu prowadzonej lub planowanej działalności m.in. ze względu na zwiększone ryzyko powodziowe, wzrost ryzyka osuwiskowego, nasilenie procesów erozji wodnej i wietrznej, deficyt wody, podniesienie, a także obniżenie poziomu wód gruntowych. Obszary zurbanizowane zagrożone są bezpośrednio szczególnie trzema zjawiskami: intensyfikacją miejskiej wyspy ciepła i silnymi ulewami powodującymi podtopienia oraz suszą sprzyjającą deficytowi wody w miastach. Kierunki działań adaptacyjnych do zmian klimatu w obszarze gospodarki przestrzennej i budownictwa dotyczą w szczególności skutecznej ochrony terenów zabudowy istniejącej i projektowanej przed osuwiskami, ruchami masowymi ziemi oraz

niebezpieczeństwem powodzi. W obszarze objętym planem nie występują obszary szczególnego zagrożenia powodzią, osuwiska oraz tereny zagrożone ruchami masowymi.

9. Przewidywane znaczące oddziaływania w tym oddziaływanie bezpośrednie, pośrednie, wtórne, skumulowane, krótkoterminowe, średnioterminowe i długoterminowe, stałe i chwilowe oraz pozytywne i negatywne, na cele i przedmiot obszaru „Natura 2000” oraz integralność tego obszaru, a także na środowisko, a w szczególności na: różnorodność biologiczną, ludzi, zwierzęta, rośliny, wodę, powietrze, powierzchnię ziemi, krajobraz, klimat, zasoby naturalne, zabytki, dobra materialne, z uwzględnieniem zależności między tymi elementami środowiska i między oddziaływaniami na te elementy.

Rejon budynku przy ulicy Raczkowskiej 185 objęty opracowaniem miejscowego planu zagospodarowania przestrzennego to teren z istniejącym budynkiem wielorodzinnym i otaczającymi go gruntami niezabudowanymi zurbanizowanymi i nieużytkowanymi gruntami rolnymi. Bezpośrednie sąsiedztwo terenu objętego planem, od północy i wschodu stanowią tereny Suwalskiej Specjalnej Strefy Ekonomicznej, położonej w granicach administracyjnych miasta Suwałk. Są to tereny zabudowane budynkami przemysłowo – produkcyjnymi lub niezainwestowane jeszcze tereny rolne zlokalizowane na gruntach sołectwa Dubowo. Zachodnia i południowa granica opracowania planu to jednocześnie granica administracyjna miasta Suwałk.

W granicach obszaru opracowania nie występują obszary cenne przyrodniczo i objęte ochroną prawną. W znacznym oddaleniu, na wschód od terenu opracowania znajduje się obszar Natura 2000 - Specjalny Obszar Ochrony Siedlisk „Puszcza Augustowska” oraz Obszar Chronionego Krajobrazu „Puszcza i Jeziora Augustowskie”.

Zapisy projektowanego dokumentu nie powinny wypłynąć negatywnie na najbliższej położone obszary chronione: Pojezierze Północnej Suwalszczyzny, tereny Puszczy Augustowskiej oraz Wigierski Park Narodowy. Projekt planu zakłada przeznaczenie 3,16 ha pod funkcję produkcyjną, składy, magazyny, usługi analogicznie, analogicznie do obowiązującego miejscowego planu zagospodarowania przestrzennego dla tego terenu, ale wprowadza ograniczenia co do skali i zakresu realizowanych inwestycji.

Zadaniem planu jest stworzenie podstaw formalnych i prawnych do podejmowania i realizacji działań inwestycyjnych w tym rejonie miasta.

Proponowany rodzaj i skala zainwestowania nie powinna wprowadzić dużych zmian w środowisku tej części miasta na etapie inwestycyjnym i funkcjonowania ustaleń planu. Dopuszczone w planie inwestycje zrealizowane w sąsiedztwie istniejącego budynku mieszkalnego wielorodzinnego wpłyną na pogorszenie komfortu życia jego mieszkańców.

Bezpośrednie sąsiedztwo planu funkcjonuje jako prężnie działająca strefa przemysłowa miasta, a nowy dokument miejscowy poszerzy możliwości jej funkcjonowania. Konsekwencje realizacji planu mogą być następujące:

9.1 Etap inwestycyjny

Budowa budynków przemysłowych i usługowych może spowodować zagrożenia i uciążliwości mające wpływ na powierzchnię ziemi i gleby. Nastąpi miejscowa zmiana dotychczasowej rzeźby terenu i czasowe zajęcie terenu pod drogi techniczne i place budów. Na jakość powietrza atmosferycznego będzie miała wpływ emisja gazów wylotowych z silników maszyn drogowych i środków transportu, pyłu prac ziemnych i ruchu pojazdów po nieutwardzonych nawierzchniach. Znaczną uciążliwością będzie emisja pyłu, fenolu, formaldehydu i naftalenu pochodząca z wytwarzania betonu, mas bitumicznych i składowisk kruszywa.

Na etapie inwestycyjnym może nastąpić zwiększenie ilości hałasu, ilości zanieczyszczeń spalinami, zanieczyszczenie gruntu produktami ropopochodnymi z ciężkiego sprzętu budowlanego. W trakcie realizacji obiektów kubaturowych zwiększona ilość związków wapnia i magnezu w powietrzu atmosferycznym pochodzących będzie między innymi od prowadzonych robót budowlanych.

9.2 Etap funkcjonowania ustaleń planu

Funkcjonowanie inwestycji przewidzianych w projekcie planu może spowodować zmiany w środowisku przyrodniczym oraz oddziaływać na ludzi w następujący sposób:

- **Różnorodność biologiczna**

Tereny przeznaczone w planie przedstawiają niewielką wartość przyrodniczą.

▪ **Zwierzęta i rośliny**

Realizacja projektu spowoduje dalsze przekształcanie powierzchni, które w niedalekiej przeszłości były użytkowanych rolniczo w funkcje: produkcyjną i usługową. Spowoduje likwidację segetalnych i ruderalnych gatunków roślin, zmniejszenie terenów biologicznie czynnych i przemieszczenie zwierzyny śródpolnej w miejsca mniej dostępne dla człowieka.

▪ **Atmosfera**

W przypadku powstania na zaprojektowanych terenach przemysłowych nowych zakładów, zwiększy się emisja zanieczyszczeń powietrza pochodzących od źródeł energii cieplnej i procesów technologicznych. Projekt przewiduje zastosowanie indywidualnych źródeł ciepła, spełniających wymagania przepisów szczególnych w zakresie emisji zanieczyszczeń do powietrza.

W celu poprawy warunków aerosanitarnych badanego terenu należy stosować w procesie produkcyjnym technologie nieemitujące odorów do atmosfery, dążyć do stosowania paliwa ekologicznego i urządzenia terenów zieleni.

Podczas funkcjonowania planowanych inwestycji zwiększy się emisja zanieczyszczeń ze środków transportu poruszających się w nowo zagospodarowanych obszarach.

▪ **Klimat akustyczny**

Źródłem hałasu będą obiekty zabudowy usługowej i produkcyjnej wraz z transportem wewnętrznym. Hałas który może powstać w wyniku realizacji zamierzeń planu nie może przekroczyć wartości progowych poziomów hałasu w środowisku określonych w przepisach szczególnych.

▪ **Powierzchnia ziemi**

Na części terenów użytkowanych rolniczo powstanie zabudowa produkcyjna, magazynowa, usługowa oraz nowe odcinki dróg wewnętrznych. Wprowadzenie nowej zabudowy spowoduje wyraźne zmniejszenia powierzchni biologicznie czynnych. Przekształceniu ulegnie rzeźba terenu w wyniku prowadzonych prac ziemnych

przygotowujących tereny na posadowienie nowej zabudowy. Rozwój komunikacji może spowodować pojawienie się lokalnych ognisk zanieczyszczeń gleb substancjami ropopochodnymi oraz osadami.

Plan chroni powierzchnię gleby poprzez nakaz odprowadzenia ścieków sanitarnych z projektowanej i istniejącej zabudowy do kanalizacji miejskiej.

▪ **Wody**

Rozwiązania gospodarki wodno – ściekowej zawarte w projekcie planu nie powinny doprowadzić do zanieczyszczeń wód podziemnych. Tereny projektowanych inwestycji zostaną wyposażone w wodociągi, kanalizację sanitarną i deszczową.

Ocena wpływu na jednolite części wód i osiągnięcie celów środowiskowych określonych w planach zagospodarowania wodami wynikającymi z realizacji założeń Ramowej Dyrektywy Wodnej.

Według „Planu gospodarowania wodami na obszarze dorzecza Niemna” (Dz. U. 2016 r. Poz. 1915) oraz wg „Planu gospodarowania wodami na obszarze dorzecza Wisły” (Dz. U. 2016 r. Poz. 1911), miasto Suwałki położone jest w następujących jednolitych częściach wód (JCW):

• **jednolite części wód powierzchniowych (JCWP)**

- PLRW8000186419 „Czarna Hańcza od wypływu z jeziora Hańcza do jeziora Wigry” – obszar dorzecza Niemna- naturalna część wód; stan dobry; osiągnięcie założonych celów środowiskowych uznano za zagrożone; przyjęto odstępstwa od założonych celów; wpływ działalności antropogenicznej na stan JCW generuje konieczność przesunięcia w czasie osiągnięcia celów środowiskowych z uwagi na brak rozwiązań technicznych możliwych do zastosowania w celu poprawy JCW;
- PLRW8000186432 „Dopływ z jeziora Staw”- obszar dorzecza Niemna- naturalna część wód; stan dobry; osiągnięcie założonych celów środowiskowych uznano za niezagrożone;
- PLRW80001864349 „Piertanka z jez. Krzywe Wigierskie, Pierty”- obszar dorzecza Niemna- naturalna część wód; stan dobry; osiągnięcie założonych celów środowiskowych uznano za niezagrożone;

- PLRW200018262247 „Szczemberka od źródeł do Blizny bez Blizny”- obszar dorzecza Wisły- naturalna część wód; stan zły; osiągnięcie założonych celów środowiskowych uznano za niezagrożone;

- **jednolite części wód podziemnych (JCWPd)**

- JCWPd nr 23- kod PLGW820023- obszar dorzecza Niemna, region wodny Niemna- stan ilościowy jednolitych części wód podziemnych oceniono jako dobry, stan chemiczny jako dobry a osiągnięcie celów środowiskowych uznano jako niezagrożone;
- JCWPd nr 34- obszar dorzecza Wisły/ obszar dorzecza Niemna, region wodny Środkowej Wisły/ region wodny Niemna- stan ilościowy jednolitych części wód podziemnych oceniono jako dobry, stan chemiczny jako dobry a osiągnięcie celów środowiskowych uznano jako niezagrożone.

W „Planie gospodarowania wodami na obszarze dorzecza Wisły” i w „Planie gospodarowania wodami na obszarze dorzecza Niemna” szczególną rolę zajmuje podsumowanie działań zawartych w „Programie wodno- środowiskowym kraju” (PWŚK). Przy ustalaniu celów środowiskowych dla jednolitych części wód powierzchniowych brano pod uwagę aktualny stan JCWP w związku z wymaganym zgodnie z Ramową Dyrektywę Wodną (RDW) warunkiem nie pogarszania ich stanu. Ponadto, ustalając cele uwzględniano także różnicę pomiędzy naturalnymi, a silnie zmienionymi oraz sztucznymi częściami wód. Dla naturalnych części wód celem będzie osiągnięcie co najmniej dobrego stanu ekologicznego, dla silnie zmienionych i sztucznych części wód- co najmniej dobrego potencjału ekologicznego. Ponadto, w obydwu przypadkach, w celu osiągnięcia dobrego stanu/potencjału konieczne będzie dodatkowo utrzymanie co najmniej dobrego stanu chemicznego.

Cele środowiskowe dla wód podziemnych określone w ww. „Planach...” to:

- zapobieganie dopływowi lub ograniczanie dopływu zanieczyszczeń do wód podziemnych;
- zapobieganie pogarszania się stanu wszystkich części wód podziemnych (z zastrzeżeniami wymienionymi w RDW);
- zapewnianie równowagi między poborem a zasilaniem wód podziemnych;
- wdrożenie działań niezbędnych do odwrócenia znaczącego i utrzymującego się rosnącego trendu stężenia każdego zanieczyszczenia powstałego wskutek działalności człowieka.

Docelowo, realizacja ustaleń miejscowego planu zagospodarowania przestrzennego w rejonie budynku przy ulicy Raczkowskiej 185 w Suwałkach w zakresie gospodarki ściekowej, w tym wód opadowych, nie wpłynie na pogorszenie stanu jednolitych części wód powierzchniowych (JCWP)- PLRW200018262247 „Szczeberka od źródeł do Blizny bez Blizny” – obszar dorzecza Wisły, w których znajduje się teren planu.

Realizacja ustaleń projektu ustaleń miejscowego planu zagospodarowania przestrzennego w rejonie budynku przy ulicy Raczkowskiej 185 w Suwałkach nie stwarza zagrożenia dla osiągnięcia celów środowiskowych określonych w „Planie gospodarowania wodami na obszarze dorzecza Wisły” (2016).

▪ **Krajobraz**

W wyniku realizacji projektu planu nastąpi całkowite przekształcenie krajobrazu terenów przeznaczonych pod dalszą zabudowę produkcyjną i przemysłową.

▪ **Klimat**

Projektowane zainwestowanie może mieć wpływ na klimat lokalny poprzez intensyfikację zabudowy i zwiększenie emisji zanieczyszczeń do atmosfery z procesów technologicznych oraz spalania paliw do celów grzewczych.

▪ **Ludzi**

Projekt planu minimalizuje ujemny wpływ nowych inwestycji na poszczególne komponenty środowiska naturalnego. Przy zachowaniu ustaleń projektu planu dotyczących oczyszczania i odprowadzania ścieków, gromadzenia, zabezpieczania i usuwania odpadów oraz stosowanie odpowiednich rozwiązań technologicznych oddziaływanie szkodliwe zamknie się w granicach działek na których zostanie zrealizowana zabudowa przemysłowa i usługowa. Taki wymóg stawia projektu planu w § 9, ustęp 1, punkt 1 i 2. Niemniej emisja zanieczyszczeń jak i hałasu z nowej zabudowy produkcyjnej, może być odbierana przez mieszkańców budynku przy ul. Raczkowskiej 185 jako uciążliwa pomimo braku przekraczania norm dopuszczonych przepisami prawa.

- **Zasoby naturalne**

W granicach planu nie zostały zewidencjonowane zasoby naturalne. Projekt dokumentu zakazuje wydobywania kopalin.

- **Zabytki**

Tereny położone w granicach planu nie podlegają ochronie konserwatorskiej. W granicach planu nie występują obiekty wpisane do rejestru lub ewidencji zabytków.

Zapisy projektu planu wskazują, iż w przypadku odkrycia w trakcie wykonania jakichkolwiek robót ziemnych przedmiotów, co do których istnieje przypuszczenie, iż są zabytkiem, inwestor i wykonawca robót są zobowiązani wstrzymać prace i zawiadomić o tym fakcie wojewódzkiego konserwatora zabytków lub Prezydenta Miasta Suwałk.

- **Dobra materialne**

Plan przewiduje zachowanie istniejących budynków, nie planuje się wyburzeń w celu realizacji jego ustaleń.

10. Rozwiązania mające na celu zapobieganie, ograniczenie lub kompensację przyrodniczą negatywnych oddziaływań na środowisko, mogących być rezultatem realizacji projektowanego dokumentu, w szczególności na cele i przedmiot ochrony obszaru Natura 2000 oraz integralność tego obszaru.

Obszar w rejonie budynku przy ulicy Raczkowskiej 185 objęty opracowaniem planu nie jest objęty Obszarem Natura 2000. Naturą 2000 objęta jest Puszcza Augustowska, której fragment wchodzi w południowe granice miasta i jest najbliższym położonym obszarem chronionym. Zakłady przemysłowe Suwalskiej Specjalnej Strefy Ekonomicznej sąsiadujące z terenem opracowania, zostały zrealizowane na podstawie planu uchwalonego w 1998 r, który został następnie zmieniony w 2016 roku. Opracowany projekt nowego dokumentu ogranicza tylko rodzaj i skalę inwestycji przemysłowych w tym rejonie Suwalskiej Specjalnej Strefy Ekonomicznej. W związku z tym że przedmiotowy obszar stanowi jedynie niewielki fragment Suwalskiej Strefy Ekonomicznej oraz jest oddalony około 3 km od Obszaru Specjalnej Ochrony Ptaków „Puszcza Augustowska” - PLB200002, skutki realizacji planu nie powinny być na tyle szkodliwe, aby oddziaływać na przedmiot ochrony Obszaru Natura 2000.

W granicach opracowywanego planu brak jest pomników przyrody oraz innych form ochrony przyrody określonych w ustawie „ O ochronie przyrody”.

Analiza stanu środowiska przyrodniczego wykazała, że jest to teren, który daje możliwość realizacji funkcji usługowej i przemysłowej. Powierzchnie wolne od zabudowy o charakterze pól rolniczych otaczają od północy, wschodu i południa działkę na której zlokalizowany jest wielorodzinny budynek mieszkalny. Kolizja z istniejącą funkcją terenu (zabudowa mieszkaniowa) i przewidywaną w planie (zabudowa przemysłowa), wymaga ograniczenia intensywności i uciążliwości zabudowy przemysłowej jako wiodącej. Łączenie funkcji przemysłowej i mieszkalnej przy braku fizycznej bariery je oddzielającej (szeroka droga, pas terenu zieleni w postaci: gruntu rolnego, nieużytku, lasu), będzie ciągle konfliktogenne.

Zadaniem planu jest ograniczenie skali zainwestowania w nowym planie zagospodarowania przestrzennego terenów przewidzianych pod zabudowę produkcyjną i usługową, stanowiących uzupełnienie istniejących obszarów zurbanizowanych zgodnie z obowiązującym Studium uwarunkowań i kierunków zagospodarowania przestrzennego miasta Suwałki.

Celem zapobiegania i ograniczania negatywnych oddziaływań na środowisko w projekcie planu zagospodarowania przestrzennego rejonu Suwalskiej Specjalnej Strefy Ekonomicznej znajdują się ustalenia łagodzące prognozowane ujemne skutki ich realizacji. W projekcie miejscowego planu zagospodarowania przestrzennego w Rozdziale 3, w paragrafie 9 wprowadzono zasady dotyczące ochrony środowiska, przyrody i krajobrazu oraz zasad kształtowania krajobrazu kulturowego:

- 1) realizacja przedsięwzięć mogących oddziaływać na środowisko zgodnie z przepisami odrębnymi, niewymagających ustanowienia obszaru ograniczonego użytkowania wchodzącego na tereny zabudowy mieszkaniowej wielorodzinnej;
- 2) zakaz realizacji inwestycji uciążliwych i działalności gospodarczej lub usługowej, których ewentualne oddziaływanie bądź szkodliwość dla środowiska wywoływana przez tą działalność wykracza poza granice obiektu lub działki, lub negatywnie oddziaływać będzie na istniejącą w granicach planu zabudowę mieszkaniową wielorodzinną;
- 3) zakaz tworzenia składowisk wszelkich rodzajów odpadów, za wyjątkiem odpadów technologicznych towarzyszących obiektom, z zachowaniem zasad gospodarki odpadami oraz zgodnie z przepisami szczególnymi i gminnymi;

- 4) zakaz odprowadzania nieoczyszczonych ścieków do gruntu;
- 5) nakaz odprowadzania ścieków socjalno - bytowych systemem zbiorczym do kanalizacji miejskiej;
- 6) zakaz wydobywania kopalin;
- 7) zakaz realizacji stacji paliw płynnych i gazowych;
- 8) zakaz budowy biogazowni i spalarni biomasy pochodzenia zwierzęcego;
- 9) zakaz budowy elektrowni wiatrowych;
- 10) nakaz wprowadzenia w granicach terenu 1P-U pasa zieleni izolacyjnej wysokiej o szerokości minimum 5,0 m od granic terenów zabudowy mieszkaniowej wielorodzinnej.

11. Rozwiązania alternatywne do rozwiązań zawartych w projektowanym dokumencie wraz z uzasadnieniem ich wyboru oraz opis metod dokonywania oceny prowadzącej do tego wyboru albo wyjaśnienie braku rozwiązań alternatywnych, w tym wskazania napotkanych trudności wynikających z niedostatków techniki lub luk we współczesnej wiedzy.

Obszar wskazany do opracowania planu objęty jest obowiązującym miejscowym planem zagospodarowania przestrzennego terenów położonych w granicach Podstrefy Suwałki Suwalskiej Specjalnej Strefy Ekonomicznej. Nowo opracowywany plan ma charakter porządkujący. Ogranicza rodzaj i skalę inwestycji przemysłowych na terenie 1P-U w stosunku do zapisów obowiązującego miejscowego planu zagospodarowania przestrzennego. Układ komunikacyjny pozostaje bez zmian.

Opracowanie przedmiotowego planu wywołane jest petycją mieszkańców budynku przy ulicy Raczkowskiej 185, uwzględnioną Uchwałą Nr XLVI/585/2022 Rady Miejskiej w Suwałkach z dnia 25 maja 2022 r.

W petycji tej, sygnatariusze sprzeciwiali się budowie stacji paliw w bezpośrednim sąsiedztwie budynku przy ulicy Raczkowskiej 185, na działce o numerze ewidencyjnym 32747/6.

Uwzględnienie petycji mieszkańców powoduje konieczność skorygowania zapisów planu, w celu wprowadzenia ograniczeń co do możliwości prowadzenia działalności mogącej powodować uciążliwości w bezpośrednim sąsiedztwie istniejącej zabudowy mieszkaniowej.

Nowy dokument wychodzi naprzeciw oczekiwaniom mieszkańców budynku wielorodzinnego, pragnących ograniczenia intensywności inwestycji przemysłowych w ich bezpośrednim sąsiedztwie. Nowy dokument uwzględnia aktualne możliwości zagospodarowania wynikające z obowiązującego miejscowego planu zagospodarowania przestrzennego i funkcjonujących obiektów w ramach Suwalskiej Specjalnej Strefy Ekonomicznej oraz wniosków mieszkańców. Ustalone zostały warunki i zasady zagospodarowania tego terenu oraz parametry nowej zabudowy. Możliwości inwestycyjne w bezpośrednim sąsiedztwie działki o nr ewidencyjnym 32747/4 określono tak, aby ograniczyć potencjalne oddziaływanie inwestycji realizowanych w jej sąsiedztwie.

Na etapie prac projektowych rozważano kilka wariantów zagospodarowania przedmiotowego terenu. Zmiany w poszczególnych koncepcjach dotyczyły skali ograniczeń w intensywności i rodzaju projektowanej zabudowy przemysłowej i usługowej na terenie 1P-U i wprowadzanych rozwiązań zmniejszających jej uciążliwość dla mieszkańców budynku wielorodzinnego z nim sąsiadującego.

Ostatecznie przyjęte zasady w tym zakresie znalazły się w rozdziale 3, w paragrafie 9 projektu planu.

12. Opis przewidywanych metod i częstotliwości monitoringu w przypadku znaczącego wpływu na środowisko, spowodowanego realizacją planu.

W związku z przyjętym zakresem ustaleń projektu dokumentu jakim jest miejscowy plan zagospodarowania przestrzennego nie proponuje się przeprowadzania monitoringu skutków realizacji postanowień planu. Zapisy planu są kontynuacją istniejących w bezpośrednim sąsiedztwie i na przedmiotowym obszarze funkcji: produkcyjnej i mieszkalnictwa. Zaprojektowane zagospodarowanie wynika ze zróżnicowanego charakteru funkcjonowania terenu.

W projekcie planu, tak jak i w obowiązującym planie, zawarto zapisy minimalizujące ewentualny niekorzystny wpływ na środowisko projektowanych inwestycji na ludzi i środowisko.

Zapisy dotyczące projektowanych inwestycji na przedmiotowym terenie są jeszcze zbyt ogólne, aby można było zaplanować rodzaj i skalę monitoringu. Zagadnienie to należy rozpatrzyć na etapie wydawania decyzji o środowiskowych uwarunkowaniach dla konkretnych przedsięwzięć, w zależności od ich charakteru i skali oddziaływań określonych w trakcie przeprowadzania oceny oddziaływania przedsięwzięcia na środowisko wynikających z prognozy oddziaływania na środowisko, raportu o oddziaływaniu przedsięwzięcia na środowisko.

13. Streszczenie sporządzone w języku niespecjalistycznym

Prognozę oddziaływania na środowisko sporządzano równoległe z pracami nad projektem miejscowego planu zagospodarowania przestrzennego w rejonie budynku przy ulicy Raczkowskiej 185 w Suwałkach. Dokument został opracowany zgodnie z wymogami aktów prawnych. Przeznaczenie obszaru objętego projektowanym planem jest zgodne z funkcją określoną w Studium uwarunkowań i kierunków zagospodarowania przestrzennego gminy miasta Suwałk. Zadaniem planu jest stworzenie podstaw formalnych i prawnych do podejmowania i realizacji działań inwestycyjnych w tym rejonie miasta.

Teren objęty opracowaniem planu stanowi część obowiązującego miejscowego planu zagospodarowania przestrzennego rejonu Suwalskiej Specjalnej Strefy Ekonomicznej S.A. w Suwałkach, uchwalonego uchwałą Nr XXIV/302/2016 Rady Miejskiej w Suwałkach z dnia 26 października 2016 r., opublikowaną w Dz. Urz. Woj. Podlaskiego z dnia 17 listopada 2016 r., poz.4261. Obszar wskazany do opracowania planu o powierzchni około 3,62 ha, obejmuje tereny częściowo zainwestowane. Ograniczony jest od południa drogą powiatową Nr 1148B. Od zachodu ulicą Raczkowską, w ciągu drogi wojewódzkiej Nr 655. Od północy ulicą Szafirową. Od wschodu granicą działki o numerze 35023/2.

Teren objęty projektem planu jest w niewielkiej części zagospodarowany i zabudowany. Od strony ulicy Raczkowskiej zlokalizowany jest budynek mieszkalny wielorodzinny, 5 kondygnacyjny. Przy ulicy Szafirowej istnieją 2 stacje transformatorowe wolno stojące. Zieleni urządzona występuje wokół budynku mieszkalnego. Są to trawniki i klomby oraz nasadzenia drzew, głównie iglastych przed frontem budynku. Urządzone trawniki występują

również w pasach drogowych. Pozostałe tereny rolne oraz niezabudowane przemysłowe nie są użytkowane rolniczo i porastają roślinnością segetalną i ruderalną.

W granicach obszaru opracowania nie występują obszary cenne przyrodniczo i objęte ochroną prawną. W znacznym oddaleniu, na wschód od obszaru opracowania znajduje się Obszar Natura 2000 - Specjalny Obszar Ochrony Siedlisk „Puszcza Augustowska” oraz Obszar Chronionego Krajobrazu „Puszcza i Jeziora Augustowskie”.

Przystąpienie do sporządzenia przedmiotowego planu wywołane jest petycją mieszkańców budynku przy ulicy Raczkowskiej 185, uwzględnioną Uchwałą Nr XLVI/585/2022 Rady Miejskiej w Suwałkach z dnia 25 maja 2022 r.

W petycji tej, sygnatariusze sprzeciwiali się budowie stacji paliw w bezpośrednim sąsiedztwie budynku przy ulicy Raczkowskiej 185, na działce o numerze ewidencyjnym 32747/6.

Uwzględnienie petycji mieszkańców powoduje konieczność skorygowania zapisów planu, w celu wprowadzenia ograniczeń co do możliwości prowadzenia działalności mogącej powodować uciążliwości w bezpośrednim sąsiedztwie istniejącej zabudowy mieszkaniowej.

Zapisy projektowanego dokumentu nie powinny wypłynąć negatywnie na najbliższej położone obszary chronione: Pojezierze Północnej Suwalszczyzny, tereny Puszczy Augustowskiej oraz Wigierski Park Narodowy. Projekt planu zakłada przeznaczenie 3,16 ha pod funkcję produkcyjną, składy, magazyny, usługi, analogicznie jak w to jest w obecnie obowiązującym planie dla tego terenu, ale wprowadza ograniczenia co do skali i zakresu realizowanych inwestycji.

W prognozie przedstawiono stan i funkcjonowanie środowiska (ukształtowanie powierzchni, budowa geologiczna, wody podziemne i roślinność) na tle zachodzących zmian. Prognoza przedstawia zamierzenia planu oceniając jego wpływ na poszczególne komponenty środowiska.

Projekt planu zawiera szereg ustaleń, które zapobiegają degradacji środowiska, która mogłaby być efektem rozwoju zabudowy. Określono ograniczenia dotyczące ochrony akustycznej oraz wprowadzenia zieleni izolacyjnej. Ustalenia planu regulują gospodarkę wodno-ściekową na obszarze planu oraz sposoby zaopatrzenia w ciepło, energię elektryczną i inne media. Projekt planu nie stanowi zagrożenia dla środowiska, wprowadza zapis o kształtowaniu zieleni izolacyjnej w miejscach, gdzie zabudowa przemysłowa zbliża się do terenów zabudowy mieszkaniowej.

Kolizja z istniejącą funkcją terenu (zabudowa mieszkaniowa) i przewidywaną w planie

(zabudowa przemysłowa), wymaga ograniczenia intensywności i uciążliwości zabudowy przemysłowej jako wiodącej. Łączenie funkcji przemysłowej i mieszkalnej przy braku fizycznej bariery je oddzielającej (szeroka droga, pas terenu zieleni w postaci: gruntu rolnego, nieużytku, lasu), będzie ciągle konfliktogenne.

Celem zapobiegania i ograniczania negatywnych oddziaływań na środowisko w projekcie planu zagospodarowania przestrzennego znajdują się ustalenia łagodzące prognozowane ujemne skutki ich realizacji. W projekcie miejscowego planu zagospodarowania przestrzennego w Rozdziale 3, w paragrafie 9 wprowadzono zasady dotyczące ochrony środowiska, przyrody i krajobrazu oraz zasad kształtowania krajobrazu kulturowego:

- 1) realizacja przedsięwzięć mogących oddziaływać na środowisko zgodnie z przepisami odrębnymi, niewymagających ustanowienia obszaru ograniczonego użytkowania wchodzącego na tereny zabudowy mieszkaniowej wielorodzinnej;
- 2) zakaz realizacji inwestycji uciążliwych i działalności gospodarczej lub usługowej, których ewentualne oddziaływanie bądź szkodliwość dla środowiska wywołwana przez tą działalność wykracza poza granice obiektu lub działki, lub negatywnie oddziaływać będzie na istniejącą w granicach planu zabudowę mieszkaniową wielorodzinną;
- 3) zakaz tworzenia składowisk wszelkich rodzajów odpadów, za wyjątkiem odpadów technologicznych towarzyszących obiektom, z zachowaniem zasad gospodarki odpadami oraz zgodnie przepisami szczególnymi i gminnymi;
- 4) zakaz odprowadzania nieoczyszczonych ścieków do gruntu;
- 5) nakaz odprowadzania ścieków socjalno - bytowych systemem zbiorczym do kanalizacji miejskiej;
- 6) zakaz wydobywania kopalin;
- 7) zakaz realizacji stacji paliw płynnych i gazowych;
- 8) zakaz budowy biogazowni i spalarni biomasy pochodzenia zwierzęcego;
- 9) zakaz budowy elektrowni wiatrowych;
- 10) nakaz wprowadzenia w granicach terenu 1P-U pasa zieleni izolacyjnej wysokiej o szerokości minimum 5,0 m od granic terenów zabudowy mieszkaniowej wielorodzinnej.

Proponowany rodzaj i skala zainwestowania nie powinna wprowadzić dużych zmian w środowisku tej części miasta na etapie inwestycyjnym i funkcjonowania ustaleń planu.

Dopuszczone w planie inwestycje zrealizowane w sąsiedztwie istniejącego budynku mieszkalnego wielorodzinnego wpłyną na pogorszenie komfortu życia jego mieszkańców.

Oświadczenie

Ja niżej podpisany, Bogdan Leszczyński oświadczam, iż będąc autorem „*Prognozy oddziaływania na środowisko miejscowego planu zagospodarowania przestrzennego w rejonie budynku przy ulicy Raczkowskiej 185 w Suwałkach; województwo podlaskie*” spełniam wymagania, o których mowa w art. 74 a ust. 2 ustawy z dnia 3 października 2008 r. o udostępnieniu informacji o środowisku i jego ochronie, udziale społeczeństwa w ochronie środowiska oraz o ocenach oddziaływania na środowisko (Dz. U. z 2022 r. poz. 1029, 1260, 1261, 1783, 1846, 2185).

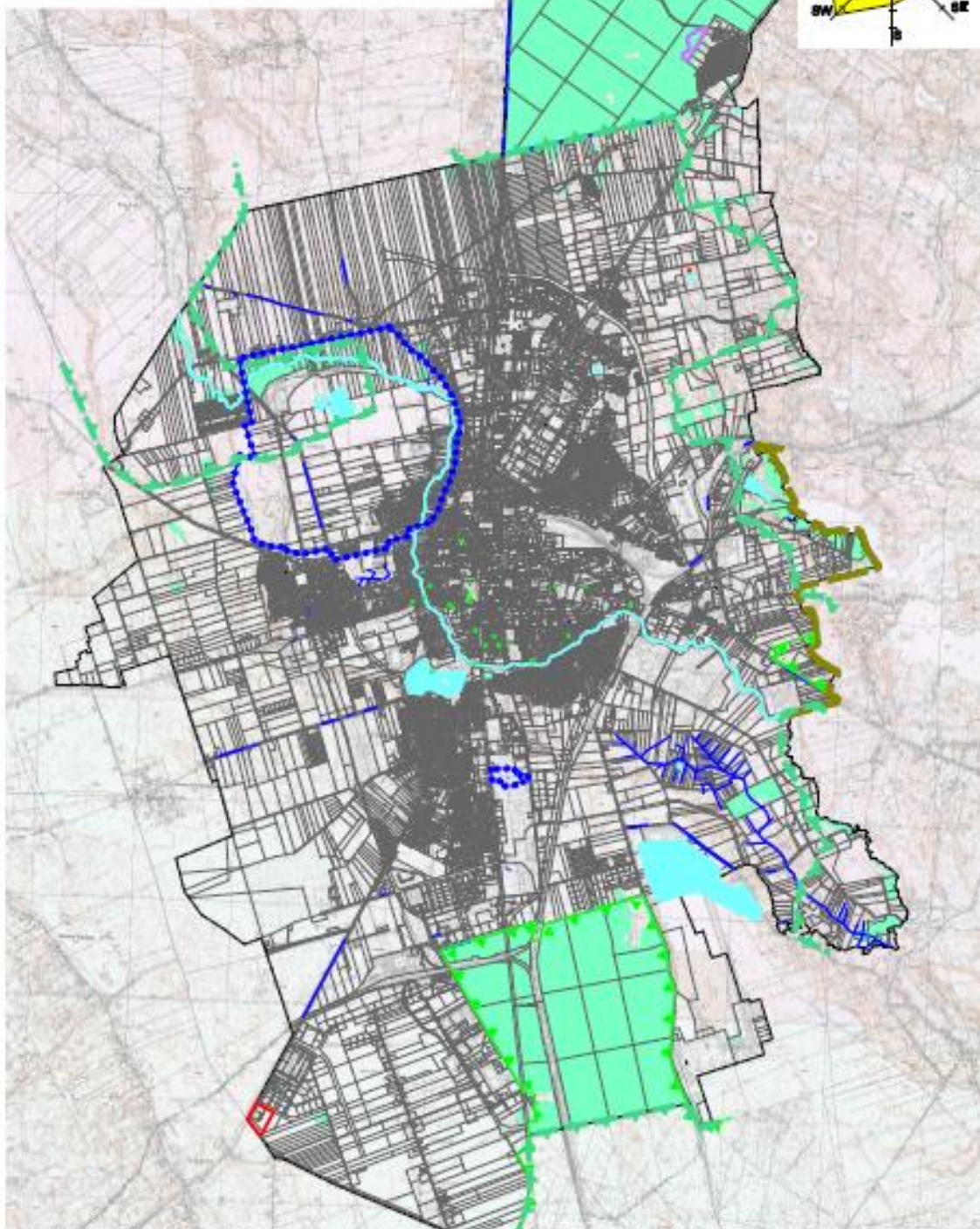
Jestem świadomy odpowiedzialności karnej za złożenie fałszywego oświadczenia.

Bogdan Leszczyński

**MIEJSCOWY PLAN ZAGOSPODAROWANIA PRZESTRZENNEGO
W REJONIE BUDYNKU PRZY ULICY RACZKOWSKIEJ 185 W SUWAŁKACH**

Załącznik Nr 1 UWARUNKOWANIA PRZYRODNICZE

skala 1:45 000



- GRANICE MIASTA
- GRANICE OTULINY WIGIERSKIEGO PARKU NARODOWEGO
- GRANICE OBSZARÓW CHRONIONEGO KRAJOBRAZU
- REZERWAT PRZYRODY "CMENTARZYSKO JAĆWINGÓW"
- GRANICE OBSZARÓW NATURA 2000
- GRANICA ZEWNĘTRZNEGO TERENU OCHRONY POŚREDNIEJ UJEĆ WODY
- POMNIKI PRZYRODY
- STANOWISKO DOKUMENTACYJNE
- LASY WG EWIDENCJI GRUNTÓW
- GRANICE MIEJSCOWEGO PLANU ZAGOSPODAROWANIA PRZESTRZENNEGO