

SPECYFIKACJA TECHNICZNA WYKONANIA I ODBIORU ROBÓT BUDOWLANYCH

Roboty: **Modernizacja budynku przy ul. Mickiewicza 1
- wymiana stopni kominiarskich**

Kod CPV:

- 45000000-7 - Roboty budowlane
- 45260000-7 - Roboty w zakresie wykonywania pokryć i konstrukcji dachowych
i inne podobne roboty specjalistyczne
- 45320000-6 - Roboty izolacyjne
- 45410000-4 - Tynkowanie
- 45442100-8 - Roboty malarskie

Adres: ul. Mickiewicza 1, 16-400 Suwałki

Styczeń 2023 r.

I. OST WYMAGANIA OGÓLNE

1. WSTĘP

1.1. Przedmiot specyfikacji technicznej

Przedmiotem, niniejszej specyfikacji technicznej są wymagania ogólne dotyczące wykonania i odbioru robót budowlanych dla zadania pn. „**Modernizacja budynku przy ul. Mickiewicza 1 - wymiana stopni kominiarskich**”.

Zakres rzeczowy zamówienia:

- 1) wymiana poszycia stopni oraz ław kominiarskich wraz z malowaniem konstrukcji,
- 2) obicie luźnych tynków oraz uzupełnienie ubytków w tynku na kominach oraz ściankach attykowych wraz wykonaniem powłok malarskich,
- 3) likwidacja przecieków w obrębie rynien i obróbek blacharskich,
- 4) wymiana kominków wentylacyjnych (odpowietrzających),
- 5) naprawa czerpni powietrza.

1.2 Rozszerzony opis przedmiotu zamówienia wraz z dokumentacją fotograficzną.

1.2.1. Wymiana poszycia stopni oraz ław kominiarskich wraz z malowaniem konstrukcji

W ramach zamówienia należy wymienić istniejące podesty ław kominiarskich oraz stopnie wykonane z desek drewnianych na podesty oraz stopnie z prefabrykowanych krat typu wema. Orientacyjna szerokość elementów nie większa niż 40 cm.

Podesty i stopnie z krat wema

Podesty wykonane jako elementy zgrzewane, wytwarzane na bazie specjalnych prętów poprzecznych oraz łączących je, wysokiej jakości płaskowników nośnych, odporne na oddziaływanie szkodliwych czynników atmosferycznych. Wykonane z metalu ocynkowanego (cynkowanie ogniowe), o wysokiej odporność na korozję, promieniowanie UV i inne negatywne czynniki zewnętrzne. Nośność podestów umożliwiającą montaż na wspornikach istniejących o rozstawie 90÷100 cm.

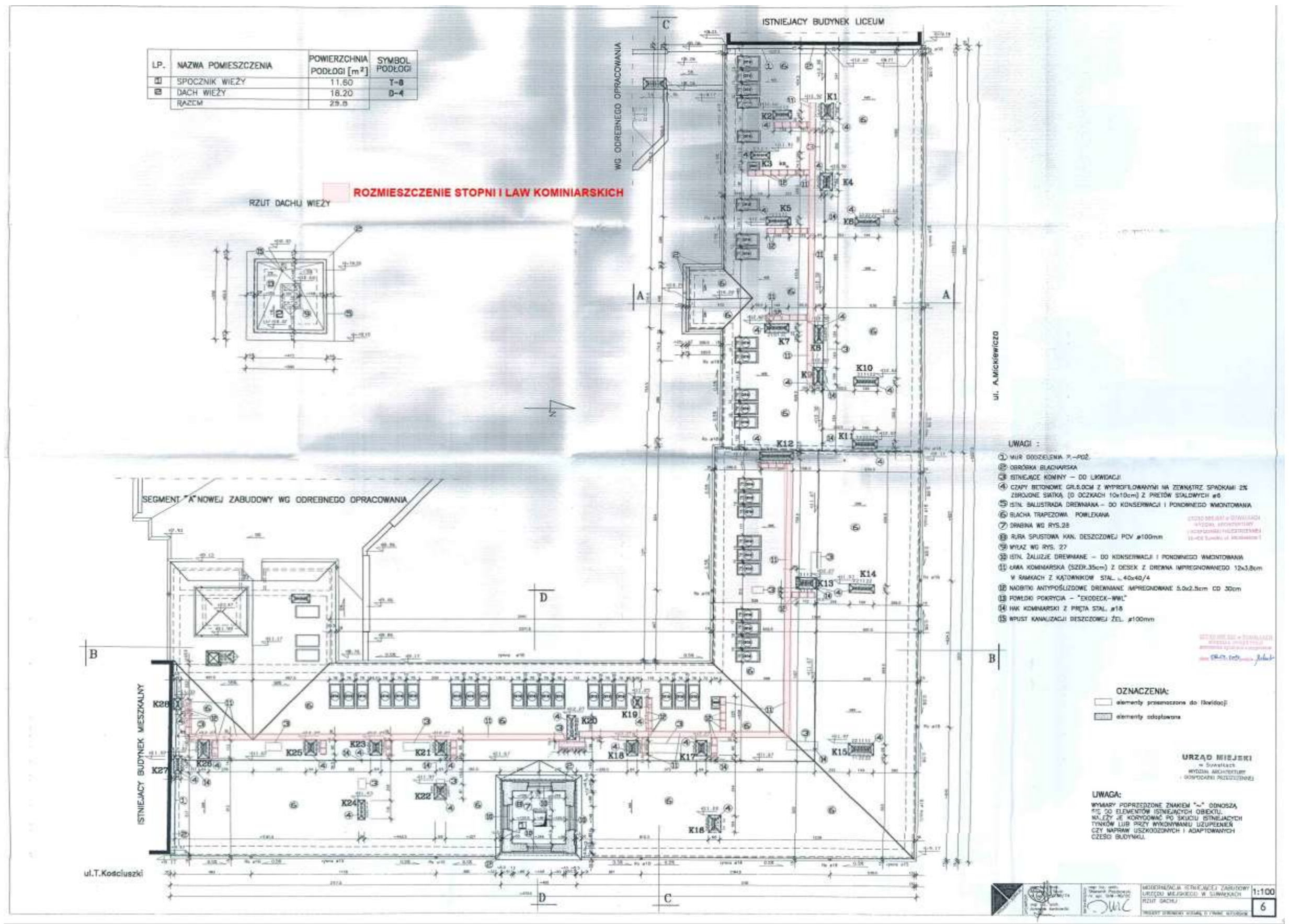
Konstrukcja wsporcza ław i stopni

Po demontażu desek drewnianych istniejącą konstrukcją stalową należy oczyścić z powłok malarskich a następnie zabezpieczyć powłoką antykorozyjną i odmalować (w dwóch warstwach) farbą epoksydową (zewnętrzną, do metalu) w kolorze jak najbardziej zbliżonym do koloru pokrycia dachowego.

Zamawiający w celu uniknięcia przecieków pokrycia dachowego, nie dopuszcza demontażu elementów mocowanych bezpośrednio do połączenia dachowej.

Rozmieszczenie ław oraz stopni kominiarskich określono na rzucie dachu budynku.

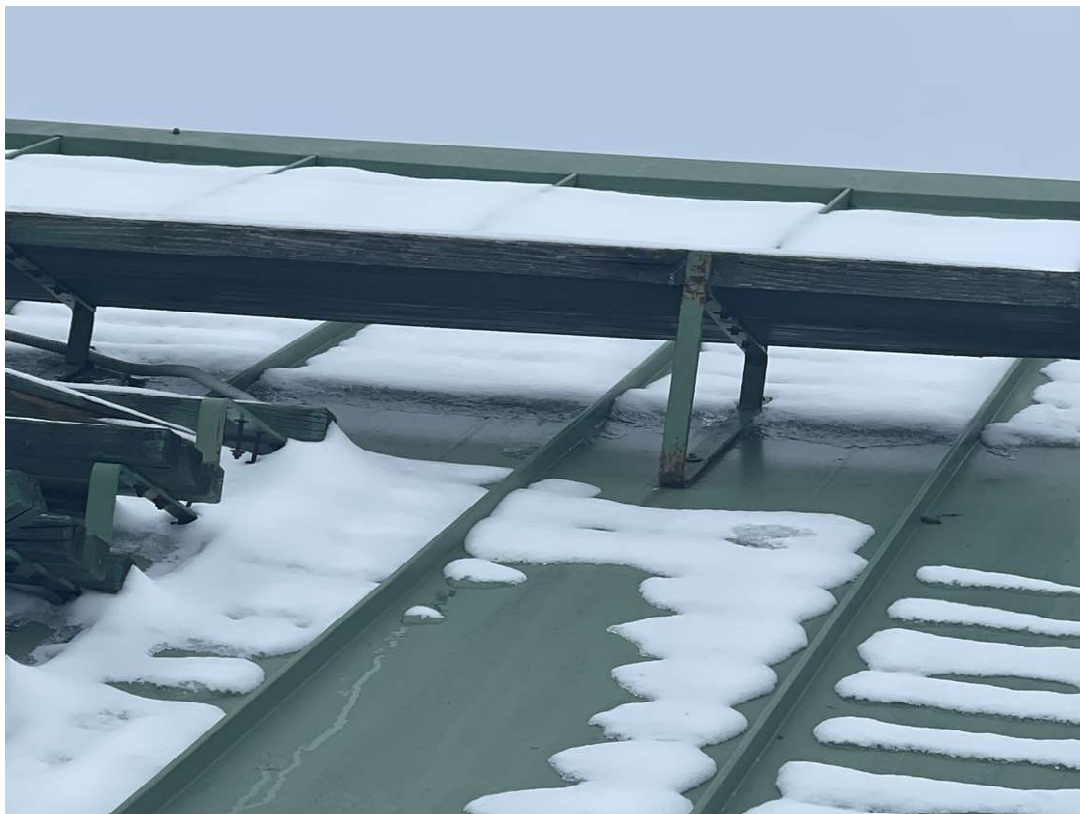
Stan istniejący określa dokumentacja fotograficzna zamieszczona poniżej.



Dokumentacja fotograficzna: dach budynku:



Dokumentacja fotograficzna: ławy kominiarskie:





1.2.2. Obicie luźnych tynków oraz uzupełnienie ubytków w tynku na kominach oraz ściankach attykowych wraz wykonaniem powłok malarskich

W ramach zamówienia należy:

- odbić luźne, odstające lub spękańce tynki na kominach segmentu A i B oraz ścianie attykowej,
- oczyścić oraz odgrzybić podłoże,
- przygotować podłoże i uzupełnić tynki,
- wykonać powłoki malarskie.

Dokumentacja fotograficzna:





1.2.3. Likwidacja przecieków w obrębie rynien i rur spustowych

W ramach zamówienia należy zlikwidować przeciek występujący na narożu w miejscu połączenia odcinków rynien. Zakłada się wymianę orygnowania wraz z obróbką na odcinku nie większym od 1 m.

1.2.4. Wymiana kominków wentylacyjnych

W ramach zamówienia należy wymienić istniejące kominki wentylacyjne – odpowietrzające na kominki prefabrykowane, dostosowane do pokrycia dachowego, o wysokości nie mniejszej niż 60 cm. Należy wykonać kompletne połączenie nowego kominka z instalacją istniejącą.

1.2.5. Naprawa czerpni powietrza

Naprawa czerpni powietrza obejmuje:

- odbicie tynków,
- oczyszczenie i odgrzybianie powierzchni,
- uzupełnienie tynków,
- zatopienie siatki w warstwie klejącej i osadzenie narożników,
- nałożenie warstwy tynku zewnętrznego (elewacyjnego),
- oczyszczenie i odmalowanie elementów stalowych czerpni,
- uszczelnienie połączeń.

Dokumentacja fotograficzna:





1.3 Zakres stosowania specyfikacji technicznej.

Niniejsza specyfikacja techniczna stanowi podstawę przy zleceniu, realizacji i rozliczaniu robót realizowanych zgodnie z ustawą o zamówieniach publicznych.

1.3. Zakres robót objętych specyfikacją techniczną.

Specyfikacja obejmuje wymagania ogólne, wspólne dla robót objętych szczegółowymi specyfikacjami technicznymi dla konkretnych robót budowlanych.

1.4. Określenia podstawowe:

obiekt budowlany – należy przez to rozumieć budynek, budowlę bądź obiekt małej architektury, wraz z instalacjami zapewniającymi możliwość użytkowania obiektu zgodnie z jego przeznaczeniem, wzniesiony z użyciem wyrobów budowlanych;

tyczasowy obiekt budowlany - należy przez to rozumieć obiekt budowlany przeznaczony do czasowego użytkowania w okresie krótszym od jego trwałości technicznej, przewidziany do przeniesienia w inne miejsce lub rozbiórki, a także obiekt budowlany nie połączony trwale z gruntem, jak: strzelnice, kioski uliczne, pawilony sprzedaży ulicznej i wystawowe, przekrycia namiotowe i powłoki pneumatyczne, urządzenia rozrywkowe, barakowozy, obiekty kontenerowe;

urządzenie budowlane - należy przez to rozumieć urządzenia techniczne związane z obiektem budowlanym, zapewniające możliwość użytkowania obiektu zgodnie z jego przeznaczeniem, jak przyłącza i urządzenia instalacyjne, w tym służące oczyszczaniu lub gromadzeniu ścieków, a także przejazdy, ogrodzenia, place postojowe i place pod śmietniki;

budowa - należy przez to rozumieć wykonanie obiektu budowlanego w określonym miejscu, a także odbudowę, rozbudowę, nadbudowę obiektu budowlanego;

roboty budowlane - należy przez to rozumieć budowę, a także prace polegające na przebudowie, montażu, remoncie lub rozbiórce obiektu budowlanego;

remont - należy przez to rozumieć wykonywanie w istniejącym obiekcie budowlanym robót budowlanych polegających na odtworzeniu stanu pierwotnego, a nie stanowiących bieżącej konserwacji;

teren budowy - należy przez to rozumieć przestrzeń, w której prowadzone są roboty budowlane wraz z przestrzenią zajmowaną przez urządzenia zaplecza budowy;

dokumentacja projektowa - należy przez to rozumieć dokumentację służącą do opisu przedmiotu zamówienia na wykonanie robót budowlanych;

dokumentacja powykonawcza - należy przez to rozumieć dokumentację budowy z naniesionymi zmianami dokonanymi w toku wykonywania robót oraz geodezyjne pomiary powykonawcze;

inspektor nadzoru inwestorskiego - należy przez to rozumieć osobę posiadającą odpowiednie wykształcenie techniczne i praktykę zawodową oraz uprawnienia budowlane, wykonującą samodzielne funkcje techniczne w budownictwie, której inwestor powierza nadzór nad realizacją inwestycji. Reprezentuje on interesy inwestora - Zamawiającego i wykonuje bieżącą kontrolę jakości i ilości wykonanych robót, bierze udział w odbiorach robót zakrywanych i zanikających, badaniu i odbiorze instalacji oraz urządzeń technicznych, jak również przy odbiorze gotowego obiektu;

kierownik budowy (robót) - należy przez to rozumieć osobę wyznaczoną przez Wykonawcę robót, upoważnioną do kierowania robotami i do występowania w jego imieniu w sprawach realizacji kontraktu, ponoszącą ustawową odpowiedzialność za prowadzone roboty budowlane;

materiały - należy przez to rozumieć wszelkie materiały naturalne i wytwarzane jak również różne tworzywa i wyroby niezbędne do wykonania robót, zgodnie z dokumentacją projektową i specyfikacjami technicznymi zaakceptowane przez Inspektora nadzoru;

odpowiednia zgodność - należy przez to rozumieć zgodność wykonanych robót z dopuszczalnymi tolerancjami, a jeśli granice tolerancji nie zostały określone - z przeciętnymi tolerancjami przyjmowanymi zwyczajowo dla danego rodzaju robót budowlanych,

obmiar robót - należy przez to rozumieć pomiar wykonanych robót budowlanych, dokonany w celu weryfikacji ich ilości.

przedmiar robót - należy przez to rozumieć zestawienie przewidzianych do wykonania robót wg technologicznej kolejności ich wykonania wraz z obliczeniem i podaniem ilości robót w ustalonych jednostkach przedmiarowych;

1.5. Ogólne wymagania dotyczące robót

Wykonawca robót jest odpowiedzialny za jakość ich wykonania oraz za ich zgodność ze szczegółową

specyfikacją techniczną i poleceniami Inspektora nadzoru.

Roboty należy prowadzić w sposób umożliwiający funkcjonowanie obiektu, obszar prowadzenia robót należy zabezpieczyć przed dostępem osób niepowołanych.

Wykonawca zobowiązany jest do zapewnienia nadzoru nad robotami budowlanymi w postaci kierownika budowy posiadającego uprawnienia budowlane w specjalności konstrukcyjno – budowlanej.

1.5.1. Przekazanie terenu budowy

Zamawiający, w terminie określonym w dokumentach umowy przekaze Wykonawcy teren robót.

1.5.2. Zgodność robót z dokumentacją projektową i szczegółową specyfikacją techniczną

Dokumenty postępowania przekazane Wykonawcy przez Inspektora nadzoru stanowią załączniki do umowy, a wymagania wyszczególnione w choćby jednym z nich są obowiązujące dla Wykonawcy tak, jakby zawarte były w całej dokumentacji. Wykonawca nie może wykorzystywać błędów lub opuszczeń w dokumentach kontraktowych, a o ich wykryciu winien natychmiast powiadomić Inspektora nadzoru, który dokona odpowiednich zmian i poprawek.

1.5.3. Zabezpieczenie terenu budowy.

Wykonawca jest zobowiązany do zabezpieczenia terenu robót w okresie trwania realizacji umowy aż do zakończenia i odbioru ostatecznego robót. Koszt zabezpieczenia terenu robót nie podlega odrębnej zapłacie i przyjmuje się, że jest włączony w cenę umowną.

1.5.4. Ochrona środowiska w czasie wykonywania robót.

Wykonawca ma obowiązek znać i stosować w czasie prowadzenia robót wszelkie przepisy dotyczące ochrony środowiska naturalnego.

W okresie wykonywania robót Wykonawca będzie:

- a) podejmować wszelkie konieczne kroki mające na celu stosowanie się do przepisów i norm dotyczących ochrony środowiska na terenie i wokół terenu robót oraz będzie unikać uszkodzeń lub uciążliwości dla osób lub własności społecznej, a wynikających ze skażenia, hałasu lub innych przyczyn powstałych w następstwie jego sposobu działania.

Stosując się do tych wymagań, Wykonawca będzie miał szczególny wzgląd na:

1/ lokalizację składowisk i dróg dojazdowych,

2/ środki ostrożności i zabezpieczenia przed:

- a) zanieczyszczeniem zbiorników i cieków wodnych pyłami lub substancjami toksycznymi,
- b) zanieczyszczeniem powietrza pyłami i gazami,
- c) możliwością powstania pożaru.

1.5.5. Ochrona przeciwpożarowa.

Wykonawca będzie przestrzegać przepisów ochrony przeciwpożarowej. Wykonawca będzie utrzymywać sprawny sprzęt przeciwpożarowy, wymagany odpowiednimi przepisami, na terenie prowadzonych robót oraz w maszynach i pojazdach. Materiały łatwopalne będą składowane a sposób zgodny z odpowiednimi przepisami i zabezpieczone przed dostępem osób trzecich.

1.5.6. Ochrona własności publicznej i prywatnej.

Wykonawca odpowiada za ochronę instalacji, urządzeń oraz elementów wykończenia znajdujących się na dachu budynku. Wykonawca zapewni ich właściwe zabezpieczenie przed uszkodzeniem w czasie trwania robót.

O fakcie przypadkowego uszkodzenia instalacji lub wyposażenia Wykonawca bezzwłocznie powiadomi Inspektora nadzoru oraz będzie z nim współpracował, dostarczając wszelkiej pomocy potrzebnej przy dokonywaniu napraw. Wykonawca będzie odpowiadać za wszelkie spowodowane przez jego działania uszkodzenia.

1.5.7. Ograniczenie obciążeń osi pojazdów.

Wykonawca stosować się będzie do ustawowych ograniczeń obciążenia na oś przy transporcie materiałów na i z terenu robót. Uzyska on wszelkie niezbędne zezwolenia co do przewozu nietypowych wagowo ładunków i w sposób ciągły będzie o każdym takim przewozie powiadamiał Inspektora nadzoru. Pojazdy i ładunki powodujące nadmierne obciążenie osiowe nie będą

dopuszczone na teren robót i Wykonawca będzie odpowiadał za naprawę wszelkich elementów oraz istniejącej infrastruktury w ten sposób uszkodzonych, zgodnie z poleceniem Inspektora nadzoru.

1.5.8. Bezpieczeństwo i higiena pracy.

Podczas realizacji robót Wykonawca będzie przestrzegać przepisów dotyczących bezpieczeństwa i higieny pracy. W szczególności wykonawca ma obowiązek zadbać, aby personel nie wykonywał pracy w warunkach niebezpiecznych, szkodliwych dla zdrowia oraz niespełniających odpowiednich wymagań sanitarnych. Wykonawca zapewni i będzie utrzymywał wszelkie urządzenia zabezpieczające, socjalne oraz sprzęt i odpowiednią odzież dla ochrony życia i zdrowia osób zatrudnionych przy robotach budowlanych. Uznaje się, że wszelkie koszty związane z wypełnieniem wymagań określonych powyżej nie podlegają odrębnej zapłacie i są uwzględnione w cenie umownej.

1.5.9. Ochrona i utrzymanie robót.

Wykonawca będzie odpowiedzialny za ochronę robót i za wszelkie materiały i urządzenia używane do robót od daty rozpoczęcia do daty odbioru ostatecznego.

1.5.10. Stosowanie się do praw i innych przepisów.

Wykonawca zobowiązany jest znać wszelkie przepisy wydane przez organy administracji państwowej i samorządowej, które są w jakikolwiek sposób związane z robotami i będzie w pełni odpowiedzialny za przestrzeganie tych praw, przepisów i wytycznych podczas prowadzenia robót.

2. MATERIAŁY

2.1. Źródła uzyskania materiałów.

Wykonawca przedstawi Inspektorowi nadzoru szczegółowe informacje dotyczące, zamawiania materiałów. Materiały budowlane powinny spełniać wymagania jakościowe określone Polskimi Normami, aprobatami technicznymi, itp.

2.2. Materiały nieodpowiadające wymaganiom jakościowym.

Materiały nieodpowiadające wymaganiom jakościowym zostaną przez Wykonawcę wywiezione z terenu robót bądź złożone w miejscu wskazanym przez Inspektora nadzoru. Każdy rodzaj robót, w którym znajdują się nie zbadane i nie zaakceptowane materiały, Wykonawca wykonuje na własne ryzyko, licząc się z jego nie przyjęciem i niezapłaceniem.

2.3. Przechowywanie i składowanie materiałów

Wykonawca zapewni, aby tymczasowo składowane materiały, do czasu gdy będą one potrzebne do robót, były zabezpieczone przed zanieczyszczeniem, zachowały swoją jakość i właściwości do robót i były dostępne do kontroli przez Inspektora nadzoru. Miejsca czasowego składowania materiałów będą zlokalizowane w obrębie terenu robót w miejscach uzgodnionych z Inspektorem nadzoru.

3. SPRZĘT

Wykonawca jest zobowiązany do używania jedynie takiego sprzętu, który nie spowoduje niekorzystnego wpływu na jakość wykonywanych robót. Liczba i wydajność sprzętu powinna gwarantować przeprowadzenie robót w terminie przewidzianym umową. Sprzęt będący własnością Wykonawcy lub wynajęty do wykonywania robót ma być utrzymywany w dobrym stanie i gotowości do pracy. Będzie spełniał normy ochrony środowiska i przepisy dotyczące jego użytkowania.

4. TRANSPORT

4.1. Ogólne wymagania dotyczące transportu.

Wykonawca jest zobowiązany do stosowania jedynie takich środków transportu, które nie wpłyną niekorzystnie na jakość wykonywanych robót i właściwości przewożonych materiałów.

4.2. Wymagania dotyczące przewozu po drogach publicznych.

Przy ruchu na drogach publicznych pojazdy będą spełniać wymagania dotyczące przepisów ruchu drogowego w odniesieniu do dopuszczalnych obciążeń na osie i innych parametrów technicznych. Środki transportu nieodpowiadające warunkom dopuszczalnych obciążeń na osie mogą być dopuszczone przez właściwy zarząd drogi pod warunkiem przywrócenia stanu pierwotnego użytkowanych odcinków dróg na koszt Wykonawcy. Wykonawca będzie usuwać na bieżąco,

na własny koszt, wszelkie zanieczyszczenia spowodowane jego pojazdami na drogach publicznych oraz dojazdach do terenu budowy.

5. WYKONANIE ROBÓT

Wykonawca jest odpowiedzialny za prowadzenie robót zgodnie z umową oraz poleceniami Inspektora nadzoru. Następstwa jakiegokolwiek błędu spowodowanego przez Wykonawcę w wykonywaniu robót zostaną, jeśli wymagać tego będzie Inspektor nadzoru, poprawione przez Wykonawcę na własny koszt. Polecenia Inspektora nadzoru dotyczące realizacji robót będą wykonywane przez Wykonawcę nie później niż w czasie przez niego wyznaczonym, pod groźbą wstrzymania robót. Skutki finansowe z tytułu wstrzymania robót w takiej sytuacji ponosi Wykonawca.

6. KONTROLA JAKOŚCI ROBÓT

6.1. Zasady kontroli jakości robót

Wykonawca jest odpowiedzialny za pełną kontrolę jakości robót. Wykonawca zapewni odpowiedni system kontroli.

7. OBMIAR ROBÓT

7.1. Ogólne zasady obmiaru robót

Obmiar robót stanowi dokument pozwalający na rozliczenie postępu robót.

Jakikolwiek błąd lub przeoczenie (opuszczenie) w ilości robót podanych w przedmiarze robót lub gdzie indziej w SST nie zwalnia Wykonawcy od obowiązku ukończenia wszystkich robót.

7.2. Urządzenia i sprzęt pomiarowy

Wszystkie urządzenia i sprzęt pomiarowy, stosowany w czasie obmiaru robót będą zaakceptowane przez Inspektora nadzoru. Urządzenia i sprzęt pomiarowy zostaną dostarczone przez Wykonawcę. Jeżeli urządzenia te lub sprzęt wymagają badań atestujących, to Wykonawca będzie posiadać ważne świadectwa legalizacji.

Wszystkie urządzenia pomiarowe będą przez Wykonawcę utrzymywane w dobrym stanie, w całym okresie trwania robót.

8. ODBIÓR ROBÓT

8.1. Rodzaje odbiorów robót

Roboty podlegają następującym odbiorom:

- a) odbiorowi robót zanikających i ulegających zakryciu,
- b) odbiorowi końcowemu.

8.2. Odbiór robót zanikających i ulegających zakryciu

Odbiór robót zanikających i ulegających zakryciu polega na finalnej ocenie jakości wykonywanych robót oraz ilości tych robót, które w dalszym procesie realizacji ulegną zakryciu. Odbiór robót zanikających i ulegających zakryciu będzie dokonywany w czasie umożliwiającym wykonanie ewentualnych korekt i poprawek bez hamowania ogólnego postępu robót. Odbioru tego dokonuje Inspektor nadzoru.

8.3. Odbiór końcowy

8.3.1. Zasady odbioru końcowego

Odbiór końcowy polega na finalnej ocenie rzeczywistego wykonania robót w odniesieniu do zakresu oraz jakości. Całkowite zakończenie robót oraz gotowość do odbioru końcowego będzie potwierdzona przez Inspektora Nadzoru. Odbiór końcowy robót nastąpi w terminie ustalonym w dokumentach umowy. Komisja odbierająca roboty dokona ich oceny jakościowej na podstawie przedłożonych dokumentów, ocenie wizualnej oraz zgodności wykonania robót ze szczegółową specyfikacją techniczną.

8.3.2. Dokumenty do odbioru ostatecznego (końcowego)

Podstawowym dokumentem jest protokół odbioru końcowego robót, sporządzony wg wzoru ustalonego przez Zamawiającego. Do odbioru końcowego Wykonawca jest zobowiązany przygotować następujące dokumenty:

- a) oświadczenie o zgodności wykonania robót z obowiązującymi przepisami i normami,
- b) dokumenty (atesty, certyfikaty) potwierdzające, że wbudowane wyroby budowlane są zgodne z art. 10 ustawy Prawo budowlane (opisane i ostemplowane).

W przypadku, gdy według komisji, roboty pod względem przygotowania dokumentacji nie będą gotowe do odbioru ostatecznego, komisja w porozumieniu z Wykonawcą wyznaczy ponowny termin odbioru ostatecznego robót.

Wszystkie zarządzone przez komisję roboty poprawkowe lub uzupełniające będą zestawione wg wzoru ustalonego przez Zamawiającego. Termin wykonania robót poprawkowych i robót uzupełniających wyznaczy komisja i stwierdzi ich wykonanie.

9. PODSTAWA PŁATNOŚCI

Dla robót rozliczanych powykonawczo podstawą płatności jest wartość (kwota) stanowiąca wynik iloczynu ilości wykonanych robót i cen jednostkowych podanych w Formularzu cenowym – przedmiarze robót stanowiącym załącznik do oferty Wykonawcy.

Podstawę do wystawienia faktury za wykonane roboty stanowiąc będą:

- 1) protokół odbioru częściowego/protokół odbioru końcowego;
- 2) rozliczenie usług lub robót do odbioru i tabela rozliczeniowa obejmująca wykonane elementy zgodnie z formularzem cenowym.

Powyższe dokumenty muszą być zaakceptowane i podpisane przez Inspektora Nadzoru.

10. PRZEPISY ZWIĄZANE

10.1. Normy i normatywy

Wszystkie roboty należy wykonywać zgodnie z obowiązującymi normami i normatywami.

10.2. Przepisy prawne

- Ustawa Prawo budowlane z dnia 7 lipca 1994 r. (Prawo budowlane Dz. U. z 2013 r. poz. 1409) z późniejszymi zmianami,
- Ustawa o wyrobach budowlanych z dnia 16 kwietnia 2004 r. (Dz. U. nr 92 poz. 881) z późniejszymi zmianami,
- Ustawa o planowaniu i zagospodarowaniu przestrzennym z dnia 27 marca 2003 r. (Dz. U. Nr 80/2003) z późniejszymi zmianami,
- Ustawa o dostępie do informacji o środowisku i jego ochronie oraz o ocenach oddziaływania na środowisko z dnia 9 listopada 2000 r. (DZ.U. Nr 109/2000 poz. 1157),
- Ustawa Prawo geodezyjne i kartograficzne z dnia 17.05.1989 r. (Dz. U. Nr 30/1989 poz. 163) z późniejszymi zmianami,
- Rozporządzenie Ministra Gospodarki Przestrzennej i Budownictwa z dnia 19.12.1994 r. w sprawie dopuszczenia do stosowania w budownictwie nowych materiałów oraz nowych metod wykonywania robót budowlanych (Dz. U. Nr 10/1995, poz. 48).

SZCZEGÓŁOWA SPECYFIKACJA TECHNICZNA SST-01 ROBOTY PRZYGOTOWAWCZE

1. WSTĘP

1.1. Przedmiot SST

Przedmiotem niniejszej szczegółowej specyfikacji technicznej SST-01 (zwanej dalej SST) są wymagania dotyczące wykonania i odbioru robót przygotowawczych związanych z realizacją zadania: **Modernizacja budynku przy ul. Mickiewicza 1 - wymiana stopni kominiarskich.**

1.2. Zakres robót objętych SST

Ustalenia zawarte w niniejszej SST dotyczą następujących prac przygotowawczych:

- montaż tablicy informacyjnej zgodnie z udzielonym pozwoleniem na budowę oraz przepisami ustawy Prawo budowlane,
- zapewnienie kontenera na odpady budowlane,
- przygotowanie stanowisk do pracy na wysokości, zaopatrzenie pracowników w niezbędne środki ochrony osobistej.

2. MATERIAŁY

Ogólne wymagania dotyczące materiałów podano w OST „Wymagania ogólne” pkt. 2.

3. SPRZĘT

Ogólne wymagania dotyczące sprzętu podano w OST „Wymagania ogólne” pkt. 3.

4. TRANSPORT

Ogólne wymagania dotyczące transportu podano w OST „Wymagania ogólne” pkt. 4.

Transport i składowanie materiałów z rozbiórki spełniać powinien wymogi ustawy o odpadach z dnia 27.06.1997 r. (z późniejszymi zmianami).

5. WYKONANIE ROBÓT

Ogólne zasady wykonania robót podano w OST „Wymagania ogólne” pkt. 5.

6. KONTROLA JAKOŚCI ROBÓT

6.1. Ogólne zasady kontroli jakości robót

Ogólne zasady kontroli jakości podano w OST „Wymagania ogólne” pkt 6.

6.2. Sprawdzenie jakości robót

Sprawdzenie jakości robót polega na wizualnej ocenie kompletności wykonania robót zabezpieczających.

7. OOBMIAR ROBÓT

Ogólne zasady obmiaru robót określa OST „Wymagania ogólne” pkt 7.

8. ODBIÓR ROBÓT

Ogólne zasady odbioru robót określa OST „Wymagania ogólne” pkt 8.

9. PODSTAWA PŁATNOŚCI

Ogólne zasady płatności za wykonanie robót określa OST „Wymagania ogólne” pkt. 9.

10. PRZEPISY ZWIĄZANE

- Ustawa Prawo budowlane z dnia 7 lipca 1994 r. Prawo budowlane (Dz. U. z 2013 r. poz. 1409 z późniejszymi zmianami);
- Rozporządzenie Ministra Infrastruktury z dnia 6.02.2003 r. w sprawie warunków bezpieczeństwa i ochrony zdrowia podczas wykonywania robót budowlanych (Dz. U. nr 47, poz. 401).

SZCZEGÓŁOWA SPECYFIKACJA TECHNICZNA

SST-02 ROBOTY ROZBIÓRKOWE

CPV 45000000-7 - Roboty budowlane

CPV 45111000-8 - Roboty w zakresie burzenia, roboty ziemne

1. WSTĘP

1.1. Przedmiot SST

Przedmiotem niniejszej szczegółowej specyfikacji technicznej SST-02 (zwanej dalej SST) są wymagania dotyczące wykonania i odbioru robót przygotowawczych związanych z realizacją zadania: **Modernizacja budynku przy ul. Mickiewicza 1 - wymiana stopni kominiarskich.**

1.2. Zakres robót objętych SST

Ustalenia zawarte w niniejszej SST dotyczą następujących prac rozbiórkowych:

- demontaż

2. MATERIAŁY

Ogólne wymagania dotyczące materiałów podano w OST „Wymagania ogólne” pkt. 2.

3. SPRZĘT

Ogólne wymagania dotyczące sprzętu podano w OST „Wymagania ogólne” pkt. 3.

4. TRANSPORT

Ogólne wymagania dotyczące transportu podano w OST „Wymagania ogólne” pkt. 4.

Transport i składowanie materiałów z rozbiórki spełniać powinien wymogi ustawy o odpadach z dnia 27.06.1997 r. (z późniejszymi zmianami).

5. WYKONANIE ROBÓT

5.1. Ogólne zasady wykonania robót

Ogólne zasady wykonania robót podano w OST „Wymagania ogólne” pkt. 5.

5.2. Wykonywanie robót

Przed przystąpieniem do wykonania robót Wykonawca na własny koszt powinien odpowiednio przygotować teren, na którym te roboty mają być wykonane.

Roboty rozbiórkowe można wykonywać ręcznie lub mechanicznie w sposób uzgodniony z Inspektorem nadzoru.

W ramach wykonania robót rozbiórkowych (określonych w pkt. 1.2 SST) w zakres obowiązków Wykonawcy wchodzi również:

- przygotowanie stanowiska roboczego,
- wykonanie niezbędnych zabezpieczeń BHP na stanowiskach roboczych - uprzątnięcie terenu robót,
- wywiezienie gruzu i innych materiałów z rozbiórki i ich składowanie i utylizacja.

Warunki szczegółowe dla robót rozbiórkowych i demontażowych:

1. Przy wykonywaniu robót demontażowych oraz rozbiórkowych należy bezwzględnie przestrzegać przepisów BHP, stosować sprzęt ochronny i zabezpieczający.
2. Do zrywania lub rozbiórki okładzin przewidzianych do skucia stosować młotki pneumatyczne lekkie.
3. Przy rozbiórce młotkami pneumatycznymi należy przestrzegać następujących zasad:
 - a) stosować przerwy w pracy pracowników obsługujących narzędzia pneumatyczne ze względu na dużą ilość drgań oddziaływujących na organizm ludzki,

- b) nie wolno dopuszczać do wykonywania robót narzędziami pneumatycznymi kobiet, młodocianych oraz osób chorych na reumatyzm,
- c) ograniczać do możliwego minimum bieg luzem narzędzi pneumatycznych, ze względu na wywoływanie przez te urządzenia nadmiernego hałasu,
- d) narzędzia pneumatyczne podczas pracy powinny być trzymane sprężyste za uchwyty rękami zgiętymi w łokciach, a przewód odprowadzający zużyte powietrze nie powinien być skierowany na obsługującego dane urządzenie; poza tym pracownik obsługujący młot pneumatyczny powinien go tak ustawiać, aby pył wytwarzany w czasie jego pracy był odwiewany przez wiatr,
- e) pracownicy obsługujący narzędzia pneumatyczne powinni być poddawani badaniom lekarskim przynajmniej dwa razy w roku.

6. KONTROLA JAKOŚCI ROBÓT

6.1. Ogólne zasady kontroli jakości robót

Ogólne zasady kontroli jakości podano w OST „Wymagania ogólne” pkt 6.

6.2. Sprawdzenie jakości robót

Sprawdzenie jakości robót polega na wizualnej ocenie kompletności wykonania robót demontażowych i rozbiórkowych oraz przygotowania do dalszych robót.

7. OBMIAR ROBÓT

Ogólne zasady obmiaru robót określa OST „Wymagania ogólne” pkt 7.

8. ODBIÓR ROBÓT

Ogólne zasady odbioru robót określa OST „Wymagania ogólne” pkt 8.

9. PODSTAWA PŁATNOŚCI

Ogólne zasady płatności za wykonanie robót określa OST „Wymagania ogólne” pkt 9.

10. PRZEPISY ZWIĄZANE

- Ustawa Prawo budowlane z dnia 7 lipca 1994 r. Prawo budowlane (Dz. U. z 2013 r. poz. 1409 z późniejszymi zmianami);
- Ustawa o dostępie do informacji o środowisku i jego ochronie oraz o ocenach oddziaływania na środowisko z dnia 9.11.2000 r. (Dz. U. nr 109/2000, poz. 1157);
- Rozporządzenie Ministra Infrastruktury z dnia 6.02.2003 r. w sprawie warunków bezpieczeństwa i ochrony zdrowia podczas wykonywania robót budowlanych (Dz. U. nr 47, poz. 401).

SZCZEGÓŁOWA SPECYFIKACJA TECHNICZNA

SST-03 ŁAWY I STOPNIE KOMINIARSKIE

CPV 45260000-7 - Roboty w zakresie wykonywania pokryć i konstrukcji dachowych i inne podobne roboty specjalistyczne

1. WSTĘP

1.1. Przedmiot SST

Przedmiotem niniejszej szczegółowej specyfikacji technicznej SST-03 (zwanej dalej SST) są wymagania związane z realizacją zadania: **Modernizacja budynku przy ul. Mickiewicza 1 - wymiana stopni kominiarskich.**

Zakres stosowania SST

Szczegółowa specyfikacja techniczna stanowi dokument przetargowy i kontraktowy przy zleceniu i realizacji robót wymienionych w pkt. 1.1.

1.2. Zakres robót objętych SST

Ustalenia zawarte w niniejszej specyfikacji dotyczą zasad wykonania następujących robót:

- wymiana poszycia stopni kominiarskich,
- wymiana poszycia ław kominiarskich.

2. MATERIAŁY

Podesty i stopnie z krat wema

Podesty wykonane jako elementy zgrzewane, wytwarzane na bazie specjalnych prętów poprzecznych oraz łączących je, wysokiej jakości płaskowników nośnych, odporne na oddziaływanie szkodliwych czynników atmosferycznych. Wykonane z metalu ocynkowanego (cynkowanie ogniowe), o wysokiej odporność na korozję, promieniowanie UV i inne negatywne czynniki zewnętrzne. Nośność podestów umożliwiającą montaż na wspornikach istniejących o rozstawie 90÷100 cm.

3. SPRZĘT

Wykonawca jest zobowiązany do używania takich narzędzi, które nie spowodują niekorzystnego wpływu na jakość materiałów i wykonywanych robót oraz będą przyjazne dla środowiska.

4. TRANSPORT

Wybór środków transportowych oraz metod transportu powinien być dostosowany do rodzaju materiału, jego objętości, sposobu odpajania i załadunku oraz do odległości transportu.

5. WYKONANIE ROBÓT

Przed zamówieniem podestów oraz stopni kominiarskich należy dokonać pomiarów z natury oraz uwzględnić rozstaw istniejących elementów wsporczych przy określaniu długości podestów. Podesty oraz stopnie należy zamocować na istniejącej konstrukcji stalowej (po jej odnowieniu). Ogólne warunki wykonania robót określa OST „Wymagania ogólne” pkt.5.

6. KONTROLA JAKOŚCI ROBÓT

Dla dokonania oceny jakości wyrobów stolarki budowlanej należy sprawdzać:

- zgodność wymiarów,

- jakość materiałów,
- sposób mocowania,
- nośność podestów.

7. OBMIAR ROBÓT

Jednostką obmiarową dla robót stolarskich jest mb (metr bieżący) lub sztuki wykonanych podestów.

8. ODBIÓR ROBÓT

Ogólne zasady odbioru robót określa OST „Wymagania ogólne” pkt.8 .

9. PODSTAWA PŁATNOŚCI

Ogólne zasady płatności za wykonanie robót określa OST „Wymagania ogólne” pkt. 9.

10. PRZEPISY ZWIĄZANE

PN-EN ISO 1461:2011 Powłoki cynkowe nanoszone na wyroby stalowe i żeliwne metodą zanurzeniową -- Wymagania i metody badań

UWAGA!

Nie wymienienie tytułu jakiegokolwiek dziedziny, grupy, podgrupy czy normy nie zwalnia Wykonawcy od obowiązku stosowania wymogów określonych prawem polskim. Przywołanie przepisu, który został znowelizowany obliguje Wykonawcę do stosowania jego aktualnej treści.

SZCZEGÓŁOWA SPECYFIKACJA TECHNICZNA

SST-05 TYNKI

CPV 45410000-4 - Tynkowanie

1. WSTĘP

1.1. Przedmiot SST

Przedmiotem niniejszej szczegółowej specyfikacji technicznej SST-05 (zwanej dalej SST) są wymagania dotyczące związanych z realizacją zadania: **Modernizacja budynku przy ul. Mickiewicza 1 - wymiana stopni kominiarskich.**

Zakres stosowania SST

Szczegółowa specyfikacja techniczna stanowi dokument przetargowy przy zleceniu i realizacji robót wymienionych w pkt. 1.1.

1.2. Zakres robót objętych SST

Specyfikacja dotyczy wszystkich czynności mających na celu wykonanie tynków zewnętrznych z fabrycznie przygotowanych mieszanek tynkarskich.

Ustalenia zawarte w niniejszej specyfikacji obejmują wszystkie czynności umożliwiające i mające na celu wykonanie:

- oczyszczenie i zmycie podłoża,
- gruntowanie podłoża gruntami systemowymi spełniającymi warunki WTA,
- wykonanie tynków zewnętrznych renowacyjnych spełniających warunki WTA

1.3. Określenia podstawowe

Określenia podane w niniejszej Specyfikacji są zgodne z odpowiednimi normami oraz określeniami podanymi w OST „Wymagania ogólne”

Podłoże – powierzchnia elementu konstrukcyjnego lub podkład, na który nakłada się wyprawę.

Podkład – warstwa ochronna lub wyrównująca nałożona na powierzchnię elementu budowlanego.

Wyprawa – stwardniała warstwa masy tynkarskiej nałożona na podłoże.

Sucha mieszanka tynkarska – mieszanina spoiw mineralnych, wypełniaczy, domieszek lub dodatków modyfikujących, ewentualnie pigmentów, przygotowana fabrycznie lub na placu budowy.

Masa tynkarska – masa otrzymana przez zarobienie wodą lub specjalną substancją suchej mieszanki tynkarskiej.

Okres przydatności mieszanki – okres, w którym sucha mieszanka tynkarska przechowywana w opakowaniu fabrycznym spełnia wymagania odpowiednio do rodzaju mieszanki.

Roboty budowlane przy wykonaniu okładzin z płyt gipsowo-kartonowych należy rozumieć wszystkie prace budowlane związane z wykonaniem okładzin z płyt gipsowo-kartonowych

2. MATERIAŁY

2.1. Zaprawa tynkarska – tynk renowacyjny spełniający warunki WTA

Charakterystyka:

Gotowa mieszanka drobnoziarnista przeznaczona do wykonywania tynków zewnętrznych, spełniająca warunki WTA.

3. SPRZĘT

Wykonawca jest zobowiązany do używania jedynie takiego sprzętu, który nie spowoduje niekorzystnego wpływu na jakość i środowisko wykonywanych robót.

4. TRANSPORT

Transport materiałów odbywa się przy w sposób zabezpieczający je przed przesuwaniem podczas jazdy, uszkodzeniem mechanicznym zawilgoceniem i zniszczeniem, a określony w instrukcji Producenta i dostosowanej do polskich przepisów przewozowych. Rozładunek materiałów ręcznie lub mechanicznie.

5. WYKONANIE ROBÓT

Ogólne wymagania dotyczące wykonania robót podano w „Wymaganiach ogólnych” specyfikacji technicznej.

Podłoże (po odbiciu tynku) posiadające drobne uszkodzenia powierzchni powinno być naprawione. Powierzchnie powinny być oczyszczone z kurzu i brudu, wystających drutów, nacieków zaprawy itp. Tynki należy odbić, a rysy poszerzyć i ponownie wypełnić.

Tynk renowacyjny:

Przygotowanie podłoża zgodnie z wytycznymi producenta.

Sposób wykonania zaprawy oraz wykonania tynku, zgodnie z wytycznymi producenta.

6. KONTROLA JAKOŚCI ROBÓT

Kontrola jakości materiałów

Wymagana jakość materiałów powinna być potwierdzona przez producenta zaświadczeniem o jakości lub znakiem kontroli jakości zamieszczonym na opakowaniu lub innym równorzędnym dokumentem. Materiały dostarczone na teren budowy bez dokumentów potwierdzających przez producenta ich jakość nie mogą być dopuszczone do stosowania. W przypadku zastrzeżeń co do zgodności materiału z zaświadczeniem o jakości wystawionym przez producenta – powinien być on zbadany zgodnie z postanowieniami norm wymienionych w dokumentach odniesienia lub aprobaty technicznej. Nie dopuszcza się stosowania do robót materiałów, których właściwości nie odpowiadają wymaganiom norm wymienionych w dokumentach odniesienia lub aprobatom technicznym lub materiałów przeterminowanych (po okresie gwarancyjnym).

Badania w czasie odbioru robót

Badania tynków powinny umożliwić ocenę wszystkich wymagań, a w szczególności:

- jakości zastosowanych materiałów i wyrobów,
- prawidłowości przygotowania podłoża i tynków,
- grubości tynku,
- odchyień od pionu powierzchni płaskich i krawędzi zewnętrznych tynku,
- zabezpieczeń styków z powierzchniami inaczej wykończonymi,
- trwałości i równość osadzenia kratki wentylacyjnych i kątowników ochronnych,
- przyczepności do podłoża powłok malarskich i odporność na wycieranie, zmywanie i zarysowanie,
- wyglądu powierzchni tynku,
- kontroli jednolitości barwy tynku zewnętrznego.

7. OBMIAR ROBÓT

Ogólne zasady obmiaru robót określa OST „Wymagania ogólne” pkt 7.

8. ODBIÓR ROBÓT

Ogólne zasady odbioru robót określa OST „Wymagania ogólne” pkt 8.

9. PODSTAWA PŁATNOŚCI

Ogólne zasady płatności za wykonanie robót określa OST „Wymagania ogólne” pkt 9.

10. PRZEPISY ZWIĄZANE

PN-85/B-04500 Zaprawy budowlane. Badania cech fizycznych i wytrzymałościowych.
PN-70/B-10100 Roboty tynkowe. Tynki zwykłe. Wymagania i badania przy odbiorze.

SZCZEGÓŁOWA SPECYFIKACJA TECHNICZNA

SST-06 ROBOTY MALARSKIE

CPV 45442100-8 Roboty malarskie

1. WSTĘP

1.1. Przedmiot SST

Przedmiotem niniejszej szczegółowej specyfikacji technicznej SST-06 (zwanej dalej SST) są wymagania dotyczące wykonania i odbioru robót malarskich związanych z wymaganiami dotyczącymi wykonania i odbioru robót przygotowawczych związanych z realizacją zadania: **Modernizacja budynku przy ul. Mickiewicza 1 - wymiana stopni kominiarskich.**

Zakres stosowania SST

Szczegółowa specyfikacja techniczna stanowi dokument przetargowy i kontraktowy przy zleceniu i realizacji robót wymienionych w pkt. 1.1.

1.2. Zakres robót objętych SST

Ustalenia zawarte w niniejszej specyfikacji dotyczą zasad wykonania zewnętrznych robót malarskich tj.:

- malowanie kominów oraz ścianki attykowej po uzupełnieniu tynków,
- malowanie konstrukcji wsporczej ław oraz stopni kominiarskich,
- malowanie elementów stalowych czerpni powietrza.

2. MATERIAŁY

2.1. Farby budowlane gotowe

Farby niezależnie od ich rodzaju powinny odpowiadać wymaganiom norm państwowych lub świadectw dopuszczenia do stosowania w budownictwie.

Farby powinny być pakowane zgodnie z PN-O-79601-2:1996 w bębny lekkie lub wiaderka stożkowe wg PN-EN-ISO 90-2:2002 i przechowywane w temperaturze min. +5°C.

Farby krzemianowe silikatowe (na powierzchnie uzupełnianych tynków)

Matowa farba nawierzchniowa przeznaczona do wykonywania powłok malarskich na zewnątrz budynków, w tym również, w systemach ociepleń. Polecana do renowacyjnego malowania powierzchni narażonych na intensywne działanie warunków atmosferycznych i wymagających wysokiej odporności na zabrudzenia. Stosowana zarówno na podłożach mineralnych (jak np.: beton, tradycyjne tynki cementowe, cementowo-wapienne i cienkowarstwowe tynki mineralne), jak i na podłożach pokrytych powłoką, wyprawą na bazie tworzyw sztucznych. Tworzy trwałą powłokę o wysokiej paroprzepuszczalności oraz niskiej nasiąkliwości powierzchniowej. Po zwilżeniu powłoki silikonowej na jej powierzchni występuje efekt „odpychania” cząsteczek wody. Efekt ten skutecznie zabezpiecza elewację przed działaniem opadów atmosferycznych i znacznie redukuje osadzanie się zanieczyszczeń. Przed nanoszeniem farby, chłonne podłoże wymaga zagruntowania systemowymi preparatami.

Środek gruntujący:

preparat gruntujący zgodny ze stosowanym systemem farb renowacyjnych.

Farby epoksydowe (do metalu)

Farba epoksydowa rozpuszczalnikowa, przeciwrzeczna, utwardzająca się na powietrzu w warunkach otoczenia.

Właściwości powłoki: twarda, elastyczna, kryjąca, gładka, dobrze przyczepna do podłoża, o bardzo dobrych właściwościach antykorozyjnych. Posiada dobre właściwości mechaniczne oraz chemiczne, w tym jest odporna na działanie wody, rozpuszczalników, paliw płynnych oraz innych powszechnie występujących czynników korozyjnych.

3. SPRZĘT

Roboty można wykonywać przy użyciu pędzli lub wałków malarskich. Nie wolno stosować narzędzi, które mogą niekorzystnie wpłynąć na jakość wykonywanych robót i zastosowanych materiałów.

4. TRANSPORT

Wybór środków transportowych oraz metod transportu powinien być dostosowany do rodzaju materiału, jego objętości, sposobu odpajania i załadunku oraz do odległości transportu.

5. WYKONANIE ROBÓT

Malowanie tynków

- Wszelkie roboty malarskie wykonywać zgodnie z Polskimi Normami i świadectwami dopuszczenia dla materiałów.
- Odbioru prac dokonywać na podstawie opracowania Instytutu Techniki Budowlanej wykonanego na zlecenie Ministerstwa Gospodarki Przestrzennej i Budownictwa pt. Warunki Techniczne wykonania i odbioru robót budowlano-montażowych.
- Roboty malarskie budowlane obejmują malowanie zwykłe i wysokojakościowe wykonywane w warunkach normalnych i specjalnych ręcznie lub mechanicznie.
- Przed przystąpieniem do robót malarskich należy wyrównać i wygładzić powierzchnię przeznaczoną do malowania przez usunięcie zagłębień i wzniesień, naprawić uszkodzenia. Powierzchnię zagruntować.
- Malowanie wykonywać po wyschnięciu tynków.
- Aby uniknąć różnic w odcieniach farby należy stosować na jednej powierzchni farbę o tej samej dacie produkcji.
- Powierzchnia tynku powinna być pozbawiona pęknięć, powinna odpowiadać Polskim Normom, nie może być zanieczyszczona.
- Roboty malarskie powinny być wykonywane w temperaturze powyżej 5st.C.
- Niewskazane jest prowadzenie robót w czasie deszczów. Należy chronić malowaną powierzchnię przed bezpośrednim nasłonecznieniem, działaniem wiatru.
- Prace malarskie należy prowadzić zgodnie z instrukcją producenta farb.
- Zaleca się malowanie natryskowo - pistoletem, ze względu na relatywnie najmniejsze zużycie farby, ale dopuszczalne jest także malowanie pędzlem lub wałkiem.

• Elementy stalowe

Przygotowanie podłoża do malowania:

Podłoże przeznaczone do malowania powinno być odtłuszczone, czyste i suche.

Malowanie renowacyjne – powłokę umyć dokładnie wodą pod ciśnieniem, korzystnie z użyciem środków powierzchniowo-czynnych. Stopień przygotowania powierzchni: co najmniej PSa 21/2, dopuszczalny PSt 2 - wg PN-ISO 8501-2 (nieusunięta silnie przylegająca powłoka lakierowa, usunięta zgorzelina walcownicza, rdza, słabo przyczepne powłoki lakierowe i obce zanieczyszczenia). Oczyszczone podłoże pomalować w czasie do 6 godzin, aby zapobiec wystąpieniu rdzy nalotowej

6. KONTROLA JAKOŚCI ROBÓT

Kontrola stanu technicznego powierzchni przygotowanej do malowania powinna obejmować:
- sprawdzenie wyglądu powierzchni,

- sprawdzenie wsiąkliwości,
- sprawdzenie wyschnięcia podłoża,
- sprawdzenie czystości.

Sprawdzenie wyglądu powierzchni pod malowanie należy wykonać przez oględziny zewnętrzne. Sprawdzenie wsiąkliwości należy wykonać przez spryskiwanie powierzchni przewidzianej pod malowanie kilku kroplami wody. Ciemniejsza plama zwilżonej powierzchni powinna nastąpić nie wcześniej niż po 3 s.

7. OBMIAR ROBÓT

Jednostką obmiarową jest m² (metr kwadratowy) wykonanych robót.

8. ODBIÓR ROBÓT

Ogólne zasady odbioru robót określa OST „Wymagania ogólne” pkt.8 .

9. PODSTAWA PŁATNOŚCI

Ogólne zasady płatności za wykonanie robót określa OST „Wymagania ogólne” pkt. 9.

10. PRZEPISY ZWIĄZANE

PN-C 81911:1997	Farby epoksydowe do gruntowania odporne na czynniki chemiczne
PN-C-81901:2002	Farby olejne i alkaidowe.
PN-C-81914:2002	Farby dyspersyjne stosowane wewnątrz.

UWAGA!

Nie wymienienie tytułu jakiegokolwiek dziedziny, grupy, podgrupy czy normy nie zwalnia Wykonawcy od obowiązku stosowania wymogów określonych prawem polskim. Przywołanie przepisu, który został znowelizowany obliguje Wykonawcę do stosowania jego aktualnej treści.