

URZĄD MIEJSKI W SUWAŁKACH
WYDZIAŁ ARCHITEKTURY I GOSPODARKI PRZESTRZENNEJ
REFERAT URBANISTYKI

PROGNOZA ODDZIAŁYWANIA NA ŚRODOWISKO

miejscowego planu zagospodarowania przestrzennego terenu

położonego po północnej stronie

ulicy Zastawie od nr 26 do nr 44 w Suwałkach; województwo podlaskie



Autor:

mgr inż. inżynierii środowiska Bogdan Leszczyński

Suwałki, listopad 2022 r.

SPIS TREŚCI

1.	Informacje o zawartości, głównych celach projektowanego dokumentu oraz jego powiązanie z innymi dokumentami.	4
2.	Informacje o metodach zastosowanych przy sporządzaniu prognozy.	10
3.	Propozycje dotyczące przewidywanych metod analizy skutków realizacji postanowień projektowanego dokumentu oraz częstotliwości jej przeprowadzania.	12
4.	Informacje o możliwym transgranicznym oddziaływaniu na środowisko.	13
5.	Istniejący stan środowiska oraz potencjalne zmiany tego stanu w przypadku braku realizacji projektowanego dokumentu.	13
6.	Stan środowiska na obszarach objętych przewidywanym znaczącym oddziaływaniem.	30
7.	Istniejące problemy ochrony środowiska istotne z punktu widzenia realizacji projektowanego dokumentu, w szczególności dotyczące obszarów podlegających ochronie na podstawie ustawy z dnia 16 kwietnia 2004 r. o ochronie przyrody.	31
8.	Cele ochrony środowiska ustanowione na szczeblu międzynarodowym, wspólnotowym i krajowym, istotne z punktu widzenia projektowanego dokumentu, oraz sposoby, w jakich te cele i inne problemy środowiska zostały uwzględnione podczas opracowywania dokumentu.	31
9.	Przewidywane znaczące oddziaływania, w tym oddziaływanie, bezpośrednie, pośrednie, wtórne, skumulowane, krótkoterminowe, średnioterminowe i długoterminowe, stałe i chwilowe oraz pozytywne i negatywne, na cele i przedmiot obszaru „Natura 2000” oraz integralność tego obszaru, a także na środowisko, a w szczególności na: różnorodność biologiczną,	40

ludzi, zwierzęta, rośliny, wodę, powietrze, powierzchnię ziemi, krajobraz, klimat, zasoby naturalne, zabytki, dobra materialne, z uwzględnieniem zależności między tymi elementami środowiska i między oddziaływaniami na te elementy.

10. Rozwiązania mające na celu zapobieganie, ograniczenie lub kompensację przyrodniczą negatywnych oddziaływań na środowisko, mogących być rezultatem realizacji projektowanego dokumentu, w szczególności na cele i przedmiot ochrony obszaru Natura 2000 oraz integralność tego obszaru. 46
11. Rozwiązania alternatywne do rozwiązań zawartych w projektowanym dokumencie wraz z uzasadnieniem ich wyboru oraz opis metod dokonywania oceny prowadzącej do tego wyboru albo wyjaśnienie braku rozwiązań alternatywnych, w tym wskazania napotkanych trudności wynikających z niedostatków techniki lub luk we współczesnej wiedzy. 47
12. Opis przewidywanych metod i częstotliwości monitoringu w przypadku znaczącego wpływu na środowisko, spowodowanego realizacją planu. 50
13. Streszczenie sporządzone w języku niespecjalistycznym. 51
14. Oświadczenie kierującego zespołem wykonującym prognozę, o spełnieniu wymagań, o których mowa w art. 74a ust.2 ustawy z dnia 3 października 2008 r. o udostępnieniu informacji o środowisku i jego ochronie, udziale społeczeństwa w ochronie środowiska oraz o ocenach oddziaływania na środowisko 53
15. Załączniki

1. Informacje o zawartości, głównych celach projektowanego dokumentu oraz jego powiązanie z innymi dokumentami.

Prognoza oddziaływania na środowisko została opracowana na potrzeby miejscowego planu zagospodarowania przestrzennego terenu położonego po północnej stronie ulicy Zastawie od nr 26 do nr 44 w Suwałkach. Granice analizowanego obszaru zostały określone w załączniku graficznym do uchwały XLII/541/2022 Rady Miejskiej w Suwałkach z dnia 23 lutego 2022 r. Plan obejmuje obszar o łącznej powierzchni około 1,59 ha.

Główne cele opracowania miejscowego planu zagospodarowania przestrzennego obejmującego teren położony po północnej stronie ulicy Zastawie od nr 26 do nr 44 w Suwałkach są następujące:

- 1) ustalenie przeznaczenia i zasad zagospodarowania terenów, z jednoczesną minimalizacją skutków wpływu ustaleń planu na środowisko przyrodnicze;
- 2) przeznaczenie terenów na potrzeby zabudowy mieszkaniowej i usługowej wraz z obsługującą infrastrukturą techniczną;
- 3) rewaloryzacja środowiska przyrodniczego i kulturowego miasta;
- 4) porządkowanie istniejącej zabudowy;
- 5) stworzenie podstawy prawnej do podejmowania i realizacji działań inwestycyjnych w granicach objętych planem.

Przedmiotem ustaleń planu są:

- 1) tereny zabudowy mieszkaniowej jednorodzinnej wolno stojącej, oznaczone w części graficznej planu symbolem MNW, do którego przyporządkowany jest człon cyfrowy, numerujący teren
- 2) teren mieszkalnictwa wielorodzinnego lub usług gastronomii i hotelarstwa, oznaczony w części graficznej planu symbolem MW-U, do którego przyporządkowany jest człon cyfrowy, numerujący teren;
- 3) teren usług z zakresu oświaty i kultury, z dopuszczeniem innych usług nieuciążliwych z zakresu sportu i rekreacji, administracji i ochrony zdrowia, w tym z zakresu usług niepublicznych, z wyłączeniem usług zamieszkania zbiorowego i mieszkalnictwa, oznaczony w części graficznej planu symbolem literowym U, do którego przyporządkowany jest człon cyfrowy, numerujący teren;
- 4) tereny usług sportu i rekreacji, oznaczony w części graficznej planu symbolem literowym US, do którego przyporządkowany jest człon cyfrowy, numerujący teren;
- 5) teren zieleni urządzonej, oznaczony w części graficznej planu symbolem ZP, do którego przyporządkowany jest człon cyfrowy, numerujący teren.

Ustalenia z zakresu obsługi przez infrastrukturę techniczną zostały podane w rozdziale 4 tekstu planu.

Zapisy zaproponowane w projekcie miejscowego planu zagospodarowania przestrzennego są zgodne z następującymi dokumentami nadrzędnymi:

- „Planem zagospodarowania przestrzennego Województwa Podlaskiego” zatwierdzonym uchwałą Sejmiku Województwa Podlaskiego nr XXXVI/330/17 z dnia 22 maja 2017 r. (Dz. Urz. Woj. Podlaskiego z 2017 r. poz. 2777), zmienioną uchwałą Sejmiku Województwa Podlaskiego nr XXXIX/356/17 z dnia 28 sierpnia 2017 r. (Dz. Urz. Woj. Podlaskiego z 2017 r. poz. 3270).

Cele zagospodarowania przestrzennego nawiązujące do celów określonych w „Koncepcji polityki przestrzennego zagospodarowania kraju”, innych dokumentach rządowych oraz strategii rozwoju województwa podlaskiego, odnoszące się do:

1. efektywnego wykorzystania stanu zagospodarowania,
2. tworzenia warunków do poprawy jakości życia i rozwoju zrównoważonego,
3. zwiększenia konkurencyjności województwa.

Założenia zapisane w projekcie miejscowego planu zagospodarowania przestrzennego są spójne z „Planem zagospodarowania przestrzennego Województwa Podlaskiego” w zakresie:

- zagospodarowania terenu z uwzględnieniem zasady zrównoważonego rozwoju,*
- adaptacji istniejących dóbr materialnych.*

- „Programem Ochrony Środowiska Województwa Podlaskiego na lata 2017- 2020 z perspektywą do 2024 roku” uchwalonym Uchwałą Nr XXIX/262/2016 Sejmiku Województwa Podlaskiego z dnia 24 października 2016 r.

Wśród najistotniejszych celów tego programu należy wymienić:

1. spełnienie wymagań w zakresie jakości powietrza,
2. poprawa efektywności energetycznej,
3. ograniczenie emisji hałasu,
4. ochrona przed polami elektromagnetycznymi,
5. racjonalizacja gospodarowania zasobami wodnymi i zapewnienie dobrej jakości wody pitnej,
6. poprawa jakości wód powierzchniowych i podziemnych,
7. racjonalne gospodarowanie odpadami,

8. zachowanie różnorodności biologicznej, poprzez przywracanie, utrzymanie właściwego stanu ochrony siedlisk i gatunków.

W projektowanym dokumencie znalazły się główne założenia i zasady mające odzwierciedlenie w „Programie Ochrony Środowiska Województwa Podlaskiego na lata 2017- 2020 z perspektywą do 2024 roku”:

- określenie zasad modernizacji, rozbudowy i budowy systemów komunikacji i infrastruktury technicznej.

- Strategią rozwoju miasta Suwałki „Suwałki 2030. Strategia rozwoju”, przyjętą uchwałą Nr XXXIII/440/2021 Rady Miejskiej w Suwałkach z dnia 30 czerwca 2021 r.

Do kluczowych działań ukierunkowanych na kształtowanie przestrzeni miasta w okresie realizacji strategii należy zaliczyć:

- zachowanie ładu przestrzennego poprzez ustalenia planów miejscowych,
- przeciwdziałanie rozlewaniu się miasta, poprzez uzupełnianie zabudowy na terenach zurbanizowanych i ograniczenie przekształcania terenów rolnych w osiedla mieszkaniowe bez zapewnienia finansowania infrastruktury drogowej i technicznej, poza terenami wyznaczonymi w studium,
- wyznaczanie stref funkcjonalno-przestrzennych celem ograniczenia konfliktów społecznych,
- zapobieganie mieszaniu się terenów o sprzecznych funkcjach przestrzennych,
- tworzenie systemu powiązanych ze sobą ciągów ekologicznych, którego główną osią powinna być dolina rzeki Czarnej Hańczy, w oparciu o tereny cenne przyrodniczo oraz rekreacyjne oraz w powiązaniu z terenami leśnymi i otuliną Wigierskiego Parku Narodowego i Suwalskiego Parku Krajobrazowego,
- ochrona przed zabudową i skażeniem terenów wskazanych w studium jako ciągi ekologiczne oraz terenów wodonośnych,
- stworzenie programu działań zmierzających do ochrony wód podziemnych i rzeki Czarnej Hańczy poprzez likwidację spływu nieoczyszczonych wód,
- tworzenie przestrzeni publicznych integrujących mieszkańców,
- podnoszenie atrakcyjności i udostępnienie mieszkańcom terenów nadrzecznych, poprzez rozbudowę bulwarów, w tym budowa ścieżki rowerowej i spacerowej wzdłuż rzeki w granicach administracyjnych miasta, łączących tereny rekreacyjne, porządkowanie rzeki, budowa kładek przez rzekę,

- zwiększenie terenów zieleni i przestrzeni publicznych, przeznaczanie w planach miejscowych na ten cel nowych terenów i ich pozyskiwanie,
- zwiększenie udziału terenów biologicznie czynnych (np. poprzez ustalanie wysokiego udziału pow. biologicznie czynnych na terenach budowlanych odpowiednio do funkcji, wprowadzenie zieleni jako towarzyszącej inwestycjom drogowym, zalesianie gruntów rolnych),
- rozbudowa układu dróg podstawowych zapewniających sprawne i bezpieczne przemieszczanie mieszkańców z pominięciem przejazdu przez centrum miasta,
- rozbudowa i utrzymanie w odpowiednim stanie systemu ścieżek rowerowych w mieście, komunikacyjnych i rekreacyjnych, budowa stacji rowerowych,
- zapewnienie miejsc parkingowych w ramach realizowanych inwestycji poza terenami dróg, wprowadzenie parkingów pod budynki i tereny, a tam, gdzie nie będzie to możliwe lub uzasadnione ekonomicznie, dopuszczenie budowy parkingów wielopoziomowych,
- poprawa wizerunku i estetyki miasta poprzez modernizację istniejącej substancji, dbałość o małą architekturę i zielen, w tym ukwiecanie miasta,
- ochrona dziedzictwa kulturowego poprzez zachowanie skali zabudowy śródmieścia Suwałk i pierzowej obudowy ulic w Śródmieściu, działania na rzecz promocji unikatowej suwalskiej starówki i „suwalskiej kamienicy”, utrzymania zasobu zabytków w odpowiednim stanie technicznym, wprowadzanie nowych funkcji do tych obiektów, dbałość o detal i wystrój zabytków, ograniczenie ruchu komunikacyjnego, wyprowadzenie ruchu przejazdowego, zmianę organizacji ruchu w śródmieściu,
- budowanie tożsamości miasta w oparciu o jego historię i postaci tu mieszkające,
- budowanie tożsamości miasta poprzez utworzenie systemu spójnej informacji i urządzeń miejskich np. ujednolicenie wiat przystankowych, tabliczek z nazwami ulic, małej architektury przyulicznej, stosowania jednolitej kolorystycznie nawierzchni na drogach rowerowych itd.

Działania sformułowane w Strategii Zrównoważonego Rozwoju Miasta Suwałki częściowo są wprowadzane poprzez realizację niniejszego miejscowego planu zagospodarowania przestrzennego w tym:

- zachowanie ładu przestrzennego poprzez ustalenia planów miejscowych,
- przeciwdziałanie rozlewaniu się miasta, poprzez uzupełnianie zabudowy na terenach zurbanizowanych i ograniczenie przekształcania terenów rolnych w osiedla mieszkaniowe

- bez zapewnienia finansowania infrastruktury drogowej i technicznej, poza terenami wyznaczonymi w studium,
- wyznaczanie stref funkcjonalno-przestrzennych celem ograniczenia konfliktów społecznych,
 - ochrona przed zabudową i skażeniem terenów wskazanych w studium jako ciągi ekologiczne oraz terenów wodonośnych.
- „Studium uwarunkowań i kierunków zagospodarowania przestrzennego miasta Suwałk” uchwalonym uchwałą Nr XLV/575/2022 Rady Miejskiej w Suwałkach z dnia 27 kwietnia 2022 r.

Zgodnie z art. 9 ust. 4 ustawy z dnia 27 marca 2003 r. o planowaniu i zagospodarowaniu przestrzennym ze zm., ustalenia studium są wiążące dla organów gminy przy sporządzaniu planów miejscowych. W związku z tym ustalenia Studium, dotyczące kierunków zagospodarowania przestrzennego, zawarte tekście Studium wraz z rysunkiem Studium, są uwzględniane łącznie przy sporządzaniu planów miejscowych.

Zgodnie z ustaleniami zawartymi na rysunku Studium uwarunkowań i kierunków zagospodarowania przestrzennego miasta Suwałki obszar w granicach objętych projektem planu położony jest jednostce podstawowej E3.

Jak wynika z ustaleń tekstu Studium, dla jednostki podstawowej E3 funkcją dominującą jest funkcja rekreacyjna wokół zalewu Arkadia. Wśród pozostałych wymienia się mieszkaniową jednorodziną, usługową i zielenią urządzone. Jako kierunki przekształceń dla ww. jednostki zakłada się między innymi: poprawę wyposażenia terenu w infrastrukturę techniczną, poprawę i uzupełnienie układu drogowego, w tym dróg wewnętrznych i parkingów, zagospodarowanie terenów publicznych pod zielenią osiedlową, ochronę gruntów rolnych przed zabudową. Zadaniem strategicznym w/w jednostki jest utrzymanie ciągu rzeki Czarnej Hańczy, jako głównego elementu zieleni zorganizowanej, budowa nowej infrastruktury technicznej i dróg.

Projekt planu zagospodarowania przestrzennego, jest zgodny z ustaleniami obowiązującego Studium uwarunkowań i kierunków zagospodarowania przestrzennego miasta Suwałki, uchwalonego uchwałą Nr XLV/575/2022 Rady Miejskiej w Suwałkach z dnia 27 kwietnia 2022 r.

- „Programem ochrony środowiska dla miasta Suwałki na lata 2021-24” uchwalonym uchwałą Nr XXX/403/2021 Rady Miejskiej w Suwałkach z dnia 31 marca 2021 r.

„Program ochrony środowiska dla miasta Suwałki na lata 2021- 2024” obejmuje:

- Cele ekologiczne,
- Priorytety ekologiczne,
- Poziomy celów długoterminowych,
- Rodzaj i harmonogram działań proekologicznych,
- Środki niezbędne do osiągnięcia celów, w tym mechanizmy prawno-ekonomiczne i środki finansowe.

Program obejmuje szczegółowy opis w zakresie analizy stanu środowiska i infrastruktury na terenie miasta. Na bazie stanu środowiska, jaki został zdiagnozowany, wytyczono cele ekologiczne, których realizacja do roku 2024 ma spowodować polepszenie stanu środowiska, w obszarach gdzie istnieje taka potrzeba, bądź utrzymywanie dobrego poziomu tam, gdzie już na obecnym etapie jest to zapewnione przez jednostki samorządu terytorialnego.

Cele zapisane w „Programie ochrony środowiska dla miasta Suwałki na lata 2021- 2024” znalazły swoje odzwierciedlenie w planie zagospodarowania przestrzennego:

- *określenie zasad modernizacji, rozbudowy i budowy systemów komunikacji i infrastruktury technicznej,*
- *ochrona wód powierzchniowych.*

- „Regulaminem utrzymania czystości i porządku na terenie miasta Suwałk” uchwalonym uchwałą Nr XX/260/2020 Rady Miejskiej w Suwałkach z dnia 18 marca 2020 r. ze zmian.

Dokument określa:

1. Wymagania w zakresie utrzymania czystości i porządku na terenie nieruchomości;
2. Rodzaje i minimalna pojemność pojemników przeznaczonych do zbierania odpadów komunalnych na terenie nieruchomości oraz na drogach publicznych oraz warunki rozmieszczania tych pojemników i ich utrzymania w odpowiednim stanie sanitarnym, porządkowym i technicznym;
3. Częstotliwość i sposób pozbywania się odpadów komunalnych lub nieczystości ciekłych z nieruchomości oraz z terenów przeznaczonych do użytku publicznego;
4. Obowiązki osób utrzymujących zwierzęta domowe, mające na celu ochronę przed zagrożeniem lub uciążliwością dla ludzi oraz przed zanieczyszczeniem terenów przeznaczonych do wspólnego użytku;

5. Wymagania w zakresie utrzymywania zwierząt gospodarskich na terenach wyłączonych z produkcji rolniczej, w tym także zakazu ich utrzymywania na określonych obszarach lub w poszczególnych nieruchomościach;
6. Obszary podlegające obowiązkowej deratyzacji i terminy jej przeprowadzania.

Ustalenia planu zagospodarowania przestrzennego dotyczące gospodarki odpadami są zgodne z „Regulaminem utrzymania czystości i porządku na terenie miasta Suwałk”.

2. Informacje o metodach zastosowanych przy sporządzaniu prognozy.

Prognozę oddziaływania na środowisko przyrodnicze projektu miejscowego planu zagospodarowania przestrzennego terenu położonego po północnej stronie ulicy Zastawie od nr 26 do nr 44 w Suwałkach opracowano na podstawie:

- ustawy z dnia 3 października 2008 r. o udostępnianiu informacji o środowisku i jego ochronie, udziale społeczeństwa w ochronie środowiska oraz o ocenach oddziaływania na środowisko (Dz. U. z 2022 r. poz. 1029)
- ustawy z dnia 27 kwietnia 2001 r. „Prawo ochrony środowiska” (Dz. U. z 2021 r. poz. 1973, 2127, 2269, z 2022 r. poz. 1079, 1260),
- art. 17 pkt. 4 ustawy z dnia 27 marca 2023 r. o planowaniu i zagospodarowaniu przestrzennym (Dz. U. z 2022 r. poz. 503),
- uchwały nr XLII/541/2022 Rady Miejskiej w Suwałkach z dnia 23 lutego 2022 r. w sprawie przystąpienia do sporządzenia miejscowego planu zagospodarowania przestrzennego terenu położonego po północnej stronie ulicy Zastawie od nr 26 do nr 44 w Suwałkach.

Zakres i stopień szczegółowości informacji, które są zawarte w prognozie oddziaływania na środowisko do projektu miejscowego planu zagospodarowania przestrzennego terenu położonego po północnej stronie ulicy Zastawie od nr 26 do nr 44 w Suwałkach został uzgodniony z Regionalną Dyрекcją Ochrony Środowiska w Białymstoku pismem sygnatura: WSTI.411.1.6.2022.DKV z dnia 14 marca 2022 r. i Państwowym Powiatowym Inspektorem Sanitarnym w Suwałkach pismem sygnatura: NZ.0523.5.2022 z dnia 10 marca 2022 r.

Celem prognozy jest określenie wpływu na środowisko:

- skutków wynikających z projektowanego przeznaczenia terenu,

- skutków realizacji projektu miejscowego planu na poszczególne komponenty środowiska we wzajemnym ich powiązaniu i krajobraz.

Prognoza ocenia:

- stan i funkcjonowanie środowiska,
- rozwiązania funkcjonalno- przestrzenne projektu planu w aspekcie uwarunkowań ekofizjograficznych i zgodności z przepisami prawa z zakresu ochrony środowiska,
- zagrożenia dla środowiska i zmiany w krajobrazie.

Prognoza niniejsza składa się z części opisowej i załącznika graficznego (uwarunkowania przyrodnicze).

W prognozie zastosowano następujące metody prognozowania:

- indukcyjno- opisową,
- analogii środowiskowych,
- diagnozy stanu środowiska na podstawie kartowania terenowego jako punktu wyjścia ekstrapolacji w przyszłość,
- analiz kartograficznych.

Prognozę oddziaływania na środowisko dotyczącą projektu miejscowego planu zagospodarowania przestrzennego terenu położonego po północnej stronie ulicy Zastawie od nr 26 do nr 44 w Suwałkach sporządzono na podstawie wizji terenu oraz analizy następujących materiałów:

- Opracowanie fizjograficzne ogólne do planu ogólnego zagospodarowania przestrzennego aglomeracji m. Suwałki woj. suwalskie z 1979 r.,
- Studium uwarunkowań ekofizjograficznych miasta Suwałki z 2004 r.,
- Analiza i ocena zasobów przyrodniczych miasta Suwałk z 2010 r.,
- Analiza i ocena zasobów przyrodniczych wybranych terenów miasta Suwałk z 2020 r.,
- Opracowanie ekofizjograficzne podstawowe na potrzeb miejscowego planu zagospodarowania przestrzennego terenu położonego po północnej stronie ulicy Zastawie od nr 26 do nr 44 w Suwałkach; województwo podlaskie,
- Studium uwarunkowań i kierunków zagospodarowania przestrzennego miasta Suwałk uchwalonego Uchwałą Nr XLV/575/2022 Rady Miejskiej w Suwałkach z dnia 27 kwietnia 2022 roku,

- Opracowanie Ekofizjograficzne Miasta Suwałki dla potrzeb Studium uwarunkowań i kierunków zagospodarowania przestrzennego miasta Suwałk z 2020 roku,
- Klimat województwa podlaskiego- IMiGW Andrzej Górniak.

3. Propozycje dotyczące przewidywanych metod analizy skutków realizacji postanowień projektowanego dokumentu oraz częstotliwości jej przeprowadzania.

W związku z charakterem dokumentu, którego zapisy są wytycznymi do pozwoleń na budowę w tym rejonie miasta, stopień i zakres jego realizacji będzie weryfikowany przynajmniej raz na 4 lata. Sprawozdanie z realizacji polityki przestrzennej miasta zgodnie z art. 32 ustawy z dnia 27 marca 2003 r. o planowaniu i zagospodarowaniu przestrzennym Prezydent Miasta przeprowadza przynajmniej raz w ciągu kadencji.

Przedmiotowy teren jest całkowicie zainwestowany. Przestrzenie wolne od zabudowy stanowią powierzchnię zurbanizowaną. Projekt planu dopuszcza dogęszczenie istniejącej zabudowy, ale wyłącznie jako realizację zabudowy mieszkaniowej jednorodzinnej lub usługowej stanowiącej kontynuację już istniejącej na tym terenie. Projekt planu nie zmniejsza obszaru urządzonych terenów zielonych nad brzegiem zalewu „Arkadia”, stanowiących korytarz ekologiczny rzeki Czarnej Hańczy w stosunku do obecnie obowiązującego planu. W związku z tym nie proponuje się przeprowadzania monitoringu skutków realizacji postanowień projektowanego dokumentu. Oddziaływanie na środowisko, nawet przy realizacji wszystkich zapisów w projektowanym planie nie powinno zmienić się na tyle by konieczne było wprowadzenie nowych metod obserwacji stanu środowiska. Należałoby zwrócić szczególną uwagę na realizację planu w zakresie zachowania istniejącego drzewostanu.

Opracowanie miejscowego planu zagospodarowania przestrzennego terenu położonego po północnej stronie ulicy Zastawie od nr 26 do nr 44 w Suwałkach umożliwi zaproponowanie właściwego zainwestowania, uporządkowanie oraz zagospodarowanie przestrzeni publicznych w granicach obszaru opracowania. Wiodącymi funkcjami terenu będą: mieszkalnictwo, usługi i zieleń urządzona w ciągu ekologicznym rzeki Czarnej Hańczy.

Realizacja zamierzeń inwestycyjnych nie spowoduje negatywnych oddziaływań na komponenty środowiska takie jak: klimat akustyczny, stan powietrza oraz stan wód podziemnych.

4. Informacje o możliwym transgranicznym oddziaływaniu na środowisko.

Miasto Suwałki zlokalizowane jest w linii prostej około 24 km od granicy litewskiej, 30 km od granicy Rosji (Obwód Kaliningradzki), 40 km od granicy białoruskiej. Są to nasi najbliżsi sąsiedzi. Pozostałe państwa sąsiadujące z Polską takie jak Ukraina, Słowacja, Czechy, Niemcy oddalone są kilkaset kilometrów od Suwałk.

Ze względu na istniejący sposób zagospodarowania objętego planem terenu jak i dopuszczone do realizacji inwestycje stanowiące jego uzupełnienie i kontynuację, które to inwestycje nie są nawet zaliczane do przedsięwzięć mogących znacząco oddziaływać na środowisko wskazanych w § 2 i § 3 (za wyjątkiem zabudowy mieszkaniowej, usług oraz infrastruktury technicznej, w tym z zakresu łączności) Rozporządzenia Rady Ministrów z dnia 10 września 2019 r. w sprawie przedsięwzięć mogących znacząco oddziaływać na środowisko (Dz.U. z dnia 26 września 2019 r. poz. 1839), nie stwierdza się możliwości znaczącego transgranicznego oddziaływania na środowisko na skutek realizacji projektu miejscowego planu zagospodarowania przestrzennego terenu położonego po północnej stronie ulicy Zastawie od nr 26 do nr 44 w Suwałkach.

Nie przewiduje się negatywnego oddziaływania zrealizowanych w ramach planu przedsięwzięć na tereny bezpośrednio sąsiadujące, na tereny położone poza granicą miasta, a tym bardziej na tereny najbliższych naszych sąsiadów tj. Rosji, Litwy i Białorusi.

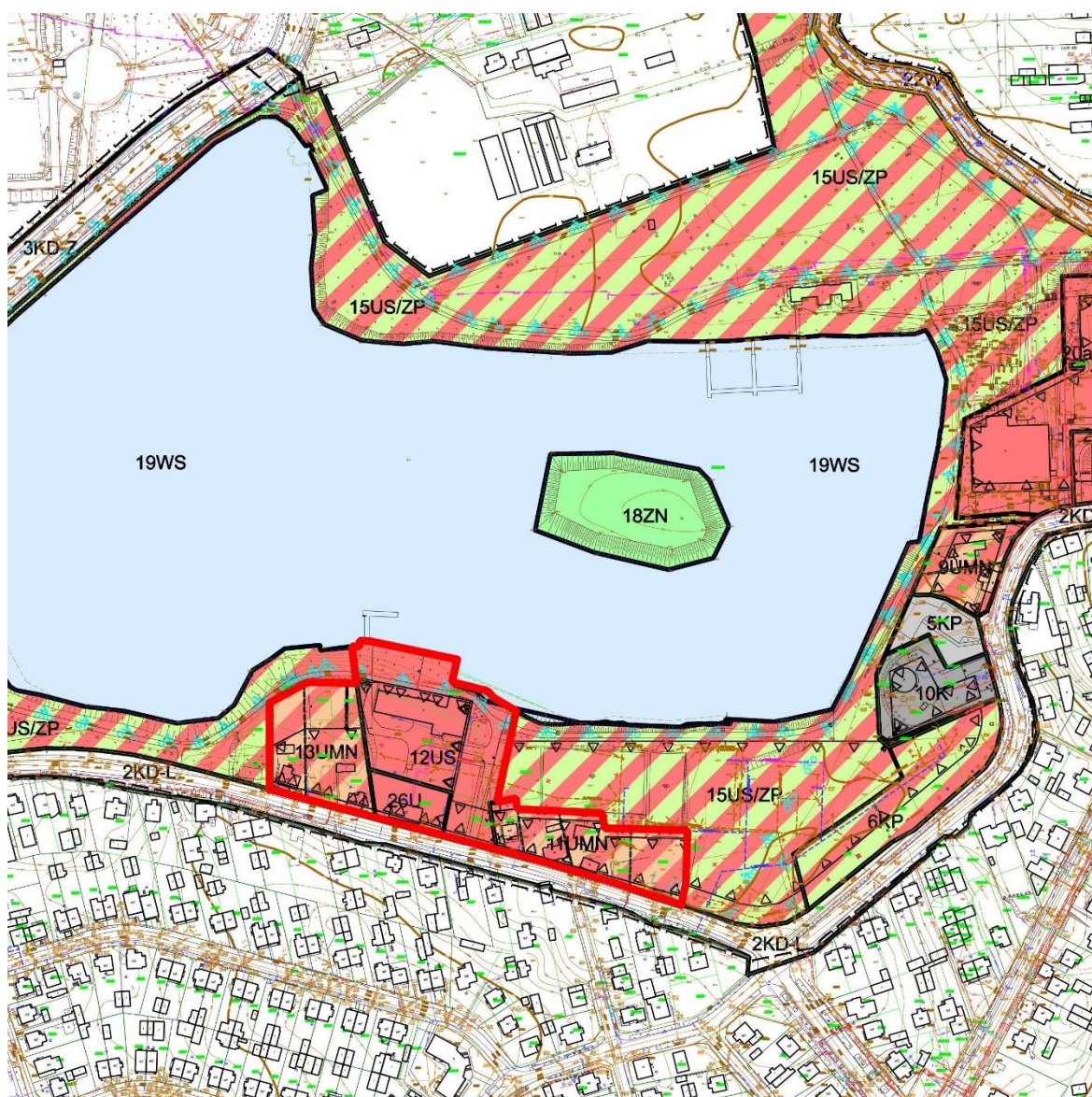
W związku z powyższym nie zachodzi potrzeba wszczęcia postępowania w sprawie transgranicznego oddziaływania pochodzącego z terytorium Rzeczypospolitej Polskiej w przypadku projektów polityk, strategii, planów i programów określonego w art. 113 ustawy z dnia 3 października 2008 r. o udostępnieniu informacji o środowisku i jego ochronie, udziale społeczeństwa w ochronie środowiska oraz o ocenach oddziaływania na środowisko.

5. Istniejący stan środowiska oraz potencjalne zmiany w przypadku braku realizacji projektowanego dokumentu.

Obszar objęty miejscowym planem zagospodarowania przestrzennego obejmuje tereny zabudowane graniczące z centrum miasta. Powierzchnia terenu wynosi ok. 1,6 ha. Analizowany obszar stanowi część miejscowego planu zagospodarowania przestrzennego terenów rekreacyjnych Zalewu Arkadia i terenów wzdłuż rzeki Czarnej Hańczy w Suwałkach (uchwała

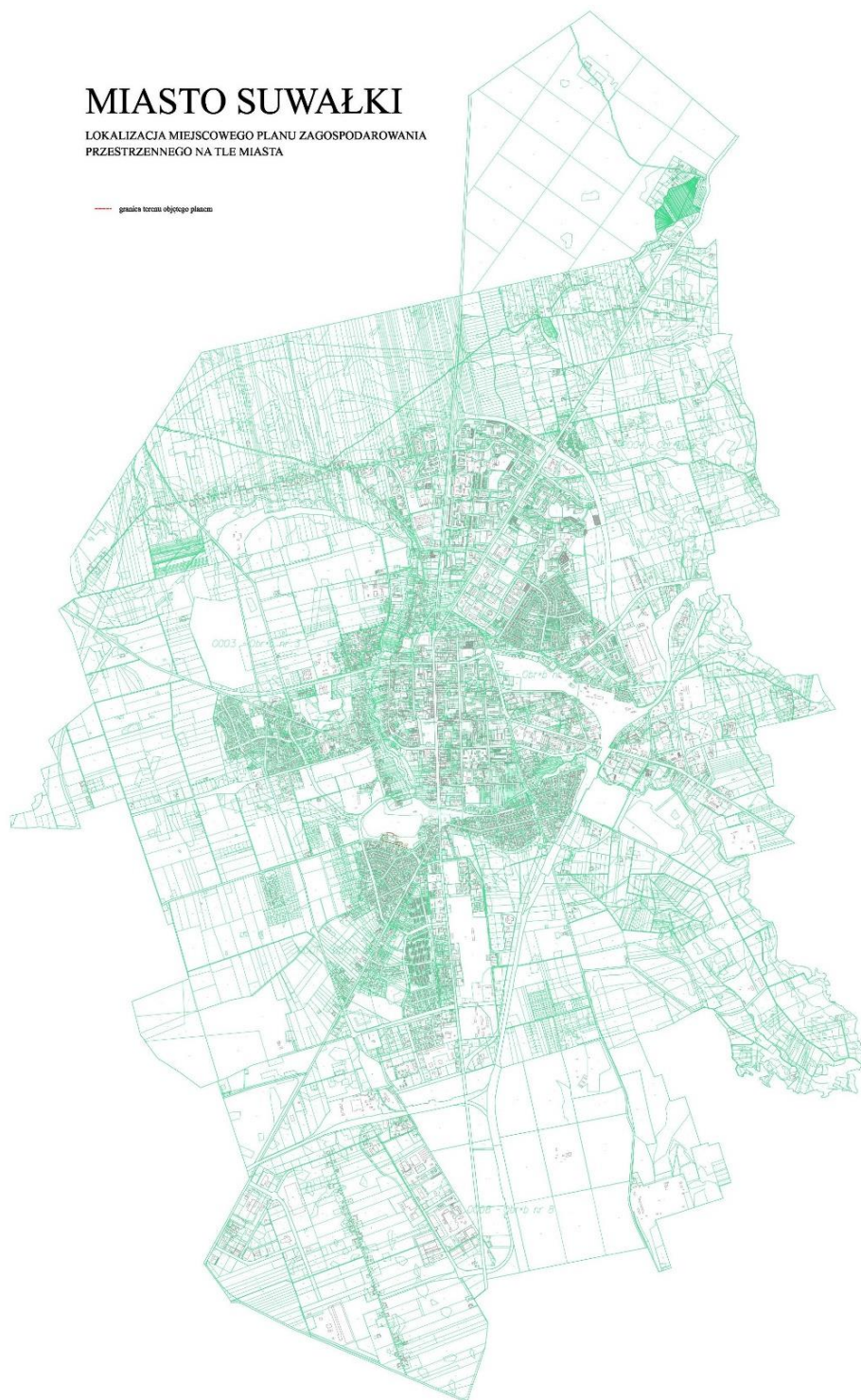
Nr XXXI/332/2013 Rady Miejskiej w Suwałkach z dnia 30 stycznia 2013 r. tekst jednolity przyjęty Obwieszczeniem Rady Miejskiej w Suwałkach z dnia 23 grudnia 2020 r. opublikowany w Dzienniku Urzędowym Województwa Podlaskiego z dnia 14 stycznia 2021 r. poz. 250).

W obowiązującym planie teren ten przewidziany jest pod zabudowę usługowo-mieszkalną oznaczoną na rysunku planu symbolem 11UMN i 13UMN, zabudowę usługową oznaczoną symbolem 26U i usługi z zakresu sportu i rekreacji w zieleni parkowej, będące usługami celu publicznego o znaczeniu lokalnym oznaczone symbolem 12US.



Rys. 1. Granice opracowania na tle obowiązującego miejscowego planu zagospodarowania przestrzennego

Granice planu stanowią: od północy, wschodu i zachodu tereny rekreacyjne położone nad zalewem Arkadia, a od południa ulica Zastawie (znajdująca się poza granicami opracowania planu).



Rys. 2. Granice opracowania na tle mapy ewidencyjnej miasta.

Analizowany obszar stanowi część dużego obszaru rekreacyjnego miasta, położonego w bezpośrednim sąsiedztwie ścisłego centrum. Zabudowany jest budynkami mieszkalnymi jednorodzinnymi oraz usługowymi, w tym usług rekreacyjnych, w stanie technicznym dobrym i średnim. Dojazdy do poszczególnych posesji zapewnione są z ulicy Zastawie, bezpośrednio przylegającej do granic planu od południa.

Na stronie tytułowej opracowania przedstawiono widok na obszar objęty projektem planu od strony zalewu Arkadia.

Zdjęcia obszaru opracowania przedstawiono poniżej.



Fot. 1. Wschodni kraniec obszaru objętego planem



Fot.2. ul.Zastawie



Fot. 3. Wjazd do przystani żeglarskiej OSiR od ul.Zastawie



Fot.4. Przedszkole przy ul.Zastawie



Fot.5. Bud. hotelowo-gastronomiczny, widok od zalewu



Fot.6. Zachodni kraniec obszaru objętego planem

5.1. Obsługa komunikacyjna obszaru

Układ drogowy

Przedmiotowy obszar posiada dostęp do ogólnomiejskiej sieci ulicznej – ulicy Zastawie, graniczącej z obszarem planu od południa.

Komunikacja zbiorowa

Obszar jest dostępny z przystanków autobusowych, położonych przy ulicy Wojska Polskiego, Powstańców Wielkopolskich i Raczkowskiej.

Komunikacja indywidualna

Obszar jest dobrze skomunikowany z pozostałą częścią miasta poprzez sieć ulic publicznych.

Ocena

Obszar położony jest pomiędzy ulicami, które stanowią elementy podstawowego układu komunikacyjnego miasta, co umożliwia realizację podróży w każdym kierunku miasta, bezpośredni dostęp do dróg wylotowych. Obszar posiada bardzo dobrą dostępność pod kątem obsługi komunikacją pieszą, rowerową i indywidualną samochodową. Sprawność obsługi ruchu pojazdów przez podstawowy układ drogowy można ocenić na poziomie dobrym. Podstawowy układ komunikacyjny jest w stanie technicznym dobrym.

Komunikacja zbiorowa jest w tym rejonie atrakcyjna ze względu na dużą ilość linii autobusowych i kursów.

Komunikacja rowerowa jest również atrakcyjna poprzez oznakowane drogi rowerowe i pieszo-rowerowe poprowadzone na terenie rekreacyjnym zalewu Arkadia i wzdłuż dróg publicznych.

Dodatkowo usługi komunikacyjne zapewniają taksówkarze zrzeszeni w korporacjach funkcjonujących na terenie miasta.

5.2. Stan infrastruktury technicznej

Obszar znajduje się w zasięgu obsługi miejskiej sieci wodociągowej, kanalizacji sanitarnej i deszczowej eksploatowanej przez PWiK sp. z o.o. w Suwałkach. Wodociągi, kanalizacja sanitarne i deszczowa zlokalizowane są w ulicy Zastawie znajdującej się poza obszarem opracowaniem planu.

Sieć gazowa położona jest w ulicy Zastawie.

Źródłem zasilania w energię elektryczną są doziemne przewody niskiego napięcia położone w ulicy Zastawie. Zasilają one zarówno budynki położone na obszarze wskazanym do objęcia planem, jak i uliczną sieć oświetleniową oraz sieć oświetleniową na terenie rekreacyjnym.

Obszar nie jest objęty miejskim systemem ciepłowniczym. Budynki posiadają własne źródła ciepła.

Obszar znajduje się w zasięgu sieci systemu telekomunikacyjnego – internetowego oraz telefonicznego. Doziemne przewody telekomunikacyjne położone są w ulicy Zastawie.

5.3. Ochrona prawna terenów i obiektów

Zasób obiektów prawnie chronionych

Obszar objęty zmianą planu nie jest objęty żadną formą ochrony konserwatorskiej.

5.4. Stan własnościowy

Struktura własności gruntów

Przedmiotowym obszarem władają:

- 1) osoby prywatne

- 2) Gmina Miasto Suwałki,
- 3) Gmina Miasto Suwałki, trwały zarząd Ośrodka Sportu i Rekreacji w Suwałkach.



Rys. 3. Struktura władania na terenie objętym planem

Struktura użytkowania gruntów według klasyfikacji

- 1) tereny zabudowane (B),
- 2) inne tereny zabudowane (Bi),
- 3) tereny rekreacyjno-wypoczynkowe (Bz)
- 4) zurbanizowane tereny niezabudowane lub w trakcie zabudowy (Bp).

5.5. Środowisko abiotyczne

Budowa geologiczna

Pod względem geologicznym tereny objęte planem położone są w obrębie antykliny mazursko-suwałskiej. Podłożem utworów czwartorzędowych są osady trzeciorzędowe.

Utwory czwartorzędowe o miąższości 200-300 metrów stanowią utwory plejstoceny i holoceny. Powierzchnię stanowią utwory związane z najmłodszą transgresją bałtycką zwaną fazą pomorską. Są to gliny zwałowe, często spiaszczone lub piaski gliniaste i piaski i żwiry związane z działalnością wód topniejącego lodowca. Ich miąższość wynosi przeważnie ponad 4,5 metra. W bezpośrednim sąsiedztwie Czarnej Hańczy oraz w zagłębieniach wytopiskowych występują utwory organiczne, jak torfy i utwory mułowo-torfowe.

Rzeźba terenu

Rzeźba terenu okolic Suwałk jest wynikiem działalności lodowca w okresie najmłodszego zlodowacenia bałtyckiego oraz erozyjnej działalności rzeki Czarnej Hańczy. Dominują dwie jednostki geomorfologiczne: wysoczyzna morenowa (w północnej części miasta) oraz równina sandrowa przecięta doliną Czarnej Hańczy.

Równina Sandrowa jest dominującą jednostką geomorfologiczną w rejonie miasta Suwałki. Na terenie miasta powierzchnia sandru znajduje się na rzędnej ok. 180 m n.p.m. W równinę sandrową wcina się powierzchnia rzeki Czarnej Hańczy. Zaczyna się ona na północy od rynnowego jeziora Hańcza. Dolina posiada liczne przewężenia i rozszerzenia związane ze zmianami kierunku biegu rzeki. Szerokość doliny waha się od 1 km w górnym biegu do 5 – 10 km w rejonie Suwałk.

W dolinie Czarnej Hańczy wyróżnia się trzy tarasy erozyjno-akumulacyjne:

- taras I – zalewowy, w poziomie ok. 0,5m nad średnim stanem rzeki,
- taras II- nadzalewowy, sandrowy, wznosi się od 6,5 do 8,5m ponad poziom rzeki, występuje on wyraźnie po obu brzegach rzeki; na tym tarasie zlokalizowana jest znaczna część miasta Suwałki
- taras III- sandrowy o charakterze szczątkowym, wznosi się on na wysokość od 11 do 19 m ponad poziom rzeki.

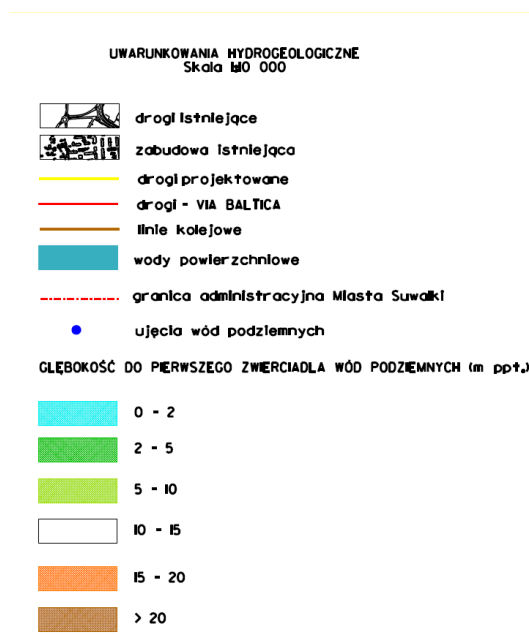
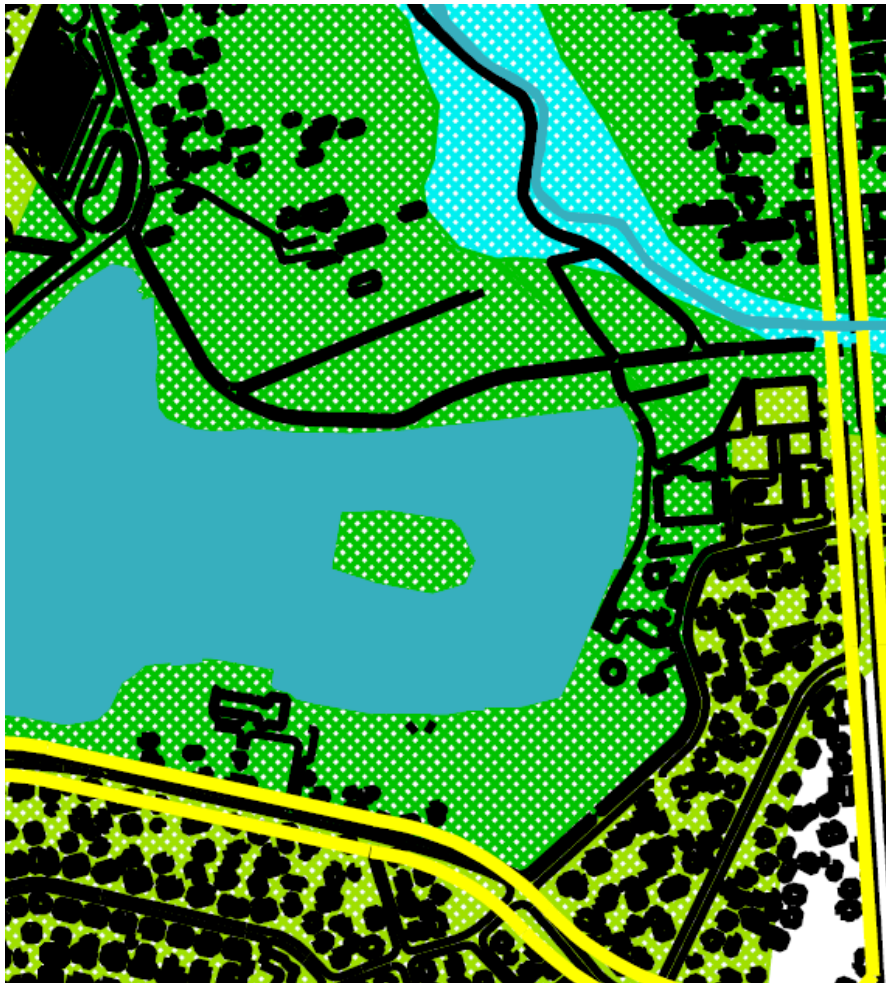
Pod względem geomorfologicznym teren objęty niniejszym opracowaniem to taras nadzalewowy I rzeki Czarnej Hańczy pochodzenia fluwialnego. Zbudowany jest z piasków i żwirów, utworów akumulacji wodnolodowcowej tworząc grunty mineralne sypkie, wykształcone jako piaski i żwiry o różnych frakcjach z dużym udziałem frakcji kamienistej, stwierdzone do głębokości większej niż 4,5 m.

Teren w granicach planu ma wysokość 165,0–167,55 m n.p.m. i został ukształtowany w ramach zrealizowanych inwestycji.

Obszar opracowania znajduje się w bezpośrednim sąsiedztwie zalewu Arkadia.

Analizowany teren znajduje się w obszarze o swobodnym zwierciadle wód gruntowych zasilanych wodami opadowymi, infiltracyjnymi i spływem podziemnym z sąsiednich obszarów, zwierciadło o charakterze swobodnym. Warstwa wodonośna zbudowana jest ze żwirów, pospółek, piasków grubo- i średnioziarnistych. Utwory gruboziarniste mają przewagę w budowie tej warstwy co powoduje, że parametry hydrogeologiczne warstwy są dobre. Głębokość do wód gruntowych zależy od miąższości warstwy przepuszczalnej, od poziomu wody w rzece, intensywności i długotrwałości opadów atmosferycznych. Możliwość występowania podmokłości stałych i okresowych.

Uwarunkowania hydrogeologiczne obrazuje załączony wyciąg z opracowania Studium uwarunkowań ekofizjograficznych miasta Suwałki z 2004 r.



Rys. 4. Wyciąg z uwarunkowań hydrologicznych ze „Studium uwarunkowań ekofizjograficznych miasta Suwałki” opracowanego w 2004 r.

Poziom zwierciadła wody na terenie opracowania utrzymuje się na głębokości 2- 5 m ppt.

Środowisko gruntowo-wodne, szczególnie wód podziemnych, narażone jest na zanieczyszczenie z powodu lokalizacji na terenie aglomeracji miejskiej.

Warunki klimatyczne

Warunki klimatyczne posiadają wyraźnie zaznaczone cechy kontynentalizmu. Zima jest dość długa (ok. 112 dni) i mroźna przy stosunkowo ciepłym lecie (średnia temp. lipca 17,3⁰C). Roczna amplituda temperatur wynosi 20,1-23,8⁰C, a średnia roczna temperatura wynosi 7,7⁰C. Okres wegetacyjny jest krótki i trwa 153 – 161 dni. Opady atmosferyczne mieszczą się w przedziale 557,2 –634,4 mm, a pokrywa śnieżna utrzymuje się średnio przez 72-81 dni w roku. W stosunku do lat 1951-80 obserwuje się ocieplenie regionu, szczególnie widoczny jest wzrost temperatur miesięcy letnich, zmniejszenie się liczby dni bardzo mroźnych i przymrozkowych. Dominują wiatry z kierunków południowo - zachodnich i zachodnich i osiągają średnią prędkość 3,2 m/s.

Klimat lokalny kształtowany jest w wyniku oddziaływania czynników miejscowych, takich jak: szata roślinna, rzeźba terenu czy wody powierzchniowe. Charakterystyczne są nocne inwersje temperatury, zwiększające dobowe amplitudy termiczne i hamujące pionową wymianę powietrza w obniżeniach. Powoduje to utrzymywanie się zastoisk chłodnego powietrza, sprzyja wzrostowi wilgotności, powstawaniu przygruntowych przymrozków i mgieł.

Dominującymi kierunkami wiatru są kierunki zachodnie i południowo-zachodnie. Najczęściej występują wiatry o prędkości 2–4 m/s i one sprzyjają rozprzestrzenianiu się zanieczyszczeń. Róże wiatru w latach 1961 – 1995 obrazuje zał. nr 1.

Stan higieny atmosfery na obszarze objętym planem nie budzi zastrzeżeń. Z danych państwowego monitoringu środowiska wynika, że w rejonie opracowania nie występują przekroczenia wartości dopuszczalnych stężeń zanieczyszczeń pyłowych i gazowych.

Hałas

Na terenie Suwałk występują następujące, podstawowe grupy źródeł hałasu:

- hałas komunikacyjny, w tym drogowy i kolejowy;
- hałas przemysłowy;
- hałas osiedlowy na terenach zainwestowania osadniczego miasta;
- hałas rekreacyjny, związany z wszelkimi formami rekreacji indywidualnej i zbiorowej.

Najbardziej uciążliwy jest hałas pochodzący z komunikacji drogowej. Środki transportu są ruchomymi źródłami hałasu decydującymi o parametrach klimatu akustycznego przede wszystkim na terenach zurbanizowanych.

Przez Miasto przebiegają drogi krajowe i wojewódzkie, co wpływa na klimat akustyczny rejonu. Od 2019 r. funkcjonuje obwodnica Suwałk - S16. Wyprowadza ona z Suwałk ruch tranzytowy samochodów ciężarowych, których przez miasto przejeżdżało średnio około 6 tysięcy na dobę. Droga omija Suwałki od zachodu i północy.

Wojewódzki Inspektorat Ochrony Środowiska w Białymstoku wykonał pomiary emisji hałasu na terenie miasta Suwałk dla drogi krajowej nr 8 w 2015 roku. Odnotowano wówczas przekroczenia hałasu (poziomy długookresowe) w porze dzieńno-wieczorno-nocnej L_{DWN} , w wysokości 6,5 dB, zaś w porze nocnej L_N , w wysokości 8,2 dB.

Miasto Suwałki objęte jest, przyjętym uchwałą Sejmiku Województwa Podlaskiego nr XIV/148/19 z dnia 28.10.2019 r. „*Programem ochrony środowiska przed hałasem dla terenów położonych w województwie podlaskim poza aglomeracjami, wzdłuż dróg o natężeniu ruchu powyżej 3 000 000 pojazdów rocznie, których eksploatacja powoduje ponadnormatywne oddziaływanie akustyczne, określone wskaźnikami L_{DWN} i L_N .*”

Niniejszy program obejmuje swym zakresem tereny położone wzdłuż dróg krajowych, wojewódzkich i powiatowych na terenie Suwałk o natężeniu ruchu powyżej 3 000 000 przejazdów rocznie, przy których występują przekroczenia dopuszczalnych poziomów hałasu w środowisku. Program obejmuje drogi, dla których zarządzający zobowiązani byli wykonać mapy akustyczne.

W 2016 roku została stworzona „*Mapa akustyczna dla dróg położonych na terenie miasta Suwałki o ruchu powyżej 3 mln pojazdów rocznie*”. Opracowaniem objęto 2 odcinki dróg na terenie miasta o łącznej długości 16 km [patrz: Tabela 1] znajdujących się poza obszarem objętym planem i w znacznej od niego odległości. Odcinek drogi krajowej nr 8 w granicach miasta został zmieniony uchwałą Nr XXVIII/373/2021 Sejmiku Województwa Podlaskiego z dnia 29 marca 2021 na drogę wojewódzką.

Tabela 1 Odcinki dróg objęte zakresem *Mapy akustycznej i Programu* [...]

Nr drogi	Nazwa odcinka	Km początku	Km końca	Długość odcinka [km]
DK 8	ul. Wojska Polskiego – Gen. K. Pułaskiego	758+100	770+800	12,7
DW 655	ul. M. Reja	pl. Św. Krzyża	Cmentarz komunalny	3,27

Analizą objęto pas terenu po 400 m z każdej strony drogi. Dokonano identyfikacji i charakterystyki źródeł hałasu. Przeprowadzono klasyfikację terenów pod kątem sposobu zagospodarowania terenów, na podstawie której wyznaczono dopuszczalne poziomy hałasu w środowisku.

Mapa akustyczna wskazuje, że hałas pochodzący od analizowanych dróg stanowi jedno z głównych źródeł uciążliwości akustycznej na terenie Miasta.

W granicach miasta (na drogach DK 8 i DW655), potwierdzono przekroczenie dopuszczalnych poziomów hałasu w zakresie do 10 dB. Przekroczenia objęły 1598 mieszkańców. Całkowity obszar, na którym występowały przekroczenia dopuszczalnych poziomów dźwięku, a tym samym stanowiący zakres *Programu*, ma powierzchnię 0,5 km².

W *Programie* zostały przedstawione kierunki i działania naprawcze niezbędne do przywrócenia dopuszczalnych poziomów hałasu:

1. Budowa obwodnicy Suwałk S61 do 2019 r.
2. Budowa S61 Suwałki – Budzisko do 2022 r.
3. Regulacje urządzeń typu włazy kanalizacyjne, kratki ściekowe i skrzynki zaworów wodociągowych do 2020 r.
4. W ramach budowy obwodnicy Miasta Suwałki, obejmującej drogę ekspresową S61 przebudowany został odcinek ul. Mikołaja Reja, m.in. wykonanie wiaduktu oraz nowej nawierzchni do 2019 r.
5. Wprowadzenie do treści uchwalanych dokumentów planistycznych (opracowań ekofizjograficznych, studiów uwarunkowani i kierunków zagospodarowania przestrzennego, miejscowych planów zagospodarowania przestrzennego) informacji o zasięgu występowania przekroczeń dopuszczalnych poziomów hałasu od dróg. Celem prowadzenia gospodarki przestrzennej uwzględniającej potrzebę minimalizacji narażenia mieszkańców na hałas - działanie ciągłe.
6. Utrzymanie stanu technicznego drogi w stanie nie powodującym zwiększonej emisji hałasu do środowiska – działanie ciągłe, oraz
7. Kontrola przestrzegania przepisów odnośnie dopuszczalnej prędkości – działanie ciągłe.

Od czasu opracowania *Mapy akustycznej dla dróg publicznych położonych na terenie miasta Suwałki o ruchu powyżej 3 miliony pojazdów rocznie* zaszły istotne zmiany w sieci drogowej. W szczególności chodzi tutaj o oddanie z dniem 13 kwietnia 2019 roku do użytkowania obwodnicy Suwałk – drogi ekspresowej S61. Obwodnica pozwoliła w znaczący sposób ograniczyć ilość pojazdów, które dotychczas przejeżdżały przez miasto tranzytem. Na zlecenie Zarządu Dróg i Zieleni w Suwałkach w kwietniu 2022 roku została opracowana „Strategiczna

mapa hałasu dla dróg miasta Suwałki, po których przejeżdża ponad 3 000 000 pojazdów rocznie” przez Pracownię Hałasu z Wrocławia. Zgodnie z tym opracowaniem poziom hałasu na newralgicznych odcinkach dróg spadł do takiego poziomu, że nie ma już terenów zamieszkałych, na których występowałyby przekroczenia dopuszczalnych poziomów hałasu wyrażonych wskaźnikami L_{DWN} i L_N . (określonych w rozporządzeniu Ministra Środowiska z dnia 14 czerwca 2007 r. w sprawie dopuszczalnych poziomów hałasu w środowisku (tekst jednolity Dz. U. 2014 r., poz. 112)).

Analizowany teren narażony jest na emisję hałasu głównie od istniejącej ulicy Zastawie.

Struktura przyrodnicza obszaru i powiązania przyrodnicze

Fauna miasta Suwałki składa się z:

- gatunków, które przetrwały okres zabudowy i przystosowały się do życia w nowych warunkach środowiskowych np. nietoperze,
- gatunków stale bytujących w mieście, które zasiedlają nowe tereny zieleni,
- gatunków, które wnikają do aglomeracji miejskiej z innych środowisk np. bóbr,
- gatunków wprowadzonych świadomie lub mimowolnie przez człowieka, które zaadaptowały się do specyficznych wymagań ekologicznych panujących w mieście.

Najliczniejszą grupę zwierząt stanowią bezkręgowce, przede wszystkim owady. Występuje tu wiele gatunków należących do ważek, pluskwiaków, muchówek, błonkówek, chrząszczy, mrówek i motyli.

Fragment rzeki Czarnej Hańczy, leżący w granicach miasta, zalicza się do tzw. krainy wód łososiowatych. Najpospolitsze gatunki występujące to: pstrąg potokowy, szczupak, płoć, okoń oraz strzebla potokowa. Na ugorach, murawach i terenach podmokłych występuje kilka gatunków płazów: jaszczurka, padalec. Do najczęściej obserwowanych na terenie Suwałk przedstawicieli ptaków należą: wróbel, mazurek, dymówka, oknówka, pliszka, gawron, kawka, wrona siwa, sroka i sójka. Na zbiornikach i ciekach wodnych na terenie miasta występuje kaczka krzyżówka, łabędź, mewa śmieszka. W pobliżu osiedli ludzkich na terenie miasta występuje bóbr europejski. Bóbr należy do ssaków chronionych. Nory tego gryzonia można spotkać w kompleksie Arkadia oraz przy rzece Czarna Hańcza.

Suwałki są miastem, do którego może dość swobodnie przenikać wiele gatunków zwierząt występujących w sąsiednich środowiskach. Ułatwieniem w przemieszczaniu się

zwierząt w kierunku miasta i przebywanie nim, są kompleksy leśne przylegające do miasta i leżące w jego granicach.

Teren objęty projektem planu jest w całości zagospodarowany i zabudowany. Od ulicy Zarzecze jest do głównie zabudowa mieszkaniowa jednorodzinna. Ponadto zlokalizowane jest tutaj przedszkole prywatne, klub seniora, przystań żeglarska Ośrodka Sportu i Rekreacji pełniąca funkcję żeglarskiego ośrodka szkoleniowego suwalskiej młodzieży oraz obiekt usługowy, hotelowy z restauracją.

Występuje wyłącznie zieleń urządzona stanowiąca otoczenie istniejących budynków. Są to trawniki i kłomby oraz ogrody przydomowe z drzewami owocowymi oraz drzewa liściaste i iglaste.

Teren przyległy do brzegu zalewu Arkadia to zielona łąka wykorzystywana przez przystań żeglarską OSiR do szkolenia młodzieży, przez którą prowadzi ścieżka spacerowa okalająca zalew Arkadia. Teren ten przedstawia poniższe zdjęcie.

Fot.7.



Z uwagi, że opracowywany plan znajduje się terenach zurbanizowanych miasta, chronione gatunki fauny nie występują tu. Spotkać tu jedynie można ptaki związane z zabudową mieszkaniową: wróbel, gawron, gołąb.

Obecnie w granicach administracyjnych Suwałk znajdują się następujące obiekty przyrodnicze objęte ochroną prawną:

Obszary chronionego krajobrazu:

- a) **Obszar Chronionego Krajobrazu „Pojezierze Północnej Suwalszczyzny”**, utworzony w 1991 r., obejmuje północną część miasta (w tym Las Szwajcaria), wschodnie, morenowe obrzeża miasta oraz fragment doliny Czarnej Hańczy z jej bliskim otoczeniem. Całkowita powierzchnia Obszaru wynosi 42.844,94 ha, w tym w granicach administracyjnych Suwałk ok. 1.152 ha (2,68% całkowitej powierzchni Obszaru).

Zgodnie z Uchwałą Nr L/468/18 Sejmiku Województwa Podlaskiego z dnia 25 czerwca 2018 r. zmieniającą uchwałę w sprawie Obszaru Chronionego Krajobrazu „Pojezierze Północnej Suwalszczyzny” (Dz. Urz. Woj. Podlaskiego z dnia 29 czerwca 2018 r., poz. 2906) *„Czynna ochrona ekosystemów Obszaru polega na zachowaniu różnorodności biologicznej siedlisk przyrodniczych związanych z urozmaiconą rzeźbą polodowcową Pojezierza Północnej Suwalszczyzny, z licznymi jeziorami, kemami, ozami i wzgórzami morenowymi.”*

OChK obejmują tereny, których funkcje związane są, zgodnie z ustawą z dnia 16 kwietnia 2004 r. o ochronie przyrody (Dz. U. z 2020 r. poz. 55, 471, 1378), zachowaniem walorów środowiska dla masowej turystyki i wypoczynku lub z funkcją korytarzy ekologicznych.

Obszary Natura 2000:

- b) **Obszar specjalnej ochrony ptaków „Puszcza Augustowska” PLB200002-** obejmuje położony w południowej części miasta Las Suwalski, stanowiący część kompleksu leśnego Puszczy Augustowskiej. Obszar zajmuje w granicach administracyjnych Suwałk ok. 372 ha.

Obszar OSO ustanowiony został w 2004 r., ze względu na konieczność ochrony wielu cennych i chronionych gatunków ptaków oraz ich siedlisk w ramach Europejskiej Sieci Ekologicznej Natura 2000. Powierzchnia obszaru wynosi 134.377,72 ha.

- c) **Obszar mający znaczenie dla Wspólnoty „Ostoja Augustowska” PLH200005-** zaproponowany w 2007 r. w celu ochrony naturalnych i półnaturalnych ekosystemów Puszczy Augustowskiej i zatwierdzony przez Komisję Europejską w 2009 r. Całkowita powierzchnia obszaru wynosi 107.068,74 ha. W granicach administracyjnych miasta obszar PLH200005 pokrywa się z obszarem PLB200002 i zajmuje ok. 372 ha.

Wraz z przyległymi obszarami leśnymi na Litwie i Białorusi Puszcza Augustowska tworzy jeden z największych zwartych kompleksów leśnych na nizinach środkowej Europy. Jest to również niezwykle ważny korytarz migracyjny dla leśnych gatunków flory i fauny, łączący lasy Europy środkowej i wschodniej.

- d) **Obszar mający znaczenie dla Wspólnoty „Ostoja Wigierska” PLH200004-** zaproponowany w 2004 r. i zatwierdzony przez Komisję Europejską w 2008 r. Obszar obejmuje jezioro Wigry wraz z zespołem jezior go otaczających, pobliskie lasy, stanowiące północną część Puszczy Augustowskiej oraz fragment doliny Czarnej Hańczy o powierzchni 16072,11 ha. W granicach administracyjnych miasta Suwałki obszar zajmuje ok. 15,5 ha.

Stanowisko dokumentacyjne „Szwajcaria”- ustanowione w 1995 r., obejmuje odsłonięcie geologiczne położone w północno- wschodniej części miasta, przy ul. Czarnoziem 1 (działka geod. nr 22629/2), o powierzchni 0,2 ha. Celem ochrony jest zachowanie stanowiska geologicznego z różnowiekowymi poziomami glacialnymi (gliny zwałowe) i dzielącymi je osadami interglacjału eemskiego (torfy i mułki), powstałymi około 100 000 lat p. n. e.. Występują tu torfy miąższości do 3,5 m, przykryte 30- 40- centymetrową warstwą gytii lub mułku. W spągu torfów występuje ok. 60- centymetrowa warstwa mułku jeziornego, a pod nią gliny zwałowe. Analiza pyłkowa torfów wykazała obecność następstwa florystycznego wyrażonego kolejno: florą tundrową, lasów iglastych, borów liściastych i ponownie lasów iglastych. Wokół stanowiska utworzono otulinę w promieniu 5,0 m od linii wykopów.

Jest to jedyne w północno- wschodniej Polsce stanowisko osadów eemskich odsłoniętych na powierzchni terenu.

Pomniki przyrody- pomnikami przyrody na terenie Suwałk są wyróżniające się pojedyncze drzewa, objęte ochroną na mocy rozporządzeń wojewody (suwalskiego i podlaskiego) oraz uchwałą Prezydium WRN w Białymstoku i uchwałą Rady Miejskiej w Suwałkach. Aktualna liczba pomników przyrody wynosi 35 (stan na listopad 2022 r.).

Ochrona gatunkowa roślin, grzybów i zwierząt

Podczas badań wykonanych w latach 2009 i 2010 na potrzeby opracowania „Analiza i ocena zasobów przyrodniczych miasta Suwałk” (Świerubska i in. 2010), na terenie miasta stwierdzono występowanie:

- e) 27 chronionych gatunków roślin (zaktualizowane zgodnie z Rozporządzeniem Ministra Środowiska z dnia 9 października 2014 r. w sprawie ochrony gatunkowej roślin, Dz. U. z dnia 16 października 2014 r., poz. 1409), w tym 9 gatunków pod ochroną ścisłą i 18 gatunków pod ochroną częściową;
- f) 138 chronionych gatunków zwierząt (zaktualizowane zgodnie z Rozporządzeniem Ministra Środowiska z dnia 6 października 2014 r. w sprawie ochrony gatunkowej zwierząt, Dz. U. z dnia 7 października 2014 r., poz. 1348), w tym 119 pod ochroną ścisłą i 19 gatunków pod ochroną częściową (tabela 12). Są to: 11 gatunków płazów, 3 gatunki gadów, 109 gatunków ptaków i 15 gatunków ssaków.

Lasy Skarbu Państwa, w granicach administracyjnych miasta, Decyzją Ministra Środowiska uznane zostały za lasy ochronne.

Teren obejmujący opracowaniem planu miejscowego nie jest objęty strefą ochrony przyrody „Natura 2000”. Środowisko przyrodnicze przedmiotowego terenu zatraciło całkowicie naturalny charakter i przedstawia niską wartość przyrodniczą.

Uwarunkowania przyrodnicze obrazuje załącznik nr 1.

Za podstawę projektowanych działań planistycznych należy przyjąć zasadę zrównoważonego rozwoju. Plan ten będzie kontynuacją dotychczasowych opracowań planistycznych i zgodny będzie z rozwiązaniami przewidywanymi w Studium uwarunkowań i kierunków zagospodarowania przestrzennego Gminy Miasta Suwałki. Wiodącymi funkcjami terenu będą: zabudowa mieszkaniowa jednorodzinna wolnostojąca, usługi sportu i rekreacji z ciągiem ekologicznym, usługi edukacji przedszkolnej i usługi gastronomii.

Potencjalne zmiany stanu środowiska w przypadku braku realizacji projektowanego dokumentu:

-realizacja zamierzeń inwestycyjnych w oparciu o obowiązujący plan zagospodarowania przestrzennego terenów rekreacyjnych Zalewu Arkadia i terenów wzdłuż rzeki Czarnej Hańczy w Suwałkach (uchwała Nr XXXI/332/2013 Rady Miejskiej w Suwałkach z dnia 30 stycznia 2013 r. tekst jednolity przyjęty Obwieszczeniem Rady Miejskiej w Suwałkach z dnia

23 grudnia 2020 r. opublikowany w Dzienniku Urzędowym Województwa Podlaskiego z dnia 14 stycznia 2021 r. poz. 250).

6. Stan środowiska na obszarach objętych przewidywanym znaczącym oddziaływaniem.

Teren zabudowany jest budynkami mieszkalnymi jednorodzinnymi i usługowymi. Teren jest w całości urządzony, porośnięty zielenią niską i drzewami, użytkowany jako ogrody przydomowe i nieurządzone tereny rekreacyjne ogólnodostępne. Projekt planu dopuszcza zagęszczenie istniejącej zabudowy, zwiększenie jej intensywności w granicach określonych dopuszczalnymi liniami zabudowy, przy pozostawieniu terenów przylegających do zalewu „Arkadia” jako obszar rekreacyjno-wypoczynkowy.

Analiza i ocena stanu środowiska tego obszaru wykazała, że środowisko przyrodnicze przylegające do zalewu „Arkadia” mimo znacznego przekształcenia posiada wartość przyrodniczą, będąc elementem ciągu ekologicznego doliny rzeki Czarnej Hańczy i może być wykorzystane jako obszar rekreacyjno-wypoczynkowy. Planowane w projekcie planu inwestycje są jedynie uzupełnieniem i kontynuacją istniejącej zabudowy.

Ze względu na proponowany sposób zagospodarowania terenu objętego planem, charakter i wielkość inwestycji dopuszczonych do realizacji, które to inwestycje nie są nawet zaliczane do przedsięwzięć mogących znacząco oddziaływać na środowisko nie przewiduje się negatywnego oddziaływania zrealizowanych w ramach planu przedsięwzięć na bezpośrednio sąsiadujące tereny. Dogęszczenie istniejącej zabudowy budynkami o podobnych funkcjach do już istniejących na tym terenie oraz modernizacja urządzeń infrastrukturalnych jak przyłącza wodociągowe, sanitarne nie stanowi jakichkolwiek elementów zagrażających mieszkańcom tego obszaru oraz środowisku naturalnemu w tym rejonie miasta.

W związku z powyższym zaniechano przedstawienia stanu środowiska na obszarach objętych przewidywanym znaczącym oddziaływaniem, gdyż takich obszarów się nie przewiduje, dostosowując zakres prognozy do zawartości i stopnia szczegółowości projektowanego dokumentu oraz przyjęcia tego dokumentu w procesie opracowywania projektów dokumentów powiązanych z tym dokumentem zgodnie z art. 52 ust. 1 ustawy z dnia 3 października 2008 r. o udostępnieniu informacji o środowisku i jego ochronie, udziale społeczeństwa w ochronie środowiska oraz o ocenach oddziaływania na środowisko (Dz. U. z 2022 r. poz. 1029).

7. Istniejące problemy ochrony środowiska istotne z punktu widzenia realizacji projektowanego dokumentu, w szczególności dotyczące obszarów podlegających ochronie na podstawie ustawy z dnia 16 kwietnia 2004 r. o ochronie przyrody.

Na terenie objętym planem nie występują obszary przyrodnicze objęte ochroną prawną. Ponadto teren nie jest objęty strefą Natura 2000”. Dlatego nie istnieją problemy ochrony środowiska z tego tytułu.

Ustalenia planu nie zagrażają elementom przyrody, zachowując i adaptując tereny zielone oraz istniejący drzewostan w obszarze opracowania.

8. Cele ochrony środowiska ustanowione na szczeblu międzynarodowym, wspólnotowym i krajowym, istotne z punktu widzenia projektowanego dokumentu, oraz sposoby, w jakich te cele i inne problemy środowiska zostały uwzględnione podczas opracowywania dokumentu.

8.1. Dokumenty ustanowione na szczeblu międzynarodowym

Idea zrównoważonego rozwoju, na której opiera się analizowany dokument, uwzględnia trzy procesy pozostające ze sobą w równowadze: ochrona środowiska i racjonalna gospodarka zasobami naturalnymi, wzrost gospodarczy i sprawiedliwy podział korzyści z niego wynikających oraz rozwój społeczny. Poszczególne cele ochrony środowiska ustanowione na szczeblu międzynarodowym, również oparte zostały na bazie zasady zrównoważonego rozwoju. Zostały one zapisane w tzw. Protokołach do Konwencji Narodów Zjednoczonych, do których Polska również przystąpiła. Wśród tych Konwencji znajdują się:

8.1.1. Konwencja sporządzona w Aarhus dnia 25 czerwca 1998 r. o dostępie do informacji, udziale społeczeństwa w podejmowaniu decyzji oraz dostępie do sprawiedliwości w sprawach dotyczących ochrony środowiska (Dz. U. z 2003 nr 78 poz. 706 z późn. zm.). Jej celem jest zagwarantowanie uprawnień obywateli do dostępu do informacji, udziału w podejmowaniu decyzji oraz dostępu do wymiaru sprawiedliwości w sprawach dotyczących środowiska.

8.1.2. Ramowa konwencja Narodów Zjednoczonych w sprawie zmian klimatu, sporządzona w Nowym Jorku w 1992 r. dnia 9 maja 1992 r. (Dz. U. z 1996 nr 53 poz. 238). Celem

podstawowym tej konwencji jest doprowadzenie, zgodnie z właściwymi postanowieniami konwencji, do ustabilizowania koncentracji gazów cieplarnianych w atmosferze na poziomie, który zapobiegłby niebezpiecznej antropogenicznej ingerencji w system klimatyczny. Dla uniknięcia zagrożenia produkcji żywności i dla umożliwienia zrównoważonego rozwoju ekonomicznego poziom taki powinien być osiągnięty w okresie wystarczającym do naturalnej adaptacji ekosystemów do zmian klimatu.

- 8.1.3. *Protokół z Kioto do ramowej Konwencji Narodów Zjednoczonych, w sprawie zmian klimatu, sporządzony w Kioto dnia 11 grudnia 1997 r.*** (Dz. U. z 2005 nr 203 poz. 1684). Celem dokumentu jest walka ze zmianami klimatu. Szczegółowy cel polegał na ograniczeniu całkowitej emisji gazów cieplarnianych krajów rozwiniętych o co najmniej 5% w latach 2008- 2012 w stosunku do poziomu z 1990 r.
- 8.1.4. *Konwencja o ocenach oddziaływania na środowisko w kontekście transgranicznym, sporządzona w Espoo dnia 25 lutego 1991 r.*** (Dz. U. z 1999 nr 96 poz. 1110). Celem konwencji jest podejmowanie przez strony środków mających na celu zapobieganie, redukcję i kontrolowanie znaczącego szkodliwego oddziaływania transgranicznego na środowisko; ustanowienie procedury ocen oddziaływania na środowisko oraz wzajemne powiadamianie się stron o planowanej potencjalnie szkodliwej działalności.
- 8.1.5. *Protokół Montrealski w sprawie substancji zubożających warstwę ozonową, sporządzony w Montrealu dnia 16 września 1987 r.*** (Dz. U. z 1992 nr 98 poz. 490 z późn. zm.). Celem protokołu jest przeciwdziałanie dziurze ozonowej.
- 8.1.6. *Konwencja Wiedeńska o ochronie warstwy ozonowej, sporządzona w Wiedniu dnia 22 marca 1985 r.*** (Dz. U. z 1992 nr 98 poz. 488). Głównym celem tej Konwencji jest ochrona zdrowia ludzkiego i środowiska przed negatywnymi skutkami wynikającymi z działalności zmieniającej lub mogącej zmienić warstwę ozonową.
- 8.1.7. *Konwencja w sprawie transgranicznego zanieczyszczenia powietrza na dalekie odległości, sporządzona w Genewie dnia 13 listopada 1979 r.*** (Dz. U. z 1985 nr 60 poz. 311 z późn. zm.). Podstawowym celem Konwencji dla stron jest zobowiązanie, by chronić człowieka i jego środowisko przed zanieczyszczeniem powietrza oraz dążyć do ograniczenia i tak dalece, jak to jest możliwe, do stopniowego zmniejszania i zapobiegania zanieczyszczeniu powietrza, włączając w to transgraniczne zanieczyszczanie powietrza na dalekie odległości.

8.1.8. Konwencja o zakazie używania technicznych środków oddziaływania na środowisko w celach militarnych lub jakichkolwiek innych celach wrogich, otwarta do podpisania w Genewie dnia 18 maja 1977 r. (Dz. U. z 1978 nr 31 poz. 132). Celem tej konwencji jest ustanowienie skutecznego zakazu wykorzystania technicznych środków oddziaływania na środowisko w celach militarnych lub w jakichkolwiek innych celach wrogich dla wyeliminowania niebezpieczeństwa, które takie wykorzystanie stwarza dla ludzkości oraz potwierdzenie woli działania na rzecz urzeczywistnienia tego celu.

Sama prognoza oraz cała procedura strategicznej oceny oddziaływania na środowisko jest wyrazem uwzględnienia ustaleń dokumentu nr 8.1.1. Wyrazem uwzględnienia celów dokumentu nr 8.1.4. jest rozdział 4. „Informacje o możliwym transgranicznym oddziaływaniu na środowisko.” niniejszej prognozy, gdzie omówiono zagadnienia ewentualnego transgranicznego oddziaływania projektu miejscowego planu na środowisko. Cele dokumentu nr 8.1.2, 8.1.3 i 8.1.7 zostały uwzględnione w projekcie planu poprzez nakaz realizacji zaopatrzenia w ciepło dla obiektów usługowych z miejskiej sieci ciepłowniczej lub gazowej, z dopuszczeniem alternatywnych źródeł energii w postaci ogniw do konwersji fotowoltaicznej, jak i fototermicznej. Nie ma podstaw aby sądzić, że ustalenia projektu w jakikolwiek sposób naruszają ustalenia konwencji nr 8.1.8.

8.2. Dokumenty ustanowione na szczeblu wspólnotowym

Cele ochrony środowiska ustanowione na szczeblu wspólnotowym, zostały zapisane w uchwałach, dyrektywach i rozporządzeniach Rady Unii Europejskiej. Najważniejsze z punktu widzenia ochrony środowiska są:

8.2.1. Dyrektywa 2001/42/WE Parlamentu Europejskiego i Rady z dnia 27 czerwca 2001 r. w sprawie oceny wpływu niektórych planów i programów na środowisko. Celem niniejszej dyrektywy jest zapewnienie wysokiego poziomu ochrony środowiska i przyczynienie się do uwzględniania aspektów środowiskowych w przygotowaniu i przyjmowaniu planów i programów w celu wspierania stałego rozwoju, poprzez zapewnienie, że zgodnie z niniejszą dyrektywą dokonywana jest ocena wpływu na środowisko niektórych planów i programów, które potencjalnie mogą powodować znaczący wpływ na środowisko.

8.2.2. Dyrektywa 2000/60/WE Parlamentu Europejskiego i Rady z dnia 23 października 2000 r. ustanawiająca ramy wspólnotowego działania w dziedzinie polityki wodnej. Celem niniejszej dyrektywy jest ustalenie ram dla działań na rzecz ochrony śródlądowych wód powierzchniowych, wód przejściowych, wód przybrzeżnych oraz wód podziemnych.

8.2.3. Dyrektywa Rady 1999/31/WE z dnia 26 kwietnia 1999 r. w sprawie składowania odpadów. Celem niniejszej dyrektywy jest poprzez surowe wymagania eksploatacyjne i techniczne dotyczące odpadów i składowisk zapewnienie środków, procedur i zasad postępowania zmierzających do zapobiegania lub zmniejszenia w jak największym stopniu, negatywnych dla środowiska skutków składowania odpadów w trakcie całego cyklu istnienia składowiska, w szczególności zanieczyszczenia wód powierzchniowych, wód gruntowych, gleby i powietrza oraz skutków dla środowiska globalnego, włącznie z efektem cieplarnianym, a także wszelkiego ryzyka dla zdrowia ludzkiego.

8.2.4. Dyrektywa 96/61/EC z 24 września 1996 r. w sprawie zintegrowanego zapobiegania i ograniczania zanieczyszczeń. Celem niniejszej dyrektywy jest osiągnięcie zintegrowanego zapobiegania zanieczyszczeniom środowiska naturalnego i ich kontroli, powodowanych przez rodzaje działalności wymienione w załączniku I. Określa ona środki mające na celu zapobieganie oraz, w przypadku braku takiej możliwości, zmniejszenie emisji do powietrza, środowiska wodnego i gleby, na skutek wspomnianych powyżej działań, łącznie ze środkami dotyczącymi odpadów, w celu osiągnięcia wysokiego poziomu ochrony środowiska naturalnego jako całości, bez uszczerbku dla przepisów dyrektywy 85/337/EWG i innych odpowiednich przepisów wspólnotowych.

8.2.5. Dyrektywa 96/62/EU z dnia 27 września 1996 r. w sprawie jakości powietrza. Ogólnym celem niniejszej dyrektywy jest zdefiniowanie podstawowych zasad wspólnej strategii poświęconej: zdefiniowaniu i określeniu celów odnośnie do jakości otaczającego powietrza na terenie Wspólnoty, wyznaczonych tak, aby unikać, zapobiegać lub ograniczać szkodliwe oddziaływanie na zdrowie ludzkie i środowisko jako całość; ocenie jakości otaczającego powietrza w Państwach Członkowskich na podstawie wspólnych metod i kryteriów; uzyskaniu odpowiednich informacji o jakości otaczającego powietrza i zapewnieniu, by informacje te były udostępnione publicznie,

między innymi w formie progów alarmowych; utrzymaniu jakości otaczającego powietrza tam, gdzie jest ona dobra, oraz jej poprawie w pozostałych przypadkach.

8.2.6. Rozporządzenie (WE) Nr 761/2001 Parlamentu Europejskiego i Rady z dnia 19 marca 2001r., dopuszczające dobrowolny udział organizacji w systemie eko- zarządzania i audytu we Wspólnocie (EMAS). Celem tego rozporządzenia jest ustanowienie wspólnotowego systemu eko- zarządzania i audytu, dopuszczającego dobrowolny udział organizacji, zwany EMAS, służący ocenie i doskonaleniu efektów działalności środowiskowej organizacji oraz dostarczaniu odpowiednich informacji opinii publicznej i innym zainteresowanym stronom. Celem EMAS jest wspieranie ciągłego doskonalenia efektów działalności środowiskowej organizacji.

8.2.7. Dyrektywa Rady 90/313/EWG z dnia 7 czerwca 1990 r. w sprawie swobody dostępu do informacji o środowisku. Celem Dyrektywy jest zagwarantowanie każdej osobie fizycznej lub prawnej w całej Wspólnocie swobodnego dostępu do informacji o środowisku będących w posiadaniu władzy publicznej w formie pisemnej, wizualnej, przekazu ustnego lub baz danych, dotyczących stanu środowiska, działań lub środków, które wpływają lub mogą wpływać niekorzystnie na środowisko oraz takich, które mają na celu jego ochronę.

8.2.8. Rozporządzenie Rady 1210/90/EWG z dnia 7 maja 1990 r. w sprawie utworzenia Europejskiej Agencji Ochrony Środowiska oraz sieci informacji i obserwacji środowiska. Celem tego rozporządzenia jest ustanowienie Europejskiej Agencji Ochrony Środowiska i dążenie do utworzenia europejskiej sieci informacji i obserwacji środowiska.

8.2.9. Dyrektywa Rady 85/337/EWG z dnia 27 czerwca 1985 r. w sprawie oceny skutków wywieranych przez niektóre przedsięwzięcia publiczne i prywatne na środowisko naturalne. Celem tej dyrektywy jest wprowadzenie zasad ogólnych dla oceny skutków wywieranych na środowisko w celu uzupełnienia i skoordynowania procedur wydawania zezwoleń na publiczne i prywatne przedsięwzięcia, które mogą mieć znaczny wpływ na środowisko.

8.2.10. Pakiet energetyczno- klimatyczny przyjęty przez Komisję Europejską w grudniu 2008 r.. Dokumenty wchodzące w skład pakietu skupiają się na trzech kluczowych celach:

ograniczeniu emisji gazów cieplarnianych, promowaniu stosowania energii ze źródeł odnawialnych i podnoszeniu sprawności energetycznej Unii Europejskiej.

Niniejsza prognoza uwzględnia cele dokumentu wymienionego w pkt. 8.2.1, poprzez sporządzenie oceny wpływu na środowisko przedmiotowego projektu mpzp. Plan uwzględnia także cele dokumentu wymienionego w pkt. 8.2.2., ponieważ zawiera ustalenia co do sposobów ochrony wód powierzchniowych i wód podziemnych wymienione w § 10 pkt.1, § 18 i §19 projektu planu. Projekt mpzp uwzględnia cele dokumentu z pkt. 8.2.3, ponieważ jego ustalenia w § 22 rozwiązują problem gospodarowania odpadami. Cele dokumentu z pkt. 8.2.4. zostały wypełnione, ponieważ na terenie objętym projektem mpzp nie przewiduje się działalności wymienionych w załączniku I do dokumentu z pkt. 8.2.4. Jako, że w projekcie mpzp zawarte są propozycje odnośnie ochrony powietrza uwzględnione są tym samym cele wymienione w dokumencie z pkt. 8.2.5. Cele wymienione w dokumencie nr 8.2.6. zostały osiągnięte w tym samym dokumencie. Na mocy prawodawstwa polskiego zarówno projekt mpzp jak i niniejsza prognoza będą udostępniane społeczeństwu, wobec czego cele ochrony środowiska wymienione w dokumencie z pkt. 8.2.7. zostaną osiągnięte. Cele dokumentu nr 8.2.8. zostały wypełnione już w samym tym dokumencie, ponieważ mpzp jest dokumentem planistycznym, dla którego przeprowadza się strategiczną ocenę oddziaływania na środowisko, a nie przedsięwzięciem dla którego przeprowadza się ocenę oddziaływania na środowisko. Cele wymienione w dokumencie nr 8.2.9. nie dotyczą projektu mpzp. Cele dokumentu nr 8.2.10. zostały uwzględnione w projekcie miejscowego planu zagospodarowania przestrzennego poprzez zapis w § 20.

8.3. Dokumenty ustanowione na szczeblu krajowym

Cele ochrony środowiska ustanowione na szczeblu międzynarodowym i wspólnotowym zasymilowane zostały do polskiego systemu prawnego ze względu na nasze członkostwo w Unii Europejskiej. Na szczeblu krajowym, podstawowymi dokumentami określającymi cele ochrony środowiska są:

8.3.1. „Polityka ekologiczna państwa 2030”, przyjęta 16 lipca 2019 roku przez Radę Ministrów. Polityka ekologiczna jest dokumentem, który przez określenie celów w zakresie ekologii wskazuje działania konieczne dla właściwej ochrony środowiska naturalnego, wśród celów wymienia się: działania na rzecz zapewnienia realizacji

zasady zrównoważonego rozwoju; przystosowanie do zmian klimatu; ochrona różnorodności biologicznej.

8.3.2. Ustawa z dnia 14 grudnia 2012 r. o odpadach (Dz. U. z 2021 r. poz. 779 z późn. zm.).

Celem ustawy jest określenie środków służących ochronie środowiska, życia i zdrowia ludzi zapobiegających i zmniejszających negatywny wpływ na środowisko oraz zdrowie ludzi wynikający z wytwarzania odpadów i gospodarowania nimi oraz ograniczenie ogólnych skutków użytkowania zasobów i poprawiających efektywność takiego użytkowania.

8.3.3. Ustawa z dnia 9 czerwca 2011 r. Prawo geologiczne i górnicze (Dz. U. 2021 r. poz. 1420 z późn. zm.).

Celem tej ustawy jest określenie wymagań w zakresie ochrony złóż kopalin, wód podziemnych oraz innych elementów środowiska w związku z wykonywaniem działalności w zakresie: prac geologicznych, wydobywania kopalin ze złóż, podziemnego bezzbiornikowego magazynowania substancji, podziemnego składowania odpadów.

8.3.4. Ustawa z dnia 3 października 2008 r. o udostępnianiu informacji o środowisku i jego

ochronie, udziale społeczeństwa w ochronie środowiska oraz o ocenach oddziaływania na środowisko (Dz. U. z 2021 r. poz. 247 z późn. zm.). Celem tej ustawy jest określenie zasad i trybu postępowania w sprawach: udostępniania informacji o środowisku i jego ochronie, ocen oddziaływania na środowisko, transgranicznego oddziaływania na środowisko; zasady udziału społeczeństwa w ochronie środowiska; określenie organów administracji właściwych w tych sprawach.

8.3.5. Ustawa z dnia 10 lipca 2008 r. o odpadach wydobywczych (Dz. U. z 2020 r. poz. 2018

,z późn. zm.). Celem ustawy jest zapobieganie powstawaniu w przemyśle wydobywczym odpadów wydobywczych, ograniczanie ich niekorzystnego wpływu na środowisko oraz życie i zdrowie ludzi.

8.3.6. Ustawa z dnia 16 kwietnia 2004 r. o ochronie przyrody (tekst jedn. Dz. U. 2020 r. poz. 55

z późn. zm.). Celem ustawy jest określenie zasad i form ochrony przyrody żywej i nieożywionej oraz krajobrazu.

8.3.7. Ustawa z dnia 23 lipca 2003 r. o ochronie zabytków i opiece nad zabytkami (tekst jedn.

Dz. U. z 2020 r. poz. 282 z późn. zm.). Celem ustawy jest określenie przedmiotu, zakresu

i formy ochrony zabytków oraz opieki nad nimi, zasad tworzenia krajowego programu ochrony zabytków i opieki nad zabytkami oraz finansowania prac konserwatorskich, restauratorskich i robót budowlanych przy zabytkach, a także organizacji organów ochrony zabytków.

8.3.8. Ustawa z dnia 20 lipca 2017 r. Prawo wodne (Dz. U. z 2021 r. poz. 624 z późn. zm.).

Celem ustawy jest regulacja gospodarowania wodami zgodnie z zasadą zrównoważonego rozwoju, a w szczególności kształtowanie i ochronę zasobów wodnych, korzystanie z wód oraz zarządzanie zasobami wodnymi.

8.3.9. Ustawa dnia 27 kwietnia 2001 r. Prawo ochrony środowiska (Dz. U. z 2020 r. poz. 1219 z późn. zm.).

Celem ustawy jest określenie zasad ochrony środowiska oraz warunków korzystania z jego zasobów, z uwzględnieniem wymagań zrównoważonego rozwoju, a w szczególności: zasad ustalania warunków ochrony zasobów środowiska, warunków wprowadzania substancji lub energii do środowiska, kosztów korzystania ze środowiska.

8.3.10. Ustawa z dnia 3 lutego 1995 r. o ochronie gruntów rolnych i leśnych (Dz. U. 2021 r. poz. 1326).

Celem ustawy jest regulacja zasad ochrony gruntów rolnych i leśnych oraz rekultywacji i poprawiania wartości użytkowej gruntów.

8.3.11. Strategiczny plan adaptacji dla sektorów i obszarów wrażliwych na zmiany klimatu do roku 2020 z perspektywą do roku 2030

wskazuje cele i kierunki działań adaptacyjnych, które należy podjąć w najbardziej wrażliwych sektorach i obszarach w okresie do roku 2020: gospodarce wodnej, rolnictwie, leśnictwie, różnorodności biologicznej i obszarach prawnie chronionych, zdrowiu, energetyce, budownictwie, transporcie, obszarach górskich, strefie wybrzeża, gospodarce przestrzennej i obszarach zurbanizowanych. Wrażliwość tych sektorów została określona w oparciu o przyjęte dla SPA scenariusze zmian klimatu. Zaproponowano cele, kierunki działań oraz konkretne działania, które korespondują z dokumentami strategicznymi, w szczególności Strategią Rozwoju Kraju 2020 i innymi strategiami rozwoju i jednocześnie stanowią ich niezbędne uzupełnienie w kontekście adaptacji.

8.3.12. Krajowy Program Oczyszczania Ścieków Komunalnych

jest podstawowym instrumentem wdrożenia postanowień dyrektywy 91/271/EWG. Celem Programu, przez realizację ujętych w nim inwestycji, jest ograniczenie zrzutów niedostatecznie

oczyszczanych ścieków, a co za tym idzie– ochrona środowiska wodnego przed ich niekorzystnymi skutkami.

Projektowany mpzp uwzględnia cele dokumentu wymienionego w pkt. 8.3.1., ponieważ ogólną podstawą ustaleń miejscowego planu jest zasada zrównoważonego rozwoju. Plan uwzględnia także cele dokumentu wymienionego w pkt. 8.3.2., ponieważ jego ustalenia w § 22 rozwiązują problem gospodarowania odpadami. Na mocy prawodawstwa polskiego zarówno projekt mpzp jak i niniejsza prognoza będą udostępniane społeczeństwu, wobec czego cele ochrony środowiska wymienione w dokumencie z pkt. 8.3.4. zostaną osiągnięte. Cele dokumentu z pkt. 8.3.6. są uwzględnione w rozdziale 2 projektu planu. Projektowany plan uwzględnia cele dokumentu wymienionego w pkt. 8.3.7. w rozdziale 3. Ustalenia dokumentu wymienionego w pkt. 8.3.8. oraz 8.3.12. są uwzględnione w § 10 pkt.1, § 18 i § 19 projektu planu.

Dokument 8.3.11. wskazuje cele i kierunki działań adaptacyjnych, wynikających ze zmian klimatu. W obszarze gospodarki przestrzennej i terenów zurbanizowanych zmiany klimatyczne będą prowadziły do zmniejszenia zasobów przestrzeni dostępnej dla danego typu prowadzonej lub planowanej działalności m.in. ze względu na zwiększone ryzyko powodziowe, wzrost ryzyka osuwiskowego, nasilenie procesów erozji wodnej i wietrznej, deficyt wody, podniesienie, a także obniżenie poziomu wód gruntowych. Obszary zurbanizowane zagrożone są bezpośrednio szczególnie trzema zjawiskami: intensyfikacją miejskiej wyspy ciepła i silnymi ulewami powodującymi podtopienia oraz suszą sprzyjającą deficytowi wody w miastach. Kierunki działań adaptacyjnych do zmian klimatu w obszarze gospodarki przestrzennej i budownictwa dotyczą w szczególności skutecznej ochrony terenów zabudowy istniejącej i projektowanej przed osuwiskami, ruchami masowymi ziemi oraz niebezpieczeństwem powodzi. W obszarze objętym planem nie występują obszary szczególnego zagrożenia powodzią, osuwiska oraz tereny zagrożone ruchami masowymi.

- 9. Przewidywane znaczące oddziaływania w tym oddziaływanie bezpośrednie, pośrednie, wtórne, skumulowane, krótkoterminowe, średnioterminowe i długoterminowe, stałe i chwilowe oraz pozytywne i negatywne, na cele i przedmiot obszaru „Natura 2000” oraz integralność tego obszaru, a także na środowisko, a w szczególności na: różnorodność biologiczną, ludzi, zwierzęta, rośliny, wodę, powietrze, powierzchnię ziemi, krajobraz, klimat, zasoby naturalne, zabytki, dobra materialne, z uwzględnieniem zależności między tymi elementami środowiska i między oddziaływaniami na te elementy.**

Teren położony po północnej stronie ulicy Zastawie od nr 26 do nr 44 w Suwałkach objęty zmianą miejscowego planu zagospodarowania przestrzennego znajduje się z dala od obszarów Natura 2000 i nie będzie wywierał na nie znaczącego oddziaływania. Zapisy projektowanego dokumentu nie wpłyną jakkolwiek negatywnie na najbliższej położone obszary chronione: Obszar Chronionego Krajobrazu Pojezierze Północnej Suwalszczyzny, Wigierski Park Narodowy oraz Obszar Chronionego Krajobrazu Puszczy i Jezior Augustowskich.

Projekt planu obejmuje tereny zainwestowane zabudową mieszkaniową jednorodzinną oraz usługową nieuciążliwą. Zapisy planu nie wprowadzają nowych funkcji w zakresie użytkowania terenu, w stosunku do obecnego zagospodarowania i wykorzystania przestrzeni.

Proponowany rodzaj i skala zainwestowania przyczynią się do uporządkowania przedmiotowego obszaru, poprawy jego estetyki i wprowadzi niewielkie zmiany w środowisku tego rejonu na etapie inwestycyjnym i funkcjonowania ustaleń planu.

9.1 Etap inwestycyjny

W projekcie planu przewiduje się dogęszczenie zabudowy mieszkaniowej jednorodzinnej oraz usług sportu i rekreacji, edukacji przedszkolnej i gastronomii. Rozbudowa budynków mieszkaniowych i usługowych może spowodować zagrożenia i uciążliwości mające wpływ na powierzchnię ziemi i gleby. Nastąpi miejscowa zmiana dotychczasowej rzeźby terenu i czasowe zajęcie terenu pod drogi techniczne i place budów. Na jakość powietrza atmosferycznego będzie miała wpływ emisja gazów wylotowych z silników maszyn drogowych i środków transportu, pyłu prac ziemnych i ruchu pojazdów po nieutwardzonych nawierzchniach. Znaczną uciążliwością będzie emisja pyłu, fenolu, formaldehydu i naftalenu pochodząca z wytwarzania betonu, mas bitumicznych i składowisk kruszywa.

Na etapie inwestycyjnym może nastąpić zwiększenie ilości hałasu, ilości zanieczyszczeń spalinami, zanieczyszczenie gruntu produktami ropopochodnymi z ciężkiego sprzętu budowlanego. W trakcie realizacji obiektów kubaturowych zwiększona ilość związków wapnia i magnezu w powietrzu atmosferycznym pochodzić będzie między innymi od prowadzonych robót budowlanych.

9.2 Etap funkcjonowania ustaleń planu

Z uwagi na znaczne już zainwestowanie obszaru planistycznego funkcjonowanie inwestycji przewidzianych w projekcie planu może spowodować nieznaczne zmiany w środowisku przyrodniczym w następujący sposób:

▪ Różnorodność biologiczna

Zapisy planu nie dopuszczają zabudowy brzegu zalewu „Arkadia”, pozostawiając go terenem biologicznie czynnym, ciągiem ekologicznym. Plan dopuszcza rozbudowę istniejących budynków, ale ogranicza ją po przez dopuszczalne wskaźniki zabudowy. Należy dążyć do zachowania jak największej ilości istniejących drzew na etapie realizacji przedsięwzięć przewidzianych planem.

▪ Zwierzęta

Nowy plan miejscowy dotyczy terenu zainwestowanego w pobliżu centrum miasta. Zalew „Arkadia” jest istotnym zimowiskiem płazów. Najistotniejszym działaniem jest ochrona wód zalewu przed zanieczyszczeniami oraz przed zabudową jego brzegów. Plan pozostawia bulwary nad zalewem co daje miejsce zamieszkania dla płazów.

▪ Rośliny

Teren w całości zurbanizowany nie posiada naturalnych ekosystemów. Planuje się zachować istniejącą zieleń nad zalewem „Arkadia” i w granicach terenów zurbanizowanych.

▪ Atmosfera

Projektowane inwestycje (budowa sieci ciepłej i podłączenie budynków do miejskiej sieci ciepłowniczej lub gazowej) mogą przyczynić się do zmniejszenia emisji zanieczyszczeń

powietrza pochodzących od źródeł energii cieplnej. Projekt planu dopuszcza zaopatrzenie w ciepło z indywidualnych źródeł ciepła, nie emitujących zanieczyszczeń (energia elektryczna, słoneczna).

▪ **Klimat akustyczny**

Dopuszczona w ramach planu rozbudowa istniejących budynków i powiększenie ich kubatury nie będzie generowało zwiększonego hałasu. Hałas który może powstać w wyniku realizacji zamierzeń planu nie powinien przekroczyć wartości progowych poziomów hałasu w środowisku określonych w przepisach szczególnych.

Analizowany teren narażony jest na emisję hałasu głównie od istniejącej ulicy Zastawie.

▪ **Powierzchnia ziemi**

Rozbudowa istniejącej zabudowy mieszkaniowej i usługowej spowoduje trwałe zniszczenie powierzchni biologicznie czynnej. Przekształceniu ulegnie rzeźba terenu w wyniku prowadzonych prac ziemnych przygotowujących tereny na posadowienie nowej zabudowy. Wykopy związane z fundamentowaniem budynków powodują powstanie mas ziemnych, które należy w odpowiedni sposób zagospodarować.

Plan chroni powierzchnię gleby poprzez nakaz odprowadzenia ścieków sanitarnych z projektowanej i istniejącej zabudowy do kanalizacji miejskiej.

Tereny nad zalewem „Arkadia” stanowią ciąg ekologiczny rzeki Czarnej Hańczy. Projekt planu chroni te tereny odsuwając dopuszczalne linie zabudowy od brzegu zalewu.

▪ **Wody**

Projekt planu przewiduje zaopatrzenie obiektów w wodę z sieci wodociągu miejskiego i podłączenie istniejącej i projektowanej zabudowy do miejskiej kanalizacji sanitarnej. Wody opadowe z terenów ulic i parkingów publicznych odprowadzane będą do kanalizacji deszczowej z uwzględnieniem urządzeń podczyszczających. Takie rozwiązania gospodarki wodno – ściekowej zawarte w projekcie planu nie powinny doprowadzić do zanieczyszczeń wód podziemnych i powierzchniowych .

Ocena wpływu na jednolite części wód i osiągnięcie celów środowiskowych określonych w planach zagospodarowania wodami wynikającymi z realizacji założeń Ramowej Dyrektywy Wodnej.

Według „Planu gospodarowania wodami na obszarze dorzecza Niemna” (Dz. U. 2016 r. Poz. 1915) oraz wg „Planu gospodarowania wodami na obszarze dorzecza Wisły” (Dz. U. 2016 r. Poz. 1911), miasto Suwałki położone jest w następujących jednolitych częściach wód (JCW):

• **jednolite części wód powierzchniowych (JCWP)**

- PLRW8000186419 „Czarna Hańcza od wypływu z jeziora Hańcza do jeziora Wigry” – obszar dorzecza Niemna- naturalna część wód; stan dobry; osiągnięcie założonych celów środowiskowych uznano za zagrożone; przyjęto odstępstwa od założonych celów; wpływ działalności antropogenicznej na stan JCW generuje konieczność przesunięcia w czasie osiągnięcia celów środowiskowych z uwagi na brak rozwiązań technicznych możliwych do zastosowania w celu poprawy JCW;
- PLRW8000186432 „Dopływ z jeziora Staw”- obszar dorzecza Niemna- naturalna część wód; stan dobry; osiągnięcie założonych celów środowiskowych uznano za niezagrożone;
- PLRW80001864349 „Piertanka z jez. Krzywe Wigierskie, Pierty”- obszar dorzecza Niemna- naturalna część wód; stan dobry; osiągnięcie założonych celów środowiskowych uznano za niezagrożone;
- PLRW200018262247 „Szczeberka od źródeł do Blizny bez Blizny”- obszar dorzecza Wisły- naturalna część wód; stan zły; osiągnięcie założonych celów środowiskowych uznano za niezagrożone;

• **jednolite części wód podziemnych (JCWPd)**

- JCWPd nr 23- kod PLGW820023- obszar dorzecza Niemna, region wodny Niemna- stan ilościowy jednolitych części wód podziemnych oceniono jako dobry, stan chemiczny jako dobry a osiągnięcie celów środowiskowych uznano jako niezagrożone;
- JCWPd nr 34- obszar dorzecza Wisły/ obszar dorzecza Niemna, region wodny Środkowej Wisły/ region wodny Niemna- stan ilościowy jednolitych części wód podziemnych oceniono jako dobry, stan chemiczny jako dobry a osiągnięcie celów środowiskowych uznano jako niezagrożone.

W „Planie gospodarowania wodami na obszarze dorzecza Wisły” i w „Planie gospodarowania wodami na obszarze dorzecza Niemna” szczególną rolę zajmuje podsumowanie działań zawartych w „Programie wodno-środowiskowym kraju” (PWŚK). Przy ustalaniu celów środowiskowych dla jednolitych części wód powierzchniowych brano pod uwagę aktualny stan JCWP w związku z wymaganym zgodnie z Ramową Dyrektywę Wodną (RDW) warunkiem nie pogarszania ich stanu. Ponadto, ustalając cele uwzględniano także różnicę pomiędzy naturalnymi, a silnie zmienionymi oraz sztucznymi częściami wód. Dla naturalnych części wód celem będzie osiągnięcie co najmniej dobrego stanu ekologicznego, dla silnie zmienionych i sztucznych części wód- co najmniej dobrego potencjału ekologicznego. Ponadto, w obydwu przypadkach, w celu osiągnięcia dobrego stanu/potencjału konieczne będzie dodatkowo utrzymanie co najmniej dobrego stanu chemicznego.

Cele środowiskowe dla wód podziemnych określone w ww. „Planach...” to:

- zapobieganie dopływowi lub ograniczanie dopływu zanieczyszczeń do wód podziemnych;
- zapobieganie pogarszania się stanu wszystkich części wód podziemnych (z zastrzeżeniami wymienionymi w RDW);
- zapewnianie równowagi między poborem a zasilaniem wód podziemnych;
- wdrożenie działań niezbędnych do odwrócenia znaczącego i utrzymującego się rosnącego trendu stężenia każdego zanieczyszczenia powstałego wskutek działalności człowieka.

Docelowo, realizacja ustaleń miejscowego planu zagospodarowania przestrzennego terenu położonego po północnej stronie ulicy Zastawie od nr 26 do nr 44 w Suwałkach w zakresie gospodarki ściekowej, w tym wód opadowych, nie wpłynie na pogorszenie stanu jednolitych części wód powierzchniowych (JCWP)- PLRW8000186419 „Czarna Hańcza od wypływu z jeziora Hańcza do jeziora Wigry” – obszar dorzecza Niemna, w których znajduje się teren planu.

Realizacja ustaleń projektu ustaleń miejscowego planu zagospodarowania przestrzennego terenu położonego po północnej stronie ulicy Zastawie od nr 26 do nr 44 w Suwałkach nie stwarza zagrożenia dla osiągnięcia celów środowiskowych określonych w „Planie gospodarowania wodami na obszarze dorzecza Niemna” (2016).

▪ **Krajobraz**

Obszar opracowania leży na styku z korytem ekologicznym rzeki Czarnej Hańczy. Rzeka wraz ze swą doliną stanowi część korytarza ekologicznego. Zapisy planu wprowadzają

ograniczenia w zabudowie w najbliższym sąsiedztwie zalewu „Arkadia”, ograniczają jego wysokość chroniąc istniejący krajobraz.

▪ **Klimat**

Projektowane zainwestowanie może mieć niewielki wpływ na klimat lokalny poprzez intensyfikację zabudowy i zwiększenie emisji zanieczyszczeń do atmosfery z indywidualnych źródeł ciepła zabudowy mieszkalnej jednorodzinnej.

▪ **Ludzi**

Projekt planu minimalizuje ujemny wpływ nowych inwestycji na poszczególne komponenty środowiska naturalnego. Przy zachowaniu ustaleń projektu planu dotyczących oczyszczania i odprowadzania ścieków, gromadzenia, zabezpieczania i usuwania odpadów oraz stosowanie odpowiednich rozwiązań technologicznych, czystość wód powierzchniowych, podziemnych oraz gruntu nie ulegnie zmianie.

▪ **Zasoby naturalne**

W granicach planu nie zostały zewidencjonowane zasoby naturalne. Projekt dokumentu zakazuje wydobywania kopalin.

▪ **Zabytki**

Tereny położone w granicach planu nie podlegają ochronie konserwatorskiej. W granicach planu nie występują obiekty wpisane do rejestru lub ewidencji zabytków.

Zapisy projektu planu wskazują, iż w przypadku odkrycia w trakcie wykonania jakichkolwiek robót ziemnych przedmiotów, co do których istnieje przypuszczenie, iż są zabytkiem, inwestor i wykonawca robót są zobowiązani wstrzymać prace i zawiadomić o tym fakcie wojewódzkiego konserwatora zabytków lub Prezydenta Miasta Suwałk.

▪ **Dobra materialne**

Plan przewiduje zachowanie istniejących budynków, nie planuje się wyburzeń w celu realizacji jego ustaleń.

10. Rozwiązania mające na celu zapobieganie, ograniczenie lub kompensację przyrodniczą negatywnych oddziaływań na środowisko, mogących być rezultatem realizacji projektowanego dokumentu, w szczególności na cele i przedmiot ochrony obszaru Natura 2000 oraz integralność tego obszaru.

W związku z brakiem ochrony obszaru objętego planem powierzchniowymi formami ochrony przyrody i krajobrazu, w tym „Natura 2000”, nie występują ograniczenia w zagospodarowaniu analizowanego terenu z tego tytułu. Celem zapobiegania negatywnych oddziaływań na środowisko w projekcie planu zagospodarowania przestrzennego ograniczono emisję zanieczyszczeń gazowych i pyłowych poprzez nakaz zaopatrzenia w ciepło z miejskiej sieci ciepłowniczej i lub gazowej wszystkich nowych budynków usługowych. Wyeliminowano również źródła zanieczyszczeń wody rzeki Czarnej Hańczy poprzez wprowadzenie nakazu odprowadzanie ścieków sanitarnych do kanalizacji sanitarnej.

Za podstawę zapisów miejscowego planu zagospodarowania przestrzennego należy przyjąć zasadę zrównoważonego rozwoju. Zaleca się wprowadzenie zieleni urządzonej przy nowo powstałych obiektach oraz tworzenie zieleni izolacyjnej wzdłuż ciągów komunikacyjnych i parkingów.

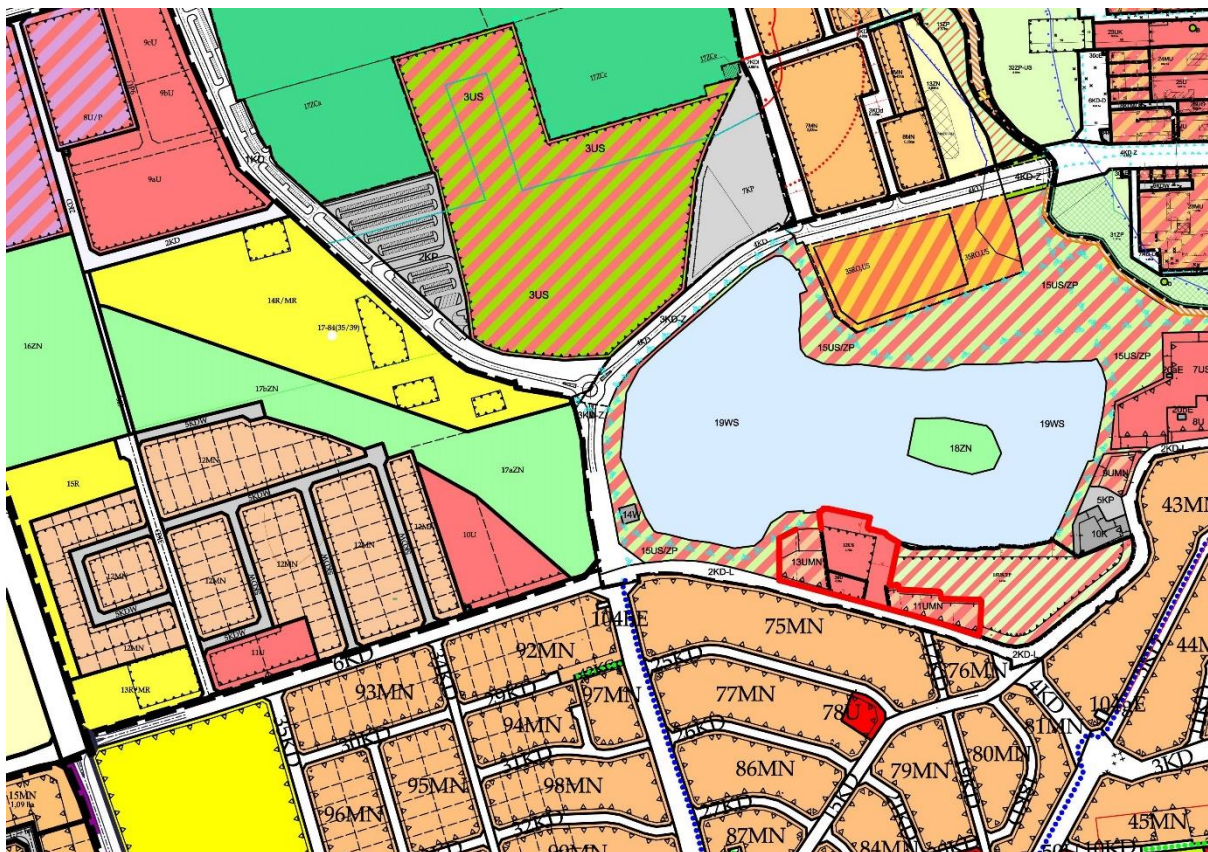
Aby zminimalizować negatywne oddziaływanie projektu planu na środowisko, przyrodę i krajobraz kulturowy ustalono w projekcie planu następujące zasady:

- a) zakaz stosowania technologii niebezpiecznych dla środowiska,
- b) zakaz składowania i magazynowania wszelkich odpadów,
- c) nakaz ograniczenia emisji pyłów i gazów poprzez podłączenie budynków do sieci ciepłowniczej lub gazowej, dopuszcza się stosowanie alternatywnych źródeł energii bez emisji spalin oraz utrzymanie w zabudowie mieszkalnej jednorodzinnej na okres perspektywiczny istniejących źródeł ciepła,
- d) zakaz wydobywania kopalin,
- e) zakaz odprowadzania nieoczyszczonych ścieków do gruntu,
- f) zakaz budowy szamb i oczyszczalni ścieków,
- g) zakaz budowy elektrowni wiatrowych,

- h) zrzut do wód powierzchniowych i gruntu wód deszczowych pochodzących z nawierzchni utwardzonych - zgodnie z przepisami szczególnymi,
- i) dopuszczenie bezpośredniego zrzutu wód deszczowych pochodzących z powierzchni dachowych oraz terenów komunikacyjnych i terenów zielonych do otwartych systemów kanalizacji deszczowej tworzących system małej retencji miejskiej mającej na celu kompleksowe zarządzanie wodą opadową, poprzez realizację obiektów małej retencji, które naśladują naturę w gromadzeniu, oczyszczaniu i opóźnianiu spływu deszczówki takich, jak na przykład: zagłębienia retencyjne w zieleni, zielone lub retencyjne dachy, niecki trawiaste, ogrody deszczowe i inne podobne obiekty małej retencji miejskiej,
- j) nakaz odprowadzania ścieków bytowych systemem zbiorczym do kanalizacji miejskiej,
- k) nakaz przestrzegania emisji zanieczyszczeń powietrza wynikających z przepisów szczególnych,
- l) nakaz przestrzegania dopuszczalnych poziomów hałasu w środowisku, określonych w przepisach szczególnych.

11. Rozwiązania alternatywne do rozwiązań zawartych w projektowanym dokumencie wraz z uzasadnieniem ich wyboru oraz opis metod dokonywania oceny prowadzącej do tego wyboru albo wyjaśnienie braku rozwiązań alternatywnych, w tym wskazania napotkanych trudności wynikających z niedostatków techniki lub luk we współczesnej wiedzy.

Analizowany obszar stanowi część miejscowego planu zagospodarowania przestrzennego uchwalonego Uchwałą Nr XXXI/332/2013 Rady Miejskiej w Suwałkach z dnia 30 stycznia 2013 r. w sprawie zmiany miejscowego planu zagospodarowania przestrzennego terenów rekreacyjnych Zalewu Arkadia i terenów wzdłuż rzeki Czarnej Hańczy w Suwałkach (tekst jednolity przyjęty Obwieszczeniem Rady Miejskiej w Suwałkach z dnia 23 grudnia 2020 r. opublikowany w Dzienniku Urzędowym Województwa Podlaskiego z dnia 14 stycznia 2021 r. poz. 250).



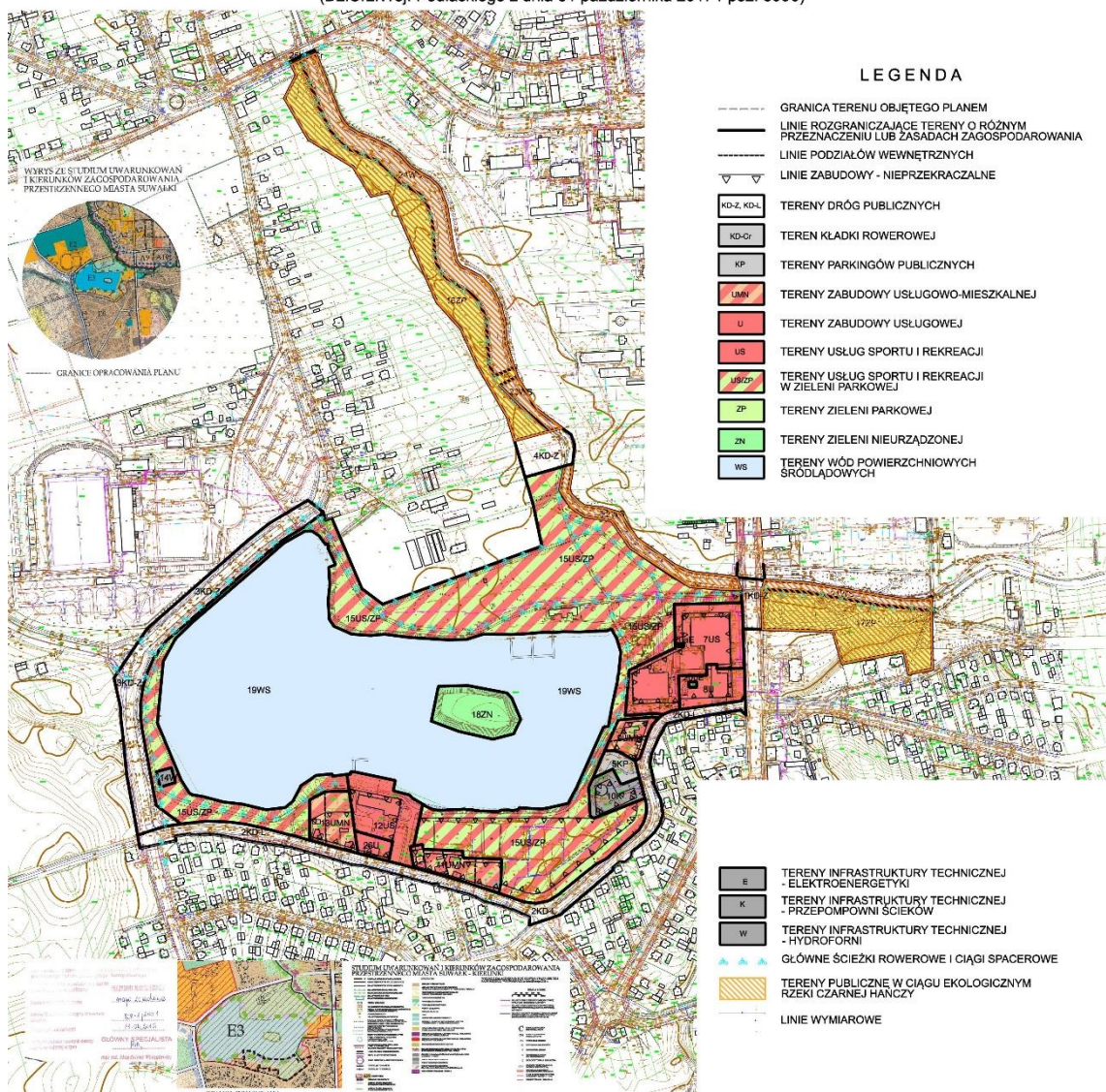
Rys. 5. Granice opracowania na tle obowiązujących miejscowych planów zagospodarowania przestrzennego

Obowiązujący na tym terenie miejscowy plan zagospodarowania przestrzennego wyznacza tereny zabudowy usługowo – mieszkalnej, dla której w zakresie przeznaczenia podstawowego przewiduje się wiodącą funkcję usługową. W zakresie przeznaczenia dopuszczalnego obowiązujący plan ustala adaptację istniejącej zabudowy jednorodzinnej.

MIEJSCOWY PLAN ZAGOSPODAROWANIA PRZESTRZENNEGO TERENÓW REKREACYJNYCH ZALEWU ARKADIA I TERENÓW WZDŁUŻ RZEKI CZARNEJ HAŃCZY W SUWAŁKACH

Załącznik nr 1 do uchwały Nr XXXI/332/2013 Rady Miejskiej w Suwałkach z dnia 30 stycznia 2013 r.
1) ze zmianą wprowadzoną na załączniku Nr 1 do uchwały Nr XXXVII/480/2017 Rady Miejskiej w Suwałkach z dnia 25 października 2017 r. w sprawie zmiany miejscowego planu zagospodarowania przestrzennego terenów rekreacyjnych zalewu Arkadia i terenów wzdłuż rzeki Czarnej Hańczy w Suwałkach (Dz.Urz.Woj. Podlaskiego z dnia 31 października 2017 r. poz. 3996)

SKALA 1:1000



Zgodnie ze stanem faktycznym istniejące w granicach konturu 11UMN budynki mieszkalne jednorodzinne zostały wzniesione przed wejściem w życie uchwały Nr XXXI/332/2013 Rady Miejskiej w Suwałkach z dnia 30 stycznia 2013 r. w sprawie zmiany miejscowego planu zagospodarowania przestrzennego terenów rekreacyjnych Zalewu Arkadia i terenów wzdłuż rzeki Czarnej Hańczy w Suwałkach. Budynek na działce o nr geod. 31373 wybudowano w roku 1980. Budynki mieszkalne na działkach o numerach: 31375/2 i 35222, uzyskały pozwolenie na budowę przed wejściem w życie planu z 2013 r., na podstawie obowiązującego wówczas dla tego terenu planu miejscowego z 2004 r.

Ponadto, na terenie 13UMN, zaszły również zmiany własnościowe i przestrzenne. Obiekty znajdujące się na działce o nr geod. 31371/3 zostały zlikwidowane. Na działkach o nr geod. 31370/2 i 31371/2 został zrealizowany w roku 2014 obiekt handlowo – usługowy bez funkcji mieszkalnej, który wymaga odpowiedniej do funkcji ilości miejsc postojowych. Obecnie obowiązujący plan ich nie zapewnia. Zmiana ustaleń dla nieruchomości położonych w konturze 13UMN jest więc niezbędna.

Pozostawienie obowiązującego planu bez zmiany rozpatrywano jako wariant 0.

Elementem decydującym o przyjętym kształcie projektu planu było ostatecznie dopasowanie istniejących zapisów w obowiązującym planie do zmian zabudowy w trakcie obowiązywania aktualnego planu (likwidacja budynków na działce nr geod. 31371/3) i związanych z tym zamierzeń inwestycyjnych właścicieli nieruchomości. Dokonano również zmiany wskaźników urbanistyczno-architektonicznych dla zabudowy mieszkalnej i usługowej dostosowując je do aktualnego stanu prawnego i faktycznego.

Wybrano proponowany w projekcie miejscowego planu zagospodarowania przestrzennego sposób zagospodarowania jako wariant nr 1. O wyborze tego wariantu, zdecydowały w głównej mierze aspekty funkcjonalno-urbanistyczne.

12. Opis przewidywanych metod i częstotliwości monitoringu w przypadku znaczącego wpływu na środowisko, spowodowanego realizacją planu.

W związku z przyjętym zakresem ustaleń projektu planu nie proponuje się przeprowadzania monitoringu skutków realizacji postanowień planu. Zapisy planu są kontynuacją istniejących w bezpośrednim sąsiedztwie i na przedmiotowym obszarze funkcji: mieszkalnictwa i usług. Zaprojektowane zagospodarowanie wynika ze zróżnicowanego charakteru funkcjonowania terenu.

W projekcie planu, tak jak i w obowiązującym planie, zawarto zapisy minimalizujące ewentualny niekorzystny wpływ na środowisko.

W związku z tym nie przewiduje się negatywnego oddziaływania na poszczególne komponenty środowiska: klimat akustyczny, stan powietrza oraz stan wód podziemnych.

13. Streszczenie sporządzone w języku niespecjalistycznym

Prognozę oddziaływania na środowisko sporządzano równolegle z pracami nad projektem miejscowego planu zagospodarowania przestrzennego terenu położonego po północnej stronie ulicy Zastawie od nr 26 do nr 44 w Suwałkach. Dokument został opracowany zgodnie z wymogami aktów prawnych. Przeznaczenie obszaru objętego projektowanym planem jest zgodne z funkcją określoną w Studium uwarunkowań i kierunków zagospodarowania przestrzennego gminy miasta Suwałki.

Niniejsza prognoza dotyczy projektu miejscowego planu zagospodarowania przestrzennego terenu położonego po północnej stronie ulicy Zastawie od nr 26 do nr 44 w Suwałkach.

Teren objęty projektem planu jest w całości zagospodarowany i zabudowany. Od ulicy Zarzecze jest do głównie zabudowa mieszkaniowa jednorodzinna. Ponadto zlokalizowane jest tutaj przedszkole prywatne, klub seniora, przystań żeglarska Ośrodka Sportu i Rekreacji pełniąca funkcję żeglarskiego ośrodka szkoleniowego suwalskiej młodzieży oraz obiekt usługowy, hotelowy z restauracją.

Występuje wyłącznie zieleń urządzona stanowiąca otoczenie istniejących budynków. Są to trawniki i klomby oraz ogrody przydomowe z drzewami owocowymi oraz drzewa liściaste i iglaste.

Teren przyległy do brzegu zalewu Arkadia to zielona łąka wykorzystywana przez przystań żeglarską OSiR do szkolenia młodzieży, przez którą prowadzi ścieżka spacerowa okalająca zalew Arkadia.

W prognozie przedstawiono stan i funkcjonowanie środowiska (ukształtowanie powierzchni, budowa geologiczna, wody podziemne i roślinność) na tle zachodzących zmian. Prognoza przedstawia również zamierzenia planu oceniając jego wpływ na poszczególne komponenty środowiska, podając jednocześnie minimalizację ewentualnego złego wpływu na środowisko przyrodnicze.

Ustalenia planu porządkują istniejącą zabudowę i przeznaczają wolną przestrzeń na terenie zurbanizowanym pod funkcję mieszkaniową lub usługową. Projektowany plan nie wprowadza funkcji kolizyjnych w stosunku do środowiska.

Pełna infrastruktura miasta pozwoli zachować zieleń bez istotnych zmian. Projekt planu nie stanowi zagrożenia dla istniejących terenów zielonych nad zalewem „Arkadia”.

W podsumowaniu stwierdzono, że realizacja ustaleń planu zagospodarowania przestrzennego terenu położonego po północnej stronie ulicy Zastawie od nr 26 do nr 44 w Suwałkach nie wprowadzi istotnych zmian w środowisku i nie stanowi zagrożenia dla mieszkańców.

Oświadczenie

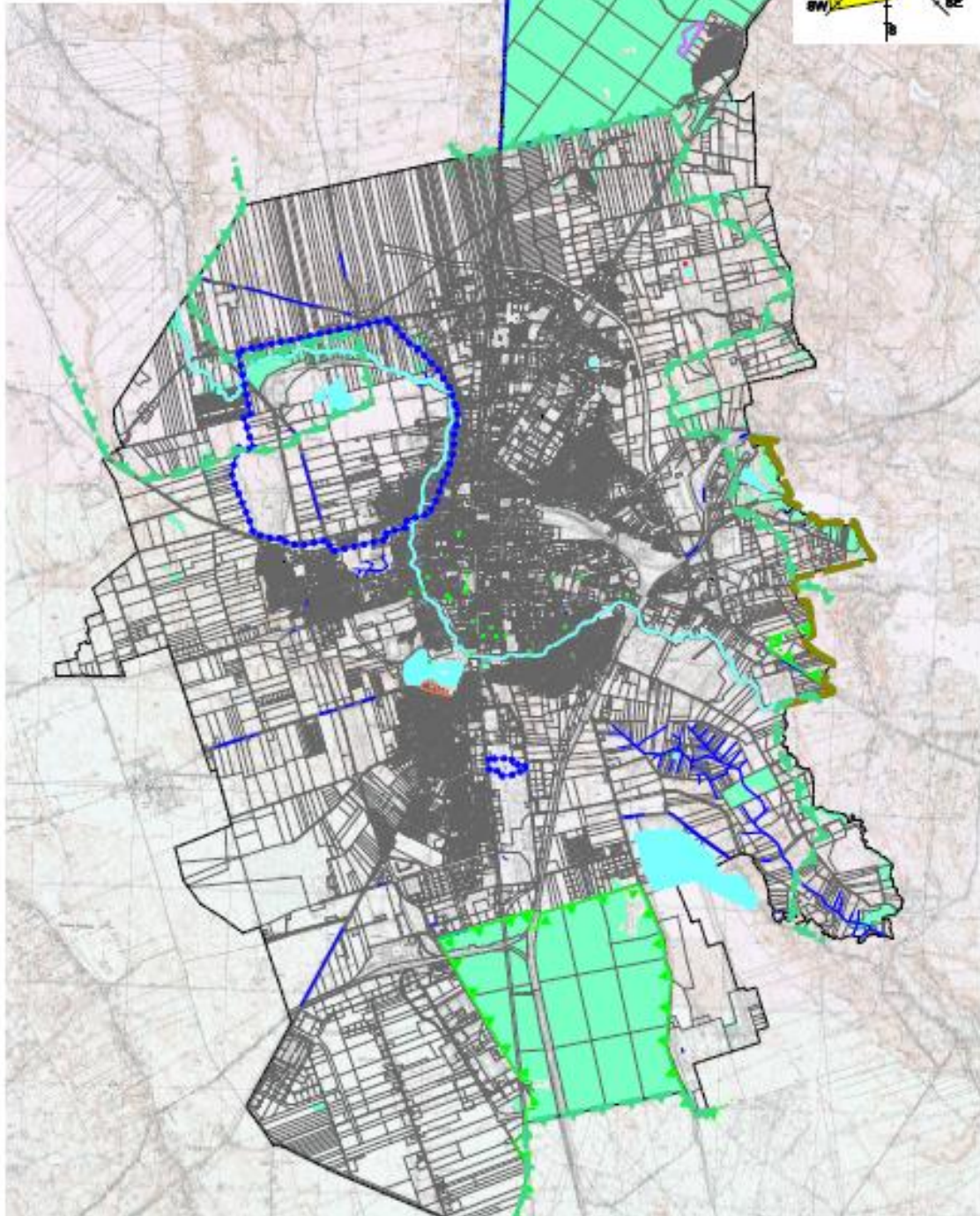
Ja niżej podpisany, Bogdan Leszczyński oświadczam, iż będąc autorem „*Prognozy oddziaływania na środowisko miejscowego planu zagospodarowania przestrzennego terenu położonego po północnej stronie ulicy Zastawie od nr 26 do nr 44 w Suwałkach; województwo podlaskie*” spełniam wymagania, o których mowa w art. 74 a ust. 2 ustawy z dnia 3 października 2008 r. o udostępnieniu informacji o środowisku i jego ochronie, udziale społeczeństwa w ochronie środowiska oraz o ocenach oddziaływania na środowisko (Dz. U. z 2021 r. poz. 247, 784, 922, 1211, 1551, 1718).

Jestem świadomy odpowiedzialności karnej za złożenie fałszywego oświadczenia.

Bogdan Leszczyński

**MIEJSCOWY PLAN ZAGOSPODAROWANIA PRZESTRZENNEGO TERENU POŁOŻONEGO
PO PÓŁNOCNEJ STRONIE ULICY ZASTAWIE OD NR 26 DO NR 44 W SUWAŁKACH
NA TLE MIASTA**

skala 1:45 000



- GRANICE MIASTA
- - - GRANICE OTULINY WIGIERSKIEGO PARKU NARODOWEGO
- - - GRANICE OBSZARÓW CHRONIONEGO KRAJOBRAZU
- ▲ REZERWAT PRZYRODY "CMENTARZYSKO JAĆWINGÓW"
- ▲ GRANICE OBSZARÓW NATURA 2000
- ◆ GRANICA ZEWNĘTRZNEGO TERENU OCHRONY POŚREDNIEJ UJĘĆ WODY
- POMNIKI PRZYRODY
- STANOWISKO DOKUMENTACYJNE
- LASY WG EWIDENCJI GRUNTÓW
- GRANICE MIEJSCOWEGO PLANU ZAGOSPODAROWANIA PRZESTRZENNEGO