

URZĄD MIEJSKI W SUWAŁKACH
WYDZIAŁ ARCHITEKTURY I GOSPODARKI PRZESTRZENNEJ
REFERAT URBANISTYKI

PROGNOZA ODDZIAŁYWANIA NA ŚRODOWISKO

miejscowego planu zagospodarowania przestrzennego
terenu ograniczonego ulicami: Przemysłową, Sejneńską
i terenem kolejowym w Suwałkach



Opracowanie

mgr inż. arch. Joanna Jakubanis

mgr inż. Anna Serguć-Przyborowska

mgr inż. arch. Justyna Wołagiewicz

Suwałki, października 2022 r.

SPIS TREŚCI

1.	Informacje o zawartości, głównych celach projektowanego dokumentu oraz jego powiązanie z innymi dokumentami	4
2.	Informacje o metodach zastosowanych przy sporządzaniu prognozy	8
3.	Propozycje dotyczące przewidywanych metod analizy skutków realizacji postanowień projektowanego dokumentu oraz częstotliwości jej przeprowadzania	10
4.	Informacje o możliwym transgranicznym oddziaływaniu na środowisko	11
5.	Istniejący stan środowiska oraz potencjalne zmiany tego stanu w przypadku braku realizacji projektowanego dokumentu	11
6.	Stan środowiska na obszarach objętych przewidywanym znaczącym oddziaływaniem	19
7.	Istniejące problemy ochrony środowiska istotne z punktu widzenia realizacji projektowanego dokumentu, w szczególności dotyczące obszarów podlegających ochronie na podstawie ustawy z dnia 16 kwietnia 2004 r. o ochronie przyrody	21
8.	Cele ochrony środowiska ustanowione na szczeblu międzynarodowym, wspólnotowym i krajowym, istotne z punktu widzenia projektowanego dokumentu, oraz sposoby, w jakich te cele i inne problemy środowiska zostały uwzględnione podczas opracowywania dokumentu	21
9.	Przewidywane znaczące oddziaływania, w tym oddziaływanie, bezpośrednie, pośrednie, wtórne, skumulowane, krótkoterminowe, średnioterminowe i długoterminowe, stałe i chwilowe oraz pozytywne i negatywne, na cele i przedmiot obszaru „Natura 2000” oraz integralność tego obszaru, a także na środowisko, a w szczególności na: różnorodność biologiczną, ludzi, zwierzęta, rośliny, wodę, powietrze, powierzchnię ziemi, krajobraz, klimat, zasoby naturalne, zabytki, dobra materialne, z uwzględnieniem zależności między tymi elementami środowiska i między oddziaływaniami na te elementy	28

10. Rozwiązania mające na celu zapobieganie, ograniczenie lub kompensację przyrodniczą negatywnych oddziaływań na środowisko, mogących być rezultatem realizacji projektowanego dokumentu, w szczególności na cele i przedmiot ochrony obszaru Natura 2000 oraz integralność tego obszaru 32
11. Rozwiązania alternatywne do rozwiązań zawartych w projektowanym dokumencie wraz z uzasadnieniem ich wyboru oraz opis metod dokonywania oceny prowadzącej do tego wyboru albo wyjaśnienie braku rozwiązań alternatywnych, w tym wskazania napotkanych trudności wynikających z niedostatków techniki lub luk we współczesnej wiedzy 33
12. Opis przewidywanych metod i częstotliwości monitoringu w przypadku znaczącego wpływu na środowisko, spowodowanego realizacją planu 34
13. Streszczenie sporządzone w języku niespecjalistycznym. 34
14. Oświadczenie osoby kierującej zespołem wykonującym prognozę o spełnieniu wymagań, o których mowa w art. 74a ust. 2 ustawy z dnia 3 października 2008 r. o udostępnieniu informacji o środowisku i jego ochronie, udziale społeczeństwa w ochronie środowiska oraz o ocenach oddziaływania na środowisko 36
15. Załączniki

1) Informacje o zawartości, głównych celach projektowanego dokumentu oraz jego powiązanie z innymi dokumentami

Prognoza oddziaływania na środowisko została opracowana na potrzeby miejscowego planu zagospodarowania przestrzennego terenu ograniczonego ulicami: Przemysłową, Sejneńską i terenem kolejowym w Suwałkach.

Granice analizowanego obszaru, o powierzchni około 30,56 ha, zostały określone w załączniku graficznym do uchwały Nr XXX/410/2021 Rady Miejskiej w Suwałkach z dnia 31 marca 2021 r. w sprawie przystąpienia do sporządzenia ww. miejscowego planu zagospodarowania przestrzennego.

Główne cele opracowania planu to:

- 1) ustalenie zasad zabudowy i zagospodarowania;
- 2) ustalenie nowych zasad skomunikowania terenów objętych planem;
- 3) uporządkowanie istniejącego zagospodarowania w dostosowaniu do aktualnego stanu prawnego i własnościowego;
- 4) ustalenie zasad inwestowania, w sposób wykluczający konflikty funkcjonalne, przestrzenne i komunikacyjne.

Przedmiotem ustaleń planu są:

- 1) tereny dróg publicznych KD;
- 2) tereny dróg wewnętrznych KDW;
- 3) teren zabudowy usługowej i usługowo-produkcyjnej U,P;
- 4) tereny zabudowy przemysłowej i usługowej P,U;
- 5) teren zabudowy mieszkaniowej jednorodzinnej MN;
- 6) tereny zabudowy usługowej i mieszkaniowej jednorodzinnej U,MN;
- 7) teren zieleni izolacyjnej ZI;
- 8) tereny infrastruktury technicznej elektroenergetyki E.

Zapisy zaproponowane w projekcie miejscowego planu zagospodarowania przestrzennego są zgodne z następującymi dokumentami nadrzędnymi

- „Plan zagospodarowania przestrzennego Województwa Podlaskiego” zatwierdzony uchwałą Nr XXXVI/330/17 Sejmiku Województwa Podlaskiego z dnia 22 maja 2017 r. (Dz. Urz. Woj. Podlaskiego z 2017 r., poz. 2777) wraz ze zmianą przyjętą uchwałą

Nr XXXIX/356/17 Sejmiku Województwa Podlaskiego z dnia 28 sierpnia 2017 r. (Dz. Urz. Woj. Podlaskiego z 2017 r., poz. 3270)

Cele zagospodarowania przestrzennego nawiązujące do celów określonych w „Koncepcji polityki przestrzennego zagospodarowania kraju”, w innych dokumentach rządowych oraz strategii rozwoju województwa podlaskiego, odnoszą się do:

- 1) efektywnego wykorzystania stanu zagospodarowania,
- 2) tworzenia warunków do poprawy jakości życia i zrównoważonego rozwoju,
- 3) zwiększenia konkurencyjności województwa.

Założenia zapisane w projekcie miejscowego planu zagospodarowania przestrzennego są spójne z „Planem zagospodarowania przestrzennego Województwa Podlaskiego” w zakresie:

- zagospodarowania terenu z uwzględnieniem zasady zrównoważonego rozwoju,
- adaptacji istniejących dóbr materialnych.

- „Program Ochrony Środowiska Województwa Podlaskiego na lata 2017-2020 z perspektywą do 2024 roku” uchwalony uchwałą Nr XXIX/262/2016 Sejmiku Województwa Podlaskiego z dnia 24 października 2016 r.

Wśród najistotniejszych celów tego programu należy wymienić:

- 1) spełnienie wymagań w zakresie jakości powietrza,
- 2) poprawę efektywności energetycznej,
- 3) ograniczenie emisji hałasu,
- 4) ochronę przed polami elektromagnetycznymi,
- 5) racjonalizację gospodarowania zasobami wodnymi i zapewnienie dobrej jakości wody pitnej,
- 6) poprawę jakości wód powierzchniowych i podziemnych,
- 7) racjonalne gospodarowanie odpadami,
- 8) zachowanie różnorodności biologicznej, poprzez przywracanie, utrzymanie właściwego stanu ochrony siedlisk i gatunków.

W projektowanym dokumencie znalazły swoje odzwierciedlenie główne założenia zawarte w „Programie Ochrony Środowiska Województwa Podlaskiego na lata 2017-2020 z perspektywą do 2024 roku”. Uwzględniono je w Rozdziale 7. Ustalenia dotyczące obsługi przez infrastrukturę techniczną.

- „Strategia zrównoważonego rozwoju miasta Suwałki do roku 2030” uchwalona uchwałą Nr XXXIII/440/2021 Rady Miejskiej w Suwałkach z dnia 30 czerwca 2021 r.

Do kluczowych działań ukierunkowanych na kształtowanie przestrzeni miasta w okresie realizacji strategii należy zaliczyć:

- zachowanie ładu przestrzennego poprzez ustalenia planów miejscowych,
- przeciwdziałanie rozlewaniu się miasta, poprzez uzupełnianie zabudowy na terenach zurbanizowanych i ograniczenie przekształcania terenów rolnych w osiedla mieszkaniowe bez zapewnienia finansowania infrastruktury drogowej i technicznej, poza terenami wyznaczonymi w studium,
- wyznaczanie stref funkcjonalno-przestrzennych celem ograniczenia konfliktów społecznych,
- zapobieganie mieszaniu się terenów o sprzecznych funkcjach przestrzennych,
- tworzenie systemu powiązanych ze sobą ciągów ekologicznych, którego główną osią powinna być dolina rzeki Czarnej Hańczy, w oparciu o tereny cenne przyrodniczo oraz rekreacyjne oraz w powiązaniu z terenami leśnymi i otuliną Wigierskiego Parku Narodowego i Suwalskiego Parku Krajobrazowego,
- ochrona przed zabudową i skażeniem terenów wskazanych w studium jako ciągi ekologiczne oraz terenów wodonośnych,
- stworzenie programu działań zmierzających do ochrony wód podziemnych i rzeki Czarnej Hańczy poprzez likwidację spływu nieoczyszczonych wód,
- tworzenie przestrzeni publicznych integrujących mieszkańców,
- podnoszenie atrakcyjności i udostępnienie mieszkańcom terenów nadrzecznych, poprzez rozbudowę bulwarów, w tym budowa ścieżki rowerowej i spacerowej wzdłuż rzeki w granicach administracyjnych miasta, łączących tereny rekreacyjne, porządkowanie rzeki, budowa kładek przez rzekę,
- zwiększenie terenów zieleni i przestrzeni publicznych, przeznaczanie w planach miejscowych na ten cel nowych terenów i ich pozyskiwanie,
- zwiększenie udziału terenów biologicznie czynnych (np. poprzez ustalenie wysokiego udziału pow. biologicznie czynnych na terenach budowlanych odpowiednio do funkcji, wprowadzenie zieleni jako towarzyszącej inwestycjom drogowym, zalesianie gruntów rolnych),
- rozbudowa układu dróg podstawowych zapewniających sprawne i bezpieczne przemieszczanie mieszkańców z pominięciem przejazdu przez centrum miasta,
- rozbudowa i utrzymanie w odpowiednim stanie systemu ścieżek rowerowych w mieście, komunikacyjnych i rekreacyjnych, budowa stacji rowerowych,
- zapewnienie miejsc parkingowych w ramach realizowanych inwestycji poza terenami dróg, wprowadzenie parkingów pod budynki i tereny, a tam, gdzie nie będzie to możliwe lub uzasadnione ekonomicznie, dopuszczenie budowy parkingów wielopoziomowych,

- poprawa wizerunku i estetyki miasta poprzez modernizację istniejącej substancji, dbałość o małą architekturę i zielen, w tym ukwiecanie miasta,
- ochrona dziedzictwa kulturowego poprzez zachowanie skali zabudowy śródmieścia Suwałk i pierzowej obudowy ulic w Śródmieściu, działania na rzecz promocji unikatowej suwalskiej starówki i „suwalskiej kamienicy”, utrzymania zasobu zabytków w odpowiednim stanie technicznym, wprowadzanie nowych funkcji do tych obiektów, dbałość o detal i wystrój zabytków, ograniczenie ruchu komunikacyjnego, wyprowadzenie ruchu przejazdowego, zmianę organizacji ruchu w śródmieściu,
- budowanie tożsamości miasta w oparciu o jego historię i postaci tu mieszkające,
- budowanie tożsamości miasta poprzez utworzenie systemu spójnej informacji i urządzeń miejskich np. ujednolicenie wiat przystankowych, tabliczek z nazwami ulic, małej architektury przyulicznej, stosowania jednolitej kolorystycznie nawierzchni na drogach rowerowych itd.

Działania sformułowane w Strategii Zrównoważonego Rozwoju Miasta Suwałki częściowo są wprowadzane poprzez realizację niniejszego projektu miejscowego planu zagospodarowania przestrzennego, w tym:

- zachowanie ładu przestrzennego poprzez ustalenia planu,
 - przeciwdziałanie rozlewaniu się miasta, poprzez uzupełnianie zabudowy na terenach zurbanizowanych i ograniczenie przekształcania terenów rolnych poza terenami wyznaczonymi w studium,
 - wyznaczanie stref funkcjonalno-przestrzennych celem ograniczenia konfliktów społecznych.
- „Program ochrony środowiska dla miasta Suwałki na lata 2021-24” uchwalony uchwałą Nr XXX/403/2021 Rady Miejskiej w Suwałkach z dnia 31 marca 2021 r.

„Program ochrony środowiska dla Miasta Suwałki na lata 2021- 2024” obejmuje:

1. Cele ekologiczne,
2. Priorytety ekologiczne,
3. Poziomy celów długoterminowych,
4. Rodzaj i harmonogram działań proekologicznych,
5. Środki niezbędne do osiągnięcia celów, w tym mechanizmy prawno-ekonomiczne i środki finansowe.

Program obejmuje szczegółowy opis w zakresie analizy stanu środowiska i infrastruktury na terenie Miasta. Na bazie stanu środowiska, jaki został zdiagnozowany wytyczono cele ekologiczne, których realizacja do roku 2024 ma spowodować polepszenie stanu środowiska,

w obszarach gdzie istnieje taka potrzeba, bądź utrzymywanie dobrego poziomu tam, gdzie już na obecnym etapie jest to zapewnione przez jednostki samorządu terytorialnego.

Cele zapisane w „Programie ochrony środowiska dla miasta Suwałki na lata 2021-2024” znalazły swoje odzwierciedlenie w Rozdziale 7. Ustalenia dotyczące obsługi przez infrastrukturę techniczną.

- „Regulamin utrzymania czystości i porządku na terenie miasta Suwałk” uchwalony uchwałą Nr XX/260/2020 Rady Miejskiej w Suwałkach z dnia 18 marca 2020 r.

Dokument określa:

- 1) wymagania w zakresie utrzymania czystości i porządku na terenie nieruchomości w mieście Suwałki,
- 2) rodzaje i minimalną pojemność pojemników przeznaczonych do zbierania odpadów komunalnych na terenie nieruchomości oraz na drogach publicznych oraz warunki rozmieszczania tych pojemników i ich utrzymania w odpowiednim stanie sanitarnym, porządkowym i technicznym,
- 3) częstotliwość i sposób pozbywania się odpadów komunalnych lub nieczystości ciekłych z nieruchomości oraz z terenów przeznaczonych do użytku publicznego,
- 4) obowiązki osób utrzymujących zwierzęta domowe, mające na celu ochronę przed zagrożeniem lub uciążliwością dla ludzi oraz przed zanieczyszczeniem terenów przeznaczonych do wspólnego użytku,
- 5) wymagania w zakresie utrzymywania zwierząt gospodarskich na terenach wyłączonych z produkcji rolniczej, w tym także zakazu ich utrzymywania na określonych obszarach lub w poszczególnych nieruchomościach,
- 6) obszary podlegające obowiązkowej deratyzacji i terminy jej przeprowadzania.

Zawarte w § 26 ustalenia projektu planu dotyczące gospodarki odpadami są zgodne z „Regulaminem utrzymania czystości i porządku na terenie miasta Suwałk”.

2. Informacje o metodach zastosowanych przy sporządzaniu prognozy

Prognozę oddziaływania na środowisko przyrodnicze projektu miejscowego planu zagospodarowania przestrzennego terenu ograniczonego ulicami: Przemysłową, Sejneńską i terenem kolejowym w Suwałkach opracowano na podstawie:

- ustawy z dnia 3 października 2008 r. o udostępnianiu informacji o środowisku i jego ochronie, udziale społeczeństwa w ochronie środowiska oraz o ocenach oddziaływania na środowisko (Dz. U. z 2022 r. poz. 1029 ze zm.)
- ustawy z dnia 27 kwietnia 2001 r. - Prawo ochrony środowiska (Dz. U. z 2021 r. poz. 1973 ze zm.),
- art. 17 pkt 4 ustawy z dnia 27 marca 2003 r. o planowaniu i zagospodarowaniu przestrzennym (Dz. U. z 2022 r. poz. 503, 1846),
- uchwały Nr XXX/410/2021 Rady Miejskiej w Suwałkach z dnia 31 marca 2021 r. w sprawie przystąpienia do sporządzenia miejscowego planu zagospodarowania przestrzennego terenu ograniczonego ulicami: Przemysłową, Sejneńską i terenem kolejowym w Suwałkach.

Zakres i stopień szczegółowości informacji, które są zawarte w prognozie oddziaływania na środowisko do projektu miejscowego planu zagospodarowania przestrzennego terenu ograniczonego ulicami: Przemysłową, Sejneńską i terenem kolejowym w Suwałkach zostały uzgodnione z Regionalną Dyrekcją Ochrony Środowiska w Białymstoku, pismem znak: WSTI.411.1.19.2021.DKV z dnia 15.06.2021 r. oraz Państwowym Powiatowym Inspektorem Sanitarnym w Suwałkach, pismem znak: NZ.0523.17.2021 z dnia 18.06.2021 r.

Zgodnie z ww. art. 17 pkt. 4 ustawy z dnia 27 marca 2003 r. o planowaniu i zagospodarowaniu przestrzennym, projekt planu miejscowego sporządza się wraz z prognozą oddziaływania na środowisko.

Celem prognozy jest określenie wpływu na środowisko:

- skutków wynikających z projektowanego przeznaczenia terenu,
- skutków realizacji ustaleń projektu planu miejscowego na krajobraz i poszczególne komponenty środowiska we wzajemnym ich powiązaniu.

Prognoza ocenia:

- stan i funkcjonowanie środowiska,
- rozwiązania funkcjonalno-przestrzenne projektu planu w aspekcie uwarunkowań ekofizjograficznych i zgodności z przepisami prawa z zakresu ochrony środowiska,
- zagrożenia dla środowiska i zmiany w krajobrazie.

Prognoza składa się z części opisowej i załącznika graficznego - *Uwarunkowania przyrodnicze*.

W opracowaniu zastosowano następujące metody prognozowania:

- indukcyjno-opisową,
- analogii środowiskowych,

- diagnozy stanu środowiska na podstawie kartowania terenowego jako punktu wyjścia ekstrapolacji w przyszłość,
- analiz kartograficznych.

Prognozę oddziaływania na środowisko dotyczącą projektu miejscowego planu zagospodarowania przestrzennego terenu ograniczonego ulicami: Przemysławą, Sejneńską i terenem kolejowym w Suwałkach sporządzono na podstawie wizji terenu oraz analizy następujących materiałów:

- Opracowanie fizjograficzne ogólne do planu ogólnego zagospodarowania przestrzennego aglomeracji m. Suwałki woj. suwalskie z 1979 r.,
- Studium uwarunkowań ekofizjograficznych miasta Suwałki z 2004 r.,
- Analiza i ocena zasobów przyrodniczych miasta Suwałk z 2010 r.,
- Analiza i ocena zasobów przyrodniczych wybranych terenów miasta Suwałk z 2020 r.,
- Opracowanie ekofizjograficzne podstawowe - na potrzeby opracowania miejscowego planu zagospodarowania przestrzennego terenu ograniczonego ulicami: Przemysławą, Sejneńską i terenem kolejowym w Suwałkach,
- Opracowanie ekofizjograficzne Miasta Suwałki dla potrzeb Studium uwarunkowań i kierunków zagospodarowania przestrzennego miasta Suwałk z listopada 2020 r.,
- Prognoza oddziaływania na środowisko projektu Studium uwarunkowań i kierunków zagospodarowania przestrzennego miasta Suwałk z lipca 2021 r.,
- Studium uwarunkowań i kierunków zagospodarowania przestrzennego miasta Suwałk, uchwalonego uchwałą Nr XLV/575/2022 Rady Miejskiej w Suwałkach z dnia 27 kwietnia 2022 roku,
- Klimat województwa podlaskiego - Andrzej Górniak IMiGW, 2000 r.
- Raport o stanie miasta. Suwałki 2021.

3. Propozycje dotyczące przewidywanych metod analizy skutków realizacji postanowień projektowanego dokumentu oraz częstotliwości jej przeprowadzania

W związku z przyjętym zakresem ustaleń nie proponuje się przeprowadzania monitoringu skutków realizacji postanowień planu. Oddziaływanie na środowisko nie powinno zmienić się na tyle, by konieczne było wprowadzenie nowych metod obserwacji i analizy stanu środowiska.

W związku z charakterem dokumentu, którego zapisy są podstawą do udzielania pozwoleń na budowę w tym rejonie miasta, stopień i zakres jego realizacji będzie weryfikowany przynajmniej

raz na 5 lat. Stosownie do art. 32 ustawy z dnia 27 marca 2003 r. o planowaniu i zagospodarowaniu przestrzennym sprawozdanie z realizacji polityki przestrzennej miasta jest przeprowadzane przynajmniej raz w ciągu kadencji Prezydenta Miasta Suwałk.

4. Informacje o możliwym transgranicznym oddziaływaniu na środowisko

Miasto Suwałki zlokalizowane jest w linii prostej około 24 km od granicy z Litwą, 30 km od granicy z Federacją Rosyjską (Obwód Kaliningradzki), 40 km od granicy z Białorusią. Suwałki oddalone są kilkaset kilometrów od pozostałych państw sąsiadujących z Polską: Ukrainy, Słowacji, Czech i Niemiec.

Ze względu na istniejący sposób zagospodarowania terenu objętego planem, w związku z przyszłym docelowym zainwestowaniem i zagospodarowaniem, wynikającym z decyzji podejmowanych na podstawie obowiązującego planu, jak i dopuszczone do realizacji w projekcie planu inwestycje, stanowiące jego uzupełnienie i kontynuację, należy stwierdzić, iż nie spowodują one oddziaływań o charakterze transgranicznym.

Ustalenia projektu dopuszczają realizację przedsięwzięć mogących potencjalnie znacząco oddziaływać na środowisko, określonych w przepisach szczególnych. Projekt planu zakazuje jednocześnie:

- 1) stosowania technologii niebezpiecznych dla środowiska;
- 2) odprowadzania nieoczyszczonych ścieków do gruntu;
- 3) wydobywania kopalin;
- 4) budowy biogazowni i spalarni biomasy pochodzenia zwierzęcego;
- 5) budowy elektrowni wiatrowych,

oraz odwołuje się do obowiązujących przepisów szczegółowych w zakresie ochrony środowiska.

Inwestycje będą miały charakter lokalny, w związku z czym nie zachodzi możliwość generowania przez nie oddziaływań o charakterze transgranicznym. Zmiany wprowadzone w projekcie planu również nie spowodują transgranicznego oddziaływania na środowisko.

5. Istniejący stan środowiska oraz potencjalne zmiany w przypadku braku realizacji projektowanego dokumentu

Obszar wskazany do opracowania planu, wyznaczony na mapie stanowiącej załącznik do uchwały intencyjnej, o powierzchni 30,56 ha, obejmuje tereny zabudowane, położone po północnej stronie ulicy Sejneńskiej. Granicę planu od zachodu stanowią tereny zamknięte kolejowe, od południa ulica Sejneńska, od strony północno-wschodniej ulica Przemysłowa.

W granicach opracowania planu występują: zabudowa przemysłowo-składowa i produkcyjna, usługi komercyjne, w tym obiekty handlowe do 2000 m² powierzchni sprzedażowej, usługi komunikacyjne oraz zabudowa mieszkaniowa wzdłuż ulicy Sejneńskiej. W granicach objętych opracowaniem planu znalazły się liczne funkcjonujące na tym terenie zakłady, spółki, przedsiębiorstwa i konsorcja.

Obszar opracowania wyposażony jest w podstawowe sieci sanitarne biegnące w ulicach Sejneńskiej i Przemysłowej, brak jest sieci ciepłowniczej i gazowej. Zaopatrzenie istniejących odbiorców w energię elektryczną odbywa się ze stacji transformatorowych SN/nn (20/0,4 kV) zlokalizowanych na terenie objętym planem i na terenach sąsiednich. Sieć średniego napięcia tworzą linie SN 20 kV kablowe, napowietrzne i stacje transformatorowe SN/nn. Sieć niskiego napięcia bezpośrednio zasilająca obiekty budowlane ze stacji transformatorowych tworzą linie nn 0,4 kV kablowe i napowietrzne oraz przyłącza napowietrzne i kablowe. Oświetlenie uliczne zrealizowane jest jako wydzielona sieć kablowa lub napowietrzna. Tereny zabudowane uzbrojone są w telekomunikacyjne sieci kablowe i kanalizację telefoniczną.

Obszar objęty jest w części ustaleniami obowiązującego miejscowego planu zagospodarowania przestrzennego terenu położonego w ciągu ulicy Armii Krajowej i Przemysłowej na odcinku od ulicy Północnej do ulicy Sejneńskiej w Suwałkach, uchwalonym uchwałą Nr XXII/190/08 Rady Miejskiej w Suwałkach z dnia 26 marca 2008 r., opublikowaną w Dzienniku Urzędowym Woj. Podlaskiego Nr 283 z dnia 19 listopada 2008 r., poz. 2825.

Z ustaleń obecnie obowiązującego planu wynika, iż obszary objęte granicami opracowania planu przeznaczone są pod: zabudowę przemysłowo-składową (oznaczoną na rysunku planu symbolami: 13P, 14P, 15P, 16P), teren drogi publicznej klasy G – główna i dojazdem do terenów przemysłowych, oznaczonej na rysunku planu symbolami: 1KD, 1aKD (obecnie ulica Przemysłowa w ciągu drogi gminnej nr 1260B), ulic i placu manewrowego bez nazwy (5KD, 6KD).

Pozostały teren w granicach opracowania, poza fragmentem terenu wzdłuż ulicy Przemysłowej, nie posiada obowiązującego miejscowego zagospodarowania przestrzennego.

Przystąpienie do sporządzenia planu jest niezbędne w celu uporządkowania istniejącego zagospodarowania (w szczególności pod względem rozwiązań komunikacyjnych), dostosowania ustaleń planu do istniejącego zagospodarowania oraz aktualnego stanu prawnego i własnościowego.

W granicach obszaru objętego projektem planu w Studium uwarunkowań i kierunków zagospodarowania przestrzennego miasta Suwałki przewiduje się tereny zabudowy produkcyjno-usługowej U/P, które rozdzielone są trasą drogi głównej. Trasa ta stanowi zachodnią granicę obszaru rozmieszczenia urządzeń wytwarzających energię z odnawialnych źródeł energii o mocy

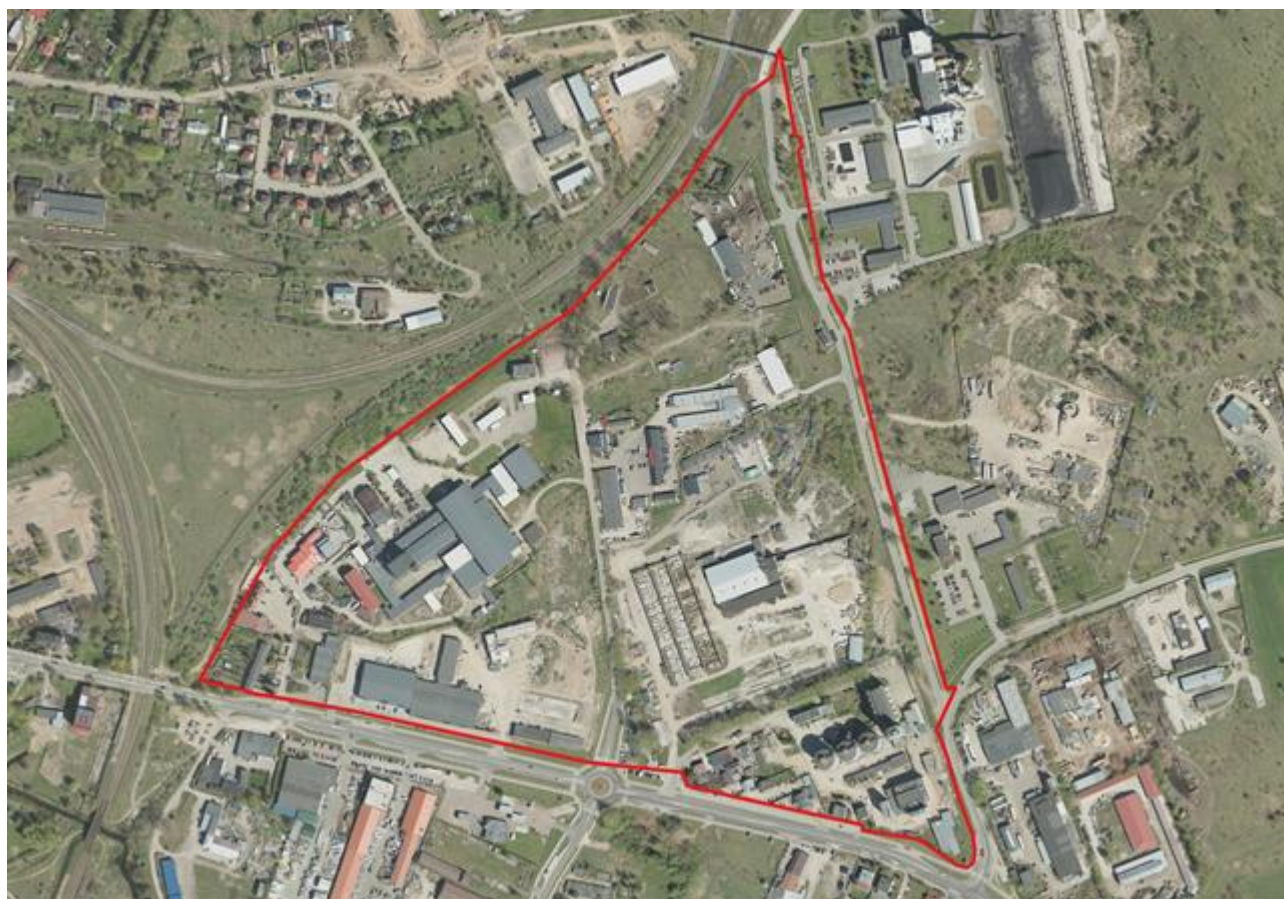
przekraczającej 100 kW. Cały teren objęty projektem planu stanowi część obszaru wymagającego przekształceń, rehabilitacji lub rekultywacji.

Obszar objęty granicami opracowania odpowiada jednostkom podstawowym oznaczonym symbolami: C12, o funkcji podstawowej: techniczno-produkcyjnej i funkcjach uzupełniających: usługi, infrastruktura (PEC, PGE, oczyszczalnia ścieków tereny rolne, zieleń urządzone, urządzenia wytwarzające energię z odnawialnych źródeł o mocy powyżej 100kW (fotowoltaika) i C13 o funkcji podstawowej: techniczno-produkcyjnej i funkcjach uzupełniających: usługowej i istniejącej mieszkaniowej.

Potencjalne zmiany stanu środowiska w przypadku braku realizacji projektowanego dokumentu:

- 1) utrzymanie lub pogorszenie istniejącego stanu środowiska,
- 2) degradacja środowiska poprzez zaśmiecanie przestrzeni wolnych od zabudowy,
- 3) nieuwzględnienie zadań publicznych w kształtowaniu przestrzeni w tej części miasta
- 4) pozwolenia na budowę będą wydawane na podstawie decyzji o warunkach zabudowy.

Z uwagi na fakt, że kontynuacja istniejących funkcji przewidziana jest na obszarze przekształconym, zdegradowanym, niewrażliwym na zmiany w użytkowaniu, skutki planu dla środowiska można uznać za obojętne.



Rys. 1. Ortofotomapa z granicami opracowania

Teren położony w granicach planu nie podlega ochronie konserwatorskiej. Brak na nim obiektów wpisanych do rejestru lub ewidencji zabytków.

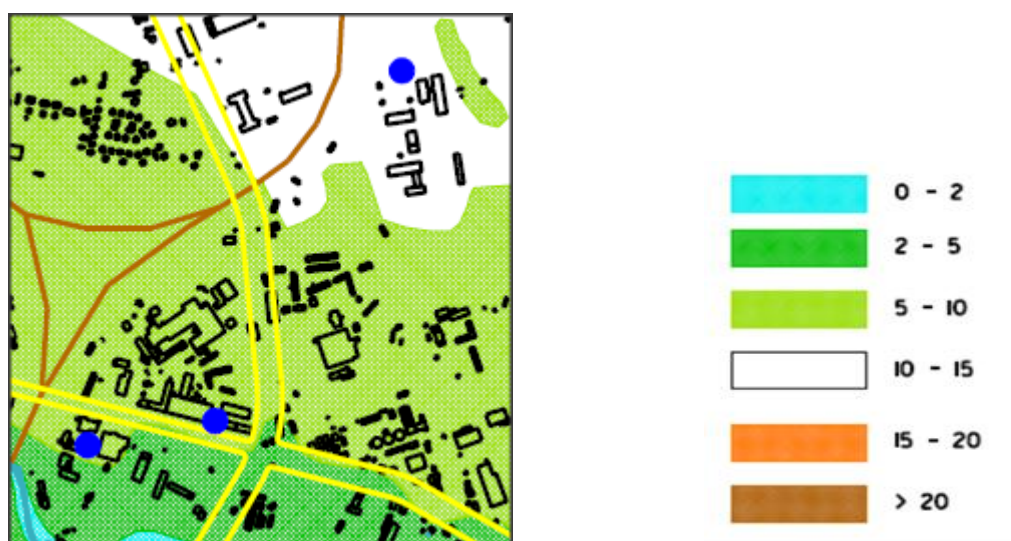
Nie występują ponadto:

- 1) prawne formy ochrony przyrody określone w ustawie o ochronie przyrody,
- 2) strefy ochronne wód podziemnych;
- 3) tereny zalewowe;
- 4) tereny górnicze i udokumentowane złoża kruszywa;
- 5) tereny uzdrowiskowe;
- 6) obszary osuwania się mas ziemnych.

Teren objęty niniejszym opracowaniem to taras nadzalewowy I rzeki Czarnej Hańczy pochodzenia fluwialnego, który charakteryzuje się wyrównaną rzeźbą, a nachylenie terenu nie przekracza 5%.

Analizowany teren znajduje się na obszarze o swobodnym zwierciadle wód gruntowych zasilanych wodami opadowymi, infiltracyjnymi i spływem podziemnym z sąsiednich obszarów. Warstwa wodonośna zbudowana jest ze żwirów, pospółek, piasków grubo- i średnioziarnistych. Utwory gruboziarniste mają przewagę w budowie tej warstwy, co powoduje, że jej parametry hydrogeologiczne są dobre.

Głębokość do wód gruntowych zależy od miąższości warstwy przepuszczalnej, od intensywności i długotrwałości opadów atmosferycznych. Poziom zwierciadła wody utrzymuje się na niemal całym obszarze (poza fragmentem północnym) na poziomie 5-10 m p.p.t. (wyciąg ze *Studium uwarunkowań ekofizjograficznych miasta Suwałki*, M. Tatarata) (rys. 2.)



Rys. 2. Wyciąg z Mapy uwarunkowań hydrologicznych (w legendzie - głębokość do pierwszego zwierciadła wód podziemnych w metrach pod powierzchnią terenu)

Według „Planu gospodarowania wodami na obszarze dorzecza Niemna” (uchwała Rady Ministrów z 29 listopada 2016 r. - Dz. U. z 2016 r. poz. 1915) oraz „Planu gospodarowania wodami na obszarze dorzecza Wisły” (uchwała Rady Ministrów z dnia 28 listopada 2016 r. Dz. U. z 2016 r. poz. 1911) miasto Suwałki położone jest w następujących jednolitych częściach wód (JCWP):

- 1) PLRW8000186419 „Czarna Hańcza od wypływu z jeziora Hańcza do jeziora Wigry” ,
- 2) PLRW8000186432 „Dopływ z jeziora Staw”,
- 3) PLRW80001864349 „Pietranka z jez. Krzywe Wigierskie, Pierty”,
- 4) PLRW200018262247 „Szczeberka od źródeł do Blizny bez Blizny”.

Stan oraz ocenę ryzyka niespełnienia celów środowiskowych dla poszczególnych JCWP przedstawia zestawienie ujęte w „Programie ochrony środowiska dla Miasta Suwałki na lata 2021-2024” (tabela 1.).

Teren objęty opracowywaniem znajduje się w JCWP PLRW8000186419 „Czarna Hańcza od wypływu z jeziora Hańcza do jeziora Wigry” obszar dorzecza Niemna - naturalna część wód.

Tabela 1. Stan oraz ocena ryzyka niespełnienia celów środowiskowych dla poszczególnych JCWP

Kod JCWP	Nazwa	Monitoring	Aktualny stan JCWP	Ocena ryzyka niespełnienia celów środowiskowych	Uzasadnienie derogacji
PLRW8000186419	Czarna Hańcza od wypływu z jeziora Hańcza do jeziora Wigry	Tak	Zły	Zagrożona	Przedłużenie terminu osiągnięcia celu ze względu na brak możliwości technicznych do 2027 r. W programie działań zaplanowano działania podstawowe obejmujące uporządkowanie gospodarki ściekowej, które są wystarczające, aby zredukować presję komunalną w zakresie wystarczającym do osiągnięcia dobrego stanu. Dodatkowo zaplanowano działanie polegające na weryfikacji programu ochrony środowiska dla gminy.
PLRW80001864349	Pietranka z jez. Krzywe Wigierskie, Pierty	Tak	Zły	Niezagrożona	W programie działań zaplanowano działania podstawowe obejmujące uporządkowanie gospodarki ściekowej, które są wystarczające, aby zredukować presję komunalną w zakresie wystarczającym do osiągnięcia dobrego stanu.
PLRW8000186432	Dopływ z jeziora Staw	Nie	Zły	Niezagrożona	W programie działań zaplanowano działania podstawowe obejmujące uporządkowanie gospodarki ściekowej, które są wystarczające, aby zredukować presję komunalną w zakresie wystarczającym do osiągnięcia dobrego stanu.
PLRW200018262247	Szczeberka od źródeł do Blizny, bez Blizny	Nie	Dobry	Niezagrożona	W programie działań zaplanowano działania podstawowe obejmujące uporządkowanie gospodarki ściekowej, które są wystarczające,

źródło: Państwowe Gospodarstwo Wodne Wody Polskie

Zgodnie z podziałem Polski na 172 Jednolite Części Wód Podziemnych teren opracowania, jak prawie całe Suwałki, znajduje się w obszarze JCWPd nr 22 kod PLGW800022 - w dorzeczu Niemna, jedynie południowo-zachodni fragment miasta obejmuje swoim zasięgiem obszar JCWPd nr 32 kod PLGW200032 - w dorzeczu Wisły.

Stan oraz ocenę ryzyka niespełnienia celów środowiskowych dla poszczególnych JCWPd przedstawia zestawienie ujęte w ww. programie (tabela 2.)

Tabela 2. Stan i ocena ryzyka niespełnienia celów środowiskowych dla poszczególnych JCWPd

Nazwa JCWPd	Stan ilościowy	Stan chemiczny	Ogólna ocena stanu JCWP	Ocena ryzyka niespełnienia celów środowiskowych
PLGW200032	Dobry	Dobry	Dobry	niezagrożona
PLGW800022	Dobry	Dobry	Dobry	niezagrożona

źródło: Państwowe Gospodarstwo Wodne Wody Polskie

Środowisko wodno-gruntowe, szczególnie wód podziemnych, narażone jest na zanieczyszczenie w wyniku:

- lokalizacji na terenie aglomeracji miejskiej, w jej części przemysłowej,
- braku izolacji pierwszej użytkowej warstwy wodonośnej,
- występowania w podłożu gruntowym utworów dobrze przepuszczalnych.

W granicach opracowania nie występują wody powierzchniowe. W odległości około 1 km w kierunku północno-wschodnim znajduje się jezioro Dąbrówka. Na terenie objętym opracowaniem, w rejonie dawnej bazy CPN (na terenie 11P,U) może występować skażenie gruntu substancjami ropopochodnymi, które stanowiąc mnożę zagrożenie dla wód podziemnych i może wymagać przeprowadzenia rekultywacji w ramach przyszłego zagospodarowania.

Przyjęte w projekcie planu rozwiązania nie będą oddziaływać negatywnie na środowisko wodno-gruntowe. Rozwiązania techniczne z zakresu gospodarki wodno-ściekowej powinny eliminować negatywny wpływ na jednolite części wód powierzchniowych i podziemnych oraz osiągnięcie celów środowiskowych dla nich wyznaczonych.

Dane państwowego monitoringu środowiska nie wskazują na występowanie w rejonie opracowania przekroczeń wartości dopuszczalnych stężeń pyłowych i gazowych zanieczyszczeń powietrza. Korzystny wpływ na stan atmosfery ma sąsiedztwo terenów niezainwestowanych.



Fot 1. Wjazd na teren bylej bazy CPN



Fot 2. Nasadzenia ze świerków



Fot 3. Zadrzewiania w północnej części terenu



Fot 4. Obiekty Podlaskich Zakładów Zbożowych SA - dominanta przestrzenna



Fot. 5. Nasadzenia z tui wzdłuż ogrodzenia Podlaskich Zakładów Zbożowych SA

Struktura przyrodnicza obszaru i powiązania przyrodnicze

Na terenie objętym planem nie występują obszary przyrodnicze objęte ochroną prawną, określone w ustawie z dnia 16 kwietnia 2004 r. o ochronie przyrody, w tym pomniki przyrody.

Na północ od ulicy Sejneńskiej, w odległości około 500 metrów w kierunku południowo-wschodnim od terenu objętego projektem planu, przebiega wschodnia granica Specjalnego Obszaru Ochrony Siedlisk Natura 2000 „Ostoja Wigierska” PLH200004. W odległości około 400 metrów od północnego narożnika obszaru objętego planem przebiega granica Obszaru Chronionego Krajobrazu „Pojezierze Północnej Suwalszczyzny”.

W granicach obszaru opracowania oraz sąsiedztwie brak jest obszarów, które podlegały zwaloryzowaniu w opracowaniu „Analiza i ocena zasobów przyrodniczych miasta Suwałki” z 2010 roku oraz jego rozszerzeniu z 2021 r.

Uwarunkowania przyrodnicze obrazuje *Załącznik nr 1* do niniejszej prognozy.

6. Stan środowiska na obszarach objętych przewidywanym znaczącym oddziaływaniem.

Na etapie realizacji inwestycji przewidzianych planem, kwestie dotyczące oddziaływania na środowisko mogą wymagać aktualizacji, z uwzględnieniem przyjętych rozwiązań technicznych i obowiązujących przepisów.

W Rozdziale 2. Projekt planu ustala się, że zakres uciążliwości obiektów lub prowadzonej działalności nie może powodować przekroczenia standardów jakości środowiska na terenach sąsiednich (§12 pkt 15).

Ze względu na przyjęte przeznaczenie terenów objętych projektem znaczące oddziaływanie może wystąpić w granicach terenów przeznaczonych pod zabudowę przemysłową i usługową lub w bezpośrednim ich sąsiedztwie. Dopuszcza się lokalizowanie przedsięwzięć mogących znacząco oddziaływać na środowisko w konturze 11P,U. W przypadku konturów 10P,U i 12P,U ustala się to dopuszczenie, jeżeli procedura oddziaływania na środowisko wykaże brak znaczącego wpływu takiego przedsięwzięcia na środowisko na terenach 6MN, 8U,MN.

W sąsiedztwie projektu planu zlokalizowany jest obszar Natura 2000, mający znaczenie dla Wspólnoty, Specjalny Obszar Ochrony Siedlisk „Ostoja Wigierska” PLH200004. Pomimo wysokiej rangi ochrony fragment ten jest przekształcony i pozbawiony naturalnych ekosystemów. W granicach planu najbliższym temu obszarowi fragmentem jest dawno zainwestowany teren Podlaskich Zakładów Zbożowych SA. Pomiędzy nim a obszarem Natura 2000, zapisami obowiązującego miejscowego planu zagospodarowania przestrzennego terenu ograniczonego ulicą Piaskową, rzeką Czarną Hańczą i granicami administracyjnymi miasta Suwałk, wyznaczony jest teren 3U,P o funkcji usługowej i produkcyjnej.

Dla przedsięwzięć z grupy mogących zawsze znacząco oddziaływać na środowisko obowiązkowe jest sporządzenie raportu oddziaływania na środowisko w ramach oceny oddziaływania na środowisko. Zaniechano przedstawienia stanu środowiska na obszarach objętych przewidywanym znaczącym oddziaływaniem, gdyż takich obszarów się nie przewiduje.

Teren objęty projektem planu nie jest zlokalizowany w bezpośrednim sąsiedztwie z obszarami, o których mowa w art. 63 ustawy z dnia 3 października 2008 r. o udostępnianiu informacji o środowisku (...), tj.:

- 1) obszarami wodno-błotnymi oraz innymi o płytkim zaleganiu wód podziemnych,
- 2) obszarami wybrzeży,
- 3) obszarami górskimi lub leśnymi,
- 4) obszarami objętymi ochroną, w tym strefami ochronnymi ujęć wód i obszarami ochronnymi zbiorników wód śródlądowych,
- 5) obszarami wymagającymi specjalnej ochrony ze względu na występowanie gatunków roślin i zwierząt lub ich siedlisk lub siedlisk przyrodniczych objętych ochroną, w tym obszarami Natura 2000 oraz pozostałymi formami ochrony przyrody,
- 6) obszarami, na których standardy jakości środowiska zostały przekroczone,
- 7) obszarami o krajobrazie mającym znaczenie historyczne, kulturowe lub archeologiczne,

- 8) obszarami przylegającymi do jezior,
- 9) obszarami uzdrowiska i obszarami ochrony uzdrowiskowej.

Zakres prognozy dostosowano do zawartości i stopnia szczegółowości projektowanego dokumentu oraz etapu przyjęcia tego dokumentu w procesie opracowywania projektów dokumentów powiązanych z tym dokumentem, zgodnie z art. 52 ust. 1 ustawy z dnia 3 października 2008 r. o udostępnieniu informacji o środowisku i jego ochronie, udziale społeczeństwa (...).

7. Istniejące problemy ochrony środowiska istotne z punktu widzenia realizacji projektowanego dokumentu, w szczególności dotyczące obszarów podlegających ochronie na podstawie ustawy z dnia 16 kwietnia 2004 r. o ochronie przyrody.

W granicach terenu objętego planem nie występują obszary podlegające ochronie na podstawie przepisów ustawy z dnia 16 kwietnia 2004 r. o ochronie przyrody. W związku z tym problemy ochrony środowiska z tego tytułu - nie istnieją.

Realizacja inwestycji będzie się wiązała z likwidacją powierzchni biologicznie czynnych oraz koniecznością wycinek drzew. Nowe nasadzenia pojawiają się jedynie wzdłuż ogrodzeń poszczególnych zagospodarowywanych nieruchomości i w większości będą to szpalery tui (żywotników).

8. Cele ochrony środowiska ustanowione na szczeblu międzynarodowym, wspólnotowym i krajowym, istotne z punktu widzenia projektowanego dokumentu, oraz sposoby, w jakich te cele i inne problemy środowiska zostały uwzględnione podczas opracowywania dokumentu.

8.1. Dokumenty ustanowione na szczeblu międzynarodowym

Idea zrównoważonego rozwoju, na której opiera się analizowany dokument, uwzględnia procesy pozostające ze sobą w równowadze: ochronę środowiska i racjonalną gospodarkę zasobami naturalnymi, wzrost gospodarczy i sprawiedliwy podział korzyści z niego wynikających oraz rozwój społeczny. Poszczególne cele ochrony środowiska ustanowione na szczeblu międzynarodowym oparte zostały również na zasadzie zrównoważonego rozwoju. Zapisano je w tzw. Protokołach do Konwencji Narodów Zjednoczonych, do których Polska przystąpiła. Wśród tych Konwencji znajdują się:

8.1.1. Konwencja sporządzona w Aarhus dnia 25 czerwca 1998 r. o dostępie do informacji, udziale społeczeństwa w podejmowaniu decyzji oraz dostępie do sprawiedliwości w sprawach dotyczących ochrony środowiska (Dz. U. Nr 78 z 2003 r. poz. 706). Jej celem

jest zagwarantowanie obywatelom dostępu do informacji, udziału w podejmowaniu decyzji oraz dostępu do wymiaru sprawiedliwości w sprawach dotyczących środowiska.

- 8.1.2. *Ramowa konwencja Narodów Zjednoczonych w sprawie zmian klimatu, sporządzona w Nowym Jorku w 1992 r. dnia 9 maja 1992 r.*** (Dz. U. Nr 53 z 1996 r. poz. 239). Celem podstawowym tej konwencji jest doprowadzenie, zgodnie z właściwymi postanowieniami konwencji, do ustabilizowania koncentracji gazów cieplarnianych w atmosferze na poziomie, który zapobiegłby niebezpiecznej antropogenicznej ingerencji w system klimatyczny. Dla uniknięcia zagrożenia produkcji żywności i dla umożliwienia zrównoważonego rozwoju ekonomicznego poziom taki powinien być osiągnięty w okresie wystarczającym do naturalnej adaptacji ekosystemów do zmian klimatu.
- 8.1.3. *Protokół z Kioto do ramowej Konwencji Narodów Zjednoczonych, w sprawie zmian klimatu, sporządzony w Kioto dnia 11 grudnia 1997 r.*** (Dz. U. Nr 203 z 2005 r. poz. 1684). Celem dokumentu jest walka ze zmianami klimatu. Szczegółowy cel polegał na ograniczeniu całkowitej emisji gazów cieplarnianych krajów rozwiniętych o co najmniej 5% w latach 2008- 2012 w stosunku do poziomu z 1990 r.
- 8.1.4. *Konwencja o ocenach oddziaływania na środowisko w kontekście transgranicznym, sporządzona w Espoo dnia 25 lutego 1991 r.*** (Dz. U. Nr 96 z 1999 r. poz. 1111). Celem konwencji jest podejmowanie przez strony środków mających na celu zapobieganie, redukcję i kontrolowanie znaczącego szkodliwego oddziaływania transgranicznego na środowisko; ustanowienie procedury ocen oddziaływania na środowisko oraz wzajemne powiadamianie się stron o planowanej potencjalnie szkodliwej działalności.
- 8.1.5. *Protokół Montrealski w sprawie substancji zubożających warstwę ozonową, sporządzony w Montrealu dnia 16 września 1987 r.*** (Dz. U. Nr 98 z 1992 r. poz. 490 ze zm.). Celem protokołu jest przeciwdziałanie dziurze ozonowej.
- 8.1.6. *Konwencja Wiedeńska o ochronie warstwy ozonowej, sporządzona w Wiedniu dnia 22 marca 1985 r.*** (Dz. U. Nr 98 z 1992 r. poz. 488 ze zm.). Głównym celem tej Konwencji jest ochrona zdrowia ludzkiego i środowiska przed negatywnymi skutkami wynikającymi z działalności zmieniającej lub mogącej zmienić warstwę ozonową.
- 8.1.7. *Konwencja w sprawie transgranicznego zanieczyszczenia powietrza na dalekie odległości, sporządzona w Genewie dnia 13 listopada 1979 r.*** (Dz. U. Nr 60 z 1985 r. poz. 311 ze zm.). Podstawowym celem Konwencji jest zobowiązanie stron, do ochrony człowieka i jego środowisko przed zanieczyszczeniem powietrza oraz dążyć do ograniczenia i tak dalece, jak to jest możliwe, do stopniowego zmniejszania i zapobiegania zanieczyszczeniu powietrza, włączając w to transgraniczne zanieczyszczanie powietrza na dalekie odległości.

8.1.8. Konwencja o zakazie używania technicznych środków oddziaływania na środowisko w celach militarnych lub jakichkolwiek innych celach wrogich, otwarta do podpisania w Genewie dnia 18 maja 1977 r. (Dz. U. Nr 31 z 1978 r. poz. 132). Strony Konwencji zobowiązały się do niewykorzystywania w celach militarnych lub innych wrogich technicznych środków oddziaływania na środowisko, powodujących rozległe, trwałe i poważne następstwa.

Sama prognoza oraz cała procedura strategicznej oceny oddziaływania na środowisko jest wyrazem uwzględnienia ustaleń dokumentu nr 8.1.1. Wyrazem uwzględnienia celów dokumentu nr 8.1.4 jest rozdział 4. niniejszej prognozy Informacje o możliwym transgranicznym oddziaływaniu na środowisko, gdzie omówiono zagadnienia ewentualnego transgranicznego oddziaływania projektu miejscowego planu na środowisko. Cele dokumentów nr 8.1.2, 8.1.3, 8.1.5, 8.1.6 i 8.1.7 zostały uwzględnione w projekcie planu poprzez ustalenie zaopatrzenia w ciepło z miejskiej sieci ciepłowniczej lub gazowej, z dopuszczeniem: indywidualnych źródeł ciepła spełniających wymagania przepisów szczególnych w zakresie emisji zanieczyszczeń do powietrza, źródeł ciepła nieemitujących zanieczyszczeń (energia elektryczna, słoneczna, pompy ciepła) lub źródeł ciepła opalanych drewnem lub innymi paliwami odnawialnymi, olejem oraz zaopatrzenia ze zbiorników na gaz. Nie ma podstaw aby sądzić, że ustalenia projektu w jakikolwiek sposób naruszają ustalenia konwencji nr 8.1.8.

8.2. Dokumenty ustanowione na szczeblu wspólnotowym

Cele ochrony środowiska ustanowione na szczeblu wspólnotowym, zostały zapisane w uchwałach, dyrektywach i rozporządzeniach Rady Unii Europejskiej. Najważniejsze z punktu widzenia ochrony środowiska to:

8.2.1. Dyrektywa 2001/42/WE Parlamentu Europejskiego i Rady z dnia 27 czerwca 2001 r.

w sprawie oceny wpływu niektórych planów i programów na środowisko. Celem niniejszej dyrektywy jest zapewnienie wysokiego poziomu ochrony środowiska i przyczynienie się do uwzględniania aspektów środowiskowych w przygotowaniu i przyjmowaniu planów i programów w celu wspierania stałego rozwoju, poprzez zapewnienie, że zgodnie z niniejszą dyrektywą dokonywana jest ocena wpływu na środowisko niektórych planów i programów, które potencjalnie mogą powodować znaczący wpływ na środowisko.

8.2.2. Dyrektywa 2000/60/WE Parlamentu Europejskiego i Rady z dnia 23 października 2000 r.

- *tzw. Ramowa Dyrektywa Wodna* ustanawiająca ramy wspólnotowego działania w dziedzinie polityki wodnej. Celem niniejszej dyrektywy jest ustalenie ram dla działań na rzecz ochrony śródładowych wód powierzchniowych, wód przejściowych, wód przybrzeżnych oraz wód podziemnych.

- 8.2.3. Dyrektywa Rady 1999/31/WE z dnia 26 kwietnia 1999 r.** w sprawie składowania odpadów. Celem niniejszej dyrektywy jest poprzez surowe wymagania eksploatacyjne i techniczne dotyczące odpadów i składowisk zapewnienie środków, procedur i zasad postępowania zmierzających do zapobiegania lub zmniejszenia w jak największym stopniu, negatywnych dla środowiska skutków składowania odpadów w trakcie całego cyklu istnienia składowiska, w szczególności zanieczyszczenia wód powierzchniowych, wód gruntowych, gleby i powietrza oraz skutków dla środowiska globalnego, włącznie z efektem cieplarnianym, a także wszelkiego ryzyka dla zdrowia ludzkiego.
- 8.2.4. Dyrektywa 96/61/EC z 24 września 1996 r.** w sprawie zintegrowanego zapobiegania i ograniczania zanieczyszczeń. Celem niniejszej dyrektywy jest osiągnięcie zintegrowanego zapobiegania zanieczyszczeniom środowiska naturalnego i ich kontroli, powodowanych przez rodzaje działalności wymienione w załączniku I. Określa ona środki mające na celu zapobieganie oraz, w przypadku braku takiej możliwości, zmniejszenie emisji do powietrza, środowiska wodnego i gleby, na skutek wspomnianych powyżej działań, łącznie ze środkami dotyczącymi odpadów, w celu osiągnięcia wysokiego poziomu ochrony środowiska naturalnego jako całości, bez uszczerbku dla przepisów dyrektywy 85/337/EWG i innych odpowiednich przepisów wspólnotowych.
- 8.2.5. Dyrektywa 96/62/EU z dnia 27 września 1996 r.** w sprawie jakości powietrza. Ogólnym celem niniejszej dyrektywy jest zdefiniowanie podstawowych zasad wspólnej strategii poświęconej: zdefiniowaniu i określeniu celów odnośnie do jakości otaczającego powietrza na terenie Wspólnoty, wyznaczonych tak, aby unikać, zapobiegać lub ograniczać szkodliwe oddziaływanie na zdrowie ludzkie i środowisko jako całość; ocenie jakości otaczającego powietrza w Państwach Członkowskich na podstawie wspólnych metod i kryteriów; uzyskaniu odpowiednich informacji o jakości otaczającego powietrza i zapewnieniu, by informacje te były udostępnione publicznie, między innymi w formie progów alarmowych; utrzymaniu jakości otaczającego powietrza tam, gdzie jest ona dobra, oraz jej poprawie w pozostałych przypadkach.
- 8.2.6. Rozporządzenie (WE) Nr 761/2001 Parlamentu Europejskiego i Rady z dnia 19 marca 2001 r.,** dopuszczające dobrowolny udział organizacji w systemie eko- zarządzania i audytu we Wspólnocie (EMAS). Celem tego rozporządzenia jest ustanowienie wspólnotowego systemu eko-zarządzania i audytu, dopuszczającego dobrowolny udział organizacji, zwany EMAS, służący ocenie i doskonaleniu efektów działalności środowiskowej organizacji oraz dostarczaniu odpowiednich informacji opinii publicznej i innym zainteresowanym stronom.

Celem EMAS jest wspieranie ciągłego doskonalenia efektów działalności środowiskowej organizacji.

8.2.7. Dyrektywa Rady 90/313/EWG z dnia 7 czerwca 1990 r. w sprawie swobody dostępu do informacji o środowisku. Celem Dyrektywy jest zagwarantowanie każdej osobie fizycznej lub prawnej w całej Wspólnocie swobodnego dostępu do informacji o środowisku będących w posiadaniu władzy publicznej w formie pisemnej, wizualnej, przekazu ustnego lub baz danych dotyczących stanu środowiska, działań, które wpływają lub mogą wpływać niekorzystnie na środowisko oraz takich, które mają na celu jego ochronę.

8.2.8. Rozporządzenie Rady 1210/90/EWG z dnia 7 maja 1990 r. w sprawie utworzenia Europejskiej Agencji Ochrony Środowiska oraz sieci informacji i obserwacji środowiska. Celem tego rozporządzenia jest ustanowienie Europejskiej Agencji Ochrony Środowiska i dążenie do utworzenia europejskiej sieci informacji i obserwacji środowiska.

8.2.9. Dyrektywa Rady 85/337/EWG z dnia 27 czerwca 1985 r. w sprawie oceny skutków wywieranych przez niektóre przedsięwzięcia publiczne i prywatne na środowisko naturalne. Celem tej dyrektywy jest wprowadzenie zasad ogólnych dla oceny skutków wywieranych na środowisko w celu uzupełnienia i skoordynowania procedur wydawania zezwoleń na publiczne i prywatne przedsięwzięcia, które mogą mieć znaczny wpływ na środowisko.

8.2.10. Pakiet energetyczno-klimatyczny przyjęty przez Komisję Europejską w grudniu 2008 r. Dokumenty wchodzące w skład pakietu skupiają się na trzech kluczowych celach: ograniczeniu emisji gazów cieplarnianych, promowaniu stosowania energii ze źródeł odnawialnych i podnoszeniu sprawności energetycznej Unii Europejskiej.

Niniejsza prognoza uwzględnia cele dokumentu nr 8.2.1, poprzez przedstawienie oceny wpływu na środowisko przedmiotowego projektu mpzp. Plan uwzględnia także cele dokumentu nr 8.2.2, ponieważ zawiera ustalenia co do sposobów ochrony wód powierzchniowych i wód podziemnych wymienione w § 22 i § 23 projektu planu. Projekt uwzględnia cele dokumentu nr 8.2.3, ponieważ jego ustalenia w § 26 rozwiązują problem gospodarowania odpadami. Cele dokumentu nr 8.2.4 zostały wypełnione, gdyż na terenie objętym projektem nie przewiduje się działalności wymienionych w załączniku I do dokumentu. W projekcie planu zawarte są propozycje odnoszące się do ochrony powietrza, w związku z tym uwzględnione są cele wymienione w dokumencie nr 8.2.5. Cele wymienione w dokumentach nr 8.2.6 i 8.2.7 zostały osiągnięte, ponieważ na mocy prawodawstwa polskiego zarówno projekt planu jak i niniejsza prognoza będą udostępniane społeczeństwu. Cele dokumentu nr 8.2.8 zostały wypełnione, ponieważ plan miejscowy jest dokumentem planistycznym, dla którego przeprowadza się strategiczną ocenę

oddziaływania na środowisko, a nie przedsięwzięciem dla którego przeprowadza się ocenę oddziaływania na środowisko. Cele wymienione w dokumencie nr 8.2.9 nie dotyczą projektu planu miejscowego. Cele dokumentu nr 8.2.10 zostały uwzględnione w projekcie miejscowego planu zagospodarowania przestrzennego poprzez zapisy § 24.

8.3. Dokumenty ustanowione na szczeblu krajowym

Cele ochrony środowiska ustanowione na szczeblu międzynarodowym i wspólnotowym zasymilowane zostały do polskiego systemu prawnego ze względu na nasze członkostwo w Unii Europejskiej. Na szczeblu krajowym, podstawowymi dokumentami określającymi cele ochrony środowiska są:

8.3.1. „Polityka ekologiczna państwa 2030 – strategia rozwoju w obszarze środowiska i gospodarki wodnej” (PEP2020) uchwalona Uchwałą Nr 67 Rady Ministrów z dnia 16 lipca 2019 r. (Monitor Polski z 6 września 2019 r., poz. 794). Celem dokumentu jest zapewnienie bezpieczeństwa ekologicznego Polski oraz wysokiej jakości życia wszystkich mieszkańców. W systemie dokumentów strategicznych PEP2020 rozwija część środowiskową Strategii na rzecz Odpowiedzialnego Rozwoju do roku 2020 (z perspektywą do 2030 r.).

8.3.2. Ustawa z dnia 14 grudnia 2012 r. o odpadach (Dz. U. z 2022 r. poz. 699 ze zm.), której celem jest określenie środków zapobiegających i zmniejszających negatywny wpływ na środowisko oraz zdrowie ludzi, związany z wytwarzaniem odpadów i gospodarowaniem nimi, oraz ograniczenie ogólnych skutków użytkowania zasobów i poprawę efektywność tego użytkowania.

8.3.3. Ustawa z dnia 9 czerwca 2011 r. Prawo geologiczne i górnicze (Dz. U. 2022 r. poz. 1072 ze zm.), której celem jest określenie wymagań w zakresie ochrony złóż kopalin, wód podziemnych oraz innych elementów środowiska w związku z wykonywaniem działalności w zakresie: prac geologicznych, wydobywania kopalin ze złóż, podziemnego bezzbiornikowego magazynowania substancji, podziemnego składowania odpadów.

8.3.4. Ustawa z dnia 3 października 2008 r. o udostępnianiu informacji o środowisku i jego ochronie, udziale społeczeństwa w ochronie środowiska oraz o ocenach oddziaływania na środowisko (Dz. U. z 2022 r. poz. 1029 ze zm.), której celem jest określenie zasad i trybu postępowania w sprawach: udostępniania informacji o środowisku i jego ochronie, ocen oddziaływania na środowisko, transgranicznego oddziaływania na środowisko, zasady udziału społeczeństwa w ochronie środowiska i określenie organów administracji właściwych w tych sprawach.

- 8.3.5. Ustawa z dnia 10 lipca 2008 r. o odpadach wydobywczych** (Dz. U. z 2021 r., poz. 1972), której celem jest zapobieganie powstawaniu w przemyśle wydobywczym odpadów wydobywczych, ograniczanie ich niekorzystnego wpływu na środowisko oraz życie i zdrowie ludzi;
- 8.3.6. Ustawa z dnia 16 kwietnia 2004 r. o ochronie przyrody** (Dz. U. 2022 r. poz. 916 ze zm.), której celem jest określenie zasad i form ochrony przyrody żywej i nieożywionej oraz krajobrazu.
- 8.3.7. Ustawa z dnia 23 lipca 2003 r. o ochronie zabytków i opiece nad zabytkami** (Dz. U. 2022 r. poz.840 ze zm.), której celem jest określenie przedmiotu, zakresu i formy ochrony zabytków oraz opieki nad nimi, zasad tworzenia krajowego programu ochrony zabytków i opieki nad zabytkami oraz finansowania prac konserwatorskich restauratorskich i robót budowlanych przy zabytkach, a także organizacji organów ochrony zabytków.
- 8.3.8. Ustawa z dnia 20 lipca 2017 r. Prawo wodne** (Dz. U. z 2022 r., poz. 2233 ze zm.), której celem jest regulacja gospodarowania wodami zgodnie z zasadą zrównoważonego rozwoju, a w szczególności kształtowanie i ochrona zasobów wodnych, korzystanie z wód oraz zarządzanie zasobami wodnymi.
- 8.3.9. Ustawa dnia 27 kwietnia 2001 r. Prawo ochrony środowiska** (Dz. U z 2021 r. poz. 1973 ze zm.), której celem jest określenie zasad ochrony środowiska oraz warunków korzystania z jego zasobów, z uwzględnieniem wymagań zrównoważonego rozwoju, a w szczególności: zasad ustalania warunków ochrony zasobów środowiska, warunków wprowadzania substancji lub energii do środowiska oraz kosztów korzystania ze środowiska, jak również obowiązki organów administracji, odpowiedzialność i sankcje.
- 8.3.10. Ustawa z dnia 3 lutego 1995 r. o ochronie gruntów rolnych i leśnych** (Dz. U. 2021 r. poz. 1326 ze zm.), której celem jest regulacja zasad ochrony gruntów rolnych i leśnych oraz rekultywacji i poprawiania wartości użytkowej gruntów.
- 8.3.11. Strategiczny plan adaptacji dla sektorów i obszarów wrażliwych na zmiany klimatu do roku 2020 z perspektywą do roku 2030 (SPA2020)** przyjęty przez Radę Ministrów w dniu 29.10.2013 r., wskazuje cele i kierunki działań adaptacyjnych, które należy podjąć w najbardziej wrażliwych sektorach i obszarach: gospodarce wodnej, rolnictwie, leśnictwie, różnorodności biologicznej i obszarach prawnie chronionych, zdrowiu, energetyce, budownictwie, transporcie, obszarach górskich, strefie wybrzeża, gospodarce przestrzennej i obszarach zurbanizowanych. Wrażliwość tych sektorów została określona w oparciu o przyjęte scenariusze zmian klimatu. Zaproponowano cele, kierunki działań oraz konkretne działania, które korespondują z dokumentami strategicznymi.

8.3.12. Krajowy Program Oczyszczania Ścieków Komunalnych jest podstawowym instrumentem wdrożenia postanowień dyrektywy 91/271/EWG. Celem Programu, przez realizację ujętych w nim inwestycji, jest ograniczenie zrzutów niedostatecznie oczyszczanych ścieków, a co za tym idzie – ochrona środowiska wodnego przed ich niekorzystnymi skutkami. Rada Ministrów w dniu 31 lipca 2017 r. przyjęła piątą aktualizację KPOŚK, która zawiera listę zadań zaplanowanych przez samorzady do realizacji w latach 2016-2021.

Opracowywany projekt planu uwzględnia cele dokumentu nr 1, ponieważ ogólną podstawą ustaleń miejscowego planu zagospodarowania przestrzennego jest zasada zrównoważonego rozwoju.

Plan uwzględnia także cele dokumentu nr 8.2.2, gdyż ustalenia § 26 rozwiązują problemy gospodarki odpadami. Na mocy prawodawstwa polskiego zarówno projekt mpzp jak i niniejsza prognoza będą udostępniane społeczeństwu, wobec czego cele ochrony środowiska wymienione w dokumencie nr 8.2.4 zostaną osiągnięte. Cele dokumentu nr 6 są uwzględnione w Rozdziale 2. projektu planu. Projekt planu uwzględnia cele dokumentu nr 8.2.7 w zapisach Rozdziału 5. Ustalenia dokumentów nr 8.2.8 i 8.2.12 są uwzględnione w § 22 i § 23 projektu planu. Dokument nr 8.2.11 wskazuje kierunki działań adaptacyjnych dotyczących zmian klimatu. W obszarze gospodarki przestrzennej i terenów zurbanizowanych zmiany klimatyczne będą prowadziły do zmniejszenia zasobów przestrzeni dostępnej dla danego typu prowadzonej lub planowanej działalności m.in. ze względu na zwiększone ryzyko powodziowe, wzrost ryzyka osuwiskowego, nasilenie procesów erozji wodnej i wietrznej, deficyt wody, podniesienie lub obniżenie poziomu wód gruntowych. Obszary zurbanizowane zagrożone są bezpośrednio szczególnie trzema zjawiskami: intensyfikacją miejskiej wyspy ciepła i silnymi ulewami powodującymi podtopienia oraz suszą sprzyjającą deficytowi wody w miastach. Kierunki działań adaptacyjnych do zmian klimatu w obszarze gospodarki przestrzennej i budownictwa dotyczą w szczególności skutecznej ochrony terenów istniejącej i projektowanej zabudowy przed: osuwiskami, ruchami masowymi ziemi oraz niebezpieczeństwem powodzi. W obszarze objętym planem nie występują osuwiska oraz tereny zagrożone ruchami masowymi lub powodzią.

9. Przewidywane znaczące oddziaływania w tym oddziaływanie bezpośrednie, pośrednie, wtórne, skumulowane, krótkoterminowe, średnioterminowe i długoterminowe, stałe i chwilowe oraz pozytywne i negatywne, na cele i przedmiot obszaru „Natura 2000” oraz integralność tego obszaru, a także na środowisko, a w szczególności na: różnorodność biologiczną, ludzi, zwierzęta, rośliny, wodę, powietrze, powierzchnię ziemi, krajobraz, klimat, zasoby naturalne, zabytki, dobra materialne, z uwzględnieniem zależności między tymi elementami środowiska i między oddziaływaniami na te elementy.

Teren projektu planu nie jest objęty strefą ochrony przyrody „Natura 2000”, a jego zapisy nie wypłyną na istniejące obszary chronione: najbliższej położony Specjalny Obszar Ochrony Siedlisk Natura 2000 „Ostoja Wigierska” oraz Obszar Specjalnej Ochrony Ptaków Natura 2000 „Puszcza Augustowska” i Specjalny Obszar Ochrony Siedlisk Natura 2000 „Ostoja Augustowska”.

9.1 Etap inwestycyjny

W związku z realizacją inwestycji nastąpi czasowe zajęcie terenu pod place budów i drogi techniczne. W trakcie prac budowlanych, podczas robót ziemnych, w wyniku porywania przez wiatr wystąpi emisja pyłów oraz zanieczyszczeń emitowanych przez silniki spalinowe maszyn budowlanych i pojazdów transportu. Emisja ta ze względu na ograniczony czas jej występowania i jej wielkość nie będzie miała istotnego wpływu na stan jakości powietrza. Źródłem emisji hałasu będą prace sprzętu i maszyn.

W trakcie realizacji inwestycji powierzchnia ziemi i strefa przypowierzchniowa zostanie przekształcona. Rozpatrywane przedsięwzięcia inwestycyjne nie są w kolizji z obszarami cennymi przyrodniczo.

9.2 Etap funkcjonowania ustaleń planu

Projekt planu nie wprowadza zasadniczych zmian w przeznaczeniu objętych granicami opracowania terenów zabudowy produkcyjnej, składów i magazynów.

- **Różnorodność biologiczna, zwierzęta i rośliny**

Realizacja ustaleń projektu planu wiąże się z przekształcaniem terenów dotychczas niezainwestowanych. Spowoduje to likwidację półnaturalnych gatunków roślin i zmniejszenie terenów biologicznie czynnych. Dalszemu ograniczeniu ulegnie możliwość bytowania i przemieszczania się zwierząt. Zjawisko to miałyby również miejsce w przypadku realizacji inwestycji na podstawie decyzji o warunkach zabudowy.

- **Wody**

Z zapisów projektu planu wynika, iż pobór wody dla potrzeb socjalno-bytowych należy realizować z miejskich sieci wodociągowych istniejących lub po ich rozbudowie. Pobór wody do celów przeciwpożarowych realizować bezpośrednio z miejskich sieci wodociągowych lub poprzez zbiorniki przeciwpożarowe budowane przez inwestorów. Dopuszcza się zaopatrzenie w wodę do celów produkcyjnych, technologicznych z indywidualnych źródeł wody (zakaz budowy studni do celów mieszkalnych i socjalno-bytowych).

W projekcie planu obowiązuje nakaz odprowadzenia ścieków bytowych systemem zbiorczym do istniejącej kanalizacji miejskiej. Do czasu realizacji kanalizacji sanitarnej na terenie

objętym planem dopuszcza się realizację i użytkowanie szczelnych zbiorników na nieczystości. Ustala się zakaz indywidualnych oczyszczalni ścieków.

Wody opadowe i roztopowe z ulic i parkingów należy odprowadzać do gruntu, przed wprowadzeniem ścieków do odbiornika, należy je oczyścić w stopniu określonym w przepisach szczególnych. Tam gdzie nie ma możliwości odprowadzenia wód opadowych i roztopowych do gruntu, dopuszcza się odprowadzenie do istniejącej lub projektowanej miejskiej sieci kanalizacji deszczowej. Podstawowym sposobem odprowadzania wód opadowych i roztopowych z powierzchni dachów oraz wód opadowych i roztopowych z terenów zabudowy jest zagospodarowanie ich na działce inwestora poprzez np. bezpośrednie odprowadzenie do ziemi. w przypadku braku możliwości odprowadzenia do ziemi, dopuszcza się odprowadzanie od istniejącej lub projektowanej miejskiej sieci kanalizacji deszczowej na warunkach określonych przez eksploatatora sieci.

Działalność prowadzona na terenach 9U,P, 10P,U, 11P,U, 12P,U powinna spełniać wymogi obowiązujących przepisów szczególnych w zakresie ochrony środowiska, w tym w zakresie ochrony wód powierzchniowych i podziemnych.

Realizacja ustaleń projektu planu, przy zastosowaniu odpowiednich rozwiązań technicznych, nie powinna pogorszyć stanu jednolitej części wód powierzchniowych JCWP PLRW8000186419 „Czarna Hańcza od wypływu z jeziora Hańcza do jeziora Wigry oraz jednolitej części wód podziemnych JCWPd nr 32 kod PLGW200032 - obszar dorzecza Niemna, w których zlokalizowany jest projekt planu. Nie stwarza również zagrożenia dla osiągnięcia celów środowiskowych określonych w „Planie gospodarowania wodami na obszarze dorzecza Niemna” i w „Planie gospodarowania wodami na obszarze dorzecza Wisły”.

▪ **Powietrze i klimat**

Emisja zanieczyszczeń powietrza związana jest ze sposobem zaopatrzenia w ciepło lub wynika z procesów technologicznych związanych z produkcją.

Ustalenia projektu planu w zakresie zaopatrzenia w ciepło przewidują zaopatrzenie w ciepło z miejskiej sieci ciepłowniczej lub gazowej, z dopuszczeniem indywidualnych źródeł ciepła spełniających wymagania przepisów szczególnych, źródeł ciepła nie emitujących zanieczyszczeń (energia elektryczna, słoneczna, pompy ciepła) i opalanych drewnem lub innymi paliwami odnawialnymi, olejem oraz zaopatrzenia ze zbiorników na gaz.

Na obszarze objętym planem i w jego sąsiedztwie może występować hałas związany z funkcją przemysłowo-produkcyjną oraz powiązany z tą funkcją hałas komunikacyjny. Odczuwalny będzie również hałas związany z lokalizacją przy ważnych trasach komunikacyjnych:

drogowej oraz kolejowej. W projekcie planu uwzględniono nakaz przestrzegania określonych w przepisach szczególnych dopuszczalnych poziomów hałasu.

Teren zabudowy mieszkaniowej jednorodzinnej, oznaczony na rysunku planu symbolem 6MN, teren zabudowy usługowej i mieszkaniowej jednorodzinnej, oznaczony na rysunku planu symbolem 8U,MN oraz teren zieleni izolacyjnej, oznaczony na rysunku planu symbolem 7ZI, należą do określonych, odpowiednio w art. 113 ust. 2 pkt 1 lit. a) i e) ustawy z dnia 27 kwietnia 2001 r. - Prawo ochrony środowiska, terenów faktycznie zagospodarowanych pod zabudowę mieszkaniową i na cele rekreacyjno-wypoczynkowe, dla których dopuszczalne poziomy hałasu należy przyjmować zgodnie z rozporządzeniem Ministra Środowiska z dnia 14 czerwca 2007 r. w sprawie dopuszczalnych poziomów hałasu w środowisku (Dz. U. z 2014 r. poz. 112).

W zapisach projektu planu zawarto nakaz przestrzegania dopuszczalnych poziomów hałasu określonych w przepisach szczególnych.

▪ **Powierzchnia ziemi**

Na obszarze objętym projektem planu w ramach planowanych inwestycji będą miały miejsce przekształcenia geomechaniczne związane z przystosowaniem terenu do zainwestowania oraz z realizacją infrastruktury komunikacyjnej (nasypy, niwelacje itp.).

• **Krajobraz**

Ustalenia „Studium (...)” oraz obecne zagospodarowanie terenu i lokalizacja przy linii kolejowej przesądzą o przekształceniach, jakie będą następowały w krajobrazie obszaru objętego projektem planu.

Dla terenu zabudowy przemysłowej i usługowej 11P,U o funkcji produkcyjnej i rzemieślniczej, składów i magazynów, baz, hurtowni i usług związanych z recyklingiem, w projekcie planu wprowadzono w zapisach planu nakaz stosowania osłon, w tym ogrodzeń pełnych, zieleni izolacyjnej wokół placów składowych, od strony dróg publicznych i linii kolejowej.

▪ **Zasoby naturalne**

W granicach opracowania nie zostały zewidencjonowane zasoby naturalne. Projekt planu zawiera zakaz wydobywania kopalin.

• **Zabytki**

W granicach planu nie występują obiekty wpisane do rejestru zabytków, brak jest również zabytków ujętych w wojewódzkiej lub gminnej ewidencji zabytków.

Zapis projektu planu informuje, że w przypadku natrafienia w trakcie prowadzenia robót budowlanych lub ziemnych na przedmiot co do którego istnieje przypuszczenie, iż jest on

zabytkiem należy wstrzymać wszelkie prace mogące uszkodzić lub zniszczyć odkryty przedmiot, zabezpieczyć ten przedmiot i miejsce jego odkrycia oraz niezwłocznie zawiadomić o tym fakcie wojewódzkiego konserwatora zabytków lub Prezydenta Miasta Suwałk.

▪ **Dobra materialne**

Dobra materialne występujące na obszarze objętym projektem planu zostają zachowane.

10. Rozwiązania mające na celu zapobieganie, ograniczenie lub kompensację przyrodniczą negatywnych oddziaływań na środowisko, mogących być rezultatem realizacji projektowanego dokumentu, w szczególności na cele i przedmiot ochrony obszaru Natura 2000 oraz integralność tego obszaru.

W związku z brakiem ochrony obszaru objętego planem powierzchniowymi formami ochrony przyrody i krajobrazu, w tym „Natura 2000”, nie występują ograniczenia w zagospodarowaniu analizowanego terenu z tego tytułu.

W celu zapobiegania i ograniczania negatywnych oddziaływań na środowisko w projekcie planu zawarto następujące zapisy łagodzące prognozowane ujemne skutki ich realizacji:

- 1) nakaz stosowania osłon, w tym ogrodzeń pełnych, zieleni izolacyjnej od placów składowych celem wizualnego przysłonięcia magazynowanych odpadów, surowców lub wyrobów wykorzystywanych lub wytwarzanych w procesach produkcyjnych, technologicznych i recydingu;
- 2) nakaz wprowadzania zieleni towarzyszącej przy nowo powstałych obiektach i tworzenia zieleni izolacyjnej wzdłuż ciągów komunikacyjnych, w tym parkingów;
- 3) zakaz stosowania technologii niebezpiecznych dla środowiska;
- 4) zakaz odprowadzania nieoczyszczonych ścieków do gruntu;
- 5) zakaz wydobywania kopalin;
- 6) zakaz budowy biogazowni i spalarni biomasy pochodzenia zwierzęcego;
- 7) zrzut do wód powierzchniowych i gruntu wód deszczowych pochodzących z nawierzchni utwardzonych - zgodnie z przepisami szczególnymi;
- 8) zakaz budowy elektrowni wiatrowych;
- 9) nakaz odprowadzania ścieków bytowych systemem zbiorczym do kanalizacji miejskiej; do czasu realizacji kanalizacji sanitarnej na terenie objętym planem dopuszcza się realizację i użytkowanie szczelnych zbiorników na nieczystości, zakaz indywidualnych oczyszczalni ścieków;
- 10) nakaz składowania, zagospodarowania lub utylizacji odpadów, stosownie do ich charakteru, na warunkach określonych przez gminę i w przepisach szczególnych;

- 11) nakaz przestrzegania emisji zanieczyszczeń powietrza wynikających z przepisów szczególnych;
- 12) nakaz przestrzegania dopuszczalnych poziomów hałasu w środowisku określonych w przepisach szczególnych;
- 13) nakaz zachowania w maksymalnym stopniu istniejącego drzewostanu oraz działań pielęgnacyjnych i rekultywacyjnych drzewostanu;
- 14) zakres uciążliwości obiektów lub prowadzonej działalności nie może powodować przekroczenia standardów jakości środowiska na terenach sąsiednich;
- 15) prowadzona działalność na terenach 9U,P, 10P,U, 11P,U, 12P,U powinna spełniać wymogi obowiązujących przepisów szczególnych w zakresie ochrony środowiska, w tym w zakresie ochrony wód powierzchniowych i podziemnych oraz hałasu.

11. Rozwiązania alternatywne do rozwiązań zawartych w projektowanym dokumencie wraz z uzasadnieniem ich wyboru oraz opis metod dokonywania oceny prowadzącej do tego wyboru albo wyjaśnienie braku rozwiązań alternatywnych, w tym wskazania napotkanych trudności wynikających z niedostatków techniki lub luk we współczesnej wiedzy

Na wschodnim fragmencie obszaru objętego projektem miejscowego planu zagospodarowania przestrzennego terenu ograniczonego ulicami: Przemysłową, Sejneńską i terenem kolejowym w Suwałkach obowiązuje obecnie miejscowy plan zagospodarowania przestrzennego terenu położonego w ciągu ulicy Armii Krajowej i Przemysłowej na odcinku od ulicy Północnej do ulicy Sejneńskiej w Suwałkach, uchwalonym uchwałą Nr XXII/190/08 Rady Miejskiej w Suwałkach z dnia 26 marca 2008 r., opublikowaną w Dzienniku Urzędowym Woj. Podlaskiego Nr 283 z dnia 19 listopada 2008 r., poz. 2825.

Z ustaleń obecnie obowiązującego planu wynika, iż obszary objęte granicami opracowania planu przeznaczone są pod: zabudowę przemysłowo-składową (oznaczoną na rysunku planu symbolami: 13P, 14P, 15P, 16P), teren drogi publicznej klasy G – główna i dojazdem do terenów przemysłowych, oznaczonej na rysunku planu symbolami: 1KD, 1aKD (obecnie ulica Przemysłowa w ciągu drogi gminnej nr 1260B), ulic i placu manewrowego bez nazwy (5KD, 6KD).

Na pozostałym terenie brak jest obowiązującego miejscowego planu zagospodarowania przestrzennego.

Utrzymanie tego stanu prawnego przyjęto jako rozwiązanie alternatywne - wariant 0.

Przystąpienie do sporządzenia planu jest niezbędne w celu uporządkowania istniejącego zagospodarowania (w szczególności pod względem rozwiązań komunikacyjnych), dostosowania ustaleń planu do istniejącego zagospodarowania oraz aktualnego stanu prawnego i własnościowego

Ustalenie zapisów planu umożliwi realizację dalszych inwestycji i pozwoli na racjonalne wykorzystanie tych terenów oraz ustalenie jednolitych zasad zabudowy i zagospodarowania, również w zakresie dotyczącym środowiska.

12. Opis przewidywanych metod i częstotliwości monitoringu w przypadku znaczącego wpływu na środowisko, spowodowanego realizacją planu

W związku z przyjętym zakresem ustaleń planu, nie proponuje się przeprowadzania monitoringu skutków realizacji postanowień planu. W projekcie planu zawarto przepisy minimalizujące ewentualny niekorzystny wpływ na środowisko.

W związku z docelową realizacją inwestycji dopuszczonych ustaleniami planu, możliwe będzie zastosowanie różnych innych form monitorowania oddziaływania inwestycji na środowisko, zgodnie z obowiązującymi w tym zakresie normami i przepisami szczególnymi.

13. Streszczenie sporządzone w języku niespecjalistycznym

Prognozę oddziaływania na środowisko sporządzono równoległe z pracami nad projektem miejscowego planu zagospodarowania przestrzennego terenu ograniczonego ulicami: Przemysławą, Sejneńską i terenem kolejowym w Suwałkach. Dokument został opracowany zgodnie z wymogami obowiązujących aktów prawnych.

Przeznaczenie obszaru objętego projektowanym planem jest zgodne z ustaleniami „Studium uwarunkowań i kierunków zagospodarowania przestrzennego miasta Suwałki”, uchwalonego uchwałą Nr XLV/575/2022 Rady Miejskiej w Suwałkach z dnia 27 kwietnia 2022 roku. W granicach obszaru objętego projektem planu w Studium uwarunkowań i kierunków zagospodarowania przestrzennego miasta Suwałki przewiduje się tereny zabudowy produkcyjno-usługowej U/P, które rozdzielone są trasą drogi głównej. Trasa ta stanowi zachodnią granicę obszaru rozmieszczenia urządzeń wytwarzających energię z odnawialnych źródeł energii o mocy przekraczającej 100 kW. Cały teren objęty projektem planu stanowi część obszaru wymagającego przekształceń, rehabilitacji i rekultywacji.

Obszar objęty granicami opracowania odpowiada jednostkom podstawowym oznaczonym odpowiednio symbolami :

- C12, o funkcji podstawowej: techniczno-produkcyjnej i funkcjach uzupełniających: usługi, infrastruktura (PEC, PGE, oczyszczalnia ścieków tereny rolne, zieleń urządzone, urządzenia wytwarzające energię z odnawialnych źródeł o mocy powyżej 100kW (fotowoltaika),
- C13, o funkcji podstawowej: techniczno-produkcyjnej i funkcjach uzupełniających: usługowej i istniejącej mieszkaniowej.

Projekt planu obejmuje obszar o powierzchni 30,56 ha, ograniczony ulicami: Przemysłową, Sejneńską i terenem kolejowym. Tereny położone w granicach planu nie podlegają ochronie konserwatorskiej. W granicach planu brak jest obiektów wpisanych do rejestru lub ewidencji zabytków. Nie występują ponadto: strefy ochronne wód podziemnych, tereny zalewowe, tereny górnicze i udokumentowane złoża kruszywa, tereny uzdrowiskowe, obszary osuwania się mas ziemnych jak również prawne formy ochrony przyrody określone w ustawie o ochronie przyrody. Teren objęty planem jest niemal całkowicie przekształcony z uwagi na dominującą na nim funkcję produkcyjno-składową.

Ustalenie zapisów planu umożliwi realizację dalszych inwestycji i pozwoli na racjonalne wykorzystanie tych terenów oraz ustalenie jednolitych zasad zabudowy i zagospodarowania, również w zakresie dotyczącym środowiska.

W prognozie przedstawiono stan i funkcjonowanie środowiska na tle zachodzących przekształceń. Prognoza przedstawia również zamierzenia planu i oceniając jego wpływ na poszczególne komponenty środowiska, wskazuje sposoby minimalizacji ewentualnego wpływu negatywnego.

Wobec przedstawionych analiz stwierdza się, że realizacja ustaleń projektu miejscowego planu zagospodarowania przestrzennego terenu ograniczonego ulicami: Przemysłową, Sejneńską i terenem kolejowym w Suwałkach nie powinna stwarzać zagrożeń dla środowiska naturalnego i ludzi.

Suwałki,10.2022 r.

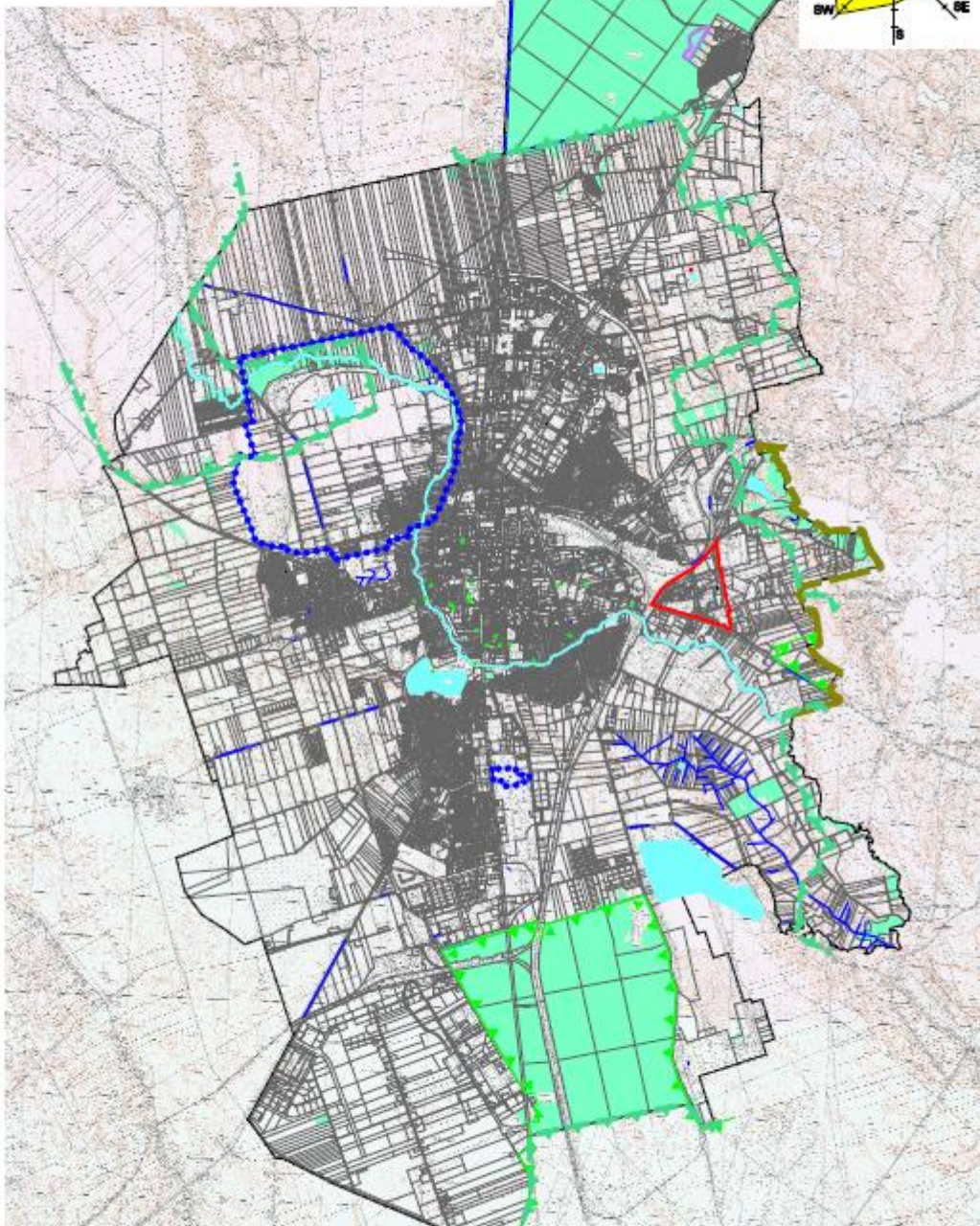
Oświadczenie

Oświadczam, że spełniam wymagania, o których mowa w art. 74a ust. 2 ustawy z dnia 3 października 2008 r. o udostępnieniu informacji o środowisku i jego ochronie, udziale społeczeństwa w ochronie środowiska oraz o ocenach oddziaływania na środowisko (Dz. U. z 2022 r. poz. 1029 ze zm.). Jestem świadoma odpowiedzialności karnej za złożenie fałszywego oświadczenia.

Anna Serguć-Przyborowska

**MIEJSCOWY PLAN ZAGOSPODAROWANIA PRZESTRZENNEGO TERENU OGRANICZONEGO
ULICAMI: PRZEMYSŁOWĄ, SEJNENSKĄ I TERENEM KOLEJOWYM W SUWAŁKACH**

Załącznik Nr 1 UWARUNKOWANIA PRZYRODNICZE
skala 1:45 000



- GRANICE MIASTA
- GRANICE OTULINY WIGIERSKIEGO PARKU NARODOWEGO
- GRANICE OBSZARÓW CHRONIONEGO KRAJOBRAZU
- REZERWAT PRZYRODY "CMENTARZYSKO JAĆWINGÓW"
- GRANICE OBSZARÓW NATURA 2000
- GRANICA ZEWNĘTRZNEGO TERENU OCHRONY POŚREDNIEJ UJĘĆ WODY
- POMNIKI PRZYRODY
- STANOWISKO DOKUMENTACYJNE
- LASY WG EWIDENCJI GRUNTÓW

