

**URZĄD MIEJSKI W SUWAŁKACH**  
**WYDZIAŁ ARCHITEKTURY I GOSPODARKI PRZESTRZENNEJ**  
**REFERAT URBANISTYKI**

**PROGNOZA ODDZIAŁYWANIA NA ŚRODOWISKO**

**Miejscowego planu zagospodarowania przestrzennego**  
**terenu ograniczonego ulicami: Północną, Armii Krajowej,**  
**Prymasa Stefana Wyszyńskiego i granicą administracyjną miasta Suwałk**  
**województwo podlaskie**



Opracowanie:

mgr inż. arch. Joanna Jakubanis

mgr inż. Anna Serguć-Przyborowska

mgr inż. arch. Justyna Wołągiewicz

**Suwałki, listopad 2022 r.**

## SPIS TREŚCI

1.	Informacje o zawartości, głównych celach projektowanego dokumentu oraz jego powiązanie z innymi dokumentami	4
2.	Informacje o metodach zastosowanych przy sporządzaniu prognozy	9
3.	Propozycje dotyczące przewidywanych metod analizy skutków realizacji postanowień projektowanego dokumentu oraz częstotliwości jej przeprowadzania	11
4.	Informacje o możliwym transgranicznym oddziaływaniu na środowisko	11
5.	Istniejący stan środowiska oraz potencjalne zmiany tego stanu w przypadku braku realizacji projektowanego dokumentu	12
6.	Stan środowiska na obszarach objętych przewidywanym znaczącym oddziaływaniem	46
7.	Istniejące problemy ochrony środowiska istotne z punktu widzenia realizacji projektowanego dokumentu, w szczególności dotyczące obszarów podlegających ochronie na podstawie ustawy z dnia 16 kwietnia 2004 r. o ochronie przyrody	47
8.	Cele ochrony środowiska ustanowione na szczeblu międzynarodowym, wspólnotowym i krajowym, istotne z punktu widzenia projektowanego dokumentu, oraz sposoby, w jakich te cele i inne problemy środowiska zostały uwzględnione podczas opracowywania dokumentu	48
9.	Przewidywane znaczące oddziaływania, w tym oddziaływanie, bezpośrednie, pośrednie, wtórne, skumulowane, krótkoterminowe, średnioterminowe i długoterminowe, stałe i chwilowe oraz pozytywne i negatywne, na cele i przedmiot obszaru „Natura 2000” oraz integralność tego obszaru, a także na środowisko, a w szczególności na: różnorodność biologiczną, ludzi, zwierzęta, rośliny, wodę, powietrze, powierzchnię ziemi, krajobraz, klimat, zasoby naturalne, zabytki, dobra materialne, z uwzględnieniem zależności między tymi elementami środowiska i między oddziaływaniami na te elementy	55

10. Rozwiązania mające na celu zapobieganie, ograniczenie lub kompensację przyrodniczą negatywnych oddziaływań na środowisko, mogących być rezultatem realizacji projektowanego dokumentu, w szczególności na cele i przedmiot ochrony obszaru Natura 2000 oraz integralność tego obszaru 60
11. Rozwiązania alternatywne do rozwiązań zawartych w projektowanym dokumencie wraz z uzasadnieniem ich wyboru oraz opis metod dokonywania oceny prowadzącej do tego wyboru albo wyjaśnienie braku rozwiązań alternatywnych, w tym wskazania napotkanych trudności wynikających z niedostatków techniki lub luk we współczesnej wiedzy 62
12. Opis przewidywanych metod i częstotliwości monitoringu w przypadku znaczącego wpływu na środowisko, spowodowanego realizacją planu 63
13. Streszczenie sporządzone w języku niespecjalistycznym. 63
14. Oświadczenie osoby kierującej zespołem wykonującym prognozę o spełnieniu wymagań, o których mowa w art. 74a ust. 2 ustawy z dnia 3 października 2008 r. o udostępnieniu informacji o środowisku i jego ochronie, udziale społeczeństwa w ochronie środowiska oraz o ocenach oddziaływania na środowisko 66
15. Załączniki

## **1. Informacje o zawartości, głównych celach projektowanego dokumentu oraz jego powiązanie z innymi dokumentami**

Prognoza oddziaływania na środowisko została opracowana na potrzeby miejscowego planu zagospodarowania przestrzennego terenu ograniczonego ulicami: Północną, Armii Krajowej, Prymasa Stefana Wyszyńskiego i granicą administracyjną miasta Suwałk. Granice analizowanego obszaru zostały określone w załączniku graficznym do uchwały Nr XXXVIII/492/2017 Rady Miejskiej w Suwałkach z dnia 29 listopada 2017 r. Plan obejmuje teren o łącznej powierzchni około 169,5 ha.

Główne cele opracowania miejscowego planu zagospodarowania przestrzennego terenu ograniczonego ulicami: Północną, Armii Krajowej, Prymasa Stefana Wyszyńskiego i granicą administracyjną miasta Suwałk to:

- 1) ustalenie przeznaczenia terenów oraz określenie sposobów ich zagospodarowania i zabudowy;
- 2) ustalenie zasad obsługi komunikacyjnej oraz parametrów dróg;
- 3) ustalenie zasad inwestowania, w sposób wykluczający konflikty funkcjonalne, przestrzenne i komunikacyjne;
- 4) ochrona wartości przyrodniczych i krajobrazowych;
- 5) stworzenie podstawy prawnej do podejmowania i realizacji działań inwestycyjnych.

Przedmiotem ustaleń projektu planu są:

- 1) tereny dróg publicznych, oznaczone na rysunku planu symbolem KD;
- 2) teren drogi wewnętrznej oznaczony na rysunku planu symbolem KDW;
- 3) teren pieszo-jezdnego ciągu komunikacyjnego, oznaczony na rysunku planu symbolem CK;
- 4) tereny zabudowy usługowej, oznaczone na rysunku planu symbolem U;
- 5) tereny zabudowy mieszkaniowej wielorodzinnej, oznaczone na rysunku planu symbolem MW;
- 6) tereny zabudowy mieszkaniowej jednorodzinnej, oznaczone na rysunku planu symbolem MN;
- 7) tereny zabudowy zagrodowej, oznaczone na rysunku planu symbolem RM;
- 8) tereny rolnicze, oznaczone na rysunku planu symbolem R;
- 9) tereny rolnicze z dopuszczeniem zalesienia, oznaczone na rysunku planu symbolem R/ZL;
- 10) tereny lasów, oznaczone na rysunku planu symbolem ZL,
- 11) tereny ogrodów działkowych, oznaczone na rysunku planu symbolem ZD;
- 12) teren zieleni urządzonej i parkingów oznaczony na rysunku planu symbolem ZP/KP;
- 13) teren ujęcia wód podziemnych, oznaczony na rysunku planu symbolem W.

**Zapisy zaproponowane w projekcie miejscowego planu zagospodarowania przestrzennego są zgodne z następującymi dokumentami nadrzędnymi:**



- „Planem zagospodarowania przestrzennego Województwa Podlaskiego” zatwierdzonym uchwałą Nr XXXVI/330/17 Sejmiku Województwa Podlaskiego z dnia 22 maja 2017 r. (Dz. Urz. Woj. Podlaskiego z 2017 r., poz. 2777) wraz ze zmianą przyjętą uchwałą Nr XXXIX/356/17 Sejmiku Województwa Podlaskiego z dnia 28 sierpnia 2017 r. (Dz. Urz. Woj. Podlaskiego z 2017 r., poz. 3270)

Cele zagospodarowania przestrzennego nawiązujące do celów określonych w „Koncepcji polityki przestrzennego zagospodarowania kraju”, innych dokumentach rządowych oraz strategii rozwoju województwa podlaskiego, odnoszące się do:

- 1) efektywnego wykorzystania stanu zagospodarowania,
- 2) tworzenia warunków do poprawy jakości życia i rozwoju zrównoważonego,
- 3) zwiększenia konkurencyjności województwa.

Założenia zapisane w projekcie miejscowego planu zagospodarowania przestrzennego są spójne z „Planem zagospodarowania przestrzennego Województwa Podlaskiego” w zakresie:

- zagospodarowania terenu z uwzględnieniem zasady zrównoważonego rozwoju,
- adaptacji istniejących dóbr materialnych.

- „Programem Ochrony Środowiska Województwa Podlaskiego na lata 2017-2020 z perspektywą do 2024 roku” uchwalonym uchwałą Nr XXIX/262/2016 Sejmiku Województwa Podlaskiego z dnia 24 października 2016 r.

Wśród najistotniejszych celów tego programu należy wymienić:

- 1) spełnienie wymagań w zakresie jakości powietrza,
- 2) poprawę efektywności energetycznej,
- 3) ograniczenie emisji hałasu,
- 4) ochronę przed polami elektromagnetycznymi,
- 5) racjonalizację gospodarowania zasobami wodnymi i zapewnienie dobrej jakości wody pitnej,
- 6) poprawę jakości wód powierzchniowych i podziemnych,
- 7) racjonalne gospodarowanie odpadami,
- 8) zachowanie różnorodności biologicznej, poprzez przywracanie, utrzymanie właściwego stanu ochrony siedlisk i gatunków.

W projektowanym dokumencie znalazły się główne założenia zawarte w ww. dokumencie, które znalazły swoje odzwierciedlenie w rozdziale 5 uchwały „Ustalenia dotyczące obsługi przez infrastrukturę techniczną”.

- Strategią rozwoju miasta Suwałki „Suwałki 2030. Strategia rozwoju”, przyjętą uchwałą Nr XXXIII/440/2021 Rady Miejskiej w Suwałkach z dnia 30 czerwca 2021 r.

Do kluczowych działań ukierunkowanych na kształtowanie przestrzeni miasta w okresie realizacji strategii należy zaliczyć:

- zachowanie ładu przestrzennego poprzez ustalenia planów miejscowych,
- przeciwdziałanie rozlewaniu się miasta, poprzez uzupełnianie zabudowy na terenach zurbanizowanych i ograniczenie przekształcania terenów rolnych w osiedla mieszkaniowe bez zapewnienia finansowania infrastruktury drogowej i technicznej, poza terenami wyznaczonymi w studium,
- wyznaczanie stref funkcjonalno-przestrzennych celem ograniczenia konfliktów społecznych,
- zapobieganie mieszanii się terenów o sprzecznych funkcjach przestrzennych,
- tworzenie systemu powiązanych ze sobą ciągów ekologicznych, którego główną osią powinna być dolina rzeki Czarnej Hańczy, w oparciu o tereny cenne przyrodniczo oraz rekreacyjne oraz w powiązaniu z terenami leśnymi i otuliną Wigierskiego Parku Narodowego i Suwalskiego Parku Krajobrazowego,
- ochrona przed zabudową i skażeniem terenów wskazanych w studium jako ciągi ekologiczne oraz terenów wodonośnych,
- stworzenie programu działań zmierzających do ochrony wód podziemnych i rzeki Czarnej Hańczy poprzez likwidację spływu nieoczyszczonych wód,
- tworzenie przestrzeni publicznych integrujących mieszkańców,
- podnoszenie atrakcyjności i udostępnienie mieszkańcom terenów nadrzecznych, poprzez rozbudowę bulwarów, w tym budowa ścieżki rowerowej i spacerowej wzdłuż rzeki w granicach administracyjnych miasta, łączących tereny rekreacyjne, porządkowanie rzeki, budowa kładek przez rzekę,
- zwiększenie terenów zieleni i przestrzeni publicznych, przeznaczanie w planach miejscowych na ten cel nowych terenów i ich pozyskiwanie,
- zwiększenie udziału terenów biologicznie czynnych (np. poprzez ustalanie wysokiego udziału pow. biologicznie czynnych na terenach budowlanych odpowiednio do funkcji, wprowadzenie zieleni jako towarzyszącej inwestycjom drogowym, zalesianie gruntów rolnych),
- rozbudowa układu dróg podstawowych zapewniających sprawne i bezpieczne przemieszczanie mieszkańców z pominięciem przejazdu przez centrum miasta,
- rozbudowa i utrzymanie w odpowiednim stanie systemu ścieżek rowerowych w mieście, komunikacyjnych i rekreacyjnych, budowa stacji rowerowych,

- zapewnienie miejsc parkingowych w ramach realizowanych inwestycji poza terenami dróg, wprowadzenie parkingów pod budynki i tereny, a tam, gdzie nie będzie to możliwe lub uzasadnione ekonomicznie, dopuszczenie budowy parkingów wielopoziomowych,
- poprawa wizerunku i estetyki miasta poprzez modernizację istniejącej substancji, dbałość o małą architekturę i zielen, w tym ukwiecanie miasta,
- ochrona dziedzictwa kulturowego poprzez zachowanie skali zabudowy śródmieścia Suwałk i pierzowej obudowy ulic w Śródmieściu, działania na rzecz promocji unikatowej suwalskiej starówki i „suwalskiej kamienicy”, utrzymania zasobu zabytków w odpowiednim stanie technicznym, wprowadzanie nowych funkcji do tych obiektów, dbałość o detal i wystrój zabytków, ograniczenie ruchu komunikacyjnego, wyprowadzenie ruchu przejazdowego, zmianę organizacji ruchu w śródmieściu,
- budowanie tożsamości miasta w oparciu o jego historię i postaci tu mieszkające,
- budowanie tożsamości miasta poprzez utworzenie systemu spójnej informacji i urządzeń miejskich np. ujednolicenie wiat przystankowych, tabliczek z nazwami ulic, małej architektury przyulicznej, stosowania jednolitej kolorystycznie nawierzchni na drogach rowerowych itd.

Działania sformułowane w Strategii rozwoju miasta Suwałki częściowo są wprowadzane poprzez realizację niniejszego miejscowego planu zagospodarowania przestrzennego w zakresie obejmującym:

- zachowanie ładu przestrzennego poprzez ustalenia planów miejscowych,
  - przeciwdziałanie rozlewaniu się miasta, poprzez uzupełnianie zabudowy na terenach zurbanizowanych i ograniczenie przekształcania terenów rolnych w osiedla mieszkaniowe bez zapewnienia finansowania infrastruktury drogowej i technicznej, poza terenami wyznaczonymi w studium,
  - wyznaczanie stref funkcjonalno-przestrzennych celem ograniczenia konfliktów społecznych.
- „Studium uwarunkowań i kierunków zagospodarowania przestrzennego gminy miasta Suwałki” uchwalonym uchwałą Nr XLV/575/2022 Rady Miejskiej w Suwałkach z dnia 27 kwietnia 2022 r.

Obszar objęty granicami opracowania planu zawiera się w granicach wyznaczonych na rysunku Studium jednostek podstawowych oznaczonych symbolami: C6 i C9.

Jak wynika z ustaleń tekstu Studium, dla jednostki podstawowej C9 funkcją podstawową są tereny rolne, głównie położone w granicach Chronionego Krajobrazu „Pojezierze Północnej Suwalszczyzny”. Jako funkcje uzupełniające dla omawianego terenu wymienia się funkcję mieszkaniową jednorodzinną i wielorodzinną, usługi, tereny sportowo - rekreacyjne, ogrody działkowe i zielen urządzoną.

Jak wynika z rysunku kierunków część omawianych terenów w Studium oznaczona jest jako obszary potencjalnych przekształceń.

Niewielki fragment terenu objętego opracowaniem planu, zawiera się w granicach jednostki strukturalnej C6. Podstawową funkcją tego terenu jest funkcja mieszkaniowa wielorodzinna o dużej intensywności. Jako funkcje uzupełniające dla omawianego terenu wymienia się usługi publiczne oraz handlowe o powierzchni sprzedażowej do 2000 m<sup>2</sup>, funkcje oświatowe, ochrony zdrowia, funkcję mieszkaniową jednorodzinną, tereny sportowo - rekreacyjne, zieleń urządzoną oraz tereny parkowe.

- „Programem ochrony środowiska dla miasta Suwałki na lata 2021-24” uchwalonym uchwałą Nr XXX/403/2021 Rady Miejskiej w Suwałkach z dnia 31 marca 2021 r.

„Program ochrony środowiska dla Miasta Suwałki na lata 2021- 2024” obejmuje:

- cele ekologiczne,
- priorytety ekologiczne,
- poziomy celów długoterminowych,
- rodzaj i harmonogram działań proekologicznych,
- środki niezbędne do osiągnięcia celów, w tym mechanizmy prawno-ekonomiczne i środki finansowe.

Program obejmuje szczegółowy opis w zakresie analizy stanu środowiska i infrastruktury na terenie Miasta. Na bazie stanu środowiska, jaki został zdiagnozowany, wytyczono cele ekologiczne, których realizacja do roku 2024, ma spowodować polepszenie stanu środowiska, w obszarach gdzie istnieje taka potrzeba, bądź utrzymywanie dobrego poziomu tam, gdzie już na obecnym etapie jest to zapewnione przez jednostki samorządu terytorialnego.

Cele zapisane w „Programie ochrony środowiska dla miasta Suwałki na lata 2021- 2024” znalazły swoje odzwierciedlenie w planie zagospodarowania przestrzennego poprzez:

- określenie zasad modernizacji, rozbudowy i budowy systemów komunikacji i infrastruktury technicznej,
- ochrona wód powierzchniowych.

- „Regulaminem utrzymania czystości i porządku na terenie miasta Suwałk” uchwalonym uchwałą Nr VI/260/2020 Rady Miejskiej w Suwałkach z dnia 23 marca 2020 r.

Dokument określa:

- 1) wymagania w zakresie utrzymania czystości i porządku na terenie nieruchomości,

- 2) rodzaje i minimalną pojemność pojemników przeznaczonych do zbierania odpadów komunalnych na terenie nieruchomości oraz na drogach publicznych oraz warunki rozmieszczania tych pojemników i ich utrzymania w odpowiednim stanie sanitarnym, porządkowym i technicznym,
- 3) częstotliwość i sposób pozbywania się odpadów komunalnych lub nieczystości ciekłych z nieruchomości oraz z terenów przeznaczonych do użytku publicznego;
- 4) obowiązki osób utrzymujących zwierzęta domowe, mające na celu ochronę przed zagrożeniem lub uciążliwością dla ludzi oraz przed zanieczyszczeniem terenów przeznaczonych do wspólnego użytku;
- 5) wymagania w zakresie utrzymywania zwierząt gospodarskich na terenach wyłączonych z produkcji rolniczej, w tym także zakazu ich utrzymywania na określonych obszarach lub w poszczególnych nieruchomościach;
- 6) obszary podlegające obowiązkowej deratyzacji i terminy jej przeprowadzania.

Ujęte w planie miejscowym ustalenia dotyczące gospodarki odpadami są zgodne z „Regulaminem utrzymania czystości i porządku na terenie miasta Suwałk”.

## **2. Informacje o metodach zastosowanych przy sporządzaniu prognozy**

Prognozę oddziaływania na środowisko przyrodnicze projektu miejscowego planu zagospodarowania przestrzennego terenu ograniczonego ulicami: Północną, Armii Krajowej, Prymasa Stefana Wyszyńskiego i granicą administracyjną miasta Suwałk opracowano na podstawie:

- ustawy z dnia 3 października 2008 r. o udostępnianiu informacji o środowisku i jego ochronie, udziale społeczeństwa w ochronie środowiska oraz o ocenach oddziaływania na środowisko (Dz. U. z 2022 r. poz. 1029 ze zm.),
- ustawy z dnia 27 kwietnia 2001 r. - Prawo ochrony środowiska (Dz. U. z 2021 r. poz. 1973 ze zm.),
- art. 17 pkt. 4 ustawy z dnia 27 marca 2003 r. o planowaniu i zagospodarowaniu przestrzennym (Dz. U. z 2022 r. poz. 503 ze zm.),
- uchwały Nr XXXVIII/492/2017 Rady Miejskiej w Suwałkach z dnia 29 listopada 2017 r. w sprawie przystąpienia do sporządzenia miejscowego planu zagospodarowania przestrzennego terenu ograniczonego ulicami: Północną, Armii Krajowej, Prymasa Stefana Wyszyńskiego i granicą administracyjną miasta Suwałk,
- projektu miejscowego planu zagospodarowania przestrzennego terenu ograniczonego ulicami: Północną, Armii Krajowej, Prymasa Stefana Wyszyńskiego i granicą administracyjną miasta Suwałk.

Zakres i stopień szczegółowości informacji, które są zawarte w prognozie oddziaływania na środowisko do projektu miejscowego planu zagospodarowania przestrzennego terenu

ograniczonego ulicami: Północną, Armii Krajowej, Prymasa Stefana Wyszyńskiego i granicą administracyjną miasta Suwałk, zostały uzgodnione z Regionalną Dyrekcją Ochrony Środowiska w Białymstoku, pismem znak: WSTI.411.1.21. 2017.DKV z dnia 15 grudnia 2017 r. oraz Państwowym Powiatowym Inspektorem Sanitarnym w Suwałkach, pismem znak: NZ.4462.36.2017 z dnia 4 stycznia 2018 r.

Zgodnie z ww. art. 17 pkt. 4 ustawy z dnia 27 marca 2003 r. o planowaniu i zagospodarowaniu przestrzennym, projekt planu miejscowego sporządza się wraz z prognozą oddziaływania na środowisko.

Celem prognozy jest określenie wpływu na środowisko:

- skutków wynikających z projektowanego przeznaczenia terenu,
- skutków realizacji ustaleń projektu planu miejscowego na krajobraz i poszczególne komponenty środowiska we wzajemnym ich powiązaniu.

Prognoza ocenia:

- stan i funkcjonowanie środowiska,
- rozwiązania funkcjonalno-przestrzenne projektu planu w aspekcie uwarunkowań ekofizjograficznych i zgodności z przepisami prawa z zakresu ochrony środowiska,
- zagrożenia dla środowiska i zmiany w krajobrazie.

Prognoza składa się z części opisowej i załącznika graficznego - *Uwarunkowania przyrodnicze*.

W opracowaniu zastosowano następujące metody prognozowania:

- indukcyjno - opisową,
- analogii środowiskowych,
- diagnozy stanu środowiska na podstawie kartowania terenowego jako punktu wyjścia ekstrapolacji w przyszłość,
- analiz kartograficznych.

Prognozę oddziaływania na środowisko dotyczącą projektu miejscowego planu zagospodarowania przestrzennego terenu ograniczonego ulicami: Północną, Armii Krajowej, Prymasa Stefana Wyszyńskiego i granicą administracyjną miasta Suwałk sporządzono na podstawie wizji terenu oraz analizy następujących materiałów:

- Opracowanie fizjograficzne ogólne do planu ogólnego zagospodarowania przestrzennego aglomeracji m. Suwałki woj. suwalskie z 1979 r.,
- Studium uwarunkowań ekofizjograficznych miasta Suwałki z 2004 r.,
- Analiza i ocena zasobów przyrodniczych miasta Suwałk z 2010 r.,
- Analiza i ocena zasobów przyrodniczych wybranych terenów miasta Suwałk z 2020 r.,

- Opracowanie ekofizjograficzne podstawowe - na potrzeby opracowania miejscowego planu zagospodarowania przestrzennego terenu ograniczonego ulicami: Północną, Armii Krajowej, Prymasa Stefana Wyszyńskiego i granicą administracyjną miasta Suwałk ,
- Studium uwarunkowań i kierunków zagospodarowania przestrzennego miasta Suwałk uchwalonego uchwałą Rady Miejskiej w Suwałkach Nr XLV/575/2022 z dnia 27 kwietnia 2022 r.,
- Opracowanie ekofizjograficzne Miasta Suwałki dla potrzeb Studium uwarunkowań i kierunków zagospodarowania przestrzennego miasta Suwałk z listopada 2020 roku,
- Prognoza oddziaływania na środowisko ustaleń projektu Studium uwarunkowań i kierunków zagospodarowania przestrzennego miasta Suwałk z lipca 2021 roku,
- Klimat województwa podlaskiego - IMiGW Andrzej Górniak.

### **3. Propozycje dotyczące przewidywanych metod analizy skutków realizacji postanowień projektowanego dokumentu oraz częstotliwości jej przeprowadzania**

W związku z przyjętym zakresem ustaleń planu nie proponuje się przeprowadzania monitoringu skutków realizacji postanowień planu. Oddziaływanie na środowisko nie powinno zmienić się na tyle, by konieczne było wprowadzenie nowych metod obserwacji i analizy stanu środowiska.

W związku z charakterem dokumentu, którego zapisy są podstawą do udzielania pozwoleń na budowę w tym rejonie miasta, stopień i zakres jego realizacji będzie weryfikowany przynajmniej raz na 4 lata. Sprawozdanie z realizacji polityki przestrzennej miasta zgodnie z art. 32 ustawy z dnia 27 marca 2003 r. o planowaniu i zagospodarowaniu przestrzennym Prezydent Miasta przeprowadza przynajmniej raz w ciągu kadencji.

### **4. Informacje o możliwym transgranicznym oddziaływaniu na środowisko**

Miasto Suwałki zlokalizowane jest w linii prostej około 24 km od granicy z Litwą, 30 km od granicy z Federacją Rosyjską (Obwód Kaliningradzki), 40 km od granicy z Białorusią. Suwałki oddalone są kilkaset kilometrów od pozostałych państw sąsiadujących z Polską: Ukrainy, Słowacji, Czech i Niemiec.

Ze względu na dopuszczone do realizacji inwestycje, które nie są zaliczane do przedsięwzięć mogących znacząco oddziaływać na środowisko wskazanych w § 2 rozporządzenia Rady Ministrów z dnia 10 września 2019 r. w sprawie przedsięwzięć mogących znacząco oddziaływać na środowisko (Dz. U. z 2019 r. poz. 1839 ze zm.), nie stwierdza się możliwości znaczącego transgranicznego

oddziaływania na środowisko na skutek realizacji projektu miejscowego planu zagospodarowania przestrzennego terenu ograniczonego ulicami: Północną, Armii Krajowej, Prymasa Stefana Wyszyńskiego i granicą administracyjną miasta Suwałk. Nie przewiduje się negatywnego oddziaływania zrealizowanych na podstawie planu przedsięwzięć na tereny bezpośrednio sąsiadujące, zlokalizowane poza granicami miasta, a tym bardziej na tereny krajów sąsiadujących z Polską.

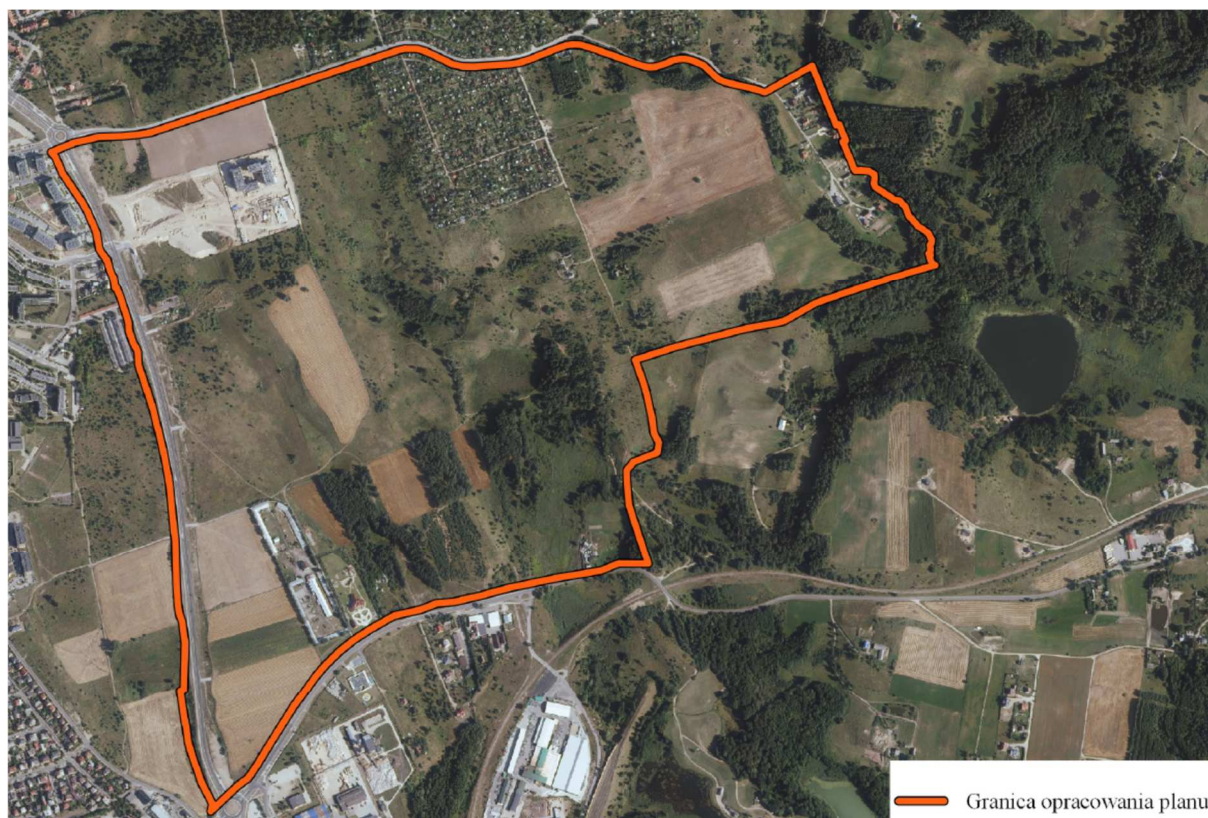
W związku z powyższym nie zachodzi potrzeba wszczęcia postępowania w sprawie transgranicznego oddziaływania pochodzącego z terytorium Rzeczypospolitej Polskiej w przypadku projektów polityk, strategii, planów i programów, o jakim mowa w art. 113 ww. ustawy z dnia 3 października 2008 r. o udostępnieniu informacji o środowisku (...).

## **5. Istniejący stan środowiska oraz potencjalne zmiany w przypadku braku realizacji projektowanego dokumentu**

Teren wskazany do opracowania planu, o powierzchni około 169,5 ha, obejmuje tereny położone pomiędzy ulicami: Północną, Rotmistrza Witolda Pileckiego (poprzednio - projektowany odcinek ulicy Armii Krajowej), Prymasa Stefana Wyszyńskiego, a od wschodu granicą administracyjną miasta Suwałk.

Granicami opracowania objęto tereny niezabudowane o zróżnicowanym ukształtowaniu, w przeważającej większości wykorzystywane rolniczo lub stanowiące nieużytki zlokalizowane głównie na terenach ze stromymi stokami, skarpami, obniżeniami terenu i mokradłami. W północno-zachodniej części terenu objętego planem obecnie realizowany jest zespół budynków mieszkalnych wielorodzinnych. Pozostała zabudowa tego terenu ogranicza się do kilku siedlisk rolniczych oraz budynków mieszkalnych jednorodzinnych wolno stojących, których skupisko znajduje się przy ulicy Czarnoziem, wzdłuż wschodniej granicy administracyjnej miasta. W północnej części obszaru objętego opracowaniem zlokalizowane są ogródki działkowe. Przez jego centralną część przebiega linia elektroenergetyczna wysokiego napięcia 110 kV "GPZ Hańcza - GPZ Piaskowa" i linie średniego napięcia.





*Rys. 1. Ortofotomapa z granicami opracowania*

Obszar ten nie posiada obowiązującego miejscowego planu zagospodarowania przestrzennego, poza fragmentem terenu obejmującym ulicę Rotmistrza Witolda Pileckiego (poprzednio Armii Krajowej), na którym obowiązuje miejscowy plan zagospodarowania przestrzennego terenu położonego w ciągu ulicy Armii Krajowej na odcinku od ulicy gen. K. Pułaskiego do ulicy Północnej, przyjęty uchwałą Nr XXII/189/08 Rady Miejskiej w Suwałkach z dnia 26 marca 2008 r., opublikowany w Dz. Urz. Woj. Podlaskiego Nr 283 z dnia 19 listopada 2008 r., poz. 2824.

Przeważającą większość gruntów w granicach opracowania projektu planu stanowią grunty prywatne, sklasyfikowane głównie jako: grunty orne, pastwiska trwałe, użytki rolne zabudowane, łąki, lasy i nieużytki.

Centralna i południowo - wschodnia część terenu objętego planem zlokalizowana jest w granicach Obszaru Chronionego Krajobrazu „Pojezierze Północnej Suwalszczyzny”, na którym obowiązują zapisy zawarte w uchwale Nr XII/88/15 Sejmiku Województwa Podlaskiego z dnia 22 czerwca 2015 r. (Dz. Urz. Woj. Podlaskiego z dnia 26 czerwca 2015 r., poz. 2116), ze zmianami przyjętymi: uchwałą Nr L/468/18 Sejmiku Województwa Podlaskiego z dnia 25 czerwca 2018 r. (Dz. Urz. Woj. Podlaskiego z dnia 29 czerwca 2018 r., poz. 2906) oraz uchwałą Nr XVIII/216/2020 Sejmiku Województwa Podlaskiego z dnia 27 kwietnia 2020 r. (Dz. Urz. Woj. Podlaskiego z dnia 5 maja 2020 r., poz. 2246).

Na terenie objętym planem nie występują pomniki przyrody. W granicach opracowania nie ma, obszarów szczególnie zagrożonych powodzią, udokumentowanych zasobów surowców mineralnych oraz terenów osuwiskowych.

Przy ulicy Północnej zlokalizowane jest ujęcie wód podziemnych. Teren o którym mowa wyznaczony jest na rysunku planu liniami rozgraniczającymi i oznaczony symbolem 39W. Granica strefy ochronnej bezpośredniej wokół tego ujęcia pokrywa się z granicą konturu 39W.

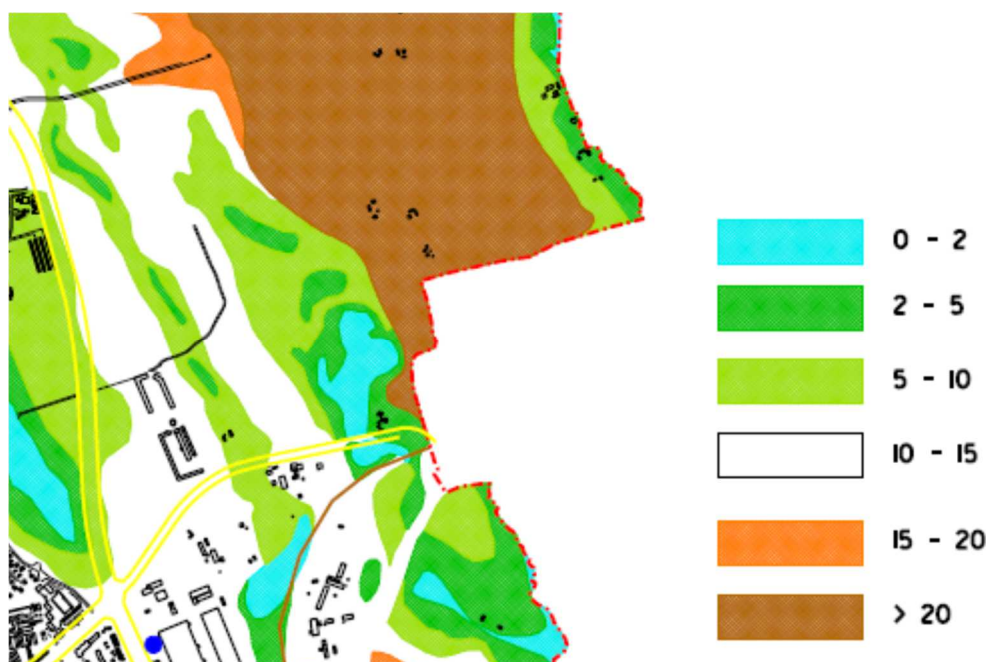
Na terenie strefy ochrony bezpośredniej otworów studziennych ujęcia miejskiego wody podziemnej w promieniu 10,00 m od osi studni obowiązują następujące ograniczenia:

- 1) zakazuje się użytkowania gruntów na cele nie związane z eksploatacją ujęcia;
- 2) nakazuje się odprowadzać wody opadowe w sposób uniemożliwiający przedostawanie się ich do urządzeń służących do poboru wody;
- 3) nakazuje się zagospodarować teren zielenią;
- 4) nakazuje się ograniczyć do niezbędnych potrzeb przebywanie osób niezatrudnionych przy obsłudze urządzeń służących do poboru wody;
- 5) nakazuje się ogrodzić i oznakować teren ochrony bezpośredniej poprzez umieszczenie na ogrodzeniu tablicy.

Pod względem fizyczno-geograficznym południowo-zachodnia część obszaru opracowania to taras nadzalewowy II rzeki Czarnej Hańczy o wyrównanej rzeźbie terenu. Występują również strome zbocza oraz załomy terenu z zagłębieniami bezodpływowymi o dnach okresowo podmokłych, a także zagłębienia bezodpływowe o dnie suchym. Północno-zachodnią część terenu stanowi obszar akumulacji sandrowej o dość urozmaiconej i zróżnicowanej rzeźbie. Na obszarze tym występują także strome zbocza oraz załomy terenu z zagłębieniami bezodpływowymi o dnach okresowo podmokłych. Pozostały obszar objęty projektem planu to wzgórza moreny czołowej akumulacyjnej o silnie urozmaiconej rzeźbie. Na terenie tym występują również zagłębienia bezodpływowe o dnach okresowo podmokłych, pagóry i wzgórza kemowe o zróżnicowanych kształtach i wysokościach bezwzględnych, parowy i młode rozcięcia erozyjne o głębokości od 3 do 6 m, wyrobiska eksploatacyjne o głębokości od 1 do 10 m, a także skarpy o wysokości od 4 do 10 m.

Analizowany teren znajduje się w obszarze o swobodnym zwierciadle wód gruntowych, zasilanych wodami opadowymi, infiltracyjnymi i spływem podziemnym z sąsiednich obszarów, zwierciadło o charakterze swobodnym. Warstwa wodonośna zbudowana jest ze żwirów, pospółek, piasków grubo i średnioziarnistych. Utwory gruboziarniste mają przewagę w budowie tej warstwy, co powoduje, że parametry hydrogeologiczne warstwy są dobre. Głębokość do wód gruntowych zależy od miąższości warstwy przepuszczalnej, od intensywności i długotrwałości opadów

atmosferycznych. Zwierciadło wody na analizowanym obszarze występuje na głębokości od 0 do ponad 20 m p. p. t.



Rys. 2. Wyciąg z Mapy uwarunkowań hydrologicznych (w legendzie podano głębokość do pierwszego zwierciadła wód podziemnych w m pod powierzchnią terenu)

Według „Planu gospodarowania wodami na obszarze dorzecza Niemna” (uchwała Rady Ministrów z dnia 29 listopada 2016 r. (Dz. U. z 2016 r. poz. 1915) oraz „Planu gospodarowania wodami na obszarze dorzecza Wisły” (uchwała Rady Ministrów z dnia 28 listopada 2016 r. (Dz. U. z 2016 r. poz. 1911) miasto Suwałki położone jest w następujących jednolitych częściach wód (JCW):

- **jednolite części wód powierzchniowych (JCWP)**

- PLRW8000186419 „Czarna Hańcza od wypływu z jeziora Hańcza do jeziora Wigry”- obszar dorzecza Niemna - naturalna część wód; stan dobry; osiągnięcie założonych celów środowiskowych uznano za zagrożone; przyjęto odstępstwa od założonych celów; wpływ działalności antropogenicznej na stan JCW generuje konieczność przesunięcia w czasie osiągnięcia celów środowiskowych z uwagi na brak rozwiązań technicznych możliwych do zastosowania w celu poprawy JCW;
- PLRW8000186432 „Dopływ z jeziora Staw” - obszar dorzecza Niemna - naturalna część wód; stan dobry; osiągnięcie założonych celów środowiskowych uznano za niezagrożone;
- PLRW80001864349 „Piertanka z jez. Krzywe Wigierskie, Pierty”- obszar dorzecza Niemna naturalna część wód; stan dobry; osiągnięcie założonych celów środowiskowych uznano za niezagrożone; w granicach tej JCWP zlokalizowany jest miejscowy plan

zagospodarowania przestrzennego terenu ograniczonego ulicami: Północną, Armii Krajowej, Prymasa Stefana Wyszyńskiego i granicą administracyjną miasta Suwałk;

- PLRW200018262247 „Szczeberka od źródeł do Blizny bez Blizny”- obszar dorzecza Wisły - naturalna część wód; stan zły; osiągnięcie założonych celów środowiskowych uznano za niezagrożone;

- **jednolite części wód podziemnych (JCWPd)**

- JCWPd nr 23- kod PLGW820023- obszar dorzecza Niemna, region wodny Niemna - stan ilościowy jednolitych części wód podziemnych oceniono jako dobry, stan chemiczny jako dobry a osiągnięcie celów środowiskowych uznano jako niezagrożone;
- JCWPd nr 34- obszar dorzecza Wisły/ obszar dorzecza Niemna, region wodny Środkowej Wisły/ region wodny Niemna- stan ilościowy jednolitych części wód podziemnych oceniono jako dobry, stan chemiczny jako dobry a osiągnięcie celów środowiskowych uznano jako niezagrożone.

Pod względem klimatycznym Suwałki znajdują się w obrębie dzielnicy mazurskiej w najchłodniejszym regionie suwalskim (subregion suwalsko-sejneński) z najsilniejszymi cechami kontynentalizmu. Średnia temperatura roczna za wielolecie 1961-95 w Suwałkach wynosi 6.1°C i jest najniższa w województwie podlaskim, co świadczy o wyjątkowo chłodnym typie panujących tu warunków klimatycznych. Suwałki znajdują się na terenach, które w porównaniu z pozostałymi obszarami Polski otrzymują najniższe sumy bezpośredniego promieniowania słonecznego.

Lokalne warunki klimatyczne modyfikowane są przez rzeźbę i zagospodarowanie terenu oraz wody powierzchniowe i roślinność. Występuje akumulacja chłodnego powietrza wskutek grawitacyjnego spływu z miejsc wyniesionych oraz spadek temperatury w wyniku nocnego wypromieniowania. Dominującymi kierunkami wiatru są kierunki zachodnie i południowo - zachodnie. Najczęściej wstępują wiatry o prędkości 2-4 m/s, sprzyjające rozprzestrzenianiu się zanieczyszczeń.

Stan higieny atmosfery na obszarze objętym planem nie budzi zastrzeżeń.

### **Struktura przyrodnicza obszaru i powiązania przyrodnicze**

Obecnie w granicach administracyjnych Suwałk znajdują się następujące obiekty przyrodnicze objęte ochroną prawną:

- obszar specjalnej ochrony ptaków OSO Natura 2000 „Puszcza Augustowska” (PLB200002) zgodnie z Rozporządzeniem Ministra Środowiska z dnia 12 stycznia 2011 roku w sprawie obszarów specjalnej ochrony ptaków Dz. U. Nr 25, poz. 133 - obejmuje fragment położonego w południowej części miasta Lasu Suwalskiego, stanowiącego część kompleksu leśnego Puszczy

- Augustowskiej. Obszar OSO powołany został ze względu na konieczność ochrony wielu cennych i chronionych gatunków ptaków oraz ich siedlisk w ramach Europejskiej Sieci Ekologicznej „Natura 2000”;
- projektowany Specjalny Obszar Ochrony Siedlisk Natura 2000 „Ostoja Wigierska” (PLH200004), zatwierdzony przez Komisję Europejską decyzją z dnia 10 stycznia 2011 r.;
  - projektowany Specjalny Obszar Ochrony Siedlisk Natura 2000 „Ostoja Augustowska” (PLH200005), zatwierdzony przez Komisję Europejską decyzją z dnia 10 stycznia 2011 r.;
  - rezerwat przyrody „Cmentarzysko Jaćwingów” (3,39 ha) - rezerwat archeologiczny utworzony w 1959 r. w celu ochrony fragmentu boru świeżego z cmentarzyskiem Jaćwingów, obecnie funkcjonujący w oparciu o Zarządzenie Regionalnego Dyrektora Ochrony Środowiska w Białymstoku z dnia 27 listopada 2019 r. (Dz. Urz. Woj. Podlaskiego z dnia 27.11.2019 r., poz. 5544), w którym określono rodzaj rezerwatu – leśny (L), typ – kulturowy (PKu), podtyp – zabytków (za) oraz typ ze względu na główny typ ekosystemu – leśny i borowy (EL), podtyp – lasów mieszanych nizinnych (lmn). Zadaniem ochronnym dla rezerwatu zostały ustalone na okres pięciu lat w Zarządzeniu Nr 21/2020 Regionalnego Dyrektora Ochrony Środowiska w Białymstoku z dnia 29 maja 2020 r.
  - Obszar Chronionego Krajobrazu „Pojezierze Północnej Suwalszczyzny” utworzony uchwałą Nr XII/88/15 Sejmiku Województwa Podlaskiego z dnia 22 czerwca 2015 r. (Dz. Urz. Woj. Podlaskiego z dnia 26 czerwca 2015 r., poz. 2116), ze zmianami przyjętymi: uchwałą Nr L/468/18 Sejmiku Województwa Podlaskiego z dnia 25 czerwca 2018 r. (Dz. Urz. Woj. Podlaskiego z dnia 29 czerwca 2018 r., poz. 2906) oraz uchwałą Nr XVIII/216/2020 Sejmiku Województwa Podlaskiego z dnia 27 kwietnia 2020 r. (Dz. Urz. Woj. Podlaskiego z dnia 5 maja 2020 r., poz. 2246) - obejmuje północną część miasta oraz rzekę Czarna Hańcza. Celem powołania obszaru jest zachowanie półnaturalnego krajobrazu o urozmaiconej rzeźbie terenu, z licznymi jeziorami, kemami, ozami i wzniesieniami morenowymi;
  - stanowisko dokumentacyjne „Szwajcaria” (uchwała Rady Miejskiej z 1995 roku) - odsłonięcie geologiczne położone w północno- wschodniej części miasta, przy ul. Czarnoziem 1, powołane celem zachowania stanowiska geologicznego z różnowiekowymi poziomami glacialnymi (gliny zwałowe) i dzielącymi je osadami interglacjału eemskiego (torfy i mułki), powstałymi około 100 000 lat p. n. e.. Jest to jedyne w północno- wschodniej Polsce stanowiskiem osadów eemskich odsłoniętych na powierzchni.
  - pomniki przyrody - pomnikami przyrody na terenie Suwałk są wyróżniające się pojedyncze drzewa, które objęte zostały ochroną na mocy rozporządzeń wojewody, uchwałami Prezydium WRN w Białymstoku lub uchwałami Rady Miejskiej w Suwałkach. Aktualnie na terenie miasta zlokalizowane są 33 pomniki przyrody.

Uwarunkowania przyrodnicze obrazuje załącznik nr 1.

Obszar opracowania to bardzo malowniczy i dobrze zachowany teren o krajobrazie polodowcowym, który został dotychczas w dużym stopniu przekształcony jedynie w obrębie zabudowy mieszkaniowej wielorodzinnej realizowanej w części północno-zachodniej. W znacznym zakresie zwaloryzowano go jako cenny przyrodniczo w dwóch opracowaniach wykonanych na zlecenie Urzędu Miejskiego w Suwałkach: „Analizie i ocenie zasobów przyrodniczych miasta Suwałki” z 2010 r. (obszar B7) i stanowiącej jej rozszerzenie „Analizie i ocenie zasobów przyrodniczych wybranych terenów miasta Suwałk” z 2020 r. (powierzchnie nr 3 i 4).

„Analiza i ocena zasobów przyrodniczych miasta Suwałki” z 2010 roku zawiera następujące informacje dotyczące obszaru B7 znajdującego się w południowo - wschodniej części obszaru.

#### OPIS OBSZARU B7

Obszar położony we wschodniej części miasta tuż przy jego granicach, na północ od ulicy Północnej prowadzącej do Okuniowca, obejmuje fragment polodowcowej doliny rynnowej rozciągającej się wzdłuż wschodniej granicy miasta.

Główny element obszaru stanowi polodowcowa dolina rynnowa, której dno zajmują formy kemowe, torfowiska, wytopiskowe zbiorniki wodne i cieki odprowadzające swoje wody do jeziora Dąbrówka. Ww. formom geomorfologicznym towarzyszą warte uwagi i zachowania zespoły roślinności ciepłolubnej, łąkowej i torfowiskowej, takie jak murawy kserotermiczne, torfowisko przejściowe, łąg jesionowo - olszowy i zespoły okrajkowe.

#### Cenne elementy przyrodnicze:

Obok wielu cennych siedlisk i gatunków dużą wartością tego obszaru jest rzeźba polodowcowa przedstawiająca duże wartości krajobrazowe. Na obszarze tym stwierdzono 20 zespołów roślinnych. Spośród cennych siedlisk z Załącznika I Dyrektywy Siedliskowej występują tu łąg jesionowo - olszowy (91E0), murawy kserotermiczne (6210), świeże łąki wilgotne (6510) i torfowiska przejściowe (7140).

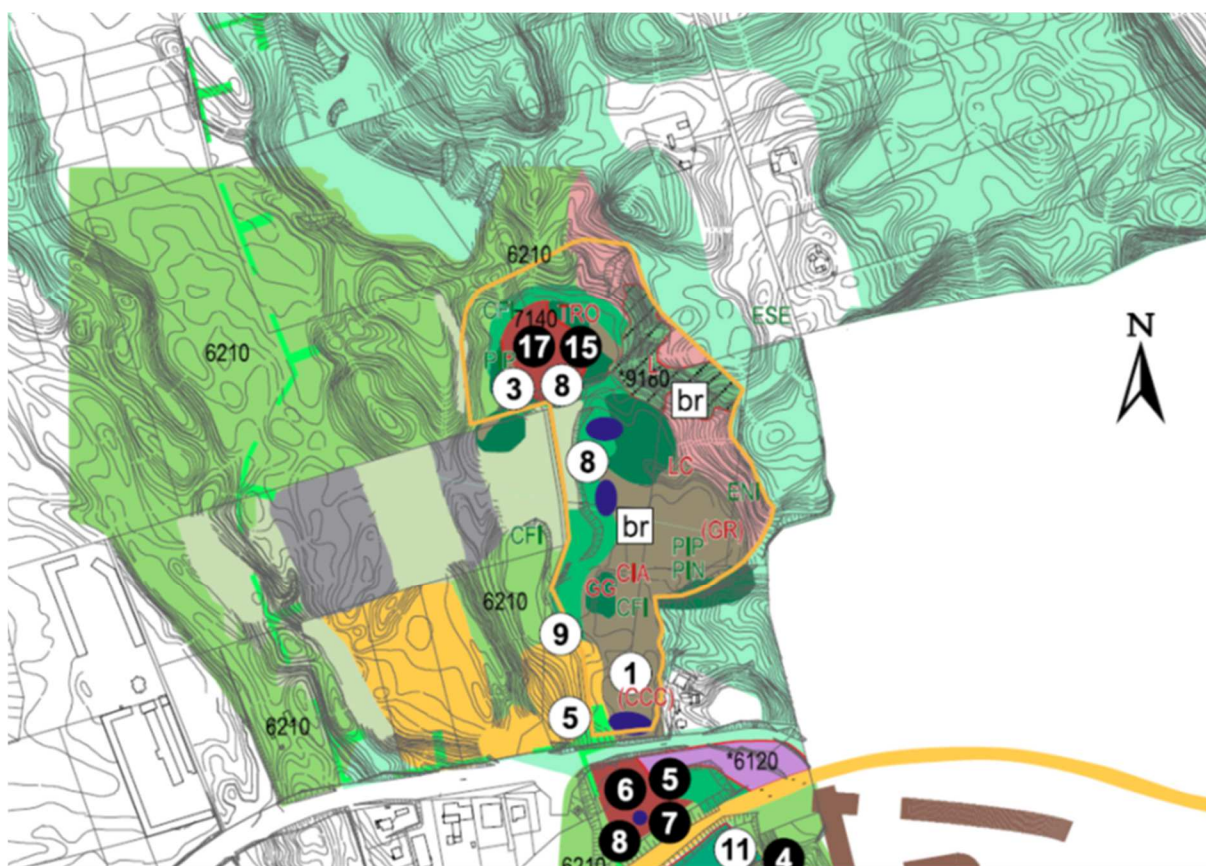
Zanotowano tu szereg gatunków roślin rzadkich i cennych w naszej florze m.in. gatunki ściśle chronione: centuria pospolita *Centaurea erythraea* rzadka na niżu, wymagający ochrony czynnej goryczka krzyżowa *Gentiana cruciata*, pływacz zwyczajny *Utricularia vulgaris*, rosiczka okrągłolistna *Drosera rotundifolia*, wawrzynek wilczełyko *Daphne mezereum*.

<sup>1)</sup> Informacje dotyczące roślin chronionych odnoszą się do stanu prawnego obowiązującego w tym czasie Rozporządzenie Ministra Środowiska z dnia 9 lipca 2004 r. w sprawie gatunków dziko występujących roślin objętych ochroną (Dz. U. Nr 168, poz. 1764)



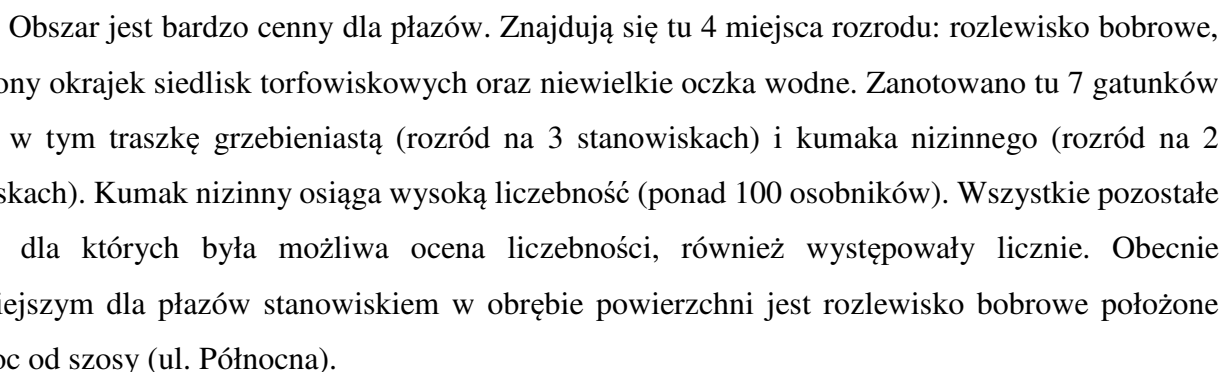


**Rys. 3. Wyciąg z mapy MIASTO SUWAŁKI GRANICE I SYMBOLE TERENÓW DIAGNOZOWANYCH I PODDANYCH SZCZEGÓŁOWEJ WALORYZACJI „Analiza i ocena zasobów przyrodniczych miasta Suwałk” z 2010 r.**



**Rys. 4. Waloryzacja przyrodnicza obszaru B7 - mapa z opracowania „Analiza i ocena zasobów przyrodniczych miasta Suwałk” z 2010 r.**

## SKALA 1:2 500





Na obszarze zanotowano 1 gatunek gada – jaszczurkę zwinkę. Spotykana stosunkowo często na skarpach oraz ekstensywnie użytkowanych łąkach.

Na obszarze stwierdzono gniazdowanie 28 gatunków ptaków. Szczególnie cenne elementy awifauny to przede wszystkim gatunki terenów podmokłych: błotniak stawowy, kszysk, a także związany z podmokłymi lasami samotnik. Również z lasami jest związana lerka, gatunek zagrożony. Występuje tu gąsiorek związany z mozaiką środowisk, a ponadto obszar ten jest wykorzystywany jako żerowisko przez żurawia.

Na obszarze B7 stwierdzono występowanie 7 gatunków ssaków chronionych. Największe znaczenie dla obszaru ma obecność bobra europejskiego, którego działalność zapewnia utrzymanie siedlisk wodno-błotnych i pośrednio wpływa na zachowanie cennych stanowisk innych chronionych gatunków zwierząt i roślin. Teren stanowi miejsca żerowania 4 gatunków nietoperzy: karlik większy, karlik malutki, mroczek późny oraz zagrożony wyginięciem mroczek pozłocisty. Aktywność nietoperzy na tym obszarze jest niewielka. Pozostałe chronione gatunki ssaków obecne na powierzchni to ryjówka aksamitna i kret.

#### Problemy i zagrożenia obszaru:

Największym zagrożeniem dla całej doliny polodowcowej i wszystkich związanych z nią siedlisk jest presja budownictwa mieszkaniowego. Rozwój budownictwa niszczy w wielu miejscach rzeźbę terenu, jednocześnie niszcząc bezpośrednio walory krajobrazowe terenu a pośrednio ingerując w złożony i wrażliwy ekosystem doliny.

Zagrożeniem dla cennych zbiorowisk łąk i pastwisk (zarówno wilgotnych w dolinie, jak i suchych na stokach) jest zaprzestanie wykaszania i wypasania. Większość tych zbiorowisk ukształtowała się właśnie pod wpływem ekstensywnej gospodarki rolnej i zmiana użytkowania może spowodować znaczne zubożenie składu florystycznego, wkroczenie naturalnej sukcesji leśnej.

Natomiast zagrożeniem dla wszystkich siedlisk wodnych i wilgotnych (a także związanych z nimi rzadkich i chronionych gatunków roślin i zwierząt) jest zmiana stosunków wodnych w dolinie (melioracje, osuszanie, regulacja cieków etc.). Stan zachowania niezwykle cennych zbiorowisk torfowiskowych jest zależny od niezaburzonego funkcjonowania całego ekosystemu zamykającego się w polodowcowej rynnie.

Istotnym zagrożeniem jest również obserwowane wiosenne wypalanie traw.

#### Działania ochronne:

Obecnie obszar należy do Obszaru Chronionego Krajobrazu „Pojezierze Północnej Suwalszczyzny”. Utrzymanie dotychczasowego sposobu użytkowania terenów zielonych oraz egzekwowanie zakazów obowiązujących na terenie OChK zapewni trwałość siedliskom związanym z rynnową doliną polodowcową wraz ze wszystkimi cennymi elementami przyrodniczymi.

Ze względu na trudne warunki gruntowo - wodne, duże spadki terenu oraz wysokie walory przyrodnicze obszaru wskazane jest wprowadzenie na całym obszarze zakazu zabudowy oraz jako dodatkowe działanie zabezpieczające wprowadzenie zieleni krajobrazowej na terenach sąsiadujących z obszarem (szczególnie od strony północno-zachodniej).

Poza tym należy utrzymywać i promować dotychczasowe zagospodarowanie terenów zielonych (ekstensywne koszenie i wypas).

Walory przyrodnicze i krajobrazowe obszaru oraz położenie terenu blisko osiedli miejskich daje możliwość wykorzystania go, jako miejsce rekreacji (formy turystyki przyjaznej środowisku) i edukacji przyrodniczej (ukazanie procesów kształtujących polodowcowy krajobraz oraz siedlisk przyrodniczych charakterystycznych dla Suwalszczyzny).

## WYKAZ WSZYSTKICH TAKSONÓW STWIERDZONYCH NA OBSZARZE B7 PODCZAS INWENTARYZACJI:

### Gatunki zwierząt:

czcionką pogrubioną wyróżniono gatunki cenne (patrz szczegóły w rozdziale Metody)

#### Płazy

Gatunki rozmnażające się na obszarze (liczba stanowisk rozrodu na obszarze)  
[klasa liczebności godujących samców]

1. **traszka grzebieniasta** *Triturus cristatus* (3)
2. **traszka zwyczajna** *Lissotriton vulgaris* (3)
3. **kumak nizinny** *Bombina bombina* (2) [C]
4. **ropucha szara** *Bufo bufo* (3) [C]
5. **żaby zielone** *Rana esculenta complex* (4) [C]
6. **żaba trawna** *Rana temporaria* (3) [C]
7. **żaba moczarowa** *Rana arvalis* (4) [C]

#### Gady

(maksymalna liczba osobników na kilometr transektu)

1. **jaszczurka zwinka** *Lacerta agilis* (1,67)

#### Ptaki

gatunki lęgowe (liczba par lęgowych na obszarze):

1. **krzyżówka** *Anas platyrhynchos* (1)
2. **błotniak stawowy** *Circus aeruginosus* (1)
3. **kszyk** *Gallinago gallinago* (1)
4. **samotnik** *Tringa ochropus* (1)
5. **grzywacz** *Columba palumbus* (2)
6. **dzięcioł duży** *Dendrocopos major* (1)
7. **lerka** *Lullula arborea* (1)
8. **świergotek drzewny** *Anthus trivialis* (2)
9. **pokląska** *Saxicola rubetra* (3)
10. **kwiczoł** *Turdus pilaris* (1)
11. **śpiewak** *Turdus philomelos* (2)
12. **świerszczak** *Locustella naevia* (1)
13. **rokitniczka** *Acrocephalus schoenobaenus* (3)
14. **cierniówka** *Sylvia communis* (2)
15. **kapturka** *Sylvia atricapilla* (2)

16. świstunka leśna *Phylloscopus sibilatrix* (3)
  17. pierwiosnek *Phylloscopus collybita* (3)
  18. piecuszek *Phylloscopus trochilus* (3)
  19. bogatka *Parus major* (4)
  20. wilga *Oriolus oriolus* (1)
  21. gąsiorek *Lanius collurio* (1)
  22. szpak *Sturnus vulgaris* (1)
  23. zięba *Fringilla coelebs* (6)
  24. szczygieł *Carduelis carduelis* (1)
  25. makolągwa *Carduelis cannabina* (1)
  26. trznadel *Emberiza citrinella* (3)
  27. potrzos *Emberiza schoeniclus* (1)
- gatunki wykorzystujące obszar jako żerowisko:
28. bocian biały *Ciconia ciconia*
  29. myszołów *Buteo buteo*
  30. żuraw *Grus grus*
  31. jerzyk *Apus apus*
  32. dymówka *Hirundo rustica*
  33. kawka *Corvus monedula*
  34. gawron *Corvus frugilegus*
  35. grubodziób *Coccothraustes coccothraustes*

#### Ssaki

nietoperze

gatunek i indeks aktywności: całkowity (wiosna – lato – jesień)

1. mroczek poźłocisty *Eptesicus nilssonii* 2,3 (5,3 - 2,0 - 0)
2. mroczek późny *Eptesicus serotinus* 2,3 (1,3 - 3,3 - 1,3)
3. karlik malutki *Pipistrellus pipistrellus* 1,0 (0 - 2,0 - 0)
4. karlik większy *Pipistrellus nathusii* 4,7 (0 - 9,3 - 0)

pozostałe gatunki ssaków (liczba osobników stwierdzona na obszarze)

5. kret *Talpa europea* (6)
6. ryjówka aksamitna *Sorex araneus* (4)
7. zając szarak *Lepus europeus* (2)
8. bóbr europejski *Castor fiber* (3 rodziny – 3 żeremia)
9. lis *Vulpes vulpes* (2)
10. sarna *Capreolus capreolus* (6)

#### **ZBIOROWISKA I ZESPOŁY ROŚLINNE:**

(Siedliska szczególnie cenne tj. wymienione w załączniku I Dyrektywy Siedliskowej zaznaczono drukiem pogrubionym - w nawiasie podano kod siedliska, znak\* oznacza siedlisko priorytetowe):

##### **I. ZBIOROWISKA SKRAJNYCH SIEDLISK O NISKIM POZIOMIE ORGANIZACJI**

KLASA: **LEMNETEA MINORIS** R.Tx.1955

Rząd: *Lemnetalia minoris* (zbiorowiska rzęs)

Związek: *Riccio fluitantis-Lemnion trisulcae*

Zespół: *Lemnetum trisulcae* (KELHOFER 1915) KNAPP et STOFFERS 1962 – zespół rzęsy trój-  
rowkowej

##### **II. ZBIOROWISKA ROŚLIN WODNYCH, PRZEWAŻNIE ZAKORZENIONYCH**

KLASA: **POTAMETEA** R.TX. et PRSG

Rząd: *Potametalia* Koch 1926

Związek: *Potamion* Koch 1926 em. Oberd.1957 - zbiorowiska roślin przeważnie zanurzonych

Zespół: *Ceratophylletum demersi* Hild. 1956 - zespół rogatka sztywnego

Zespół: *Potamogetum friesii* Pomasz. 1978 – zespół rdestnicy szczecinolistnej

Związek: *Nymphaeion* Obert. 1953 - zbiorowiska roślin zakorzenionych, o liściach pływających

Zespół: *Hydrocharitetum morsus-ranae* Langendonck 1935 – zespół żabiścieku pływającego i osoki aloesowatej

### III. ZBIOROWISKA SZUWARÓW

KLASA: *PHRAGMITETEA* R.Tx. et Prsg 1942

Rząd: *Phragmitetalia* Koch 1926

Związek: *Phragmition* Koch 1926 – związek szuwaru właściwego

Zespół: *Equisetum fluviatilis* Stefen 1931 – zespół szuwaru skrzypowego

Zespół: *Acoretum calami* Kobendza 1948 – zespół szuwaru tatarakowego

Zespół: *Phragmitetum australis* (Gams 1927) Schmale 1939 – zespół szuwaru trzcinowego

Zespół: *Typhetum latifoliae* Soó 1927 – zespół szuwaru szerokopałkowego

Związek: *Magnocaricion* Koch 1926 – szuwary wielkoturzycowe

Zespół: *Caricetum appropinquatae* (Koch 1926) Soó 1938 – zespół turzycy tunikowej

Zespół: *Caricetum acutiformis* Sauer 1937 – zespół turzycy błotnej

Zespół: *Caricetum vesicariae* Br.-Bl. Et Denis 1926 – zespół turzycy pęcherzykowatej

### IV. PIERWOTNE I WTÓRNE TRAWIASTE ZBIOROWISKA ŁĄK I MURAW NA PODŁOŻU MINERALNYM

#### C. KSEROFILNE MURAWY PIASKÓW NIEWAPIENNYCH

KLASA: *KOELERION GLAUCAE-CORYNEPHORETEA CANESCENTIS* Klika In Klika et Novak 1941

Rząd: *Corynephorretalia canescentis* R.Tx. 1937 - murawy napiaskowe siedlisk niewapiennych

Związek: *Vicio lathyroidis-Potentillion argenteae* Brzeg in Brzeg et M.Wojt. 1996

**Zespół: *Dianto-Armerietum elongatae* Krausch 1959– zespół muraw napiaskowych (\*6120)**

#### D. PÓŁNATURALNE I ANTROPOGENICZNE ZBIOROWISKA ŁĄKOWE I PASTWISKOWE

KLASA: *MOLINIO-ARRHENATHERETEA* R.Tx. 1937 - zbiorowiska łąkowe i pastwiskowe

Rząd: *Molinetalia caeruleae* W. Koch 1926 - zbiorowiska użytków zielonych i łąk kośnych

Związek: *Alopecurion pratensis* Pass. 1964 - zbiorowiska łąk uprawianych i pielęgnowanych.

Zespół: *Alopecuretum pratensis* (Regel 1925) Steffen 1931 - zespół wyczyńca łąkowego

Rząd: *Arrhenatheretalia* Pawł. 1928 - zbiorowiska łąk wielokośnych użytkowanych ekstensywnie

**Zespół: *Arrhenatheretum elatioris* Br.-Bl.ex Scherr.1925 –łąka rajgrasowa (6510)**

KLASA: *FESTUCO-BROMETEA* – murawy kserotermiczne

Rząd: *Festucetalia valesiacae* BR.-BL. Et R.Tx. 1943

**Związek: *Cirsio-Brachypodion pinnati* – murawy kserotermiczne z przewagą traw oraz licznym udziałem bylin dwuliściennych (6210)V. ZBIOROWISKA TORFOWISK MSZYSTO-TURZYCOWYCH I MSZARÓW**

KLASA: *SCHEUCHZERIO-CARICETEA NIGRAE*

Rząd: *Caricetalia nigrae*

Związek: *Caricion nigrae* – kwaśne młaki niskoturzycowe

Zespół: *Carici canescentis-Agrostietum caninae* R.Tx. 1937 – zespół turzycy gwiazdkowatej

**Związek: *Caricion lasiocarpae* - zbiorowiska turzyc na kwaśnych torfowiskach przejściowych (7140)**

Zespół: *Caricetum lasiocarpae* Koch 1926 – zespół turzycy nitkowatej

### VI. ZBIOROWISKA LEŚNE I ZAROŚLOWE

KLASA: *ALNETEA GLUTINOSAE* Br.-Bl.et R.Tx. 1943

Rząd: *Alnetalia glutinosae*

Związek: *Alnion glutinosae*

Zespół: *Salicetum pentandro-cinereae* Pass.1961- łozowiska z wierzbą szarą i

pięcioprzecikową

KLASA: QUERCO-FAGETEA Br.-Bl.et.Vlieg. 1937

Rząd: *Fagetalia sylvaticae* Pawł., Sokoł.et. Wall. 1928 (lasy liściaste)

Związek: *Carpinion betuli* Issl.1931

Zespół: *Acer platanoides* – *Tilia cordata* Jutr.-Trzeb. 1993 - niżowe lasy zboczowe klonowo-lipowe

#### VII. CIEPŁOLUBNE ZBIOROWISKA OKRAJKOWE

KLASA: *TRIFOLIO-GERENIETEA SANGUINEI* Möll. 1962

Związek (All.) *Geranion sanguinei* R.Tx. 1961 – kserotermiczne zbiorowiska okrajkowe w kompleksie ciepłolubnych dąbrów i zarośli.

Zespół: *Geranio-Trifolietum alpestris* Th. Mueller 1961

ROŚLINY NACZYNIOWE:

– listę gatunków roślin przedstawia tabela nr 1 opracowania.



**Krajobraz ukształtowany przez lodowiec - polodowcowa rynna**





**Zagłębienie z torfowiskiem przejściowym**



**Ślady obecności bobra**



**Zboczowy las klonowo-lipowy**





**Goździk kartuzek**  
*Dianthus*  
*Carthusianorum*

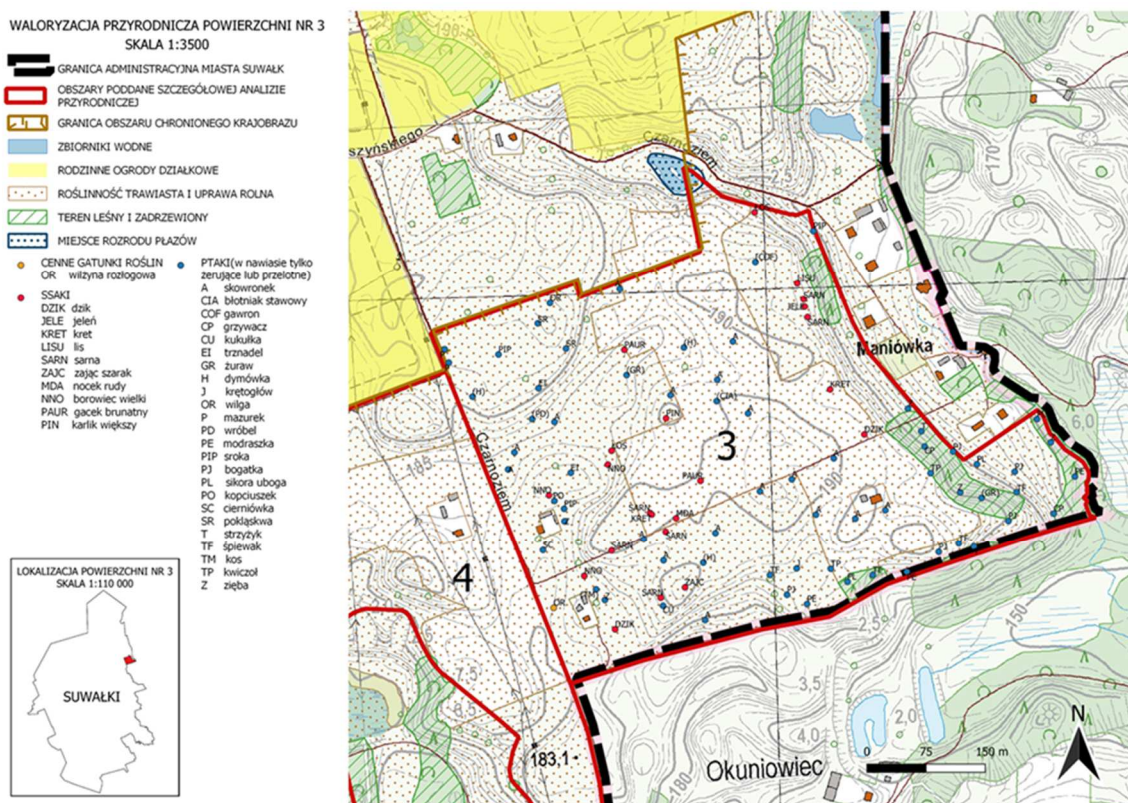


**Rutewka żółta**  
*Thalictrum flavum*



**Roślina owadożerna – rosiczka okrągłolistna**  
*Drosera rotundifolia*

„Analiza i ocena zasobów przyrodniczych wybranych terenów miasta Suwałk” z 2020 r. zawiera następujące informacje dotyczące znacznej części pozostałego terenu objętego planem, opisanej i zdiagnozowanej jako powierzchnie nr 3 i 4.



Rys. 5. Waloryzacja przyrodnicza powierzchni 3 zawarta w opracowaniu „Analiza i ocena (...)” z 2020 r.

## OPIS OBSZARU - POWIERZCHNIA NR 3

Powierzchnia nr 3 położona jest we wschodniej części miasta, a jej północna granica styka się z Rodzinnymi Ogrodami Działkowymi "Malinka" i "Borówka". Jest to teren w większości otwarty, zajęty przez łąki i pola uprawne (Ryc. 13) z niewielkimi zadrzewieniami wzdłuż wschodniej granicy. W północnej części, na granicy obszaru, znajduje się niewielki zbiornik wodny, silnie zarastający roślinnością wodną. Obszar niemal płaski, znajdujący się na niewielkim wyniesieniu terenu. Zabudowa niewielka - tylko w południowo-zachodniej części obszaru.

Wielkość powierzchni nr 3 wynosi 28,1 ha.

## CHARAKTERYSTYKA PRZYRODNICZA OBSZARU

Powierzchnię nr 3 (Ryc. 14) pokrywają przede wszystkim uprawy, murawy lub ugory, w części obsadzone sosną zwyczajną. Widoczne są też pozostałości starego sadu, a na dużej części zbiorowisk murawowych i ugorów obserwowano nalot młodych okazów drzew lekkonasiennych i wiatrosiennych (brzoza brodawkowata *Betula pendula* i topola osika *Populus tremula*), a także stopniowe wchodzenie zoochorycznej śliwy tarniny *Prunus spinosa*.

W sumie na powierzchni nr 3 znaleziono tylko 56 gatunków roślin naczyniowych (Tabela 1 w Załączniku). W większości są to rośliny zbiorowisk nieleśnych, łąkowe, murawowe i segetalne. W miejscach bardziej wyniesionych i suchych, które przeważają w południowej części powierzchni, nasadzona jest sosna i znajdują się liczne płyty muraw psammofilnych z ubogim zestawem gatunków. Są to przede wszystkim macierzanka piaskowa *Thymus serpyllum*, jastrzębiec kosmaczek *Hieracium pilosella*, biedrzynek mniejszy *Pimpinella saxifraga*, bylica polna *Artemisia campestris* i dziewięciśń pospolity *Carlina vulgaris*. Najbardziej interesującym taksonem okazała się wilżyna rozłogowa *Ononis repens*, która jednak rosła tutaj nielicznie. W murawach nieco mniej suchych bardziej interesującym gatunkiem jest poziomka *Fragaria vesca* (Ryc. 18) i pierwiosnek lekarski *Primula veris*. Zdecydowanie jednak ten ubogi zestaw gatunków zdominowały pospolite rośliny łąkowe, segetalne i ruderalne, z wszędobylskim perzem *Agropyron repens* powszechnie rosnącą kupkówką pospolitą *Dactylis glomerata*.

### Cenne elementy przyrodnicze:

Jedynym gatunkiem rośliny prawnie chronionym, który rósł na powierzchni nr 3 była wilżyna rozłogowa *Ononis repens*. Takson ten ma dużą liczbę stanowisk, z których zdecydowana większość podana jest z zachodniej Polski (Zajac, Zajac 2001), a na wschód od Wisły notowany jest niezmiernie rzadko i znany jest tylko z pojedynczych lokalizacji.

Na badanym terenie stwierdzono miejsca suche (w południowo-zachodniej oraz północno-zachodniej części obszaru), w których wiosną i latem 2019 r. odnotowano pojedyncze osobniki jaszczurki zwinki *Lacerta agilis*. Ponadto, w północnej części, na granicy obszaru, znajduje się niewielki zbiornik wodny, o pow. ok. 2100 m<sup>2</sup> (w granicach badanego obszaru znajduje się tylko



fragment zbiornika o pow. ok. 400 m<sup>2</sup>) (Ryc. 15), silnie zarastający roślinnością wodną, w którym stwierdzono występowanie 5 gatunków płazów. Zbiornik ten jest miejscem rozrodu ropuchy szarej (Ryc. 16) - stwierdzono dorosłe osobniki (ponad 40, kl. B), również w amplexusie, jak i liczne jaja ułożone w galaretowatych sznurach (co najmniej 50 sztuk). Rozradza się tu również żaba moczarowa oraz żaba trawna – łącznie stwierdzono obecność ponad 80 kłębów z jajami i po kilkanaście dorosłych żab (kl. A). Ponadto, zaobserwowano 12 dorosłych osobników żaby jeziorkowej oraz stwierdzono po odgłosach obecność przynajmniej 6 samców kumaka nizinnego (kl. A). Spośród odnotowanych gatunków płazów najcenniejszy jest kumak nizinny, który jest wymieniony w Załączniku II Dyrektywy Siedliskowej.

Na powierzchni odnotowano 21 gatunków ptaków lęgowych. Szczególnie cennym elementem awifauny jest wymagający ochrony czynnej żuraw *Grus grus* (Ryc. 17). Jest to gatunek chroniony w ramach zapisów Dyrektywy Ptasiej (Załącznik I). Ponadto obszar wykorzystywany jest jako żerowisko przez błotniaka stawowego *Circus aeruginosus*, który również jest gatunkiem chronionym zarówno przez prawo krajowe (ściśła ochrona gatunkowa), jak i europejskie (Dyrektywa Ptasia, Załącznik I).

Na badanym obszarze stwierdzono występowanie 5 gatunków ssaków chronionych, z czego jeden: kret *Talpa europea* to przedstawiciel owadożernych. Teren stanowi miejsce żerowania dla borowca wielkiego *Nyctalus noctula*, karlika większego *Pipistrellus nathusii* i gacka brunatnego *Plecotus auritus*. Ponadto nad obszarem zaobserwowano również przeloty nocka rudego *Myotis daubentonii*. Aktywność nietoperzy na tym obszarze jest niska. Na uwagę zasługuje również występowanie łosia *Alces alces*, gatunku rzadkiego, objętego moratorium i ochroną całoroczną.

#### Problemy i zagrożenia obszaru:

Na powierzchni nr 3 stwierdzono występowanie 2 gatunków inwazyjnych roślin: klonu jesionolistnego *Acer negundo* i astra nowobelgijskiego *Aster novi-belgii* (Ryc. 18). Tylko aster występował stosunkowo licznie, natomiast klonu stwierdzono kilka okazów (choć gatunek ten jest bardzo prężny i może szybko skolonizować nowe tereny, to na badanej powierzchni ma na to znikome szanse ze względu na niedobór wody, gdyż klon wymaga świeżej gleby).

Występowanie płazów jest ściśle związane z obecnością niewielkiego, silnie zarośniętego zbiornika wodnego, który tylko w niewielkim stopniu wchodzi w granice badanego obszaru. Stan tego zbiornika jest zły i przy coraz mniejszym zasilaniu wodami opadowymi oraz stale zwiększającą się transpiracją, będzie się z roku na rok pogarszał. Dodatkowo zbiornik jest mocno narażony na penetrację i zaśmiecanie różnego typu odpadami pochodzenia antropogenicznego. W pobliżu zbiornika rozciąga się większy system mokradeł i terenów zabagnionych. Wydaje się, że omawiany zbiornik stanowi ich peryferyjną część. W przypadku występowania kumaka nizinnego tylko w omawianym zbiorniku lub też stwierdzenie większej populacji gatunku właśnie

tu należy podjąć natychmiastowe działania zmierzające do odtworzenia zbiornika, gdyż w takim przypadku będzie on stanowił cenne miejsce rozrodcze dla ściśle chronionego gatunku.

#### Działania ochronne:

Z botanicznego punktu widzenia powierzchnia nr 3 nie przedstawia większej wartości przyrodniczej. Nie zaobserwowano interesujących i zasługujących na ochronę gatunków oraz ich asocjacji. Flora roślin naczyniowych jest bardzo uboga. Żadne ze zbiorowisk roślinnych na tym obszarze nie wymaga ochrony.

Usytuowanie zbiornika wodnego na granicy badanego obszaru oraz niesprzyjające warunki dla płazów (teren przesuszony) na niemal całej jego powierzchni powodują, że badany obiekt nie stanowi cennego obszaru dla płazów. Wyjątek stanowi zbiornik znajdujący się w północno - wschodniej części obszaru, gdzie stwierdzono przypadki rozmnażania się kumaka nizinnego. Obiekt ten nie wymaga również szczególnej ochrony ze względu na występowanie jaszczurki zwinki.

Jest to obszar o umiarkowanej wartości ornitologicznej. Większą część obszaru stanowią grunty użytkowane rolniczo, mające charakter monokultur. Najwartościowszymi dla ptaków fragmentami obszaru są zadrzewienia leśne w południowej oraz południowo-wschodniej jego części. Średni wskaźnik współczynnika różnorodności gatunkowej (2,3 – kategoria II) w zestawieniu ze wskaźnikiem współczynnika atrakcyjności (2,83 – kategoria II) wskazuje na stosunkowo małe znaczenie obiektu zarówno dla ptaków lęgowych jak i niełgowych. Nie stwierdzono zagrożeń oraz wskazań do objęcia obszaru ochroną prawną. Zaleca się jednak pozostawienie w stanie nienaruszonym fragmentów obszaru związanych z kompleksem leśnym znajdującym się na południu powierzchni. Fragment ten stanowi miejsce występowania żurawia oraz bogatej różnorodności lęgowej ptaków związanych z siedliskami leśnymi.

Biorąc pod uwagę wyniki badań teriologicznych także nie stwierdzono potrzeby objęcia obiektu ochroną prawną inną niż obecnie istniejąca (obszar chronionego krajobrazu). Obszar ten stanowi miejsce żerowania trzech gatunków nietoperzy: borowca wielkiego *Nyctalus noctula*, gacka brunatnego *Plecotus auritus* i karlika większego *Pipistrellus nathusii*. Zanotowano też przelot nocka rudego *Myotis daubentonii*. Ze względu na niski indeks aktywności nietoperzy obszar nie powinien być traktowany jako szczególnie cenne miejsce żerowania czy przebywania nietoperzy. Jednakże biorąc pod uwagę samą obecność nietoperzy, gatunków ściśle chronionych, nie zaleca się wprowadzania na obszarze zabudowy wysokiej czy też emitującej pola magnetyczne.

Powierzchnia nr 3 w całości leży w granicach Obszaru Chronionego Krajobrazu „Pojezierze Północnej Suwalszczyzny”, a zatem na tym obszarze obowiązują wszelkie zakazy wynikające z tego tytułu (nie dotyczą one racjonalnej gospodarki rolnej, leśnej, rybackiej i łowieckiej), w tym: dokonywania zmian stosunków wodnych; likwidowania naturalnych zbiorników wodnych i obszarów wodno-błotnych; likwidowania i niszczenia zadrzewień śródpolnych, przydrożnych

i nadwodnych; wykonywania prac ziemnych trwale zniekształcających rzeźbę terenu; wydobywania do celów gospodarczych skał, w tym torfu.

## WYKAZ WSZYSTKICH TAKSONÓW STWIERDZONYCH NA POWIERZCHNI NR 3 PODCZAS INWENTARYZACJI

### Gatunki zwierząt:

Czcionką pogrubioną wyróżniono gatunki cenne Płazy:

#### Płazy:

Gatunki rozmnażające się na obszarze (liczba stanowisk rozrodu na obszarze)

- |                          |                               |            |
|--------------------------|-------------------------------|------------|
| 1. ropucha szara         | <i>Bufo bufo</i>              | (1)        |
| <b>2. kumak nizinny</b>  | <b><i>Bombina bombina</i></b> | <b>(1)</b> |
| <b>3. żaba moczarowa</b> | <b><i>Rana arvalis</i></b>    | <b>(1)</b> |
| 4. żaba trawna           | <i>Rana temporaria</i>        | (1)        |
| 5. żaba jeziorkowa       | <i>Pelophylax lessonae</i>    | (1)        |

#### Gady:

- |                      |                       |
|----------------------|-----------------------|
| 1. jaszczurka zwinka | <i>Lacerta agilis</i> |
|----------------------|-----------------------|

#### Ptaki:

Gatunki lęgowe (liczba par lęgowych na obszarze)

- |                  |                                |            |
|------------------|--------------------------------|------------|
| 1. skowronek     | <i>Alauda arvensis</i>         | (21)       |
| 2. kukułka       | <i>Cuculus canorus</i>         | (1)        |
| 3. wilga         | <i>Oriolus oriolus</i>         | (1)        |
| 4. kopciuszek    | <i>Phoenicurus ochruros</i>    | (1)        |
| 5. trznadel      | <i>Emberiza citrinella</i>     | (2)        |
| 6. sroka         | <i>Pica pica</i>               | (3)        |
| 7. zięba         | <i>Fringilla coelebs</i>       | (9)        |
| 8. cierniówka    | <i>Sylvia communis</i>         | (1)        |
| 9. mazurek       | <i>Passer montanus</i>         | (2)        |
| 10. pokląskwa    | <i>Saxicola rubetra</i>        | (2)        |
| 11. strzyżyk     | <i>Troglodytes troglodytes</i> | (2)        |
| 12. śpiewak      | <i>Turdus philomelos</i>       | (4)        |
| 13. grzywacz     | <i>Columba palumbus</i>        | (2)        |
| 14. modraszka    | <i>Parus caeruleus</i>         | (7)        |
| 15. kwiczoł      | <i>Turdus pilaris</i>          | (2)        |
| 16. krętogłów    | <i>Jynx torquilla</i>          | (1)        |
| 17. bogatka      | <i>Parus major</i>             | (12)       |
| 18. sikora uboga | <i>Parus palustris</i>         | (3)        |
| <b>19. żuraw</b> | <b><i>Grus grus</i></b>        | <b>(2)</b> |
| 20. kos          | <i>Turdus merula</i>           | (1)        |
| 21. wróbel       | <i>Passer domesticus</i>       | (7)        |

Gatunki wykorzystujące obszar jako żerowisko (liczba osobników)

- |                             |                                  |            |
|-----------------------------|----------------------------------|------------|
| 22. dymówka                 | <i>Hirundo rustica</i>           | (1)        |
| <b>23. błotniak stawowy</b> | <b><i>Circus aeruginosus</i></b> | <b>(1)</b> |

Gatunki przelotne (liczba osobników)

- |                  |                          |            |
|------------------|--------------------------|------------|
| <b>24. żuraw</b> | <b><i>Grus grus</i></b>  | <b>(2)</b> |
| 25. gawron       | <i>Corvus frugilegus</i> | (4)        |

### Ssaki:

Nietoperze

gatunek i całkowity indeks aktywności:

<b>1. borowiec wielki</b>	<i>Nyctalus noctula</i>	<b>3,3</b>
<b>2. karlik większy</b>	<i>Pipistrellus nathusii</i>	<b>2,6</b>
<b>3. gacek brunatny</b>	<i>Plecotus auritus</i>	<b>1,3</b>
<b>4. nocek rudy</b>	<i>Myotis daubentonii</i>	<b>1,3</b>

Pozostałe gatunki ssaków (liczba osobników stwierdzona na obszarze)

<b>5. sarna</b>	<i>Capreolus capreolus</i>	<b>(5)</b>
<b>6. kret</b>	<i>Talpa europea</i>	<b>(2)</b>
<b>7. łoś</b>	<i>Alces alces</i>	<b>(2)</b>
<b>8. dzik</b>	<i>Sus scrofa</i>	<b>(2)</b>
<b>9. jeleń</b>	<i>Cervus elaphus</i>	<b>(1)</b>
<b>10. lis</b>	<i>Vulpes vulpes</i>	<b>(1)</b>
<b>11. zając szarak</b>	<i>Lepus europeus</i>	<b>(1)</b>

ZBIOROWISKA I ZESPOŁY ROŚLINNE

- brak zdefiniowanych zbiorowisk roślinnych

ROŚLINY NACZYNIOWE:

- listę stwierdzonych gatunków roślin przedstawia tabela 1 w załącznikach opracowania.



**Pole uprawne w obrębie obiektu nr 3 (ryc. 13)**



**Widok na tereny w obrębie powierzchni nr 3 (ryc. 14)**



**Zbiornik wodny na powierzchni nr 3 (ryc. 15)**





**Ropucha szara *Bufo bufo* (ryc. 16)**



**Żurawie *Grus grus* na powierzchni nr 3 (ryc. 17)**



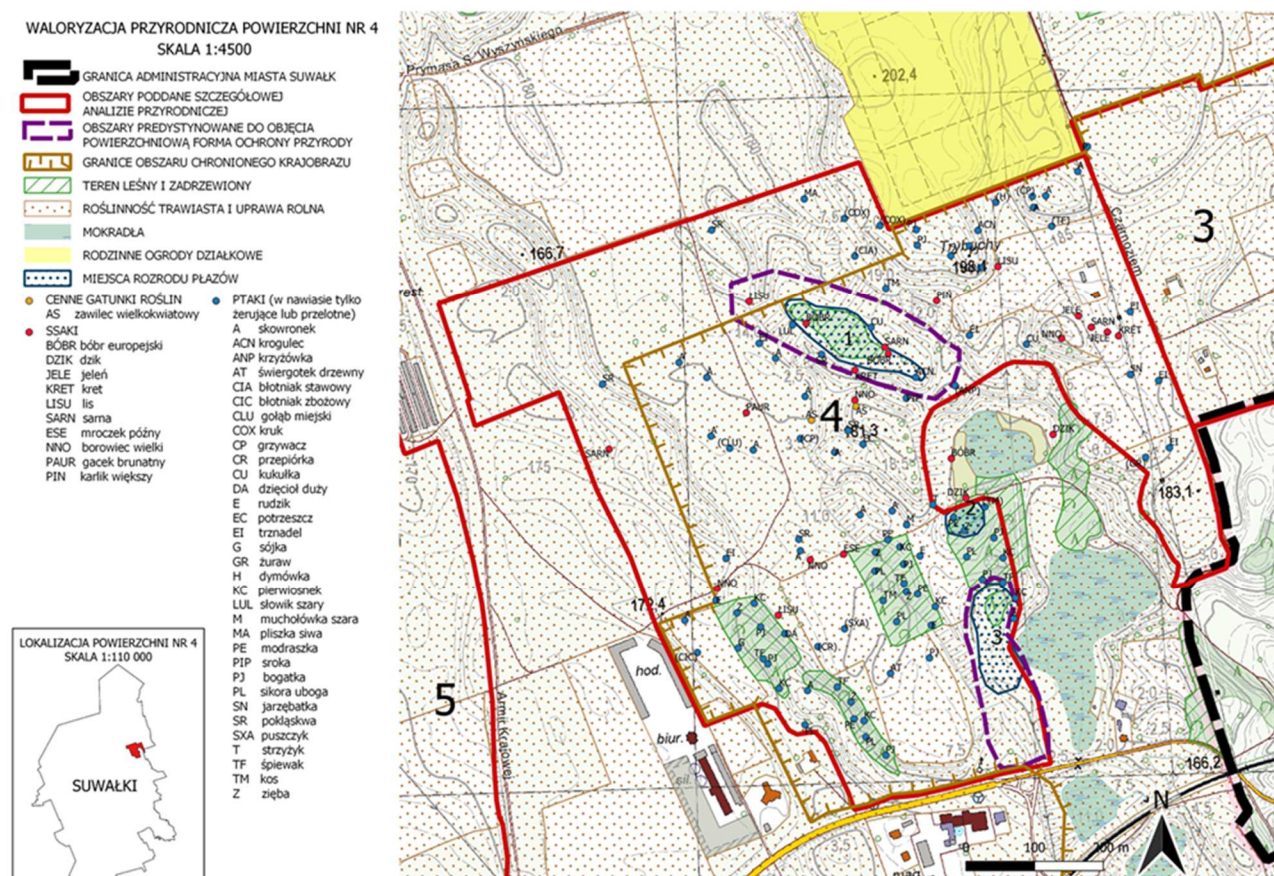


Poziomka *Fragaria vesca* (ryc. 18)



Aster nowobelgijski *Aster novi-belgii* (ryc. 18)

Na obszarze objętym projektem planu znajduje się również drugi opisany i zdiagnozowany teren, który oznaczono jako *powierzchnia nr 4*.



Rys. 6. Waloryzacja przyrodnicza *powierzchni 4* zawarta w opracowaniu „Analiza i ocena (...)” z 2020 r.

Powierzchnia nr 4 położona jest we wschodniej części miasta i częściowo przylega do zachodniej granicy powierzchni nr 3. Od północnego wschodu graniczy z Rodzinnym Ogrodem Działkowym "Malinka", a od południa z ulicą Północną. Jest to teren w większości otwarty, zajęty przez łąki i pola uprawne, z niewielkimi skupiskami krzewów, a od południowej strony fragmentami

lasów sosnowych (Ryc. 19). Rzeźba terenu mocno pofałdowana, z zabagnieniami na dnie niektórych obniżeń (Ryc. 20). W północno-zachodniej części znajdują się obszary pod silnym wpływem antropogenicznym (Ryc. 23). Niewielka zabudowa tylko we wschodniej części obszaru. Wielkość powierzchni nr 4 wynosi 56,4 ha.

#### Charakterystyka przyrodnicza obszaru:

Powierzchnia nr 4 jest spośród badanych obszarów jedną z bardziej zróżnicowanych pod każdym względem. W większości można go określić jako obszar rolniczy, ale uprawy w 2019 r. zajmowały stosunkowo niewielki areał. Większość stanowiły odłogowane grunty porolne (ugory), w części zalesione sosną lub drzewami z samosiewu. Znaczną powierzchnię zajmują murawy (pastwiska). Miejscami nasadzenia sosnowe są na tyle stare, że można traktować je jako zbiorowisko leśne.

Na powierzchni nr 4 znaleziono 108 gatunków roślin naczyniowych (Tabela 1 w załączniku). Ich spektrum socjologiczne jest dosyć zróżnicowane, chociaż dominują taksony murawowe, łąkowe i ruderalne, są też rośliny siedlisk podmokłych, a najmniej jest gatunków ogólnoleśnych. W południowej części licznie występuje sosna w różnym wieku oraz drzewa owocowe (śliwy, jabłonie), które wyrosły z nasion przyniesionych przez zwierzęta, a także samosiewy drzew lekkonasiennych (brzoza, osika) (Ryc. 21). W suchych murawach uwagę zwracają przede wszystkim dąbrówka kosmata *Ajuga genevensis* (Ryc. 24C), jaskier bulwkowy *Ranunculus bulbosus* (Ryc. 24A) oraz krzyżownica czubata *Polygala comosa* (Ryc. 24D), rośliny rzadko notowane w północno-wschodniej części kraju (Zajac, Zajac 2001), chociaż w pozostałych regionach częste. Rośnie tu także przytulia biała *Galium album*, gatunek rzadko wyróżniany i często traktowany jako podgatunek przytulii pospolitej *Galium mollugo* (por. Mirek 2002). Liczny jest pospolity w regionie chaber nadreński *Centaurea stoebe* (Ryc. 24B). Zróżnicowanie florystyczne zwiększają lokalne zabagnienia, chociaż nie wprowadzają one żadnych bardziej interesujących taksonów. Ich efektem jest pojawienie się m.in. kilku gatunków wilgociolubnych drzew i krzewów: wierzb (np. *Salix caprea*, *S. cinerea*, *S. fragilis*) i brzozy omszonej *Betula pubescens*, a także turzyc (np. *Carex acutiformis*, *C. nigra*), trzciny *Phragmites australis*, siedmiopalecznika błotnego *Comarum palustre* i sitowia leśnego *Scirpus sylvaticus*.

#### Cenne elementy przyrodnicze:

Mimo stosunkowo dużego zróżnicowania zbiorowisk roślinnych na tej powierzchni znaleziono tylko jeden gatunek prawnie chroniony – zawilec leśny *Anemone sylvestris*, który rośnie dosyć licznie na zboczu w murawie. Na badanym obszarze dominują pola uprawne z fragmentarycznie wykształconymi fitocenoząmi zbiorowisk segetalnych. Na zboczach o znacznych nachyleniach rozciągają się murawy, miejscami z dużym udziałem pierwiosnka lekarskiego *Primula veris*.



Najbardziej interesujące wydają się być jednak tworzące się w miejscach wilgotniejszych fragmenty łożowisk z wierzbami i turzycami. Ich znaczenie jest wyłącznie biocenotyczne, a nie wynika z walorów tychże zbiorowisk, gdyż pod względem synsocjologicznym stanowią one trudną do interpretacji mieszaninę niewielkich fragmentów płatów o różnym charakterze i konfiguracji gatunków.

W trakcie prowadzonych badań herpetologicznych stwierdzono występowanie: kumaka nizinnego *Bombina bombina*, żaby moczarowej *Rana arvalis*, żaby trawnej *Rana temporaria*, żaby jeziorkowej *Pelophylax lessonae*, traszki zwyczajnej *Lissotriton vulgaris* oraz jaszczurki zwinki *Lacerta agilis* i jaszczurki żyworodnej *Zootoca vivipara*. Na badanym obszarze znajduje się szereg środowisk sprzyjających występowaniu płazów i gadów. Obecność jaszczurki zwinki stwierdzono niemal na całym obszarze, z wyjątkiem pól uprawnych. Szczególnie sprzyjające środowisko gatunek znalazł w południowej części obszaru, w przerzedzonym młodniku sosnowym (zwłaszcza na jego skraju) oraz na zboczach wąwozów i zagłębień terenu, czyli w miejscach suchych i dobrze nasłonecznionych. Łącznie tylko w okresie wiosennej inwentaryzacji w trakcie jednej kontroli na powierzchni zaobserwowano ponad 40 osobników jaszczurki żyworodnej. Ze względu na obecność zabagnień w obniżeniach terenu oraz kilku niewielkich oczek wodnych, na badanym obszarze stwierdzono występowanie 5 gatunków płazów, w tym kumaka nizinnego. Miejsca występowania tych zwierząt skupione są wzdłuż południowo-wschodniej granicy obszaru oraz w jego części środkowej. W części środkowej znajduje się rozległe, podłużne zagłębienie terenu, częściowo zabagnione, z niewielkim podłużnym oczkiem wodnym powstałym dzięki działalności bobrów *Castor fiber* (na mapie: „Waloryzacja przyrodnicza powierzchni nr 4” oznaczono jako miejsce rozrodu płazów nr 1, Ryc. 22). Podczas wiosennej inwentaryzacji stwierdzono tu występowanie ponad 60 osobników ropuchy szarej (kl. B), w tym 16 osobników jednorocznych. W południowej części zbiornika zaobserwowano również kilkadziesiąt sznurów jaj tego gatunku. W okresie letnim obserwowano pojedyncze ropuchy penetrujące całe dno doliny. Oprócz ropuchy w zbiorniku stwierdzono obecność 3 gatunków żab: moczarowej, trawnej i jeziorkowej. Żaba moczarowa była najmniej liczna – zinwentaryzowano zaledwie 8 osobników dorosłych i 3 juwenilne (kl. A). Nieco liczniej występuje tu żaba jeziorkowa - stwierdzono ponad 40 niewielkich kłębów skrzeku oraz 44 osobniki dorosłe (kl. B). Zdecydowanym dominantem wśród żab jest żaba trawna, której kłęby skrzeku stwierdzono w kilku miejscach zbiornika, a w całym zbiorniku ponad 40 osobników dorosłych (głównie w okresie wiosennym) i ponad 80 osobników juwenilnych (w okresie letnim). W południowej części obszaru znajduje się niewielki zbiornik wodny, silnie zarastający roślinnością wodną (na mapie: „Waloryzacja przyrodnicza powierzchni nr 4” oznaczono jako miejsce rozrodu płazów nr 2). Jest to miejsce występowania żaby jeziorkowej i traszki zwyczajnej. W tym niewielkim zbiorniku w okresie wiosennym stwierdzono ponad 40 dorosłych żab

jeziorkowych (kl. B) oraz odłowiono 12 traszek zwyczajnych (kl. A). Tuż obok zbiornika rozciąga się duże zabagnienie zlokalizowane już poza obszarem badań, na którym stwierdzono bardzo liczne okazy żab: moczarowej, jeziorkowej i trawnej. Jeszcze dalej na południe rozciąga się podłużne zabagnienie, z niewielkimi, licznymi powierzchniami wody otwartej (na mapie „Waloryzacja przyrodnicza powierzchni nr 4” oznaczono jako miejsce rozrodu płazów nr 3), w której stwierdzono występowanie co najmniej 10 osobników kumaka nizinnego (kl. A). Na terenie zabagnienia obserwowano również młode żaby moczarowe (w okresie wiosennym stwierdzono 55 osobników - kl. B). Stanowisko to graniczy od wschodu z rozległą, zabagnioną doliną, skąd dobiegały odgłosy licznych kumaków nizinnych. Dolina ta jednakże nie wchodziła w zakres niniejszego opracowania.

Na powierzchni nr 4 zarejestrowano 24 gatunki lęgowe ptaków. Szczególnie cennym i wymagającym ochrony czynnej gatunkiem jest jarzębatka *Sylvia nisoria*, ujęta zapisach Załącznika I Dyrektywy Ptasiej, która zaobserwowana została w przereźdzonym młodniku znajdującym się we wschodniej części obszaru. Duża różnorodność gatunkowa ptaków występuje głównie w kompleksach leśnych oraz na ich obrzeżach. Powierzchnia wykorzystywana jest również jako miejsce żerowania przez żurawia *Grus grus* i błotniaka zbożowego *Circus cyaneus*.

Na obszarze stwierdzono występowanie 7 gatunków ssaków chronionych. Bardzo duże znaczenie dla obszaru ma obecność bobra europejskiego *Castor fiber*, którego aktywność wpływa na utrzymanie odpowiedniego poziomu wody, a tym samym utrzymanie siedlisk wodno-błotnych w środkowej części obszaru. Teren stanowi miejsca żerowania 4 gatunków nietoperzy: karlika większego *Pipistrellus nathusii*, borowca wielkiego *Nyctalus noctula*, mroczka późnego *Eptesicus serotinus* i gacka brunatnego *Plecotus auritus*. Zanotowano także przelot mroczka posrebrzanego *Vespertilio murinus*. Aktywność poszczególnych gatunków nietoperzy jest niska, przy czym wyjątek stanowi tu borowiec wielki *Nyctalus noctula*. Dla tego gatunku obszar stanowi ważne miejsce żerowania, a aktywność gatunku na tym terenie określono jako wysoką. Z pozostałych gatunków chronionych ssaków na powierzchni nr 4 występuje kret *Talpa europea*, którego liczne kopce rozsiane są po całym obszarze.

#### Problemy i zagrożenia obszaru:

Na powierzchni nr 4 stwierdzono obecność 5 gatunków inwazyjnych. Są to: klon jesionolistny *Acer negundo*, aster nowobelgijski *Aster novi-belgii*, łąbin trwały *Lupinus polyphyllus*, nawłóć olbrzymia *Solidago gigantea* i barszcz Sosnowskiego *Heracleum sosnowskyi*. Dwa pierwsze występują bardzo licznie, natomiast znaleziono tylko pojedyncze okazy łąbinu i nawłoci. Jednakże te dwa taksony wydają się być tutaj dopiero na początku kolonizacji i – biorąc pod uwagę warunki siedliskowe – mają bardzo duże szanse na szybkie rozprzestrzenienie się. Najbardziej niepokojący jest fakt występowania na powierzchni barszczu Sosnowskiego. Aktualnie wydaje się,

że ta inwazyjna i niebezpieczna dla zdrowia i życia ludzi roślina jest na początku kolonizacji. Zaobserwowano niewielkie skupiska gatunku jednakże o dość szerokim rozprzestrzenieniu pojedynczych okazów. Okazy kwitnące są ścinane aby nie dopuścić do wysypu nasion, a tym samym nie pozwolić roślinie na dalsze rozprzestrzenianie się. Jednakże są to tylko miejscowe środki zaradcze nieprowadzące do całkowitego wyeliminowania gatunku z powierzchni. W przypadku nie podejmowania żadnych skutecznych działań związanych z trwałym usunięciem gatunku prawdopodobnie w najbliższym czasie znacznie zwiększy on swoją liczebność oraz rozprzestrzeni się na przyległe obszary. Z nieinwazyjnych gatunków obcych znaleziono też liliowca *Hemerocallis*, którego kłącza dostały się na powierzchnię z przywiezioną ziemią.

Północno - zachodnia część powierzchni jest silnie przekształcona przez człowieka - wyraźnie widać, że zabudowa miasta wnika w głąb obszaru. Ta część obiektu obecnie stała się dużym placem budowy. Praktycznie cała północna część obiektu poddana jest dużej presji ze strony człowieka. Ciągący się wzdłuż zachodniej granicy obiektu wąwóz jest od północy zasypywany żwirem, a szlaki dojazdowe dla wywrotek niszczą dotychczasową pokrywę roślinną. Dalsza presja w głąb obszaru może znacząco zagrozić istnieniu zabagnionych obniżen terenu i negatywnie wpłynąć na faunę zarówno płazów, jak i ptaków czy ssaków. Jeszcze innym zagrożeniem dla środowiska jest wykorzystywanie terenu przez amatorów sportów motorowych. Urozmaicone ukształtowanie terenu jest bardzo atrakcyjne, zwłaszcza dla posiadaczy quadów. W tym przypadku takie, prawdopodobnie nielegalne, wykorzystywanie terenu negatywnie oddziałuje na środowisko poprzez zdzieranie darni oraz tzw. rozjeżdżanie lokalnych zabagnień. Dużym zagrożeniem dla siedlisk wodnych i wilgotnych, a tym samym dla m.in. płazów oraz ssaków, jest zmiana stosunków wodnych w dolinie. To zagrożenie związane jest głównie ze zmianą sposobu użytkowania gruntów oraz presją osadniczą. Obecnie ten typ zagrożenia, związany z presją budownictwa mieszkaniowego, widoczny jest jedynie w północno - zachodniej części badanej powierzchni. Kolejnym zagrożeniem związanym z działalnością człowieka na tym obszarze jest tworzenie nielegalnych wysypisk śmieci. Miejscami, szczególnie w miejscach zalesionych, widać celowe składowanie śmieci pochodzących z gospodarstw domowych. Także w lasach znajdujących się na powierzchni nr 4 widoczne są ślady bytności ludzi w tym ślady po nielegalnym rozpalaniu ognisk. Szczególnie niebezpieczne, zarówno dla lokalnej fauny, jak i wykorzystujących tę przestrzeń ludzi, są ślady świadczące o używaniu broni (zużyte tarcze do strzelania z wiatrówki).

#### Działania ochronne:

Flora zinwentaryzowana na powierzchni nr 4 charakteryzuje się silnym przekształceniem i jest mocno antropogenicznie zmieniona. Żaden z jej fragmentów nie wymaga poddania formie ochrony innej niż obecnie występująca (obszar chronionego krajobrazu).

Generalnie badany obszar określić można jako cenne miejsce występowania herpetofauny.

Nie należy jednak rozpatrywać obiektu jako całości, a podzielić na dwie części: północno - zachodnią, o znacznych przekształceniach antropogenicznych, nieatrakcyjną dla płazów i gadów oraz pozostałą część o bardzo urozmaiconej rzeźbie terenu, z obszarami zabagnionymi i niewielkimi oczkami wodnymi, sprzyjającą występowaniu tych zwierząt. Szczególnie cenne jest zabagnienie znajdujące się w południowej części obszaru, gdzie występują kumaki nizinne (gatunek priorytetowy dla Unii Europejskiej). Zabagnienie to stanowi część większego kompleksu podmokłego, niemniej warto zachować i ten skrawek obszaru przed niekorzystnymi czynnikami, tj. niekontrolowaną turystyką czy osuszaniem terenu.

Pod względem ornitologicznym jest to obszar o umiarkowanej wartości. Większą część powierzchni stanowią nieużytki rolne. Najwartościowszymi dla ptaków fragmentami są obszary leśne oraz nisko wiekowe zadrzewienia w środkowej oraz we wschodniej części obszaru, gdzie zinwentaryzowano jarzębatkę *Sylvia nisoria*, gatunek cenny dla Unii Europejskiej. Średni wskaźnik współczynnika różnorodności gatunkowej (2,3 – kategoria II) w zestawieniu ze wskaźnikiem współczynnika atrakcyjności (2,83 – kategoria II) wskazuje na stosunkowo małe znaczenie obiektu zarówno dla ptaków lęgowych jak i niełgowych. Brak wskazań do objęcia obiektu ochroną prawną inną niż obecnie występująca.

Występowanie w obrębie powierzchni bobra europejskiego w myśl Dyrektywy Siedliskowej predestynuje obszar nawet do objęcia ochroną prawną na zasadzie działania systemu obszarów Natura 2000. Dodatkowo określenie powierzchni jako ważnego żerowiska dla nietoperza – borowca wielkiego *Nyctalus noctula*, gatunku ściśle chronionego powinno wskazywać, iż wszelkie podejmowane w tym obszarze działania należy wykonywać rozważnie i z zachowaniem dbałości o istniejącą przyrodę.

Badana powierzchnia prawie w całości (bez północno - zachodniego fragmentu) leży w granicach Obszaru Chronionego Krajobrazu „Pojezierze Północnej Suwalszczyzny”.

Obowiązują tu zatem wszelkie zakazy wynikające z tego tytułu (nie dotyczą one racjonalnej gospodarki rolnej, leśnej, rybackiej i łowieckiej), w tym: dokonywania zmian stosunków wodnych; likwidowania naturalnych zbiorników wodnych i obszarów wodno - błotnych; likwidowania i niszczenia zadrzewień śródpolnych, przydrożnych i nadwodnych; wykonywania prac ziemnych trwale zniekształcających rzeźbę terenu; wydobywania do celów gospodarczych skał, w tym torfu. Egzekwowanie tych zakazów w praktyce powinno zapewnić trwałość wartościom przyrodniczym, w tym faunie gadów i płazów, ptaków oraz ssaków. Nie ma potrzeby tworzenia nowych form ochrony, np. w postaci użytku ekologicznego. Niemniej widoczne jest w chwili obecnej, że cały teren powierzchni nr 4 jest nadmiernie i niekontrolowanie wykorzystywany przez człowieka. Bliskość położenia blokowisk miasta Suwałki skutkuje często destrukcyjnym wpływem ludzi na występującą na obszarze faunę i florę. Aby zapobiec dalszej degradacji siedlisk i gatunków należałoby

odpowiednio skanalizować ruch turystyczno - rekreacyjny we wskazane, mniej cenne przyrodniczo miejsca. Wykonać to można poprzez utworzenie ścieżek dydaktycznych, miejsc odpoczynku, miejsc biwakowania, tras dla quadów itp. Działania te powinny zmniejszyć penetrację ludzi w najciekawsze pod względem przyrodniczym miejsca związane głównie z terenami zabagnionymi. Dalsze użytkowanie tego obszaru w dzisiejszy sposób doprowadzi w nieodległej przyszłości do całkowitej degradacji siedlisk oraz wymarcia czy wycofania się cennych gatunków.

## WYKAZ WSZYSTKICH TAKSONÓW STWIERDZONYCH NA POWIERZCHNI NR 4 PODCZAS INWENTARYZACJI

Gatunki zwierząt (czcionką pogrubioną wyróżniono gatunki cenne):

### Płazy:

Gatunki rozmnażające się na obszarze (liczba stanowisk rozrodu na obszarze)

<b>1. kumak nizinny</b>	<b><i>Bombina bombina</i></b>	<b>(1)</b>
<b>2. żaba moczarowa</b>	<b><i>Rana arvalis</i></b>	<b>(2)</b>
3. żaba trawna	<i>Rana temporaria</i>	(2)
4. żaba jeziorkowa	<i>Pelophylax lessonae</i>	(1)
5. traszka zwyczajna	<i>Lissotriton vulgaris</i>	(1)

### Gady:

1. jaszczurka zwinka	<i>Lacerta agilis</i>
2. jaszczurka żyworodna	<i>Zootoca vivipara</i>

### Ptaki:

Gatunki lęgowe (liczba par lęgowych na obszarze)

1. modraszka	<i>Parus caeruleus</i>	(7)
2. kos	<i>Turdus merula</i>	(3)
3. pliszka siwa	<i>Motacilla alba</i>	(1)
4. sójka	<i>Garrulus glandarius</i>	(1)
5. słowik szary	<i>Luscinia luscinia</i>	(1)
6. kukułka	<i>Cuculus canorus</i>	(2)
7. trznadel	<i>Emberiza citrinella</i>	(5)
8. pokląskwa	<i>Saxicola rubetra</i>	(7)
9. krogulec	<i>Accipiter nisus</i>	(1)
10. skowronek	<i>Alauda arvensis</i>	(15)
11. sroka	<i>Pica pica</i>	(1)
12. potrzęsacz	<i>Emberiza calandra</i>	(1)
13. strzyżyk	<i>Troglodytes troglodytes</i>	(1)
14. muchołówka szara	<i>Muscicapa striata</i>	(1)
15. dzięcioł duży	<i>Dendrocopos major</i>	(1)
16. świergotek drzewny	<i>Anthus trivialis</i>	(1)
17. zięba	<i>Fringilla coelebs</i>	(15)
<b>18. jarzębatka</b>	<b><i>Sylvia nisoria</i></b>	<b>(1)</b>
19. pierwiosnek	<i>Phylloscopus collybita</i>	(14)
20. śpiewak	<i>Turdus philomelos</i>	(4)
21. rudzik	<i>Erithacus rubecula</i>	(3)
22. bogatka	<i>Parus major</i>	(21)
23. sikora uboga	<i>Parus palustris</i>	(13)

Gatunki wykorzystujące obszar jako żerowisko (liczba osobników)

25. śpiewak	<i>Turdus philomelos</i>	(1)
26. przepiórka	<i>Coturnix coturnix</i>	(2)

27. kos	<i>Turdus merula</i>	(2)
28. dymówka	<i>Hirundo rustica</i>	(1)
<b>29. żuraw</b>	<b><i>Grus grus</i></b>	<b>(2)</b>
30. gołąb miejski	<i>Columba livia f. urbana</i>	(2)
<b>31. błotniak zbożowy</b>	<b><i>Circus cyaneus</i></b>	<b>(1)</b>
<b>32. błotniak stawowy</b>	<b><i>Circus aeruginosus</i></b>	<b>(1)</b>
Gatunki przelotne (liczba osobników)		
<b>33. żuraw</b>	<b><i>Grus grus</i></b>	<b>(3)</b>
34. kruk	<i>Corvus corax</i>	(2)
35. grzywacz	<i>Columba palumbus</i>	(6)
36. krzyżówka	<i>Anas platyrhynchos</i>	(1)
37. puszczyk	<i>Strix aluco</i>	(1)

#### Ssaki:

Nietoperze

gatunek i całkowity indeks aktywności:

<b>1. borowiec wielki</b>	<b><i>Nyctalus noctula</i></b>	<b>6,7</b>
<b>2. mroczek posrebrzany</b>	<b><i>Vespertilio murinus</i></b>	<b>1,3</b>
<b>3. karlik większy</b>	<b><i>Pipistrellus nathusii</i></b>	<b>2,6</b>
<b>4. gacek brunatny</b>	<b><i>Plecotus auritus</i></b>	<b>2,6</b>
<b>5. mroczek późny</b>	<b><i>Eptesicus serotinus</i></b>	<b>2,6</b>

Pozostałe gatunki ssaków (liczba osobników stwierdzona na obszarze)

6. sarna	<i>Capreolus capreolus</i>	(3)
<b>7. kret</b>	<b><i>Talpa europea</i></b>	<b>(2)</b>
<b>8. bóbr europejski</b>	<b><i>Castor fiber</i></b>	<b>(3 rodziny)</b>
9. dzik	<i>Sus scrofa</i>	(2)
10. jeleń	<i>Cervus elaphus</i>	(2)
11. lis	<i>Vulpes vulpes</i>	(3)

ZBIOROWISKA I ZESPOŁY ROŚLINNE - brak zdefiniowanych zbiorowisk roślinnych;

ROŚLINY NACZYNIOWE: - listę stwierdzonych gatunków przedstawia tabela 1 w załącznikach opracowania.





***Fragment powierzchni nr 4 (ryc. 19)***



***Nasadzenia sosnowe na powierzchni nr 4 (ryc. 20)***





**Samosiewy brzozy brodawkowatej na *powierzchni nr 4* (ryc. 21)**



**Widok na zbiornik wodny z żerem bobrowym w granicach *powierzchni nr 4* (ryc. 22)**





Północno-zachodnia część z widocznymi zmianami antropogenicznymi (ryc. 23)



A



B



C



D

Jaskier bulwkowy *Ranunculus bulbosus* (A), chaber nadreński *Centaurea stoebea* (B), dąbrówka kosmata *Ajuga genevensis* (C) i krzyżownica czubata *Polygala Comosa* (D)

Centralna i południowo-wschodnia część terenu opracowania planu objęta zlokalizowana jest w granicach Obszaru Chronionego Krajobrazu „Pojezierze Północnej Suwalszczyzny”, na którym obowiązują zapisy zawarte w uchwale Nr XII/88/15 Sejmiku Województwa Podlaskiego z dnia 22 czerwca 2015 r. w sprawie Obszaru Chronionego Krajobrazu „Pojezierze Północnej Suwalszczyzny” (Dz. Urz. Woj. Podlaskiego z dnia 26 czerwca 2015 r. poz. 2116) ze zmianami przyjętymi: uchwałą Nr L/468/18 Sejmiku Województwa Podlaskiego z dnia 25 czerwca 2018 r. (Dz. Urz. Woj. Podlaskiego z dnia 29 czerwca 2018 r., poz. 2906) oraz uchwałą Nr XVIII/216/2020 Sejmiku Województwa Podlaskiego z dnia 27 kwietnia 2020 r. (Dz. Urz. Woj. Podlaskiego z dnia 5 maja 2020 r., poz. 2246).

Na terenie objętym planem nie występują inne obszary przyrodnicze objęte ochroną prawną, określone w ustawie z dnia 16 kwietnia 2004 r. o ochronie przyrody, w tym pomniki przyrody.

Obszar opracowania nie jest objęty strefą ochrony przyrody „Natura 2000”.

**Potencjalne zmiany stanu środowiska w przypadku braku realizacji projektowanego dokumentu:**

- utrzymanie lub pogorszenie istniejącego stanu środowiska,
- wydawanie pozwoleń na budowę na podstawie decyzji o warunkach zabudowy,
- nieład przestrzenno-architektoniczny związany z kontynuacją zabudowy mieszkaniowej jednorodzinnej,
- dalsze przekształcanie naturalnego ukształtowania terenu - wobec braku stosownych regulacji, poza zakazem obowiązującym w granicach OChK;
- degradacja środowiska poprzez zaśmiecanie przestrzeni wolnych od zabudowy,
- nieuwzględnienie zadań publicznych w kształtowaniu przestrzeni w tej części miasta (np. niezapewnienie rezerwy terenu dla funkcji komunikacyjnej),
- kształtowanie zbyt niskiego udziału terenów zielonych, zwłaszcza zieleni urządzonej i rekreacyjnej w nawiązaniu do zabudowy i powiązań komunikacyjnych.

**6. Stan środowiska na obszarach objętych przewidywanym znaczącym oddziaływaniem.**

Celem regulacji prawnych zawartych w ustaleniach planu jest ustalenie zasad zagospodarowania terenów, z minimalizacją negatywnych skutków zapisów planu na środowisko przyrodnicze.

W §19 pkt. 1 projektu planu ustala się zakaz realizacji przedsięwzięć mogących znacząco oddziaływać na środowisko określonych w przepisach szczególnych.

Dostosowując zakres prognozy do zawartości projektowanego dokumentu zgodnie z art. 52 ust. 1 ww. ustawy z dnia 3 października 2008 r. o udostępnieniu informacji o środowisku i jego

ochronie (...), odstępuje się od przedstawienia stanu środowiska na obszarach objętych przewidywanym znaczącym oddziaływaniem, ponieważ nie występują one w projekcie planu.

**7. Istniejące problemy ochrony środowiska istotne z punktu widzenia realizacji projektowanego dokumentu, w szczególności dotyczące obszarów podlegających ochronie na podstawie ustawy z dnia 16 kwietnia 2004 r. o ochronie przyrody.**

Centralna i południowo - wschodnia część terenu objętego projektem planu zlokalizowana jest w granicach Obszaru Chronionego Krajobrazu „Pojezierze Północnej Suwalszczyzny” utworzonego uchwałą Nr XII/88/15 Sejmiku Województwa Podlaskiego z dnia 22 czerwca 2015 r. (Dz. Urz. Woj. Podlaskiego z dnia 26 czerwca 2015 r., poz. 2116), ze zmianami przyjętymi: uchwałą Nr L/468/18 Sejmiku Województwa Podlaskiego z dnia 25 czerwca 2018 r. (Dz. Urz. Woj. Podlaskiego z dnia 29 czerwca 2018 r., poz. 2906) oraz uchwałą Nr XVIII/216/2020 Sejmiku Województwa Podlaskiego z dnia 27 kwietnia 2020 r. (Dz. Urz. Woj. Podlaskiego z dnia 5 maja 2020 r., poz. 2246).

Na Obszarze Chronionego Krajobrazu „Pojezierze Północnej Suwalszczyzny” zakazuje się:

- 1) zabijania dziko występujących zwierząt, niszczenia ich nor, legowisk, innych schronień i miejsc rozrodu oraz tarlisk, złożonej ikry, z wyjątkiem amatorskiego połowu ryb oraz wykonywania czynności związanych z racjonalną gospodarką rolną, leśną, rybacką i łowiecką;
- 2) likwidowania i niszczenia zadrzewień śródpolnych, przydrożnych i nadwodnych, jeżeli nie wynikają one z potrzeby ochrony przeciwpowodziowej i zapewnienia bezpieczeństwa ruchu drogowego lub wodnego lub budowy, odbudowy, utrzymania, remontów lub naprawy urządzeń wodnych;
- 3) wydobywania do celów gospodarczych skał, w tym torfu, oraz skamieniałości, w tym kopalnych szczątków roślin i zwierząt, a także minerałów i bursztynu;
- 4) wykonywania prac ziemnych trwale zniekształcających rzeźbę terenu, z wyjątkiem prac związanych z zabezpieczeniem przeciwsztormowym, przeciwpowodziowym lub przeciw - osuwiskowym lub utrzymaniem, budową, odbudową, naprawą lub remontem urządzeń wodnych;
- 5) dokonywania zmian stosunków wodnych, jeżeli służą innym celom niż ochrona przyrody lub zrównoważone wykorzystanie użytków rolnych i leśnych oraz racjonalna gospodarka wodna lub rybacka;
- 6) likwidowania naturalnych zbiorników wodnych, starorzeczy i obszarów wodno-błotnych;
- 7) lokalizowania obiektów budowlanych w pasie szerokości 100 m od linii brzegów rzek, jezior i innych zbiorników wodnych, z wyjątkiem urządzeń wodnych oraz obiektów służących prowadzeniu racjonalnej gospodarki rolnej, leśnej lub rybackiej - zakaz nie obowiązuje w granicach administracyjnych miasta Suwałki (z wyłączeniem doliny rzeki Czarna Hańcza).

Zarówno w „Analizie i ocenie zasobów przyrodniczych miasta Suwałk” z 2010 r., jak i w stanowiącym jej rozszerzenie opracowaniu z 2020 r., stwierdzono, że egzekwowanie zakazów obowiązujących na terenie OChK powinno zapewnić trwałość wartościom przyrodniczym zdiagnozowanych terenów zlokalizowanych w jego granicach.

Wyznaczone w projekcie planu kontury: 9aMW, 9bMW i 10MW - tereny zabudowy mieszkaniowej wielorodzinnej oraz 6U, 7U, 8U i 40U - tereny zabudowy usługowej, zlokalizowane są w oddaleniu od granicy obszaru chronionego krajobrazu.

Na obszarze objętym planem nie występują pomniki przyrody. Ponadto teren nie jest objęty strefą Natura 2000. W związku z tym problemy ochrony środowiska z tego tytułu – nie zaistnieją.

## **8. Cele ochrony środowiska ustanowione na szczeblu międzynarodowym, wspólnotowym i krajowym, istotne z punktu widzenia projektowanego dokumentu, oraz sposoby, w jakich te cele i inne problemy środowiska zostały uwzględnione podczas opracowywania dokumentu.**

### **8.1. Dokumenty ustanowione na szczeblu międzynarodowym**

Idea zrównoważonego rozwoju, na której opiera się analizowany dokument, uwzględnia trzy procesy pozostające ze sobą w równowadze: ochrona środowiska i racjonalna gospodarka zasobami naturalnymi, wzrost gospodarczy i sprawiedliwy podział korzyści z niego wynikających oraz rozwój społeczny. Poszczególne cele ochrony środowiska ustanowione na szczeblu międzynarodowym, również oparte zostały na bazie zasady zrównoważonego rozwoju. Zostały one zapisane w tzw. Protokołach do Konwencji Narodów Zjednoczonych, do których Polska również przystąpiła. Wśród tych Konwencji znajdują się:

**8.1.1. Konwencja sporządzona w Aarhus dnia 25 czerwca 1998 r.** o dostępie do informacji, udziale społeczeństwa w podejmowaniu decyzji oraz dostępie do sprawiedliwości w sprawach dotyczących ochrony środowiska (Dz. U. Nr 78 z 2003 r. poz. 706). Jej celem jest zagwarantowanie obywatelom dostępu do informacji, udziału w podejmowaniu decyzji oraz dostępu do wymiaru sprawiedliwości w sprawach dotyczących środowiska.

**8.1.2. Ramowa konwencja Narodów Zjednoczonych w sprawie zmian klimatu, sporządzona w Nowym Jorku w 1992 r. dnia 9 maja 1992 r.** (Dz. U. Nr 53 z 1996 r. poz. 239). Celem podstawowym tej konwencji jest doprowadzenie, zgodnie z właściwymi postanowieniami konwencji, do ustabilizowania koncentracji gazów cieplarnianych w atmosferze na poziomie, który zapobiegłby niebezpiecznej antropogenicznej ingerencji w system klimatyczny. Dla uniknięcia zagrożenia produkcji żywności i dla umożliwienia zrównoważonego rozwoju ekonomicznego poziom taki powinien być osiągnięty w okresie wystarczającym do naturalnej adaptacji ekosystemów do zmian klimatu.



- 8.1.3. *Protokół z Kioto do ramowej Konwencji Narodów Zjednoczonych, w sprawie zmian klimatu, sporządzony w Kioto dnia 11 grudnia 1997 r.*** (Dz. U. Nr 203 z 2005 r. poz. 1684). Celem dokumentu jest walka ze zmianami klimatu. Szczegółowy cel polegał na ograniczeniu całkowitej emisji gazów cieplarnianych krajów rozwiniętych o co najmniej 5% w latach 2008-2012 w stosunku do poziomu z 1990 r.
- 8.1.4. *Konwencja o ocenach oddziaływania na środowisko w kontekście transgranicznym, sporządzona w Espoo dnia 25 lutego 1991 r.*** (Dz. U. Nr 96 z 1999 r. poz. 1111). Celem konwencji jest podejmowanie przez strony środków mających na celu zapobieganie, redukcję i kontrolowanie znaczącego szkodliwego oddziaływania transgranicznego na środowisko; ustanowienie procedury ocen oddziaływania na środowisko oraz wzajemne powiadamianie się stron o planowanej potencjalnie szkodliwej działalności.
- 8.1.5. *Protokół Montrealski w sprawie substancji zubożających warstwę ozonową, sporządzony w Montrealu dnia 16 września 1987 r.*** (Dz. U. Nr 98 z 1992 r. poz. 490 ze zm.). Celem protokołu jest przeciwdziałanie dziurze ozonowej.
- 8.1.6. *Konwencja Wiedeńska o ochronie warstwy ozonowej, sporządzona w Wiedniu dnia 22 marca 1985 r.*** (Dz. U. Nr 98 z 1992 r. poz. 488 ze zm.). Głównym celem tej Konwencji jest ochrona zdrowia ludzkiego i środowiska przed negatywnymi skutkami wynikającymi z działalności zmieniającej lub mogącej zmienić warstwę ozonową.
- 8.1.7. *Konwencja w sprawie transgranicznego zanieczyszczenia powietrza na dalekie odległości, sporządzona w Genewie dnia 13 listopada 1979 r.*** (Dz. U. Nr 60 z 1985 r. poz. 311 ze zm.). Podstawowym celem Konwencji jest zobowiązanie stron, do ochrony człowieka i jego środowisko przed zanieczyszczeniem powietrza oraz dążyć do ograniczenia i tak dalece, jak to jest możliwe, do stopniowego zmniejszania i zapobiegania zanieczyszczeniu powietrza, włączając w to transgraniczne zanieczyszczanie powietrza na dalekie odległości.
- 8.1.8. *Konwencja o zakazie używania technicznych środków oddziaływania na środowisko w celach militarnych lub jakichkolwiek innych celach wrogich, otwarta do podpisania w Genewie dnia 18 maja 1977 r.*** (Dz. U. Nr 31 z 1978 r. poz. 132). Strony Konwencji zobowiązały się do niewykorzystywania w celach militarnych lub innych wrogich technicznych środków oddziaływania na środowisko, powodujących rozległe, trwałe i poważne następstwa.

Sama prognoza oraz cała procedura strategicznej oceny oddziaływania na środowisko jest wyrazem uwzględnienia ustaleń dokumentu nr 1. Wyrazem uwzględnienia celów dokumentu nr 4 jest rozdział 4. *Informacje o możliwym transgranicznym oddziaływaniu na środowisko* niniejszej prognozy, gdzie omówiono zagadnienia ewentualnego transgranicznego oddziaływania projektu

miejscowego planu na środowisko. Cele dokumentu nr 2, 3 i 7 zostały uwzględnione w projekcie mpzp także poprzez ustalenie zaopatrzenia w ciepło terenów zabudowy mieszkaniowej wielorodzinnej przewiduje się z miejskiej sieci ciepłowniczej lub gazowej. Zaopatrzenie w ciepło pozostałych terenów przewiduje się z sieci c.o., lub gazowej, dopuszcza się z indywidualnych źródeł ciepła spełniających wymagania przepisów szczególnych w zakresie emisji zanieczyszczeń do powietrza, w tym np. energia elektryczna, słoneczna, pompy ciepła, kolektory słoneczne, ogniwa fotowoltaiczne, dopuszcza się źródła ciepła opalane biomasą, olejem lub gazem z instalacji zbiornikowych.

## **8.2. Dokumenty ustanowione na szczeblu wspólnotowym**

Cele ochrony środowiska ustanowione na szczeblu wspólnotowym, zostały zapisane w uchwałach, dyrektywach i rozporządzeniach Rady Unii Europejskiej. Najważniejsze z punktu widzenia ochrony środowiska są:

### **8.2.1. Dyrektywa 2001/42/WE Parlamentu Europejskiego i Rady z dnia 27 czerwca 2001 r.**

w sprawie oceny wpływu niektórych planów i programów na środowisko. Celem niniejszej dyrektywy jest zapewnienie wysokiego poziomu ochrony środowiska i przyczynienie się do uwzględniania aspektów środowiskowych w przygotowaniu i przyjmowaniu planów i programów w celu wspierania stałego rozwoju, poprzez zapewnienie, że zgodnie z niniejszą dyrektywą dokonywana jest ocena wpływu na środowisko niektórych planów i programów, które potencjalnie mogą powodować znaczący wpływ na środowisko.

### **8.2.2. Dyrektywa 2000/60/WE Parlamentu Europejskiego i Rady z dnia 23 października 2000 r.**

- tzw. *Ramowa Dyrektywa Wodna* ustanawiająca ramy wspólnotowego działania w dziedzinie polityki wodnej. Celem niniejszej dyrektywy jest ustalenie ram dla działań na rzecz ochrony śródładowych wód powierzchniowych, wód przejściowych, wód przybrzeżnych oraz wód podziemnych.

### **8.2.3. Dyrektywa Rady 1999/31/WE z dnia 26 kwietnia 1999 r. w sprawie składowania odpadów.**

Celem niniejszej dyrektywy jest poprzez surowe wymagania eksploatacyjne i techniczne dotyczące odpadów i składowisk zapewnienie środków, procedur i zasad postępowania zmierzających do zapobiegania lub zmniejszenia w jak największym stopniu, negatywnych dla środowiska skutków składowania odpadów w trakcie całego cyklu istnienia składowiska, w szczególności zanieczyszczenia wód powierzchniowych, wód gruntowych, gleby i powietrza oraz skutków dla środowiska globalnego, włącznie z efektem cieplarnianym, a także wszelkiego ryzyka dla zdrowia ludzkiego.

### **8.2.4. Dyrektywa 96/61/EC z 24 września 1996 r. w sprawie zintegrowanego zapobiegania i ograniczania zanieczyszczeń.**

Celem niniejszej dyrektywy jest osiągnięcie zintegrowanego

zapobiegania zanieczyszczeniom środowiska naturalnego i ich kontroli, powodowanych przez rodzaje działalności wymienione w załączniku I. Określa ona środki mające na celu zapobieganie oraz, w przypadku braku takiej możliwości, zmniejszenie emisji do powietrza, środowiska wodnego i gleby, na skutek wspomnianych powyżej działań, łącznie ze środkami dotyczącymi odpadów, w celu osiągnięcia wysokiego poziomu ochrony środowiska naturalnego jako całości, bez uszczerbku dla przepisów dyrektywy 85/337/EWG i innych odpowiednich przepisów wspólnotowych.

**8.2.5. Dyrektywa 96/62/EU z dnia 27 września 1996 r.** w sprawie jakości powietrza. Ogólnym celem niniejszej dyrektywy jest zdefiniowanie podstawowych zasad wspólnej strategii poświęconej: zdefiniowaniu i określeniu celów odnośnie do jakości otaczającego powietrza na terenie Wspólnoty, wyznaczonych tak, aby unikać, zapobiegać lub ograniczać szkodliwe oddziaływanie na zdrowie ludzkie i środowisko jako całość; ocenie jakości otaczającego powietrza w Państwach Członkowskich na podstawie wspólnych metod i kryteriów; uzyskaniu odpowiednich informacji o jakości otaczającego powietrza i zapewnieniu, by informacje te były udostępnione publicznie, między innymi w formie progów alarmowych; utrzymaniu jakości otaczającego powietrza tam, gdzie jest ona dobra, oraz jej poprawie w pozostałych przypadkach.

**8.2.6. Rozporządzenie (WE) Nr 761/2001 Parlamentu Europejskiego i Rady z dnia 19 marca 2001 r.**, dopuszczające dobrowolny udział organizacji w systemie eko - zarządzania i audytu we Wspólnocie (EMAS). Celem tego rozporządzenia jest ustanowienie wspólnotowego systemu eko - zarządzania i audytu, dopuszczającego dobrowolny udział organizacji, zwany EMAS, służący ocenie i doskonaleniu efektów działalności środowiskowej organizacji oraz dostarczaniu odpowiednich informacji opinii publicznej i innym zainteresowanym stronom. Celem EMAS jest wspieranie ciągłego doskonalenia efektów działalności środowiskowej organizacji.

**8.2.7. Dyrektywa Rady 90/313/EWG z dnia 7 czerwca 1990 r.** w sprawie swobody dostępu do informacji o środowisku. Celem Dyrektywy jest zagwarantowanie każdej osobie fizycznej lub prawnej w całej Wspólnocie swobodnego dostępu do informacji o środowisku będących w posiadaniu władzy publicznej w formie pisemnej, wizualnej, przekazu ustnego lub baz danych, dotyczących stanu środowiska, działań lub środków, które wpływają lub mogą wpływać niekorzystnie na środowisko oraz takich, które mają na celu jego ochronę.

**8.2.8. Rozporządzenie Rady 1210/90/EWG z dnia 7 maja 1990 r.** w sprawie utworzenia Europejskiej Agencji Ochrony Środowiska oraz sieci informacji i obserwacji środowiska. Celem tego

rozporządzenia jest ustanowienie Europejskiej Agencji Ochrony Środowiska i dążenie do utworzenia europejskiej sieci informacji i obserwacji środowiska.

**8.2.9. Dyrektywa Rady 85/337/EWG z dnia 27 czerwca 1985 r.** w sprawie oceny skutków wywieranych przez niektóre przedsięwzięcia publiczne i prywatne na środowisko naturalne. Celem tej dyrektywy jest wprowadzenie zasad ogólnych dla oceny skutków wywieranych na środowisko w celu uzupełnienia i skoordynowania procedur wydawania zezwoleń na publiczne i prywatne przedsięwzięcia, które mogą mieć znaczny wpływ na środowisko.

**8.2.10. Pakiet energetyczno - klimatyczny przyjęty przez Komisję Europejską w grudniu 2008 r.** Dokumenty wchodzące w skład pakietu skupiają się na trzech kluczowych celach: ograniczeniu emisji gazów cieplarnianych, promowaniu stosowania energii ze źródeł odnawialnych i podnoszeniu sprawności energetycznej Unii Europejskiej.

Niniejsza prognoza uwzględnia cele dokumentu wymienionego w pkt 1, poprzez zawarcie oceny wpływu na środowisko przedmiotowego projektu mpzp. Plan uwzględnia także cele dokumentu wymienionego w pkt 8.2.2., ponieważ zawiera ustalenia co do sposobów ochrony wód powierzchniowych i wód podziemnych wymienione w § 25 i § 26 projektu planu. Projekt mpzp uwzględnia cele dokumentu z pkt 8.2.3., ponieważ jego ustalenia w § 29 rozwiązują problem gospodarowania odpadami. Cele dokumentu z pkt 8.2.4. zostały wypełnione, ponieważ na terenie objętym projektem mpzp nie przewiduje się działalności wymienionych w załączniku I do dokumentu. Ponieważ w projekcie mpzp zawarte są propozycje odnośnie ochrony powietrza, uwzględnione są tym samym cele wymienione w dokumencie z pkt 8.2.5. Cele wymienione w dokumencie nr 8.2.6. zostały osiągnięte w tym samym dokumencie. Na mocy prawodawstwa polskiego zarówno projekt mpzp jak i niniejsza prognoza będą udostępniane społeczeństwu, wobec czego cele ochrony środowiska wymienione w dokumencie z pkt 8.2.7. zostaną osiągnięte. Cele dokumentu nr 8.2.8. zostały wypełnione już w samym tym dokumencie, ponieważ mpzp jest dokumentem planistycznym, dla którego przeprowadza się strategiczną ocenę oddziaływania na środowisko, a nie przedsięwzięciem dla którego przeprowadza się ocenę oddziaływania na środowisko. Cele wymienione w dokumencie nr 8.2.9. nie dotyczą projektu mpzp. Cele dokumentu nr 8.2.10. zostały uwzględnione w projekcie miejscowego planu zagospodarowania przestrzennego poprzez zapis w § 27, § 28 i § 30.

### **8.3. Dokumenty ustanowione na szczeblu krajowym**

Cele ochrony środowiska ustanowione na szczeblu międzynarodowym i wspólnotowym zasymilowane zostały do polskiego systemu prawnego ze względu na nasze członkostwo w Unii Europejskiej. Na szczeblu krajowym, podstawowymi dokumentami określającymi cele ochrony środowiska są:



- 8.3.1. „Polityka ekologiczna państwa 2030 – strategia rozwoju w obszarze środowiska i gospodarki wodnej” (PEP2020)** uchwalona Uchwałą Nr 67 Rady Ministrów z dnia 16 lipca 2019 r. (Monitor Polski z 6 września 2019 r., poz. 794). Celem dokumentu jest zapewnienie bezpieczeństwa ekologicznego Polski oraz wysokiej jakości życia wszystkich mieszkańców. W systemie dokumentów strategicznych PEP2020 rozwija część środowiskową Strategii na rzecz Odpowiedzialnego Rozwoju do roku 2020 (z perspektywą do 2030 r.).
- 8.3.2. Ustawa z dnia 14 grudnia 2012 r. o odpadach** (Dz. U. z 2022 r. poz. 699 ze zm.), której celem jest określenie środków zapobiegających i zmniejszających negatywny wpływ na środowisko oraz zdrowie ludzi, związany z wytwarzaniem odpadów i gospodarowaniem nimi, oraz ograniczenie ogólnych skutków użytkowania zasobów i poprawę efektywność tego użytkowania.
- 8.3.3. Ustawa z dnia 9 czerwca 2011 r. Prawo geologiczne i górnicze** (Dz. U. 2022 r., poz. 1072 ze zm.), której celem jest określenie wymagań w zakresie ochrony złóż kopalin, wód podziemnych oraz innych elementów środowiska w związku z wykonywaniem działalności w zakresie: prac geologicznych, wydobywania kopalin ze złóż, podziemnego bezzbiornikowego magazynowania substancji, podziemnego składowania odpadów.
- 8.3.4. Ustawa z dnia 3 października 2008 r. o udostępnianiu informacji o środowisku i jego ochronie, udziale społeczeństwa w ochronie środowiska oraz o ocenach oddziaływania na środowisko** (Dz. U. z 2022 r. poz. 1029 ze zm.), której celem jest określenie zasad i trybu postępowania w sprawach: udostępniania informacji o środowisku i jego ochronie, ocen oddziaływania na środowisko, transgranicznego oddziaływania na środowisko, zasady udziału społeczeństwa w ochronie środowiska i określenie organów administracji właściwych w tych sprawach.
- 8.3.5. Ustawa z dnia 10 lipca 2008 r. o odpadach wydobywczych** (Dz. U. z 2021 r., poz. 1972 ze zm.), której celem jest zapobieganie powstawaniu w przemyśle wydobywczym odpadów wydobywczych, ograniczanie ich niekorzystnego wpływu na środowisko oraz życie i zdrowie ludzi.
- 8.3.6. Ustawa z dnia 16 kwietnia 2004 r. o ochronie przyrody** (Dz. U. 2022 r. poz. 916 ze zm.), której celem jest określenie zasad i form ochrony przyrody żywej i nieożywionej oraz krajobrazu.
- 8.3.7. Ustawa z dnia 23 lipca 2003 r. o ochronie zabytków i opiece nad zabytkami** (Dz. U. 2022 r., poz. 840), której celem jest określenie przedmiotu, zakresu i formy ochrony zabytków oraz opieki nad nimi, zasad tworzenia krajowego programu ochrony zabytków i opieki nad zabytkami oraz finansowania prac konserwatorskich restauratorskich i robót budowlanych przy zabytkach, a także organizacji organów ochrony zabytków.

**8.3.8. Ustawa z dnia 20 lipca 2017 r. Prawo wodne** (Dz. U. z 2021 r., poz. 2233 ze zm.), której celem jest regulacja gospodarowania wodami zgodnie z zasadą zrównoważonego rozwoju, a w szczególności kształtowanie i ochrona zasobów wodnych, korzystanie z wód oraz zarządzanie zasobami wodnymi.

**8.3.9. Ustawa dnia 27 kwietnia 2001 r. Prawo ochrony środowiska** (Dz. U z 2021 r. poz. 1973 ze zm.), której celem jest określenie zasad ochrony środowiska oraz warunków korzystania z jego zasobów, z uwzględnieniem wymagań zrównoważonego rozwoju, a w szczególności: zasad ustalania warunków ochrony zasobów środowiska, warunków wprowadzania substancji lub energii do środowiska oraz kosztów korzystania ze środowiska, jak również obowiązki organów administracji, odpowiedzialność i sankcje.

**8.3.10. Ustawa z dnia 3 lutego 1995 r. o ochronie gruntów rolnych i leśnych** (Dz. U. 2021 r. poz. 1326 ze zm.), której celem jest regulacja zasad ochrony gruntów rolnych i leśnych oraz rekultywacji i poprawiania wartości użytkowej gruntów.

**8.3.11. Strategiczny plan adaptacji dla sektorów i obszarów wrażliwych na zmiany klimatu do roku 2020 z perspektywą do roku 2030 (SPA2020)** przyjęty przez Radę Ministrów w dniu 29.10.2013 r., wskazuje cele i kierunki działań adaptacyjnych, które należy podjąć w najbardziej wrażliwych sektorach i obszarach: gospodarce wodnej, rolnictwie, leśnictwie, różnorodności biologicznej i obszarach prawnie chronionych, zdrowiu, energetyce, budownictwie, transporcie, obszarach górskich, strefie wybrzeża, gospodarce przestrzennej i obszarach zurbanizowanych. Wrażliwość tych sektorów została określona w oparciu o przyjęte scenariusze zmian klimatu. Zaproponowano cele, kierunki działań oraz konkretne działania, które korespondują z dokumentami strategicznymi.

**8.3.12. Krajowy Program Oczyszczania Ścieków Komunalnych** jest podstawowym instrumentem wdrożenia postanowień dyrektywy 91/271/EWG. Celem Programu, przez realizację ujętych w nim inwestycji, jest ograniczenie zrzutów niedostatecznie oczyszczanych ścieków, a co za tym idzie – ochrona środowiska wodnego przed ich niekorzystnymi skutkami. Rada Ministrów w dniu 31 lipca 2017 r. przyjęła piątą aktualizację KPOŚK, która zawiera listę zadań zaplanowanych przez samorządy do realizacji w latach 2016-2021.

Projektowany mpzp uwzględnia cele dokumentu wymienionego w pkt 8.3.1., ponieważ ogólną podstawą ustaleń miejscowego planu jest zasada zrównoważonego rozwoju. Plan uwzględnia także cele dokumentu wymienionego w pkt 8.3.2., gdyż jego ustalenia w § 29 rozwiązują problem gospodarowania odpadami. Na mocy prawodawstwa polskiego zarówno projekt mpzp jak i niniejsza prognoza będą udostępniane społeczeństwu, wobec czego cele ochrony środowiska wymienione w dokumencie z pkt 8.3.4. zostaną osiągnięte. Cele dokumentu z pkt 8.3.6. są uwzględnione w rozdziale 2 projektu planu.

Projektowany plan uwzględnia cele dokumentu wymienionego w pkt 8.3.7. w rozdziale 4. Ustalenia dokumentu wymienionego w pkt 8.3.8. oraz pkt 8.3.12. są uwzględnione w § 25 i § 26 projektu planu. Dokument 8.3.11. wskazuje cele i kierunki działań adaptacyjnych, wynikających ze zmian klimatu. W obszarze gospodarki przestrzennej i terenów zurbanizowanych zmiany klimatyczne będą prowadziły do zmniejszenia zasobów przestrzeni dostępnej dla danego typu prowadzonej lub planowanej działalności m.in. ze względu na zwiększone ryzyko powodziowe, wzrost ryzyka osuwiskowego, nasilenie procesów erozji wodnej i wietrznej, deficyt wody, podniesienie, a także obniżenie poziomu wód gruntowych. Obszary zurbanizowane zagrożone są bezpośrednio szczególnie trzema zjawiskami: intensyfikacją miejskiej wyspy ciepła i silnymi ulewami powodującymi podtopienia oraz suszą sprzyjającą deficytowi wody w miastach. Kierunki działań adaptacyjnych do zmian klimatu w obszarze gospodarki przestrzennej i budownictwa dotyczą w szczególności skutecznej ochrony terenów zabudowy istniejącej i projektowanej przed osuwiskami, ruchami masowymi ziemi oraz niebezpieczeństwem powodzi. W obszarze objętym planem nie występują obszary szczególnego zagrożenia powodzią, osuwiska oraz tereny zagrożone ruchami masowymi.

**9. Przewidywane znaczące oddziaływania w tym oddziaływanie bezpośrednie, pośrednie, wtórne, skumulowane, krótkoterminowe, średnioterminowe i długoterminowe, stałe i chwilowe oraz pozytywne i negatywne, na cele i przedmiot obszaru „Natura 2000” oraz integralność tego obszaru, a także na środowisko, a w szczególności na: różnorodność biologiczną, ludzi, zwierzęta, rośliny, wodę, powietrze, powierzchnię ziemi, krajobraz, klimat, zasoby naturalne, zabytki, dobra materialne, z uwzględnieniem zależności między tymi elementami środowiska i między oddziaływaniami na te elementy.**

Teren projektu planu nie jest objęty strefą ochrony przyrody „Natura 2000”. Zapisy dokumentu nie wypłyną negatywnie na Obszar Chronionego Krajobrazu „Pojezierze Północnej Suwalszczyzny”, którego fragment znajduje się w granicach opracowania, gdyż nie wprowadzają w zakresie użytkowania terenu funkcji nowych w stosunku do już istniejących i realizowanych. W planie wyznacza się w granicach OChK: tereny rolnicze z zakazem zabudowy, tereny rolnicze z dopuszczeniem zalesienia, lasy, kilka terenów zabudowy zagrodowej siedliskowej (największy o powierzchni 1,62 ha) oraz teren istniejącej zabudowy mieszkaniowej jednorodzinnej z publicznym ciągiem komunikacyjnym (ulica Czarnoziem).

Zapisy projektu planu nie wypłyną w jakikolwiek sposób negatywnie na najbliższe obszary chronione: Obszar Specjalnej Ochrony Ptaków Natura 2000 „Puszcza Augustowska”, Specjalny Obszar Ochrony Siedlisk Natura 2000 „Ostoja Augustowska” oraz Specjalny Obszar Ochrony Siedlisk Natura 2000 „Ostoja Wigierska”.

Konsekwencje realizacji ustaleń planu mogą być następujące:

### 9.1 Etap inwestycyjny

Opracowany miejscowy plan zagospodarowania przestrzennego terenu ograniczonego ulicami: Północną, Armii Krajowej, Prymasa Stefana Wyszyńskiego i granicą administracyjną miasta Suwałk umożliwi uporządkowanie istniejącego zagospodarowania oraz racjonalne wykorzystanie terenów w powiązaniu z północnym odcinkiem zrealizowanej ulicy Rotmistrza Witolda Pileckiego.

Ukończenie inwestycji, jaką jest osiedle zabudowy mieszkaniowej wielorodzinnej „Piano Park”, w konturze 9aMW oraz projektowanej zabudowy w konturze 9bMW, docelowa realizacja zabudowy mieszkaniowej wielorodzinnej w konturze 10MW, a także realizacja zabudowy usługowej w konturach: 6U, 7U, 8U i 40U, spowodują trwałe zmiany w ukształtowaniu rzeźby terenu oraz przekształcenie krajobrazu. Będzie to kontynuacja działań prowadzonych obecnie, przy czym południowa granica terenu zabudowy mieszkaniowej wielorodzinnej nie zostaje przesunięta w kierunku obszaru chronionego krajobrazu, a pozostałe kontury wyznaczono również w oddaleniu od jego granic.

W rejonie realizacji zabudowy wielorodzinnej i usługowej w okresie jej trwania zwiększy się emisja zanieczyszczeń ze środków transportu obsługujących inwestycje.

### 9.2 Etap funkcjonowania ustaleń planu

#### ▪ Różnorodność biologiczna

Projekt miejscowego planu zagospodarowania przestrzennego chroni różnorodność biologiczną na obszarze opracowania, wyznaczając:

- istniejące tereny rolnicze z zakazem zabudowy,
- tereny zieleni nieurządzonej, z utrzymaniem istniejącej roślinności naturalnej, zakazem zabudowy i zmian naturalnego ukształtowania terenu oraz dopuszczeniem utrzymania produkcji rolnej na terenach dotychczas użytkowanych w ten sposób (z możliwością realizacji ścieżek i ciągów spacerowych oraz terenowych urządzeń rekreacyjnych i wypoczynkowych),
- tereny leśne jako spełniające funkcję przyrodniczo-siedliskową i krajobrazową, z zakazem zabudowy i nakazem utrzymania zieleni, prowadzenia prac pielęgnacyjnych i uzupełniania istniejącego drzewostanu gatunkami rodzimymi.

Zachowana cenna różnorodność biologiczna stwierdzona została na znacznej części obszaru objętego planem w „Analizie i ocenie zasobów przyrodniczych miasta Suwałk” z 2010 r. oraz w stanowiącym jej rozszerzenie opracowaniu z 2020 r. Opisane w punkcie 5 niniejszej prognozy *obszar B7* oraz *powierzchnia nr 3* i w przeważającej części *powierzchnia nr 4* znajdują się w granicach Obszaru Chronionego Krajobrazu „Północnej Suwalszczyzny”. Zapisy projektu planu nie wpływają negatywnie na obszar objęty tą formą ochrony, gdyż nie wprowadzają w zakresie

użytkowania terenu funkcji nowych w stosunku do już istniejących. W planie wyznacza się na terenach poddanych szczegółowej analizie przyrodniczej i leżących w granicach OChK: tereny rolnicze z zakazem zabudowy, tereny rolnicze z dopuszczeniem zaleźienia, lasy i kilka terenów zabudowy zagrodowej siedliskowej. Ustalenia planu honorują ponadto istniejącą wzdłuż ulicy Czarnoziem zabudowę mieszkaniową jednorodzinną wolno stojącą. Ustalenia te zapewniają ochronę nie tylko krajobrazu, ale i różnorodności biologicznej istniejącej na tym obszarze. Choć w diagnozie negatywnie oceniono presję inwestycyjną, jakiej podlega praktycznie cała północna część powierzchni nr 4, stwierdzić można, że wyznaczony w projekcie kontur zabudowy mieszkaniowej wielorodzinnej odpowiada terenowi obecnie realizowanej inwestycji i nie został zbliżony do granicy OChK oraz wyznaczonego w „Analizie (...)” z 2020 r. cennego przyrodniczo obszaru z miejscem rozrodu płazów nr 1.

#### ▪ **Ludzie**

Realizacja zabudowy mieszkaniowej wielorodzinnej (kontur 9aMW), zlokalizowanej na podstawie decyzji o warunkach zabudowy oraz zabudowy mieszkaniowej wielorodzinnej (kontur 9bMW) i zabudowy mieszkaniowej wielorodzinnej (kontur 10MW) służyć ma zaspokojeniu potrzeb mieszkaniowych istniejących na terenie miasta. Ze względu na funkcję handlową (o powierzchni sprzedażowej do 2000 m<sup>2</sup>) oraz lokalizację terenów usługowych 6U, 7U, 8U i 40U, które powiązane są z głównym układem komunikacyjnym, nie przewiduje się ich negatywnego oddziaływania. W północnej części terenu opracowania plan utrzymuje istniejący zespół ogrodów działkowych, zaspokajających potrzeby mieszkańców Suwałk (kontur 19ZD). Na przyległym terenie rolniczym z dopuszczeniem zalesień 25R/ZL ustala się zakaz budowy nowych siedlisk rolniczych oraz realizacji instalacji i urządzeń fotowoltaicznych na terenie. W zakresie przeznaczenia dopuszczalnego przewiduje się możliwość realizacji dojazdów do istniejącej zabudowy siedliskowej. Dopuszcza się realizację wiat o wysokości do 4,5 m oraz budynków gospodarczych o powierzchni do 60 m<sup>2</sup> i wysokości do 5,00 m obsługujących funkcje rolne, na potrzeby rolników posiadających areal o wielkości przekraczającej średnią powierzchnię gospodarstwa rolnego w mieście, w dacie wydania pozwolenia na budowę. Funkcją dopuszczoną na terenach zabudowy zagrodowej jest realizacja usług nieuciążliwych w ramach prowadzenia działalności rolniczej, w tym o funkcji pensjonatowej lub agroturystyki oraz prowadzenie działalności gospodarczej nieuciążliwej dla otoczenia.

#### ▪ **Zwierzęta i rośliny**

Projekt planu przewiduje zachowanie i ochronę terenów cennych przyrodniczo, które opisane zostały w „Analizie i ocenie zasobów przyrodniczych miasta Suwałki” z 2010 r. oraz w opracowaniu z 2020 r., stanowiącym jej rozszerzenie. Tereny te znajdują się w obrębie objętego ochroną obszaru chronionego krajobrazu lub zlokalizowane są na jego granicy. Ustalane w projekcie planu kontury



zabudowy mieszkalnej wielorodzinnej oraz usługowej znajdują się w pewnym oddaleniu od granicy OChK, cennego przyrodniczo obszaru B7 oraz terenów wskazanych w opracowaniu z 2020 r. jako predysponowane do objęcia powierzchniową formą ochrony przyrody. Jednak zgodnie z zapisami „Analizy i oceny (...)” z 2020 r. cały teren powierzchni nr 4 jest nadmiernie i niekontrolowanie wykorzystywany przez człowieka, a bliskość położenia blokowisk miasta Suwałki skutkuje często destrukcyjnym wpływem ludzi na występującą na obszarze faunę i florę. Dalsza presja w głąb obszaru może znacząco zagrozić istnieniu zabagnionych obniżen terenu i negatywnie wpłynąć na faunę zarówno płazów, jak i ptaków czy ssaków.

Niezależnie od powyższego należy uznać, że zapisy projektu planu nie stanowią bezpośredniego zagrożenia dla występujących w granicach opracowania siedlisk roślin i zwierząt.

#### ▪ **Wody**

Realizacja ustaleń miejscowego planu zagospodarowania terenu ograniczonego ulicami: Północną, Armii Krajowej, Prymasa Stefana Wyszyńskiego i granicą administracyjną miasta Suwałk nie wpłynie na pogorszenie stanu jednolitej części wód powierzchniowych (JCWP) PLRW80001864349 „Piertanka z jez. Krzywe Wigierskie, Pierty”- obszar dorzecza Niemna - naturalna część wód, w której znajduje się teren planu.

Realizacja ustaleń ww. planu miejscowego zagospodarowania przestrzennego nie stwarza zagrożenia dla osiągnięcia celów środowiskowych określonych w „Planie gospodarowania wodami na obszarze dorzecza Niemna” (2016) i w „Planie gospodarowania wodami na obszarze dorzecza Wisły” (2016).

Projekt planu docelowo przewiduje zaopatrzenie nowych terenów inwestycyjnych w wodę z sieci wodociągu miejskiego i odprowadzanie ścieków do miejskiej sieci kanalizacji sanitarnej. Ze względu na obecny brak tych sieci oraz uwzględnienie lokalizacji zabudowy mieszkaniowej jednorodzinnej przy granicy miasta lub w formie zabudowy siedliskowej, dopuszcza się warunkowo inne rozwiązania (indywidualne ujęcia wody oraz szczelne zbiorniki na nieczystości lub oczyszczalnie przydomowe). Wody opadowe i roztopowe odprowadzane mogą być do kanalizacji deszczowej z terenu projektowanych ulic, do gruntu lub do rowów przydrożnych. Ze względu na lokalizację głównych dróg i zabudowy rozwiązania gospodarki wodno - ściekowej zawarte w projekcie planu nie powinny doprowadzić do zanieczyszczeń wód podziemnych.

#### ▪ **Powietrze**

Projektowane inwestycje w niewielkim stopniu przyczynią się do zwiększenia emisji zanieczyszczeń powietrza pochodzących od źródeł energii cieplnej, ponieważ projekt przewiduje zaopatrzenia w ciepło terenów zabudowy mieszkaniowej wielorodzinnej przewiduje się z miejskiej sieci ciepłowniczej lub gazowej. Zaopatrzenie w ciepło pozostałych terenów przewiduje się z sieci c.o., lub gazowej, dopuszcza się z indywidualnych źródeł ciepła spełniających wymagania przepisów

szczególnych w zakresie emisji zanieczyszczeń do powietrza, w tym np. energia elektryczna, słoneczna, pompy ciepła, kolektory słoneczne, ogniwa fotowoltaiczne, dopuszcza się źródła ciepła opalane biomasą, olejem lub gazem z instalacji zbiornikowych.

Teren objęty planem narażony jest obecnie na emisję zanieczyszczeń powietrza oraz hałasu komunikacyjnego z ulicy Rotmistrza Witolda Pileckiego. Nasilenie ograniczonego obecnie ruchu drogowego w pewnym stopniu wzrośnie po zrealizowaniu zabudowy mieszkaniowej wielorodzinnej, jednorodzinnej i usługowej. Będzie to miało wpływ na lokalne pogorszenie stanu powietrza oraz klimatu akustycznego we wschodniej części obszaru objętego planem, lecz nie powinno spowodować istotnych niedogodności, gdyż teren jest dobrze skomunikowany również w kierunku północnym (z ulicą Gen. K. Pułaskiego).

#### ▪ **Powierzchnia ziemi**

Na zdecydowanej większości obszaru objętego planem nie przewiduje się przekształceń powierzchni ziemi, gdyż tereny te w projekcie planu pozostawiono jako tereny rolnicze z zakazem budowy i tereny rolnicze z dopuszczeniem zalesień oraz tereny ogródków działkowych i lasów.

Istotne przekształcenia powierzchni ziemi nastąpiły już w północno - zachodniej części obszaru objętego planem, w związku z realizacją zespołu zabudowy mieszkaniowej wielorodzinnej (osiedle „Piano-Park”). Przekształcenia związane z robotami ziemnymi w konturach 7U, 8U zabudowy usługowej będą ich kontynuacją, lecz nie powinny wykraczać poza linię rozgraniczającą tereny rolnicze z dopuszczeniem zalesień. W celu ochrony środowiska, przyrody i krajobrazu w § 19 pkt 4 tekstu planu wprowadzono zakaz naruszania naturalnych skarp i zasypywania obniżen terenów, na terenach oznaczonych w planie symbolami R/ZL, zawierających się w granicach obszaru chronionego krajobrazu.

#### ▪ **Krajobraz**

Zgodnie z ustaleniami projektu planu w jego północno - zachodniej części, w konturach 9aMW i 9bMW, na obszarze o powierzchni łącznie ok. 10,30 ha, kontynuowana będzie realizacja zespołu zabudowy mieszkaniowej wielorodzinnej, która będzie miała wpływ na krajobraz tej części obszaru objętego opracowaniem. W projekcie planu granica terenu zabudowy wielorodzinnej, realizowanej obecnie, nie zostaje zbliżona do granicy obszaru chronionego krajobrazu. Kontury 6U, 7U, 8U i 40U, wyznaczające tereny zabudowy usługowej, również są zlokalizowane w oddaleniu od granicy OChK. Projektowana w granicach terenu 10MW zabudowa mieszkaniowa wielorodzinna, w miejscu dotychczasowej zabudowy zagrodowej, ze względu na projektowaną drogę wewnętrzną 4KDW oraz znacznie odsuniętą linię zabudowy, również zlokalizowana będzie w oddaleniu od granicy OChK.

- **Klimat**

Projektowane zainwestowanie może mieć niewielki wpływ na klimat lokalny poprzez intensyfikację zabudowy oraz zwiększenie emisji zanieczyszczeń komunikacyjnych pochodzących z ruchu samochodowego na części obszaru. Pozytywnie na warunki klimatyczne obszaru będzie nadal wpływał przeważający udział terenów rolnych, leśnych oraz zadrzewień.

- **Zasoby naturalne**

W granicach planu nie zostały zewidencjonowane zasoby naturalne.

Projekt dokumentu zakazuje wydobywania kopalin.

- **Zabytki**

W granicach planu nie występują obiekty wpisane do rejestru zabytków ani też ujęte wojewódzkiej i gminnej ewidencji zabytków. Brak jest również zewidencjonowanych stanowisk archeologicznych.

Zapis projektu planu ustala na wszystkich terenach obowiązek zabezpieczenia przypadkowo znalezionej przedmioty, co do którego istnieje przypuszczenie, iż jest on zabytkiem archeologicznym i niezwłocznego zawiadomienia o znalezieniu tego przedmioty właściwego wojewódzkiego konserwatora zabytków lub Prezydenta Miasta Suwałk.

- **Dobra materialne**

Dobra materialne występujące na obszarze objętym projektem planu zostają zachowane.

**10. Rozwiązania mające na celu zapobieganie, ograniczenie lub kompensację przyrodniczą negatywnych oddziaływań na środowisko, mogących być rezultatem realizacji projektowanego dokumentu, w szczególności na cele i przedmiot ochrony obszaru Natura 2000 oraz integralność tego obszaru.**

Teren objęty opracowaniem miejscowego planu zagospodarowania przestrzennego nie jest objęty strefą ochrony przyrody „Natura 2000”. Centralna i południowo-wschodnia część terenu opracowania planu zlokalizowana jest w granicach Obszaru Chronionego Krajobrazu „Pojezierze Północnej Suwalszczyzny”, na którym zakazuje się:

- 1) zabijania dziko występujących zwierząt, niszczenia ich nor, legowisk, innych schronień i miejsc rozrodu oraz tarlisk, złożonej ikry, z wyjątkiem amatorskiego połowu ryb oraz wykonywania czynności związanych z racjonalną gospodarką rolną, leśną, rybacką i łowiecką;
- 2) likwidowania i niszczenia zadrzewień śródpolnych, przydrożnych i nadwodnych, jeżeli nie wynikają one z potrzeby ochrony przeciwpowodziowej i zapewnienia bezpieczeństwa ruchu drogowego lub wodnego lub budowy, odbudowy, utrzymania, remontów lub naprawy urządzeń wodnych;

- 3) wydobywania do celów gospodarczych skał, w tym torfu, oraz skamieniałości, w tym kopalnych szczątków roślin i zwierząt, a także minerałów i bursztynu;
- 4) wykonywania prac ziemnych trwale zniekształcających rzeźbę terenu, z wyjątkiem prac związanych z zabezpieczeniem przeciwsztormowym, przeciwpowodziowym lub przeciwosuwiskowym lub utrzymaniem, budową, odbudową, naprawą lub remontem urządzeń wodnych;
- 5) dokonywania zmian stosunków wodnych, jeżeli służą innym celom niż ochrona przyrody lub zrównoważone wykorzystanie użytków rolnych i leśnych oraz racjonalna gospodarka wodna lub rybactwo;
- 6) likwidowania naturalnych zbiorników wodnych, starorzeczy i obszarów wodno-błotnych;
- 7) lokalizowania obiektów budowlanych w pasie szerokości 100 m od linii brzegów rzek, jezior i innych zbiorników wodnych, z wyjątkiem urządzeń wodnych oraz obiektów służących prowadzeniu racjonalnej gospodarki rolnej, leśnej lub rybackiej (zakaz nie obowiązuje w granicach administracyjnych miasta Suwałki, z wyłączeniem doliny rzeki Czarnej Hańcza).

W celu zapobiegania i ograniczania negatywnych oddziaływań na środowisko w projekcie planu zawarto zapisy łagodzące prognozowane ujemne skutki ich realizacji, poprzez ustalenie m.in.:

- 1) zakazu realizacji przedsięwzięć mogących znacząco oddziaływać na środowisko określonych w przepisach szczególnych, tworzenia składowisk wszelkich rodzajów odpadów, odprowadzania nieoczyszczonych ścieków do gruntu oraz wydobywania kopalin;
- 2) ograniczenia powierzchni zabudowy działek:
  - na terenach zabudowy mieszkaniowej wielorodzinnej (tereny: 9aMW i 9bMW) do 20% powierzchni terenu objętego jednym pozwoleniem na budowę, powierzchnia biologicznie czynna – minimum 35% (tereny: 9aMW i 9bMW) powierzchni terenu;
  - na terenach zabudowy mieszkaniowej wielorodzinnej (teren 10MW) do 25% powierzchni terenu objętego jednym pozwoleniem na budowę, powierzchnia biologicznie czynna – minimum 35% powierzchni terenu;
  - na terenach zabudowy usługowej (dla terenu 6U): do 25% powierzchni terenu 6U i poszczególnych działek budowlanych, powierzchnia biologicznie czynna – minimum 30% powierzchni terenu 6U i poszczególnych działek budowlanych;
  - na terenach zabudowy usługowej (dla terenów: 7U, 8U i 40U): do 25% powierzchni, powierzchnia biologicznie czynna – minimum 25%;
  - na terenach zabudowy zagrodowej (RM), ustalenie maksymalnych współczynników intensywności zabudowy (iz) odpowiednio zgodnie z ustaleniami planu w granicach 0,01 - 0,5 oraz maksymalnej powierzchni zabudowy (pz) w granicach od 10% do 30% i zakaz realizacji obiektów inwentarskich o obsadzie powyżej 5DJP;

- na terenach rolniczych (R), zakaz budowy nowych siedlisk rolniczych za wyjątkiem budowli i urządzeń infrastruktury technicznej; dopuszczenie realizacji wiat o wysokości do 4,5 m oraz budynków gospodarczych o powierzchni do 45 m<sup>2</sup> i wysokości do 5,00 m obsługujących funkcje rolne, na potrzeby rolników posiadających areał o wielkości przekraczającej średnią powierzchnię gospodarstwa rolnego w mieście, w dacie wydania pozwolenia na budowę (wskaźnik intensywności zabudowy 0,001÷0,01);
- na terenach rolniczych z dopuszczeniem zalesienia (R/ZL) o łącznej powierzchniach ok. 71,52 ha, zakaz budowy nowych siedlisk rolniczych za wyjątkiem budowli i urządzeń infrastruktury technicznej; dopuszczenie realizacji wiat o wysokości do 4,5 m oraz budynków gospodarczych o powierzchni do 60 m<sup>2</sup> i wysokości do 5,00 m obsługujących funkcje rolne, na potrzeby rolników posiadających areał o wielkości przekraczającej średnią powierzchnię gospodarstwa rolnego w mieście, w dacie wydania pozwolenia na budowę (wskaźnik intensywności zabudowy 0,001÷0,01); zakaz naruszania naturalnych skarp i zasypywania obniżeń terenów, na terenach oznaczonych w planie symbolami R/ZL, zawierających się w granicach obszaru chronionego krajobrazu; zakaz realizacji instalacji i urządzeń fotowoltaicznych na terenie.
- terenów lasów (ZL) z utrzymaniem istniejących terenów leśnych jako obszarów spełniających funkcję przyrodniczo - siedliskową i krajobrazową, z zakazem zabudowy (za wyjątkiem budowli i urządzeń infrastruktury technicznej, zakaz dotyczy również instalacji fotowoltaicznych) oraz nakazem utrzymania zieleni, prowadzenia prac pielęgnacyjnych istniejącego drzewostanu i uzupełnianie gatunkami rodzimymi;
- nakazu zachowania w maksymalnym stopniu istniejącego drzewostanu oraz prowadzenia działań pielęgnacyjnych i rekultywacyjnych drzewostanu.

**11. Rozwiązania alternatywne do rozwiązań zawartych w projektowanym dokumencie wraz z uzasadnieniem ich wyboru oraz opis metod dokonywania oceny prowadzącej do tego wyboru albo wyjaśnienie braku rozwiązań alternatywnych, w tym wskazania napotkanych trudności wynikających z niedostatków techniki lub luk we współczesnej wiedzy**

Obszar objęty projektem miejscowego planu zagospodarowania przestrzennego terenu ograniczonego ulicami: Północną, Armii Krajowej, Prymasa Stefana Wyszyńskiego i granicą administracyjną miasta Suwałk nie posiada obowiązującego miejscowego planu zagospodarowania przestrzennego poza fragmentem terenu obejmującym ulicę Rotmistrza Witolda Pileckiego (poprzednio – projektowany odcinek ulicy Armii Krajowej), na którym obowiązuje miejscowy plan zagospodarowania przestrzennego terenu położonego w ciągu ulicy Armii Krajowej na odcinku



od ulicy gen. K. Pułaskiego do ulicy Północnej, przyjęty uchwałą Nr XXII/189/08 Rady Miejskiej w Suwałkach z dnia 26 marca 2008 r. (Dz. Urz. Woj. Podlaskiego Nr 283 z dnia 19 listopada 2008 r., poz. 2824). Obowiązujący plan obejmuje w granicach opracowanego projektu planu pas drogowy obecnej ulicy Rotmistrza Witolda Pileckiego (poprzednio – projektowany odcinek ulicy Armii Krajowej) z pasem zieleni urządzonej.

Utrzymanie tego stanu prawnego przyjęto jako wariant 0, z którym miałyby miejsce następujące procesy:

- utrzymanie lub pogorszenie istniejącego stanu środowiska,
- wydawanie pozwoleń na budowę na podstawie decyzji o warunkach zabudowy,
- nieład przestrzenno - architektoniczny związany z nieuregulowanymi zasadami realizacji zabudowy mieszkaniowej jednorodzinnej,
- degradacja środowiska poprzez zaśmiecanie przestrzeni wolnych od zabudowy,
- nieuwzględnianie zadań publicznych w kształtowaniu przestrzeni w tej części miasta (np. niezapewnienie rezerwy terenu dla funkcji komunikacyjnej),
- kształtowanie zbyt niskiego udziału terenów zielonych, zwłaszcza zieleni urządzonej i rekreacyjnej w nawiązaniu do zabudowy i powiązań komunikacyjnych.

Realizacja ustaleń opracowanego projektu planu umożliwi:

- 1) ustalenie przeznaczenia terenów oraz określenie sposobów ich zagospodarowania i zabudowy;
- 2) ustalenie zasad obsługi komunikacyjnej oraz parametrów dróg;
- 3) ustalenie zasad inwestowania, w sposób wykluczający konflikty funkcjonalne, przestrzenne i komunikacyjne;
- 4) ochrona wartości przyrodniczych i krajobrazowych;
- 5) stworzenie podstawy prawnej do podejmowania i realizacji działań inwestycyjnych.

## **12. Opis przewidywanych metod i częstotliwości monitoringu w przypadku znaczącego wpływu na środowisko, spowodowanego realizacją planu**

W związku z przyjętym zakresem ustaleń planu nie proponuje się przeprowadzania monitoringu skutków realizacji postanowień planu. Plan uwzględnia obecny dominujący udział terenów rolnych, leśnych i nieużytków. W projekcie planu zawarto przepisy minimalizujące ewentualny niekorzystny wpływ na środowisko. W związku z powyższym nie przewiduje się negatywnego oddziaływania realizacji ustaleń planu na poszczególne komponenty środowiska.

## **13. Streszczenie sporządzone w języku niespecjalistycznym**

Prognozę oddziaływania na środowisko sporządzano równolegle z pracami nad projektem miejscowego planu zagospodarowania przestrzennego terenu ograniczonego ulicami: Północną,

Armii Krajowej, Prymasa Stefana Wyszyńskiego i granicą administracyjną miasta Suwałk. Dokument został opracowany zgodnie z wymogami obowiązujących aktów prawnych.

Przeznaczenie obszaru objętego projektem planu nie jest sprzeczne z ustaleniami „Studium uwarunkowań i kierunków zagospodarowania przestrzennego miasta Suwałki” uchwalonego uchwałą Nr XLV/575/2022 Rady Miejskiej w Suwałkach z dnia 27 kwietnia 2022 r.

Centralna i południowo - wschodnia część terenu opracowania zlokalizowane są w granicach Obszaru Chronionego Krajobrazu „Pojezierze Północnej Suwalszczyzny”, na którym obowiązują zapisy zawarte w uchwale Nr XII/88/15 Sejmiku Województwa Podlaskiego z dnia 22 czerwca 2015 r. (Dz. Urz. Woj. Podlaskiego z dnia 26 czerwca 2015 r., poz. 2116), ze zmianami przyjętymi: uchwałą Nr L/468/18 Sejmiku Województwa Podlaskiego z dnia 25 czerwca 2018 r. (Dz. Urz. Woj. Podlaskiego z dnia 29 czerwca 2018 r., poz. 2906) oraz uchwałą Nr XVIII/216/2020 Sejmiku Województwa Podlaskiego z dnia 27 kwietnia 2020 r. (Dz. Urz. Woj. Podlaskiego z dnia 5 maja 2020 r., poz. 2246)

Teren wskazany do opracowania planu o powierzchni ok. 169,5 ha, obejmuje tereny położone pomiędzy ulicami: Północną, Rotmistrza Witolda Pileckiego (poprzednio - odcinek projektowanej ulicy Armii Krajowej), Prymasa Stefana Wyszyńskiego, a od wschodu granicą administracyjną miasta Suwałk.

Granicami opracowania objęto tereny niezabudowane o zróżnicowanym ukształtowaniu, w przeważającej większości wykorzystywane rolniczo lub stanowiące nieużytki, zlokalizowane głównie na terenach ze stromymi stokami, skarpami, obniżeniami terenu i mokradłami. W północno - zachodniej części terenu objętego planem obecnie realizowane jest na podstawie prawomocnej decyzji o pozwoleniu na budowę, poprzedzonej decyzją o warunkach zabudowy, osiedle zabudowy mieszkaniowej wielorodzinnej. Pozostała zabudowa tego terenu ogranicza się do kilku siedlisk rolniczych oraz budynków mieszkalnych jednorodzinnych wolno stojących. Skupisko zabudowy znajduje się przy ulicy Czarnoziem, wzdłuż wschodniej granicy administracyjnej miasta. W północnej części obszaru objętego opracowaniem zlokalizowane są ogrody działkowe.

Obszar opracowania to bardzo malowniczy i dobrze zachowany teren o krajobrazie polodowcowym, który został dotychczas w dużym stopniu przekształcony jedynie w obrębie zabudowy mieszkaniowej wielorodzinnej realizowanej w części północno - zachodniej. W znacznym zakresie zwaloryzowano go jako cenny przyrodniczo w dwóch opracowaniach wykonanych na zlecenie Urzędu Miejskiego w Suwałkach: „*Analizie i ocenie zasobów przyrodniczych miasta Suwałki*” z 2010 r. (obszar B7) i stanowiącej jej rozszerzenie „*Analizie i ocenie zasobów przyrodniczych wybranych terenów miasta Suwałk*” z 2020 r. (powierzchnie nr 3 i 4).

Na terenie objętym projektem planu miejscowego nie występują pomniki przyrody. W granicach opracowania brak jest również stref ochronnych wód podziemnych, obszarów

szczególnie zagrożonych powodzią, udokumentowanych zasobów surowców mineralnych oraz terenów osuwiskowych.

Na terenie objętym planem nie występują obiekty wpisane do rejestru zabytków oraz obiekty o wartościach kulturowych, objęte ochroną prawną na podstawie przepisów o ochronie zabytków.

W prognozie przedstawiono stan i funkcjonowanie środowiska na tle zachodzących przekształceń. Prognoza przedstawia również zamierzenia planu, oceniając jego wpływ na poszczególne komponenty środowiska i wskazując sposoby minimalizacji ewentualnego wpływu negatywnego. Wobec przedstawionych analiz stwierdza się brak negatywnego oddziaływania ustaleń projektu miejscowego planu zagospodarowania przestrzennego terenu ograniczonego ulicami: Północną, Armii Krajowej, Prymasa Stefana Wyszyńskiego i granicą administracyjną miasta Suwałk na poszczególne elementy środowiska przyrodniczego.

Suwałki, dnia .... listopada 2022 r.

### **Oświadczenie**

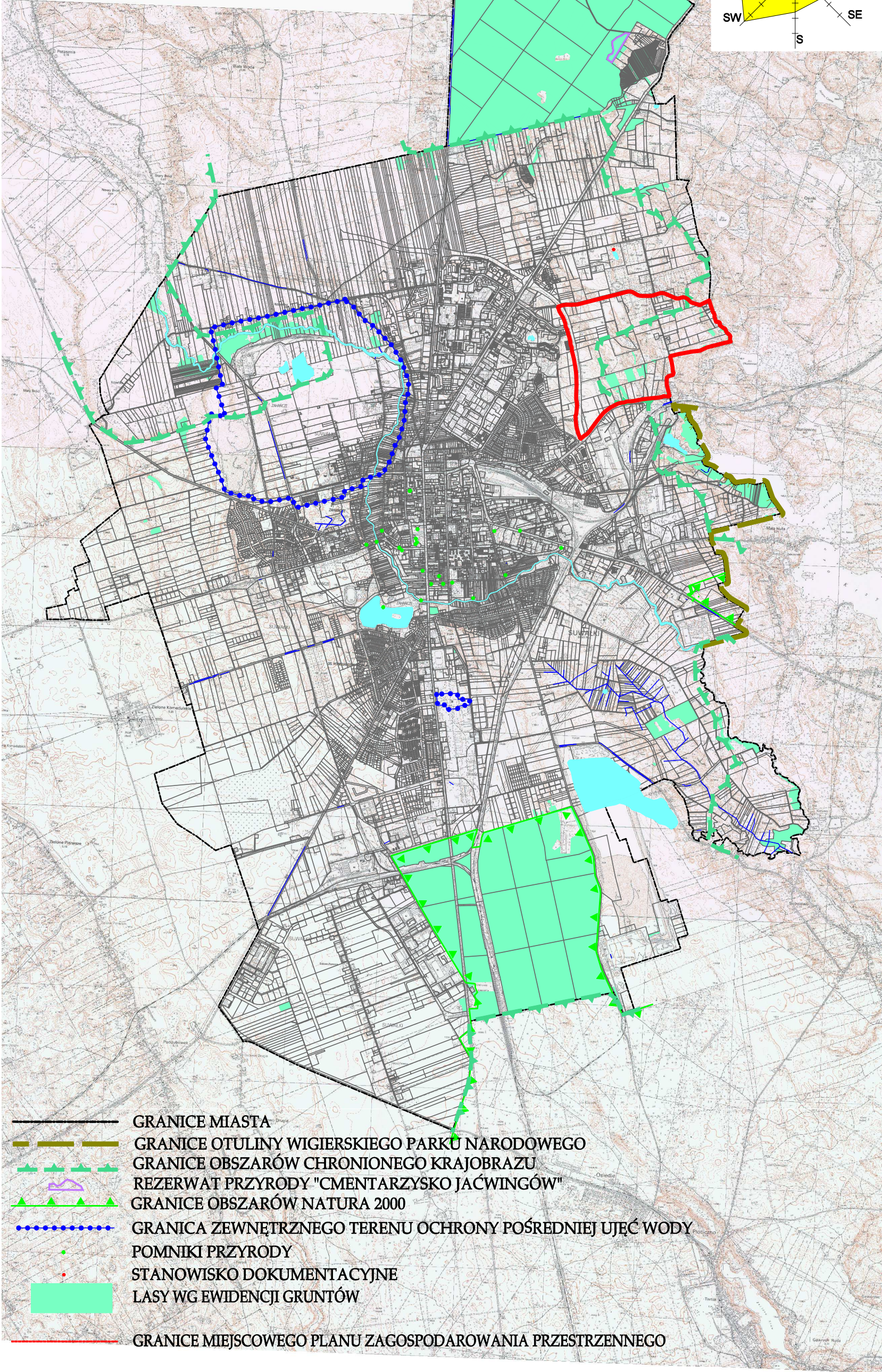
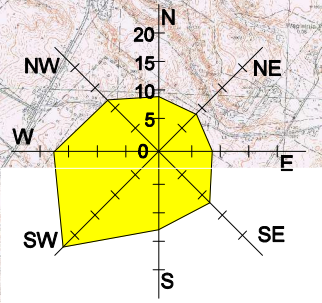
Oświadczam, że spełniam wymagania, o których mowa w art. 74a ust. 2 ustawy z dnia 3 października 2008 r. o udostępnieniu informacji o środowisku i jego ochronie, udziale społeczeństwa w ochronie środowiska oraz o ocenach oddziaływania na środowisko (Dz. U. z 2022 r. poz. 1029 z późniejszymi zmianami). Jestem świadoma odpowiedzialności karnej za złożenie fałszywego oświadczenia.

Anna Serguć-Przyborowska



MIEJSCOWY PLAN ZAGOSPODAROWANIA PRZESTRZENNEGO TERENU OGRANICZONEGO  
ULICAMI: ARMII KRAJOWEJ, PRYMASA STEFANA WYSZYŃSKIEGO I GRANICĄ ADMINISTRA-  
CYJNĄ MIASTA SUWAŁK

Załącznik Nr 1    UWARUNKOWANIA PRZYRODNICZE  
skala 1:45 000



- GRANICE MIASTA
- GRANICE OTULINY WIGIERSKIEGO PARKU NARODOWEGO
- GRANICE OBSZARÓW CHRONIONEGO KRAJOBRAZU
- REZERWAT PRZYRODY "CMENTARZYSKO JĄĆWINGÓW"
- GRANICE OBSZARÓW NATURA 2000
- GRANICA ZEWNĘTRZNEGO TERENU OCHRONY POŚREDNIEJ UJĘĆ WODY
- POMNIKI PRZYRODY
- STANOWISKO DOKUMENTACYJNE
- LASY WG EWIDENCJI GRUNTÓW
- GRANICE MIEJSCOWEGO PLANU ZAGOSPODAROWANIA PRZESTRZENNEGO