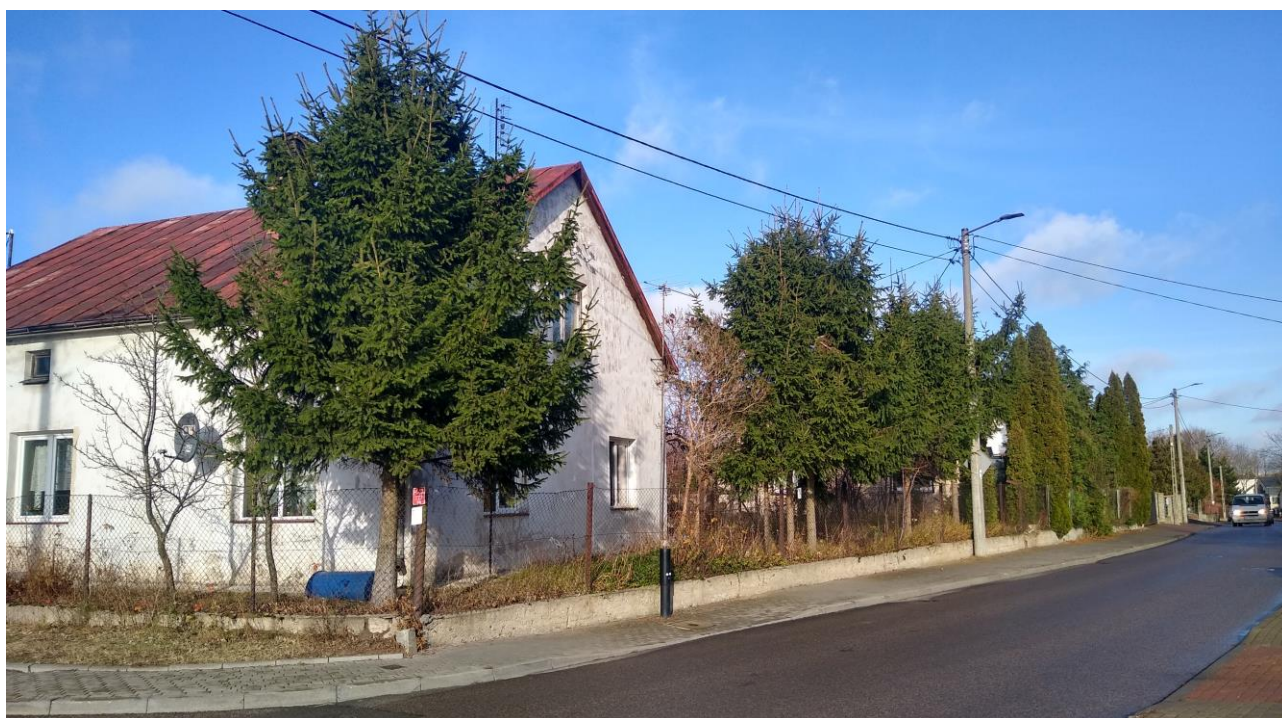


URZĄD MIEJSKI W SUWAŁKACH
WYDZIAŁ ARCHITEKTURY I GOSPODARKI PRZESTRZENNEJ
REFERAT URBANISTYKI

PROGNOZA ODDZIAŁYWANIA NA ŚRODOWISKO
miejscowego planu zagospodarowania przestrzennego terenu
ograniczonego ulicami: Stanisława Staszica, Szymona Konarskiego,
Łanową i granicami działek: 30612, 30613, 30614 w Suwałkach



Opracowanie

mgr inż. arch. Joanna Jakubanis

mgr inż. Anna Serguć-Przyborowska

mgr inż. arch. Justyna Wołągiewicz

Suwałki, 5 maja 2022 r.

SPIS TREŚCI

1.	Informacje o zawartości, głównych celach projektowanego dokumentu oraz jego powiązanie z innymi dokumentami	4
2.	Informacje o metodach zastosowanych przy sporządzaniu prognozy	8
3.	Propozycje dotyczące przewidywanych metod analizy skutków realizacji postanowień projektowanego dokumentu oraz częstotliwości jej przeprowadzania	10
4.	Informacje o możliwym transgranicznym oddziaływaniu na środowisko	11
5.	Istniejący stan środowiska oraz potencjalne zmiany tego stanu w przypadku braku realizacji projektowanego dokumentu	11
6.	Stan środowiska na obszarach objętych przewidywanym znaczącym oddziaływaniem	19
7.	Istniejące problemy ochrony środowiska istotne z punktu widzenia realizacji projektowanego dokumentu, w szczególności dotyczące obszarów podlegających ochronie na podstawie ustawy z dnia 16 kwietnia 2004 r. o ochronie przyrody	19
8.	Cele ochrony środowiska ustanowione na szczeblu międzynarodowym, wspólnotowym i krajowym, istotne z punktu widzenia projektowanego dokumentu, oraz sposoby, w jakich te cele i inne problemy środowiska zostały uwzględnione podczas opracowywania dokumentu	19
9.	Przewidywane znaczące oddziaływania, w tym oddziaływanie, bezpośrednie, pośrednie, wtórne, skumulowane, krótkoterminowe, średnioterminowe i długoterminowe, stałe i chwilowe oraz pozytywne i negatywne, na cele i przedmiot obszaru „Natura 2000” oraz integralność tego obszaru, a także na środowisko, a w szczególności na: różnorodność biologiczną, ludzi, zwierzęta, rośliny, wodę, powietrze, powierzchnię ziemi, krajobraz, klimat, zasoby naturalne, zabytki, dobra materialne, z uwzględnieniem zależności między tymi elementami środowiska i między oddziaływaniami na te elementy	27

10. Rozwiązania mające na celu zapobieganie, ograniczenie lub kompensację przyrodniczą negatywnych oddziaływań na środowisko, mogących być rezultatem realizacji projektowanego dokumentu, w szczególności na cele i przedmiot ochrony obszaru Natura 2000 oraz integralność tego obszaru 31
11. Rozwiązania alternatywne do rozwiązań zawartych w projektowanym dokumencie wraz z uzasadnieniem ich wyboru oraz opis metod dokonywania oceny prowadzącej do tego wyboru albo wyjaśnienie braku rozwiązań alternatywnych, w tym wskazania napotkanych trudności wynikających z niedostatków techniki lub luk we współczesnej wiedzy 32
12. Opis przewidywanych metod i częstotliwości monitoringu w przypadku znaczącego wpływu na środowisko, spowodowanego realizacją planu 33
13. Streszczenie sporządzone w języku niespecjalistycznym. 33
14. Oświadczenie osoby kierującej zespołem wykonującym prognozę o spełnieniu wymagań, o których mowa w art. 74a ust. 2 ustawy z dnia 3 października 2008 r. o udostępnieniu informacji o środowisku i jego ochronie, udziale społeczeństwa w ochronie środowiska oraz o ocenach oddziaływania na środowisko 41
15. Załączniki

1. Informacje o zawartości, głównych celach projektowanego dokumentu oraz jego powiązanie z innymi dokumentami

Prognoza oddziaływania na środowisko została opracowana na potrzeby miejscowego planu zagospodarowania przestrzennego terenu ograniczonego ulicami: Stanisława Staszica, Szymona Konarskiego, Łanową i granicami działek: 30612, 30613, 30614 w Suwałkach.

Granice analizowanego obszaru, o powierzchni około 2,15 ha, zostały określone w załączniku graficznym do uchwały Nr XXVII/358/2020 Rady Miejskiej w Suwałkach z dnia 23 grudnia 2020 r. w sprawie przystąpienia do sporządzenia planu.

Główne cele opracowania planu to:

- 1) korekta układu komunikacyjnego (zaprojektowanych w obowiązujących planach miejscowych dróg i ciągów komunikacyjnych),
- 2) ustalenie zasad zabudowy i zagospodarowania,
- 3) uporządkowanie istniejącego zagospodarowania w dostosowaniu do aktualnego stanu prawnego i własnościowego,
- 4) ustalenie zasad inwestowania, w sposób wykluczający konflikty funkcjonalne, przestrzenne i komunikacyjne,
- 5) racjonalne wykorzystanie terenów, zgodnie z założonymi w „Studium (...)” kierunkami polityki przestrzennej miasta.

Przedmiotem ustaleń projektu planu są:

- 1) tereny dróg publicznych, oznaczone na rysunku planu symbolami 1 KD, 2KD;
- 2) teren ciągu pieszo-jezdnego, oznaczony na rysunku planu symbolem 3CPI;
- 3) tereny zabudowy mieszkaniowej jednorodzinnej, oznaczone na rysunku planu symbolami 4MN i 5MN
- 4) teren zieleni nieurządzonej, oznaczony na rysunku planu symbolem 6ZN.

Zapisy zaproponowane w projekcie miejscowego planu zagospodarowania przestrzennego są zgodne z następującymi dokumentami nadrzędnymi:

- „Planem zagospodarowania przestrzennego Województwa Podlaskiego” zatwierdzonym uchwałą nr XXXVI/330/17 Sejmiku Województwa Podlaskiego z dnia 22 maja 2017 r. (Dz. Urz. Woj. Podlaskiego z 2017 r., poz. 2777) wraz ze zmianą przyjętą uchwałą nr XXXIX/356/17 Sejmiku Województwa Podlaskiego z dnia 28 sierpnia 2017 r. (Dz. Urz. Woj. Podlaskiego z 2017 r., poz. 3270)

Cele zagospodarowania przestrzennego nawiązujące do celów określonych w „Koncepcji polityki przestrzennego zagospodarowania kraju”, innych dokumentach rządowych oraz strategii rozwoju województwa podlaskiego, odnoszą się do:

- 1) efektywnego wykorzystania stanu zagospodarowania;
- 2) tworzenia warunków do poprawy jakości życia i zrównoważonego rozwoju;
- 3) zwiększenia konkurencyjności województwa.

Założenia zapisane w projekcie miejscowego planu zagospodarowania przestrzennego są spójne z „Planem zagospodarowania przestrzennego Województwa Podlaskiego” w zakresie:

- zagospodarowania terenu z uwzględnieniem zasady zrównoważonego rozwoju,
- adaptacji istniejących dóbr materialnych.

- „Programem Ochrony Środowiska Województwa Podlaskiego na lata 2017-2020 z perspektywą do 2024 roku” uchwalonym Uchwałą Nr XXIX/262/2016 Sejmiku Województwa Podlaskiego z dnia 24 października 2016 r.

Wśród najistotniejszych celów tego programu należy wymienić:

- 1) spełnienie wymagań w zakresie jakości powietrza,
- 2) poprawę efektywności energetycznej,
- 3) ograniczenie emisji hałasu,
- 4) ochronę przed polami elektromagnetycznymi,
- 5) racjonalizację gospodarowania zasobami wodnymi i zapewnienie dobrej jakości wody pitnej,
- 6) poprawę jakości wód powierzchniowych i podziemnych,
- 7) racjonalne gospodarowanie odpadami,
- 8) zachowanie różnorodności biologicznej, poprzez przywracanie, utrzymanie właściwego stanu ochrony siedlisk i gatunków.

W projektowanym dokumencie znalazły swoje odzwierciedlenie główne założenia zawarte w „Programie Ochrony Środowiska Województwa Podlaskiego na lata 2017-2020 z perspektywą do 2024 roku”. Uwzględniono je w rozdziale 6. uchwały - „Ustalenia dotyczące obsługi przez infrastrukturę techniczną”.

- „Strategią zrównoważonego rozwoju miasta Suwałki do roku 2030” uchwaloną uchwałą Nr XXXIII/440/2021 Rady Miejskiej w Suwałkach z dnia 30 czerwca 2021 r.

Do kluczowych działań ukierunkowanych na kształtowanie przestrzeni miasta w okresie realizacji strategii należy zaliczyć:

- zachowanie ładu przestrzennego poprzez ustalenia planów miejscowych,
- przeciwdziałanie rozlewaniu się miasta, poprzez uzupełnianie zabudowy na terenach zurbanizowanych i ograniczenie przekształcania terenów rolnych w osiedla mieszkaniowe bez zapewnienia finansowania infrastruktury drogowej i technicznej, poza terenami wyznaczonymi w studium,
- wyznaczanie stref funkcjonalno-przestrzennych celem ograniczenia konfliktów społecznych,
- zapobieganie mieszaniu się terenów o sprzecznych funkcjach przestrzennych,
- tworzenie systemu powiązanych ze sobą ciągów ekologicznych, którego główną osią powinna być dolina rzeki Czarnej Hańczy, w oparciu o tereny cenne przyrodniczo oraz rekreacyjne oraz w powiązaniu z terenami leśnymi i otuliną Wigierskiego Parku Narodowego i Suwalskiego Parku Krajobrazowego,
- ochrona przed zabudową i skażeniem terenów wskazanych w studium jako ciągi ekologiczne oraz terenów wodonośnych,
- stworzenie programu działań zmierzających do ochrony wód podziemnych i rzeki Czarnej Hańczy poprzez likwidację spływu nieoczyszczonych wód,
- tworzenie przestrzeni publicznych integrujących mieszkańców,
- podnoszenie atrakcyjności i udostępnienie mieszkańcom terenów nadrzecznych, poprzez rozbudowę bulwarów, w tym budowa ścieżki rowerowej i spacerowej wzdłuż rzeki w granicach administracyjnych miasta, łączących tereny rekreacyjne, porządkowanie rzeki, budowa kładek przez rzekę,
- zwiększenie terenów zieleni i przestrzeni publicznych, przeznaczanie w planach miejscowych na ten cel nowych terenów i ich pozyskiwanie,
- zwiększenie udziału terenów biologicznie czynnych (np. poprzez ustalanie wysokiego udziału pow. biologicznie czynnych na terenach budowlanych odpowiednio do funkcji, wprowadzenie zieleni jako towarzyszącej inwestycjom drogowym, zalesianie gruntów rolnych),
- rozbudowa układu dróg podstawowych zapewniających sprawne i bezpieczne przemieszczanie mieszkańców z pominięciem przejazdu przez centrum miasta,
- rozbudowa i utrzymanie w odpowiednim stanie systemu ścieżek rowerowych w mieście, komunikacyjnych i rekreacyjnych, budowa stacji rowerowych,
- zapewnienie miejsc parkingowych w ramach realizowanych inwestycji poza terenami dróg, wprowadzenie parkingów pod budynki i tereny, a tam, gdzie nie będzie to możliwe lub uzasadnione ekonomicznie, dopuszczenie budowy parkingów wielopoziomowych,

- poprawa wizerunku i estetyki miasta poprzez modernizację istniejącej substancji, dbałość o małą architekturę i zielen, w tym ukwiecanie miasta,
- ochrona dziedzictwa kulturowego poprzez zachowanie skali zabudowy śródmieścia Suwałk i pierzowej obudowy ulic w Śródmieściu, działania na rzecz promocji unikatowej suwalskiej starówki i „suwalskiej kamienicy”, utrzymania zasobu zabytków w odpowiednim stanie technicznym, wprowadzanie nowych funkcji do tych obiektów, dbałość o detal i wystrój zabytków, ograniczenie ruchu komunikacyjnego, wyprowadzenie ruchu przejazdowego, zmianę organizacji ruchu w śródmieściu,
- budowanie tożsamości miasta w oparciu o jego historię i postaci tu mieszkające,
- budowanie tożsamości miasta poprzez utworzenie systemu spójnej informacji i urządzeń miejskich np. ujednolicenie wiat przystankowych, tabliczek z nazwami ulic, małej architektury przyulicznej, stosowania jednolitej kolorystycznie nawierzchni na drogach rowerowych itd.

Działania sformułowane w Strategii Zrównoważonego Rozwoju Miasta Suwałki częściowo są wprowadzane poprzez realizację niniejszego projektu miejscowego planu zagospodarowania przestrzennego, w tym:

- zachowanie ładu przestrzennego poprzez ustalenia planu,
 - przeciwdziałanie rozlewaniu się miasta, poprzez uzupełnianie zabudowy na terenach zurbanizowanych i ograniczenie przekształcania terenów rolnych w osiedla mieszkaniowe bez zapewnienia finansowania infrastruktury drogowej i technicznej, poza terenami wyznaczonymi w studium,
 - wyznaczanie stref funkcjonalno-przestrzennych celem ograniczenia konfliktów społecznych.
- „Programem ochrony środowiska dla miasta Suwałki na lata 2021-24” uchwalonym uchwałą Nr XXX/403/2021 Rady Miejskiej w Suwałkach z dnia 31 marca 2021 r.

„Program ochrony środowiska dla Miasta Suwałki na lata 2021- 2024” obejmuje:

1. Cele ekologiczne,
2. Priorytety ekologiczne,
3. Poziomy celów długoterminowych,
4. Rodzaj i harmonogram działań proekologicznych,
5. Środki niezbędne do osiągnięcia celów, w tym mechanizmy prawno-ekonomiczne i środki finansowe.

Program obejmuje szczegółowy opis w zakresie analizy stanu środowiska i infrastruktury na terenie Miasta. Na bazie stanu środowiska, jaki został zdiagnozowany, wytyczono cele

ekologiczne, których realizacja do roku 2024 ma spowodować polepszenie stanu środowiska, w obszarach gdzie istnieje taka potrzeba, bądź utrzymywanie dobrego poziomu tam, gdzie już na obecnym etapie jest to zapewnione przez jednostki samorządu terytorialnego.

Cele zapisane w „Programie ochrony środowiska dla miasta Suwałki na lata 2021-2024” zostały uwzględnione w projekcie planu poprzez ustalenia dotyczące obsługi przez infrastrukturę techniczną oraz ochrony wód powierzchniowych. Założenia zapisane w ww. programie znalazły swoje odzwierciedlenie w rozdziale 6. uchwały „Ustalenia dotyczące obsługi przez infrastrukturę techniczną”.

- „Regulaminem utrzymania czystości i porządku na terenie miasta Suwałk” uchwalonym uchwałą Nr VI/66/2019 Rady Miejskiej w Suwałkach z dnia 27 marca 2019 r.

Dokument określa:

1. Wymagania w zakresie utrzymania czystości i porządku na terenie nieruchomości w mieście Suwałki;
2. Rodzaje i minimalną pojemność pojemników przeznaczonych do zbierania odpadów komunalnych na terenie nieruchomości oraz na drogach publicznych oraz warunki rozmieszczania tych pojemników i ich utrzymania w odpowiednim stanie sanitarnym, porządkowym i technicznym;
3. Częstotliwość i sposób pozbywania się odpadów komunalnych lub nieczystości ciekłych z nieruchomości oraz z terenów przeznaczonych do użytku publicznego;
4. Obowiązki osób utrzymujących zwierzęta domowe, mające na celu ochronę przed zagrożeniem lub uciążliwością dla ludzi oraz przed zanieczyszczeniem terenów przeznaczonych do wspólnego użytku;
5. Wymagania w zakresie utrzymywania zwierząt gospodarskich na terenach wyłączonych z produkcji rolniczej, w tym także zakazu ich utrzymywania na określonych obszarach lub w poszczególnych nieruchomościach;
6. Obszary podlegające obowiązkowej deratyzacji i terminy jej przeprowadzania.

Ustalenia projektu planu dotyczące gospodarki odpadami zgodne są z „Regulaminem utrzymania czystości i porządku na terenie miasta Suwałk”.

2. Informacje o metodach zastosowanych przy sporządzaniu prognozy

Prognozę oddziaływania na środowisko przyrodnicze projektu miejscowego planu zagospodarowania przestrzennego terenu ograniczonego ulicami: Stanisława Staszica, Szymona

Konarskiego, Łanową i granicami działek: 30612, 30613, 30614 w Suwałkach opracowano na podstawie:

- ustawy z dnia 3 października 2008 r. o udostępnianiu informacji o środowisku i jego ochronie, udziale społeczeństwa w ochronie środowiska oraz o ocenach oddziaływania na środowisko (Dz. U. z 2021 r. poz. 247 ze zm.),
- ustawy z dnia 27 kwietnia 2001 r. - Prawo ochrony środowiska (Dz. U. z 2021 r. poz. 1973),
- art. 17 pkt 4 ustawy z dnia 27 marca 2003 r. o planowaniu i zagospodarowaniu przestrzennym (Dz. U. z 2021 r. poz. 741 ze zm.),
- uchwały Nr XXVII/358/2020 Rady Miejskiej w Suwałkach z dnia 23 grudnia 2020 r. w sprawie przystąpienia do sporządzenia miejscowego planu zagospodarowania przestrzennego terenu ograniczonego ulicami: Stanisława Staszica, Szymona Konarskiego, Łanową i granicami działek: 30612, 30613, 30614 w Suwałkach.

Zakres i stopień szczegółowości informacji, które są zawarte w prognozie oddziaływania na środowisko do projektu miejscowego planu zagospodarowania przestrzennego terenu ograniczonego ulicami: Stanisława Staszica, Szymona Konarskiego, Łanową i granicami działek: 30612, 30613, 30614 w Suwałkach zostały uzgodnione z Regionalną Dyрекcją Ochrony Środowiska w Białymstoku, pismem znak: WSTI.411.1.8.2021.DKV z dnia 19.02.2021 r. oraz Państwowym Powiatowym Inspektorem Sanitarnym w Suwałkach, pismem znak: NZ.0523.7.2021 z dnia 16.02.2021 r.

Zgodnie z ww. art. 17 pkt. 4 ustawy z dnia 27 marca 2003 r. o planowaniu i zagospodarowaniu przestrzennym, projekt planu miejscowego sporządza się wraz z prognozą oddziaływania na środowisko.

Celem prognozy jest określenie wpływu na środowisko:

- skutków wynikających z projektowanego przeznaczenia terenu,
- skutków realizacji ustaleń projektu planu miejscowego na krajobraz i poszczególne komponenty środowiska we wzajemnym ich powiązaniu.

Prognoza ocenia:

- stan i funkcjonowanie środowiska,
- rozwiązania funkcjonalno-przestrzenne projektu planu w aspekcie uwarunkowań ekofizjograficznych i zgodności z przepisami prawa z zakresu ochrony środowiska,
- zagrożenia dla środowiska i zmiany w krajobrazie.

Prognoza składa się z części opisowej i załącznika graficznego - *Uwarunkowania przyrodnicze*.

W opracowaniu zastosowano następujące metody prognozowania:

- indukcyjno-opisową,
- analogii środowiskowych,
- diagnozy stanu środowiska na podstawie kartowania terenowego jako punktu wyjścia ekstrapolacji w przyszłość,
- analiz kartograficznych.

Prognozę oddziaływania na środowisko dotyczącą projektu miejscowego planu zagospodarowania przestrzennego terenu ograniczonego ulicami: Stanisława Staszica, Szymona Konarskiego, Łanową i granicami działek: 30612, 30613, 30614 w Suwałkach. sporządzono na podstawie wizji terenu oraz analizy następujących materiałów:

- Opracowanie fizjograficzne ogólne do planu ogólnego zagospodarowania przestrzennego aglomeracji m. Suwałki woj. suwalskie z 1979 r.,
- Studium uwarunkowań ekofizjograficznych miasta Suwałki z 2004 r.,
- Analiza i ocena zasobów przyrodniczych miasta Suwałk z 2010 r.,
- Analiza i ocena zasobów przyrodniczych wybranych terenów miasta Suwałk z 2020 r.,
- Opracowanie ekofizjograficzne podstawowe - na potrzeby opracowania miejscowego planu zagospodarowania przestrzennego terenu ograniczonego ulicami: Stanisława Staszica, Szymona Konarskiego, Łanową i granicami działek: 30612, 30613, 30614 w Suwałkach,
- Studium uwarunkowań i kierunków zagospodarowania przestrzennego miasta Suwałk, uchwalone uchwałą Nr XLV/575/2022 Rady Miejskiej w Suwałkach z dnia 27 kwietnia 2022 r.,
- Opracowanie Ekofizjograficzne Miasta Suwałki dla potrzeb Studium uwarunkowań i kierunków zagospodarowania przestrzennego miasta Suwałk z listopada 2020 r.,
- Prognoza oddziaływania na środowisko projektu Studium uwarunkowań i kierunków zagospodarowania przestrzennego miasta Suwałk z lipca 2021 r.,
- Klimat województwa podlaskiego - IMiGW Andrzej Górniak.

3. Propozycje dotyczące przewidywanych metod analizy skutków realizacji postanowień projektowanego dokumentu oraz częstotliwości jej przeprowadzania

W związku z przyjętym zakresem ustaleń planu nie proponuje się przeprowadzania monitoringu skutków realizacji postanowień planu. Oddziaływanie na środowisko nie powinno zmienić się na tyle, by konieczne było wprowadzenie nowych metod obserwacji i analizy stanu środowiska.

W związku z charakterem dokumentu, którego zapisy są podstawą do udzielania pozwoleń na budowę w tym rejonie miasta, stopień i zakres jego realizacji będzie weryfikowany przynajmniej raz na 5 lat. Sprawozdanie z realizacji polityki przestrzennej miasta zgodnie z art. 32 ustawy z dnia 27 marca 2003 r. o planowaniu i zagospodarowaniu przestrzennym Prezydent Miasta przeprowadza przynajmniej raz w ciągu kadencji.

4. Informacje o możliwym transgranicznym oddziaływaniu na środowisko

Miasto Suwałki zlokalizowane jest w linii prostej około 24 km od granicy z Litwą, 30 km od granicy z Federacją Rosyjską (Obwód Kaliningradzki), 40 km od granicy z Białorusią. Suwałki oddalone są kilkaset kilometrów od pozostałych państw sąsiadujących z Polską: Ukrainy, Słowacji, Czech i Niemiec.

Ze względu na przewidywane do realizacji inwestycje, które nie są zaliczane do przedsięwzięć mogących znacząco oddziaływać na środowisko wskazanych w § 2 rozporządzenia Rady Ministrów z dnia 10 września 2019 r. w sprawie przedsięwzięć mogących znacząco oddziaływać na środowisko (Dz. U. z 2019 r. poz. 1839), nie stwierdza się możliwości znaczącego transgranicznego oddziaływania na środowisko na skutek realizacji przedmiotowego projektu miejscowego planu zagospodarowania przestrzennego. Nie przewiduje się negatywnego oddziaływania zrealizowanych na podstawie planu przedsięwzięć na tereny bezpośrednio sąsiadujące, zlokalizowane poza granicami miasta, a tym bardziej na tereny krajów sąsiadujących.

W związku z powyższym nie zachodzi potrzeba wszczęcia postępowania w sprawie transgranicznego oddziaływania pochodzącego z terytorium Rzeczypospolitej Polskiej w przypadku projektów polityk, strategii, planów i programów, o jakim mowa w art. 113 ww. ustawy z dnia 3 października 2008 r. o udostępnieniu informacji o środowisku (...).

5. Istniejący stan środowiska oraz potencjalne zmiany w przypadku braku realizacji projektowanego dokumentu

Projekt planu obejmuje obszar o powierzchni około 2,16 ha, ograniczony ulicami: Stanisława Staszica (od wschodu), Szymona Konarskiego (od południa), Łanową i jej przedłużeniem (od zachodu) oraz granicami działek: 30612, 30613, 30614 (od północy).

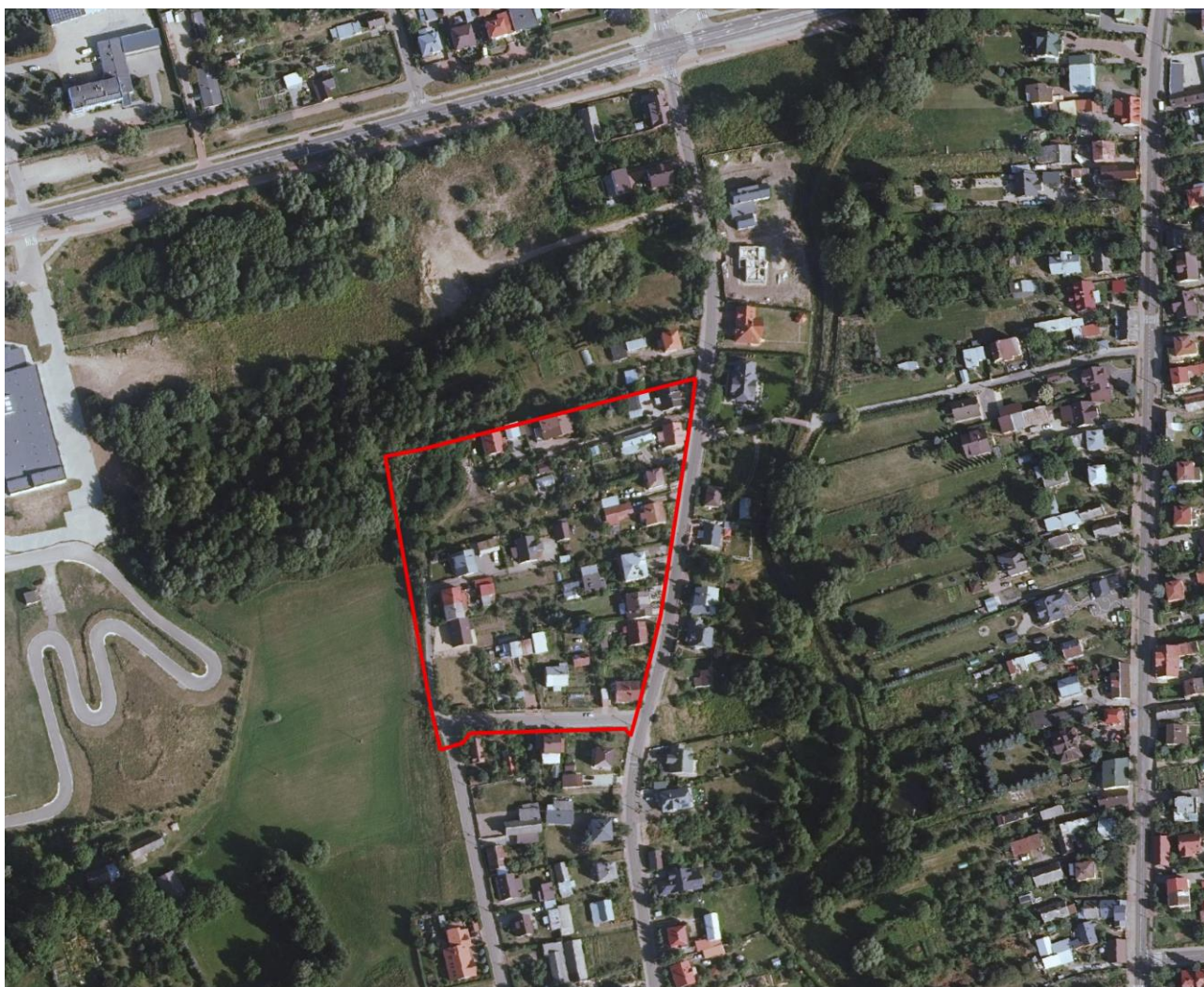
Tereny położone w granicach opracowania planu, poza istniejącymi wydzielonymi pasami dróg publicznych o powierzchni około 0,18 ha, będącymi własnością Gminy Miasta Suwałki - w trwałym zarządzie Zarządu Dróg i Zieleni w Suwałkach, w przeważającej większości stanowią grunty osób prywatnych.

W obowiązującym planie zagospodarowania przestrzennego rejonu południowej części ulicy Stanisława Staszica w Suwałkach, uchwalonym uchwałą Nr XLVIII/610/2018 Rady Miejskiej

w Suwałkach z dnia 25 lipca 2018 r., opublikowaną w Dz. Urz. Woj. Podlaskiego z dnia 30 lipca 2018 r. poz. 3266, tereny objęte opracowaniem przeznaczone są pod: zabudowę mieszkaniową jednorodzinną (oznaczoną na rysunku planu symbolami: 14MN i 15MN), tereny dróg publicznych (oznaczone odpowiednio symbolami: 2KD i 4KD) oraz publiczny ciąg komunikacyjny (oznaczony symbolem 5CK).

W obowiązującym miejscowym planie zagospodarowania przestrzennego ograniczonym ulicami: Gen. W. Sikorskiego, Grunwaldzką, 23 Października, Bakalarzewską i St. Staszica, uchwalonym uchwałą Nr XLV/490/06 Rady Miejskiej w Suwałkach z dnia 22 lutego 2006 r., opublikowaną w Dz. Urz. Woj. Podlaskiego z dnia 4 kwietnia 2006 r., poz. 924, tereny objęte opracowaniem obecnego planu przeznaczone są pod zabudowę usługową wraz z towarzyszącymi terenami sportu i rekreacji (oznaczoną symbolem 28U/US).

W przypadku braku realizacji opracowanego planu obowiązywać będą powyższe ustalenia.

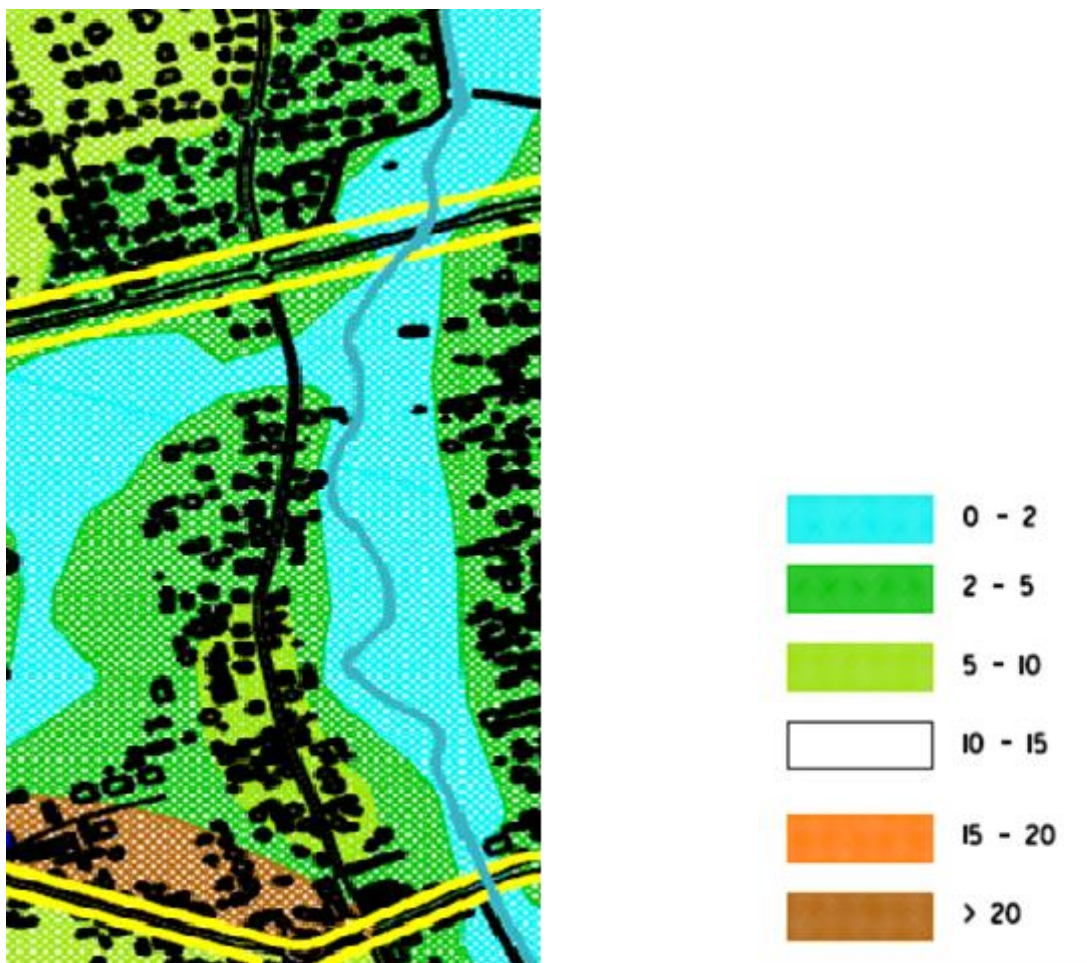


Rys. 1. Ortofotomapa z granicami opracowania

W granicach planu nie występują obiekty wpisane do rejestru zabytków, brak jest również zabytków ujętych w wojewódzkiej lub gminnej ewidencji zabytków.

W granicach terenu objętego planem, nie występują: tereny górnicze, obszary osuwania się mas ziemnych, tereny zalewowe lub zagrożone powodzią, tereny uzdrowiskowe.

Pod względem fizyczno-geograficznym pas terenu wzdłuż Czarnej Hańczy to taras akumulacyjny doliny rzecznej z glebami pochodzenia organogenicznego – torfowo-mułowymi, murszowo-torfowymi i torfowymi. Pozostała część obszaru opracowania to taras erozyjny nadzalewowy I rzeki Czarnej Hańczy o wyrównanej rzeźbie terenu. Zbudowany jest głównie z piasków gliniastych lekkich oraz piasków luźnych i żwirów, utworów akumulacji wodnolodowcowej, tworzących grunty mineralne sypkie, wykształcone jako piaski i żwiry o różnych frakcjach, z dużym udziałem frakcji kamienistej.



Rys. 2. Wyciąg z Mapy uwarunkowań hydrologicznych (w legendzie - głębokość do pierwszego zwierciadła wód podziemnych w m pod powierzchnią terenu)

Analizowany teren znajduje się w obszarze o swobodnym zwierciadle wód gruntowych zasilanych wodami opadowymi, infiltracyjnymi i spływem podziemnym z sąsiednich obszarów. Głębokość występowania wód uzależniona jest od poziomu wody w Czarnej Hańcy oraz od intensywności i długotrwałości opadów atmosferycznych. Poziom zwierciadła wody jest zróżnicowany i utrzymuje się na większości obszaru na poziomie 2-5 m p.p.t. W północno-wschodniej części obszaru objętego opracowywaniem zlokalizowany jest fragment strefy występowania pierwszego zwierciadła wód podziemnych na głębokości 0-2 m p.p. W granicach opracowania nie ma ustalonych obszarów szczególnego zagrożenia powodzią. Poza granicą opracowania (po stronie północnej) znajduje się strefa ochrony pośredniej zewnętrznej ujęcia komunalnego wód podziemnych.

Według „Planu gospodarowania wodami na obszarze dorzecza Niemna” (uchwała Rady Ministrów z dnia 29 listopada 2016 r. - Dz. U. z 2016 r. poz. 1915) oraz „Planu gospodarowania wodami na obszarze dorzecza Wisły” (uchwała Rady Ministrów z dnia 28 listopada 2016 r. Dz. U. z 2016 r. poz. 1911) miasto Suwałki położone jest w następujących jednolitych częściach wód (JCW):

- 1) PLRW8000186419 „Czarna Hańcza od wypływu z jeziora Hańcza do jeziora Wigry”
- 2) PLRW8000186432 „Dopływ z jeziora Staw”
- 3) PLRW80001864349 „Piertanka z jez. Krzywe Wigierskie, Pierty”
- 4) PLRW200018262247 „Szczeberka od źródeł do Blizny bez Blizny”

Teren opracowywania zlokalizowany jest w granicach JCW „Czarna Hańcza od wypływu z jeziora Hańcza do jeziora Wigry” stanowiącej obszar dorzecza Niemna (charakterystyka: stan dobry; osiągnięcie założonych celów środowiskowych uznane za zagrożone; przyjęte odstępstwa od założonych celów; wpływ działalności antropogenicznej na stan JCW generuje konieczność przesunięcia w czasie osiągnięcia celów środowiskowych z uwagi na brak rozwiązań technicznych możliwych do zastosowania w celu poprawy JCW).

Ponadto teren ten, podobnie jak przeważająca część miasta, zlokalizowany jest w granicach jednolitych częściach wód podziemnych - JCWPd nr 23 - kod PLGW820023 - obszar dorzecza Niemna (charakterystyka: stan dobry, osiągnięcie celów środowiskowych – niezagrożone).

Środowisko gruntowo-wodne, szczególnie wód podziemnych, narażone jest na zanieczyszczenie w wyniku:

- lokalizacji na terenie aglomeracji miejskiej,
- braku izolacji pierwszej użytkowej warstwy wodonośnej,
- występowania w podłożu gruntowym utworów dobrze przepuszczalnych.

Pod względem klimatycznym Suwałki znajdują się w obrębie dzielnicy mazurskiej w najchłodniejszym regionie suwalskim (subregion suwalsko-sejneński) z najsilniejszymi cechami kontynentalizmu. Średnia temperatura roczna za wielolecie 1961-95 w Suwałkach wynosi 6.1°C i jest najniższa w województwie podlaskim, co świadczy o wyjątkowo chłodnym typie panujących tu warunków klimatycznych.

Lokalne warunki klimatyczne modyfikowane są przez rzeźbę i zagospodarowanie terenu oraz wody powierzchniowe i roślinność. Występuje akumulacja chłodnego powietrza wskutek grawitacyjnego spływu z miejsc wyniesionych oraz spadek temperatury w wyniku nocnego wypromieniowania. Dominującymi kierunkami wiatru są kierunki zachodnie i południowo-zachodnie. Najczęściej wstępują wiatry o prędkości 2-4 m/s, sprzyjające rozprzestrzenianiu się zanieczyszczeń. Stan higieny atmosfery na obszarze objętym planem nie budzi zastrzeżeń. Źródłem zanieczyszczeń powietrza są lokalne indywidualne źródła ich emisji, związane z ogrzewaniem budynków. Ponadto w bezpośrednim sąsiedztwie wstępuje emisja hałasu związanego z funkcjonowaniem toru kartingowego przy zachodniej granicy obszaru, na terenie objętym ustaleniami obowiązującego planu miejscowego.



Fot 1. Widok na ulicę S. Staszica od strony południowej



Fot 2. Zabudowa od strony ulicy S. Konarskiego



Fot 3. Widok z ulicy S. Konarskiego w stronę ulicy S. Staszica i doliny Czarnej Hańczy



Fot 4. Skarpa wzdłuż przedłużenia ulicy Łanowej



Fot 5. Widok na przedłużenie ulicy Łanowej



Fot 6. Zielen przydomowa – ulica S. Staszica



Fot 7. Ciąg pieszo-jezdny (widok w kierunku ulicy S. Staszica)

Struktura przyrodnicza obszaru i powiązania przyrodnicze

Na terenie objętym planem nie występują obszary przyrodnicze objęte ochroną prawną, określone w ustawie z dnia 16 kwietnia 2004 r. o ochronie przyrody, w tym pomniki przyrody.

W najbliższym sąsiedztwie opracowywanego planu, od strony wschodniej, przebiega dolina rzeki Czarnej Hańczy zwaloryzowana w opracowaniu „Analiza i ocena zasobów przyrodniczych miasta Suwałki” z 2010 roku jako cenny przyrodniczo obszar B13.

Uwarunkowania przyrodnicze obrazuje *załącznik nr 1*.

6. Stan środowiska na obszarach objętych przewidywanym znaczącym oddziaływaniem.

Celem regulacji prawnych zawartych w ustaleniach planu jest ustalenie zasad zagospodarowania terenów, z minimalizacją negatywnych skutków zapisów planu na środowisko przyrodnicze.

W §12 pkt 1 projektu planu ustala się zakaz realizacji przedsięwzięć mogących znacząco oddziaływać na środowisko oraz potencjalnie znacząco oddziaływać na środowisko, określonych w przepisach szczególnych, w tym z zakresu łączności.

Dostosowując zakres prognozy do zawartości projektowanego dokumentu zgodnie z art. 52 ust. 1 ww. ustawy z dnia 3 października 2008 r. o udostępnieniu informacji o środowisku i jego ochronie (...), odstępuje się od przedstawienia stanu środowiska na obszarach objętych przewidywanym znaczącym oddziaływaniem, ponieważ nie występują one w projekcie planu.

7. Istniejące problemy ochrony środowiska istotne z punktu widzenia realizacji projektowanego dokumentu, w szczególności dotyczące obszarów podlegających ochronie na podstawie ustawy z dnia 16 kwietnia 2004 r. o ochronie przyrody.

W granicach terenu objętego planem nie ma obszarów podlegających ochronie na podstawie ustawy z dnia 16 kwietnia 2004 r. o ochronie przyrody. W związku z tym problemy ochrony środowiska z tego tytułu – nie istnieją.

Północno-wschodnia część obszaru objętego projektem planu stanowi fragment terenów wskazanych w cytowanej powyżej „Analizie i ocenie (...)” z 2010 r. jako „sportowe, rekreacyjne i turystyczne uzupełniające obszary o znaczeniu ekologiczno-krajobrazowym”.

8. Cele ochrony środowiska ustanowione na szczeblu międzynarodowym, wspólnotowym i krajowym, istotne z punktu widzenia projektowanego dokumentu, oraz sposoby, w jakich te cele i inne problemy środowiska zostały uwzględnione podczas opracowywania dokumentu.

8.1. Dokumenty ustanowione na szczeblu międzynarodowym

Idea zrównoważonego rozwoju, na której opiera się analizowany dokument, uwzględnia procesy pozostające ze sobą w równowadze: ochronę środowiska i racjonalną gospodarkę zasobami naturalnymi, wzrost gospodarczy i sprawiedliwy podział korzyści z niego wynikających oraz rozwój społeczny. Poszczególne cele ochrony środowiska ustanowione na szczeblu międzynarodowym oparte zostały również na zasadzie zrównoważonego rozwoju. Zapisano je w tzw. Protokołach do Konwencji Narodów Zjednoczonych, do których Polska przystąpiła. Wśród tych Konwencji znajdują się:

8.1.1. Konwencja sporządzona w Aarhus dnia 25 czerwca 1998 r. o dostępie do informacji, udziale społeczeństwa w podejmowaniu decyzji oraz dostępie do sprawiedliwości w sprawach dotyczących ochrony środowiska (Dz. U. Nr 78 z 2003 r. poz. 706). Jej celem jest zagwarantowanie obywatelom dostępu do informacji, udziału w podejmowaniu decyzji oraz dostępu do wymiaru sprawiedliwości w sprawach dotyczących środowiska.

8.1.2. Ramowa konwencja Narodów Zjednoczonych w sprawie zmian klimatu, sporządzona w Nowym Jorku w 1992 r. dnia 9 maja 1992 r. (Dz. U. Nr 53 z 1996 r. poz. 239). Celem podstawowym tej konwencji jest doprowadzenie, zgodnie z właściwymi postanowieniami konwencji, do ustabilizowania koncentracji gazów cieplarnianych w atmosferze na poziomie, który zapobiegłby niebezpiecznej antropogenicznej ingerencji w system klimatyczny. Dla uniknięcia zagrożenia produkcji żywności i dla umożliwienia zrównoważonego rozwoju ekonomicznego poziom taki powinien być osiągnięty w okresie wystarczającym do naturalnej adaptacji ekosystemów do zmian klimatu.

8.1.3. Protokół z Kioto do ramowej Konwencji Narodów Zjednoczonych, w sprawie zmian klimatu, sporządzony w Kioto dnia 11 grudnia 1997 r. (Dz. U. Nr 203 z 2005 r. poz. 1684). Celem dokumentu jest walka ze zmianami klimatu. Szczegółowy cel polegał na ograniczeniu całkowitej emisji gazów cieplarnianych krajów rozwiniętych o co najmniej 5% w latach 2008- 2012 w stosunku do poziomu z 1990 r.

8.1.4. Konwencja o ocenach oddziaływania na środowisko w kontekście transgranicznym, sporządzona w Espoo dnia 25 lutego 1991 r. (Dz. U. Nr 96 z 1999 r. poz. 1111). Celem konwencji jest podejmowanie przez strony środków mających na celu zapobieganie, redukcję i kontrolowanie znaczącego szkodliwego oddziaływania transgranicznego na środowisko; ustanowienie procedury ocen oddziaływania na środowisko oraz wzajemne powiadamianie się stron o planowanej potencjalnie szkodliwej działalności.

- 8.1.5. *Protokół Montrealski w sprawie substancji zubożających warstwę ozonową, sporządzony w Montrealu dnia 16 września 1987 r.*** (Dz. U. Nr 98 z 1992 r. poz. 490 ze zm.). Celem protokołu jest przeciwdziałanie dziurze ozonowej.
- 8.1.6. *Konwencja Wiedeńska o ochronie warstwy ozonowej, sporządzona w Wiedniu dnia 22 marca 1985 r.*** (Dz. U. Nr 98 z 1992 r. poz. 488 ze zm.). Głównym celem tej Konwencji jest ochrona zdrowia ludzkiego i środowiska przed negatywnymi skutkami wynikającymi z działalności zmieniającej lub mogącej zmienić warstwę ozonową.
- 8.1.7. *Konwencja w sprawie transgranicznego zanieczyszczenia powietrza na dalekie odległości, sporządzona w Genewie dnia 13 listopada 1979 r.*** (Dz. U. Nr 60 z 1985 r. poz. 311 ze zm.). Podstawowym celem Konwencji jest zobowiązanie stron, do ochrony człowieka i jego środowiska przed zanieczyszczeniem powietrza oraz dążyć do ograniczenia i tak dalece, jak to jest możliwe, do stopniowego zmniejszania i zapobiegania zanieczyszczeniu powietrza, włączając w to transgraniczne zanieczyszczanie powietrza na dalekie odległości.
- 8.1.8. *Konwencja o zakazie używania technicznych środków oddziaływania na środowisko w celach militarnych lub jakichkolwiek innych celach wrogich, otwarta do podpisania w Genewie dnia 18 maja 1977 r.*** (Dz. U. Nr 31 z 1978 r. poz. 132). Strony Konwencji zobowiązały się do niewykorzystywania w celach militarnych lub innych wrogich technicznych środków oddziaływania na środowisko, powodujących rozległe, trwałe i poważne następstwa.

Sama prognoza oraz cała procedura strategicznej oceny oddziaływania na środowisko jest wyrazem uwzględnienia ustaleń dokumentu nr 1. Wyrazem uwzględnienia celów dokumentu nr 4 jest rozdział 4. niniejszej prognozy *Informacje o możliwym transgranicznym oddziaływaniu na środowisko*, gdzie omówiono zagadnienia ewentualnego transgranicznego oddziaływania projektu miejscowego planu na środowisko. Cele dokumentu nr 2, 3, 5, 6 i 7 zostały uwzględnione w projekcie planu poprzez dopuszczenie realizacji indywidualnych źródeł ciepła, w tym zbiorników na gaz, spełniających wymagania przepisów szczególnych w zakresie emisji zanieczyszczeń oraz zaopatrzenia w ciepło z miejskiej sieci ciepłowniczej lub gazowej, po ich wybudowaniu.

Nie ma podstaw aby sądzić, że ustalenia projektu w jakikolwiek sposób naruszają ustalenia konwencji nr 8.

8.2. Dokumenty ustanowione na szczeblu wspólnotowym

Cele ochrony środowiska ustanowione na szczeblu wspólnotowym, zostały zapisane w uchwałach, dyrektywach i rozporządzeniach Rady Unii Europejskiej. Najważniejsze z punktu widzenia ochrony środowiska to:

8.2.1. Dyrektywa 2001/42/WE Parlamentu Europejskiego i Rady z dnia 27 czerwca 2001 r.

w sprawie oceny wpływu niektórych planów i programów na środowisko. Celem niniejszej dyrektywy jest zapewnienie wysokiego poziomu ochrony środowiska i przyczynienie się do uwzględniania aspektów środowiskowych w przygotowaniu i przyjmowaniu planów i programów w celu wspierania stałego rozwoju, poprzez zapewnienie, że zgodnie z niniejszą dyrektywą dokonywana jest ocena wpływu na środowisko niektórych planów i programów, które potencjalnie mogą powodować znaczący wpływ na środowisko.

8.2.2. Dyrektywa 2000/60/WE Parlamentu Europejskiego i Rady z dnia 23 października 2000 r.

- *tzw. Ramowa Dyrektywa Wodna* ustanawiająca ramy wspólnotowego działania w dziedzinie polityki wodnej. Celem niniejszej dyrektywy jest ustalenie ram dla działań na rzecz ochrony śródlądowych wód powierzchniowych, wód przejściowych, wód przybrzeżnych oraz wód podziemnych.

8.2.3. Dyrektywa Rady 1999/31/WE z dnia 26 kwietnia 1999 r.

w sprawie składowania odpadów. Celem niniejszej dyrektywy jest poprzez surowe wymagania eksploatacyjne i techniczne dotyczące odpadów i składowisk zapewnienie środków, procedur i zasad postępowania zmierzających do zapobiegania lub zmniejszenia w jak największym stopniu, negatywnych dla środowiska skutków składowania odpadów w trakcie całego cyklu istnienia składowiska, w szczególności zanieczyszczenia wód powierzchniowych, wód gruntowych, gleby i powietrza oraz skutków dla środowiska globalnego, włącznie z efektem cieplarnianym, a także wszelkiego ryzyka dla zdrowia ludzkiego.

8.2.4. Dyrektywa 96/61/EC z 24 września 1996 r.

w sprawie zintegrowanego zapobiegania i ograniczania zanieczyszczeń. Celem niniejszej dyrektywy jest osiągnięcie zintegrowanego zapobiegania zanieczyszczeniom środowiska naturalnego i ich kontroli, powodowanych przez rodzaje działalności wymienione w załączniku I. Określa ona środki mające na celu zapobieganie oraz, w przypadku braku takiej możliwości, zmniejszenie emisji do powietrza, środowiska wodnego i gleby, na skutek wspomnianych powyżej działań, łącznie ze środkami dotyczącymi odpadów, w celu osiągnięcia wysokiego poziomu ochrony środowiska naturalnego jako całości, bez uszczerbku dla przepisów dyrektywy 85/337/EWG i innych odpowiednich przepisów wspólnotowych.

- 8.2.5. Dyrektywa 96/62/EU z dnia 27 września 1996 r.** w sprawie jakości powietrza. Ogólnym celem niniejszej dyrektywy jest zdefiniowanie podstawowych zasad wspólnej strategii poświęconej: zdefiniowaniu i określeniu celów odnośnie do jakości otaczającego powietrza na terenie Wspólnoty, wyznaczonych tak, aby unikać, zapobiegać lub ograniczać szkodliwe oddziaływanie na zdrowie ludzkie i środowisko jako całość; ocenie jakości otaczającego powietrza w Państwach Członkowskich na podstawie wspólnych metod i kryteriów; uzyskaniu odpowiednich informacji o jakości otaczającego powietrza i zapewnieniu, by informacje te były udostępnione publicznie, między innymi w formie progów alarmowych; utrzymaniu jakości otaczającego powietrza tam, gdzie jest ona dobra, oraz jej poprawie w pozostałych przypadkach.
- 8.2.6. Rozporządzenie (WE) Nr 761/2001 Parlamentu Europejskiego i Rady z dnia 19 marca 2001 r.**, dopuszczające dobrowolny udział organizacji w systemie eko- zarządzania i audytu we Wspólnocie (EMAS). Celem tego rozporządzenia jest ustanowienie wspólnotowego systemu eko-zarządzania i audytu, dopuszczającego dobrowolny udział organizacji, zwany EMAS, służący ocenie i doskonaleniu efektów działalności środowiskowej organizacji oraz dostarczaniu odpowiednich informacji opinii publicznej i innym zainteresowanym stronom. Celem EMAS jest wspieranie ciągłego doskonalenia efektów działalności środowiskowej organizacji.
- 8.2.7. Dyrektywa Rady 90/313/EWG z dnia 7 czerwca 1990 r.** w sprawie swobody dostępu do informacji o środowisku. Celem Dyrektywy jest zagwarantowanie każdej osobie fizycznej lub prawnej w całej Wspólnocie swobodnego dostępu do informacji o środowisku będących w posiadaniu władzy publicznej w formie pisemnej, wizualnej, przekazu ustnego lub baz danych dotyczących stanu środowiska, działań, które wpływają lub mogą wpływać niekorzystnie na środowisko oraz takich, które mają na celu jego ochronę.
- 8.2.8. Rozporządzenie Rady 1210/90/EWG z dnia 7 maja 1990 r.** w sprawie utworzenia Europejskiej Agencji Ochrony Środowiska oraz sieci informacji i obserwacji środowiska. Celem tego rozporządzenia jest ustanowienie Europejskiej Agencji Ochrony Środowiska i dążenie do utworzenia europejskiej sieci informacji i obserwacji środowiska.
- 8.2.9. Dyrektywa Rady 85/337/EWG z dnia 27 czerwca 1985 r.** w sprawie oceny skutków wywieranych przez niektóre przedsięwzięcia publiczne i prywatne na środowisko naturalne. Celem tej dyrektywy jest wprowadzenie zasad ogólnych dla oceny skutków wywieranych na środowisko w celu uzupełnienia i skoordynowania procedur wydawania zezwoleń na publiczne i prywatne przedsięwzięcia, które mogą mieć znaczny wpływ na środowisko.

8.2.10. Pakiet energetyczno-klimatyczny przyjęty przez Komisję Europejską w grudniu 2008 r.

Dokumenty wchodzące w skład pakietu skupiają się na trzech kluczowych celach: ograniczeniu emisji gazów cieplarnianych, promowaniu stosowania energii ze źródeł odnawialnych i podnoszeniu sprawności energetycznej Unii Europejskiej.

Niniejsza prognoza uwzględnia cele dokumentu nr 1, poprzez przedstawienie oceny wpływu na środowisko przedmiotowego projektu mpzp. Plan uwzględnia także cele dokumentu nr 2, ponieważ zawiera ustalenia co do sposobów ochrony wód powierzchniowych i wód podziemnych wymienione w § 17 i § 18 projektu planu. Projekt uwzględnia cele dokumentu nr 3, ponieważ jego ustalenia w § 22 rozwiązują problem gospodarowania odpadami. Cele dokumentu nr 4 zostały wypełnione, gdyż na terenie objętym projektem nie przewiduje się działalności wymienionych w załączniku I do dokumentu. W projekcie planu zawarte są propozycje odnoszące się do ochrony powietrza, w związku z tym uwzględnione są cele wymienione w dokumencie nr 5. Cele wymienione w dokumentach nr 6 i 7 zostały osiągnięte, ponieważ na mocy prawodawstwa polskiego zarówno projekt planu jak i niniejsza prognoza będą udostępniane społeczeństwu. Cele dokumentu nr 8 zostały wypełnione, ponieważ plan miejscowy jest dokumentem planistycznym, dla którego przeprowadza się strategiczną ocenę oddziaływania na środowisko, a nie przedsięwzięciem dla którego przeprowadza się ocenę oddziaływania na środowisko. Cele wymienione w dokumencie nr 9 nie dotyczą projektu planu miejscowego. Cele dokumentu nr 10 zostały uwzględnione w projekcie miejscowego planu zagospodarowania przestrzennego poprzez zapisy § 20.

8.3. Dokumenty ustanowione na szczeblu krajowym

Cele ochrony środowiska ustanowione na szczeblu międzynarodowym i wspólnotowym zasymilowane zostały do polskiego systemu prawnego ze względu na nasze członkostwo w Unii Europejskiej. Na szczeblu krajowym, podstawowymi dokumentami określającymi cele ochrony środowiska są:

8.3.1. „Polityka ekologiczna państwa 2030 – strategia rozwoju w obszarze środowiska i gospodarki wodnej” (PEP2020) uchwalona Uchwałą Nr 67 Rady Ministrów z dnia 16 lipca 2019 r. (Monitor Polski z 6 września 2019 r., poz. 794). Celem dokumentu jest zapewnienie bezpieczeństwa ekologicznego Polski oraz wysokiej jakości życia wszystkich mieszkańców. W systemie dokumentów strategicznych PEP2020 rozwija część środowiskową Strategii na rzecz Odpowiedzialnego Rozwoju do roku 2020 (z perspektywą do 2030 r.);

- 8.3.2. Ustawa z dnia 14 grudnia 2012 r. o odpadach** (Dz. U. z 2020 r. poz. 797 ze zm.), której celem jest określenie środków zapobiegających i zmniejszających negatywny wpływ na środowisko oraz zdrowie ludzi, związany z wytwarzaniem odpadów i gospodarowaniem nimi, oraz ograniczenie ogólnych skutków użytkowania zasobów i poprawę efektywność tego użytkowania;
- 8.3.3. Ustawa z dnia 9 czerwca 2011 r. Prawo geologiczne i górnicze** (Dz. U. 2020 r. poz. 1064 ze zm.), której celem jest określenie wymagań w zakresie ochrony złóż kopalin, wód podziemnych oraz innych elementów środowiska w związku z wykonywaniem działalności w zakresie: prac geologicznych, wydobywania kopalin ze złóż, podziemnego bezzbiornikowego magazynowania substancji, podziemnego składowania odpadów;
- 8.3.4. Ustawa z dnia 3 października 2008 r. o udostępnianiu informacji o środowisku i jego ochronie, udziale społeczeństwa w ochronie środowiska oraz o ocenach oddziaływania na środowisko** (Dz. U. z 2021 r. poz. 247 ze zm.), której celem jest określenie zasad i trybu postępowania w sprawach: udostępniania informacji o środowisku i jego ochronie, ocen oddziaływania na środowisko, transgranicznego oddziaływania na środowisko, zasady udziału społeczeństwa w ochronie środowiska i określenie organów administracji właściwych w tych sprawach;
- 8.3.5. Ustawa z dnia 10 lipca 2008 r. o odpadach wydobywczych** (Dz. U. z 2021 r., poz. 1972), której celem jest zapobieganie powstawaniu w przemyśle wydobywczym odpadów wydobywczych, ograniczanie ich niekorzystnego wpływu na środowisko oraz życie i zdrowie ludzi;
- 8.3.6. Ustawa z dnia 16 kwietnia 2004 r. o ochronie przyrody** (Dz. U. 2021 r. poz. 1098, 1718), której celem jest określenie zasad i form ochrony przyrody żywej i nieożywionej oraz krajobrazu;
- 8.3.7. Ustawa z dnia 23 lipca 2003 r. o ochronie zabytków i opiece nad zabytkami** (Dz. U. 2021 r. poz. 710, 954), której celem jest określenie przedmiotu, zakresu i formy ochrony zabytków oraz opieki nad nimi, zasad tworzenia krajowego programu ochrony zabytków i opieki nad zabytkami oraz finansowania prac konserwatorskich restauratorskich i robót budowlanych przy zabytkach, a także organizacji organów ochrony zabytków;
- 8.3.8. Ustawa z dnia 20 lipca 2017 r. Prawo wodne** (Dz. U. z 2021 r., poz. 624 ze zm.), której celem jest regulacja gospodarowania wodami zgodnie z zasadą zrównoważonego rozwoju,

a w szczególności kształtowanie i ochrona zasobów wodnych, korzystanie z wód oraz zarządzanie zasobami wodnymi;

8.3.9. Ustawa dnia 27 kwietnia 2001 r. Prawo ochrony środowiska (Dz. U z 2021 r. poz. 1973), której celem jest określenie zasad ochrony środowiska oraz warunków korzystania z jego zasobów, z uwzględnieniem wymagań zrównoważonego rozwoju, a w szczególności: zasad ustalania warunków ochrony zasobów środowiska, warunków wprowadzania substancji lub energii do środowiska oraz kosztów korzystania ze środowiska, jak również obowiązki organów administracji, odpowiedzialność i sankcje;

8.3.10. Ustawa z dnia 3 lutego 1995 r. o ochronie gruntów rolnych i leśnych (Dz. U. 2021 r. poz. 1326), której celem jest regulacja zasad ochrony gruntów rolnych i leśnych oraz rekultywacji i poprawiania wartości użytkowej gruntów;

8.3.11. Strategiczny plan adaptacji dla sektorów i obszarów wrażliwych na zmiany klimatu do roku 2020 z perspektywą do roku 2030 (SPA2020) przyjęty przez Radę Ministrów w dniu 29.10.2013 r., wskazuje cele i kierunki działań adaptacyjnych, które należy podjąć w najbardziej wrażliwych sektorach i obszarach: gospodarce wodnej, rolnictwie, leśnictwie, różnorodności biologicznej i obszarach prawnie chronionych, zdrowiu, energetyce, budownictwie, transporcie, obszarach górskich, strefie wybrzeża, gospodarce przestrzennej i obszarach zurbanizowanych. Wrażliwość tych sektorów została określona w oparciu o przyjęte scenariusze zmian klimatu. Zaproponowano cele, kierunki działań oraz konkretne działania, które korespondują z dokumentami strategicznymi.

8.3.12. Krajowy Program Oczyszczania Ścieków Komunalnych jest podstawowym instrumentem wdrożenia postanowień dyrektywy 91/271/EWG. Celem Programu, przez realizację ujętych w nim inwestycji, jest ograniczenie zrzutów niedostatecznie oczyszczanych ścieków, a co za tym idzie – ochrona środowiska wodnego przed ich niekorzystnymi skutkami. Rada Ministrów w dniu 31 lipca 2017 r. przyjęła piątą aktualizację KPOŚK, która zawiera listę zadań zaplanowanych przez samorządy do realizacji w latach 2016-2021.

Opracowywany projekt planu uwzględnia cele dokumentu nr 1, ponieważ ogólną podstawą ustaleń miejscowego planu zagospodarowania przestrzennego jest zasada zrównoważonego rozwoju. Plan uwzględnia także cele dokumentu nr 2, gdyż ustalenia § 22 rozwiązują problemy gospodarki odpadami. Na mocy prawodawstwa polskiego zarówno projekt mpzp jak i niniejsza prognoza będą udostępniane społeczeństwu, wobec czego cele ochrony środowiska wymienione w dokumencie nr 4 zostaną osiągnięte. Cele dokumentu nr 6 są uwzględnione w rozdziale 2. projektu planu. Projekt planu uwzględnia cele dokumentu nr 7 w zapisach rozdziału 5. Ustalenia dokumentów nr 8 i 12

są uwzględnione w § 18 i § 19 projektu planu. Dokument nr 11 wskazuje kierunki działań adaptacyjnych dotyczących zmian klimatu. W obszarze gospodarki przestrzennej i terenów zurbanizowanych zmiany klimatyczne będą prowadziły do zmniejszenia zasobów przestrzeni dostępnej dla danego typu prowadzonej lub planowanej działalności m.in. ze względu na zwiększone ryzyko powodziowe, wzrost ryzyka osuwiskowego, nasilenie procesów erozji wodnej i wietrznej, deficyt wody, podniesienie lub obniżenie poziomu wód gruntowych. Obszary zurbanizowane zagrożone są bezpośrednio szczególnie trzema zjawiskami: intensyfikacją miejskiej wyspy ciepła i silnymi ulewami powodującymi podtopienia oraz suszą sprzyjającą deficytowi wody w miastach. Kierunki działań adaptacyjnych do zmian klimatu w obszarze gospodarki przestrzennej i budownictwa dotyczą w szczególności skutecznej ochrony terenów zabudowy istniejącej i projektowanej przed osuwiskami, ruchami masowymi ziemi oraz niebezpieczeństwem powodzi. W obszarze objętym planem nie występują osuwiska oraz tereny zagrożone ruchami masowymi. Realizacja projektowanego odcinka ulicy Łanowej, wymagająca istotnych zmian ukształtowania terenu, będzie stanowiła inwestycję celu publicznego i zostanie przeprowadzona zgodnie z wymaganiami technicznymi.

9. Przewidywane znaczące oddziaływania w tym oddziaływanie bezpośrednie, pośrednie, wtórne, skumulowane, krótkoterminowe, średnioterminowe i długoterminowe, stałe i chwilowe oraz pozytywne i negatywne, na cele i przedmiot obszaru „Natura 2000” oraz integralność tego obszaru, a także na środowisko, a w szczególności na: różnorodność biologiczną, ludzi, zwierzęta, rośliny, wodę, powietrze, powierzchnię ziemi, krajobraz, klimat, zasoby naturalne, zabytki, dobra materialne, z uwzględnieniem zależności między tymi elementami środowiska i między oddziaływaniami na te elementy.

Teren projektu planu nie jest objęty strefą ochrony przyrody „Natura 2000”, a jego zapisy nie wypłyną na istniejące obszary chronione: Specjalny Obszar Ochrony Siedlisk Natura 2000 „Ostoja Wigierska”, Obszar Specjalnej Ochrony Ptaków Natura 2000 „Puszcza Augustowska” oraz Specjalny Obszar Ochrony Siedlisk Natura 2000 „Ostoja Augustowska”.

9.1 Etap inwestycyjny

Opracowany miejscowy plan zagospodarowania przestrzennego terenu ograniczonego ulicami: Stanisława Staszica, Szymona Konarskiego, Łanową i granicami działek: 30612, 30613, 30614 w Suwałkach umożliwi skorygowanie zapisów dwóch planów obowiązujących na tym obszarze i ma na celu rozstrzygnięcie kwestii skomunikowania terenów nim objętych.

Realizacja projektowanego odcinka ulicy Łanowej może spowodować zagrożenia i uciążliwości, które będą miały wpływ na elementy przyrodnicze. Wymaga bowiem wykonania nasypu ziemnego w obrębie istniejącego obecnie terenu zieleni nieurządzonej, na podmokłym

terenie o wysokim poziomie zwierciadła wody. Na skutek robót ziemnych nastąpi zmiana obecnego ukształtowania powierzchni terenu, której zakres może wykroczyć poza granice opracowywanego projektu planu.

W związku z projektowaną inwestycją drogową (kontury 1KD i 3CPJ) oraz uzupełnianiem istniejącej zabudowy mieszkaniowej i realizacją nowej (kontury 4MN i 5MN), nastąpi czasowe zajęcie terenu pod drogi techniczne i place budów. Na jakość powietrza atmosferycznego będzie miała wpływ emisja gazów wylotowych z silników maszyn drogowych i środków transportu, pyłu z prac ziemnych oraz ruchu pojazdów po nieutwardzonych nawierzchniach. Znaczną uciążliwość będzie emisja pyłu, fenolu, formaldehydu i naftalenu pochodząca z wytwarzania betonu, mas bitumicznych i składowisk kruszywa. Na etapie inwestycyjnym może nastąpić zwiększenie ilości hałasu i zanieczyszczeń spalinami oraz zanieczyszczenie gruntu produktami ropopochodnymi z ciężkiego sprzętu budowlanego. W związku z prowadzeniem robót drogowych polegających na budowie odcinka ulicy Łanowej oraz robót budowlanych na terenie zabudowy mieszkaniowej nastąpią wycinki drzew i krzewów.

9.2 Etap funkcjonowania ustaleń planu

Z uwagi na znaczne zainwestowanie obszaru objętego opracowaniem, funkcjonowanie inwestycji przewidzianych w projekcie planu nie powinno spowodować zasadniczych zmian w środowisku przyrodniczym.

- **Różnorodność biologiczna**

Z uwagi na znaczne już zainwestowanie niemal całego obszaru objętego opracowaniem, funkcjonowanie inwestycji przewidzianych w projekcie planu nie powinno mieć wpływu na różnorodność biologiczną.

W celu zachowania właściwych proporcji pomiędzy terenami o różnych formach użytkowania, projekt planu ogranicza powierzchnię zabudowy oraz wprowadza wymóg pozostawienia określonej powierzchni biologicznie czynnej oraz adaptuje istniejący drzewostan.

- **Ludzie**

Realizacja ustaleń projektu planu pozwoli rozwiązać problemy dotyczące skomunikowania nieruchomości, umożliwiając również realizację zamierzeń inwestycyjnych ich właścicieli.

- **Zwierzęta i rośliny**

Teren objęty projektem planu jest zurbanizowany. Istniejącej zabudowie mieszkaniowej jednorodzinnej towarzyszy zieleń ogrodów przydomowych z drzewami oraz krzewami owocowymi i ozdobnymi. Występują nieliczne duże drzewa: świerki, brzozy i jesiony, a od strony ulic wysokie

tuje i sumaki octowce. Naturalne zbiorowiska roślinne zostały zastąpione sztucznymi, prostszymi i mniej trwałymi. W związku z tym teren charakteryzuje się również występowaniem stosunkowo ubogiej fauny, którą reprezentują głównie miejskie gatunki ptaków przystosowane do przekształconego środowiska przyrodniczego.

Projektowana inwestycja drogowa, polegająca na budowie odcinka ulicy Łanowej w północno-zachodniej części obszaru, będzie negatywnie oddziaływała na istniejący lokalny ekosystem na zaniedbanym obecnie terenach wskazanych w obowiązującym planie miejscowym jako sportowe, rekreacyjne i turystyczne uzupełniające obszary o znaczeniu ekologiczno-krajobrazowym.

▪ **Wody**

Realizacja ustaleń miejscowego planu zagospodarowania terenu ograniczonego ulicami: Stanisława Staszica, Szymona Konarskiego, Łanową i granicami działek: 30612, 30613, 30614 w Suwałkach, z uwagi na przyjęte zasady gospodarki wodno-ściekowej, nie powinna wpłynąć na pogorszenie stanu jednolitej części wód powierzchniowych (JCWP) PLRW8000186419 „Czarna Hańcza od wypływu z jeziora Hańcza do jeziora Wigry” obszar dorzecza Niemna oraz JCWPd nr 23 - kod PLGW820023- obszar dorzecza Niemna, w której zlokalizowany jest projekt planu.

Realizacja ustaleń projektu planu nie stwarza zagrożenia dla osiągnięcia celów środowiskowych określonych w „Planie gospodarowania wodami na obszarze dorzecza Niemna” (2016) i w „Planie gospodarowania wodami na obszarze dorzecza Wisły” (2016).

Projekt planu przewiduje zaopatrzenie w wodę dla potrzeb socjalno-bytowych z istniejących miejskich sieci wodociągowych. Wprowadza nakaz odprowadzenia ścieków bytowych systemem zbiorczym do istniejącej kanalizacji miejskiej (w miejscach gdzie brak jest kanalizacji miejskiej - po jej zaprojektowaniu i wybudowaniu). Do czasu budowy kanalizacji sanitarnej dopuszcza się realizację i użytkowanie szczelnych zbiorników na nieczystości, które po wykonaniu sieci będą stanowić jej element. Nie dopuszcza się natomiast realizacji przydomowych oczyszczalni ścieków. Wody opadowe i roztopowe z ulic i parkingów zgodnie z ustaleniami projektu planu należy odprowadzać do istniejącej miejskiej sieci kanalizacji deszczowej, w miejscach gdzie jej brak - po jej zaprojektowaniu i wybudowaniu.

Realizacja inwestycji polegającej na budowie odcinka ulicy Łanowej, w związku z koniecznością wykonania nasypu ziemnego na terenie objętym strefą występowania pierwszego zwierciadła wód podziemnych na głębokości 0-2 m p.p.t., może mieć negatywny wpływ na lokalne stosunki wodne. Ponadto zarówno prowadzenie w tym rejonie inwestycji drogowej, jak i realizacja zabudowy mieszkaniowej, będą wymagały specjalnych rozwiązań technicznych, generujących

dotatkowe koszty i problemy. Zgodnie z zapisami projektu planu w konturach 1KD, 3CPJ, 4MN i 5MN obowiązuje bezwzględne ustanowienie geotechnicznych warunków posadowienia obiektów budowlanych, zgodnie z przepisami odrębnymi.

▪ **Powietrze i klimat**

Funkcje przewidziane w projekcie planu adaptują istniejące zagospodarowanie lub stanowią jego kontynuację. Z tego względu, oraz z uwagi na zastosowane zapisy mające na celu minimalizowanie skutków realizacji inwestycji, działania te nie będą miały ujemnego wpływu na stan powietrza i klimat.

Projektowane inwestycje mogą jedynie w niewielkim stopniu wpływać na klimat lokalny poprzez intensyfikację zabudowy oraz zwiększenie emisji zanieczyszczeń komunikacyjnych pochodzących z ruchu samochodowego na części obszaru. Pozytywnie na stan powietrza będzie oddziaływało bezpośrednie sąsiedztwo terenów niezainwestowanych i doliny Czarnej Hańczy.

▪ **Powierzchnia ziemi**

Rozbudowa układu komunikacyjnego oraz wprowadzanie nowej zabudowy mieszkaniowej spowoduje nieznaczne ograniczenie powierzchni biologicznie czynnych. Rzeźba terenu ulegnie istotnemu przekształceniu w wyniku prac ziemnych przygotowujących teren pod realizację projektowanego odcinka ulicy Łąkowej oraz posadowienie nowej zabudowy.

▪ **Krajobraz**

W wyniku realizacji ustaleń projektu planu nastąpi uzupełnienie i uporządkowanie istniejącej zabudowy mieszkaniowej. Istotne zmiany w krajobrazie będą miały miejsce w części północno-zachodniej w związku z realizacją odcinka ulicy Łanowej oraz zabudowy przewidzianej wzdłuż ciągu pieszo-jezdnego 3CPJ.

▪ **Zasoby naturalne**

W granicach opracowania nie zostały zewidencjonowane zasoby naturalne. Projekt planu ustala zakaz wydobywania kopalin, o ile nie jest to związane z dostępnością terenu pod zabudowę.

▪ **Zabytki**

W granicach planu nie występują obiekty wpisane do rejestru zabytków, brak jest również zabytków ujętych w wojewódzkiej lub gminnej ewidencji zabytków.

Zapis projektu planu informuje, że na obszarze objętym planem, pod powierzchnią gruntu, mogą znajdować się relikty budowli i innych procesów związanych z działalnością człowieka, wartościowe pod względem historycznym, kulturowym, naukowym i wymagające ochrony

konserwatorskiej i zobowiązuje w związku z powyższym inwestora do powiadomienia o każdym znalezisku wojewódzkiego konserwatora zabytków.

▪ **Dobra materialne**

Dobra materialne występujące na obszarze objętym projektem planu zostają zachowane.

10. Rozwiązania mające na celu zapobieganie, ograniczenie lub kompensację przyrodniczą negatywnych oddziaływań na środowisko, mogących być rezultatem realizacji projektowanego dokumentu, w szczególności na cele i przedmiot ochrony obszaru Natura 2000 oraz integralność tego obszaru.

W związku z brakiem ochrony obszaru objętego planem powierzchniowymi formami ochrony przyrody i krajobrazu, w tym „Natura 2000”, nie występują ograniczenia w zagospodarowaniu analizowanego terenu z tego tytułu.

W celu zapobiegania i ograniczania negatywnych oddziaływań na środowisko w projekcie planu zawarto zapisy łagodzące prognozowane ujemne skutki ich realizacji:

- 1) zakaz realizacji przedsięwzięć mogących zawsze znacząco oddziaływać na środowisko oraz potencjalnie znacząco oddziaływać na środowisko określonych w przepisach szczególnych, za wyjątkiem zabudowy mieszkaniowej oraz infrastruktury technicznej, w tym z zakresu łączności;
- 2) zakaz lokalizowania magazynów substancji chemicznych, w tym produktów ropopochodnych;
- 3) zakaz tworzenia składowisk i przetwarzania wszelkich rodzajów odpadów;
- 4) zrzut do wód powierzchniowych i gruntu wód deszczowych pochodzących z nawierzchni utwardzonych zgodnie z przepisami szczególnymi;
- 5) dopuszczenie bezpośredniego zrzutu do wód powierzchniowych i do gruntu wód deszczowych pochodzących z powierzchni dachowych oraz terenów zielonych;
- 6) zakaz odprowadzania nieoczyszczonych ścieków do gruntu;
- 7) nakaz odprowadzania ścieków socjalno-bytowych systemem zbiorczym do kanalizacji miejskiej; do czasu realizacji sieci dopuszcza się realizację i użytkowanie szczelnych zbiorników na nieczystości, które po wykonaniu sieci będą stanowić jej element; nie dopuszcza się realizacji przydomowych oczyszczalni ścieków;
- 8) zakaz wydobywania kopalin, jeżeli nie jest to związane z dostępnością terenu pod zabudowę;
- 9) nakaz zachowania w maksymalnym stopniu istniejącego drzewostanu, prowadzenia nasadzeń oraz działań pielęgnacyjnych i rekultywacyjnych drzewostanu.

W projekcie planu ograniczono powierzchnię zabudowy na terenach zabudowy mieszkaniowej jednorodzinnej wolno stojącej i bliźniaczej do 30% powierzchni działki budowlanej,

ustalając wymóg zachowania powierzchni biologicznie czynnej - minimum 40% powierzchni działki budowlanej. Ponadto przyjęto zasadę lokalizowania maksymalnie dwóch budynków mieszkalnych na działce, łącznie z budynkami przekształconymi z usługowych lub gospodarczych na mieszkalne.

11. Rozwiązania alternatywne do rozwiązań zawartych w projektowanym dokumencie wraz z uzasadnieniem ich wyboru oraz opis metod dokonywania oceny prowadzącej do tego wyboru albo wyjaśnienie braku rozwiązań alternatywnych, w tym wskazania napotkanych trudności wynikających z niedostatków techniki lub luk we współczesnej wiedzy

Na obszarze objętym projektem miejscowego planu zagospodarowania przestrzennego terenu ograniczonego ulicami: Stanisława Staszica, Szymona Konarskiego, Łanową i granicami działek: 30612, 30613, 30614 w Suwałkach obowiązuje obecnie miejscowy plan zagospodarowania przestrzennego rejonu południowej części ulicy Stanisława Staszica w Suwałkach, uchwalony uchwałą Nr XLVIII/610/2018 Rady Miejskiej w Suwałkach z dnia 25 lipca 2018 r., opublikowaną w Dz. Urz. Woj. Podlaskiego z dnia 30 lipca 2018 r. poz. 3266.

Północno-zachodni, niewielki fragment obszaru objęty jest zapisami miejscowego planu zagospodarowania przestrzennego terenu ograniczonego ulicami: Gen. W. Sikorskiego, Grunwaldzką, 23 Października, Bakałarzewską i St. Staszica w Suwałkach, uchwalonego uchwałą Nr XLV/490/06 Rady Miejskiej w Suwałkach z dnia 22 lutego 2006 r., opublikowaną w Dz. Urz. Woj. Podlaskiego z dnia 4 kwietnia 2006 r., poz. 924.

W obowiązującym od 2006 roku planie ograniczonym ulicami: Gen. W. Sikorskiego, Grunwaldzką, 23 Października, Bakałarzewską i St. Staszica, tereny objęte opracowaniem przeznaczone są pod zabudowę usługową wraz z towarzyszącymi terenami sportu i rekreacji (oznaczoną symbolem 28U/US).

W obowiązującym od 2018 roku planie rejonu południowej części ulicy Stanisława Staszica w Suwałkach, tereny objęte opracowaniem przeznaczone są pod: zabudowę mieszkaniową jednorodziną (oznaczoną na rysunku planu symbolami: 14MN i 15MN), tereny dróg publicznych (oznaczone odpowiednio symbolami: 2KD i 4KD) oraz publiczny ciąg komunikacyjny (oznaczony symbolem 5CK).

Utrzymanie tego stanu prawnego przyjęto jako rozwiązanie alternatywne - wariant 0,

Opracowany miejscowy plan zagospodarowania przestrzennego terenu ograniczonego ulicami: Stanisława Staszica, Szymona Konarskiego, Łanową i granicami działek: 30612, 30613, 30614 w Suwałkach umożliwia skorygowanie zapisów dwóch planów obowiązujących na tym obszarze, a przede wszystkim rozstrzyga kwestie skomunikowania terenów.

12. Opis przewidywanych metod i częstotliwości monitoringu w przypadku znaczącego wpływu na środowisko, spowodowanego realizacją planu

W związku z przyjętym zakresem ustaleń planu nie proponuje się przeprowadzania monitoringu skutków realizacji postanowień planu. W projekcie planu zawarto przepisy minimalizujące ewentualny niekorzystny wpływ na środowisko. W związku z powyższym nie przewiduje się negatywnego oddziaływania realizacji ustaleń planu na poszczególne jego komponenty.

13. Streszczenie sporządzone w języku niespecjalistycznym

Prognozę oddziaływania na środowisko sporządzono równoległe z pracami nad projektem miejscowego planu zagospodarowania przestrzennego terenu ograniczonego ulicami: Stanisława Staszica, Szymona Konarskiego, Łanową i granicami działek: 30612, 30613, 30614 w Suwałkach. Dokument został opracowany zgodnie z wymogami aktów prawnych.

Przeznaczenie obszaru objętego projektowanym planem jest zgodne z ustaleniami „Studium uwarunkowań i kierunków zagospodarowania przestrzennego miasta Suwałk” uchwalonego uchwałą Nr XLV/575/2022 Rady Miejskiej w Suwałkach z dnia 27 kwietnia 2022 r.

Projekt planu obejmuje obszar o powierzchni około 2,16 ha, ograniczony ulicami: Stanisława Staszica (od wschodu), Szymona Konarskiego (od południa), Łanową i jej przedłużeniem (od zachodu) oraz granicami działek: 30612, 30613, 30614 (od północy).

Teren objęty projektem planu jest zurbanizowany. Istniejącej zabudowie mieszkaniowej jednorodzinnej towarzyszy zieleń ogrodów przydomowych z drzewami oraz krzewami owocowymi i ozdobnymi. Występują nieliczne duże drzewa: świerki, brzozy i jesiony, a od strony ulic również wysokie tuje i sumaki octowce. Naturalne zbiorowiska roślinne zostały zastąpione sztucznymi, prostszymi i mniej trwałymi. W związku z tym teren charakteryzuje się również występowaniem stosunkowo ubogiej fauny, którą reprezentują głównie miejskie gatunki ptaków przystosowane do przekształconego środowiska przyrodniczego.

Opracowany projekt miejscowego planu zagospodarowania przestrzennego terenu ograniczonego ulicami: Stanisława Staszica, Szymona Konarskiego, Łanową i granicami działek: 30612, 30613, 30614 w Suwałkach umożliwi skorygowanie zapisów obowiązujących planów, a przede wszystkim rozstrzyga kwestie skomunikowania terenów.

Na terenie objętym projektem planu miejscowego nie występują pomniki przyrody. W granicach opracowania brak udokumentowanych zasobów surowców mineralnych oraz terenów osuwiskowych. Poza granicą opracowania, po stronie północnej, znajduje się strefa ochrony pośredniej zewnętrznej ujęcia komunalnego wód podziemnych. W północno-wschodniej części

obszaru objętego opracowywaniem zlokalizowany jest fragment strefy występowania pierwszego zwierciadła wód podziemnych na głębokości 0-2 m p.p.t. W graniach opracowania nie ma ustalonych obszarów szczególnego zagrożenia powodzią.

W granicach planu nie występują obiekty wpisane do rejestru zabytków, brak jest również zabytków ujętych w wojewódzkiej lub gminnej ewidencji zabytków.

W prognozie przedstawiono stan i funkcjonowanie środowiska na tle zachodzących przekształceń. Prognoza przedstawia również zamierzenia planu i oceniając jego wpływ na poszczególne komponenty środowiska, wskazuje sposoby minimalizacji ewentualnego wpływu negatywnego. Wobec przedstawionych analiz stwierdza się, że realizacja ustaleń projektu miejscowego planu zagospodarowania przestrzennego terenu ograniczonego ulicami: Stanisława Staszica, Szymona Konarskiego, Łanową i granicami działek: 30612, 30613, 30614 w Suwałkach, przy zastosowaniu właściwych rozwiązań technicznych, nie powinna stwarzać zagrożeń dla środowiska naturalnego i ludzi.

Suwałki, 05.05.2022 r.

Oświadczenie

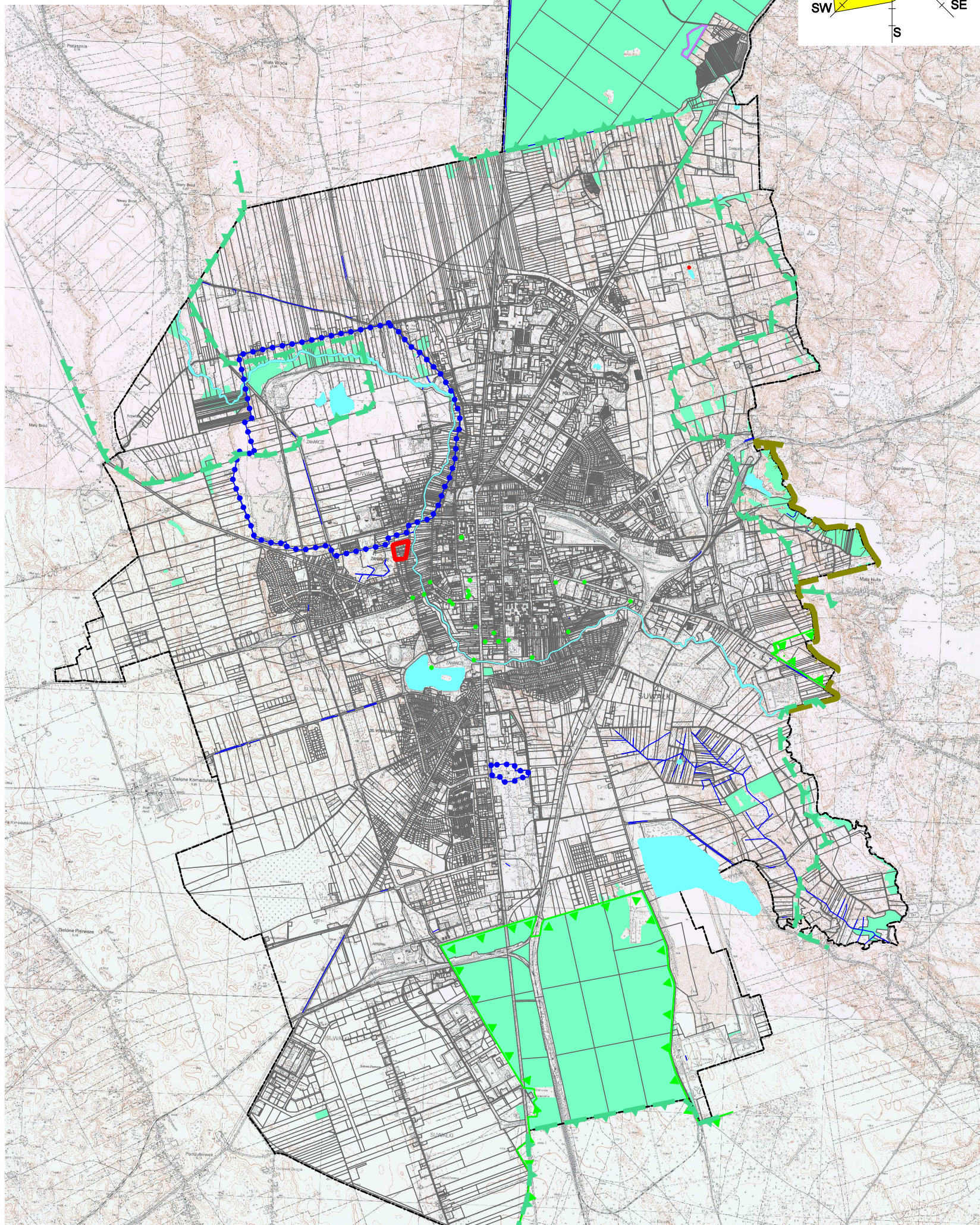
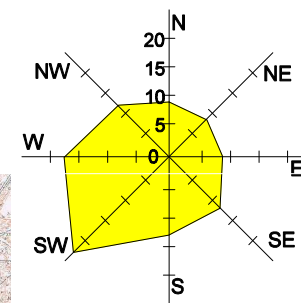
Oświadczam, że spełniam wymagania, o których mowa w art. 74a ust. 2 ustawy z dnia 3 października 2008 r. o udostępnieniu informacji o środowisku i jego ochronie, udziale społeczeństwa w ochronie środowiska oraz o ocenach oddziaływania na środowisko (Dz. U. z 2021 r. poz. 2373, 2389). Jestem świadoma odpowiedzialności karnej za złożenie fałszywego oświadczenia.

Anna Serguć-Przyborowska

**MIEJSCOWY PLAN ZAGOSPODAROWANIA PRZESTRZENNEGO TERENU OGRANICZONEGO
ULICAMI: STANISŁAWA STASZICA, SZYMONA KONARSKIEGO, ŁANOWĄ I
GRANICAMI DZIAŁEK: 30612, 30613, 30614
W SUWAŁKACH**

Załącznik Nr 1 UWARUNKOWANIA PRZYRODNICZE

skala 1:45 000



- GRANICE MIASTA
- GRANICE OTULINY WIGIERSKIEGO PARKU NARODOWEGO
- GRANICE OBSZARÓW CHRONIONEGO KRAJOBRAZU
- REZERWAT PRZYRODY "CMENTARZYSKO JAĆWINGÓW"
- GRANICE OBSZARÓW NATURA 2000
- GRANICA ZEWNĘTRZNEGO TERENU OCHRONY POŚREDNIEJ UJEĆ WODY
- POMNIKI PRZYRODY
- STANOWISKO DOKUMENTACYJNE
- LASY WG EWIDENCJI GRUNTÓW
- GRANICE MIEJSCOWEGO PLANU ZAGOSPODAROWANIA PRZESTRZENNEGO