

URZĄD MIEJSKI W SUWAŁKACH
WYDZIAŁ ARCHITEKTURY I GOSPODARKI PRZESTRZENNEJ
REFERAT URBANISTYKI

PROGNOZA ODDZIAŁYWANIA NA ŚRODOWISKO
miejscowego planu zagospodarowania przestrzennego
terenu Sianożęć - Sobolewo złoża w Suwałkach



Opracowanie

mgr inż. arch. Joanna Jakubanis

mgr inż. Anna Serguć-Przyborowska

mgr inż. arch. Justyna Wołągiewicz

Suwałki, maja 2022 r.

SPIS TREŚCI

1.	Informacje o zawartości, głównych celach projektowanego dokumentu oraz jego powiązanie z innymi dokumentami	4
2.	Informacje o metodach zastosowanych przy sporządzaniu prognozy	8
3.	Propozycje dotyczące przewidywanych metod analizy skutków realizacji postanowień projektowanego dokumentu oraz częstotliwości jej przeprowadzania	10
4.	Informacje o możliwym transgranicznym oddziaływaniu na środowisko	10
5.	Istniejący stan środowiska oraz potencjalne zmiany tego stanu w przypadku braku realizacji projektowanego dokumentu	11
6.	Stan środowiska na obszarach objętych przewidywanym znaczącym oddziaływaniem	37
7.	Istniejące problemy ochrony środowiska istotne z punktu widzenia realizacji projektowanego dokumentu, w szczególności dotyczące obszarów podlegających ochronie na podstawie ustawy z dnia 16 kwietnia 2004 r. o ochronie przyrody	37
8.	Cele ochrony środowiska ustanowione na szczeblu międzynarodowym, wspólnotowym i krajowym, istotne z punktu widzenia projektowanego dokumentu, oraz sposoby, w jakich te cele i inne problemy środowiska zostały uwzględnione podczas opracowywania dokumentu	38
9.	Przewidywane znaczące oddziaływania, w tym oddziaływanie, bezpośrednie, pośrednie, wtórne, skumulowane, krótkoterminowe, średnioterminowe i długoterminowe, stałe i chwilowe oraz pozytywne i negatywne, na cele i przedmiot obszaru „Natura 2000” oraz integralność tego obszaru, a także na środowisko, a w szczególności na: różnorodność biologiczną, ludzi, zwierzęta, rośliny, wodę, powietrze, powierzchnię ziemi, krajobraz, klimat, zasoby naturalne, zabytki, dobra materialne, z uwzględnieniem zależności między tymi elementami środowiska i między oddziaływaniami na te elementy	46

10. Rozwiązania mające na celu zapobieganie, ograniczenie lub kompensację przyrodniczą negatywnych oddziaływań na środowisko, mogących być rezultatem realizacji projektowanego dokumentu, w szczególności na cele i przedmiot ochrony obszaru Natura 2000 oraz integralność tego obszaru 51
11. Rozwiązania alternatywne do rozwiązań zawartych w projektowanym dokumencie wraz z uzasadnieniem ich wyboru oraz opis metod dokonywania oceny prowadzącej do tego wyboru albo wyjaśnienie braku rozwiązań alternatywnych, w tym wskazania napotkanych trudności wynikających z niedostatków techniki lub luk we współczesnej wiedzy 52
12. Opis przewidywanych metod i częstotliwości monitoringu w przypadku znaczącego wpływu na środowisko, spowodowanego realizacją planu 53
13. Streszczenie sporządzone w języku niespecjalistycznym. 53
14. Oświadczenie osoby kierującej zespołem wykonującym prognozę o spełnieniu wymagań, o których mowa w art. 74a ust. 2 ustawy z dnia 3 października 2008 r. o udostępnieniu informacji o środowisku i jego ochronie, udziale społeczeństwa w ochronie środowiska oraz o ocenach oddziaływania na środowisko 55
15. Załącznik

1. Informacje o zawartości, głównych celach projektowanego dokumentu oraz jego powiązanie z innymi dokumentami

Prognoza oddziaływania na środowisko została opracowana na potrzeby miejscowego planu zagospodarowania przestrzennego terenu Sianożęć - Sobolewo złoża w Suwałkach.

Granice analizowanego obszaru, o powierzchni 323,6 ha, zostały określone w załączniku graficznym do uchwały Nr VII/87/2019 Rady Miejskiej w Suwałkach z dnia 24 kwietnia 2019 r. w sprawie przystąpienia do sporządzenia ww. miejscowego planu zagospodarowania przestrzennego.

Główne cele regulacji prawnych zawartych w ustaleniach planu to:

- 1) ustalenie przeznaczenia terenów oraz określenie sposobu ich zagospodarowania;
- 2) ustalenie zasad obsługi komunikacyjnej oraz parametrów dróg;
- 3) ustalenie zasad inwestowania, w sposób wykluczający konflikty funkcjonalne, przestrzenne i komunikacyjne;
- 4) określenie zadań publicznych, w szczególności wynikających z potrzeb kształtowania przestrzeni publicznych, w tym terenów komunikacji publicznej oraz wyposażenia w infrastrukturę społeczną i techniczną;
- 5) stworzenie podstawy prawnej do podejmowania i realizacji działań inwestycyjnych w granicach objętych planem.

Przedmiotem ustaleń planu są:

- 1) teren drogi publicznej dojazdowej, oznaczonej na rysunku planu symbolem KDD;
- 2) tereny dróg wewnętrznych, oznaczonych na rysunku planu symbolem KDW;
- 3) tereny zabudowy zagrodowej, oznaczone na rysunku planu symbolem RM;
- 4) teren górniczy, oznaczone na rysunku planu symbolem PG;
- 5) zakład przeróbczy terenu górniczego, oznaczony na rysunku planu symbolem PGp;
- 6) tereny rolnicze, oznaczone na rysunku planu symbolem R;
- 7) tereny rolnicze z dopuszczeniem zalesienia, oznaczone na rysunku planu symbolem R/ZL;
- 8) tereny wód powierzchniowych śródlądowych, oznaczone na rysunku planu symbolem Wp;
- 9) tereny leśne, oznaczone na rysunku planu symbolem ZL.

Zapisy zaproponowane w projekcie miejscowego planu zagospodarowania przestrzennego są zgodne z następującymi dokumentami nadrzędnymi:

- „Plan zagospodarowania przestrzennego Województwa Podlaskiego” zatwierdzony uchwałą Nr XXXVI/330/17 Sejmiku Województwa Podlaskiego z dnia 22 maja 2017 r. (Dz. Urz. Woj. Podlaskiego z 2017 r., poz. 2777) wraz ze zmianą przyjętą uchwałą

nr XXXIX/356/17 Sejmiku Województwa Podlaskiego z dnia 28 sierpnia 2017 r. (Dz. Urz. Woj. Podlaskiego z 2017 r., poz. 3270)

Cele zagospodarowania przestrzennego nawiązujące do celów określonych w „Koncepcji polityki przestrzennego zagospodarowania kraju”, w innych dokumentach rządowych oraz strategii rozwoju województwa podlaskiego, odnoszą się do:

- 1) efektywnego wykorzystania stanu zagospodarowania,
- 2) tworzenia warunków do poprawy jakości życia i zrównoważonego rozwoju,
- 3) zwiększenia konkurencyjności województwa.

Założenia zapisane w projekcie miejscowego planu zagospodarowania przestrzennego są spójne z „Planem zagospodarowania przestrzennego Województwa Podlaskiego” w zakresie:

- zagospodarowania terenu z uwzględnieniem zasady zrównoważonego rozwoju,
- adaptacji istniejących dóbr materialnych.

- „Program Ochrony Środowiska Województwa Podlaskiego na lata 2017-2020 z perspektywą do 2024 roku” uchwalony uchwałą Nr XXIX/262/2016 Sejmiku Województwa Podlaskiego z dnia 24 października 2016 r.

Wśród najistotniejszych celów tego programu należy wymienić:

- 1) spełnienie wymagań w zakresie jakości powietrza,
- 2) poprawę efektywności energetycznej,
- 3) ograniczenie emisji hałasu,
- 4) ochronę przed polami elektromagnetycznymi,
- 5) racjonalizację gospodarowania zasobami wodnymi i zapewnienie dobrej jakości wody pitnej,
- 6) poprawę jakości wód powierzchniowych i podziemnych,
- 7) racjonalne gospodarowanie odpadami,
- 8) zachowanie różnorodności biologicznej, poprzez przywracanie, utrzymanie właściwego stanu ochrony siedlisk i gatunków.

W projektowanym dokumencie znalazły swoje odzwierciedlenie główne założenia zawarte w „Programie Ochrony Środowiska Województwa Podlaskiego na lata 2017-2020 z perspektywą do 2024 roku”. Zawiera je Rozdział 7. „Ustalenia dotyczące zasad modernizacji, rozbudowy i budowy systemów komunikacji i infrastruktury technicznej systemów komunikacji i infrastruktury technicznej”.

- „Strategia zrównoważonego rozwoju miasta Suwałki do roku 2030” uchwalona uchwałą Nr XXXIII/440/2021 Rady Miejskiej w Suwałkach z dnia 30 czerwca 2021 r.

Do kluczowych działań ukierunkowanych na kształtowanie przestrzeni miasta w okresie realizacji strategii należy zaliczyć:

- zachowanie ładu przestrzennego poprzez ustalenia planów miejscowych,
- przeciwdziałanie rozlewaniu się miasta, poprzez uzupełnianie zabudowy na terenach zurbanizowanych i ograniczenie przekształcania terenów rolnych w osiedla mieszkaniowe bez zapewnienia finansowania infrastruktury drogowej i technicznej, poza terenami wyznaczonymi w studium,
- wyznaczanie stref funkcjonalno-przestrzennych celem ograniczenia konfliktów społecznych,
- zapobieganie mieszanemu się terenów o sprzecznych funkcjach przestrzennych,
- tworzenie systemu powiązanych ze sobą ciągów ekologicznych, którego główną osią powinna być dolina rzeki Czarnej Hańczy, w oparciu o tereny cenne przyrodniczo oraz rekreacyjne oraz w powiązaniu z terenami leśnymi i otuliną Wigierskiego Parku Narodowego i Suwalskiego Parku Krajobrazowego,
- ochrona przed zabudową i skażeniem terenów wskazanych w studium jako ciągi ekologiczne oraz terenów wodonośnych,
- stworzenie programu działań zmierzających do ochrony wód podziemnych i rzeki Czarnej Hańczy poprzez likwidację spływu nieoczyszczonych wód,
- tworzenie przestrzeni publicznych integrujących mieszkańców,
- podnoszenie atrakcyjności i udostępnienie mieszkańcom terenów nadrzecznych, poprzez rozbudowę bulwarów, w tym budowa ścieżki rowerowej i spacerowej wzdłuż rzeki w granicach administracyjnych miasta, łączących tereny rekreacyjne, porządkowanie rzeki, budowa kładek przez rzekę,
- zwiększenie terenów zieleni i przestrzeni publicznych, przeznaczanie w planach miejscowych na ten cel nowych terenów i ich pozyskiwanie,
- zwiększenie udziału terenów biologicznie czynnych (np. poprzez ustalanie wysokiego udziału pow. biologicznie czynnych na terenach budowlanych odpowiednio do funkcji, wprowadzenie zieleni jako towarzyszącej inwestycjom drogowym, zalesianie gruntów rolnych),
- rozbudowa układu dróg podstawowych zapewniających sprawne i bezpieczne przemieszczanie mieszkańców z pominięciem przejazdu przez centrum miasta,
- rozbudowa i utrzymanie w odpowiednim stanie systemu ścieżek rowerowych w mieście, komunikacyjnych i rekreacyjnych, budowa stacji rowerowych,
- zapewnienie miejsc parkingowych w ramach realizowanych inwestycji poza terenami dróg, wprowadzenie parkingów pod budynki i tereny, a tam, gdzie nie będzie to możliwe lub uzasadnione ekonomicznie, dopuszczenie budowy parkingów wielopoziomowych,

- poprawa wizerunku i estetyki miasta poprzez modernizację istniejącej substancji, dbałość o małą architekturę i zielen, w tym ukwiecanie miasta,
- ochrona dziedzictwa kulturowego poprzez zachowanie skali zabudowy śródmieścia Suwałk i pierzowej obudowy ulic w Śródmieściu, działania na rzecz promocji unikatowej suwalskiej starówki i „suwalskiej kamienicy”, utrzymania zasobu zabytków w odpowiednim stanie technicznym, wprowadzanie nowych funkcji do tych obiektów, dbałość o detal i wystrój zabytków, ograniczenie ruchu komunikacyjnego, wyprowadzenie ruchu przejazdowego, zmianę organizacji ruchu w śródmieściu,
- budowanie tożsamości miasta w oparciu o jego historię i postaci tu mieszkające,
- budowanie tożsamości miasta poprzez utworzenie systemu spójnej informacji i urządzeń miejskich np. ujednolicenie wiat przystankowych, tabliczek z nazwami ulic, małej architektury przyulicznej, stosowania jednolitej kolorystycznie nawierzchni na drogach rowerowych itd.

Działania sformułowane w Strategii Zrównoważonego Rozwoju Miasta Suwałki częściowo są wprowadzane poprzez realizację niniejszego projektu miejscowego planu zagospodarowania przestrzennego, w tym:

- zachowanie ładu przestrzennego poprzez ustalenia planu,
 - przeciwdziałanie rozlewaniu się miasta, poprzez uzupełnianie zabudowy na terenach zurbanizowanych i ograniczenie przekształcania terenów rolnych poza terenami wyznaczonymi w studium,
 - wyznaczanie stref funkcjonalno-przestrzennych celem ograniczenia konfliktów społecznych.
- „Program ochrony środowiska dla miasta Suwałki na lata 2021-24” uchwalony uchwałą Nr XXX/403/2021 Rady Miejskiej w Suwałkach z dnia 31 marca 2021 r.

„Program ochrony środowiska dla Miasta Suwałki na lata 2021- 2024” obejmuje:

1. Cele ekologiczne,
2. Priorytety ekologiczne,
3. Poziomy celów długoterminowych,
4. Rodzaj i harmonogram działań proekologicznych,
5. Środki niezbędne do osiągnięcia celów, w tym mechanizmy prawno-ekonomiczne i środki finansowe.

Program obejmuje szczegółowy opis w zakresie analizy stanu środowiska i infrastruktury na terenie Miasta. Na bazie stanu środowiska, jaki został zdiagnozowany wytyczono cele ekologiczne, których realizacja do roku 2024 ma spowodować polepszenie stanu środowiska,

w obszarach gdzie istnieje taka potrzeba, bądź utrzymywanie dobrego poziomu tam, gdzie już na obecnym etapie jest to zapewnione przez jednostki samorządu terytorialnego.

Cele zapisane w „Programie ochrony środowiska dla miasta Suwałki na lata 2021-2024” uwzględnia Rozdział 7. „Ustalenia dotyczące zasad modernizacji, rozbudowy i budowy systemów komunikacji i infrastruktury technicznej”.

- „Regulamin utrzymania czystości i porządku na terenie miasta Suwałk” uchwalony uchwałą Nr XX/260/2020 Rady Miejskiej w Suwałkach z dnia 18 marca 2020 r.

Dokument określa:

- 1) wymagania w zakresie utrzymania czystości i porządku na terenie nieruchomości w mieście Suwałki,
- 2) rodzaje i minimalną pojemność pojemników przeznaczonych do zbierania odpadów komunalnych na terenie nieruchomości oraz na drogach publicznych oraz warunki rozmieszczania tych pojemników i ich utrzymania w odpowiednim stanie sanitarnym, porządkowym i technicznym,
- 3) częstotliwość i sposób pozbywania się odpadów komunalnych lub nieczystości ciekłych z nieruchomości oraz z terenów przeznaczonych do użytku publicznego,
- 4) obowiązki osób utrzymujących zwierzęta domowe, mające na celu ochronę przed zagrożeniem lub uciążliwością dla ludzi oraz przed zanieczyszczeniem terenów przeznaczonych do wspólnego użytku,
- 5) wymagania w zakresie utrzymywania zwierząt gospodarskich na terenach wyłączonych z produkcji rolniczej, w tym także zakazu ich utrzymywania na określonych obszarach lub w poszczególnych nieruchomościach,
- 6) obszary podlegające obowiązkowej deratyzacji i terminy jej przeprowadzania.

Zawarte w § 21 ustalenia projektu planu dotyczące gospodarki odpadami są zgodne z „Regulaminem utrzymania czystości i porządku na terenie miasta Suwałk”.

2. Informacje o metodach zastosowanych przy sporządzaniu prognozy

Prognozę oddziaływania na środowisko przyrodnicze projektu miejscowego planu zagospodarowania przestrzennego terenu Sianożęć - Sobolewo złożyła w Suwałkach opracowano na podstawie:

- ustawy z dnia 3 października 2008 r. o udostępnianiu informacji o środowisku i jego ochronie, udziale społeczeństwa w ochronie środowiska oraz o ocenach oddziaływania na środowisko (Dz. U. z 2021 r. poz. 2373, 2389),

- ustawy z dnia 27 kwietnia 2001 r. - Prawo ochrony środowiska (Dz. U. z 2021 r. poz. 1973 ze zm.),
- art. 17 pkt 4 ustawy z dnia 27 marca 2003 r. o planowaniu i zagospodarowaniu przestrzennym (Dz. U. z 2022 r. poz. 503),
- uchwały Nr VII/87/2019 Rady Miejskiej w Suwałkach z dnia 24 kwietnia 2019 r. w sprawie przystąpienia do sporządzenia miejscowego planu zagospodarowania przestrzennego terenu Sianożęć - Sobolewo złoża w Suwałkach.

Zakres i stopień szczegółowości informacji, które są zawarte w prognozie oddziaływania na środowisko do projektu miejscowego planu zagospodarowania przestrzennego terenu Sianożęć - Sobolewo złoża w Suwałkach zostały uzgodnione z Regionalną Dyрекcją Ochrony Środowiska w Białymstoku, pismem znak: WSTI.411.1.17.2019.DKV z dnia 16.05.2019 r. oraz Państwowym Powiatowym Inspektorem Sanitarnym w Suwałkach, pismem znak: NZ.4462.20.2019 z dnia 24.05.2019 r.

Zgodnie z ww. art. 17 pkt. 4 ustawy z dnia 27 marca 2003 r. o planowaniu i zagospodarowaniu przestrzennym, projekt planu miejscowego sporządza się wraz z prognozą oddziaływania na środowisko.

Celem prognozy jest określenie wpływu na środowisko:

- skutków wynikających z projektowanego przeznaczenia terenu,
- skutków realizacji ustaleń projektu planu miejscowego na krajobraz i poszczególne komponenty środowiska we wzajemnym ich powiązaniu.

Prognoza ocenia:

- stan i funkcjonowanie środowiska,
- rozwiązania funkcjonalno-przestrzenne projektu planu w aspekcie uwarunkowań ekofizjograficznych i zgodności z przepisami prawa z zakresu ochrony środowiska,
- zagrożenia dla środowiska i zmiany w krajobrazie.

Prognoza składa się z części opisowej i załącznika graficznego - *Uwarunkowania przyrodnicze*.

W opracowaniu zastosowano następujące metody prognozowania:

- indukcyjno-opisową,
- analogii środowiskowych,
- diagnozy stanu środowiska na podstawie kartowania terenowego jako punktu wyjścia ekstrapolacji w przyszłość,
- analiz kartograficznych.

Prognozę oddziaływania na środowisko dotyczącą projektu miejscowego planu zagospodarowania przestrzennego terenu Sianożęć - Sobolewo złoża w Suwałkach sporządzono na podstawie wizji terenu oraz analizy następujących materiałów:

- Opracowanie fizjograficzne ogólne do planu ogólnego zagospodarowania przestrzennego aglomeracji m. Suwałki woj. suwalskie z 1979 r.,
- Studium uwarunkowań ekofizjograficznych miasta Suwałki z 2004 r.,
- Analiza i ocena zasobów przyrodniczych miasta Suwałk z 2010 r.,
- Analiza i ocena zasobów przyrodniczych wybranych terenów miasta Suwałk z 2020 r.,
- Opracowanie ekofizjograficzne podstawowe - na potrzeby opracowania miejscowego planu zagospodarowania przestrzennego terenu Sianożęć - Sobolewo złoża w Suwałkach,
- Opracowanie ekofizjograficzne Miasta Suwałki dla potrzeb Studium uwarunkowań i kierunków zagospodarowania przestrzennego miasta Suwałk z listopada 2020 r.,
- Prognoza oddziaływania na środowisko projektu Studium uwarunkowań i kierunków zagospodarowania przestrzennego miasta Suwałk, lipiec 2021 r.,
- Studium uwarunkowań i kierunków zagospodarowania przestrzennego miasta Suwałk uchwalone uchwałą Nr XLV/575/2022 Rady Miejskiej w Suwałkach z dnia 27 kwietnia 2022 roku,
- „Klimat województwa podlaskiego” Andrzej Górniak IMiGW, 2000 r.
- Raport o stanie miasta. Suwałki 2021.

3. Propozycje dotyczące przewidywanych metod analizy skutków realizacji postanowień projektowanego dokumentu oraz częstotliwości jej przeprowadzania

W związku z przyjętym zakresem ustaleń nie proponuje się przeprowadzania monitoringu skutków realizacji postanowień planu. Oddziaływanie na środowisko nie powinno zmienić się na tyle, by konieczne było wprowadzenie nowych metod obserwacji i analizy stanu środowiska.

W związku z charakterem dokumentu stopień i zakres jego realizacji będzie weryfikowany przynajmniej raz na 5 lat. Sprawozdanie z realizacji polityki przestrzennej miasta zgodnie z art. 32 ustawy z dnia 27 marca 2003 r. o planowaniu i zagospodarowaniu przestrzennym Prezydent Miasta przeprowadza przynajmniej raz w ciągu kadencji.

4. Informacje o możliwym transgranicznym oddziaływaniu na środowisko

Miasto Suwałki zlokalizowane jest w linii prostej około 24 km od granicy z Litwą, 30 km od granicy z Federacją Rosyjską (Obwód Kaliningradzki), 40 km od granicy z Białorusią.

Suwałki oddalone są kilkaset kilometrów od pozostałych państw sąsiadujących z Polską: Ukrainy, Słowacji, Czech i Niemiec.

Działalność prowadzona na obszarze objętym opracowaniem ma charakter lokalny, w związku z czym nie zachodzi możliwość generowania przez nią oddziaływań o charakterze transgranicznym. Zmiany wprowadzone w projekcie planu również nie spowodują transgranicznego oddziaływania na środowisko.

W związku z powyższym nie zachodzi potrzeba wszczęcia postępowania w sprawie transgranicznego oddziaływania w trybie art. 113 ustawy z dnia 3 października 2008 r. o udostępnieniu informacji o środowisku i jego ochronie, udziale społeczeństwa w ochronie środowiska oraz o ocenach oddziaływania na środowisko.

5. Istniejący stan środowiska oraz potencjalne zmiany w przypadku braku realizacji projektowanego dokumentu

Projekt planu obejmuje teren o powierzchni 323,6 ha, zlokalizowany poza obszarem zurbanizowanym, w południowo-wschodniej części miasta, na południe od rzeki Czarnej Hańczy, do granic administracyjnych miasta i drogi w kierunku Sobolewo – Płociczno.

W granicach planu znajdują się tereny udokumentowanych złóż kopalin: „Sobolewo C”, „Sobolewo-Krzywe”, „Sobolewo A”, „Sobolewo A – p. II”, „Sobolewo C – I”, „Sobolewo VII”. Na części obszaru Przedsiębiorstwo Materiałów Drogowych „Kruszbet” oraz Suwalskie Kopalnie Surowców Mineralnych w Sobolewie prowadzą wydobywanie kruszywa mineralnego (Rys. 6).

W południowo-wschodniej części terenu objętego planem przebiega linia elektroenergetyczna wysokiego napięcia 110 kV relacji "Suwałki" - "Strefa" - "Augustów". Zasilanie odbiorców w energię elektryczną odbywa się z RPZ 110/20 kV Suwałki I – Piaskowa, za pośrednictwem istniejących linii średniego napięcia 20KV i linii niskiego napięcia. Brak jest oświetlenia ulicznego i sieci telekomunikacyjnej, jak również: sieci wodociągowych, kanalizacji sanitarnej i deszczowej, ciepłej oraz gazowej. Nieliczne, istniejące na terenie opracowania budynki mieszkalne i socjalne korzystają z własnych ujęć wody.

Na części terenu objętego projektem planu obowiązują obecnie:

- 1) miejscowy plan zagospodarowania przestrzennego miasta Suwałk obejmujący złoża kruszywa położone na terenie górniczym Sobolewo B w Suwałkach, uchwalony uchwałą Nr LVII/ 605/02 Rady Miejskiej w Suwałkach z dnia 26 czerwca 2002 r., opublikowaną w Dzienniku Urzędowym Województwa Podlaskiego z dnia 07 sierpnia 2002 r., Nr 36 poz. 888,
- 2) miejscowy planu zagospodarowania przestrzennego miasta Suwałk obejmujący złoża kruszywa „Sobolewo A|” - pole II” i „Sobolewo C”, uchwalony uchwałą Nr XXXVIII/34/2001 Rady

Miejskiej w Suwałkach z dnia 28 marca 2001 r. (Dz. Urz. Woj. Podlaskiego z dnia 04 czerwca 2001 r., Nr 16 poz. 290.

Pozostały teren w granicach opracowania nie posiada obowiązującego miejscowego zagospodarowania przestrzennego.

Teren objętym opracowaniem graniczy z obszarami, na których obowiązują:

1) od zachodu

- miejscowy plan zagospodarowania przestrzennego terenów poźwirowych – zbiornik Sobolewo w Suwałkach, uchwalony uchwałą Nr XXIV/301/2016 Rady Miejskiej w Suwałkach z dnia 26 października 2016 r.

- miejscowy plan zagospodarowania przestrzennego rejonu ulicy Sianożęć w Suwałkach, uchwalony uchwałą Nr XII/160/2019 Rady Miejskiej w Suwałkach z dnia 25 września 2019 r.,

2) od północy miejscowy plan zagospodarowania przestrzennego terenu ograniczonego ulicą Piaskową, rzeką Czarną Hańczą i granicami administracyjnymi miasta Suwałk, uchwalonym uchwałą Nr XXV/326/2020 Rady Miejskiej w Suwałkach z dnia 30 września 2020 r.,

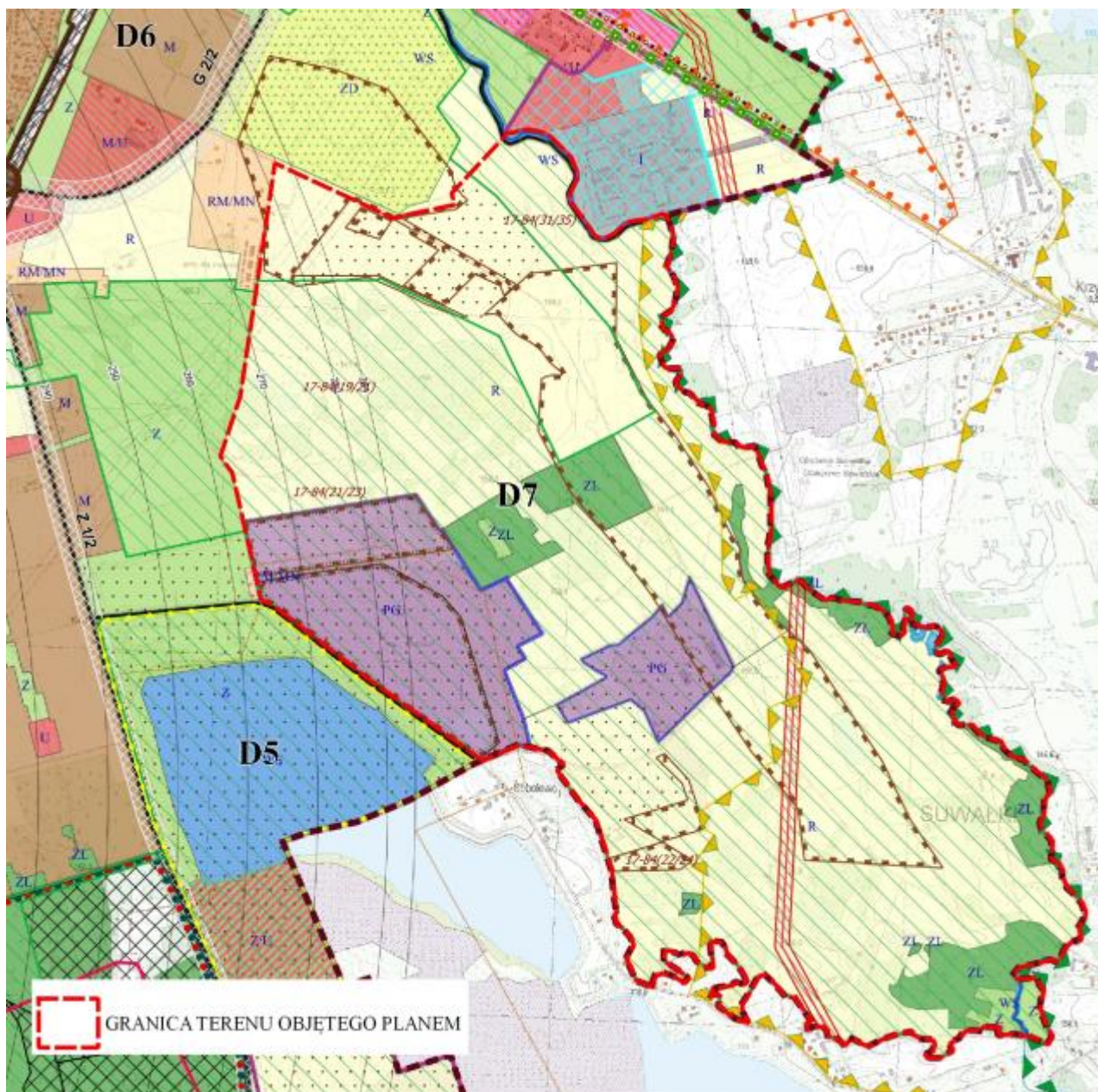
3) od południa miejscowy plan zagospodarowania przestrzennego terenów położonych w obrębie geodezyjnym Sobolewo w gminie Suwałki (uchwała Nr XXXVI/307/17 Rady Gminy Suwałki z dnia 23 października 2017 r.,

4) od wschodu:

- miejscowy plan zagospodarowania przestrzennego części wsi Krzywe w Gminie Suwałki (uchwała Nr XII/109/07 Rady Gminy Suwałki z dnia 10 grudnia 2007 r., (t.j. Dz. Urz. Woj. Podlaskiego z dnia 22 maja 2013 r., poz. 2264),

- miejscowy plan zagospodarowania przestrzennego terenu złoża kruszywa naturalnego "KRZYWE I" położonego we wsi Krzywe w Gminie Suwałki (Uchwała Nr XXX/254/05 Rady Gminy Suwałki z dnia 29 listopada 2005 r. (t.j. Dz. Urz. Woj. Podlaskiego z dnia 22 maja 2013 r., poz. 2263).

W obowiązującym Studium uwarunkowań i kierunków zagospodarowania przestrzennego miasta Suwałki, przyjętym uchwałą Rady Miejskiej w Suwałkach Nr XLV/575/2022 z 27 kwietnia 2022 r., obszar objęty granicami opracowania zawiera się w jednostce podstawowej D7 o powierzchni około 440,08 ha, funkcji podstawowej – rolniczej i uzupełniających: ogrody działkowe, lasy, zieleń, istniejąca zabudowa zagrodowa i mieszkaniowa jednorodzinna, usługowa, techniczno-produkcyjna (tereny wydobywania kruszywa). Ustalono dla niej działania z zakresu realizacji celów publicznych o znaczeniu lokalnym i ponadlokalnym, polegające na ochronie terenów cennych przyrodniczo oraz rekultywacji terenów powyroboiskowych w kierunku rolnym.



Rys. 1. Wyrys ze Studium uwarunkowań i kierunków zagospodarowania przestrzennego miasta Suwałki - uchwała Rady Miejskiej w Suwałkach Nr XLV/575/2022 z 27 kwietnia 2022 r.

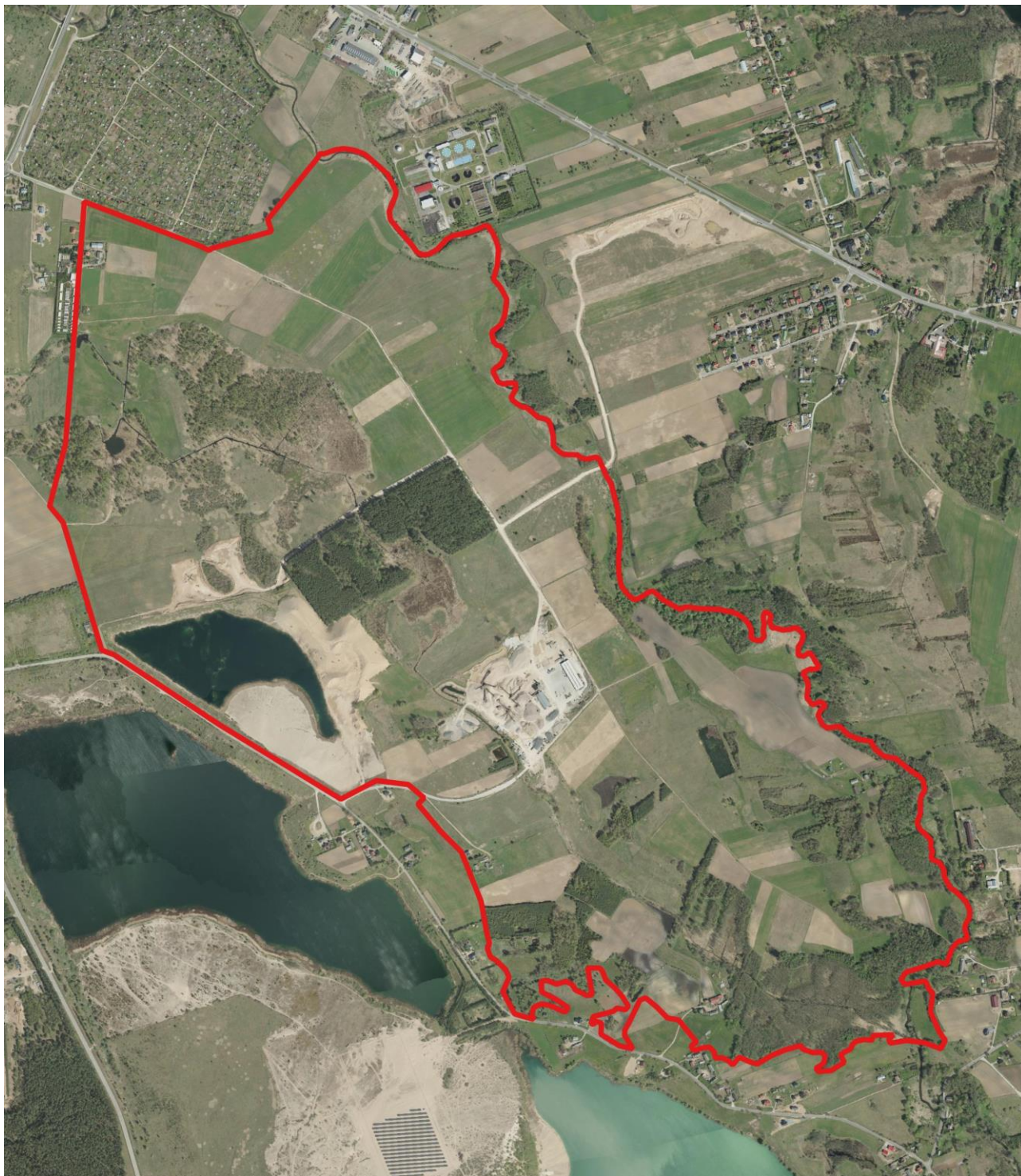
Wobec powyższego można stwierdzić, że wskazane w projekcie planu przeznaczenie terenów (pod funkcje przewidywane lub stanowiące kontynuację istniejących), uporządkowanie ich i właściwe zagospodarowanie oraz przebudowa i rozbudowa układu komunikacyjnego zgodne są z ustaleniami uchwalonego „Studium uwarunkowań i kierunków zagospodarowania przestrzennego miasta Suwałki”.

Potencjalne zmiany stanu środowiska w przypadku braku realizacji projektowanego dokumentu:

- 1) wydawanie pozwoleń na budowę na podstawie decyzji o warunkach zabudowy,
- 2) degradacja środowiska poprzez zaśmiecanie przestrzeni wolnych od zabudowy,

- 3) nieuwzględnienie zadań publicznych w kształtowaniu przestrzeni w tej części miasta (brak rezerwy terenu dla funkcji komunikacyjnej i infrastruktury technicznej),
- 4) brak planistycznych regulacji w zakresie eksploatacji kopalni.

Skutki realizacji ustaleń planu na środowisko naturalne, z uwagi na kontynuację oraz uregulowanie istniejących funkcji, należy uznać za obojętne.



Rys. 2. Ortofotomapa z granicami opracowania

W granicach projektu planu nie występują obszary i obiekty wpisane do rejestru zabytków. Wskazane zostały 4 zewidencjonowane stanowiska archeologiczne, podlegające ochronie konserwatorskiej zgodnie z przepisami o ochronie zabytków i opiece nad zabytkami:

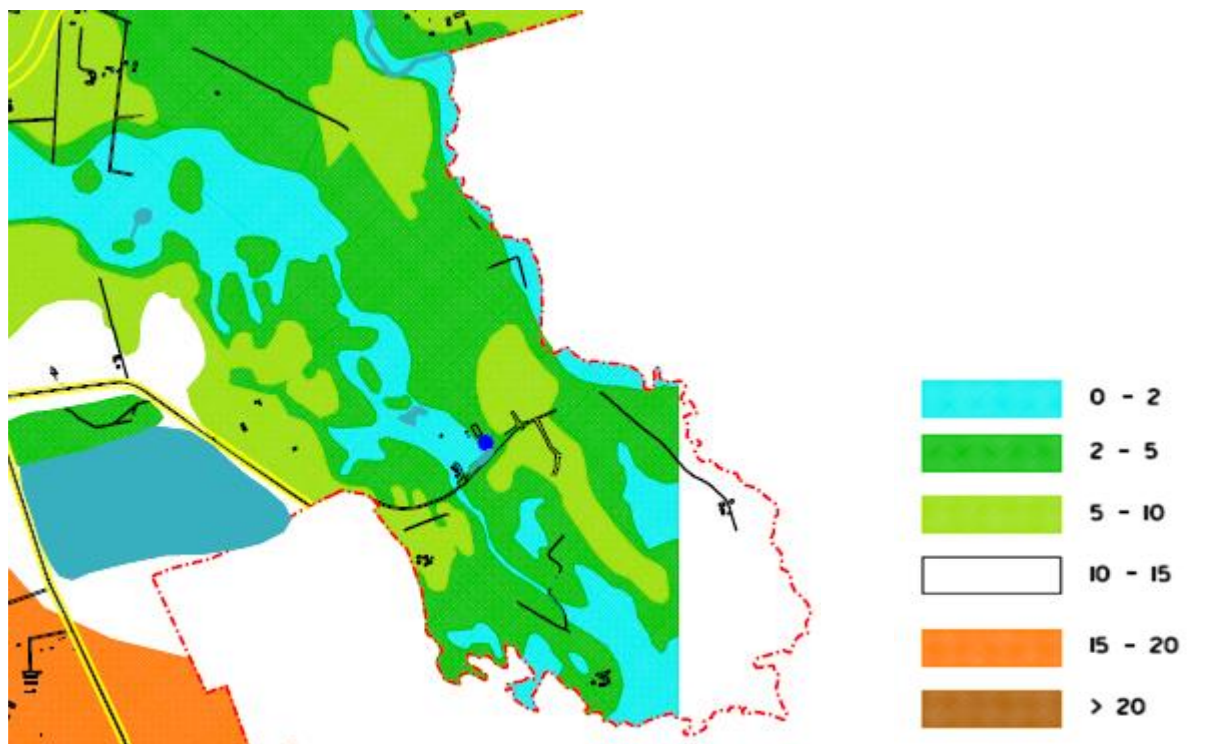
- 1) 17-84(22/24) - ślad osadnictwa (mezolit, epoka żelaza);
- 2) 17-84(21/23) - ślad osadnictwa (mezolit, epoka żelaza);
- 3) 17-84(19/21) – ślad osadnictwa (epoka kamienia);
- 4) 17-84(31/35) – ślad osadnictwa (epoka kamienia).

Na obszarze opracowania nie występują tereny zagrożone osuwaniem się mas ziemnych (poza zagrożeniami wynikającymi z wydobycia kruszywa, które powinny być eliminowane zgodnie z prawem geologicznym i górniczym oraz zasadami prowadzenia prac górniczych).

W granicach planu występują obszary szczególnego zagrożenia powodzią, na których prawdopodobieństwo wystąpienia powodzi jest wysokie i wynosi 10% oraz na których prawdopodobieństwo wystąpienia powodzi jest średnie i wynosi 1%.

Zgodnie z „Opracowaniem fizjograficznym ogólnym do planu ogólnego zagospodarowania przestrzennego aglomeracji m. Suwałki woj. suwalskie z 1979 r.” teren objęty projektem planu zlokalizowany jest w obrębie tarasu nadzalewowego I rzeki Czarnej Hańczy. Teren objęty opracowaniem jest w znacznym stopniu przekształcony w wyniku prowadzonych prac wydobywczych. Obszar przyległy do rzeki stanowi taras zalewowy Czarnej Hańczy o płaskiej powierzchni, nieznacznie wyniesiony ponad poziom rzeki, często podmokły i zabagniony.

Analizowany teren znajduje się na obszarze o swobodnym zwierciadle wód gruntowych zasilanych wodami opadowymi, infiltracyjnymi i spływem podziemnym z sąsiednich obszarów. Warstwa wodonośna zbudowana jest ze żwirów, pospółek, piasków grubo- i średnioziarnistych. Poziom wód gruntowych zależy od miąższości warstwy przepuszczalnej, od intensywności i długotrwałości opadów atmosferycznych. Wysokość zwierciadła wody utrzymuje się na poziomie 0 - 10 m p.p.t. (wyciąg ze Studium uwarunkowań ekofizjograficznych miasta Suwałki, M. Tatarata - Rys. 3).



Rys. 3. Wyciąg z Mapy uwarunkowań hydrologicznych (w legendzie - głębokość do pierwszego zwierciadła wód podziemnych w metrach pod powierzchnią terenu)

Według „Planu gospodarowania wodami na obszarze dorzecza Niemna” (uchwała Rady Ministrów z dnia 29 listopada 2016 r. - Dz. U. z 2016 r. poz. 1915) oraz „Planu gospodarowania wodami na obszarze dorzecza Wisły” (uchwała Rady Ministrów z dnia 28 listopada 2016 r. Dz. U. z 2016 r. poz. 1911) miasto Suwałki położone jest w następujących jednolitych częściach wód (JCWP):

- 1) PLRW8000186419 „Czarna Hańcza od wypływu z jeziora Hańcza do jeziora Wigry” ,
- 2) PLRW8000186432 „Dopływ z jeziora Staw”,
- 3) PLRW80001864349 „Piertanka z jez. Krzywe Wigierskie, Pierty”,
- 4) PLRW200018262247 „Szczeberka od źródeł do Blizny bez Blizny”.

Teren objęty opracowywaniem znajduje się w JCWP PLRW8000186419 „Czarna Hańcza od wypływu z jeziora Hańcza do jeziora Wigry” obszar dorzecza Niemna - naturalna część wód.

Stan oraz ocenę ryzyka nieosiągnięcia celów środowiskowych dla poszczególnych JCWP przedstawia zestawienie ujęte w „Programie ochrony środowiska dla Miasta Suwałki na lata 2021 - 2024” (Tabela 1.).

Tabela 1. Stan oraz ocena ryzyka nieosiągnięcia celów środowiskowych dla poszczególnych JCWP

Kod JCWP	Nazwa	Monitoring	Aktualny stan JCWP	Ocena ryzyka niespełnienia celów środowiskowych	Uzasadnienie derogacji
PLRW8000186419	Czarna Hańcza od wypływu z jeziora Hańcza do jeziora Wigry	Tak	Zły	Zagrożona	Przedłużenie terminu osiągnięcia celu ze względu na brak możliwości technicznych do 2027 r. W programie działań zaplanowano działania podstawowe obejmujące uporządkowanie gospodarki ściekowej, które są wystarczające, aby zredukować presję komunalną w zakresie wystarczającym do osiągnięcia dobrego stanu. Dodatkowo zaplanowano działanie polegające na weryfikacji programu ochrony środowiska dla gminy.
PLRW80001864349	Pietranka z jez. Krzywe Wigierskie, Pierty	Tak	Zły	Niezagrożona	W programie działań zaplanowano działania podstawowe obejmujące uporządkowanie gospodarki ściekowej, które są wystarczające, aby zredukować presję komunalną w zakresie wystarczającym do osiągnięcia dobrego stanu.
PLRW8000186432	Dopływ z jeziora Staw	Nie	Zły	Niezagrożona	W programie działań zaplanowano działania podstawowe obejmujące uporządkowanie gospodarki ściekowej, które są wystarczające, aby zredukować presję komunalną w zakresie wystarczającym do osiągnięcia dobrego stanu.
PLRW200018262247	Szczeberka od źródeł do Blizny, bez Blizny	Nie	Dobry	Niezagrożona	W programie działań zaplanowano działania podstawowe obejmujące uporządkowanie gospodarki ściekowej, które są wystarczające,

źródło: Państwowe Gospodarstwo Wodne Wody Polskie

Zgodnie z podziałem Polski na 172 Jednolite Części Wód Podziemnych teren opracowania, jak prawie całe Suwałki, znajduje się w obszarze JCWPd nr 22 kod PLGW800022 - w dorzeczu Niemna. Jedynie południowo-zachodni fragment miasta obejmuje swoim zasięgiem obszar JCWPd nr 32 kod PLGW200032 - w dorzeczu Wisły.

Stan oraz ocenę ryzyka nieosiągnięcia celów środowiskowych dla poszczególnych JCWPd przedstawia poniższe zestawienie ujęte w ww. „Programie ochrony środowiska dla Miasta Suwałki na lata 2021 - 2024” (Tabela 2.).

Nazwa JCWP	Stan ilościowy	Stan chemiczny	Ogólna ocena stanu JCWP	Ocena ryzyka niespełnienia celów środowiskowych
PLGW200032	Dobry	Dobry	Dobry	niezagrożona
PLGW800022	Dobry	Dobry	Dobry	niezagrożona

źródło: Państwowe Gospodarstwo Wodne Wody Polskie

Poniższa mapa przedstawia usytuowanie obszaru objętego opracowaniem na tle Jednolitej Części Wód Powierzchniowych PLRW8000186419 „Czarna Hańcza od wypływu z jeziora Hańcza do jeziora Wigry” (Rys 4. - źródło: <http://www.kzgw.gov.pl> (Mapa Podziału Hydrograficznego Polski. IMiGW).



Rys. 4. Fragment mapy z Prognozy oddziaływania na środowisko (...) z 2021 r.

Środowisko wodno-gruntowe narażone jest na zanieczyszczenie i negatywne oddziaływania w wyniku:

- lokalizacji na terenie aglomeracji miejskiej, w sąsiedztwie jej części przemysłowej,
- braku izolacji pierwszej użytkowej warstwy wodonośnej,
- występowania w podłożu gruntowym utworów dobrze przepuszczalnych,
- zmiany stosunków wodnych w wyniku eksploatacji kopalni.

Granice planu obejmują fragmenty koryta rzeki Czarnej Hańczy. Duży zbiornik wodny powstaje w wyniku eksploatacji kopalni przy drodze Suwałki-Sobolewo. Wewnątrz zespołu torfowisk opisanych w „Analizie (...)” z 2010 r. znajduje się niewielki zbiornik powiązany z zrenaturalizowanym systemem melioracyjnym, którego ujście stanowi uchodzący do Czarnej Hańczy „dopływ spod Zahańcza” (Rys. 4).

Przyjęte w projekcie planu rozwiązania honorują wydane koncesje na eksploatację kruszywa. Eksploatacja na obszarze „Sobolewo II” została zakończona z końcem roku 2014 i obecnie mają tam miejsce prace rekultywacyjne. Prowadzona w ramach wydanej koncesji działalność Suwalskich Kopalni Surowców Mineralnych, jak również pozostałe czynniki, nie powinny oddziaływać negatywnie na środowisko.



Fot. 1. Gruntowa droga w ciągu ulicy Siwnożęc – widok w kierunku północnym



Fot. 2. Teren nadrzeczny



Fot. 3. Zakola Czarnej Hańczy



Fot. 4. Dzikie składowiska odpadów (eternit)



Fot. 5. Granica terenu torfowisk (obszar A9)



Fot. 6. Teren torfowisk (obszar A9)



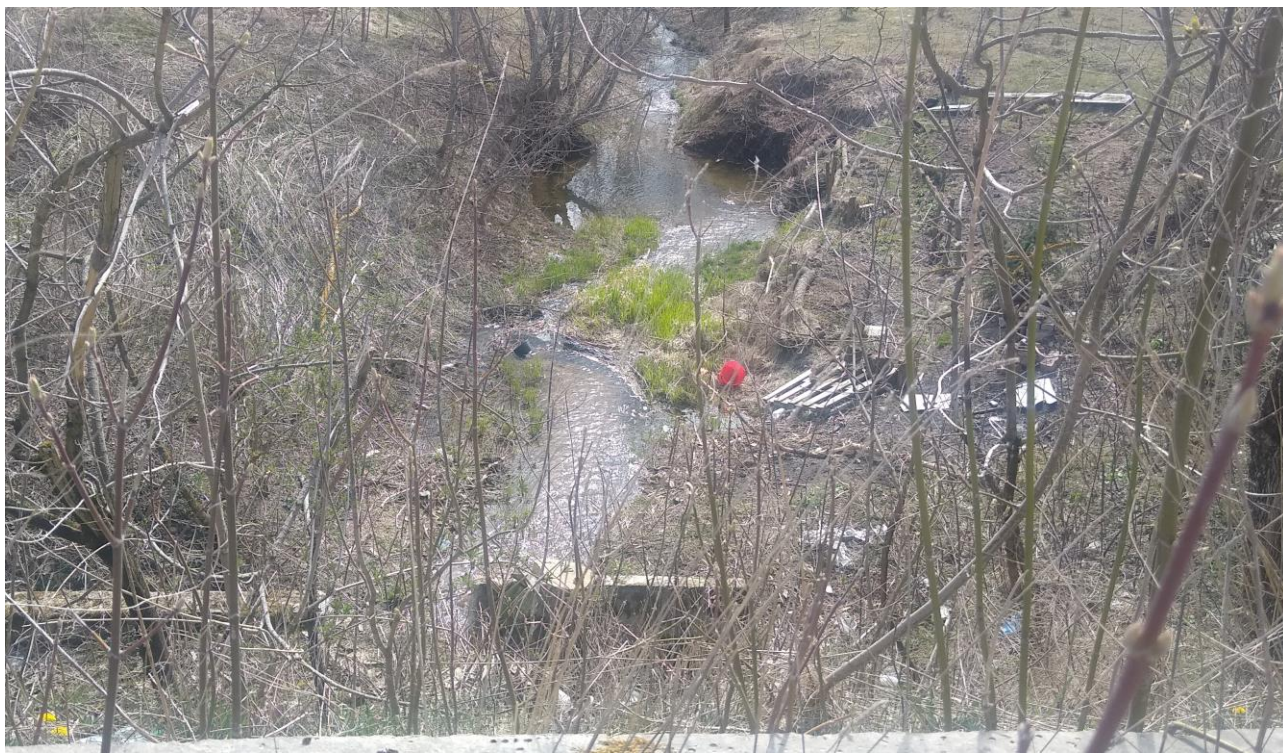
Fot. 7. Wjazd na teren zakładu górniczego Suwałki VII



Fot. 8. Wjazd na teren zakładu górniczego Sobolewo



Fot. 9. Teren zadrzewiony i przyległa droga dojazdowa do zakładu górniczego Suwałki VII



Fot. 10. Ciek wodny – dopływ spod Zahańcza (Rys. 4)



Fot. 11. Gruntowa droga w ciągu ulicy Sianożęć – odcinek przy terenie leśnym



Fot. 12. Halda na granicy zakładu górniczego Sobolewo i terenu leśnego

Dane państwowego monitoringu środowiska nie wskazują na występowanie w rejonie opracowania przekroczeń wartości dopuszczalnych stężeń pyłowych i gazowych zanieczyszczeń powietrza. Korzystny wpływ na stan atmosfery ma sąsiedztwo terenów niezainwestowanych.

Struktura przyrodnicza obszaru i powiązania przyrodnicze

Obszar objęty planem położony jest częściowo w granicach Obszaru Chronionego Krajobrazu „Pojezierze Północnej Suwalszczyzny”. Na terenie opracowania nie występują inne obszary objęte ochroną prawną określone w ustawie z dnia 16 kwietnia 2004 r., w tym pomniki przyrody. W niedalekim sąsiedztwie znajdują się: w kierunku południowym - obszar ochrony siedlisk Natura 2000 „Ostoja Augustowska” (kod PLH200005) oraz obszar specjalnej ochrony ptaków Natura 2000 „Puszcza Augustowska” (kod PLB200002), a w kierunku północnym - projektowany specjalny obszar ochrony siedlisk Natura 2000 „Ostoja Wigierska” (kod PLH200004).

Analiza i ocena zasobów przyrodniczych miasta Suwałki” z 2010 roku zawiera następujące informacje dotyczące cennego przyrodniczo obszaru A9.

Obszar A9

OPIS OBSZARU

Obszar położony w południowo-wschodniej części miasta, obejmuje zespół torfowisk, wcześniej użytkowanych jako łąki kośne, a obecnie zabagnionych i mało dostępnych. Obszar położony na południowy wschód od zabudowań osiedla (dawnej wsi) Sianożęc, na wschód od wysypiska odpadów komunalnych i na zachód od doliny Czarnej Hańczy, która na tym odcinku stanowi granicę miasta Suwałki.

CHARAKTERYSTYKA PRZYRODNICZA OBSZARU

Obszar obejmuje zespół torfowisk, dawniej zmeliorowanych i użytkowanych jako łąki kośne, a obecnie renaturalizowanych dzięki obecności bobrów, które ograniczyły odpływ wody z tego terenu. Obecnie obszar składa się z mozaiki siedlisk torfowiskowych, łąkowych i pastwiskowych. Częściowo teren silnie zarasta młodym lasem brzozowo-olszowym (zbiorowisko zastępcze olsu porzeczkowego z brzozą w drzewostanie). W centralnej części zabagnionego obniżenia leży niewielki zbiornik wodny otoczony łąkami i pastwiskami. Wysoki poziom wody utrzymywany przez bobry czyni ten teren słabo dostępnym.

CENNE ELEMENTY PRZYRODNICZE¹⁾

Na obszarze tym zidentyfikowano 16 zespołów roślinnych. Najcenniejszymi siedliskami z Załącznika I Dyrektywy Siedliskowej są świeże łąki użytkowane ekstensywnie (6510) a także murawy kserotermiczne - (6210). Dużą wartością tego obszaru jest mozaika różnych siedlisk wilgotnych i wodno-błotnych dostarczających odpowiednich warunków do życia chronionym i zagrożonym gatunkom roślin i zwierząt. Spośród ściśle chronionych gatunków roślin występują tu: kukułka krwista *Dactylorhiza incarnata* i śniedek baldaszkowy *Ornithogalum umbellatum* (gatunek obcy); do roślin chronionych częściowo należą: kocanki piaszkowe *Helichrysum arenarium*, kruszyna pospolita *Frangula alnus*, grążel żółty *Nuphar lutea*.

Na obszarze stwierdzono 6 gatunków płazów. Płazy stwierdzono na 4 stanowiskach, na których najliczniej występowały żaba trawna i moczarowa. Na transektach lądowych najwyższą liczebność osiągała żaba trawna i ropucha szara. Interesujące było odnotowanie na transektach lądowych ropuchy zielonej, która na tym obszarze się nie rozradza, ale mogła migrować z terenów sąsiednich.

¹⁾ Informacje dotyczące roślin chronionych odnoszą się do stanu prawnego obowiązującego w tym czasie Rozporządzenie Ministra Środowiska z dnia 9 lipca 2004 r. w sprawie gatunków dziko występujących roślin objętych ochroną (Dz. U. Nr 168, poz. 1764)

Na obszarze stwierdzono gniazdowanie 34 gatunków ptaków. Wiele gatunków jest związanych z siedliskami podmokłymi oraz z mozaiką środowisk. Szczególnie cenne elementy awifauny to przede wszystkim gatunki wymagające ochrony czynnej tj. żuraw, jarzębatka, gąsiorek oraz zagrożona wyginięciem turkawka. Ponadto obszar ten jest wykorzystywany jako żerowiska przez bociana białego (gatunek szczególnie cenny) oraz przez bogaty zespół ptaków z rodziny krukowatych.

Na obszarze stwierdzono występowanie 9 gatunków ssaków chronionych. Największe znaczenie dla obszaru ma obecność bobra europejskiego, gatunku kluczowego dla całego obszaru. Wysoki poziom wody utrzymywany przez bobry zapewnia utrzymanie siedlisk wodno-błotnych w dobrym stanie, wpływa na zachowanie cennych stanowisk innych chronionych gatunków zwierząt (głównie płazów i ptaków) i roślin, a dodatkowo czyni ten teren niedostępnym dla potencjalnych drapieżników i ludzi. Teren stanowi miejsca żerowania 6 gatunków nietoperzy: karlik większy, karlik malutki, borowiec wielki, mroczek późny oraz zagrożone wyginięciem mroczek pozłocisty i mroczek posrebrzany. Aktywność poszczególnych gatunków nietoperzy jest stosunkowo niewysoka, ale łączna aktywność wszystkich nietoperzy świadczy o dużym znaczeniu obszaru jako żerowiska tych ssaków.

Pozostałe chronione gatunki ssaków obecne na powierzchni to ryjówka aksamitna i ryjówka malutka. Na uwagę zasługuje również występowanie łosia, gatunku rzadkiego chociaż nieobjętego ochroną gatunkową¹⁾.

PROBLEMY I ZAGROŻENIA OBSZARU

Największym zagrożeniem dla całego obszaru, zarówno siedlisk jak i występujących tu chronionych gatunków zwierząt może być zmiana stosunków wodnych (melioracje, osuszanie, etc.) lub całkowita zmiana sposobu użytkowania (np. przeznaczenie terenu pod zabudowę lub inwestycje).

Zagrożeniem dla łąk (zbiorowisk naturalnych) jest zaprzestanie wykaszania i wypasu, co może doprowadzić do sukcesji leśnej i utraty cennych siedlisk. Jest to również zagrożenie dla cennych gatunków związanych z mozaiką środowisk (np. gąsiorek). Likwidacja mozaikowego charakteru obszaru, zadrzewień śródpolnych, śródpolnych zbiorników (oczek) wodnych, etc., z jednej strony pozbawia gatunki odpowiednich miejsc gniazdowania, a z drugiej powoduje ograniczenie bazy pokarmowej gatunków owadożernych i drapieżnych.

¹⁾ Łoś jest obecnie gatunkiem występującym znacznie częściej. Na terenie objętym planem, podczas wizji lokalnej w kwietniu 2022 r., zaobserwowano łoszę przemieszczającą się od strony doliny Czarnej Hańczy do opisanych mokradeł, a następnie powracającą w rejon rzeki.

DZIAŁANIA OCHRONNE

W celu ochrony wartości przyrodniczych obszaru planowane jest powołanie użytku ekologicznego „Sianożęć”. Głównym celem ochrony jest zachowanie mozaiki siedlisk torfowiskowych, łąkowych i pastwiskowych oraz miejsc rozrodu chronionych gatunków zwierząt związanych ze środowiskiem wodno-błotnym. Należy utrzymywać (lub przywrócić) i promować zagospodarowanie łąk i pastwisk (ekstensywne koszenie i wypas).

WYKAZ WSZYSTKICH TAKSONÓW STWIERDZONYCH NA OBSZARZE A9 PODCZAS INWENTARYZACJI:

GATUNKI ZWIERZĄT:

czcionką pogrubioną wyróżniono gatunki cenne (patrz szczegóły w rozdziale Metody)

PŁAZY

Gatunki rozmnażające się na obszarze (liczba stanowisk rozrodu na obszarze) [klasa liczebności godujących samców] {maksymalna liczba osobników na kilometr transektu}

2. **traszka zwyczajna** *Lissotriton vulgaris* (1) {0}
3. **ropucha szara** *Bufo bufo* (2) [C] {8}
4. **ropucha zielona** *Bufo viridis* (0) {1}
5. **żaby zielone** *Rana esculenta complex* (2) [C] {0}
6. **żaba trawna** *Rana temporaria* (4) [C] {12}
7. **żaba moczarowa** *Rana arvalis* (4) [C] {1}

PTAKI

gatunki lęgowe (liczba par lęgowych na obszarze):

1. krzyżówka *Anas platyrhynchos* (2)
2. myszołów *Buteo buteo* (1)
3. wodnik *Rallus aquaticus* (1)
4. **żuraw** *Grus grus* (1)
5. grzywacz *Columba palumbus* (2)
6. **turkawka** *Streptopelia turtur* (1)
7. kukułka *Cuculus canorus* (2)
8. skowronek *Alauda arvensis* (1)
9. świergotek drzewny *Anthus trivialis* (1)
10. rudzik *Erithacus rubecula* (2)
11. słowik szary *Luscinia luscinia* (4)
12. pokląskwa *Saxicola rubetra* (1)
13. białożyłka *Oenanthe oenanthe* (1)
14. kos *Turdus merula* (4)
15. kwiczoł *Turdus pilaris* (2)
16. świerszczak *Locustella naevia* (1)
17. rokitniczka *Acrocephalus schoenobaenus* (2)
18. łożówka *Acrocephalus palustris* (2)
19. **jarzębatka** *Sylvia nisoria* (1)
20. cierniówka *Sylvia communis* (1)
21. gajówka *Sylvia borin* (1)
22. świstunka leśna *Phylloscopus sibilatrix* (5)

23. pierwiosnek *Phylloscopus collybita* (5)
24. piecuszek *Phylloscopus trochilus* (4)
25. remiz *Remiz pendulinus* (1)
26. wilga *Oriolus oriolus* (2)
27. **gąsiorek** *Lanius collurio* (1)
28. sroka *Pica pica* (1)
29. zięba *Fringilla coelebs* (10)
30. szczygieł *Carduelis carduelis* (1)
31. makolągwa *Carduelis cannabina* (1)
32. dziwonia *Carpodacus erythrinus* (1)
33. trznadel *Emberiza citrinella* (4)
34. potrzos *Emberiza schoeniclus* (1)

gatunki wykorzystujące obszar jako żerowisko:

35. **bocian biały** *Ciconia ciconia*
36. kawka *Corvus monedula*
37. gawron *Corvus frugilegus*
38. wrona siwa *Corvus corone*
39. kruk *Corvus corax*
40. szpak *Sturnus vulgaris*
41. czyż *Carduelis spinus*

SSAKI

nietoperze

gatunek i indeks aktywności: całkowity (wiosna – lato – jesień)

1. **mroczek posrebrzany** *Vespertilio murinus* 2,0 (4,0 - 2,0 - 0)
2. **mroczek pozłocisty** *Eptesicus nilssonii* 1,0 (1,3 - 1,3 - 0)
3. **mroczek późny** *Eptesicus serotinus* 5,5 (2,7 - 7,3 - 4,7)
4. **karlik malutki** *Pipistrellus pipistrellus* 4,3 (0 - 8,7 - 0)
5. **karlik większy** *Pipistrellus nathusii* 4,3 (1,3 - 8,0 - 0)
6. **borowiec wielki** *Nyctalus noctula* 3,3 (1,3 - 5,3 - 1,3)

pozostałe gatunki ssaków (liczba osobników stwierdzona na obszarze)

7. ryjówka aksamitna *Sorex araneus* (4)
8. ryjówka malutka *Sorex minutus* (6)
9. zając szarak *Lepus europeus* (2)
10. **bóbr europejski** *Castor fiber* (1 rodzina – 1 żeremie)
11. mysz polna *Apodemus agrarius* (4)
12. lis *Vulpes vulpes* (1)
13. dzik *Sus scrofa* (2)
14. łoś *Alces alces* (1)

ZBIOROWISKA I ZESPOŁY ROŚLINNE

(Siedliska szczególnie cenne tj. wymienione w załączniku I Dyrektywy Siedliskowej zaznaczono drukiem pogrubionym - w nawiasie podano kod siedliska, znak* oznacza siedlisko priorytetowe):

I. ZBIOROWISKA SKRAJNYCH SIEDLISK O NISKIM POZIOMIE ORGANIZACJI

Klasa: *Lemnetea minoris* R.Tx.1955

Rząd: *Lemnetalia minoris* (zbiorowiska rzęs)

Związek: *Riccio fluitantis-Lemnion trisulcae*

Zespół: *Lemnetum trisulcae* (KELHOFER 1915) KNAPP et STOFFERS 1962 – zespół rzęsy trójrowkowej

II. NITROFILNE ZBIOROWISKA ZRĘBÓW, TERENÓW WYDEPTYWANYCH I RUDERALNYCH

Klasa: *Artemisietea vulgaris* LOHM., PRSG et R.Tx. In R.TX 1950

Rząd: *Onopordetalia acanthii* BR.-Bl. etTx.1943 em. GORS 1966

Związek: *Onopordion acanthii* BR.-BL.1926 - zbiorowiska bylin ruderalnych Zespół: *Echio Melilotetum* R.TX.1947 – zespół roślinności ruderalnej

III. ZBIOROWISKA ROŚLIN WODNYCH, PRZEWAŻNIE ZAKORZENIONYCH KLASA: *POTAMETEA* R.TX. et PRSG

Rząd: *Potametalia* Koch 1926

Związek: *Potamion* Koch 1926 em. Oberd.1957

Zespół: *Potamogetum lucentis* HUECK 1931 – zespół rdestnicy połyskującej

Zespół: *Potamogetum friesi* Pomasz. 1978 - zespół rdestnicy szczecinolistnej

Związek: *Nymphaeion* Obert. 1953 – roślinność wodna o liściach pływających

Zespół: *Hydrocharitetum morsus-ranae* Langendonck 1935 – zespół żabiścieku pływającego

Zespół: *Potamogetum natantsis* - zespół rdestnicy pływającej

IV. ZBIOROWISKA SZUWARÓW

KLASA: *PHRAGIMITETEA* R.Tx. et Prsg 1942

Rząd: *Phragmitetalia* Koch 1926

Związek: *Phragmition* Koch 1926 – związek szuwaru właściwego

Zespół: *Equisetetum fluviatilis* Stefen 1931 – zespół szuwaru skrzypowego

Zespół: *Phragmitetum australis* (Gams 1927) Schmale 1939 – zespół szuwaru trzciniowego

Zespół: *Typhetum latifoliae* Soó 1927 – zespół szuwaru szerokopałkowego

Związek: *Magnocaricion* Koch 1926 – szuwały wielkoturzycowe

Zespół: *Caricetum appropinquatae* (Koch 1926) Soó 1938 - zespół turzycy tunikowej

V. PIERWOTNE I WTÓRNE TRAWIASTE ZBIOROWISKA ŁĄK I MURAW NA PODŁOŻU MNINERALNYM

B. KSEROFILNE MURAWY PIASKÓW NIEWAPIENNYCH

KLASA: *KOELERION GLAUCAE-CORYNEPHORETEA CANESCENTIS* Klika In Klika et Novak 1941

Rząd: *Corynephorretalia canescentis* R.Tx. 1937 - murawy suchych i ubogich siedlisk niewapiennych.

Związek: *Vicio lathyroidis-Potentillion argenteae* Brzeg in Brzeg et M.Wojt. 1996

Zespół: *Dianto-Armerietum elongatae* Krausch 1959 – zespół muraw napiaskowych (*6120)

VI. PÓLNATURALNE I ANTROPOGENICZNE ZBIOROWISKA ŁĄKOWE I PATWISKOWE

KLASA: *MOLINIO-ARRHENATHERETEA* R.Tx. 1937 - półnaturalne zbiorowiska łąkowe i pastwiskowe

Rząd: *Molinetalia caeruleae* W. Koch 1926

Związek: *Calthion palustris* R.Tx. 1936 em. Oberd. 1957 - łąki wilgotne, użytkowane tradycyjnie

Zespół: *Cirsietum rivularis* Nowiński 1927 – zespół ostrożenia łąkowego

Związek: *Alopecurion pratensis* Pass. 1964 - łąki intensywnie uprawiane i pielęgnowane

Zespół: *Alopecuretum pratensis* (Regel 1925) Steffen 1931 – łąka wyczyńcowa

Rząd: *Arrhenatheretalia* Pawł. 1928 – zbiorowiska użytków zielonych

Związek: *Arrhenatherion elatioris* – zbiorowiska świeżych łąk wielokośnych

Zespół: *Arrhenatheretum elatioris* Br.-Bl.ex Scherr.1925 – łąka rajgrasowa (6510)

KLASA: *FESTUCO-BROMETEA* – murawy kserotermiczne

Rząd: *Festucetalia valesiaca* BR.-BL. Et R.Tx. 1943

Związek: *Cirsio-Brachypodion pinnati* – murawy kserotermiczne z przewagą traw oraz

licznym udziałem bylin dwuliściennych (6210)

VI. ZBIOROWISKA LEŚNE I ZAROŚLOWE

Klasa: Alnetea glutinosae Br.-Bl. et R. Tx. 1943

Rząd: Alnetalia glutinosae

Związek: Alnion glutinosae

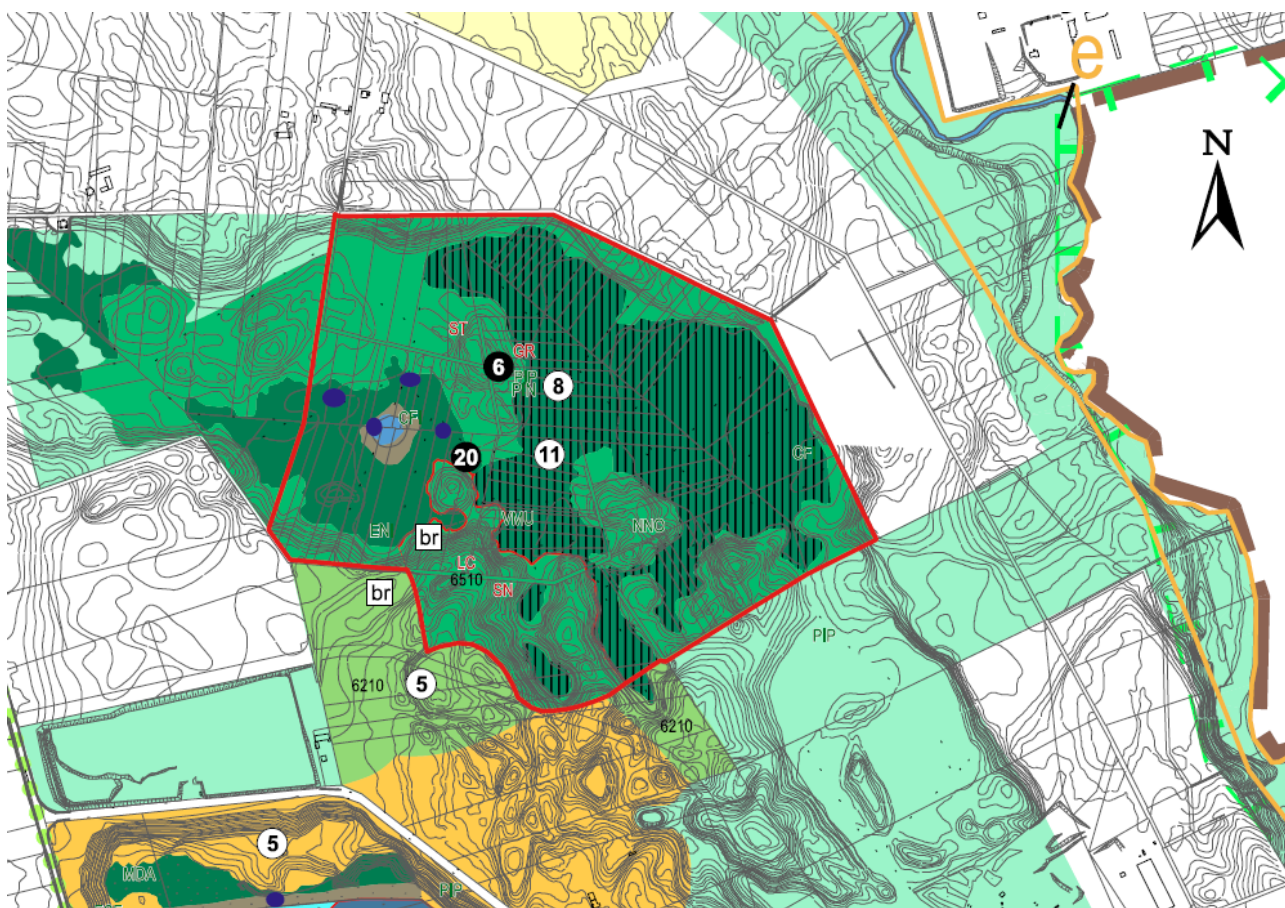
Zespół: Salicetum pentandro-cinereae (Almq.1929) Pass.1961 - łożowiska

Zespół: Ribeso nigri-Alnetum Sol.-Görn. (1975)1987 – zbiorowisko zastępcze olsu porzeczkowego z brzozą w drzewostanie

ROŚLINY NACZYNIOWE

– listę gatunków roślin przedstawia tabela nr 1.





Granice planu obejmują również fragmenty Czarnej Hańczy z prawobrzeżnymi terenami nadbrzeżnymi. Opracowanie „Analiza i ocena zasobów przyrodniczych miasta Suwałki” z 2010 roku zawiera następujące informacje dotyczące przepływającej przez miasto rzeki, która wraz z doliną została zwaloryzowana i opisana w następujący sposób jako cenny przyrodniczo obszar B13. Obejmuje on w granicach opracowania teren przyległy do koryta rzecznoego oraz duży fragment południowo-wschodni, objęty granicami Obszaru Chronionego Krajobrazu „Północnej Suwalszczyzny”.

Obszar B13

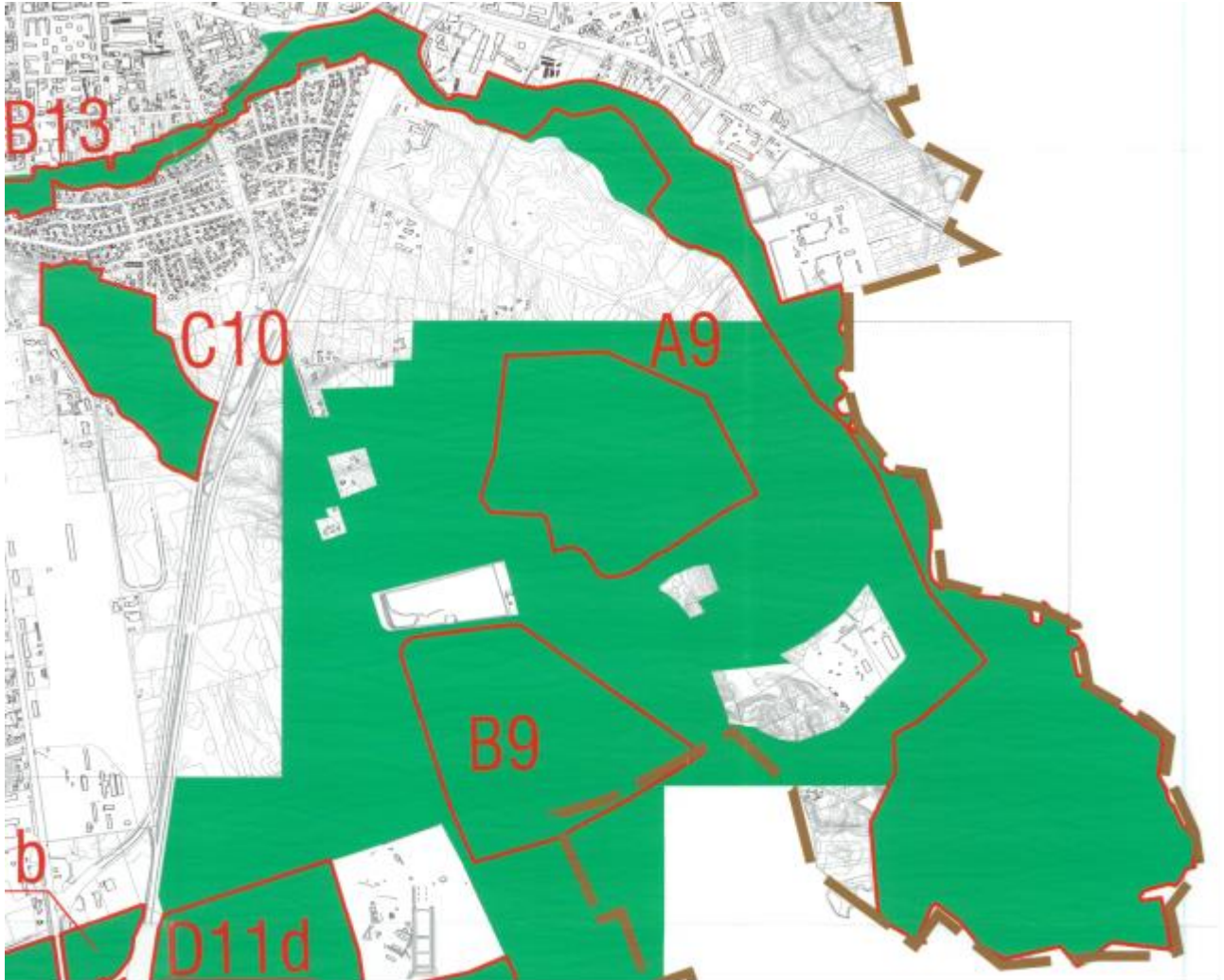
OPIS OBSZARU

Obszar obejmuje główną rzekę Suwałk - Czarnej Hańczę oraz jej dolinę. Badany obszar obejmuje odcinek rzeki od mostu przy ulicy Ogrodowej do wschodniej granicy miasta, który został podzielony na kilka odcinków różniących się charakterem rzeki i siedliskami związanymi z ciekim oraz sposobem zagospodarowania brzegów rzeki:

- a-b: odcinek od mostu przy ulicy Ogrodowej do mostu przy ulicy Sikorskiego,
- b-c: od mostu przy ulicy Sikorskiego do mostu przy ulicy Bakalarzewskiej,

c-d: od mostu przy ulicy Bakałarzewskiej do ulicy 1 Maja,

d-e: od ulicy 1 Maja do wschodniej granicy miasta.



Rys. 5. Wyciąg z mapy MIASTO SUWAŁKI - GRANICE I SYMBOLE TERENÓW DIAGNOZOWANYCH I PODDANYCH SZCZEGÓŁOWEJ WALORYZACJI z opracowania „Analiza i ocena zasobów przyrodniczych miasta Suwałk” z 2010 r.

CHARAKTERYSTYKA PRZYRODNICZA OBSZARU

a-b: brzegi rzeki jak i dolina nosi wyraźne ślady przekształcenia. Odcinek w dużym stopniu zurbanizowany, głównie przez budownictwo jednorodzinne. Działki często graniczące z rzeką użytkowane są, jako pastwiska, ogrody warzywne, sady i trawniki. Rzeka nosi jeszcze niewielkie ślady naturalności. W nurcie dają się zaobserwować rdestnicę grzebieniastą i pojedyncze osobniki włosienicznika rzecznej. Zadrzewienia towarzyszące głównie brzegom rzeki, tworzone są przez bez czarny, olszę czarną, wierzbę kruchą i topolę osikę. Nie mają one charakteru łągu typowego naturalnej dolinie rzecznej;

b-c: rzeka uregulowana faszyną, kamieniami i plastikowymi wzmocnieniami. W nurcie zmniejsza się ilość roślin wodnych. Dolina rzeczna zabudowana. Drzewa koncentrują się głównie przy brzegu rzeki.

c-d: teren zagospodarowany zielenią miejską, z ciągami spacerowymi. Brzegi rzeki porastają dorodne zadrzewienia tworzone przez jesion wyniosły, wierzbę kruchą i olszę czarną. Obszar obejmuje również sztuczny zalew „Arkadia”;

d-e: teren zaniedbany, z roślinnością ruderalną i pojedynczymi drzewami. Zabudowa często dochodzi do brzegów rzeki.

PROBLEMY I ZAGROŻENIA OBSZARU

Zagrożeniem bezpośrednio dla rzeki i jej doliny jest presja ze strony budownictwa mieszkaniowego i zanieczyszczenia komunalne. Powoduje to przekształcanie doliny rzecznej, a w konsekwencji zmianę stosunków wodnych w dolinie i wpływ na przekształcanie i całkowitą zmianę charakterystycznych dla rzek nizinnych siedlisk.

DZIAŁANIA OCHRONNE

Czarna Hańcza częściowo na terenie miasta wchodzi w system Obszaru Chronionego Krajobrazu „Pojezierze Północnej Suwalszczyzny”. Istotne jest zachowanie obecnego charakteru rzeki na całym jej odcinku na terenie miasta, łącznie z sztucznym zalewem „Arkadia”, jako korytarza ekologicznego. Najistotniejszym działaniem jest ochrona wód rzeki przed zanieczyszczeniami oraz przed zabudową jej brzegów i doliny. Wskazane jest wyznaczenie w miejscowych planach zagospodarowania przestrzennego nieprzekraczalnej linii zabudowy, jako obszaru buforowego chroniącego rzekę i jej mało zmieniony charakter przed wpływem urbanizacji i zanieczyszczeń.

WYKAZ WSZYSTKICH TAKSONÓW STWIERDZONYCH NA OBSZARZE B 13 PODCZAS INWENTARYZACJI:

GATUNKI ZWIERZĄT:

czcionką pogrubioną wyróżniono gatunki cenne (patrz szczegóły w rozdziale Metody)

PŁAZY

Gatunki rozmnażające się na obszarze (liczba stanowisk rozrodu na obszarze)

1. **ropucha szara** *Bufo bufo* (1)
2. **żaby zielone** *Rana esculenta complex* (2)
3. **żaba trawna** *Rana temporaria* (3)
4. **żaba moczarowa** *Rana arvalis* (3)

GADY

Nie stwierdzono

PTAKI

gatunki (prawdopodobnie) lęgowe na obszarze (patrz uwagi w tekście)

1. krzyżówka *Anas platyrhynchos*
2. śmieszka *Larus ridibundus*
3. gołąb skalny *Columba livia*
4. grzywacz *Columba palumbus*
5. jerzyk *Apus apus*
6. oknówka *Delichon urbica*
7. pliszka siwa *Motacilla alba*
8. kopciuszek *Phoenicurus ochruros*
9. kos *Turdus merula*
10. śpiewak *Turdus philomelos*
11. modraszka *Parus caeruleus*
12. bogatka *Parus major*
13. sroka *Pica pica*
14. kawka *Corvus monedula*
15. szpak *Sturnus vulgaris*
16. wróbel *Passer domesticus*
17. mazurek *Passer montanus*
18. zięba *Fringilla coelebs*
19. dzwonec *Carduelis chloris*
20. szczygieł *Carduelis carduelis*
21. trznadel *Emberiza citrinella*

SSAKI

nietoperze

gatunek i indeks aktywności wiosną IV/V

1. **nocek rudy** *Myotis daubentonii* 2,7
2. **mroczek posrebrzany** *Vespertilio murinus* 5,3
3. **mroczek pozłocisty** *Eptesicus nilssonii* 8,0
4. **mroczek późny** *Eptesicus serotinus* 2,7
5. **borowiec wielki** *Nyctalus noctula* 5,3

pozostałe gatunki ssaków (liczba osobników stwierdzona na obszarze)

6. jeż *Erinaceus concolor* (1)
7. kret *Talpa europea* (2)
8. zając szarak *Lepus europeus* (1)
9. **bóbr europejski** *Castor fiber* (1)
10. norka amerykańska *Mustela vison* (1)

ZBIOROWISKA I ZESPOŁY ROŚLINNE

(Siedliska szczególnie cenne tj. wymienione w załączniku I Dyrektywy Siedliskowej wyróżniono pogrubioną czcionką - w nawiasie podano kod siedliska, znak* oznacza siedlisko priorytetowe):

I. ZBIOROWISKA ROŚLIN WODNYCH, PRZEWAŻNIE ZAKORZENIONYCH

KLASA: *Potametea* R.TX. et PRSG

Rząd: *Potametalia* Koch 1926

Związek: *Ranunculion fluitantis* Neuhausl 1959

Zespół: *Ranunculetum fluitantis* Allorge 1922 - zespół włosienicznika rzeczno (3260)

[a-b]

II. ZBIOROWISKA SZUWARÓW

KLASA: *PHRAGIMITETEA* R.Tx. et Prsg 1942

Rząd: *Phragmitetalia* Koch 1926

Związek: *Phragmition* Koch 1926 – związek szuwaru właściwego

Zespół: *Phragmitetum australis* (Gams 1927) Schmale 1939 – zespół szuwaru trzcinowego [c-d]

III. PIERWOTNE I WTÓRNE TRAWIASTE ZBIOROWISKA ŁĄK I MURAW NA PODŁOŻU MNINERALNYM B. PÓLNATURALNE I ANTROPOGENICZNE ZBIOROWISKA ŁĄKOWE I PATWISKOWE

KLASA: *MOLINIO-ARRHENATHERETEA* R.Tx. 1937 – łąki wilgotne

Rząd: *Molinetalia caeruleae* - użytki zielone, łąki kośne wilgotne, ziołorośla nadrzeczne.

Związek: *Filipendulion ulmariae* Segal 1966

Zespół: *Filipendulo-Geranium* W.Koch 1926 - zespół wiąźówki błotnej [c-d]

IV. ZBIOROWISKA LEŚNE I ZAROŚLOWE

KLASA: *ALNETEA GLUTINOSAE* Br.-Bl. et R.Tx. 1943 - zarośla wierzb z udziałem olszy

Rząd: *Alnetalia glutinosae*

Związek: *Alnion glutinosae*

Zespół: *Salicetum pentandro-cinereae* (Almq.1929) Pass.1961 - łożowiska z wierzbą szarą i pięciopręcikową [a-b, b-c, c-d]

ROŚLINY NACZYNIOWE

– listę gatunków roślin przedstawia tabela nr 1.

Uwarunkowania przyrodnicze obrazuje załącznik nr 1.

6. Stan środowiska na obszarach objętych przewidywanym znaczącym oddziaływaniem.

Plan uwzględnia wydane koncesje na eksploatację kruszywa ze złożeń „Sobolewo-Krzywe” oraz „Suwałki VII”. Opracowany „Raport oddziaływania na środowisko eksploatacji złoża kruszywa naturalnego „Sobolewo-Krzywe” nie przewidywał znaczącego oddziaływania na środowisko. Obecnie w ramach złoża „Sobolewo-Krzywe” eksploatowany jest obszar górniczy „Sobolewo I”, w większości zlokalizowany na terenie gminy Suwałki. Niewielki teren będący przedmiotem eksploatacji w granicach miasta Suwałk, znajduje się poza granicami opracowania planu. Objęty jest on ustaleniami miejscowy plan zagospodarowania przestrzennego terenu kopalni Sobolewo w Suwałkach, przyjętego uchwałą Nr XXVI/339/2020 Rady Miejskiej w Suwałkach z dnia 13 listopada 2020 r. Eksploatacja na obszarze „Sobolewo II” (zlokalizowanego w granicach opracowania planu) ustała z końcem roku 2014 i obecnie mają tam miejsce prace rekultywacyjne. Prowadzona w ramach wydanej koncesji działalność Suwalskich Kopalni Surowców Mineralnych nie powoduje znaczącego oddziaływania na środowisko.

Dnia 28.05.2020 r. Marszałek Województwa Podlaskiego, decyzją DIT-III.7422.9.2020, wydał na okres około 25 lat Przedsiębiorstwu Produkcji Materiałów Drogowych „KRUSZBET” S.A. z siedzibą w Suwałkach koncesję na wydobywanie piasku ze żwirem ze złoża „Suwałki VII”.

Wydana do przedmiotowej koncesji przez Prezydenta Miasta Suwałk decyzja z dnia 25 lutego 2020 r., znak OSGK.6220.124.2019.DK, o środowiskowych uwarunkowaniach stwierdza, że planowane przedsięwzięcie nie będzie wiązało się ze znacząco negatywnym oddziaływaniem na środowisko w zakresie ochrony przyrody.

W związku z powyższym zaniechano przedstawienia stanu środowiska na obszarach objętych przewidywanym znaczącym oddziaływaniem, dostosowując zakres prognozy do zawartości i stopnia szczegółowości projektowanego dokumentu oraz przyjęcia tego dokumentu w procesie opracowywania projektów dokumentów powiązanych z tym dokumentem zgodnie z art. 52 ust. 1 ustawy z dnia 3 października 2008 r. o udostępnieniu informacji o środowisku i jego ochronie, udziale społeczeństwa w ochronie środowiska oraz o ocenach oddziaływania na środowisko (Dz. U. z 2021 r. poz. 2373 z późn. zm.).

7. Istniejące problemy ochrony środowiska istotne z punktu widzenia realizacji projektowanego dokumentu, w szczególności dotyczące obszarów podlegających ochronie na podstawie ustawy z dnia 16 kwietnia 2004 r. o ochronie przyrody.

Obszar objęty planem położony jest częściowo w granicach Obszaru Chronionego Krajobrazu „Pojezierze Północnej Suwalszczyzny”, na którym obowiązują postanowienia zawarte w uchwale Nr XII/88/15 Sejmiku Województwa Podlaskiego z dnia 22 czerwca 2015 r. w sprawie Obszaru Chronionego Krajobrazu „Pojezierze Północnej Suwalszczyzny” (Dz. Urz. Woj. Podl.

z 2015 r. poz. 2116, z 2018 r. poz. 2906 i z 2020 r. poz. 2246). Zostało to uwzględnione w ustaleniach projektu planu.

Na Obszarze zakazuje się:

- 1) zabijania dziko występujących zwierząt, niszczenia ich nor, legowisk, innych schronień i miejsc rozrodu oraz tarlisk, złożonej ikry, z wyjątkiem amatorskiego połowu ryb oraz wykonywania czynności związanych z racjonalną gospodarką rolną, leśną, rybacką i łowiecką;
- 2) likwidowania i niszczenia zadrzewień śródpolnych, przydrożnych i nadwodnych, jeżeli nie wynikają one z potrzeby ochrony przeciwpowodziowej i zapewnienia bezpieczeństwa ruchu drogowego lub wodnego lub budowy, odbudowy, utrzymania, remontów lub naprawy urządzeń wodnych;
- 3) wydobywania do celów gospodarczych skał, w tym torfu, oraz skamieniałości, w tym kopalnych szczątków roślin i zwierząt, a także minerałów i bursztynu;
- 4) wykonywania prac ziemnych trwale zniekształcających rzeźbę terenu, z wyjątkiem prac związanych z zabezpieczeniem przeciwsztormowym, przeciwpowodziowym lub przeciwosuwiskowym lub utrzymaniem, budową, odbudową, naprawą lub remontem urządzeń wodnych;
- 5) dokonywania zmian stosunków wodnych, jeżeli służą innym celom niż ochrona przyrody lub zrównoważone wykorzystanie użytków rolnych i leśnych oraz racjonalna gospodarka wodna lub rybacka;
- 6) likwidowania naturalnych zbiorników wodnych, starorzeczy i obszarów wodno-błotnych;
- 7) lokalizowania obiektów budowlanych w pasie szerokości 100 m od linii brzegów rzek, jezior i innych zbiorników wodnych, z wyjątkiem urządzeń wodnych oraz obiektów służących prowadzeniu racjonalnej gospodarki rolnej, leśnej lub rybackiej; granice strefy ochronnej Czarnej Hańczy zostały naniesione na rysunku projektu planu.

8. Cele ochrony środowiska ustanowione na szczeblu międzynarodowym, wspólnotowym i krajowym, istotne z punktu widzenia projektowanego dokumentu, oraz sposoby, w jakich te cele i inne problemy środowiska zostały uwzględnione podczas opracowywania dokumentu.

8.1. Dokumenty ustanowione na szczeblu międzynarodowym

Idea zrównoważonego rozwoju, na której opiera się analizowany dokument, uwzględnia procesy pozostające ze sobą w równowadze: ochronę środowiska i racjonalną gospodarkę zasobami naturalnymi, wzrost gospodarczy i sprawiedliwy podział korzyści z niego wynikających oraz rozwój społeczny. Poszczególne cele ochrony środowiska ustanowione na szczeblu międzynarodowym oparte zostały również na zasadzie zrównoważonego rozwoju. Zapisano

je w tzw. Protokołach do Konwencji Narodów Zjednoczonych, do których Polska przystąpiła. Wśród tych Konwencji znajdują się:

- 8.1.1. Konwencja sporządzona w Aarhus dnia 25 czerwca 1998 r.** o dostępie do informacji, udziale społeczeństwa w podejmowaniu decyzji oraz dostępie do sprawiedliwości w sprawach dotyczących ochrony środowiska (Dz. U. Nr 78 z 2003 r. poz. 706). Jej celem jest zagwarantowanie obywatelom dostępu do informacji, udziału w podejmowaniu decyzji oraz dostępu do wymiaru sprawiedliwości w sprawach dotyczących środowiska.
- 8.1.2. Ramowa konwencja Narodów Zjednoczonych w sprawie zmian klimatu, sporządzona w Nowym Jorku w 1992 r. dnia 9 maja 1992 r.** (Dz. U. Nr 53 z 1996 r. poz. 239). Celem podstawowym tej konwencji jest doprowadzenie, zgodnie z właściwymi postanowieniami konwencji, do ustabilizowania koncentracji gazów cieplarnianych w atmosferze na poziomie, który zapobiegłby niebezpiecznej antropogenicznej ingerencji w system klimatyczny. Dla uniknięcia zagrożenia produkcji żywności i dla umożliwienia zrównoważonego rozwoju ekonomicznego poziom taki powinien być osiągnięty w okresie wystarczającym do naturalnej adaptacji ekosystemów do zmian klimatu.
- 8.1.3. Protokół z Kioto do ramowej Konwencji Narodów Zjednoczonych, w sprawie zmian klimatu, sporządzony w Kioto dnia 11 grudnia 1997 r.** (Dz. U. Nr 203 z 2005 r. poz. 1684). Celem dokumentu jest walka ze zmianami klimatu. Szczegółowy cel polegał na ograniczeniu całkowitej emisji gazów cieplarnianych krajów rozwiniętych o co najmniej 5% w latach 2008- 2012 w stosunku do poziomu z 1990 r.
- 8.1.4. Konwencja o ocenach oddziaływania na środowisko w kontekście transgranicznym, sporządzona w Espoo dnia 25 lutego 1991 r.** (Dz. U. Nr 96 z 1999 r. poz. 1111). Celem konwencji jest podejmowanie przez strony środków mających na celu zapobieganie, redukcję i kontrolowanie znaczącego szkodliwego oddziaływania transgranicznego na środowisko; ustanowienie procedury ocen oddziaływania na środowisko oraz wzajemne powiadamianie się stron o planowanej potencjalnie szkodliwej działalności.
- 8.1.5. Protokół Montrealski w sprawie substancji zubożających warstwę ozonową, sporządzony w Montrealu dnia 16 września 1987 r.** (Dz. U. Nr 98 z 1992 r. poz. 490 ze zm.). Celem protokołu jest przeciwdziałanie dziurze ozonowej.
- 8.1.6. Konwencja Wiedeńska o ochronie warstwy ozonowej, sporządzona w Wiedniu dnia 22 marca 1985 r.** (Dz. U. Nr 98 z 1992 r. poz. 488 ze zm.). Głównym celem tej Konwencji jest ochrona zdrowia ludzkiego i środowiska przed negatywnymi skutkami wynikającymi z działalności zmieniającej lub mogącej zmienić warstwę ozonową.

8.1.7. Konwencja w sprawie transgranicznego zanieczyszczenia powietrza na dalekie odległości, sporządzona w Genewie dnia 13 listopada 1979 r. (Dz. U. Nr 60 z 1985 r. poz. 311 ze zm.).

Podstawowym celem Konwencji jest zobowiązanie stron, do ochrony człowieka i jego środowisko przed zanieczyszczeniem powietrza oraz dążyć do ograniczenia i tak dalece, jak to jest możliwe, do stopniowego zmniejszania i zapobiegania zanieczyszczeniu powietrza, włączając w to transgraniczne zanieczyszczanie powietrza na dalekie odległości.

8.1.8. Konwencja o zakazie używania technicznych środków oddziaływania na środowisko w celach militarnych lub jakichkolwiek innych celach wrogich, otwarta do podpisania w Genewie dnia 18 maja 1977 r. (Dz. U. Nr 31 z 1978 r. poz. 132). Strony Konwencji zobowiązały się do niewykorzystywania w celach militarnych lub innych wrogich technicznych środków oddziaływania na środowisko, powodujących rozległe, trwałe i poważne następstwa.

Sama prognoza oraz cała procedura strategicznej oceny oddziaływania na środowisko jest wyrazem uwzględnienia ustaleń dokumentu nr 1. Wyrazem uwzględnienia celów dokumentu nr 4 jest w niniejszej prognozie Rozdział 4. *Informacje o możliwym transgranicznym oddziaływaniu na środowisko*, gdzie omówiono zagadnienia ewentualnego transgranicznego oddziaływania projektu miejscowego planu na środowisko. Cele dokumentu nr 2, 3, 5, 6 i 7 zostały uwzględnione w projekcie planu poprzez ustalenie zaopatrzenia w ciepło dla nowej zabudowy z indywidualnych źródeł ciepła, spełniających wymagania przepisów szczególnych w zakresie emisji zanieczyszczeń do powietrza, dopuszcza się zaopatrzenie z sieci c.o. lub gazowej. Nie ma podstaw aby sądzić, że ustalenia projektu w jakikolwiek sposób naruszają ustalenia konwencji nr 8.

8.2. Dokumenty ustanowione na szczeblu wspólnotowym

Cele ochrony środowiska ustanowione na szczeblu wspólnotowym, zostały zapisane w uchwałach, dyrektywach i rozporządzeniach Rady Unii Europejskiej. Najważniejsze z punktu widzenia ochrony środowiska to:

8.2.1. Dyrektywa 2001/42/WE Parlamentu Europejskiego i Rady z dnia 27 czerwca 2001 r.

w sprawie oceny wpływu niektórych planów i programów na środowisko. Celem niniejszej dyrektywy jest zapewnienie wysokiego poziomu ochrony środowiska i przyczynienie się do uwzględniania aspektów środowiskowych w przygotowaniu i przyjmowaniu planów i programów w celu wspierania stałego rozwoju, poprzez zapewnienie, że zgodnie z niniejszą dyrektywą dokonywana jest ocena wpływu na środowisko niektórych planów i programów, które potencjalnie mogą powodować znaczący wpływ na środowisko.

8.2.2. Dyrektywa 2000/60/WE Parlamentu Europejskiego i Rady z dnia 23 października 2000 r.

- tzw. *Ramowa Dyrektywa Wodna* ustanawiająca ramy wspólnotowego działania w dziedzinie polityki wodnej. Celem niniejszej dyrektywy jest ustalenie ram dla działań na rzecz ochrony śródlądowych wód powierzchniowych, wód przejściowych, wód przybrzeżnych oraz wód podziemnych.

8.2.3. Dyrektywa Rady 1999/31/WE z dnia 26 kwietnia 1999 r. w sprawie składowania odpadów.

Celem niniejszej dyrektywy jest poprzez surowe wymagania eksploatacyjne i techniczne dotyczące odpadów i składowisk zapewnienie środków, procedur i zasad postępowania zmierzających do zapobiegania lub zmniejszenia w jak największym stopniu, negatywnych dla środowiska skutków składowania odpadów w trakcie całego cyklu istnienia składowiska, w szczególności zanieczyszczenia wód powierzchniowych, wód gruntowych, gleby i powietrza oraz skutków dla środowiska globalnego, włącznie z efektem cieplarnianym, a także wszelkiego ryzyka dla zdrowia ludzkiego.

8.2.4. Dyrektywa 96/61/EC z 24 września 1996 r. w sprawie zintegrowanego zapobiegania i ograniczania zanieczyszczeń.

Celem niniejszej dyrektywy jest osiągnięcie zintegrowanego zapobiegania zanieczyszczeniom środowiska naturalnego i ich kontroli, powodowanych przez rodzaje działalności wymienione w załączniku I. Określa ona środki mające na celu zapobieganie oraz, w przypadku braku takiej możliwości, zmniejszenie emisji do powietrza, środowiska wodnego i gleby, na skutek wspomnianych powyżej działań, łącznie ze środkami dotyczącymi odpadów, w celu osiągnięcia wysokiego poziomu ochrony środowiska naturalnego jako całości, bez uszczerbku dla przepisów dyrektywy 85/337/EWG i innych odpowiednich przepisów wspólnotowych.

8.2.5. Dyrektywa 96/62/EU z dnia 27 września 1996 r. w sprawie jakości powietrza.

Ogólnym celem niniejszej dyrektywy jest zdefiniowanie podstawowych zasad wspólnej strategii poświęconej: zdefiniowaniu i określeniu celów odnośnie do jakości otaczającego powietrza na terenie Wspólnoty, wyznaczonych tak, aby unikać, zapobiegać lub ograniczać szkodliwe oddziaływanie na zdrowie ludzkie i środowisko jako całość; ocenie jakości otaczającego powietrza w Państwach Członkowskich na podstawie wspólnych metod i kryteriów; uzyskaniu odpowiednich informacji o jakości otaczającego powietrza i zapewnieniu, by informacje te były udostępnione publicznie, między innymi w formie progów alarmowych; utrzymaniu jakości otaczającego powietrza tam, gdzie jest ona dobra, oraz jej poprawie w pozostałych przypadkach.

8.2.6. Rozporządzenie (WE) Nr 761/2001 Parlamentu Europejskiego i Rady z dnia 19 marca 2001 r.,

dopuszczające dobrowolny udział organizacji w systemie eko- zarządzania i audytu we Wspólnocie (EMAS). Celem tego rozporządzenia jest ustanowienie wspólnotowego

systemu eko-zarządzania i audytu, dopuszczającego dobrowolny udział organizacji, zwany EMAS, służący ocenie i doskonaleniu efektów działalności środowiskowej organizacji oraz dostarczaniu odpowiednich informacji opinii publicznej i innym zainteresowanym stronom. Celem EMAS jest wspieranie ciągłego doskonalenia efektów działalności środowiskowej organizacji.

8.2.7. Dyrektywa Rady 90/313/EWG z dnia 7 czerwca 1990 r. w sprawie swobody dostępu do informacji o środowisku. Celem Dyrektywy jest zagwarantowanie każdej osobie fizycznej lub prawnej w całej Wspólnocie swobodnego dostępu do informacji o środowisku będących w posiadaniu władzy publicznej w formie pisemnej, wizualnej, przekazu ustnego lub baz danych dotyczących stanu środowiska, działań, które wpływają lub mogą wpływać niekorzystnie na środowisko oraz takich, które mają na celu jego ochronę.

8.2.8. Rozporządzenie Rady 1210/90/EWG z dnia 7 maja 1990 r. w sprawie utworzenia Europejskiej Agencji Ochrony Środowiska oraz sieci informacji i obserwacji środowiska. Celem tego rozporządzenia jest ustanowienie Europejskiej Agencji Ochrony Środowiska i dążenie do utworzenia europejskiej sieci informacji i obserwacji środowiska.

8.2.9. Dyrektywa Rady 85/337/EWG z dnia 27 czerwca 1985 r. w sprawie oceny skutków wywieranych przez niektóre przedsięwzięcia publiczne i prywatne na środowisko naturalne. Celem tej dyrektywy jest wprowadzenie zasad ogólnych dla oceny skutków wywieranych na środowisko w celu uzupełnienia i skoordynowania procedur wydawania zezwoleń na publiczne i prywatne przedsięwzięcia, które mogą mieć znaczny wpływ na środowisko.

8.2.10. Pakiet energetyczno-klimatyczny przyjęty przez Komisję Europejską w grudniu 2008 r. Dokumenty wchodzące w skład pakietu skupiają się na trzech kluczowych celach: ograniczeniu emisji gazów cieplarnianych, promowaniu stosowania energii ze źródeł odnawialnych i podnoszeniu sprawności energetycznej Unii Europejskiej.

Niniejsza prognoza uwzględnia cele dokumentu nr 1 poprzez przedstawienie oceny wpływu na środowisko przedmiotowego projektu mpzp. Projekt planu uwzględnia również cele dokumentu nr 2, z uwzględnieniem charakteru niezainwestowanego obszaru, zawierając ustalenia dotyczące ochrony wód powierzchniowych i podziemnych, wymienione w § 17 i § 18. Projekt uwzględnia cele dokumentu nr 3, ponieważ jego ustalenia w § 21 rozwiązują problem gospodarowania odpadami. Cele dokumentu nr 4 zostały wypełnione, gdyż na terenie objętym projektem nie przewiduje się działalności wymienionych w załączniku I do dokumentu. W projekcie planu zawarte są propozycje odnoszące się do ochrony powietrza, w związku z tym uwzględnione są cele wymienione w dokumencie nr 5. Cele wymienione w dokumentach nr 6 i 7 zostały osiągnięte,

ponieważ na mocy prawodawstwa polskiego zarówno projekt planu jak i niniejsza prognoza będą udostępniane społeczeństwu. Cele dokumentu nr 8 zostały wypełnione, ponieważ plan miejscowy jest dokumentem planistycznym, dla którego przeprowadza się strategiczną ocenę oddziaływania na środowisko, a nie przedsięwzięciem dla którego przeprowadza się ocenę oddziaływania na środowisko. Cele wymienione w dokumencie nr 9 nie dotyczą projektu planu miejscowego. Cele dokumentu nr 10 zostały uwzględnione w projekcie miejscowego planu zagospodarowania przestrzennego poprzez zapisy § 19.

8.3. Dokumenty ustanowione na szczeblu krajowym

Cele ochrony środowiska ustanowione na szczeblu międzynarodowym i wspólnotowym zasymilowane zostały do polskiego systemu prawnego ze względu na nasze członkostwo w Unii Europejskiej. Na szczeblu krajowym, podstawowymi dokumentami określającymi cele ochrony środowiska są:

- 8.3.1. „Polityka ekologiczna państwa 2030 – strategia rozwoju w obszarze środowiska i gospodarki wodnej” (PEP2020)** uchwalona Uchwałą Nr 67 Rady Ministrów z dnia 16 lipca 2019 r. (Monitor Polski z 6 września 2019 r., poz. 794). Celem dokumentu jest zapewnienie bezpieczeństwa ekologicznego Polski oraz wysokiej jakości życia wszystkich mieszkańców. W systemie dokumentów strategicznych PEP2020 rozwija część środowiskową Strategii na rzecz Odpowiedzialnego Rozwoju do roku 2020 (z perspektywą do 2030 r.).
- 8.3.2. Ustawa z dnia 14 grudnia 2012 r. o odpadach (Dz. U. z 2020 r. poz. 797 ze zm.)**, której celem jest określenie środków zapobiegających i zmniejszających negatywny wpływ na środowisko oraz zdrowie ludzi, związany z wytwarzaniem odpadów i gospodarowaniem nimi, oraz ograniczenie ogólnych skutków użytkowania zasobów i poprawę efektywność tego użytkowania.
- 8.3.3. Ustawa z dnia 9 czerwca 2011 r. Prawo geologiczne i górnicze (Dz. U. 2020 r. poz. 1064 ze zm.)**, której celem jest określenie wymagań w zakresie ochrony złóż kopalin, wód podziemnych oraz innych elementów środowiska w związku z wykonywaniem działalności w zakresie: prac geologicznych, wydobywania kopalin ze złóż, podziemnego bezzbiornikowego magazynowania substancji, podziemnego składowania odpadów.
- 8.3.4. Ustawa z dnia 3 października 2008 r. o udostępnianiu informacji o środowisku i jego ochronie, udziale społeczeństwa w ochronie środowiska oraz o ocenach oddziaływania na środowisko (Dz. U. z 2021 r. poz. 2373, 2389)**, której celem jest określenie zasad i trybu postępowania w sprawach: udostępniania informacji o środowisku i jego ochronie, ocen

oddziaływania na środowisko, transgranicznego oddziaływania na środowisko, zasady udziału społeczeństwa w ochronie środowiska i określenie organów administracji właściwych w tych sprawach.

- 8.3.5. Ustawa z dnia 10 lipca 2008 r. o odpadach wydobywczych** (Dz. U. z 2021 r., poz. 1972), której celem jest zapobieganie powstawaniu w przemyśle wydobywczym odpadów wydobywczych, ograniczanie ich niekorzystnego wpływu na środowisko oraz życie i zdrowie ludzi;
- 8.3.6. Ustawa z dnia 16 kwietnia 2004 r. o ochronie przyrody** (Dz. U. 2021 r. poz. 1098, 1718), której celem jest określenie zasad i form ochrony przyrody żywej i nieożywionej oraz krajobrazu.
- 8.3.7. Ustawa z dnia 23 lipca 2003 r. o ochronie zabytków i opiece nad zabytkami** (Dz. U. 2021 r. poz. 710, 954), której celem jest określenie przedmiotu, zakresu i formy ochrony zabytków oraz opieki nad nimi, zasad tworzenia krajowego programu ochrony zabytków i opieki nad zabytkami oraz finansowania prac konserwatorskich restauratorskich i robót budowlanych przy zabytkach, a także organizacji organów ochrony zabytków.
- 8.3.8. Ustawa z dnia 20 lipca 2017 r. Prawo wodne** (Dz. U. z 2021 r., poz. 624 ze zm.), której celem jest regulacja gospodarowania wodami zgodnie z zasadą zrównoważonego rozwoju, a w szczególności kształtowanie i ochrona zasobów wodnych, korzystanie z wód oraz zarządzanie zasobami wodnymi.
- 8.3.9. Ustawa dnia 27 kwietnia 2001 r. Prawo ochrony środowiska** (Dz. U. z 2021 r. poz. 1973), której celem jest określenie zasad ochrony środowiska oraz warunków korzystania z jego zasobów, z uwzględnieniem wymagań zrównoważonego rozwoju, a w szczególności: zasad ustalania warunków ochrony zasobów środowiska, warunków wprowadzania substancji lub energii do środowiska oraz kosztów korzystania ze środowiska, jak również obowiązki organów administracji, odpowiedzialność i sankcje.
- 8.3.10. Ustawa z dnia 3 lutego 1995 r. o ochronie gruntów rolnych i leśnych** (Dz. U. 2021 r. poz. 1326), której celem jest regulacja zasad ochrony gruntów rolnych i leśnych oraz rekultywacji i poprawiania wartości użytkowej gruntów.
- 8.3.11. Strategiczny plan adaptacji dla sektorów i obszarów wrażliwych na zmiany klimatu do roku 2020 z perspektywą do roku 2030 (SPA2020)** przyjęty przez Radę Ministrów w dniu 29.10.2013 r., wskazuje cele i kierunki działań adaptacyjnych, które należy podjąć w najbardziej wrażliwych sektorach i obszarach: gospodarce wodnej, rolnictwie, leśnictwie, różnorodności biologicznej i obszarach prawnie chronionych, zdrowiu, energetyce, budownictwie, transporcie, obszarach górskich, strefie wybrzeża, gospodarce przestrzennej

i obszarach zurbanizowanych. Wrażliwość tych sektorów została określona w oparciu o przyjęte scenariusze zmian klimatu. Zaproponowano cele, kierunki działań oraz konkretne działania, które korespondują z dokumentami strategicznymi.

8.3.12. Krajowy Program Oczyszczania Ścieków Komunalnych jest podstawowym instrumentem wdrożenia postanowień dyrektywy 91/271/EWG. Celem Programu, przez realizację ujętych w nim inwestycji, jest ograniczenie zrzutów niedostatecznie oczyszczanych ścieków, a co za tym idzie – ochrona środowiska wodnego przed ich niekorzystnymi skutkami. Rada Ministrów w dniu 31 lipca 2017 r. przyjęła piątą aktualizację KPOŚK, która zawiera listę zadań zaplanowanych przez samorzady do realizacji w latach 2016-2021.

Opracowywany projekt planu uwzględnia cele dokumentu nr 1, ponieważ ogólną podstawą ustaleń miejscowego planu zagospodarowania przestrzennego jest zasada zrównoważonego rozwoju.

Plan uwzględnia także cele dokumentu nr 2, gdyż ustalenia § 21 rozwiązują problemy gospodarki odpadami. Na mocy prawodawstwa polskiego zarówno projekt mpzp jak i niniejsza prognoza będą udostępniane społeczeństwu, wobec czego cele ochrony środowiska wymienione w dokumencie nr 4 zostaną osiągnięte. Cele dokumentu nr 6 są uwzględnione w Rozdziale 2. projektu planu. Projekt planu uwzględnia cele dokumentu nr 7 w zapisach Rozdziału 3. Ustalenia dokumentów nr 8 i 12 są uwzględnione w § 17 i § 18 projektu planu. Dokument nr 11 wskazuje kierunki działań adaptacyjnych dotyczących zmian klimatu. W obszarze gospodarki przestrzennej i terenów zurbanizowanych zmiany klimatyczne będą prowadziły do zmniejszenia zasobów przestrzeni dostępnej dla danego typu prowadzonej lub planowanej działalności m.in. ze względu na zwiększone ryzyko powodziowe, wzrost ryzyka osuwiskowego, nasilenie procesów erozji wodnej i wietrznej, deficyt wody, podniesienie lub obniżenie poziomu wód gruntowych. Obszary zurbanizowane zagrożone są bezpośrednio szczególnie trzema zjawiskami: intensyfikacją miejskiej wyspy ciepła i silnymi ulewami powodującymi podtopienia oraz suszą sprzyjającą deficytowi wody w miastach. Kierunki działań adaptacyjnych do zmian klimatu w obszarze gospodarki przestrzennej i budownictwa dotyczą w szczególności skutecznej ochrony terenów istniejącej i projektowanej zabudowy przed: osuwiskami, ruchami masowymi ziemi oraz niebezpieczeństwem powodzi. W obszarze objętym planem nie występują osuwiska oraz tereny zagrożone ruchami masowymi. Wskazane zostały natomiast obszary szczególnego zagrożenia powodzią w rozumieniu ustawy Prawo wodne:

1) obszar szczególnego zagrożenia powodzią, na którym prawdopodobieństwo wystąpienia powodzi jest średnie i wynosi 1%;

2) obszar szczególnego zagrożenia powodzią, na którym prawdopodobieństwo wystąpienia powodzi jest wysokie i wynosi 10% ,
na których zastosowanie mają przepisy szczególne.

9. Przewidywane znaczące oddziaływania w tym oddziaływanie bezpośrednie, pośrednie, wtórne, skumulowane, krótkoterminowe, średnioterminowe i długoterminowe, stałe i chwilowe oraz pozytywne i negatywne, na cele i przedmiot obszaru „Natura 2000” oraz integralność tego obszaru, a także na środowisko, a w szczególności na: różnorodność biologiczną, ludzi, zwierzęta, rośliny, wodę, powietrze, powierzchnię ziemi, krajobraz, klimat, zasoby naturalne, zabytki, dobra materialne, z uwzględnieniem zależności między tymi elementami środowiska i między oddziaływaniami na te elementy.

Teren projektu planu nie jest objęty strefą ochrony przyrody „Natura 2000”, a jego zapisy nie wypłyną na obszary chronione: Specjalny Obszar Ochrony Siedlisk Natura 2000 „Ostoja Wigierska”, który zlokalizowany jest w najbliższej odległości, na północ od drogi Suwałki-Sejny (w odległości około 2 km od złoza Suwałki VII), a tym bardziej Obszar Specjalnej Ochrony Ptaków Natura 2000 „Puszcza Augustowska” oraz Specjalny Obszar Ochrony Siedlisk Natura 2000 „Ostoja Augustowska”, zlokalizowane odległości około 800 m w kierunku południowym od tego złoza. Uwzględniając lokalizację poza obszarami chronionymi, istniejące już przekształcenia terenu oraz przewidywane działania minimalizujące negatywne oddziaływanie, nie przewiduje się negatywnego wpływu przedmiotowego przedsięwzięcia na środowisko przyrodnicze.

9.1 Etap inwestycyjny

Realizacja ustaleń miejscowego planu zagospodarowania przestrzennego terenu Sianożęć - Sobolewo złoza w Suwałkach umożliwi racjonalne wykorzystanie tego obszaru z uwzględnieniem ochrony terenów cennych przyrodniczo.

Etap inwestycyjny będzie obejmował m.in. realizację drogi publicznej w ciągu ulicy Sianożęć. Roboty drogowe prowadzone w obrębie oraz bezpośrednim sąsiedztwie istniejącego ciągu ekologicznego, który został udokumentowany w „Analizie (...)” z 2020 r., będą czasowo, negatywnie oddziaływały na możliwość migracji zwierząt.

Zarówno roboty drogowe jak i budowlane (dotyczące zabudowy zagrodowej oraz realizacji obiektów związanych z eksploatacją kruszywa) będą generowały różne uciążliwości, takie jak emisja spalin, pyłu, hałasu oraz zanieczyszczenie gruntu produktami ropopochodnymi ze sprzętu budowlanego itd. Oddziaływanie to będzie jednak ograniczone ze względu na przewidywany zakres tych inwestycji.

9.2 Etap funkcjonowania ustaleń planu

Projekt planu nie wprowadza zasadniczych zmian w przeznaczeniu terenów objętych granicami opracowania. Pozwala na rozszerzenie terenu eksploatacji kopalni, nie dopuszczając jednak do jej prowadzenia na obszarze uznanym za szczególnie cenny przyrodniczo.

- **Różnorodność biologiczna, zwierzęta i rośliny**

Zgodnie z ustaleniami projektu planu większość obszaru nie będzie podlegała zainwestowaniu i zostanie utrzymana jako tereny rolnicze oraz tereny leśne. Możliwość bytowania i przemieszczania się zwierząt nie powinna zostać znacząco ograniczona w stosunku do stanu obecnego.

Teren wskazany w „Analizie (...)” jako projektowany użytek ekologiczny „Sianożęć” (A9) pozostaje w granicach wyznaczonego konturu 16R terenów rolniczych o szczególnych walorach przyrodniczych, charakteryzujący się mozaiką siedlisk torfowiskowych, łąkowych, pastwiskowych oraz muraw napiaskowych. W projekcie planu ujęto zapisy, które zabezpieczą ten cenny przyrodniczo obszar: ustalenie utrzymania istniejących stosunków wodnych z zakazem prowadzenia melioracji, zakaz zabudowy, za wyjątkiem obiektów infrastruktury technicznej, oraz zakaz lokalizacji fotowoltaiki. W decyzji z dnia 25 lutego 2020 r., znak: OSGK.6220.124.2019.DK o środowiskowych uwarunkowaniach przedsięwzięcia polegającego na wydobywaniu kopalni ze złoża „Suwałki VII” stwierdzono, że planowane zamierzenie nie będzie negatywnie oddziaływać na obszary wodno-błotne, bagienne lub torfowiskowe, które na omawianym terenie mokradeł są podstawą utrzymania różnorodność biologicznej zwierząt i rośliny.

- **Wody**

Z zapisów projektu planu wynika, iż zaopatrzenie w wodę należy realizować z indywidualnych ujęć wód budowanych przez inwestora. Ustala się następujące zasady w zakresie systemów odprowadzania ścieków sanitarnych: ścieki sanitarne należy zagospodarować lokalnie np. poprzez realizację szczelnych zbiorników bezodpływowych na nieczystości lub indywidualnych systemów oczyszczania ścieków. Wody opadowe i roztopowe z powierzchni dachów oraz terenów utwardzonych należy zagospodarowywać na terenie własnym np. odprowadzać do gruntu.

Realizacja ustaleń projektu planu, przy zastosowaniu odpowiednich rozwiązań technicznych, nie powinna pogorszyć stanu jednolitej części wód powierzchniowych JCWP PLRW8000186419 „Czarna Hańcza od wypływu z jeziora Hańcza do jeziora Wigry oraz jednolitej części wód podziemnych JCWPd nr 32 kod PLGW200032 - obszar dorzecza Niemna, w których zlokalizowany jest projekt planu. Nie stwarza również zagrożenia dla osiągnięcia celów

środowiskowych określonych w „Planie gospodarowania wodami na obszarze dorzecza Niemna” i w „Planie gospodarowania wodami na obszarze dorzecza Wisły”.

- **Powietrze i klimat**

Przewidywana emisja zanieczyszczeń powietrza związana jest ze sposobem zaopatrzenia w ciepło lub wynika z procesów technologicznych związanych z funkcją przemysłową.

Ustalenia projektu planu w zakresie zaopatrzenia w ciepło przewidują utrzymanie istniejącego sposobu ogrzewania obiektów i przygotowania ciepłej wody użytkowej w oparciu o indywidualne źródła ciepła, a dla nowej zabudowy jako rozwiązanie podstawowe zaopatrzenie z indywidualnych źródeł ciepła, spełniających wymagania przepisów szczególnych w zakresie emisji zanieczyszczeń do powietrza, z dopuszczeniem zaopatrzenia z sieci c.o. lub gazowej.

Zgodnie z kartą informacyjną przedsięwzięcia, zakład górniczy „Suwałki VII”, w ramach którego odbywać się będzie wydobywanie kopaliny, za wyjątkiem emisji niezorganizowanej substancji powstających ze spalania paliw płynnych w silnikach maszyn roboczych pracujących podczas eksploatacji (ładowarki, koparki, spycharki) oraz samochodów ciężarowych odbierających kopalinę, nie będzie źródłem emisji jakichkolwiek innych substancji do powietrza. Nie przewiduje się powstawania emisji substancji pyłowych z obszaru złoża, ponieważ zgodnie z obowiązkowymi działaniami wydobywane kruszywo ma być zraszane wodą, a jego transport oplandekowany.

Największe zmiany jakości powietrza wystąpią dla dwutlenku azotu i dwutlenku siarki, jednakże emitowane substancje nie spowodują przekroczeń stężeń w powietrzu. Poza granicą zakładu górniczego „Suwałki VII” nie wystąpi ponadnormatywne oddziaływanie.

Na obszarze objętym planem będzie występował hałas związany z funkcją przemysłową. Decyzja o środowiskowych uwarunkowaniach Prezydenta Miasta Suwałk z dnia 25 lutego 2020 r., znak OSGK.6220.124.2019.DK (...) nałożyła na etapie eksploatacji m.in. obowiązek dotrzymania dopuszczalnych poziomów hałasu na poziomie 55 dB w porze dnia oraz 45 dB w porze nocnej (z zachowaniem odległość min. 100 metrów od zachodniej granicy złoża tj. od strony, gdzie znajduje się zabudowa zagrodowa, w celu zachowania tego poziomu).

- **Powierzchnia ziemi**

W granicach planu zlokalizowane jest złożo kruszywa naturalnego „Sobolewo - Krzywe”. Z opracowanego raportu oddziaływania na środowisko eksploatacji tego złoża wynika, że nie będzie ona miała znaczącego oddziaływania na środowisko.

W ramach inwestycji planowanych na obszarze objętym planem będą miały miejsce istotne przekształcenia powierzchni ziemi związane z uruchomieniem zakładu górniczego Suwałki VII, podobne do powstałych dotychczas w wyniku eksploatacji kruszywa. Po zakończeniu eksploatacji

zostanie przeprowadzona rekultywacja wyrobiska zgodnie z decyzją Prezydenta Miasta Suwałk o ustaleniu kierunku rekultywacji gruntów.

- **Krajobraz**

Zmiany w krajobrazie ograniczą się do powstania kolejnych hałd powydobywczych oraz uzupełniającej zabudowy na terenach górniczych oraz nielicznych terenach zabudowy zagrodowej. Ponadto projekt planu dopuszcza, za wyjątkiem terenu 16R, na gruntach rolnych klas V, VI, VIz oraz nieużytkach, wolno stojące urządzenia fotowoltaiczne o mocy nie większej niż 1000 kW, których umieszczenie spowoduje znaczne zmiany w krajobrazie.

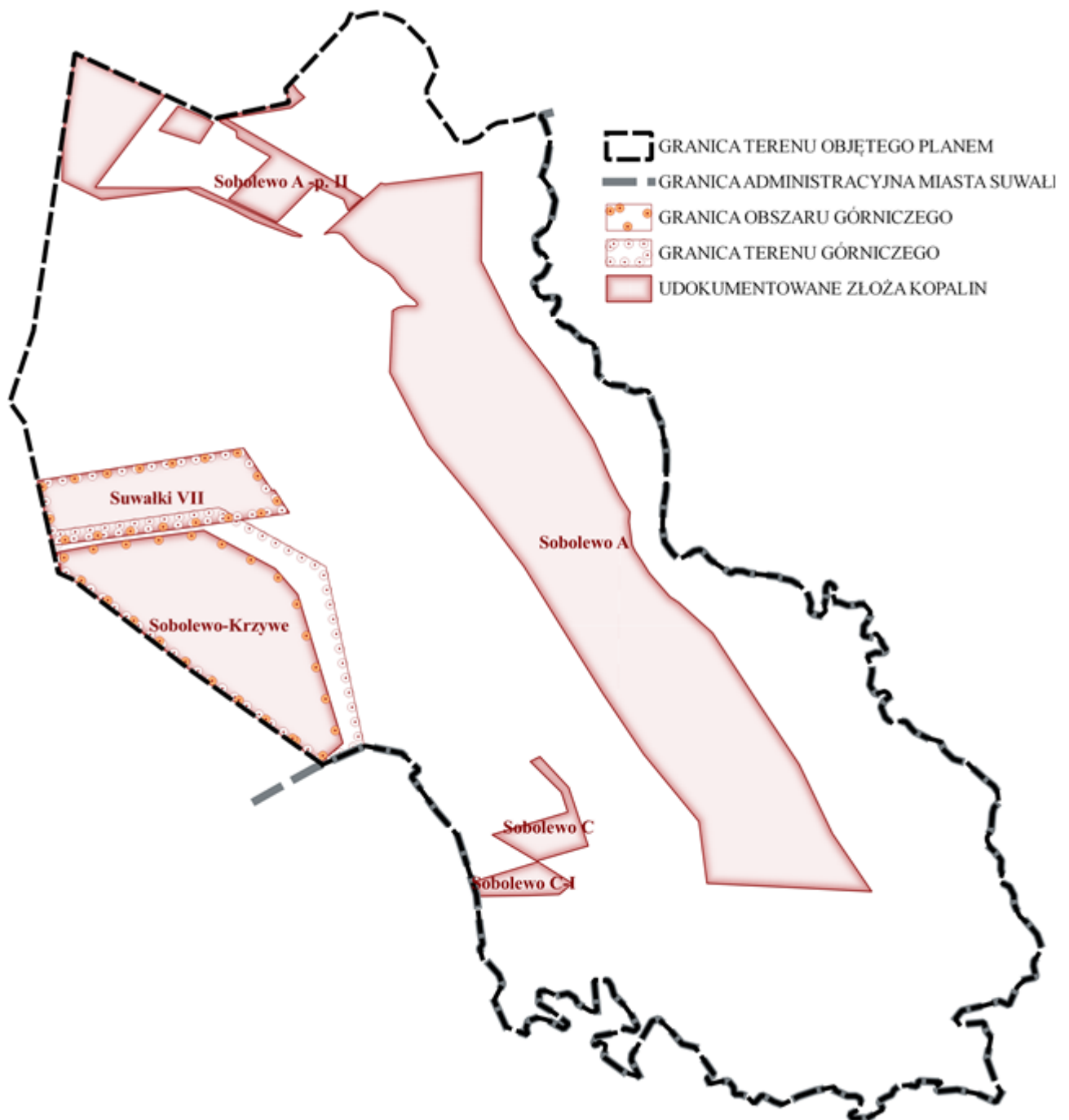
- **Zasoby naturalne**

Projekt planu uwzględnia prowadzenie eksploatacji zgodnie z koncesjami na wydobycie złóż wydanymi dla terenów górniczych: "Sobolewo I" i "Suwałki VII" oraz obszarów górniczych "Sobolewo II" i "Suwałki VII". Udokumentowane złoża kopalin, obszary i tereny górnicze w granicach projektu planu przedstawia Rys. 6. poniżej.

Dnia 28.05.2020 r. Marszałek Województwa Podlaskiego decyzją DIT-III.7422.9.2020 nadał na okres około 25 lat, do dnia 31.12.2045 roku Przedsiębiorstwu Produkcji Materiałów Drogowych „KRUSZBET” S.A. z siedzibą w Suwałkach wyłączne prawo do wydobywania piasku ze żwirem ze złoża „Suwałki VII”. Jednocześnie dla złoża „Suwałki VII” wyznaczono granicę terenu górniczego „Suwałki VII” i pokrywające się z nimi granice terenu górniczego „Suwałki VII” o powierzchni 88 625 m². W koncesji zostały określone warunki i zasady eksploatacji złoża w tym (cyt.):

W trakcie korzystania z uprawnień wynikających z koncesji, w szczególności sporządzając plany ruchu zakładu górniczego, należy uwzględnić uwarunkowania środowiskowe wynikające z decyzji Prezydenta Miasta Suwałk z dnia 25 lutego 2020 r., znak OSGK.6220.124.2019.DK (...).”

Ww. decyzja o środowiskowych uwarunkowaniach stwierdziła brak potrzeby przeprowadzenia oceny oddziaływania na środowisko dla przedmiotowego przedsięwzięcia, ustalając liczne obowiązki mające na celu jego zminimalizowanie.



Rys. 6. Udokumentowane złoża kopalni, obszary i tereny górnicze w granicach projektu planu

- **Zabytki**

W granicach projektu planu nie występują obszary i obiekty wpisane do rejestru zabytków. Wskazane zostały 4 udokumentowane stanowiska archeologiczne, podlegające ochronie konserwatorskiej zgodnie z przepisami o ochronie zabytków i opiece nad zabytkami:

- 1) 17-84(22/24) - ślad osadnictwa (mezolit, epoka żelaza),
- 2) 17-84(21/23) - ślad osadnictwa (mezolit, epoka żelaza),
- 3) 17-84(19/21) – ślad osadnictwa (epoka kamienia),

4) 17-84(31/35) – ślad osadnictwa (epoka kamienia).

Na wszystkich terenach w granicach planu ustala się obowiązek zabezpieczenia przypadkowo znalezionej przedmioty, co do którego istnieje przypuszczenie, iż jest on zabytkiem archeologicznym, i niezwłocznego zawiadomienia o znalezieniu tego przedmioty właściwego wojewódzkiego konserwatora zabytków.

Dobra materialne

Dobra materialne występujące na obszarze objętym projektem planu zostają zachowane.

10. Rozwiązania mające na celu zapobieganie, ograniczenie lub kompensację przyrodniczą negatywnych oddziaływań na środowisko, mogących być rezultatem realizacji projektowanego dokumentu, w szczególności na cele i przedmiot ochrony obszaru Natura 2000 oraz integralność tego obszaru.

W związku z brakiem w granicach opracowania ochrony prawnej w formie obszarów „Natura 2000” - nie występują z nią związane ograniczenia w zagospodarowaniu analizowanego terenu.

W projekcie planu uwzględniono Obszar Chronionego Krajobrazu „Północnej Suwalszczyzny”, odnosząc się do obowiązujących postanowień oraz wyznaczając na rysunku planu granice tego obszaru i granice 100-metrowej strefy ochronnej rzeki Czarnej Hańczy.

W celu zapobiegania i ograniczania negatywnych oddziaływań na środowisko w projekcie planu zawarto, poza już wymienionymi, następujące zapisy łagodzące prognozowane ujemne skutki ich realizacji:

- 1) nakaz zachowania w maksymalnym stopniu istniejącego drzewostanu, prowadzenia nasadzeń oraz działań pielęgnacyjnych;
- 2) zakaz tworzenia składowisk i przetwarzania wszelkiego rodzaju odpadów;
- 3) zakaz odprowadzania nieoczyszczonych ścieków do gruntu;
- 4) nakaz składowania, zagospodarowania lub utylizacji odpadów, stosownie do ich charakteru, na warunkach określonych przez gminę i w przepisach szczególnych;
- 5) zakaz podziału działek na mniejsze niż 3000 m² oraz wydzielania nowych gospodarstw rolnych i działek pod zabudowę mieszkaniową;
- 6) ograniczenie budowy nowych budynków gospodarczych i inwentarskich polegające na zakazie przekroczenia łącznie 15 DJP w ramach jednego gospodarstwa;
- 7) zakaz budowy nowych siedlisk rolniczych;
- 8) ograniczenie maksymalnej powierzchni zabudowy do 10% powierzchni terenu i wymóg udziału powierzchni biologicznie czynnej - minimum 60%;

- 9) dla terenów 7RM, 8RM i 9RM obowiązująca nieprzekraczalna linia zabudowy w odległości 100 m od rzeki Czarna Hańcza, w związku z położeniem terenów w Obszarze Chronionego Krajobrazu "Pojezierze Północnej Suwalszczyzny";
- 10) wydobywanie kruszywa odbywać się może wyłącznie na podstawie koncesji, o której mowa w przepisach prawa geologicznego i górniczego;
- 11) wyrobiska po eksploatacji kruszywa nie mogą służyć do składowania odpadów (za wyjątkiem naturalnych mas ziemnych, powstałych w wyniku działalności górniczej, będących nadkładem nad złożem lub piaskiem odsiewkowym z uszlachetniania kruszywa);
- 12) w przypadku likwidacji zakładu górniczego inwestor jest zobowiązany: zabezpieczyć lub zlikwidować wyrobiska górnicze, zabezpieczyć niewykorzystaną część złoża oraz przedsięwziąć niezbędne środki w celu ochrony środowiska, rekultywacji gruntów i zagospodarowania terenów po działalności górniczej;
- 13) w ramach przeznaczenia podstawowego ustala się na terenach 13R, 14R i 15R funkcję rolniczą z zakazem zabudowy;
- 14) na terenie 16R ustala się funkcję rolniczą o szczególnych walorach przyrodniczych;
- 15) na terenach rolniczych z dopuszczeniem zalesienia (17R/ZL, 18R/ZL, 19R/ZL i 20R/ZL) w zakresie przeznaczenia podstawowego ustala się zachowanie istniejącej roślinności naturalnej wprowadza się zakaz zabudowy oraz lokalizacji fotowoltaiki;
- 16) na terenach lasów (23ZL, 24ZL, 25ZL, 26ZL, 27ZL, 28ZL, 29ZL, 30ZL, 31ZL) przewiduje się zachowanie dotychczasowego sposobu użytkowania i zagospodarowania terenów leśnych.

11. Rozwiązania alternatywne do rozwiązań zawartych w projektowanym dokumencie wraz z uzasadnieniem ich wyboru oraz opis metod dokonywania oceny prowadzącej do tego wyboru albo wyjaśnienie braku rozwiązań alternatywnych, w tym wskazania napotkanych trudności wynikających z niedostatków techniki lub luk we współczesnej wiedzy

Na części terenu objętego projektem planu obowiązują obecnie:

1) miejscowy plan zagospodarowania przestrzennego miasta Suwałk obejmujący złoża kruszywa położone na terenie górnym Sobolewo B w Suwałkach, uchwalony uchwałą Nr LVII/605/02 Rady Miejskiej w Suwałkach z dnia 26 czerwca 2002 r., opublikowaną w Dzienniku Urzędowym Województwa Podlaskiego z dnia 07 sierpnia 2002 r., Nr 36 poz. 888,

2) miejscowy plan zagospodarowania przestrzennego miasta Suwałk obejmujący złoża kruszywa „Sobolewo A” - pole II” i „Sobolewo C”, uchwalony uchwałą Nr XXXVIII/34/2001 Rady Miejskiej w Suwałkach z dnia 28 marca 2001 r. (Dz. Urz. Woj. Podlaskiego z dnia 04 czerwca 2001 r., Nr 16 poz. 290. Zgodnie z ustaleniami ww. planu, teren objęty opracowaniem

planu, zawiera się w granicach konturów oznaczonych symbolami: 42P, 60P i 61P, wyznaczających tereny istniejącej i projektowanej zabudowy produkcyjnej, składów i magazynów oraz 7KD, wyznaczającego pas drogi publicznej klasy „L” – lokalna.

Utrzymanie tego stanu prawnego przyjęto jako rozwiązanie alternatywne - wariant 0.

Projekt planu daje alternatywną propozycję dla zagospodarowania obszaru, umożliwiając:

- 1) ustalenie zasad zabudowy, zagospodarowania i skomunikowania terenów,
- 2) uporządkowanie istniejącego zagospodarowania w dostosowaniu do aktualnego stanu prawnego i własnościowego,
- 3) ustalenie zasad inwestowania, w sposób wykluczający konflikty funkcjonalne, przestrzenne i komunikacyjne,
- 4) ograniczenie zabudowy,
- 5) ochronę gruntów rolnych i leśnych,
- 6) ochronę zewidencjonowanych stanowisk archeologicznych.

12. Opis przewidywanych metod i częstotliwości monitoringu w przypadku znaczącego wpływu na środowisko, spowodowanego realizacją planu

W związku z przyjętym zakresem ustaleń planu nie proponuje się przeprowadzania monitoringu skutków realizacji jego postanowień. W projekcie planu zawarto przepisy minimalizujące ewentualny niekorzystny wpływ na środowisko.

Z realizacją nowej, dopuszczonej ustaleniami planu inwestycji, polegającej na eksploatacji kruszywa, związane są obowiązujące normy i przepisy szczególne. Zgodnie z decyzją o środowiskowych uwarunkowaniach Prezydenta Miasta Suwałk z dnia 25 lutego 2020 r., znak OSGK.6220.124.2019.DK, zastosowanie będą miały różne formy monitorowania oddziaływania inwestycji na środowisko (np.. stały monitoring sprawności i szczelności układów paliwowych sprzętu eksploatacyjnego).

13. Streszczenie sporządzone w języku niespecjalistycznym

Prognozę oddziaływania na środowisko sporządzono równolegle z pracami nad projektem miejscowego planu zagospodarowania przestrzennego terenu Sianożęć - Sobolewo złoża w Suwałkach. Dokument został opracowany zgodnie z wymogami obowiązujących aktów prawnych.

Przeznaczenie obszaru objętego projektowanym planem jest zgodne z ustaleniami „Studium uwarunkowań i kierunków zagospodarowania przestrzennego miasta Suwałki”, uchwalonego uchwałą Nr XLV/575/2022 Rady Miejskiej w Suwałkach z dnia 27 kwietnia 2022 r. Obszar ten znajduje się w całości w granicach wyznaczonej na rysunku Studium jednostki podstawowej D7

o funkcji podstawowej – rolniczej i uzupełniających: ogrody działkowe, lasy, zieleń, istniejąca zabudowa zagrodowa i mieszkaniowa jednorodzinna, usługowa, techniczno-produkcyjna (tereny wydobywania kruszywa). Dla jednostki tej ustalono działania z zakresu realizacji celów publicznych o znaczeniu lokalnym i ponadlokalnym, polegające na ochronie terenów cennych przyrodniczo oraz rekultywacji terenów powyrobowiskowych w kierunku rolnym.

Projekt planu obejmuje teren o powierzchni 323,6 ha, poza obszarem zurbanizowanym, w południowo-wschodniej części miasta, na południe od rzeki Czarnej Hańczy - do granic administracyjnych miasta i drogi w kierunku Sobolewo – Płociczno. Na części obszaru Przedsiębiorstwo Materiałów Drogowych „Kruszbet” oraz Suwalskie Kopalnie Surowców Mineralnych w Sobolewie prowadzą wydobywanie kruszywa mineralnego.

W granicach projektu planu nie występują obszary i obiekty wpisane do rejestru zabytków.

W projekcie planu wskazano 4 udokumentowane stanowiska archeologiczne, podlegające ochronie konserwatorskiej zgodnie z przepisami o ochronie zabytków i opiece nad zabytkami:

- 1) 17-84 (22/24) - ślad osadnictwa (mezolit, epoka żelaza);
- 2) 17-84 (21/23) - ślad osadnictwa (mezolit, epoka żelaza);
- 3) 17-84 (19/21) – ślad osadnictwa (epoka kamienia);
- 4) 17-84 (31/35) – ślad osadnictwa (epoka kamienia).

Nie występują ponadto: tereny zagrożone osuwaniem się mas ziemnych (poza zagrożeniami wynikającymi z wydobywania kruszywa, które powinny być eliminowane zgodnie z prawem geologicznym i górnictwem oraz zasadami prowadzenia prac górniczych) oraz tereny uzdrowiskowe. Wskazane zostały natomiast obszar szczególnego zagrożenia powodzią, na którym prawdopodobieństwo wystąpienia powodzi jest średnie i wynosi 1% oraz obszar, na którym prawdopodobieństwo wystąpienia powodzi jest wysokie i wynosi 10% ,

W prognozie przedstawiono stan i funkcjonowanie środowiska na tle zachodzących przekształceń. Prognoza przedstawia również zamierzenia planu i oceniając jego wpływ na poszczególne komponenty środowiska, wskazuje sposoby minimalizacji ewentualnego wpływu negatywnego.

Wobec przedstawionych analiz stwierdza się, że realizacja ustaleń projektu miejscowego planu zagospodarowania przestrzennego terenu Sianożęć - Sobolewo złoży w Suwałkach nie powinna stwarzać zagrożeń dla środowiska naturalnego i ludzi.

Suwałki, 02.2022 r.

Oświadczenie

Oświadczam, że spełniam wymagania, o których mowa w art. 74a ust. 2 ustawy z dnia 3 października 2008 r. o udostępnieniu informacji o środowisku i jego ochronie, udziale społeczeństwa w ochronie środowiska oraz o ocenach oddziaływania na środowisko (Dz. U. z 2021 r. poz. 2373, 2389). Jestem świadoma odpowiedzialności karnej za złożenie fałszywego oświadczenia.

Anna Serguć-Przyborowska