

## OPIS PRZEDMIOTU ZAMÓWIENIA

### **Modernizacja budynku Urzędu Miejskiego w Suwałkach przy ul. Mickiewicza 1 – zaprojektowanie wejścia do Wydziału Komunikacji w systemie zabudowy fasady aluminiowo – szklanej**

#### **I. DANE WYJŚCIOWE DO PROJEKTOWANIA**

##### **1. PARAMETRY ISTNIEJĄCEGO ZAGOPODAROWANIA TERENU**

Segment „B” zabudowy Urzędu Miejskiego w Suwałkach zlokalizowany jest przy zachodniej granicy posesji, stykającej się z działką Liceum Ogólnokształcącego nr 1. Budynek łączy południowe skrzydło z zabytkową częścią ratusza zlokalizowaną w pierzei ul. Mickiewicza. Na parterze budynku zlokalizowany jest Wydział Komunikacji. Wejście do pomieszczeń wydziału schodami żelbetowymi pokrytymi płytami granitowymi oraz podjazdem dla osób niepełnosprawnych. Elewacja wejściowa istniejąca wykonana w postaci fasady szklano-aluminiowej z widocznymi w elewacji podziałami konstrukcyjnymi, w systemie izolowanych termicznie profili aluminiowych mocowanych do czoła stropów.

Od strony zewnętrznej panele ze szkła refleksyjnego stanowiące ciepło - zimną elewację z wentylowaną przestrzenią zimną. Drzwi wejściowe oszklone od zewnątrz szkłem refleksyjnym, wyróżnione w elewacji grubością ram. Na dojściach po lewej i prawej stronie otwory okienne wypełnione szkłem refleksyjnym.

Stan istniejący przedstawiają zamieszczone poniżej fotografie.

*Fot. 1. Elewacja budynku z wejściem do Wydziału Komunikacji*



*Fot. 2. Widok wejścia do Wydziału Komunikacji (fasada aluminiowa)*



*Fot. 3. Istniejące okno do wymiany na naświetle EI 15.  
Lampa zewnętrzna do przeniesienia.*



*Fot. 4. Istniejące okna do wymiany na naświetla EI 15.  
Przeciwpożarowy wyłącznik prądu do przeniesienia.*





## **2. UWARUNKOWANIA PRAWNE**

Budynek Urzędu Miejskiego w Suwałkach, zlokalizowany na działkach o nr. ew. 11400/2, 11400/1, 11401/1 składa się z zespołu budynków w pierzejach zbiegających się ulic Kościuszki i Mickiewicza w Suwałkach. Obiekt objęty prawną ochroną konserwatorską, wpisany do rejestru zabytków pod nr A-73 decyzją Kl. WKZ 534/73/d/80 z dnia 11.03.1980 r.

## **3. PRZEDMIOT DOKUMENTACJI PROJEKTOWEJ**

W ramach zamówienia należy zaprojektować wiatrołap w technologii istniejącej elewacji, tj. fasady szklano-aluminiowej, szklonej szkłem refleksyjnym. W projekcie należy uwzględnić uwagi rzeczoznawcy ds. ppoż. (opinia w załączeniu) oraz rozwiązać kwestię oświetlenia i odprowadzenia wód deszczowych z zadaszenia.

## **II. WYMAGANIA DLA DOKUMENTACJI PROJEKTOWEJ ORAZ PROCESU PROJEKTOWANIA**

### **1. DOKUMENTACJA PROJEKTOWA**

W skład dokumentacji projektowej winny wchodzić następujące opracowania:

#### WTÓRNIK GEODEZYJNY

Wykonawca zobowiązany jest pozyskać na swój koszt odbitkę mapy do celów projektowych.

PROJEKT ZAGOSPODAROWANIA TERENU – 5 egz. + wersja elektroniczna.

Projekt zagospodarowania terenu należy opracować zgodnie z ustawą Prawo Budowlane oraz zgodnie z Rozporządzeniem Ministra Rozwoju z dnia 18.09.2020r. w sprawie szczegółowego zakresu i formy projektu budowlanego (tekst jednolity Dz. U z 2020r. poz. 1609 z późniejszymi zmianami).

PROJEKTY ARCHITEKTONICZNO – BUDOWLANE DLA POSZCZEGÓLNYCH BRANŻ- po 4 egz. + wersja elektroniczna\*, w tym:

- PROJEKT BUDOWLANY,
- PROJEKT ROZWIĄZAŃ KOLIZJI URZĄDZEŃ ENERGETYCZNYCH,

PROJEKTY TECHNICZNE DLA POSZCZEGÓLNYCH BRANŻ - po 4 egz. + wersja elektroniczna\*, w tym:

- PROJEKT BUDOWLANY,
- PROJEKT ROZWIĄZAŃ KOLIZJI URZĄDZEŃ ENERGETYCZNYCH,

Projekt zagospodarowania terenu należy opracować zgodnie z ustawą Prawo Budowlane oraz zgodnie z Rozporządzeniem Ministra Rozwoju z dnia 18.09.2020r. w sprawie szczegółowego zakresu i formy projektu budowlanego (tekst jednolity Dz. U z 2020r. poz. 1609 z późniejszymi zmianami).

Dokumentacja techniczna winna posiadać niezbędne uzgodnienia w zakresie ochrony ppoż.: projekt zagospodarowania terenu, architektoniczno - budowlany, techniczny zgodnie z Rozporządzeniem Ministra Spraw Wewnętrznych i Administracji z dnia 17 września 2021 r. w sprawie uzgodnienia projektu zagospodarowania działki lub terenu, projektu architektoniczno-budowlanego, projektu technicznego oraz projektu urządzenia przeciwpożarowego pod względem zgodności z wymaganiami ochrony przeciwpożarowej (Dz.U. 2021 poz. 1722 z późniejszymi zmianami) i § 3 Rozporządzeniem Ministra Spraw Wewnętrznych i Administracji z dnia 7 czerwca 2010r. w sprawie ochrony przeciwpożarowej budynków, innych obiektów budowlanych i terenów ( Dz.U. nr 109 poz. 719).

SPECYFIKACJE TECHNICZNE WYKONANIA I ODBIORU ROBÓT DLA po 2 egz. każdej specyfikacji (wymagania ogólne + dla każdej z branż + wersja elektroniczna\*).

SST należy opracować zgodnie z ustawą Prawo Budowlane oraz zgodnie z Rozporządzeniem Ministra Infrastruktury z dnia 02.09.2004r. w sprawie szczegółowego zakresu i formy dokumentacji projektowej, specyfikacji technicznych wykonania i odbioru robót budowlanych oraz programu funkcjonalno – użytkowego.

KOSZTORYSY INWESTORSKIE

DLA POSZCZEGÓLNYCH BRANŻ WRAZ Z ZESTAWIENIEM ZBIORCZYM – po 2 egz. dla każdej z branż. + wersja elektroniczna.

Kosztorysy należy opracować zgodnie z ustawą Prawo Budowlane oraz zgodnie z Rozporządzeniem Ministra Infrastruktury z dnia 18.05.2004 r. w sprawie określenia metod i podstaw sporządzania kosztorysu inwestorskiego, obliczania planowanych kosztów prac projektowych oraz planowanych kosztów robót budowlanych określonych w programie funkcjonalno – użytkowym. Kosztorysy należy wykonać w programie RODOS lub innym programie kosztorysowym z możliwością zapisu w formacie .ath.

\* Wersja elektroniczna dokumentacji – wersja elektroniczna dokumentacji technicznej winna zostać zapisana i oznaczona zgodnie z Rozporządzeniem Ministra Rozwoju, Pracy i Technologii z dnia

25 czerwca 2021r. zmieniające rozporządzenie w sprawie szczegółowego zakresu i formy projektu budowlanego (Dz. U. z 2021r. poz. 1169). Wszystkie pozostałe elementy dokumentacji nie opisane w ww. rozporządzeniu (w formacie pliku PDF oraz DOC + DWG)

### **Pozostałe wymagania:**

- Do zakresu obowiązków Wykonawcy należy w szczególności m.in.:
  - 1) Pozyskanie, na podstawie upoważnienia od Zamawiającego, wszelkich niezbędnych informacji, uzgodnień, opinii, warunków technicznych itd. zgodnie z obowiązującymi przepisami. O wszystkich wystąpieniach, Wykonawca jest zobowiązany informować Zamawiającego (wystąpienia należy kierować do wiadomości Zamawiającego). Wystąpienie o wydanie decyzji administracyjnych dokona Zamawiający na podstawie materiałów opracowanych przez Wykonawcę. W przypadku wystąpienia braków lub konieczności uzupełnienia dokumentacji projektowej, Wykonawca zobowiązuje się do ich uzupełnienia w ciągu 5 dni roboczych od uzyskania informacji w przedmiotowej sprawie.
  - 2) Opracowanie i przygotowanie wszystkich niezbędnych materiałów i załączników do wniosków o wydanie decyzji administracyjnych, zgodnie z obowiązującymi przepisami.
  - 3) Udzielanie informacji i przygotowywanie odpowiedzi na wszelkie zapytania związane z prowadzonym przez właściwy organ postępowaniem.
  - 4) Wspieranie Zamawiającego oraz czynny udział w prowadzonych przez właściwe organy postępowaniach administracyjnych.
  - 5) Bieżące przekazywanie Zamawiającemu wszelkiej dokumentacji związanej z procesem uzyskiwania opinii, uzgodnień, pozwoleń, warunków technicznych i innych wystąpień związanych z opracowywaną dokumentacją projektową.
  - 6) Wykonanie dokumentacji uzupełniającej i pokrycia w całości kosztów jej wykonania w przypadku stwierdzenia niekompletności dokumentacji.
- Opracowania objęte zamówieniem powinny być zgodne z obowiązującymi przepisami i zasadami wiedzy technicznej obowiązującymi na dzień sporządzania dokumentacji.
- Gdziekolwiek w zapisach projektu przywołane są konkretne przepisy, normy, wytyczne i katalogi, będą obowiązywać postanowienia najnowszego ich wydania lub wydania poprawionego.
- Opracowania powinny być przekazane przez Wykonawcę w stanie kompletnym z punktu widzenia celu, któremu mają służyć.
- Wszystkie rozwiązanie projektowe i ich zakres należy ustalić z Zamawiającym. Zamawiający opiniuje wszelkie założenia projektowe przed przekazaniem ich do dalszych uzgodnień. Przyjęcie do dalszych uzgodnień założeń projektowych nieuzgodnionych z Zamawiającym stanowi ryzyko Wykonawcy i może zostać przez Zamawiającego zmienione.
- Dokumentacja powinna, w zakresie wynikającym z przepisów, zawierać wymagane potwierdzenia sprawdzeń rozwiązań projektowych, opinie, uzgodnienia, zgody i pozwolenia, a także spis opracowań i dokumentacji składających się na komplet przedmiotu zamówienia.
- Należy unikać nazw własnych producentów lub wyrobów.

- Wszystkie egzemplarze opracowań, powinny zawierać oryginalne uzgodnienia i opinie.
- Wszelkie kopie dokumentów zamieszczonych w dokumentacji projektowej winny być poświadczane za zgodność z oryginałem przez autora projektu.
- Wszystkie opracowania projektowe należy wykonać w szacie graficznej, która spełnia następujące wymagania:
  - 1) zapewnia czytelność, przejrzystość i jednoznaczność treści,
  - 2) jest zgodna z wymaganiami odpowiednich przepisów, norm i wytycznych,
  - 3) format arkuszy rysunkowych będzie ograniczony do niezbędnego minimum (maksymalnie w układzie poziomym 2xA3+A4) i złożony do formatu A-4 - zmiana jest możliwa po uzyskaniu zgody Zamawiającego,
  - 4) część rysunkowa będzie wykonana przejrzysto i czytelnie,
  - 5) rysunki będą wykonane wg zasad rysunku technicznego,
  - 6) każdy rysunek powinien być opatrzony metryką, podobnie jak strony tytułowe i okładki poszczególnych części składowych opracowania projektowego,
  - 7) rysunki nie mogą być sklejane z arkuszy mniejszych formatów i nie mogą posiadać elementów naklejanych. Każdy rysunek w projekcie wykonawczym i budowlanym (oraz w innych opracowaniach) winien posiadać tabelkę z podaniem tytułu oraz nr rys., podpis projektanta i sprawdzającego (w oryginale) z podaniem numerów uprawnień.
- Wykonawca dokumentacji projektowej ponosi pełną odpowiedzialność za adaptację typowych rozwiązań elementów prefabrykowanych.
- Zamawiający zastrzega sobie prawo do używania i sporządzania kopii elementów dokumentacji dla celów procedury przetargowej i w celu realizacji inwestycji, bez uzyskiwania zezwolenia Wykonawcy na sporządzenie kopii do takiego użytku, przy zachowaniu praw autorskich do opracowanego przez siebie projektu.
- Okres gwarancji jakości i rękojmi na wykonane opracowania wynosi 5 lat.
- Wszystkie rysunki projektu zagospodarowania terenu, architektoniczno – budowlanego, obejmujące rozwiązania z zakresu ochrony przeciwpożarowej muszą być uzgodnione przez rzeczoznawcę ds. ppoż.

## 2. PROCES PROJEKTOWY

- 1) W czasie realizacji przedmiotu zamówienia Zamawiający będzie wymagał od Wykonawcy (Projektanta) regularnych spotkań w siedzibie Zamawiającego min. raz na cztery tygodnie przy udziale Wykonawcy (Projektanta), Zamawiającego oraz ewentualnie innych zaproszonych stron. Za zgodą Zamawiającego dopuszczalne jest organizowanie spotkań w uzgodnionych innych odstępach czasowych. Głównymi celami spotkań będą:
  - prezentacja przez Wykonawcę sprawozdania z bieżącego postępu prac nad dokumentacją projektową,
  - prezentacja przez Zamawiającego wniosków i uwag w stosunku do wcześniej zgłaszanych,
  - omówienie i ewentualne rozstrzygnięcie problemów, do których rozstrzygania upoważniony jest Zamawiający,
  - omówienie warunków i uzgodnień otrzymanych od instytucji i osób trzecich,
  - uzgodnienie zaproponowanych rozwiązań technicznych - wszystkie etapy opracowań projektowych podlegają akceptacji Zamawiającego.

W spotkaniach powinni uczestniczyć niezbędni projektanci oraz każdorazowo osoba koordynująca ze strony Wykonawcy.

*Termin pierwszego spotkania z Zamawiającym w dniu podpisania umowy* – Wykonawca przedłoży harmonogram prac projektowych (uwzględniający terminy przekazania Zamawiającemu poszczególnych opracowań) z uwzględnieniem terminów spotkań roboczych oraz z udziałem jednostek zewnętrznych. Wykonawca na życzenie Zamawiającego zaktualizuje harmonogram, który każdorazowo podlega zatwierdzeniu przez Zamawiającego.

- 2) W przypadku występowania na terenie objętym przedmiotem zamówienia urządzeń obcych (w tym nie zinwentaryzowanych) należy opracować dokumentację związaną z usunięciem kolizji.
- 3) Ustala się następujące etapy odbioru i przekazania dokumentacji:
  - a) przekazanie dokumentacji wraz z wykazem opracowań, podpisane przez Wykonawcę, które następuje w formie pisemnej w siedzibie Zamawiającego w obecności jego przedstawiciela i kończy się podpisaniem **protokołu przekazania dokumentacji**,
  - b) odbiór przedmiotu zamówienia, następuje po podpisaniu protokołu przekazania dokumentacji i sprawdzeniu przez Zamawiającego kompletności i poprawności dokumentacji; (w okresie trzech tygodni) odbiór następuje w siedzibie Zamawiającego w obecności jego przedstawiciela i kończy się podpisaniem **protokołu zdawczo-odbiorczego**,
  - c) odbiór końcowy przedmiotu zamówienia, następuje po sprawdzeniu, poprawieniu i/lub uzupełnieniu dokumentacji przez Wykonawcę; odbiór następuje w siedzibie Zamawiającego w obecności jego przedstawiciela i kończy się podpisaniem **protokołu odbioru końcowego**.
- 4) Zamawiający zastrzega sobie prawo do używania i sporządzania kopii elementów dokumentacji dla celów procedury przetargowej i w celu realizacji inwestycji, bez uzyskiwania zezwolenia jednostki projektującej na sporządzenie kopii do takiego użytku, przy zachowaniu praw autorskich do opracowanego przez siebie projektu.
- 5) W celu prawidłowego sporządzenia oferty, zaleca się Wykonawcy dokonanie oględzin w terenie i jego otoczeniu oraz uzyskanie wszelkich niezbędnych informacji co do ryzyka, trudności i innych okoliczności, jakie mogą wystąpić w trakcie realizacji zamówienia. Dochodzenie roszczeń po podpisaniu umowy z tytułu nieuwzględnienia przez Wykonawcę wszystkich okoliczności nie będzie stanowiło podstawy do dodatkowego wynagrodzenia oraz przedłużenia terminu wykonania przedmiotu umowy.

Załączniki:

- *Opinia dotycząca wymagań w zakresie ochrony przeciwpożarowej,*
- *rzut parteru – wyciąg z dokumentacji archiwalnej,*
- *przekrój pionowy - wyciąg z dokumentacji archiwalnej.*

## OPINIA

### **dotycząca wymagań w zakresie ochrony przeciwpożarowej dla planowanej zabudowy przedsionka przed wejściem do Wydziału Komunikacji w budynku Urzędu Miejskiego w Suwałkach przy ul. Mickiewicza 1.**

Na parterze zachodniej oficyny budynku Urzędu Miejskiego w Suwałkach zlokalizowane są pomieszczenia administracyjne Wydziału Komunikacji. Wejście do tych pomieszczeń prowadzi bezpośrednio z zewnątrz budynku od strony wewnętrznego dziedzińca za pośrednictwem wbudowanego w bryłę budynku przedsionka. W związku z potrzebą poprawy jakości obsługi interesantów Wydziału Komunikacji, planowane jest wykonanie dodatkowego przedsionka na zewnątrz przed wejściem do budynku. Przedsionek ten wykorzystywałby istniejącą wnękę pomiędzy ścianami zewnętrznymi budynku i wymagałby jedynie zadaszenia tej wnęki oraz zamknięcia jej od frontu podobnymi drzwiami wejściowymi jak obecnie istniejące. Załączony do opinii poglądowy rysunek przedstawia możliwy wariant wykonania dodatkowego przedsionka.

W chwili obecnej układ pomieszczeń po obu stronach istniejącego przedsionka pozbawiony jest wewnętrznych dróg komunikacji ogólnej, tj. korytarzy. Zarówno w części pomieszczeń po prawej stronie przedsionka, tj. dla petentów załatwiających sprawy dotyczące rejestrowania i wyrejestrowywania pojazdów, jak i w części po lewej stronie przedsionka, tj. dla petentów załatwiających sprawy dotyczące uprawnień do kierowania pojazdami, występuje układ pomieszczeń pozbawiony wydzielonych od pomieszczeń dróg ewakuacyjnych. Pomieszczenia występujące po obu stronach przedsionka są bezpośrednio ze sobą połączone, a komunikacja w nich, która prowadzi do wyjścia na zewnątrz budynku, przebiega z pomieszczenia do pomieszczenia.

Strefa pożarowa budynku Urzędu Miejskiego, ze względu na funkcję pomieszczeń w nim występujących, jako obiektu użyteczności publicznej, kwalifikowana jest do kategorii zagrożenia ludzi ZL III. W strefach pożarowych zaliczonych do kategorii zagrożenia ludzi, zgodnie z § 237 ust. 1, 8 i 9 rozporządzenia Ministra Infrastruktury z dnia 12 kwietnia 2002 r. w sprawie warunków technicznych, jakim powinny odpowiadać budynki i ich usytuowanie (j.t. Dz.U. z 2019 r., poz. 1065 z późn. zm.), długości przejść ewakuacyjnych w pomieszczeniach, liczone od najdalszych miejsc, w których może przebywać człowiek, do wyjść ewakuacyjnych na drogę ewakuacyjną lub do innej strefy pożarowej albo na zewnątrz budynku, nie powinny przekraczać 40 m. Przejścia te nie powinny prowadzić łącznie przez więcej niż trzy pomieszczenia. Nie stawia się również wymagań dla ścianek działowych oddzielających od siebie pomieszczenia, dla których określa się łącznie długość przejść ewakuacyjnych. Wymienione wymagania są obecnie spełnione w pomieszczeniach Wydziału Komunikacji.

Z kolei po wyjściu z wymienionych pomieszczeń do wspólnego przedsionka, rozpoczyna się pozioma droga ewakuacyjna, w ramach której obowiązuje dopuszczalna długość dojść ewakuacyjnych przy jednym kierunku ewakuacji wynosząca na poziomym odcinku drogi do



20 m (§ 256 ust. 3). Długość ta jest obecnie zachowana i będzie zachowana po wykonaniu dodatkowego przedsionka. Natomiast na poziomych drogach ewakuacyjnych, zgodnie z § 241 ust. 1 wymienionego rozporządzenia Ministra Infrastruktury, wymagane jest zapewnienie ich obudowy w klasie odporności ogniowej ścian wewnętrznych, jednak nie mniejszej niż klasa EI 15. Budynek Urzędu Miejskiego jako niski budynek (N), w którym występuje strefa pożarowa zaliczona do kategorii zagrożenia ludzi ZL III, powinien być wykonany co najmniej w klasie „C” odporności pożarowej, a co za tym idzie powinien posiadać ściany wewnętrzne w klasie odporności ogniowej co najmniej EI 15. W związku z czym, obudowa poziomych dróg ewakuacyjnych w rozpatrywanym budynku powinna posiadać co najmniej klasę odporności ogniowej EI 15. Wymóg dotyczący klasy odporności ogniowej nie dotyczy drzwi do pomieszczeń występujących w obudowach dróg ewakuacyjnych w rozpatrywanym budynku.

Planowane wykonanie dodatkowego przedsionka do Wydziału Komunikacji w budynku Urzędu Miejskiego, który obejmie wnękę pomiędzy ścianami zewnętrznymi budynku, spowoduje wchłonięcie w obudowę przedsionka również trzech okien zewnętrznych, znajdujących się obecnie na zewnątrz budynku na wysokości poniżej 2 m. Z tego powodu konieczne będzie zapewnienie dla tych otworów wypełnienia w postaci nieotwieranych naświetli, bądź ich likwidacji poprzez wykonanie zabudowy w klasie odporności ogniowej co najmniej EI 15. Natomiast jeśli chodzi o zadaszenie przedsionka, to może ono być wykonane bez uwzględniania wymagań dotyczących klasy odporności ogniowej. Zadaszenie to będzie znajdować się bezpośrednio pod elewacją budynku obejmującą obudowę fragmentu ciągu komunikacji ogólnej na piętrze, dla którego nie stawia się wymagań odnośnie odporności ogniowej ścian zewnętrznych w pasach międzykondygnacyjnych (§ 223 ust. 4). Zadaszenie przedsionka powinno posiadać klasę reakcji na ogień BROOF(t1). Natomiast jeśli chodzi o okna w bocznych ścianach zewnętrznych nad przedsionkiem na piętrze, to znajdować się one będą powyżej 2 m od poziomu posadzki przedsionka, co zgodnie z § 241 ust. 2 i 3 wymienionego rozporządzenia, jest dopuszczalne w obudowie wewnętrznych i zewnętrznych dróg ewakuacyjnych w strefach pożarowych zaliczonych do kategorii zagrożenia ludzi ZL III.

Zgodnie z § 68, 236, 239 i 242 rozporządzenia Ministra Infrastruktury z dnia 12 kwietnia 2002 r. w sprawie warunków technicznych, jakim powinny odpowiadać budynki i ich usytuowanie, planowany przedsionek powinien spełniać również następujące wymagania:

- szerokość co najmniej 1,4 m,
- wysokość co najmniej 2,2 m,
- głębokość co najmniej 1,5 m,
- łączną szerokość drzwi ewakuacyjnych prowadzących na zewnątrz budynku co najmniej 1,2 m, z tym że ruchome skrzydło drzwi powinno posiadać szerokość co najmniej 0,9 m,
- wysokość drzwi ewakuacyjnych co najmniej 2,0 m,
- drzwi z przedsionka powinny otwierać się na zewnątrz budynku,
- odległość drzwi wyjściowych od krawędzi schodów zewnętrznych powinna wynosić co najmniej 1,5 m.

*Handwritten signature*

Podane szerokości i wysokości dotyczą wymiarów w świetle.

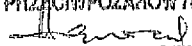
Elementy obudowy przedsionka w postaci frontowych witryn powinny spełniać wymagania dla elementów nierozprzestrzeniających ognia (NRO).

Załączony do opinii rzut parteru zachodniej oficyny budynku Urzędu Miejskiego przedstawia schematycznie układ pomieszczeń w Wydziale Komunikacji wraz z istniejącymi i planowanymi drogami komunikacji ogólnej.

Zał.

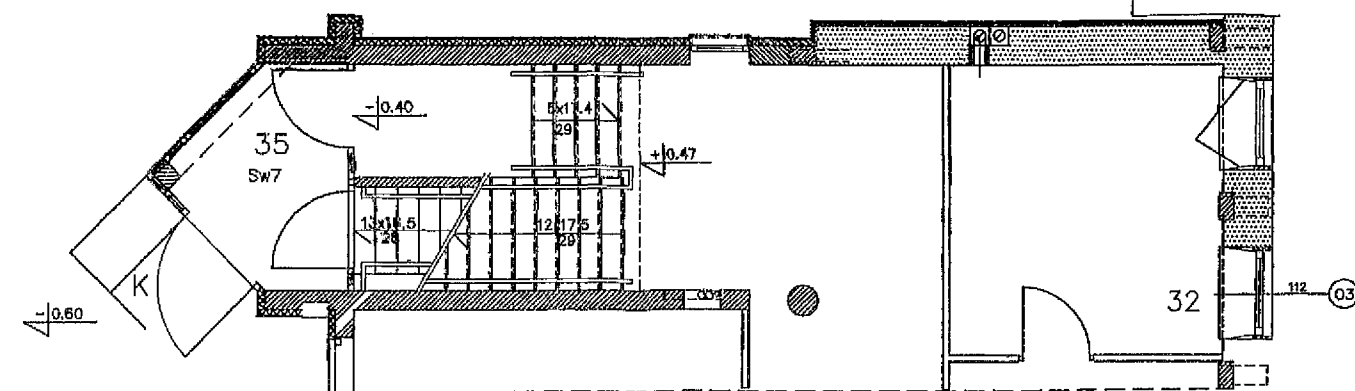
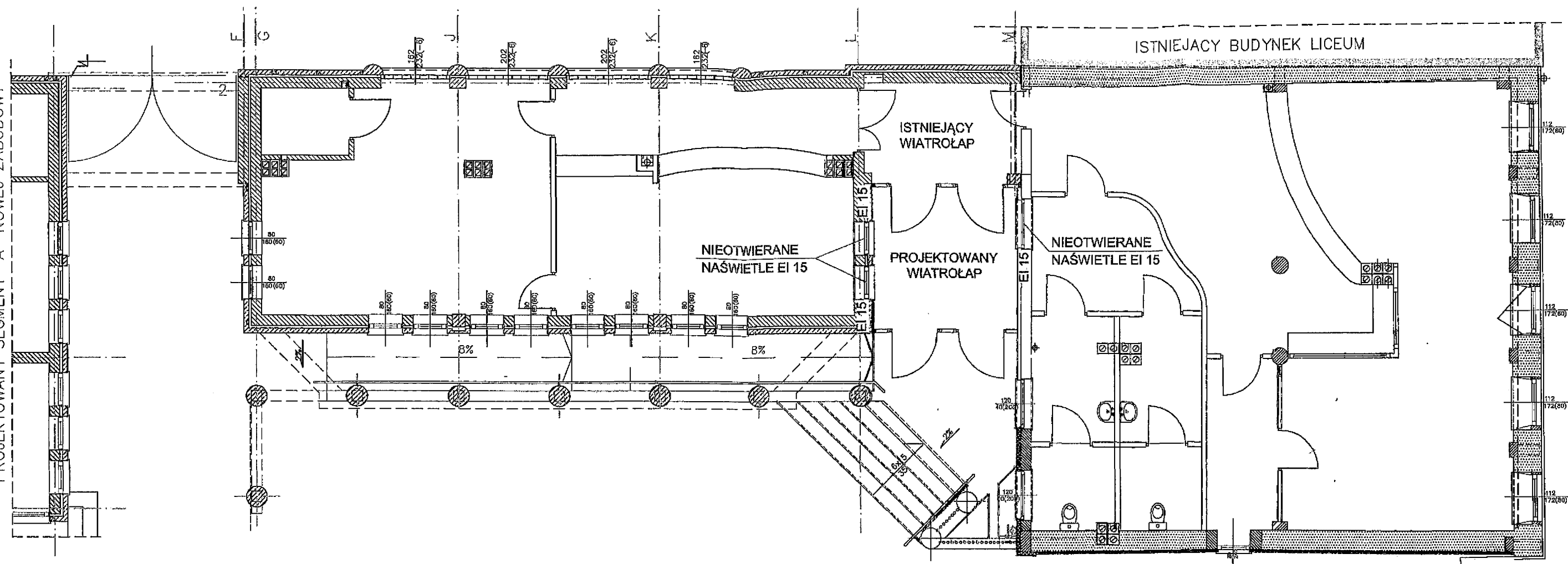
Rzut parteru w skali 1:100

Opracował :

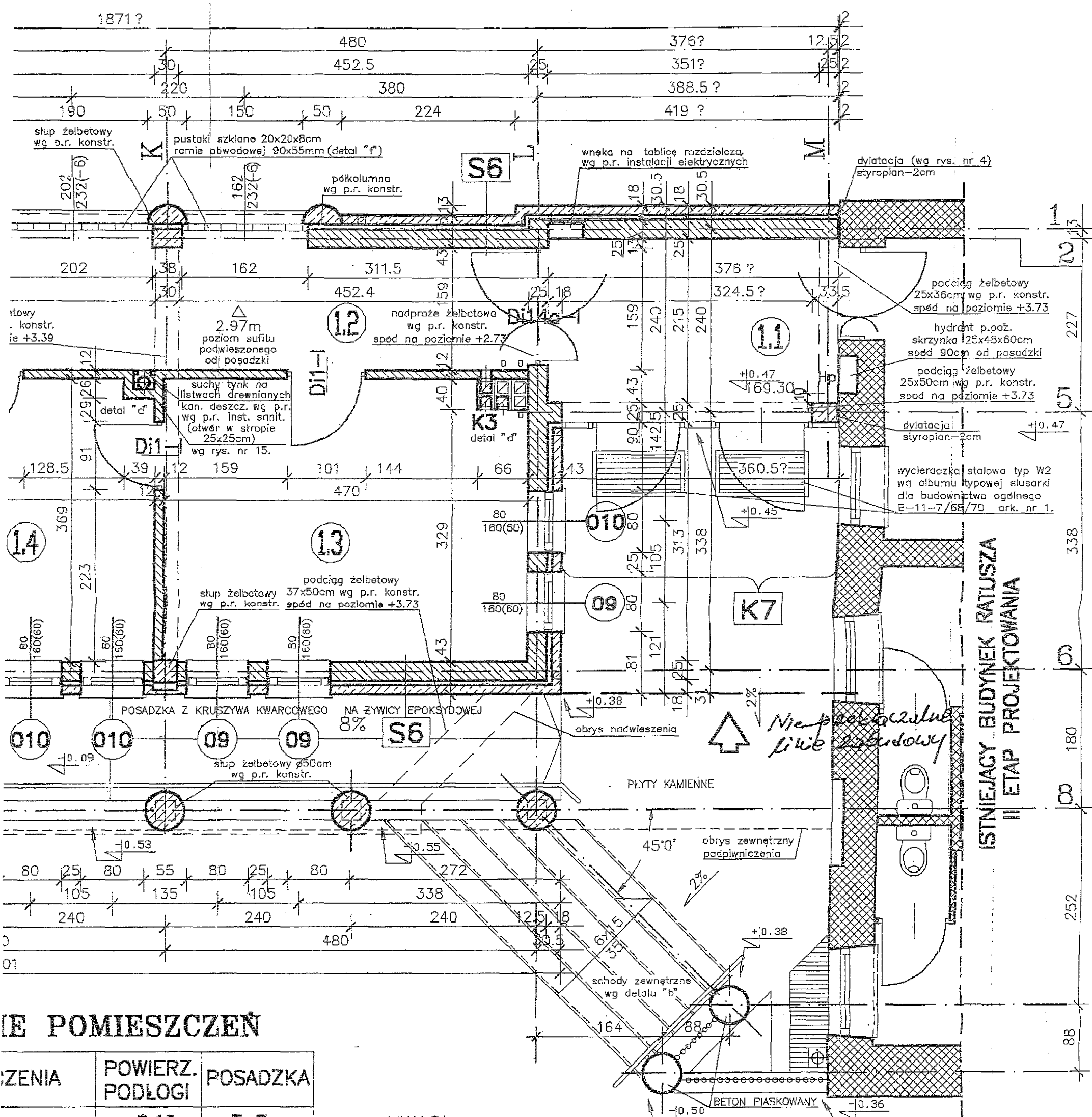
RZECZOTNAWCA DO SPRAW ZABEZPIECZEŃ  
PRZECIWPÓŻAROWYCH  
  
*mgr inż. Krzysztof Hawrus*  
Nr upr. 359/98

Suwałki, 20.05.2021 r.

PROJEKTOWANY SEGMENT "A" NOWEJ ZABUDOWY



RZUT PARTERU  
SKALA 1:100



# LISTA POMIESZCZEŃ

NUMER POMIESZCZENIA	POWIERZ. PODŁOGI	POSADZKA
010	8.10	T-7
09	19.00	T-7
09	17.10	T-7
09	16.20	T-7
09	17.10	T-7
010	3.30	T-7
010	80.80	

## UWAGI:

- Wymiary oznaczone ? mogą ulec korekcie w trakcie wytyczania budynku w terenie.
- Wymiarowanie otworów okiennych
- 09 szerokość w świetle muru
- 09 wysokość w świetle muru (wysokość od poziomu wykończonej posadzki do dołu otworu w murze).



mgr inż. arch.  
Andrzej Szulc  
19/10/74  
mgr inż. arch.  
Jarosław Lankowski

mgr inż. arch.  
Sławomir Paszkowski  
nr upr. SUW-98/85  
DML

ROZBUDOWA URZĘDU MIEJSKIEGO  
SUWAŁKI ul. Mickiewicza  
RZUT PRZYZIEMIA  
PROJEKT CHRONIONY USTAWĄ O PRAWIE AUTORSKIM

1:50  
2.

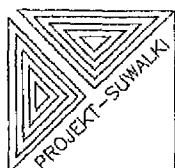
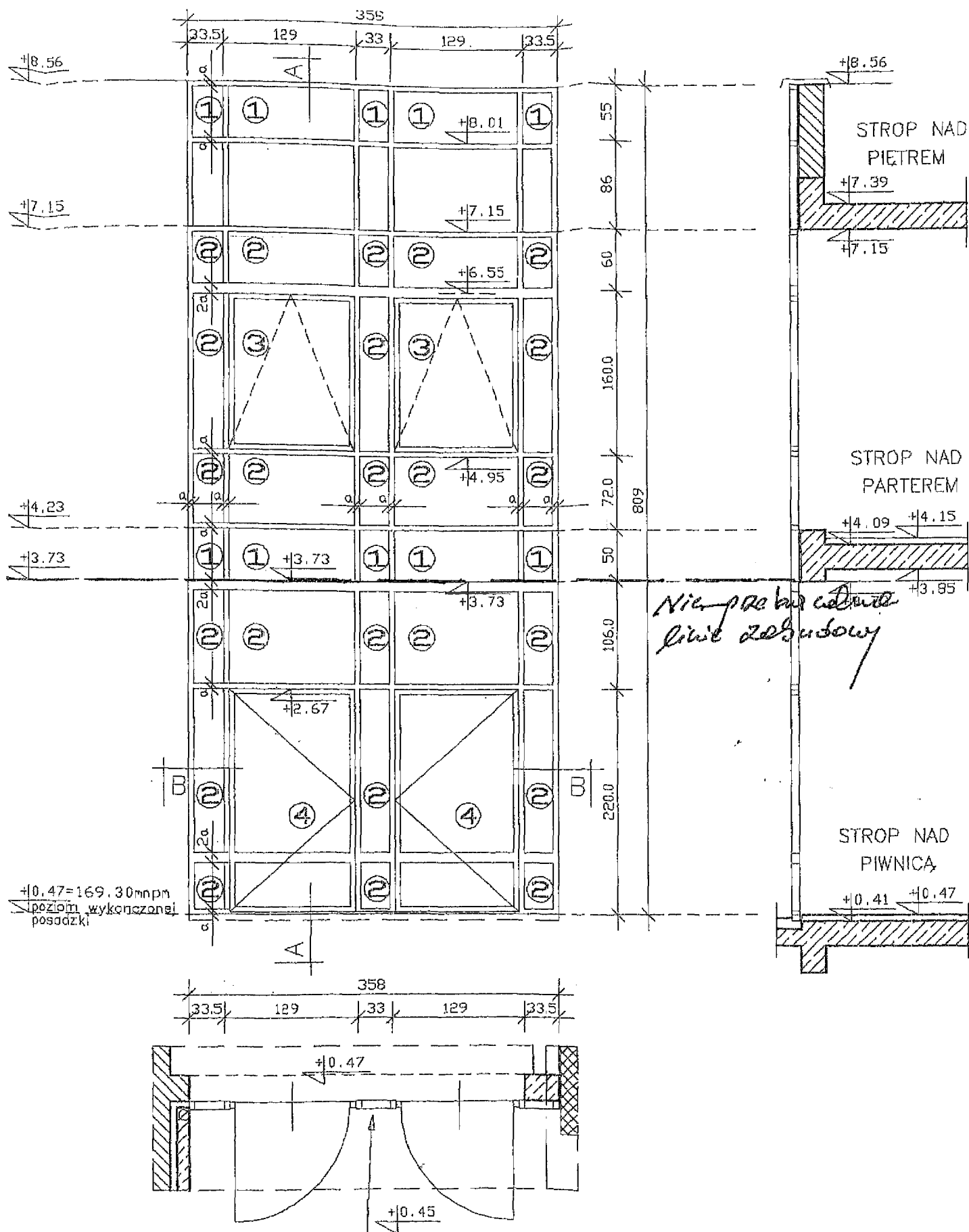


UWAGA!

1. Wszystkie elementy i konstrukcja ściany kurtynowej powinny stanowić jeden system fasadowy spełniający wymogi ochrony i bezpieczeństwa stawiane obiektom użyteczności publicznej.
2. Do realizacji ściany kurtynowej należy przystąpić po wykonaniu robót budowlanych związanych z konstrukcją i wykończeniem zewnętrznym obiektu. Należy wykonać inwentaryzację powykonawczą elementów budowlanych obiektu mających związek z fasadami osłonowymi i skorygować wymiary podane w zestawieniu.
3. Kolory oszklenia i profili konstrukcyjnych wg projektu kolorystyki.
4. Należy uwzględnić uwagi dotyczące ściany kurtynowej zamieszczone w części opisowej projektu

OPIS POSZCZEGÓLNYCH PANELI ŚCIANY KURTYNOWEJ

- ① panele ze szkła refleksyjnego (z zewnątrz) stanowiące ciepło-zimną elewację z wentylowaną przestrzenią zimną
- ② okno stale szklone zestawem szklanym
  - z zewnątrz szkło refleksyjne
- ③ okno otwierane szklone zestawem szklanym
  - z zewnątrz szkło refleksyjne
- ④ drzwi wejściowe szklone zestawem szklanym
  - z zewnątrz szkło refleksyjne



mgr inż. arch.  
Andrzej Szulc  
nr upraw. B/180/74  
mgr inż. arch.  
Jarosław Łankowski

mgr inż. arch.  
Sławomir Paszkowski  
nr upraw. SUW-98/85  
OWC

ROZBUDOWA URZĘDU MIEJSKIEGO  
SUWALKI ul. Mickiewicza

SCIANA KURTYNOWA - S7

PROJEKT CHRONIONY USTAWĄ O PRAWIE AUTORSKIM

1:5

10