

**URZĄD MIEJSKI W SUWAŁKACH**  
**WYDZIAŁ ARCHITEKTURY I GOSPODARKI PRZESTRZENNEJ**  
**REFERAT URBANISTYKI**

**PROGNOZA ODDZIAŁYWANIA NA ŚRODOWISKO**

**miejscowego planu zagospodarowania przestrzennego**

**rejonu ulicy Dąbrówka w Suwałkach;**

**województwo podlaskie**



Autor:

mgr inż. inżynierii środowiska Bogdan Leszczyński

**Suwałki, listopad 2021 r.**

## SPIS TREŚCI

1.	Informacje o zawartości, głównych celach projektowanego dokumentu oraz jego powiązanie z innymi dokumentami.	4
2.	Informacje o metodach zastosowanych przy sporządzaniu prognozy.	10
3.	Propozycje dotyczące przewidywanych metod analizy skutków realizacji postanowień projektowanego dokumentu oraz częstotliwości jej przeprowadzania.	12
4.	Informacje o możliwym transgranicznym oddziaływaniu na środowisko.	13
5.	Istniejący stan środowiska oraz potencjalne zmiany tego stanu w przypadku braku realizacji projektowanego dokumentu.	13
6.	Stan środowiska na obszarach objętych przewidywanym znaczącym oddziaływaniem.	41
7.	Istniejące problemy ochrony środowiska istotne z punktu widzenia realizacji projektowanego dokumentu, w szczególności dotyczące obszarów podlegających ochronie na podstawie ustawy z dnia 16 kwietnia 2004 r. o ochronie przyrody.	42
8.	Cele ochrony środowiska ustanowione na szczeblu międzynarodowym, wspólnotowym i krajowym, istotne z punktu widzenia projektowanego dokumentu, oraz sposoby, w jakich te cele i inne problemy środowiska zostały uwzględnione podczas opracowywania dokumentu.	43
9.	Przewidywane znaczące oddziaływania, w tym oddziaływanie, bezpośrednie, pośrednie, wtórne, skumulowane, krótkoterminowe, średnioterminowe i długoterminowe, stałe i chwilowe oraz pozytywne i negatywne, na cele i przedmiot obszaru „Natura 2000” oraz integralność tego obszaru, a także na środowisko, a w szczególności na: różnorodność biologiczną, ludzi, zwierzęta,	52

rośliny, wodę, powietrze, powierzchnię ziemi, krajobraz, klimat, zasoby naturalne, zabytki, dobra materialne, z uwzględnieniem zależności między tymi elementami środowiska i między oddziaływaniami na te elementy.

10. Rozwiązania mające na celu zapobieganie, ograniczenie lub kompensację przyrodniczą negatywnych oddziaływań na środowisko, mogących być rezultatem realizacji projektowanego dokumentu, w szczególności na cele i przedmiot ochrony obszaru Natura 2000 oraz integralność tego obszaru. 60
11. Rozwiązania alternatywne do rozwiązań zawartych w projektowanym dokumencie wraz z uzasadnieniem ich wyboru oraz opis metod dokonywania oceny prowadzącej do tego wyboru albo wyjaśnienie braku rozwiązań alternatywnych, w tym wskazania napotkanych trudności wynikających z niedostatków techniki lub luk we współczesnej wiedzy. 61
12. Opis przewidywanych metod i częstotliwości monitoringu w przypadku znaczącego wpływu na środowisko, spowodowanego realizacją planu. 61
13. Streszczenie sporządzone w języku niespecjalistycznym. 62
14. Oświadczenie kierującego zespołem wykonującym prognozę, o spełnieniu wymagań, o których mowa w art. 74a ust.2 ustawy z dnia 3 października 2008 r. o udostępnieniu informacji o środowisku i jego ochronie, udziale społeczeństwa w ochronie środowiska oraz o ocenach oddziaływania na środowisko 64
15. Załączniki 41

## **1. Informacje o zawartości, głównych celach projektowanego dokumentu oraz jego powiązanie z innymi dokumentami.**

Prognoza oddziaływania na środowisko została opracowana na potrzeby miejscowego planu zagospodarowania przestrzennego rejonu ulicy Dąbrówka w Suwałkach. Granice analizowanego obszaru zostały określone w załączniku graficznym do uchwały Nr XXXII/436/2021 Rady Miejskiej w Suwałkach z dnia 26 maja 2021 r. Plan obejmuje obszar o łącznej powierzchni około 61,30 ha.

Główne cele opracowania miejscowego planu zagospodarowania przestrzennego rejonu ulicy Dąbrówka w Suwałkach są następujące:

- 1) ustalenie przeznaczenia terenów oraz określenie sposobu ich zagospodarowania i zabudowy;
- 2) ustalenie zasad obsługi komunikacyjnej oraz parametrów dróg;
- 3) ustalenie zasad inwestowania, w sposób wykluczający konflikty funkcjonalne, przestrzenne i komunikacyjne;
- 4) stworzenie podstawy prawnej do podejmowania i realizacji działań inwestycyjnych.

Przedmiotem ustaleń planu są:

- 1) teren drogi publicznej lokalnej, oznaczony na rysunku planu symbolem KDL;
- 2) tereny dróg wewnętrznych, oznaczone na rysunku planu symbolem KDW;
- 3) teren ciągu komunikacyjnego pieszo-jezdnego, oznaczonego na rysunku planu symbolem CP;
- 4) tereny zabudowy mieszkaniowej jednorodzinnej, oznaczone na rysunku planu symbolami MN;
- 5) teren zabudowy zagrodowej, oznaczony na rysunku planu symbolem RM;
- 6) teren usług sportu i rekreacji, oznaczony na rysunku planu symbolem US;
- 7) teren zieleni nieurządzonej, oznaczony na rysunku planu symbolem ZN;
- 8) teren rolniczy, oznaczony na rysunku planu symbolem R;
- 9) teren rolniczy z dopuszczeniem zalesienia, oznaczony na rysunku planu symbolem R/ZL;
- 10) tereny lasów, oznaczone na rysunku planu symbolem ZL.

Ustalenia z zakresu obsługi przez infrastrukturę techniczną zostały podane w rozdziale 7 tekstu planu.

**Zapisy zaproponowane w projekcie miejscowego planu zagospodarowania przestrzennego są zgodne z następującymi dokumentami nadrzędnymi:**

- „Planem zagospodarowania przestrzennego Województwa Podlaskiego” zatwierdzonym uchwałą Sejmiku Województwa Podlaskiego nr XXXVI/330/17 z dnia 22 maja 2017 r. (Dz. Urz. Woj. Podlaskiego z 2017 r. poz. 2777), zmienioną uchwałą Sejmiku Województwa Podlaskiego nr XXXIX/356/17 z dnia 28 sierpnia 2017 r. (Dz. Urz. Woj. Podlaskiego z 2017 r. poz. 3270).

Cele zagospodarowania przestrzennego nawiązujące do celów określonych w „Koncepcji polityki przestrzennego zagospodarowania kraju”, innych dokumentach rządowych oraz strategii rozwoju województwa podlaskiego, odnoszące się do:

1. efektywnego wykorzystania stanu zagospodarowania,
2. tworzenia warunków do poprawy jakości życia i rozwoju zrównoważonego,
3. zwiększenia konkurencyjności województwa.

Założenia zapisane w projekcie miejscowego planu zagospodarowania przestrzennego są spójne z „Planem zagospodarowania przestrzennego Województwa Podlaskiego” w zakresie:

- zagospodarowania terenu z uwzględnieniem zasady zrównoważonego rozwoju,*
- adaptacji istniejących dóbr materialnych.*

- „Programem Ochrony Środowiska Województwa Podlaskiego na lata 2017- 2020 z perspektywą do 2024 roku” uchwalonym Uchwałą Nr XXIX/262/2016 Sejmiku Województwa Podlaskiego z dnia 24 października 2016 r.

Wśród najistotniejszych celów tego programu należy wymienić:

1. spełnienie wymagań w zakresie jakości powietrza,
2. poprawa efektywności energetycznej,
3. ograniczenie emisji hałasu,
4. ochrona przed polami elektromagnetycznymi,
5. racjonalizacja gospodarowania zasobami wodnymi i zapewnienie dobrej jakości wody pitnej,

6. poprawa jakości wód powierzchniowych i podziemnych,
7. racjonalne gospodarowanie odpadami,
8. zachowanie różnorodności biologicznej, poprzez przywracanie, utrzymanie właściwego stanu ochrony siedlisk i gatunków.

W projektowanym dokumencie znalazły się główne założenia i zasady mające odzwierciedlenie w „Programie Ochrony Środowiska Województwa Podlaskiego na lata 2017- 2020 z perspektywą do 2024 roku”:

- określenie zasad modernizacji, rozbudowy i budowy systemów komunikacji i infrastruktury technicznej.
- Strategią rozwoju miasta Suwałki „Suwałki 2030. Strategia rozwoju”, przyjętą uchwałą Nr XXXIII/440/2021 Rady Miejskiej w Suwałkach z dnia 30 czerwca 2021 r.

Do kluczowych działań ukierunkowanych na kształtowanie przestrzeni miasta w okresie realizacji strategii należy zaliczyć:

- zachowanie ładu przestrzennego poprzez ustalenia planów miejscowych,
- przeciwdziałanie rozlewaniu się miasta, poprzez uzupełnianie zabudowy na terenach zurbanizowanych i ograniczenie przekształcania terenów rolnych w osiedla mieszkaniowe bez zapewnienia finansowania infrastruktury drogowej i technicznej, poza terenami wyznaczonymi w studium,
- wyznaczanie stref funkcjonalno-przestrzennych celem ograniczenia konfliktów społecznych,
- zapobieganie mieszanemu się terenów o sprzecznych funkcjach przestrzennych,
- tworzenie systemu powiązanych ze sobą ciągów ekologicznych, którego główną osią powinna być dolina rzeki Czarnej Hańczy, w oparciu o tereny cenne przyrodniczo oraz rekreacyjne oraz w powiązaniu z terenami leśnymi i otuliną Wigierskiego Parku Narodowego i Suwalskiego Parku Krajobrazowego,
- ochrona przed zabudową i skażeniem terenów wskazanych w studium jako ciągi ekologiczne oraz terenów wodonośnych,
- stworzenie programu działań zmierzających do ochrony wód podziemnych i rzeki Czarnej Hańczy poprzez likwidację spływu nieoczyszczonych wód,
- tworzenie przestrzeni publicznych integrujących mieszkańców,
- podnoszenie atrakcyjności i udostępnienie mieszkańcom terenów nadrzecznych, poprzez rozbudowę bulwarów, w tym budowa ścieżki rowerowej i spacerowej wzdłuż rzeki

w granicach administracyjnych miasta, łączących tereny rekreacyjne, porządkowanie rzeki, budowa kładek przez rzekę,

- zwiększenie terenów zieleni i przestrzeni publicznych, przeznaczanie w planach miejscowych na ten cel nowych terenów i ich pozyskiwanie,
- zwiększenie udziału terenów biologicznie czynnych (np. poprzez ustalanie wysokiego udziału pow. biologicznie czynnych na terenach budowlanych odpowiednio do funkcji, wprowadzenie zieleni jako towarzyszącej inwestycjom drogowym, zalesianie gruntów rolnych),
- rozbudowa układu dróg podstawowych zapewniających sprawne i bezpieczne przemieszczanie mieszkańców z pominięciem przejazdu przez centrum miasta,
- rozbudowa i utrzymanie w odpowiednim stanie systemu ścieżek rowerowych w mieście, komunikacyjnych i rekreacyjnych, budowa stacji rowerowych,
- zapewnienie miejsc parkingowych w ramach realizowanych inwestycji poza terenami dróg, wprowadzenie parkingów pod budynki i tereny, a tam, gdzie nie będzie to możliwe lub uzasadnione ekonomicznie, dopuszczenie budowy parkingów wielopoziomowych,
- poprawa wizerunku i estetyki miasta poprzez modernizację istniejącej substancji, dbałość o małą architekturę i zielen, w tym ukwiecanie miasta,
- ochrona dziedzictwa kulturowego poprzez zachowanie skali zabudowy śródmieścia Suwałk i pierzowej obudowy ulic w Śródmieściu, działania na rzecz promocji unikatowej suwalskiej starówki i „suwalskiej kamienicy”, utrzymania zasobu zabytków w odpowiednim stanie technicznym, wprowadzanie nowych funkcji do tych obiektów, dbałość o detal i wystrój zabytków, ograniczenie ruchu komunikacyjnego, wyprowadzenie ruchu przejazdowego, zmianę organizacji ruchu w śródmieściu,
- budowanie tożsamości miasta w oparciu o jego historię i postaci tu mieszkające,
- budowanie tożsamości miasta poprzez utworzenie systemu spójnej informacji i urządzeń miejskich np. ujednoczenie wiat przystankowych, tabliczek z nazwami ulic, małej architektury przyulicznej, stosowania jednolitej kolorystycznie nawierzchni na drogach rowerowych itd.

Działania sformułowane w Strategii Zrównoważonego Rozwoju Miasta Suwałki częściowo są wprowadzane poprzez realizację niniejszego miejscowego planu zagospodarowania przestrzennego w tym:

- zachowanie ładu przestrzennego poprzez ustalenia planów miejscowych,

- przeciwdziałanie rozlewaniu się miasta, poprzez uzupełnianie zabudowy na terenach zurbanizowanych i ograniczenie przekształcania terenów rolnych w osiedla mieszkaniowe bez zapewnienia finansowania infrastruktury drogowej i technicznej, poza terenami wyznaczonymi w studium,
  - wyznaczanie stref funkcjonalno-przestrzennych celem ograniczenia konfliktów społecznych,
  - ochrona przed zabudową i skażeniem terenów wskazanych w studium jako ciągi ekologiczne oraz terenów wodonośnych.
- „Studium uwarunkowań i kierunków zagospodarowania przestrzennego miasta Suwałk”

Zgodnie z art.20 pkt.1 ustawy z dnia 27 marca 2003 r. o planowaniu i zagospodarowaniu przestrzennym (Dz. U. z 2021 r. poz. 741, 784, 922, 1873, 1986):

*„Plan miejscowy uchwała rada gminy, po stwierdzeniu, że nie narusza on ustaleń studium, rozstrzygając jednocześnie o sposobie rozpatrzenia uwag do projektu planu oraz sposobie realizacji, zapisanych w planie, inwestycji z zakresu infrastruktury technicznej, które należą do zadań własnych gminy, oraz zasadach ich finansowania, zgodnie z przepisami o finansach publicznych. Część tekstowa planu stanowi treść uchwały, część graficzna oraz wymagane rozstrzygnięcia stanowią załączniki do uchwały.”*

Stosownie do art. 20 ust. 1 u.p.z.p. miejscowy plan zagospodarowania przestrzennego jest uchwalany przez radę gminy po stwierdzeniu, że nie narusza on ustaleń studium.

Przyjmuje się, że uchwalenie planu zagospodarowania przestrzennego ma charakter aktu złożonego proceduralnie i w jego toku organ stanowiący gminy podejmuje określone i ściśle uporządkowane czynności. W ramach przyjętej chronologii rada gminy dokonuje autointerpretacji uchwalonego wcześniej przez siebie studium w zakresie oceny projektu planu miejscowego i zgodności z nim. Studium stanowi bowiem wyjściowy punkt widzenia i wyraz polityki przestrzennej gminy, który ukierunkowuje planowanie przestrzenne.

Związaną z ustaleniami studium przy sporządzaniu planu miejscowego polega zatem na formułowaniu zawartości tego planu w sposób uwzględniający i wręcz wynikający z określonych w studium ustaleń kierunków zagospodarowania przestrzennego. Ustalenia planu miejscowego muszą więc zawierać się w znaczeniowym zakresie kierunków określonych w planie miejscowym. Ustawowy warunek zachowania zgodności ustaleń planu



miejscowego z kierunkami zagospodarowania przestrzennego określonymi w studium stanowi zatem ustawową zasadę sporządzania planu miejscowego, dlatego jej naruszenie wywołuje – określony w art. 28 ust. 1 ustawy o planowaniu i zagospodarowaniu przestrzennym – skutek nieważności planu miejscowego w całości lub w części”.

Projekt planu będzie więc zgodny ze „Studium uwarunkowań i kierunków zagospodarowania przestrzennego miasta Suwałk”

„Programem ochrony środowiska dla miasta Suwałki na lata 2021-24” uchwalonym uchwałą Nr XXX/403/2021 Rady Miejskiej w Suwałkach z dnia 31 marca 2021 r.

„Program ochrony środowiska dla miasta Suwałki na lata 2021- 2024” obejmuje:

- Cele ekologiczne,
- Priorytety ekologiczne,
- Poziomy celów długoterminowych,
- Rodzaj i harmonogram działań proekologicznych,
- Środki niezbędne do osiągnięcia celów, w tym mechanizmy prawno-ekonomiczne i środki finansowe.

Program obejmuje szczegółowy opis w zakresie analizy stanu środowiska i infrastruktury na terenie miasta. Na bazie stanu środowiska, jaki został zdiagnozowany, wytyczono cele ekologiczne, których realizacja do roku 2024 ma spowodować polepszenie stanu środowiska, w obszarach gdzie istnieje taka potrzeba, bądź utrzymywanie dobrego poziomu tam, gdzie już na obecnym etapie jest to zapewnione przez jednostki samorządu terytorialnego.

Cele zapisane w „Programie ochrony środowiska dla miasta Suwałki na lata 2021- 2024” znalazły swoje odzwierciedlenie w planie zagospodarowania przestrzennego:

- *określenie zasad modernizacji, rozbudowy i budowy systemów komunikacji i infrastruktury technicznej,*
- *ochrona wód powierzchniowych.*

- „Regulaminem utrzymania czystości i porządku na terenie miasta Suwałk” uchwalonym uchwałą Nr XX/260/2020 Rady Miejskiej w Suwałkach z dnia 18 marca 2020 r.

Dokument określa:

1. Wymagania w zakresie utrzymania czystości i porządku na terenie nieruchomości;
2. Rodzaje i minimalna pojemność pojemników przeznaczonych do zbierania odpadów komunalnych na terenie nieruchomości oraz na drogach publicznych oraz warunki

- rozmieszczania tych pojemników i ich utrzymania w odpowiednim stanie sanitarnym, porządkowym i technicznym;
3. Częstotliwość i sposób pozbywania się odpadów komunalnych lub nieczystości ciekłych z nieruchomości oraz z terenów przeznaczonych do użytku publicznego;
  4. Obowiązki osób utrzymujących zwierzęta domowe, mające na celu ochronę przed zagrożeniem lub uciążliwością dla ludzi oraz przed zanieczyszczeniem terenów przeznaczonych do wspólnego użytku;
  5. Wymagania w zakresie utrzymywania zwierząt gospodarskich na terenach wyłączonych z produkcji rolniczej, w tym także zakazu ich utrzymywania na określonych obszarach lub w poszczególnych nieruchomościach;
  6. Obszary podlegające obowiązkowej deratyzacji i terminy jej przeprowadzania.

Ustalenia planu zagospodarowania przestrzennego dotyczące gospodarki odpadami są zgodne z „Regulaminem utrzymania czystości i porządku na terenie miasta Suwałk”.

## **2. Informacje o metodach zastosowanych przy sporządzaniu prognozy.**

Prognozę oddziaływania na środowisko przyrodnicze projektu miejscowego planu zagospodarowania przestrzennego rejonu ulicy Dąbrówka w Suwałkach opracowano na podstawie:

- ustawy z dnia 3 października 2008 r. o udostępnianiu informacji o środowisku i jego ochronie, udziale społeczeństwa w ochronie środowiska oraz o ocenach oddziaływania na środowisko (Dz. U. z 2021 r. poz. 247 z późn. zm.)
- ustawy z dnia 27 kwietnia 2001 r. „Prawo ochrony środowiska” (Dz. U. z 2020 r. poz. 1219 z późn. zm.),
- art. 17 pkt. 4 ustawy z dnia 27 marca o planowaniu i zagospodarowaniu przestrzennym (Dz. U. z 2021 r. poz. 741 z późn. zm.),
- uchwały nr XXXII/436/2021 Rady Miejskiej w Suwałkach z dnia 26 maja 2020 r. w sprawie przystąpienia do sporządzenia miejscowego planu zagospodarowania przestrzennego rejonu ulicy Dąbrówka w Suwałkach.

Zakres i stopień szczegółowości informacji, które są zawarte w prognozie oddziaływania na środowisko do projektu miejscowego planu zagospodarowania przestrzennego rejonu ulicy Dąbrówka w Suwałkach został uzgodniony z Regionalną Dyrekcją Ochrony Środowiska w Białymstoku pismem sygnatura: WSTI.411.1.30.2021.DKV

z dnia 28 września 2021 r. i Państwowym Powiatowym Inspektorem Sanitarnym w Suwałkach pismem sygnatura: NZ.0523.21.2021 z dnia 7 września 2021 r.

Celem prognozy jest określenie wpływu na środowisko:

- skutków wynikających z projektowanego przeznaczenia terenu,
- skutków realizacji projektu miejscowego planu na poszczególne komponenty środowiska we wzajemnym ich powiązaniu i krajobraz.

Prognoza ocenia:

- stan i funkcjonowanie środowiska,
- rozwiązania funkcjonalno- przestrzenne projektu planu w aspekcie uwarunkowań ekofizjograficznych i zgodności z przepisami prawa z zakresu ochrony środowiska,
- zagrożenia dla środowiska i zmiany w krajobrazie.

Prognoza niniejsza składa się z części opisowej i załącznika graficznego (uwarunkowania przyrodnicze).

W prognozie zastosowano następujące metody prognozowania:

- indukcyjno- opisową,
- analogii środowiskowych,
- diagnozy stanu środowiska na podstawie kartowania terenowego jako punktu wyjścia ekstrapolacji w przyszłość,
- analiz kartograficznych.

Prognozę oddziaływania na środowisko dotyczącą projektu miejscowego planu zagospodarowania przestrzennego rejonu ulicy Dąbrówka w Suwałkach sporządzono na podstawie wizji terenu oraz analizy następujących materiałów:

- Opracowanie fizjograficzne ogólne do planu ogólnego zagospodarowania przestrzennego aglomeracji m. Suwałki woj. suwalskie z 1979 r.,
- Studium uwarunkowań ekofizjograficznych miasta Suwałki z 2004 r.,
- Analiza i ocena zasobów przyrodniczych miasta Suwałk z 2010 r.,
- Analiza i ocena zasobów przyrodniczych wybranych terenów miasta Suwałk z 2020 r.,
- Opracowanie ekofizjograficzne podstawowe na potrzeb miejscowego planu zagospodarowania przestrzennego rejonu ulicy Dąbrówka w Suwałkach; województwo podlaskie,

- Studium uwarunkowań i kierunków zagospodarowania przestrzennego miasta Suwałk uchwalonego Uchwałą Nr XX/232/2016 Rady Miejskiej w Suwałkach z dnia 25 maja 2016 roku,
- Opracowanie Ekofizjograficzne Miasta Suwałki dla potrzeb Studium uwarunkowań i kierunków zagospodarowania przestrzennego miasta Suwałk z 2015 roku,
- Klimat województwa podlaskiego- IMiGW Andrzej Górniak.

### **3. Propozycje dotyczące przewidywanych metod analizy skutków realizacji postanowień projektowanego dokumentu oraz częstotliwości jej przeprowadzania.**

W związku z charakterem dokumentu, którego zapisy są wytycznymi do pozwoleń na budowę w tym rejonie miasta, stopień i zakres jego realizacji będzie weryfikowany przynajmniej raz na 5 lat. Sprawozdanie z realizacji polityki przestrzennej miasta zgodnie z art. 32 ustawy z dnia 27 marca 2003 r. o planowaniu i zagospodarowaniu przestrzennym Prezydent Miasta przeprowadza przynajmniej raz w ciągu kadencji.

Przedmiotowy teren jest w znacznej części niezagospodarowany. Północny zakres opracowania obejmuje usługi sportowo-rekreacyjne, północno-wschodni lasy nad jeziorem Dąbrówka, część centralną i południową rozproszoną zabudowę mieszkaniową jednorodziną i zagrodową, część zachodnią stanowią nieużytki rolne porastające roślinnością ruderalną i segetalną i sporadycznie rosnącymi samosiewkami drzew: przede wszystkim brzozy i sosny.

Należałoby zwrócić szczególną uwagę na realizację planu w zakresie ochrony istniejącego drzewostanu, przestrzegania ograniczeń wynikających z obszarów przyrodniczych objętych ochroną prawną. Należy stosować rozwiązania projektowe chroniące środowisko przed nadmiernym hałasem, wibracjami, zanieczyszczeniami powietrza, wody i gleb zgodnie z przepisami szczególnymi.

Opracowanie miejscowego planu zagospodarowania przestrzennego rejonu ulicy Dąbrówka w Suwałkach przyczyni się do ustalenia zasad inwestowania i sposobu skomunikowania w sposób wykluczający konflikty funkcjonalne i przestrzenne, wyznaczy nowe tereny budowlane wraz z obsługującą infrastrukturą techniczną, uwzględni zadania publiczne.

Zarówno na rysunku planu, jak i w tekście planu określone zostało przeznaczenie terenów oraz linie rozgraniczające tereny o różnym przeznaczeniu lub różnych zasadach zagospodarowania.

#### **4. Informacje o możliwym transgranicznym oddziaływaniu na środowisko.**

Miasto Suwałki zlokalizowane jest w linii prostej około 24 km od granicy litewskiej, 30 km od granicy Rosji (Obwód Kaliningradzki), 40 km od granicy białoruskiej. Są to nasi najbliżsi sąsiedzi. Pozostałe państwa sąsiadujące z Polską takie jak Ukraina, Słowacja, Czechy, Niemcy oddalone są kilkaset kilometrów od Suwałk.

Ze względu na istniejący sposób zagospodarowania objętego planem terenu jak i dopuszczone do realizacji inwestycje stanowiące jego uzupełnienie i kontynuację, które to inwestycje nie są nawet zaliczane do przedsięwzięć mogących znacząco oddziaływać na środowisko wskazanych w § 2 i § 3 (za wyjątkiem zabudowy mieszkaniowej oraz infrastruktury technicznej, w tym z zakresu łączności) Rozporządzenia Rady Ministrów z dnia 10 września 2019 r. w sprawie przedsięwzięć mogących znacząco oddziaływać na środowisko (Dz.U. z dnia 26 września 2019 r. poz. 1839), nie stwierdza się możliwości znaczącego transgranicznego oddziaływania na środowisko na skutek realizacji projektu miejscowego planu zagospodarowania przestrzennego rejonu ulicy Dąbrówka w Suwałkach.

Nie przewiduje się negatywnego oddziaływania zrealizowanych w ramach planu przedsięwzięć na tereny bezpośrednio sąsiadujące, na tereny położone poza granicą miasta, a tym bardziej na tereny najbliższych naszych sąsiadów tj. Rosji, Litwy i Białorusi.

W związku z powyższym nie zachodzi potrzeba wszczęcia postępowania w sprawie transgranicznego oddziaływania pochodzącego z terytorium Rzeczypospolitej Polskiej w przypadku projektów polityk, strategii, planów i programów określonego w art. 113 ustawy z dnia 3 października 2008 r. o udostępnieniu informacji o środowisku i jego ochronie, udziale społeczeństwa w ochronie środowiska oraz o ocenach oddziaływania na środowisko.

#### **5. Istniejący stan środowiska oraz potencjalne zmiany w przypadku braku realizacji projektowanego dokumentu.**

Obszar objęty opracowaniem planu posiada powierzchnię ok. 61,30 ha, obejmuje tereny zabudowane i zainwestowane (przeważa zabudowa mieszkaniowa jednorodzinna, wolno

stojąca, zlokalizowana wzdłuż ulicy Dąbrówka) oraz tereny rolne, położone przy zachodniej granicy opracowania.

Granice planu od wschodu stanowi granica administracyjna miasta, od południa granica administracyjna miasta i ulica Piaskowa. Od zachodu obszar zamykają granice działek o numerach geodezyjnych: 24915 i 24237, od północy granica działki o numerze geodezyjnym 24824.

Powierzchnia terenu jest bardzo urozmaicona. Północno wschodnia granica opracowania pokrywa się z brzegiem jeziora Dąbrówka. Teren wznosi się stromo od brzegów jeziora Dąbrówka w kierunku zachodnim, tworząc wzgórze w zachodniej części opracowania. Szczyt wzgórza tworzy garb biegnący z południa na północ dominujący nad otaczającym go terenem. Rozległy teren zachodni, stanowią nieużytki rolne porastające roślinnością ruderalną i segetalną i sporadycznie rosnącymi samosiewkami drzew: przede wszystkim brzozy i sosny.

Teren wschodniej części opracowania, to skłon wzgórza opadający do jeziora Dąbrówka. Teren ten jest bardzo ciekawy pod względem krajobrazowym i przyrodniczym. Wyższe partie stoku są to nieużytkowane grunty rolne. W środkowej części stoku usytuowane zostało osiedle domów jednorodzinnych będące kontynuacją znajdującej się tuż obok miejscowości Huta, zlokalizowanej już na gruntach gminy wiejskiej Suwałki. Ze względu na wyniesienie tego terenu ponad powierzchnię wody położonego od niego na wschód jeziora, roztacza się z tego miejsca bardzo ładny widok. Teren jest bardzo atrakcyjny krajobrazowo i rozciąga się z niego w kierunku północnym panorama jeziora Dąbrówka i lasów Wigierskiego Parku Narodowego.

Wzdłuż stoku przebiega droga gmina umożliwiająca dojazd do budynków mieszkalnych jednorodzinnych i nielicznych gospodarstw wiejskich. Teren poniżej drogi, aż do samego brzegu jeziora Dąbrówka w większości porośnięty jest lasem łęgowym o dużym stopniu naturalności. Duże spadki terenu zostały wykorzystane do realizacji wyciągu narciarskiego zlokalizowanego w północnej części obszaru opracowania.



*Fot. 1 Osiedle domów jednorodzinnych przy ul. Dąbrówka z jeziorem Dąbrówka*



*Fot. 2 Leżące odłogi, porastające samosiejkami różnych gatunków drzew, tereny rolne w północno-zach. części terenu objętego planem*



*Fot. 3 Górna stacja wyciągu narciarskiego (w części północno-zach. terenu objętego planem)*



*Fot. 4 ul. Dąbrówka (w części północno-zach. terenu objętego planem)*



*Fot. 5 ul. Dąbrówka (w części północno-wsch. terenu objętego planem)*





*Fot. 6 Las nad jeziorem Dąbrówka z usypanym dojściem do linii brzegowej jeziora*



*Fot. 7 Droga gminna prowadząca wzdłuż granicy rozdzielającej gminę wiejską Suwalki od miasta (teren na lewo od drogi, to gmina wiejska)*



*Fot. 8 Zjazd od ulicy Piaskowej prowadzący do nieczynnego wysypiska gruzu*

Wyciąg i stok narciarski zlokalizowane zostały na obszarze byłego gospodarstwa rolnego, a budynki mieszkalny i gospodarcze zostały przystosowane do nowych funkcji sportowo-rekreacyjnych. Teren ten służy mieszkańcom miasta do uprawiania narciarstwa zjazdowego i jest jedynym tego typu obiektem w granicach administracyjnych miasta Suwałk. Zasadny wydaje się więc jego dalszy rozwój w kierunku obiektu sportowo-rekreacyjnego, powszechnie dostępnego.

Ze względu na walory krajobrazowe wschodnia część obszaru opracowania wciągnięta jest w Obszar Chronionego Krajobrazu.

Granica administracyjna miasta na omawianym terenie pokrywa się ponadto z granicą otuliny Wigierskiego Parku Narodowego.

Na terenie objętym planem nie występują inne obszary przyrodnicze objęte ochroną prawną, określone w ustawie „O ochronie przyrody”, w tym pomniki przyrody.

Nie występują tereny osuwiskowe.

Nie występują tereny zalewowe.

Nie występują strefy ochronne wód podziemnych.

Pod względem geologicznym tereny objęte planem położone są w obrębie antykliny mazursko-suwałskiej. Podłożem utworów czwartorzędowych są osady trzeciorzędowe.

Rzeźba terenu okolic Suwałk jest wynikiem działalności lodowca w okresie najmłodszego zlodowacenia bałtyckiego oraz erozyjnej działalności rzeki Czarnej Hańczy. Dominują dwie jednostki geomorfologiczne: wysoczyzna morenowa (w północnej części miasta) oraz równina sandrowa przecięta doliną Czarnej Hańczy.

W dolinie Czarnej Hańczy wyróżnia się trzy tarasy erozyjno-akumulacyjne:

- taras I – zalewowy, w poziomie ok. 0,5m nad średnim stanem rzeki,
- taras II- nadzalewowy, sandrowy, wznosi się od 6,5 do 8,5m ponad poziom rzeki, występuje on wyraźnie po obu brzegach rzeki; na tym tarasie zlokalizowana jest znaczna część miasta Suwałki,
- taras III- sandrowy o charakterze szczątkowym, wznosi się on na wysokość od 11 do 19 m ponad poziom rzeki.

W północnej części obszaru miasta i na jego wschodnich obrzeżach przeważają powierzchniowo wysoczyzny moreny dennej i czołowej oraz kemy. Wysoczyzny morenowe zbudowane są głównie z glin zwałowych oraz z piasków i żwirów akumulacji lodowcowej. W kemach przeważają piaski i żwiry. Średnie wysokości wierzchowiny wysoczyzny

morenowej wynoszą 190- 200 m n. p. m., a kulminacja osiąga 230 m n. p. m. (maksymalna wysokość obszaru miasta)- występuje w północnej części miasta, na granicy administracyjnej z gminą Jeleniewo. Spadki terenu są bardzo zróżnicowane.

Rzeźbę terenu obszaru objętego opracowaniem przedstawia wyciąg z „Opracowania fizjograficznego ogólnego do planu ogólnego zagospodarowania przestrzennego aglomeracji m. Suwałki woj. suwalskie z 1979 r.”.



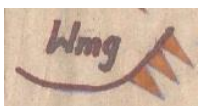
**Wyciąg z legendy:**



- Taras nadzalewowy II rzeki Czarnej Hańczy położony na wysokości 160-210 m n. p. m., rzeźba jego jest wyrównana, a nachylenia terenu z reguły nie przekraczają 5%,



- Taras nadzalewowy I rzeki Czarnej Hańczy o wysokościach 145-200 m n. p.m. o zróżnicowanej rzeźbie i spadkach,



- Wysoczyzna morenowa pagórkowata o urozmaiconej rzeźbie i wysokościach od 160- 240 m n. p. m., nachylenia w granicach 5- 10%, lokalnie 10- 15% i powyżej 15%,



- Wzgórza moreny czołowej akumulacyjnej- o silnie urozmaiconej rzeźbie. Wysokości bezwzględne 230- 250 m n. p. m.. Nachylenia terenu w przewadze 10- 15%,



- Skarpy z podaną (przybliżoną) wysokością w metrach.

Obszar opracowania to wzgórza moreny czołowej akumulacyjnej oraz wysoczyzny morenowe pagórkowate, gdzie wysokości sięgają 185,7 m n. p. m., a także równiny torfowe pochodzenia organicznego formy holocenijskiej. Są to płaskie, podmokłe powierzchnie powstałe w miejscu zagłębień jeziornych i większych zagłębień terenowych.

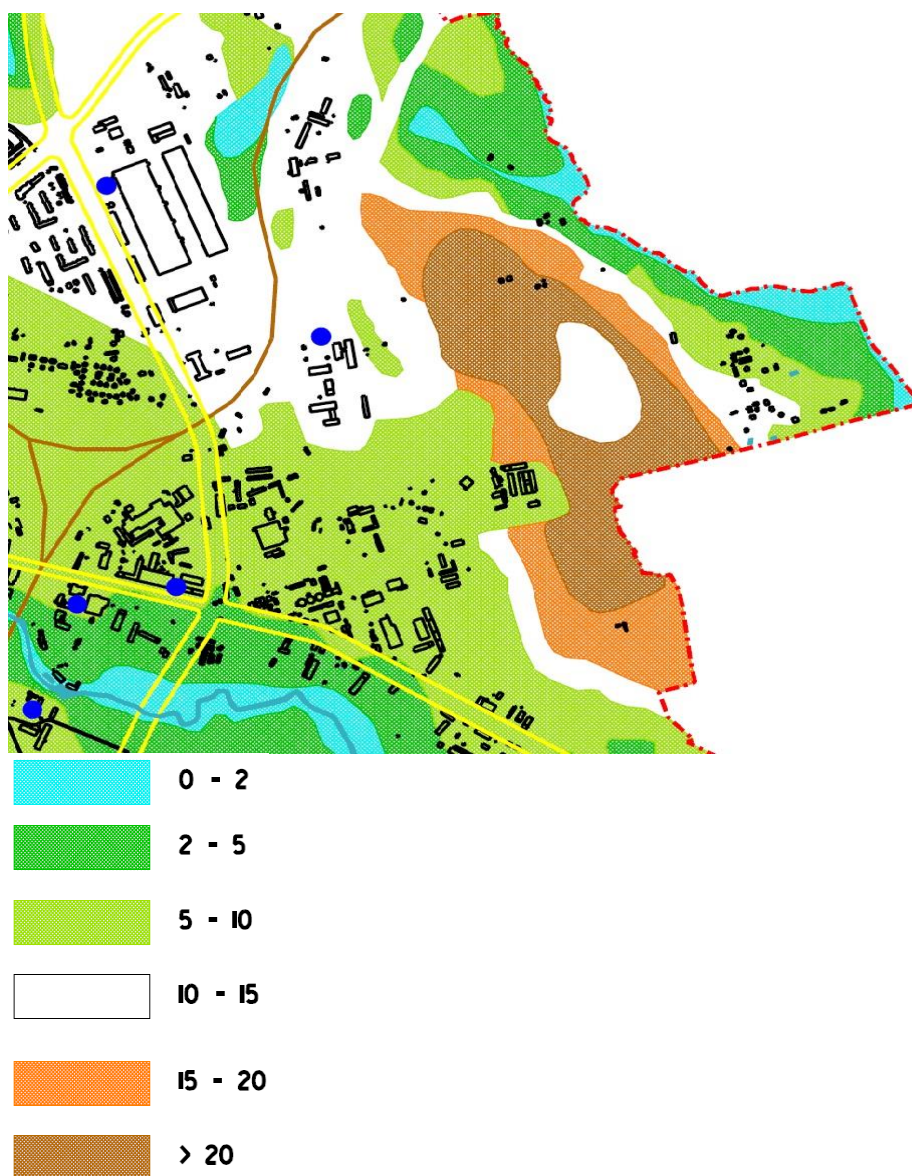
Rzeźbę terenu zachodniej części opracowania stanowi wysoczyzna morenowa pagórkowata o urozmaiconej rzeźbie i wysokościach. Obszar opracowania rozciąga się na poziomie 143,3- 170,0 m n. p. m..

Zachodnia i południowa część objęta zakresem opracowania to wzgórza moreny czołowej akumulacyjnej o silnie urozmaiconej rzeźbie terenu. Obszar opracowania rozciąga się na poziomie 163,0- 181,8 m n. p. m..

Wysokość wód gruntowych w większości stanowi bezpieczny poziom dla lokalizacji nowej zabudowy. Należy jednak zachować bezpieczną odległość zabudowy od terenów podmokłych, w miejscach występowania wód podsiąkających. Piaski gliniaste lekkie i żwiry stanowią korzystne podłoże dla budownictwa. Niekorzystne dla budownictwa będą grunty pochodzenia organicznego: gleby torfowe i murszowo- torfowe.

Poziom zwierciadła wody na analizowanym obszarze występuje na głębokości od 0 do 20 i więcej m p. p. t..

Poziom wód podziemnych obrazuje wyciąg ze "Studium uwarunkowań ekofizjograficznych miasta Suwałki- 2004 r."- autor Mirosław Tatarata- mapa Nr 1.



**Mapa. 1. Wyciąg z Mapy Uwarunkowań Hydrologicznych (w legendzie podano głębokość do pierwszego zwierciadła wód podziemnych w m pod powierzchnią terenu)**

Środowisko gruntowo-wodne, szczególnie wód podziemnych, może być narażone na zanieczyszczenie w wyniku:

- lokalizacji na terenie aglomeracji miejskiej,
- braku izolacji pierwszej użytkowej warstwy wodonośnej,
- występowania w podłożu gruntowym utworów dobrze przepuszczalnych.

Pod względem klimatycznym teren znajduje się w obrębie dzielnicy mazurskiej. Jest to najchłodniejszy region – suwalski, subregion suwalsko–sejneński z najsilniejszymi cechami kontynentalizmu.

Średnia temperatura roczna za wielolecie 1961 – 95 w Suwałkach wynosi 6,1°C i jest najniższa w woj. podlaskim, co świadczy o wyjątkowo chłodnym typie panujących tu warunków klimatycznych.

Styczeń jest miesiącem najchłodniejszym, a lipiec najcieplejszym. Lipiec i sierpień to miesiące, w których nie notowano ujemnych temperatur powietrza.

Z danych za wielolecie / 1951 -1980 / wynika, że w Suwałkach temperatura od 5 do 15°C utrzymuje się przez ponad 4 miesiące, pogoda bardzo ciepła trwa średnio 70 dni tj. najkrócej w regionie. Dni ze średnią dobową temperaturą powietrza poniżej zera jest o 7 więcej niż w Białymstoku. Jest to najdłuższy czas trwania tego typu pogody w ciągu roku w nizinnej części kraju.

Suwałki znajdują się na terenach, które w porównaniu z pozostałymi obszarami Polski otrzymują najniższe sumy bezpośredniego promieniowania słonecznego.

Lokalne warunki klimatyczne modyfikowane są przez rzeźbę i zagospodarowanie terenu oraz wody powierzchniowe i roślinność. Tereny o niekorzystnych warunkach klimatu lokalnego położone są w korytarzu rzeki Czarnej Hańczy. Występuje tu akumulacja chłodnego powietrza wskutek grawitacyjnego spływu z miejsc wyniesionych oraz spadek temperatury w wyniku nocnego wypromieniowania.

Dominującymi kierunkami wiatru są kierunki zachodnie i południowo-zachodnie. Najczęściej występują wiatry o prędkości 2–4 m/s i one sprzyjają rozprzestrzenianiu się zanieczyszczeń. Róże wiatru w latach 1961 – 1995 obrazuje zał. nr 1.

Stan higieny atmosfery na obszarze objętym planem nie budzi zastrzeżeń. Z danych państwowego monitoringu środowiska wynika, że w rejonie opracowania nie występują przekroczenia wartości dopuszczalnych stężeń zanieczyszczeń pyłowych i gazowych.

## **Hałas**

Na terenie Suwałk występują następujące, podstawowe grupy źródeł hałasu:

- hałas komunikacyjny, w tym drogowy i kolejowy;
- hałas przemysłowy;
- hałas osiedlowy na terenach zainwestowania osadniczego miasta;

- hałas rekreacyjny, związany z wszelkimi formami rekreacji indywidualnej i zbiorowej.

Najbardziej uciążliwy jest hałas pochodzący z komunikacji drogowej. Środki transportu są ruchomymi źródłami hałasu decydującymi o parametrach klimatu akustycznego przede wszystkim na terenach zurbanizowanych.

Przez Miasto przebiegają drogi krajowe i wojewódzkie, co wpływa na klimat akustyczny rejonu. Od 2019 r. funkcjonuje obwodnica Suwałk - S16. Wyprowadza ona z Suwałk ruch tranzytowy samochodów ciężarowych, których przez miasto przejeżdżało średnio około 6 tysięcy na dobę. Droga omija Suwałki od zachodu i północy.

Wojewódzki Inspektorat Ochrony Środowiska w Białymstoku wykonał pomiary emisji hałasu na terenie miasta Suwałk dla drogi krajowej nr 8 w 2015 roku. Odnotowano wówczas przekroczenia hałasu (poziomy długookresowe) w porze dzieńno-wieczorno-nocnej LDWN, w wysokości 6,5 dB, zaś w porze nocnej LN, w wysokości 8,2 dB.

Miasto Suwałki objęte jest, przyjętym uchwałą Sejmiku Województwa Podlaskiego nr XIV/148/19 z dnia 28.10.2019 r. *„Programem ochrony środowiska przed hałasem dla terenów położonych w województwie podlaskim poza aglomeracjami, wzdłuż dróg o natężeniu ruchu powyżej 3 000 000 pojazdów rocznie, których eksploatacja powoduje ponadnormatywne oddziaływanie akustyczne, określone wskaźnikami LDWN i LN.”*

Niniejszy program obejmuje swym zakresem tereny położone wzdłuż dróg krajowych, wojewódzkich i powiatowych na terenie Suwałk o natężeniu ruchu powyżej 3 000 000 przejazdów rocznie, przy których występują przekroczenia dopuszczalnych poziomów hałasu w środowisku. Program obejmuje drogi, dla których zarządzający zobowiązani byli wykonać mapy akustyczne.

W 2016 roku została stworzona *„Mapa akustyczna dla dróg położonych na terenie miasta Suwałki o ruchu powyżej 3 mln pojazdów rocznie”*. Opracowaniem objęto 2 odcinki dróg na terenie miasta o łącznej długości 16 km [patrz: Tabela 2] zlokalizowane poza obszarem objętym planem. Odcinek drogi krajowej nr 8 w granicach miasta został zmieniony uchwałą Nr XXVIII/373/2021 Sejmiku Województwa Podlaskiego z dnia 29 marca 2021 na drogę wojewódzką.

Tabela 2 Odcinki dróg objęte zakresem *Mapy akustycznej* i *Programu* [...]

<b>Nr drogi</b>	<b>Nazwa odcinka</b>	<b>Km początku</b>	<b>Km końca</b>	<b>Długość odcinka [km]</b>
DK 8	ul. Wojska Polskiego – Gen. K. Pułaskiego	758+100	770+800	12,7
DW 655	ul. M. Reja	pl. Św. Krzyża	Cmentarz komunalny	3,27

Analizą objęto pas terenu po 400 m z każdej strony drogi. Dokonano identyfikacji i charakterystyki źródeł hałasu. Przeprowadzono klasyfikację terenów pod kątem sposobu zagospodarowania terenów, na podstawie której wyznaczono dopuszczalne poziomy hałasu w środowisku.

*Mapa akustyczna* wskazuje, że hałas pochodzący od analizowanych dróg stanowi jedno z głównych źródeł uciążliwości akustycznej na terenie Miasta.

W granicach miasta (na drogach DK 8 i DW655), potwierdzono przekroczenie dopuszczalnych poziomów hałasu w zakresie do 10 dB. Przekroczenia objęły 1598 mieszkańców. Całkowity obszar, na którym występowały przekroczenia dopuszczalnych poziomów dźwięku, a tym samym stanowiący zakres *Programu*, ma powierzchnię 0,5 km<sup>2</sup>.

W *Programie* zostały przedstawione kierunki i działania naprawcze niezbędne do przywrócenia dopuszczalnych poziomów hałasu:

1. Budowa obwodnicy Suwałk S61 do 2019 r.
2. Budowa S61 Suwałki – Budzisko do 2022 r.
3. Regulacje urządzeń typu wazy kanalizacyjne, kratki ściekowe i skrzynki zaworów wodociągowych do 2020 r.
4. W ramach budowy obwodnicy Miasta Suwałki, obejmującej drogę ekspresową S61 przebudowany został odcinek ul. Mikołaja Reja, m.in. wykonanie wiaduktu oraz nowej nawierzchni do 2019 r.
5. Wprowadzenie do treści uchwalanych dokumentów planistycznych (opracowań ekofizjograficznych, studiów uwarunkowani i kierunków zagospodarowania przestrzennego, miejscowych planów zagospodarowania przestrzennego) informacji o zasięgu występowania przekroczeń dopuszczalnych poziomów hałasu od dróg. Celem prowadzenia gospodarki przestrzennej uwzględniającej potrzebę minimalizacji narażenia mieszkańców na hałas - działanie ciągłe.
6. Utrzymanie stanu technicznego drogi w stanie nie powodującym zwiększonej emisji hałasu do środowiska – działanie ciągłe, oraz
7. Kontrola przestrzegania przepisów odnośnie dopuszczalnej prędkości – działanie ciągłe.

Od czasu opracowania *Mapy akustycznej dla dróg publicznych położonych na terenie miasta Suwałki o ruchu powyżej 3 miliony pojazdów rocznie* zaszły istotne zmiany w sieci drogowej. W szczególności chodzi tutaj o oddanie z dniem 13 kwietnia 2019 roku do użytkowania obwodnicy Suwałk – drogi ekspresowej S61. Obwodnica pozwoliła w znaczący sposób ograniczyć ilość pojazdów, które dotychczas przejeżdżały przez miasto tranzytem. Wpływ oddania do użytkowania obwodnicy zaobserwowano na prawie wszystkich odcinkach



dróg, na jakich w mapie akustycznej stwierdzono występowania przekroczeń dopuszczalnych poziomów hałasu w środowisku, tj. na ulicach Utrata, Generała Zygmunta Podhorskiego i Generała Kazimierza Pułaskiego. Brak jest danych pomiarowych, które pozwoliłyby obiektywnie ocenić jak duży spadek poziomu hałasu wystąpił na odciążonych ulicach. Jesienią 2022 roku planuje się oddanie kolejnego odcinka drogi ekspresowej S61 Suwałki – Budzisko, który to odcinek pozwoli odciążyć z ruchu zabudowę, która obecnie wciąż narażona jest na ponadnormatywny hałas w sąsiedztwie drogi krajowej nr 8 (rejon skrzyżowania z ul. Szwajcaria, rejon budynków nr 36 i 37 oraz rejon skrzyżowania z ul. Studzieniczne.)

Teren objęty planem położony jest około 2,5 km na wschód od ulicy Gen. K. Pułaskiego. W związku z tym hałas komunikacyjny od ulic ujętych na „*Mapie akustycznej ..*” nie oddziałuje na mieszkańców rejonu ulicy Dąbrówka. Analizowany teren narażony jest na emisję hałasu głównie od istniejącej ulicy Dąbrówka i ulicy Piaskowej.

### **Struktura przyrodnicza obszaru i powiązania przyrodnicze**










Analizowany teren położony jest w krajobrazie o bogatych walorach przyrodniczych, w zasięgu oddziaływania od strony wschodniej Obszaru Chronionego Krajobrazu „Pojezierze Północnej Suwalszczyzny”. Na wschód od miasta rozciągają się malownicze tereny objęte ochroną w ramach Wigierskiego Parku Narodowego. Obszar obejmuje bardzo malowniczy i dobrze zachowany fragment krajobrazu polodowcowego.

Na przedmiotowym obszarze występują tereny leśne, monokultury rolne, półnaturalne i antropogeniczne zbiorowiska łąkowe oraz zieleń urządzone przy budynkach mieszkalnych jednorodzinnych i terenach infrastruktury technicznej.

W granicach opracowywanego planu zlokalizowany jest jeden z obszarów zinwentaryzowanych w opracowaniu „Analiza i ocena zasobów przyrodniczych wybranych terenów miasta Suwałk” z 2020 r., który opisany został jako *powierzchnia nr 6*.

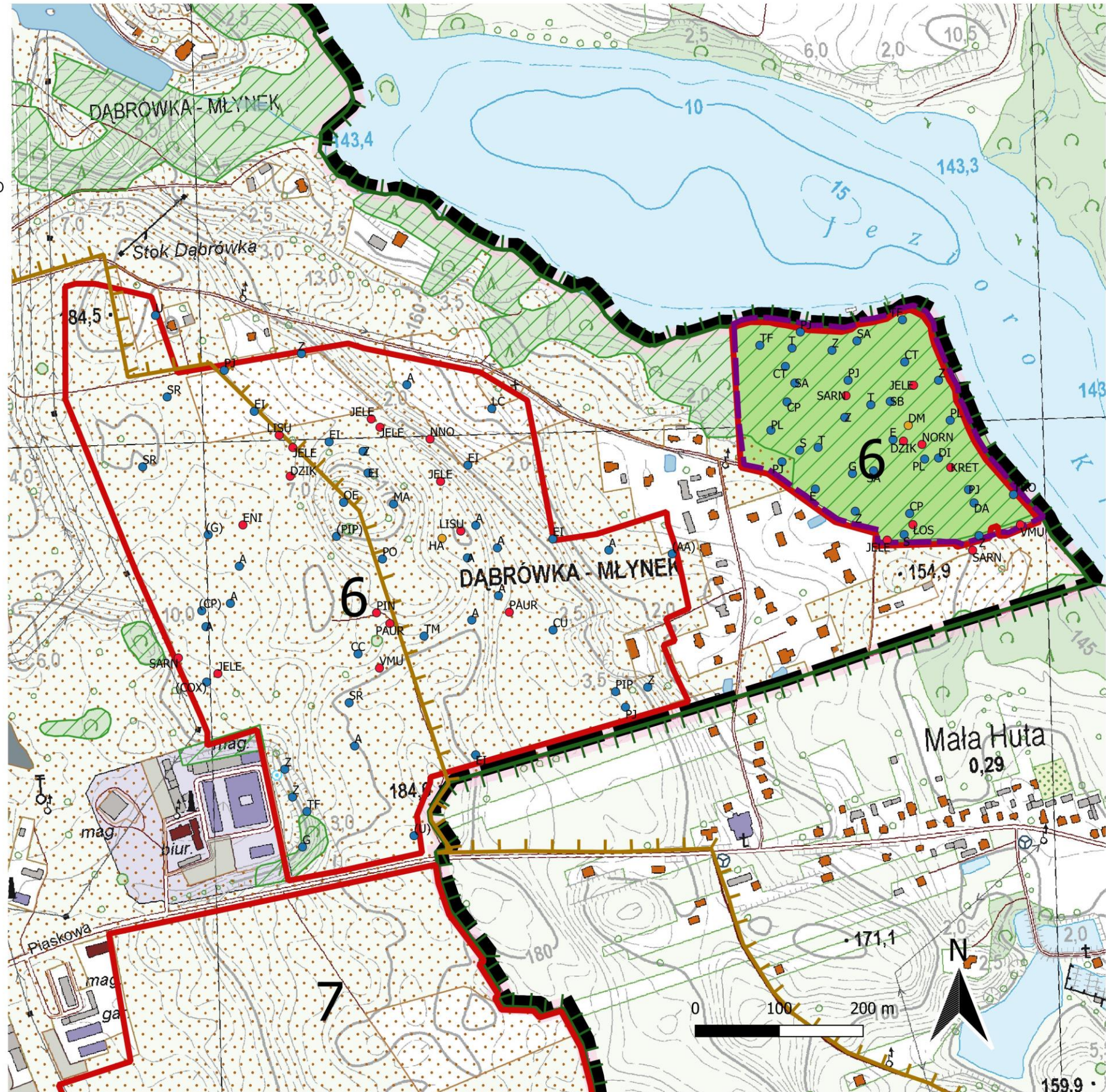
Poniżej zamieszczona została mapa „Waloryzacja przyrodnicza powierzchni nr 6 Skala 1 : 45 000” wraz z charakterystyką przyrodniczą *powierzchni nr 6* wg w/w opracowania.

WALORYZACJA PRZYRODNICZA POWIERZCHNI NR 6  
SKALA 1:4500

-  GRANICA ADMINISTRACYJNA MIASTA SUWAŁK
-  OBSZARY PODDANE SZCZEGÓLWEJ ANALIZIE PRZYRODNICZEJ
-  OBSZAR PREDYSTYNOWANY DO OBJĘCIA POWIERZCHNIOWĄ FORMĄ OCHRONY PRZYRODY
-  GRANICA OTULINY WIGIERSKIEGO PARKU NARODWEGO
-  GRANICA OBSZARU CHRONIONEGO KRAJOBRAZU
-  TEREN LEŚNY I ZADRZEWIONY
-  ROŚLINNOŚĆ TRAWIASTA I UPRAWA ROLNA
-  ZBIORNIKI WODNE
-  ZBIOROWISKA ROŚLIN  
TCCrF *Tilio Carpinetum* i  
*Carici remotae Fraxinetum*

- |                         |   |
|-------------------------|---|
| ● CENNE GATUNKI ROŚLIN  | ● PTAKI (w nawiasie tylko żerujące lub przelotne) |
| DM wawrzynek wilczelyko | A skowronek                                       |
| HA kocanki piaskowe     | AA jerzyk   |
| ● SSAKI                 | CC szczygieł                                      |
| DZIK dzik               | COX kruk  |
| JELE jeleń              | CP grzywacz                                       |
| KRET kret               | CT grubodziób                                     |
| LISU lis                | CU kukułka  |
| ŁOSZłoś                 | DA dzięcioł duży                                  |
| NORN nornica            | DI dzięciołek                                     |
| SARN sarna              | E rudzik  |
| ENI mroczek pozłocisty  | EI trznadel                                       |
| NNO borowiec wielki     | G sójka   |
| PAUR gacek brunatny     | LC gąsiorek                                       |
| PIN karlik większy      | MA pliszka siwa                                   |
| VMU mroczek posrebrzany | OE białorzytka                                    |
|                         | PIP sroka   |
|                         | PJ bogatka  |
|                         | PL sikora uboga                                   |
|                         | PO kopciuszek                                     |
|                         | S szpak   |
|                         | SA kapturka                                       |
|                         | SB gajówka  |
|                         | SR pokląska                                       |
|                         | T strzyżyk  |
|                         | TF śpiewak  |
|                         | TM kos  |
|                         | TRO samotnik                                      |
|                         | U dudek   |
|                         | Z zięba   |

LOKALIZACJA POWIERZCHNI NR 6  
SKALA 1:110 000



## OPIS OBSZARU

Powierzchnia nr 6 położona jest we wschodniej części miasta. Składa się ona z dwóch części - mniejszej zlokalizowanej nad jeziorem Dąbrówka, powyżej ul. Dąbrówka, w całości zajętej przez siedlisko łągowe (Ryc. 31) oraz większej, położonej poniżej ul. Dąbrówka, obejmującej tereny otwarte z rozproszonymi krzewami i drzewami (Ryc. 32).



Ryc. 31. Zalesiony fragment powierzchni badawczych w obrębie obiektu nr 6



Ryc. 32. Fragment niezalesionej powierzchni badawczej w obrębie obiektu nr 6

Część zalesiona powierzchni znajduje się w obniżeniu terenu dochodzącym do brzegu jeziora, ze źródłiskami oraz sztucznie utworzonymi, niewielkimi zbiornikami wodnymi. Część niezalesiona powierzchni jest pagórkowata, z przewagą łąk i muraw oraz z niewielkimi fragmentami obszarów antropogenicznych.

Wielkość powierzchni nr 6 wynosi 36,4 ha.

#### CHARAKTERYSTYKA PRZYRODNICZA OBSZARU

Powierzchnia nr 6 jest najbogatsza florystycznie ze wszystkich badanych powierzchni – znaleziono tutaj aż 191 gatunków roślin naczyniowych<sup>1</sup>. Duży wpływ na to bogactwo ma jej zróżnicowanie siedliskowe, a w tym miejskie wysypisko gruzu<sup>2</sup> (Ryc. 33),



Ryc. 33. Wysypisko gruzu<sup>2</sup> na powierzchni nr 6

1. dokładny wykaz wszystkich 191 gatunków znajduje się w Tabeli 1 w Załącznikach w opracowaniu „Analiza i ocena zasobów przyrodniczych wybranych terenów miasta Suwałk” z 2020 r
2. obecnie wysypisko jest ogrodzone, zamknięte, nieużytkowane

na którym rosną liczne taksony nitrofilne, m.in. są to: bez czarny *Sambucus nigra*, pokrzywa zwyczajna *Urtica dioica*, sałata tatarska *Lactuca tatarica*, mierznicza czarna *Ballota nigra*, poziewnik dwudzielny *Galeopsis bifida* i kłobuczka pospolita *Torillis japonica*.

Dwa pierwsze gatunki bardzo obficie rosną również na obrzeżach części leśnej od strony zabudowań.

Bardzo bogata gatunkowo jest część leśna nad jeziorem, gdzie zachowały się fragmenty grądu subkontynentalnego oraz łągu. Wzdłuż brzegu jeziora rosną helofity. Licznie są tutaj gatunki typowe dla żyznych lasów liściastych, np. szczyr trwały *Mercurialis perennis* (Ryc. 36A), zawilec gajowy *Anemone nemorosa*, lilia złotogłów *Lilium martagon*, fiołek leśny *Viola reichenbachiana*, niecierpek wielkokwiatowy *Impatiens noli-tangere*, wawrzynek wilczełyko *Daphne mezereum*, gwiazdnica gajowa *Stellaria nemorum* (Ryc. 36C), kopytnik pospolity *Asarum europaeum* (Ryc. 36B), dzwonek pokrzywolistny *Campanula trachelium* (Ryc. 36D) i trędownik bulwiasty *Scrophularia nodosa*.



Ryc. 36. Szczyr trwały *Mercurialis perennis* (A), kopytnik pospolity *Asarum europaeum* (B), gwiazdnica gajowa *Stellaria nemorum* (C) i dzwonek pokrzywolistny *Campanula trachelium* (D)

Spotkać tu także można dorodne okazy leszczyny pospolitej *Corylus avellana*. Sąsiedztwo jeziora wprowadza wiele gatunków szuwarowych i wilgociolubnych, takich jak trzcina pospolita *Phragmites australis*, mozga trzcinowata *Phalaris arundinacea*, pałka

szerokolistna *Typha latifolia*, rutewka wąskolistna *Thalictrum lucidum*, wiechlina błotna *Poa palustris* i in. W przyjeziornej części powierzchni licznie rośnie też olsza czarna *Alnus glutinosa*. W niezalesionej części morenowej powierzchni szczególną uwagę zwracają fragmenty bardziej suche, w których znaleziono liczne gatunki typowe dla muraw z klasy Sedo-Scleranthetea oraz wrzosowisk Nardo-Callunetea, np. rozchodnik ostry *Sedum acre*, wiechlina spłaszczona *Poa compressa*, starzec jakubek *Senecio jacobaea*, macierzanka zwyczajna *Thymus pulegioides*, kocanki piaskowe *Helichrysum arenarium*, turzyca wrzosowiskowa *Carex ericetorum*, posłonek rozesłany *Helianthemum nummularium* i dziewięciślił pospolity *Carlina vulgaris*. Wszędzie obecne są rośliny łąkowe charakterystyczne dla klasy Molinio-Arrhenatheretea, jak wiechlina łąkowa *Poa pratensis*, kupkówka pospolita *Dactylis glomerata*, krwawnik pospolity *Achillea millefolium*, koniczyna łąkowa *Trifolium pratense*, przetacznik ożankowy *Veronica chamaedrys*, mniszek lekarski *Taraxacum officinale* i in.

#### CENNE ELEMENTY PRZYRODNICZE

Na powierzchni nr 6 rosną dwa gatunki roślin prawnie chronionych: wawrzynek wilczełyko *Daphne mezereum* w części przyjeziornej oraz kocanki piaskowe *Helichrysum arenarium* na suchych murawach. Ich populacje są nieliczne, ale niezagrożone, gdyż są to gatunki pospolite w całym kraju (Zajac, Zajac 2001). Flora opisywanej powierzchni jest bogata, ale nie zawiera gatunków, które wymagałyby szczególnej troski. Oba wymienione wyżej taksony chronione są pospolite na przestrzeni całego kraju.

Cenne zbiorowiska roślinne wykształcają się w części przyjeziornej powierzchni i cały ten obszar powinien być zachowany przynajmniej w obecnym stanie, a optymalnie powinien być poddany restytucji. Wykształcone są tam płaty grądu subkontynentalnego *Tilio-Carpinetum*, o dość dobrze zachowanym runie, z wieloma gatunkami charakterystycznymi i wyróżniającymi dla związku Carpinion betuli oraz klasy Querci-Fagetea. Co prawda drzewostan jest mocno zniszczony, o czym świadczy m.in. jego słabe zwarcie oraz silne zakrzaczenie przez leszczynę (fruitycyzacja) (Ryc. 34.), niemniej możliwa jest jego regeneracja. Obok grądu znajdują się tam również płaty łągu z pojedynczymi starymi jesionami *Fraxinus Excelsior* oraz ze sporym udziałem turzycy rzadkowłosej *Carex remota*. Wskazywałoby to na podgórski łąg jesionowy *Carici remotae-Fraxinetum*, zwłaszcza że w runie rosną również inne taksony charakterystyczne dla tego zbiorowiska (niecierpek pospolity *Impatiens noli-tangere*, podagrycznik pospolity *Aegopodium podagraria* i gwiazdnica gajowa *Stellaria nemorum*). Ta fitosocjologiczna diagnoza nie jest jednak pewna, ponieważ płaty łągu są stosunkowo niewielkie i przemieszane z fitocenozą grądu.



Ryc. 34. Duży udział leszczyny świadczący o degeneracji fitocenozy łąkowych

Część nieleśną powierzchni pokrywają głównie świeże antropogeniczne murawy z dominacją rajgrasu wyniosłego *Arrhenatherum elatius*, powstałe prawdopodobnie na porzuconych polach w wyniku spontanicznej sukcesji. W murawach tych rosną liczne drzewa i krzewy, które wyrosły z nasion przyniesionych prawdopodobnie przez ptaki, gdyż na powierzchni znajduje się stare porzucone siedlisko z zapuszczonym sadem. Drzewa i krzewy owocowe to przede wszystkim młode grusze, jabłonie, śliwy, ale także inne owocodajne rośliny, jak głogi, róże i czeremchy. Spotkać też można zagajniki topoli osiki *Populus tremula* i brzozowe *Betula pendula* oraz samosiejki sosny *Pinus sylvestris*. W miejscach bardziej suchych murawa z rajgrasem przechodzi w zbiorowisko zbliżone do tych z klasy Sedo-Scleranthetea z licznymi gatunkami piaskolubnymi i ciepłolubnymi, takimi jak np. macierzanka zwyczajna *Thymus pulegioides*, czosnek winnicowy *Allium vineale*, kocanki piaskowe *Helichrysum arenarium*, gorysz pagórkowy *Peucedanum oreoselinum*, babka średnia *Plantago media*, kostrzewa owcza *Festuca ovina*, rozchodnik ostry *Sedum acre* i wiechlina spłaszczona *Poa compressa*. W takich miejscach można też spotkać duże agregacje trzcinnika piaskowego *Calamagrostis epigeios*.

## PROBLEMY I ZAGROŻENIA OBSZARU

Na powierzchni nr 6 odnotowano 6 gatunków inwazyjnych roślin. Są to: klon jesionolistny *Acer negundo*, aster nowobelgijski *Aster novi-belgii*, czeremcha amerykańska *Padus serotina*, niecierpek drobnokwiatowy *Impatiens parviflora*, kolczurka klapowana *Echinocystis lobata* i grochodrzew *Robinia pseudacacia*. Tylko kolczurka i niecierpek występują licznie, ten ostatni wręcz masowo w części leśnej powierzchni. Pozostałe cztery gatunki mają nieliczne populacje. Z gatunków obcych warto wymienić też oryginalną roślinę przegorzana kulistego *Echinops sphaerocephalus*, którego liczna populacja znajduje się w północnej części powierzchni. Jest to gatunek azjatycki, rozprzestrzeniający się obecnie w Europie i Ameryce Północnej.

Tereny wchodzące w granice obiektu nr 6 różnią się zarówno ukształtowaniem, jak i siedliskami, jakie na nich występują. Obie powierzchnie podlegają silnej antropopresji. Obszar łągu jest mocno zaśmiecony, a jego fragmenty są sukcesywnie zasypywane gruzem. Od strony zabudowań i gruntowej drogi postępuje proces nielegalnej dewastacji tego fragmentu lasu (Ryc. 35).



Ryc. 35. Zdewastowane fragmenty przyjeziornej części powierzchni nr 6

Całkowita dewastacja terenu i roślinności nastąpiła na części nieleśnej obszaru na znajdującym się w centralnym miejscu składowisku gruzu i w jego okolicy. Pomijając fizyczne zniszczenia powierzchni gleby, jest to miejsce nagromadzenia licznych gatunków



ruderalnych, a także pojawiania się roślin inwazyjnych.

W przypadku płazów również widoczny jest negatywny wpływ działalności człowieka w obrębie części leśnej powierzchni. Podmokły las wraz z występującymi tu źródłiskami powinien być miejscem licznych występowania przynajmniej kilku gatunków płazów. Powszechne zaśmiecenie obszaru oraz jego nielegalna dewastacja prawdopodobnie doprowadziły do sytuacji, gdzie płazy występują relatywnie rzadko i ograniczają się tylko do dwóch gatunków.

Biorąc pod uwagę wszystkie inwentaryzowane elementy flory i fauny, jak i wartości krajobrazowe obszaru stwierdzić można, że dużym zagrożeniem dla wyspowego fragmentu lasu o charakterze grądu i łągu jest przede wszystkim nielegalna działalność człowieka związana z budową stabilnych, usypanych z gruzu dojeżdżających do linii brzegowej jeziora. Podczas prowadzenia tych utwardzeń gruntu dewastowane i niszczone jest zarówno priorytetowe dla Unii Europejskiej siedlisko, jak i gatunki zwierząt je zamieszkujące. W szerszym aspekcie budowa dróg dojazdowych do jeziora spowoduje fragmentację siedliska oraz zaburzenie stosunków hydrologicznych prowadzących do osuszania innych części obszaru. Jest to bardzo niebezpieczne dla siedlisk, ale i człowieka zjawisko, tym bardziej w dzisiejszych czasach, gdzie tak duży nacisk kładzie się na zachowanie lokalnej małej retencji wodnej. Nadmienić tu także należy, że obszar ten znajduje się w obrębie Obszaru Chronionego Krajobrazu „Pojezierze Północnej Suwalszczyzny”, więc widoczna działalność człowieka związana z budową grobli prowadzących do jeziora wydaje się być nielegalna.

## **DZIAŁANIA OCHRONNE**

Flora tej powierzchni nie zawiera gatunków zasługujących na szczególne traktowanie, natomiast kombinacja gatunków w części przyjeziornej tworząca płaty grądu i łągu powinna być chroniona minimum w obecnej formie ochrony. Obszar ten wymaga powolnych zabiegów renaturyzacyjnych, które przywrócą właściwą strukturę zbiorowiska, poprzez usunięcie nadmiaru leszczyny i preferowanie dębu, jesionu, grabu i lipy w odnowieniach. Należy też zablokować możliwość dalszej dewastacji tego fragmentu grądu oraz łągu przylegającego do prywatnych działek.

Biorąc pod uwagę skład gatunków płazów i gadów występujących na badanym obszarze oraz siedliska, w których występują, obiekt nie stanowi cennego obszaru dla tych zwierząt i nie ma istotnego znaczenia dla przyrody Suwałk.

Powierzchnia nr 6 to obszar o znacznej wartości ornitologicznej. Niski wskaźnik indeksu współczynnika różnorodności (1,89 – kategoria I) świadczy o wysokiej wartości

terenu dla gatunków lęgowych, lecz brak istotnych różnicowań w indeksie atrakcyjności (2,32 – kategoria I) wskazuje na stosunkowo niską jego wartość dla gatunków zamieszkujących tereny ościenne. Szczególnie cenne i bogate pod względem różnorodności gatunkowej ptaków są fragmenty leśne obszaru. Niemniej i teren otwarty związany z wysypiskiem gruzu okazuje się interesujący dla wielu gatunków ptaków, w tym dudka oraz chronionego w myśl Dyrektywy Ptasiej gąsiorka.

Obie części powierzchni nie stanowią ważnej ostoji dla chronionych ssaków. Niski indeks aktywności nietoperzy oraz wykorzystanie przestrzeni obszaru tylko przez część gatunków w celu żerowania wskazuje na niską wagę obszaru dla nietoperzy.

Powierzchnia prawie w całości leży w granicach Obszaru Chronionego Krajobrazu „Pojezierze Północnej Suwalszczyzny”, a zatem na obszarze tym obowiązują wszelkie zakazy wynikające z tego tytułu (nie dotyczą one racjonalnej gospodarki rolnej, leśnej, rybackiej i łowieckiej). Jednakże wydaje się, że obowiązujące zakazy w tej formie ochrony przyrody (OChK), jak choćby „(...) zakaz dokonywania zmian stosunków wodnych, likwidowania naturalnych zbiorników wodnych i obszarów wodno-błotnych, wykonywania prac ziemnych trwale zniekształcających rzeźbę terenu (...)” nie są respektowane w części przyjeziornej powierzchni, a porastający brzegi jeziora las mający cechy grądu oraz lęgu traci bezpowrotnie swoje walory przyrodnicze. Nie ma potrzeby obejmowania dodatkową ochroną tego siedliska, natomiast konieczna i jak najszybsza wydaje się potrzeba respektowania istniejących zapisów prawnych mających uchronić cenne fragmenty przyrodnicze miasta Suwałki. Respektowanie zapisów powinno iść w parze z działaniami zmierzającymi do odtworzenia tego cennego dla Unii Europejskiej siedliska.

## **Fauna**

Fauna miasta Suwałki składa się z:

- gatunków, które przetrwały okres zabudowy i przystosowały się do życia w nowych warunkach środowiskowych np. nietoperze,
- gatunków stale bytujących w mieście, które zasiedlają nowe tereny zieleni,
- gatunków, które wnikają do aglomeracji miejskiej z innych środowisk np. bóbr,
- gatunków wprowadzonych świadomie lub mimowolnie przez człowieka, które zaadaptowały się do specyficznych wymagań ekologicznych panujących w mieście.

Najliczniejszą grupę zwierząt stanowią bezkręgowce, przede wszystkim owady. Występuje tu wiele gatunków należących do ważek, pluskwiaków, muchówek, błonkówek, chrząszczy, mrówek i motyli.

Fragment rzeki Czarnej Hańczy, leżący w granicach miasta, zalicza się do tzw. krainy wód łososiowatych. Najpospolitsze gatunki występujące to: pstrąg potokowy, szczupak, płoć, okoń oraz strzebla potokowa. Na ugorach, murawach i terenach podmokłych występuje kilka gatunków płazów: jaszczurka, padalec. Do najczęściej obserwowanych na terenie Suwałk przedstawicieli ptaków należą: wróbel, mazurek, dymówka, oknówka, pliszka, gawron, kawka, wrona siwa, sroka i sójka. Na zbiornikach i ciekach wodnych na terenie miasta występuje kaczka krzyżówka, łabędź, mewa śmieszka. W pobliżu osiedli ludzkich na terenie miasta występuje bóbr europejski. Bóbr należy do ssaków chronionych. Nory tego gryzonia można spotkać w kompleksie Arkadia oraz przy rzece Czarna Hańcza.

Suwałki są miastem, do którego może dość swobodnie przenikać wiele gatunków zwierząt występujących w sąsiednich środowiskach. Ułatwieniem w przemieszczaniu się zwierząt w kierunku miasta i przebywanie nim, są kompleksy leśne przylegające do miasta i leżące w jego granicach.

Podczas inwentaryzacji herpetologicznej na opisanym w opracowaniu z 2020 r. „Analiza i ocena zasobów przyrodniczych wybranych terenów miasta Suwałk” obszarze oznaczonym jako *powierzchnia 6* stwierdzono występowanie: żaby moczarowej *Rana arvalis*, żaby trawnej *Rana temporaria* oraz jaszczurki zwinki *Lacerta agilis*. W części badanego obszaru porośniętej łągiem stwierdzono występowanie żaby moczarowej i żaby trawnej. W dwóch niewielkich sztucznych zbiornikach wodnych stwierdzono skrzek tych żab - w jednym zbiorniku występowało 12 kłębów skrzeku żaby trawnej i moczarowej, a w drugim 4 kłęby skrzeku żaby moczarowej. Ponadto, w zbiornikach obserwowano dorosłe osobniki żaby trawnej (10 os., kl. A). W poszyciu łągi zanotowano przede wszystkim osobniki juwenilne - 42 osobniki (kl. B) żaby trawnej oraz 11 osobników (kl. A) żaby moczarowej. W części nieleśnej obszaru stwierdzono nieliczne osobniki jaszczurki zwinki, która występowała w kilku suchych miejscach w środkowej i zachodniej części obszaru, zwłaszcza na terenie o charakterze antropogenicznym. Łącznie stwierdzono jej obecność na 5 stanowiskach, obserwując 7 osobników.

Na powierzchni nr 6 zinwentaryzowano 27 gatunków ptaków lęgowych. Szczególnie cennym elementem awifauny jest gąsiorek *Lanius collurio*. Gatunek ten jest objęty ochroną w myśl zapisów Dyrektywy Ptasiej, gdzie umieszczony jest w Załączniku I – gatunki priorytetowe dla Unii Europejskiej. Wysoka różnorodność gatunkowa ptaków występuje głównie na obszarze leśnym powierzchni. Niemniej i obszar nieleśny posiada charakterystyczne dla terenów otwartych i ciekawe gatunki, jak choćby wymieniony powyżej gąsiorek, czy też dudek *Upupa epops*.

Na obszarze badań odnotowano 6 gatunków ssaków chronionych. Teren stanowi miejsce żerowania 3 gatunków nietoperzy: borowca wielkiego *Nyctalus noctula*, gacka brunatnego *Plecotus auritus* i mroczka posrebrzanego *Vespertilio murinus*. Stwierdzono również przeloty mroczka pozłocistego *Eptesicus nilssonii* i karlika większego *Pipistrellus nathusii*. Aktywność nietoperzy na tym obszarze jest niska. Spośród innych niż nietoperze ssaków chronionych stwierdzono występowanie kreta *Talpa europea*. Warto zwrócić tu uwagę na obecność łośia *Alces alces* w części przyjeziornej obszaru, który obecnie stanowić może korytarz migracyjny. Ze względu na niewielki zasięg występowania siedliska łąkowego dość nieprawdopodobne jest aby obszar ten stanowił stałe miejsce przebywania łośia.

#### WYKAZ WSZYSTKICH TAKSONÓW STWIERDZONYCH NA POWIERZCHNI NR 6 PODCZAS INWENTARYZACJI

##### GATUNKI ZWIERZĄT:

Czcionka pogrubioną wyróżniono gatunki cenne

##### PŁAZY

- |    |                       |                        |
|----|-----------------------|------------------------|
| 1. | <b>żaba moczarowa</b> | <i>Rana arvalis</i>    |
| 2. | żaba trawna           | <i>Rana temporaria</i> |

##### GADY

- |    |                   |                       |
|----|-------------------|-----------------------|
| 1. | jaszczurka zwinka | <i>Lacerta agilis</i> |
|----|-------------------|-----------------------|

##### PTAKI

Gatunki łąkowe (liczba par łąkowych na obszarze)

- |     |                 |                                      |            |
|-----|-----------------|--------------------------------------|------------|
| 1.  | sójka           | <i>Garrulus glandarius</i>           | (2)        |
| 2.  | śpiewak         | <i>Turdus philomelos</i>             | (3)        |
| 3.  | zięba           | <i>Fringilla coelebs</i>             | (11)       |
| 4.  | białorzytka     | <i>Oenanthe oenanthe</i>             | (1)        |
| 5.  | pliszka siwa    | <i>Motacilla alba</i>                | (1)        |
| 6.  | kopciuszek      | <i>Phoenicurus ochruros</i>          | (1)        |
| 7.  | skowronek       | <i>Alauda arvensis</i>               | (12)       |
| 8.  | trznadel        | <i>Emberiza citrinella</i>           | (6)        |
| 9.  | kos             | <i>Turdus merula</i>                 | (1)        |
| 10. | pokląskwa       | <i>Saxicola rubetra</i>              | (3)        |
| 11. | szczygieł       | <i>Carduelis carduelis</i>           | (1)        |
| 12. | dudek           | <i>Upupa epops</i>                   | (1)        |
| 13. | <b>gąsiorek</b> | <b><i>Lanius collurio</i></b>        | <b>(1)</b> |
| 14. | grubodziób      | <i>Coccothraustes coccothraustes</i> | (2)        |
| 15. | gajówka         | <i>Sylvia borin</i>                  | (1)        |
| 16. | samotnik        | <i>Tringa ochropus</i>               | (1)        |
| 17. | rudzik          | <i>Erithacus rubecula</i>            | (2)        |
| 18. | sikora uboga    | <i>Parus palustris</i>               | (3)        |
| 19. | szpak           | <i>Sturnus vulgaris</i>              | (2)        |
| 20. | dzięciołduży    | <i>Dendrocopos major</i>             | (1)        |
| 21. | dzięciołek      | <i>Dendrocopos minor</i>             | (1)        |
| 22. | kapturka        | <i>Sylvia atricapilla</i>            | (3)        |
| 23. | kukułka         | <i>Cuculus canorus</i>               | (1)        |
| 24. | sroka           | <i>Pica pica</i>                     | (1)        |

25.	bogatka	<i>Parus major</i>	(8)
26.	grzywacz	<i>Columba palumbus</i>	(2)
27.	strzyżyk	<i>Troglodytes troglodytes</i>	(3)

Gatunki wykorzystujące obszar jako żerowisko (liczba osobników)

28.	sójka	<i>Garrulus glandarius</i>	(1)
-----	-------	----------------------------	-----

Gatunki przelotne (liczba osobników)

29.	dudek	<i>Upupa epops</i>	(1)
30.	kruk	<i>Corvus corax</i>	(5)
31.	grzywacz	<i>Columba palumbus</i>	(2)
32.	jerzyk	<i>Apus apus</i>	(2)
33.	sroka	<i>Pica pica</i>	(1)

SSAKI

Nietoperze

gatunek i całkowity indeks aktywności

<b>1.</b>	<b>borowiec wielki</b>	<i>Nyctalus noctula</i>	<b>2,0</b>
<b>2.</b>	<b>mroczek posrebrzany</b>	<i>Vespertilio murinus</i>	<b>2,6</b>
<b>3.</b>	<b>karlik większy</b>	<i>Pipistrellus nathusii</i>	<b>1,3</b>
<b>4.</b>	<b>gacek brunatny</b>	<i>Plecotus auritus</i>	<b>1,3</b>
<b>5.</b>	<b>mroczek pozłocisty</b>	<i>Eptesicus nilssonii</i>	<b>1,3</b>

Pozostałe gatunki ssaków (liczba osobników w obszarze)

6.	sarna	<i>Capreolus capreolus</i>	(3)
<b>7.</b>	<b>kret</b>	<i>Talpa europea</i>	<b>(1)</b>
8.	łoś	<i>Alces alces</i>	(1)
9.	dzik	<i>Sus scrofa</i>	(2)
10.	jeleń	<i>Cervus elaphus</i>	(7)
11.	lis	<i>Vulpes vulpes</i>	(2)
12.	nornica ruda	<i>Clethrionomys glareolus</i>	(1)

ZBIOROWISKA I ZESPOŁY ROŚLINNE

1. Zniekształcone płaty grądu *Tilio-Carpinetum* (klasa Querc-Fagetea, związek Carpinionbetuli).

2. Podgórski łąg jesionowy *Cariciremotae-Fraxinetum* (diagnoza niepewna)/

3. Zbiorowisko zbliżone do fitocenozy z klasy Sedo-Scleranthetea.

Suwałki są miastem, do którego może dość swobodnie przenikać wiele gatunków zwierząt występujących w sąsiednich środowiskach. Ułatwieniem w przemieszczaniu się zwierząt w kierunku miasta i przebywanie nim, są kompleksy leśne przylegające do miasta i leżące w jego granicach.

Obecnie w granicach administracyjnych Suwałk znajdują się następujące obiekty przyrodnicze objęte ochroną prawną:

### **Obszary chronionego krajobrazu:**

- a) **Obszar Chronionego Krajobrazu „Pojezierze Północnej Suwalszczyzny”**, utworzony w 1991 r., obejmuje północną część miasta (w tym Las Szwajcaria), wschodnie, morenowe obrzeża miasta oraz fragment doliny Czarnej Hańczy z jej bliskim otoczeniem. Całkowita powierzchnia Obszaru wynosi 42.844,94 ha, w tym w granicach administracyjnych Suwałk ok. 1.152 ha (2,68% całkowitej powierzchni Obszaru).

Zgodnie z Uchwałą Nr XII/88/15 Sejmiku Województwa Podlaskiego z dnia 22 czerwca 2015 r. w sprawie Obszaru Chronionego Krajobrazu „Pojezierze Północnej Suwalszczyzny” (Dz. Urz. Woj. Podlaskiego z dnia 26 czerwca 2015 r., poz. 2116, z 2018 r. poz. 2906, z 2020 r. poz. 2246) *Czynna ochrona ekosystemów Obszaru polega na zachowaniu różnorodności biologicznej siedlisk przyrodniczych związanych z urozmaiconą rzeźbą polodowcową Pojezierza Północnej Suwalszczyzny, z licznymi jeziorami, kemami, ozami i wzgórzami morenowymi.*

OChK obejmuje tereny, których funkcje związane są, zgodnie z ustawą z dnia 16 kwietnia 2004 r. o ochronie przyrody (Dz. U. z 2021 r. poz. 1098), zachowaniem walorów środowiska dla masowej turystyki i wypoczynku lub z funkcją korytarzy ekologicznych.

### **Obszary Natura 2000:**

- b) **Obszar specjalnej ochrony ptaków „Puszcza Augustowska” PLB200002-** obejmuje położony w południowej części miasta Las Suwalski, stanowiący część kompleksu leśnego Puszczy Augustowskiej. Obszar zajmuje w granicach administracyjnych Suwałk ok. 372 ha.

Obszar OSO ustanowiony został w 2004 r., ze względu na konieczność ochrony wielu cennych i chronionych gatunków ptaków oraz ich siedlisk w ramach Europejskiej Sieci Ekologicznej Natura 2000. Powierzchnia obszaru wynosi 134.377,72 ha.

- c) **Obszar mający znaczenie dla Wspólnoty „Ostoja Augustowska” PLH200005-** zaproponowany w 2007 r. w celu ochrony naturalnych i półnaturalnych ekosystemów Puszczy Augustowskiej i zatwierdzony przez Komisję Europejską w 2009 r. Całkowita powierzchnia obszaru wynosi 107.068,74 ha. W granicach administracyjnych miasta obszar PLH200005 pokrywa się z obszarem PLB200002 i zajmuje ok. 372 ha.

Wraz z przyległymi obszarami leśnymi na Litwie i Białorusi Puszcza Augustowska tworzy jeden z największych zwartych kompleksów leśnych na nizinach środkowej Europy. Jest to również niezwykle ważny korytarz migracyjny dla leśnych gatunków flory i fauny, łączący lasy Europy środkowej i wschodniej.

- d) **Obszar mający znaczenie dla Wspólnoty „Ostoja Wigierska” PLH200004-** zaproponowany w 2004 r. i zatwierdzony przez Komisję Europejską w 2008 r. Obszar obejmuje jezioro Wigry wraz z zespołem jezior go otaczających, pobliskie lasy, stanowiące północną część Puszczy Augustowskiej oraz fragment doliny Czarnej Hańczy o powierzchni 16072,11 ha. W granicach administracyjnych miasta Suwałki obszar zajmuje ok. 15,5 ha.

**Stanowisko dokumentacyjne „Szwajcaria”-** ustanowione w 1995 r., obejmuje odsłonięcie geologiczne położone w północno- wschodniej części miasta, przy ul. Czarnoziem 1 (działka geod. nr 22629/2), o powierzchni 0,2 ha. Celem ochrony jest zachowanie stanowiska geologicznego z różnowiekowymi poziomami glacialnymi (gliny zwałowe) i dzielącymi je osadami interglacjału eemskiego (torfy i mułki), powstałymi około 100 000 lat p. n. e.. Występują tu torfy miąższości do 3,5 m, przykryte 30- 40- centymetrową warstwą gytii lub mułku. W spągu torfów występuje ok. 60- centymetrowa warstwa mułku jeziornego, a pod nią gliny zwałowe. Analiza pyłkowa torfów wykazała obecność następstwa florystycznego wyrażonego kolejno: florą tundrową, lasów iglastych, borów liściastych i ponownie lasów iglastych. Wokół stanowiska utworzono otulinę w promieniu 5,0 m od linii wykopów.

Jest to jedyne w północno- wschodniej Polsce stanowisko osadów eemskich odsłoniętych na powierzchni terenu.

**Pomniki przyrody-** pomnikami przyrody na terenie Suwałk są wyróżniające się pojedyncze drzewa, objęte ochroną na mocy rozporządzeń wojewody (suwalskiego i podlaskiego) oraz uchwałą Prezydium WRN w Białymstoku i uchwałą Rady Miejskiej w Suwałkach. Aktualna liczba pomników przyrody wynosi 33.

#### **Ochrona gatunkowa roślin, grzybów i zwierząt**

Podczas badań wykonanych w latach 2009 i 2010 na potrzeby opracowania „Analiza i ocena zasobów przyrodniczych miasta Suwałk” (Świerubska i in. 2010), na terenie miasta stwierdzono występowanie:

- e) 27 chronionych gatunków roślin (zaktualizowane zgodnie z Rozporządzeniem Ministra Środowiska z dnia 9 października 2014 r. w sprawie ochrony gatunkowej roślin. Dz. U. z dnia 16 października 2014 r., poz. 1409), w tym 9 gatunków pod ochroną ścisłą i 18 gatunków pod ochroną częściową;
- f) 138 chronionych gatunków zwierząt (zaktualizowane zgodnie z Rozporządzeniem Ministra Środowiska z dnia 6 października 2014 r. w sprawie ochrony gatunkowej zwierząt. Dz. U. z dnia 7 października 2014 r., poz. 1348), w tym 119 pod ochroną ścisłą i 19 gatunków pod ochroną częściową (tabela 12). Są to: 11 gatunków płazów, 3 gatunki gadów, 109 gatunków ptaków i 15 gatunków ssaków.

Lasy Skarbu Państwa, w granicach administracyjnych miasta, Decyzją Ministra Środowiska uznane zostały za lasy ochronne.

Uwarunkowania przyrodnicze obrazuje załącznik nr 1.

Za podstawę projektowanych działań planistycznych należy przyjąć zasadę zrównoważonego rozwoju. Opracowanie miejscowego planu będzie kontynuacją dotychczasowych opracowań planistycznych i zgodna będzie z rozwiązaniami przewidywanymi w „Studium uwarunkowań i kierunków zagospodarowania przestrzennego Gminy Miasta Suwałk”. Wiodącymi funkcjami terenu będą: zabudowa mieszkaniowa jednorodzinna i zabudowa usługowa sportu i rekreacji. Większość terenu pozostaje nadal w użytkowaniu rolniczym oraz jako tereny leśne.

**Potencjalne zmiany stanu środowiska w przypadku braku realizacji projektowanego dokumentu:**

- utrzymanie istniejącego stanu środowiska lub jego pogorszenie,
- nieład przestrzenny i architektoniczny w związku z chaotyczną kontynuacją rozwoju zabudowy mieszkaniowej jednorodzinnej ,
- degradacja środowiska, poprzez zaśmiecanie przestrzeni wolnych od zabudowy,
- kształtowanie zbyt niskiego udziału terenów zielonych, zwłaszcza zieleni rekreacyjnej w nawiązaniu do zabudowy i powiązań komunikacyjnych,
- pozwolenia na budowę będą wydawane na podstawie decyzji o warunkach zabudowy.

Z uwagi na fakt, że zapisy planu chronią miejsca cenne przyrodniczo, a wprowadzenie nowych funkcji przewidziane jest w obszarze przekształconym rolniczo, niewrażliwym na zmiany w użytkowaniu, istniejąca i projektowana funkcja zabudowy



mieszkalnej jednorodzinnej, terenów sportu i rekreacji oraz właściwe skomunikowanie tej części miasta czynią skutki planu dla środowiska obojętne. Projektowane funkcje planu na terenie Obszaru Chronionego Krajobrazu nie będą miały ujemnego wpływu na stan środowiska naturalnego, ponieważ mają one na celu uporządkowanie istniejącego zagospodarowania.

## **6. Stan środowiska na obszarach objętych przewidywanym znaczącym oddziaływaniem.**

Projekt miejscowego planu zagospodarowania obejmuje tereny w rejonie ulic Piaskowej i Dąbrówka w granicach określonych na rysunku planu.

Celem regulacji prawnych zawartych w ustaleniach planu jest ustalenie nowych zasad zagospodarowania i skomunikowania terenów objętych planem, z jednoczesną minimalizacją skutków wpływu ustaleń planu na środowisko przyrodnicze.

Analizując obszar opracowania można uznać, że jest na poziomie bardzo dobrym. Z uwagi na swoje walory przyrodnicze i krajobrazowe, wszedł on w system Obszaru Chronionego Krajobrazu „Pojezierze Północnej Suwalszczyzny”. Na zainwestowanie w części centralnej projektowanego planu składa się zabudowa mieszkalna jednorodzinna.

Pozostały obszar stanowią tereny leśne oraz rolnicze, sklasyfikowane jako grunty orne V i VI klasy bonitacyjnej. Są one w większości porośnięte zbożami i trawami, a tam gdzie zaprzestano praktyk rolniczych zaobserwować można samosiewy drzew.

Ze względu na proponowany sposób zagospodarowania terenu objętego planem, charakter i wielkość inwestycji dopuszczonych do realizacji, które to inwestycje nie są nawet zaliczane do przedsięwzięć mogących zawsze znacząco oddziaływać na środowisko nie przewiduje się negatywnego oddziaływania zrealizowanych w ramach planu przedsięwzięć na bezpośrednio sąsiadujące tereny.

W związku z powyższym zaniechano przedstawienia stanu środowiska na obszarach objętych przewidywanym znaczącym oddziaływaniem, gdyż takich obszarów się nie przewiduje, dostosowując zakres prognozy do zawartości i stopnia szczegółowości projektowanego dokumentu oraz przyjęcia tego dokumentu w procesie opracowywania projektów dokumentów powiązanych z tym dokumentem zgodnie z art. 52 ust. 1 ustawy z dnia 3 października 2008 r. o udostępnieniu informacji o środowisku i jego ochronie,

udziale społeczeństwa w ochronie środowiska oraz o ocenach oddziaływania na środowisko (Dz. U. z 2021 r. poz. 247, 784, 922, 1211, 1551, 171).

**7. Istniejące problemy ochrony środowiska istotne z punktu widzenia realizacji projektowanego dokumentu, w szczególności dotyczące obszarów podlegających ochronie na podstawie ustawy z dnia 16 kwietnia 2004 r. o ochronie przyrody.**

Ze względu na walory krajobrazowe zachodni obszar opracowania wciągnięty jest w Obszar Chronionego Krajobrazu ustanowionego Uchwałą Nr XII/88/15 Sejmiku Województwa Podlaskiego z dnia 22 czerwca 2015 r. w sprawie Obszaru Chronionego Krajobrazu „Pojezierze Północnej Suwalszczyzny” (Dz. Urz. Woj. Podlaskiego z dnia 26 czerwca 2015 r., poz. 2116, z 2018 r. poz. 2906, z 2020 r. poz. 2246).

Zgodnie z § 4 pkt 1 Uchwały:

„Na obszarze zakazuje się:

- 1) zabijania dziko występujących zwierząt, niszczenia ich nor, legowisk, innych schronień i miejsc rozrodu oraz tarlisk, złożonej ikry, z wyjątkiem amatorskiego połowu ryb oraz wykonywania czynności związanych z racjonalną gospodarką rolną, leśną, rybacką i łowiecką;
- 2) likwidowania i niszczenia zadrzewień śródpolnych, przydrożnych i nadwodnych, jeżeli nie wynikają one z potrzeby ochrony przeciwpowodziowej i zapewnienia bezpieczeństwa ruchu drogowego lub wodnego lub budowy, odbudowy, utrzymania, remontów lub naprawy urządzeń wodnych;
- 3) wydobywania do celów gospodarczych skał, w tym torfu, oraz skamieniałości, w tym kopalnych szczątków roślin i zwierząt, a także minerałów i bursztynu;
- 4) wykonywania prac ziemnych trwale zniekształcających rzeźbę terenu, z wyjątkiem prac związanych z zabezpieczeniem przeciwsztormowym, przeciwpowodziowym lub przeciwoświszkowym lub utrzymaniem, budową, odbudową, naprawą lub remontem urządzeń wodnych;
- 5) dokonywania zmian stosunków wodnych, jeżeli służą innym celom niż ochrona przyrody lub zrównoważone wykorzystanie użytków rolnych i leśnych oraz racjonalna gospodarka wodna lub rybacka;
- 6) likwidowania naturalnych zbiorników wodnych, starorzeczy i obszarów wodno-błotnych;

7) lokalizowania obiektów budowlanych w pasie szerokości 100 m od linii brzegów rzek, jezior i innych zbiorników wodnych, z wyjątkiem urządzeń wodnych oraz obiektów służących prowadzeniu racjonalnej gospodarki rolnej, leśnej lub rybackiej.”

Według § 4 pkt 3 ust. 6 uchwały zakaz, o którym mowa w § 4 ust. 1 pkt 7 nie dotyczy: „terenów w granicach administracyjnych miasta Suwałki, z wyłączeniem doliny rzeki Czarna Hańcza.”

W poprzednio obowiązującym rozporządzeniu Wojewody Podlaskiego nr 20/05 z dnia 25 stycznia 2005 r. w sprawie Obszaru Chronionego Krajobrazu „Pojezierze Północnej Suwalszczyzny” (Dz. U. Woj. Podl. Nr 54 poz. 733 i nr 180, poz. 2098) tereny w granicach administracyjnych miasta Suwałk nie były wyłączone z zakazu „lokalizowania obiektów budowlanych w pasie szerokości 100 m od linii brzegów rzek, jezior i innych zbiorników wodnych, z wyjątkiem urządzeń wodnych oraz obiektów służących prowadzeniu racjonalnej gospodarki rolnej, leśnej lub rybackiej”. Wyłączenie to zostało wprowadzone dopiero w 2007 roku rozporządzeniem nr 15/07 Wojewody Podlaskiego z dnia 14 listopada 2007 r. zmieniającym rozporządzenie w sprawie Obszaru Chronionego Krajobrazu „Pojezierze Północnej Suwalszczyzny”. Zmiana ta została wprowadzona przez Wojewodę Podlaskiego na wniosek Prezydenta Miasta Suwałk, a celem jej było umożliwienie realizacji wyciągu narciarskiego w Dąbrówce w obecnym kształcie i powszechnie dostępne zagospodarowanie rekreacyjno-turystyczne brzegu jeziora Dąbrówka.

**8. Cele ochrony środowiska ustanowione na szczeblu międzynarodowym, wspólnotowym i krajowym, istotne z punktu widzenia projektowanego dokumentu, oraz sposoby, w jakich te cele i inne problemy środowiska zostały uwzględnione podczas opracowywania dokumentu.**

#### **8.1. Dokumenty ustanowione na szczeblu międzynarodowym**

Idea zrównoważonego rozwoju, na której opiera się analizowany dokument, uwzględnia trzy procesy pozostające ze sobą w równowadze: ochrona środowiska i racjonalna gospodarka zasobami naturalnymi, wzrost gospodarczy i sprawiedliwy podział korzyści z niego wynikających oraz rozwój społeczny. Poszczególne cele ochrony środowiska ustanowione na szczeblu międzynarodowym, również oparte zostały na bazie zasady

zrównoważonego rozwoju. Zostały one zapisane w tzw. Protokołach do Konwencji Narodów Zjednoczonych, do których Polska również przystąpiła. Wśród tych Konwencji znajdują się:

**8.1.1. Konwencja sporządzona w Aarhus dnia 25 czerwca 1998 r.** o dostępie do informacji, udziale społeczeństwa w podejmowaniu decyzji oraz dostępie do sprawiedliwości w sprawach dotyczących ochrony środowiska (Dz. U. z 2003 nr 78 poz. 706 z późn. zm.). Jej celem jest zagwarantowanie uprawnień obywateli do dostępu do informacji, udziału w podejmowaniu decyzji oraz dostępu do wymiaru sprawiedliwości w sprawach dotyczących środowiska.

**8.1.2. Ramowa konwencja Narodów Zjednoczonych w sprawie zmian klimatu, sporządzona w Nowym Jorku w 1992 r. dnia 9 maja 1992 r.** (Dz. U. z 1996 nr 53 poz. 238). Celem podstawowym tej konwencji jest doprowadzenie, zgodnie z właściwymi postanowieniami konwencji, do ustabilizowania koncentracji gazów cieplarnianych w atmosferze na poziomie, który zapobiegłby niebezpiecznej antropogenicznej ingerencji w system klimatyczny. Dla uniknięcia zagrożenia produkcji żywności i dla umożliwienia zrównoważonego rozwoju ekonomicznego poziom taki powinien być osiągnięty w okresie wystarczającym do naturalnej adaptacji ekosystemów do zmian klimatu.

**8.1.3. Protokół z Kioto do ramowej Konwencji Narodów Zjednoczonych, w sprawie zmian klimatu, sporządzony w Kioto dnia 11 grudnia 1997 r.** (Dz. U. z 2005 nr 203 poz. 1684). Celem dokumentu jest walka ze zmianami klimatu. Szczegółowy cel polegał na ograniczeniu całkowitej emisji gazów cieplarnianych krajów rozwiniętych o co najmniej 5% w latach 2008- 2012 w stosunku do poziomu z 1990 r.

**8.1.4. Konwencja o ocenach oddziaływania na środowisko w kontekście transgranicznym, sporządzona w Espoo dnia 25 lutego 1991 r.** (Dz. U. z 1999 nr 96 poz. 1110). Celem konwencji jest podejmowanie przez strony środków mających na celu zapobieganie, redukcję i kontrolowanie znaczącego szkodliwego oddziaływania transgranicznego na środowisko; ustanowienie procedury ocen oddziaływania na środowisko oraz wzajemne powiadamianie się stron o planowanej potencjalnie szkodliwej działalności.

**8.1.5. Protokół Montrealski w sprawie substancji zubożających warstwę ozonową, sporządzony w Montrealu dnia 16 września 1987 r.** (Dz. U. z 1992 nr 98 poz. 490 z późn. zm.). Celem protokołu jest przeciwdziałanie dziurze ozonowej.

- 8.1.6. Konwencja Wiedeńska o ochronie warstwy ozonowej, sporządzona w Wiedniu dnia 22 marca 1985 r.** (Dz. U. z 1992 nr 98 poz. 488). Głównym celem tej Konwencji jest ochrona zdrowia ludzkiego i środowiska przed negatywnymi skutkami wynikającymi z działalności zmieniającej lub mogącej zmienić warstwę ozonową.
- 8.1.7. Konwencja w sprawie transgranicznego zanieczyszczenia powietrza na dalekie odległości, sporządzona w Genewie dnia 13 listopada 1979 r.** (Dz. U. z 1985 nr 60 poz. 311 z późn. zm.). Podstawowym celem Konwencji dla stron jest zobowiązanie, by chronić człowieka i jego środowisko przed zanieczyszczeniem powietrza oraz dążyć do ograniczenia i tak dalece, jak to jest możliwe, do stopniowego zmniejszania i zapobiegania zanieczyszczeniu powietrza, włączając w to transgraniczne zanieczyszczanie powietrza na dalekie odległości.
- 8.1.8. Konwencja o zakazie używania technicznych środków oddziaływania na środowisko w celach militarnych lub jakichkolwiek innych celach wrogich, otwarta do podpisania w Genewie dnia 18 maja 1977 r.** (Dz. U. z 1978 nr 31 poz. 132). Celem tej konwencji jest ustanowienie skutecznego zakazu wykorzystania technicznych środków oddziaływania na środowisko w celach militarnych lub w jakichkolwiek innych celach wrogich dla wyeliminowania niebezpieczeństwa, które takie wykorzystanie stwarza dla ludzkości oraz potwierdzenie woli działania na rzecz urzeczywistnienia tego celu.

Sama prognoza oraz cała procedura strategicznej oceny oddziaływania na środowisko jest wyrazem uwzględnienia ustaleń dokumentu nr 8.1.1. Wyrazem uwzględnienia celów dokumentu nr 8.1.4. jest rozdział 4. „Informacje o możliwym transgranicznym oddziaływaniu na środowisko.” niniejszej prognozy, gdzie omówiono zagadnienia ewentualnego transgranicznego oddziaływania projektu miejscowego planu na środowisko. Cele dokumentu nr 8.1.2, 8.1.3 i 8.1.7 zostały uwzględnione w projekcie planu poprzez dopuszczenie do zaopatrzenie w ciepło z miejskiej sieci c. o. lub gazowej oraz realizację pomp ciepła, ogniw fotowoltaicznych, kolektorów słonecznych i inne bezemisyjnych źródła ciepła. Nie ma podstaw aby sądzić, że ustalenia projektu w jakikolwiek sposób naruszają ustalenia konwencji nr 8.1.8.

## **8.2. Dokumenty ustanowione na szczeblu wspólnotowym**

Cele ochrony środowiska ustanowione na szczeblu wspólnotowym, zostały zapisane w uchwałach, dyrektywach i rozporządzeniach Rady Unii Europejskiej. Najważniejsze z punktu widzenia ochrony środowiska są:

### **8.2.1. Dyrektywa 2001/42/WE Parlamentu Europejskiego i Rady z dnia 27 czerwca 2001 r.**

w sprawie oceny wpływu niektórych planów i programów na środowisko. Celem niniejszej dyrektywy jest zapewnienie wysokiego poziomu ochrony środowiska i przyczynienie się do uwzględniania aspektów środowiskowych w przygotowaniu i przyjmowaniu planów i programów w celu wspierania stałego rozwoju, poprzez zapewnienie, że zgodnie z niniejszą dyrektywą dokonywana jest ocena wpływu na środowisko niektórych planów i programów, które potencjalnie mogą powodować znaczący wpływ na środowisko.

### **8.2.2. Dyrektywa 2000/60/WE Parlamentu Europejskiego i Rady z dnia 23 października 2000 r.**

ustanawiająca ramy wspólnotowego działania w dziedzinie polityki wodnej. Celem niniejszej dyrektywy jest ustalenie ram dla działań na rzecz ochrony śródlądowych wód powierzchniowych, wód przejściowych, wód przybrzeżnych oraz wód podziemnych.

### **8.2.3. Dyrektywa Rady 1999/31/WE z dnia 26 kwietnia 1999 r.**

w sprawie składowania odpadów. Celem niniejszej dyrektywy jest poprzez surowe wymagania eksploatacyjne i techniczne dotyczące odpadów i składowisk zapewnienie środków, procedur i zasad postępowania zmierzających do zapobiegania lub zmniejszenia w jak największym stopniu, negatywnych dla środowiska skutków składowania odpadów w trakcie całego cyklu istnienia składowiska, w szczególności zanieczyszczenia wód powierzchniowych, wód gruntowych, gleby i powietrza oraz skutków dla środowiska globalnego, włącznie z efektem cieplarnianym, a także wszelkiego ryzyka dla zdrowia ludzkiego.

### **8.2.4. Dyrektywa 96/61/EC z 24 września 1996 r.**

w sprawie zintegrowanego zapobiegania i ograniczania zanieczyszczeń. Celem niniejszej dyrektywy jest osiągnięcie zintegrowanego zapobiegania zanieczyszczeniom środowiska naturalnego i ich kontroli, powodowanych przez rodzaje działalności wymienione w załączniku I. Określa ona środki mające na celu zapobieganie oraz, w przypadku braku takiej

możliwości, zmniejszenie emisji do powietrza, środowiska wodnego i gleby, na skutek wspomnianych powyżej działań, łącznie ze środkami dotyczącymi odpadów, w celu osiągnięcia wysokiego poziomu ochrony środowiska naturalnego jako całości, bez uszczerbku dla przepisów dyrektywy 85/337/EWG i innych odpowiednich przepisów wspólnotowych.

**8.2.5. Dyrektywa 96/62/EU z dnia 27 września 1996 r.** w sprawie jakości powietrza. Ogólnym celem niniejszej dyrektywy jest zdefiniowanie podstawowych zasad wspólnej strategii poświęconej: zdefiniowaniu i określeniu celów odnośnie do jakości otaczającego powietrza na terenie Wspólnoty, wyznaczonych tak, aby unikać, zapobiegać lub ograniczać szkodliwe oddziaływanie na zdrowie ludzkie i środowisko jako całość; ocenie jakości otaczającego powietrza w Państwach Członkowskich na podstawie wspólnych metod i kryteriów; uzyskaniu odpowiednich informacji o jakości otaczającego powietrza i zapewnieniu, by informacje te były udostępnione publicznie, między innymi w formie progów alarmowych; utrzymaniu jakości otaczającego powietrza tam, gdzie jest ona dobra, oraz jej poprawie w pozostałych przypadkach.

**8.2.6. Rozporządzenie (WE) Nr 761/2001 Parlamentu Europejskiego i Rady z dnia 19 marca 2001r.,** dopuszczające dobrowolny udział organizacji w systemie eko-zarządzania i audytu we Wspólnocie (EMAS). Celem tego rozporządzenia jest ustanowienie wspólnotowego systemu eko-zarządzania i audytu, dopuszczającego dobrowolny udział organizacji, zwany EMAS, służący ocenie i doskonaleniu efektów działalności środowiskowej organizacji oraz dostarczaniu odpowiednich informacji opinii publicznej i innym zainteresowanym stronom. Celem EMAS jest wspieranie ciągłego doskonalenia efektów działalności środowiskowej organizacji.

**8.2.7. Dyrektywa Rady 90/313/EWG z dnia 7 czerwca 1990 r.** w sprawie swobody dostępu do informacji o środowisku. Celem Dyrektywy jest zagwarantowanie każdej osobie fizycznej lub prawnej w całej Wspólnocie swobodnego dostępu do informacji o środowisku będących w posiadaniu władzy publicznej w formie pisemnej, wizualnej, przekazu ustnego lub baz danych, dotyczących stanu środowiska, działań lub środków, które wpływają lub mogą wpływać niekorzystnie na środowisko oraz takich, które mają na celu jego ochronę.

**8.2.8. Rozporządzenie Rady 1210/90/EWG z dnia 7 maja 1990 r.** w sprawie utworzenia Europejskiej Agencji Ochrony Środowiska oraz sieci informacji i obserwacji środowiska. Celem tego rozporządzenia jest ustanowienie Europejskiej Agencji Ochrony Środowiska i dążenie do utworzenia europejskiej sieci informacji i obserwacji środowiska.

**8.2.9. Dyrektywa Rady 85/337/EWG z dnia 27 czerwca 1985 r.** w sprawie oceny skutków wywieranych przez niektóre przedsięwzięcia publiczne i prywatne na środowisko naturalne. Celem tej dyrektywy jest wprowadzenie zasad ogólnych dla oceny skutków wywieranych na środowisko w celu uzupełnienia i skoordynowania procedur wydawania zezwoleń na publiczne i prywatne przedsięwzięcia, które mogą mieć znaczny wpływ na środowisko.

**8.2.10. Pakiet energetyczno- klimatyczny przyjęty przez Komisję Europejską w grudniu 2008 r..** Dokumenty wchodzące w skład pakietu skupiają się na trzech kluczowych celach: ograniczeniu emisji gazów cieplarnianych, promowaniu stosowania energii ze źródeł odnawialnych i podnoszeniu sprawności energetycznej Unii Europejskiej.

Niniejsza prognoza uwzględnia cele dokumentu wymienionego w pkt. 8.2.1, poprzez sporządzenie oceny wpływu na środowisko przedmiotowego projektu mpzp. Plan uwzględnia także cele dokumentu wymienionego w pkt. 8.2.2., ponieważ zawiera ustalenia co do sposobów ochrony wód powierzchniowych i wód podziemnych wymienione w § 8 pkt.4, § 17 i § 18 projektu planu. Projekt mpzp uwzględnia cele dokumentu z pkt. 8.2.3, ponieważ jego ustalenia w § 21 rozwiązują problem gospodarowania odpadami. Cele dokumentu z pkt. 8.2.4. zostały wypełnione, ponieważ na terenie objętym projektem mpzp nie przewiduje się działalności wymienionych w załączniku I do dokumentu z pkt. 8.2.4. Jako, że w projekcie mpzp zawarte są propozycje odnośnie ochrony powietrza uwzględnione są tym samym cele wymienione w dokumencie z pkt. 8.2.5. Cele wymienione w dokumencie nr 8.2.6. zostały osiągnięte w tym samym dokumencie. Na mocy prawodawstwa polskiego zarówno projekt mpzp jak i niniejsza prognoza będą udostępniane społeczeństwu, wobec czego cele ochrony środowiska wymienione w dokumencie z pkt. 8.2.7. zostaną osiągnięte. Cele dokumentu nr 8.2.8. zostały wypełnione już w samym tym dokumencie, ponieważ mpzp jest dokumentem planistycznym, dla którego przeprowadza się strategiczną ocenę oddziaływania na środowisko, a nie przedsięwzięciem dla którego przeprowadza się ocenę oddziaływania na środowisko. Cele wymienione w dokumencie nr 8.2.9. nie dotyczą projektu mpzp. Cele



dokumentu nr 8.2.10. zostały uwzględnione w projekcie miejscowego planu zagospodarowania przestrzennego poprzez zapis w § 19.

### **8.3. Dokumenty ustanowione na szczeblu krajowym**

Cele ochrony środowiska ustanowione na szczeblu międzynarodowym i wspólnotowym zasymilowane zostały do polskiego systemu prawnego ze względu na nasze członkostwo w Unii Europejskiej. Na szczeblu krajowym, podstawowymi dokumentami określającymi cele ochrony środowiska są:

**8.3.1. „Polityka ekologiczna państwa 2030”, przyjęta 16 lipca 2019 roku przez Radę Ministrów.** Polityka ekologiczna jest dokumentem, który przez określenie celów w zakresie ekologii wskazuje działania konieczne dla właściwej ochrony środowiska naturalnego, wśród celów wymienia się: działania na rzecz zapewnienia realizacji zasady zrównoważonego rozwoju; przystosowanie do zmian klimatu; ochrona różnorodności biologicznej.

**8.3.2. Ustawa z dnia 14 grudnia 2012 r. o odpadach (Dz. U. z 2021 r. poz. 779 z późn. zm.).** Celem ustawy jest określenie środków służących ochronie środowiska, życia i zdrowia ludzi zapobiegających i zmniejszających negatywny wpływ na środowisko oraz zdrowie ludzi wynikający z wytwarzania odpadów i gospodarowania nimi oraz ograniczenie ogólnych skutków użytkowania zasobów i poprawiających efektywność takiego użytkowania.

**8.3.3. Ustawa z dnia 9 czerwca 2011 r. Prawo geologiczne i górnicze (Dz. U. 2021 r. poz. 1420).** Celem tej ustawy jest określenie wymagań w zakresie ochrony złóż kopalin, wód podziemnych oraz innych elementów środowiska w związku z wykonywaniem działalności w zakresie: prac geologicznych, wydobywania kopalin ze złóż, podziemnego bezzbiornikowego magazynowania substancji, podziemnego składowania odpadów.

**8.3.4. Ustawa z dnia 3 października 2008 r. o udostępnianiu informacji o środowisku i jego ochronie, udziale społeczeństwa w ochronie środowiska oraz o ocenach oddziaływania na środowisko (Dz. U. z 2021 r. poz. 247 z późn. zm.).** Celem tej ustawy jest określenie zasad i trybu postępowania w sprawach: udostępniania

informacji o środowisku i jego ochronie, ocen oddziaływania na środowisko, transgranicznego oddziaływania na środowisko; zasady udziału społeczeństwa w ochronie środowiska; określenie organów administracji właściwych w tych sprawach.

**8.3.5. Ustawa z dnia 10 lipca 2008 r. o odpadach wydobywczych (Dz. U. z 2020 r. poz. 2018 ,z późn. zm.).** Celem ustawy jest zapobieganie powstawaniu w przemyśle wydobywczym odpadów wydobywczych, ograniczanie ich niekorzystnego wpływu na środowisko oraz życie i zdrowie ludzi.

**8.3.6. Ustawa z dnia 16 kwietnia 2004 r. o ochronie przyrody (tekst jedn. Dz. U. 2020 r. poz. 55 z późn. zm.).** Celem ustawy jest określenie zasad i form ochrony przyrody żywej i nieożywionej oraz krajobrazu.

**8.3.7. Ustawa z dnia 23 lipca 2003 r. o ochronie zabytków i opiece nad zabytkami (tekst jedn. Dz. U. z 2020 r. poz. 282 z późn. zm.).** Celem ustawy jest określenie przedmiotu, zakresu i formy ochrony zabytków oraz opieki nad nimi, zasad tworzenia krajowego programu ochrony zabytków i opieki nad zabytkami oraz finansowania prac konserwatorskich, restauratorskich i robót budowlanych przy zabytkach, a także organizacji organów ochrony zabytków.

**8.3.8. Ustawa z dnia 20 lipca 2017 r. Prawo wodne (Dz. U. z 2021 r. poz. 624 z późn. zm.).** Celem ustawy jest regulacja gospodarowania wodami zgodnie z zasadą zrównoważonego rozwoju, a w szczególności kształtowanie i ochronę zasobów wodnych, korzystanie z wód oraz zarządzanie zasobami wodnymi.

**8.3.9. Ustawa dnia 27 kwietnia 2001 r. Prawo ochrony środowiska (Dz. U. z 2020 r. poz. 1219 z późn. zm.).** Celem ustawy jest określenie zasad ochrony środowiska oraz warunków korzystania z jego zasobów, z uwzględnieniem wymagań zrównoważonego rozwoju, a w szczególności: zasad ustalania warunków ochrony zasobów środowiska, warunków wprowadzania substancji lub energii do środowiska, kosztów korzystania ze środowiska.

**8.3.10. Ustawa z dnia 3 lutego 1995 r. o ochronie gruntów rolnych i leśnych (Dz. U. 2021 r. poz. 1326).** Celem ustawy jest regulacja zasad ochrony gruntów rolnych i leśnych oraz rekultywacji i poprawiania wartości użytkowej gruntów.

**8.3.11. Strategiczny plan adaptacji dla sektorów i obszarów wrażliwych na zmiany klimatu do roku 2020 z perspektywą do roku 2030** wskazuje cele i kierunki działań adaptacyjnych, które należy podjąć w najbardziej wrażliwych sektorach i obszarach w okresie do roku 2020: gospodarce wodnej, rolnictwie, leśnictwie, różnorodności biologicznej i obszarach prawnie chronionych, zdrowiu, energetyce, budownictwie, transporcie, obszarach górskich, strefie wybrzeża, gospodarce przestrzennej i obszarach zurbanizowanych. Wrażliwość tych sektorów została określona w oparciu o przyjęte dla SPA scenariusze zmian klimatu. Zaproponowano cele, kierunki działań oraz konkretne działania, które korespondują z dokumentami strategicznymi, w szczególności Strategią Rozwoju Kraju 2020 i innymi strategiami rozwoju i jednocześnie stanowią ich niezbędne uzupełnienie w kontekście adaptacji.

**8.3.12. Krajowy Program Oczyszczania Ścieków Komunalnych** jest podstawowym instrumentem wdrożenia postanowień dyrektywy 91/271/EWG. Celem Programu, przez realizację ujętych w nim inwestycji, jest ograniczenie zrzutów niedostatecznie oczyszczanych ścieków, a co za tym idzie – ochrona środowiska wodnego przed ich niekorzystnymi skutkami.

Projektowany mpzp uwzględnia cele dokumentu wymienionego w pkt. 8.3.1., ponieważ ogólną podstawą ustaleń miejscowego planu jest zasada zrównoważonego rozwoju. Plan uwzględnia także cele dokumentu wymienionego w pkt. 8.3.2., ponieważ jego ustalenia w § 21 rozwiązują problem gospodarowania odpadami. Na mocy prawodawstwa polskiego zarówno projekt mpzp jak i niniejsza prognoza będą udostępniane społeczeństwu, wobec czego cele ochrony środowiska wymienione w dokumencie z pkt. 8.3.4. zostaną osiągnięte. Cele dokumentu z pkt. 8.3.6. są uwzględnione w rozdziale 2 projektu planu. Projektowany plan uwzględnia cele dokumentu wymienionego w pkt. 8.3.7. w rozdziale 3. Ustalenia dokumentu wymienionego w pkt. 8.3.8. oraz 8.3.12. są uwzględnione w w § 8 pkt.4, § 17 i § 18 projektu planu.

Dokument 8.3.11. wskazuje cele i kierunki działań adaptacyjnych, wynikających ze zmian klimatu. W obszarze gospodarki przestrzennej i terenów zurbanizowanych zmiany klimatyczne będą prowadziły do zmniejszenia zasobów przestrzeni dostępnej dla danego typu prowadzonej lub planowanej działalności m.in. ze względu na zwiększone ryzyko powodziowe, wzrost ryzyka osuwiskowego, nasilenie procesów erozji wodnej i wietrznej, deficyt wody, podniesienie, a także obniżenie poziomu wód gruntowych. Obszary zurbanizowane zagrożone są bezpośrednio szczególnie trzema zjawiskami: intensyfikacją

miejskiej wyspy ciepła i silnymi ulewami powodującymi podtopienia oraz suszą sprzyjającą deficytowi wody w miastach. Kierunki działań adaptacyjnych do zmian klimatu w obszarze gospodarki przestrzennej i budownictwa dotyczą w szczególności skutecznej ochrony terenów zabudowy istniejącej i projektowanej przed osuwiskami, ruchami masowymi ziemi oraz niebezpieczeństwem powodzi. W obszarze objętym planem nie występują obszary szczególnego zagrożenia powodzią, osuwiska oraz tereny zagrożone ruchami masowymi.

**9. Przewidywane znaczące oddziaływania w tym oddziaływanie bezpośrednie, pośrednie, wtórne, skumulowane, krótkoterminowe, średnioterminowe i długoterminowe, stałe i chwilowe oraz pozytywne i negatywne, na cele i przedmiot obszaru „Natura 2000” oraz integralność tego obszaru, a także na środowisko, a w szczególności na: różnorodność biologiczną, ludzi, zwierzęta, rośliny, wodę, powietrze, powierzchnię ziemi, krajobraz, klimat, zasoby naturalne, zabytki, dobra materialne, z uwzględnieniem zależności między tymi elementami środowiska i między oddziaływaniami na te elementy.**

Teren objęty opracowaniem miejscowego planu zagospodarowania przestrzennego nie jest objęty strefą ochrony przyrody NATURA 2000. Ustalenia projektowanego dokumentu nie powinny wpłynąć negatywnie na najbliższe położone obszary chronione: Obszar Chronionego Krajobrazu Pojezierze Północnej Suwalszczyzny, Wigierski Park Narodowy oraz Obszar Chronionego Krajobrazu Puszczy i Jezior Augustowskich.

Opracowanie miejscowego planu zagospodarowania przestrzennego rejonu ulicy Dąbrówka w Suwałkach umożliwi uporządkowanie zagospodarowania tego terenu, właściwe jego skomunikowanie, ustalenie zasad realizacji nowej zabudowy i sposobów zagospodarowania tego terenu oraz ustali możliwość przekształceń istniejącej zabudowy.

Proponowany rodzaj i skala zainwestowania przedmiotowego terenu wprowadzi niewielkie zmiany w środowisku tego rejonu na etapie inwestycyjnym i funkcjonowania ustaleń planu. Ochrona środowiska polega na takim zaprojektowaniu przedsięwzięć, aby podczas ich budowy i użytkowania nie powstawały negatywne zmiany w istniejącym środowisku.

## 9.1 Etap inwestycyjny

Realizacja zamierzeń inwestycyjnych nie powinna spowodować negatywnych oddziaływań na stan środowiska przyrodniczego, ponieważ głównym założeniem planu jest kontynuacja istniejącej zabudowy. Nastąpi zmiana dotychczasowej rzeźby terenu i czasowe zajęcie terenu pod drogi techniczne i place budów. Na jakość powietrza atmosferycznego będzie miała wpływ emisja gazów wylotowych z silników maszyn drogowych i środków transportu, pyłu prac ziemnych i ruchu pojazdów po nieutwardzonych nawierzchniach. Znaczną uciążliwością będzie emisja pyłu, fenolu, formaldehydu i naftalenu pochodząca z wytwarzania betonu, mas bitumicznych i składowisk kruszywa.

Na etapie inwestycyjnym może nastąpić zwiększenie ilości hałasu, ilości zanieczyszczeń spalinami, zanieczyszczenie gruntu produktami ropopochodnymi z ciężkiego sprzętu budowlanego. W trakcie realizacji obiektów kubaturowych zwiększona ilość związków wapnia i magnezu w powietrzu atmosferycznym pochodzących będzie między innymi od prowadzonych robót budowlanych.

## 9.2 Etap funkcjonowania ustaleń planu

Z uwagi na znaczne już zainwestowanie obszaru planistycznego funkcjonowanie inwestycji przewidzianych w projekcie planu może spowodować nieznaczące zmiany w środowisku przyrodniczym w następujący sposób:

### ▪ **Różnorodność biologiczna**

Realizacja projektu spowoduje dalsze przekształcanie powierzchni aktualnie użytkowanych rolniczo w funkcje: mieszkalną, usługową i komunikacyjną co stanowi naturalny proces rozwoju miasta. Spowoduje to dalszą likwidację segetalnych i ruderalnych gatunków roślin, zmniejszenie terenów biologicznie czynnych i przemieszczenie zwierzyny śródpolnej w miejsca mniej dostępne dla człowieka.

Północny zakres opracowania obejmuje usługi sportowo-rekreacyjne, północno-wschodni lasy nad jeziorem Dąbrówka, część centralną i południową rozproszoną zabudowę mieszkaniową jednorodziną i zagrodową, część zachodnią stanowią tereny rolne. Teren objęty planem charakteryzuje się wysoką różnorodnością przyrodniczą. Według „Analizy i oceny zasobów przyrodniczych wybranych terenów miasta Suwałk” z 2020 r. znaleziono tutaj aż 191 gatunków roślin naczyniowych. Duży wpływ na to bogactwo ma jej

zróznicowanie siedliskowe w tym bardzo bogata gatunkowo część leśna nad jeziorem. Poddany badaniom teren przyjeziorny pozostanie według projektu planu w dotychczasowym użytkowaniu. W związku z tym po zrealizowaniu zabudowy mieszkaniowej i usługowej sportowo-rekreacyjnej stopień różnorodności nie powinien ulec zmniejszeniu.

W celu zachowania właściwych proporcji pomiędzy terenami o różnych formach użytkowania, projekt planu ogranicza powierzchnię zabudowy oraz wprowadza wymóg pozostawienia minimum 60% powierzchni biologicznie czynnej dla terenu zabudowy mieszkaniowej jednorodzinnej oraz 80% dla terenu usług sportu i rekreacji.

#### ▪ **Zwierzęta**

Według „Analizy i oceny zasobów przyrodniczych wybranych terenów miasta Suwałk” z 2020 r flora występująca na obszarze objętym planem nie zawiera gatunków zasługujących na szczególne traktowanie, natomiast kombinacja gatunków w części przyjeziornej tworząca płaty grądu i łągu powinna być chroniona minimum w obecnej formie ochrony. Przyjeziorny teren przebadany w trakcie inwentaryzacji przyrodniczej w 2019 i 2020 pozostaje w planie w dotychczasowym użytkowaniu.

Proponowane zagospodarowanie i utrzymanie przyjeziornego terenu przebadanego w trakcie inwentaryzacji przyrodniczej w 2019 i 2020 jako terenu lasów ZL zachowuje naturalne, istniejące siedlisko zwierząt.

Realizacja projektu spowoduje dalsze przekształcanie powierzchni aktualnie użytkowanych rolniczo w funkcje: mieszkalną, komunikacyjną, co stanowi naturalny proces rozwoju miasta. Spowoduje to zmniejszenie terenów biologicznie czynnych i przemieszczenie zwierzyny śródpolnej: ptaków i ssaków w miejsca mniej dostępne dla człowieka.

#### ▪ **Rośliny**

W wyniku zagospodarowania tego obszaru, głównie przez komunikację oraz zabudowę jednorodziną zostanie częściowo wyeliminowana roślinność tam występująca naturalnie. W jej miejsce zostanie wprowadzona roślinność urządzona.

Zaproponowany w planie sposób użytkowania terenów, wyznaczenie obszarów 13US i 5MN będzie wymagało uzyskania zgody Marszałka Województwa Podlaskiego na zmianę przeznaczenia gruntów leśnych na cele nierolnicze i nieleśne odpowiednio około 1,78 ha i 0,19 ha lasów.

Plan wprowadza zapis o maksymalnym możliwym zachowaniu istniejącego drzewostanu, prowadzeniu nasadzeń oraz działań pielęgnacyjnych przy realizacji inwestycji.

## ▪ **Atmosfera**

W przypadku realizacji zabudowy mieszkaniowej i usługowej, zwiększy się emisja zanieczyszczeń powietrza pochodząca od źródeł energii cieplnej. Projekt przewiduje zastosowanie indywidualnych źródeł ciepła, spełniających wymagania przepisów szczególnych w zakresie emisji zanieczyszczeń do powietrza.

W celu poprawy warunków aerosanitarnych badanego terenu należy dążyć do stosowania paliwa ekologicznego i urządzenia terenów zieleni.

Podczas funkcjonowania planowanych inwestycji zwiększy się emisja zanieczyszczeń ze środków transportu poruszających się w nowo zagospodarowanych obszarach.

## ▪ **Klimat akustyczny**

Na omawianym terenie nastąpi wzrost poziomu hałasu komunikacyjnego, spowodowany zwiększeniem liczby mieszkańców dojeżdżających do domów. Potencjalnym źródłem hałasu są także usługi.

Dopuszczalne poziomy hałasu nie mogą przekraczać norm zapisanych w rozporządzeniu w sprawie dopuszczalnych poziomów hałasu dla zabudowy jednorodzinnej.

## ▪ **Powierzchnia ziemi**

Na części terenów leśnych oraz użytkowanych rolniczo powstanie zabudowa mieszkaniowa jednorodzinna z obsługą komunikacyjną oraz tereny sportu i rekreacji. Wprowadzenie nowej zabudowy i rozbudowa układu komunikacyjnego spowoduje ograniczenie powierzchni biologicznie czynnych. Przekształceniu ulegnie rzeźba terenu w wyniku prowadzonych prac ziemnych przygotowujących tereny na posadowienie nowej zabudowy. Rozwój komunikacji może spowodować pojawienie się lokalnych ognisk zanieczyszczeń ziemi substancjami ropopochodnymi oraz osadami.

Plan chroni powierzchnię ziemi poprzez nakaz odprowadzenia ścieków sanitarnych z projektowanej i istniejącej zabudowy do kanalizacji miejskiej.

## ▪ **Grunty i roślinność**

Na przedmiotowym obszarze największy udział stanowią grunty sklasyfikowane jako grunty orne V i VI oraz tereny leśne. Powierzchnia ziemi pod projektowaną zabudową

zostanie na zawsze przekształcona. Rekompensatą zajętych terenów będzie maksymalne zadrzewienie i estetyczne zagospodarowanie terenów w otoczeniu budynków mieszkalnych. Proponuje się również tworzenie zieleni izolacyjnej od hałasu, spalin i wibracji wzdłuż dróg i przy parkingach.

#### ▪ **Wody**

Projekt planu przewiduje zaopatrzenie obiektów w wodę z sieci wodociągu miejskiego i podłączenie istniejącej i projektowanej zabudowy do miejskiej kanalizacji sanitarnej. Wody opadowe z terenów utwardzonych odprowadzane będą do kanalizacji deszczowej z uwzględnieniem urządzeń podczyszczających. Takie rozwiązania gospodarki wodno – ściekowej zawarte w projekcie planu nie powinny doprowadzić do zanieczyszczeń wód podziemnych lub jeziora .

#### **Ocena wpływu na jednolite części wód i osiągnięcie celów środowiskowych określonych w planach zagospodarowania wodami wynikającymi z realizacji założeń Ramowej Dyrektywy Wodnej.**

Według „Planu gospodarowania wodami na obszarze dorzecza Niemna” (Dz. U. 2016 r. Poz. 1915) oraz wg „Planu gospodarowania wodami na obszarze dorzecza Wisły” (Dz. U. 2016 r. Poz. 1911), miasto Suwałki położone jest w następujących jednolitych częściach wód (JCW):

#### • **jednolite części wód powierzchniowych (JCWP)**

- PLRW8000186419 „Czarna Hańcza od wypływu z jeziora Hańcza do jeziora Wigry” – obszar dorzecza Niemna- naturalna część wód; stan dobry; osiągnięcie założonych celów środowiskowych uznano za zagrożone; przyjęto odstępstwa od założonych celów; wpływ działalności antropogenicznej na stan JCW generuje konieczność przesunięcia w czasie osiągnięcia celów środowiskowych z uwagi na brak rozwiązań technicznych możliwych do zastosowania w celu poprawy JCW;
- PLRW8000186432 „Dopływ z jeziora Staw”- obszar dorzecza Niemna- naturalna część wód; stan dobry; osiągnięcie założonych celów środowiskowych uznano za niezagrożone;
- PLRW80001864349 „Piertanka z jez. Krzywe Wigierskie, Pierty”- obszar dorzecza Niemna- naturalna część wód; stan dobry; osiągnięcie założonych celów środowiskowych uznano za niezagrożone;



- PLRW200018262247 „Szczemberka od źródeł do Blizny bez Blizny”- obszar dorzecza Wisły- naturalna część wód; stan zły; osiągnięcie założonych celów środowiskowych uznano za niezagrożone;

- **jednolite części wód podziemnych (JCWPd)**

- JCWPd nr 23- kod PLGW820023- obszar dorzecza Niemna, region wodny Niemna- stan ilościowy jednolitych części wód podziemnych oceniono jako dobry, stan chemiczny jako dobry a osiągnięcie celów środowiskowych uznano jako niezagrożone;
- JCWPd nr 34- obszar dorzecza Wisły/ obszar dorzecza Niemna, region wodny Środkowej Wisły/ region wodny Niemna- stan ilościowy jednolitych części wód podziemnych oceniono jako dobry, stan chemiczny jako dobry a osiągnięcie celów środowiskowych uznano jako niezagrożone.

W „Planie gospodarowania wodami na obszarze dorzecza Wisły” i w „Planie gospodarowania wodami na obszarze dorzecza Niemna” szczególną rolę zajmuje podsumowanie działań zawartych w „Programie wodno- środowiskowym kraju” (PWŚK). Przy ustalaniu celów środowiskowych dla jednolitych części wód powierzchniowych brano pod uwagę aktualny stan JCWP w związku z wymaganym zgodnie z Ramową Dyrektywę Wodną (RDW) warunkiem niepogarszania ich stanu. Ponadto, ustalając cele uwzględniano także różnicę pomiędzy naturalnymi, a silnie zmienionymi oraz sztucznymi częściami wód. Dla naturalnych części wód celem będzie osiągnięcie co najmniej dobrego stanu ekologicznego, dla silnie zmienionych i sztucznych części wód- co najmniej dobrego potencjału ekologicznego. Ponadto, w obydwu przypadkach, w celu osiągnięcia dobrego stanu/potencjału konieczne będzie dodatkowo utrzymanie co najmniej dobrego stanu chemicznego.

Cele środowiskowe dla wód podziemnych określone w ww. „Planach...” to:

- zapobieganie dopływowi lub ograniczanie dopływu zanieczyszczeń do wód podziemnych;
- zapobieganie pogarszania się stanu wszystkich części wód podziemnych (z zastrzeżeniami wymienionymi w RDW);
- zapewnianie równowagi między poborem a zasilaniem wód podziemnych;
- wdrożenie działań niezbędnych do odwrócenia znaczącego i utrzymującego się rosnącego trendu stężenia każdego zanieczyszczenia powstałego wskutek działalności człowieka.

Docelowo, realizacja ustaleń miejscowego planu zagospodarowania przestrzennego rejonu ulicy Dąbrówka w Suwałkach w zakresie gospodarki ściekowej, w tym wód opadowych, nie wpłynie na pogorszenie stanu jednolitych części wód powierzchniowych (JCWP)- PLRW80001864349 „Piertanka z jez. Krzywe Wigierskie, Pierty”- obszar dorzecza Niemna.

Realizacja ustaleń projektu ustaleń miejscowego planu zagospodarowania przestrzennego rejonu ulicy Dąbrówka w Suwałkach nie stwarza zagrożenia dla osiągnięcia celów środowiskowych określonych w „Planie gospodarowania wodami na obszarze dorzecza Niemna” (2016) i w „Planie gospodarowania wodami na obszarze dorzecza Wisły” (2016).

#### ▪ **Krajobraz**

Do miejsc cennych krajobrazowo zalicza się m. in. punkty i ciągi widokowe. Teren objęty opracowaniem posiada wyraźne wzniesienie na zachodzie będące dominantą wysokościową. Widok rozpościerający się z niego w kierunku wschodnim przedstawiono na fotografii na stronie tytułowej niniejszej prognozy. Przeznaczenie w przedmiotowym planie pod zabudowę mieszkaniowo- usługową terenów sąsiadujących już z istniejącym zagospodarowaniem pozwoli na powstanie nowych budynków mieszkalnych, które ze względu na dopuszczoną wysokość nie powinny przesłonić roztaczającego się widoku. Nowe budynki mieszkalne o ładnej architekturze na stoku wzniesienia mogą wpłynąć korzystnie na krajobraz przy zachowaniu rygorów dotyczących warunków ich realizacji takich jak: dopuszczalna wysokość zabudowy, wielkość, kształt oraz sposób zagospodarowania działki.

Widok rozpościerający się z dominanty wysokościowej w kierunku wschodnim nie powinien zostać zepsuty przez nowe budynkami o podobnym kształcie i wielkości jak już istniejące.

Reasumując należy stwierdzić, że realizacja zapisów planu będzie miała obojętny lub lekko negatywny wpływ na zróżnicowany krajobraz rozciągający się z dominanty wysokościowej w kierunku wschodnim.

## ▪ **Klimat**

Projektowane zainwestowanie może mieć niewielki wpływ na klimat lokalny poprzez intensyfikację zabudowy i zwiększenie emisji zanieczyszczeń do atmosfery ze zwiększonego nieco ruchu pojazdów mechanicznych.

## ▪ **Ludzi**

Projekt planu minimalizuje ujemny wpływ nowych inwestycji na poszczególne komponenty środowiska naturalnego. Przy zachowaniu ustaleń projektu planu dotyczących oczyszczania i odprowadzania ścieków, gromadzenia, zabezpieczania i usuwania odpadów oraz stosowanie odpowiednich rozwiązań technologicznych, czystość wód powierzchniowych, podziemnych oraz gruntu nie ulegnie zmianie. Trwałemu zniszczeniu ulegnie gleba na obszarach przeznaczonych pod nowe inwestycje (budynki, nawierzchnie utwardzone, komunikacja).

## ▪ **Zasoby naturalne**

W granicach planu nie zostały zewidencjonowane zasoby naturalne. Projekt dokumentu zakazuje wydobywania kopalin.

## ▪ **Zabytki**

Tereny położone w granicach planu nie podlegają ochronie konserwatorskiej. W granicach planu nie występują obiekty wpisane do rejestru lub ewidencji zabytków.

Na wszystkich terenach w granicach planu ustala się obowiązek zabezpieczenia przypadkowo znalezionej przedmioty, co do którego istnieje przypuszczenie, iż jest on zabytkiem archeologicznym, i niezwłocznego zawiadomienia o znalezieniu tego przedmiotu właściwego wojewódzkiego konserwatora zabytków.

## ▪ **Dobra materialne**

W obszarze objętym opracowaniem planu występujące dobra materialne zostają zachowane.

**10. Rozwiązania mające na celu zapobieganie, ograniczenie lub kompensację przyrodniczą negatywnych oddziaływań na środowisko, mogących być rezultatem realizacji projektowanego dokumentu, w szczególności na cele i przedmiot ochrony obszaru Natura 2000 oraz integralność tego obszaru.**

Biorąc pod uwagę lokalizację najbliższych względem położenia opracowywanego planu, obszarów Natura 2000- „Puszcza Augustowska”, „Ostoja Augustowska”, „Ostoja Wigierska” oraz zadania ochronne, a także zasięg geograficzny planu nie przewiduje się negatywnych oddziaływań omawianego terenu na cele i przedmiot ochrony obszarów Natura 2000 oraz integralność tych obszarów.

Należy uwzględnić ograniczenia i nakazy związane z Obszarem Chronionego Krajobrazu „Pojezierze Północnej Suwalszczyzny”.

Proponowany rodzaj i skala zainwestowania przedmiotowego terenu wprowadzi niewielkie zmiany w środowisku tego rejonu na etapie inwestycyjnym i funkcjonowania ustaleń planu.

W wielu przypadkach zapisy ustaleń planu zmierzają do poprawy stanu funkcjonowania środowiska i kształtowania ładu przestrzennego.

Za podstawę zapisów miejscowego planu zagospodarowania przestrzennego należy przyjąć zasadę zrównoważonego rozwoju. Wprowadza się nakaz zachowania w maksymalnym stopniu istniejącego drzewostanu, prowadzenia nasadzeń oraz działań pielęgnacyjnych.

Celem zapobiegania i ograniczania negatywnych oddziaływań na środowisko w projekcie planu zagospodarowania przestrzennego rejonu ulicy Dąbrówka w Suwałkach, znajdują się ustalenia łagodzące prognozowane ujemne skutki ich realizacji.

Aby zminimalizować negatywne oddziaływanie projektu planu na środowisko, przyrodę i krajobraz kulturowy ustalono następujące zasady:

- 1) zakaz realizacji przedsięwzięć mogących zawsze znacząco oddziaływać na środowisko określonych w przepisach szczególnych;
- 2) zakaz tworzenia składowisk i przetwarzania wszelkiego rodzaju odpadów;
- 3) zakaz odprowadzania nieoczyszczonych ścieków do gruntu;
- 4) zakaz wydobywania kopalin;

**11. Rozwiązania alternatywne do rozwiązań zawartych w projektowanym dokumencie wraz z uzasadnieniem ich wyboru oraz opis metod dokonywania oceny prowadzącej do tego wyboru albo wyjaśnienie braku rozwiązań alternatywnych, w tym wskazania napotkanych trudności wynikających z niedostatków techniki lub luk we współczesnej wiedzy.**

Projekt miejscowego planu zagospodarowania przestrzennego rejonu ulicy Dąbrówka obejmuje teren zabudowy mieszkaniowej jednorodzinnej i zagrodowej, usług sportu i rekreacji, tereny leśne oraz grunty rolne.

Większość terenów dotychczas niezabudowanych będzie wykorzystywana rolniczo oraz jako tereny leśne.

Praktycznie większość obszaru opracowania (wschodnia jego część) objęta jest Obszarem Chronionego Krajobrazu „Pojezierze Północnej Suwalszczyzny”. Zaprojektowano tam funkcje nieuciążliwe z zakresu sportu, rekreacji, zieleni urządzonej oraz dodatkowe tereny pod zabudowę mieszkalną jednorodziną.

Na etapie prac projektowych rozważano kilka wariantów zagospodarowania przedmiotowego terenu. Zmiany w poszczególnych koncepcjach dotyczyły układu komunikacyjnego (szczególnie przebiegu i długości dróg wewnętrznych), intensywności zabudowy mieszkaniowej. Analizowane rozwiązania nie odbiegały jednak znacząco od przyjętej ostatecznie wersji, przez co ich wpływ na środowisko był analogiczny.

Ostateczny sposób zagospodarowania przedstawiony w projektowanym dokumencie jest spójny i w zrównoważony sposób rozszerza zainwestowanie na przedmiotowym terenie.

**12. Opis przewidywanych metod i częstotliwości monitoringu w przypadku znaczącego wpływu na środowisko, spowodowanego realizacją planu.**

W związku z przyjętym zakresem ustaleń planu nie proponuje się przeprowadzania monitoringu skutków realizacji postanowień planu. Zapisy planu są kontynuacją istniejących na przedmiotowym obszarze funkcji: mieszkalnictwa, usług oraz infrastruktury technicznej i komunikacji. Zaprojektowane zagospodarowanie wynika ze zróżnicowanego charakteru funkcjonowania terenu.

Zapisy dokumentu uwzględniają przepisy szczególne, w związku z tym nie przewiduje się negatywnego oddziaływania na poszczególne komponenty środowiska: klimat akustyczny, stan powietrza oraz stan wód podziemnych.

### **13. Streszczenie sporządzone w języku niespecjalistycznym**

Prognozę oddziaływania na środowisko sporządzano równoległe z pracami nad projektem miejscowego planu zagospodarowania przestrzennego rejonu ulicy Dąbrówka w Suwałkach. Dokument został opracowany zgodnie z wymogami aktów prawnych. Przeznaczenie obszaru objętego projektowanym planem jest zgodne z funkcją określoną w Studium uwarunkowań i kierunków zagospodarowania przestrzennego Gminy Miasta Suwałki.

Obszar objęty opracowaniem planu posiada powierzchnię ok. 61,30 ha, obejmuje tereny zabudowane i zainwestowane (przeważa zabudowa mieszkaniowa jednorodzinna, wolno stojąca, zlokalizowana wzdłuż ulicy Dąbrówka) oraz tereny rolne, położone przy zachodniej granicy opracowania.

Granicę planu od wschodu stanowi granica administracyjna miasta, od południa granica administracyjna miasta i ulica Piaskowa. Od zachodu obszar zamykają granice działek o numerach geodezyjnych: 24915 i 24237, od północy granica działki o numerze geodezyjnym 24824.

Powierzchnia terenu jest bardzo urozmaicona. Północno wschodnia granica opracowania pokrywa się z brzegiem jeziora Dąbrówka. Teren wschodniej części opracowania, to skłon wzgórza opadający do jeziora Dąbrówka. Teren ten jest bardzo ciekawy pod względem krajobrazowym i przyrodniczym. Wyższe partie stoku są to nieużytkowane grunty rolne. W środkowej części stoku usytuowane zostało osiedle domów jednorodzinnych będące kontynuacją znajdującej się tuż obok miejscowości Huta, zlokalizowanej już na gruntach gminy wiejskiej Suwałki. Ze względu na wyniesienie tego terenu ponad powierzchnię wody położonego od niego na wschód jeziora, roztacza się z tego miejsca bardzo ładny widok. Teren jest bardzo atrakcyjny krajobrazowo i rozciąga się z niego w kierunku północnym panorama jeziora Dąbrówka i lasów Wigierskiego Parku Narodowego.

Na terenie objętym planem występują obszary przyrodnicze objęte ochroną prawną. Część terenu opracowania zawiera się w granicach Obszaru Chronionego Krajobrazu „Pojezierze Północnej Suwalszczyzny”, ustanowionego Uchwałą nr XII/88/15 Sejmiku

Województwa Podlaskiego z dnia 22 czerwca 2015 r. w sprawie Obszaru Chronionego Krajobrazu „Pojezierze Północnej Suwalszczyzny” (Dz. Urz. Woj. Podlaskiego z dnia 26 czerwca 2015 r., poz. 2116, z 2018 r. poz. 2906, z 2020 r. poz. 2246). Poza nim nie występują elementy przyrodnicze oraz zabytkowe objęte ochroną prawną.

Zaproponowany w planie sposób użytkowania terenów, wyznaczenie obszarów 13US i 5MN będzie wymagało uzyskania zgody Marszałka Województwa Podlaskiego na zmianę przeznaczenia gruntów leśnych na cele nierolnicze i nieleśne odpowiednio około 1,78 ha i 0,19 ha lasów.

Granica administracyjna miasta na omawianym terenie pokrywa się ponadto z granicą otuliny Wigierskiego Parku Narodowego.

W prognozie przedstawiono stan i funkcjonowanie środowiska (ukształtowanie powierzchni, budowa geologiczna, wody podziemne i roślinność) na tle zachodzących zmian. Prognoza przedstawia również zamierzenia planu oceniając jego wpływ na poszczególne komponenty środowiska, podając jednocześnie rozwiązania minimalizujące ewentualny zły wpływ na środowisko przyrodnicze.

Projekt planu wyznacza tereny budowlane sportu i rekreacji oraz zabudowy mieszkaniowej, które do tej pory stanowiły obszary leśne oraz były niezagospodarowane, wykorzystywane rolniczo. Zastosowanie pełnej infrastruktury oraz kształtowanie odpowiedniego udziału powierzchni zielonej w stosunku do zabudowy pozwoli zachować walory środowiska przyrodniczego bez ich specjalnych zmian. Projekt planu nie stanowi zagrożenia dla istniejących gatunków flory i fauny i nie spowoduje pogorszenia warunków atmosfery. Zapisy planu zagospodarowania przestrzennego w pełni respektują ograniczenia wynikające z istnienia OChK „Pojezierze Północnej Suwalszczyzny”.

W podsumowaniu stwierdzono, że realizacja ustaleń planu zagospodarowania przestrzennego rejonu ulicy Dąbrówka w Suwałkach, przy uwzględnieniu zapisów dotyczących ochrony środowiska i kształtowania zabudowy, spowoduje że możliwość powstania negatywnego oddziaływania na jego komponenty środowiska będzie minimalna. Korzystnym procesem dla mieszkańców miasta związanym z uchwaleniem projektu planu jest możliwość realizacji przedsięwzięć inwestycyjnych w zakresie sportu i rekreacji na jeziorze Dąbrówka służących ogółowi mieszkańców.

Ponadto, realizacja ustaleń planu zagospodarowania przestrzennego rejonu ulicy Dąbrówka w Suwałkach nie wprowadzi istotnych zmian w środowisku i nie stanowi zagrożenia dla ludzi.

### **Oświadczenie**

Ja niżej podpisany, Bogdan Leszczyński oświadczam, iż będąc autorem „*Prognozy oddziaływania na środowisko miejscowego planu zagospodarowania przestrzennego rejonu ulicy Dąbrówka w Suwałkach; województwo podlaskie*” spełniam wymagania, o których mowa w art. 74 a ust. 2 ustawy z dnia 3 października 2008 r. o udostępnieniu informacji o środowisku i jego ochronie, udziale społeczeństwa w ochronie środowiska oraz o ocenach oddziaływania na środowisko (Dz. U. z 2021 r. poz. 247, 784, 922, 1211, 1551, 1718).

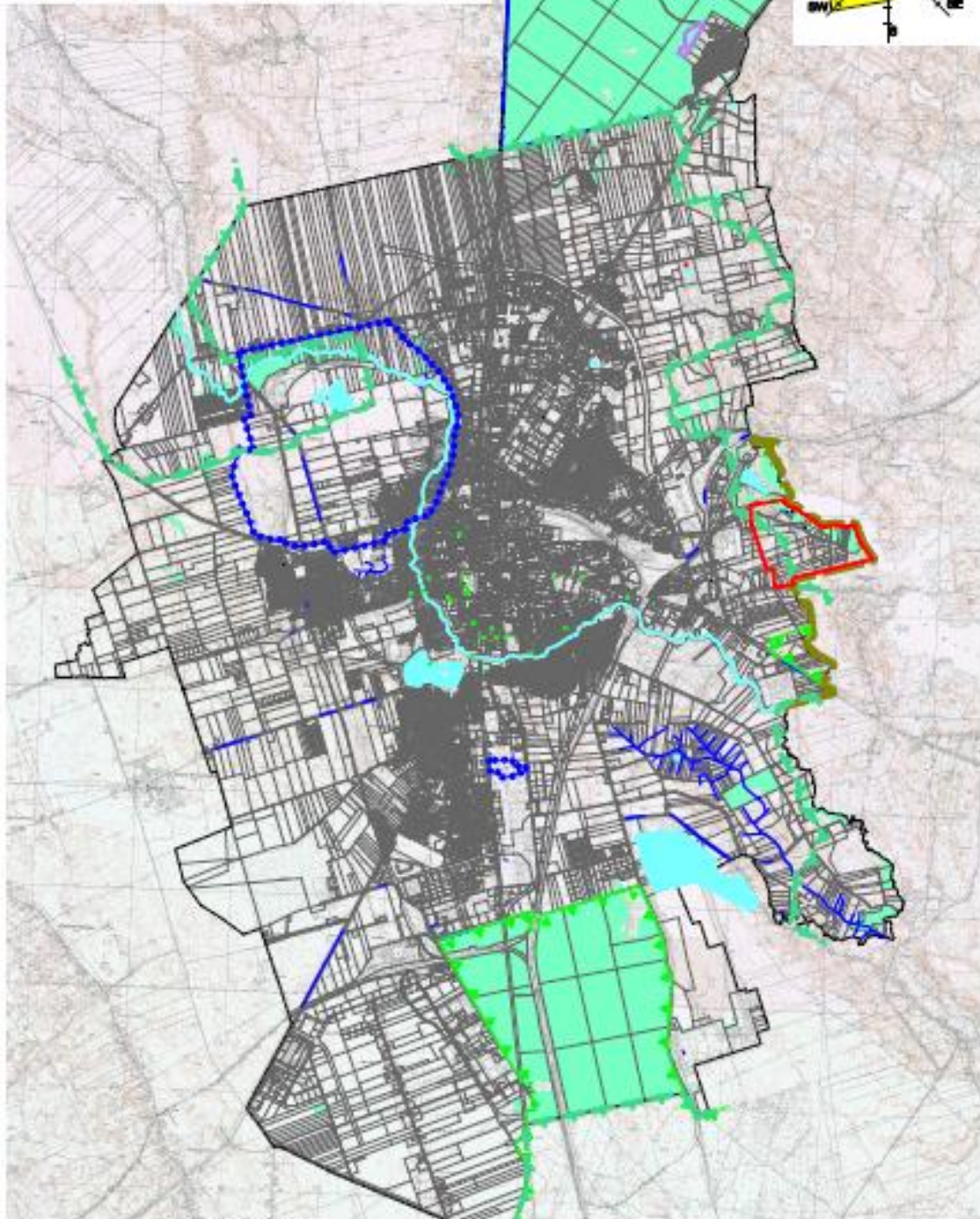
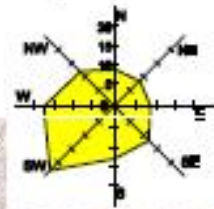
Jestem świadomy odpowiedzialności karnej za złożenie fałszywego oświadczenia.

Bogdan Leszczyński



# MIEJSCOWY PLAN ZAGOSPODAROWANIA PRZESTRZENNEGO REJONU ULICY DĄBRÓWKA W SUWAŁKACH

Załącznik Nr 1 UWARUNKOWANIA PRZYRODNICZE  
skala 1:45 000



- GRANICE MIASTA
- GRANICE OTULINY WIGIERSKIEGO PARKU NARODOWEGO
- - - GRANICE OBSZARÓW CHRONIONEGO KRAJOBRAZU
- REZERWAT PRZYRODY "CMENTARZYSKO JAĆWINGÓW"
- GRANICE OBSZARÓW NATURA 2000
- GRANICA ZEWNĘTRZNEGO TERENU OCHRONY POŚREDNIEJ UJĘĆ WODY
- POMNIKI PRZYRODY
- STANOWISKO DOKUMENTACYJNE
- LASY WG EWIDENCJI GRUNTÓW
- GRANICE MIEJSCOWEGO PLANU ZAGOSPODAROWANIA PRZESTRZENNEGO