

**URZĄD MIEJSKI W SUWAŁKACH**  
**WYDZIAŁ ARCHITEKTURY I GOSPODARKI PRZESTRZENNEJ**  
**REFERAT URBANISTYKI**

**PROGNOZA ODDZIAŁYWANIA NA ŚRODOWISKO**

**miejscowego planu zagospodarowania przestrzennego**  
**terenu ograniczonego ulicami: Generała Kazimierza Pułaskiego,**  
**Rotmistrza Witolda Pileckiego, Prymasa Stefana Wyszyńskiego**  
**i Fryderyka Chopina w Suwałkach; województwo podlaskie**



Autor: mgr inż. inżynierii środowiska Bogdan Leszczyński

**Suwałki, październik 2021 r.**

## SPIS TREŚCI

1.	Informacje o zawartości, głównych celach projektowanego dokumentu oraz jego powiązanie z innymi dokumentami.	4
2.	Informacje o metodach zastosowanych przy sporządzaniu prognozy.	9
3.	Propozycje dotyczące przewidywanych metod analizy skutków realizacji postanowień projektowanego dokumentu oraz częstotliwości jej przeprowadzania.	11
4.	Informacje o możliwym transgranicznym oddziaływaniu na środowisko.	12
5.	Istniejący stan środowiska oraz potencjalne zmiany tego stanu w przypadku braku realizacji projektowanego dokumentu.	13
6.	Stan środowiska na obszarach objętych przewidywanym znaczącym oddziaływaniem.	22
7.	Istniejące problemy ochrony środowiska istotne z punktu widzenia realizacji projektowanego dokumentu, w szczególności dotyczące obszarów podlegających ochronie na podstawie ustawy z dnia 16 kwietnia 2004 r. o ochronie przyrody.	23
8.	Cele ochrony środowiska ustanowione na szczeblu międzynarodowym, wspólnotowym i krajowym, istotne z punktu widzenia projektowanego dokumentu, oraz sposoby, w jakich te cele i inne problemy środowiska zostały uwzględnione podczas opracowywania dokumentu.	23
9.	Przewidywane znaczące oddziaływania, w tym oddziaływanie, bezpośrednie, pośrednie, wtórne, skumulowane, krótkoterminowe, średnioterminowe i długoterminowe, stałe i chwilowe oraz pozytywne i negatywne, na cele i przedmiot obszaru „Natura 2000” oraz integralność tego obszaru, a także na środowisko, a w szczególności na: różnorodność biologiczną, ludzi, zwierzęta,	32

rośliny, wodę, powietrze, powierzchnię ziemi, krajobraz, klimat, zasoby naturalne, zabytki, dobra materialne, z uwzględnieniem zależności między tymi elementami środowiska i między oddziaływaniami na te elementy.

10. Rozwiązania mające na celu zapobieganie, ograniczenie lub kompensację przyrodniczą negatywnych oddziaływań na środowisko, mogących być rezultatem realizacji projektowanego dokumentu, w szczególności na cele i przedmiot ochrony obszaru Natura 2000 oraz integralność tego obszaru. 39
11. Rozwiązania alternatywne do rozwiązań zawartych w projektowanym dokumencie wraz z uzasadnieniem ich wyboru oraz opis metod dokonywania oceny prowadzącej do tego wyboru albo wyjaśnienie braku rozwiązań alternatywnych, w tym wskazania napotkanych trudności wynikających z niedostatków techniki lub luk we współczesnej wiedzy. 40
12. Opis przewidywanych metod i częstotliwości monitoringu w przypadku znaczącego wpływu na środowisko, spowodowanego realizacją planu. 42
13. Streszczenie sporządzone w języku niespecjalistycznym. 43
14. Oświadczenie kierującego zespołem wykonującym prognozę, o spełnieniu wymagań, o których mowa w art. 74a ust.2 ustawy z dnia 3 października 2008 r. o udostępnieniu informacji o środowisku i jego ochronie, udziale społeczeństwa w ochronie środowiska oraz o ocenach oddziaływania na środowisko 45
15. Załączniki 46

## **1. Informacje o zawartości, głównych celach projektowanego dokumentu oraz jego powiązanie z innymi dokumentami.**

Prognoza oddziaływania na środowisko została opracowana na potrzeby miejscowego planu zagospodarowania przestrzennego terenu ograniczonego ulicami: Generała Kazimierza Pułaskiego, Rotmistrza Witolda Pileckiego, Prymasa Stefana Wyszyńskiego i Fryderyka Chopina w Suwałkach. Granice analizowanego obszaru zostały określone w załączniku graficznym do Uchwały Nr XXX/411/2021 Rady Miejskiej w Suwałkach z dnia 31 marca 2021 r. Plan obejmuje obszar o łącznej powierzchni około 5,84 ha.

Główne cele opracowania miejscowego planu zagospodarowania przestrzennego terenu ograniczonego ulicami: Generała Kazimierza Pułaskiego, Rotmistrza Witolda Pileckiego, Prymasa Stefana Wyszyńskiego i Fryderyka Chopina w Suwałkach są następujące:

- 1) stworzenie podstaw formalnych i prawnych do podejmowania i realizacji działań inwestycyjnych w tym rejonie miasta;
- 2) ustalenie przeznaczenia terenów oraz określenie zasad ich zagospodarowania, w dostosowaniu do aktualnego stanu prawnego i własnościowego;
- 3) określenie zasad zabudowy terenów w granicach opracowania planu.

Przedmiotem ustaleń planu są:

- 1) tereny zabudowy usługowej, oznaczone na rysunku planu symbolem U;
- 2) teren usług z zakresu sportu i rekreacji, oznaczony na rysunku planu symbolem US;
- 3) teren zieleni urządzonej, oznaczony na rysunku planu symbolem ZP;
- 4) teren infrastruktury technicznej - elektroenergetyki, oznaczony na rysunku planu symbolem E.

Ustalenia z zakresu obsługi przez infrastrukturę techniczną zostały podane w rozdziale 6 tekstu planu.

**Zapisy zaproponowane w projekcie miejscowego planu zagospodarowania przestrzennego są zgodne z następującymi dokumentami nadrzędnymi:**

- „Planem zagospodarowania przestrzennego Województwa Podlaskiego” zatwierdzonym uchwałą Sejmiku Województwa Podlaskiego nr XXXVI/330/17 z dnia 22 maja 2017 r. (Dz. Urz. Woj. Podlaskiego z 2017 r. poz. 2777), zmienioną uchwałą Sejmiku Województwa Podlaskiego nr XXXIX/356/17 z dnia 28 sierpnia 2017 r. (Dz. Urz. Woj. Podlaskiego z 2017 r. poz. 3270).

Cele zagospodarowania przestrzennego nawiązujące do celów określonych w „Koncepcji polityki przestrzennego zagospodarowania kraju”, innych dokumentach rządowych oraz strategii rozwoju województwa podlaskiego, odnoszące się do:

1. efektywnego wykorzystania stanu zagospodarowania,
2. tworzenia warunków do poprawy jakości życia i rozwoju zrównoważonego,
3. zwiększenia konkurencyjności województwa.

Założenia zapisane w projekcie miejscowego planu zagospodarowania przestrzennego są spójne z „Planem zagospodarowania przestrzennego Województwa Podlaskiego” w zakresie:

*-zagospodarowania terenu z uwzględnieniem zasady zrównoważonego rozwoju,*

*-adaptacji istniejących dóbr materialnych.*

- „Programem Ochrony Środowiska Województwa Podlaskiego na lata 2017- 2020 z perspektywą do 2024 roku” uchwalonym Uchwałą Nr XXIX/262/2016 Sejmiku Województwa Podlaskiego z dnia 24 października 2016 r.

Wśród najistotniejszych celów tego programu należy wymienić:

1. spełnienie wymagań w zakresie jakości powietrza,
2. poprawa efektywności energetycznej,
3. ograniczenie emisji hałasu,
4. ochrona przed polami elektromagnetycznymi,
5. racjonalizacja gospodarowania zasobami wodnymi i zapewnienie dobrej jakości wody pitnej,
6. poprawa jakości wód powierzchniowych i podziemnych,
7. racjonalne gospodarowanie odpadami,
8. zachowanie różnorodności biologicznej, poprzez przywracanie, utrzymanie właściwego stanu ochrony siedlisk i gatunków.

W projektowanym dokumencie znalazły się główne założenia i zasady mające odzwierciedlenie w „Programie Ochrony Środowiska Województwa Podlaskiego na lata 2017- 2020 z perspektywą do 2024 roku”:

- określenie zasad modernizacji, rozbudowy i budowy systemów komunikacji i infrastruktury technicznej.

- Strategią rozwoju miasta Suwałki „Suwałki 2030. Strategia rozwoju”, przyjętą uchwałą Nr XXXIII/440/2021 Rady Miejskiej w Suwałkach z dnia 30 czerwca 2021 r.

Do kluczowych działań ukierunkowanych na kształtowanie przestrzeni miasta w okresie realizacji strategii należy zaliczyć:

- zachowanie ładu przestrzennego poprzez ustalenia planów miejscowych,
- przeciwdziałanie rozlewaniu się miasta, poprzez uzupełnianie zabudowy na terenach zurbanizowanych i ograniczenie przekształcania terenów rolnych w osiedla mieszkaniowe bez zapewnienia finansowania infrastruktury drogowej i technicznej, poza terenami wyznaczonymi w studium,
- wyznaczanie stref funkcjonalno-przestrzennych celem ograniczenia konfliktów społecznych,
- zapobieganie mieszanii się terenów o sprzecznych funkcjach przestrzennych,
- tworzenie systemu powiązanych ze sobą ciągów ekologicznych, którego główną osią powinna być dolina rzeki Czarnej Hańczy, w oparciu o tereny cenne przyrodniczo oraz rekreacyjne oraz w powiązaniu z terenami leśnymi i otuliną Wigierskiego Parku Narodowego i Suwalskiego Parku Krajobrazowego,
- ochrona przed zabudową i skażeniem terenów wskazanych w studium jako ciągi ekologiczne oraz terenów wodonośnych,
- stworzenie programu działań zmierzających do ochrony wód podziemnych i rzeki Czarnej Hańczy poprzez likwidację spływu nieoczyszczonych wód,
- tworzenie przestrzeni publicznych integrujących mieszkańców,
- podnoszenie atrakcyjności i udostępnienie mieszkańcom terenów nadrzecznych, poprzez rozbudowę bulwarów, w tym budowa ścieżki rowerowej i spacerowej wzdłuż rzeki w granicach administracyjnych miasta, łączących tereny rekreacyjne, porządkowanie rzeki, budowa kładek przez rzekę,
- zwiększenie terenów zieleni i przestrzeni publicznych, przeznaczanie w planach miejscowych na ten cel nowych terenów i ich pozyskiwanie,
- zwiększenie udziału terenów biologicznie czynnych (np. poprzez ustalenie wysokiego udziału pow. biologicznie czynnych na terenach budowlanych odpowiednio do funkcji, wprowadzenie zieleni jako towarzyszącej inwestycjom drogowym, zalesianie gruntów rolnych),
- rozbudowa układu dróg podstawowych zapewniających sprawne i bezpieczne przemieszczanie mieszkańców z pominięciem przejazdu przez centrum miasta,

- rozbudowa i utrzymanie w odpowiednim stanie systemu ścieżek rowerowych w mieście, komunikacyjnych i rekreacyjnych, budowa stacji rowerowych,
- zapewnienie miejsc parkingowych w ramach realizowanych inwestycji poza terenami dróg, wprowadzenie parkingów pod budynki i tereny, a tam, gdzie nie będzie to możliwe lub uzasadnione ekonomicznie, dopuszczenie budowy parkingów wielopoziomowych,
- poprawa wizerunku i estetyki miasta poprzez modernizację istniejącej substancji, dbałość o małą architekturę i zielen, w tym ukwiecanie miasta,
- ochrona dziedzictwa kulturowego poprzez zachowanie skali zabudowy śródmieścia Suwałk i pierzowej obudowy ulic w Śródmieściu, działania na rzecz promocji unikatowej suwalskiej starówki i „suwalskiej kamienicy”, utrzymania zasobu zabytków w odpowiednim stanie technicznym, wprowadzanie nowych funkcji do tych obiektów, dbałość o detal i wystrój zabytków, ograniczenie ruchu komunikacyjnego, wyprowadzenie ruchu przejazdowego, zmianę organizacji ruchu w śródmieściu,
- budowanie tożsamości miasta w oparciu o jego historię i postaci tu mieszkające,
- budowanie tożsamości miasta poprzez utworzenie systemu spójnej informacji i urządzeń miejskich np. ujednoczenie wiat przystankowych, tabliczek z nazwami ulic, małej architektury przyulicznej, stosowania jednolitej kolorystycznie nawierzchni na drogach rowerowych itd.

Działania sformułowane w Strategii Zrównoważonego Rozwoju Miasta Suwałki częściowo są wprowadzane poprzez realizację niniejszego miejscowego planu zagospodarowania przestrzennego w tym:

- zachowanie ładu przestrzennego poprzez ustalenia planów miejscowych,
  - tworzenie przestrzeni publicznych integrujących mieszkańców,
  - wyznaczanie stref funkcjonalno-przestrzennych celem ograniczenia konfliktów społecznych.
- „Studium uwarunkowań i kierunków zagospodarowania przestrzennego miasta Suwałk” uchwalonym uchwałą Nr XX/232/2016 Rady Miejskiej w Suwałkach z dnia 25 maja 2016 r.

Zgodnie z ustaleniami Studium uwarunkowań i kierunków zagospodarowania przestrzennego miasta Suwałk, uchwalonego uchwałą Nr XX/232/2016 Rady Miejskiej w Suwałkach z dnia 25 maja 2016 r., w granicach objętych uchwałą intencyjną występują:

obszar rozmieszczenia inwestycji celu publicznego o znaczeniu lokalnym (obejmujący Dom Pomocy Społecznej „Kalina” w Suwałkach) oraz obszary zurbanizowane.

Obszar objęty granicami opracowania, znajduje się w całości w granicach wyznaczonej na rysunku Studium jednostki podstawowej C5. Jak wynika z ustaleń tekstu Studium dla jednostki podstawowej C5 funkcją dominującą jest zabudowa wielorodzinna o dużej intensywności. Jako funkcje pozostałe wymienia się usługi publiczne o znaczeniu lokalnym.

Wśród kierunków zmian wymienia się natomiast porządkowanie istniejącej zabudowy, przekształcenia terenów przyległych do projektowanej drogi klasy G2/2, po jej realizacji przeznaczenie ich pod zabudowę, rezerwowanie terenów wewnątrzsiedlowych pod realizację zieleni.

Przeznaczenie w miejscowym planie zagospodarowania przestrzennego terenów pod realizację inwestycji, stanowiących kontynuację istniejącej w tym rejonie miasta zabudowy, jest zatem zgodne z ustaleniami obowiązującego Studium uwarunkowań i kierunków zagospodarowania przestrzennego miasta Suwałk.

- „Programem ochrony środowiska dla miasta Suwałki na lata 2021-24” uchwalonym uchwałą Nr XXX/403/2021 Rady Miejskiej w Suwałkach z dnia 31 marca 2021 r.

„Program ochrony środowiska dla Miasta Suwałki na lata 2021- 2024” obejmuje:

- Cele ekologiczne,
- Priorytety ekologiczne,
- Poziomy celów długoterminowych,
- Rodzaj i harmonogram działań proekologicznych,
- Środki niezbędne do osiągnięcia celów, w tym mechanizmy prawno-ekonomiczne i środki finansowe.

Program obejmuje szczegółowy opis w zakresie analizy stanu środowiska i infrastruktury na terenie Miasta. Na bazie stanu środowiska, jaki został zdiagnozowany, wytyczono cele ekologiczne, których realizacja do roku 2024 ma spowodować polepszenie stanu środowiska, w obszarach gdzie istnieje taka potrzeba, bądź utrzymywanie dobrego poziomu tam, gdzie już na obecnym etapie jest to zapewnione przez jednostki samorządu terytorialnego.

Cele zapisane w „Programie ochrony środowiska dla miasta Suwałki na lata 2021- 2024” znalazły swoje odzwierciedlenie w planie zagospodarowania przestrzennego:



- *określenie zasad modernizacji, rozbudowy i budowy systemów komunikacji i infrastruktury technicznej,*
- *ochrona wód powierzchniowych.*
- „Regulaminem utrzymania czystości i porządku na terenie miasta Suwałk” uchwalonym uchwałą Nr XX/260/2020 Rady Miejskiej w Suwałkach z dnia 18 marca 2020 r.

Dokument określa:

1. Wymagania w zakresie utrzymania czystości i porządku na terenie nieruchomości;
2. Rodzaje i minimalna pojemność pojemników przeznaczonych do zbierania odpadów komunalnych na terenie nieruchomości oraz na drogach publicznych oraz warunki rozmieszczania tych pojemników i ich utrzymania w odpowiednim stanie sanitarnym, porządkowym i technicznym;
3. Częstotliwość i sposób pozbywania się odpadów komunalnych lub nieczystości ciekłych z nieruchomości oraz z terenów przeznaczonych do użytku publicznego;
4. Obowiązki osób utrzymujących zwierzęta domowe, mające na celu ochronę przed zagrożeniem lub uciążliwością dla ludzi oraz przed zanieczyszczeniem terenów przeznaczonych do wspólnego użytku;
5. Wymagania w zakresie utrzymywania zwierząt gospodarskich na terenach wyłączonych z produkcji rolniczej, w tym także zakazu ich utrzymywania na określonych obszarach lub w poszczególnych nieruchomościach;
6. Obszary podlegające obowiązkowej deratyzacji i terminy jej przeprowadzania.

Ustalenia planu zagospodarowania przestrzennego dotyczące gospodarki odpadami są zgodne z „Regulaminem utrzymania czystości i porządku na terenie miasta Suwałk”.

## **2. Informacje o metodach zastosowanych przy sporządzaniu prognozy.**

Prognozę oddziaływania na środowisko przyrodnicze projektu miejscowego planu zagospodarowania przestrzennego terenu ograniczonego ulicami: Generała Kazimierza Pułaskiego, Rotmistrza Witolda Pileckiego, Prymasa Stefana Wyszyńskiego i Fryderyka Chopina w Suwałkach opracowano na podstawie:

- ustawy z dnia 3 października 2008 r. o udostępnianiu informacji o środowisku i jego ochronie, udziale społeczeństwa w ochronie środowiska oraz o ocenach oddziaływania na środowisko (Dz. U. z 2021 r. poz. 247 z późn. zm.)

- ustawy z dnia 27 kwietnia 2001 r. „Prawo ochrony środowiska” (Dz. U. z 2020 r. poz. 1219 z późn. zm.),
- art. 17 pkt. 4 ustawy z dnia 27 marca o planowaniu i zagospodarowaniu przestrzennym (Dz. U. z 2021 r. poz. 741 z późn. zm.),
- uchwały nr XXX/411/2021 Rady Miejskiej w Suwałkach z dnia 31 marca 2021 r. w sprawie przystąpienia do sporządzenia miejscowego planu zagospodarowania przestrzennego terenu ograniczonego ulicami: Generała Kazimierza Pułaskiego, Rotmistrza Witolda Pileckiego, Prymasa Stefana Wyszyńskiego i Fryderyka Chopina w Suwałkach.

Zakres i stopień szczegółowości informacji, które są zawarte w prognozie oddziaływania na środowisko do projektu miejscowego planu zagospodarowania przestrzennego terenu ograniczonego ulicami: Generała Kazimierza Pułaskiego, Rotmistrza Witolda Pileckiego, Prymasa Stefana Wyszyńskiego i Fryderyka Chopina w Suwałkach został uzgodniony z Regionalną Dyрекcją Ochrony Środowiska w Białymstoku pismem sygnatura: WSTL.411.1.17.2021.DKV z dnia 4 czerwca 2021 r. i Państwowym Powiatowym Inspektorem Sanitarnym w Suwałkach pismem sygnatura: NZ.0523.15.2021 z dnia 20 maja 2021 r.

Celem prognozy jest określenie wpływu na środowisko:

- skutków wynikających z projektowanego przeznaczenia terenu,
- skutków realizacji projektu miejscowego planu na poszczególne komponenty środowiska we wzajemnym ich powiązaniu i krajobraz.

Prognoza ocenia:

- stan i funkcjonowanie środowiska,
- rozwiązania funkcjonalno- przestrzenne projektu planu w aspekcie uwarunkowań ekofizjograficznych i zgodności z przepisami prawa z zakresu ochrony środowiska,
- zagrożenia dla środowiska i zmiany w krajobrazie.

Prognoza niniejsza składa się z części opisowej i załącznika graficznego (uwarunkowania przyrodnicze).

W prognozie zastosowano następujące metody prognozowania:

- indukcyjno- opisową,
- analogii środowiskowych,

- diagnozy stanu środowiska na podstawie kartowania terenowego jako punktu wyjścia ekstrapolacji w przyszłość,
- analiz kartograficznych.

Prognozę oddziaływania na środowisko dotyczącą projektu miejscowego planu zagospodarowania przestrzennego terenu ograniczonego ulicami: Generała Kazimierza Pułaskiego, Rotmistrza Witolda Pileckiego, Prymasa Stefana Wyszyńskiego i Fryderyka Chopina w Suwałkach sporządzono na podstawie wizji terenu oraz analizy następujących materiałów:

- Opracowanie fizjograficzne ogólne do planu ogólnego zagospodarowania przestrzennego aglomeracji m. Suwałki woj. suwalskie z 1979 r.,
- Studium uwarunkowań ekofizjograficznych miasta Suwałki z 2004 r.,
- Analiza i ocena zasobów przyrodniczych miasta Suwałk z 2010 r.,
- Analiza i ocena zasobów przyrodniczych wybranych terenów miasta Suwałk z 2020 r.,
- Opracowanie ekofizjograficzne podstawowe na potrzeb miejscowego planu zagospodarowania przestrzennego rejonu ulic terenu ograniczonego ulicami: Generała Kazimierza Pułaskiego, Rotmistrza Witolda Pileckiego, Prymasa Stefana Wyszyńskiego i Fryderyka Chopina w Suwałkach; województwo podlaskie,
- Studium uwarunkowań i kierunków zagospodarowania przestrzennego miasta Suwałk uchwalonego Uchwałą Nr XX/232/2016 Rady Miejskiej w Suwałkach z dnia 25 maja 2016 roku,
- Opracowanie Ekofizjograficzne Miasta Suwałki dla potrzeb Studium uwarunkowań i kierunków zagospodarowania przestrzennego miasta Suwałk z 2015 roku,
- Klimat województwa podlaskiego- IMiGW Andrzej Górniak.

### **3. Propozycje dotyczące przewidywanych metod analizy skutków realizacji postanowień projektowanego dokumentu oraz częstotliwości jej przeprowadzania.**

W związku z charakterem dokumentu, którego zapisy są wytycznymi do pozwoleń na budowę w tym rejonie miasta, stopień i zakres jego realizacji będzie weryfikowany przynajmniej raz na 4 lata. Sprawozdanie z realizacji polityki przestrzennej miasta zgodnie

z art. 32 ustawy z dnia 27 marca 2003 r. o planowaniu i zagospodarowaniu przestrzennym Prezydent Miasta przeprowadza przynajmniej raz w ciągu kadencji.

W związku z przyjętym zakresem ustaleń planu nie proponuje się przeprowadzania monitoringu skutków realizacji postanowień planu. Zapisy nowo projektowanego planu będą w większości przeniesione z aktualnie obowiązującego dla przedmiotowego terenu planu.

Modyfikacjom ulegnie sposób zagospodarowania terenu, dopuszczona zostanie nowa funkcja: usługi z zakresu sportu i rekreacji oraz zostaną zmienione wskaźniki urbanistyczne i architektoniczne przy zachowaniu istniejących obecnie funkcji terenów.

Planowane usługi z zakresu sportu i rekreacji, przy założonych sposobach rozwiązania gospodarki wodno-ściekowej i zaopatrzenia w ciepło nie będą miały zauważalnego wpływu na komponenty środowiska takie, jak: klimat akustyczny, stan powietrza oraz stan wód podziemnych oraz nie będą uciążliwe dla ludzi. Projekt planu umożliwi tworzenie przestrzeni publicznych integrujących mieszkańców. Nowe tereny sportu i rekreacji będą miały pozytywny wpływ na zdrowie młodzieży i dorosłych mieszkańców Suwałk.

#### **4. Informacje o możliwym transgranicznym oddziaływaniu na środowisko.**

Miasto Suwałki zlokalizowane jest w linii prostej około 24 km od granicy litewskiej, 30 km od granicy Rosji (Obwód Kaliningradzki), 40 km od granicy białoruskiej. Są to nasi najbliżsi sąsiedzi. Pozostałe państwa sąsiadujące z Polską takie jak Ukraina, Słowacja, Czechy, Niemcy oddalone są kilkaset kilometrów od Suwałk.

Ze względu na istniejący sposób zagospodarowania objętego planem terenu jak i dopuszczone do realizacji inwestycje stanowiące jego uzupełnienie i kontynuację, które to inwestycje nie są nawet zaliczane do przedsięwzięć mogących znacząco oddziaływać na środowisko wskazanych w § 2 i § 3 (za wyjątkiem infrastruktury technicznej, w tym z zakresu łączności) Rozporządzenia Rady Ministrów z dnia 26 września 2019 r. w sprawie przedsięwzięć mogących znacząco oddziaływać na środowisko (Dz.U. z dnia 26 września 2019 r. poz. 1839), nie stwierdza się możliwości znaczącego transgranicznego oddziaływania na środowisko na skutek realizacji projektu miejscowego planu zagospodarowania przestrzennego terenu ograniczonego ulicami: Generała Kazimierza Pułaskiego, Rotmistrza Witolda Pileckiego, Prymasa Stefana Wyszyńskiego i Fryderyka Chopina w Suwałkach.

Nie przewiduje się negatywnego oddziaływania zrealizowanych w ramach planu przedsięwzięć na tereny bezpośrednio sąsiadujące, na tereny położone poza granicą miasta, a tym bardziej na tereny najbliższych naszych sąsiadów tj. Rosji, Litwy i Białorusi.

W związku z powyższym nie zachodzi potrzeba wszczęcia postępowania w sprawie transgranicznego oddziaływania pochodzącego z terytorium Rzeczypospolitej Polskiej w przypadku projektów polityk, strategii, planów i programów określonego w art. 113 ustawy z dnia 3 października 2008 r. o udostępnieniu informacji o środowisku i jego ochronie, udziale społeczeństwa w ochronie środowiska oraz o ocenach oddziaływania na środowisko.

## **5. Istniejący stan środowiska oraz potencjalne zmiany w przypadku braku realizacji projektowanego dokumentu.**

Obszar wskazany do opracowania planu o powierzchni około 5,84 ha, obejmuje teren Domu Pomocy Społecznej „Kalina” i teren Parafii Rzymskokatolickiej pw. Matki Bożej Miłosierdzia w Suwałkach.

Od północy i wschodu teren opracowania planu ograniczony jest ulicą Rotmistrza Witolda Pileckiego, od południa ulicą Fryderyka Chopina i ulicą Prymasa Stefana Wyszyńskiego. Zachodnią granicę planu stanowi ulica Generała Kazimierza Pułaskiego.

Zarówno teren objęty granicami opracowania planu jak i tereny sąsiednie objęte są obecnie ustaleniami obowiązujących miejscowych planów zagospodarowania przestrzennego.

Na terenie opracowania brak jest pomników przyrody i wyznaczonych obszarów ochrony przyrody. Obszar objęty planem leży poza strefą ochrony konserwatorskiej układu urbanistycznego miasta Suwałk oraz nie występują na nim stanowiska archeologiczne.

Cały teren objęty opracowaniem charakteryzuje się bardzo dobrym dostępem komunikacyjnym do dróg publicznych oraz posiada pełne uzbrojenie w infrastrukturę techniczną.

Pod względem geologicznym tereny objęte planem położone są w obrębie antykliny mazursko-suwalskiej. Podłożem utworów czwartorzędowych są osady trzeciorzędowe.

Rzeźba terenu okolic Suwałk jest wynikiem działalności lodowca w okresie najmłodszego zlodowacenia bałtyckiego oraz erozyjnej działalności rzeki Czarnej Hańczy.

Dominują dwie jednostki geomorfologiczne: wysoczyzna morenowa (w północnej części miasta) oraz równina sandrowa przecięta doliną Czarnej Hańczy.

W dolinie Czarnej Hańczy wyróżnia się trzy tarasy erozyjno-akumulacyjne:

- taras I – zalewowy, w poziomie ok. 0,5m nad średnim stanem rzeki,
- taras II- nadzalewowy, sandrowy, wznosi się od 6,5 do 8,5m ponad poziom rzeki, występuje on wyraźnie po obu brzegach rzeki; na tym tarasie zlokalizowana jest znaczna część miasta Suwałki,
- taras III- sandrowy o charakterze szczątkowym, wznosi się on na wysokość od 11 do 19 m ponad poziom rzeki.

Teren niniejszego opracowania stanowi obszar akumulacji sandrowej o dość urozmaiconej i zróżnicowanej rzeźbie. Teren położony w rejonie ulicy Fryderyka Chopina charakteryzuje równinna rzeźba terenu. Jedynie od strony południowej występuje skarpa obniżająca się w kierunku ulicy Chopina.

Wysokość nad poziomem morza dla w granicach całego badanego obszaru kształtuje się od 177,7 m n.p.m. do 182,6 m n.p.m.

Pod względem geologicznym tereny objęte planem położone są w obrębie antykliny mazursko-suwałskiej. Podłożem utworów czwartorzędowych są osady trzeciorzędowe. Utwory czwartorzędowe o miąższości 200-300 metrów stanowią utwory plejstoceny i holoceny. Powierzchnię stanowią utwory związane z najmłodszą transgresją bałtycką zwaną fazą pomorską. Są to gliny zwałowe, często spiaszczone lub piaski gliniaste i piaski i żwiry związane z działalnością wód topniejącego lodowca. Ich miąższość wynosi przeważnie ponad 4,5 metra. W bezpośrednim sąsiedztwie Czarnej Hańczy oraz w zagłębieniach wytopiskowych występują utwory organiczne, jak torfy i utwory mułowotorfowe.

W obszarze opracowania, wg danych ewidencji gruntów i rozpoznania terenowego nie występują użytki rolne. Przeważająca część gruntów sklasyfikowana jest jako Bi – tereny zabudowane, a niewielki obszar w części południowej opracowania jako Bz – tereny rekreacyjno-wypoczynkowe.

Analizowany teren znajduje się w obszarze o swobodnym zwierciadle wód gruntowych zasilanych wodami opadowymi, infiltracyjnymi i spływem podziemnym z sąsiednich obszarów, zwierciadło o charakterze swobodnym. Warstwa wodonośna zbudowana jest ze żwirów, pospółek, piasków grubo- i średnioziarnistych. Utwory gruboziarniste mają przewagę w budowie tej warstwy, co powoduje, że parametry

hydrogeologiczne warstwy są dobre. Głębokość do wód gruntowych zależy od miąższości warstwy przepuszczalnej, od intensywności i długości opadów atmosferycznych. Poziom zwierciadła wody najczęściej utrzymuje się na głębokości 10- 15 m ppt.

Środowisko gruntowo-wodne, szczególnie wód podziemnych, narażone jest na zanieczyszczenie z powodu:

- lokalizacji na terenie aglomeracji miejskiej,
- braku izolacji pierwszej użytkowej warstwy wodonośnej,
- występowania w podłożu gruntowym utworów dobrze przepuszczalnych.

Pod względem klimatycznym teren znajduje się w obrębie dzielnicy mazurskiej. Jest to najchłodniejszy region – suwalski, subregion suwalsko-sejneński z najsilniejszymi cechami kontynentalizmu.

Średnia temperatura roczna za wielolecie 1961 – 95 w Suwałkach wynosi 6,1°C i jest najniższa w woj. podlaskim, co świadczy o wyjątkowo chłodnym typie panujących tu warunków klimatycznych.

Styczeń jest miesiącem najchłodniejszym, a lipiec najcieplejszym. Lipiec i sierpień to miesiące, w których nie notowano ujemnych temperatur powietrza.

Z danych za wielolecie / 1951 -1980 / wynika, że w Suwałkach temperatura od 5 do 15°C utrzymuje się przez ponad 4 miesiące, pogoda bardzo ciepła trwa średnio 70 dni tj. najkrócej w regionie. Dni ze średnią dobową temperaturą powietrza poniżej zera jest o 7 więcej niż w Białymstoku. Jest to najdłuższy czas trwania tego typu pogody w ciągu roku w nizinnej części kraju.

Suwałki znajdują się na terenach, które w porównaniu z pozostałymi obszarami Polski otrzymują najniższe sumy bezpośredniego promieniowania słonecznego.

Lokalne warunki klimatyczne modyfikowane są przez rzeźbę i zagospodarowanie terenu oraz wody powierzchniowe i roślinność. Tereny o niekorzystnych warunkach klimatu lokalnego położone są w korytarzu rzeki Czarnej Hańczy. Występuje tu akumulacja chłodnego powietrza wskutek grawitacyjnego spływu z miejsc wyniesionych oraz spadek temperatury w wyniku nocnego wypromieniowania.

Dominującymi kierunkami wiatru są kierunki zachodnie i południowo-zachodnie. Najczęściej występują wiatry o prędkości 2–4 m/s i one sprzyjają rozprzestrzenianiu się zanieczyszczeń. Róże wiatru w latach 1961 – 1995 obrazuje zał. nr 1.

Stan higieny atmosfery na obszarze objętym planem nie budzi zastrzeżeń. Z danych państwowego monitoringu środowiska wynika, że w rejonie opracowania nie występują przekroczenia wartości dopuszczalnych stężeń zanieczyszczeń pyłowych i gazowych.

## **Hałas**

Na terenie Suwałk występują następujące, podstawowe grupy źródeł hałasu:

- hałas komunikacyjny, w tym drogowy i kolejowy;
- hałas przemysłowy;
- hałas osiedlowy na terenach zainwestowania osadniczego miasta;
- hałas rekreacyjny, związany z wszelkimi formami rekreacji indywidualnej i zbiorowej.

Najbardziej uciążliwy jest hałas pochodzący z komunikacji drogowej. Środki transportu są ruchomymi źródłami hałasu decydującymi o parametrach klimatu akustycznego przede wszystkim na terenach zurbanizowanych.

Przez Miasto przebiegają drogi krajowe i wojewódzkie, co wpływa na klimat akustyczny rejonu. Od 2019 r. funkcjonuje obwodnica Suwałk - S16. Wyprowadza ona z Suwałk ruch tranzytowy samochodów ciężarowych, których przez miasto przejeżdżało średnio około 6 tysięcy na dobę. Droga omija Suwałki od zachodu i północy.

Wojewódzki Inspektorat Ochrony Środowiska w Białymstoku wykonał pomiary emisji hałasu na terenie miasta Suwałk dla drogi krajowej nr 8 w 2015 roku. Odnotowano wówczas przekroczenia hałasu (poziomy długookresowe) w porze dzieńno-wieczorno-nocnej LDWN, w wysokości 6,5 dB, zaś w porze nocnej LN, w wysokości 8,2 dB.

Miasto Suwałki objęte jest, przyjętym uchwałą Sejmiku Województwa Podlaskiego nr XIV/148/19 z dnia 28.10.2019 r. *„Programem ochrony środowiska przed hałasem dla terenów położonych w województwie podlaskim poza aglomeracjami, wzdłuż dróg o natężeniu ruchu powyżej 3 000 000 pojazdów rocznie, których eksploatacja powoduje ponadnormatywne oddziaływanie akustyczne, określone wskaźnikami LDWN i LN.”*

Niniejszy program obejmuje swym zakresem tereny położone wzdłuż dróg krajowych, wojewódzkich i powiatowych na terenie Suwałk o natężeniu ruchu powyżej 3 000 000 przejazdów rocznie, przy których występują przekroczenia dopuszczalnych poziomów hałasu



w środowisku. *Program* obejmuje drogi, dla których zarządzający zobowiązani byli wykonać mapy akustyczne.

W 2016 roku została stworzona „*Mapa akustyczna dla dróg położonych na terenie miasta Suwałki o ruchu powyżej 3 mln pojazdów rocznie*”. Opracowaniem objęto 2 odcinki dróg na terenie miasta o łącznej długości 16 km [patrz: Tabela 2] w tym ul. Generała Kazimierza Pułaskiego przylegająca bezpośrednio od strony zachodniej do obszaru opracowania, stykająca się z terenem Domu Pomocy Społecznej „Kalina”. Odcinek drogi krajowej nr 8 stykający się z planem został zmieniony uchwałą Nr XXVIII/373/2021 Sejmiku Województwa Podlaskiego z dnia 29 marca 2021 na drogę wojewódzką.

Tabela 2 Odcinki dróg objęte zakresem *Mapy akustycznej* i *Programu* [...]

Nr drogi	Nazwa odcinka	Km początku	Km końca	Długość odcinka [km]
DK 8	ul. Wojska Polskiego – Gen. K. Pułaskiego	758+100	770+800	12,7
DW 655	ul. M. Reja	pl. Św. Krzyża	Cmentarz komunalny	3,27

Analizą objęto pas terenu po 400 m z każdej strony drogi. Dokonano identyfikacji i charakterystyki źródeł hałasu. Przeprowadzono klasyfikację terenów pod kątem sposobu zagospodarowania terenów, na podstawie której wyznaczono dopuszczalne poziomy hałasu w środowisku.

*Mapa akustyczna* wskazuje, że hałas pochodzący od analizowanych dróg stanowi jedno z głównych źródeł uciążliwości akustycznej na terenie Miasta.

W granicach miasta (na drogach DK 8 i DW655), potwierdzono przekroczenie dopuszczalnych poziomów hałasu w zakresie do 10 dB. Przekroczenia objęły 1598 mieszkańców. Całkowity obszar, na którym występowały przekroczenia dopuszczalnych poziomów dźwięku, a tym samym stanowiący zakres *Programu*, ma powierzchnię 0,5 km<sup>2</sup>.

W *Programie* zostały przedstawione kierunki i działania naprawcze niezbędne do przywrócenia dopuszczalnych poziomów hałasu:

1. Budowa obwodnicy Suwałk S61 do 2019 r.
2. Budowa S61 Suwałki – Budzisko do 2022 r.
3. Regulacje urządzeń typu wazy kanalizacyjne, kratki ściekowe i skrzynki zaworów wodociągowych do 2020 r.
4. W ramach budowy obwodnicy Miasta Suwałki, obejmującej drogę ekspresową S61 przebudowany został odcinek ul. Mikołaja Reja, m.in. wykonanie wiaduktu oraz nowej nawierzchni do 2019 r.

5. Wprowadzenie do treści uchwalanych dokumentów planistycznych (opracowań ekofizjograficznych, studiów uwarunkowani i kierunków zagospodarowania przestrzennego, miejscowych planów zagospodarowania przestrzennego) informacji o zasięgu występowania przekroczeń dopuszczalnych poziomów hałasu od dróg. Celem prowadzenia gospodarki przestrzennej uwzględniającej potrzebę minimalizacji narażenia mieszkańców na hałas - działanie ciągłe.
6. Utrzymanie stanu technicznego drogi w stanie nie powodującym zwiększonej emisji hałasu do środowiska – działanie ciągłe, oraz
7. Kontrola przestrzegania przepisów odnośnie dopuszczalnej prędkości – działanie ciągłe.

Od czasu opracowania *Mapy akustycznej dla dróg publicznych położonych na terenie miasta Suwałki o ruchu powyżej 3 miliony pojazdów rocznie* zaszły istotne zmiany w sieci drogowej. W szczególności chodzi tutaj o oddanie z dniem 13 kwietnia 2019 roku do użytkowania obwodnicy Suwałk – drogi ekspresowej S61. Obwodnica pozwoliła w znaczący sposób ograniczyć ilość pojazdów, które dotychczas przejeżdżały przez miasto tranzytem. Wpływ oddania do użytkowania obwodnicy zaobserwowano na prawie wszystkich odcinkach dróg, na jakich w mapie akustycznej stwierdzono występowania przekroczeń dopuszczalnych poziomów hałasu w środowisku, tj. na ulicach Utrata, Generała Zygmunta Podhorskiego i Generała Kazimierza Pułaskiego. Brak jest danych pomiarowych, które pozwoliłyby obiektywnie ocenić jak duży spadek poziomu hałasu wystąpił na odciążonych ulicach. Jesienią 2022 roku planuje się oddanie kolejnego odcinka drogi ekspresowej S61 Suwałki – Budzisko, który to odcinek pozwoli odciążyć z ruchu zabudowę, która obecnie wciąż narażona jest na ponadnormatywny hałas w sąsiedztwie drogi krajowej nr 8 (rejon skrzyżowania z ul. Szwajcaria, rejon budynków nr 36 i 37 oraz rejon skrzyżowania z ul. Studzieniczne.)

Analizowany teren narażony jest na emisję hałasu głównie od istniejących ulic: Generała Kazimierza Pułaskiego i Rotmistrza Witolda Pileckiego.

### **Struktura przyrodnicza obszaru i powiązania przyrodnicze**

W przedmiotowym kwartale objętym opracowaniem, roślinność w stanie naturalnym nie występuje. Urządzoną zielenią stanowią trawniki, klomby i zaprojektowane nasadzenia. Występująca na terenie niewielka skarpa na północ od ulicy Fryderyka Chopina została zagospodarowana bylinami i roślinami skalnymi stanowiąc publiczny teren rekreacyjno-wypoczynkowy.

Z uwagi, że opracowywany plan znajduje się terenach zurbanizowanych miasta, chronione gatunki fauny nie występują tu. Spotkać tu jedynie można ptaki związane z osiedlami mieszkaniowymi: wróbel, gawron, gołąb.

## **Fauna**

Fauna miasta Suwałki składa się z:

- gatunków, które przetrwały okres zabudowy i przystosowały się do życia w nowych warunkach środowiskowych np. nietoperze
- gatunków stale bytujących w mieście, które zasiedlają nowe tereny zieleni
- gatunków, które wnikają do aglomeracji miejskiej z innych środowisk np. bóbr
- gatunków wprowadzonych świadomie lub mimowolnie przez człowieka, które zaadaptowały się do specyficznych wymagań ekologicznych panujących w mieście.

Najliczniejszą grupę zwierząt stanowią bezkręgowce, przede wszystkim owady. Występuje tu wiele gatunków należących do ważek, pluskwiaków, muchówek, błonkówek, chrząszczy, mrówek i motyli.

Fragment rzeki Czarnej Hańczy, leżący w granicach miasta, zalicza się do tzw. krainy wód łososiowatych. Najpospolitsze gatunki występujące to: pstrąg potokowy, szczupak, płoć, okoń oraz strzebla potokowa. Na ugorach, murawach i terenach podmokłych występuje kilka gatunków płazów: jaszczurka, padalec. Do najczęściej obserwowanych na terenie Suwałk przedstawicieli ptaków należą: wróbel, mazurek, dymówka, oknówka, pliszka, gawron, kawka, wrona siwa, sroka i sójka. Na zbiornikach i ciekach wodnych na terenie miasta występuje kaczka krzyżówka, łabędź, mewa śmieszka. W pobliżu osiedli ludzkich na terenie miasta występuje bóbr europejski. Bóbr należy do ssaków chronionych. Nory tego gryzonia można spotkać w kompleksie Arkadia oraz przy rzece Czarna Hańcza.

Suwałki są miastem, do którego może dość swobodnie przenikać wiele gatunków zwierząt występujących w sąsiednich środowiskach. Ułatwieniem w przemieszczaniu się zwierząt w kierunku miasta i przebywanie nim, są kompleksy leśne przylegające do miasta i leżące w jego granicach.

Z uwagi, że opracowywany plan znajduje się terenach zurbanizowanych miasta, przedstawiciele fauny nie występują tu.

Obecnie w granicach administracyjnych Suwałk znajdują się następujące obiekty przyrodnicze objęte ochroną prawną:

### **Obszary chronionego krajobrazu:**

- a) **Obszar Chronionego Krajobrazu „Pojezierze Północnej Suwalszczyzny”**, utworzony w 1991 r., obejmuje północną część miasta (w tym Las Szwajcaria), wschodnie, morenowe obrzeża miasta oraz fragment doliny Czarnej Hańczy z jej bliskim otoczeniem. Całkowita powierzchnia Obszaru wynosi 42.844,94 ha, w tym w granicach administracyjnych Suwałk ok. 1.152 ha (2,68% całkowitej powierzchni Obszaru).

Zgodnie z Uchwałą Nr L/468/18 Sejmiku Województwa Podlaskiego z dnia 25 czerwca 2018 r. zmieniającą uchwałę w sprawie Obszaru Chronionego Krajobrazu „Pojezierze Północnej Suwalszczyzny” (Dz. Urz. Woj. Podlaskiego z dnia 29 czerwca 2018 r., poz. 2906) *„Czynna ochrona ekosystemów Obszaru polega na zachowaniu różnorodności biologicznej siedlisk przyrodniczych związanych z urozmaiconą rzeźbą polodowcową Pojezierza Północnej Suwalszczyzny, z licznymi jeziorami, kemami, ozami i wzgórzami morenowymi.”*

OChK obejmują tereny, których funkcje związane są, zgodnie z ustawą z dnia 16 kwietnia 2004 r. o ochronie przyrody (Dz. U. z 2020 r. poz. 55, 471, 1378), zachowaniem walorów środowiska dla masowej turystyki i wypoczynku lub z funkcją korytarzy ekologicznych.

### **Obszary Natura 2000:**

- b) **Obszar specjalnej ochrony ptaków „Puszcza Augustowska” PLB200002-** obejmuje położony w południowej części miasta Las Suwalski, stanowiący część kompleksu leśnego Puszczy Augustowskiej. Obszar zajmuje w granicach administracyjnych Suwałk ok. 372 ha.

Obszar OSO ustanowiony został w 2004 r., ze względu na konieczność ochrony wielu cennych i chronionych gatunków ptaków oraz ich siedlisk w ramach Europejskiej Sieci Ekologicznej Natura 2000. Powierzchnia obszaru wynosi 134.377,72 ha.

- c) **Obszar mający znaczenie dla Wspólnoty „Ostoja Augustowska” PLH200005-** zaproponowany w 2007 r. w celu ochrony naturalnych i półnaturalnych ekosystemów Puszczy Augustowskiej i zatwierdzony przez Komisję Europejską w 2009 r. Całkowita powierzchnia obszaru wynosi 107.068,74 ha. W granicach administracyjnych miasta obszar PLH200005 pokrywa się z obszarem PLB200002 i zajmuje ok. 372 ha.

Wraz z przyległymi obszarami leśnymi na Litwie i Białorusi Puszcza Augustowska tworzy jeden z największych zwartych kompleksów leśnych na nizinach środkowej Europy. Jest to również niezwykle ważny korytarz migracyjny dla leśnych gatunków flory i fauny, łączący lasy Europy środkowej i wschodniej.

- d) **Obszar mający znaczenie dla Wspólnoty „Ostoja Wigierska” PLH200004-** zaproponowany w 2004 r. i zatwierdzony przez Komisję Europejską w 2008 r. Obszar obejmuje jezioro Wigry wraz z zespołem jezior go otaczających, pobliskie lasy, stanowiące północną część Puszczy Augustowskiej oraz fragment doliny Czarnej Hańcy o powierzchni 16072,11 ha. W granicach administracyjnych miasta Suwałki obszar zajmuje ok. 15,5 ha.

**Stanowisko dokumentacyjne „Szwajcaria”-** ustanowione w 1995 r., obejmuje odsłonięcie geologiczne położone w północno- wschodniej części miasta, przy ul. Czarnoziem 1 (działka geod. nr 22629/2), o powierzchni 0,2 ha. Celem ochrony jest zachowanie stanowiska geologicznego z różnowiekowymi poziomami glacialnymi (gliny zwałowe) i dzielącymi je osadami interglacjału eemskiego (torfy i mułki), powstałymi około 100 000 lat p. n. e.. Występują tu torfy miąższości do 3,5 m, przykryte 30- 40- centymetrową warstwą gytii lub mułku. W spągu torfów występuje ok. 60- centymetrowa warstwa mułku jeziornego, a pod nią gliny zwałowe. Analiza pyłkowa torfów wykazała obecność następstwa florystycznego wyrażonego kolejno: florą tundrową, lasów iglastych, borów liściastych i ponownie lasów iglastych. Wokół stanowiska utworzono otulinę w promieniu 5,0 m od linii wykopów.

**Pomniki przyrody-** pomnikami przyrody na terenie Suwałk są wyróżniające się pojedyncze drzewa, objęte ochroną na mocy rozporządzeń wojewody (suwalskiego i podlaskiego) oraz uchwałą Prezydium WRN w Białymstoku i uchwałą Rady Miejskiej w Suwałkach. Aktualna liczba pomników przyrody wynosi 33.

Lasy Skarbu Państwa, w granicach administracyjnych miasta, Decyzją Ministra Środowiska uznane zostały za lasy ochronne.

Uwarunkowania przyrodnicze obrazuje załącznik nr 1.

Za podstawę projektowanych działań planistycznych należy przyjąć zasadę zrównoważonego rozwoju. Opracowanie miejscowego planu będzie kontynuacją dotychczasowych opracowań planistycznych i zgodna będzie z rozwiązaniami przewidywanymi w Studium uwarunkowań i kierunków zagospodarowania przestrzennego Gminy Miasta Suwałki. Wiodącą funkcją terenu będą usługi.

*Potencjalne zmiany stanu środowiska w przypadku braku realizacji projektowanego dokumentu:*

a) realizacja zamierzeń inwestycyjnych w oparciu o obowiązujące miejscowe plany zagospodarowania przestrzennego na tym terenie tj.:

- miejscowy plan zagospodarowania przestrzennego rejonu ulicy Fryderyka Chopina w Suwałkach, uchwalony uchwałą Nr XXIII/287/2016 Rady Miejskiej w Suwałkach z dnia 28 września 2016 r., opublikowaną w Dz. Urz. Woj. Podlaskiego z dnia 26 października 2016 r., poz. 3985,

b) projekt planu generalnie nie wprowadza zmian w sposobie zagospodarowania terenów w stosunku do obowiązujących na tym obszarze planów (za wyjątkiem dopuszczenia usług sportowo rekreacyjnych 3US na terenie wykorzystywanym obecnie jako zieleni urzędzona), w związku zmiany jakie niesie za sobą jego uchwalenie potencjalnie są takie same jak przy braku jego uchwalenia.

## **6. Stan środowiska na obszarach objętych przewidywanym znaczącym oddziaływaniem.**

Projekt miejscowego planu zagospodarowania przestrzennego dotyczy terenu położonego na północ od ulicy Fryderyka Chopina w Suwałkach. Analizowany teren zainwestowany jest poprzez zabudowę usługową, infrastrukturę techniczną i zieleni rekreacyjno-wypoczynkową.

Celem regulacji prawnych zawartych w ustaleniach planu jest stworzenie podstaw formalnych i prawnych do podejmowania i realizacji działań inwestycyjnych w tym rejonie miasta, ustalenie przeznaczenia terenów oraz określenie zasad ich zagospodarowania, w dostosowaniu do aktualnego stanu prawnego i własnościowego oraz określenie zasad zabudowy terenów w granicach opracowania planu.

Analiza i ocena stanu środowiska terenu położonego w rejonie ulicy Fryderyka Chopina w Suwałkach wykazała, że jest na poziomie dobrym lecz w całości zmienionym przez działalność człowieka. Na zainwestowanie projektowanego planu składają się budynki Domu Pomocy Społecznej „Kalina” oraz teren Parafii Matki Bożej Miłosierdzia wraz

z budynkiem kościoła. Ze względu na proponowany sposób zagospodarowania terenu objętego planem, charakter i wielkość inwestycji dopuszczonych do realizacji, które to inwestycje nie są nawet zaliczane do przedsięwzięć mogących znacząco oddziaływać na środowisko, (za wyjątkiem urządzeń infrastrukturalnych jak kanały wodociągowe, sanitarne, ciepłne, urządzenia z zakresu łączności) nie przewiduje się negatywnego oddziaływania zrealizowanych w ramach planu przedsięwzięć na bezpośrednio sąsiadujące tereny. Realizacja na terenie 3US boiska wielofunkcyjnego w zakresie przeznaczenia podstawowego wraz z możliwością budowy budynków związanych z podstawowym przeznaczeniem terenu o powierzchni zabudowy do 60 m<sup>2</sup>, jak również rozbudowa urządzeń infrastrukturalnych nie stanowi jakichkolwiek elementów zagrażających środowisku naturalnemu w tym rejonie miasta.

W związku z powyższym zaniechano przedstawienia stanu środowiska na obszarach objętych przewidywanym znaczącym oddziaływaniem, gdyż takich obszarów się nie przewiduje, dostosowując zakres prognozy do zawartości i stopnia szczegółowości projektowanego dokumentu oraz przyjęcia tego dokumentu w procesie opracowywania projektów dokumentów powiązanych z tym dokumentem zgodnie z art. 52 ust. 1 ustawy z dnia 3 października 2008 r. o udostępnieniu informacji o środowisku i jego ochronie, udziale społeczeństwa w ochronie środowiska oraz o ocenach oddziaływania na środowisko.

#### **7. Istniejące problemy ochrony środowiska istotne z punktu widzenia realizacji projektowanego dokumentu, w szczególności dotyczące obszarów podlegających ochronie na podstawie ustawy z dnia 16 kwietnia 2004 r. o ochronie przyrody.**

Badany teren nie jest objęty żadną powierzchniową formą ochrony przyrody ani krajobrazu, w tym „Natura 2000”. Na obszarze nie występują pomniki przyrody i obiekty objęte ochroną.

Ustalenia planu nie zagrażają elementom przyrody, zachowując i adaptując tereny zielone oraz istniejący drzewostan w obszarze opracowania.

#### **8. Cele ochrony środowiska ustanowione na szczeblu międzynarodowym, wspólnotowym i krajowym, istotne z punktu widzenia projektowanego dokumentu,**

**oraz sposoby, w jakich te cele i inne problemy środowiska zostały uwzględnione podczas opracowywania dokumentu.**

## **8.1. Dokumenty ustanowione na szczeblu międzynarodowym**

Idea zrównoważonego rozwoju, na której opiera się analizowany dokument, uwzględnia trzy procesy pozostające ze sobą w równowadze: ochrona środowiska i racjonalna gospodarka zasobami naturalnymi, wzrost gospodarczy i sprawiedliwy podział korzyści z niego wynikających oraz rozwój społeczny. Poszczególne cele ochrony środowiska ustanowione na szczeblu międzynarodowym, również oparte zostały na bazie zasady zrównoważonego rozwoju. Zostały one zapisane w tzw. Protokołach do Konwencji Narodów Zjednoczonych, do których Polska również przystąpiła. Wśród tych Konwencji znajdują się:

**8.1.1. *Konwencja sporządzona w Aarhus dnia 25 czerwca 1998 r.*** o dostępie do informacji, udziale społeczeństwa w podejmowaniu decyzji oraz dostępie do sprawiedliwości w sprawach dotyczących ochrony środowiska (Dz. U. z 2003 nr 78 poz. 706 z późn. zm.). Jej celem jest zagwarantowanie uprawnień obywateli do dostępu do informacji, udziału w podejmowaniu decyzji oraz dostępu do wymiaru sprawiedliwości w sprawach dotyczących środowiska.

**8.1.2. *Ramowa konwencja Narodów Zjednoczonych w sprawie zmian klimatu, sporządzona w Nowym Jorku w 1992 r. dnia 9 maja 1992 r.*** (Dz. U. z 1996 nr 53 poz. 238). Celem podstawowym tej konwencji jest doprowadzenie, zgodnie z właściwymi postanowieniami konwencji, do ustabilizowania koncentracji gazów cieplarnianych w atmosferze na poziomie, który zapobiegłby niebezpiecznej antropogenicznej ingerencji w system klimatyczny. Dla uniknięcia zagrożenia produkcji żywności i dla umożliwienia zrównoważonego rozwoju ekonomicznego poziom taki powinien być osiągnięty w okresie wystarczającym do naturalnej adaptacji ekosystemów do zmian klimatu.

**8.1.3. *Protokół z Kioto do ramowej Konwencji Narodów Zjednoczonych, w sprawie zmian klimatu, sporządzony w Kioto dnia 11 grudnia 1997 r.*** (Dz. U. z 2005 nr 203 poz. 1684). Celem dokumentu jest walka ze zmianami klimatu. Szczegółowy cel polegał na ograniczeniu całkowitej emisji gazów cieplarnianych krajów rozwiniętych o co najmniej 5% w latach 2008- 2012 w stosunku do poziomu z 1990 r.



- 8.1.4. Konwencja o ocenach oddziaływania na środowisko w kontekście transgranicznym, sporządzona w Espoo dnia 25 lutego 1991 r.** (Dz. U. z 1999 nr 96 poz. 1110). Celem konwencji jest podejmowanie przez strony środków mających na celu zapobieganie, redukcję i kontrolowanie znaczącego szkodliwego oddziaływania transgranicznego na środowisko; ustanowienie procedury ocen oddziaływania na środowisko oraz wzajemne powiadamianie się stron o planowanej potencjalnie szkodliwej działalności.
- 8.1.5. Protokół Montrealski w sprawie substancji zubożających warstwę ozonową, sporządzony w Montrealu dnia 16 września 1987 r.** (Dz. U. z 1992 nr 98 poz. 490 z późn. zm.). Celem protokołu jest przeciwdziałanie dziurze ozonowej.
- 8.1.6. Konwencja Wiedeńska o ochronie warstwy ozonowej, sporządzona w Wiedniu dnia 22 marca 1985 r.** (Dz. U. z 1992 nr 98 poz. 488). Głównym celem tej Konwencji jest ochrona zdrowia ludzkiego i środowiska przed negatywnymi skutkami wynikającymi z działalności zmieniającej lub mogącej zmienić warstwę ozonową.
- 8.1.7. Konwencja w sprawie transgranicznego zanieczyszczenia powietrza na dalekie odległości, sporządzona w Genewie dnia 13 listopada 1979 r.** (Dz. U. z 1985 nr 60 poz. 311 z późn. zm.). Podstawowym celem Konwencji dla stron jest zobowiązanie, by chronić człowieka i jego środowisko przed zanieczyszczeniem powietrza oraz dążyć do ograniczenia i tak dalece, jak to jest możliwe, do stopniowego zmniejszania i zapobiegania zanieczyszczeniu powietrza, włączając w to transgraniczne zanieczyszczanie powietrza na dalekie odległości.
- 8.1.8. Konwencja o zakazie używania technicznych środków oddziaływania na środowisko w celach militarnych lub jakichkolwiek innych celach wrogich, otwarta do podpisania w Genewie dnia 18 maja 1977 r.** (Dz. U. z 1978 nr 31 poz. 132). Celem tej konwencji jest ustanowienie skutecznego zakazu wykorzystania technicznych środków oddziaływania na środowisko w celach militarnych lub w jakichkolwiek innych celach wrogich dla wyeliminowania niebezpieczeństwa, które takie wykorzystanie stwarza dla ludzkości oraz potwierdzenie woli działania na rzecz urzeczywistnienia tego celu.

Sama prognoza oraz cała procedura strategicznej oceny oddziaływania na środowisko jest wyrazem uwzględnienia ustaleń dokumentu nr 8.1.1. Wyrazem uwzględnienia celów dokumentu nr 8.1.4. jest rozdział 4. „Informacje o możliwym transgranicznym oddziaływaniu na środowisko.” niniejszej prognozy, gdzie omówiono zagadnienia ewentualnego

transgranicznego oddziaływania projektu miejscowego planu na środowisko. Cele dokumentu nr 8.1.2, 8.1.3 i 8.1.7 zostały uwzględnione w projekcie planu poprzez zaopatrzenie w ciepło zabudowy usługowej z miejskiej sieci ciepłowniczej lub z sieci gazowej. Nie ma podstaw aby sądzić, że ustalenia projektu w jakikolwiek sposób naruszają ustalenia konwencji nr 8.1.8.

## **8.2. Dokumenty ustanowione na szczeblu wspólnotowym**

Cele ochrony środowiska ustanowione na szczeblu wspólnotowym, zostały zapisane w uchwałach, dyrektywach i rozporządzeniach Rady Unii Europejskiej. Najważniejsze z punktu widzenia ochrony środowiska są:

### **8.2.1. Dyrektywa 2001/42/WE Parlamentu Europejskiego i Rady z dnia 27 czerwca 2001 r.**

w sprawie oceny wpływu niektórych planów i programów na środowisko. Celem niniejszej dyrektywy jest zapewnienie wysokiego poziomu ochrony środowiska i przyczynienie się do uwzględniania aspektów środowiskowych w przygotowaniu i przyjmowaniu planów i programów w celu wspierania stałego rozwoju, poprzez zapewnienie, że zgodnie z niniejszą dyrektywą dokonywana jest ocena wpływu na środowisko niektórych planów i programów, które potencjalnie mogą powodować znaczący wpływ na środowisko.

### **8.2.2. Dyrektywa 2000/60/WE Parlamentu Europejskiego i Rady z dnia 23 października 2000 r.**

ustanawiająca ramy wspólnotowego działania w dziedzinie polityki wodnej. Celem niniejszej dyrektywy jest ustalenie ram dla działań na rzecz ochrony śródlądowych wód powierzchniowych, wód przejściowych, wód przybrzeżnych oraz wód podziemnych.

### **8.2.3. Dyrektywa Rady 1999/31/WE z dnia 26 kwietnia 1999 r.**

w sprawie składowania odpadów. Celem niniejszej dyrektywy jest poprzez surowe wymagania eksploatacyjne i techniczne dotyczące odpadów i składowisk zapewnienie środków, procedur i zasad postępowania zmierzających do zapobiegania lub zmniejszenia w jak największym stopniu, negatywnych dla środowiska skutków składowania odpadów w trakcie całego cyklu istnienia składowiska, w szczególności zanieczyszczenia wód powierzchniowych, wód gruntowych, gleby i powietrza oraz skutków dla środowiska globalnego, włącznie z efektem cieplarnianym, a także wszelkiego ryzyka dla zdrowia ludzkiego.

**8.2.4. Dyrektywa 96/61/EC z 24 września 1996 r.** w sprawie zintegrowanego zapobiegania i ograniczania zanieczyszczeń. Celem niniejszej dyrektywy jest osiągnięcie zintegrowanego zapobiegania zanieczyszczeniom środowiska naturalnego i ich kontroli, powodowanych przez rodzaje działalności wymienione w załączniku I. Określa ona środki mające na celu zapobieganie oraz, w przypadku braku takiej możliwości, zmniejszenie emisji do powietrza, środowiska wodnego i gleby, na skutek wspomnianych powyżej działań, łącznie ze środkami dotyczącymi odpadów, w celu osiągnięcia wysokiego poziomu ochrony środowiska naturalnego jako całości, bez uszczerbku dla przepisów dyrektywy 85/337/EWG i innych odpowiednich przepisów wspólnotowych.

**8.2.5. Dyrektywa 96/62/EU z dnia 27 września 1996 r.** w sprawie jakości powietrza. Ogólnym celem niniejszej dyrektywy jest zdefiniowanie podstawowych zasad wspólnej strategii poświęconej: zdefiniowaniu i określeniu celów odnośnie do jakości otaczającego powietrza na terenie Wspólnoty, wyznaczonych tak, aby unikać, zapobiegać lub ograniczać szkodliwe oddziaływanie na zdrowie ludzkie i środowisko jako całość; ocenie jakości otaczającego powietrza w Państwach Członkowskich na podstawie wspólnych metod i kryteriów; uzyskaniu odpowiednich informacji o jakości otaczającego powietrza i zapewnieniu, by informacje te były udostępnione publicznie, między innymi w formie progów alarmowych; utrzymaniu jakości otaczającego powietrza tam, gdzie jest ona dobra, oraz jej poprawie w pozostałych przypadkach.

**8.2.6. Rozporządzenie (WE) Nr 761/2001 Parlamentu Europejskiego i Rady z dnia 19 marca 2001r.,** dopuszczające dobrowolny udział organizacji w systemie zarządzania i audytu we Wspólnocie (EMAS). Celem tego rozporządzenia jest ustanowienie wspólnotowego systemu zarządzania i audytu, dopuszczającego dobrowolny udział organizacji, zwany EMAS, służący ocenie i doskonaleniu efektów działalności środowiskowej organizacji oraz dostarczaniu odpowiednich informacji opinii publicznej i innym zainteresowanym stronom. Celem EMAS jest wspieranie ciągłego doskonalenia efektów działalności środowiskowej organizacji.

**8.2.7. Dyrektywa Rady 90/313/EWG z dnia 7 czerwca 1990 r.** w sprawie swobody dostępu do informacji o środowisku. Celem Dyrektywy jest zagwarantowanie każdej osobie fizycznej lub prawnej w całej Wspólnocie swobodnego dostępu do informacji o środowisku będących w posiadaniu władzy publicznej w formie pisemnej,

wizualnej, przekazu ustnego lub baz danych, dotyczących stanu środowiska, działań lub środków, które wpływają lub mogą wpływać niekorzystnie na środowisko oraz takich, które mają na celu jego ochronę.

**8.2.8. Rozporządzenie Rady 1210/90/EWG z dnia 7 maja 1990 r.** w sprawie utworzenia Europejskiej Agencji Ochrony Środowiska oraz sieci informacji i obserwacji środowiska. Celem tego rozporządzenia jest ustanowienie Europejskiej Agencji Ochrony Środowiska i dążenie do utworzenia europejskiej sieci informacji i obserwacji środowiska.

**8.2.9. Dyrektywa Rady 85/337/EWG z dnia 27 czerwca 1985 r.** w sprawie oceny skutków wywieranych przez niektóre przedsięwzięcia publiczne i prywatne na środowisko naturalne. Celem tej dyrektywy jest wprowadzenie zasad ogólnych dla oceny skutków wywieranych na środowisko w celu uzupełnienia i skoordynowania procedur wydawania zezwoleń na publiczne i prywatne przedsięwzięcia, które mogą mieć znaczny wpływ na środowisko.

**8.2.10. Pakiet energetyczno- klimatyczny przyjęty przez Komisję Europejską w grudniu 2008 r..** Dokumenty wchodzące w skład pakietu skupiają się na trzech kluczowych celach: ograniczeniu emisji gazów cieplarnianych, promowaniu stosowania energii ze źródeł odnawialnych i podnoszeniu sprawności energetycznej Unii Europejskiej.

Niniejsza prognoza uwzględnia cele dokumentu wymienionego w pkt. 8.2.1, poprzez sporządzenie oceny wpływu na środowisko przedmiotowego projektu mpzp. Plan uwzględnia także cele dokumentu wymienionego w pkt. 8.2.2., ponieważ zawiera ustalenia co do sposobów ochrony wód powierzchniowych i wód podziemnych wymienione w § 12 pkt.4, 5, 6, 7, § 19 i § 20 projektu planu. Projekt mpzp uwzględnia cele dokumentu z pkt. 8.2.3, ponieważ jego ustalenia w § 23 rozwiązują problem gospodarowania odpadami. Cele dokumentu z pkt. 8.2.4. zostały wypełnione, ponieważ na terenie objętym projektem mpzp nie przewiduje się działalności wymienionych w załączniku I do dokumentu z pkt. 8.2.4. Jako, że w projekcie mpzp zawarte są propozycje odnośnie ochrony powietrza uwzględnione są tym samym cele wymienione w dokumencie z pkt. 8.2.5. Cele wymienione w dokumencie nr 8.2.6. zostały osiągnięte w tym samym dokumencie. Na mocy prawodawstwa polskiego zarówno projekt mpzp jak i niniejsza prognoza będą udostępniane społeczeństwu, wobec czego cele ochrony środowiska wymienione w dokumencie z pkt. 8.2.7. zostaną osiągnięte.

Cele dokumentu nr 8.2.8. zostały wypełnione już w samym tym dokumencie, ponieważ mpzp jest dokumentem planistycznym, dla którego przeprowadza się strategiczną ocenę oddziaływania na środowisko, a nie przedsięwzięciem dla którego przeprowadza się ocenę oddziaływania na środowisko. Cele wymienione w dokumencie nr 8.2.9. nie dotyczą projektu mpzp. Cele dokumentu nr 8.2.10. zostały uwzględnione w projekcie miejscowego planu zagospodarowania przestrzennego poprzez zapis w § 21.

### **8.3. Dokumenty ustanowione na szczeblu krajowym**

Cele ochrony środowiska ustanowione na szczeblu międzynarodowym i wspólnotowym zasymilowane zostały do polskiego systemu prawnego ze względu na nasze członkostwo w Unii Europejskiej. Na szczeblu krajowym, podstawowymi dokumentami określającymi cele ochrony środowiska są:

**8.3.1. „Polityka ekologiczna państwa 2030”, przyjęta 16 lipca 2019 roku przez Radę Ministrów.** Polityka ekologiczna jest dokumentem, który przez określenie celów w zakresie ekologii wskazuje działania konieczne dla właściwej ochrony środowiska naturalnego, wśród celów wymienia się: działania na rzecz zapewnienia realizacji zasady zrównoważonego rozwoju; przystosowanie do zmian klimatu; ochrona różnorodności biologicznej.

**8.3.2. Ustawa z dnia 14 grudnia 2012 r. o odpadach (Dz. U. z 2021 r. poz. 779 z późn. zm.).** Celem ustawy jest określenie środków służących ochronie środowiska, życia i zdrowia ludzi zapobiegających i zmniejszających negatywny wpływ na środowisko oraz zdrowie ludzi wynikający z wytwarzania odpadów i gospodarowania nimi oraz ograniczenie ogólnych skutków użytkowania zasobów i poprawiających efektywność takiego użytkowania.

**8.3.3. Ustawa z dnia 9 czerwca 2011 r. Prawo geologiczne i górnicze (Dz. U. 2021 r. poz. 1420).** Celem tej ustawy jest określenie wymagań w zakresie ochrony złóż kopalin, wód podziemnych oraz innych elementów środowiska w związku z wykonywaniem działalności w zakresie: prac geologicznych, wydobywania kopalin ze złóż, podziemnego bezzbiornikowego magazynowania substancji, podziemnego składowania odpadów.

- 8.3.4. Ustawa z dnia 3 października 2008 r. o udostępnianiu informacji o środowisku i jego ochronie, udziale społeczeństwa w ochronie środowiska oraz o ocenach oddziaływania na środowisko (Dz. U. z 2021 r. poz. 247 z późn. zm.).** Celem tej ustawy jest określenie zasad i trybu postępowania w sprawach: udostępniania informacji o środowisku i jego ochronie, ocen oddziaływania na środowisko, transgranicznego oddziaływania na środowisko; zasady udziału społeczeństwa w ochronie środowiska; określenie organów administracji właściwych w tych sprawach.
- 8.3.5. Ustawa z dnia 10 lipca 2008 r. o odpadach wydobywczych (Dz. U. z 2020 r. poz. 2018 z późn. zm.).** Celem ustawy jest zapobieganie powstawaniu w przemyśle wydobywczym odpadów wydobywczych, ograniczanie ich niekorzystnego wpływu na środowisko oraz życie i zdrowie ludzi.
- 8.3.6. Ustawa z dnia 16 kwietnia 2004 r. o ochronie przyrody (tekst jedn. Dz. U. 2020 r. poz. 55 z późn. zm.).** Celem ustawy jest określenie zasad i form ochrony przyrody żywej i nieożywionej oraz krajobrazu.
- 8.3.7. Ustawa z dnia 23 lipca 2003 r. o ochronie zabytków i opiece nad zabytkami (tekst jedn. Dz. U. z 2020 r. poz. 282 z późn. zm.).** Celem ustawy jest określenie przedmiotu, zakresu i formy ochrony zabytków oraz opieki nad nimi, zasad tworzenia krajowego programu ochrony zabytków i opieki nad zabytkami oraz finansowania prac konserwatorskich, restauratorskich i robót budowlanych przy zabytkach, a także organizacji organów ochrony zabytków.
- 8.3.8. Ustawa z dnia 20 lipca 2017 r. Prawo wodne (Dz. U. z 2021 r. poz. 624 z późn. zm.).** Celem ustawy jest regulacja gospodarowania wodami zgodnie z zasadą zrównoważonego rozwoju, a w szczególności kształtowanie i ochronę zasobów wodnych, korzystanie z wód oraz zarządzanie zasobami wodnymi.
- 8.3.9. Ustawa dnia 27 kwietnia 2001 r. Prawo ochrony środowiska (Dz. U. z 2020 r. poz. 1219 z późn. zm.).** Celem ustawy jest określenie zasad ochrony środowiska oraz warunków korzystania z jego zasobów, z uwzględnieniem wymagań zrównoważonego rozwoju, a w szczególności: zasad ustalania warunków ochrony zasobów środowiska, warunków wprowadzania substancji lub energii do środowiska, kosztów korzystania ze środowiska.

**8.3.10. Ustawa z dnia 3 lutego 1995 r. o ochronie gruntów rolnych i leśnych (Dz. U. 2021 r. poz. 1326).** Celem ustawy jest regulacja zasad ochrony gruntów rolnych i leśnych oraz rekultywacji i poprawiania wartości użytkowej gruntów.

**8.3.11. Strategiczny plan adaptacji dla sektorów i obszarów wrażliwych na zmiany klimatu do roku 2020 z perspektywą do roku 2030** wskazuje cele i kierunki działań adaptacyjnych, które należy podjąć w najbardziej wrażliwych sektorach i obszarach w okresie do roku 2020: gospodarce wodnej, rolnictwie, leśnictwie, różnorodności biologicznej i obszarach prawnie chronionych, zdrowiu, energetyce, budownictwie, transporcie, obszarach górskich, strefie wybrzeża, gospodarce przestrzennej i obszarach zurbanizowanych. Wrażliwość tych sektorów została określona w oparciu o przyjęte dla SPA scenariusze zmian klimatu. Zaproponowano cele, kierunki działań oraz konkretne działania, które korespondują z dokumentami strategicznymi, w szczególności Strategią Rozwoju Kraju 2020 i innymi strategiami rozwoju i jednocześnie stanowią ich niezbędne uzupełnienie w kontekście adaptacji.

**8.3.12. Krajowy Program Oczyszczania Ścieków Komunalnych** jest podstawowym instrumentem wdrożenia postanowień dyrektywy 91/271/EWG. Celem Programu, przez realizację ujętych w nim inwestycji, jest ograniczenie zrzutów niedostatecznie oczyszczanych ścieków, a co za tym idzie – ochrona środowiska wodnego przed ich niekorzystnymi skutkami.

Projektowany mpzp uwzględnia cele dokumentu wymienionego w pkt. 8.3.1., ponieważ ogólną podstawą ustaleń miejscowego planu jest zasada zrównoważonego rozwoju. Plan uwzględnia także cele dokumentu wymienionego w pkt. 8.3.2., ponieważ jego ustalenia w § 26 rozwiązują problem gospodarowania odpadami. Na mocy prawodawstwa polskiego zarówno projekt mpzp jak i niniejsza prognoza będą udostępniane społeczeństwu, wobec czego cele ochrony środowiska wymienione w dokumencie z pkt. 8.3.4. zostaną osiągnięte. Cele dokumentu z pkt. 8.3.6. są uwzględnione w rozdziale 2 projektu planu. Projektowany plan uwzględnia cele dokumentu wymienionego w pkt. 8.3.7. w rozdziale 5. Ustalenia dokumentu wymienionego w pkt. 8.3.8. oraz 8.3.12. są uwzględnione w § 12 pkt.4, 5, 6, 7, § 19 i § 20 projektu planu.

Dokument 8.3.11. wskazuje cele i kierunki działań adaptacyjnych, wynikających ze zmian klimatu. W obszarze gospodarki przestrzennej i terenów zurbanizowanych zmiany klimatyczne będą prowadziły do zmniejszenia zasobów przestrzeni dostępnej dla danego typu

prowadzonej lub planowanej działalności m.in. ze względu na zwiększone ryzyko powodziowe, wzrost ryzyka osuwiskowego, nasilenie procesów erozji wodnej i wietrznej, deficyt wody, podniesienie, a także obniżenie poziomu wód gruntowych. Obszary zurbanizowane zagrożone są bezpośrednio szczególnie trzema zjawiskami: intensyfikacją miejskiej wyspy ciepła i silnymi ulewami powodującymi podtopienia oraz suszą sprzyjającą deficytowi wody w miastach. Kierunki działań adaptacyjnych do zmian klimatu w obszarze gospodarki przestrzennej i budownictwa dotyczą w szczególności skutecznej ochrony terenów zabudowy istniejącej i projektowanej przed osuwiskami, ruchami masowymi ziemi oraz niebezpieczeństwem powodzi. W obszarze objętym planem nie występują obszary szczególnego zagrożenia powodzią, osuwiska oraz tereny zagrożone ruchami masowymi.

**9. Przewidywane znaczące oddziaływania w tym oddziaływanie bezpośrednie, pośrednie, wtórne, skumulowane, krótkoterminowe, średnioterminowe i długoterminowe, stałe i chwilowe oraz pozytywne i negatywne, na cele i przedmiot obszaru „Natura 2000” oraz integralność tego obszaru, a także na środowisko, a w szczególności na: różnorodność biologiczną, ludzi, zwierzęta, rośliny, wodę, powietrze, powierzchnię ziemi, krajobraz, klimat, zasoby naturalne, zabytki, dobra materialne, z uwzględnieniem zależności między tymi elementami środowiska i między oddziaływaniami na te elementy.**

Projekt planu obejmuje tereny położone ~~na obrzeżu~~ w zurbanizowanej części miasta, w bezpośrednim sąsiedztwie drogi wojewódzkiej (ulica Generała Kazimierza Pułaskiego - dawna droga krajowej nr 8) charakteryzującą się dużym natężeniem ruchu komunikacyjnego, w sąsiedztwie zabudowy mieszkaniowej wielorodzinnej. W obszarze opracowania znajduje się zabudowa usługowa z zakresu ochrony zdrowia (Dom Pomocy Społecznej „Kalina”), oraz zabudowa usługowej o funkcji sakralnej, Parafia Rzymskokatolicka pw. Matki Bożej Miłosierdzia. Zadaniem planu jest ustalenie przeznaczenia terenów oraz nowych zasad ich zagospodarowania.

Projekt planu wyznacza nowe tereny usługowe, sportowo-rekreacyjne wprowadzając niewielkie zmiany w środowisku tego rejonu na etapie inwestycyjnym i funkcjonowania ustaleń planu.



## 9.1 Etap inwestycyjny

Realizacja osiedla bloków mieszkalnych może spowodować zagrożenia i uciążliwości mające wpływ na powierzchnię ziemi i gleby. Nastąpi zmiana dotychczasowej rzeźby terenu i czasowe zajęcie terenu pod drogi techniczne i place budów. Na jakość powietrza atmosferycznego będzie miała wpływ emisja gazów wylotowych z silników maszyn drogowych i środków transportu, pyłu prac ziemnych i ruchu pojazdów po nieutwardzonych nawierzchniach.

Na etapie inwestycyjnym może nastąpić zwiększenie ilości hałasu, ilości zanieczyszczeń spalinami, zanieczyszczenie gruntu produktami ropopochodnymi z ciężkiego sprzętu budowlanego. W trakcie realizacji obiektów kubaturowych zwiększona ilość związków wapnia i magnezu w powietrzu atmosferycznym pochodzących będzie między innymi od prowadzonych robót budowlanych.

## 9.2 Etap funkcjonowania ustaleń planu

Z uwagi na znaczne już zainwestowanie obszaru planistycznego funkcjonowanie inwestycji przewidzianych w projekcie planu może spowodować nieznaczne zmiany w środowisku przyrodniczym w następujący sposób:

### ▪ **Różnorodność biologiczna**

Teren przeznaczony pod boisko sportowe wielofunkcyjne zagospodarowany jest obecnie zielenią urządzonej. Realizacja boiska zmniejszy obszar biologicznie czynny, ale jego wpływ na różnorodność biologiczną będzie znikomy

W celu zachowania właściwych proporcji pomiędzy terenami o różnych formach użytkowania, projekt planu ogranicza powierzchnię zabudowy oraz wprowadza wymóg pozostawienia minimum 40% powierzchni biologicznie czynnej dla terenu 1U - zabudowy usługowej z zakresu ochrony zdrowia – Dom Pomocy Społecznej "Kalina" oraz minimum 30% powierzchni biologicznie czynnej dla terenu 2U - zabudowy usługowej o funkcji sakralnej – Parafia Rzymsko-Katolicka pod wezwaniem Matki Bożej Miłosierdzia. Projekt planu przewiduje również zachowanie istniejącego terenu publicznej zieleni urządzonej, o powierzchni ok. 0,59 ha, oznaczony na rysunku planu symbolem **4ZP**.

- **Zwierzęta**

Obszar objęty planem obejmuje teren silnie zurbanizowany na którym nie występują zwierzęta polne. Mogą tu występować jedynie jeź i kret, ale proponowane zainwestowanie nie zmniejszy drastycznie terenu i potencjalnego bytowania.

- **Rośliny**

W wyniku zagospodarowania tego obszaru, głównie przez realizację boiska wielofunkcyjnego zostanie częściowo wyeliminowana zieleń urządzona tam występująca. Plan wprowadza nakaz zachowania w maksymalnym stopniu istniejącego drzewostanu, prowadzenia nasadzeń oraz działań pielęgnacyjnych i rekultywacyjnych drzewostanu.

- **Atmosfera**

Projektowane inwestycje mogą przyczynić się do zwiększenia zanieczyszczenia powietrza i zwiększenia ilości hałasu w wyniku zwiększonego ruchu pojazdów w nowo zagospodarowanych obszarach. W projekcie planu nakazuje się realizację zaopatrzenia w ciepło z miejskiej sieci ciepłowniczej i gazowej wszystkich nowych budynków na terenach zabudowy usługowej.

Przewiduje się, że realizacja ustaleń planu może spowodować minimalne zanieczyszczenie powietrza i lokalne pogorszenie warunków aerosanitarnych.

- **Klimat akustyczny**

Projektowana usługa, boisko funkcyjne oraz rozbudowa istniejących usług z zakresu ochrony zdrowia i funkcji sakralnej nie będzie miała wpływ na stan klimatu akustycznego poprzez zwiększenie użytkowników dróg w tej części miasta.

Dopuszczalne poziomy hałasu nie mogą przekraczać norm zapisanych w rozporządzeniu w sprawie dopuszczalnych poziomów hałasu.

- **Powierzchnia ziemi**

Na części terenów zieleni urządzonej powstanie zabudowa usługowa z obsługą komunikacyjną. Wprowadzenie nowej zabudowy i rozbudowa układu komunikacyjnego spowoduje ograniczenie powierzchni biologicznie czynnych. Przekształceniu ulegnie rzeźba terenu w wyniku prowadzonych prac ziemnych przygotowujących tereny na posadowienie nowej zabudowy. Rozwój komunikacji może spowodować pojawienie się lokalnych ognisk zanieczyszczeń gleb substancjami ropopochodnymi oraz osadami.

Plan chroni powierzchnię gleby poprzez nakaz odprowadzenia ścieków sanitarnych z projektowanej i istniejącej zabudowy do kanalizacji miejskiej.

#### ▪ **Grunty i roślinność**

Na przedmiotowym obszarze brak jest gruntów rolnych. Powierzchnia ziemi pod projektowane usługi zostanie na zawsze przekształcona. Rekompensatą będzie realizacja obiektów służących zdrowiu i kondycji fizycznej mieszkańców miasta.

#### ▪ **Wody**

Projekt planu przewiduje zaopatrzenie obiektów w wodę z sieci wodociągu miejskiego i podłączenie istniejącej i projektowanej zabudowy do kanalizacji miejskiej. Wody opadowe z terenów utwardzonych odprowadzane będą do ziemi lub kanalizacji deszczowej z uwzględnieniem urządzeń podczyszczających. Takie rozwiązania gospodarki wodno – ściekowej zawarte w projekcie planu nie powinny doprowadzić do zanieczyszczeń wód podziemnych oraz wód powierzchniowych.

**Ocena wpływu na jednolite części wód i osiągnięcie celów środowiskowych określonych w planach zagospodarowania wodami wynikającymi z realizacji założeń Ramowej Dyrektywy Wodnej.**

Według „Planu gospodarowania wodami na obszarze dorzecza Niemna” (Dz. U. 2016 r. Poz. 1915) oraz wg „Planu gospodarowania wodami na obszarze dorzecza Wisły” (Dz. U. 2016 r. Poz. 1911), miasto Suwałki położone jest w następujących jednolitych częściach wód (JCW):

#### • **jednolite części wód powierzchniowych (JCWP)**

- PLRW8000186419 „Czarna Hańcza od wypływu z jeziora Hańcza do jeziora Wigry” – obszar dorzecza Niemna- naturalna część wód; stan dobry; osiągnięcie założonych celów środowiskowych uznano za zagrożone; przyjęto odstępstwa od założonych

celów; wpływ działalności antropogenicznej na stan JCW generuje konieczność przesunięcia w czasie osiągnięcia celów środowiskowych z uwagi na brak rozwiązań technicznych możliwych do zastosowania w celu poprawy JCW;

- PLRW8000186432 „Dopływ z jeziora Staw”- obszar dorzecza Niemna- naturalna część wód; stan dobry; osiągnięcie założonych celów środowiskowych uznano za niezagrażone;
- PLRW80001864349 „Piertanka z jez. Krzywe Wigierskie, Pierty”- obszar dorzecza Niemna- naturalna część wód; stan dobry; osiągnięcie założonych celów środowiskowych uznano za niezagrażone;
- PLRW200018262247 „Szczeberka od źródeł do Blizny bez Blizny”- obszar dorzecza Wisły- naturalna część wód; stan zły; osiągnięcie założonych celów środowiskowych uznano za niezagrażone;

- **jednolite części wód podziemnych (JCWPd)**

- JCWPd nr 23- kod PLGW820023- obszar dorzecza Niemna, region wodny Niemna- stan ilościowy jednolitych części wód podziemnych oceniono jako dobry, stan chemiczny jako dobry a osiągnięcie celów środowiskowych uznano jako niezagrażone;
- JCWPd nr 34- obszar dorzecza Wisły/ obszar dorzecza Niemna, region wodny Środkowej Wisły/ region wodny Niemna- stan ilościowy jednolitych części wód podziemnych oceniono jako dobry, stan chemiczny jako dobry a osiągnięcie celów środowiskowych uznano jako niezagrażone.

W „Planie gospodarowania wodami na obszarze dorzecza Wisły” i w „Planie gospodarowania wodami na obszarze dorzecza Niemna” szczególną rolę zajmuje podsumowanie działań zawartych w „Programie wodno- środowiskowym kraju” (PWŚK). Przy ustalaniu celów środowiskowych dla jednolitych części wód powierzchniowych brano pod uwagę aktualny stan JCWP w związku z wymaganym zgodnie z Ramową Dyrektywę Wodną (RDW) warunkiem nie pogarszania ich stanu. Ponadto, ustalając cele uwzględniano także różnicę pomiędzy naturalnymi, a silnie zmienionymi oraz sztucznymi częściami wód. Dla naturalnych części wód celem będzie osiągnięcie co najmniej dobrego stanu ekologicznego, dla silnie zmienionych i sztucznych części wód- co najmniej dobrego potencjału ekologicznego. Ponadto, w obydwu przypadkach, w celu osiągnięcia dobrego

stanu/potencjału konieczne będzie dodatkowo utrzymanie co najmniej dobrego stanu chemicznego.

Cele środowiskowe dla wód podziemnych określone w ww. „Planach...” to:

- zapobieganie dopływowi lub ograniczanie dopływu zanieczyszczeń do wód podziemnych;
- zapobieganie pogarszania się stanu wszystkich części wód podziemnych (z zastrzeżeniami wymienionymi w RDW);
- zapewnianie równowagi między poborem a zasilaniem wód podziemnych;
- wdrożenie działań niezbędnych do odwrócenia znaczącego i utrzymującego się rosnącego trendu stężenia każdego zanieczyszczenia powstałego wskutek działalności człowieka.

Docelowo, realizacja ustaleń miejscowego planu zagospodarowania przestrzennego terenu ograniczonego ulicami: Generała Kazimierza Pułaskiego, Rotmistrza Witolda Pileckiego, Prymasa Stefana Wyszyńskiego i Fryderyka Chopina w Suwałkach w zakresie gospodarki ściekowej, w tym wód opadowych, nie wpłynie na pogorszenie stanu jednolitych części wód powierzchniowych (JCWP)- PLRW8000186419 „Czarna Hańcza od wypływu z jeziora Hańcza do jeziora Wigry”– obszar dorzecza Niemna, w których znajduje się teren planu.

Realizacja ustaleń projektu ustaleń miejscowego planu zagospodarowania przestrzennego terenu ograniczonego ulicami: Generała Kazimierza Pułaskiego, Rotmistrza Witolda Pileckiego, Prymasa Stefana Wyszyńskiego i Fryderyka Chopina w Suwałkach nie stwarza zagrożenia dla osiągnięcia celów środowiskowych określonych w „Planie gospodarowania wodami na obszarze dorzecza Niemna” (2016) i w „Planie gospodarowania wodami na obszarze dorzecza Wisły” (2016).

#### ▪ **Krajobraz**

W wyniku realizacji projektu planu realizacja boiska sportowego wielofunkcyjnego oraz rozbudowa istniejących usług na gruntach budowlanych. Będą to budynki i obiekty nawiązujące do istniejącego sposobu zagospodarowania i architektury i nie będą miały wpływu na zmianę krajobrazu miejskiego. Ich budowa to naturalny proces związany z rozwojem miast.

## ▪ **Klimat**

Projektowane zainwestowanie może mieć niewielki wpływ na klimat lokalny poprzez intensyfikację zabudowy i zwiększenie emisji zanieczyszczeń do atmosfery ze zwiększonego nieco ruchu pojazdów mechanicznych.

## ▪ **Ludzi**

Projekt planu minimalizuje ujemny wpływ nowych inwestycji na poszczególne komponenty środowiska naturalnego. Przy zachowaniu ustaleń projektu planu dotyczących oczyszczania i odprowadzania ścieków, gromadzenia, zabezpieczania i usuwania odpadów oraz stosowanie odpowiednich rozwiązań technologicznych, czystość wód powierzchniowych, podziemnych oraz gruntu nie ulegnie zmianie. Trwałemu zniszczeniu ulegnie gleba na obszarach przeznaczonych pod nowe inwestycje (płyta boiska sportowego, budynki, nawierzchnie utwardzone, komunikacja).

Funkcjonowanie proponowanych do realizacji w projekcie planu inwestycji wpłynie pozytywnie na zdrowie fizyczne i psychiczne młodzieży i całego społeczeństwa miasta Suwałk.

## ▪ **Zasoby naturalne**

W granicach planu nie zostały zewidencjonowane zasoby naturalne. Projekt dokumentu zakazuje wydobywania kopalin.

## ▪ **Zabytki**

Na terenie objętym planem nie występują obiekty wpisane do rejestru zabytków oraz do wojewódzkiej i gminnej ewidencji zabytków:

- 1) budynek koszarowy w zespole koszarowym przy ulicy Wojska Polskiego nr 9,
- 2) budynek magazynowy WAK nr 51 w zespole koszarowym przy ulicy Wojska Polskiego (ulica Sportowa 6).

Ustalenia dotyczące ochrony obiektów zabytkowych zostały określone w Rozdziale 5 projektu planu.

▪ **Dobra materialne**

W obszarze objętym opracowaniem planu występujące budynki zostaną zachowane.

**10. Rozwiązania mające na celu zapobieganie, ograniczenie lub kompensację przyrodniczą negatywnych oddziaływań na środowisko, mogących być rezultatem realizacji projektowanego dokumentu, w szczególności na cele i przedmiot ochrony obszaru Natura 2000 oraz integralność tego obszaru.**

W związku z brakiem ochrony obszaru objętego planem powierzchniowymi formami ochrony przyrody i krajobrazu, w tym „Natura 2000”, nie występują ograniczenia w zagospodarowaniu analizowanego terenu z tego tytułu.

Projekt planu przewiduje kontynuację istniejącego zagospodarowania poprzez możliwość rozbudowy istniejących funkcji, ora wprowadza funkcję nieuciążliwą dla ludzi i środowiska, boisko sportowe. Celem zapobiegania negatywnych oddziaływań na środowisko w projekcie planu zagospodarowania przestrzennego ograniczono emisję zanieczyszczeń gazowych i pyłowych poprzez nakaz zaopatrzenia w ciepło z miejskiej sieci ciepłowniczej wszystkich nowych budynków na terenach zabudowy usługowej. Wyeliminowano również źródła zanieczyszczeń wody rzeki Czarnej Hańczy poprzez odprowadzanie ścieków sanitarnych do kanalizacji sanitarnej i wód opadowych z nawierzchni komunikacyjnych utwardzonych do kanalizacji deszczowej i ziemi po ich podczyszczeniu.

W wielu przypadkach zapisy ustaleń planu zmierzają do poprawy stanu funkcjonowania środowiska i kształtowania ładu przestrzennego.

Za podstawę zapisów miejscowego planu zagospodarowania przestrzennego należy przyjąć zasadę zrównoważonego rozwoju. Zaleca się wprowadzenie zieleni urządzonej przy nowo powstałych obiektach oraz tworzenie zieleni izolacyjnej wzdłuż ciągów komunikacyjnych i parkingów.

**Aby zminimalizować negatywne oddziaływanie projektu planu na środowisko, przyrodę i krajobraz kulturowy ustalono następujące zasady:**

- 1) zakaz realizacji przedsięwzięć mogących zawsze znacząco oddziaływać na środowisko oraz potencjalnie znacząco oddziaływać na środowisko określonych w przepisach szczególnych, za wyjątkiem zabudowy mieszkaniowej oraz infrastruktury technicznej, w tym z zakresu łączności;
- 2) zakaz lokalizowania magazynów substancji chemicznych, w tym produktów ropopochodnych;
- 3) zakaz tworzenia składowisk i przetwarzania wszelkich rodzajów odpadów;
- 4) zrzut do wód powierzchniowych i gruntu wód deszczowych pochodzących z nawierzchni utwardzonych zgodnie z przepisami szczególnymi;
- 5) dopuszczenie bezpośredniego zrzutu do wód powierzchniowych i do gruntu wód deszczowych pochodzących z powierzchni dachowych oraz terenów zielonych;
- 6) zakaz odprowadzania nieoczyszczonych ścieków do gruntu;
- 7) nakaz odprowadzania ścieków socjalno – bytowych systemem zbiorczym do kanalizacji miejskiej;
- 8) zakaz wydobywania kopalin, jeżeli nie jest to związane z dostępnością terenu pod zabudowę;
- 9) nakaz zachowania w maksymalnym stopniu istniejącego drzewostanu, prowadzenia nasadzeń oraz działań pielęgnacyjnych i rekultywacyjnych drzewostanu.

**11. Rozwiązania alternatywne do rozwiązań zawartych w projektowanym dokumencie wraz z uzasadnieniem ich wyboru oraz opis metod dokonywania oceny prowadzącej do tego wyboru albo wyjaśnienie braku rozwiązań alternatywnych, w tym wskazania napotkanych trudności wynikających z niedostatków techniki lub luk we współczesnej wiedzy.**

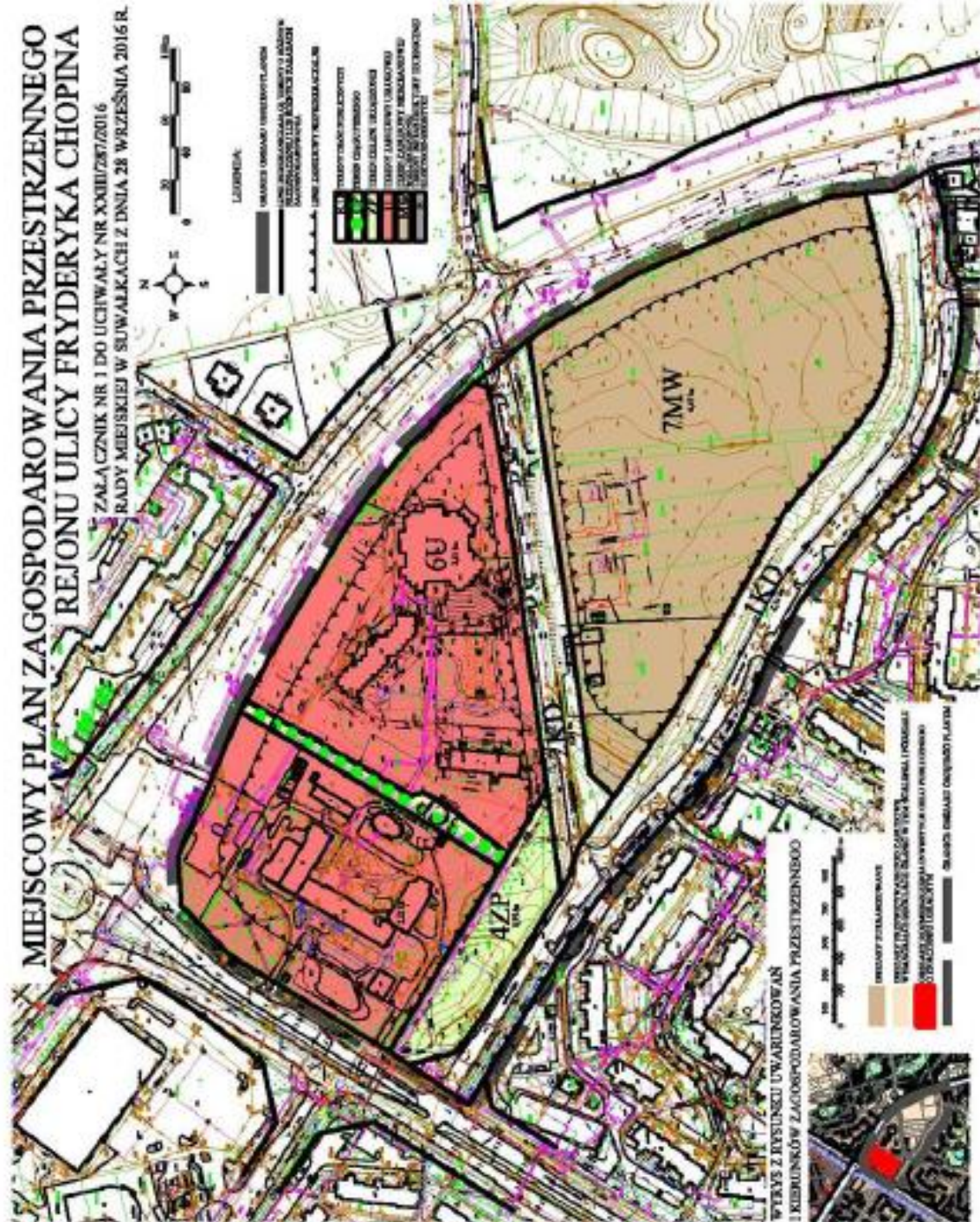


Teren objęty opracowaniem miejscowego planu zagospodarowania przestrzennego terenu ograniczonego ulicami: Generała Kazimierza Pułaskiego, Rotmistrza Witolda Pileckiego, Prymasa Stefana Wyszyńskiego i Fryderyka Chopina w Suwałkach objęty jest obowiązującym miejscowym planem zagospodarowania przestrzennego rejonu ulicy Fryderyka Chopina w Suwałkach, uchwalonym uchwałą Nr XXIII/287/2016 Rady Miejskiej w Suwałkach z dnia 28 września 2016 r., opublikowaną w Dz. Urz. Woj. Podlaskiego z dnia 26 października 2016 r., poz. 3985. Powyższy dokument został w prognozie przyjęty jako wariant 0.

Poniżej przedstawiono rysunek (załącznik Nr 1 do Uchwały Nr XXIII/287/2016 Rady Miejskiej w Suwałkach z dnia 26 października 2016 r.) obowiązującego planu miejscowego.

Rys.1

Rysunek obowiązującego miejscowego planu zagospodarowania przestrzennego północnej części rejonu ulicy Franciszkańskiej w Suwałkach w Suwałkach.



W granicach opracowania planu znalazły się następujące kontury: 3CP - wyznaczający teren publicznego ciągu pieszego, 4ZP - wyznaczający publiczny teren zieleni urządzonej, 5U - wyznaczający teren istniejącej zabudowy usługowej z zakresu ochrony zdrowia (Dom

Pomocy Społecznej „Kalina”), 6U - wyznaczający teren istniejącej zabudowy usługowej o funkcji sakralnej i E - wyznaczający teren infrastruktury technicznej elektroenergetyki.

Od momentu uchwalenia przedmiotowego planu część jego ustaleń, w szczególności w zakresie dotyczącym terenu 3CP, przeznaczonego pod publiczny ciąg pieszy, nie doczekała się realizacji. Ponadto w odniesieniu do części rozwiązań drogowych, dotyczących między innymi budowy ulicy Rotmistrza Witolda Pileckiego, bezpośrednio przyległej do omawianego terenu, rozstrzygnięcia zapadały w drodze decyzji, wydawanych na podstawie ustawy z dnia 10 kwietnia 2003 r. o szczegółowych zasadach realizacji inwestycji w zakresie dróg publicznych (Dz.U. z 2020 r. poz. 1363 z późniejszymi zmianami).

Najważniejsze zmiany w projekcie planu w stosunku do obowiązujących ustaleń polegają na wprowadzeniu nowej funkcji na przedmiotowym terenie tj.: usług z zakresu sportu i rekreacji 3US (oznaczenie w projekcie planu). Uległy również zmianie niektóre wskaźniki urbanistyczno-architektonicznych pozostałych konturów funkcji usługowych. Dokonano również korekty, uaktualnienia przebiegu ulic bezpośrednio stykających się w obszarem objętym projektem planu po ich realizacji i modernizacjach jezdni.

Pozostawienie obowiązujących planów bez zmiany rozpatrywano jako wariant 0.

Elementem decydującym o przyjętym kształcie projektu planu było ostatecznie dopasowanie istniejących zapisów w obowiązującym planie do zmian dokonanych w trakcie realizacji nowej jezdni ulicy Rotmistrza Witolda Pileckiego oraz wniosków mieszkańców dot.: budowy boiska sportowego dla młodzieży. Projekt miejscowego planu zagospodarowania przestrzennego w proponowanym kształcie, można traktować jako wariant 1. O wyborze tego wariantu, zdecydowały w głównej mierze aspekty społeczne i zdrowotne.

## **12. Opis przewidywanych metod i częstotliwości monitoringu w przypadku znaczącego wpływu na środowisko, spowodowanego realizacją planu.**

W związku z przyjętym zakresem ustaleń planu i charakterem tego dokumentu nie proponuje się przeprowadzania monitoringu skutków realizacji postanowień planu. Plan zakłada jedynie drobne korekty warunków zabudowy w poszczególnych konturach, generalnie nie zmienia przeznaczenia terenów w stosunku do obowiązujących na tym terenie planów. Planowana zabudowa usługowa, położona w sąsiedztwie terenów zurbanizowanych

nie będzie miała zauważalnego wpływu na komponenty środowiska takie, jak: klimat akustyczny, stan powietrza oraz stan wód podziemnych i powierzchniowych.

### **13. Streszczenie sporządzone w języku niespecjalistycznym**

Niniejsza prognoza oddziaływania na środowisko została opracowana zgodnie z wymogami aktów prawnych.

Przeznaczenie obszaru objętego planem zagospodarowania przestrzennego terenu ograniczonego ulicami: Generała Kazimierza Pułaskiego, Rotmistrza Witolda Pileckiego, Prymasa Stefana Wyszyńskiego i Fryderyka Chopina w Suwałkach jest zgodne z funkcją określoną w „Studium uwarunkowań i kierunków zagospodarowania przestrzennego gminy miasta Suwałki”.

Obszar objęty opracowaniem planu posiada powierzchnię około 5,84 ha, obejmuje teren Domu Pomocy Społecznej „Kalina” i teren Parafii Rzymskokatolickiej pw. Matki Bożej Miłosierdzia w Suwałkach.

Od północy i wschodu teren opracowania planu ograniczony jest ulicą Rotmistrza Witolda Pileckiego, od południa ulicą Fryderyka Chopina i ulicą Prymasa Stefana Wyszyńskiego. Zachodnią granicę planu stanowi ulica Generała Kazimierza Pułaskiego.

Na terenie opracowania brak jest pomników przyrody i wyznaczonych obszarów ochrony przyrody. Obszar objęty planem leży poza strefą ochrony konserwatorskiej układu urbanistycznego miasta Suwałk oraz nie występują na nim stanowiska archeologiczne.

W prognozie przedstawiono stan środowiska przyrodniczego i jego funkcjonowanie oraz zamierzenia planu oceniając jego wpływ na środowisko.

Ustalenia planu porządkują istniejącą zabudowę i przeznaczają tereny niezainwestowane wykorzystywane jako zieleni urządzona pod nową funkcję usługową zakresu sportu i rekreacji umożliwiając jednocześnie rozbudowę i rozwój istniejących funkcji usługowych w zakresie ochrony zdrowia i zabudowy usługowej o funkcji sakralnej.

Projektowany plan nie wprowadza funkcji kolizyjnych w stosunku do środowiska.

W końcowej części opracowania podano uwarunkowania ograniczające wpływ projektowanego zagospodarowania na środowisko.

Projektowane uzbrojenie terenu zabezpiecza środowisko przyrodnicze przed degradacją i chroni wody podziemne.

Zaleca się ochronę istniejącego drzewostanu i wprowadzenie nowej zieleni o charakterze izolacyjno-ozdobnym.

Na podstawie analizy środowiska przyrodniczego i funkcji projektowanego terenu, podjęto prognozę oddziaływania ustaleń projektu planu na środowisko przyrodnicze w następujący sposób:

- ustalenia planu nie mają negatywnego wpływu na funkcjonowanie środowiska.

Funkcjonowanie proponowanych do realizacji w projekcie planu inwestycji wpłynie pozytywnie na zdrowie fizyczne i psychiczne młodzieży i całego społeczeństwa miasta Suwałk.

### **Oświadczenie**

Ja niżej podpisany, Bogdan Leszczyński oświadczam, iż będąc autorem „*Prognozy oddziaływania na środowisko miejscowego planu zagospodarowania przestrzennego terenu ograniczonego ulicami: Generała Kazimierza Pułaskiego, Rotmistrza Witolda Pileckiego, Prymasa Stefana Wyszyńskiego i Fryderyka Chopina w Suwałkach; województwo podlaskie*” spełniam wymagania, o których mowa w art. 74 a ust. 2 ustawy z dnia 3 października 2008 r. o udostępnieniu informacji o środowisku i jego ochronie, udziale społeczeństwa w ochronie środowiska oraz o ocenach oddziaływania na środowisko (Dz. U. z 2021 r. poz. 247, 784, 922, 1211).

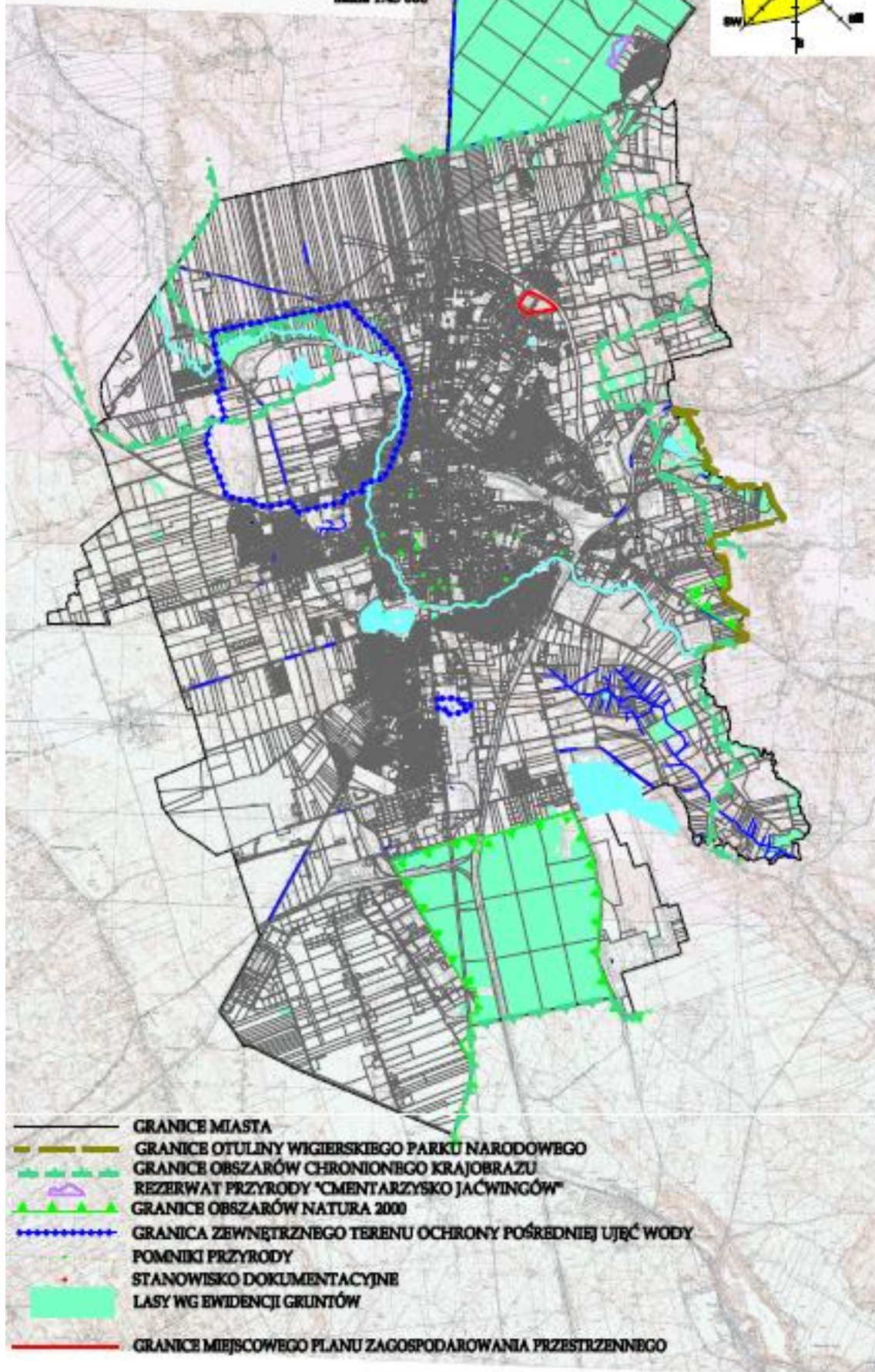
Jestem świadomy odpowiedzialności karnej za złożenie fałszywego oświadczenia.

Bogdan Leszczyński

**MIEJSOWY PLAN ZAGOSPODAROWANIA PRZESTRZENNEGO TERENU OGRANICZONEGO ULICAMI GEN.KAZIMIERZA PUŁASKIEGO, ROTMISTRZA WITOLDA PILECKIEGO, KARDYNAŁA STEFANA WYSZYŃSKIEGO I FRYDERYKA CHOPINA W SUWAŁKACH**

Załącznik Nr 1 UWARUNKOWANIA PRZYRODNICZE

skala 1:45 000



- GRANICE MIASTA
- GRANICE OTULINY WIGIERSKIEGO PARKU NARODOWEGO
- GRANICE OBSZARÓW CHRONIONEGO KRAJOBRAZU
- REZERWAT PRZYRODY "CMENTARZYSKO JACWINGÓW"
- GRANICE OBSZARÓW NATURA 2000
- GRANICA ZEWNĘTRZNEGO TERENU OCHRONY POŚREDNIEJ UJĘĆ WODY
- POMNIKI PRZYRODY
- STANOWISKO DOKUMENTACYJNE
- LASY WG EWIDENCJI GRUNTÓW
- GRANICE MIEJSOWEGO PLANU ZAGOSPODAROWANIA PRZESTRZENNEGO