

URZĄD MIEJSKI W SUWAŁKACH
WYDZIAŁ ARCHITEKTURY I GOSPODARKI PRZESTRZENNEJ
REFERAT URBANISTYKI



PROGNOZA ODDZIAŁYWANIA NA ŚRODOWISKO
miejscowego planu zagospodarowania przestrzennego
rejonu ulicy Studzieniczne w Suwałkach

Opracowanie:

mgr inż. arch. Joanna Jakubanis

mgr inż. Anna Serguć-Przyborowska

mgr inż. arch. Justyna Wołągiewicz

Suwałki, 23 sierpnia 2021 r.

SPIS TREŚCI

1.	Informacje o zawartości, głównych celach projektowanego dokumentu oraz jego powiązanie z innymi dokumentami.	4
2.	Informacje o metodach zastosowanych przy sporządzaniu prognozy.	9
3.	Propozycje dotyczące przewidywanych metod analizy skutków realizacji postanowień projektowanego dokumentu oraz częstotliwości jej przeprowadzania.	11
4.	Informacje o możliwym transgranicznym oddziaływaniu na środowisko.	11
5.	Istniejący stan środowiska oraz potencjalne zmiany tego stanu w przypadku braku realizacji projektowanego dokumentu.	12
6.	Stan środowiska na obszarach objętych przewidywanym znaczącym oddziaływaniem.	29
7.	Istniejące problemy ochrony środowiska istotne z punktu widzenia realizacji projektowanego dokumentu, w szczególności dotyczące obszarów podlegających ochronie na podstawie ustawy z dnia 16 kwietnia 2004 r. o ochronie przyrody.	30
8.	Cele ochrony środowiska ustanowione na szczeblu międzynarodowym, wspólnotowym i krajowym, istotne z punktu widzenia projektowanego dokumentu, oraz sposoby, w jakich te cele i inne problemy środowiska zostały uwzględnione podczas opracowywania dokumentu.	31
9.	Przewidywane znaczące oddziaływania, w tym oddziaływanie, bezpośrednie, pośrednie, wtórne, skumulowane, krótkoterminowe, średnioterminowe i długoterminowe, stałe i chwilowe oraz pozytywne i negatywne, na cele i przedmiot obszaru „Natura 2000” oraz integralność tego obszaru, a także na środowisko, a w szczególności na: różnorodność biologiczną, ludzi, zwierzęta, rośliny, wodę, powietrze, powierzchnię ziemi, krajobraz, klimat, zasoby naturalne, zabytki, dobra materialne, z uwzględnieniem zależności między tymi elementami środowiska i między oddziaływaniami na te elementy.	39

10. Rozwiązania mające na celu zapobieganie, ograniczenie lub kompensację przyrodniczą negatywnych oddziaływań na środowisko, mogących być rezultatem realizacji projektowanego dokumentu, w szczególności na cele i przedmiot ochrony obszaru Natura 2000 oraz integralność tego obszaru. 42
11. Rozwiązania alternatywne do rozwiązań zawartych w projektowanym dokumencie wraz z uzasadnieniem ich wyboru oraz opis metod dokonywania oceny prowadzącej do tego wyboru albo wyjaśnienie braku rozwiązań alternatywnych, w tym wskazania napotkanych trudności wynikających z niedostatków techniki lub luk we współczesnej wiedzy. 43
12. Opis przewidywanych metod i częstotliwości monitoringu w przypadku znaczącego wpływu na środowisko, spowodowanego realizacją planu. 44
13. Streszczenie sporządzone w języku niespecjalistycznym. 45
14. Oświadczenie kierującego zespołem wykonującym prognozę, o spełnieniu wymagań, o których mowa w art. 74a ust. 2 ustawy z dnia 3 października 2008 r. o udostępnieniu informacji o środowisku i jego ochronie, udziale społeczeństwa w ochronie środowiska oraz o ocenach oddziaływania na środowisko 47
15. Załączniki

1. Informacje o zawartości, głównych celach projektowanego dokumentu oraz jego powiązanie z innymi dokumentami.

Prognoza oddziaływania na środowisko została opracowana na potrzeby miejscowego planu zagospodarowania przestrzennego rejonu ulicy Studzieniczne w Suwałkach. Granice analizowanego obszaru zostały określone w załączniku graficznym do Uchwały Nr XIV/206/2019 Rady Miejskiej w Suwałkach z dnia 27 listopada 2019 r. Plan obejmuje obszar o łącznej powierzchni około 520 ha.

Główne cele opracowania miejscowego planu zagospodarowania przestrzennego rejonu ulicy Studzieniczne w Suwałkach w Suwałkach:

- 1) ustalenie przeznaczenia i zasad zagospodarowania terenu;
- 2) określenie zasad kształtowania zabudowy;
- 3) określenie zadań publicznych, w szczególności wynikających z potrzeb kształtowania przestrzeni publicznych, w tym terenów komunikacji publicznej oraz wyposażenia w infrastrukturę społeczną i techniczną;
- 4) stworzenie podstawy prawnej do podejmowania i realizacji działań inwestycyjnych w granicach objętych planem.

Przedmiotem ustaleń zmiany planu są:

- 1) tereny dróg publicznych zbiorczych, oznaczone na rysunku planu symbolem KDZ;
- 2) teren drogi publicznej dojazdowej, oznaczony na rysunku planu symbolem KDD;
- 3) teren drogi wewnętrznej, oznaczony na rysunku planu symbolem KDW;
- 4) teren ciągu komunikacyjnego pieszo-jezdnego, oznaczony na rysunku planu symbolem CK;
- 5) tereny zabudowy mieszkaniowej jednorodzinnej, oznaczone na rysunku planu symbolem MN;
- 6) tereny zabudowy zagrodowej, oznaczone na rysunku planu symbolem RM;
- 7) teren publicznej zieleni i usług, oznaczony na rysunku planu symbolem Zp/U;
- 8) tereny zieleni urządzonej i usług, oznaczony na rysunku planu symbolem ZP/U;
- 9) teren zieleni urządzonej, oznaczony na rysunku planu symbolem ZP;
- 10) tereny rolnicze wskazane do kształtowania zieleni krajobrazowej i ciągów ekologicznych, oznaczone na rysunku planu symbolem R-ZN;
- 11) tereny lasów, oznaczone na rysunku planu symbolem ZL,
- 12) teren wód śródlądowych, oznaczony na rysunku planu symbolem WS.

Ustalenia z zakresu obsługi przez infrastrukturę techniczną podano w rozdziale 7 projektu planu.

Zapisy zaproponowane w projekcie miejscowego planu zagospodarowania przestrzennego są zgodne z następującymi dokumentami nadrzędnymi:

- „Planem zagospodarowania przestrzennego Województwa Podlaskiego” zatwierdzonym uchwałą nr XXXVI/330/17 Sejmiku Województwa Podlaskiego z dnia 22 maja 2017 r. (Dz. Urz. Woj. Podlaskiego z 2017 r., poz. 2777) wraz ze zmianą przyjętą uchwałą nr XXXIX/356/17 Sejmiku Województwa Podlaskiego z dnia 28 sierpnia 2017 r. (Dz. Urz. Woj. Podlaskiego z 2017 r., poz. 3270)

Cele zagospodarowania przestrzennego nawiązujące do celów określonych w „Koncepcji polityki przestrzennego zagospodarowania kraju”, innych dokumentach rządowych oraz strategii rozwoju województwa podlaskiego, odnoszące się do:

1. Efektywnego wykorzystania stanu zagospodarowania;
2. Tworzenia warunków do poprawy jakości życia i rozwoju zrównoważonego;
3. Zwiększenia konkurencyjności województwa.

Założenia zapisane w projekcie miejscowego planu zagospodarowania przestrzennego są spójne z „Planem zagospodarowania przestrzennego Województwa Podlaskiego” w zakresie:

- *zagospodarowania terenu z uwzględnieniem zasady zrównoważonego rozwoju,*
- *adaptacji istniejących dóbr materialnych.*

- „Programem Ochrony Środowiska Województwa Podlaskiego na lata 2017-2020 z perspektywą do 2024 roku” uchwalonym Uchwałą Nr XXIX/262/2016 Sejmiku Województwa Podlaskiego z dnia 24 października 2016 r.

Wśród najistotniejszych celów tego programu należy wymienić:

1. spełnienie wymagań w zakresie jakości powietrza,
2. poprawę efektywności energetycznej,
3. ograniczenie emisji hałasu,
4. ochronę przed polami elektromagnetycznymi,
5. racjonalizację gospodarowania zasobami wodnymi i zapewnienie dobrej jakości wody pitnej,
6. poprawę jakości wód powierzchniowych i podziemnych,
7. racjonalne gospodarowanie odpadami,
8. zachowanie różnorodności biologicznej, poprzez przywracanie, utrzymanie właściwego stanu ochrony siedlisk i gatunków.

W projektowanym dokumencie znalazły się główne założenia zawarte w „Programie Ochrony Środowiska Województwa Podlaskiego na lata 2017- 2020 z perspektywą do 2024 roku”, które znalazły swoje odzwierciedlenie w rozdziale 7 uchwały „ Ustalenia dotyczące zasad modernizacji, rozbudowy i budowy systemów komunikacji i infrastruktury technicznej”.

- „Strategią zrównoważonego rozwoju miasta Suwałki do roku 2030” uchwaloną uchwałą Nr XXXIII/440/2021 Rady Miejskiej w Suwałkach z dnia 30 czerwca 2021 r.

Do kluczowych działań ukierunkowanych na kształtowanie przestrzeni miasta w okresie realizacji strategii należy zaliczyć:

- zachowanie ładu przestrzennego poprzez ustalenia planów miejscowych,
- przeciwdziałanie rozlewaniu się miasta, poprzez uzupełnianie zabudowy na terenach zurbanizowanych i ograniczenie przekształcania terenów rolnych w osiedla mieszkaniowe bez zapewnienia finansowania infrastruktury drogowej i technicznej, poza terenami wyznaczonymi w studium,
- wyznaczanie stref funkcjonalno-przestrzennych celem ograniczenia konfliktów społecznych,
- zapobieganie mieszanemu się terenów o sprzecznych funkcjach przestrzennych,
- tworzenie systemu powiązanych ze sobą ciągów ekologicznych, którego główną osią powinna być dolina rzeki Czarnej Hańczy, w oparciu o tereny cenne przyrodniczo oraz rekreacyjne oraz w powiązaniu z terenami leśnymi i otuliną Wigierskiego Parku Narodowego i Suwalskiego Parku Krajobrazowego,
- ochrona przed zabudową i skażeniem terenów wskazanych w studium jako ciągi ekologiczne oraz terenów wodonośnych,
- stworzenie programu działań zmierzających do ochrony wód podziemnych i rzeki Czarnej Hańczy poprzez likwidację spływu nieoczyszczonych wód,
- tworzenie przestrzeni publicznych integrujących mieszkańców,
- podnoszenie atrakcyjności i udostępnienie mieszkańcom terenów nadrzecznych, poprzez rozbudowę bulwarów, w tym budowa ścieżki rowerowej i spacerowej wzdłuż rzeki w granicach administracyjnych miasta, łączących tereny rekreacyjne, porządkowanie rzeki, budowa kładek przez rzekę,
- zwiększenie terenów zieleni i przestrzeni publicznych, przeznaczanie w planach miejscowych na ten cel nowych terenów i ich pozyskiwanie,

- zwiększenie udziału terenów biologicznie czynnych (np. poprzez ustalanie wysokiego udziału pow. biologicznie czynnych na terenach budowlanych odpowiednio do funkcji, wprowadzenie zieleni jako towarzyszącej inwestycjom drogowym, zalesianie gruntów rolnych),
- rozbudowa układu dróg podstawowych zapewniających sprawne i bezpieczne przemieszczanie mieszkańców z pominięciem przejazdu przez centrum miasta,
- rozbudowa i utrzymanie w odpowiednim stanie systemu ścieżek rowerowych w mieście, komunikacyjnych i rekreacyjnych, budowa stacji rowerowych,
- zapewnienie miejsc parkingowych w ramach realizowanych inwestycji poza terenami dróg, wprowadzenie parkingów pod budynki i tereny, a tam, gdzie nie będzie to możliwe lub uzasadnione ekonomicznie, dopuszczenie budowy parkingów wielopoziomowych,
- poprawa wizerunku i estetyki miasta poprzez modernizację istniejącej substancji, dbałość o małą architekturę i zielen, w tym ukwiecanie miasta,
- ochrona dziedzictwa kulturowego poprzez zachowanie skali zabudowy śródmieścia Suwałk i pierzowej obudowy ulic w Śródmieściu, działania na rzecz promocji unikatowej suwalskiej starówki i „suwalskiej kamienicy”, utrzymania zasobu zabytków w odpowiednim stanie technicznym, wprowadzanie nowych funkcji do tych obiektów, dbałość o detal i wystrój zabytków, ograniczenie ruchu komunikacyjnego, wyprowadzenie ruchu przejazdowego, zmianę organizacji ruchu w śródmieściu,
- budowanie tożsamości miasta w oparciu o jego historię i postaci tu mieszkające,
- budowanie tożsamości miasta poprzez utworzenie systemu spójnej informacji i urządzeń miejskich np. ujednolicenie wiat przystankowych, tabliczek z nazwami ulic, małej architektury przyulicznej, stosowania jednolitej kolorystycznie nawierzchni na drogach rowerowych itd.

Działania sformułowane w Strategii Zrównoważonego Rozwoju Miasta Suwałki częściowo są wprowadzane poprzez realizację niniejszego miejscowego planu zagospodarowania przestrzennego, w tym:

- zachowanie ładu przestrzennego poprzez ustalenia planów miejscowych,
- przeciwdziałanie rozlewaniu się miasta, poprzez uzupełnianie zabudowy na terenach zurbanizowanych i ograniczenie przekształcania terenów rolnych w osiedla mieszkaniowe bez zapewnienia finansowania infrastruktury drogowej i technicznej, poza terenami wyznaczonymi w studium,
- wyznaczanie stref funkcjonalno-przestrzennych celem ograniczenia konfliktów społecznych.

- „Programem ochrony środowiska dla miasta Suwałki na lata 2021-24” uchwalonym uchwałą Nr XXX/403/2021 Rady Miejskiej w Suwałkach z dnia 31 marca 2021 r.

„Program ochrony środowiska dla Miasta Suwałki na lata 2021- 2024” obejmuje:

- Cele ekologiczne,
- Priorytety ekologiczne,
- Poziomy celów długoterminowych,
- Rodzaj i harmonogram działań proekologicznych,
- Środki niezbędne do osiągnięcia celów, w tym mechanizmy prawno-ekonomiczne i środki finansowe.

Program obejmuje szczegółowy opis w zakresie analizy stanu środowiska i infrastruktury na terenie Miasta. Na bazie stanu środowiska, jaki został zdiagnozowany, wytyczono cele ekologiczne, których realizacja do roku 2024 ma spowodować polepszenie stanu środowiska, w obszarach gdzie istnieje taka potrzeba, bądź utrzymywanie dobrego poziomu tam, gdzie już na obecnym etapie jest to zapewnione przez jednostki samorządu terytorialnego.

Cele zapisane w „Programie ochrony środowiska dla miasta Suwałki na lata 2021- 2024” znalazły swoje odzwierciedlenie w planie zagospodarowania przestrzennego:

- określenie zasad modernizacji, rozbudowy i budowy systemów komunikacji i infrastruktury technicznej,

- ochrona wód powierzchniowych. Założenia zapisane w „Programie ochrony środowiska dla miasta Suwałki na lata 2016- 2020” znalazły swoje odzwierciedlenie w rozdziale 7 uchwały „ Ustalenia dotyczące zasad modernizacji, rozbudowy i budowy systemów komunikacji i infrastruktury technicznej”.

- „Regulaminem utrzymania czystości i porządku na terenie miasta Suwałk” uchwalonym uchwałą Nr VI/66/2019 Rady Miejskiej w Suwałkach z dnia 27 marca 2019 r.

Dokument określa:

1. Wymagania w zakresie utrzymania czystości i porządku na terenie nieruchomości w mieście Suwałki;
2. Rodzaje i minimalną pojemność pojemników przeznaczonych do zbierania odpadów komunalnych na terenie nieruchomości oraz na drogach publicznych oraz warunki rozmieszczania tych pojemników i ich utrzymania w odpowiednim stanie sanitarnym, porządkowym i technicznym;

3. Częstotliwość i sposób pozbywania się odpadów komunalnych lub nieczystości ciekłych z nieruchomości oraz z terenów przeznaczonych do użytku publicznego;
4. Obowiązki osób utrzymujących zwierzęta domowe, mające na celu ochronę przed zagrożeniem lub uciążliwością dla ludzi oraz przed zanieczyszczeniem terenów przeznaczonych do wspólnego użytku;
5. Wymagania w zakresie utrzymywania zwierząt gospodarskich na terenach wyłączonych z produkcji rolniczej, w tym także zakazu ich utrzymywania na określonych obszarach lub w poszczególnych nieruchomościach;
6. Obszary podlegające obowiązkowej deratyzacji i terminy jej przeprowadzania.

Ustalenia planu zagospodarowania przestrzennego dotyczące gospodarki odpadami zgodne są z „Regulaminem utrzymania czystości i porządku na terenie miasta Suwałk”.

2. Informacje o metodach zastosowanych przy sporządzaniu prognozy

Prognozę oddziaływania na środowisko przyrodnicze projektu miejscowego planu zagospodarowania przestrzennego rejonu ulicy Studzienne w Suwałkach opracowano na podstawie:

- ustawy z dnia 3 października 2008 r. o udostępnianiu informacji o środowisku i jego ochronie, udziale społeczeństwa w ochronie środowiska oraz o ocenach oddziaływania na środowisko (Dz. U. z 2021 r. poz. 247 ze zm.),
- ustawy z dnia 27 kwietnia 2001 r. - Prawo ochrony środowiska (Dz. U. z 2020 r. poz. 1219, 1378),
- art. 17 pkt 4 ustawy z dnia 27 marca 2003 r. o planowaniu i zagospodarowaniu przestrzennym (Dz. U. z 2021 r. poz. 741, 784 i 922),
- uchwały Nr XIV/206/2019 Rady Miejskiej w Suwałkach z dnia 27 listopada 2019 r. w sprawie przystąpienia do sporządzenia miejscowego planu zagospodarowania przestrzennego rejonu ulicy Studzienne w Suwałkach,
- projektu miejscowego planu zagospodarowania przestrzennego rejonu ulicy Studzienne w Suwałkach.

Zakres i stopień szczegółowości informacji, które są zawarte w prognozie oddziaływania na środowisko do projektu miejscowego planu zagospodarowania przestrzennego rejonu ulicy Studzienne w Suwałkach, został uzgodniony z Regionalną Dyrekcją Ochrony Środowiska w Białymstoku pismem sygnatura: WSTI.411.1.28.2019.DKV z dnia 10.12.2019 r. i Państwowym Powiatowym Inspektorem Sanitarnym w Suwałkach pismem sygnatura: NZ.4462.42.2019 z dnia 11.12.2019 r.

Zgodnie z art. 17 pkt. 4 ww. ustawy z dnia 27 marca 2003 r. o planowaniu i zagospodarowaniu przestrzennym projekt planu miejscowego sporządza się wraz z prognozą.

Celem prognozy jest określenie wpływu na środowisko:

- skutków wynikających z projektowanego przeznaczenia terenu,
- skutków realizacji projektu miejscowego planu na poszczególne komponenty środowiska we wzajemnym ich powiązaniu i krajobraz.

Prognoza oddziaływania na środowisko przyrodnicze ocenia:

- stan i funkcjonowanie środowiska,
- rozwiązania funkcjonalno-przestrzenne projektu planu w aspekcie uwarunkowań ekofizjograficznych i zgodności z przepisami prawa z zakresu ochrony środowiska,
- zagrożenia dla środowiska i zmiany w krajobrazie.

Prognoza niniejsza składa się z części opisowej i załącznika graficznego: Uwarunkowania przyrodnicze.

W prognozie zastosowano następujące metody prognozowania:

- indukcyjno-opisową,
- analogii środowiskowych,
- diagnozy stanu środowiska na podstawie kartowania terenowego jako punktu wyjścia ekstrapolacji w przyszłość,
- analiz kartograficznych.

Prognozę oddziaływania na środowisko dotyczącą projektu miejscowego planu zagospodarowania przestrzennego rejonu ulicy Studzieniczne w Suwałkach, sporządzono na podstawie wizji terenu oraz analizy następujących materiałów:

- Opracowanie fizjograficzne ogólne do planu ogólnego zagospodarowania przestrzennego aglomeracji m. Suwałki woj. suwalskie z 1979 r.,
- Studium uwarunkowań ekofizjograficznych miasta Suwałki z 2004 r.,
- Analiza i ocena zasobów przyrodniczych miasta Suwałk z 2010 r.,
- Analiza i ocena zasobów przyrodniczych wybranych terenów miasta Suwałk z 2020 r.
- Opracowanie ekofizjograficzne podstawowe - na potrzeby opracowania miejscowego planu zagospodarowania przestrzennego rejonu ulicy Studzieniczne w Suwałkach,
- Studium uwarunkowań i kierunków zagospodarowania przestrzennego miasta Suwałk uchwalonego Uchwałą Nr XX/232/2016 Rady Miejskiej w Suwałkach z dnia 25 maja 2016 roku,

- Opracowanie Ekofizjograficzne Miasta Suwałki dla potrzeb Studium uwarunkowań i kierunków zagospodarowania przestrzennego miasta Suwałk z listopada 2020 r.,
- Prognoza oddziaływania na środowisko projektu „Studium uwarunkowań i kierunków zagospodarowania przestrzennego miasta Suwałk” z lipca 2021 r.
- Klimat województwa podlaskiego - IMiGW Andrzej Górniak.

3. Propozycje dotyczące przewidywanych metod analizy skutków realizacji postanowień projektowanego dokumentu oraz częstotliwości jej przeprowadzania.

W związku z charakterem dokumentu, którego zapisy są wytycznymi do pozwoleń na budowę w tym rejonie miasta, stopień i zakres jego realizacji będzie weryfikowany przynajmniej raz na 4 lata. Sprawozdanie z realizacji polityki przestrzennej miasta zgodnie z art. 32 ustawy z dnia 27 marca 2003 r. o planowaniu i zagospodarowaniu przestrzennym Prezydent Miasta przeprowadza przynajmniej raz w ciągu kadencji.

W związku z przyjętym zakresem ustaleń planu, nie proponuje się przeprowadzania monitoringu skutków realizacji postanowień planu. Projektowany dokument utrzymuje i rozszerza obszarowo istniejące zagospodarowanie. Oddziaływanie na środowisko, nawet przy realizacji wszystkich zamierzeń w projektowanym planie nie powinno zmienić się na tyle, by konieczne było wprowadzenie nowych metod obserwacji stanu środowiska.

4. Informacje o możliwym transgranicznym oddziaływaniu na środowisko.

Miasto Suwałki zlokalizowane jest w linii prostej około 24 km od granicy litewskiej, 30 km od granicy z Federacją Rosyjską (Obwód Kaliningradzki), 40 km od granicy z Białorusią. Pozostałe państwa sąsiadujące z Polską: Ukraina, Słowacja, Czechy, Niemcy oddalone są kilkaset kilometrów od Suwałk.

Ze względu na dopuszczone do realizacji inwestycje, które nie są zaliczane do przedsięwzięć mogących zawsze znacząco oddziaływać na środowisko wskazanych w § 1 rozporządzenia Rady Ministrów z dnia 9 listopada 2010 r. w sprawie przedsięwzięć mogących znacząco oddziaływać na środowisko (Dz. U. z 2016 r., poz.71), nie stwierdza się możliwości znaczącego transgranicznego oddziaływania na środowisko na skutek realizacji projektu miejscowego planu zagospodarowania przestrzennego rejonu ulicy Studzieniczne w Suwałkach.

Nie przewiduje się negatywnego oddziaływania zrealizowanych w ramach planu przedsięwzięć na tereny bezpośrednio sąsiadujące, na tereny położone poza granicą miasta, a tym bardziej na tereny najbliższych naszych sąsiadów tj. Rosji, Litwy i Białorusi.

W związku z powyższym nie zachodzi potrzeba wszczęcia postępowania w sprawie transgranicznego oddziaływania pochodzącego z terytorium Rzeczypospolitej Polskiej w przypadku projektów polityk, strategii, planów i programów określonego w art. 113 ww. ustawy z dnia 3 października 2008 r. o udostępnieniu informacji o środowisku i jego ochronie, udziale społeczeństwa w ochronie środowiska oraz o ocenach oddziaływania na środowisko.

5. Istniejący stan środowiska oraz potencjalne zmiany w przypadku braku realizacji projektowanego dokumentu.

Obszar opracowanego projektu planu, o powierzchni około 520,00 ha, obejmuje zwarty kompleks Lasu Szwajcarskiego, położony w północnej części Suwałk oraz tereny zabudowane, rolne, lasy oraz nieużytki, zlokalizowane po zachodniej stronie ulicy Gen. K. Pułaskiego i w rejonie ulicy Studzieniczne.

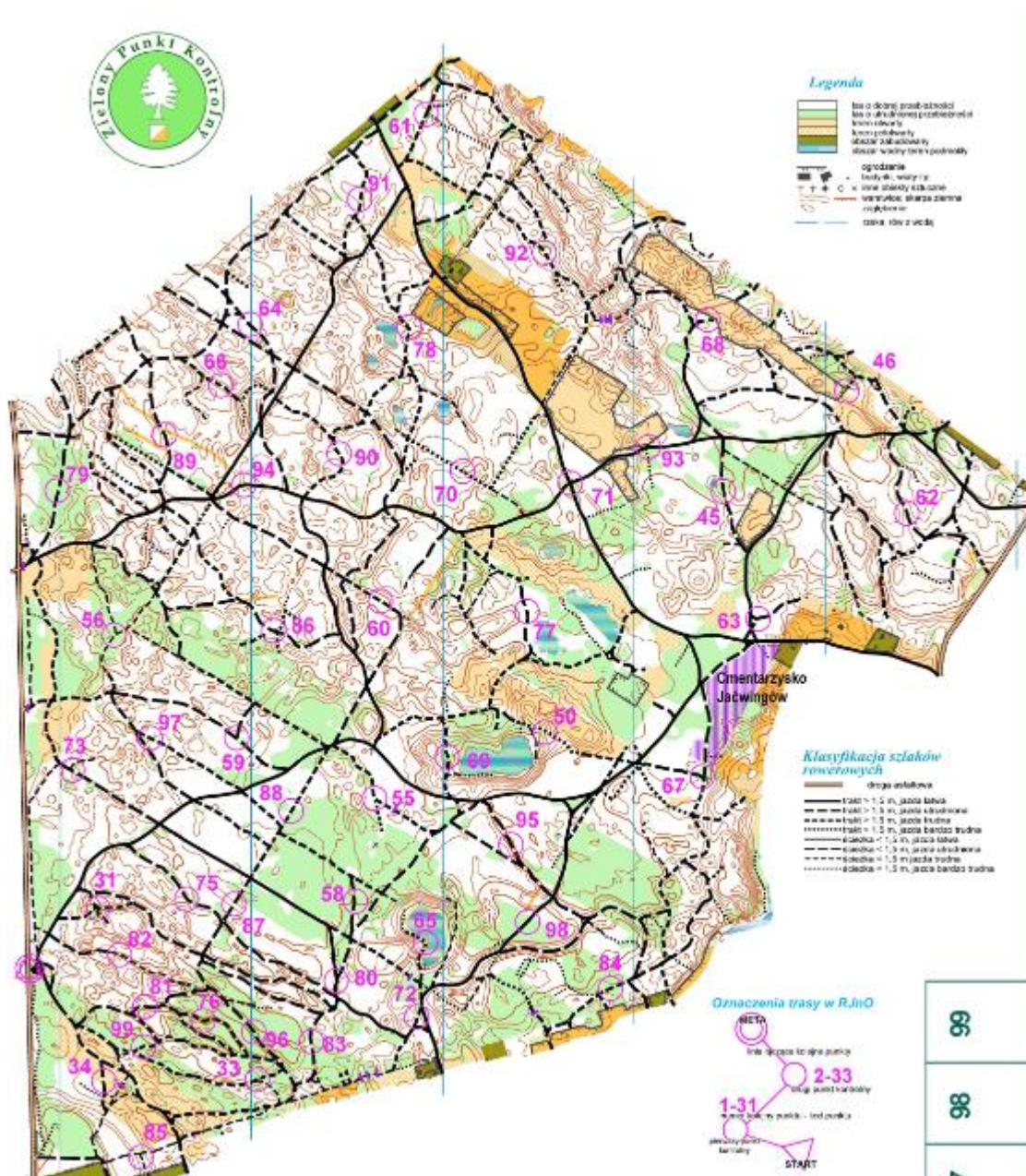
Od zachodu, północy i częściowo wschodu, obszar ten wyznacza granica administracyjna miasta. Fragment wschodniej granicy opracowania stanowi ulica Gen. K. Pułaskiego, a zachodniej - ulica M. Reja. Od południa granica planu pokrywa się z granicami działek o numerach geodezyjnych: 20011, 20018, 20023, stanowiących tereny leśne.

Teren nie posiada obowiązującego miejscowego planu zagospodarowania przestrzennego.

Obszar objęty projektem miejscowego planu zagospodarowania przestrzennego rejonu ulicy Studzieniczne w Suwałkach stanowią w przeważającej części tereny lasów, będących własnością Skarbu Państwa w zarządzie Państwowego Gospodarstwa Leśnego Lasy Państwowe - Nadleśnictwa Suwałki. Niewielki obszar w części południowo wschodniej planu zajmują tereny byłej wsi Szwajcaria, zainwestowane jedynie poprzez rozproszoną zabudowę mieszkaniową jednorodzinną i kilka siedlisk rolniczych. Tereny pozostałe to użytki rolne, lasy prywatne i podmokłe nieużytki przyległe do rzeki Kamionki, która ma tu swoje źródła. Infrastruktura techniczna ograniczona jest do istniejącego układu komunikacyjnego i sieci energetycznej. Brak jest sieci wodociągowej, kanalizacji sanitarnej i deszczowej oraz sieci gazowej.

Wzdłuż granic planu przebiegają: ulica Gen. K. Pułaskiego (fragment drogi krajowej nr 8), ulica M. Reja ze ścieżką rowerową stanowiącą fragment Wschodniego Szlaku Rowerowego „*Green Velo*”. Uzupełnienie układu komunikacyjnego w granicach projektu planu stanowią: droga gminna – ulica Studzieniczne, ciąg pieszo-jezdny oraz droga wewnętrzna na terenie Lasu Szwajcarskiego.

Leśnictwo Białorogi wyznaczyło przy trasie szlaku „Green Velo” miejsce postoju pojazdów (MPP), a na terenie lasu 8 tras rowerowych i dwie trasy biegowe. Wzdłuż ulicy Gen. K. Pułaskiego przebiega projektowany kulturowy szlak rowerowy „Śladami Jaćwingów”.



Rys. 1. Mapa tras rowerowych na terenie Lasu Szwajcarskiego (<https://suwalki.bialystok.lasy.gov.pl/trasy-rowerowe/>)

Na terenie objętym planem zlokalizowany jest rezerwat przyrody „Cmentarzysko Jaćwingów”, utworzony w 1959 r. w celu ochrony fragmentu boru świeżego z cmentarzyskiem Jaćwingów, obecnie funkcjonujący w oparciu o Zarządzenie Regionalnego Dyrektora Ochrony

Środowiska w Białymstoku z dnia 27 listopada 2019 r. (Dz. Urz. Woj. Podlaskiego z dnia 27.11.2019 r., poz. 5544). Cmentarzysko zostało przebadane w latach 50. i 60. ubiegłego wieku przez Kompleksową Ekspedycję Jaćwieską. W miejscu gdzie przed laty znajdowało się obozowisko Ekspedycji Jaćwieskiej Muzeum Okręgowe w Suwałkach organizuje od 1999 roku (z przerwą w latach 2013-2016) dwudniową imprezę plenerową - Jaćwieski Festyn Archeologiczny lokalizowany w miejscu gdzie przed laty znajdowało się obozowisko badaczy.



Fot. 1. Widok na Las Szwajcarski od strony ulicy Studzieniczne - lokalizacja Festynu Archeologicznego organizowanego przez Muzeum Okręgowe w Suwałkach

Na terenie objętym planem zlokalizowane są następujące obiekty wpisane do rejestru zabytki nieruchome:

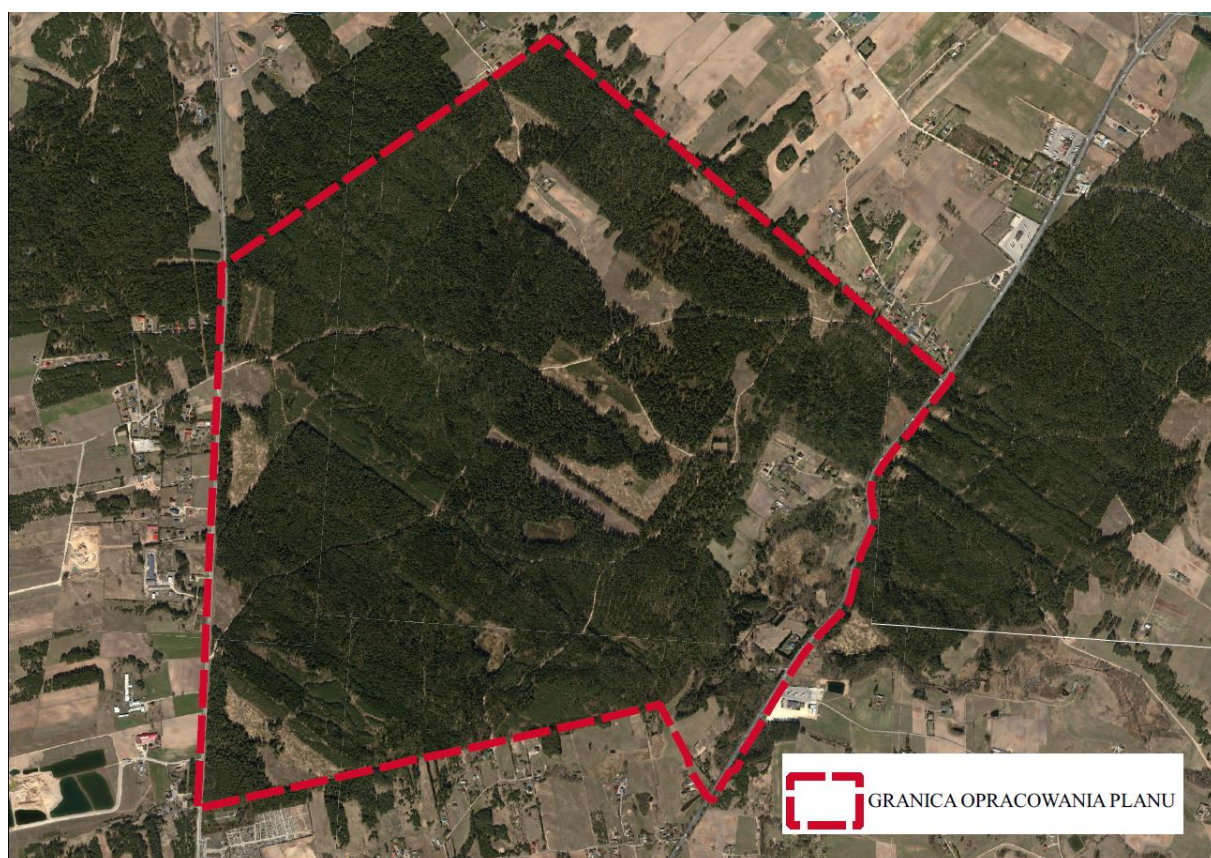
- 1) cmentarzysko kurhanowe z pierwszych wieków naszej ery - „Cmentarzysko Jaćwingów” w Szwajcarii, wpisane do rejestru zabytków pod numerem A-a-5, decyzją WKZ/535/5/d/94 z dnia 30.12.1994 r., w granicach działki nr 20022 i części działki nr 20021,
- 2) zbiorowa mogiła członków ruchu oporu z II wojny światowej, wpisana do rejestru zabytków decyzją WKZ 534/952/d/93 z 15.04.1993 r.,

3) zbiorowa mogiła 12 członków polskiego ruchu oporu (tzw. grupa S. Bieleckiego), wpisana do rejestru zabytków decyzją WKZ 534/953/d/93 z 15.04.1993 r.;

oraz dwa stanowiska archeologiczne zewidencjonowane na obszarze AZP 16-84:

- stanowisko archeologiczne (2/24) - cmentarzysko, późny okres rzymski, kultura sudowska,
- stanowisko archeologiczne (3/25) - osada, późny okres rzymski.

Obszar objęty planem położony jest w całości w granicach Obszaru Chronionego Krajobrazu „Pojezierze Północnej Suwalszczyzny”, na którym obowiązują zapisy zawarte w uchwale Nr XII/88/15 Sejmiku Województwa Podlaskiego z dnia 22 czerwca 2015 r. w sprawie Obszaru Chronionego Krajobrazu „Pojezierze Północnej Suwalszczyzny” (Dz. Urz. Woj. Podlaskiego z dnia 26 czerwca 2015 r. poz. 2116), ze zmianami przyjętymi: uchwałą Sejmiku Województwa Podlaskiego z dnia 25 czerwca 2018 r. (Dz. Urz. Woj. Podlaskiego z dnia 29 czerwca 2018 r., poz. 2906) oraz uchwałą Nr XVIII/216/2020 Sejmiku Województwa Podlaskiego z dnia 27 kwietnia 2020 r. (Dz. Urz. Woj. Podlaskiego z dnia 5 maja 2020 r., poz. 2246).



Rys. 2. Ortofotomapa z granicami opracowania – Las Szwajcarski w widocznym zakresie wycinek drzewostanu

Zgodnie z §3 ww. uchwały Nr XII/88/15 z dnia 22 czerwca 2015 r.: *Czynna ochrona ekosystemów Obszaru polega na zachowaniu różnorodności biologicznej siedlisk przyrodniczych związanych z urozmaiconą rzeźbą polodowcową Pojezierza Północnej Suwalszczyzny, z licznymi jeziorami, kemami, ozami i wzgórzami morenowymi.*

Całkowita powierzchnia Obszaru zgodnie z obowiązującymi zapisami ww. uchwały wynosi 42733,65 ha, w tym w granicach administracyjnych Suwałk 1158,64 ha (2,71% całkowitej powierzchni).

Na obszarze opracowania nie występują:

- pomniki przyrody,
- strefy ochronne wód podziemnych,
- udokumentowane zasoby surowców mineralnych,
- tereny osuwiskowe,
- tereny zalewowe.

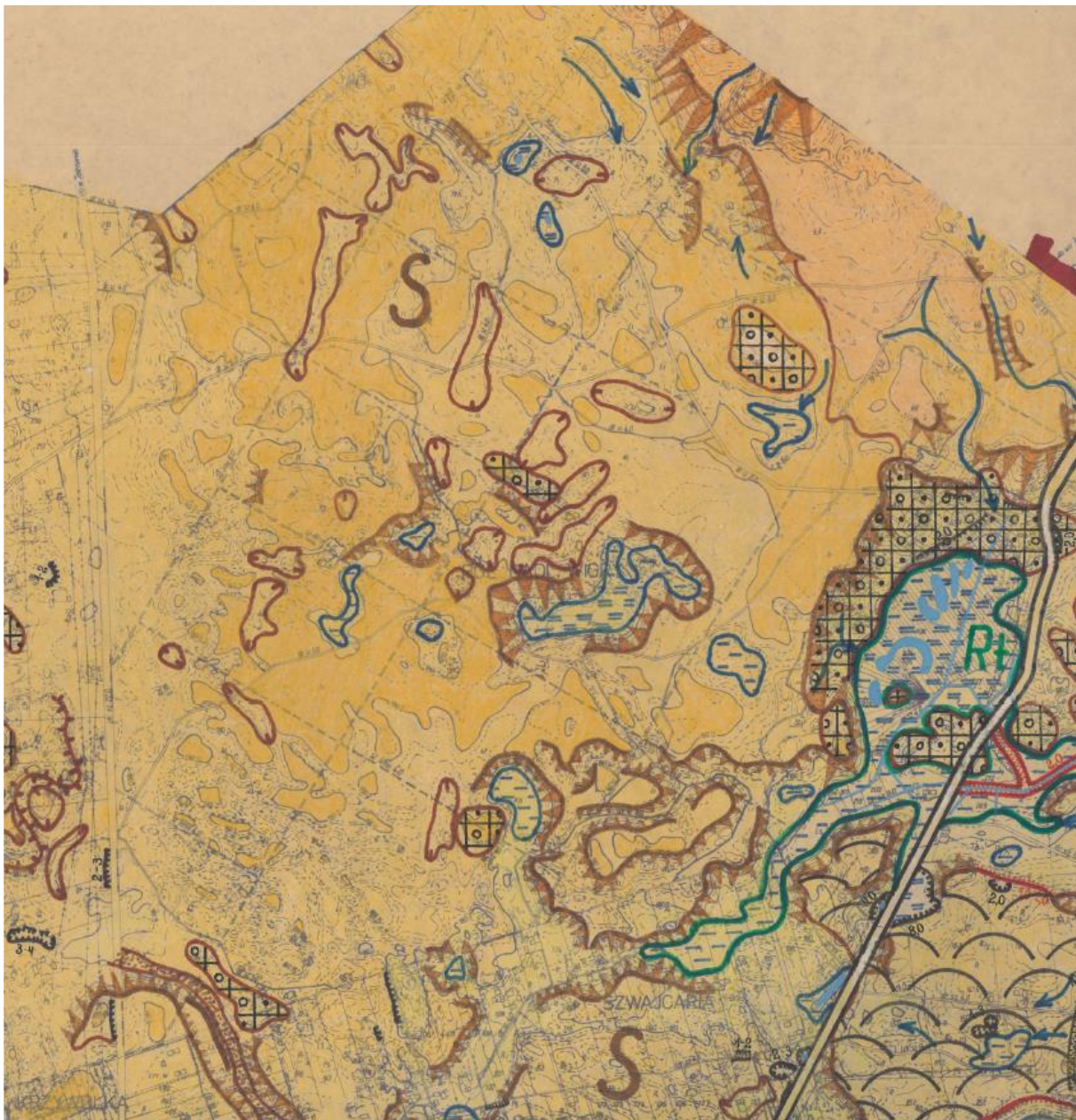
Pod względem fizyczno- geograficznym opracowywany teren leży w obrębie Pojezierza Litewskiego, mikroregion Obniżenie Suwalskie i wchodzi w skład mezoregionu Równina Augustowska. Mikroregion Obniżenie Suwalskie położony jest na poziomie 150- 190 m n. p. m.. Jest to szeroki szlak odpływu fluwioglacjalnego, na osi którego wcięta jest meandrująca dolina rzeki Czarnej Hańczy z wyraźnymi poziomami tarasowymi.

W dolinie Czarnej Hańczy wyróżnia się trzy tarasy erozyjno- akumulacyjne:

- taras I - zalewowy, w poziomie ok. 0,5 m nad średnim stanem rzeki,
- taras II - nadzalewowy, sandrowy, wznosi się od 6,5 do 8,5 m ponad poziom rzeki, występuje on wyraźnie po obu brzegach rzeki; na tym tarasie zlokalizowana jest znaczna część miasta Suwałki,
- taras III - sandrowy o charakterze szczątkowym, wznosi się on na wysokość od 11 do 19 m ponad poziom rzeki.

Teren niniejszego opracowania obejmuje w przeważającej części obszar akumulacji sandrowej o urozmaiconej rzeźbie pochodzenia fluwioglacjalnego z bardzo zróżnicowaną powierzchnią terenu. Tworzą ją wzniesienia, liczne skarpy, obniżenia terenowe o spadkach powyżej 15% i bezodpływowe zagłębienia z oczkami wodnymi. Jedynie południowa wschodnia część obszaru opracowania zajęta jest przez równinę torfową (płaskie podmokłe powierzchnie powstałe w miejscu zagłębień jeziornych i głębszych obniżen terenowych), która od północy otoczona jest przez pagóry i wzgórza kemowe o zróżnicowanych kształtach i wysokościach bezwzględnych (wysokości względne dochodzą do 20 m, zbocza o nachyleniu z reguły w granicach 10-15%). Na równinie torfowej wybijają źródła rzeki Kamionki, która tutaj rozpoczyna swój bieg.

Grunty w rejonie objętym opracowywaniem, zbudowane są z piasków słabo gliniastych, piasków gliniastych lekkich, piasków luźnych, żwirów piaszczystych, glin lekkich i gleb torfowych. Grunty w obszarze opracowania użytkowane są przede wszystkim jako leśne. Gleby w użytkowaniu rolniczym w przeważającej części są niskich klas bonitacyjnych: V i VI. Tylko zaledwie około 3000 m² gruntów ornych jest klasy IV, niewielki obszarowo teren przylegający do równiny torfowej stanowią łąki klasy IV. Rzeźbę terenu obszaru objętego opracowaniem przedstawia wyciąg z „Opracowania fizjograficznego ogólnego do planu ogólnego zagospodarowania przestrzennego aglomeracji m. Suwałki woj. Suwalskie” z 1979 r.



Rys. 3. Wyciąg z „Opracowania fizjograficznego ogólnego do planu ogólnego zagospodarowania przestrzennego aglomeracji m. Suwałki woj. Suwalskie” z 1979 r.

Wyciąg z legendy:



- Wzgórza moreny czołowej akumulacyjnej o silnie urozmaiconej rzeźbie. Wysokości względne 10- 20, lokalnie do 40 m. Nachylenia terenu w przewadze 10- 15 % lokalnie powyżej 15 %



- Zagłębienia bezodpływowe o dnie suchym



- Strome zbocza oraz załomy terenu o nachyleniach głównie powyżej 15%



- Wyrobiska eksploatacyjne z podaną (przybliżoną) głębokością w metrach



- Obszar akumulacji sandrowej o dość urozmaiconej i zróżnicowanej rzeźbie. Wysokość bezwzględna od 150 do 230 m n. p. m.. Nachylenie terenu w przedziale poniżej 5%, jedynie w strefach krawędziowych dochodzą do 15%



- Parowy i młode rozcięcia erozyjne z podaną głębokością (przybliżoną) w metrach,



- Skarpy z podaną (przybliżoną) wysokością w metrach,



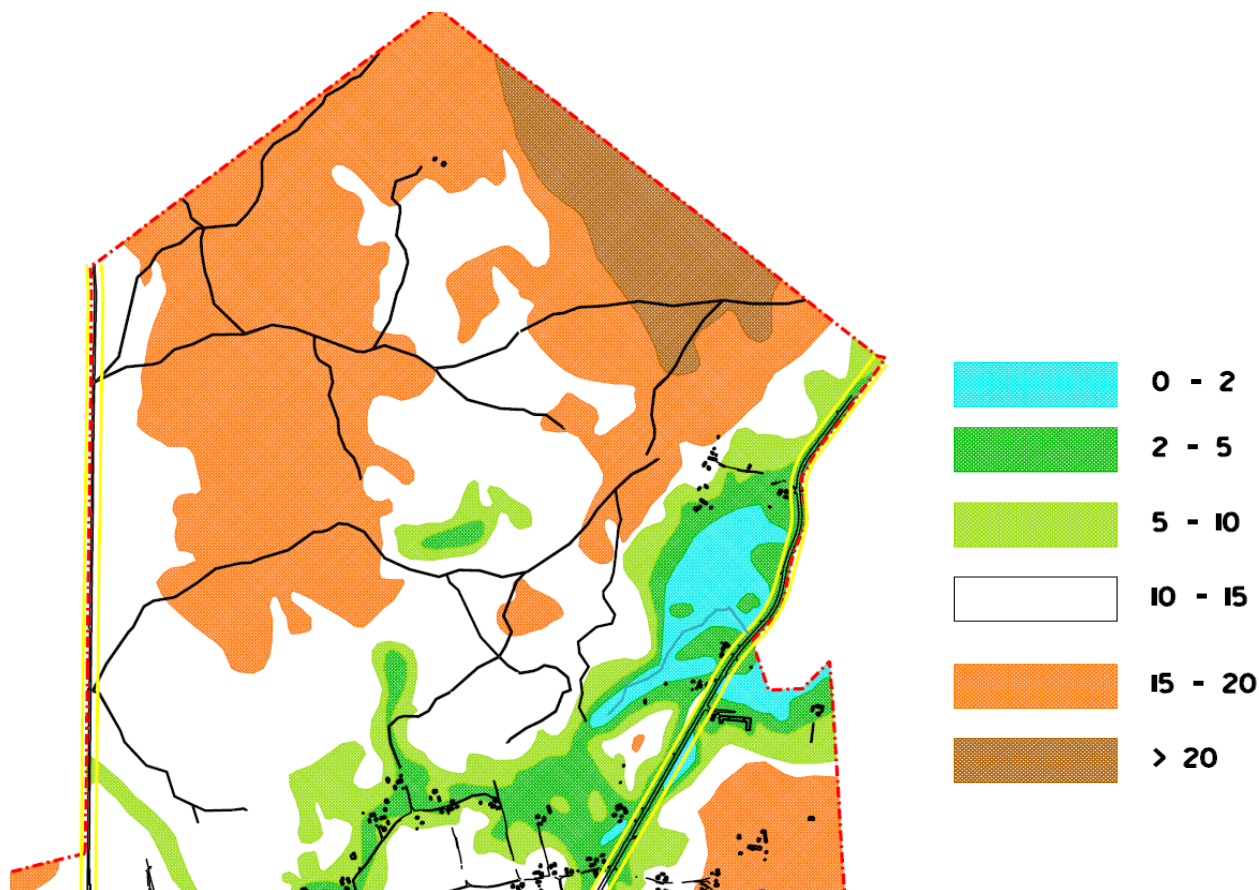
- Zagłębienia bezodpływowe, o dnie okresowo podmokłym,



- Pagóry i wzgórza kemowe o zróżnicowanych kształtach i wysokościach bezwzględnych, wysokości względne dochodzą do 20 m. Zbocza o nachyleniach z reguły w granicach 10-15 %

Analizowany teren znajduje się w obszarze o swobodnym zwierciadle wód gruntowych zasilanych z sąsiednich obszarów wodami opadowymi, infiltracyjnymi i spływem podziemnym. Warstwa wodonośna zbudowana jest ze żwirów, pospółek, piasków grubo- i średnioziarnistych.

Utwory gruboziarniste mają przewagę w budowie tej warstwy, co powoduje, że parametry hydrogeologiczne warstwy są dobre. Głębokość do wód gruntowych zależy od miąższości warstwy przepuszczalnej, od intensywności i długotrwałości opadów atmosferycznych. Zwierciadło wody na analizowanym obszarze występuje na głębokościach od 0 do ponad 20 m p. p. t. (wyciąg ze Studium uwarunkowań ekofizjograficznych miasta Suwałki, M. Tatarata) (rys. 4.)



Rys. 4. Wyciąg z Mapy Uwarunkowań Hydrologicznych (w legendzie podano głębokość do pierwszego zwierciadła wód podziemnych w m pod powierzchnią terenu)

Środowisko gruntowo-wodne, szczególnie wód podziemnych, narażone jest na zanieczyszczenie z powodu: lokalizacji na terenie aglomeracji miejskiej. Głównymi zagrożeniami antropogenicznymi jakości tego środowiska są:

- zanieczyszczenia atmosfery,
- brak skanalizowania terenów zabudowanych,
- nieszczelne zbiorniki ściekowe,
- szlaki komunikacyjne (ul. M. Reja i ul. gen. K. Pułaskiego).

Pod względem klimatycznym teren znajduje się w obrębie dzielnicy mazurskiej. Jest to najchłodniejszy region - suwalski, subregion suwalsko-sejneński z najsilniejszymi cechami kontynentalizmu. Średnia temperatura roczna za wielolecie 1961- 1995 w Suwałkach wynosi 6.1°C i jest najniższa w woj. podlaskim, co świadczy o wyjątkowo chłodnym typie panujących tu warunków klimatycznych. Styczeń jest miesiącem najchłodniejszym, a lipiec najcieplejszym. Lipiec i sierpień to miesiące, w których nie notowano ujemnych temperatur powietrza.

Z danych za wielolecie 1951-1980 wynika, że w Suwałkach temperatura od 5 do 15°C utrzymuje się przez ponad 4 miesiące, pogoda bardzo ciepła trwa średnio 70 dni tj. najkrócej w regionie. Dni ze średnią dobową temperaturą powietrza poniżej zera jest o 7 więcej niż w Białymstoku. Jest to najdłuższy czas trwania tego typu pogody w ciągu roku w nizinnej części kraju. Ponadto Suwałki znajdują się na terenach, które w porównaniu z pozostałymi obszarami Polski otrzymują najniższe sumy bezpośredniego promieniowania słonecznego.

Lokalne warunki klimatyczne modyfikowane są przez rzeźbę i zagospodarowanie terenu oraz wody powierzchniowe i roślinność. Tereny o niekorzystnych warunkach klimatu lokalnego położone są w korytarzu rzeki Czarnej Hańczy. Występuje tu akumulacja chłodnego powietrza wskutek grawitacyjnego spływu z miejsc wyniesionych oraz spadek temperatury w wyniku nocnego wypromieniowania.

Dominującymi kierunkami wiatru są kierunki zachodnie i południowo-zachodnie. Najczęściej wstępują wiatry o prędkości 2- 4 m/s i one sprzyjają rozprzestrzenianiu się zanieczyszczeń.

Stan higieny atmosfery na obszarze objętym planem nie budzi zastrzeżeń.

Struktura przyrodnicza obszaru i powiązania przyrodnicze

Obecnie w granicach administracyjnych Suwałk znajdują się następujące obiekty przyrodnicze objęte ochroną prawną:

- obszar specjalnej ochrony ptaków OSO Natura 2000 „Puszcza Augustowska” (PLB200002) zgodnie z Rozporządzeniem Ministra Środowiska z dnia 12 stycznia 2011 roku w sprawie obszarów specjalnej ochrony ptaków Dz. U. Nr 25, poz. 133 - obejmuje fragment położonego w południowej części miasta Lasu Suwalskiego, stanowiącego część kompleksu leśnego Puszczy Augustowskiej. Obszar OSO powołany został ze względu na konieczność ochrony wielu cennych i chronionych gatunków ptaków oraz ich siedlisk w ramach Europejskiej Sieci Ekologicznej Natura 2000;
- projektowany Specjalny Obszar Ochrony Siedlisk Natura 2000 „Ostoja Wigierska” (PLH200004), zatwierdzony przez Komisję Europejską decyzją z dnia 10 stycznia 2011 r.;

- projektowany Specjalny Obszar Ochrony Siedlisk Natura 2000 „Ostoja Augustowska” (PLH200005), zatwierdzony przez Komisję Europejską decyzją z dnia 10 stycznia 2011 r.;
- rezerwat przyrody „Cmentarzysko Jaćwingów” (3,39 ha) - rezerwat archeologiczny utworzony w 1959 r. w celu ochrony fragmentu boru świeżego z cmentarzyskiem Jaćwingów, obecnie funkcjonujący w oparciu o Zarządzenie Regionalnego Dyrektora Ochrony Środowiska w Białymstoku z dnia 27 listopada 2019 r. (Dz. Urz. Woj. Podlaskiego z dnia 27.11.2019 r., poz. 5544), w którym określono rodzaj rezerwatu – leśny (L), typ – kulturowy (PKu), podtyp – zabytków (za) oraz typ ze względu na główny typ ekosystemu – leśny i borowy (EL), podtyp – lasów mieszanych nizinnych (lmn). Zadaniem ochronnym dla rezerwatu zostały ustalone na okres pięciu lat w Zarządzeniu Nr 21/2020 Regionalnego Dyrektora Ochrony Środowiska w Białymstoku z dnia 29 maja 2020 r.
- Obszar Chronionego Krajobrazu „Pojezierze Północnej Suwalszczyzny” utworzony uchwałą Nr XII/88/15 Sejmiku Województwa Podlaskiego z dnia 22 czerwca 2015r. (Dz. Urz. Woj. Podl. z dnia 26.06.2015 r., poz. 2116), ze zmianami przyjętymi: uchwałą Sejmiku Województwa Podlaskiego z dnia 25 czerwca 2018 r. (Dz. Urz. Woj. Podlaskiego z dnia 29 czerwca 2018 r., poz. 2906) oraz uchwałą Nr XVIII/216/2020 Sejmiku Województwa Podlaskiego z dnia 27 kwietnia 2020 r. (Dz. Urz. Woj. Podlaskiego z dnia 5 maja 2020 r., poz. 2246) - obejmuje północną część miasta oraz rzekę Czarna Hańcza. Celem powołania obszaru jest zachowanie półnaturalnego krajobrazu o urozmaiconej rzeźbie terenu, z licznymi jeziorami, kemami, ozami i wzniesieniami morenowymi;
- stanowisko dokumentacyjne „Szwajcaria” (uchwała Rady Miejskiej z 1995 roku) - odsłonięcie geologiczne położone w północno- wschodniej części miasta, przy ul. Czarnoziem 1, powołane celem zachowania stanowiska geologicznego z różnowiekowymi poziomami glacialnymi (gliny zwałowe) i dzielącymi je osadami interglacjału eemskiego (torfy i mułki), powstałymi około 100 000 lat p. n. e.. Jest to jedyne w północno- wschodniej Polsce stanowiskiem osadów eemskich odsłoniętych na powierzchni;
- pomniki przyrody - pomnikami przyrody na terenie Suwałk są wyróżniające się pojedyncze drzewa, które objęte zostały ochroną na mocy rozporządzenia wojewody (suwalskiego i podlaskiego), uchwałą Prezydium WRN w Białymstoku lub uchwałą Rady Miejskiej w Suwałkach. Aktualnie na terenie miasta są 33 pomniki przyrody. Jest to jednak liczba zmienna, co jest wynikiem zarówno powoływania nowych obiektów chronionych, jak i usuwania starych, np. ze względu na stan zdrowotny i uszkodzenia.

Uwarunkowania przyrodnicze obrazuje załącznik nr 1.

Fauna miasta Suwałki składa się z:

- gatunków, które przetrwały okres zabudowy i przystosowały się do życia w nowych warunkach środowiskowych np. nietoperze,
- gatunków stale bytujących w mieście, które zasiedlają nowe tereny zieleni,
- gatunków, które wnikają do aglomeracji miejskiej z innych środowisk np. bóbr,
- gatunków wprowadzonych świadomie lub mimowolnie przez człowieka, które zaadaptowały się do specyficznych wymagań ekologicznych panujących w mieście.

Najliczniejszą grupę zwierząt występujących na terenie miasta stanowią bezkręgowce, przede wszystkim owady. Występuje tu wiele gatunków należących do ważek, pluskwiaków, muchówek, błonkówek, chrząszczy, mrówek i motyli.

Fragment rzeki Czarnej Hańczy, leżący w granicach miasta, zalicza się do tzw. krainy wód łososiowatych. Najpospolitsze gatunki występujące to: pstrąg potokowy, szczupak, płoć, okoń oraz strzebla potokowa. Na ugorach, murawach i terenach podmokłych występuje kilka gatunków płazów: jaszczurka, padalec. Do najczęściej obserwowanych na terenie Suwałk przedstawicieli ptaków należą: wróbel, mazurek, dymówka, oknówka, pliszka, gawron, kawka, wrona siwa, sroka i sójka. Na zbiornikach i ciekach wodnych na terenie miasta występuje kaczka krzyżówka, łabędź, mewa śmieszka. W pobliżu osiedli ludzkich na terenie miasta występuje bóbr europejski. Bóbr należy do ssaków chronionych. Nory tego gryzonia można spotkać w kompleksie Arkadia oraz przy rzece Czarna Hańcza.

W „Analizie i ocenie zasobów przyrodniczych (...)” z 2010 r. uznano, że Suwałki są miastem, do którego może dość swobodnie przenikać wiele gatunków zwierząt występujących w sąsiednich środowiskach. Ułatwieniem w przemieszczaniu się zwierząt w kierunku miasta i przebywaniu w nim, są kompleksy leśne leżące w jego granicach i przyległe do obszaru miejskiego. Teren objęty projektem planu ma szczególną wartość ze względu na warunki środowiskowych, które pozwalają na naturalne występowanie wielu gatunków zwierząt.

Obszar opracowania, stanowi bardzo malowniczy i dobrze zachowany fragment krajobrazu polodowcowego. Inwentaryzacja pozwala stwierdzić, że jest to teren mało przekształcony, zwaloryzowany niemal w całości jako cenny przyrodniczo, ze względu na lokalizację w jego granicach niecki źródlisk rzeki Kamionki oraz Lasu Szwajcarskiego. Ten znajdujący się w części południowo-wschodniej obszar został szczegółowo zdiagnozowany, oceniony pod względem przyrodniczym oraz opisany jako obszar B4 (część po zachodniej stronie ulicy Gen. K. Pułaskiego) w „Analizie i ocenie zasobów przyrodniczych miasta Suwałki” z 2010 r. wykonanej na zlecenie Urzędu Miejskiego w 2010 r.¹⁾ Opracowanie to zawiera następujące informacje dotyczące tego obszaru:

CHARAKTERYSTYKA PRZYRODNICZA OBSZARU

Źródłiskom Kamionki towarzyszą torfowiska alkaliczne - źródłiskowe (7230) porośnięte olsem źródłiskowym. Wzdłuż cieków rozwinęły się formacje łągi jesionowo-olszowej. Ols źródłiskowy jak i łągi jesionowo-olszowe należą do siedlisk z Załącznika I Dyrektywy Siedliskowej UE (91E0). Fragmenty skarpy oraz głębokie wąwozy otaczającej nieckę źródeł Kamionki porasta zespół lasu zboczowego klonowo-lipowego, zniekształcony przez nasadzenia sosny. Na obszarze źródeł i na otaczających je zboczach występuje wiele chronionych gatunków roślin.

Fragment obszaru jest porośnięty borem sosnowym (subborealny bór mieszany). Zbiorowisko to szerokim pasem porasta północną część obszaru włączonego w granice administracyjne miasta Suwałki. Jest to teren bardzo urozmaicony, z wieloma pagórkami i wąwozami pochodzenia polodowcowego.

CENNE ELEMENTY PRZYRODNICZE

Szczególnie cenne i warte zachowania na tym obszarze są źródła rzeki Kamionki oraz naturalny charakter siedlisk przyrodniczych towarzyszących rzece i jej dolinie. Wszystkie występujące tu cenne siedliska z Załącznika I Dyrektywy Siedliskowej, związane z odcinkiem źródłiskowym rzeki Kamionki: ols źródłiskowy, łągi olszowo-jesionowe i torfowiska alkaliczne mają naturalny charakter i zasługują na ochronę.

W formie enklaw w obrębie olsów źródłiskowych występuje szuwar wielkoturzycowy z dominacją turzycy błotnej *Carex acutiformis*. Stwierdzono tu liczne występujące storczyki podlegające ochronie ścisłej, są to: kruszczyk błotny *Epipactis palustris*, kukułka krwista *Dactylorhiza incarnata*, kukułka szerokolistna *Dactylorhiza majalis*.

Z kolei z lasów klonowo-lipowych charakteryzują się bardzo bogatym i bujnym runem z wieloma gatunkami chronionymi ściśle: lilia złotogłów *Lilium martagon*, przyłaszczka pospolita *Hepatica nobilis*, sromotnik bezwstydnny *Phallus impudicus*; oraz chronionymi częściowo: konwalia majowa *Convallaria majalis*, kopytnik pospolity *Asarum europaeum*, pierwiosnka lekarska *Primula officinalis*; a także szereg gatunków rzadkich: czerniec gronkowiec, gorysz pagórkowy, goździk kartuzek, gwiazdnica wielko- kwiatowa, kokoryczka wonna, pajęcznica gałęzista, posłonek kutnerowaty, przytulia północna.

Ponadto na obszarze stwierdzono następujące rośliny ściśle chronione: listera jajowata *Listera ovata*, naparstnica zwyczajna *Digitalis grandiflora*, wawrzynek wilczętyko *Daphne mezereum*, widłak jałowcowaty *Lycopodium annotinum* i rzadki zawilec wielkokwiatowy *Anemone sylvestris* oraz rośliny chronione częściowo: kalina koralowa *Viburnum opulus*, kruszyna pospolita

Frangula alnus, marzanka wonna *Galium odoratum*, porzeczka czarna *Ribes nigrum*, w tym mchy - drabik drzewkowaty *Climacium dendroides*, płonnik pospolity *Polytrichum commune*, tujowiec tamaryszkowy *Thuidium tamariscinum*.

Na obszarze B4 stwierdzono 5 gatunków płazów rozradzających się w systemie rozlewisk powstałych na skutek piętrzenia wody przez bobry na rzece Kamionce oraz okolicznych rowach. Wysokie liczebności osiągały żaby: trawna i moczarowa.

Na obszarze stwierdzono gniazdowanie 45 gatunków ptaków. Szczególnie cenne elementy awifauny to przede wszystkim gatunki wodno-błotne: błotniak stawowy, żuraw, kszuk. Ale dzięki mozaikowej strukturze obszar jest cenny również dla ptaków wilgotnych zarośli, czy leśnych tj. zagrożona wyginięciem lerka.

Na obszarze stwierdzono występowanie 6 chronionych gatunków ssaków, w tym 3 gatunków nietoperzy: borowca wielkiego, karlika większego oraz zagrożonego wyginięciem mroczka pozłocistego. Aktywność nietoperzy na tym obszarze jest niewielka. Ponadto obszar stanowi doskonale siedlisko bobra europejskiego, który swoją działalnością wpływa na utrzymanie środowisk wodno-błotnych w dobrym stanie. Na obszarze występuje również wiewiórka pospolita.

PROBLEMY I ZAGROŻENIA OBSZARU

Ze względu na peryferyjne położenie w granicach miasta oraz bezpośrednie sąsiedztwo lasu i nielicznych zabudowań obecnie obszarowi nie zagraża presja urbanizacyjna. Największym potencjalnym zagrożeniem dla przyrody obszaru jest zmiana stosunków wodnych zaburzająca równowagę wszystkich siedlisk, a w konsekwencji utrata stanowisk rzadkich i chronionych gatunków roślin i zwierząt. Zagrożeniem dla obszaru może być również zmiana sposobu użytkowania terenów przyległych do niecki np. odlesianie stoków, co w konsekwencji również może spowodować zaburzenie panujących stosunków wodnych.

WYKAZ WSZYSTKICH TAKSONÓW STWIERDZONYCH NA OBSZARZE B4 PODCZAS INWENTARYZACJI:

GATUNKI ZWIERZĄT (czcionką pogrubioną wyróżniono gatunki cenne):

PŁAZY

Gatunki rozmnażające się na obszarze (liczba stanowisk rozrodu na obszarze)

[klasa liczebności godujących samców]

1. **traszka zwyczajna** *Lissotriton vulgaris* (1)
2. **ropucha szara** *Bufo bufo* (1)
3. **żaby zielone** *Rana esculenta complex* (1) [B]
4. **żaba trawna** *Rana temporaria* (1) [C]
5. **żaba moczarowa** *Rana arvalis* (1) [C]

GADY

nie stwierdzono

PTAKI

gatunki lęgowe (liczba par lęgowych na obszarze):

1. krzyżówka *Anas platyrhynchos* (3)
2. **blotniak stawowy** *Circus aeruginosus* (1)
3. **żuraw** *Grus grus* (2)
4. **kszyk** *Gallinago gallinago* (1)
5. grzywacz *Columba palumbus* (3)
6. krętogłów *Jynx torquilla* (3)
7. dzięcioł duży *Dendrocopos major* (2)
8. **lerka** *Lullula arborea* (1)
9. dymówka *Hirundo rustica* (4)
10. świergotek drzewny *Anthus trivialis* (3)
11. pliszka siwa *Motacilla alba* (2)
12. strzyżyk *Troglodytes troglodytes* (2)
13. pokrzywnica *Prunella modularis* (1)
14. rudzik *Erithacus rubecula* (3)
15. kopciuszek *Phoenicurus ochruros* (1)
16. kos *Turdus merula* (5)
17. śpiewak *Turdus philomelos* (3)
18. brzęczka *Locustella luscinioides* (1)
19. rokitniczka *Acrocephalus schoenobaenus* (4)
20. łożówka *Acrocephalus palustris* (2)
21. trzcinniczek *Acrocephalus scirpaceus* (2)
22. zaganiacz *Hippolais icterina* (1)
23. piegża *Sylvia curruca* (2)
24. cierniówka *Sylvia communis* (2)
25. gajówka *Sylvia borin* (2)
26. kapturka *Sylvia atricapilla* (2)
27. pierwiosnek *Phylloscopus collybita* (6)
28. piecuszek *Phylloscopus trochilus* (1)
29. mysikrólik *Regulus regulus* (2)
30. muchołówka szara *Muscicapa striata* (1)
31. raniuszek *Aegithalos caudatus* (1)
32. sikora uboga *Parus palustris* (1)
33. czarnogłówka *Parus montanus* (1)
34. modraszka *Parus caeruleus* (1)
35. bogatka *Parus major* (4)
36. kowalik *Sitta europaea* (1)
37. sójka *Garrulus glandarius* (3)
38. szpak *Sturnus vulgaris* (5)
39. zięba *Fringilla coelebs* (4)
40. dzwonec *Carduelis chloris* (1)
41. szczygieł *Carduelis carduelis* (1)
42. czyż *Carduelis spinus* (1)
43. makolągwa *Carduelis cannabina* (1)
44. gil *Pyrrhula pyrrhula* (1)
45. trznadel *Emberiza citrinella* (4)

gatunki wykorzystujące obszar jako żerowisko:

46. myszołów *Buteo buteo*
47. kruk *Corvus corax*

48. grubodziób *Coccothraustes coccothraustes*

SSAKI

nietoperze

gatunek i indeks aktywności: całkowity (wiosna – lato – jesień)

1. **mroczek pozłocisty** *Eptesicus nilssonii* 3,0 (1,3 – 5,3 – 0)

2. **karlik większy** *Pipistrellus nathusii* 1,3 (0 – 2,7 – 0)

3. **borowiec wielki** *Nyctalus noctula* 3,0 (4,0 – 3,3 – 1,3)

pozostałe gatunki ssaków (liczba osobników stwierdzona na obszarze)

4. ryjówka aksamitna *Sorex araneus* (1)

5. zając szarak *Lepus europeus* (4)

6. wiewiórka pospolita *Sciurus vulgaris* (2)

7. **bóbr europejski** *Castor fiber* (1 rodzina – 1 żeremie)

8. mysz leśna *Apodemus flavicolis* (3)

9. lis *Vulpes vulpes* (1)

10. kuna domowa *Martes foina* (1)

11. sarna *Capreolus capreolus* (4)

ZBIOROWISKA I ZESPOŁY ROŚLINNE:

(siedliska szczególnie cenne tj. wymienione w załączniku I Dyrektywy Siedliskowej zaznaczono drukiem pogrubionym - w nawiasie podano kod siedliska, znak* oznacza siedlisko priorytetowe):

VII. PIERWOTNE I WTÓRNE TRAWIASTE ZBIOROWISKA ŁĄK I MURAW

NA PODŁOŻU MNINERALNYM

A. KSEROFILNE MURAWY PIASKÓW NIEWAPIENNYCH

KLASA: *KOELERION GLAUCAE-CORYNEPHORETEA CANESCENTIS* Klika In Klika et Novak 1941

Rząd: *Corynephorretalia canescentis* R.Tx. 1937 - psammofilne murawy suche gleb niewapiennych

Związek: *Vicio lathyroidis-Potentillion argenteae* Brzeg in Brzeg et M.Wojt. 1996

Zespół: *Dianto-Armerietum elongatae* Krausch 1959 - murawy napiaskowe (*6120)

VIII. ZBIOROWISKA ŹRÓDLISK

Klasa: *Montio-Cardaminetea* Br.-Bl. Et. R.Tx. 1943

Rząd: *Montio-Cardaminetalia* Pawł. 1928

Związek: *Cardamino-Montion*

Zespół: *Cardamine amara- Chrysosplenium alternifolium* (7230)

Zespół: *Cardamino-Alnetum glutinosae* – zespół olsu źródliskowego (*91E0)

IX. ZBIOROWISKA SZUWARÓW

Klasa: *Phragmitetea* R.Tx. et Prsg 1942

Rząd: *Phragmitetalia* Koch 1926

Związek: *Phragmition* Koch 1926 – szuwar właściwy - torfowiska alkaliczne Związek:

Magnocaricion Koch 1926 – szuwar wielko turzycowe

Zespół: *Caricetum acutiformis* Sauer 1937 – zespół turzycy błotnej

X. ZBIOROWISKA LEŚNE I ZAROŚLOWE

KLASA: *ALNETEA GLUTINOSAE* Br.-Bl.et R.Tx. 1943 - zarośla szerokolistnych wierzb z udziałem olszy

Rząd: *Alnetalia glutinosae*

Związek: *Alnion glutinosae*

Zespół: *Ribeso nigri-Alnetum* Sol.-Górn. (1975)1987 - ols porzeczkowy

KLASA: *QUERCO-FAGETEA* Br.-Bl.et.Vlieg. 1937

Rząd: *Fagetalia sylvaticae* Pawł., Sokoł.et. Wall. 1928 - lasy liściaste

Związek: *Alno-Ulmion* Br.-Bl. Et. R.Tx. 1943 – lasy łąkowe

Zespół: *Fraxino-Alnetum* W.Mat. 1952 – zespół łągu jesionowo-olszowego (*91E0)

Związek: *Carpinion betuli* Issl.1931

Zespół: *Acer platanoides – Tilia cordata* Jutr.-Trzeb. 1993 - niżowe lasy zboczowe klonowo-lipowe

KLASA: *VACCINIO-PICEETEA* Br.-Bl. 1939

Rząd: *Cladonio-Vaccinietalia* Kiell.Lund 1967 - zbiorowiska borowe z przewagą sosny i brzozy

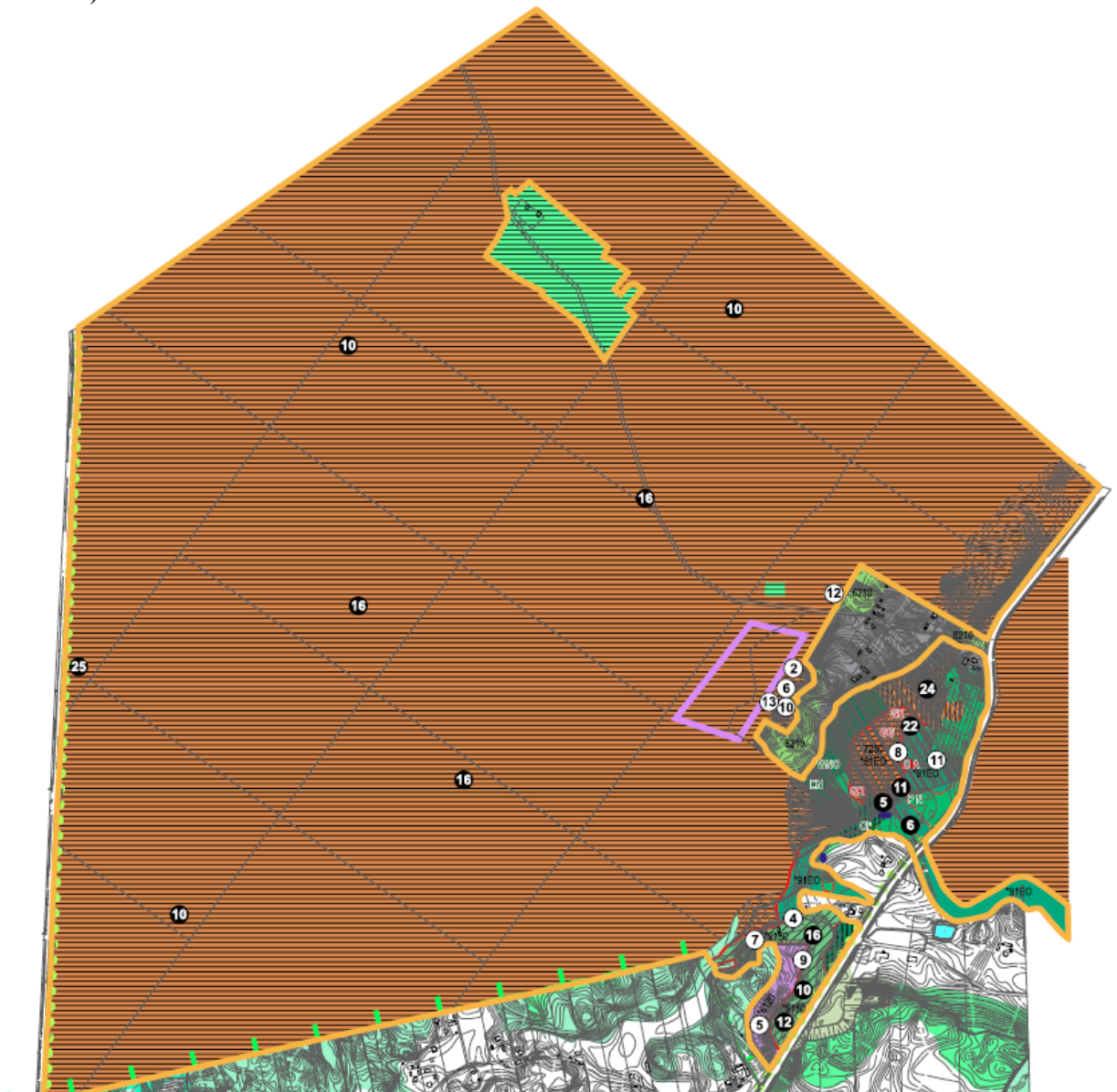
Związek: *Dicranio-Pinion*

Zespół: *Serratulo-Pinetum* - subborealny bór mieszany (zbiorowisko zmienione przez gospodarkę leśną)

Zespół: *Peucedano-Pinetum* - subkontynentalny bór świeży - odmiana subborealna (zbiorowisko zmienione przez gospodarkę leśną)

ROŚLINY NACZYNIOWE

Z listą gatunków roślin naczyniowych występujących na przedmiotowym terenie można zapoznać się w tabeli nr 1 ujętej w „Analizie i ocenie zasobów przyrodniczych miasta Suwałk” z 2010 r. (w prognozie nie przedstawia się ze względu na jej wielkość i zakres wykraczający poza to opracowanie).



WALORYZACJA PRZYRODNICZA OBSZARU B4

SKALA 1:10 000

	GRANICA OBSZARU NATURA 2000
	GRANICA OTULINY WIGIERSKIEGO PARKU NARODOWEGO
	GRANICE REZERWATÓW PRZYRODY
	GRANICE CHRONIONEGO KRAJOBRAZU
	GRANICE UŻYTKÓW EKOLOGICZNYCH
	STANOWISKA DOKUMENTACYJNE
	LASY
	ZBIORNIKI I CIEKI WODNE
	OGRODY DZIAŁKOWE
	CMENTARZE
	-ISTNIEJĄCE
	-PROJEKTOWANE
	PARKI I TERENY ZALECANE DO KSZTAŁTOWANIA ZIELENI PARKOWEJ, SPORTOWEJ I REKREACYJNEJ
	CIĄGI EKOLOGICZNE I TERENY ZALECANE DO KSZTAŁTOWANIA ZIELENI KRAJOBRAZOWEJ
	TERENY SPORTOWE, REKREACYJNE I TURYSTYCZNE UZUPEŁNIAJĄCE TERENY O ZNACZENIU EKOLOGICZNO - KRAJOBRAZOWYM
	GLÓWNE CIĄGI PIESZO-ROWEROWE W ZIELENI
	OBSZARY CENNE PRZYRODNICZO PROPONOWANE DO OBJĘCIA OCHRONĄ PRAWNĄ
	OBSZARY CENNE PRZYRODNICZO
	OBSZARY ZDEGRADOWANE O NIEWIELKIM ZNACZENIU PRZYRODNICZYM
	OBSZARY PRZYRODNICZE Z CENNYMI GATUNKAMI O BARDZO SILNEJ ANTROPOPRESJI DIAGNOZOWANI DO DAJSZYCH PRZEKSZAŁCEN W WYNIKU INDUSTRIALIZACJI MIASTA

3140	<i>Charetum vulgare</i> - podwodne łąki ramienicowe (3140)
	KLASA: POTAMETEA - roślinność wodno-blotna
3260	<i>Ranunculetum fluitantis</i> - zespół włosienicznika rzecznoego (3260)
	<i>Myriophyllum verticillati</i> - zespół wywłócznika okółkowego
	<i>Potamogeton filiformis</i> - zespół rdestnicy nitkowatej
	<i>Echio-Melilotetum</i> - zbiorowiska bylin ruderalnych
7230	<i>Cardamine amara- Chrysosplenium alternifolium</i> - torfowiska źródłiskowe (7230)
*9180	<i>Cardamine-Alnetum glutinosae</i> - zespół olsu źródłiskowego (*9180)
	KLASA: PHRAGMITETEA - szuwały
*6120	<i>Dianto-Armerietum elongatae</i> - zespół muraw napiaskowych (*6120)
	KLASA: MOLINIO-ARRHENATHERETEA - łąki wilgotne
6510	<i>Arrhenatheretum elatioris</i> - łąka rajgrasowa (6510)
6210	KLASA: FESTUCO-BROMETEA - murawy kserotermiczne
	<i>Carici canescentis-Agrostietum caninae</i> - zbiorowiska kwaśnych młaków turzycowych na torfowiskach niskich
7140	<i>Caricetum lasiocarpae</i> - zespół turzycy nitkowatej na kwaśnych torfowiskach przejściowych)
	<i>Salicetum pentandro-cinereae</i> - łąkowiska
	<i>Betulo-Salicetum repentis</i> - zarośla wierzyb rokity
	<i>Ribeso nigri-Alnetum</i> - ols porzeczkowy
*91E0	<i>Fraxino-Alnetum</i> - zespół łęg jesionowo-olszowego (*91E0)
*9180	<i>Acer platanoides - Tilia cordata</i> - zespół lasów zboczowych klonowo-lipowych (*9180)
	<i>Peucedano-Pinetum</i> - zespół subkontynentalnego boru świeżego (podzespół sasankowy)
	<i>Serratulo-Pinetum</i> - zespół subborealnego boru mieszanego (zbiorowisko zastępcze)
	<i>Peucedano-Pinetum</i> - zespół subkontynentalnego boru świeżego
	KLASA: TRIFOLIO-GERENIETEA SANGUINEI - zbiorowiska okrajkowe
	grunty rolne
	Lasy (nasadzenia)

- ① GATUNKI CHRONIONE CAŁKOWICIE (TABELA NR 2)
- ⑧ GATUNKI CHRONIONE CZĘŚCIOWO (TABELA NR 2)
- Ⓝ GATUNKI Z ZAŁĄCZNIKA II DYREKTYWY SIEDLISKOWEJ (TABELA NR 1)
- br GATUNKI RZADKIE (TABELA NR 1)
- Ek GATUNKI Z CZERWONEJ KSIĘGI ROŚLIN (TABELA NR 1)
- MIEJSCA ROZRODU PŁAZÓW
- a-f DOLINA CZARNEJ HAŃCZY

Gatunki szczególnie cenne - wymagające ochrony czynnej; zagrożone wyginięciem; umieszczone w załącznikach Dyrektywy Ptasięj i Siedliskowej

ssaki:

- ECO jeź
- CFI bóbr
- MDA nocek rudy
- MDS nocek tydkowosy
- ENI mroczek pozłocisty
- ESE mroczek późny
- VMU mroczek posrebrzany
- NNO borowiec wielki
- PIP karlik malutki
- PIN karlik większy

ptaki (w nawiasie tylko żerujące lub przelotne):

- AC świergotek polny
- AM czeczotka
- ANQ cyranka
- BC gągoł
- CCC bocian biały
- CIA błotniak stawowy
- CIP błotniak łąkowy
- DE dzięcioł średni
- DM dzięcioł czarny
- FAT pustułka
- GG ksyż
- GR żuraw
- L lerka
- LC gąsiorek
- PV dzięcioł zielonosiwy
- PZO kropiatka
- SL słonka
- SN jarzębka
- ST turkawka
- STH rybitwa rzeczna
- TRO samotnik
- UE dudek
- W czajka

- gatunki chronione Dyrektywą Ptasięj i Siedliskową

Za podstawę projektowanych działań planistycznych należy przyjąć zasadę zrównoważonego rozwoju. Plan ten będzie kontynuacją dotychczasowych opracowań planistycznych i będzie zgodny z rozwiązaniami przewidywanymi w „Studium uwarunkowań i kierunków zagospodarowania przestrzennego Miasta Suwałk”.

Potencjalne zmiany stanu środowiska w przypadku braku realizacji projektowanego dokumentu:

- utrzymanie istniejącego stanu środowiska lub jego pogorszenie,
- nieład przestrzenno-architektoniczny w związku z kontynuacją rozwoju zabudowy mieszkaniowej jednorodzinnej,
- degradacja środowiska poprzez zaśmiecanie przestrzeni wolnych od zabudowy,
- nieuwzględnienie zadań publicznych w kształtowaniu przestrzeni w tej części miasta (brak uregulowań dotyczących miejsca, w którym lokalizowany jest corocznie Jaćwieski Festyn Archeologiczny oraz zapewnienia rezerwy terenu dla funkcji komunikacyjnej),
- kształtowanie zbyt niskiego udziału terenów zielonych, zwłaszcza zieleni urządzonej i rekreacyjnej w nawiązaniu do zabudowy i powiązań komunikacyjnych,
- pozwolenia na budowę, na terenie nieobjętym obowiązującym miejscowym planem zagospodarowania przestrzennego, będą wydawane na podstawie decyzji o warunkach zabudowy.

6. Stan środowiska na obszarach objętych przewidywanym znaczącym oddziaływaniem

Opisany powyżej szczegółowo stan środowiska w granicach projektu planu można określić jako bardzo dobry. Zadawalający jest fakt, iż obszar ten jest znacznie oddalony od zakładów przemysłowych oraz innych terenów zainwestowanych.

Celem regulacji prawnych zawartych w ustaleniach planu jest ustalenie zasad zagospodarowania terenów, z jednoczesną minimalizacją skutków wpływu ustaleń planu na środowisko przyrodnicze.

Ze względu na proponowany sposób zagospodarowania terenu objętego planem, charakter i ograniczoną skalę inwestycji dopuszczonych do realizacji nie przewiduje się negatywnego oddziaływania zrealizowanych w ramach planu przedsięwzięć na bezpośrednio sąsiadujące tereny.

W związku z powyższym zaniechano przedstawienia stanu środowiska na obszarach objętych przewidywanym znaczącym oddziaływaniem, gdyż takich obszarów się nie przewiduje, dostosowując zakres prognozy do zawartości i stopnia szczegółowości projektowanego dokumentu oraz etapu przyjęcia tego dokumentu w procesie opracowywania projektów dokumentów

powiązanych z tym dokumentem, zgodnie z art. 52 ust. 1 ww. ustawy z dnia 3 października 2008 r. o udostępnieniu informacji o środowisku i jego ochronie, udziale społeczeństwa w ochronie środowiska oraz o ocenach oddziaływania na środowisko.

7. Istniejące problemy ochrony środowiska istotne z punktu widzenia realizacji projektowanego dokumentu, w szczególności dotyczące obszarów podlegających ochronie na podstawie ustawy z dnia 16 kwietnia 2004 r. o ochronie przyrody.

Obszar objęty planem położony jest w całości w granicach Obszaru Chronionego Krajobrazu „Pojezierze Północnej Suwalszczyzny”, na którym obowiązują zapisy zawarte w uchwale Nr XII/88/15 Sejmiku Województwa Podlaskiego z dnia 22 czerwca 2015 r. w sprawie Obszaru Chronionego Krajobrazu „Pojezierze Północnej Suwalszczyzny” (Dz. Urz. Woj. Podlaskiego z dnia 26 czerwca 2015 r. poz. 2116), ze zmianami przyjętymi: uchwałą Sejmiku Województwa Podlaskiego z dnia 25 czerwca 2018 r. (Dz. Urz. Woj. Podlaskiego z dnia 29 czerwca 2018 r., poz. 2906) oraz uchwałą Nr XVIII/216/2020 Sejmiku Województwa Podlaskiego z dnia 27 kwietnia 2020 r. (Dz. Urz. Woj. Podlaskiego z dnia 5 maja 2020 r., poz. 2246). Obejmująca cały obszar objęty planem forma ochrony przyrody została uwzględniona w zapisach dokumentu.

Na Obszarze zakazuje się:

- 1) zabijania dziko występujących zwierząt, niszczenia ich nor, legowisk, innych schronień i miejsc rozrodu oraz tarlisk, złożonej ikry, z wyjątkiem amatorskiego połowu ryb oraz wykonywania czynności związanych z racjonalną gospodarką rolną, leśną, rybacką i łowiecką;
- 2) likwidowania i niszczenia zadrzewień śródpolnych, przydrożnych i nadwodnych, jeżeli nie wynikają one z potrzeby ochrony przeciwpowodziowej i zapewnienia bezpieczeństwa ruchu drogowego lub wodnego lub budowy, odbudowy, utrzymania, remontów lub naprawy urządzeń wodnych;
- 3) wydobywania do celów gospodarczych skał, w tym torfu, oraz skamieniałości, w tym kopalnych szczątków roślin i zwierząt, a także minerałów i bursztynu;
- 4) wykonywania prac ziemnych trwale zniekształcających rzeźbę terenu, z wyjątkiem prac związanych z zabezpieczeniem przeciwsztormowym, przeciwpowodziowym lub przeciwosuwiskowym lub utrzymaniem, budową, odbudową, naprawą lub remontem urządzeń wodnych;
- 5) dokonywania zmian stosunków wodnych, jeżeli służą innym celom niż ochrona przyrody lub zrównoważone wykorzystanie użytków rolnych i leśnych oraz racjonalna gospodarka wodna lub rybacka;
- 6) likwidowania naturalnych zbiorników wodnych, starorzeczy i obszarów wodno-błotnych;

7) lokalizowania obiektów budowlanych w pasie szerokości 100 m od linii brzegów rzek, jezior i innych zbiorników wodnych, z wyjątkiem urządzeń wodnych oraz obiektów służących prowadzeniu racjonalnej gospodarki rolnej, leśnej lub rybackiej.

Przeważającą część Obszaru Chronionego Krajobrazu „Pojezierze Północnej Suwalszczyzny” w granicach projektu planu stanowi las charakteryzujący się wartościowym drzewostanem. Kompleks Lasu Szwajcarskiego ze względu na lokalizację w granicach miasta jest niezwykle cennym elementem przyrodniczym. Na podstawie decyzji Ministra Środowiska z dnia 29.05.2013 r. uznany został za las ochronny, czyli szczególnie chroniony zgodnie z art. 15 ustawy z dnia 28 września 1991 r. o lasach, przede wszystkim w kategorii lasów położonych „w granicach administracyjnych miast i w odległości do 10 km od granic administracyjnych miast liczących ponad 50 tys. mieszkańców”. Analiza zmian w stanie drzewostanu wskazuje, że w ostatnich latach wzrósł zakres wycinek drzew prowadzonych na terenie Lasu Szwajcarskiego. W kontekście stwierdzonego niedoboru terenów zielonych w granicach miasta Suwałk, trudno uznać, że realizowane w ramach gospodarki leśnej nasadzenia rekompensują znaczny ubytek cennego drzewostanu.

Projekt planu miejscowego ustala zachowanie istniejących lasów znajdujących się w granicach opracowania.

W „Analizie i ocenie zasobów przyrodniczych (...)” z 2010 r. jako problemy i zagrożenia obszaru B4 źródeł rzeki Kamionki za największe uznano zmianę stosunków wodnych zaburzającą równowagę wszystkich siedlisk, a w konsekwencji utratę stanowisk rzadkich i chronionych gatunków roślin i zwierząt. Zagrożeniem dla obszaru może być również zmiana sposobu użytkowania terenów przyległych do niecki np. odlesianie stoków, co w konsekwencji również może spowodować zaburzenie panujących stosunków wodnych.

8. Cele ochrony środowiska ustanowione na szczeblu międzynarodowym, wspólnotowym, krajowym i wojewódzkim, istotne z punktu widzenia projektowanego dokumentu, oraz sposoby, w jakich te cele i inne problemy środowiska zostały uwzględnione podczas opracowywania dokumentu.

8.1. Dokumenty ustanowione na szczeblu międzynarodowym

Idea zrównoważonego rozwoju, na której opiera się analizowany dokument, uwzględnia trzy procesy pozostające ze sobą w równowadze: ochrona środowiska i racjonalna gospodarka zasobami naturalnymi, wzrost gospodarczy i sprawiedliwy podział korzyści z niego wynikających oraz rozwój społeczny. Poszczególne cele ochrony środowiska ustanowione na szczeblu

międzynarodowym, również oparte zostały na bazie zasady zrównoważonego rozwoju. Zostały one zapisane w tzw. Protokołach do Konwencji Narodów Zjednoczonych, do których Polska również przystąpiła. Wśród tych Konwencji znajdują się:

- 8.1.1. Konwencja sporządzona w Aarhus dnia 25 czerwca 1998 r.** o dostępie do informacji, udziale społeczeństwa w podejmowaniu decyzji oraz dostępie do sprawiedliwości w sprawach dotyczących ochrony środowiska (Dz. U. 2003. 78. 706 ze zm.). Jej celem jest zagwarantowanie uprawnień obywateli do dostępu do informacji, udziału w podejmowaniu decyzji oraz dostępu do wymiaru sprawiedliwości w sprawach dotyczących środowiska.
- 8.1.2. Ramowa konwencja Narodów Zjednoczonych w sprawie zmian klimatu, sporządzona w Nowym Jorku w 1992 r. dnia 9 maja 1992 r.** (Dz. U. 1996. 53. 238). Celem podstawowym tej konwencji jest doprowadzenie, zgodnie z właściwymi postanowieniami konwencji, do ustabilizowania koncentracji gazów cieplarnianych w atmosferze na poziomie, który zapobiegłby niebezpiecznej antropogenicznej ingerencji w system klimatyczny. Dla uniknięcia zagrożenia produkcji żywności i dla umożliwienia zrównoważonego rozwoju ekonomicznego poziom taki powinien być osiągnięty w okresie wystarczającym do naturalnej adaptacji ekosystemów do zmian klimatu.
- 8.1.3. Protokół z Kioto do ramowej Konwencji Narodów Zjednoczonych, w sprawie zmian klimatu, sporządzony w Kioto dnia 11 grudnia 1997 r.** (Dz. U. 2005. 203. 1684). Celem dokumentu jest walka ze zmianami klimatu. Szczegółowy cel polegał na ograniczeniu całkowitej emisji gazów cieplarnianych krajów rozwiniętych o co najmniej 5% w latach 2008- 2012 w stosunku do poziomu z 1990 r.
- 8.1.4. Konwencja o ocenach oddziaływania na środowisko w kontekście transgranicznym, sporządzona w Espoo dnia 25 lutego 1991 r.** (Dz. U. 1999. 96. 1110). Celem konwencji jest podejmowanie przez strony środków mających na celu zapobieganie, redukcję i kontrolowanie znaczącego szkodliwego oddziaływania transgranicznego na środowisko; ustanowienie procedury ocen oddziaływania na środowisko oraz wzajemne powiadamianie się stron o planowanej potencjalnie szkodliwej działalności.
- 8.1.5. Protokół Montrealski w sprawie substancji zubożających warstwę ozonową, sporządzony w Montrealu dnia 16 września 1987 r.** (Dz. U. 1992. 98. 490 z późn. zm.). Celem protokołu jest przeciwdziałanie dziurze ozonowej
- 8.1.6. Konwencja Wiedeńska o ochronie warstwy ozonowej, sporządzona w Wiedniu dnia 22 marca 1985 r.** (Dz. U. 1992. 98. 488). Głównym celem tej Konwencji jest ochrona

zdrowia ludzkiego i środowiska przed negatywnymi skutkami wynikającymi z działalności zmieniającej lub mogącej zmienić warstwę ozonową.

8.1.7. Konwencja w sprawie transgranicznego zanieczyszczenia powietrza na dalekie odległości, sporządzona w Genewie dnia 13 listopada 1979 r. (Dz. U. 1985. 60. 311 z późn. zm.).

Podstawowym celem Konwencji dla stron jest zobowiązanie, by chronić człowieka i jego środowisko przed zanieczyszczeniem powietrza oraz dążyć do ograniczenia i tak dalece, jak to jest możliwe, do stopniowego zmniejszania i zapobiegania zanieczyszczeniu powietrza, włączając w to transgraniczne zanieczyszczanie powietrza na dalekie odległości.

8.1.8. Konwencja o zakazie używania technicznych środków oddziaływania na środowisko w celach militarnych lub jakichkolwiek innych celach wrogich, otwarta do podpisania w Genewie dnia 18 maja 1977 r. (Dz. U. 1978. 31. 132).

Celem tej konwencji jest ustanowienie skutecznego zakazu wykorzystania technicznych środków oddziaływania na środowisko w celach militarnych lub w jakichkolwiek innych celach wrogich dla wyeliminowania niebezpieczeństwa, które takie wykorzystanie stwarza dla ludzkości, oraz potwierdzenie woli działania na rzecz urzeczywistnienia tego celu.

Sama prognoza oraz cała procedura strategicznej oceny oddziaływania na środowisko jest wyrazem uwzględnienia ustaleń dokumentu nr 8.1.1. Wyrazem uwzględnienia celów dokumentu nr 8.1.4. jest rozdział 4. „Informacje o możliwym transgranicznym oddziaływaniu na środowisko.” niniejszej prognozy, gdzie omówiono zagrożenia ewentualnego transgranicznego oddziaływania projektu miejscowego planu na środowisko. Cele dokumentu nr 8.1.2, 8.1.3 i 8.1.7 zostały uwzględnione w projekcie planu poprzez docelowe zaopatrzenie poszczególnych budynków w gaz z sieci gazowej. Nie ma podstaw aby sądzić, że ustalenia projektu w jakikolwiek sposób naruszają ustalenia konwencji nr 8.1.8.

8.2. Dokumenty ustanowione na szczeblu wspólnotowym

Cele ochrony środowiska ustanowione na szczeblu wspólnotowym, zostały zapisane w uchwałach, dyrektywach i rozporządzeniach Rady Unii Europejskiej. Najważniejsze z punktu widzenia ochrony środowiska są:

8.2.1. Dyrektywa 2001/42/WE Parlamentu Europejskiego i Rady z dnia 27 czerwca 2001 r.

w sprawie oceny wpływu niektórych planów i programów na środowisko. Celem niniejszej dyrektywy jest zapewnienie wysokiego poziomu ochrony środowiska i przyczynienie się do uwzględniania aspektów środowiskowych w przygotowaniu i przyjmowaniu planów i programów w celu wspierania stałego rozwoju, poprzez zapewnienie, że zgodnie

z niniejszą dyrektywą dokonywana jest ocena wpływu na środowisko niektórych planów i programów, które potencjalnie mogą powodować znaczący wpływ na środowisko.

8.2.2. Dyrektywa 2000/60/WE Parlamentu Europejskiego i Rady z dnia 23 października 2000 r.

- *tzw. Ramowa Dyrektywa Wodna* ustanawiająca ramy wspólnotowego działania w dziedzinie polityki wodnej. Celem niniejszej dyrektywy jest ustalenie ram dla działań na rzecz ochrony śródlądowych wód powierzchniowych, wód przejściowych, wód przybrzeżnych oraz wód podziemnych.

8.2.3. Dyrektywa Rady 1999/31/WE z dnia 26 kwietnia 1999 r. w sprawie składowania odpadów.

Celem niniejszej dyrektywy jest poprzez surowe wymagania eksploatacyjne i techniczne dotyczące odpadów i składowisk zapewnienie środków, procedur i zasad postępowania zmierzających do zapobiegania lub zmniejszenia w jak największym stopniu, negatywnych dla środowiska skutków składowania odpadów w trakcie całego cyklu istnienia składowiska, w szczególności zanieczyszczenia wód powierzchniowych, wód gruntowych, gleby i powietrza oraz skutków dla środowiska globalnego, włącznie z efektem cieplarnianym, a także wszelkiego ryzyka dla zdrowia ludzkiego.

8.2.4. Dyrektywa 96/61/EC z 24 września 1996 r. w sprawie zintegrowanego zapobiegania i ograniczania zanieczyszczeń.

Celem niniejszej dyrektywy jest osiągnięcie zintegrowanego zapobiegania zanieczyszczeniom środowiska naturalnego i ich kontroli, powodowanych przez rodzaje działalności wymienione w załączniku I. Określa ona środki mające na celu zapobieganie oraz, w przypadku braku takiej możliwości, zmniejszenie emisji do powietrza, środowiska wodnego i gleby, na skutek wspomnianych powyżej działań, łącznie ze środkami dotyczącymi odpadów, w celu osiągnięcia wysokiego poziomu ochrony środowiska naturalnego jako całości, bez uszczerbku dla przepisów dyrektywy 85/337/EWG i innych odpowiednich przepisów wspólnotowych.

8.2.5. Dyrektywa 96/62/EU z dnia 27 września 1996 r. w sprawie jakości powietrza.

Ogólnym celem niniejszej dyrektywy jest zdefiniowanie podstawowych zasad wspólnej strategii poświęconej: zdefiniowaniu i określeniu celów odnośnie do jakości otaczającego powietrza na terenie Wspólnoty, wyznaczonych tak, aby unikać, zapobiegać lub ograniczać szkodliwe oddziaływanie na zdrowie ludzkie i środowisko jako całość; ocenie jakości otaczającego powietrza w Państwach Członkowskich na podstawie wspólnych metod i kryteriów; uzyskaniu odpowiednich informacji o jakości otaczającego powietrza i zapewnieniu, by informacje te były udostępnione publicznie, między innymi w formie progów

alarmowych; utrzymaniu jakości otaczającego powietrza tam, gdzie jest ona dobra, oraz jej poprawie w pozostałych przypadkach.

8.2.6. Rozporządzenie (WE) Nr 761/2001 Parlamentu Europejskiego i Rady z dnia 19 marca 2001r., dopuszczające dobrowolny udział organizacji w systemie eko- zarządzania i audytu we Wspólnocie (EMAS). Celem tego rozporządzenia jest ustanowienie wspólnotowego systemu eko- zarządzania i audytu, dopuszczającego dobrowolny udział organizacji, zwany EMAS, służący ocenie i doskonaleniu efektów działalności środowiskowej organizacji oraz dostarczaniu odpowiednich informacji opinii publicznej i innym zainteresowanym stronom. Celem EMAS jest wspieranie ciągłego doskonalenia efektów działalności środowiskowej organizacji.

8.2.7. Dyrektywa Rady 90/313/EWG z dnia 7 czerwca 1990 r. w sprawie swobody dostępu do informacji o środowisku. Celem Dyrektywy jest zagwarantowanie każdej osobie fizycznej lub prawnej w całej Wspólnocie swobodnego dostępu do informacji o środowisku będących w posiadaniu władzy publicznej w formie pisemnej, wizualnej, przekazu ustnego lub baz danych, dotyczących stanu środowiska, działań lub środków, które wpływają lub mogą wpływać niekorzystnie na środowisko oraz takich, które mają na celu jego ochronę.

8.2.8. Rozporządzenie Rady 1210/90/EWG z dnia 7 maja 1990 r. w sprawie utworzenia Europejskiej Agencji Ochrony Środowiska oraz sieci informacji i obserwacji środowiska. Celem tego rozporządzenia jest ustanowienie Europejskiej Agencji Ochrony Środowiska i dążenie do utworzenia europejskiej sieci informacji i obserwacji środowiska.

8.2.9. Dyrektywa Rady 85/337/EWG z dnia 27 czerwca 1985 r. w sprawie oceny skutków wywieranych przez niektóre przedsięwzięcia publiczne i prywatne na środowisko naturalne. Celem tej dyrektywy jest wprowadzenie zasad ogólnych dla oceny skutków wywieranych na środowisko w celu uzupełnienia i skoordynowania procedur wydawania zezwoleń na publiczne i prywatne przedsięwzięcia, które mogą mieć znaczny wpływ na środowisko.

8.2.10. Pakiet energetyczno- klimatyczny przyjęty przez Komisję Europejską w grudniu 2008 r. Dokumenty wchodzące w skład pakietu skupiają się na trzech kluczowych celach: ograniczeniu emisji gazów cieplarnianych, promowaniu stosowania energii ze źródeł odnawialnych i podnoszeniu sprawności energetycznej Unii Europejskiej.

Niniejsza prognoza uwzględnia cele dokumentu wymienionego w pkt. 1, poprzez zawarcie oceny wpływu na środowisko przedmiotowego projektu mpzp. Plan uwzględnia także cele dokumentu wymienionego w pkt. 8.2.2., ponieważ zawiera ustalenia co do sposobów ochrony wód

powierzchniowych i wód podziemnych wymienione w § 13 i § 14 projektu planu. Projekt mpzp uwzględnia cele dokumentu z pkt. 8.2.3., ponieważ jego ustalenia w § 17 rozwiązują problem gospodarowania odpadami. Cele dokumentu z pkt. 8.2.4. zostały wypełnione, ponieważ na terenie objętym projektem mpzp nie przewiduje się działalności wymienionych w załączniku I do dokumentu. Ponieważ w projekcie mpzp zawarte są propozycje odnośnie ochrony powietrza, uwzględnione są tym samym cele wymienione w dokumencie z pkt. 8.2.5. Cele wymienione w dokumencie nr 8.2.6. zostały osiągnięte w tym samym dokumencie. Na mocy prawodawstwa polskiego zarówno projekt mpzp jak i niniejsza prognoza będą udostępniane społeczeństwu, wobec czego cele ochrony środowiska wymienione w dokumencie z pkt. 8.2.7. zostaną osiągnięte. Cele dokumentu nr 8.2.8. zostały wypełnione już w samym tym dokumencie, ponieważ mpzp jest dokumentem planistycznym, dla którego przeprowadza się strategiczną ocenę oddziaływania na środowisko, a nie przedsięwzięciem dla którego przeprowadza się ocenę oddziaływania na środowisko. Cele wymienione w dokumencie nr 8.2.9. nie dotyczą projektu mpzp. Cele dokumentu nr 8.2.10. zostały uwzględnione w projekcie miejscowego planu zagospodarowania przestrzennego poprzez zapis w § 15 i § 16.

8.3. Dokumenty ustanowione na szczeblu krajowym

Cele ochrony środowiska ustanowione na szczeblu międzynarodowym i wspólnotowym zasymilowane zostały do polskiego systemu prawnego ze względu na nasze członkostwo w Unii Europejskiej. Na szczeblu krajowym, podstawowymi dokumentami określającymi cele ochrony środowiska są:

8.3.1. „Polityka ekologiczna państwa 2030 – strategia rozwoju w obszarze środowiska i gospodarki wodnej” (PEP2020) uchwalona Uchwałą Nr 67 Rady Ministrów z dnia 16 lipca 2019 r. (Monitor Polski z 6 września 2019 r., poz. 794). Celem dokumentu jest zapewnienie bezpieczeństwa ekologicznego Polski oraz wysokiej jakości życia wszystkich mieszkańców. W systemie dokumentów strategicznych PEP2020 rozwija część środowiskową Strategii na rzecz Odpowiedzialnego Rozwoju do roku 2020(z perspektywą do 2030 r.);

8.3.2. Ustawa z dnia 14 grudnia 2012 r. o odpadach (Dz. U. z 2020 r. poz. 797 ze zm.), której celem jest określenie środków zapobiegających i zmniejszających negatywny wpływ na środowisko oraz zdrowie ludzi, związany z wytwarzaniem odpadów i gospodarowaniem nimi, oraz ograniczenie ogólnych skutków użytkowania zasobów i poprawę efektywność tego użytkowania;

- 8.3.3. Ustawa z dnia 9 czerwca 2011 r. Prawo geologiczne i górnicze** (Dz. U. 2020 r., poz. 1064 ze zm.), której celem jest określenie wymagań w zakresie ochrony złóż kopalin, wód podziemnych oraz innych elementów środowiska w związku z wykonywaniem działalności w zakresie: prac geologicznych, wydobywania kopalin ze złóż, podziemnego bezzbiornikowego magazynowania substancji, podziemnego składowania odpadów;
- 8.3.4. Ustawa z dnia 3 października 2008 r. o udostępnianiu informacji o środowisku i jego ochronie, udziale społeczeństwa w ochronie środowiska oraz o ocenach oddziaływania na środowisko** (Dz. U. z 2020 r. poz. 283 ze zm.), której celem jest określenie zasad i trybu postępowania w sprawach: udostępniania informacji o środowisku i jego ochronie, ocen oddziaływania na środowisko, transgranicznego oddziaływania na środowisko, zasady udziału społeczeństwa w ochronie środowiska i określenie organów administracji właściwych w tych sprawach;
- 8.3.5. Ustawa z dnia 10 lipca 2008 r. o odpadach wydobywczych** (Dz. U. z 2017 r., poz. 1849 ze zm.), której celem jest zapobieganie powstawaniu w przemyśle wydobywczym odpadów wydobywczych, ograniczanie ich niekorzystnego wpływu na środowisko oraz życie i zdrowie ludzi;
- 8.3.6. Ustawa z dnia 16 kwietnia 2004 r. o ochronie przyrody** (Dz. U. 2020 r., poz. 55 ze zm.), której celem jest określenie zasad i form ochrony przyrody żywej i nieożywionej oraz krajobrazu;
- 8.3.7. Ustawa z dnia 23 lipca 2003 r. o ochronie zabytków i opiece nad zabytkami** (tekst jedn. Dz. U. 2020 r., poz. 282 ze zm.), której celem jest określenie przedmiotu, zakresu i formy ochrony zabytków oraz opieki nad nimi, zasad tworzenia krajowego programu ochrony zabytków i opieki nad zabytkami oraz finansowania prac konserwatorskich, restauratorskich i robót budowlanych przy zabytkach, a także organizacji organów ochrony zabytków;
- 8.3.8. Ustawa z dnia 20 lipca 2017 r. Prawo wodne** (Dz. U. z 2020 r., poz. 3010 ze zm.), której celem jest regulacja gospodarowania wodami zgodnie z zasadą zrównoważonego rozwoju, a w szczególności kształtowanie i ochrona zasobów wodnych, korzystanie z wód oraz zarządzanie zasobami wodnymi;
- 8.3.9. Ustawa dnia 27 kwietnia 2001 r. Prawo ochrony środowiska** (Dz. U. z 2020 r., poz. 1219 ze zm.), której celem jest określenie zasad ochrony środowiska oraz warunków korzystania z jego zasobów, z uwzględnieniem wymagań zrównoważonego rozwoju, a w szczególności: zasad ustalania warunków ochrony zasobów środowiska,

warunków wprowadzania substancji lub energii do środowiska oraz kosztów korzystania ze środowiska, jak również obowiązki organów administracji, odpowiedzialność i sankcje;

8.3.10. Ustawa z dnia 3 lutego 1995 r. o ochronie gruntów rolnych i leśnych (Dz. U. 2017 r., poz. 1161), której celem jest regulacja zasad ochrony gruntów rolnych i leśnych oraz rekultywacji i poprawiania wartości użytkowej gruntów; uchwalona uchwałą Nr 67 Rady Ministrów z dnia 16 lipca 2019 r. (Monitor Polski z 6 września 2019 r., poz. 794).

8.3.11. Strategiczny plan adaptacji dla sektorów i obszarów wrażliwych na zmiany klimatu do roku 2020 z perspektywą do roku 2030 (SPA2020) przyjęty przez Radę Ministrów w dniu 29.10.2013 r., wskazuje cele i kierunki działań adaptacyjnych, które należy podjąć w najbardziej wrażliwych sektorach i obszarach: gospodarce wodnej, rolnictwie, leśnictwie, różnorodności biologicznej i obszarach prawnie chronionych, zdrowiu, energetyce, budownictwie, transporcie, obszarach górskich, strefie wybrzeża, gospodarce przestrzennej i obszarach zurbanizowanych. Wrażliwość tych sektorów została określona w oparciu o przyjęte scenariusze zmian klimatu. Zaproponowano cele, kierunki działań oraz konkretne działania, które korespondują z dokumentami strategicznymi.

8.3.12. Krajowy Program Oczyszczania Ścieków Komunalnych jest podstawowym instrumentem wdrożenia postanowień dyrektywy 91/271/EWG. Celem Programu, przez realizację ujętych w nim inwestycji, jest ograniczenie zrzutów niedostatecznie oczyszczanych ścieków, a co za tym idzie – ochrona środowiska wodnego przed ich niekorzystnymi skutkami. Rada Ministrów w dniu 31 lipca 2017 r. przyjęła piątą aktualizację KPOŚK, która zawiera listę zadań zaplanowanych przez samorzady do realizacji w latach 2016-2021.

Projektowany mpzp uwzględnia cele dokumentu wymienionego w pkt. 8.3.1., ponieważ ogólną podstawą ustaleń miejscowego planu jest zasada zrównoważonego rozwoju. Plan uwzględnia także cele dokumentu wymienionego w pkt. 8.3.2., ponieważ jego ustalenia w § 17 rozwiązują problem gospodarowania odpadami. Na mocy prawodawstwa polskiego zarówno projekt mpzp jak i niniejsza prognoza będą udostępniane społeczeństwu, wobec czego cele ochrony środowiska wymienione w dokumencie z pkt. 8.3.4. zostaną osiągnięte. Cele dokumentu z pkt. 8.3.6. są uwzględnione w rozdziale 2 projektu planu. Projektowany plan uwzględnia cele dokumentu wymienionego w pkt. 8.3.7. w rozdziale 3. Ustalenia dokumentu wymienionego w pkt. 8.3.8. oraz 8.3.12. są uwzględnione w § 13 i § 14 projektu planu.

Dokument 8.3.11. wskazuje cele i kierunki działań adaptacyjnych, wynikających ze zmian klimatu. W obszarze gospodarki przestrzennej i terenów zurbanizowanych zmiany klimatyczne

będą prowadziły do zmniejszenia zasobów przestrzeni dostępnej dla danego typu prowadzonej lub planowanej działalności m.in. ze względu na zwiększone ryzyko powodziowe, wzrost ryzyka osuwiskowego, nasilenie procesów erozji wodnej i wietrznej, deficyt wody, podniesienie, a także obniżenie poziomu wód gruntowych. Obszary zurbanizowane zagrożone są bezpośrednio szczególnie trzema zjawiskami: intensyfikacją miejskiej wyspy ciepła i silnymi ulewami powodującymi podtopienia oraz suszą sprzyjającą deficytowi wody w miastach. Kierunki działań adaptacyjnych do zmian klimatu w obszarze gospodarki przestrzennej i budownictwa dotyczą w szczególności skutecznej ochrony terenów zabudowy istniejącej i projektowanej przed osuwiskami, ruchami masowymi ziemi oraz niebezpieczeństwem powodzi. W obszarze objętym planem nie występują obszary szczególnego zagrożenia powodzią, osuwiska oraz tereny zagrożone ruchami masowymi.

8.4. Dokumenty ustanowione na szczeblu wojewódzkim

8.4.1. Plan Gospodarki Odpadami Województwa Podlaskiego na lata 2016 – 2022. Celem planu ma być wskazanie infrastruktury niezbędnej do osiągnięcia zgodności z unijnymi dyrektywami w zakresie gospodarki odpadami komunalnymi, w tym wdrożenia hierarchii sposobów postępowania z odpadami, osiągnięcia wymaganych poziomów przygotowania do ponownego użycia i recyklingu oraz ograniczenia składowania odpadów komunalnych ulegających biodegradacji.

8.4.2. Program Ochrony Powietrza dla strefy podlaskiej, którego głównym celem jest przywrócenie naruszonych standardów jakości powietrza, a przez to poprawa warunków życia mieszkańców, podwyższenie standardów cywilizacyjnych oraz lepsza jakość życia w aglomeracji. Realizacja zadań ma spowodować zmniejszenie stężeń substancji zanieczyszczających w powietrzu w danej strefie do poziomów dopuszczalnych/docelowych i utrzymywania ich na takim poziomie.

Projekt miejscowego planu zagospodarowania przestrzennego uwzględnia cele dokumentu wymienionego w pkt. 8.4.1, ponieważ jego ustalenia w § 17 rozwiązują problem gospodarowania odpadami, oraz cele wymienione w dokumencie z pkt. 8.4.2. poprzez propozycje odnoszące się do ochrony powietrza.

9. Przewidywane znaczące oddziaływania w tym oddziaływanie bezpośrednie, pośrednie, wtórne, skumulowane, krótkoterminowe, średnioterminowe i długoterminowe, stałe i chwilowe oraz pozytywne i negatywne, na cele i przedmiot obszaru „Natura 2000” oraz integralność tego obszaru, a także na środowisko, a w szczególności na: różnorodność

biologiczną, ludzi, zwierzęta, rośliny, wodę, powietrze, powierzchnię ziemi, krajobraz, klimat, zasoby naturalne, zabytki, dobra materialne, z uwzględnieniem zależności między tymi elementami środowiska i między oddziaływaniami na te elementy.

Teren objęty opracowaniem miejscowego planu zagospodarowania przestrzennego nie jest objęty strefą ochrony przyrody NATURA 2000. Zapisy projektowanego dokumentu nie wpłyną negatywnie na Obszar Chronionego Krajobrazu, w granicach którego położony jest obszar objęty planem ani na rezerwat przyrody „Cmentarzysko Jaćwingów”. Nie wprowadzają w zakresie użytkowania terenu funkcji nowych w stosunku do istniejących już na tym terenie.

Pod względem funkcjonalnym w projekcie planu wyznaczono: tereny rolne z zakazem zabudowy, drogi publiczne i drogę wewnętrzną oraz ciąg komunikacyjny pieszo-jezdny, tereny zabudowy zagrodowej (z zakazem nowej zabudowy siedliskowej i podziału działek na mniejsze niż 3000 m²), mieszkaniowej jednorodzinnej, teren publicznej zieleni urządzonej (w tym z dopuszczeniem usług: teren przyległy do ulicy gen. K. Pułaskiego oraz teren, na którym tradycyjnie organizowany jest Festyn Archeologiczny). Istniejące lasy pozostawia się w dotychczasowym użytkowaniu. Na terenach upraw rolnych dopuszczono zalesienia. Wyznaczono teren wód powierzchniowych śródlądowych.

Waloryzacja zawarta w „Analizie i ocenie zasobów przyrodniczych miasta Suwałki” z roku 2010 r. pozwala stwierdzić, że jest to teren mało przekształcony, uznany niemal w całości za cenny przyrodniczo, ze względu na lokalizację w jego granicach Lasu Szwajcarskiego oraz niecki źródlisk rzeki Kamionki, stanowiącej obszar szczegółowo zdiagnozowany oraz opisany jako B4 (część po zachodniej stronie ulicy Gen. K. Pułaskiego). Teren ten w projekcie planu zostaje zachowany oraz wyłączony spod zabudowy.

9.1 Etap inwestycyjny

Ze względu na ograniczony zakres inwestycji przewidzianych do realizacji na obszarze objętym projektem planu nie przewiduje się ich istotnego wpływu na środowisko na etapie inwestycyjnym.

9.2 Etap funkcjonowania ustaleń planu

▪ Różnorodność biologiczna

Projekt miejscowego planu zagospodarowania przestrzennego chroni różnorodność biologiczną w obszarze opracowania. Utrzymuje istniejące tereny leśne i wyznacza tereny rolnicze, wskazane do kształtowania zieleni krajobrazowej i ciągów ekologicznych, W projekcie zostały ponadto

wyznaczone: tereny publicznej zieleni i usług, zieleni urządzonej i usług, tereny zieleni urządzonej oraz teren wód powierzchniowych śródlądowych.

▪ **Zwierzęta i rośliny**

Projekt planu przewiduje zachowanie i ochronę obszaru niecki źródlisk Kamionki, który w „Analizie i ocenie zasobów przyrodniczych miasta Suwałki” z 2010 r. został zaliczony do najcenniejszych na terenie miasta. Pozostała, rozległa część terenu, który w całości uznano w ramach waloryzacji za cenny przyrodniczo, stanowi Las Szwajcarski. Zapisy projektu planu nie stanowią zagrożenia dla występujących w granicach opracowania siedlisk roślin i zwierząt.

▪ **Atmosfera**

Obecnie źródłem lokalnego zanieczyszczenia powietrza są spaliny pochodzące z ruchu samochodowego na istniejących drogach. Głównym generatorem zanieczyszczeń dla przedmiotowego terenu jest ruch tranzytowy odbywający się ulicą Gen. K. Pułaskiego (w ciągu trasy Warszawa - Budzisko). Poprawa sytuacji nastąpi po zrealizowaniu ostatniego odcinka drogi ekspresowej S-61, która przejmie tę funkcję.

Pozytywnie na warunki klimatyczne obszaru będzie nadal wpływał przeważający udział terenów leśnych, rolnych oraz zadrzewień.

Inwestycje przewidziane w projekcie planu mają bardzo ograniczony zakres i w nieznacznym tylko stopniu mogą przyczynić się do zwiększenia emisji zanieczyszczeń powietrza pochodzących od źródeł energii cieplnej. Projekt przewiduje utrzymanie zaopatrzenia w ciepło z indywidualnych źródeł ciepła, przy spełnieniu wymagań przepisów szczególnych w zakresie emisji zanieczyszczeń do powietrza. Dopuszcza pompy ciepła, ogniwa fotowoltaiczne, kolektory słoneczne i inne bezemisyjne źródła ciepła oraz w przyszłości zaopatrzenie z miejskiej sieci c.o. lub gazowej.

▪ **Klimat akustyczny**

Obecnie źródłem emisji hałasu są spaliny pochodzące z ruchu samochodowego na istniejących drogach, głównie ruch tranzytowy odbywający się ulicą Gen. K. Pułaskiego (w ciągu trasy Warszawa-Budzisko). Poprawa sytuacji nastąpi po zrealizowaniu ostatniego odcinka drogi ekspresowej S-61, która przejmie tę funkcję.

▪ **Powierzchnia ziemi**

Na zdecydowanej większości obszaru objętego planem nie przewiduje się przekształceń powierzchni ziemi, gdyż tereny te w planie będą pozostawione jako rolnicze lub rolnicze zalecane do kształtowania zieleni krajobrazowej i ciągów ekologicznych, na których zakazuje się zabudowy.

Na terenach rolniczych obowiązuje zakaz lokalizacji fotowoltaiki. Na terenie zieleni publicznej i usług ustala się zachowanie istniejącej roślinności naturalnej, z dopuszczeniem wykorzystania rolnego. Modernizacja układu komunikacyjnego oraz niwelacje terenu, przy realizacji na kilku działkach zabudowy mieszkaniowej jednorodzinnej, będą miały marginalny wpływ na rzeźbę terenu.

- **Wody**

Projekt planu przewiduje zaopatrzenie obiektów w wodę z indywidualnych ujęć. Wody opadowe z powierzchni dachów oraz z terenów utwardzonych zagospodarowane mają być na terenie własnym np. odprowadzane do gruntu. Rozwiązania gospodarki wodno-ściekowej zawarte w projekcie planu nie powinny doprowadzić do zanieczyszczeń wód podziemnych.

- **Krajobraz**

Ustalenia projektu planu nie spowodują istotnych zmian w krajobrazie.

- **Klimat**

Projektowane w planie funkcje będą miały niewielki wpływ na klimat lokalny. Pozytywny wpływ mogą mieć zakazy i ograniczenia zabudowy mieszkaniowej i inwentarskiej oraz wyznaczenie terenów zieleni urządzonej.

- **Zasoby naturalne**

W granicach planu nie zostały zewidencjonowane zasoby naturalne.

- **Zabytki**

Projekt planu wskazuje znajdujące się na jego obszarze i opisane w rozdziale 5. niniejszej prognozy: 3 obiekty wpisane do rejestru zabytków oraz 2 zewidencjonowane stanowiska archeologiczne.

Ponadto na wszystkich terenach w granicach planu ustalono się obowiązek zabezpieczenia przypadkowo znalezionej przedmiotu, co do którego istnieje przypuszczenie, iż jest on zabytkiem archeologicznym, i niezwłocznego zawiadomienia o znalezieniu tego przedmiotu właściwego wojewódzkiego konserwatora zabytków.

- **Dobra materialne**

W obszarze objętym opracowaniem planu występujące dobra materialne zostają zachowane.

10. Rozwiązania mające na celu zapobieganie, ograniczenie lub kompensację przyrodniczą negatywnych oddziaływań na środowisko, mogących być rezultatem realizacji

projektowanego dokumentu, w szczególności na cele i przedmiot ochrony obszaru Natura 2000 oraz integralność tego obszaru.

Teren objęty opracowaniem miejscowego planu zagospodarowania przestrzennego nie jest objęty strefą ochrony przyrody NATURA 2000.

Obszar objęty planem położony jest w całości w granicach Obszaru Chronionego Krajobrazu „Pojezierze Północnej Suwalszczyzny”, na którym obowiązują zakazy przytoczone w rozdziale 5. niniejszej prognozy.

Na terenie objętym planem zlokalizowany jest rezerwat przyrody „Cmentarzysko Jaćwingów”, utworzony w 1959 r., a obecnie funkcjonujący w oparciu o Zarządzenie Regionalnego Dyrektora Ochrony Środowiska w Białymstoku z dnia 27 listopada 2019 r. (Dz. Urz. Woj. Podlaskiego z dnia 27.11.2019 r., poz. 5544).

Celem zapobiegania i ograniczania negatywnych oddziaływań na środowisko w projekcie planu zagospodarowania przestrzennego rejonu ulicy Studzieniczne w Suwałkach, znajdują się ustalenia łagodzące prognozowane ujemne skutki ich realizacji, m. in.:

- 1) ustala się zachowanie istniejących lasów znajdujących się w granicach opracowania,
- 2) ogranicza się powierzchnię zabudowy działek, np. na terenach zabudowy mieszkaniowej jednorodzinnej do 20% powierzchni, przy udziale powierzchni biologicznie czynnej – 50%;
- 3) zakazuje się budowy nowych siedlisk rolniczych oraz przekroczenia łącznie 15DJP w ramach jednego gospodarstwa w przypadku budowy nowych budynków gospodarczych i inwentarskich;
- 4) wyznaczenie terenów rolniczych wskazanych do kształtowania zieleni krajobrazowej, z zakazem budowy obiektów kubaturowych.

11. Rozwiązania alternatywne do rozwiązań zawartych w projektowanym dokumencie wraz z uzasadnieniem ich wyboru oraz opis metod dokonywania oceny prowadzącej do tego wyboru albo wyjaśnienie braku rozwiązań alternatywnych, w tym wskazania napotkanych trudności wynikających z niedostatków techniki lub luk we współczesnej wiedzy.

W granicach objętych opracowaniem planu obecnie brak jest obowiązującego miejscowego planu zagospodarowania przestrzennego. Utrzymanie tego stanu prawnego przyjęto jako wariant 0.

Projekt planu daje alternatywną propozycję dla zagospodarowania obszaru, umożliwiając:

- 1) ustalenie zasad zabudowy, zagospodarowania i skomunikowania terenów,

- 2) uporządkowanie istniejącego zagospodarowania w dostosowaniu do aktualnego stanu prawnego i własnościowego;
- 3) ustalenie zasad inwestowania, w sposób wykluczający konflikty funkcjonalne, przestrzenne i komunikacyjne.
- 4) ograniczenie zabudowy,
- 5) ochronę gruntów rolnych i leśnych, w tym zewidencjonowanych stanowisk archeologicznych.

12. Opis przewidywanych metod i częstotliwości monitoringu w przypadku znaczącego wpływu na środowisko, spowodowanego realizacją planu.

W związku z przyjętym zakresem ustaleń planu nie proponuje się przeprowadzania monitoringu skutków realizacji postanowień planu. Plan uwzględnia obecny dominujący udział terenów leśnych, rolnych i nieużytków. W związku z powyższym nie przewiduje się negatywnego oddziaływania realizacji ustaleń planu na poszczególne komponenty środowiska.

W projekcie planu zawarto przepisy, które mają zminimalizować ewentualne niekorzystne oddziaływania.

13. Streszczenie sporządzone w języku niespecjalistycznym.

Prognozę oddziaływania na środowisko sporządzano równoległe z pracami nad projektem miejscowego planu zagospodarowania przestrzennego rejonu ulicy Studzieniczne w Suwałkach. Dokument został opracowany zgodnie z wymogami aktów prawnych. Przeznaczenie obszaru objętego projektowanym planem jest zgodne z funkcją określoną w Studium uwarunkowań i kierunków zagospodarowania przestrzennego Gminy Miasta Suwałki.

Obszar opracowanego projektu planu, o powierzchni około 520,00 ha, obejmuje zwarty kompleks Lasu Szwajcarskiego, położony w północnej części Suwałk, a także tereny zabudowane i rolne oraz nieużytki, zlokalizowane po zachodniej stronie ulicy Gen. K. Pułaskiego i w rejonie ulicy Studzieniczne.

Od zachodu, północy i częściowo wschodu, obszar ten wyznacza granica administracyjna miasta. Fragment wschodniej granicy opracowania stanowi ulica Gen. K. Pułaskiego, a zachodniej - ulica M. Reja. Od południa granica planu pokrywa się z granicami działek o numerach geodezyjnych: 20011, 20018, 20023, stanowiących tereny leśne.

Teren objęty planem położony jest w całości w granicach Obszaru Chronionego Krajobrazu „Pojezierze Północnej Suwalszczyzny”, ponadto w jego granicach zlokalizowany jest rezerwat przyrody „Cmentarzysko Jaćwingów”, utworzony w 1959 r. w celu ochrony fragmentu boru

świeżego z cmentarzyskiem Jaćwingów, obecnie funkcjonujący w oparciu o Zarządzenie Regionalnego Dyrektora Ochrony Środowiska w Białymstoku z dnia 27 listopada 2019 r. (Dz. Urz. Woj. Podlaskiego z dnia 27.11.2019 r., poz. 5544).

Na terenie objętym planem zlokalizowane są 3 zabytki wpisane do rejestru:

- 1) cmentarzysko kurhanowe z pierwszych wieków naszej ery - „Cmentarzysko Jaćwingów” w Szwajcarii,
- 2) zbiorowa mogiła członków ruchu oporu z II wojny światowej,
- 3) zbiorowa mogiła 12 członków polskiego ruchu oporu (tzw. grupa S. Bieleckiego);

oraz dwa stanowiska archeologiczne zewidencjonowane na obszarze AZP 16-84:

- stanowisko archeologiczne (2/24) - cmentarzysko, późny okres rzymski, kultura sudowska,
- stanowisko archeologiczne (3/25) - osada, późny okres rzymski.

Obszar opracowania, stanowi bardzo malowniczy i dobrze zachowany fragment krajobrazu polodowcowego. Jest to teren mało przekształcony, zwaloryzowany niemal w całości jako cenny przyrodniczo ze względu na lokalizację w jego granicach niecki źródlisk rzeki Kamionki oraz Lasu Szwajcarskiego. Ten znajdujący się w części południowo-wschodniej obszar został szczegółowo zdiagnozowany, oceniony pod względem przyrodniczym oraz opisany jako obszar B4 (część po zachodniej stronie ulicy Gen. K. Pułaskiego) w „Analizie i ocenie zasobów przyrodniczych miasta Suwałki” z 2010 r. wykonanej na zlecenie Urzędu Miejskiego w 2010 r.

Na terenie objętym planem nie występują pomniki przyrody. Nie występują również strefy ochronne wód podziemnych, obszary szczególnie zagrożone powodzią, udokumentowane zasoby surowców mineralnych oraz tereny osuwiskowe.

Obszar objęty projektem miejscowego planu zagospodarowania przestrzennego rejonu ulicy Studzieniczne w Suwałkach stanowią w przeważającej części tereny lasów Nadleśnictwa Suwałki. Niewielki obszar w części południowo wschodniej planu zajmują tereny byłej wsi Szwajcaria, zainwestowane jedynie poprzez rozproszoną zabudowę mieszkaniową jednorodzinną i kilka siedlisk rolniczych. Tereny pozostałe to użytki rolne, lasy prywatne i podmokłe nieużytki przyległe do rzeki Kamionki. Infrastruktura techniczna ograniczona jest do istniejącego układu komunikacyjnego i sieci energetycznej. Brak jest sieci wodociągowej, kanalizacji sanitarnej i deszczowej oraz sieci gazowej.

W prognozie przedstawiono stan i funkcjonowanie środowiska na tle zachodzących przekształceń. Prognoza przedstawia również zamierzenia planu, oceniając ich wpływ na

poszczególne komponenty środowiska i wskazując sposoby minimalizacji ewentualnego wpływu negatywnego. Przedstawiono ustalenia projektu planu polegające na porządkowaniu istniejącego zagospodarowania, z jego ograniczonym uzupełnieniem, oraz ocenę wpływu tych ustaleń na środowisko.

Wobec przedstawionych analiz stwierdza się brak negatywnego oddziaływania ustaleń projektu miejscowego planu zagospodarowania przestrzennego rejonu ulicy Studzieniczne w Suwałkach na poszczególne elementy środowiska przyrodniczego.

Suwałki08.2021 r.

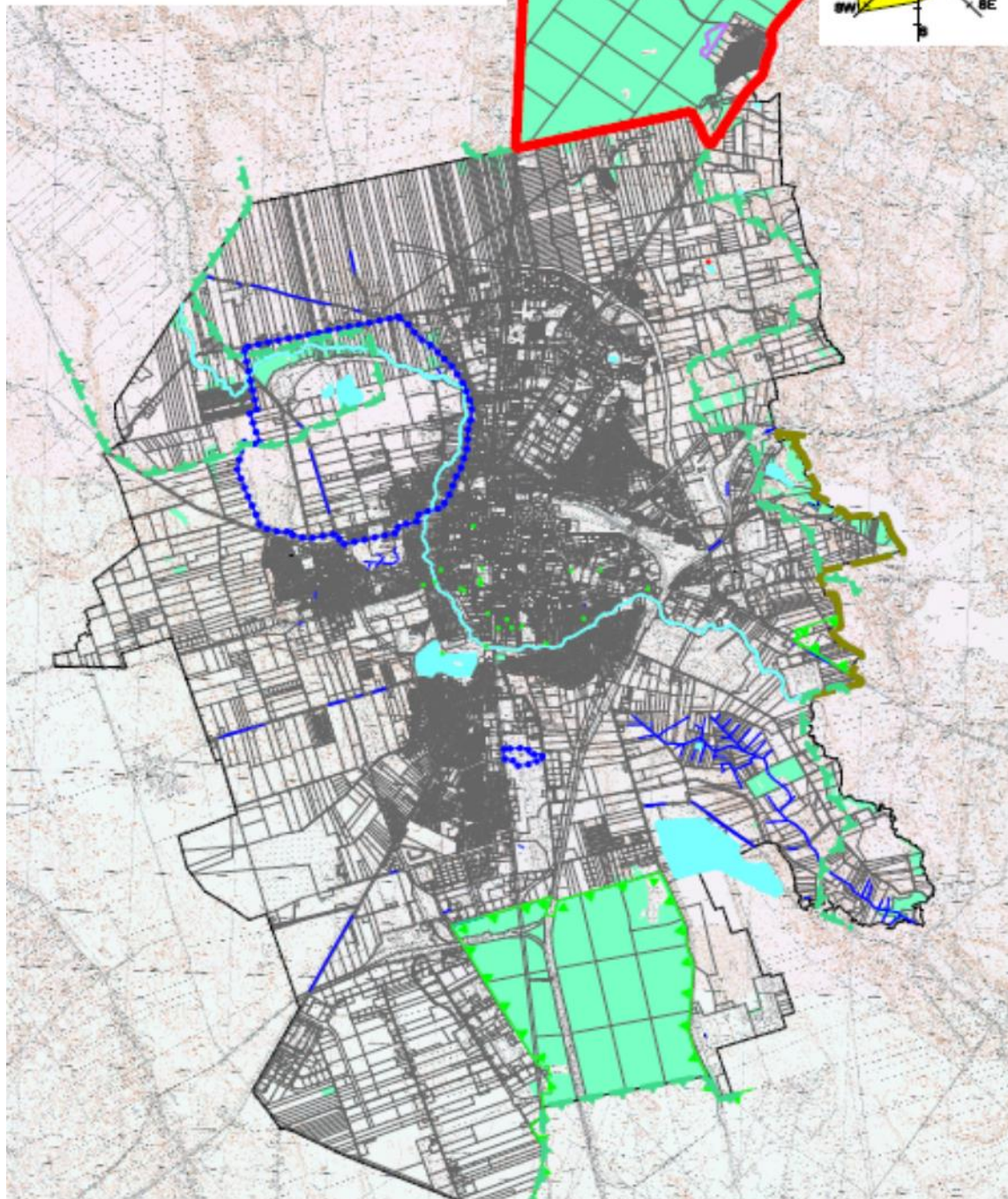
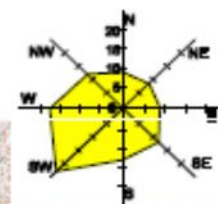
Oświadczenie

Oświadczam, że spełniam wymagania, o których mowa w art. 74 a ust. 2 ustawy z dnia 3 października 2008 r. o udostępnieniu informacji o środowisku i jego ochronie, udziale społeczeństwa w ochronie środowiska oraz o ocenach oddziaływania na środowisko (Dz. U. z 2021 r. poz. 247 ze zm.). Jestem świadoma odpowiedzialności karnej za złożenie fałszywego oświadczenia.

MIEJSOWY PLAN ZAGOSPODAROWANIA PRZESTRZENNEGO REJONU ULICY STUDZIENICZNE

W SUWAŁKACH

Załącznik Nr 1 UWARUNKOWANIA PRZYRODNICZE
skala 1:45 000

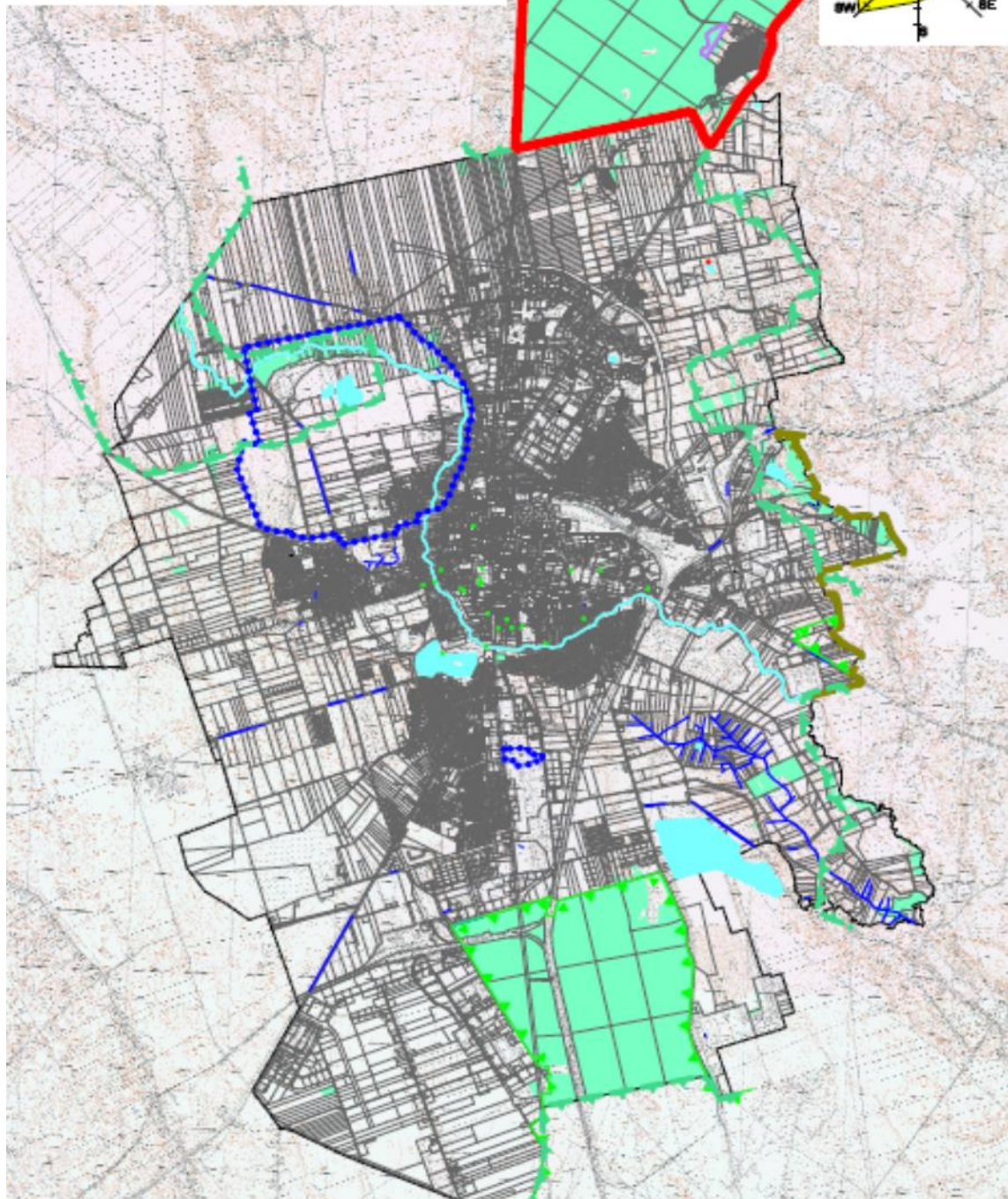
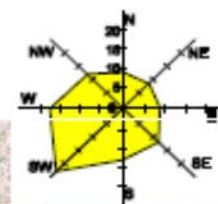


- GRANICE MIASTA
- GRANICE OTULINY WIGIERSKIEGO PARKU NARODOWEGO
- GRANICE OBSZARÓW CHRONIONEGO KRAJOBRAZU
- REZERWAT PRZYRODY "CMENTARZYSKO JACWINGÓW"
- GRANICE OBSZARÓW NATURA 2000
- GRANICA ZEWNĘTRZNEGO TERENU OCHRONY POŚREDNIEJ UJĘĆ WODY
- POMNIKI PRZYRODY
- STANOWISKO DOKUMENTACYJNE
- LASY WG EWIDENCJI GRUNTÓW
- GRANICE MIEJSOWEGO PLANU ZAGOSPODAROWANIA PRZESTRZENNEGO

MIEJSOWY PLAN ZAGOSPODAROWANIA PRZESTRZENNEGO REJONU ULICY STUDZIENICZNE

W SUWAŁKACH

Załącznik Nr 1 UWARUNKOWANIA PRZYRODNICZE
skala 1:45 000



- GRANICE MIASTA
- GRANICE OTULINY WIGIERSKIEGO PARKU NARODOWEGO
- GRANICE OBSZARÓW CHRONIONEGO KRAJOBRAZU
- REZERWAT PRZYRODY "CMENTARZYSKO JACWINGÓW"
- GRANICE OBSZARÓW NATURA 2000
- GRANICA ZEWNĘTRZNEGO TERENU OCHRONY POŚREDNIEJ UJĘĆ WODY
- POMNIKI PRZYRODY
- STANOWISKO DOKUMENTACYJNE
- LASY WG EWIDENCJI GRUNTÓW
- GRANICE MIEJSOWEGO PLANU ZAGOSPODAROWANIA PRZESTRZENNEGO