

URZĄD MIEJSKI W SUWAŁKACH
WYDZIAŁ ARCHITEKTURY I GOSPODARKI PRZESTRZENNEJ
REFERAT URBANISTYKI

PROGNOZA ODDZIAŁYWANIA NA ŚRODOWISKO

**miejscowego planu zagospodarowania przestrzennego
wschodniej części rejonu ulicy Szwajcaria w Suwałkach**



Opracowanie:

mgr inż. arch. Joanna Jakubanis

mgr inż. Anna Serguć-Przyborowska

mgr inż. arch. Justyna Wołągiewicz

Suwałki, luty 2021 r.

SPIS TREŚCI

| | | |
|----|--|----|
| 1. | Informacje o zawartości, głównych celach projektowanego dokumentu oraz jego powiązanie z innymi dokumentami. | 4 |
| 2. | Informacje o metodach zastosowanych przy sporządzaniu prognozy. | 7 |
| 3. | Propozycje dotyczące przewidywanych metod analizy skutków realizacji postanowień projektowanego dokumentu oraz częstotliwości jej przeprowadzania. | 9 |
| 4. | Informacje o możliwym transgranicznym oddziaływaniu na środowisko. | 9 |
| 5. | Istniejący stan środowiska oraz potencjalne zmiany tego stanu w przypadku braku realizacji projektowanego dokumentu. | 10 |
| 6. | Stan środowiska na obszarach objętych przewidywanym znaczącym oddziaływaniem. | 29 |
| 7. | Istniejące problemy ochrony środowiska istotne z punktu widzenia realizacji projektowanego dokumentu, w szczególności dotyczące obszarów podlegających ochronie na podstawie ustawy z dnia 16 kwietnia 2004 r. o ochronie przyrody. | 29 |
| 8. | Cele ochrony środowiska ustanowione na szczeblu międzynarodowym, wspólnotowym, krajowym i wojewódzkim, istotne z punktu widzenia projektowanego dokumentu, oraz sposoby, w jakich te cele i inne problemy środowiska zostały uwzględnione podczas opracowywania dokumentu. | 30 |
| 9. | Przewidywane znaczące oddziaływania, w tym oddziaływanie, bezpośrednie, pośrednie, wtórne, skumulowane, krótkoterminowe, średnioterminowe i długoterminowe, stałe i chwilowe oraz pozytywne i negatywne, na cele i przedmiot obszaru „Natura 2000” oraz integralność tego obszaru, a także na środowisko, a w szczególności na: różnorodność biologiczną, ludzi, zwierzęta, rośliny, wodę, powietrze, powierzchnię ziemi, krajobraz, klimat, zasoby naturalne, zabytki, dobra materialne, z uwzględnieniem zależności między tymi elementami środowiska i między oddziaływaniami na te elementy. | 38 |

10. Rozwiązania mające na celu zapobieganie, ograniczenie lub kompensację przyrodniczą negatywnych oddziaływań na środowisko, mogących być rezultatem realizacji projektowanego dokumentu, w szczególności na cele i przedmiot ochrony obszaru Natura 2000 oraz integralność tego obszaru. 43
11. Rozwiązania alternatywne do rozwiązań zawartych w projektowanym dokumencie wraz z uzasadnieniem ich wyboru oraz opis metod dokonywania oceny prowadzącej do tego wyboru albo wyjaśnienie braku rozwiązań alternatywnych, w tym wskazania napotkanych trudności wynikających z niedostatków techniki lub luk we współczesnej wiedzy. 44
12. Opis przewidywanych metod i częstotliwości monitoringu w przypadku znaczącego wpływu na środowisko, spowodowanego realizacją planu. 45
13. Streszczenie sporządzone w języku niespecjalistycznym. 45
14. Oświadczenie kierującego zespołem wykonującym prognozę, o spełnieniu wymagań, o których mowa w art. 74 a ust. 2 ustawy z dnia 3 października 2008 r. o udostępnieniu informacji o środowisku i jego ochronie, udziale społeczeństwa w ochronie środowiska oraz o ocenach oddziaływania na środowisko 48
15. Załączniki 49

1. Informacje o zawartości, głównych celach projektowanego dokumentu oraz jego powiązanie z innymi dokumentami.

Prognoza oddziaływania na środowisko została opracowana na potrzeby miejscowego planu zagospodarowania przestrzennego wschodniej części rejonu ulicy Szwajcaria w Suwałkach. Granice analizowanego obszaru zostały określone w załączniku graficznym do Uchwały Nr XIII/187/2019 Rady Miejskiej w Suwałkach z dnia 30 października 2019 r. Plan obejmuje obszar o łącznej powierzchni około 78,48 ha.

Główne cele opracowania miejscowego planu zagospodarowania przestrzennego wschodniej części rejonu ulicy Szwajcaria w Suwałkach:

- 1) ustalenie nowych zasad skomunikowania terenów objętych planem,
- 2) ustalenie zasad zabudowy i zagospodarowania,
- 3) uporządkowanie istniejącego zagospodarowania w dostosowaniu do aktualnego stanu prawnego i własnościowego,
- 4) ustalenie zasad inwestowania, w sposób wykluczający konflikty funkcjonalne, przestrzenne i komunikacyjne.

Przedmiotem ustaleń zmiany planu są:

- 1) tereny komunikacji publicznej, oznaczone na rysunku planu symbolem KD;
- 2) teren parkingu, oznaczony na rysunku planu symbolem KP;
- 3) tereny zabudowy zagrodowej, oznaczone na rysunku planu symbolem RM;
- 4) tereny rolnicze i zieleni nieurządzonej, zalecane do kształtowania zieleni krajobrazowej i ciągów ekologicznych, oznaczone na rysunku planu symbolem R/ZN;
- 5) tereny upraw rolnych, oznaczone na rysunku planu symbolem R;
- 6) tereny lasu, oznaczone na rysunku planu symbolem ZL;
- 7) tereny zabudowy usługowej, oznaczone na rysunku planu symbolem U;
- 8) tereny zabudowy jednorodzinnej, oznaczone na rysunku planu symbolem MN.

Ustalenia z zakresu obsługi przez infrastrukturę techniczną podano w rozdziale 7 projektu planu.

Zapisy zaproponowane w projekcie miejscowego planu zagospodarowania przestrzennego zgodne są z następującymi dokumentami nadrzędnymi:

- „Planem zagospodarowania przestrzennego Województwa Podlaskiego” zatwierdzonym uchwałą Nr XXXVI/330/17 Sejmiku Województwa Podlaskiego z dnia 22 maja 2017 r. (Dz. Urz. Woj. Podlaskiego z 2017 r., poz. 2777) wraz ze zmianą przyjętą uchwałą

Nr XXXIX/356/17 Sejmiku Województwa Podlaskiego z dnia 28 sierpnia 2017 r. (Dz. Urz. Woj. Podlaskiego z 2017 r., poz. 3270)

Cele zagospodarowania przestrzennego nawiązujące do celów określonych w „Koncepcji polityki przestrzennego zagospodarowania kraju”, innych dokumentach rządowych oraz strategii rozwoju województwa podlaskiego, odnoszące się do:

- 1) efektywnego wykorzystania stanu zagospodarowania,
- 2) tworzenia warunków do poprawy jakości życia i rozwoju zrównoważonego,
- 3) zwiększenia konkurencyjności województwa.

Założenia zapisane w projekcie miejscowego planu zagospodarowania przestrzennego są spójne z „Planem zagospodarowania przestrzennego Województwa Podlaskiego” w zakresie:

- *zagospodarowania terenu z uwzględnieniem zasady zrównoważonego rozwoju,*
- *adaptacji istniejących dóbr materialnych.*

- „Programem Ochrony Środowiska Województwa Podlaskiego na lata 2017-2020 z perspektywą do 2024 roku” uchwalonym uchwałą Nr XXIX/262/2016 Sejmiku Województwa Podlaskiego z dnia 24 października 2016 r.

Wśród najistotniejszych celów tego programu należy wymienić:

- 1) spełnienie wymagań w zakresie jakości powietrza,
- 2) poprawę efektywności energetycznej,
- 3) ograniczenie emisji hałasu,
- 4) ochronę przed polami elektromagnetycznymi,
- 5) racjonalizację gospodarowania zasobami wodnymi i zapewnienie dobrej jakości wody pitnej,
- 6) poprawę jakości wód powierzchniowych i podziemnych,
- 7) racjonalne gospodarowanie odpadami,
- 8) zachowanie różnorodności biologicznej, poprzez przywracanie, utrzymanie właściwego stanu ochrony siedlisk i gatunków.

W projekcie planu znalazły się główne zawarte w ww. dokumencie założenia, które znalazły swoje odzwierciedlenie w rozdziale 7 uchwały „Ustalenia dotyczące obsługi przez infrastrukturę techniczną”.

- „Strategią zrównoważonego rozwoju miasta Suwałki do roku 2020” uchwaloną uchwałą Nr LI/563/2014 Rady Miejskiej w Suwałkach z dnia 30 lipca 2014 r.

Główne cele strategiczne zapisane w dokumencie:

- 1) wzrost konkurencyjności gospodarczej,
- 2) poprawa warunków życia,

- 3) racjonalne wykorzystanie zasobów przyrodniczych i ład przestrzenny,
- 4) poprawa dostępności komunikacyjnej,
- 5) wzrost znaczenia współpracy w procesach rozwojowych.

Założenia sformułowane w „Strategii zrównoważonego rozwoju miasta Suwałki do roku 2020” są częściowo wprowadzane poprzez realizację miejscowego planu zagospodarowania przestrzennego w zakresie:

- *ustaleń dotyczących obsługi przez infrastrukturę techniczną,*
- *zagospodarowania terenu przy uwzględnieniu wskaźników powierzchni biologicznie czynnej w odniesieniu do powierzchni działki.*

- „Studium uwarunkowań i kierunków zagospodarowania przestrzennego gminy miasta Suwałki” uchwalonym uchwałą Nr XX/232/2016 Rady Miejskiej w Suwałkach z dnia 25 maja 2016 r.

Obszar objęty granicami opracowania planu zawiera się w granicach wyznaczonej na rysunku Studium jednostki podstawowej oznaczonej symbolem C12. Jak wynika z ustaleń tekstu Studium, dla jednostki podstawowej C12 funkcją dominującą są tereny rolne. Jako funkcje pozostałe wymienia się zabudowę wielorodzinną, zabudowę jednorodziną, usługi komunikacyjne, usługi komercyjne, w tym obiekty handlowe do 2000 m² powierzchni sprzedażowej, ogrody działkowe, tereny rolne stanowiące potencjalne rezerwy terenów pod zabudowę, tereny przeznaczone pod zabudowę wymagające regulacji granic, po wybudowaniu docelowego układu drogowego. Jako kierunek zmian dla ww. jednostki zakłada się: budowę obwodnicy, wprowadzenie nowej zabudowy, zmianę funkcji terenów przyległych do projektowanej drogi G2/2, rezerwowanie terenów pod realizację zieleni krajobrazowej i ciągów ekologicznych.

Opracowanie miejscowego planu zagospodarowania przestrzennego zapewni właściwe kształtowanie i prowadzenie polityki przestrzennej w tej części miasta i jest zgodne z ustaleniami Studium.

- „Programem ochrony środowiska dla miasta Suwałki na lata 2016-20” uchwalonym uchwałą Nr XVIII/205/2016 Rady Miejskiej w Suwałkach z dnia 30 marca 2016 r.

Obszary interwencji Programu - do roku 2020 - obejmują:

- 1) ochronę powietrza,
- 2) poprawę klimatu akustycznego,
- 3) ochronę przed polem elektromagnetycznym,
- 4) ochronę zasobów wód powierzchniowych i poprawę jakości wód,
- 5) poprawę gospodarki wodno-ściekowej,
- 6) racjonalne użytkowanie zasobów geologicznych,

- 7) racjonalne użytkowanie gleby,
- 8) poprawę systemu gospodarki odpadami i zapobieganie powstawaniu odpadów,
- 9) ochronę zasobów przyrodniczych,
- 10) wzrost świadomości ekologicznej mieszkańców.

Założenia zawarte w „Programie ochrony środowiska dla miasta Suwałki na lata 2016-2020” znalazły odzwierciedlenie w rozdziale 7 uchwały „Ustalenia dotyczące obsługi przez infrastrukturę techniczną”.

- „Regulaminem utrzymania czystości i porządku na terenie miasta Suwałk” uchwalonym uchwałą Nr VI/260/2020 Rady Miejskiej w Suwałkach z dnia 23 marca 2020 r.

Dokument określa:

- 1) wymagania w zakresie utrzymania czystości i porządku na terenie nieruchomości;
- 2) rodzaje oraz minimalną pojemność pojemników przeznaczonych do zbierania odpadów komunalnych na terenie nieruchomości oraz na drogach publicznych oraz warunki rozmieszczania tych pojemników i utrzymania w odpowiednim stanie sanitarnym, porządkowym i technicznym;
- 3) częstotliwość i sposób pozbywania się odpadów komunalnych lub nieczystości ciekłych z nieruchomości oraz z terenów przeznaczonych do użytku publicznego;
- 4) obowiązki osób utrzymujących zwierzęta domowe, mające na celu ochronę przed zagrożeniem lub uciążliwością dla ludzi oraz przed zanieczyszczeniem terenów przeznaczonych do wspólnego użytku;
- 5) wymagania w zakresie utrzymywania zwierząt gospodarskich na terenach wyłączonych z produkcji rolniczej, w tym także zakazu ich utrzymywania na określonych obszarach lub w poszczególnych nieruchomościach;
- 6) obszary podlegające obowiązkowej deratyzacji i terminy jej przeprowadzania.

Ujęte w planie miejscowym ustalenia dotyczące gospodarki odpadami są zgodne z „Regulaminem utrzymania czystości i porządku na terenie miasta Suwałk”.

2. Informacje o metodach zastosowanych przy sporządzaniu prognozy

Prognozę oddziaływania na środowisko przyrodnicze projektu miejscowego planu zagospodarowania przestrzennego wschodniej części rejonu ulicy Szwajcaria w Suwałkach opracowano na podstawie:

- ustawy z dnia 3 października 2008 r. o udostępnianiu informacji o środowisku i jego ochronie, udziale społeczeństwa w ochronie środowiska oraz o ocenach oddziaływania na środowisko (Dz. U. z 2020 r. poz. 283 ze zm.),

- ustawy z dnia 27 kwietnia 2001 r. - Prawo ochrony środowiska (Dz. U. z 2020 r. poz. 1219 ze zm.),
- art. 17 pkt. 4 ustawy z dnia 27 marca 2003 r. o planowaniu i zagospodarowaniu przestrzennym (Dz. U. z 2020 r. poz. 293 ze zm.),
- uchwały Nr XIII/187/2019 Rady Miejskiej w Suwałkach z dnia 30 października 2019 r. w sprawie przystąpienia do sporządzenia miejscowego planu zagospodarowania przestrzennego wschodniej części rejonu ulicy Szwajcaria w Suwałkach,
- projektu miejscowego planu zagospodarowania przestrzennego wschodniej części rejonu ulicy Szwajcaria w Suwałkach.

Zakres i stopień szczegółowości informacji, które są zawarte w prognozie oddziaływania na środowisko do projektu miejscowego planu zagospodarowania przestrzennego wschodniej części rejonu ulicy Szwajcaria w Suwałkach, został uzgodniony z Regionalną Dyрекcją Ochrony Środowiska w Białymstoku pismem sygnatura: WSTI.411.1.27.2019.DKV z dnia 10.12.2019 r. i Państwowym Powiatowym Inspektorem Sanitarnym w Suwałkach, pismem sygnatura: NZ.4462.41.2019 z dnia 09.12.2019 r.

Zgodnie z art. 17 pkt 4 ustawy z dnia 27 marca 2003 r. o planowaniu i zagospodarowaniu przestrzennym projekt planu miejscowego sporządza się wraz z prognozą oddziaływania na środowisko przyrodnicze.

Celem prognozy jest określenie wpływu na środowisko:

- skutków wynikających z projektowanego przeznaczenia terenu,
- skutków realizacji planu na krajobraz i poszczególne komponenty środowiska we wzajemnym ich powiązaniu.

Prognoza ocenia:

- stan i funkcjonowanie środowiska,
- rozwiązania funkcjonalno-przestrzenne projektu planu w aspekcie uwarunkowań ekofizjograficznych i zgodności z przepisami prawa z zakresu ochrony środowiska,
- zagrożenia dla środowiska oraz zmiany w krajobrazie.

Prognoza składa się z części opisowej oraz załącznika graficznego - *Uwarunkowania przyrodnicze*.

W opracowaniu zastosowano następujące metody prognozowania:

- indukcyjno-opisową,
- analogii środowiskowych,
- diagnozy stanu środowiska na podstawie kartowania terenowego jako punktu wyjścia ekstrapolacji w przyszłość,

- analiz kartograficznych.

Prognozę oddziaływania na środowisko projektu miejscowego planu zagospodarowania przestrzennego wschodniej części rejonu ulicy Szwajcaria w Suwałkach sporządzono na podstawie wizji terenu oraz analizy następujących materiałów:

- Opracowanie fizjograficzne ogólne do planu ogólnego zagospodarowania przestrzennego aglomeracji m. Suwałki woj. suwalskie z 1979 r.,
- Studium uwarunkowań ekofizjograficznych miasta Suwałki z 2004 r.,
- Analiza i ocena zasobów przyrodniczych miasta Suwałk z 2010 r.,
- Analiza i ocena zasobów przyrodniczych wybranych terenów miasta Suwałk z 2020 r.,
- Opracowanie ekofizjograficzne podstawowe - na potrzeby opracowania miejscowego planu zagospodarowania przestrzennego wschodniej części rejonu ulicy Szwajcaria w Suwałkach,
- Studium uwarunkowań i kierunków zagospodarowania przestrzennego miasta Suwałk uchwalone uchwałą Nr XX/232/2016 Rady Miejskiej w Suwałkach z dnia 25 maja 2016 r.,
- Opracowanie Ekofizjograficzne Miasta Suwałki dla potrzeb Studium uwarunkowań i kierunków zagospodarowania przestrzennego miasta Suwałk z 2020 roku,
- Klimat województwa podlaskiego - IMiGW Andrzej Górniak.

3. Propozycje dotyczące przewidywanych metod analizy skutków realizacji postanowień projektowanego dokumentu oraz częstotliwości jej przeprowadzania

W związku z charakterem dokumentu, którego zapisy są podstawą do udzielania pozwoleń na budowę w tym rejonie miasta, stopień i zakres jego realizacji będzie weryfikowany przynajmniej raz na 4 lata. Sprawozdanie z realizacji polityki przestrzennej miasta zgodnie z art. 32 ustawy z dnia 27 marca 2003 r. o planowaniu i zagospodarowaniu przestrzennym Prezydent Miasta przeprowadza przynajmniej raz w ciągu kadencji.

W związku z przyjętym zakresem ustaleń planu nie proponuje się przeprowadzania monitoringu skutków realizacji postanowień planu. Oddziaływanie na środowisko nie powinno zmienić się na tyle, by konieczne było wprowadzenie nowych metod obserwacji i analizy stanu środowiska.

4. Informacje o możliwym transgranicznym oddziaływaniu na środowisko

Miasto Suwałki zlokalizowane jest w linii prostej około 24 km od granicy z Litwą, 30 km od granicy z Federacją Rosyjską (Obwód Kaliningradzki), 40 km od granicy z Białorusią. Suwałki oddalone są kilkaset kilometrów od pozostałych państw sąsiadujących z Polską: Ukrainy, Słowacji, Czech i Niemiec.

Ze względu na dopuszczone do realizacji inwestycje, które nie są zaliczane do przedsięwzięć mogących znacząco oddziaływać na środowisko wskazanych w § 2 rozporządzenia Rady Ministrów z dnia 10 września 2019 r. w sprawie przedsięwzięć mogących znacząco oddziaływać na środowisko (Dz. U. z 2019 r. poz. 1839), nie stwierdza się możliwości znaczącego transgranicznego oddziaływania na środowisko na skutek realizacji projektu miejscowego planu zagospodarowania przestrzennego wschodniej części rejonu ulicy Szwajcaria w Suwałkach. Nie przewiduje się negatywnego oddziaływania zrealizowanych na podstawie planu przedsięwzięć na tereny bezpośrednio sąsiadujące, zlokalizowane poza granicami miasta, a tym bardziej na tereny krajów sąsiadujących z Polską.

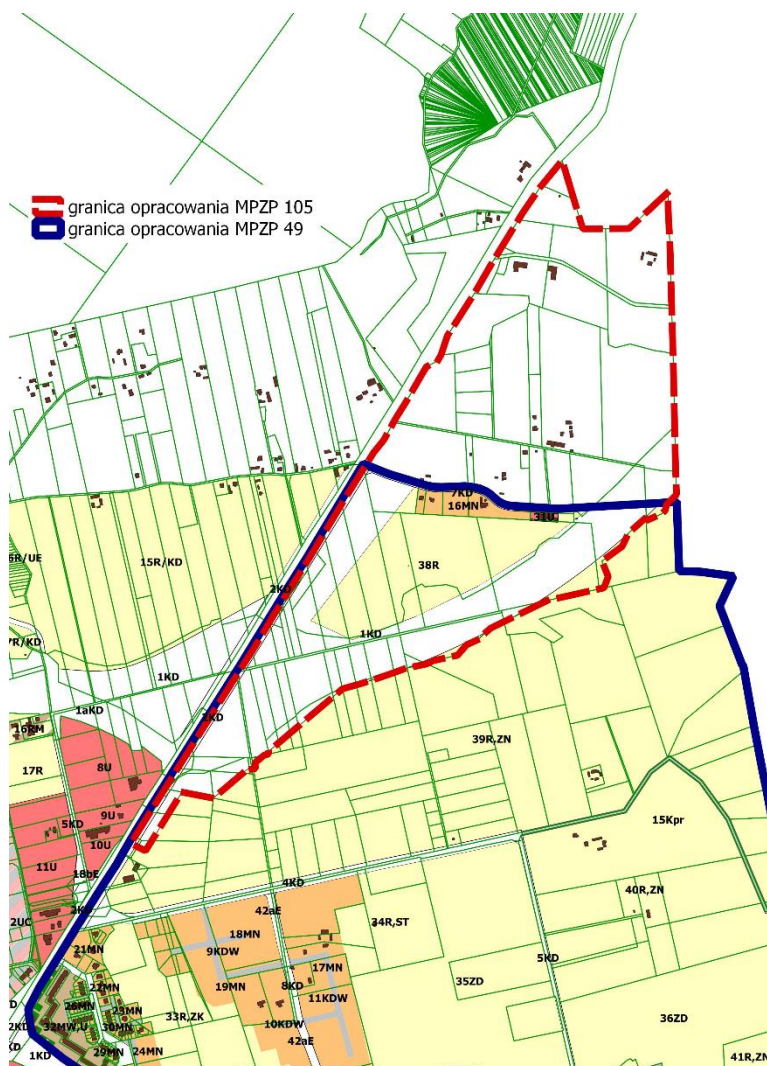
W związku z powyższym nie zachodzi potrzeba wszczęcia postępowania w sprawie transgranicznego oddziaływania pochodzącego z terytorium Rzeczypospolitej Polskiej w przypadku projektów polityk, strategii, planów i programów, o jakim mowa w art. 113 ww. ustawy z dnia 3 października 2008 r. o udostępnieniu informacji o środowisku (...).

5. Istniejący stan środowiska oraz potencjalne zmiany w przypadku braku realizacji projektowanego dokumentu

Obszar miejscowego planu zagospodarowania przestrzennego wschodniej części rejonu ulicy Szwajcaria w Suwałkach, o powierzchni około 78,48 ha, wyznacza od północy i wschodu granica administracyjna miasta, a od zachodu ulica gen. K. Pułaskiego. Od południa plan obejmuje teren realizowanego odcinka drogi ekspresowej S61.

W granicach objętych projektem planu, na południe od ulicy Szwajcaria, obowiązuje miejscowy plan zagospodarowania przestrzennego rejonu Szwajcaria Wschód w Suwałkach, przyjęty uchwałą Nr XXIV/252/2012 z dnia 29 sierpnia 2012 r. (Dz. Urz. Woj. Podlaskiego z 2012 r. z dnia 18 września 2012 r. poz. 2603). Pozostała część obszaru objętego opracowaniem nie posiada obowiązującego miejscowy plan zagospodarowania przestrzennego. Granice projektu planu i ww. obowiązującego miejscowego planu zagospodarowania przestrzennego.

Obszar w granicach projektu planu w przeważającej części użytkowany jest rolniczo. Istniejące zainwestowanie stanowią: układ komunikacyjny, rozproszona zabudowa jednorodzinna, siedliska oraz obiekt usługowo-gastronomiczny z dużym parkingiem TIR-ów. Przez południową część terenu przebiegają linie elektroenergetyczne WN 110 kV (ze strefą ograniczonego użytkowania). Wiosną 2020 roku na terenie objętym planem rozpoczęto budowę kolejnego odcinka drogi ekspresowej S61 (koniec obwodnicy Suwałk – Budzisko) o długości 24,2 km. W tej części obszaru objętego planem, w ramach inwestycji realizowanej na podstawie zezwolenia wydanego przez Wojewodę Podlaskiego nastąpiły istotne zmiany w środowisku przyrodniczym, krajobrazie oraz w ukształtowaniu powierzchni ziemi



Mapa 1.
Fragment obowiązującego miejscowego planu zagospodarowania przestrzennego rejonu Szwajcaria Wschód w Suwałkach oraz granice opracowania projektu miejscowego planu zagospodarowania przestrzennego wschodniej części rejonu ulicy Szwajcaria w Suwałkach

Grunty na obszarze objętym planem zbudowane są z piasków słabo gliniastych, piasków gliniastych lekkich, piasków luźnych, żwirów piaszczystych, glin lekkich. Występują również gleby torfowe. Gleby są niskich klas bonitacyjnych: V i VI. W rejonie realizacji ww. inwestycji drogowej nastąpiło odhumusowanie (zdejmowanie wierzchniej warstwy ziemi) oraz wymiana gruntów słabonośnych.

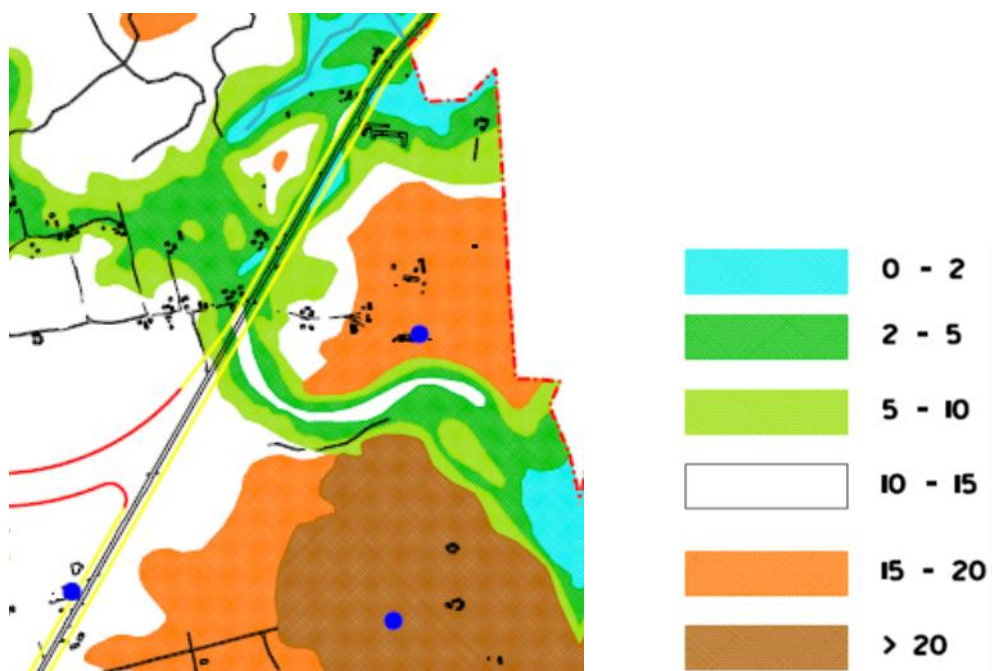
Na obszarze objętym planem zlokalizowanych jest 5 drzew ustanowionych pomnikami przyrody uchwałą Rady Miejskiej w Suwałkach Nr XXV/317/2020 z dnia 30 września 2020 r., oznaczonych na załączniku graficznym projektu planu lit. A-E:

- 1) dąb szypułkowy *Quercus robur L.*, obwód pnia 395 cm (A),
- 2) wierzba biała *Salix alba L.*, obwód pnia 570 cm (B),
- 3) modrzew europejski *Larix decidua Mill.*, obwód pnia pnia 240 cm (C),
- 4) modrzew europejski *Larix decidua Mill.*, obwód pnia 287 cm (D),
- 5) modrzew europejski *Larix decidua Mill.*, obwód pnia 248 cm (E).

Pod względem fizyczno-geograficznym opracowywany teren leży w obrębie obszaru akumulacji sandrowej o dość urozmaiconej i zróżnicowanej rzeźbie pochodzenia fluwiogłacialnego. Powierzchnia terenu jest mocno urozmaicona. Tworzą ją zagłębienia bezodpływowe o spadkach terenu powyżej 15%. W obrębie inwestycji drogowej, realizowanej na podstawie ww. zezwolenia wydanego przez Wojewodę Podlaskiego, rzeźba terenu uległa znacznemu przekształceniu.

Analizowany teren znajduje się w obszarze o swobodnym zwierciadle wód gruntowych zasilanych wodami opadowymi, infiltracyjnymi i spływem podziemnym z sąsiednich obszarów, zwierciadło o charakterze swobodnym. Warstwa wodonośna zbudowana jest ze żwirów, pospółek, piasków grubo- i średnioziarnistych. Utwory gruboziarniste mają przewagę w budowie tej warstwy, co powoduje, że jej parametry hydrogeologiczne są dobre. Głębokość wód gruntowych zależy od miąższości warstwy przepuszczalnej oraz od intensywności i długotrwałości opadów atmosferycznych.

Zwierciadło wody na analizowanym obszarze występuje na głębokości od 0 do 20 m p.p.t. (M. Tatarata „Studium uwarunkowań ekofizjograficznych miasta Suwałki” z 2004 r.)



Mapa 2.

Wyciąg z mapy uwarunkowań hydrologicznych (w legendzie podano głębokość do pierwszego zwierciadła wód podziemnych w metrach pod powierzchnią terenu)

Według „Planu gospodarowania wodami na obszarze dorzecza Niemna” (uchwała Rady Ministrów z dnia 29 listopada 2016 r. - Dz. U. z 2016 r. poz. 1915) oraz „Planu gospodarowania wodami na obszarze dorzecza Wisły” (uchwała Rady Ministrów z dnia 28 listopada 2016 r.

- Dz. U. z 2016 r. poz. 1911) miasto Suwałki położone jest w następujących jednolitych częściach wód (JCW):

- **jednolite części wód powierzchniowych (JCWP)**

- PLRW8000186419 „Czarna Hańcza od wypływu z jeziora Hańcza do jeziora Wigry” - obszar dorzecza Niemna - naturalna część wód; stan dobry; osiągnięcie założonych celów środowiskowych uznano za zagrożone, przyjęto odstępstwa od założonych celów; wpływ działalności antropogenicznej na stan JCW generuje konieczność przesunięcia w czasie osiągnięcia celów środowiskowych z uwagi na brak rozwiązań technicznych możliwych do zastosowania w celu poprawy JCW;
- PLRW8000186432 „Dopływ z jeziora Staw” - obszar dorzecza Niemna - naturalna część wód; stan dobry; osiągnięcie założonych celów środowiskowych uznano za niezagrożone;
- PLRW80001864349 „Piertanka z jez. Krzywe Wigierskie, Pierty”- obszar dorzecza Niemna naturalna część wód; stan dobry; osiągnięcie założonych celów środowiskowych uznano za niezagrożone; w granicach tej jednolitej części wód powierzchniowych zlokalizowany jest miejscowy plan zagospodarowania przestrzennego, którego dotyczy niniejsza prognoza oddziaływania na środowisko;
- PLRW200018262247 „Szczeberka od źródeł do Blizny bez Blizny”- obszar dorzecza Wisły - naturalna część wód; stan zły; osiągnięcie założonych celów środowiskowych uznano za niezagrożone;

- **jednolite części wód podziemnych (JCWPd)**

- JCWPd nr 23- kod PLGW820023- obszar dorzecza Niemna, region wodny Niemna- stan ilościowy jednolitych części wód podziemnych oceniono jako dobry, stan chemiczny jako dobry a osiągnięcie celów środowiskowych uznano jako niezagrożone; w granicach tej jednolitej części wód podziemnych zlokalizowane jest niemal całe miasto Suwałki, objęty jest nią również miejscowy plan, którego dotyczy niniejsza prognoza oddziaływania na środowisko;
- JCWPd nr 34 - obszar dorzecza Wisły/ obszar dorzecza Niemna, region wodny Środkowej Wisły/ region wodny Niemna - stan ilościowy jednolitych części wód podziemnych oceniono jako dobry, stan chemiczny jako dobry a osiągnięcie celów środowiskowych uznano jako niezagrożone.

Pod względem klimatycznym Suwałki znajdują się w obrębie dzielnicy mazurskiej w najchłodniejszym regionie suwalskim (subregion suwalsko-sejneński) z najsilniejszymi cechami kontynentalizmu. Średnia temperatura roczna za wielolecie 1961-95 w Suwałkach wynosi 6.1°C

i jest najniższa w województwie podlaskim. Ponadto Suwałki znajdują się na terenach, które otrzymują najniższe, w porównaniu z pozostałymi obszarami Polski, sumy bezpośredniego promieniowania słonecznego.

Lokalne warunki klimatyczne modyfikowane są przez rzeźbę i zagospodarowanie terenu oraz wody powierzchniowe i roślinność. Występuje akumulacja chłodnego powietrza wskutek grawitacyjnego spływu z miejsc wyniesionych oraz spadek temperatury w wyniku nocnego wypromieniowania. Dominującymi kierunkami wiatru są kierunki zachodnie i południowo-zachodnie. Najczęściej wstępują wiatry o prędkości 2-4 m/s, sprzyjające rozprzestrzenianiu się zanieczyszczeń. Stan higieny atmosfery na obszarze objętym planem nie budzi zastrzeżeń.

Struktura przyrodnicza obszaru i powiązania przyrodnicze

Obecnie w granicach administracyjnych Suwałk znajdują się następujące obiekty przyrodnicze objęte ochroną prawną:

- obszar specjalnej ochrony ptaków OSO Natura 2000 „Puszcza Augustowska” (PLB200002) zgodnie z Rozporządzeniem Ministra Środowiska z dnia 12 stycznia 2011 roku w sprawie obszarów specjalnej ochrony ptaków (Dz. U. z 2011 r., Nr 25 poz. 133) - obejmuje fragment położonego w południowej części miasta Lasu Suwalskiego, stanowiącego część kompleksu leśnego Puszczy Augustowskiej. Obszar OSO powołany został ze względu na konieczność ochrony wielu cennych i chronionych gatunków ptaków oraz ich siedlisk w ramach Europejskiej Sieci Ekologicznej „Natura 2000”;
- projektowany Specjalny Obszar Ochrony Siedlisk Natura 2000 „Ostoja Wigierska” (PLH200004), zatwierdzony przez Komisję Europejską decyzją z dnia 10 stycznia 2011 r.;
- projektowany Specjalny Obszar Ochrony Siedlisk Natura 2000 „Ostoja Augustowska” (PLH200005), zatwierdzony przez Komisję Europejską decyzją z dnia 10 stycznia 2011 r.;
- rezerwat przyrody „Cmentarzysko Jaćwingów” (3,39 ha) - rezerwat archeologiczny utworzony w 1959 r. w celu ochrony fragmentu boru świeżego z cmentarzyskiem Jaćwingów, obecnie funkcjonujący w oparciu o Zarządzenie Regionalnego Dyrektora Ochrony Środowiska w Białymstoku z dnia 27 listopada 2019 r. (Dz. Urz. Woj. Podlaskiego z dnia 27.11.2019 r., poz. 5544), w którym określono rodzaj rezerwatu – leśny (L), typ – kulturowy (PKu), podtyp – zabytków (za) oraz typ ze względu na główny typ ekosystemu – leśny i borowy (EL), podtyp – lasów mieszanych nizinnych (lmn). Zadaniem ochronnym dla rezerwatu zostały ustalone na okres pięciu lat w Zarządzeniu Nr 21/2020 Regionalnego Dyrektora Ochrony Środowiska w Białymstoku z dnia 29 maja 2020 r.

- Obszar Chronionego Krajobrazu „Pojezierze Północnej Suwalszczyzny” utworzony uchwałą Nr XII/88/15 Sejmiku Województwa Podlaskiego z dnia 22 czerwca 2015 r. (Dz. Urz. Woj. Podlaskiego z dnia 26 czerwca 2015 r., poz. 2116), ze zmianami przyjętymi: uchwałą Nr L/468/18 Sejmiku Województwa Podlaskiego z dnia 25 czerwca 2018 r. (Dz. Urz. Woj. Podlaskiego z dnia 29 czerwca 2018 r., poz. 2906) oraz uchwałą Nr XVIII/216/2020 Sejmiku Województwa Podlaskiego z dnia 27 kwietnia 2020 r. (Dz. Urz. Woj. Podlaskiego z dnia 5 maja 2020 r., poz. 2246) - obejmuje północną część miasta oraz rzekę Czarna Hańcza. Celem powołania obszaru jest zachowanie półnaturalnego krajobrazu o urozmaiconej rzeźbie terenu, z licznymi jeziorami, kemami, ozami i wzniesieniami morenowymi; w granicach OChK znajduje się przewarzająca część projektu planu;
- stanowisko dokumentacyjne „Szwajcaria” (uchwała Rady Miejskiej z 1995 roku) - odsłonięcie geologiczne położone w północno- wschodniej części miasta, przy ul. Czarnoziem 1, powołane celem zachowania stanowiska geologicznego z różnowiekowymi poziomami glacialnymi (gliny zwałowe) i dzielącymi je osadami interglacjału eemskiego (torfy i mułki), powstałymi około 100 000 lat p. n. e.. Jest to jedyne w północno- wschodniej Polsce stanowiskiem osadów eemskich odsłoniętych na powierzchni.
- pomniki przyrody - pomnikami przyrody na terenie Suwałk są wyróżniające się pojedyncze drzewa, które objęte zostały ochroną na mocy rozporządzeń wojewody, uchwałami Prezydium WRN w Białymstoku lub uchwałami Rady Miejskiej w Suwałkach. Aktualnie na terenie miasta zlokalizowane są 33 pomniki przyrody; na terenie objętym projektem planu zlokalizowanych jest 5 drzew, które ustanowione zostały pomnikami przyrody uchwałą Nr XXV/317/2020 Rady Miejskiej w Suwałkach z dnia 30 września 2020 r.

Teren niniejszego opracowania obejmuje obszar akumulacji sandrowej o urozmaiconej rzeźbie pochodzenia fluwioglacjalnego z bardzo zróżnicowaną powierzchnią terenu. Tworzą ją wzniesienia, liczne skarpy oraz obniżenia terenowe o spadkach powyżej 15% i bezodpływowe zagłębienia z oczkami wodnymi. Pas terenu wzdłuż południowych granic obszaru objęty jest obecnie budową drogi ekspresowej S61 na odcinku koniec obwodnicy Suwałk - Budzisko (gr. państwa), wraz z obwodnicą Szypliszek, na którą Wojewoda Podlaski wydał Decyzję nr 6/2019 znak: AB-I.7820.2.2.2018.MB z dnia 20.05.2019 r. o zezwoleniu na realizację inwestycji drogowej. Istniejące na tym obszarze zróżnicowania wysokościowe (w tym w obrębie obszaru B5 „Czarnoziem-Maniówka”) są likwidowane zgodnie z rozwiązaniem drogowym zatwierdzonym ww. zezwoleniem Wojewody Podlaskiego.

Obszar opracowania, poza terenem objętym ww. inwestycją, stanowi bardzo malowniczy, bogaty pod względem przyrodniczym i dobrze zachowany fragment krajobrazu polodowcowego.

Część obszaru została zwaloryzowana w dwóch opracowaniach wykonanych na zlecenie Urzędu Miejskiego w Suwałkach: „Analizie i ocenie zasobów przyrodniczych miasta Suwałki” z 2010 r. oraz w stanowiącej jej rozszerzenie „Analizie i ocenie zasobów przyrodniczych wybranych terenów miasta Suwałki” z 2020 r.

„Analiza i ocena zasobów przyrodniczych miasta Suwałki” z 2010 roku zawiera następujące informacje dotyczące obszaru B4, którego niewielka część zlokalizowana jest wzdłuż północnej granicy projektu planu.

OPIS OBSZARU B 4

Obszar położony w północnej części administracyjnego obszaru miasta Suwałki, w sąsiedztwie byłej wsi Studzieniczna; pomiędzy drogą krajową nr 8 a rezerwatem „Cmentarzysko Jaćwingów”. Obszar obejmuje zatorfioną nieckę źródlisk rzeki Kamionki wraz z otaczającą ją skarpią poprzecinaną głębokimi wąwozami.

CHARAKTERYSTYKA PRZYRODNICZA OBSZARU

Źródłiskom Kamionki towarzyszą torfowiska alkaliczne - źródłiskowe (7230) porośnięte olsem źródłiskowym. Wzdłuż cieku rozwinęły się formacje łągu jesionowo-olszowego. Ols źródłiskowy jak i łąg jesionowo-olszowy należą do siedlisk z Załącznika I Dyrektywy Siedliskowej UE (91E0). Fragmenty skarpy oraz głębokie wąwozy otaczającej nieckę źródlisk Kamionki porasta zespół lasu zboczowego klonowo-lipowego, zniekształcony przez nasadzenia sosny. Na obszarze źródlisk i na otaczających je zboczach występuje wiele chronionych gatunków roślin.

Fragment obszaru jest porośnięty borem sosnowym (subborealny bór mieszany). Zbiorowisko to szerokim pasem porasta północną część obszaru włączonego w granice administracyjne miasta Suwałki. Jest to teren bardzo urozmaicony, z wieloma pagórkami i wąwozami pochodzenia polodowcowego.

CENNE ELEMENTY PRZYRODNICZE

Szczególnie cenne i warte zachowania na tym obszarze są źródliska rzeki Kamionki oraz naturalny charakter siedlisk przyrodniczych towarzyszących rzece i jej dolinie.

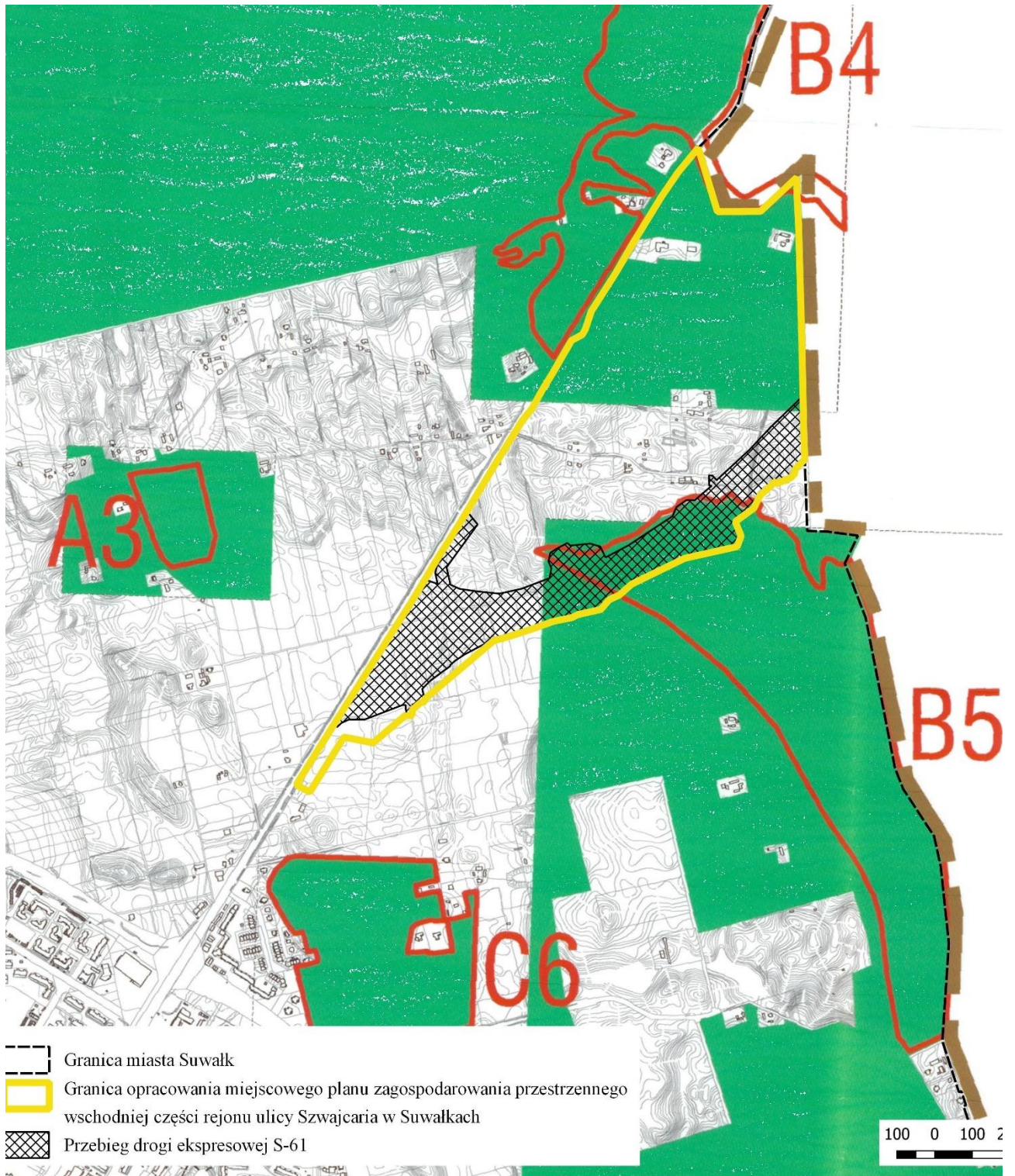
Wszystkie występujące tu cenne siedliska z Załącznika I Dyrektywy Siedliskowej, związane z odcinkiem źródłiskowym rzeki Kamionki: ols źródłiskowy, łąg olszowo-jesionowy i torfowiska alkaliczne mają naturalny charakter i zasługują na ochronę.

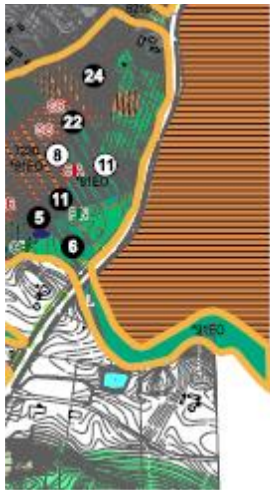
W formie enklaw w obrębie olsów źródłiskowego występuje szuwar wielkoturzycowy z dominacją turzycy błotnej *Carex acutiformis*. Stwierdzono tu liczne występujące storczyki podlegające ochronie ścisłej, są to: kruszczyk błotny *Epipactis palustris*, kukułka krwista *Dactylorhiza incarnata*, kukułka szerokolistna *Dactylorhiza majalis*.

¹⁾ Informacje dotyczące roślin chronionych odnoszą się do stanu prawnego obowiązującego w tym czasie Rozporządzenie Ministra Środowiska z dnia 9 lipca 2004 r. w sprawie gatunków dziko występujących roślin objętych ochroną (Dz. U. Nr 168, poz. 1764).

Mapa 3.

Wyciąg z mapy MIASTO SUWAŁKI GRANICE I SYMBOLE TERENÓW DIAGNOZOWANYCH I PODDANYCH SZCZEGÓLWEJ WALORYZACJI w opracowaniu „Analiza i ocena zasobów przyrodniczych miasta Suwałk” z 2010 r. z naniesionymi granicami projektu planu oraz przebiegiem drogi ekspresowej S61





WALORYZACJA PRZYRODNICZA OBSZARU B4

SKALA 1:10 000



| | |
|--|-------|
| Salix alba - białokosa | gajor |
| Salix purpurea - czarna - łozowica | CCC |
| Salix virens - zielona - wierzba | CIA |
| Salix elaeagnos - szara - wierzba | CIP |
| Salix nigra - czarna - wierzba | DE |
| Salix repens - zielona - wierzba | DM |
| Salix rotundifolia - zielona - wierzba | FAT |
| Salix virens - zielona - wierzba | GG |
| Salix virens - zielona - wierzba | GR |
| Salix virens - zielona - wierzba | L |
| Salix virens - zielona - wierzba | LC |
| Salix virens - zielona - wierzba | PV |
| Salix virens - zielona - wierzba | PZO |
| Salix virens - zielona - wierzba | SL |
| Salix virens - zielona - wierzba | SN |
| Salix virens - zielona - wierzba | ST |
| Salix virens - zielona - wierzba | STH |
| Salix virens - zielona - wierzba | TRE |
| Salix virens - zielona - wierzba | UE |
| Salix virens - zielona - wierzba | W |

- 1 GATUNKI CHRONIONE CAŁKOWICIE (TABELA NR 2)
- 2 GATUNKI CHRONIONE CZĘŚCIOWO (TABELA NR 2)
- 3 GATUNKI Z ZAŁĄCZNIKA II DYREKTYWY SIEDLISKOWEJ (TABELA NR 1)
- 4 GATUNKI RZADKIE (TABELA NR 1)

- gajor
- bodzin biały
- białozieleń stawowy
- białozieleń błotny
- działochłód średni
- działochłód czarny
- puszczyk
- kszyk
- żuraw
- łaska
- gajownik
- działochłód zielonawy
- kropielnik
- skórka
- języczka
- łaskawica
- rybitwa czarna
- sarniak
- dużek
- czajka

■ - gatunki chronione Dyrektywą Ptasią i Siedliskową

Z kolei z lasy klonowo-lipowe charakteryzują się bardzo bogatym i bujnym runem z wieloma gatunkami chronionymi ściśle: lilia złotogłów *Lilium martagon*, przylaszczka pospolita *Hepatica nobilis*, smrotnik bezwstydn *Phallus impudicus*; oraz chronionymi częściowo: konwalia majowa *Convallaria majalis*, kopytnik pospolity *Asarum europaeum*, pierwiosnka lekarska *Primula officinalis*; a także szereg gatunków rzadkich: czerniec gronkowiec, gorysz pagórkowy, goździk kartuzek, gwiazdnica wielkokwiatowa, kokoryczka wonna, pajęcznica gałęzista, posłonek kutnerowaty, przytulnia północna. Ponadto na obszarze stwierdzono następujące rośliny ściśle chronione: listera jajowata *Listera ovata*, naparstnica zwyczajna *Digitalis grandiflora*, wawrzynek wilczełyko *Daphne mezereum*, widłak jałowcowaty *Lycopodium annotinum* i rzadki zawilec wielkokwiatowy *Anemone sylvestris* oraz rośliny chronione częściowo: kalina koralowa *Viburnum opulus*, kruszyna pospolita *Frangula alnus*, marzanka wonna *Galium odoratum*, porzeczka czarna *Ribes nigrum*, w tym mchy - drabik drzewkowaty *Climacium dendroides*, płonnik pospolity *Polytrichum commune*, tujowiec tamaryszkowy *Thuidium tamariscinum*.

Na obszarze stwierdzono 5 gatunków płazów rozradzających się w systemie rozlewisk powstałych na skutek piętrzenia wody przez bobry na rzece Kamionce oraz okolicznych rowach. Wysokie liczebności osiągały żaby: trawna i moczarowa.

Na obszarze stwierdzono gniazdowanie 45 gatunków ptaków. Szczególnie cenne elementy awifauny to przede wszystkim gatunki wodno-błotne: błotniak stawowy, żuraw, kszyk.

Dzięki mozaikowatej strukturze obszar jest cenny również dla ptaków wilgotnych zarośli, czy leśnych tj. zagrożona wyginięciem lerka.

Na obszarze stwierdzono występowanie 6 chronionych gatunków ssaków, w tym trzech gatunków nietoperzy: borowca wielkiego, karlika większego oraz zagrożonego wyginięciem mroczka pozłocistego. Aktywność nietoperzy na tym obszarze jest niewielka. Ponadto obszar stanowi doskonale siedlisko bobra europejskiego, który swoją działalnością wpływa na utrzymanie środowisk wodno-błotnych w dobrym stanie. Na obszarze występuje również wiewiórka pospolita.

PROBLEMY I ZAGROŻENIA OBSZARU

Ze względu na peryferyjne położenie w granicach miasta oraz bezpośrednie sąsiedztwo lasu i nielicznych zabudowań obecnie obszarowi nie zagraża presja urbanizacyjna. Największym potencjalnym zagrożeniem dla przyrody obszaru jest zmiana stosunków wodnych zaburzająca równowagę wszystkich siedlisk, a w konsekwencji utrata stanowisk rzadkich i chronionych gatunków roślin i zwierząt.






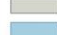

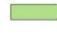


„Analiza i ocena zasobów przyrodniczych miasta Suwałki” z 2010 roku zawiera ponadto waloryzację obszaru B5 „Czarnoziem – Maniówka”, którego północny fragment objęty jest południowo-wschodnią częścią projektu planu. Jednak ten fragment polodowcowej doliny rynnowej, ciągnącej się w stronę jezior Okuniowiec i Dąbrówka, został w ramach budowy odcinka drogi ekspresowej S61 całkowicie przekształcony (Mapa 3.). W związku z tym zarówno zawarta w opracowaniu waloryzacja jak i diagnoza stały się nieaktualne w odniesieniu do tego fragmentu obszaru B5 zlokalizowanego w granicach projektu planu.

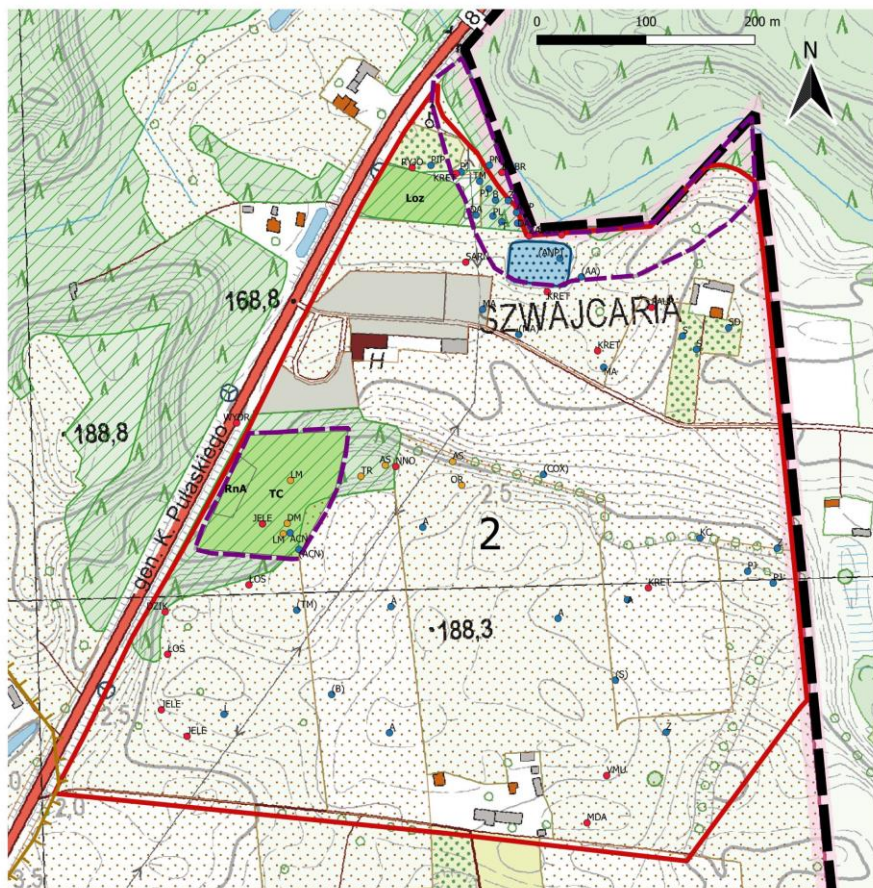
Analiza i ocena zasobów przyrodniczych wybranych terenów miasta Suwałk” z 2020 r. zawiera następujące informacje dotyczące znacznej części terenu objętego planem, którą opisano i zwaloryzowano jako powierzchnię nr 2.

OPIS OBSZARU - POWIERZCHNIA NR 2

Powierzchnia nr 2 jest położona w północno-wschodniej części miasta, przy ul. Pułaskiego. Obejmuje zarówno obszary otwarte - łąki, pola (Ryc. 7), jaki i zalesione - grąd, ols. Znaczną część terenu zajmuje parking dla samochodów ciężarowych wraz z infrastrukturą gastronomiczno-hotelową obiektu Swiss Bar Club. Przy parkingu znajduje się sztuczny zbiornik wodny (Ryc. 8), w pobliżu którego przepływa niewielka rzeczka Kamionka. W północnej części obszaru rzeźba terenu lekko pofałdowana, od lokalnej drogi asfaltowej biegnącej w kierunku wsi Osinki wznosząca się w kierunku południowym. Wielkość powierzchni nr 2 wynosi 31,1 ha.

WALORYZACJA PRZYRODNICZA POWIERZCHNI NR 2
SKALA 1:3000

-  GRANICA ADMINISTRACYJNA MIASTA SUWAŁEK
 -  OBSZAR POWIERZCHNI NR 2
 -  GRANICA OBSZARU CHRONIONEGO KRAJOBRAZU
 -  OBSZARY PREDYSTYNOWANE DO OBJĘCIA POWIERZCHNIOWĄ FORMĄ OCHRONY PRZYRODY
 -  TEREN LEŚNY I ZADRZEWIONY
 -  ROŚLINNOŚĆ TRAWIASTA I UPRAWA ROLNA
 -  PLAC
 -  ZBIORNIKI I CIEKI WODNE
 -  MIEJSCA ROZRODU PLAŻÓW
 -  ZBIOROWISKA ROŚLIN
- | | |
|--|---|
| <ul style="list-style-type: none"> AS zawilec wielkokwiatowy OR wilzyna rozłogowa LM lilia złotogłów TR koniczyna długokłosa DM wawrzynek wilczelyko SSAKI BÓBR bóbr europejski DZIK dzik JELE jeleń KRET kret ŁOŚ loś RYJO ryjówka aksamitna SARN sarna WYDR wydra ZAJC zając MDA nocek rudy NNO borowiec wielki PAUR gacek brunatny VMU mroczek posrebrzany | <ul style="list-style-type: none"> PTAKI (w nawiasie tylko zerujące lub przelotne) A skowronek AA jeryk ACN krogulec AB myszołów COX kuk DA dzięcioł duży KC pierwiosnek L lerka MA pliszka siwa PIP sroka PJ bogatka PL sikora uboga PN czarnogłównica S szpak SD sierpówka T strzyżek TM kos Z zięba |
|--|---|



Rys. 5. Waloryzacja przyrodnicza powierzchni 2 zawarta w opracowaniu „Analiza i ocena (...)” z 2020 r.

CHARAKTERYSTYKA PRZYRODNICZA OBSZARU

Większość powierzchni zajmują pola uprawne z fragmentarycznie wykształconymi zbiorowiskami roślin segetalnych. Z geobotanicznego punktu widzenia nie są one interesujące, podobnie jak słabo wykształcone zbiorowiska roślin synantropijnych i wydepczyskowych. Niewielką wartość mają również wąskie pasy roślinności szuwarowej, spotykane wokół sztucznego zbiornika wodnego.

Na powierzchni znaleziono aż 175 gatunków roślin naczyniowych (Tabela 1 w Załączniku). Flora jest w dużej części z synantropizowana, ale zawiera też liczne gatunki charakterystyczne dla lasów łąkowych, np.: klon zwyczajny *Acer platanoides*, podagrycznik pospolity *Aegopodium podagraria*, leszczyna pospolita *Corylus avellana*, fiołek przedziwny *Viola mirabilis*, fiołek *Rivina Viola riviniana*, fiołek leśny *Viola reichenbachiana* (Ryc. 12C), szczyr trwały *Mercurialis perennis*, zawilec gajowy *Anemone nemorosa*, trzmielina brodawkowata *Euonymus verrucosus*, gwiazdnica wielkokwiatowa *Stellaria holostea*, przyłasczka pospolita *Hepatica nobilis*, zerwa kłosowa *Phyteuma spicatum*, trędownik bulwiasty *Scrophularia nodosa*. Obecność cieku wodnego i sztucznego zbiornika generuje występowanie roślin związanych ze zbiorowiskami wodnymi i szuwarowymi, takich jak np.: turzyca błotna *Carex acutiformis*, chmiel zwyczajny *Humulus*

lupulus, mozga trzciniowata *Phalaris arundinacea*, rzęsa drobna *Lemna minor*, trzcina pospolita *Phragmites australis*, psianka słodkogórz *Solanum dulcamarai*, jaskier kosmaty *Ranunculus lanuginosus*. Parking i jego otoczenie są miejscem występowania roślin synantropijnych, które w innych fragmentach powierzchni rosną sporadycznie, nie znajdując odpowiednich siedlisk.

CENNE ELEMENTY PRZYRODNICZE

Na największą uwagę zasługują fragmenty grądu *Tilio-Carpinetum*, pokrywające zbocze przy szosie do Budziska (mapa „Waloryzacja przyrodnicza powierzchni nr 2” 1:3000). Drzewostan jest w wielu miejscach zniekształcony nasadzoną sosną, ale runo nie zostało zdegradowane i reprezentuje typową postać *Tilio-Carpinetum*, z dużą liczbą gatunków charakterystycznych i wyróżniających związku *Carpinion betuli* (Ryc. 9), w tym z częściowo chronionymi lilią złotogłów *Lilium martagon* i wawrzyńkiem wilczełyko *Daphne mezereum*.

Również wyraźna, wysoka, śródpolna skarpa, przecinająca w centralnej części badaną powierzchnię (Ryc. 10), zawiera sporo interesujących taksonów typowych dla ciepłolubnych muraw, takich jak: zawilec leśny *Anemone sylvestris* (Ryc. 12B), przytulia biała *Galium album*, pierwiosnka lekarska *Primula veris* (Ryc. 12A), wiechlina wąskolistna *Poa angustifolia*, pięciornik wiosenny *Potentilla neumanniana* i rozchodnik olbrzymi *Sedum maximum*. Na skraju grądu masowo rośnie konwalia majowa *Convallaria majalis* (Ryc. 12D); znaleziono tutaj też dosyć rzadką wkraju koniczynę długokłosową *Trifolium rubens*. Murawy i obrzeża grądu są silnie zagrożone przez masowo obsiewającą się topolę osikę *Populus tremula* (Ryc. 11).

U podnóża zbocza, przy samej szosie, znajduje się fragment grądowiejącego olesu *Ribeso nigri-Alnetum*, niestety mocno penetrowanego przez kierowców aut zatrzymujących się tam na poboczu szosy. Na uwagę zasługuje też fragment powierzchni na północy, gdzie w niewielkim obniżeniu na starym turzycowisku zaczyna wykształcać się łożowisko zbliżone do *Salicetum triandro-viminalis*. Ten fragment także zasługuje na ochronę, biorąc pod uwagę obecne problemy hydrologiczne obserwowane w całym kraju. Już poza badaną powierzchnią, między zbiornikiem wodnym, a przepływającą obok rzeczką Kamionką, znajdują się dość dobrze wykształcone płyty olesu porzeczkowego *Ribeso nigri-Alnetum*, zasługujące na zachowanie. Interesujące są również wspomniane zbiorowiska murawowe z liczną populacją pierwiosnka lekarskiego *Primula veris* oraz ze stanowiskiem chronionego zawilca leśnego *Anemone sylvestris*.

W sumie na powierzchni nr 2 znaleziono 4 gatunki roślin objęte ochroną częściową. Są to: wilżyna rozłogowa *Ononis repens*, zawilec leśny *Anemone sylvestris*, lilia złotogłów *Lilium martagon* oraz wawrzynek wilczełyko *Daphne mezereum*.

Na badanym obszarze stwierdzono dwa środowiska, w których występują płazy lub gady. Jednym z nich jest sztuczny zbiornik wodny, położony w północnej części terenu, o powierzchni ok. 2160 m², o stromych brzegach i skąpej roślinności wodnej. Stwierdzono w nim tylko jeden gatunek - ropuchę szarą *Bufo bufo*. Wiosną 2019 oraz 2020 roku w opisanym zbiorniku oraz wokół niego stwierdzono prawie 200 osobników (kl. C) tego gatunku. W okresie letnim obserwowano liczne młode osobniki ropuchy szarej penetrujące pobliski teren, co wskazuje, że zbiornik wykorzystywany jest przez gatunek w celach rozrodczych.

Drugim środowiskiem, w którym znaleziono przedstawicieli herpetofauny są suche zbocza usytuowane przy wschodniej granicy obszaru - na długości ok. 130 m (w tym miejscu teren gwałtownie obniża się) oraz na skarpie, długości około 400 m, przebiegającej przez centralną część badanej powierzchni. Na tych zboczach występuje jaszczurka zwinka *Lacerta agilis*. Gatunek ten zaobserwowano również na zboczu już poza granicami badanej powierzchni oraz w jej środkowej części. Wiosną 2019 r., w słoneczny i ciepły dzień zaobserwowano na tych terenach prawie 20 osobników jaszczurki zwinki.

Na powierzchni nr 2 stwierdzono gniazdowanie 17 gatunków ptaków. Wśród nich jeden gatunek – lerka *Lullula arborea* - jest priorytetowy, objęty ochroną w ramach Załącznika I Dyrektywy Ptasiej. Ponadto, dość dużą różnorodność gatunkową ptaków zaobserwować można w obrębie zalesionych części powierzchni.

Na obszarze stwierdzono występowanie 7 gatunków ssaków chronionych, przy czym 4 z nich należą do rzędu nietoperzy. Teren stanowi miejsce żerowania dla borowca wielkiego oraz miejsce występowania (przelot) mroczka posrebrzanego, gacka brunatnego i nocka rudego. Aktywność nietoperzy na tym obszarze jest niska. Niedaleko stawu, nad niewielką rzeczką Kamionką, zinwetaryzowano żeremie bobra europejskiego *Castor fiber*, a w nurcie rzeki tamę bobrową. Sama rzeczka znajduje się już poza obszarem inwentaryzacji, niemniej bobry penetrują północną część powierzchni. Tuż przy drodze, w obszarze grądu subkontynentalnego, zaobserwowano potrąconą przez samochód młodocianą wydrę *Lutra lutra* – gatunek chroniony w ramach Dyrektywy Siedliskowej (II Załącznik). Był to prawdopodobnie osobnik migrujący, poszukujący nowego terytorium. Świadczyć to może o wartości obszaru, jako korytarza ekologicznego dla migrującej fauny. W okolicach grądu zaobserwowano również tropy i odchody łosia *Alces alces*, a na skarpie, gdzie grąd przechodzi w młodnik sosnowy, zanotowano obecność kłepy z jednorocznym łoszakiem. Ponowne zaobserwowanie łosia w tym miejscu może wskazywać na wartość obszaru, jako korytarza ekologicznego. Na obszarze Polski łoś objęty jest moratorium i całorocznym okresem ochronnym. Ponadto, na obszarze stwierdzono występowanie ryjówki aksamitnej i kreta europejskiego *Talpa europea* – gatunków objętych częściową ochroną.

PROBLEMY I ZAGROŻENIA OBSZARU

Z obcych gatunków, które nie są uznane za inwazyjne, zanotowano posadzone okazy karagany syberyjskiej *Caragana arborescens* i śnieguliczki białej *Symphoricarpos albus*. Rośliny te nie mają większego znaczenia na badanej powierzchni i - podobnie jak na innych stanowiskach w kraju – nie wykazują tendencji do ekspansji.

Zagrożeniem dla cennych elementów przyrody powierzchni nr 2 może być wzmożona penetracja oraz zanieczyszczenie terenu przez osoby korzystające z kompleksu Swiss Bar i parkingu dla samochodów ciężarowych. Bliskie sąsiedztwo ruchliwej drogi krajowej skutkuje wzrostem hałasu oraz zanieczyszczeniem powietrza, a także może wpływać na zwiększoną śmiertelność zwierząt w wyniku kolizji z pojazdami.

DZIAŁANIA OCHRONNE

Flora powierzchni nr 2 zawiera kilka interesujących taksonów, które zostały opisane wyżej. Powierzchnia w większości jest mocno przekształcona i pokryta zbiorowiskami synantropijnymi. Ochrony wymagają nie pojedyncze gatunki roślin, ale ich zbiorowiska, a przede wszystkim opisany wyżej fragment grądu subkontynentalnego. Odnaleziono w nim tylko jeden z gatunków charakterystycznych dla zespołu – trzmielinę brodawkowatą *Euonymus verrucosus*, ale występuje liczna grupa taksonów charakterystycznych i wyróżniających dla związku Carpinion betuli i klasy Querco-Fagetea. Na uwagę zasługuje też fragment powierzchni na północy, gdzie w niewielkim obniżeniu terenu, na starym turzycowisku zaczyna wykształcać się łożowisko zbliżone do *Salicetum triandro-viminalis*. Fragment ten, jako siedlisko magazynujące wodę, warto objąć ochroną, biorąc choćby pod uwagę obecne problemy hydrologiczne obserwowane w całym kraju.

Pomimo licznego występowania ropuchy szarej, w jedynym na tym terenie zbiorniku wodnym, badana powierzchnia nie stanowi cennego obszaru dla płazów. Powierzchnia ta nie wymaga również szczególnej ochrony ze względu na występowanie jaszczurki zwinki.

Badana powierzchnia posiada umiarkowaną wartość ornitologiczną. Średni wskaźnik współczynnika różnorodności gatunkowej (3,12 – kategoria II) w zestawieniu ze wskaźnikiem współczynnika atrakcyjności (3,82 – kategoria II) wskazuje na małe znaczenie obiektu zarówno dla ptaków lęgowych jak i nielęgowych. Jednakże w obrębie obszaru zaobserwowano cenny gatunek znajdujący się na liście Załącznika I Dyrektywy Ptasiej – lerkę. Ze względu na jej występowanie należałoby zachować siedlisko jej występowania, czyli młodnik sosnowy porastający południowo-zachodnią część obszaru i przylegający do płatu grądu. Ponadto, młodnik ten stanowi miejsce przebywania i żerowania dla łosia *Alces alces*.

Na powierzchni zinwentaryzowano 7 gatunków chronionych ssaków, z czego większość stanowią nietoperze. Jednakże tylko dla jednego z nich – borowca wielkiego – obszar ten stanowi

miejsce żerowania. Pozostałe gatunki nietoperzy zarejestrowane zostały jako przelotne. Kolejnymi ssakami, chronionymi w ramach Załącznika II Dyrektywy Siedliskowej, są bóbr europejski i wydra europejska. Oba gatunki są ściśle związane ze środowiskiem wodnym i wykorzystują nawet tak niewielkie fragmenty oczek czy cieków wodnych, jak te zaobserwowane na powierzchni nr 2.

Wyniki przeprowadzonych badań wskazują, że znajdują się tu elementy cenne przyrodniczo, które należy zachować, lub nawet poddać procesowi powolnej restytucji. Obszar w całości leży w granicach Obszaru Chronionego Krajobrazu „Pojezierze Północnej Suwalszczyzny”, a zatem na tym terenie obowiązują wszelkie zakazy wynikające z tego tytułu (nie dotyczą one racjonalnej gospodarki rolnej, leśnej, rybackiej i łowieckiej), w tym: dokonywania zmian stosunków wodnych; likwidowania naturalnych zbiorników wodnych i obszarów wodno-błotnych; likwidowania i niszczenia zadrzewień śródpolnych, przydrożnych i nadwodnych; wykonywania prac ziemnych trwale zniekształcających rzeźbę terenu; wydobywania do celów gospodarczych skał, w tym torfu. Niemniej wciąż widać tu postępującą degradację cennych siedlisk oraz związanych z nimi gatunków. Ze względu na występującą już na tym terenie formę ochrony nie ma konieczności powoływania kolejnych obszarów chronionych czy też wydzielania nowych w postaci np. rezerwatów. Natomiast konieczne jest zachowanie obydwu kompleksów leśnych w jak najlepszym i jak najmniej zmienionym stanie.

WYKAZ WSZYSTKICH TAKSONÓW STWIERDZONYCH NA POWIERZCHNI NR 2 PODCZAS INWENTARYZACJI

GATUNKI ZWIERZĄT:

Czcionka pogrubioną wyróżniono gatunki cenne

PŁAZY

Gatunki rozmnażające się na obszarze (liczba stanowisk rozrodu na obszarze)

1. ropucha szara *Bufo bufo* (1)

GADY

1. jaszczurka zwinka *Lacerta agilis*

PTAKI

Gatunki lęgowe (liczba par lęgowych na obszarze)

1. skowronek *Alauda arvensis* (5)
2. bogatka *Parus major* (7)
3. kos *Turdus merula* (2)
4. dzięciołduży *Dendrocopos major* (2)
5. myszołów *Buteo buteo* (1)
6. krzyżówka *Anas platyrhynchos* (1)
7. strzyżyk *Troglodytes troglodytes* (1)
8. zięba *Fringilla coelebs* (4)
9. czarnogłówka *Parus montanus* (2)
10. sikora uboga *Parus palustris* (2)
11. pliszka siwa *Motacilla alba* (2)

| | | | |
|------------|--------------|-------------------------------|------------|
| 12. | szpak | <i>Sturnus vulgaris</i> | (5) |
| 13. | sierpówka | <i>Streptopelia decaocto</i> | (1) |
| 14. | sroka | <i>Pica pica</i> | (1) |
| 15. | pierwiosnek | <i>Phylloscopus collybita</i> | (1) |
| 16. | lerka | <i>Lullula arborea</i> | (1) |
| 17. | krogulec | <i>Accipiter nisus</i> | (1) |

Gatunki wykorzystujące obszar jako żerowisko (liczba osobników)

| | | | |
|-----|--------------|---------------------------|------|
| 18. | krzyżówka | <i>Anas platyrhynchos</i> | (1) |
| 19. | pliszka siwa | <i>Motacilla alba</i> | (1) |
| 20. | jerzyk | <i>Apus apus</i> | (30) |
| 21. | szpak | <i>Sturnus vulgaris</i> | (5) |
| 22. | krogulec | <i>Accipiter nisus</i> | (1) |
| 23. | kos | <i>Turdus merula</i> | (1) |
| 24. | myszołów | <i>Buteo buteo</i> | (1) |

Gatunki przelotne (liczba osobników)

| | | | |
|-----|------|---------------------|-----|
| 25. | kruk | <i>Corvus corax</i> | (2) |
|-----|------|---------------------|-----|

SSAKI

Nietoperze

Gatunki i całkowity indeks aktywności:

| | | | |
|-----------|----------------------------|----------------------------|------------|
| 1. | borowiec wielki | <i>Nyctalus noctula</i> | 1,3 |
| 2. | mroczek posrebrzany | <i>Vespertilio murinus</i> | 1,3 |
| 3. | gacek brunatny | <i>Plecotus auritus</i> | 1,3 |
| 4. | nocek rudy | <i>Myotis daubentonii</i> | 1,3 |

Pozostałe gatunki ssaków (liczba osobników stwierdzona na obszarze)

| | | | |
|------------|--------------------------|-----------------------------|--------------------|
| 5. | sarna | <i>Capreolus capreolus</i> | (2) |
| 6. | kret | <i>Talpa europea</i> | (4) |
| 7. | bóbr europejski | <i>Castor fiber</i> | (1 rodzina) |
| 8. | ryjówka aksamitna | <i>Sorex araneus</i> | (1) |
| 9 | łoś | <i>Alces alces</i> | (2) |
| 10. | dzik | <i>Sus scrofa</i> | (1) |
| 11. | jeleń | <i>Cervus elaphus</i> | (3) |
| 12. | zając szarak | <i>Lepus europeus</i> | (1) |
| 13. | wydra | <i>Lutra lutra</i> | (1) |

ZBIOROWISKA I ZESPOŁY ROŚLINNE

1. Zniekształcone płaty grądu *Tilio-Carpinetum* (klasa Querc-Fagetea, związek Carpinion betuli).
2. Zniekształcony fragment grądowiejącego olesu *Ribeso nigri-Alnetum* (klasa Querc-Fagetea, związek Alno-Padion), który znacznie lepiej jest wykształcony poza badaną powierzchnią od strony północnej).
3. Łozowisko zbliżone do *Salicetum triandro-viminalis* (klasa Alnetea glutinosae, związek Alnion-glutinosae)

ROŚLINY NACZYNIOWE:

- listę stwierdzonych gatunków roślin przedstawia Tabela 1 w Załącznikach.



Widok na tereny w obrębie powierzchni nr 2 (ryc. 7)



Sztuczny zbiornik wodny i parking na powierzchni nr 2 (ryc. 8)



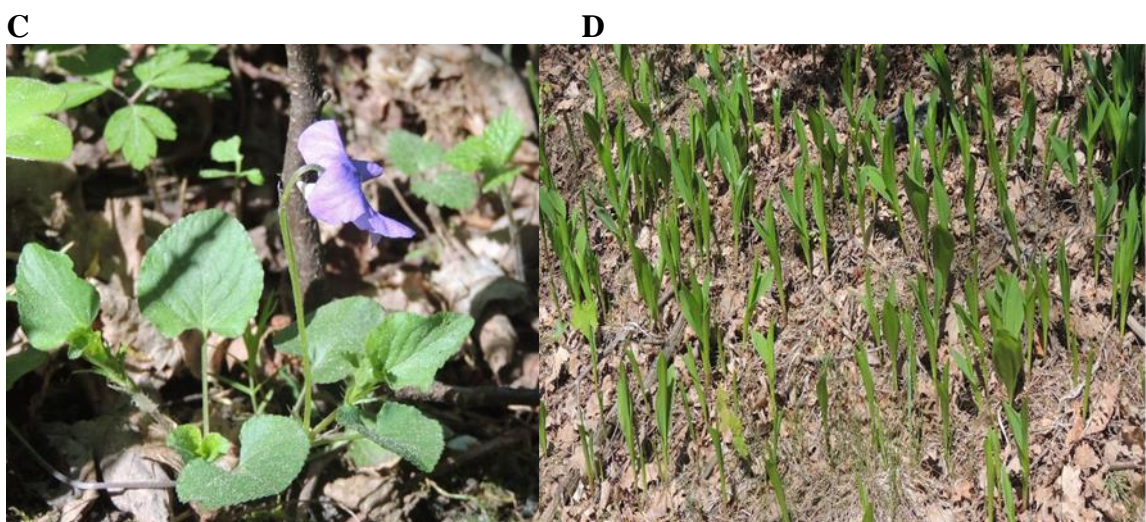
Runo łąki subkontynentalnego na powierzchni nr 2 (ryc. 9)



Skarpa z interesującymi gatunkami roślin ciepłolubnych na powierzchni nr 2 (ryc. 10)



Topola osika masowo obsiewająca się w murawach powierzchni nr 2 (ryc. 11)



A – pierwiosnka lekarska *Primula veris*; B – zawilec leśny *Anemone nemorosa*;
C – fiołek leśny *Viola reichenbachiana*; D – konwalia majowa *Convallaria majalis*

Potencjalne zmiany stanu środowiska w przypadku braku realizacji projektowanego dokumentu:

- utrzymanie istniejącego stanu środowiska lub jego pogorszenie,
- nieład architektoniczno-przestrzenny związany z kontynuacją rozwoju zabudowy mieszkaniowej jednorodzinnej,
- brak zasad kształtowania zabudowy i zagospodarowania terenu z istniejącym obiektem usługowo-gastronomicznym i parkingiem TIR-ów,
- brak regulacji dla obszaru zarezerwowanego w obecnie obowiązującym planie miejscowym na warianty II i III przebiegu drogi klasy S;
- degradacja środowiska poprzez zaśmiecanie przestrzeni wolnych od zabudowy,
- nieuwzględnienie zadań publicznych w kształtowaniu przestrzeni w tej części miasta (niezapewnienie rezerwy terenu dla funkcji komunikacyjnej),
- kształtowanie zbyt niskiego udziału terenów zieleni krajobrazowej i ciągów ekologicznych,
- pozwolenia na budowę na terenie bez obowiązującego miejscowego planu zagospodarowania przestrzennego będą wydawane na podstawie decyzji o warunkach zabudowy.

6. Stan środowiska na obszarach objętych przewidywanym znaczącym oddziaływaniem

Stan środowiska na obszarze objętym projektem planu, z wyłączeniem terenu realizacji drogi ekspresowej S61, można określić jako dobry. Celem regulacji prawnych zawartych w ustaleniach projektu planu jest ustalenie zasad zagospodarowania terenów, z jednoczesną minimalizacją skutków wpływu ustaleń planu na środowisko przyrodnicze. W §11 ust. 2 pkt 1 projektu planu ustala się zakaz realizacji przedsięwzięć mogących znacząco oddziaływać na środowisko oraz potencjalnie znacząco oddziaływać na środowisko określonych w przepisach szczególnych.

Dostosowując zakres prognozy do zawartości projektowanego dokumentu zgodnie z art. 52 ust. 1 ww. ustawy z dnia 3 października 2008 r. o udostępnieniu informacji o środowisku i jego ochronie (...), odstępuje się od przedstawienia stanu środowiska na obszarach objętych przewidywanym znaczącym oddziaływaniem, ponieważ nie występują one w projekcie planu.

7. Istniejące problemy ochrony środowiska istotne z punktu widzenia realizacji projektowanego dokumentu, w szczególności dotyczące obszarów podlegających ochronie na podstawie ustawy z dnia 16 kwietnia 2004 r. o ochronie przyrody

Teren objęty projektem planu, za wyjątkiem części południowo-zachodniej, zlokalizowany jest w granicach Obszaru Chronionego Krajobrazu „Pojezierze Północnej Suwalszczyzny” utworzonego uchwałą Nr XII/88/15 Sejmiku Województwa Podlaskiego z dnia 22 czerwca 2015 r.

(Dz. Urz. Woj. Podlaskiego z dnia 26 czerwca 2015 r., poz. 2116), ze zmianami przyjętymi: uchwałą Nr L/468/18 Sejmiku Województwa Podlaskiego z dnia 25 czerwca 2018 r. (Dz. Urz. Woj. Podlaskiego z dnia 29 czerwca 2018 r., poz. 2906) oraz uchwałą Nr XVIII/216/2020 Sejmiku Województwa Podlaskiego z dnia 27 kwietnia 2020 r. (Dz. Urz. Woj. Podlaskiego z dnia 5 maja 2020 r., poz. 2246).

Na Obszarze Chronionego Krajobrazu „Pojezierze Północnej Suwalszczyzny” zakazuje się:

- 1) zabijania dziko występujących zwierząt, niszczenia ich nor, legowisk, innych schronień i miejsc rozrodu oraz tarlisk, złożonej ikry, z wyjątkiem amatorskiego połowu ryb oraz wykonywania czynności związanych z racjonalną gospodarką rolną, leśną, rybacką i łowiecką;
- 2) likwidowania i niszczenia zadrzewień śródpolnych, przydrożnych i nadwodnych, jeżeli nie wynikają one z potrzeby ochrony przeciwpowodziowej i zapewnienia bezpieczeństwa ruchu drogowego lub wodnego lub budowy, odbudowy, utrzymania, remontów lub naprawy urządzeń wodnych;
- 3) wydobywania do celów gospodarczych skał, w tym torfu, oraz skamieniałości, w tym kopalnych szczątków roślin i zwierząt, a także minerałów i bursztynu;
- 4) wykonywania prac ziemnych trwale zniekształcających rzeźbę terenu, z wyjątkiem prac związanych z zabezpieczeniem przeciwsztormowym, przeciwpowodziowym lub przeciwosuwiskowym lub utrzymaniem, budową, odbudową, naprawą lub remontem urządzeń wodnych;
- 5) dokonywania zmian stosunków wodnych, jeżeli służą innym celom niż ochrona przyrody lub zrównoważone wykorzystanie użytków rolnych i leśnych oraz racjonalna gospodarka wodna lub rybacka.

Obszar w granicach projektu planu nie jest objęty strefą Natura 2000.

Na obszarze objętym planem zlokalizowanych jest 5 drzew ustanowionych pomnikami przyrody uchwałą Rady Miejskiej w Suwałkach Nr XXV/317/2020 z dnia 30 września 2020 r., oznaczonych na załączniku graficznym projektu planu A-E:

- 1) dąb szypułkowy *Quercus robur L.*, obwód pnia 395 cm (A),
- 2) wierzba biała *Salix alba L.*, obwód pnia 570 cm (B),
- 3) modrzew europejski *Larix decidua Mill.*, obwód pnia 240 cm (C),
- 4) modrzew europejski *Larix decidua Mill.*, obwód pnia 287 cm (D),
- 5) modrzew europejski *Larix decidua Mill.*, obwód pnia 248 cm (E).

8. Cele ochrony środowiska ustanowione na szczeblu międzynarodowym, wspólnotowym, krajowym i wojewódzkim, istotne z punktu widzenia projektowanego dokumentu, oraz sposoby, w jakich te cele i inne problemy środowiska zostały uwzględnione podczas opracowywania dokumentu

8.1. Dokumenty ustanowione na szczeblu międzynarodowym

Idea zrównoważonego rozwoju, na której opiera się analizowany dokument, uwzględnia trzy procesy pozostające ze sobą w równowadze: ochrona środowiska i racjonalna gospodarka zasobami naturalnymi, wzrost gospodarczy i sprawiedliwy podział korzyści z niego wynikających oraz rozwój społeczny. Poszczególne cele ochrony środowiska ustanowione na szczeblu międzynarodowym, również oparte zostały na bazie zasady zrównoważonego rozwoju. Zostały one zapisane w tzw. Protokołach do Konwencji Narodów Zjednoczonych, do których Polska również przystąpiła. Wśród tych Konwencji znajdują się:

8.1.1. Konwencja sporządzona w Aarhus dnia 25 czerwca 1998 r. o dostępie do informacji, udziale społeczeństwa w podejmowaniu decyzji oraz dostępie do sprawiedliwości w sprawach dotyczących ochrony środowiska (Dz. U. Nr 78 z 2003 r. poz. 706). Jej celem jest zagwarantowanie obywatelom dostępu do informacji, udziału w podejmowaniu decyzji oraz dostępu do wymiaru sprawiedliwości w sprawach dotyczących środowiska.

8.1.2. Ramowa konwencja Narodów Zjednoczonych w sprawie zmian klimatu, sporządzona w Nowym Jorku w 1992 r. dnia 9 maja 1992 r. (Dz. U. Nr 53 z 1996 r. poz. 239). Celem podstawowym tej konwencji jest doprowadzenie, zgodnie z właściwymi postanowieniami konwencji, do ustabilizowania koncentracji gazów cieplarnianych w atmosferze na poziomie, który zapobiegłby niebezpiecznej antropogenicznej ingerencji w system klimatyczny. Dla uniknięcia zagrożenia produkcji żywności i dla umożliwienia zrównoważonego rozwoju ekonomicznego poziom taki powinien być osiągnięty w okresie wystarczającym do naturalnej adaptacji ekosystemów do zmian klimatu.

8.1.3. Protokół z Kioto do ramowej Konwencji Narodów Zjednoczonych, w sprawie zmian klimatu, sporządzony w Kioto dnia 11 grudnia 1997 r. (Dz. U. Nr 203 z 2005 r. poz. 1684). Celem dokumentu jest walka ze zmianami klimatu. Szczegółowy cel polegał na ograniczeniu całkowitej emisji gazów cieplarnianych krajów rozwiniętych o co najmniej 5% w latach 2008- 2012 w stosunku do poziomu z 1990 r.

8.1.4. Konwencja o ocenach oddziaływania na środowisko w kontekście transgranicznym, sporządzona w Espoo dnia 25 lutego 1991 r. (Dz. U. Nr 96 z 1999 r. poz. 1111). Celem konwencji jest podejmowanie przez strony środków mających na celu zapobieganie, redukcję i kontrolowanie znaczącego szkodliwego oddziaływania transgranicznego na środowisko; ustanowienie procedury ocen oddziaływania na środowisko oraz wzajemne powiadamianie się stron o planowanej potencjalnie szkodliwej działalności.

- 8.1.5. *Protokół Montrealski w sprawie substancji zubożających warstwę ozonową, sporządzony w Montrealu dnia 16 września 1987 r.*** (Dz. U. Nr 98 z 1992 r. poz. 490 ze zm.). Celem protokołu jest przeciwdziałanie dziurze ozonowej.
- 8.1.6. *Konwencja Wiedeńska o ochronie warstwy ozonowej, sporządzona w Wiedniu dnia 22 marca 1985 r.*** (Dz. U. Nr 98 z 1992 r. poz. 488 ze zm.). Głównym celem tej Konwencji jest ochrona zdrowia ludzkiego i środowiska przed negatywnymi skutkami wynikającymi z działalności zmieniającej lub mogącej zmienić warstwę ozonową.
- 8.1.7. *Konwencja w sprawie transgranicznego zanieczyszczenia powietrza na dalekie odległości, sporządzona w Genewie dnia 13 listopada 1979 r.*** (Dz. U. Nr 60 z 1985 r. poz. 311 ze zm.). Podstawowym celem Konwencji jest zobowiązanie stron, do ochrony człowieka i jego środowisko przed zanieczyszczeniem powietrza oraz dążyć do ograniczenia i tak dalece, jak to jest możliwe, do stopniowego zmniejszania i zapobiegania zanieczyszczeniu powietrza, włączając w to transgraniczne zanieczyszczanie powietrza na dalekie odległości.
- 8.1.8. *Konwencja o zakazie używania technicznych środków oddziaływania na środowisko w celach militarnych lub jakichkolwiek innych celach wrogich, otwarta do podpisania w Genewie dnia 18 maja 1977 r.*** (Dz. U. Nr 31 z 1978 r. poz. 132). Strony Konwencji zobowiązały się do niewykorzystywania w celach militarnych lub innych wrogich technicznych środków oddziaływania na środowisko, powodujących rozległe, trwałe i poważne następstwa.

Sama prognoza oraz cała procedura strategicznej oceny oddziaływania na środowisko jest wyrazem uwzględnienia ustaleń dokumentu nr 1. Wyrazem uwzględnienia celów dokumentu nr 4 jest rozdział 4. *Informacje o możliwym transgranicznym oddziaływaniu na środowisko* niniejszej prognozy, gdzie omówiono zagadnienia ewentualnego transgranicznego oddziaływania projektu miejscowego planu na środowisko. Cele dokumentu nr 2, 3 i 7 zostały uwzględnione w projekcie mpzp poprzez ustalenie jako podstawowego rozwiązania dla nowej zabudowy zaopatrzenia w ciepło z indywidualnych źródeł spełniających wymagania przepisów szczególnych w zakresie emisji zanieczyszczeń do powietrza, z dopuszczeniem zaopatrzenie z sieci c.o. lub gazowej. Nie ma podstaw aby sądzić, że ustalenia projektu w jakikolwiek sposób naruszają ustalenia konwencji nr 8.

8.2. Dokumenty ustanowione na szczeblu wspólnotowym

Cele ochrony środowiska ustanowione na szczeblu wspólnotowym, zostały zapisane w uchwałach, dyrektywach i rozporządzeniach Rady Unii Europejskiej. Najważniejsze z punktu widzenia ochrony środowiska są:

- 8.2.1. Dyrektywa 2001/42/WE Parlamentu Europejskiego i Rady z dnia 27 czerwca 2001 r.** w sprawie oceny wpływu niektórych planów i programów na środowisko. Celem niniejszej dyrektywy jest zapewnienie wysokiego poziomu ochrony środowiska i przyczynienie się do uwzględniania aspektów środowiskowych w przygotowaniu i przyjmowaniu planów i programów w celu wspierania stałego rozwoju, poprzez zapewnienie, że zgodnie z niniejszą dyrektywą dokonywana jest ocena wpływu na środowisko niektórych planów i programów, które potencjalnie mogą powodować znaczący wpływ na środowisko.
- 8.2.2. Dyrektywa 2000/60/WE Parlamentu Europejskiego i Rady z dnia 23 października 2000 r.** - tzw. *Ramowa Dyrektywa Wodna* ustanawiająca ramy wspólnotowego działania w dziedzinie polityki wodnej. Celem niniejszej dyrektywy jest ustalenie ram dla działań na rzecz ochrony śródlądowych wód powierzchniowych, wód przejściowych, wód przybrzeżnych oraz wód podziemnych.
- 8.2.3. Dyrektywa Rady 1999/31/WE z dnia 26 kwietnia 1999 r.** w sprawie składowania odpadów. Celem niniejszej dyrektywy jest poprzez surowe wymagania eksploatacyjne i techniczne dotyczące odpadów i składowisk zapewnienie środków, procedur i zasad postępowania zmierzających do zapobiegania lub zmniejszenia w jak największym stopniu, negatywnych dla środowiska skutków składowania odpadów w trakcie całego cyklu istnienia składowiska, w szczególności zanieczyszczenia wód powierzchniowych, wód gruntowych, gleby i powietrza oraz skutków dla środowiska globalnego, włącznie z efektem cieplarnianym, a także wszelkiego ryzyka dla zdrowia ludzkiego.
- 8.2.4. Dyrektywa 96/61/EC z 24 września 1996 r.** w sprawie zintegrowanego zapobiegania i ograniczania zanieczyszczeń. Celem niniejszej dyrektywy jest osiągnięcie zintegrowanego zapobiegania zanieczyszczeniom środowiska naturalnego i ich kontroli, powodowanych przez rodzaje działalności wymienione w załączniku I. Określa ona środki mające na celu zapobieganie oraz, w przypadku braku takiej możliwości, zmniejszenie emisji do powietrza, środowiska wodnego i gleby, na skutek wspomnianych powyżej działań, łącznie ze środkami dotyczącymi odpadów, w celu osiągnięcia wysokiego poziomu ochrony środowiska naturalnego jako całości, bez uszczerbku dla przepisów dyrektywy 85/337/EWG i innych odpowiednich przepisów wspólnotowych.
- 8.2.5. Dyrektywa 96/62/EU z dnia 27 września 1996 r.** w sprawie jakości powietrza. Ogólnym celem niniejszej dyrektywy jest zdefiniowanie podstawowych zasad wspólnej strategii poświęconej: zdefiniowaniu i określeniu celów odnośnie do jakości otaczającego powietrza na terenie Wspólnoty, wyznaczonych tak, aby unikać, zapobiegać lub ograniczać szkodliwe

oddziaływanie na zdrowie ludzkie i środowisko jako całość; ocenie jakości otaczającego powietrza w Państwach Członkowskich na podstawie wspólnych metod i kryteriów; uzyskaniu odpowiednich informacji o jakości otaczającego powietrza i zapewnieniu, by informacje te były udostępnione publicznie, między innymi w formie progów alarmowych; utrzymaniu jakości otaczającego powietrza tam, gdzie jest ona dobra, oraz jej poprawie w pozostałych przypadkach.

8.2.6. Rozporządzenie (WE) Nr 761/2001 Parlamentu Europejskiego i Rady z dnia 19 marca 2001 r., dopuszczające dobrowolny udział organizacji w systemie eko- zarządzania i audytu we Wspólnocie (EMAS). Celem tego rozporządzenia jest ustanowienie wspólnotowego systemu eko- zarządzania i audytu, dopuszczającego dobrowolny udział organizacji, zwany EMAS, służący ocenie i doskonaleniu efektów działalności środowiskowej organizacji oraz dostarczaniu odpowiednich informacji opinii publicznej i innym zainteresowanym stronom. Celem EMAS jest wspieranie ciągłego doskonalenia efektów działalności środowiskowej organizacji.

8.2.7. Dyrektywa Rady 90/313/EWG z dnia 7 czerwca 1990 r. w sprawie swobody dostępu do informacji o środowisku. Celem Dyrektywy jest zagwarantowanie każdej osobie fizycznej lub prawnej w całej Wspólnocie swobodnego dostępu do informacji o środowisku będących w posiadaniu władzy publicznej w formie pisemnej, wizualnej, przekazu ustnego lub baz danych, dotyczących stanu środowiska, działań lub środków, które wpływają lub mogą wpływać niekorzystnie na środowisko oraz takich, które mają na celu jego ochronę.

8.2.8. Rozporządzenie Rady 1210/90/EWG z dnia 7 maja 1990 r. w sprawie utworzenia Europejskiej Agencji Ochrony Środowiska oraz sieci informacji i obserwacji środowiska. Celem tego rozporządzenia jest ustanowienie Europejskiej Agencji Ochrony Środowiska i dążenie do utworzenia europejskiej sieci informacji i obserwacji środowiska.

8.2.9. Dyrektywa Rady 85/337/EWG z dnia 27 czerwca 1985 r. w sprawie oceny skutków wywieranych przez niektóre przedsięwzięcia publiczne i prywatne na środowisko naturalne. Celem tej dyrektywy jest wprowadzenie zasad ogólnych dla oceny skutków wywieranych na środowisko w celu uzupełnienia i skoordynowania procedur wydawania zezwoleń na publiczne i prywatne przedsięwzięcia, które mogą mieć znaczny wpływ na środowisko.

8.2.10. Pakiet energetyczno- klimatyczny przyjęty przez Komisję Europejską w grudniu 2008 r. Dokumenty wchodzące w skład pakietu skupiają się na trzech kluczowych celach: ograniczeniu emisji gazów cieplarnianych, promowaniu stosowania energii ze źródeł odnawialnych i podnoszeniu sprawności energetycznej Unii Europejskiej.

Niniejsza prognoza uwzględnia cele dokumentu nr 1, poprzez zawarcie oceny wpływu na środowisko przedmiotowego projektu mpzp. Plan uwzględnia także cele dokumentu nr 2, ponieważ zawiera ustalenia co do sposobów ochrony wód powierzchniowych i wód podziemnych wymienione w § 11 ust. 2 projektu planu. Projekt mpzp uwzględnia cele dokumentu nr 3, ponieważ jego ustalenia w ww. zapisie rozwiązują również problem gospodarowania odpadami. Cele dokumentu nr 4 zostały wypełnione, ponieważ na terenie objętym projektem mpzp nie przewiduje się działalności wymienionych w załączniku I do dokumentu. W projekcie mpzp zawarte są również propozycje odnoszące się do ochrony powietrza, co uwzględnia cele wymienione w dokumencie nr 5. Cele wymienione w dokumencie nr 6 zostały osiągnięte w tym samym dokumencie. Na mocy prawodawstwa polskiego zarówno projekt mpzp jak i niniejsza prognoza będą udostępniane społeczeństwu, wobec czego cele ochrony środowiska wymienione w dokumencie nr 7 zostaną osiągnięte. Cele dokumentu nr 8 zostały wypełnione już w samym tym dokumencie, ponieważ mpzp jest dokumentem planistycznym, dla którego przeprowadza się strategiczną ocenę oddziaływania na środowisko, a nie przedsięwzięciem dla którego przeprowadza się ocenę oddziaływania na środowisko. Cele wymienione w dokumencie nr 9 nie dotyczą projektu mpzp. Cele dokumentu nr 10 zostały uwzględnione w projekcie miejscowego planu zagospodarowania przestrzennego poprzez zapis w § 22 i § 23.

8.3. Dokumenty ustanowione na szczeblu krajowym

Cele ochrony środowiska ustanowione na szczeblu międzynarodowym i wspólnotowym zasymilowane zostały do polskiego systemu prawnego ze względu na nasze członkostwo w Unii Europejskiej. Na szczeblu krajowym, podstawowymi dokumentami określającymi cele ochrony środowiska są:

8.3.1. „Polityka ekologiczna państwa 2030 – strategia rozwoju w obszarze środowiska i gospodarki wodnej” (PEP2020) uchwalona Uchwałą Nr 67 Rady Ministrów z dnia 16 lipca 2019 r. (Monitor Polski z 6 września 2019 r., poz. 794). Celem dokumentu jest zapewnienie bezpieczeństwa ekologicznego Polski oraz wysokiej jakości życia wszystkich mieszkańców. W systemie dokumentów strategicznych PEP2020 rozwija część środowiskową Strategii na rzecz Odpowiedzialnego Rozwoju do roku 2020 (z perspektywą do 2030 r.);

8.3.2. Ustawa z dnia 14 grudnia 2012 r. o odpadach (Dz. U. z 2020 r. poz. 797 ze zm.), której celem jest określenie środków zapobiegających i zmniejszających negatywny wpływ na środowisko oraz zdrowie ludzi, związany z wytwarzaniem odpadów i gospodarowaniem nimi, oraz ograniczenie ogólnych skutków użytkowania zasobów i poprawę efektywność tego użytkowania;

- 8.3.3. Ustawa z dnia 9 czerwca 2011 r. Prawo geologiczne i górnicze** (Dz. U. 2020 r., poz. 1064 ze zm.), której celem jest określenie wymagań w zakresie ochrony złóż kopalin, wód podziemnych oraz innych elementów środowiska w związku z wykonywaniem działalności w zakresie: prac geologicznych, wydobywania kopalin ze złóż, podziemnego bezzbiornikowego magazynowania substancji, podziemnego składowania odpadów;
- 8.3.4. Ustawa z dnia 3 października 2008 r. o udostępnianiu informacji o środowisku i jego ochronie, udziale społeczeństwa w ochronie środowiska oraz o ocenach oddziaływania na środowisko** (Dz. U. z 2020 r. poz.283 ze zm.), której celem jest określenie zasad i trybu postępowania w sprawach: udostępniania informacji o środowisku i jego ochronie, ocen oddziaływania na środowisko, transgranicznego oddziaływania na środowisko, zasady udziału społeczeństwa w ochronie środowiska i określenie organów administracji właściwych w tych sprawach;
- 8.3.5. Ustawa z dnia 10 lipca 2008 r. o odpadach wydobywczych** (Dz. U. z 2017 r., poz. 1849 ze zm.), której celem jest zapobieganie powstawaniu w przemyśle wydobywczym odpadów wydobywczych, ograniczanie ich niekorzystnego wpływu na środowisko oraz życie i zdrowie ludzi;
- 8.3.6. Ustawa z dnia 16 kwietnia 2004 r. o ochronie przyrody** (Dz. U. 2020 r., poz. 55 ze zm.), której celem jest określenie zasad i form ochrony przyrody żywej i nieożywionej oraz krajobrazu;
- 8.3.7. Ustawa z dnia 23 lipca 2003 r. o ochronie zabytków i opiece nad zabytkami** (tekst jedn. Dz. U. 2020 r., poz. 282 ze zm.), której celem jest określenie przedmiotu, zakresu i formy ochrony zabytków oraz opieki nad nimi, zasad tworzenia krajowego programu ochrony zabytków i opieki nad zabytkami oraz finansowania prac konserwatorskich, restauratorskich i robót budowlanych przy zabytkach, a także organizacji organów ochrony zabytków;
- 8.3.8. Ustawa z dnia 20 lipca 2017 r. Prawo wodne** (Dz. U. z 2020 r., poz. 3010 ze zm.), której celem jest regulacja gospodarowania wodami zgodnie z zasadą zrównoważonego rozwoju, a w szczególności kształtowanie i ochrona zasobów wodnych, korzystanie z wód oraz zarządzanie zasobami wodnymi;
- 8.3.9. Ustawa dnia 27 kwietnia 2001 r. Prawo ochrony środowiska** (Dz. U. z 2020 r., poz. 1219 ze zm.), której celem jest określenie zasad ochrony środowiska oraz warunków korzystania z jego zasobów, z uwzględnieniem wymagań zrównoważonego rozwoju, a w szczególności: zasad ustalania warunków ochrony zasobów środowiska,

warunków wprowadzania substancji lub energii do środowiska oraz kosztów korzystania ze środowiska, jak również obowiązki organów administracji, odpowiedzialność i sankcje;

8.3.10. Ustawa z dnia 3 lutego 1995 r. o ochronie gruntów rolnych i leśnych (Dz. U. 2017 r., poz. 1161), której celem jest regulacja zasad ochrony gruntów rolnych i leśnych oraz rekultywacji i poprawiania wartości użytkowej gruntów;

8.3.11. Strategiczny plan adaptacji dla sektorów i obszarów wrażliwych na zmiany klimatu do roku 2020 z perspektywą do roku 2030 (SPA2020) przyjęty przez Radę Ministrów w dniu 29.10.2013 r., wskazuje cele i kierunki działań adaptacyjnych, które należy podjąć w najbardziej wrażliwych sektorach i obszarach: gospodarce wodnej, rolnictwie, leśnictwie, różnorodności biologicznej i obszarach prawnie chronionych, zdrowiu, energetyce, budownictwie, transporcie, obszarach górskich, strefie wybrzeża, gospodarce przestrzennej i obszarach zurbanizowanych. Wrażliwość tych sektorów została określona w oparciu o przyjęte scenariusze zmian klimatu. Zaproponowano cele, kierunki działań oraz konkretne działania, które korespondują z dokumentami strategicznymi.

8.3.12. Krajowy Program Oczyszczania Ścieków Komunalnych jest podstawowym instrumentem wdrożenia postanowień dyrektywy 91/271/EWG. Celem Programu, przez realizację ujętych w nim inwestycji, jest ograniczenie zrzutów niedostatecznie oczyszczanych ścieków, a co za tym idzie – ochrona środowiska wodnego przed ich niekorzystnymi skutkami. Rada Ministrów w dniu 31 lipca 2017 r. przyjęła piątą aktualizację KPOŚK, która zawiera listę zadań zaplanowanych przez samorzady do realizacji w latach 2016-2021.

Projekt mpzp uwzględnia cele dokumentu nr 1, ponieważ ogólną podstawą ustaleń miejscowego planu jest zasada zrównoważonego rozwoju. Plan uwzględnia także cele dokumentu nr 2, ponieważ jego ustalenia w § 11 ust. 2 rozwiązują problem gospodarowania odpadami. Na mocy prawodawstwa polskiego zarówno projekt mpzp jak i niniejsza prognoza będą udostępniane społeczeństwu, wobec czego cele ochrony środowiska wymienione w dokumencie nr 4 zostaną osiągnięte. Cele dokumentu nr 6 są uwzględnione w rozdziale 2 projektu planu. Projektowany plan uwzględnia cele dokumentu nr 7 w rozdziale 5. Ustalenia dokumentów nr 8 i 12 są uwzględnione w § 20 i § 21 projektu planu.

Dokument 8.3.11. wskazuje cele i kierunki działań adaptacyjnych, wynikających ze zmian klimatu. W obszarze gospodarki przestrzennej i terenów zurbanizowanych zmiany klimatyczne będą prowadziły do zmniejszenia zasobów przestrzeni dostępnej dla danego typu prowadzonej lub planowanej działalności m.in. ze względu na zwiększone ryzyko powodziowe, wzrost ryzyka osuwiskowego, nasilenie procesów erozji wodnej i wietrznej, deficyt wody, podniesienie, a także obniżenie poziomu wód gruntowych. Obszary zurbanizowane zagrożone są bezpośrednio

szczególnie trzema zjawiskami: intensyfikacją miejskiej wyspy ciepła i silnymi ulewami powodującymi podtopienia oraz suszą sprzyjającą deficytowi wody w miastach. Kierunki działań adaptacyjnych do zmian klimatu w obszarze gospodarki przestrzennej i budownictwa dotyczą w szczególności skutecznej ochrony terenów zabudowy istniejącej i projektowanej przed osuwiskami, ruchami masowymi ziemi oraz niebezpieczeństwem powodzi. W obszarze objętym planem nie występują obszary szczególnego zagrożenia powodzią, ani też obszary osuwania się mas ziemnych.

8.4. Dokumenty ustanowione na szczeblu wojewódzkim

8.4. Dokumenty ustanowione na szczeblu wojewódzkim

8.4.1. Plan Gospodarki Odpadami Województwa Podlaskiego na lata 2016 – 2022. Celem planu ma być wskazanie infrastruktury niezbędnej do osiągnięcia zgodności z unijnymi dyrektywami w zakresie gospodarki odpadami komunalnymi, w tym wdrożenia hierarchii sposobów postępowania z odpadami, osiągnięcia wymaganych poziomów przygotowania do ponownego użycia i recyklingu oraz ograniczenia składowania odpadów komunalnych ulegających biodegradacji.

8.4.2. Program Ochrony Powietrza dla strefy podlaskiej, którego głównym celem jest przywrócenie naruszonych standardów jakości powietrza, a przez to poprawa warunków życia mieszkańców, podwyższenie standardów cywilizacyjnych oraz lepsza jakość życia w aglomeracji. Realizacja zadań ma spowodować zmniejszenie stężeń substancji zanieczyszczających w powietrzu w danej strefie do poziomów dopuszczalnych/docelowych i utrzymywania ich na takim poziomie.

Projekt miejscowego planu zagospodarowania przestrzennego uwzględnia cele dokumentu nr 1 poprzez ustalenia § 24 rozwiązujące problemy dotyczące gospodarki odpadami oraz cele dokumentu nr 2 poprzez zapisy § 22 i § 23, które odnoszą się do ochrony powietrza.

9. Przewidywane znaczące oddziaływania w tym oddziaływanie bezpośrednie, pośrednie, wtórne, skumulowane, krótkoterminowe, średnioterminowe i długoterminowe, stałe i chwilowe oraz pozytywne i negatywne, na cele i przedmiot obszaru „Natura 2000” oraz integralność tego obszaru, a także na środowisko, a w szczególności na: różnorodność biologiczną, ludzi, zwierzęta, rośliny, wodę, powietrze, powierzchnię ziemi, krajobraz, klimat, zasoby naturalne, zabytki, dobra materialne, z uwzględnieniem zależności między tymi elementami środowiska i między oddziaływaniami na te elementy.

Obszar objęty projektem planu nie jest objęty strefą ochrony przyrody NATURA 2000. Terenu ten, za wyjątkiem części południowo-zachodniej, zlokalizowany jest w granicach Obszaru Chronionego Krajobrazu „Pojezierze Północnej Suwalszczyzny”.

Budowa drogi ekspresowej S61 stanowi inwestycję strategiczną o randze międzynarodowej, realizowaną przez Generalną Dyрекcję Dróg Krajowych i Autostrad. Teren odcinka drogi ekspresowej S61 został wyznaczony na rysunku planu i jest oznaczony symbolem 1KD. Niniejsza prognoza nie analizuje oddziaływania na środowisko realizacji inwestycji, gdyż została już przesądzona zezwoleniem wydanym przez Wojewodę Podlaskiego. Przeprowadzono dla niej strategiczną ocenę oddziaływania na środowisko, w ramach której analizowano wpływ realizacji drogi ekspresowej S61 na środowisko przyrodnicze.

Pozostałe funkcje wyznaczone w projekcie planu dotyczą terenów: zabudowy mieszkaniowej jednorodzinnej oraz zagrodowej, upraw rolnych oraz terenów rolniczych i zieleni nieurządzonej śródpolnej zalecanych do kształtowania zieleni krajobrazowej i ciągów ekologicznych, zabudowy usługowej, parkingu oraz komunikacji publicznej. Na terenach rolniczych i zieleni nieurządzonej śródpolnej zakazuje się prowadzenia jakiegokolwiek działalności degradującej środowisko. Na terenach upraw rolnych dopuszcza się zalesienia. Istniejące lasy pozostawia się w dotychczasowym użytkowaniu.

Realizacja proponowanych zamierzeń przyczyni się do uporządkowania obszaru objętego planem. Proponowany rodzaj i skala zainwestowania wprowadzi zmiany w środowisku tej części miasta na etapie inwestycyjnym i funkcjonowania ustaleń planu. Konsekwencje realizacji planu mogą być następujące:

9.1 Etap inwestycyjny

Budowa odcinka drogi ekspresowej S6, inwestycja rozpoczęto od strony węzła Suwałki-Północ wiosną 2020 r., już w trakcie realizacji poważnie oddziałuje na środowisko. Niniejsza prognoza nie analizuje jednak oddziaływania tej inwestycji na środowisko w granicach projektu planu, gdyż przedsięwzięcie zostało przesądzone zezwoleniem wydanym przez Wojewodę Podlaskiego.

Natomiast realizacja nowej zabudowy i wewnętrznego układu komunikacyjnego na etapie inwestycyjnym może spowodować pewne zagrożenia i uciążliwości, nieporównywalne jednak ze skalą oddziaływania tej kluczowej inwestycji.

9.2 Etap funkcjonowania ustaleń planu

▪ Różnorodność biologiczna

Projektowany plan zagospodarowania przestrzennego chroni różnorodność biologiczną w obszarze opracowania. Utrzymuje istniejące tereny upraw rolnych oraz tereny rolnicze i zieleni

nieurządzonej śródpolnej zalecane do kształtowania zieleni krajobrazowej i ciągów ekologicznych oraz tereny leśne.

▪ **Ludzie**

Nie przewiduje się negatywnego oddziaływania ustaleń planu na jakość życia i zdrowie ludzi zamieszkujących obszarze opracowania. Projekt planu reguluje kwestie związane z gospodarką wodno-ściekową, komunikacją, kształtowaniem zieleni czy ochroną przed hałasem.

▪ **Zwierzęta i rośliny**

Projekt planu uwzględnia zasadniczo ochronę naturalnych siedlisk przyrodniczych związanych z rzeką Kamionką i jej doliną. Jest to obszar zaliczony w „Analizie i ocenie zasobów przyrodniczych miasta Suwałki” z 2010 r. do szczególnie cennych, opisany i zdiagnozowany w zakresie występujących gatunków roślin i zwierząt jako część obszaru B4 (str. 16).

Projekt planu uwzględnia opracowania „Analiza i ocena (...)” z 2020 r. dotyczące *powierzchni nr 3* (str. 19) poprzez utrzymanie przeważającego udziału terenów upraw rolnych, terenów rolniczych i zieleni nieurządzonej śródpolnej, zalecanych do kształtowania zieleni krajobrazowej i ciągów ekologicznych, oraz terenów leśnych, co powinno zapewnić ochronę roślin oraz zwierząt, mających na tym obszarze siedliska oraz gatunków migrujących.

▪ **Wody**

Projekt planu przewiduje zaopatrzenie obiektów w wodę z własnych ujęć. Wody opadowe z terenów utwardzonych odprowadzane będą do zbiorników retencyjnych, bądź rozsączone do gruntu przy spełnieniu warunków określonych w przepisach szczególnych. Rozwiązania gospodarki wodno-ściekowej zawarte w projekcie planu nie powinny doprowadzić do zanieczyszczeń wód podziemnych.

▪ **Atmosfera**

Źródłem lokalnego zanieczyszczenia powietrza będzie przede wszystkim ruch samochodowy na drodze ekspresowej S61, której lokalizacja została rozstrzygnięta na etapie wydania decyzji o środowiskowych uwarunkowaniach dotyczącej tej inwestycji. W mniejszym stopniu zanieczyszczenia będą generowane przez ruch samochodowy na trasie Suwałki-Budzisko, która utraci swoje obecne znaczenie komunikacyjne.

Pozytywnie na warunki klimatyczne obszaru wpłynie sąsiadujący od północnego-wschodu teren Lasów Państwowych (Las Szwajcarski) oraz duży udział terenów rolnych i zadrzewień.

Projektowane inwestycje w niewielkim stopniu przyczynią się do zwiększenia emisji zanieczyszczeń powietrza pochodzących od źródeł energii cieplnej, ponieważ projekt przewiduje zaopatrzenie w ciepło z indywidualnych źródeł ciepła spełniających wymagania przepisów

szczególnych w zakresie emisji zanieczyszczeń do powietrza (dopuszcza zaopatrzenie z sieci c.o. lub gazowej).

▪ **Klimat akustyczny**

W przyszłości zmniejszy się emisja hałasu związanego z nieustannym ruchem pojazdów ciężarowych oraz osobowych na drodze krajowej nr 8 (ulicy gen. K. Pułaskiego). Natomiast głównym źródłem hałasu będzie droga ekspresowa S61. Zmniejszy się hałas komunikacyjny generowany z ulicy gen. K. Pułaskiego, która straci swoje znaczenie komunikacyjne jako trasa Suwałki-Budzisko.

▪ **Powierzchnia ziemi**

Na zdecydowanej większości obszaru objętego planem nie przewiduje się przekształceń powierzchni ziemi, gdyż tereny te będą pozostawione jako tereny rolnicze lub tereny rolnicze i zieleni nieurządzonej śródpolnej zalecane do kształtowania zieleni krajobrazowej i ciągów ekologicznych, na których zakazuje się budowy obiektów kubaturowych oraz wykonywania prac ziemnych naruszających naturalne ukształtowanie terenu oraz prowadzenia jakiegokolwiek działalności degradującej środowisko.

Ukształtowanie terenu w obrębie realizacji drogi ekspresowej S61 zostało już w istotny sposób zmienione, a proces ten będzie trwał do zakończenia inwestycji.

Natomiast realizacja nowej zabudowy i wewnętrznego układu komunikacyjnego na etapie inwestycyjnym może spowodować pewne zagrożenia i uciążliwości, nieporównywalne jednak ze skalą oddziaływania realizowanej obecnie inwestycji drogowej.

Lokalne przekształcenia powierzchni ziemi mogą mieć miejsce w związku z przewidzianą w projekcie planu rozszerzeniem funkcji zabudowy jednorodzinnej i zagrodowej oraz usługowej wokół istniejącego obiektu usługowo-gastronomicznego z parkingiem TIR-ów.

▪ **Wody**

Projekt planu przewiduje jako rozwiązanie docelowe dla nowych terenów inwestycyjnych zaopatrzenie w wodę z miejskiej sieci wodociągowej. Realizacji tego celu ma służyć rozbudowa istniejącej sieci wodociągowej poza obszarem objętym planem z dostosowaniem jej do zwiększonego zapotrzebowania, a następnie przebudowa istniejącej sieci wodociągowej w istniejących drogach lub budowa w projektowanych ulicach. Do czasu realizacji miejskich sieci wodociągowych zaopatrzenie w wodę ma być realizowane z indywidualnych ujęć wody.

Docelowo również przyjęto odprowadzenie ścieków do miejskiej sieci kanalizacji sanitarnej, dopuszczając realizację szczelnych zbiorników lub oczyszczalni przydomowych do czasu realizacji tej sieci lub ze względu na warunki terenowe bądź względy ekonomiczne.

Ocena wpływu na jednolite części wód i osiągnięcie celów środowiskowych określonych w planach zagospodarowania wodami wynikających z realizacji założeń Ramowej Dyrektywy Wodnej

Docelowo realizacja docelowych ustaleń miejscowego planu zagospodarowania przestrzennego wschodniej części rejonu ulicy Szwajcaria w Suwałkach w zakresie gospodarki wodno-ściekowej, nie wpłynie na pogorszenie stanu jednolitych części wód, w granicach których zlokalizowany jest opracowany projekt planu:

- JCWP - PLRW80001864349 „Piertanka z jez. Krzywe Wigierskie, Pierty”

- JCWPd nr 23 - PLGW820023 - obszar dorzecza Niemna, region wodny Niemna.

▪ Krajobraz

Najistotniejsze zmiany w krajobrazie obszaru objętego projektem planu związane są z realizacją odcinka drogi ekspresowej S61.

W projekcie planu utrzymano znacząca przewagę obszarów wykorzystywanych rolniczo, tj. terenów upraw rolnych, terenów rolniczych i zieleni nieurządzonej śródpolnej, zalecanych do kształtowania zieleni krajobrazowej i ciągów ekologicznych oraz terenów leśnych.

Przeważająca część opracowanego projektu planu, poza fragmentem południowo-zachodnim, objęta jest Obszarem Chronionego Krajobrazu „Pojezierze Północnej Suwalszczyzny”, na którym obowiązują określone zakazy, których egzekwowanie powinno zapewnić ochronę krajobrazu.

▪ Klimat

Projektowane w planie funkcje będą miały niewielki wpływ na klimat lokalny. Pozytywny wpływ powinna mieć realizacja ustaleń odnoszących się do ograniczeń powierzchni zabudowy i terenów utwardzonych oraz utrzymania powierzchni biologicznie czynnych.

▪ Zasoby naturalne

W granicach planu nie zostały zewidencjonowane zasoby naturalne. Projekt dokumentu zakazuje wydobywania kopalin.

▪ Zabytki

Na terenie objętym planem nie występują obiekty wpisane do rejestru zabytków. W granicach opracowania znajduje się część zewidencjonowanego w roku 2019 stanowiska archeologicznego (obszar 16-84, stanowisko 53/26), obejmującego wał ziemny o nieokreślonej chronologii, o szerokości od kilku do kilkunastu metrów.

▪ Dobra materialne

W obszarze objętym opracowaniem planu występujące dobra materialne zostają zachowane.

10. Rozwiązania mające na celu zapobieganie, ograniczenie lub kompensację przyrodniczą negatywnych oddziaływań na środowisko, mogących być rezultatem realizacji projektowanego dokumentu, w szczególności na cele i przedmiot ochrony obszaru Natura 2000 oraz integralność tego obszaru.

Obszar objęty projektem planu nie jest objęty strefą ochrony przyrody NATURA 2000.

Przeważająca część projektu planu zlokalizowana jest w granicach Obszaru Chronionego Krajobrazu „Pojezierze Północnej Suwalszczyzny”, na którym zakazuje się*:

- 1) zabijania dziko występujących zwierząt, niszczenia ich nor, legowisk, innych schronień i miejsc rozrodu oraz tarlisk, złożonej ikry, z wyjątkiem amatorskiego połowu ryb oraz wykonywania czynności związanych z racjonalną gospodarką rolną, leśną, rybacką i łowiecką;
- 2) likwidowania i niszczenia zadrzewień śródpolnych, przydrożnych i nadwodnych, jeżeli nie wynikają one z potrzeby ochrony przeciwpowodziowej i zapewnienia bezpieczeństwa ruchu drogowego lub wodnego lub budowy, odbudowy, utrzymania, remontów lub naprawy urządzeń wodnych;
- 3) wydobywania do celów gospodarczych skał, w tym torfu, oraz skamieniałości, w tym kopalnych szczątków roślin i zwierząt, a także minerałów i bursztynu;
- 4) wykonywania prac ziemnych trwale zniekształcających rzeźbę terenu, z wyjątkiem prac związanych z zabezpieczeniem przeciwsztormowym, przeciwpowodziowym lub przeciwosuwiskowym lub utrzymaniem, budową, odbudową, naprawą lub remontem urządzeń wodnych;
- 5) dokonywania zmian stosunków wodnych, jeżeli służą innym celom niż ochrona przyrody lub zrównoważone wykorzystanie użytków rolnych i leśnych oraz racjonalna gospodarka wodna lub rybacka;
- 6) likwidowania naturalnych zbiorników wodnych, starorzeczy i obszarów wodno-błotnych;

* Zawarty w uchwale zakaz lokalizowania obiektów budowlanych w pasie szerokości 100 m od linii brzegów rzek, jezior i innych zbiorników wodnych nie obowiązuje w granicach administracyjnych miasta Suwałki, z wyłączeniem doliny Czarnej Hańczy, nie odnosi się więc do rzeki Kamionki.

W celu zapobiegania i ograniczania negatywnych oddziaływań na środowisko w projekcie planu zagospodarowania przestrzennego wschodniej części rejonu ulicy Szwajcaria w Suwałkach, zawarto ustalenia łagodzące negatywne oddziaływanie projektu planu na środowisko, przyrodę i krajobraz kulturowy, ustalając m.in.:

- 1) zakaz lokalizowania przedsięwzięć mogących znacząco oddziaływać na środowisko oraz potencjalnie znacząco oddziaływać na środowisko, określonych w przepisach szczególnych;
- 2) zakazy stosowania technologii niebezpiecznych dla środowiska, składowania i magazynowania odpadów, odprowadzania nieoczyszczonych ścieków do gruntu, wydobywania kopaliny;

- 4) zakaz realizacji obiektów inwentarskich o obsadzie powyżej 15DPJ;
- 5) zakaz realizacji stacji paliw płynnych i gazowych oraz zakładów produkcyjnych;
- 6) zakaz budowy elektrowni wiatrowych;
- 7) zakaz likwidacji istniejących zalesień i zadrzewień;
- 8) nakaz wprowadzania zieleni towarzyszącej przy nowo powstałych obiektach i tworzenia zieleni izolacyjnej wzdłuż ciągów komunikacyjnych, w tym parkingów;
- 9) nakaz zachowania w maksymalnym stopniu istniejącego drzewostanu oraz prowadzenia działań pielęgnacyjnych i rekultywacyjnych drzewostanu;
- 10) ograniczenia powierzchni zabudowy i powierzchni terenów utwardzonych oraz wymagania dotyczące powierzchni biologicznie czynnej, w stosunku do powierzchni działek zlokalizowanych na terenach zabudowy jednorodzinnej, zagrodowej oraz usługowej.

11. Rozwiązania alternatywne do rozwiązań zawartych w projektowanym dokumencie wraz z uzasadnieniem ich wyboru oraz opis metod dokonywania oceny prowadzącej do tego wyboru albo wyjaśnienie braku rozwiązań alternatywnych, w tym wskazania napotkanych trudności wynikających z niedostatków techniki lub luk we współczesnej wiedzy.

W granicach objętych opracowaniem planu, na południe od ulicy Szwajcaria, obowiązuje miejscowy plan zagospodarowania przestrzennego rejonu Szwajcaria Wschód w Suwałkach, uchwalony uchwałą Nr XXIV/252/2012 Rady Miejskiej w Suwałkach z dnia 29 sierpnia 2012 r., opublikowaną w Dz. Urz. Woj. Podlaskiego z dnia 18 września 2012 r., poz. 2603. Na pozostałym obszarze brak jest obowiązującego miejscowego planu zagospodarowania przestrzennego.

Utrzymanie tego stanu prawnego przyjęto jako wariant 0.

W związku z ostatecznym wytyczeniem przebiegu drogi ekspresowej S61 opracowany projekt planu uwzględnia decyzję Wojewody Podlaskiego o zezwoleniu na realizację inwestycji drogowej i wyznacza określony na jej podstawie kontur 1KD oraz zmienia przeznaczenie terenów rezerwowanych dla pozostałych wariantów - na rolne. Ponadto wyznacza nowy teren zabudowy zagrodowej 15RM oraz uwzględnia zewidencjonowane w 2019 r. stanowisko archeologiczne.

W przypadku utrzymania na obszarze objętym projektem wariantu 0, ze względu na brak miejscowego planu zagospodarowania przestrzennego na przeważającej jego części, miałyby miejsce następujące procesy:

- utrzymanie lub pogorszenie istniejącego stanu środowiska,
- wydawanie pozwoleń na budowę na podstawie decyzji o warunkach zabudowy,

- nieład przestrzenno-architektoniczny związany z nieuregulowanymi zasadami realizacji zabudowy mieszkaniowej jednorodzinnej i zagrodowej,
- degradacja środowiska poprzez zaśmiecanie przestrzeni wolnych od zabudowy,
- nieuwzględnianie zadań publicznych w kształtowaniu przestrzeni w tej części miasta (np. niezapewnienie rezerwy terenu dla funkcji komunikacyjnej),
- kształtowanie zbyt niskiego udziału terenów zielonych.

Projekt planu nie wprowadza nowych funkcji oprócz już istniejących. Zapewnia im możliwość funkcjonowania oraz rozbudowy, określając zakazy i nakazy oraz dopuszczenia.

Reasumując, sposób zagospodarowania przedstawiony w projektowanym dokumencie jest spójny oraz zachowuje cenne przyrodniczo oraz krajobrazowo tereny.

12. Opis przewidywanych metod i częstotliwości monitoringu w przypadku znaczącego wpływu na środowisko, spowodowanego realizacją planu.

W związku z przyjętym zakresem ustaleń planu nie proponuje się przeprowadzania monitoringu skutków realizacji postanowień planu. Plan pozostawia jako dominującą istniejącą obecnie funkcje – użytkowanie rolnicze oraz zabudowę mieszkaniową jednorodziną. W związku z powyższym nie przewiduje się negatywnego oddziaływania realizacji ustaleń planu na poszczególne komponenty środowiska: klimat akustyczny, stan powietrza oraz stan wód podziemnych.

W projektowanym planie, tak jak i w obowiązującym zawarto przepisy minimalizujące ewentualny niekorzystny wpływ na środowisko.

W związku z tym nie przewiduje się negatywnego oddziaływania na poszczególne komponenty środowiska: klimat akustyczny, stan powietrza oraz stan wód podziemnych.

Obowiązek zapobiegania, ograniczania oraz monitorowania oddziaływania przedsięwzięcia na środowisko, jakim jest budowa obwodnicy Suwałk, wynika z decyzji Regionalnego Dyrektora Ochrony Środowiska o środowiskowych uwarunkowaniach inwestycji.

13. Streszczenie sporządzone w języku niespecjalistycznym.

Prognozę oddziaływania na środowisko sporządzano równolegle z pracami nad projektem miejscowego planu zagospodarowania przestrzennego wschodniej części rejonu ulicy Szwejcaria w Suwałkach. Dokument został opracowany zgodnie z wymogami aktów prawnych. Przeznaczenie obszaru objętego projektowanym planem jest zgodne z funkcją określoną w Studium uwarunkowań i kierunków zagospodarowania przestrzennego Miasta Suwałki.

Obszar projektu planu, o powierzchni około 78,48 ha, wyznaczony jest od północy i wschodu granicą administracyjną miasta, a od zachodu ulicą gen. K. Pułaskiego. Od południa projekt planu obejmuje teren realizowanego odcinka drogi ekspresowej S61.

Obszar objęty projektem planu w przeważającej części użytkowany jest rolniczo. Istniejące zainwestowanie stanowią: układ komunikacyjny, rozproszona zabudowa mieszkaniowa jednorodzinna, siedliska oraz obiekt usługowo-gastronomiczny z dużym parkingiem TIR-ów. Przez południową część terenu przebiegają linie elektroenergetyczne WN 110 kV ze strefą ograniczonego użytkowania. Wiosną 2020 roku na terenie objętym planem rozpoczęto budowę kolejnego odcinka drogi ekspresowej S61. W tej części obszaru objętego planem, w ramach inwestycji realizowanej na podstawie zezwolenia wydanego przez Wojewodę Podlaskiego, nastąpiły istotne zmiany w środowisku przyrodniczym, krajobrazie oraz w ukształtowaniu powierzchni ziemi.

Na terenie objętym planem nie występują obiekty wpisane do rejestru zabytków. W granicach opracowania znajduje się część zewidencjonowanego stanowiska archeologicznego (obszar 16-84, stanowisko 53/26), obejmującego wał ziemny o nieokreślonej chronologii, o szerokości od kilku do kilkunastu metrów.

Przeważająca część terenu objętego opracowaniem, poza fragmentem południowo-zachodnim, objęta jest Obszarem Chronionego Krajobrazu „Pojezierze Północnej Suwalszczyzny”, na którym obowiązują zapisy zawarte w uchwale Nr XII/88/15 Sejmiku Województwa Podlaskiego z dnia 22 czerwca 2015 r. (Dz. Urz. Woj. Podlaskiego z dnia 26.06.2015 r., poz. 2116), ze zmianami przyjętymi: uchwałą Nr L/468/18 Sejmiku Województwa Podlaskiego z dnia 25 czerwca 2018 r. (Dz. Urz. Woj. Podlaskiego z dnia 29 czerwca 2018 r., poz. 2906) oraz uchwałą Nr XVIII/216/2020 Sejmiku Województwa Podlaskiego z dnia 27 kwietnia 2020 r. (Dz. Urz. Woj. Podlaskiego z dnia 5 maja 2020 r., poz. 2246).

Na obszarze objętym planem zlokalizowanych jest 5 drzew ustanowionych pomnikami przyrody uchwałą Rady Miejskiej w Suwałkach Nr XXV/317/2020 z dnia 30 września 2020 r., oznaczonych na załączniku graficznym projektu planu A-E:

- 1) dąb szypułkowy *Quercus robur L.*, obwód pnia 395 cm (A),
- 2) wierzba biała *Salix alba L.*, obwód pnia 570 cm (B),
- 3) modrzew europejski *Larix decidua Mill.*, obwód pnia 240 cm (C),
- 4) modrzew europejski *Larix decidua Mill.*, obwód pnia 287 cm (D),
- 5) modrzew europejski *Larix decidua Mill.*, obwód pnia 248 cm (E).

Fragmenty obszaru zostały zwaloryzowane w dwóch opracowaniach wykonanych na zlecenie Urzędu Miejskiego w Suwałkach: „Analizie i ocenie zasobów przyrodniczych miasta Suwałki” z 2010 r. i stanowiącej jej rozszerzenie „Analizie i ocenie zasobów przyrodniczych wybranych terenów miasta Suwałk” z 2020 r.

W prognozie przedstawiono stan i funkcjonowanie środowiska na tle zachodzących zmian. Prognoza przedstawia również zamierzenia planu i ocenia jego wpływ na poszczególne komponenty środowiska, wskazując sposoby minimalizacji ewentualnego wpływu negatywnego. Plan pozostawia jako dominującą istniejącą obecnie funkcję – użytkowanie rolnicze oraz zabudowę mieszkaniową jednorodzinną i ustala funkcję usługową oraz parkingową, związane z istniejącym obiektem usługowo-gastronomicznym i dużym parkingiem TIR-ów.

Obowiązek zapobiegania, ograniczania oraz monitorowania oddziaływania na środowisko przedsięwzięcia, jakim jest budowa obwodnicy Suwałk, wynika z decyzji Regionalnego Dyrektora Ochrony Środowiska o środowiskowych uwarunkowaniach inwestycji.

W opracowaniu przedstawiono ustalenia projektu planu polegające na porządkowaniu istniejącego zagospodarowania, z dostosowaniem do aktualnych wymogów prawnych oraz ocenę wpływu tych ustaleń na środowisko przyrodnicze. Wskazano ponadto rozwiązania mające na celu zapobieganie i ograniczanie ewentualnego oddziaływania negatywnego.

Teren przeznaczony pod realizację planu został już częściowo przekształcony, szczególnie w ramach realizowanej inwestycji drogowej. Pozostały obszar stanowi jednak nadal bardzo malowniczy, bogaty pod względem przyrodniczym i dobrze zachowany fragment krajobrazu polodowcowego. W związku z tym w ślad za realizacją ustaleń projektu muszą następować pewne nieodwracalne zmiany w środowisku przyrodniczym i krajobrazie w stosunku do stanu istniejącego.

W podsumowaniu stwierdzono, że przy zastosowaniu właściwych rozwiązań technicznych zainwestowanie projektowane w planie miejscowym, nie powinno stwarzać zagrożeń dla środowiska naturalnego i ludzi.

Suwałki, ... 02.2021 r.

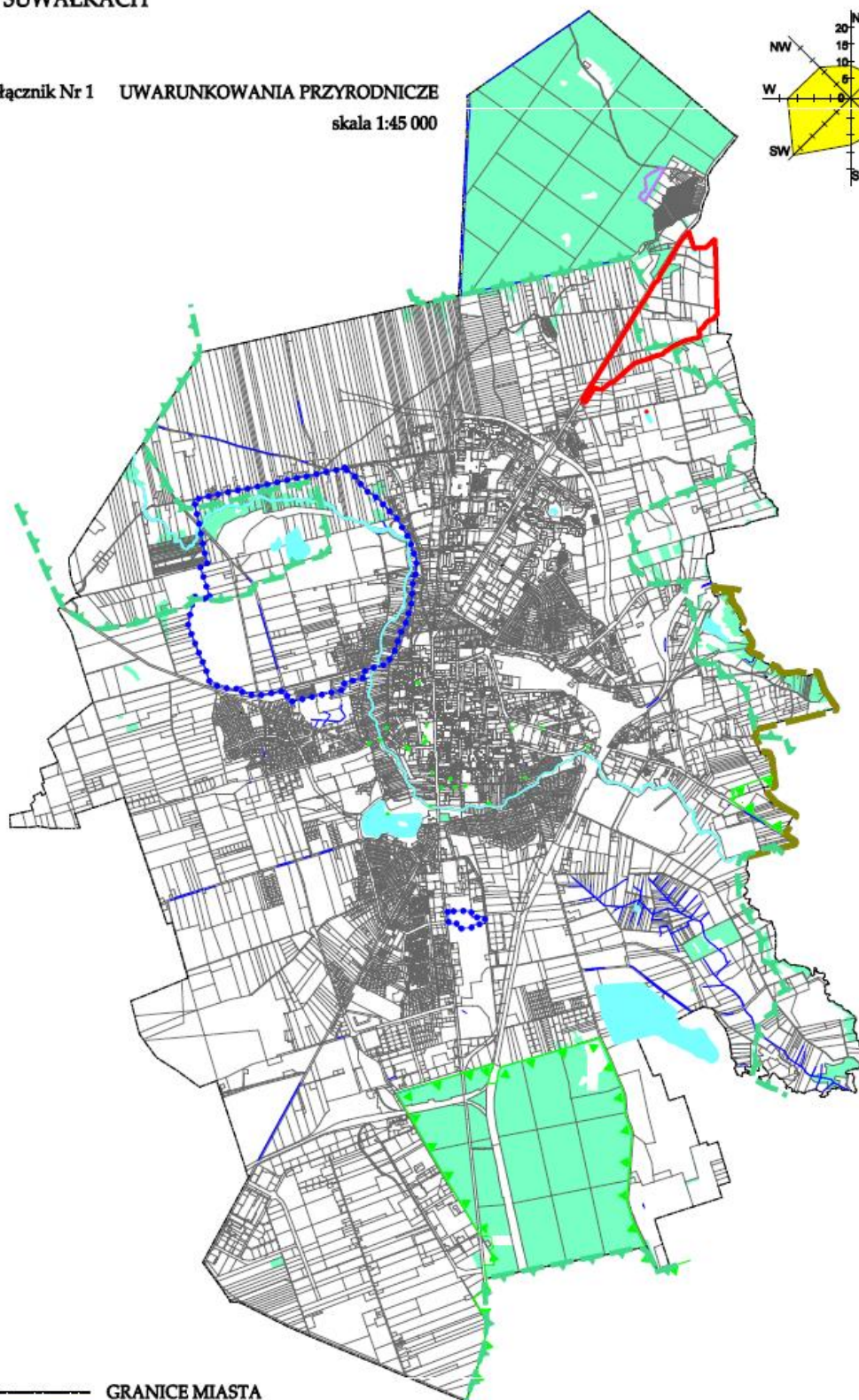
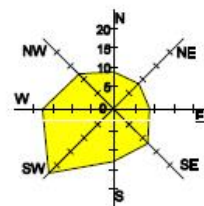
Oświadczenie

Oświadczam, że spełniam wymagania, o których mowa w art. 74a ust. 2 ustawy z dnia 3 października 2008 r. o udostępnieniu informacji o środowisku i jego ochronie, udziale społeczeństwa w ochronie środowiska oraz o ocenach oddziaływania na środowisko (Dz. U. z 2020 r. poz. 283 ze zm.). Jestem świadoma odpowiedzialności karnej za złożenie fałszywego oświadczenia.

Anna Serguć-Przyborowska

MIEJSCOWY PLAN ZAGOSPODAROWANIA PRZESTRZENNEGO WSCHODNIEJ CZĘŚCI REJONU ULICY SZWAJCARIA W SUWAŁKACH

Załącznik Nr 1 UWARUNKOWANIA PRZYRODNICZE
skala 1:45 000



- GRANICE MIASTA
- GRANICE OTULINY WIGIERSKIEGO PARKU NARODOWEGO
- GRANICE OBSZARÓW CHRONIONEGO KRAJOBRAZU
- REZERWAT PRZYRODY "CMENTARZYSKO JAĆWINGÓW"
- GRANICE OBSZARÓW NATURA 2000
- GRANICA ZEWNĘTRZNEGO TERENU OCHRONY POŚREDNIEJ UJĘĆ WODY
- POMNIKI PRZYRODY
- STANOWISKO DOKUMENTACYJNE
- LASY WG EWIDENCJI GRUNTÓW
- GRANICE MIEJSCOWEGO PLANU ZAGOSPODAROWANIA PRZESTRZENNEGO