

**URZĄD MIEJSKI W SUWAŁKACH
WYDZIAŁ ARCHITEKTURY I GOSPODARKI PRZESTRZENNEJ
REFERAT URBANISTYKI**

**ZMIANA UCHWAŁY W SPRAWIE ZMIANY MIEJSCOWEGO PLANU
ZAGOSPODAROWANIA PRZESTRZENNEGO MIASTA SUWAŁK
OGRANICZONEGO ULICAMI:
T. KOŚCIUSZKI, A. MICKIEWICZA I RZEKĄ CZARNĄ HAŃCZĄ
W SUWAŁKACH**

PROGNOZA ODDZIAŁYWANIA NA ŚRODOWISKO



Autor:

mgr inż. inżynierii środowiska Bogdan Leszczyński

Suwałki, marzec 2021 r.

SPIS TREŚCI

1.	Informacje o zawartości, głównych celach projektowanego dokumentu oraz jego powiązanie z innymi dokumentami.	4
2.	Informacje o metodach zastosowanych przy sporządzaniu prognozy.	8
3.	Propozycje dotyczące przewidywanych metod analizy skutków realizacji postanowień projektowanego dokumentu oraz częstotliwości jej przeprowadzania.	10
4.	Informacje o możliwym transgranicznym oddziaływaniu na środowisko.	10
5.	Istniejący stan środowiska oraz potencjalne zmiany tego stanu w przypadku braku realizacji projektowanego dokumentu.	11
6.	Stan środowiska na obszarach objętych przewidywanym znaczącym oddziaływaniem.	16
7.	Istniejące problemy ochrony środowiska istotne z punktu widzenia realizacji projektowanego dokumentu, w szczególności dotyczące obszarów podlegających ochronie na podstawie ustawy z dnia 16 kwietnia 2004 r. o ochronie przyrody.	17
8.	Cele ochrony środowiska ustanowione na szczeblu międzynarodowym, wspólnotowym i krajowym, istotne z punktu widzenia projektowanego dokumentu, oraz sposoby, w jakich te cele i inne problemy środowiska zostały uwzględnione podczas opracowywania dokumentu.	17
9.	Przewidywane znaczące oddziaływania, w tym oddziaływanie, bezpośrednie, pośrednie, wtórne, skumulowane, krótkoterminowe, średnioterminowe i długoterminowe, stałe i chwilowe oraz pozytywne i negatywne, na cele i przedmiot obszaru „Natura 2000” oraz integralność tego obszaru, a także na środowisko, a w szczególności na: różnorodność biologiczną, ludzi, zwierzęta, rośliny, wodę, powietrze, powierzchnię ziemi, krajobraz, klimat, zasoby naturalne, zabytki, dobra materialne, z uwzględnieniem zależności między tymi elementami środowiska i między oddziaływaniami na te elementy.	18
10.	Rozwiązania mające na celu zapobieganie, ograniczenie lub kompensację przyrodniczą negatywnych oddziaływań na środowisko, mogących być rezultatem realizacji projektowanego dokumentu, w szczególności na cele i przedmiot ochrony obszaru Natura 2000 oraz integralność tego obszaru.	21
11.	Rozwiązania alternatywne do rozwiązań zawartych w projektowanym dokumencie wraz z uzasadnieniem ich wyboru oraz opis metod dokonywania oceny prowadzącej do tego wyboru albo wyjaśnienie braku rozwiązań alternatywnych, w tym wskazania napotkanych trudności wynikających	22

z niedostatków techniki lub luk we współczesnej wiedzy.

12.	Opis przewidywanych metod i częstotliwości monitoringu w przypadku znaczącego wpływu na środowisko, spowodowanego realizacją planu.	22
13.	Streszczenie sporządzone w języku niespecjalistycznym.	23
14.	Oświadczenie kierującego zespołem wykonującym prognozę, o spełnieniu wymagań, o których mowa w art. 74a ust.2 ustawy z dnia 3 października 2008 r. o udostępnieniu informacji o środowisku i jego ochronie, udziale społeczeństwa w ochronie środowiska oraz o ocenach oddziaływania na środowisko	24
15.	Załącznik	25

1. Informacje o zawartości, głównych celach projektowanego dokumentu oraz jego powiązanie z innymi dokumentami.

Celem sporządzania zmiany miejscowego planu zagospodarowania przestrzennego miasta Suwałk ograniczonego ulicami: T. Kościuszki, A. Mickiewicza i rzeką Czarną Hańczę w Suwałkach jest skorygowania jego zapisów, w celu umożliwienia realizacji inwestycji polegającej na budowie masztu radiokomunikacyjnego wraz z systemem antenowym na dachu budynku ratusza, w ramach realizacji przez Podlaski Urząd Wojewódzki w Białymstoku projektu: „Podniesienie skuteczności systemu alarmowania i ostrzegania ludności”.

Głównym celem sporządzenia zmiany planu jest stworzenie podstawy prawnej do podejmowania i realizacji działań inwestycyjnych w granicach objętych planem, dostosowanie ustaleń planu do aktualnego stanu prawnego i własnościowego oraz ustalenie zasad inwestowania, w sposób wykluczający konflikty funkcjonalne, przestrzenne i komunikacyjne.

Granice analizowanego obszaru zostały określone w załączniku graficznym do Uchwały Nr XXVII/363/2020 Rady Miejskiej w Suwałkach z dnia 23 grudnia 2020 r. w sprawie przystąpienia do sporządzenia zmiany uchwały w sprawie zmiany miejscowego planu zagospodarowania przestrzennego miasta Suwałk, ograniczonego ulicami T. Kościuszki, A. Mickiewicza oraz rzeką Czarną Hańczę w Suwałkach.

Plan obejmuje obszar o łącznej powierzchni około 6,98 ha.

W uchwale Nr LIV/601/2014 Rady Miejskiej w Suwałkach z dnia 29 października 2014 r. w sprawie zmiany miejscowego planu zagospodarowania przestrzennego miasta Suwałk ograniczonego ulicami: T. Kościuszki, A. Mickiewicza i rzeką Czarną Hańczę w Suwałkach (t.j. Dz. Urz. Woj. Podl. z 2017 r. poz. 3117), wprowadza się następujące zmiany:

1) w § 10 ust. 2 pkt 10 otrzymuje brzmienie:

„10) zakaz realizacji masztów telekomunikacyjnych i radiowych; zakaz ten nie dotyczy istniejących masztów i anten na terenach 14U i 15UZ, które mogą podlegać wymianie, modernizacji i przebudowie oraz realizacji nowych masztów w granicach terenu 18UA. ”;;

2) w § 46 ust. 4 po pkt 6 dodaje się pkt 7 w brzmieniu:

„7) dopuszcza się realizację masztów telekomunikacyjnych i radiowych o wysokości wynikającej z przepisów odrębnych.”..

Pozostałe warunki i zasady zagospodarowania, w tym ustalenia z zakresu obsługi przez infrastrukturę techniczną dotyczące terenów objętych zmianą pozostają bez zmian.

Zapisy zaproponowane w projekcie zmiany planu zagospodarowania przestrzennego są zgodne z następującymi dokumentami nadrzędnymi:

- „Planem zagospodarowania przestrzennego Województwa Podlaskiego” zatwierdzonym uchwałą Sejmiku Województwa Podlaskiego nr XXXVI/330/17 z dnia 22 maja 2017 r. (Dz. Urz. Woj. Podlaskiego z 2017 r. poz. 2777), zmienioną uchwałą Sejmiku Województwa Podlaskiego nr XXXIX/356/17 z dnia 28 sierpnia 2017 r. (Dz. Urz. Woj. Podlaskiego z 2017 r. poz. 3270).

Cele zagospodarowania przestrzennego nawiązujące do celów określonych w „Koncepcji polityki przestrzennego zagospodarowania kraju”, innych dokumentach rządowych oraz strategii rozwoju województwa podlaskiego, odnoszące się do:

1. Efektywnego wykorzystania stanu zagospodarowania;
2. Tworzenia warunków do poprawy jakości życia i rozwoju zrównoważonego;
3. Zwiększenia konkurencyjności województwa.

Założenia zapisane w projekcie miejscowego planu zagospodarowania przestrzennego są spójne z „Planem zagospodarowania przestrzennego Województwa Podlaskiego” w zakresie:

- zagospodarowania terenu z uwzględnieniem zasady zrównoważonego rozwoju,*
- adaptacji istniejących dóbr materialnych.*

- „Programem Ochrony Środowiska Województwa Podlaskiego na lata 2017- 2020 z perspektywą do 2024 roku” uchwalonym Uchwałą Nr XXIX/262/2016 Sejmiku Województwa Podlaskiego z dnia 24 października 2016 r.

Wśród najistotniejszych celów tego programu należy wymienić:

1. spełnienie wymagań w zakresie jakości powietrza,
2. poprawa efektywności energetycznej,
3. ograniczenie emisji hałasu,
4. ochrona przed polami elektromagnetycznymi,

5. racjonalizacja gospodarowania zasobami wodnymi i zapewnienie dobrej jakości wody pitnej,
6. poprawa jakości wód powierzchniowych i podziemnych,
7. racjonalne gospodarowanie odpadami,
8. zachowanie różnorodności biologicznej, poprzez przywracanie, utrzymanie właściwego stanu ochrony siedlisk i gatunków.

W projektowanym dokumencie znalazły się główne założenia i zasady mające odzwierciedlenie w „Programie Ochrony Środowiska Województwa Podlaskiego na lata 2017- 2020 z perspektywą do 2024 roku”:

- określenie zasad modernizacji, rozbudowy i budowy systemów komunikacji i infrastruktury technicznej.

- „Strategią zrównoważonego rozwoju miasta Suwałki do roku 2020” uchwaloną uchwałą Nr LI/563/2014 Rady Miejskiej w Suwałkach z dnia 30 lipca 2014 r.

Główne cele strategiczne zapisane w dokumencie:

1. Wzrost konkurencyjności gospodarczej;
2. Poprawa warunków życia;
3. Racjonalne wykorzystanie zasobów przyrodniczych i ład przestrzenny;
4. Poprawa dostępności komunikacyjnej;
5. Wzrost znaczenia współpracy w procesach rozwojowych.

Założenia sformułowane w „Strategii zrównoważonego rozwoju miasta Suwałki do roku 2020” częściowo są wprowadzane poprzez realizacje miejscowego planu zagospodarowania przestrzennego:

-określenie zasad modernizacji, rozbudowy i budowy systemów komunikacji infrastruktury technicznej.

- „Programem ochrony środowiska dla miasta Suwałki na lata 2016-2020” uchwalonym uchwałą Nr XVIII/205/2016 Rady Miejskiej w Suwałkach z dnia 30 marca 2016 r.

Obszary interwencji Programu – do roku 2020 – obejmują:

- 1) ochronę powietrza,
- 2) poprawę klimatu akustycznego,
- 3) ochronę przed polem elektromagnetycznym
- 4) ochronę zasobów wód powierzchniowych i poprawę jakości wód,

- 5) poprawę gospodarki wodno-ściekowej,
- 6) racjonalne użytkowanie zasobów geologicznych,
- 7) racjonalne użytkowanie gleby,
- 8) poprawę systemu gospodarki odpadami i zapobieganie powstawaniu odpadów,
- 9) ochronę zasobów przyrodniczych,
- 10) wzrost świadomości ekologicznej mieszkańców.

Założenia zapisane w „Programie ochrony środowiska dla miasta Suwałki na lata 2016-2020” znalazły swoje odzwierciedlenie w planie zagospodarowania przestrzennego:

- *określenie zasad modernizacji, rozbudowy i budowy systemów komunikacji i infrastruktury technicznej.*

- „Studium uwarunkowań i kierunków zagospodarowania przestrzennego gminy miasta Suwałki” uchwalonym uchwałą Nr XX/232/2016 Rady Miejskiej w Suwałkach z dnia 25 maja 2016 r.

Zgodnie z ustaleniami zawartymi na rysunku Studium uwarunkowań i kierunków zagospodarowania przestrzennego miasta Suwałk, w granicach objętych uchwałą intencyjną występują obszary rozmieszczenia inwestycji celu publicznego o znaczeniu lokalnym i ponadlokalnym, obszary zurbanizowane oraz tereny zalecane do kształtowania zieleni krajobrazowej i ciągów ekologicznych. Całość terenu w granicach opracowania zawiera się w strefie ochrony konserwatorskiej zabytkowego układu urbanistycznego miasta Suwałk.

Obszar objęty granicami opracowania planu zawiera się w granicach wyznaczonej na rysunku Studium jednostki podstawowej A2.

Jak wynika z ustaleń tekstu Studium, dla jednostki podstawowej A2 funkcją dominującą jest funkcja usługowa, w tym usługi publiczne o znaczeniu lokalnym i ponadlokalnym, z zakresu administracji, oświaty, kultury, komunikacji. Wśród pozostałych wymienia się zabudowę mieszkaniową i usługi wbudowane, zielen publiczną w ciągu rekreacyjno-ekologicznym rzeki Czarnej Hańczy. Jako kierunki zmian dla ww. jednostki zakłada się rewitalizację obiektów zabytkowych, uzupełnienie zabudowy i rozbudowę układu komunikacji oraz infrastruktury. Tereny nadrzeczne powinny być zagospodarowane i przekształcane w ważne z punktu widzenia rekreacyjnego i przyrodniczego przestrzenie publiczne.

Jak wynika z ustaleń tekstu Studium należy dążyć do zapewnienia pełnej dostępności dołączy telekomunikacyjnych i objęcia terenu miasta zintegrowanym systemem

telekomunikacyjnym, połączonym z systemami sieci internetowych: wojewódzkim i krajowym.

Wnioskowana zmiana obowiązującego miejscowego planu zagospodarowania przestrzennego, jest zgodna z ustaleniami obowiązującego Studium uwarunkowań i kierunków zagospodarowania przestrzennego miasta Suwałki, uchwalonego uchwałą Nr XX/232/2016 Rady Miejskiej w Suwałkach z dnia 25 maja 2016 r.

2. Informacje o metodach zastosowanych przy sporządzaniu prognozy.

Prognozę oddziaływania na środowisko przyrodnicze zmiany uchwały w sprawie zmiany projektu zmiany miejscowego planu zagospodarowania przestrzennego miasta Suwałk ograniczonego ulicami: T. Kościuszki, A. Mickiewicza i rzeką Czarną Hańczą w Suwałkach opracowano na podstawie: ustawy z dnia 3 października 2008 r. o udostępnianiu informacji o środowisku i jego ochronie, udziale społeczeństwa w ochronie środowiska oraz o ocenach oddziaływania na środowisko (Dz. U. z 2020 r. poz. 283, 284, 322, 471, 1378),

- ustawy z dnia 27 kwietnia 2001 r. „Prawo ochrony środowiska” (Dz. U. z 2019 r. poz. 1396 ze zm.),
- art. 17 pkt. 4 ustawy z dnia 27 marca o planowaniu i zagospodarowaniu przestrzennym (Dz. U. z 2020 r., poz. 293, 471. 782, 1086, 1378, z 2021 r. poz. 11),
- zmiany miejscowego planu zagospodarowania przestrzennego miasta Suwałk ograniczonego ulicami: T. Kościuszki, A. Mickiewicza i rzeką Czarną Hańczą w Suwałkach (Uchwała Nr LVI/601/2014 Rady Miejskiej w Suwałkach z dnia 29 października 2014 r., Dz. Urz. Woj. Podlaskiego z 2017 r. poz. 3117),
- projektu zmiany uchwały w sprawie zmiany projektu zmiany miejscowego planu zagospodarowania przestrzennego miasta Suwałk ograniczonego ulicami: T. Kościuszki, A. Mickiewicza i rzeką Czarną Hańczą w Suwałkach.

Zgodnie z art. 17 pkt. 4 Ustawy z dnia 27 marca 2003 r. o planowaniu i zagospodarowaniu przestrzennym (Dz. U. z 2016 r. poz. 778, poz. 904, poz. 961 i poz. 1250) projekt planu miejscowego sporządza się wraz z prognozą oddziaływania na środowisko przyrodnicze.

Celem prognozy jest określenie wpływu na środowisko:

- skutków wynikających z projektowanego przeznaczenia terenu,
- skutków realizacji projektu miejscowego planu na poszczególne komponenty środowiska we wzajemnym ich powiązaniu i krajobraz.

Prognoza ocenia:

- stan i funkcjonowanie środowiska,
- rozwiązania funkcjonalno-przestrzenne projektu planu w aspekcie uwarunkowań ekofizjograficznych i zgodności z przepisami prawa z zakresu ochrony środowiska,
- zagrożenia dla środowiska i zmiany w krajobrazie.

Zakres i stopień szczegółowości informacji, które są zawarte w prognozie oddziaływania na środowisko do zmiany uchwały w sprawie zmiany miejscowego planu zagospodarowania przestrzennego miasta Suwałk ograniczonego ulicami: T. Kościuszki, A. Mickiewicza i rzeką Czarną Hańczę w Suwałkach został uzgodniony z Regionalną Dyrekcją Ochrony Środowiska w Białymstoku pismem znak: WSTI.411.1.5.2021.DKV z dnia 19.02.2021 r. i Państwowym Powiatowym Inspektorem Sanitarnym w Suwałkach pismem znak: NZ.0523.2.2021 z dnia 26.01.2021 r.

Prognoza niniejsza składa się z części opisowej i załączników graficznych /uwarunkowania przyrodnicze/.

W prognozie zastosowano następujące metody prognozowania:

- indukcyjno-opisową.

Prognozę oddziaływania na środowisko dotyczącą zmiany uchwały w sprawie zmiany miejscowego planu zagospodarowania przestrzennego miasta Suwałk ograniczonego ulicami: T. Kościuszki, A. Mickiewicza i rzeką Czarną Hańczę w Suwałkach sporządzono na podstawie wizji terenu oraz analizy następujących materiałów:

- Opracowanie fizjograficzne ogólne do planu ogólnego zagospodarowania przestrzennego aglomeracji m. Suwałki woj. suwalskie z 1979 r.,
- Studium uwarunkowań ekofizjograficznych miasta Suwałki z 2004 r.,
- Analiza i ocena zasobów przyrodniczych miasta Suwałk z 2010 r.,
- Analiza i ocena zasobów przyrodniczych wybranych terenów miasta Suwałk z 2010 r.,
- Opracowanie ekofizjograficzne podstawowe na potrzeby opracowania zmiany miejscowego planu zagospodarowania przestrzennego miasta Suwałk ograniczonego ulicami: T. Kościuszki, A. Mickiewicza i rzeką Czarną Hańczę w Suwałkach,
- Studium uwarunkowań i kierunków zagospodarowania przestrzennego miasta Suwałk uchwalonego Uchwałą Nr XX/232/2016 Rady Miejskiej w Suwałkach z dnia 25 maja 2016 roku,
- Opracowanie Ekofizjograficzne Miasta Suwałki dla potrzeb Studium uwarunkowań i kierunków zagospodarowania przestrzennego miasta Suwałk z 2015 roku,
- Klimat województwa podlaskiego - IMiGW Andrzej Górniak.

3. Propozycje dotyczące przewidywanych metod analizy skutków realizacji postanowień projektowanego dokumentu oraz częstotliwości jej przeprowadzania.

Plan, do zmiany którego przystąpiono, obejmuje obszar położony w centrum Suwałk. Konieczność zmiany dokumentu wynika z planowej realizacji inwestycji polegającej na budowie masztu radiokomunikacyjnego wraz z systemem antenowym na dachu budynku ratusza. Przedsięwzięcie to wynika z realizacji przez Podlaski Urząd Wojewódzki w Białymstoku projektu „Podniesienie skuteczności systemu alarmowania i ostrzegania ludności”. Budynek ratusza znajduje się, zgodnie z obowiązującym miejscowym planem zagospodarowania przestrzennego, na obszarze oznaczonym 18UA, co uniemożliwia realizację wyżej wymienionej inwestycji. W związku z tym uznano, że niezbędne jest wprowadzenie w obowiązującym planie zmiany, która ograniczy się do pewnych korekt w tekście planu, umożliwiających przeprowadzenie procesu inwestycyjnego związanego z realizacją przedsięwzięcia.

Przy spełnieniu przepisów szczególnych przy realizacji i funkcjonowania tej inwestycji dotyczących dopuszczalnych poziomów natężenia pola elektromagnetycznego nie będzie zagrożenia dla zdrowia i życia ludzi.

W związku z powyższym nie proponuje się przeprowadzania monitoringu skutków realizacji postanowień planu.

4. Informacje o możliwym transgranicznym oddziaływaniu na środowisko.

Miasto Suwałki zlokalizowane jest w linii prostej około 24 km od granicy Litewskiej, 30 km od granicy Rosji (Obwód Kaliningradzki), 40 km od granicy Białoruskiej. Są to nasi najbliżsi sąsiedzi. Pozostałe państwa sąsiadujące z Polską takie jak Ukraina, Słowacja, Czechy, Niemcy oddalone są kilkaset kilometrów od Suwałk.

Ze względu na istniejący sposób zagospodarowania terenu objętego zmianą planu, jak i dopuszczone do realizacji inwestycje, stanowiące jego uzupełnienie i kontynuację, które to inwestycje nie są zaliczane do przedsięwzięć mogących znacząco oddziaływać na środowisko wskazanych w § 2 i § 3 (za wyjątkiem urządzeń infrastrukturalnych jak kanały wodociągowe, sanitarne, przebudowa istniejących oraz modernizacja dróg publicznych, anteny) Rozporządzenia Rady Ministrów z dnia 10 września 2019 r. w sprawie przedsięwzięć mogących znacząco oddziaływać na środowisko (Dz.U. 2019 r., poz.1839), nie stwierdza się

możliwości znaczącego transgranicznego oddziaływania na środowisko na skutek realizacji zmiany miejscowego planu zagospodarowania przestrzennego miasta Suwałk ograniczonego ulicami: T. Kościuszki, A. Mickiewicza i rzeką Czarną Hańczą w Suwałkach.

Nie przewiduje się negatywnego oddziaływania zrealizowanych w ramach planu przedsięwzięć na tereny bezpośrednio sąsiadujące, na tereny położone poza granicą miasta, a tym bardziej na tereny najbliższych naszych sąsiadów tj. Rosji, Litwy i Białorusi.

W związku z powyższym nie zachodzi potrzeba wszczęcia postępowania w sprawie transgranicznego oddziaływania pochodzącego z terytorium Rzeczypospolitej Polskiej w przypadku projektów polityk, strategii, planów i programów określonego w art.113 ustawy z dnia 3 października 2008 r. o udostępnieniu informacji o środowisku i jego ochronie, udziale społeczeństwa w ochronie środowiska oraz o ocenach oddziaływania na środowisko (Dz. U. Nr 199, poz.1227 z 2008 r.).

5. Istniejący stan środowiska oraz potencjalne zmiany w przypadku braku realizacji projektowanego dokumentu.

Miasto Suwałki jest miastem na prawach powiatu miejskiego położonym w północno-wschodniej części województwa podlaskiego.

Teren objęty zmianą planu położony jest pomiędzy: ulicą T. Kościuszki, ulicą A. Mickiewicza, wschodnim brzegiem Czarnej Hańczy.

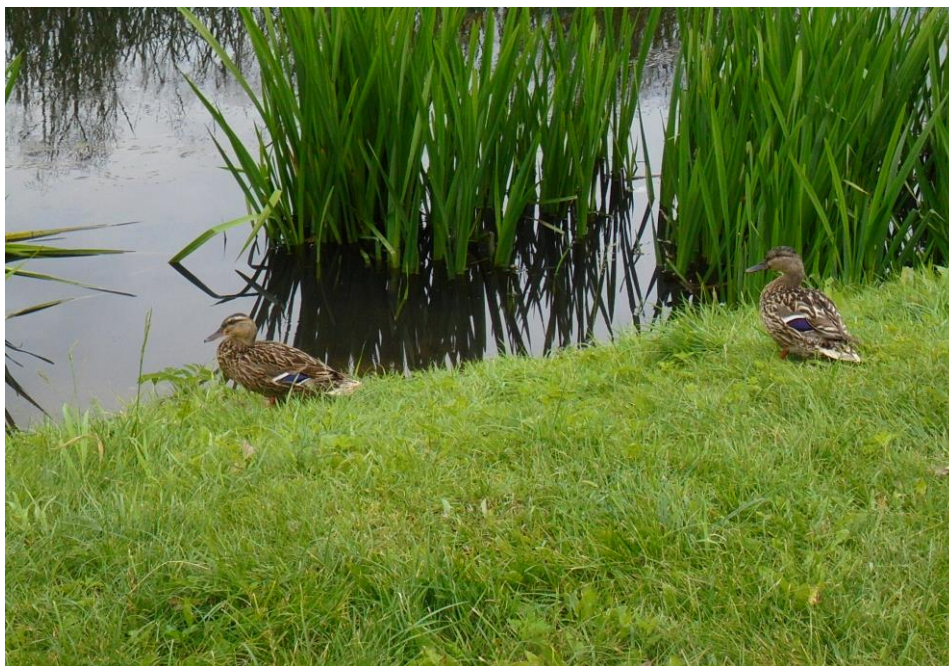
Obszar, o którym mowa, aktualnie objęty jest obowiązującym planem zagospodarowania przestrzennego miasta Suwałk ograniczonym ulicami: T. Kościuszki, A. Mickiewicza i rzeką Czarną Hańczą, w brzmieniu nadanym uchwałą LVI/601/2014r. Rady Miejskiej w Suwałkach z dnia 29 października 2014 (t.j. Dz. Urz. Woj. Podl. z 2017 r. poz. 3117).

Obszar objęty zmianą planu dotyczy terenu 18UA na którym zlokalizowany jest budynek Urzędu Miasta.

Obszar ten położony jest w obszarze zabytkowego układu urbanistycznego miasta Suwałk wpisanego do rejestru zabytków pod numerem A-31 decyzja KL. WKZ 534/31/d/79 z dnia 15 maja 1979 r.

Najbardziej wartościowy teren pod względem przyrodniczym w granicach obowiązującego planu zagospodarowania przestrzennego stanowi rzeka Czarna Hańcza wraz z doliną. Jej wschodni brzeg wchodzi w granice opracowania planu.

Nad brzegiem bytują gatunki ptaków: kaczka krzyżówka, sroka, mewa, gościnnie bocian.



Fot. 1 Kaczka krzyżówka (Anas platyrhynchos L.)

Pod względem fizyczno-geograficznym opracowywany teren leży w obrębie Pojezierza Litewskiego, mikroregion Obniżenie Suwalskie i wchodzi w skład mezoregionu Równina Augustowska. Mikroregion Obniżenie Suwalskie położony jest na poziomie 150-190 m n.p.m. Jest to szeroki szlak odpływu fluwioglacjalnego, na osi, którego wcięta jest meandrująca dolina rzeki Czarnej Hańczy z wyraźnymi poziomami tarasowymi.

W dolinie Czarnej Hańczy wyróżnia się trzy tarasy erozyjno-akumulacyjne:

- taras I – zalewowy, w poziomie ok. 0,5m nad średnim stanem rzeki,
- taras II- nadzalewowy, sandrowy, wznosi się od 6,5 do 8,5m ponad poziom rzeki, występuje on wyraźnie po obu brzegach rzeki; na tym tarasie zlokalizowana jest znaczna część miasta Suwałki,
- taras III- sandrowy o charakterze szczątkowym, wznosi się on na wysokość od 11 do 19 m ponad poziom rzeki.

Teren niniejszego opracowania obejmuje w całości taras nadzalewowy II rzeki Czarnej Hańczy pochodzenia fluwialnego. Pod względem geologiczno – gruntowym taras nadzalewowy II zbudowany jest z piasków i żwirów, utworów akumulacji wodnolodowcowej

tworząc grunty mineralne sypkie, wykształcone jako piaski i żwiry o różnych frakcjach z dużym udziałem frakcji kamienistej, stwierdzone do głębokości większej niż 4,5 m.

Teren objęty niniejszym opracowaniem to taras nadzalewowy II rzeki Czarnej Hańczy pochodzenia fluwialnego, o wyrównanej rzeźbie, dający możliwość dowolnej lokalizacji budynków oraz taras zalewowy rzeki Czarnej Hańczy o płaskiej powierzchni, dnie okresowo i stale podmokłym. Obszar opracowania rozciągający się na poziomie 165,0 – 168,5 m n.p.m.

Analizowany teren znajduje się w obszarze o swobodnym zwierciadle wód gruntowych zasilanych wodami opadowymi, infiltracyjnymi i spływem podziemnym z sąsiednich obszarów, zwierciadło o charakterze swobodnym. Warstwa wodonośna zbudowana jest ze żwirów, pospółek, piasków grubo i średnioziarnistych. Utwory gruboziarniste mają przewagę w budowie tej warstwy, co powoduje, że parametry hydrogeologiczne warstwy są dobre. Głębokość do wód gruntowych zależy od miąższości warstwy przepuszczalnej, od intensywności i długotrwałości opadów atmosferycznych.

W obszarze opracowania mogą występować podmokłości stałe i okresowe. W sąsiedztwie rzeki występuje niski poziom wody gruntowej. Teren gdzie poziom wód gruntowych stabilizuje się na poziomie 0 – 2 m pod poziomem terenu zaznaczono na rysunku planu i jest to teren gdzie realizacja zabudowy jest niewskazana.

Środowisko gruntowo-wodne, szczególnie wód podziemnych, może być narażone na zanieczyszczenie w wyniku:

- lokalizacji na terenie aglomeracji miejskiej,
- braku izolacji pierwszej użytkowej warstwy wodonośnej,
- występowania w podłożu gruntowym utworów dobrze przepuszczalnych.

Pod względem klimatycznym teren znajduje się w obrębie dzielnicy mazurskiej. Jest to najchłodniejszy region – suwalski, subregion suwalsko-sejneński z najsilniejszymi cechami kontynentalizmu.

Średnia temperatura roczna za wielolecie 1961 – 95 w Suwałkach wynosi 6,1°C i jest najniższa w woj. podlaskim, co świadczy o wyjątkowo chłodnym typie panujących tu warunków klimatycznych.

Styczeń jest miesiącem najchłodniejszym, a lipiec najcieplejszym. Lipiec i sierpień to miesiące, w których nie notowano ujemnych temperatur powietrza.

Z danych za wielolecie / 1951 -1980 / wynika, że w Suwałkach temperatura od 5 do 15°C utrzymuje się przez ponad 4 miesiące, pogoda bardzo ciepła trwa średnio 70 dni tj. najkrócej w regionie. Dni ze średnią dobową temperaturą powietrza poniżej zera jest o 7 więcej niż w Białymstoku. Jest to najdłuższy czas trwania tego typu pogody w ciągu roku w nizinnej części kraju.

Suwałki znajdują się na terenach, które w porównaniu z pozostałymi obszarami Polski otrzymują najniższe sumy bezpośredniego promieniowania słonecznego.

Lokalne warunki klimatyczne modyfikowane są przez rzeźbę i zagospodarowanie terenu oraz wody powierzchniowe i roślinność. Tereny o niekorzystnych warunkach klimatu lokalnego położone są w korytarzu rzeki Czarnej Hańczy. Występuje tu akumulacja chłodnego powietrza wskutek grawitacyjnego spływu z miejsc wyniesionych oraz spadek temperatury w wyniku nocnego wypromieniowania.

Dominującymi kierunkami wiatru są kierunki zachodnie i południowo-zachodnie. Najczęściej wstępują wiatry o prędkości 2–4 m/s i one sprzyjają rozprzestrzenianiu się zanieczyszczeń. Róże wiatru w latach 1961 – 1995 obrazuje zał. nr 1.

Stan higieny atmosfery na obszarze objętym planem nie budzi zastrzeżeń. Z danych państwowego monitoringu środowiska wynika, że w rejonie opracowania nie występują przekroczenia wartości dopuszczalnych stężeń zanieczyszczeń pyłowych i gazowych.

Suwałki są miastem, do którego może dość swobodnie przenikać wiele gatunków zwierząt występujących w sąsiednich środowiskach. Ułatwieniem w przemieszczaniu się zwierząt w kierunku miasta i przebywanie nim, są kompleksy leśne przylegające do miasta i leżące w jego granicach.

Obecnie w granicach administracyjnych Suwałk znajdują się następujące obiekty przyrodnicze objęte ochroną prawną:

- obszar specjalnej ochrony ptaków OSO Natura 2000 „Puszcza Augustowska” (PLB200002) zgodnie z Rozporządzeniem Ministra Środowiska z dnia 12 stycznia 2011 roku w sprawie obszarów specjalnej ochrony ptaków Dz. U. Nr 25, poz. 133- obejmuje fragment położonego w południowej części miasta Lasu Suwalskiego, stanowiącego część kompleksu leśnego Puszczy Augustowskiej. Obszar OSO powołany został ze względu na konieczność ochrony wielu cennych i chronionych gatunków ptaków oraz ich siedlisk w ramach Europejskiej Sieci Ekologicznej Natura 2000;

- projektowany Specjalny Obszar Ochrony Siedlisk Natura 2000 „Ostoja Wigierska” (PLH200004), zatwierdzony przez Komisję Europejską decyzją z dnia 10 stycznia 2011 r.;
- projektowany Specjalny Obszar Ochrony Siedlisk Natura 2000 „Ostoja Augustowska” (PLH200005), zatwierdzony przez Komisję Europejską decyzją z dnia 10 stycznia 2011 r.;
- rezerwat przyrody „Cmentarzysko Jaćwingów” (4,1 ha)- rezerwat archeologiczny utworzony w 1959 r. w celu ochrony fragmentu boru świeżego z cmentarzyskiem Jaćwingów. Na niewielkiej powierzchni rezerwatu mieści się kilkanaście kurhanów pochodzących z II- IV wieku naszej ery;
- Obszar Chronionego Krajobrazu „Pojezierze Północnej Suwalszczyzny” zgodnie z Uchwałą nr L/468/18 Sejmiku Województwa Podlaskiego z dnia 25 czerwca 2018 r. zmieniającą uchwałę w sprawie Obszaru Chronionego Krajobrazu „Pojezierze Północnej Suwalszczyzny” (Dz. U. Woj. Podlaskiego z dnia 29 czerwca 2018 r. poz. 2906)- obejmuje północną część miasta oraz rzekę Czarna Hańcza. Celem powołania obszaru jest zachowanie półnaturalnego krajobrazu o urozmaiconej rzeźbie terenu, z licznymi jeziorami, kemami, ozami i wzniesieniami morenowymi;
- stanowisko dokumentacyjne „Szwajcaria” (uchwała Rady Miejskiej z 1995 roku)- odsłonięcie geologiczne położone w północno- wschodniej części miasta, przy ul. Czarnoziem 1, powołane celem zachowania stanowiska geologicznego z różnowiekowymi poziomami glacialnymi (gliny zwałowe) i dzielącymi je osadami interglacjału eemskiego (torfy i mułki), powstałymi około 100 000 lat p. n. e.. Jest to jedyne w północno- wschodniej Polsce stanowiskiem osadów eemskich odsłoniętych na powierzchni;
- pomniki przyrody- pomnikami przyrody na terenie Suwałk są wyróżniające się pojedyncze drzewa, objęte ochroną na mocy rozporządzenia wojewody (suwalskiego i podlaskiego) oraz uchwały Prezydium WRN w Białymstoku i uchwały Rady Miejskiej w Suwałkach. Aktualnie na terenie miasta są 33 pomniki przyrody. Jest to jednak liczba zmienna, co jest wynikiem zarówno powoływania nowych obiektów chronionych, jak i usuwania starych, np. ze względu na stan zdrowotny i uszkodzenia.

Lasy Skarbu Państwa, w granicach administracyjnych miasta, Decyzją Ministra Środowiska uznane zostały za lasy ochronne.

Uwarunkowania przyrodnicze obrazuje załącznik nr 1.

Za podstawę projektowanych działań planistycznych należy przyjąć zasadę zrównoważonego rozwoju. Zmiana planu będzie kontynuacją dotychczasowych opracowań planistycznych i zgodna będzie z rozwiązaniami przewidywanymi w Studium uwarunkowań i kierunków zagospodarowania przestrzennego Gminy Miasta Suwałki. Jak wynika z ustaleń tekstu Studium należy dążyć do zapewnienia pełnej dostępności dołączy telekomunikacyjnych i objęcia terenu miasta zintegrowanym systemem telekomunikacyjnym, połączonym z systemami sieci internetowych: wojewódzkim i krajowym.

Potencjalne zmiany stanu środowiska w przypadku braku realizacji projektowanego dokumentu:

-realizacja zamierzeń inwestycyjnych w oparciu o obowiązujący plan zagospodarowania przestrzennego ograniczony ulicami: T. Kościuszki, Mickiewicza i rzeką Czarną Hańcza w Suwałkach (Uchwała NR LVI/601/2014 Rady Miejskiej w Suwałkach z dnia 27 października 2014 r., z późn. zmian.).

6. Stan środowiska na obszarach objętych przewidywanym znaczącym oddziaływaniem.

Obszar objęty zmianą planu dotyczy terenu 18UA na którym znajduje się budynek ratusza. Planowana jest realizacja inwestycji polegająca na budowie masztu radiokomunikacyjnego wraz z systemem antenowym na dachu budynku ratusza. Przedsięwzięcie to wynika z realizacji przez Podlaski Urząd Wojewódzki w Białymstoku projektu „Podniesienie skuteczności systemu alarmowania i ostrzegania ludności”. Obowiązujący miejscowy plan zagospodarowania przestrzennego, na obszarze oznaczonym 18UA, uniemożliwia realizację wyżej wymienionej inwestycji.

W związku z tym uznano, że niezbędne jest wprowadzenie w obowiązującym planie zmiany, która ograniczy się do pewnych korekt w tekście planu, umożliwiających przeprowadzenie procesu inwestycyjnego związanego z realizacją przedsięwzięcia.

W związku z powyższym zaniechano przedstawienia stanu środowiska na obszarach objętych przewidywanym znaczącym oddziaływaniem, gdyż takich obszarów się nie przewiduje, dostosowując zakres prognozy do zawartości i stopnia szczegółowości projektowanego dokumentu oraz przyjęcia tego dokumentu w procesie opracowywania projektów dokumentów powiązanych z tym dokumentem zgodnie z art. 52 ust. 1 ustawy z dnia 3 października 2008 r. o udostępnieniu informacji o środowisku i jego ochronie,

udziale społeczeństwa w ochronie środowiska oraz o ocenach oddziaływania na środowisko (Dz.U. Nr 199, poz.1227 z 2008 r. z późn. zm.).

7. Istniejące problemy ochrony środowiska istotne z punktu widzenia realizacji projektowanego dokumentu, w szczególności dotyczące obszarów podlegających ochronie na podstawie ustawy z dnia 16 kwietnia 2004 r. o ochronie przyrody.

Obszar objęty planem nie wchodzi w system ochrony przyrody „Natura 2000”. Teren od strony zachodniej sąsiaduje bezpośrednio z rzeką Czarna Hańczą. Rzeką Czarna Hańcza i jej dolina stanowią korytarz ekologiczny miasta.

W obszarze objętym zmianą planu teren 18UA nie występują pomniki przyrody.

Wprowadzona zmiana w tekście planu nie będzie miała wpływu na stan środowiska.

8. Cele ochrony środowiska ustanowione na szczeblu międzynarodowym, wspólnotowym i krajowym, istotne z punktu widzenia projektowanego dokumentu, oraz sposoby, w jakich te cele i inne problemy środowiska zostały uwzględnione podczas opracowywania dokumentu.

Ze względu na fakt, iż teren objęty zmianą planu, zlokalizowany jest w centrum miasta to sąsiadujący z nim obszar, wyposażony jest we wszystkie media infrastrukturalne (ulice, sieci wodociągowe, kanalizacja sanitarna i deszczowa, sieć ciepłna, sieć energetyczna napowietrzna i podziemna, sieć telekomunikacyjna). Środowisko przyrodnicze jest w dużym stopniu przekształcone i w pełni kontrolowane przez człowieka (tereny zieleni nieurządzonej nad rzeką). Nie można dostrzec celów ochrony środowiska ustanowionych na szczeblu międzynarodowym, wspólnotowym i krajowym, które byłyby istotne z punktu widzenia projektowanego dokumentu.

9. Przewidywane znaczące oddziaływania w tym oddziaływanie bezpośrednie, pośrednie, wtórne, skumulowane, krótkoterminowe, średnioterminowe i długoterminowe, stałe i chwilowe oraz pozytywne i negatywne, na cele i przedmiot obszaru „Natura 2000” oraz integralność tego obszaru, a także na środowisko, a w szczególności na: różnorodność biologiczną, ludzi, zwierzęta, rośliny, wodę, powietrze, powierzchnię ziemi, krajobraz, klimat, zasoby naturalne, zabytki, dobra materialne, z uwzględnieniem zależności między tymi elementami środowiska i między oddziaływaniami na te elementy.

Teren położony pomiędzy ulicami T. Kościuszki, A. Mickiewicza i rzeką Czarną Hańczą w Suwałkach objęty zmianą miejscowego planu zagospodarowania przestrzennego znajduje się z dala od obszarów Natura 2000 i nie będzie wywierał na nie znaczącego oddziaływania. Zapisy projektowanego dokumentu nie wpłyną jakkolwiek negatywnie na najbliższej położone obszary chronione: Obszar Chronionego Krajobrazu Pojezierze Północnej Suwalszczyzny, Wigierski Park Narodowy oraz Obszar Chronionego Krajobrazu Puszczy i Jezior Augustowskich.

Projekt zmiany planu dotyczy terenu 18UA na którym zlokalizowany jest ratusz.

Zapisy zmiany dokumentu nie wprowadzają nowych funkcji w zakresie użytkowania terenu, w stosunku do istniejącego planu, jedynie je korygują.

Realizacja masztu radiokomunikacyjnego wraz z systemem antenowym na dachu budynku ratusza spowoduje podniesienie skuteczności systemu alarmowania i ostrzegania ludności.

O podjęcie działań mających na celu przystąpienie do zmiany miejscowego planu zagospodarowania, w celu umożliwienia realizacji przedmiotowej inwestycji, w piśmie znak: ZK-I.641.47.2020.MD z dnia 4 grudnia 2020 r., do Prezydenta Miasta Suwałk zwrócił się z upoważnienia Wojewody Podlaskiego Dyrektor Wydziału Bezpieczeństwa i Zarządzania Kryzysowego.

9.1 Etap inwestycyjny

Na etapie inwestycyjnym realizacja anteny na dachu ratusza może spowodować zwiększenie hałasu w czasie montażu urządzenia.

9.2 Etap funkcjonowania ustaleń planu

Zmiana planu ma umożliwić realizację zamierzeń inwestycyjnych Wojewody Podlaskiego w zakresie podniesienia skuteczności systemu alarmowania i ostrzegania ludności.

Nowy zapis w niedużym stopniu będzie się różnił od zapisów obowiązującego planu i nie spowoduje zmiany w środowisku przyrodniczym.

Przy spełnieniu przepisów szczególnych przy realizacji i funkcjonowania tej inwestycji dotyczących dopuszczalnych poziomów natężenia pola elektromagnetycznego nie będzie zagrożenia dla zdrowia i życia ludzi.

▪ Różnorodność biologiczna

Budowa masztu radiokomunikacyjnego wraz z systemem antenowym na dachu budynku ratusza nie będzie miała wpływu na różnorodność biologiczną.

▪ Zwierzęta i rośliny

Budowa masztu radiokomunikacyjnego wraz z systemem antenowym na dachu budynku ratusza nie będzie miała wpływu na zwierzęta i rośliny.

▪ Atmosfera

Budowa masztu radiokomunikacyjnego wraz z systemem antenowym na dachu budynku ratusza nie będzie miała wpływu na jakość atmosfery.

▪ Klimat akustyczny

Budowa masztu radiokomunikacyjnego wraz z systemem antenowym na dachu budynku ratusza nie będzie miała wpływu na klimat akustyczny. Anteny nie generują hałasu.

- **Grunty**

Budowa masztu radiokomunikacyjnego wraz z systemem antenowym na dachu budynku ratusza nie będzie miała wpływu na grunty. Antena zostanie zainstalowana na istniejącym budynku.

- **Wody**

Budowa masztu radiokomunikacyjnego wraz z systemem antenowym na dachu budynku ratusza nie będzie miała wpływu na jakość wód powierzchniowych i podziemnych.

- **Krajobraz**

Montaż anteny na budynku w centrum miasta nie powinien negatywnie wpłynąć na krajobraz.

- **Ludzie**

Przy spełnieniu przepisów szczególnych przy realizacji i funkcjonowania masztu radiokomunikacyjnego wraz z systemem antenowym na dachu budynku ratusza dotyczących dopuszczalnych poziomów natężenia pola elektromagnetycznego nie będzie zagrożenia dla zdrowia i życia ludzi.

- **Zasoby naturalne**

Projekt planu nie przewiduje eksploatacji zasobów naturalnych.

- **Zabytki**

Obszar objęty planem położony jest w całości w granicach zabytkowego układu urbanistycznego miasta Suwałk. Na obszarze objętym planem występują obiekty wpisane do rejestru zabytków oraz do wojewódzkiej i gminnej ewidencji zabytków miasta Suwałk. Wykaz zabytkowych budynków został załączony w tekście planu.

Ustalenia zmiany planu nie będą miały negatywnego wpływu na obiekty zabytkowe na terenie planu i w jego sąsiedztwie. Wszelkie prace na obszarze i przy obiektach wpisanych do rejestru zabytków mają być prowadzone zgodnie z wydanymi zaleceniami konserwatorskimi, a wszelka działalność obejmująca między innymi roboty budowlane, podział zabytku, zmianę sposobu użytkowania, umieszczanie reklam i urządzeń technicznych

oraz inne działania mające wpływ na substancję i wygląd zabytku, wymagają pozwolenia wojewódzkiego konserwatora zabytków.

10. Rozwiązania mające na celu zapobieganie, ograniczenie lub kompensację przyrodniczą negatywnych oddziaływań na środowisko, mogących być rezultatem realizacji projektowanego dokumentu, w szczególności na cele i przedmiot ochrony obszaru Natura 2000 oraz integralność tego obszaru.

W związku z brakiem ochrony obszaru objętego planem powierzchniowymi formami ochrony przyrody i krajobrazu, w tym „Natura 2000”, nie występują ograniczenia w zagospodarowaniu analizowanego terenu z tego tytułu.

Obowiązujący miejscowy plan zagospodarowania przestrzennego w § 9 pkt.2 wprowadza następujące ustalenia dotyczące ochrony środowiska i przyrody:

„Ustala się priorytet wymagań ochrony środowiska, przyrody i krajobrazu kulturowego poprzez:

- a) zakaz realizacji obiektów budowlanych nie spełniających wymogów zawartych w przepisach zapisanych w uchwale;
- b) zakaz realizacji przedsięwzięć mogących zawsze znacząco oddziaływać na środowisko, określonych w przepisach szczególnych, za wyjątkiem zabudowy mieszkaniowej, zabudowy usługowej, infrastruktury technicznej, w tym z zakresu łączności oraz dróg;
- c) zakaz tworzenia składowisk wszelkich rodzajów odpadów, w tym prowadzenia skupu złomu, metali i makulatury, placów składowych i ekspozycyjnych itp.;
- d) zakaz zrzutu do wód powierzchniowych i gruntu nieczyszczonych wód deszczowych pochodzących z nawierzchni utwardzonych (place, parkingi, ulice);
- e) nakaz wykonywania placów manewrowych i parkingów jako powierzchni szczelnych z odprowadzeniem wód opadowych do kanalizacji deszczowej lub do ziemi po spełnieniu wymagań określonych w przepisach szczególnych;
- f) zakaz odprowadzania nieczyszczonych ścieków do gruntu;
- g) zakaz odprowadzania ścieków socjalno-bytowych systemem zbiorczym do kanalizacji miejskiej;
- h) zakaz wydobywania kopaliny;

- i) nakaz pozostawienia rzeki Czarnej Hańczy wraz z nadrzecznym drzewostanem, jako terenu ciągu publicznego wolnego od zabudowy w ciągu ekologicznym rzeki Czarnej Hańczy, zalecanego do kształtowania zieleni krajobrazowej, z dopuszczeniem inwestycji celu publicznego i zabudowy związanej z rekreacyjno-sportowym wykorzystaniem tych terenów.”

Ustalenia powyższe pozostają obowiązujące dla całego obszaru objętego projektowaną zmianą planu. Projektowana zmiana planu nie ingeruje w te ustalenia.

11. Rozwiązania alternatywne do rozwiązań zawartych w projektowanym dokumencie wraz z uzasadnieniem ich wyboru oraz opis metod dokonywania oceny prowadzącej do tego wyboru albo wyjaśnienie braku rozwiązań alternatywnych, w tym wskazania napotkanych trudności wynikających z niedostatków techniki lub luk we współczesnej wiedzy.

Zmiana planu zagospodarowania przestrzennego miasta Suwałk ograniczonego ulicami. Kościuszki, A. Mickiewicza i rzeką Czarną Hańczą w Suwałkach dotyczy obszaru, który posiada w chwili obecnej obowiązujący plan miejscowy uchwalony przez Radę Miejską w Suwałkach w 2014 roku. Główne założenia projektowanego dokumentu dotyczą aktualizacji jego części i przyjęte w zmianie planu rozwiązania wynikają z pisma znak: ZK-I.641.47.2020.MD z dnia 4 grudnia 2020 r., do Prezydenta Miasta Suwałk, którym zwrócił się z upoważnienia Wojewody Podlaskiego Dyrektor Wydziału Bezpieczeństwa i Zarządzania Kryzysowego.

Rozwiązaniem alternatywnym jest nieuchwalenie projektowanej zmiany planu i pozostawienie planu obowiązującego.

12. Opis przewidywanych metod i częstotliwości monitoringu w przypadku znaczącego wpływu na środowisko, spowodowanego realizacją planu.

W związku z przyjętym zakresem ustaleń projektu zmiany planu nie proponuje się przeprowadzania monitoringu skutków realizacji postanowień zmiany planu. Zapisy projektu zmiany planu są kontynuacją istniejących na przedmiotowym obszarze funkcji: komunikacji, usług tym funkcjom towarzyszących oraz zieleni publicznej. W związku z tym nie przewiduje

się negatywnego oddziaływania na poszczególne komponenty środowiska: klimat akustyczny, stan powietrza oraz stan wód podziemnych.

13. Streszczenie sporządzone w języku niespecjalistycznym

Prognozę oddziaływania na środowisko sporządzano równoległe z pracami nad projektem zmiany miejscowego planu zagospodarowania przestrzennego miasta Suwałk ograniczonego ulicami T. Kościuszki, A. Mickiewicza i rzeką Czarna Hańcza w Suwałkach. Dokument został opracowany zgodnie z wymogami aktów prawnych. Przeznaczenie obszaru objętego projektowaną zmianą planu jest zgodne z funkcją określoną w „Studium uwarunkowań i kierunków zagospodarowania przestrzennego Gminy Miasta Suwałk”.

Plan, do zmiany którego przystąpiono, obejmuje obszar położony w centrum Suwałk. Konieczność zmiany dokumentu wynika z planowej realizacji inwestycji polegającej na budowie masztu radiokomunikacyjnego wraz z systemem antenowym na dachu budynku ratusza. Przedsięwzięcie to wynika z realizacji przez Podlaski Urząd Wojewódzki w Białymstoku projektu „Podniesienie skuteczności systemu alarmowania i ostrzegania ludności”. Budynek ratusza znajduje się, zgodnie z obowiązującym miejscowym planem zagospodarowania przestrzennego, na obszarze oznaczonym 18UA, co uniemożliwia realizację wyżej wymienionej inwestycji. W związku z tym uznano, że niezbędne jest wprowadzenie w obowiązującym planie zmiany, która ograniczy się do pewnych korekt w tekście planu, umożliwiających przeprowadzenie procesu inwestycyjnego związanego z realizacją przedsięwzięcia.

W prognozie przedstawiono stan i funkcjonowanie środowiska (ukształtowanie powierzchni, budowa geologiczna, wody podziemne i roślinność) na tle zachodzących zmian. Prognoza przedstawia również zamierzenia planu oceniając jego wpływ na poszczególne komponenty środowiska, podając jednocześnie minimalizację ewentualnego złego wpływu na środowisko przyrodnicze. Projekt zmiany planu wykorzystuje warunki do lokalizacji masztu anteny w tej części miasta. Rozwinięta infrastruktura miasta pozwoli zachować walory środowiska przyrodniczego bez ich specjalnych zmian. Projekt zmiany planu nie stanowi zagrożenia dla środowiska, nie spowoduje pogorszenia warunków atmosfery.

W podsumowaniu stwierdzono, że realizacja ustaleń zmiany planu zagospodarowania przestrzennego miasta Suwałk ograniczonego ulicami T. Kościuszki, A. Mickiewicza i rzeką Czarną Hańczą w Suwałkach nie zagrażają funkcjonowaniu środowiska.

Oświadczenie

Ja niżej podpisany, Bogdan Leszczyński oświadczam, iż będąc autorem „*Prognozy oddziaływania na środowisko zmiany uchwały w sprawie zmiany miejscowego planu zagospodarowania przestrzennego miasta Suwałk ograniczonego ulicami: T. Kościuszki, A. Mickiewicza i rzeką Czarną Hańczą w Suwałkach; województwo podlaskie*” spełniam wymagania, o których mowa w art. 74 a ust. 2 ustawy z dnia 3 października 2008 r. o udostępnieniu informacji o środowisku i jego ochronie, udziale społeczeństwa w ochronie środowiska oraz o ocenach oddziaływania na środowisko (Dz. U. z 2020 r. poz. 283, 284, 322, 471, 1378).

Jestem świadomy odpowiedzialności karnej za złożenie fałszywego oświadczenia.

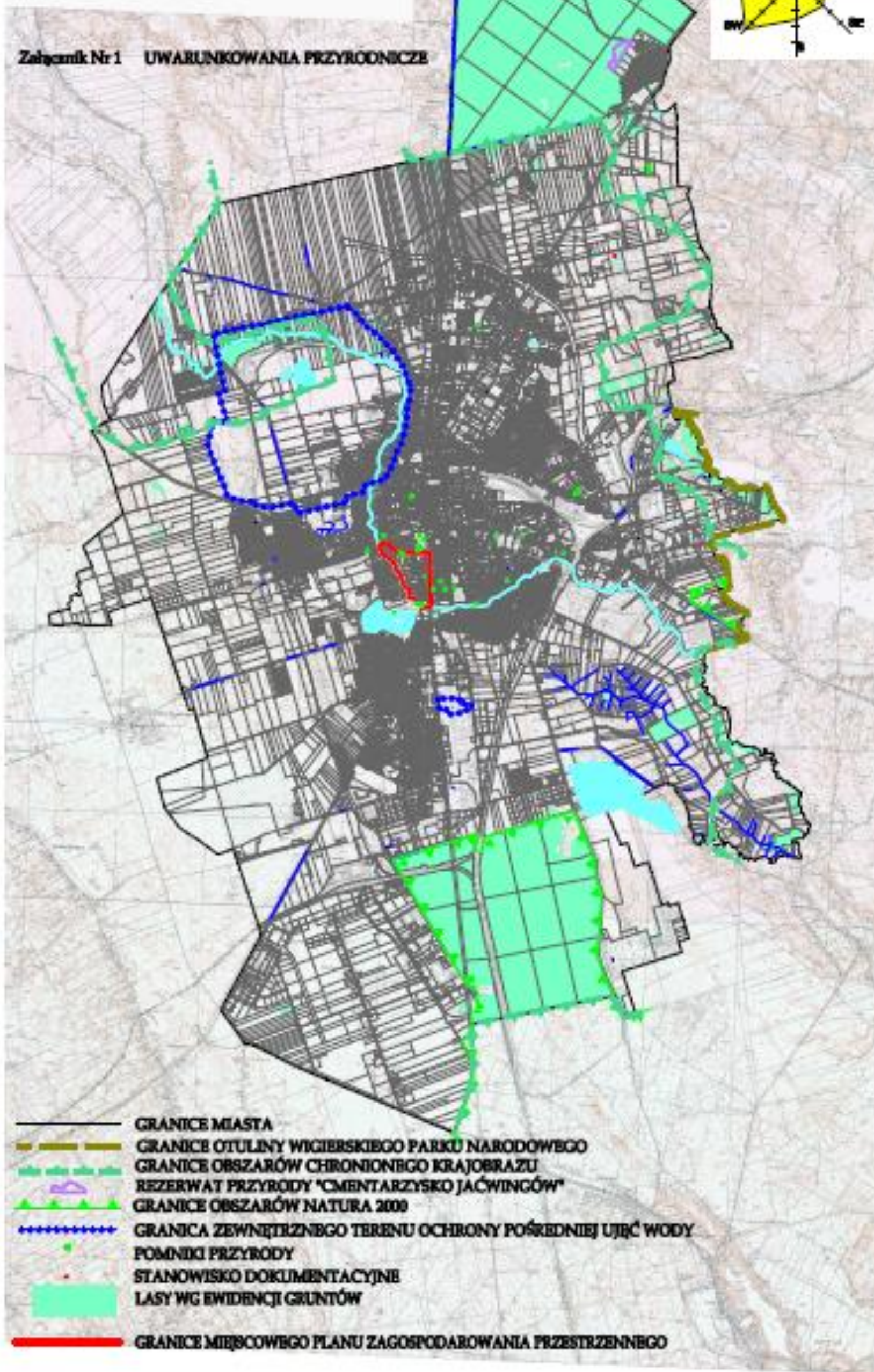
Bogdan Leszczyński

POŁOŻENIE PLANU NA TLE MIASTA

SKALA 1 : 50 000



Załącznik Nr 1 UWARUNKOWANIA PRZYRODNICZE



- GRANICE MIASTA
- - - GRANICE OTULINY WIGIERSKIEGO PARKU NARODOWEGO
- - - GRANICE OBSZARÓW CHRONIONEGO KRAJOBRAZU
- REZERWAT PRZYRODY "CMENTARZYSKO JAĆWINGÓW"
- - - GRANICE OBSZARÓW NATURA 2000
- GRANICA ZEWNĘTRZNEGO TERENU OCHRONY POŚREDNIEJ UJĘĆ WODY
- POMNIKI PRZYRODY
- STANOWISKO DOKUMENTACYJNE
- LASY WG EWIDENCJI GRUNTÓW
- GRANICE MIEJSCOWEGO PLANU ZAGOSPODAROWANIA PRZESTRZENNEGO