

**URZĄD MIEJSKI W SUWAŁKACH  
WYDZIAŁ ARCHITEKTURY I GOSPODARKI PRZESTRZENNEJ  
REFERAT URBANISTYKI**

**ZMIANA MIEJSCOWEGO PLANU ZAGOSPODAROWANIA  
PRZESTRZENNEGO REJONU ULICY PIASKOWEJ  
W SUWAŁKACH**

**PROGNOZA ODDZIAŁYWANIA NA ŚRODOWISKO**



Zespół autorski:

Kierownik zespołu: mgr inż. inżynierii środowiska Bogdan Leszczyński

mgr inż. gospodarki przestrzennej Serguć-Przyborowska

mgr inż. arch. Justyna Wołagiewicz

**Suwałki, 8 marzec 2021 r.**

## SPIS TREŚCI

1.	Informacje o zawartości, głównych celach projektowanego dokumentu oraz jego powiązanie z innymi dokumentami.	4
2.	Informacje o metodach zastosowanych przy sporządzaniu prognozy.	9
3.	Propozycje dotyczące przewidywanych metod analizy skutków realizacji postanowień projektowanego dokumentu oraz częstotliwości jej przeprowadzania.	11
4.	Informacje o możliwym transgranicznym oddziaływaniu na środowisko.	15
5.	Istniejący stan środowiska oraz potencjalne zmiany tego stanu w przypadku braku realizacji projektowanego dokumentu.	15
6.	Stan środowiska na obszarach objętych przewidywanym znaczącym oddziaływaniem.	21
7.	Istniejące problemy ochrony środowiska istotne z punktu widzenia realizacji projektowanego dokumentu, w szczególności dotyczące obszarów podlegających ochronie na podstawie ustawy z dnia 16 kwietnia 2004 r. o ochronie przyrody.	22
8.	Cele ochrony środowiska ustanowione na szczeblu międzynarodowym, wspólnotowym i krajowym, istotne z punktu widzenia projektowanego dokumentu, oraz sposoby, w jakich te cele i inne problemy środowiska zostały uwzględnione podczas opracowywania dokumentu.	23
9.	Przewidywane znaczące oddziaływania, w tym oddziaływanie, bezpośrednie, pośrednie, wtórne, skumulowane, krótkoterminowe, średnioterminowe i długoterminowe, stałe i chwilowe oraz pozytywne i negatywne, na cele i przedmiot obszaru „Natura 2000” oraz integralność tego obszaru, a także na środowisko, a w szczególności na: różnorodność biologiczną, ludzi, zwierzęta, rośliny, wodę, powietrze, powierzchnię ziemi, krajobraz, klimat, zasoby naturalne, zabytki, dobra materialne, z uwzględnieniem zależności między tymi elementami środowiska i między oddziaływaniami na te elementy.	31
10.	Rozwiązania mające na celu zapobieganie, ograniczenie lub kompensację przyrodniczą negatywnych oddziaływań na środowisko, mogących być rezultatem realizacji projektowanego dokumentu, w szczególności na cele i przedmiot ochrony obszaru Natura 2000 oraz integralność tego obszaru.	39
11.	Rozwiązania alternatywne do rozwiązań zawartych w projektowanym dokumencie wraz z uzasadnieniem ich wyboru oraz opis metod dokonywania oceny prowadzącej do tego wyboru albo wyjaśnienie braku rozwiązań alternatywnych, w tym wskazania napotkanych trudności wynikających	39

z niedostatków techniki lub luk we współczesnej wiedzy.

12.	Opis przewidywanych metod i częstotliwości monitoringu w przypadku znaczącego wpływu na środowisko, spowodowanego realizacją planu.	40
13.	Streszczenie sporządzone w języku niespecjalistycznym.	40
14.	Oświadczenie kierującego zespołem wykonującym prognozę, o spełnieniu wymagań, o których mowa w art. 74a ust.2 ustawy z dnia 3 października 2008 r. o udostępnieniu informacji o środowisku i jego ochronie, udziale społeczeństwa w ochronie środowiska oraz o ocenach oddziaływania na środowisko	42
15.	Załącznik	43

## **1. Informacje o zawartości, głównych celach projektowanego dokumentu oraz jego powiązanie z innymi dokumentami.**

Celem sporządzania zmiany miejscowego planu zagospodarowania przestrzennego rejonu ulicy Piaskowej w Suwałkach jest skorygowania jego zapisów, w celu umożliwienia Przedsiębiorstwu Energetyki Ciepłej w Suwałkach rekultywacji poprzez makroniwelację terenu niekorzystnie przekształconego przy użyciu odpadów paleniskowych o kodzie 10 0180, zgodnie z obowiązującymi w tym zakresie przepisami szczególnymi.

Ponadto celem sporządzenia zmiany planu jest:

- 1) dostosowanie ustaleń planu do aktualnego stanu prawnego i własnościowego,
- 2) ustalenie zasad i możliwości dalszego rozwoju Przedsiębiorstwa Energetyki Ciepłej w Suwałkach Sp. z o.o.,
- 3) ustalenie zasad inwestowania, w sposób wykluczający konflikty funkcjonalne, przestrzenne i komunikacyjne,
- 4) umożliwienie racjonalnego wykorzystania terenów, zgodnie z założonymi w Studium kierunkami polityki przestrzennej miasta.

Granice analizowanego obszaru zostały określone w załączniku graficznym do Uchwały Nr XXV/325/2020 Rady Miejskiej w Suwałkach z dnia 30 września 2020 r. w sprawie przystąpienia do sporządzenia zmiany uchwały w sprawie zmiany miejscowego planu zagospodarowania przestrzennego rejonu ulicy Piaskowej w Suwałkach.

Zmiana planu obejmuje obszar o łącznej powierzchni około 35,21 ha.

W uchwale Nr XII/159/2019 Rady Miejskiej w Suwałkach z dnia 25 września 2019 r. w sprawie miejscowego planu zagospodarowania przestrzennego rejonu ulicy Piaskowej w Suwałkach (Dz. Urz. Woj. Podl. poz. 4636), wprowadza się następujące zmiany:

- 1) w § 15 pkt. 1 otrzymuje brzmienie:

"1) zakaz realizacji przedsięwzięć mogących zawsze znacząco oddziaływać na środowisko, określonych w przepisach szczególnych, z wyłączeniem inwestycji wymienionych w ustaleniach szczegółowych niniejszej uchwały;"

- 2) w § 15 po pkt 4 kropkę zastępuje się średnikiem i dodaje się pkt 5 w brzmieniu:

"5) zakazuje się budowy biogazowni.";

- 3) w § 34 po ust. 3 dodaje się ust 3a w brzmieniu:

"3a. W zakresie przeznaczenia dopuszczalnego ustala się możliwość realizacji zespołów garażowych.";

4) w § 36 po ust. 2 dodaje się ust. 2a i 2b w brzmieniu:

"2a. Dopuszcza się wykorzystanie odpadów obojętnych do rekultywacji terenów powyrobiskowych (proces odzysku R5 wg. załącznika nr 1 do ustawy o odpadach z dnia 14 grudnia 2012 r. (Dz. U. z 2020 r. poz. 797 z późn. zm.), w tym wypełniania terenów niekorzystnie przekształconych (takich jak: zapadliska, nieeksploatowane odkrywkowe wyrobiska lub wyeksploatowane części tych wyrobisk) mieszankami popiołowo-żużłowymi z mokrego odprowadzania odpadów paleniskowych – nie pochodzących z palenisk fluidalnych (kod odpadów ex 10 01 80 wg. rozporządzenia Ministra Środowiska z dnia 11 maja 2015 r. w sprawie odzysku odpadów poza instalacjami i urządzeniami (Dz.U. z 2015 r. poz.796), zgodnie z przepisami szczególnymi.

2b. Dopuszcza się realizację urządzeń oraz instalacji służących przetwarzaniu odpadów, w tym spalarni odpadów przeznaczonych do termicznego przekształcania odpadów z odzyskiem lub bez odzysku wytwarzanej energii cieplnej."

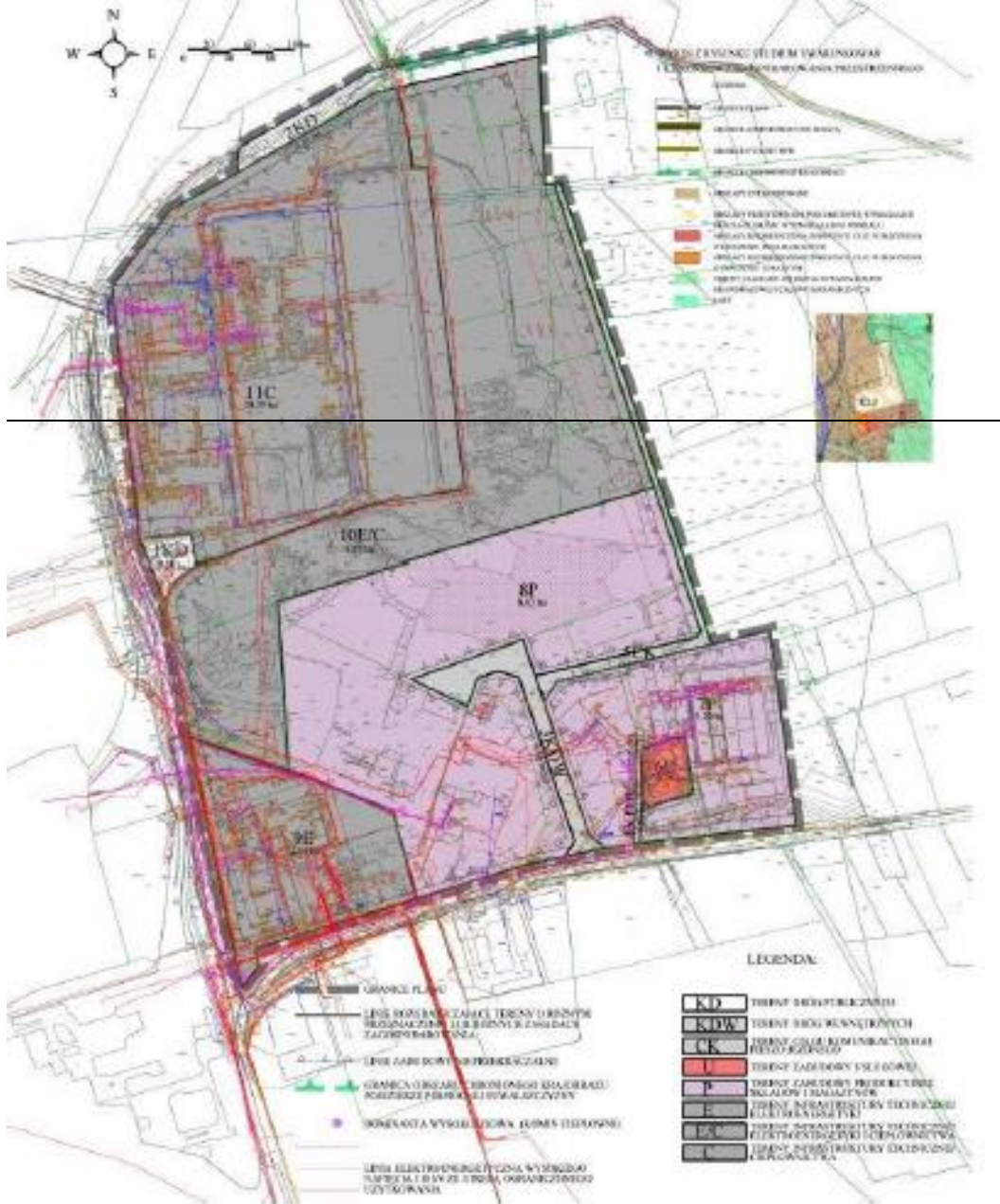
Pozostałe warunki i zasady zagospodarowania, w tym ustalenia z zakresu obsługi przez infrastrukturę techniczną dotyczące terenów objętych zmianą pozostają bez zmian.

Poniżej przedstawiono rysunek obecnie obowiązującego planu.

Załącznik Nr 1 do uchwały Nr XII/159/2019  
 Rady Miejskiej w Suwałkach  
 z dnia 25 września 2019 r.

# MIEJSCOWY PLAN ZAGOSPODAROWANIA PRZESTRZENNEGO REJONU ULICY PIASKOWEJ W SUWAŁKACH

ZALĄCZNIK NR 1 DO UCHWAŁY NR XII/159/2019  
 RADY MIEJSKIEJ W SUWAŁKACH Z DNIA 25 WRZEŚNIA 2019 R.



Rys. 1. Ustalenia obecnie obowiązującego planu –załącznik Nr 1 do uchwały Nr XII/159/2019 Rady Miejskiej w Suwałkach z dnia 25 września 2019 r.

**Zapisy zaproponowane w projekcie zmiany planu zagospodarowania przestrzennego są zgodne z następującymi dokumentami nadrzędnymi:**

- „Planem zagospodarowania przestrzennego Województwa Podlaskiego” zatwierdzonym uchwałą Sejmiku Województwa Podlaskiego nr XXXVI/330/17 z dnia 22 maja 2017 r. (Dz. Urz. Woj. Podlaskiego z 2017 r. poz. 2777), zmienioną uchwałą Sejmiku Województwa Podlaskiego nr XXXIX/356/17 z dnia 28 sierpnia 2017 r. (Dz. Urz. Woj. Podlaskiego z 2017 r. poz. 3270).

Cele zagospodarowania przestrzennego nawiązujące do celów określonych w „Koncepcji polityki przestrzennego zagospodarowania kraju”, innych dokumentach rządowych oraz strategii rozwoju województwa podlaskiego, odnoszące się do:

1. Efektywnego wykorzystania stanu zagospodarowania;
2. Tworzenia warunków do poprawy jakości życia i rozwoju zrównoważonego;
3. Zwiększenia konkurencyjności województwa.

Założenia zapisane w projekcie miejscowego planu zagospodarowania przestrzennego są spójne z „Planem zagospodarowania przestrzennego Województwa Podlaskiego” w zakresie:

- zagospodarowania terenu z uwzględnieniem zasady zrównoważonego rozwoju,*
- adaptacji istniejących dóbr materialnych.*

- „Programem Ochrony Środowiska Województwa Podlaskiego na lata 2017- 2020 z perspektywą do 2024 roku” uchwalonym Uchwałą Nr XXIX/262/2016 Sejmiku Województwa Podlaskiego z dnia 24 października 2016 r.

Wśród najistotniejszych celów tego programu należy wymienić:

1. spełnienie wymagań w zakresie jakości powietrza,
2. poprawa efektywności energetycznej,
3. ograniczenie emisji hałasu,
4. ochrona przed polami elektromagnetycznymi,
5. racjonalizacja gospodarowania zasobami wodnymi i zapewnienie dobrej jakości wody pitnej,
6. poprawa jakości wód powierzchniowych i podziemnych,
7. racjonalne gospodarowanie odpadami,

8. zachowanie różnorodności biologicznej, poprzez przywracanie, utrzymanie właściwego stanu ochrony siedlisk i gatunków.

W projektowanym dokumencie znalazły się główne założenia i zasady mające odzwierciedlenie w „Programie Ochrony Środowiska Województwa Podlaskiego na lata 2017- 2020 z perspektywą do 2024 roku”:

- racjonalne gospodarowanie odpadami.

- „Programem ochrony środowiska dla miasta Suwałki na lata 2016-2020” uchwalonym uchwałą Nr XVIII/205/2016 Rady Miejskiej w Suwałkach z dnia 30 marca 2016 r.

Obszary interwencji Programu – do roku 2020 – obejmują:

- 1) ochronę powietrza,
- 2) poprawę klimatu akustycznego,
- 3) ochronę przed polem elektromagnetycznym
- 4) ochronę zasobów wód powierzchniowych i poprawę jakości wód,
- 5) poprawę gospodarki wodno-ściekowej,
- 6) racjonalne użytkowanie zasobów geologicznych,
- 7) racjonalne użytkowanie gleby,
- 8) poprawę systemu gospodarki odpadami i zapobieganie powstawaniu odpadów,
- 9) ochronę zasobów przyrodniczych,
- 10) wzrost świadomości ekologicznej mieszkańców.

Założenia zapisane w „Programie ochrony środowiska dla miasta Suwałki na lata 2016-2020” znalazły swoje odzwierciedlenie w planie zagospodarowania przestrzennego:

- racjonalne gospodarowanie odpadami.

- „Studium uwarunkowań i kierunków zagospodarowania przestrzennego gminy miasta Suwałki” uchwalonym uchwałą Nr XX/232/2016 Rady Miejskiej w Suwałkach z dnia 25 maja 2016 r.

Zgodnie z ustaleniami zawartymi na rysunku Studium uwarunkowań i kierunków zagospodarowania przestrzennego miasta Suwałk, w granicach objętych projektem planu występują obszary rozmieszczenia inwestycji celu publicznego o znaczeniu lokalnym i ponadlokalnym, obszary zurbanizowane, tereny rolne stanowiące potencjalne rezerwy terenów pod zabudowę. Ponadto, południowa część terenów objętych planem, pokrywa się



z wyznaczonymi na rysunku Studium obszarami wymagającymi przekształceń, rehabilitacji lub rekultywacji.

Obszar objęty granicami opracowania planu zawiera się w granicach wyznaczonej na rysunku Studium jednostki podstawowej C10.

Jak wynika z ustaleń tekstu Studium, dla jednostki podstawowej C10 funkcją dominującą jest funkcja produkcyjno- przemysłowa. Jako kierunki zmian dla ww. jednostki zakłada się uporządkowanie istniejącej zabudowy, przekształcenia i rehabilitację.

Dopuszczenie w zmianie miejscowym planie zagospodarowania przestrzennego przedsięwzięć, stanowiących kontynuację istniejącej w tym rejonie miasta zabudowy, jest zatem zgodne z ustaleniami obowiązującego Studium uwarunkowań i kierunków zagospodarowania przestrzennego miasta Suwałki, uchwalonego uchwałą Nr XX/232/2016 Rady Miejskiej w Suwałkach z dnia 25 maja 2016 r.

## **2. Informacje o metodach zastosowanych przy sporządzaniu prognozy.**

Prognozę oddziaływania na środowisko przyrodnicze zmiany miejscowego planu zagospodarowania przestrzennego rejonu ulicy Piaskowej w Suwałkach opracowano na podstawie:

- ustawy z dnia 3 października 2008 r. o udostępnianiu informacji o środowisku i jego ochronie, udziale społeczeństwa w ochronie środowiska oraz o ocenach oddziaływania na środowisko (Dz. U. z 2020 r. poz. 283, 284, 322, 471, 1378),
- ustawy z dnia 27 kwietnia 2001 r. „Prawo ochrony środowiska” (Dz. U. z 2019 r. poz. 1396 ze zm.),
- art. 17 pkt. 4 ustawy z dnia 27 marca o planowaniu i zagospodarowaniu przestrzennym (Dz. U. z 2020 r., poz. 293, 471. 782, 1086, 1378, z 2021 r. poz. 11),
- miejscowego planu zagospodarowania przestrzennego rejonu ulicy Piaskowej w Suwałkach (Uchwała Nr XII/159/2019 Rady Miejskiej w Suwałkach z dnia 25 września 2019 r., Dz. Urz. Woj. Podlaskiego z 2017 r. poz. 3117),
- projektu zmiany miejscowego planu zagospodarowania przestrzennego rejonu ulicy Piaskowej w Suwałkach.

Zgodnie z art. 17 pkt. 4 Ustawy z dnia 27 marca 2003 r. o planowaniu i zagospodarowaniu przestrzennym (Dz. U. z 2016 r. poz. 778, poz. 904, poz. 961 i poz.1250) projekt planu miejscowego sporządza się wraz z prognozą oddziaływania na środowisko przyrodnicze.

Celem prognozy jest określenie wpływu na środowisko:

- skutków wynikających z projektowanego przeznaczenia terenu,
- skutków realizacji projektu miejscowego planu na poszczególne komponenty środowiska we wzajemnym ich powiązaniu i krajobraz.

Prognoza ocenia:

- stan i funkcjonowanie środowiska,
- rozwiązania funkcjonalno-przestrzenne projektu planu w aspekcie uwarunkowań ekofizjograficznych i zgodności z przepisami prawa z zakresu ochrony środowiska,
- zagrożenia dla środowiska i zmiany w krajobrazie.

Zakres i stopień szczegółowości informacji, które są zawarte w prognozie oddziaływania na środowisko do zmiany miejscowego planu zagospodarowania przestrzennego rejonu ulicy Piaskowej w Suwałkach został uzgodniony z Regionalną Dyrekcją Ochrony Środowiska w Białymstoku pismem znak: WSTI.411.1.19.2020.DKV z dnia 13.11.2020 r. i Państwowym Powiatowym Inspektorem Sanitarnym w Suwałkach pismem znak: NZ.4462.30.2020 z dnia 28.10.2020 r.

Prognoza niniejsza składa się z części opisowej i załączników graficznych /uwarunkowania przyrodnicze/.

W prognozie zastosowano następujące metody prognozowania:

- indukcyjno- opisową,
- analogii środowiskowych,
- diagnozy stanu środowiska na podstawie kartowania terenowego jako punktu wyjścia ekstrapolacji w przyszłość,
- analiz kartograficznych.

Prognozę oddziaływania na środowisko dotyczącą zmiany miejscowego planu zagospodarowania przestrzennego rejonu ulicy Piaskowej w Suwałkach sporządzono na podstawie wizji terenu oraz analizy następujących materiałów:

- Opracowanie fizjograficzne ogólne do planu ogólnego zagospodarowania przestrzennego aglomeracji m. Suwałki woj. suwalskie z 1979 r.,
- Studium uwarunkowań ekofizjograficznych miasta Suwałki z 2004 r.,
- Analiza i ocena zasobów przyrodniczych miasta Suwałk z 2010 r.,
- Analiza i ocena zasobów przyrodniczych wybranych terenów miasta Suwałk z 2020 r.,
- Opracowanie ekofizjograficzne podstawowe na potrzeby opracowania zmiany miejscowego planu zagospodarowania przestrzennego rejonu ulicy Piaskowej w Suwałkach,

- Studium uwarunkowań i kierunków zagospodarowania przestrzennego miasta Suwałk uchwalonego Uchwałą Nr XX/232/2016 Rady Miejskiej w Suwałkach z dnia 25 maja 2016 roku,
- Opracowanie Ekofizjograficzne Miasta Suwałki dla potrzeb Studium uwarunkowań i kierunków zagospodarowania przestrzennego miasta Suwałk z 2015 roku,
- Klimat województwa podlaskiego - IMiGW Andrzej Górniak.

### **3. Propozycje dotyczące przewidywanych metod analizy skutków realizacji postanowień projektowanego dokumentu oraz częstotliwości jej przeprowadzania.**

W związku z charakterem dokumentu, którego zapisy są wytycznymi do pozwoleń na budowę w tym rejonie miasta, stopień i zakres jego realizacji będzie weryfikowany przynajmniej raz na 4 lata. Sprawozdanie z realizacji polityki przestrzennej miasta zgodnie z art. 32 ustawy z dnia 27 marca 2003 r. o planowaniu i zagospodarowaniu przestrzennym (Dz. U. z 2018 r. poz. 1945, z 2019 r. poz. 60, 235) Prezydent Miasta przeprowadza przynajmniej raz w ciągu kadencji.

Przedmiotowy teren jest w ponad połowie niezagospodarowany. Północno-zachodnią oraz południową część zakresu opracowania stanowi zabudowa przemysłowa (PEC w Suwałkach Sp. z o. o., PGE Dystrybucja S.A. oraz inne spółki) i nieużytki rolne.

Teren opracowania pozbawiony walorów przyrodniczych przeznaczony został przeznaczony w całości pod rozwój istniejących tam funkcji: tj.: infrastruktury technicznej elektroenergetyki i ciepłownictwa oraz zabudowy produkcyjnej, składów i magazynów.

Tereny, które plan przewiduje pod nowe funkcje stanowią kontynuację już istniejącego zagospodarowania. W związku z tym nie proponuje się przeprowadzania monitoringu skutków realizacji postanowień projektowanego dokumentu z tego tytułu.

Obszar ten posiada obowiązujący miejscowy plan zagospodarowania przestrzennego rejonu ulicy Piaskowej w Suwałkach, uchwalony uchwałą Nr XII/159/2019 Rady Miejskiej w Suwałkach z dnia 25 września 2019 r., opublikowaną w Dz. Urz. Woj. Podlaskiego z dnia 30 września 2019 r., poz. 4636.

Przystąpienie do sporządzenia zmiany przedmiotowego planu wywołane jest koniecznością skorygowania jego zapisów zgodnie z obowiązującymi obecnie przepisami szczególnymi, w celu umożliwienia realizacji przez Przedsiębiorstwo Energetyki Ciepłej w Suwałkach Sp. z o.o., inwestycji na działkach o numerach geodezyjnych: 24877 i 24880.

Planowana inwestycja, polegać ma na rekultywacji terenu w granicach ww. działek - makroniwelacja terenu niekorzystnie przekształconego przy użyciu odpadów paleniskowych o kodzie 10 0180, zgodnie z rozporządzeniem Ministra Klimatu z dnia 2 stycznia 2020 r. w sprawie katalogu odpadów (Dz.U. z 2020 r. poz. 10) zaklasyfikowanych do rodzaju odpadów innych niż niebezpieczne.

Brak jednoznacznego dopuszczenia tego typu inwestycji w obowiązującym miejscowym planie zagospodarowania przestrzennego rejonu ulicy Piaskowej w Suwałkach, nie pozwala obecnie Przedsiębiorstwu Energetyki Ciepłej na wykonanie tej inwestycji.

Podkreślić należy iż planowana rekultywacja ma na celu przyszłe przystosowanie ww. terenu pod realizację placu składowego biomasy do nowo wybudowanej instalacji spalania, realizowanego w ramach rozbudowy Przedsiębiorstwa Energetyki Ciepłej w Suwałkach Sp. z o.o.

Z obecnie obowiązujących ustaleń ogólnych zawartych w § 15 tekstu ww. planu wynika, iż w celu ochrony środowiska, przyrody i krajobrazu kulturowego ustala się następujące zasady:

- 1) zakaz realizacji przedsięwzięć mogących zawsze znacząco oddziaływać na środowisko określonych w przepisach szczególnych;
- 2) zakaz tworzenia składowisk wszelkich rodzajów odpadów z zastrzeżeniem wynikającym z ustaleń szczegółowych;
- 3) zakaz odprowadzania nieoczyszczonych ścieków do gruntu;
- 4) zakaz wydobywania kopalin.

Jak wynika z rysunku omawianego planu, ww. działki zawierają się w granicach konturu oznaczonego symbolem 10E/C, wyznaczającego teren infrastruktury technicznej elektroenergetyki i ciepłownictwa. Zgodnie z ustaleniami szczegółowymi zawartymi w § 36 ust. 2 tekstu planu, w zakresie przeznaczenia podstawowego na terenie 10E/C ustala się lokalizację nowych obiektów realizowanych w ramach rozbudowy instalacji Przedsiębiorstwa Energetyki Ciepłej lub Zakładu Energetycznego wraz z towarzyszącymi im placami składowymi, do magazynowania paliw, sorbentów do instalacji oczyszczania spalin i produktów spalania i innych obiektów uzupełniających funkcję podstawową. Ponadto, zakazuje się realizacji funkcji mieszkaniowej (§ 36 ust. 3 tekstu planu), ustala się: warunki zabudowy i zagospodarowania terenu polegające na stosowaniu rozwiązań technicznych, architektonicznych i materiałowych wynikających z potrzeb technologicznych, maksymalną wysokość obiektów administracyjnych, socjalnych, pomocniczych i gospodarczych do 16,0 m oraz obiektów i urządzeń technologicznych do 50 m, wskaźnik intensywności zabudowy

w przedziale od 0,01 do 1,2. W ustaleniach szczegółowych dotyczących wyżej wymienionego terenu nie dopuszczono możliwości wykorzystania odpadów obojętnych do rekultywacji terenów po wyrobiskowych, tak jak zostało to zawarte w ustaleniach dotyczących terenów zabudowy produkcyjnej, składów i magazynów, oznaczonych na rysunku planu symbolami: 7P, o powierzchni ok. 3,22 ha i 8P, o powierzchni ok. 8,03 ha (§ 34 ust. 5 tekstu planu).

Wniosek Przedsiębiorstwa Energetyki Ciepłej w Suwałkach Sp. z o.o. dotyczy działalności polegającej na przetwarzaniu odpadów poza instalacjami lub urządzeniami w rozumieniu art. 30 ustawy z dnia 14 grudnia 2012 r. o odpadach na terenie oznaczonym w obowiązującym planie miejscowym jako 10E/C. Ustawa o odpadach dopuszcza tego rodzaju działalność pod warunkiem spełnienia przesłanek określonych w art. 30 ust. 2 i 3.

Po pierwsze, dopuszcza się odzysk poza instalacjami lub urządzeniami w przypadku rodzajów odpadów wymienionych w przepisach wydanych na podstawie ust. 5, poddawanych odzyskowi, zgodnie z warunkami określonymi w tych przepisach, w procesach odzysku R3, R5, R11 i R12, o których mowa w załączniku nr 1 do ustawy. Po drugie, *odzysk poza instalacjami lub urządzeniami, o którym mowa w ust. 2, może być prowadzony, jeżeli nie stwarza zagrożenia dla środowiska, życia lub zdrowia ludzi oraz jest prowadzony zgodnie z wymaganiami określonymi w przepisach wydanych odpowiednio na podstawie ust. 4 lub 5.* Kwestie te reguluje rozporządzenie Ministra Środowiska z dnia 11 maja 2015 r. w sprawie odzysku odpadów poza instalacjami i urządzeniami.

W załączniku do przedmiotowego rozporządzenia, w tabeli, pod pozycją: Warunki odzysku (dla kodu m.in. 10 0180) znajduje się następujący zapis cyt.: „Wypełnianie terenów niekorzystnie przekształconych (takich jak zapadliska, nieeksploatowane odkrywkowe wyrobiska lub wyeksploatowane części tych wyrobisk) pod warunkiem, że: 1) planowane działanie jest określone w miejscowym planie zagospodarowania przestrzennego albo w studium uwarunkowań i kierunków zagospodarowania przestrzennego gminy albo jest zgodne z decyzją o warunkach zabudowy i zagospodarowania terenu, albo jest określone w decyzji w sprawie rekultywacji i zagospodarowania gruntów rolnych lub leśnych na podstawie ustawy z dnia 3 lutego 1995 r. o ochronie gruntów rolnych i leśnych”.

W wyroku z 27 lutego 2019 r. (II OSK 1122/17, LEX nr 2641833) Naczelny Sąd Administracyjny stwierdził, iż prawodawca w wyżej powołanym rozporządzeniu ustanowił wymóg, iż odzysk określonych kategorii odpadów poza instalacjami i urządzeniami poprzez wykorzystanie ich do wypełniania terenów niekorzystnie przekształconych (takich jak zapadliska, nieeksploatowane odkrywkowe wyrobiska lub wyeksploatowane części tych wyrobisk) jest dopuszczalny pod warunkiem, że wypełnianie terenów niekorzystnie

przekształconych z wykorzystaniem odpadów (czyli planowane działanie) jest określone w miejscowym planie zagospodarowania przestrzennego albo w studium uwarunkowań i kierunków zagospodarowania przestrzennego gminy.

W ocenie NSA to organom samorządu terytorialnego ustanawiającym miejscowe plany zagospodarowania przestrzennego, czy też studium prawodawca pozostawił określenie, czy dopuszczają na danym terenie wypełnianie terenów niekorzystnie przekształconych z wykorzystaniem odpadów, przy czym takie dopuszczenie musi mieć charakter pozytywny, to jest w zapisach odpowiedniego aktu planowania przestrzennego musi znaleźć się określenie, iż tego rodzaju działania są dopuszczalne.

W ramach przysługującego gminom władztwa planistycznego mogą one rozstrzygnąć tak generalnie o dopuszczalności tego rodzaju działań polegających na odzysku odpadów poza instalacjami lub urządzeniami, jak i ograniczyć zakres dopuszczalnego na danym obszarze wykorzystania odpadów do wypełniania terenów niekorzystnie przekształconych poprzez wskazanie kategorii i kodów odpadów, co do których tego rodzaju odzysk dopuszczają, oczywiście w ramach określonych dla tego sposobu odzysku w ustawie o odpadach i wydanych na jej podstawie aktach wykonawczych (tak również WSA w Lublinie w wyroku z dnia 30 października 2019 r., II SA/Lu 361/19, LEX nr 2755153).

Jak wynika z powyższego odzysk określonych kategorii odpadów (10 0180) poza instalacjami i urządzeniami poprzez wykorzystanie ich do wypełniania terenów niekorzystnie przekształconych (takich jak zapadliska, nieeksploatowane odkrywkowe wyrobiska lub wyeksploatowane części tych wyrobisk) jest dopuszczalny pod warunkiem, że wypełnianie terenów niekorzystnie przekształconych z wykorzystaniem odpadów jest określone w miejscowym planie zagospodarowania przestrzennego albo w studium uwarunkowań i kierunków zagospodarowania przestrzennego gminy.

Dodatkowo zmiana planu dopuszcza na terenie 10E/C realizację urządzeń oraz instalacji służących przetwarzaniu odpadów, w tym spalarni odpadów przeznaczonych do termicznego przekształcania odpadów z odzyskiem lub bez odzysku wytwarzanej energii cieplnej.

Dla powyższych przedsięwzięć wymagane jest uzyskanie decyzji o środowiskowych uwarunkowaniach, w której w trakcie przeprowadzonego postępowania zostaną określone szczegółowe działania chroniące środowisko i ludzi wraz z niezbędnym monitoringiem środowiska.

Przy spełnieniu przepisów szczególnych oraz obostrzeń wynikających z decyzji o środowiskowych uwarunkowaniach dla tych inwestycji tj.: dotyczących ochrony powierzchni ziemi i wód podziemnych (przy rekultywacji terenu odpadami obojętnymi) oraz

dopuszczalnych stężenia zanieczyszczeń wprowadzanych do atmosfery (dla instalacji służących przetwarzaniu odpadów) nie będzie zagrożenia dla zdrowia i życia ludzi.

W związku z powyższym nie proponuje się przeprowadzania monitoringu skutków realizacji postanowień planu.

#### **4. Informacje o możliwym transgranicznym oddziaływaniu na środowisko.**

Miasto Suwałki zlokalizowane jest w linii prostej około 24 km od granicy litewskiej, 30 km od granicy Rosji (Obwód Kaliningradzki), 40 km od granicy białoruskiej. Są to nasi najbliżsi sąsiedzi. Pozostałe państwa sąsiadujące z Polską takie jak Ukraina, Słowacja, Czechy, Niemcy oddalone są kilkaset kilometrów od Suwałk.

Ze względu na dopuszczone do realizacji inwestycje, nie stwierdza się możliwości znaczącego transgranicznego oddziaływania na środowisko na skutek realizacji projektu zmiany miejscowego planu zagospodarowania przestrzennego rejonu ulicy Piaskowej w Suwałkach.

Nie przewiduje się negatywnego oddziaływania zrealizowanych w ramach planu przedsięwzięć na tereny bezpośrednio sąsiadujące, na tereny położone poza granicą miasta, a tym bardziej na tereny najbliższych naszych sąsiadów tj. Rosji, Litwy i Białorusi.

W związku z powyższym nie zachodzi potrzeba wszczęcia postępowania w sprawie transgranicznego oddziaływania pochodzącego z terytorium Rzeczypospolitej Polskiej w przypadku projektów polityk, strategii, planów i programów określonego w art. 113 ustawy z dnia 3 października 2008 r. o udostępnieniu informacji o środowisku i jego ochronie, udziale społeczeństwa w ochronie środowiska oraz o ocenach oddziaływania na środowisko (Dz. U. z 2018 r. poz. 2081).

#### **5. Istniejący stan środowiska oraz potencjalne zmiany w przypadku braku realizacji projektowanego dokumentu.**

Miasto Suwałki jest miastem na prawach powiatu miejskiego położonym w północno-wschodniej części województwa podlaskiego.

Obszar wskazany do opracowania planu o powierzchni około 35,21 ha, obejmuje tereny zabudowane oraz tereny niezainwestowane, położone po północnej stronie ulicy Piaskowej.

Granice planu stanowią: od zachodu droga gminna, od północy granice działek o numerach geodezyjnych: 24849/1, 24855, od wschodu granice działek o numerach geodezyjnych: 24865, 24864, 24237, 24915 od południa ulica Piaskowa.

Obszar objęty zmianą planu dotyczy terenu 10E/C na którym zlokalizowane jest Przedsiębiorstwo Energetyki Ciepłej i dla którego dopuszczono wykorzystanie odpadów obojętnych do rekultywacji terenów powyrobiskowych oraz realizację instalacji termicznego przekształcania odpadów. Dodatkowo proponowana zmiana dopuszcza realizację zespołów garażowych na terenach zabudowy produkcyjnej oznaczonych symbolami 7P i 8P oraz wprowadza zakaz budowy biogazowni dla całego terenu objętego planem.

Powierzchnia terenu jest dosyć urozmaicona. Rozległy teren stanowią nieużytki rolne i obszary poeksploatacyjne pozyskiwania kruszywa budowlanego, porastające roślinnością ruderalną i segetalną i sporadycznie rosnącymi samosiewkami drzew: przede wszystkim brzozy i sosny. W jego północno-wschodniej i południowej części zlokalizowane są przedsiębiorstwa i zakłady przemysłowe. Największe z nich to:

- firma produkująca okna drewniane,
- firma prowadząca roboty sanitarne,
- firmy i zakłady związane z zaopatrzeniem w energię ciepłą i elektryczną całego miasta takie jak Przedsiębiorstwo Energetyki Ciepłej Spółka z o.o. ze zlokalizowanymi na jej terenie kotłami na węgiel, kominem, składem opału i żużla, bocznica kolejową, zapleczem technicznym i socjalnym oraz PGE Dystrybucja S.A. Oddział Białystok, Rejon Energetyczny Suwałki ze zlokalizowanym na jej terenie GPZ-etem oraz zapleczem technicznym, socjalnym, budynkami administracyjnymi, biurowymi,
- Wojewódzki Inspektorat Ochrony Środowiska w Białymstoku Delegatura w Suwałkach z budynkami biurowymi, laboratorium, zapleczem socjalnym i technicznym.

Omawiany teren charakteryzuje się typowo przemysłowym krajobrazem, ze stalowymi słupami wysokiego napięcia, najwyższym kominem w Suwałkach, budynkami produkcyjnymi, magazynowymi, technicznymi, naziemną i podziemną siecią sanitarną, energetyczną i transportową (obszar ten przedstawia zdjęcie na stronie tytułowej niniejszego opracowania).

Na terenie objętym planem nie występują obiekty wpisane do rejestru zabytków oraz obiekty o wartościach kulturowych, objęte ochroną prawną na podstawie przepisów o ochronie zabytków.

Bezpośrednio przy północnej granicy planu występuje obszar przyrodniczy objęty ochroną prawną. Fragment północnej granicy projektu planu pokrywa się z granicą Obszaru



Chronionego Krajobrazu „Pojezierze Północnej Suwalszczyzny”, zgodnie z Uchwałą Nr XII/88/15 Sejmiku Województwa Podlaskiego z dnia 22 czerwca 2015 r. (Dz. Urz. Woj. Podl. z 26.06.2015 r. poz. 2116), zmienioną Uchwałą Nr L/468/18 Sejmiku Województwa Podlaskiego z dnia 25 czerwca 2018 r. (Dz. Urz. Woj. Podl. z 29.06.2018 r. poz. 2906).

Na terenie objętym planem nie występują obszary przyrodnicze objęte ochroną prawną, określone w ustawie „O ochronie przyrody”, w tym pomniki przyrody.

Pod względem fizyczno- geograficznym opracowywany teren leży w obrębie Pojezierza Litewskiego, mikroregion Obniżenie Suwalskie i wchodzi w skład mezoregionu Równina Augustowska. Mikroregion Obniżenie Suwalskie położony jest na poziomie 150-190 m n. p. m.. Jest to szeroki szlak odpływu fluwioglacjalnego, na osi którego wcięta jest meandrująca dolina rzeki Czarnej Hańczy z wyraźnymi poziomami tarasowymi.

W dolinie Czarnej Hańczy wyróżnia się trzy tarasy erozyjno-akumulacyjne:

- taras I- zalewowy, w poziomie ok. 0,5 m nad średnim stanem rzeki,
- taras II- nadzalewowy, sandrowy, wznosi się od 6,5 do 8,5 m ponad poziom rzeki, występuje on wyraźnie po obu brzegach rzeki; na tym tarasie zlokalizowana jest znaczna część miasta Suwałki,
- taras III- sandrowy o charakterze szczątkowym, wznosi się on na wysokość od 11 do 19 m ponad poziom rzeki.

W północnej części obszaru miasta i na jego wschodnich obrzeżach przeważają powierzchniowo wysoczyzny moreny dennej i czołowej oraz kemy. Wysoczyzny morenowe zbudowane są głównie z glin zwałowych oraz z piasków i żwirów akumulacji lodowcowej. W kemach przeważają piaski i żwiry. Średnie wysokości wierzchołki wysoczyzny morenowej wynoszą 190- 200 m n. p. m., a kulminacja osiąga 230 m n. p. m. (maksymalna wysokość obszaru miasta)- występuje w północnej części miasta, na granicy administracyjnej z gminą Jeleniewo. Spadki terenu są bardzo zróżnicowane.

Północną część obszaru opracowania stanowi taras nadzalewowy II rzeki Czarnej Hańczy, zaś część południową stanowi taras nadzalewowy I rzeki Czarnej Hańczy. W centralnej części zakresu opracowania występuje wyrobisko eksploatacyjne o głębokości 4,0 – 5,0 m oraz zwałowisko o wysokości 10,0 – 15,0 m. W południowo- wschodniej części opracowania występuje wyrobisko eksploatacyjne o głębokości 5,0 – 10,0 m. Wschodnią granicę opracowania stanowi skarpa wzgórz moreny czołowej akumulacyjnej stromo wznosząca się na wschód.

Wysokość wód gruntowych w większości stanowi bezpieczny poziom dla lokalizacji nowej zabudowy. Należy jednak zachować bezpieczną odległość zabudowy od terenów

podmokłych, w miejscach występowania wód podsiąkających. Piaski gliniaste lekkie i żwiry stanowią korzystne podłoże dla budownictwa. Niekorzystne dla budownictwa będą grunty pochodzenia organicznego: gleby torfowe i murszowo - torfowe.

Środowisko gruntowo- wodne, szczególnie wód podziemnych, może być narażone na zanieczyszczenie w wyniku:

- lokalizacji na terenie aglomeracji miejskiej,
- braku izolacji pierwszej użytkowej warstwy wodonośnej,
- występowania w podłożu gruntowym utworów dobrze przepuszczalnych.

Pod względem klimatycznym teren znajduje się w obrębie dzielnicy mazurskiej. Jest to najchłodniejszy region- suwalski, subregion suwalsko- sejneński z najsilniejszymi cechami kontynentalizmu.

Średnia temperatura roczna za wielolecie 1961- 95 w Suwałkach wynosi 6.1° C i jest najniższa w woj. podlaskim, co świadczy o wyjątkowo chłodnym typie panujących tu warunkach klimatycznych.

Styczeń jest miesiącem najchłodniejszym, a lipiec najcieplejszym. Lipiec i sierpień to miesiące, w których nie notowano ujemnych temperatur powietrza.

Z danych za wielolecie /1951- 1980/ wynika, że w Suwałkach temperatura od 5 do 15°C utrzymuje się przez ponad 4 miesiące, pogoda bardzo ciepła trwa średnio 70 dni tj. najkrócej w regionie. Dni ze średnią dobową temperaturą powietrza poniżej zera jest o 7 więcej niż w Białymstoku. Jest to najdłuższy czas trwania tego typu pogody w ciągu roku w nizinnej części kraju.

Suwałki znajdują się na terenach, które w porównaniu z pozostałymi obszarami Polski otrzymują najniższe sumy bezpośredniego promieniowania słonecznego.

Lokalne warunki klimatyczne modyfikowane są przez rzeźbę i zagospodarowanie terenu oraz wody powierzchniowe i roślinność. Tereny o niekorzystnych warunkach klimatu lokalnego położone są w korytarzu rzeki Czarnej Hańczy. Występuje tu akumulacja chłodnego powietrza wskutek grawitacyjnego spływu z miejsc wyniesionych oraz spadek temperatury w wyniku nocnego wypromieniowania.

Dominującymi kierunkami wiatru są kierunki zachodnie i południowo- zachodnie. Najczęściej wstępują wiatry o prędkości 2- 4 m/s i one sprzyjają rozprzestrzenianiu się zanieczyszczeń. Róże wiatru w latach 1961- 1995 obrazuje zał. nr 1.

Stan higieny atmosfery na obszarze objętym planem nie budzi zastrzeżeń. Z danych państwowego monitoringu środowiska wynika, że w rejonie opracowania nie występują

przekroczenia wartości dopuszczalnych stężeń zanieczyszczeń pyłowych i gazowych (pył zawieszany, dwutlenek siarki, dwutlenek azotu).

### **Struktura przyrodnicza obszaru i powiązania przyrodnicze**

Badany teren położony jest w krajobrazie o bogatych walorach przyrodniczych, w zasięgu oddziaływania od strony wschodniej Obszaru Chronionego Krajobrazu „Pojezierze Północnej Suwalszczyzny”. Na wschód od miasta rozciągają się malownicze tereny objęte ochroną w ramach Wigierskiego Parku Narodowego. Obszar obejmuje fragment krajobrazu polodowcowego.

Na przedmiotowym obszarze występuje uboga roślinność przemysłowych terenów zdegradowanych.

### **Fauna**

Fauna miasta Suwałki składa się z:

- gatunków, które przetrwały okres zabudowy i przystosowały się do życia w nowych warunkach środowiskowych np. nietoperze,
- gatunków stale bytujących w mieście, które zasiedlają nowe tereny zieleni,
- gatunków, które wnikają do aglomeracji miejskiej z innych środowisk np. bóbr,
- gatunków wprowadzonych świadomie lub mimowolnie przez człowieka, które zaadaptowały się do specyficznych wymagań ekologicznych panujących w mieście.

Najliczniejszą grupę zwierząt stanowią bezkręgowce, przede wszystkim owady. Występuje tu wiele gatunków należących do ważek, pluskwiaków, muchówek, błonkówek, chrząszczy, mrówek i motyli.

Fragment rzeki Czarnej Hańczy, leżący w granicach miasta, zalicza się do tzw. krainy wód łososiowatych. Najpospolitsze gatunki występujące to: pstrąg potokowy, szczupak, płoć, okoń oraz strzebla potokowa. Na ugorach, murawach i terenach podmokłych występuje kilka gatunków płazów: jaszczurka, padalec. Do najczęściej obserwowanych na terenie Suwałk przedstawicieli ptaków należą: wróbel, mazurek, dymówka, oknówka, pliszka, gawron, kawka, wrona siwa, sroka i sójka. Na zbiornikach i ciekach wodnych na terenie miasta występuje kaczka krzyżówka, łabędź, mewa śmieszka. W pobliżu osiedli ludzkich na terenie miasta występuje bóbr europejski. Bóbr należy do ssaków chronionych. Nory tego gryzonia można spotkać w kompleksie Arkadia oraz przy rzece Czarna Hańcza.

Suwałki są miastem, do którego może dość swobodnie przenikać wiele gatunków zwierząt występujących w sąsiednich środowiskach. Ułatwieniem w przemieszczaniu się zwierząt w kierunku miasta i przebywanie nim, są kompleksy leśne przylegające do miasta i leżące w jego granicach.

Obecnie w granicach administracyjnych Suwałk znajdują się następujące obiekty przyrodnicze objęte ochroną prawną:

- obszar specjalnej ochrony ptaków OSO Natura 2000 „Puszcza Augustowska” (PLB200002) zgodnie z Rozporządzeniem Ministra Środowiska z dnia 12 stycznia 2011 roku w sprawie obszarów specjalnej ochrony ptaków Dz. U. Nr 25, poz. 133- obejmuje fragment położonego w południowej części miasta Lasu Suwalskiego, stanowiącego część kompleksu leśnego Puszczy Augustowskiej. Obszar OSO powołany został ze względu na konieczność ochrony wielu cennych i chronionych gatunków ptaków oraz ich siedlisk w ramach Europejskiej Sieci Ekologicznej Natura 2000;
- projektowany Specjalny Obszar Ochrony Siedlisk Natura 2000 „Ostoja Wigierska” (PLH200004), zatwierdzony przez Komisję Europejską decyzją z dnia 10 stycznia 2011 r.;
- projektowany Specjalny Obszar Ochrony Siedlisk Natura 2000 „Ostoja Augustowska” (PLH200005), zatwierdzony przez Komisję Europejską decyzją z dnia 10 stycznia 2011 r.;
- rezerwat przyrody „Cmentarzysko Jaćwingów” (4,1 ha)- rezerwat archeologiczny utworzony w 1959 r. w celu ochrony fragmentu boru świeżego z cmentarzyskiem Jaćwingów. Na niewielkiej powierzchni rezerwatu mieści się kilkanaście kurhanów pochodzących z II- IV wieku naszej ery;
- Obszar Chronionego Krajobrazu „Pojezierze Północnej Suwalszczyzny” zgodnie z Uchwałą Nr XII/88/15 Sejmiku Województwa Podlaskiego z dnia 22 czerwca 2015 r. (Dz. Urz. Woj. Podl. z 26.06.2015 r. poz. 2116), zmienioną Uchwałą Nr L/468/18 Sejmiku Województwa Podlaskiego z dnia 25 czerwca 2018 r. (Dz. Urz. Woj. Podl. z 29.06.2018 r. poz. 2906)- obejmuje północną część miasta oraz rzekę Czarna Hańcza. Celem powołania obszaru jest zachowanie półnaturalnego krajobrazu o urozmaiconej rzeźbie terenu, z licznymi jeziorami, kemami, ozami i wzniesieniami morenowymi;
- stanowisko dokumentacyjne „Szwajcaria” (uchwała Rady Miejskiej z 1995 roku)- odsłonięcie geologiczne położone w północno- wschodniej części miasta, przy ul. Czarnoziem 1, powołane celem zachowania stanowiska geologicznego

z różnowiekowymi poziomami glacialnymi (gliny zwałowe) i dzielącymi je osadami interglacjału eemskiego (torfy i mułki), powstałymi około 100 000 lat p. n. e.. Jest to jedyne w północno- wschodniej Polsce stanowiskiem osadów eemskich odsłoniętych na powierzchni;

- pomniki przyrody- pomnikami przyrody na terenie Suwałk są wyróżniające się pojedyncze drzewa, objęte ochroną na mocy rozporządzenia wojewody (suwalskiego i podlaskiego) oraz uchwały Prezydium WRN w Białymstoku i uchwały Rady Miejskiej w Suwałkach. Aktualnie na terenie miasta są 33 pomniki przyrody. Jest to jednak liczba zmienna, co jest wynikiem zarówno powoływania nowych obiektów chronionych, jak i usuwania starych, np. ze względu na stan zdrowotny i uszkodzenia.

Lasy Skarbu Państwa, w granicach administracyjnych miasta, Decyzją Ministra Środowiska uznane zostały za lasy ochronne.

Uwarunkowania przyrodnicze obrazuje załącznik nr 1.

Za podstawę projektowanych działań planistycznych należy przyjąć zasadę zrównoważonego rozwoju. Plan ten będzie kontynuacją dotychczasowych opracowań planistycznych i będzie zgodny z rozwiązaniami przewidywanymi w „Studium uwarunkowań i kierunków zagospodarowania przestrzennego miasta Suwałk”. Wiodącą funkcją pozostanie funkcja produkcyjno-przemysłowa.

#### **Potencjalne zmiany stanu środowiska w przypadku braku realizacji projektowanego dokumentu:**

-realizacja zamierzeń inwestycyjnych w oparciu o obowiązujący plan zagospodarowania przestrzennego rejonu ulicy Piaskowej w Suwałkach (Uchwała Nr XII/159/2019 Rady Miejskiej w Suwałkach z dnia 25 września 2019 r.).

#### **6. Stan środowiska na obszarach objętych przewidywanym znaczącym oddziaływaniem.**

Obszar objęty zmianą planu dotyczy terenu 10E/C na którym zlokalizowane jest Przedsiębiorstwa Energetyki Ciepłej.

Planowana jest rekultywacji terenu w granicach tego terenu - makroniwelacja terenu niekorzystnie przekształconego przy użyciu odpadów paleniskowych o kodzie 10 0180, zgodnie z rozporządzeniem Ministra Klimatu z dnia 2 stycznia 2020 r. w sprawie katalogu

odpadów (Dz.U. z 2020 r. poz. 10) zaklasyfikowanych do rodzaju odpadów innych niż niebezpieczne.

Obowiązujący miejscowy plan zagospodarowania przestrzennego, na obszarze oznaczonym 10E/C, uniemożliwia realizację wyżej wymienionej inwestycji.

W związku z tym uznano, że niezbędne jest wprowadzenie w obowiązującym planie zmiany, która ograniczy się do pewnych korekt w tekście planu, umożliwiających przeprowadzenie procesu inwestycyjnego związanego z realizacją przedsięwzięcia.

Dodatkowo dopuszczono na terenie 10E/C realizację urządzeń oraz instalacji służących przetwarzaniu odpadów, w tym spalarni odpadów przeznaczonych do termicznego przekształcania odpadów z odzyskiem lub bez odzysku wytwarzanej energii cieplnej.

Przy spełnieniu warunków określonych w przepisach szczególnych dotyczących tych przedsięwzięć nie będą one oddziaływać szkodliwie na tereny sąsiednie.

W związku z powyższym zaniechano przedstawienia stanu środowiska na obszarach objętych przewidywanym znaczącym oddziaływaniem, gdyż takich obszarów się nie przewiduje, dostosowując zakres prognozy do zawartości i stopnia szczegółowości projektowanego dokumentu oraz przyjęcia tego dokumentu w procesie opracowywania projektów dokumentów powiązanych z tym dokumentem zgodnie z art. 52 ust. 1 ustawy z dnia 3 października 2008 r. o udostępnieniu informacji o środowisku i jego ochronie, udziale społeczeństwa w ochronie środowiska oraz o ocenach oddziaływania na środowisko (Dz.U. Nr 199, poz.1227 z 2008 r. z późn. zm.).

#### **7. Istniejące problemy ochrony środowiska istotne z punktu widzenia realizacji projektowanego dokumentu, w szczególności dotyczące obszarów podlegających ochronie na podstawie ustawy z dnia 16 kwietnia 2004 r. o ochronie przyrody.**

Na terenie objętym planem nie występują obszary przyrodnicze objęte ochroną prawną, ani pomniki przyrody. Ponadto teren nie jest objęty strefą Natura 2000". Dlatego nie istnieją problemy ochrony środowiska z tego tytułu.

**8. Cele ochrony środowiska ustanowione na szczeblu międzynarodowym, wspólnotowym i krajowym, istotne z punktu widzenia projektowanego dokumentu, oraz sposoby, w jakich te cele i inne problemy środowiska zostały uwzględnione podczas opracowywania dokumentu.**

### **8.1. Dokumenty ustanowione na szczeblu międzynarodowym**

Idea zrównoważonego rozwoju, na której opiera się analizowany dokument, uwzględnia trzy procesy pozostające ze sobą w równowadze: ochrona środowiska i racjonalna gospodarka zasobami naturalnymi, wzrost gospodarczy i sprawiedliwy podział korzyści z niego wynikających oraz rozwój społeczny. Poszczególne cele ochrony środowiska ustanowione na szczeblu międzynarodowym, również oparte zostały na bazie zasady zrównoważonego rozwoju. Zostały one zapisane w tzw. Protokołach do Konwencji Narodów Zjednoczonych, do których Polska również przystąpiła. Wśród tych Konwencji znajdują się:

**8.1.1. *Konwencja sporządzona w Aarhus dnia 25 czerwca 1998 r.*** o dostępie do informacji, udziale społeczeństwa w podejmowaniu decyzji oraz dostępie do sprawiedliwości w sprawach dotyczących ochrony środowiska (Dz. U. z 2003 nr 78 poz. 706 z późn. zm.). Jej celem jest zagwarantowanie uprawnień obywateli do dostępu do informacji, udziału w podejmowaniu decyzji oraz dostępu do wymiaru sprawiedliwości w sprawach dotyczących środowiska.

**8.1.2. *Ramowa konwencja Narodów Zjednoczonych w sprawie zmian klimatu, sporządzona w Nowym Jorku w 1992 r. dnia 9 maja 1992 r.*** (Dz. U. z 1996 nr 53 poz. 238). Celem podstawowym tej konwencji jest doprowadzenie, zgodnie z właściwymi postanowieniami konwencji, do ustabilizowania koncentracji gazów cieplarnianych w atmosferze na poziomie, który zapobiegłby niebezpiecznej antropogenicznej ingerencji w system klimatyczny. Dla uniknięcia zagrożenia produkcji żywności i dla umożliwienia zrównoważonego rozwoju ekonomicznego poziom taki powinien być osiągnięty w okresie wystarczającym do naturalnej adaptacji ekosystemów do zmian klimatu.

**8.1.3. *Protokół z Kioto do ramowej Konwencji Narodów Zjednoczonych, w sprawie zmian klimatu, sporządzony w Kioto dnia 11 grudnia 1997 r.*** (Dz. U. z 2005 nr 203 poz. 1684). Celem dokumentu jest walka ze zmianami klimatu. Szczegółowy cel polegał na ograniczeniu całkowitej emisji gazów cieplarnianych krajów rozwiniętych o co najmniej 5% w latach 2008- 2012 w stosunku do poziomu z 1990 r.

- 8.1.4. Konwencja o ocenach oddziaływania na środowisko w kontekście transgranicznym, sporządzona w Espoo dnia 25 lutego 1991 r.** (Dz. U. z 1999 nr 96 poz. 1110). Celem konwencji jest podejmowanie przez strony środków mających na celu zapobieganie, redukcję i kontrolowanie znaczącego szkodliwego oddziaływania transgranicznego na środowisko; ustanowienie procedury ocen oddziaływania na środowisko oraz wzajemne powiadamianie się stron o planowanej potencjalnie szkodliwej działalności.
- 8.1.5. Protokół Montrealski w sprawie substancji zubożających warstwę ozonową, sporządzony w Montrealu dnia 16 września 1987 r.** (Dz. U. z 1992 nr 98 poz. 490 z późn. zm.). Celem protokołu jest przeciwdziałanie dziurze ozonowej.
- 8.1.6. Konwencja Wiedeńska o ochronie warstwy ozonowej, sporządzona w Wiedniu dnia 22 marca 1985 r.** (Dz. U. z 1992 nr 98 poz. 488). Głównym celem tej Konwencji jest ochrona zdrowia ludzkiego i środowiska przed negatywnymi skutkami wynikającymi z działalności zmieniającej lub mogącej zmienić warstwę ozonową.
- 8.1.7. Konwencja w sprawie transgranicznego zanieczyszczenia powietrza na dalekie odległości, sporządzona w Genewie dnia 13 listopada 1979 r.** (Dz. U. z 1985 nr 60 poz. 311 z późn. zm.). Podstawowym celem Konwencji dla stron jest zobowiązanie, by chronić człowieka i jego środowisko przed zanieczyszczeniem powietrza oraz dążyć do ograniczenia i tak dalece, jak to jest możliwe, do stopniowego zmniejszania i zapobiegania zanieczyszczeniu powietrza, włączając w to transgraniczne zanieczyszczanie powietrza na dalekie odległości.
- 8.1.8. Konwencja o zakazie używania technicznych środków oddziaływania na środowisko w celach militarnych lub jakichkolwiek innych celach wrogich, otwarta do podpisania w Genewie dnia 18 maja 1977 r.** (Dz. U. z 1978 nr 31 poz. 132). Celem tej konwencji jest ustanowienie skutecznego zakazu wykorzystania technicznych środków oddziaływania na środowisko w celach militarnych lub w jakichkolwiek innych celach wrogich dla wyeliminowania niebezpieczeństwa, które takie wykorzystanie stwarza dla ludzkości oraz potwierdzenie woli działania na rzecz urzeczywistnienia tego celu.

Sama prognoza oraz cała procedura strategicznej oceny oddziaływania na środowisko jest wyrazem uwzględnienia ustaleń dokumentu nr 8.1.1.. Wyrazem uwzględnienia celów dokumentu nr 8.1.4. jest rozdział 4. „Informacje o możliwym transgranicznym oddziaływaniu na środowisko.” niniejszej prognozy, gdzie omówiono zagadnienia ewentualnego



transgranicznego oddziaływania projektu miejscowego planu na środowisko. Cele dokumentu nr 8.1.2, 8.1.3 i 8.1.7 zostały uwzględnione w obowiązującym planie poprzez zaopatrzenie w ciepło terenów C, E, E/C, P, U z miejskiej sieci ciepłowniczej, zaopatrzenie w gaz poszczególnych budynków docelowo z systemu sieci gazowej i ustalenia te pozostają bez zmian. Nie ma podstaw aby sądzić, że ustalenia projektu w jakikolwiek sposób naruszają ustalenia konwencji nr 8.1.8.

## **8.2. Dokumenty ustanowione na szczeblu wspólnotowym**

Cele ochrony środowiska ustanowione na szczeblu wspólnotowym, zostały zapisane w uchwałach, dyrektywach i rozporządzeniach Rady Unii Europejskiej. Najważniejsze z punktu widzenia ochrony środowiska są:

### **8.2.1. *Dyrektywa 2001/42/WE Parlamentu Europejskiego i Rady z dnia 27 czerwca 2001 r.***

w sprawie oceny wpływu niektórych planów i programów na środowisko. Celem niniejszej dyrektywy jest zapewnienie wysokiego poziomu ochrony środowiska i przyczynienie się do uwzględniania aspektów środowiskowych w przygotowaniu i przyjmowaniu planów i programów w celu wspierania stałego rozwoju, poprzez zapewnienie, że zgodnie z niniejszą dyrektywą dokonywana jest ocena wpływu na środowisko niektórych planów i programów, które potencjalnie mogą powodować znaczący wpływ na środowisko.

### **8.2.2. *Dyrektywa 2000/60/WE Parlamentu Europejskiego i Rady z dnia 23 października 2000 r.***

ustanawiająca ramy wspólnotowego działania w dziedzinie polityki wodnej. Celem niniejszej dyrektywy jest ustalenie ram dla działań na rzecz ochrony śródlądowych wód powierzchniowych, wód przejściowych, wód przybrzeżnych oraz wód podziemnych.

### **8.2.3. *Dyrektywa Rady 1999/31/WE z dnia 26 kwietnia 1999 r.***

w sprawie składowania odpadów. Celem niniejszej dyrektywy jest poprzez surowe wymagania eksploatacyjne i techniczne dotyczące odpadów i składowisk zapewnienie środków, procedur i zasad postępowania zmierzających do zapobiegania lub zmniejszenia w jak największym stopniu, negatywnych dla środowiska skutków składowania odpadów w trakcie całego cyklu istnienia składowiska, w szczególności zanieczyszczenia wód powierzchniowych, wód gruntowych, gleby i powietrza oraz skutków dla środowiska

globalnego, włącznie z efektem cieplarnianym, a także wszelkiego ryzyka dla zdrowia ludzkiego.

**8.2.4. Dyrektywa 96/61/EC z 24 września 1996 r.** w sprawie zintegrowanego zapobiegania i ograniczania zanieczyszczeń. Celem niniejszej dyrektywy jest osiągnięcie zintegrowanego zapobiegania zanieczyszczeniom środowiska naturalnego i ich kontroli, powodowanych przez rodzaje działalności wymienione w załączniku I. Określa ona środki mające na celu zapobieganie oraz, w przypadku braku takiej możliwości, zmniejszenie emisji do powietrza, środowiska wodnego i gleby, na skutek wspomnianych powyżej działań, łącznie ze środkami dotyczącymi odpadów, w celu osiągnięcia wysokiego poziomu ochrony środowiska naturalnego jako całości, bez uszczerbku dla przepisów dyrektywy 85/337/EWG i innych odpowiednich przepisów wspólnotowych.

**8.2.5. Dyrektywa 96/62/EU z dnia 27 września 1996 r.** w sprawie jakości powietrza. Ogólnym celem niniejszej dyrektywy jest zdefiniowanie podstawowych zasad wspólnej strategii poświęconej: zdefiniowaniu i określeniu celów odnośnie do jakości otaczającego powietrza na terenie Wspólnoty, wyznaczonych tak, aby unikać, zapobiegać lub ograniczać szkodliwe oddziaływanie na zdrowie ludzkie i środowisko jako całość; ocenie jakości otaczającego powietrza w Państwach Członkowskich na podstawie wspólnych metod i kryteriów; uzyskaniu odpowiednich informacji o jakości otaczającego powietrza i zapewnieniu, by informacje te były udostępnione publicznie, między innymi w formie progów alarmowych; utrzymaniu jakości otaczającego powietrza tam, gdzie jest ona dobra, oraz jej poprawie w pozostałych przypadkach.

**8.2.6. Rozporządzenie (WE) Nr 761/2001 Parlamentu Europejskiego i Rady z dnia 19 marca 2001r.,** dopuszczające dobrowolny udział organizacji w systemie eko-zarządzania i audytu we Wspólnocie (EMAS). Celem tego rozporządzenia jest ustanowienie wspólnotowego systemu eko- zarządzania i audytu, dopuszczającego dobrowolny udział organizacji, zwany EMAS, służący ocenie i doskonaleniu efektów działalności środowiskowej organizacji oraz dostarczaniu odpowiednich informacji opinii publicznej i innym zainteresowanym stronom. Celem EMAS jest wspieranie ciągłego doskonalenia efektów działalności środowiskowej organizacji.

**8.2.7. Dyrektywa Rady 90/313/EWG z dnia 7 czerwca 1990 r.** w sprawie swobody dostępu do informacji o środowisku. Celem Dyrektywy jest zagwarantowanie każdej osobie fizycznej lub prawnej w całej Wspólnocie swobodnego dostępu do informacji o środowisku będących w posiadaniu władzy publicznej w formie pisemnej, wizualnej, przekazu ustnego lub baz danych, dotyczących stanu środowiska, działań lub środków, które wpływają lub mogą wpływać niekorzystnie na środowisko oraz takich, które mają na celu jego ochronę.

**8.2.8. Rozporządzenie Rady 1210/90/EWG z dnia 7 maja 1990 r.** w sprawie utworzenia Europejskiej Agencji Ochrony Środowiska oraz sieci informacji i obserwacji środowiska. Celem tego rozporządzenia jest ustanowienie Europejskiej Agencji Ochrony Środowiska i dążenie do utworzenia europejskiej sieci informacji i obserwacji środowiska.

**8.2.9. Dyrektywa Rady 85/337/EWG z dnia 27 czerwca 1985 r.** w sprawie oceny skutków wywieranych przez niektóre przedsięwzięcia publiczne i prywatne na środowisko naturalne. Celem tej dyrektywy jest wprowadzenie zasad ogólnych dla oceny skutków wywieranych na środowisko w celu uzupełnienia i skoordynowania procedur wydawania zezwoleń na publiczne i prywatne przedsięwzięcia, które mogą mieć znaczny wpływ na środowisko.

**8.2.10. Pakiet energetyczno- klimatyczny przyjęty przez Komisję Europejską w grudniu 2008 r..** Dokumenty wchodzące w skład pakietu skupiają się na trzech kluczowych celach: ograniczeniu emisji gazów cieplarnianych, promowaniu stosowania energii ze źródeł odnawialnych i podnoszeniu sprawności energetycznej Unii Europejskiej.

Niniejsza prognoza uwzględnia cele dokumentu wymienionego w pkt. 8.2.1, poprzez zawarcie oceny wpływu na środowisko przedmiotowego projektu mpzp. Obowiązujący plan uwzględnia także cele dokumentu wymienionego w pkt. 8.2.2., ponieważ zawiera ustalenia co do sposobów ochrony wód powierzchniowych i wód podziemnych wymienione w § 15, § 20 i § 21 obowiązującego planu i pozostają one bez zmian. Obowiązujący mpzp uwzględnia cele dokumentu z pkt. 8.2.3., ponieważ jego ustalenia w § 22 rozwiązują problem gospodarowania odpadami i pozostają one bez zmian. Cele dokumentu z pkt. 4 zostały wypełnione, ponieważ na terenie objętym obowiązującym mpzp dla działalności wymienionych w załączniku I do dokumentu z pkt. 8.2.4 przewiduje się sporządzenie oceny

oddziaływania na środowisko i uzyskania niezbędnych pozwoleń i ustalenia te pozostają bez zmian. Jako, że w obowiązującym mpzp zawarte są propozycje odnośnie ochrony powietrza, które pozostają bez zmian uwzględnione są tym samym cele wymienione w dokumencie z pkt. 8.2.5.. Cele wymienione w dokumencie nr 8.2.6. zostały osiągnięte w tym samym dokumencie. Na mocy prawodawstwa polskiego zarówno projekt mpzp jak i niniejsza prognoza będą udostępniane społeczeństwu, wobec czego cele ochrony środowiska wymienione w dokumencie z pkt. 8.2.7. zostaną osiągnięte. Cele dokumentu nr 8.2.8. zostały wypełnione już w samym tym dokumencie, ponieważ mpzp jest dokumentem planistycznym, dla którego przeprowadza się strategiczną ocenę oddziaływania na środowisko, a nie przedsięwzięciem dla którego przeprowadza się ocenę oddziaływania na środowisko. Cele wymienione w dokumencie nr 8.2.9. nie dotyczą projektu mpzp. Cele dokumentu nr 8.2.10. zostały uwzględnione w obowiązującym mpzp poprzez zapis w § 22 i § 23, który pozostaje bez zmian.

### **8.3. Dokumenty ustanowione na szczeblu krajowym**

Cele ochrony środowiska ustanowione na szczeblu międzynarodowym i wspólnotowym zasymilowane zostały do polskiego systemu prawnego ze względu na nasze członkostwo w Unii Europejskiej. Na szczeblu krajowym, podstawowymi dokumentami określającymi cele ochrony środowiska są:

**8.3.1. „Polityka ekologiczna państwa 2030”, przyjęta 16 lipca 2019 roku przez Radę Ministrów.** Polityka ekologiczna jest dokumentem, który przez określenie celów w zakresie ekologii wskazuje działania konieczne dla właściwej ochrony środowiska naturalnego, wśród celów wymienia się: działania na rzecz zapewnienia realizacji zasady zrównoważonego rozwoju; przystosowanie do zmian klimatu; ochrona różnorodności biologicznej.

**8.3.2. Ustawa z dnia 14 grudnia 2012 r. o odpadach (Dz. U. z 2020 r. poz. 797, 875).** Celem ustawy jest określenie środków służących ochronie środowiska, życia i zdrowia ludzi zapobiegających i zmniejszających negatywny wpływ na środowisko oraz zdrowie ludzi wynikający z wytwarzania odpadów i gospodarowania nimi oraz ograniczenie ogólnych skutków użytkowania zasobów i poprawiających efektywność takiego użytkowania.

- 8.3.3. Ustawa z dnia 9 czerwca 2011 r. Prawo geologiczne i górnicze (Dz. U. 2020 r. poz. 1064, 1339).** Celem tej ustawy jest określenie wymagań w zakresie ochrony złóż kopalin, wód podziemnych oraz innych elementów środowiska w związku z wykonywaniem działalności w zakresie: prac geologicznych, wydobywania kopalin ze złóż, podziemnego bezzbiornikowego magazynowania substancji, podziemnego składowania odpadów.
- 8.3.4. Ustawa z dnia 3 października 2008 r. o udostępnianiu informacji o środowisku i jego ochronie, udziale społeczeństwa w ochronie środowiska oraz o ocenach oddziaływania na środowisko (Dz. U. z 2020 r. poz. 283, 284, 322, 471, 1378).** Celem tej ustawy jest określenie zasad i trybu postępowania w sprawach: udostępniania informacji o środowisku i jego ochronie, ocen oddziaływania na środowisko, transgranicznego oddziaływania na środowisko; zasady udziału społeczeństwa w ochronie środowiska; określenie organów administracji właściwych w tych sprawach.
- 8.3.5. Ustawa z dnia 10 lipca 2008 r. o odpadach (Dz. U. z 2017 r. poz. 1849, z 2020 r. poz. 284).** Celem ustawy jest zapobieganie powstawaniu w przemyśle wydobywczym odpadów wydobywczych, ograniczanie ich niekorzystnego wpływu na środowisko oraz życie i zdrowie ludzi.
- 8.3.6. Ustawa z dnia 16 kwietnia 2004 r. o ochronie przyrody (tekst jedn. Dz. U. 2020 r. poz. 55, 471, 1378).** Celem ustawy jest określenie zasad i form ochrony przyrody żywej i nieożywionej oraz krajobrazu.
- 8.3.7. Ustawa z dnia 23 lipca 2003 r. o ochronie zabytków i opiece nad zabytkami (tekst jedn. Dz. U. z 2020 r. poz. 282, 782, 1378).** Celem ustawy jest określenie przedmiotu, zakresu i formy ochrony zabytków oraz opieki nad nimi, zasad tworzenia krajowego programu ochrony zabytków i opieki nad zabytkami oraz finansowania prac konserwatorskich, restauratorskich i robót budowlanych przy zabytkach, a także organizacji organów ochrony zabytków.
- 8.3.8. Ustawa z dnia 20 lipca 2017 r. Prawo wodne (Dz. U. z 2020 r. poz. 310, 284, 695, 782, 875, 1378).** Celem ustawy jest regulacja gospodarowania wodami zgodnie z zasadą zrównoważonego rozwoju, a w szczególności kształtowanie i ochronę zasobów wodnych, korzystanie z wód oraz zarządzanie zasobami wodnymi.

**8.3.9. Ustawa dnia 27 kwietnia 2001 r. Prawo ochrony środowiska (Dz. U. z 2020 r. poz. 1219, 1378).** Celem ustawy jest określenie zasad ochrony środowiska oraz warunków korzystania z jego zasobów, z uwzględnieniem wymagań zrównoważonego rozwoju, a w szczególności: zasad ustalania warunków ochrony zasobów środowiska, warunków wprowadzania substancji lub energii do środowiska, kosztów korzystania ze środowiska.

**8.3.10. Ustawa z dnia 3 lutego 1995 r. o ochronie gruntów rolnych i leśnych (Dz. U. 2017 r. Poz. 1161, z 2020 r. poz.471).** Celem ustawy jest regulacja zasad ochrony gruntów rolnych i leśnych oraz rekultywacji i poprawiania wartości użytkowej gruntów.

**8.3.11. Strategiczny plan adaptacji dla sektorów i obszarów wrażliwych na zmiany klimatu do roku 2020 z perspektywą do roku 2030** wskazuje cele i kierunki działań adaptacyjnych, które należy podjąć w najbardziej wrażliwych sektorach i obszarach w okresie do roku 2020: gospodarce wodnej, rolnictwie, leśnictwie, różnorodności biologicznej i obszarach prawnie chronionych, zdrowiu, energetyce, budownictwie, transporcie, obszarach górskich, strefie wybrzeża, gospodarce przestrzennej i obszarach zurbanizowanych. Wrażliwość tych sektorów została określona w oparciu o przyjęte dla SPA scenariusze zmian klimatu. Zaproponowano cele, kierunki działań oraz konkretne działania, które korespondują z dokumentami strategicznymi, w szczególności Strategią Rozwoju Kraju 2020 i innymi strategiami rozwoju i jednocześnie stanowią ich niezbędne uzupełnienie w kontekście adaptacji.

**8.3.12. Krajowy Program Oczyszczania Ścieków Komunalnych** jest podstawowym instrumentem wdrożenia postanowień dyrektywy 91/271/EWG. Celem Programu, przez realizację ujętych w nim inwestycji, jest ograniczenie zrzutów niedostatecznie oczyszczanych ścieków, a co za tym idzie– ochrona środowiska wodnego przed ich niekorzystnymi skutkami.

Projektowana zmiana mpzp uwzględnia cele dokumentu wymienionego w pkt. 8.3.1., ponieważ ogólną podstawą ustaleń zmiany miejscowego planu jest zasada zrównoważonego rozwoju. Zmiana planu uwzględnia także cele dokumentu wymienionego w pkt. 8.3.2., ponieważ ustalenia obowiązującego planu w § 24 rozwiązują problem gospodarowania odpadami i pozostają bez zmian. Proponowana zmiana mpzp pozwala na racjonalne

zagospodarowanie powstających odpadów i realizację przedsięwzięć zapobiegających i zmniejszających negatywny wpływ odpadów na środowisko oraz zdrowie ludzi. Na mocy prawodawstwa polskiego zarówno projekt zmiany mpzp jak i niniejsza prognoza będą udostępniane społeczeństwu, wobec czego cele ochrony środowiska wymienione w dokumencie z pkt. 8.3.4. zostaną osiągnięte. Cele dokumentu z pkt. 8.3.6. są uwzględnione w rozdziale 2 obowiązującego planu, w którym dodatkowo wprowadzono zakaz budowy biogazowni na całym terenie objętym planem. Obowiązujący plan uwzględnia cele dokumentu wymienionego w pkt. 8.3.7. w rozdziale 4, który pozostaje bez zmian. Ustalenia dokumentu wymienionego w pkt. 8.3.8. oraz 8.3.12. są uwzględnione w § 15, § 20 i § 21 obowiązującego planu i pozostają bez zmian.

Dokument 8.3.11. wskazuje cele i kierunki działań adaptacyjnych, wynikających ze zmian klimatu. W obszarze gospodarki przestrzennej i terenów zurbanizowanych zmiany klimatyczne będą prowadziły do zmniejszenia zasobów przestrzeni dostępnej dla danego typu prowadzonej lub planowanej działalności m.in. ze względu na zwiększone ryzyko powodziowe, wzrost ryzyka osuwiskowego, nasilenie procesów erozji wodnej i wietrznej, deficyt wody, podniesienie, a także obniżenie poziomu wód gruntowych. Obszary zurbanizowane zagrożone są bezpośrednio szczególnie trzema zjawiskami: intensyfikacją miejskiej wyspy ciepła i silnymi ulewami powodującymi podtopienia oraz suszą sprzyjającą deficytowi wody w miastach. Kierunki działań adaptacyjnych do zmian klimatu w obszarze gospodarki przestrzennej i budownictwa dotyczą w szczególności skutecznej ochrony terenów zabudowy istniejącej i projektowanej przed osuwiskami, ruchami masowymi ziemi oraz niebezpieczeństwem powodzi. W obszarze objętym zmianą planu nie występują obszary szczególnego zagrożenia powodzią, osuwiska oraz tereny zagrożone ruchami masowymi.

**9. Przewidywane znaczące oddziaływania w tym oddziaływanie bezpośrednie, pośrednie, wtórne, skumulowane, krótkoterminowe, średnioterminowe i długoterminowe, stałe i chwilowe oraz pozytywne i negatywne, na cele i przedmiot obszaru „Natura 2000” oraz integralność tego obszaru, a także na środowisko, a w szczególności na: różnorodność biologiczną, ludzi, zwierzęta, rośliny, wodę, powietrze, powierzchnię ziemi, krajobraz, klimat, zasoby naturalne, zabytki, dobra materialne, z uwzględnieniem zależności między tymi elementami środowiska i między oddziaływaniami na te elementy.**

Teren objęty opracowaniem zmiany miejscowego planu zagospodarowania przestrzennego nie jest objęty strefą ochrony przyrody NATURA 2000. Ustalenia projektowanej zmiany dokumentu nie powinny wpłynąć negatywnie na najbliższe położone obszary chronione: Obszar Chronionego Krajobrazu Pojezierze Północnej Suwalszczyzny, Wigierski Park Narodowy oraz Obszar Chronionego Krajobrazu Puszczy i Jezior Augustowskich.

Obszar objęty zmianą planu dotyczy terenu 10E/C, na którym zlokalizowane jest Przedsiębiorstwo Energetyki Ciepłej i dla którego dopuszczono wykorzystanie odpadów obojętnych do rekultywacji terenów powyrobiskowych oraz realizację urządzeń oraz instalacji służących przetwarzaniu odpadów. Dodatkowo proponowana zmiana dopuszcza realizację zespołów garażowych na terenach zabudowy produkcyjnej oznaczonych symbolami 7P i 8P oraz wprowadza zakaz budowy biogazowni dla całego terenu objętego planem.

Zapisy zmiany dokumentu nie wprowadzają nowych funkcji w zakresie użytkowania terenu, w stosunku do istniejącego planu, jedynie je korygują.

Proponowana zmiana mpzp pozwala na racjonalne zagospodarowanie powstających odpadów i realizację przedsięwzięć zapobiegających i zmniejszających negatywny wpływ odpadów na środowisko oraz zdrowie ludzi. Umożliwia również realizację instalacji termicznego przekształcania odpadów, która pozwoliłaby miastu zagospodarować własne odpady komunalne i uniezależnić się od odbiorców zewnętrznych. Zmniejszyłoby to i ustabilizowało opłatę śmieciową którą ponoszą mieszkańcy miasta.

## **9.1 Etap inwestycyjny**

Realizacja zamierzeń inwestycyjnych nie powinna spowodować negatywnych oddziaływań na stan środowiska przyrodniczego, ponieważ głównym założeniem planu jest kontynuacja istniejącej zabudowy. Nastąpi zmiana dotychczasowej rzeźby terenu i czasowe zajęcie terenu pod drogi techniczne i place budów. Na jakość powietrza atmosferycznego będzie miała wpływ emisja gazów wylotowych z silników maszyn drogowych i środków transportu, pyłu prac ziemnych i ruchu pojazdów po nieutwardzonych nawierzchniach. Znaczną uciążliwością będzie emisja pyłu, fenolu, formaldehydu i naftalenu pochodząca z wytwarzania betonu, mas bitumicznych i składowisk kruszywa.

Na etapie inwestycyjnym może nastąpić zwiększenie ilości hałasu, ilości zanieczyszczeń spalinami, zanieczyszczenie gruntu produktami ropopochodnymi z ciężkiego sprzętu budowlanego. W trakcie realizacji obiektów kubaturowych zwiększona ilość



związków wapnia i magnezu w powietrzu atmosferycznym pochodzić będzie między innymi od prowadzonych robót budowlanych.

## **9.2 Etap funkcjonowania ustaleń planu**

Funkcjonowanie inwestycji przewidzianych w zmianie obowiązującego planu może spowodować zmiany w środowisku przyrodniczym w następujący sposób:

### **▪ Różnorodność biologiczna**

Realizacja planowanych inwestycji ze względu na teren, który jest zdegradowany (wzrostki pożwirowe) nie będzie miała wpływu na różnorodność biologiczną.

### **▪ Zwierzęta i rośliny**

Realizacja projektu spowoduje dalsze przekształcanie powierzchni zdegradowanych, nieużytków w funkcję przemysłową co stanowi naturalny proces rozwoju miasta. Spowoduje to dalszą likwidację segetalnych i ruderalnych gatunków roślin, zmniejszenie terenów biologicznie czynnych i przemieszczenie zwierzyny śródpolnej w miejsca mniej dostępne dla człowieka.

### **▪ Atmosfera**

Wykorzystanie odpadów obojętnych, mieszanek popiołowo-żwirowych do rekultywacji terenów pożwirowych wyeliminuje możliwość ich pylenia i w ten sposób zanieczyszczenia powietrza.

Urządzenia oraz instalacje służące przetwarzaniu odpadów będą powodować emisję zanieczyszczeń pyłowych i gazowych do powietrza. Przy spełnieniu norm określonych w przepisach szczególnych przedsięwzięcia te nie będą oddziaływać szkodliwie na ludzi i środowisko.

### **▪ Klimat akustyczny**

Potencjalnym źródłem hałasu jest zabudowa produkcyjna. W zależności od rodzaju działalności gospodarczej poziom hałasu będzie się różnie kształtował, ale uciążliwość nie powinna przekraczać granic działki na której zlokalizowana jest instalacja.

## ▪ Powierzchnia ziemi

Rekultywacja terenów zdegradowanych pozwoli na przywrócenie ich walorów użytkowych i wykorzystaniu ich na potrzeby rozbudowy Przedsiębiorstwa Energetyki Ciepłej.

Przekształceniu ulegnie rzeźba terenu w wyniku prowadzonych prac ziemnych przygotowujących tereny pod realizację instalacji termicznego przekształcania odpadów.

Rozwój komunikacji może spowodować pojawienie się lokalnych ognisk zanieczyszczeń ziemi substancjami ropopochodnymi oraz osadami.

Obowiązujący plan chroni powierzchnię ziemi poprzez nakaz odprowadzenia ścieków sanitarnych z projektowanej i istniejącej zabudowy do kanalizacji miejskiej.

## ▪ Grunty

Na przedmiotowym obszarze największy udział stanowią grunty sklasyfikowane jako grunty orne V i VI ale są one nieużytkowane rolniczo. Powierzchnia ziemi pod projektowaną zabudową zostanie na zawsze przekształcona. Proponuje się również tworzenie zieleni izolacyjnej od hałasu, spalin i wibracji wzdłuż zabudowy przemysłowej, dróg i przy parkingach.

## ▪ Wody

Obowiązujący plan przewiduje zaopatrzenie obiektów w wodę z sieci wodociągu miejskiego i podłączenie istniejącej i projektowanej zabudowy do kanalizacji miejskiej. Wody opadowe z terenów utwardzonych odprowadzane będą do gruntu z uwzględnieniem urządzeń podczyszczających lub do kanalizacji miejskiej. Rozwiązania gospodarki wodno – ściekowej zawarte w obecnie obowiązującym planie chronią wody podziemne przed zanieczyszczeniem.

Zdeponowane w nieeksploatowanym wyrobisku odpady obojętne przy spełnieniu warunków określonych w przepisach szczególnych, (tj.: wypełniany teren posiada naturalną barierę geologiczną uszczelniającą całe podłoże i ściany boczne lub sztuczną barierę geologiczną o ściśle określonych parametrach) nie będą oddziaływać na wody podziemne.

**Ocena wpływu na jednolite części wód i osiągnięcie celów środowiskowych określonych w planach zagospodarowania wodami wynikającymi z realizacji założeń Ramowej Dyrektywy Wodnej.**

Według „Planu gospodarowania wodami na obszarze dorzecza Niemna” (Dz. U. 2016 r. Poz. 1915) oraz wg „Planu gospodarowania wodami na obszarze dorzecza Wisły” (Dz. U. 2016 r. Poz. 1911), miasto Suwałki położone jest w następujących jednolitych częściach wód (JCW):

- **jednolite części wód powierzchniowych (JCWP)**

- PLRW8000186419 „Czarna Hańcza od wypływu z jeziora Hańcza do jeziora Wigry” – obszar dorzecza Niemna- naturalna część wód; stan dobry; osiągnięcie założonych celów środowiskowych uznano za zagrożone; przyjęto odstępstwa od założonych celów; wpływ działalności antropogenicznej na stan JCW generuje konieczność przesunięcia w czasie osiągnięcia celów środowiskowych z uwagi na brak rozwiązań technicznych możliwych do zastosowania w celu poprawy JCW;
- PLRW8000186432 „Dopływ z jeziora Staw”- obszar dorzecza Niemna- naturalna część wód; stan dobry; osiągnięcie założonych celów środowiskowych uznano za niezagrożone;
- PLRW80001864349 „Piertanka z jez. Krzywe Wigierskie, Pierty”- obszar dorzecza Niemna- naturalna część wód; stan dobry; osiągnięcie założonych celów środowiskowych uznano za niezagrożone;
- PLRW200018262247 „Szczeberka od źródeł do Blizny bez Blizny”- obszar dorzecza Wisły- naturalna część wód; stan zły; osiągnięcie założonych celów środowiskowych uznano za niezagrożone;

- **jednolite części wód podziemnych (JCWPd)**

- JCWPd nr 23- kod PLGW820023- obszar dorzecza Niemna, region wodny Niemna- stan ilościowy jednolitych części wód podziemnych oceniono jako dobry, stan chemiczny jako dobry a osiągnięcie celów środowiskowych uznano jako niezagrożone;
- JCWPd nr 34- obszar dorzecza Wisły/ obszar dorzecza Niemna, region wodny Środkowej Wisły/ region wodny Niemna- stan ilościowy jednolitych części wód podziemnych oceniono jako dobry, stan chemiczny jako dobry a osiągnięcie celów środowiskowych uznano jako niezagrożone.

W „Planie gospodarowania wodami na obszarze dorzecza Wisły” i w „Planie gospodarowania wodami na obszarze dorzecza Niemna” szczególną rolę zajmuje

podsumowanie działań zawartych w „Programie wodno- środowiskowym kraju” (PWŚK). Przy ustalaniu celów środowiskowych dla jednolitych części wód powierzchniowych brano pod uwagę aktualny stan JCWP w związku z wymaganym zgodnie z Ramową Dyrektywę Wodną (RDW) warunkiem nie pogarszania ich stanu. Ponadto, ustalając cele uwzględniano także różnicę pomiędzy naturalnymi, a silnie zmienionymi oraz sztucznymi częściami wód. Dla naturalnych części wód celem będzie osiągnięcie co najmniej dobrego stanu ekologicznego, dla silnie zmienionych i sztucznych części wód- co najmniej dobrego potencjału ekologicznego. Ponadto, w obydwu przypadkach, w celu osiągnięcia dobrego stanu/potencjału konieczne będzie dodatkowo utrzymanie co najmniej dobrego stanu chemicznego.

Cele środowiskowe dla wód podziemnych określone w ww. „Planach...” to:

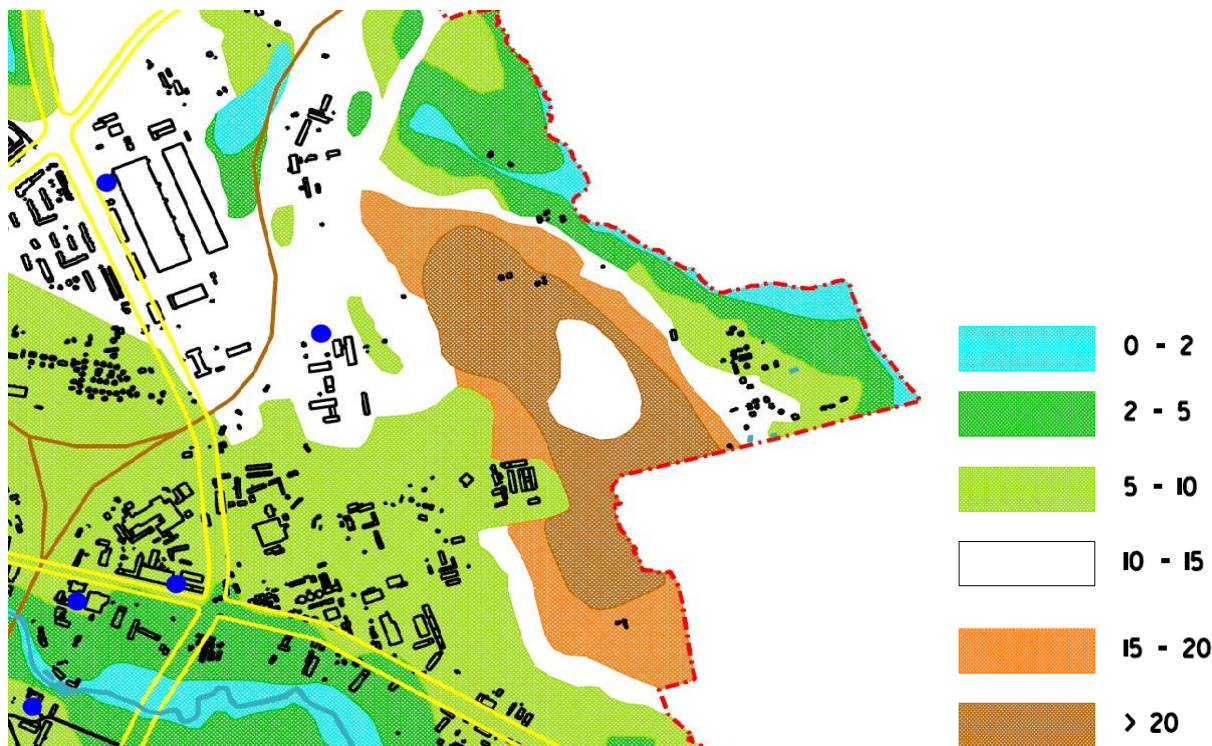
- zapobieganie dopływowi lub ograniczanie dopływu zanieczyszczeń do wód podziemnych;
- zapobieganie pogarszania się stanu wszystkich części wód podziemnych (z zastrzeżeniami wymienionymi w RDW);
- zapewnianie równowagi między poborem a zasilaniem wód podziemnych;
- wdrożenie działań niezbędnych do odwrócenia znaczącego i utrzymującego się rosnącego trendu stężenia każdego zanieczyszczenia powstałego wskutek działalności człowieka.

Docelowo, realizacja ustaleń projektu zmiany miejscowego planu zagospodarowania przestrzennego rejonu ulicy Piaskowej w Suwałkach w zakresie gospodarki ściekowej, w tym wód opadowych, nie wpłynie na pogorszenie stanu jednolitych części wód powierzchniowych (JCWP)- PLRW8000186419 „Czarna Hańcza od wypływu z jeziora Hańcza do jeziora Wigry” – obszar dorzecza Niemna, w których znajduje się teren planu.

Realizacja ustaleń projektu zmiany miejscowego planu zagospodarowania przestrzennego rejonu ulicy Piaskowej w Suwałkach nie stwarza zagrożenia dla osiągnięcia celów środowiskowych określonych w „Planie gospodarowania wodami na obszarze dorzecza Niemna” (2016) i w „Planie gospodarowania wodami na obszarze dorzecza Wisły” (2016).

Poziom zwierciadła wody na analizowanym obszarze występuje na głębokości od 5 do ponad 20 m p. p. t.

Poziom wód podziemnych obrazuje wyciąg ze ”Studium uwarunkowań ekofizjograficznych miasta Suwałki- 2004 r.”- autor Mirosław Tatarata- mapa Nr 1.



**Mapa. 1. Wyciąg z Mapy Uwarunkowań Hydrologicznych (w legendzie podano głębokość do pierwszego zwierciadła wód podziemnych w m pod powierzchnią terenu)**

Środowisko gruntowo- wodne, szczególnie wód podziemnych, narażone jest na zanieczyszczenie z powodu:

- braku izolacji pierwszej użytkowej warstwy wodonośnej,
- występowania w podłożu gruntowym utworów dobrze przepuszczalnych.

#### ▪ **Krajobraz**

Widok rozpościerający się ze wzgórz moreny czołowej zlokalizowanej na wschód od obszaru opracowania przedstawiono na fotografii umieszczonej na stronie tytułowej przedłożonej prognozy.

Na obszarze objętym zmianą planu występuje typowa zabudowa przemysłowa z górującym kominem ciepłowni miejskiej, słupami wysokiego napięcia, magazynami, składami. Planowane do wykonania instalacje zlokalizowane będą kilkanaście metrów poniżej szerokiego wzniesienia moreny czołowej występującej na wschód od obszaru opracowania i nie przysłonią oraz nie zepsują istniejącego industrialnego krajobrazu.

Reasumując należy stwierdzić, że realizacja zapisów zmiany planu będzie miała obojętny wpływ na zróżnicowany krajobraz.

- **Klimat**

Projektowane instalacje mogą mieć niewielki wpływ na klimat lokalny poprzez intensyfikację zabudowy i zwiększenie emisji zanieczyszczeń do atmosfery ze spalania odpadów oraz ze zwiększonego nieco ruchu pojazdów mechanicznych.

- **Ludzie**

Przy spełnieniu przepisów szczególnych przy realizacji i funkcjonowania proponowanych w zmianie planu instalacji nie będzie zagrożenia dla zdrowia i życia ludzi.

- **Zasoby naturalne**

Projektowana zmiana obowiązującego planu nie przewiduje eksploatacji zasobów naturalnych.

- **Zabytki**

Tereny położone w granicach zmiany planu nie podlegają ochronie konserwatorskiej. W granicach zmiany planu nie występują obiekty wpisane do rejestru lub ewidencji zabytków.

Zapisy obowiązującego planu wskazują, iż w przypadku odkrycia w trakcie wykonania jakichkolwiek robót ziemnych przedmiotów, co do których istnieje przypuszczenie, iż są zabytkiem, inwestor i wykonawca robót są zobowiązani wstrzymać prace i zawiadomić o tym fakcie wojewódzkiego konserwatora zabytków lub Prezydenta Miasta Suwałk. Zapisy te pozostają bez zmian.

- **Dobra materialne**

W obszarze objętym opracowaniem zmiany planu występujące dobra materialne zostają zachowane.

**10. Rozwiązania mające na celu zapobieganie, ograniczenie lub kompensację przyrodniczą negatywnych oddziaływań na środowisko, mogących być rezultatem realizacji projektowanego dokumentu, w szczególności na cele i przedmiot ochrony obszaru Natura 2000 oraz integralność tego obszaru.**

W związku z brakiem ochrony obszaru objętego planem powierzchniowymi formami ochrony przyrody i krajobrazu, w tym „Natura 2000”, nie występują ograniczenia w zagospodarowaniu analizowanego terenu z tego tytułu.

Obowiązujący miejscowy plan zagospodarowania przestrzennego w § 15 wprowadza następujące ustalenia dotyczące ochrony środowiska, przyrody i krajobrazu kulturowego:

„W celu ochrony środowiska, przyrody i krajobrazu kulturowego ustala się następujące zasady:

- 1) zakaz realizacji przedsięwzięć mogących zawsze znacząco oddziaływać na środowisko określonych w przepisach szczególnych;
- 2) zakaz tworzenia składowisk wszelkich rodzajów odpadów z zastrzeżeniem wynikającym z ustaleń szczegółowych;
- 3) zakaz odprowadzania nieoczyszczonych ścieków do gruntu;
- 4) zakaz wydobywania kopalin.”

Ustalenia powyższe pozostają obowiązujące dla całego obszaru objętego projektowaną zmianą planu. Projektowana zmiana planu dodatkowo wprowadza następujące ograniczenie w § 15: „zakazuje się budowy biogazowni”.

**11. Rozwiązania alternatywne do rozwiązań zawartych w projektowanym dokumencie wraz z uzasadnieniem ich wyboru oraz opis metod dokonywania oceny prowadzącej do tego wyboru albo wyjaśnienie braku rozwiązań alternatywnych, w tym wskazania napotkanych trudności wynikających z niedostatków techniki lub luk we współczesnej wiedzy.**

Zmiana miejscowego planu zagospodarowania przestrzennego rejonu ulicy Piaskowej w Suwałkach dotyczy obszaru, który posiada w chwili obecnej obowiązujący plan miejscowy uchwalony przez Radę Miejską w Suwałkach dnia 25 września 2019 roku. Główne założenia projektowanego dokumentu dotyczą aktualizacji jego części.

Obszar objęty zmianą planu dotyczy terenu 10E/C na którym zlokalizowane jest Przedsiębiorstwo Energetyki Ciepłej i dla którego dopuszczono wykorzystanie odpadów obojętnych do rekultywacji terenów powyrobiskowych oraz urządzeń oraz instalacji służących przetwarzaniu odpadów. Dodatkowo proponowana zmiana dopuszcza realizację zespołów garażowych na terenach zabudowy produkcyjnej oznaczonych symbolami 7P i 8P oraz wprowadza zakaz budowy biogazowni dla całego terenu objętego planem.

Rozwiązaniem alternatywnym jest nieuchwalenie projektowanej zmiany planu i pozostawienie planu obowiązującego.

## **12. Opis przewidywanych metod i częstotliwości monitoringu w przypadku znaczącego wpływu na środowisko, spowodowanego realizacją planu.**

W związku z przyjętym zakresem ustaleń projektu zmiany planu nie proponuje się przeprowadzania monitoringu skutków realizacji postanowień planu. Zapisy zmiany planu są kontynuacją istniejących na przedmiotowym obszarze funkcji: infrastruktury technicznej, przemysłu i komunikacji. Zaprojektowane zagospodarowanie wynika ze zróżnicowanego charakteru funkcjonowania terenu.

Zapisy dokumentu uwzględniają przepisy szczególne, w związku z tym nie przewiduje się negatywnego oddziaływania na poszczególne komponenty środowiska: klimat akustyczny, stan powietrza oraz stan wód podziemnych.

## **13. Streszczenie sporządzone w języku niespecjalistycznym**

Prognozę oddziaływania na środowisko sporządzano równolegle z pracami nad projektem zmiany miejscowego planu zagospodarowania przestrzennego rejonu ulicy Piaskowej w Suwałkach. Dokument został opracowany zgodnie z wymogami aktów prawnych. Przeznaczenie obszaru objętego projektowaną zmianą planu jest zgodne z funkcją określoną w „Studium uwarunkowań i kierunków zagospodarowania przestrzennego Gminy Miasta Suwałk”.

Obszar objęty zmianą planu dotyczy obszaru 10E/C na którym Przedsiębiorstwo Energetyki Ciepłej planuje rekultywację - makroniwelację terenu niekorzystnie przekształconego przy użyciu odpadów paleniskowych o kodzie 10 0180, zgodnie



z rozporządzeniem Ministra Klimatu z dnia 2 stycznia 2020 r. w sprawie katalogu odpadów (Dz.U. z 2020 r. poz. 10) zaklasyfikowanych do rodzaju odpadów innych niż niebezpieczne.

Obowiązujący miejscowy plan zagospodarowania przestrzennego, na obszarze oznaczonym 10E/C, uniemożliwia realizację wyżej wymienionej inwestycji.

W związku z tym uznano, że niezbędne jest wprowadzenie w obowiązującym planie zmiany, która ograniczy się do pewnych korekt w tekście planu, umożliwiających przeprowadzenie procesu inwestycyjnego związanego z realizacją przedsięwzięcia.

Dodatkowo dopuszczono na terenie 10E/C realizację urządzeń oraz instalacji służących przetwarzaniu odpadów, w tym spalarni odpadów przeznaczonych do termicznego przekształcania odpadów z odzyskiem lub bez odzysku wytwarzanej energii cieplnej oraz wprowadzono zakaz budowy biogazowni na całym terenie objętym planem.

Proponowana zmiana mpzp pozwala na racjonalne zagospodarowanie powstających odpadów i realizację przedsięwzięć zapobiegających i zmniejszających negatywny wpływ odpadów na środowisko oraz zdrowie ludzi. Umożliwia również realizację spalarni odpadów, która pozwoliłaby miastu zagospodarować własne odpady komunalne i uniezależnić się od odbiorców zewnętrznych. Zmniejszyłyby to i ustabilizowałyby opłatę śmieciową którą ponoszą mieszkańcy miasta.

W prognozie przedstawiono stan i funkcjonowanie środowiska (ukształtowanie powierzchni, budowa geologiczna, wody podziemne i roślinność) na tle zachodzących zmian. Prognoza przedstawia również zamierzenia planu oceniając jego wpływ na poszczególne komponenty środowiska, podając jednocześnie minimalizację ewentualnego złego wpływu na środowisko przyrodnicze. Projekt zmiany planu wykorzystuje warunki do racjonalnego zagospodarowania odpadów obojętnych w trakcie rekultywacji terenów powyrobiskowych oraz realizacji instalacji termicznego przekształcania odpadów.

W podsumowaniu stwierdzono, że realizacja ustaleń zmiany planu zagospodarowania przestrzennego rejonu ulicy Piaskowej w Suwałkach nie zagraża funkcjonowaniu środowiska.

### **Oświadczenie**

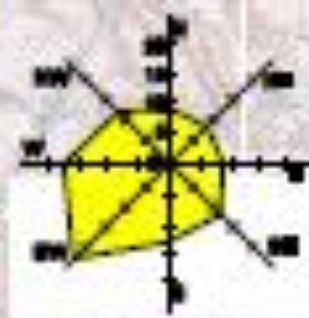
Ja niżej podpisany, Bogdan Leszczyński oświadczam, iż będąc autorem „*Prognozy oddziaływania na środowisko zmiany miejscowego planu zagospodarowania przestrzennego rejonu ulicy Piaskowej w Suwałkach; województwo podlaskie*” spełniam wymagania, o których mowa w art. 74 a ust. 2 ustawy z dnia 3 października 2008 r. o udostępnieniu informacji o środowisku i jego ochronie, udziale społeczeństwa w ochronie środowiska oraz o ocenach oddziaływania na środowisko (Dz. U. z 2020 r. poz. 283, 284, 322, 471, 1378).

Jestem świadomy odpowiedzialności karnej za złożenie fałszywego oświadczenia.

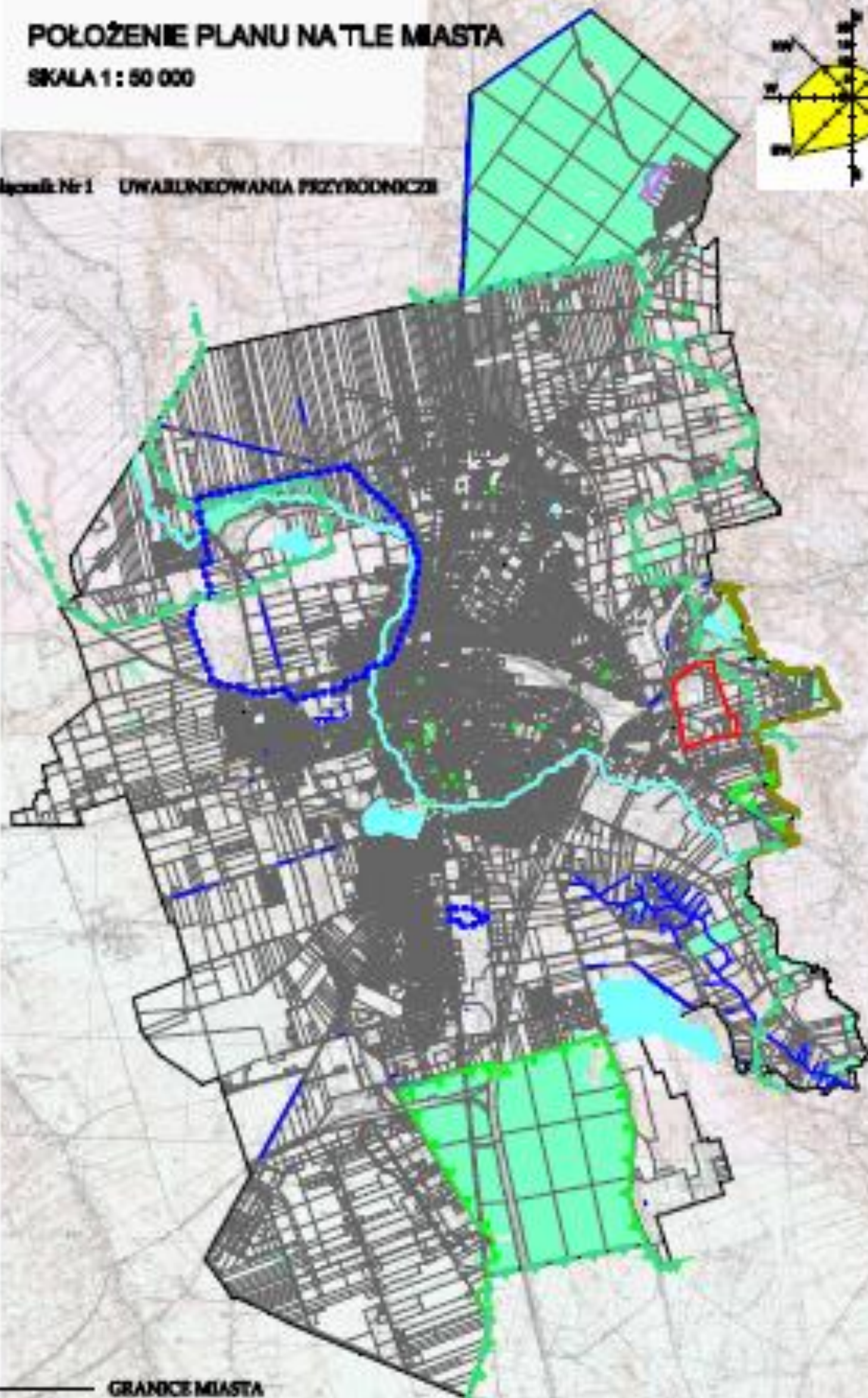
Bogdan Leszczyński

# POŁOŻENIE PLANU NA TLE MIASTA

SKALA 1 : 50 000



Załącznik Nr 1 UWYASNIENIOWANIA PRZYRODNICZE



- GRANICE MIASTA
- - - GRANICE OTULINY WIGERSKIENSKIEGO PARKU NARODOWEGO
- - - GRANICE OBSZARÓW CHRONIONEGO KRAJOBRAZU
- - - REZERWAT PRZYRODY "CMENTARZYSKO JACHWINOÓW"
- - - GRANICE OBSZARÓW NATURA 2000
- - - GRANICA ZEWNĘTRZNEGO TERENU OCHRONY POŚREDNIEJ UJĘĆ WODY
- POMNIKI PRZYRODY
- STANOWISKO DOKUMENTACYJNE
- LASY WG EWIDENCJI GRUNTÓW
- GRANICE MIEJSCOWOŚCI PLANU ZAGOSPODAROWANIA PRZESTRZENNEGO