

Załącznik Nr 3
do zgłoszenia budowy/robót budowlanych
nie wymagających pozwolenia na budowę
z dnia 12.06.2018 r.
znak: AGP. 6443 MB. 2018.14

URZĄD MIEJSKI w SUWAŁKACH
WYDZIAŁ ARCHITEKTURY
i GOSPODARKI PRZESTRZENNEJ
16-400 Suwałki, ul. Mickiewicza 1

Z up. PREZYDENTA
Miasta Suwałk

mgr inż. arch. Małgorzata Włoskowska
Naczelnik Wydziału Architektury
i Gospodarki Przestrzennej

PROJEKT BUDOWLANY-ARCHITEKTONICZNY

OBIEKT: PLAC ZABAW DZIECI

ADRES BUDOWY: Szkoła Podstawowa Nr 5 im. A. Wierusz-Kowalskiego
16-400 Suwałki, ul. Klonowa 51
Działka nr 23669/5,
obręb 0004,, jednostka ew. 206301_1 M. Suwałki

INWESTOR: GMINA MIASTO SUWAŁKI

PROJEKTANT: mgr inż. arch. Justyna Wołagiewicz
inż. Marek Anuszkiewicz

mgr inż. arch. Justyna Wołagiewicz

J. Wołagiewicz
upr. nr BŁ-PdOK/48/2004
wpis na liście członków
Podlaskiej Okręgowej Izby Architektów,
pod numerem PD-0311



DATA OPRACOWANIA:
wrzesień 2018 r.

ZAWARTOŚĆ OPRACOWANIA

1. ZAŁĄCZNIKI FORMALNO-PRAWNE
2. OPIS INWESTYCJI
3. RYSUNEK ZAGOSPODAROWANIA TERENU w skali 1: 500
4. ZESTAWIENIE URZADZEŃ I MAŁEJ ARCHITEKTURY

Suwałki, dnia 10 września 2018 r.

Oświadczenie

Zgodnie z art. 20 ust.4 ustawy z dnia 7 lipca 1994 r. - prawo budowlane (tj. Dz. U. z 2018 r. poz. 1202 z późn. zm) oświadczam, że projekt budowy placu zabaw wraz z utwardzeniem nawierzchni poliuretanem i zainstalowaniem urządzeń zabawowych i małej architektury i ogrodzenia na terenie Szkoły Podstawowej Nr 5 w Suwałkach przy ul. Klonowej 51, na działce o nr 23669/5 w granicach określonych na mapie zagospodarowania, został sporządzony zgodnie z obowiązującymi przepisami.

mgr inż. arch. Justyna Wołąga

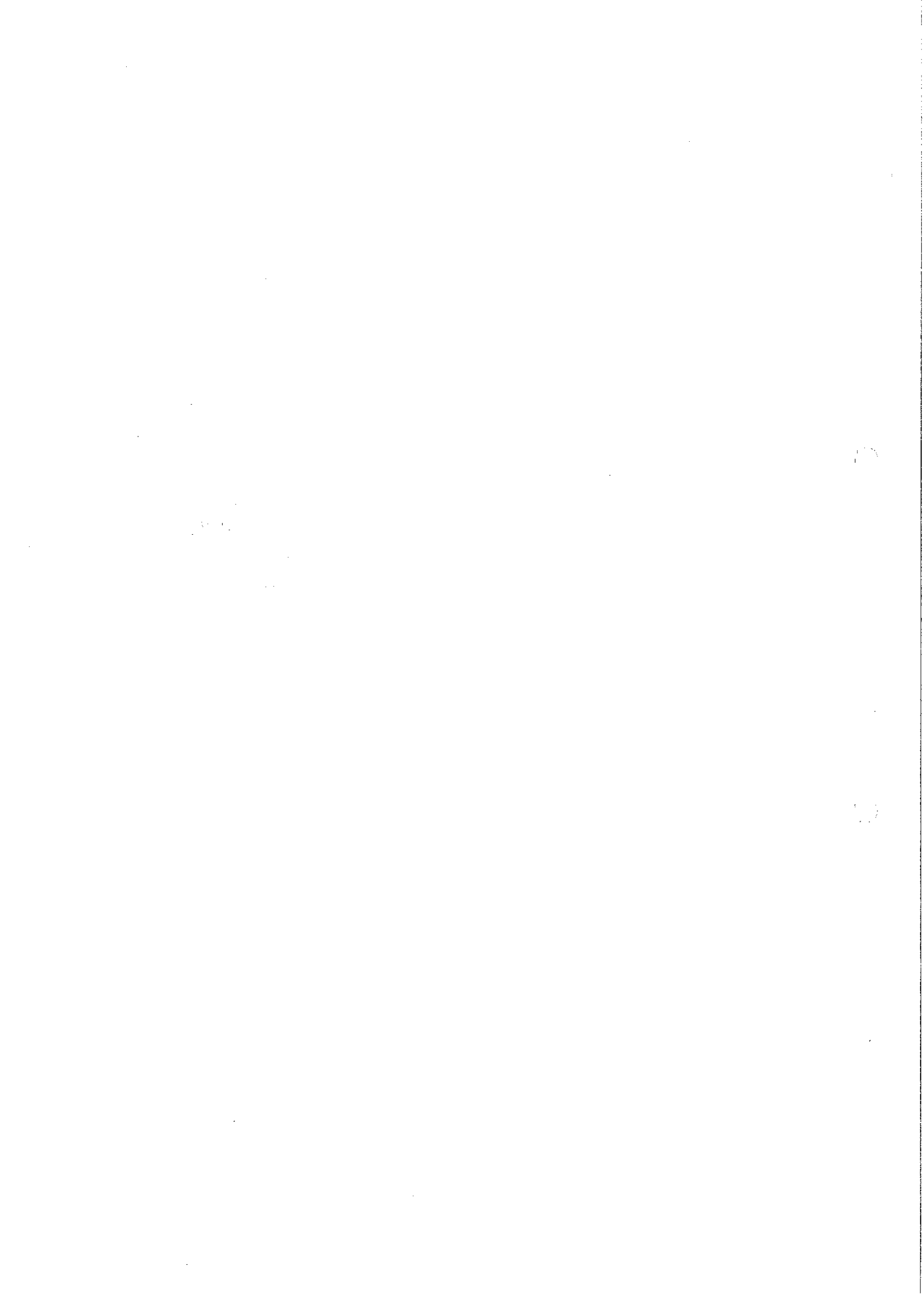
J. Wołąga

upr. nr BŁ-PdOKK/43/2004

wpis na listę członków

Podlaskiej Okręgowej Izby Architektów

pod numerem PD-0311



OPIS INWESTYCJI

1. PRZEDMIOT I ZAKRES OPRACOWANIA

Przedmiotem opracowania jest projekt budowy placu zabaw wraz z utwardzeniem nawierzchni poliuretanem oraz kostką brukową i zainstalowaniem urządzeń zabawowych i małej architektury i ogrodzenia na terenie Szkoły Podstawowej Nr 5 im. A.Wierusz-Kowalskiego w Suwałkach przy ul. Klonowej 51.

Zakresem opracowania objęto część nieruchomości o nr 23669/5 w granicach określonych na mapie zagospodarowania.

2. CEL OPRACOWANIA

Projekt został sporządzony na cele projektu o tytule „Poprawa jakości usług publicznych w litewskich i polskich przygranicznych instytucjach oświatowych” Numer projektu: LT-PL-3R-217 w ramach Programu: INTERREG V-A Litwa-Polska. Projekt ten obejmuje budowę czterech placów zabaw w oddziałach przedszkolnych w szkołach podstawowych nr 2, 4, 5, 7 i Ośrodku Szkolno-Wychowawczym nr 1 w Suwałkach. Niniejsza inwestycja jest częścią tego projektu prowadzoną na terenie Szkoły Podstawowej nr 5.

Wykonanie niniejszych robót budowlanych nie wymaga pozwolenia na budowę. Projekt składa się z rysunków i dokumentów umożliwiających jednoznaczne określenie zakresu robót budowlanych, uwarunkowań i lokalizacji ich wykonania.

3. PODSTAWA OPRACOWANIA

- mapa zasadnicza wydana przez Ośrodek Geodezyjny w Suwałkach
- uzgodnienia z inwestorem, co do programu inwestycji.
- przepisy szczególne i normy, w tym PN EN 1176/2009, PN EN 1177/2009
- karty katalogowe i techniczne urządzeń

4. OPIS STANU ISTNIEJĄCEGO

Część działki o nr geodezyjnym 23669/5, na której przewiduje się inwestycję, pozostaje w trwałym zarządzie Szkoły Podstawowej Nr 5. Cała działka ma powierzchnię 3,8620 ha. Teren podlegający inwestycji ma powierzchnię ok. 2000 m².

Jest to teren zagospodarowany i urządzony na cele niezbędne do funkcjonowania szkoły. Oprócz budynku znajdują się tu boiska, place utwardzone oraz tereny zielone, przy czym zmianą zagospodarowania objęto część tego terenu, położonego w południowo zachodniej części działki, pomiędzy budynkiem szkoły a jej ogrodzeniem od strony południowej. Teren ten jest częściowo urządzony.

W granicach terenu objętego projektem występuje infrastruktura techniczna, podziemna. Planowana inwestycja znajduje się na terenie obowiązującego miejscowego planu zagospodarowania przestrzennego rejonu Osiedla Północ I (uchwała nr XXXV/450/2017 Rady Miejskiej w Suwałkach z 25.09.2017. Dz.Urz.Woj.Podlaskiego z 2.10.2017 poz. 3593), zgodnie z którym jest to teren przeznaczony na cele publiczne oświatowe. Inwestycja jest zgodna z planem miejscowym.

5. PRZEZNACZENIE, PROGRAM UŻYTKOWY ORAZ CHARAKTERYSTYCZNE PARAMETRY OBIEKTU

Obiektem budowlanym stanowiącym przedmiot inwestycji jest wygrodzony plac zabaw z urządzeniami zabawowymi, ławkami i koszami na śmieci z nawierzchnią poliuretanową, bezpieczną, w obrzeżu z krawężników.

Przy wejściu na plac zostanie umieszczona tablica informacyjna z regulaminem placu zabaw. Ponadto na placu zabaw zostaną zamontowane następujące urządzenia zabawowe:

1. Zestaw integracyjny
2. Domek
3. Huśtawka 2 osobowa+ bocianie gniazdo
4. Tablica edukacyjna do rysowania
5. Bujak – huśtawka na 3 sprężynach
6. Bujak na sprężynie- samochód
7. Bujak na sprężynie
8. Kosz do koszykówki
9. Tablica edukacyjna

W sumie jest 9 urządzeń zabawowych. Ponadto zostaną zamontowane 4 ławki i dwa kosze na śmieci. Przy doborze urządzeń zabawowych kierowano się ich wielofunkcyjnością zapewniającą, różnorodną aktywność i możliwość wykorzystania przez większą ilość dzieci w jednym czasie, co sprzyja integracji i uczy współdziałania. W celu zapewnienia bezpieczeństwa dzieci oraz ograniczenia dostępu zwierzętom, teren placu zabaw zostanie wygradzony ogrodzeniem o wys. ok. 1,0 m.

Nie przewiduje się wycinek drzew i krzewów.

Nie wprowadza się zmian w ukształtowaniu terenu.

Teren nie jest objęty żadnymi formami ochrony prawnej, w tym nie jest terenem zabytkowym, zalewowym, szkód górniczych i osuwisk, nie jest położony na terenie uzdrowiska, parku narodowego lub jego otuliny oraz na terenach siedlisk gatunków chronionych.

6. CHARAKTERYSTYCZNE PARAMETRY TECHNICZNE:

powierzchnia placu zabaw o nawierzchni syntetycznej: 250,0 m².

7. FORMA, FUNKCJA OBIEKTU BUDOWLANEGO, SPOSÓB DOSTOSOWANIA DO KRAJOBRAZU

Głównym założeniem przy projekcie placu zabaw jest umieszczenie jednej dominanty wysokościowej i gabarytowej oraz umieszczenie pozostałych mniejszych, zróżnicowanych gabarytowo i wysokościowo urządzeń na wspólnej syntetycznej, bezpiecznej nawierzchni. Zmiana wizerunku tego miejsca poprzez realizację założeń projektu podniesie walory i estetykę otoczenia, wprowadzi nową jakość, z uwagi na zastosowanie urządzeń o wysokich walorach estetycznych i użytkowych. Zastosowane urządzenia i materiały powinny posiadać certyfikaty i atesty potwierdzające bezpieczeństwo konstrukcji, spełnienie odpowiednich warunków higienicznych, ochrony środowiska.

Rozmieszczenie urządzeń zabawowych uwzględnia strefy bezpiecznego użytkowania podane przez producenta oraz wytyczne norm, od poszczególnych urządzeń, które nie zachodzą na siebie.

Lokalizacja placu zabaw jest przewidziana w odległościach powyżej 10 m od okien budynków na pobyt ludzi i parkingów.

Zapewnione jest nasłonecznienie min. 4 godz. w okresie równonocy w godz. 10 -17 placu zabaw zgodnie z warunkami technicznymi, określonymi rozporządzeniem MI z 12.04.2002 r.

Schemat i wizerunek proponowanych urządzeń zawarto w części rysunkowej projektu.

Urządzenia zabawowe należy kotwić zgodnie z zaleceniami i instrukcją producenta. Fundamentowanie należy wykonać przed wykonaniem nawierzchni. Zakłada się fundamenty betonowe, punktowe, wylewane na budowie. W projekcie przyjęto, iż fundamentowanie oraz montaż będzie wykonany przez dostawcę urządzeń, stąd też konieczne będzie indywidualne

rozwiązanie fundamentów, w tym i ich rozmieszczenie w terenie. Stąd też odstąpiono od wymiarowania i rysunków szczegółowych w tym zakresie. Dodatkowo jest to uzasadnione tym, iż podane w projekcie urządzenia są wskazane jako przykładowe. Zamieszczone opisy, karty katalogowe i instrukcje montażu producentów należy traktować jako przykładowe. Mają one na celu zobrazowanie wymagań Zamawiającego. Specyfika materiałowa i technologiczna zależna jest od producenta urządzeń. Dopuszcza się inne rozwiązania i tolerancję podanych w projekcie wymiarów urządzeń i małej architektury oraz w ich ustawieniu.

8. SPOSÓB DOSTOSOWANIA DO POTRZEB NIEPEŁNOSPRAWNYCH

Plac zabaw i jego urządzenia będzie przystosowany do osób niepełnosprawnych bez barier architektonicznych (krawężniki pomiędzy nawierzchniami zaprojektowano w poziomie nawierzchni, dojazd wózkiem pod urządzenia zabawowe i ławki, odpowiednia szerokość furtki i chodników)

9. ROZWIĄZANIA KONSTRUKCYJNO - MATERIAŁOWE, WARUNKI I SPOSÓB POSADOWIENIA

9.1. Warunki gruntowo-wodne:

Przyjęto kategorię geotechniczną I, tj. proste warunki posadowienia. Woda gruntowa do głębokości posadowienia nie występuje. W przypadku stwierdzenia gruntów organicznych pod urządzeniami wymienić na grunty sypkie, piaski grube lub żwiry i zagęścić do $ID > 0,5$. W przypadku stwierdzenia przez Wykonawcę, innych niż założonych w projekcie warunków gruntowych w zakresie własności gruntu i poziomu wód gruntowych, wpływających istotnie na warunki posadowienia urządzeń zabawowych, Wykonawca ma obowiązek powiadomić o tym niezwłocznie Inwestora.

9.2. Prace przygotowawcze:

Przed przystąpieniem do robót Wykonawca ma obowiązek wydzielić i oznakować teren budowy, a także przygotować zaplecze budowy. Należy rozebrać znajdujące się w obrębie placu budowy wszystkie kolidujące elementy zagospodarowania.

9.3. Roboty ziemne:

Roboty ziemne należy wykonać koparko-ładowarką lub ręcznie. Należy usunąć warstwę darni oraz humusu z terenu, na którym projektuje się nową nawierzchnię syntetyczną. Ziemię i pozostałości organiczne wywieść poza teren budowy lub ewentualnie ziemię rozplantować na terenie poza ogrodzeniem placu zabaw w uzgodnieniu z zarządcą terenu, Częściowo ziemię z wykopu (piaski grube, żwiry wykorzystać do wykonania zasypek).

9.4. Obrzeża:

Styk różnych rodzajów nawierzchni należy wykonać w obrzeżu betonowym.

Obrzeże betonowe gr 6 cm i wysokości 20 cm – na podsypce cementowo-piaskowej z wypełnieniem spoin zaprawą cementową.

9.5. Nawierzchnie:

W obrębie placu zabaw projektuje się nawierzchnię amortyzującą upadek z wysokości (syntetyczną w jednym kolorze, kolor do uzgodnienia na etapie wykonawstwa). Nawierzchnie wykonać ze spadkami 1% w kierunku terenów zielonych.

Nawierzchnia syntetyczna poliuretanowa gr.13 mm wylewana na warstwie podkładowej gr 35 mm elastycznej, przepuszczalnej, spełniająca wymagania amortyzowania upadku (wysokość swobodnego upadku 220 cm i 120 cm, zgodnie ze specyfikacją urządzeń placu zabaw), na podbudowie z kruszywa łamanego frakcja 0-4 mm grubości minimalnej warstwy

4 cm, z kruszywa łamanego frakcja 4-21,5 mm gr minimalnej warstwy 8 cm i podbudowie z kruszywa łamanego frakcja 0-63 mm o grubości minimalnej warstwy 10 cm.

9.6. Mała architektura i urządzenia zabawowe i inne:

Urządzenia i małą architekturę kotwić zgodnie z zaleceniami i instruktażem producenta.

9.7. Ogrodzenie:

Ogrodzenie wykonać jako panelowe, systemowe o długości przęsła ok. 200 cm, wys. 100 cm, z poziomych i pionowych prętów osadzonych na stalowych słupkach, zgodnie z specyfikacją materiałową oraz instrukcją montażu i posadowienia według wskazań producenta. W ogrodzeniu wykonać furtkę szerokości 1,0 m jednoskrzydłową. Słupki ogrodzenia i furtki osadzić na fundamencie z suchego betonu kl. C12/15

9.8. Prace porządkowe.

Po zakończeniu inwestycji plac zabaw przygotować do odbioru, usunąć oznakowania i inne elementy wzniesione na czas budowy, śmieci i pozostałości materiałów budowlanych.

10.0. INFORMACJE DODATKOWE

10.1. Odstąpiono od szczegółowego wymiarowania nawierzchni utwardzonych (syntetyczna, betonowa). Wykonawcy należy przekazać wersję elektroniczną projektu zagospodarowania, która posłuży do wytyczenia placu i jego urządzeń w terenie. Należy przyjąć, co do zasady ogólną wielkość nawierzchni syntetycznej ok. 250 m².

10.2. Dopuszcza się tolerancję w wymiarach urządzeń i nawierzchni oraz w ich lokalizacji, pod warunkiem, że strefy bezpieczeństwa od projektowanych urządzeń zabawowych będą zgodne z wytycznymi ich producenta, a zmiany w wymiarach i wielkości powierzchni nie przekroczą wartości 10 %, i będą zgodne zgodnie z przepisami prawa.

10.3. Wszystkie podane w projekcie wymiary należy zweryfikować na budowie.

10.4. Co do zasady, wszystkie urządzenia nie mogą być lokalizowane na podziemnych sieciach i urządzeniach. W projekcie nie lokalizuje się żadnych urządzeń zabawowych ani małej architektury na urządzeniach lub sieciach podziemnych, uwidocznionych na mapie sytuacyjno-wysokościowej. W przypadku stwierdzenia niezgodności i kolizji niezwłocznie powiadomić inwestora i projektanta, który określi dalszy tryb postępowania i ustali nową lokalizację urządzeń.

10.5. W przypadku wątpliwości zwrócić się odpowiednio z zapytaniem do producenta/projektanta/dostawcy określonego materiału/urządzenia.

10.6. Wszystkie zastosowane materiały powinny odpowiadać obowiązującym normom posiadać wymagane atesty i certyfikaty, nie mogą stanowić zagrożenia dla higieny i zdrowia użytkowników.

10.7. Należy bezwzględnie przestrzegać technologii i wymagań producentów.

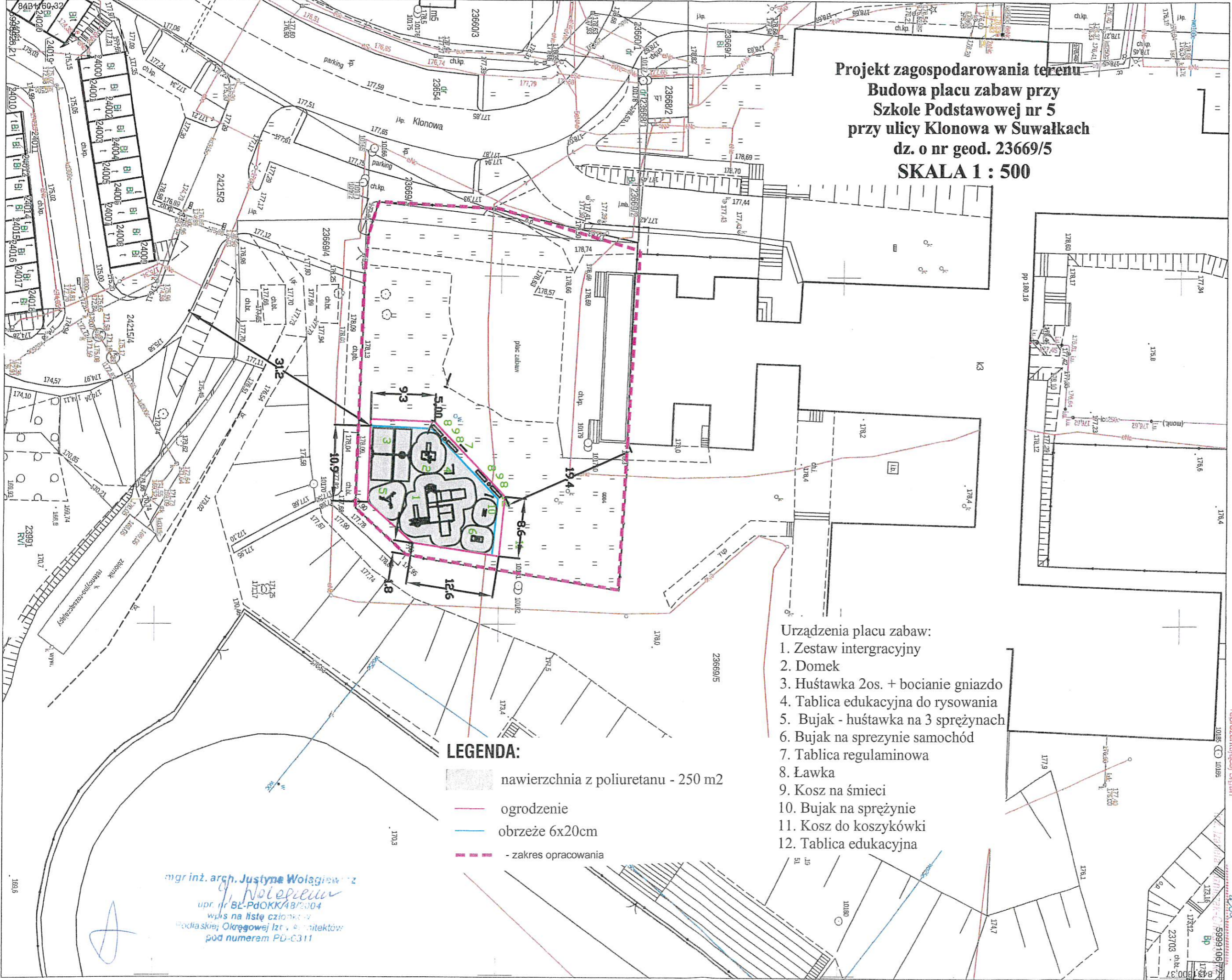
10.8. Prace budowlane należy wykonywać z należytą starannością, wiedzą i sztuką budowlaną oraz wg specyfikacji technicznej wykonania i odbioru robót budowlanych.

opracowanie:

mgr inż. arch. Justyna Wolopien
upr. nr BŁ-PdOKK/43/2008
wpis na liście członków
Podlaskiej Okręgowej Izby Architektów
pod numerem PD-031

Godło arkusza mapy	8.215.12.02.4.4, 8.215.12.03.3.3	Posiadaacza się zgodność niniejszej kopii z treścią materiału państwowego zasobu geodezyjnego i kartograficznego
Jednostka ewid.	M. Suwałki 206301_1	Numer sprawy
Obręb ewid.	Obręb nr 4 0004	Nazwa materiału zasobu
Numer działki	23669/5	Data wykonania kopii
Ulica, nr		Sporządził(a): Izabela Guźniczak-Chrzanowska
Układ współrz. płaskich	2000/24	
Układ wysokości	Kronsztad 80	

Projekt zagospodarowania terenu
Budowa placu zabaw przy
Szkole Podstawowej nr 5
przy ulicy Klonowa w Suwałkach
dz. o nr geod. 23669/5
SKALA 1 : 500



- Urządzenia placu zabaw:
1. Zestaw intergracyjny
 2. Domek
 3. Huśtawka 2os. + bocianie gniazdo
 4. Tablica edukacyjna do rysowania
 5. Bujak - huśtawka na 3 sprężynach
 6. Bujak na sprężynie samochód
 7. Tablica regulaminowa
 8. Ławka
 9. Kosz na śmieci
 10. Bujak na sprężynie
 11. Kosz do koszykówki
 12. Tablica edukacyjna

- LEGENDA:**
- nawierzchnia z poliuretanu - 250 m²
 - ogrodzenie
 - obrzeże 6x20cm
 - zakres opracowania

mgr inż. arch. **Justyna Wołagiewicz**
Justyna Wołagiewicz
 upr. nr BŁ-PdOKK/48/2004
 wpis na liście członków
 Radzkiej, Okręgowej Izby Architektów
 pod numerem PŁ-C311

Posiadaacza się zgodność niniejszej kopii z treścią materiału państwowego zasobu geodezyjnego i kartograficznego
 Organ prowadzący państwowy zasób geodezyjny i kartograficzny
 Nazwa materiału zasobu
 Identyfikator świadczony materiał
 Data wykonania kopii
 Imię, nazwisko i podpis osoby reprezentującej organ
GEOWIN
 5999106172
 23703 chł. 27
 17312
 17316
 17318
 17319
 17320
 17321
 17322
 17323
 17324
 17325
 17326
 17327
 17328
 17329
 17330
 17331
 17332
 17333
 17334
 17335
 17336
 17337
 17338
 17339
 17340
 17341
 17342
 17343
 17344
 17345
 17346
 17347
 17348
 17349
 17350
 17351
 17352
 17353
 17354
 17355
 17356
 17357
 17358
 17359
 17360
 17361
 17362
 17363
 17364
 17365
 17366
 17367
 17368
 17369
 17370
 17371
 17372
 17373
 17374
 17375
 17376
 17377
 17378
 17379
 17380
 17381
 17382
 17383
 17384
 17385
 17386
 17387
 17388
 17389
 17390
 17391
 17392
 17393
 17394
 17395
 17396
 17397
 17398
 17399
 17400



Zestaw integracyjny



OPIS PRODUKTU

Wymiary: 930 x 760 cm
Strefa bezpieczeństwa: 1230 x 1060 cm
Wysokość całkowita: 321 cm
Wysokość swobodnego upadku: 120 cm

Produkt zgodny z PN-EN 1176-1:2009: TAK
Dostępność części zapasowych: TAK
Przedział wiekowy: 3 - 12

Domek



OPIS PRODUKTU

Wymiary: 194 x 287 cm
Strefa bezpieczeństwa: 494 x 587 cm
Wysokość całkowita: 218 cm
Wysokość podestu: 59 cm
Wysokość swobodnego upadku: 59 cm
Dostępność części zapasowych: TAK
Produkt zgodny z PN-EN 1176-1:2009: TAK
Przedział wiekowy: 1 - 8 lat

Huśtawka 2-bocianie gniazdo



OPIS PRODUKTU

Wymiary: 185 x 633 cm
Strefa bezpieczeństwa: 750 x 580 cm
(Dla powierzchni gumowej: 650 x 580 cm)
Wysokość całkowita: 244 cm
Wysokość swobodnego upadku: 133 cm

Największy element: Poprzeczka (322 cm)
Najcięższy element: 20 kg

Dostępność części zapasowych: TAK
Produkt zgodny z PN-EN 1176-1:2009: TAK
Przedział wiekowy: 1-4 lat (siedzisko kubetek)
3-12 lat (siedzisko płaskie, gniazdo oraz elastyczne)

Tablica do rysowania



Dwuskrzydłowa tablica zewnętrzna do pisania kredą, konstrukcje ze stali ocynkowanej i malowanej proszkowo, elementy kolorowe z HDPE i HPL, elementy złączne nierdzewne lub osłonięte kapturkami z tworzywa sztucznego. Wymiary: 131 x 131 cm. Strefa bezpieczeństwa: 431 x 431 cm. Wysokość całkowita: 140 cm. Produkt zgodny z PN EN 1176-1:2009.

Bujak na trzech sprężynach

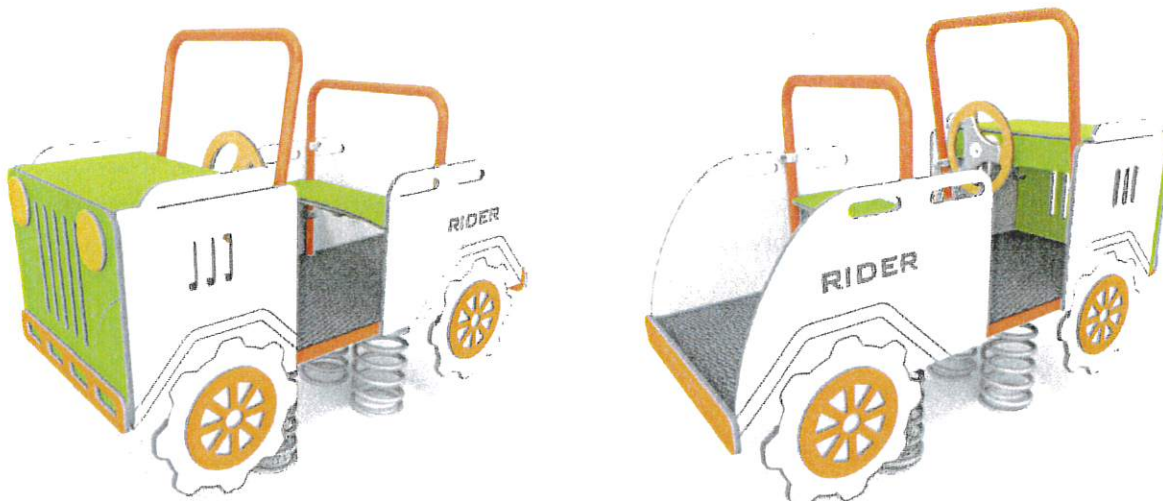


OPIS PRODUKTU

Wymiary: 208 x 235 cm
Strefa bezpieczeństwa: 408 x 435 cm
Wysokość całkowita: 73 cm
Wysokość swobodnego upadku: 47 cm

Dostępność części zapasowych: TAK
Produkt zgodny z PN-EN 1176-1:2009: TAK
Przedział wiekowy: 1 - 12

Bujak na sprężynie samochód



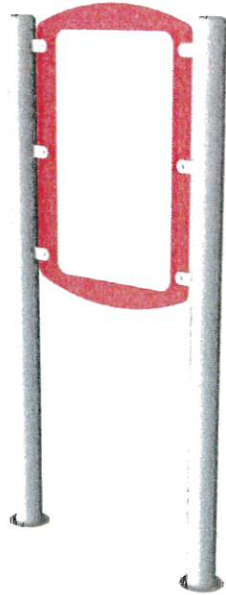
OPIS PRODUKTU

Wymiary: 76 x 165 cm
Strefa bezpieczeństwa: 276 x 365 cm
Wysokość całkowita: 130 cm
Wysokość swobodnego upadku: 80 cm

Największy element: całość - 130 x 165 x 76 cm
Najcięższy element: całość - 185 kg

Dostępność części zapasowych: TAK
Produkt zgodny z PN-EN 1176-1:2009: TAK
Przedział wiekowy: 1 - 12

Tablica z regulaminem - metalowa



Ławka



Ławkę o długości 1,5 m z siedziskiem wykonanym z listew z tworzyw sztucznych, wysoce odpornych na działanie warunków atmosferycznych, podpory ławki wykonane z betonu wibrowanego zakotwionego z gruncie.

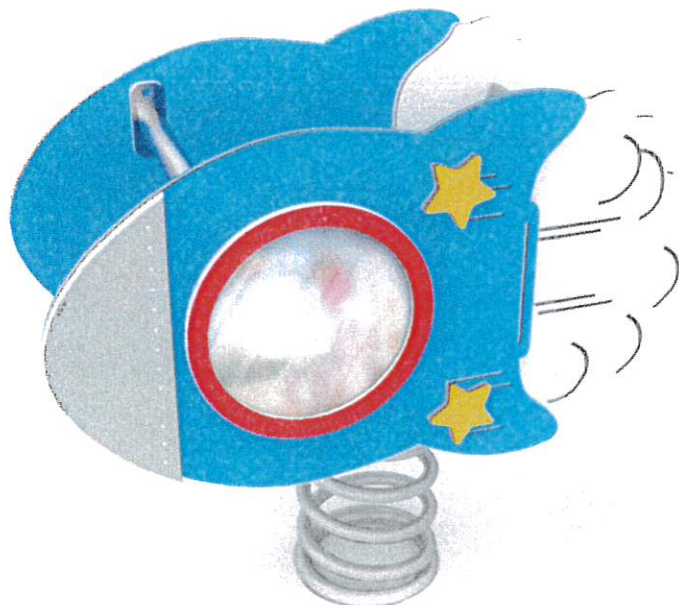
Kosz na śmieci z kopułą



Kosz wykonany z betonu płukanego z kamieniem rzeczonym lub mieszanką grysów.

Bujak

URZĄD MIEJSKI w SUWAŁKACH
WYDZIAŁ ARCHITEKTURY
I GOSPODARKI PRZESTRZENNEJ
10-400 Suwałki, ul. M. Skłodowej-Curie 1

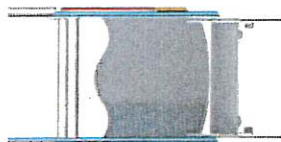


OPIS PRODUKTU

Wymiary: 80 x 40 cm
Strefa bezpieczeństwa: 280 x 240 cm
Wysokość całkowita: 75 cm
Wysokość swobodnego upadku: 40 cm

Największy element: 80 cm
Najcięższy element: 32 kg

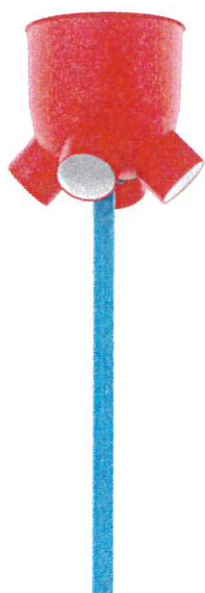
Dostępność części zapasowych: TAK
Produkt zgodny z PN-EN 1176-1:2009, TAK
Przedział wiekowy: 1 - 12



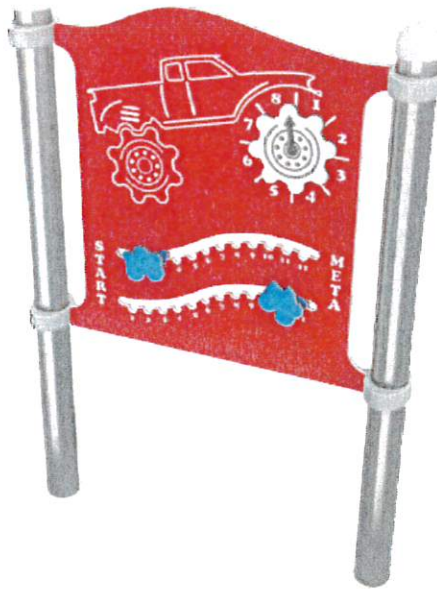
Kosz do grania w koszykówkę

Wymiary urządzenia 110 x 110 cm.

W komplecie 2 piłki.



Tablica edukacyjna



OPIS PRODUKTU

Wymiary: 13 x 90 cm
Strefa bezpieczeństwa: 313 x 390 cm
Wysokość całkowita: 125 cm

Dostępność części zapasowych: TAK
Produkt zgodny z PN-EN 1176-1:2009: TAK
Przedział wiekowy: 1-7 lat

mgr inż. arch. Justyna Wołagiewicz

upr. nr 62-PdOKK/48/2004

wpis na listę członków

Podlaskiej Okręgowej Izby Architektów

pod numerem PD-0311

