

**AKTUALIZACJA DANYCH INSTALACJI
WYTWARZAJĄCEJ POLA ELEKTROMAGNETYCZNE DLA STACJI
BT 1 3046 " SUWAŁKI CENTRUM"**

Zgłoszenie kierowane do:

Urząd Miejski w Suwałkach
Wydział Ochrony Środowiska i Gospodarki Komunalnej
ul. Mickiewicza 1, 16-400 Suwałki

Stacja bazowa telefonii komórkowej sieci PLUS o sygnaturze
BT 1 3046 " SUWAŁKI CENTRUM"

Określenie nazw jednostek terytorialnych przy użyciu nomenklatury NTS:

woj. podlaskie, pow. suwalski, m. Suwałki, ul. Mickiewicza 15.
5.3.20.39.12.07.2

Prowadzący instalację:

Polkomtel Infrastruktura Sp. z o.o.
ul. Konstruktorska 4
02 - 673 Warszawa

Adres do korespondencji:

REMER Tomasz Augustyniak, Bolesław Staniszewski Sp. J.
ul. KOR 45D, 02-146 Warszawa
tel. 607-471-213

Adres zakładu na terenie którego prowadzona jest eksploatacja instalacji:

Stacja bazowa zlokalizowana w miejscowości Suwałki, ul. Mickiewicza 15.

Rodzaj instalacji, zgodnie z załącznikiem nr 2 rozporządzenia Ministra Środowiska z dnia 2 lipca 2010 r. w sprawie zgłoszeń instalacji wytwarzających pola elektromagnetyczne (Dz. U. Nr 130, poz. 897):

Instalacja radiokomunikacyjna, której równoważna moc promieniowana izotropowo wynosi nie mniej niż 15 W, emitująca pola elektromagnetyczne o częstotliwościach od 30 kHz do 300 GHz.

Rodzaj i zakres prowadzonej działalności w tym wielkość produkcji lub wielkość świadczonych usług:

Stacja bazowa telefonii komórkowej sieci PLUS - usługa w zakresie komunikacji bezprzewodowej

Usługa telekomunikacyjna bez prowadzenia produkcji

Wielkość świadczonych usług : usługi telekomunikacyjne dla ilości do 2000 użytkowników jednocześnie.

Czas funkcjonowania instalacji:

7dni/tydzień; 24h/dobę

Wielkość i rodzaj emisji:

Jak w punkcie I i 2 (poniżej).

Opis stosowanych metod ograniczania emisji:

Automatyczne ograniczenie mocy wyjściowej - nadajnik pracuje z najniższą możliwą mocą niezbędną do realizacji połączenia.

Informacja, czy stopień ograniczenia wielkości emisji jest zgodny z obowiązującymi przepisami:

Ograniczenie wielkości emisji zapewnia dotrzymanie obowiązujących standardów środowiskowych.

Szczegółowe dane odpowiednio do rodzaju instalacji, zgodnie z wymaganiami określonymi w załączniku nr 2 do rozporządzenia: Ministra Środowiska z dnia 2 lipca 2010 r. w sprawie zgłoszenia instalacji wytwarzających pola elektromagnetyczne (Dz. U. Nr 130, poz. 879)

WSPÓLRZĘDNE GEOGRAFICZNE

54°05'54,3"N
22°55'28,6"E

Tabela 1

Parametry anten sektorowych

Lp.	Typ/ producent anteny	Azymut [°]	Pasma częstotliwości [MHz]	Wysokość środką elektrycznego anteny [m n.p.t]	Kąt pochylenia elektrycznego [°]	Kąt pochylecia mechanicznego [°]	Równoważna moc promieniowana izotropowo (EIRP) [W]	Sumaryczna moc EIRP na antenę [W]
1	80010825 / Kathrein	10	1800	32,0	2,5	0	3447,0	9891,0
			2100		2,5		2241,0	
			900		2,5		4203,0	
2	80010825 / Kathrein	120	1800	32,0	2	0	3447,0	9891,0
			2100		2		2241,0	
			900		2		4203,0	
3	80010825 / Kathrein	280	1800	32,0	3	0	3447,0	9891,0
			2100		3		2241,0	
			900		3		4203,0	
4	120115 / Cellamx	10	2600	26,5	2,5	0	16433,0	16433,0
5	120115 / Cellamx	120	2600	26,5	2	0	16433,0	16433,0
6	120115 / Cellamx	280	2600	26,5	3	0	16433,0	16433,0

Tabela 2

Parametry anten linii radiowych (radiolinii)

Lp.	Typ anteny	Azymut (°)	Pasmo częstotliwości [GHz]	Wysokość zainstalowania n.p.t [m]	Moc wyjściowa nadajnika [dBm]	Zysk energetyczny anteny [dBm]	Moc EIRP [W]
1	VHLP1-80	258	80	28,2	12	43,5	354,8

6 Wielkość, oraz kierunek emisji pól elektromagnetycznych dopasowano do wymagań dla przedsięwzięć które nie są przedsięwzięciami mogącymi zawsze znacząco oddziaływać na środowisko, ani też nie są przedsięwzięciami mogącymi potencjalnie znacząco oddziaływać na środowisko (Rozporządzenie Rady Ministrów w sprawie przedsięwzięć mogących znacząco oddziaływać na środowisko z dnia 10.09.2019 (Dz. U. z 2019 nr 1839), oraz art. 60 ustawy z dnia 03 października 2008 o udostępnianiu informacji o środowisku i jego ochronie, udziale społeczeństwa w ochronie środowiska oraz o ocenach oddziaływania na środowisko – Dz. U. Nr 199, poz. 1227, z późn. zm.). Jednocześnie emisja pól elektromagnetycznych została tak ograniczona, aby obszary o ponadnormatywnej gęstości mocy większej występowały wyłącznie w wolnej przestrzeni, niedostępnej dla ludzi. Zgłaszana inwestycja tym samym będzie spełniać wymagania określone w Rozporządzeniu Ministra Zdrowia z dnia 17 grudnia 2019 r. w sprawie dopuszczalnych poziomów pól elektromagnetycznych w środowisku (Dz. U. 2019 poz. 2448)

REMER

7 Protokół pomiarowy nr OSR/0025/12/2020 w załączeniu
Tomasz Augustyniak, Bolesław Staniszewski

Warszawa, 2020.12.29

REMER Sp. j.

Marta Olczak – 607-471-213, m.olczak@remer.com.pl

Spółka Jawna
02-146 Warszawa, ul. KOR 45D
NIP 796-101-96-71, REGON 67-08-08-192

Data zarejestrowania zgłoszenia:

Numer zgłoszenia: 0000093999 e-mail: remer@remer.com.pl



Atomik
Laboratorium
Badawcze

al. K. E. N 105/78;
02-722 Warszawa;
<http://www.atomik.pl>;
e-mail: atomik@atomik.pl



AB 505

SPRAWOZDANIE NR OSR/0025/12/2020

Z POMIARÓW PÓL ELEKTROMAGNETYCZNYCH PRZEPROWADZONYCH DLA CELÓW OCHRONY ŚRODOWISKA

Badany obiekt: instalacja radiokomunikacyjna
POLKOMTEL Infrastruktura Sp. z o. o.
„BT13046 SUWAŁKI CENTRUM”

- Suwałki, ul. Mickiewicza 15 -



Zleceniodawca: **REMER Spółka Jawna**
ul. Komitetu Obrony Robotników 45D
02 – 146 Warszawa

Data pomiarów: 21.12.2020 r.
Egzemplarz nr 5/5

Grudzień 2020

Atomik Laboratorium Badawcze
Wyniki przedstawione w sprawozdaniu odnoszą się tylko do badanego obiektu i są ważne tylko dla tej konfiguracji.
Kopiowanie sprawozdania dozwolone tylko w całości.
QF-7.8/02 wyd. 3 z dn. 28.02.2020

SPIS TREŚCI

1. INFORMACJE OGÓLNE.....	3
2. WARUNKI WYKONANIA POMIARÓW.....	3
2.1. <i>Parametry badanych źródeł</i>	4
2.2. Inne źródła pola-EM mogące mieć wpływ na wyniki pomiarów.....	4
2.3. Data i warunki środowiskowe.....	4
2.4. Opis zestawu pomiarowego.....	5
2.5. Metodyka wykonywania pomiarów.....	5
3. WYNIKI POMIARÓW.....	6
4. OCENA WYNIKÓW POMIARU PÓL.....	8
4.1. Wnioski.....	8
5. OCENA ZGODNOŚCI.....	9
6. WYKAZ NORM I PRZEPISÓW.....	9
7. SPIS ZAŁĄCZNIKÓW.....	9

1. INFORMACJE OGÓLNE

Atomik Laboratorium Badawcze przeprowadziło badanie i opracowało sprawozdanie zgodnie z procedurą odpowiadającą wymaganiom normy PN-EN ISO/IEC 17025:2018-02.

Niniejsze opracowanie dotyczy pomiarów natężenia pola elektrycznego, które zostały wykonane dla celów ochrony środowiska.

Celem badania jest sprawdzenie, czy w miejscach dostępnych dla ludzi nie zostały przekroczone dopuszczalne poziomy promieniowania elektromagnetycznego określone w przepisach oraz ewentualne wyznaczenie obszarów o przekroczonych wartościach dopuszczalnych.

W opracowaniu wykorzystano przedstawione przez zleceniodawcę szczegółowe dane techniczne badanej instalacji oraz szczegółowe informacje dotyczące parametrów jej pracy.

2. WARUNKI WYKONANIA POMIARÓW

Podstawą wykonania pomiarów jest zlecenie na wykonanie pomiarów natężenia pola elektrycznego, dla celów ochrony środowiska przy instalacji radiokomunikacyjnej zlokalizowanej w Suwałkach, ul. Mickiewicza 15 (załącznik nr 1).

- *Pomiary przeprowadził i obliczenia wykonał:*
Dariusz Cholewa
Atomik Laboratorium Badawcze
- *Zleceniodawca:*
REMER Spółka Jawna
ul. Komitetu Obrony Robotników 45D
02 – 146 Warszawa
- *Właściciel badanego obiektu:*
POLKOMTEL Infrastruktura Sp. z o. o.
ul. Konstruktorska 4
02-673 Warszawa
- *Imię i nazwisko oraz stanowisko osoby udzielającej informacji do sprawozdania:*
Pani Marta Olczak – REMER Spółka Jawna

Badanymi źródłami pola elektromagnetycznego są urządzenia nadawczo-odbiorcze instalacji radiokomunikacyjnej.

Anteny zainstalowane są na maszcie posadowionym na dachu budynku, a urządzenia nadawczo - odbiorcze w ekranowanych obudowach na poziomie gruntu oraz na dachu przy maszcie. Pomiary zostały wykonane w czasie znamionowych warunków eksploatacyjnych instalacji radiokomunikacyjnej.

2.1. Parametry badanych źródeł

Zgodnie z otrzymaną od zleceniodawcy dokumentacją dla badanego obiektu w poniższych tabelach przedstawiono maksymalne parametry pracy urządzeń nadawczo-odbiorczych instalacji radiokomunikacyjnej.

Tabela 1. Parametry anten sektorowych*

Lp.	Typ/ producent anteny	Azymut [°]	Pasmo częstotliwości [MHz]	Wysokość środką elektrycznego anteny [m n.p.t]	Kąt pochylenia elektrycznego [°]	Kąt pochylenia mechanicznego [°]	Równoważna moc promieniowana izotropowo (EIRP) [W]	Sumaryczna moc EIRP na antenę [W]
1	80010825 / Kathrein	10	1800	32,0	2,5	0	3447,0	9891,0
			2100		2,5		2241,0	
			900		2,5		4203,0	
2	80010825 / Kathrein	120	1800	32,0	2	0	3447,0	9891,0
			2100		2		2241,0	
			900		2		4203,0	
3	80010825 / Kathrein	280	1800	32,0	3	0	3447,0	9891,0
			2100		3		2241,0	
			900		3		4203,0	
4	120115 / Cellamx	10	2600	26,5	2,5	0	16433,0	16433,0
5	120115 / Cellamx	120	2600	26,5	2	0	16433,0	16433,0
6	120115 / Cellamx	280	2600	26,5	3	0	16433,0	16433,0

* - dane uzyskane od klienta, za które laboratorium nie ponosi odpowiedzialności, mogące mieć wpływ na ważność wyników.

Tabela 1a. Parametry radiolinii*

Lp.	Typ anteny	Azymut (°)	Pasmo częstotliwości [GHz]	Wysokość zainstalowania n.p.t [m]	Moc wyjściowa nadajnika [dBm]	Zysk energetyczny anteny [dBm]	Moc EIRP [W]
1	VHLP1-80	258	80	28,2	12	43,5	354,8

* - dane uzyskane od klienta, za które laboratorium nie ponosi odpowiedzialności, mogące mieć wpływ na ważność wyników.

2.2. Inne źródła pola-EM mogące mieć wpływ na wyniki pomiarów.

Tabela 1b. Inne źródła PEM

Lp.	Typ instalacji	Pasma pracy	Czy ma potencjalny wpływ na wyniki pomiarów (T/N)
1	brak	-	N

2.3. Data i warunki środowiskowe

Tabela 2. Warunki środowiskowe

Data pomiarów	Warunki środowiskowe		
	temperatura [°C]	wilgotność [%]	opady
21.12.2020			brak
Godz. (początek) 10:00	0,0	80,0	
10:30	0,5	79,0	
11:00	1,0	78,0	
11:30	1,0	76,0	
Godz. (koniec) 12:00	1,0	75,0	

2.4. Opis zestawu pomiarowego

Pomiary wykonano za pomocą miernika pól elektromagnetycznych NBM-520 firmy Narda Safety Test Solutions z zastosowaniem sond, których parametry techniczne podano w tabeli 3.

Tabela 3. Parametry sondy pomiarowej

Typ sondy pomiarowej	EF 6091
Zakres pomiaru natężenia pola elektrycznego / magnetycznego	0,9 – 340 [V/m]
Zakres pomiaru częstotliwości	0,08 – 90 [GHz]

Zestaw pomiarowy jest wzorcowany przez Laboratorium Wzorców i Metrologii Pola Elektromagnetycznego Politechniki Wrocławskiej, które posiada akredytację PCA nr AP 078. Wzorcowanie zostało poświadczane świadectwem wzorcowania nr LWiMP/W/282/20.

Zestaw pomiarowy został poddany sprawdzeniu zgodnie z instrukcją IT-6.4/03 „Sprawdzenie miernika pól elektromagnetycznych”.

Wyposażenie pomocnicze:

	Producent:	Model:	Sprawdzenie:
Termohigrometr:	AZ	AZ-8703	Zgodnie z instrukcją wewnętrzną IT-6.4/02
Dalmierz:	Leica	Disto A8	Zgodnie z instrukcją wewnętrzną IT-6.4/01
GPS:	Trimble	Pro XT	Zgodnie z wewnętrznymi wytycznymi laboratorium

2.5. Metodyka wykonywania pomiarów

Metodykę badania przyjęto zgodnie z Rozporządzeniem Ministra Klimatu z dnia 17.02.2020 r. w sprawie sposobów sprawdzania dotrzymania dopuszczalnych poziomów pól elektromagnetycznych w środowisku (Dz. U. z 2020 r., poz. 258).

Dopuszczalne poziomy pole elektromagnetyczne w środowisku określa Rozporządzenie Ministra Zdrowia z dnia 17 grudnia 2019 r. w sprawie dopuszczalnych poziomów pól elektromagnetycznych w środowisku (Dz. U. z 2019 r., poz. 2448).

Wynikiem pomiaru jest wartość uśredniona zgodnie z Rozporządzeniem Ministra Zdrowia z dnia 17 grudnia 2019 r. w sprawie dopuszczalnych poziomów pól elektromagnetycznych w środowisku (Dz. U. z 2019 r., poz. 2448). Jako wynik uśredniania dla danego pionu, przyjęto wartość maksymalną odczytaną podczas pomiaru chwilowego od wysokości 0,3 m do 2 m nad poziomem podłoża w danym pionie pomiarowym zgodnie z pkt. 11 Rozporządzenia Ministra Klimatu z dnia 17.02.2020 r. w sprawie sposobów sprawdzania dotrzymania dopuszczalnych poziomów pól elektromagnetycznych w środowisku (Dz. U. z 2020 r., poz. 258).

Pomiary wykonywane są zgodnie z przyjętą metodyką oraz wytycznymi zlecniodawcy i przeprowadzone w okolicy omawianej instalacji radiokomunikacyjnej. W szczególności w tych miejscach, w których, na podstawie uprzednio przeprowadzonych obliczeń, stwierdzono występowanie w danych zakresach częstotliwości pól elektromagnetycznych o poziomach zbliżonych do poziomów dopuszczalnych, określonych w przepisach. Na podstawie otrzymanej od zlecniodawcy dokumentacji wyznaczono główne kierunki pomiarowe zgodnie z azymutami maksymalnych zasięgów anten. ~~Pomiary zostały wykonane w odległościach nie mniejszych niż~~

Atomik Laboratorium Badawcze
 Wyniki przedstawione w sprawozdaniu odnoszą się tylko do badanego obiektu i są ważne tylko dla tej konfiguracji.

Kopiowanie sprawozdania dozwolone tylko w całości.

QF-7.8/02 wyd. 3 z dn. 28.02.2020

wynikające z Rozporządzenia Ministra Klimatu z dnia 17.02.2020 r. w sprawie sposobów sprawdzania dotrzymania dopuszczalnych poziomów pól elektromagnetycznych w środowisku (Dz. U. z 2020 r., poz. 258) oraz w dodatkowych pionach pomiarowych wynikających ze specyfiki obiektu, a także wskazanych przez zleceniodawcę (jeżeli dotyczy).

Uwaga: Zgodnie z Art. 31, ust. 2 ustawy z dnia 16.04.2020 r. o szczególnych instrumentach wsparcia w związku z rozprzestrzenianiem się wirusa SARS-CoV-2 (Dz. U. z 2020 r., poz. 695) „W przypadku wprowadzenia na części albo całym terytorium Rzeczypospolitej Polskiej stanu nadzwyczajnego, o którym mowa w art. 228 ust. 1 Konstytucji Rzeczypospolitej Polskiej z dnia 2 kwietnia 1997 r. (Dz. U. poz. 483, z 2001 r. poz. 319, z 2006 r. poz. 1471 oraz z 2009 r. poz. 946), lub stanu zagrożenia epidemicznego lub stanu epidemii, o których mowa w art. 46 ustawy z dnia 5 grudnia 2008 r. o zapobieganiu oraz zwalczaniu zakażeń i chorób zakaźnych u ludzi (Dz. U. z 2019 r. poz. 1239 i 1495 oraz z 2020 r. poz. 284, 322, 374 i 567), pomiarów, o których mowa w ust. 1, nie przeprowadza się w lokalach mieszkalnych oraz w lokalach użytkowych zlokalizowanych na terytorium objętym stanem nadzwyczajnym, stanem zagrożenia epidemicznego lub stanem epidemii.”.

W związku z powyższym nie wykonano pomiarów w lokalach mieszkalnych i usługowych zlokalizowanych w sąsiedztwie badanej instalacji.

Wyniki pomiarów wraz z opisem pionów pomiarowych przedstawiono w tabeli 4a i 4b.

3. WYNIKI POMIARÓW

Pomiary zostały wykonane w czasie znamionowych warunków eksploatacyjnych instalacji radiokomunikacyjnej. Wyniki pomiarów przeprowadzonych w otoczeniu instalacji radiokomunikacyjnej wraz z opisem pionów/punktów pomiarowych przedstawiono w tabeli 4a i 4b.

Tabela 4a. Opis i lokalizacja pionów pomiarowych

Nr pionu	Opis pionu pomiarowego	Współrzędne Geograficzne					
		N			E		
		o	'	"	o	'	"
1	GKP – na azymucie anten sektorowych 10°	54	05	55,4	22	55	28,9
2	GKP – na azymucie anten sektorowych 10°	54	05	56,3	22	55	29,2
3	GKP – na azymucie anten sektorowych 10°	54	05	58,1	22	55	29,7
4	GKP – na azymucie anten sektorowych 10°	54	06	00,7	22	55	30,5
5	GKP – na azymucie anten sektorowych 10°	54	06	04,6	22	55	31,7
6	DPP – pion pomocniczy przy azymucie anten sektorowych 10°	54	05	55,1	22	55	30,5
7	GKP – na azymucie anten sektorowych 120°	54	05	54,0	22	55	29,5
8	GKP – na azymucie anten sektorowych 120°	54	05	53,1	22	55	32,1
9	GKP – na azymucie anten sektorowych 120°	54	05	51,3	22	55	37,3
10	GKP – na azymucie anten sektorowych 120°	54	05	49,1	22	55	43,9
11	DPP – pion pomocniczy przy azymucie anten sektorowych 120°	54	05	53,7	22	55	28,7
12	GKP – na azymucie anten sektorowych 280°	54	05	54,5	22	55	27,0
13	GKP – na azymucie anten sektorowych 280°	54	05	54,8	22	55	23,3
14	GKP – na azymucie anten sektorowych 280°	54	05	55,4	22	55	18,1
15	GKP – na azymucie anten sektorowych 280°	54	05	56,1	22	55	11,1
16	DPP – pion pomocniczy przy azymucie anten sektorowych 280°	54	05	54,9	22	55	27,6
17	GKP – na azymucie anteny radiolinii 258°	54	05	54,2	22	55	28,1
18	GKP – na azymucie anteny radiolinii 258°	54	05	53,8	22	55	25,0

GKP – główny kierunek pomiarowy;

DPP – dodatkowy pion pomiarowy;

Do obliczenia maksymalnych wartości natężenia pola elektrycznego i magnetycznego odpowiadających parametrom pracy instalacji podanym w tabeli 1 oraz 1a w odniesieniu do parametrów pracy instalacji podczas wykonywania pomiarów, uwzględniono otrzymane od zleceniodawcy poprawki pomiarowe (P).

Ponadto w przypadku zidentyfikowania w obszarze pomiarowym innych instalacji, to do obliczeń wybierana jest poprawka najwyższa spośród zidentyfikowanych instalacji o ile takie dane są dostępne.

Tabela 4b. Wyniki pomiarów

Nr pionu	Wysokość punktu dla wartości E [m]	Wartość natężenia pola elektrycznego (E) [V/m]*	Obliczona wartość natężenia pola magnetycznego (H) [A/m]	Rozszerzona niepewność pomiaru (U) [±V/m]	Poprawka (P) (od zleceniodawcy)**	Obliczona maksymalna wartość natężenia pola elektrycznego (E+U)*P	Obliczona maksymalna wartość natężenia pola magnetycznego (na podstawie E _{max})	Wartość wskaźnikowa	
						E _{max} [V/m]	H _{max} [A/m]	WM _E	WM _H
1	w całym pionie	<0,9***	<0,0024	<0,3****	1,65	<2,0	<0,0054	<0,07	<0,07
2	w całym pionie	<0,9***	<0,0024	<0,3****	1,65	<2,0	<0,0054	<0,07	<0,07
3	w całym pionie	<0,9***	<0,0024	<0,3****	1,65	<2,0	<0,0054	<0,07	<0,07
4	w całym pionie	<0,9***	<0,0024	<0,3****	1,65	<2,0	<0,0054	<0,07	<0,07
5	w całym pionie	<0,9***	<0,0024	<0,3****	1,65	<2,0	<0,0054	<0,07	<0,07
6	w całym pionie	<0,9***	<0,0024	<0,3****	1,65	<2,0	<0,0054	<0,07	<0,07
7	2,0	1,5	0,0039	0,5	1,65	3,3	0,0087	0,12	0,12
8	w całym pionie	<0,9***	<0,0024	<0,3****	1,65	<2,0	<0,0054	<0,07	<0,07
9	w całym pionie	<0,9***	<0,0024	<0,3****	1,65	<2,0	<0,0054	<0,07	<0,07
10	w całym pionie	<0,9***	<0,0024	<0,3****	1,65	<2,0	<0,0054	<0,07	<0,07
11	w całym pionie	<0,9***	<0,0024	<0,3****	1,65	<2,0	<0,0054	<0,07	<0,07
12	w całym pionie	<0,9***	<0,0024	<0,3****	1,65	<2,0	<0,0054	<0,07	<0,07
13	w całym pionie	<0,9***	<0,0024	<0,3****	1,65	<2,0	<0,0054	<0,07	<0,07
14	w całym pionie	<0,9***	<0,0024	<0,3****	1,65	<2,0	<0,0054	<0,07	<0,07
15	w całym pionie	<0,9***	<0,0024	<0,3****	1,65	<2,0	<0,0054	<0,07	<0,07
16	w całym pionie	<0,9***	<0,0024	<0,3****	1,65	<2,0	<0,0054	<0,07	<0,07
17	w całym pionie	<0,9***	<0,0024	<0,9****	1,65	<3,0	<0,0079	<0,11	<0,11
18	w całym pionie	<0,9***	<0,0024	<0,9****	1,65	<3,0	<0,0079	<0,11	<0,11

* - maksymalna wartość chwilowa;

** - na podstawie danych uzyskanych od klienta, za które laboratorium nie ponosi odpowiedzialności, mogące mieć wpływ na ważność wyników;

*** - wynik poniżej dolnego progu wskazań zestawu pomiarowego;

**** - niepewność dla dolnej granicznej wartości wskazań zestawu pomiarowego;

Niepewność pomiaru pola elektromagnetycznego dla przeprowadzonego badania została określona zgodnie z instrukcją IT-7.6/01. Podane wartości niepewności stanowią niepewności rozszerzone przy poziomie ufności 95% i współczynniku rozszerzenia $k = 2$.

Lokalizację pionów pomiarowych przedstawiono w załączniku nr 2.

4. OCENA WYNIKÓW POMIARU PÓL

Wyniki przedstawione w niniejszym sprawozdaniu, odnoszą się tylko i wyłącznie do badanego obiektu oraz parametrów wskazanych w tabeli 1, 1a, poprawek uwzględnionych w tabeli 4b oraz warunków atmosferycznych przedstawionych w tabeli 2, przy których zostały wykonane.

Zgodnie z Rozporządzeniem Ministra Zdrowia z dnia 17 grudnia 2019 r. w sprawie dopuszczalnych poziomów pól elektromagnetycznych w środowisku (Dz. U. z 2019 r., poz. 2448) oraz na podstawie wytycznych operatora i zidentyfikowanych źródeł pola-EM, ustalono, iż dopuszczalny poziom elektromagnetycznego promieniowania niejonizującego jaki może wystąpić w miejscach dostępnych dla ludności, określony dla przedmiotowej instalacji wynosi:

- $E = 28,0$ [V/m] – dla natężenia pola elektrycznego
- $H = 0,073$ [A/m] – dla natężenia pola magnetycznego

Po przeprowadzonej analizie uzyskanych wyników pomiarów zamieszczonych w tabeli 4b stwierdzono, iż wartości natężenia pola elektrycznego oraz magnetycznego w miejscach dostępnych dla ludności, gdzie zostały wykonane pomiary, przy instalacji radiokomunikacyjnej zlokalizowanej w Suwałkach, ul. Mickiewicza 15 nie przekroczyły poziomów dopuszczalnych określonych w przepisach.

Zgodnie z Art. 122a, ust. 1, pkt. 2 i 3, Ustawy z dnia 27 kwietnia 2001 Prawo Ochrony Środowiska (Dz. U. z 2020 r. poz. 1219) ponowne pomiary kontrolne wykonuje się:

- każdorazowo w przypadku zmiany warunków pracy instalacji lub urządzenia, w tym zmiany spowodowanej zmianami w wyposażeniu instalacji lub urządzenia, o ile zmiany te mogą mieć wpływ na zmianę poziomów pól elektromagnetycznych, których źródłem jest instalacja lub urządzenie;
- każdorazowo w przypadku zmiany istniejącego stanu zagospodarowania i zabudowy nieruchomości skutkującej zmianami w występowaniu miejsc dostępnych dla ludności w otoczeniu instalacji lub urządzenia – na pisemny wniosek właściciela lub zarządcy nieruchomości, na której nastąpiła ta zmiana.

4.1. Wnioski

W miejscach dostępnych dla ludności, gdzie zostały wykonane pomiary, przy instalacji radiokomunikacyjnej POLKOMTEL Infrastruktura Sp. z o. o. „BT13046 SUWAŁKI CENTRUM” nie występują natężenia pola elektrycznego i magnetycznego przekraczające wartości dopuszczalne określone w przepisach.

5. OCENA ZGODNOŚCI

W związku z tym, iż żaden ze wskaźników WM_E i WM_H , przedstawionych w tabeli 4b i obliczonych zgodnie z pkt. 25 Rozporządzenia Ministra Klimatu z dnia 17.02.2020 r. w sprawie sposobów sprawdzania dotrzymania dopuszczalnych poziomów pól elektromagnetycznych w środowisku (Dz. U. z 2020 r., poz. 258) nie przekracza wartości 1, to uznaje się dopuszczalne poziomy pól elektromagnetycznych w środowisku, w miejscach wykonania pomiarów, za zachowane.

Zasadę podejmowania decyzji co do stwierdzenia zgodności przyjęto zgodnie z pkt. 26 Rozporządzenia Ministra Klimatu z dnia 17.02.2020 r. w sprawie sposobów sprawdzania dotrzymania dopuszczalnych poziomów pól elektromagnetycznych w środowisku (Dz. U. z 2020 r., poz. 258) i dotyczy ona wszystkich wyników przedstawionych w tabeli 4b.

6. WYKAZ NORM I PRZEPISÓW

- Ustawa z dnia 27 kwietnia 2001 r. Prawo Ochrony Środowiska. (Dz.U. z 2020 r. poz. 1219 z późniejszymi zmianami).
- Rozporządzenie Ministra Zdrowia z dnia 17 grudnia 2019 r. w sprawie dopuszczalnych poziomów pól elektromagnetycznych w środowisku (Dz. U. z 2019 r., poz. 2448).
- Rozporządzenie Ministra Klimatu z dnia 17.02.2020 r. w sprawie sposobów sprawdzania dotrzymania dopuszczalnych poziomów pól elektromagnetycznych w środowisku (Dz. U. z 2020 r., poz. 258).
- „DAB-18” Program akredytacji Laboratoriów Badawczych wykonujących pomiary pola elektromagnetycznego w środowisku.

7. SPIS ZAŁĄCZNIKÓW

Załącznik 1. Lokalizacja stacji (1 str.).

Załącznik 2. Usytuowanie pionów (punktów) pomiarowych (1 str.).

Sprawozdanie opracował:



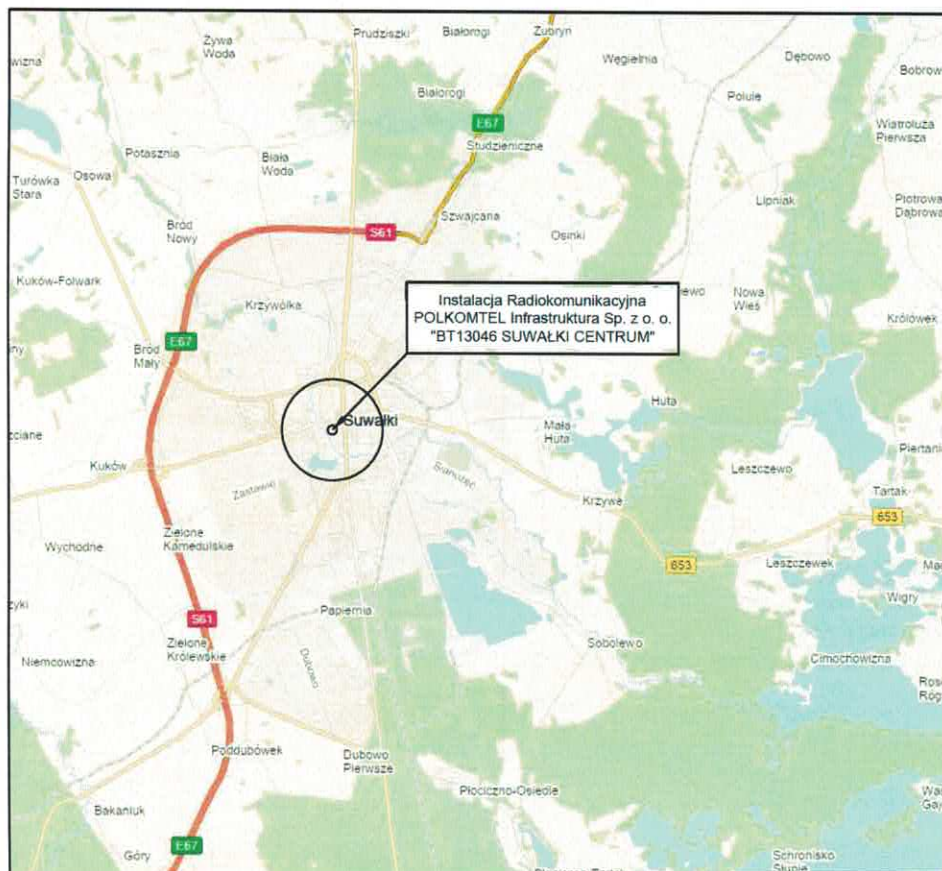
29.12.2020 r.

Sprawozdanie autoryzował:



29.12.2020 r.

KONIEC SPRAWOZDANIA

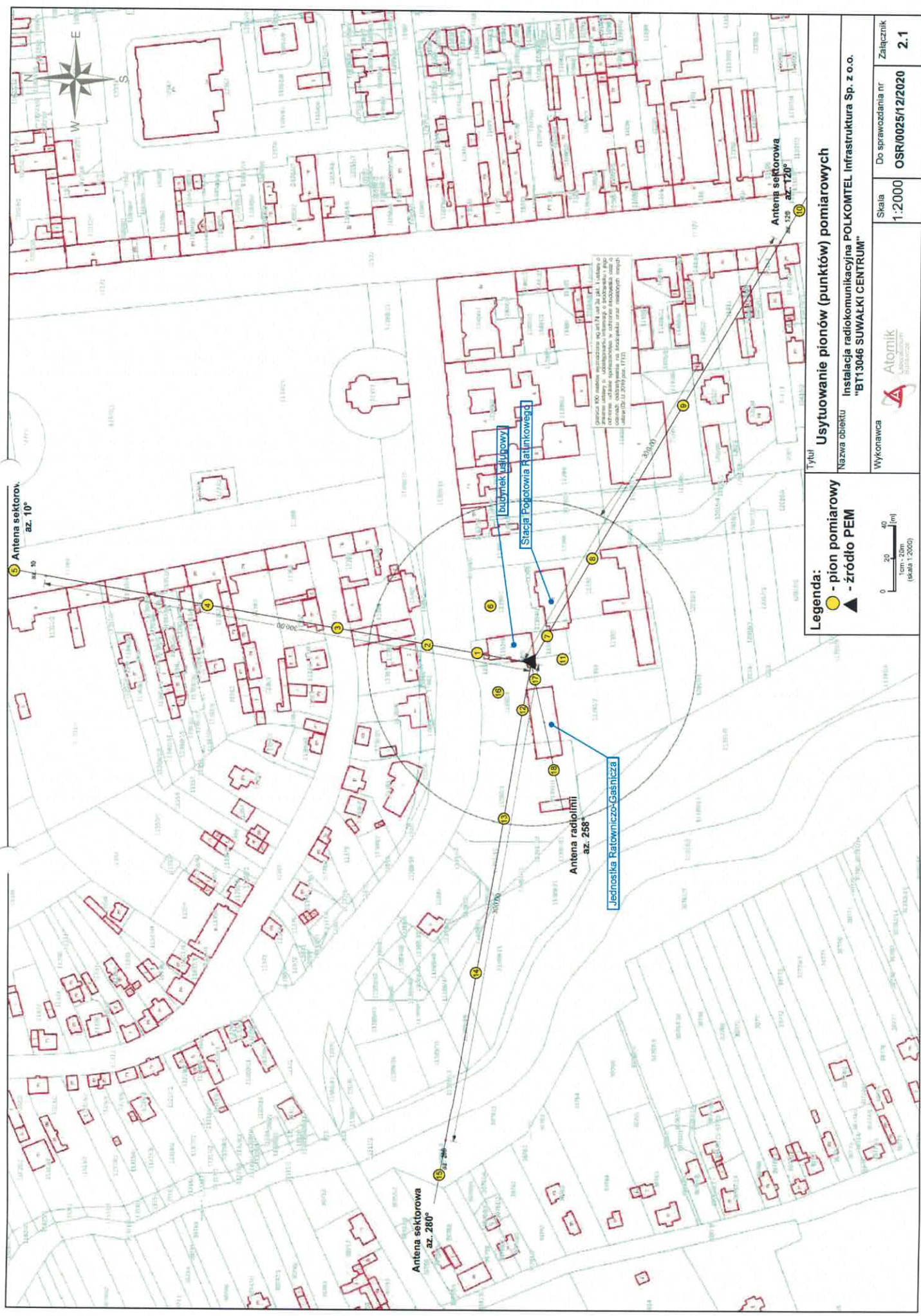


Współrzędne geograficzne instalacji

N 54° 05' 54,3"

E 22° 55' 28,6"

Tytuł	Lokalizacja stacji	Skala	—
Nazwa obiektu	Instalacja radiokomunikacyjna POLKOMTEL Infrastruktura Sp. z o.o. "BT13046 SUWAŁKI CENTRUM"	Do sprawozdania nr	OSR/0025/12/2020
Wykonawca	 Atomik Laboratorium Badawcze	Załącznik	1



Legenda:
 ● - pion pomiarowy
 ▲ - źródło PEM

0 20 40 [m]
 1cm = 20m
 (skala 1:2000)

Tytuł Usytuowanie pionów (punktów) pomiarowych	
Nazwa obiektu Instalacja radiokomunikacyjna POLKOMTEL Infrastruktura Sp. z o.o. "BT13046 SUWAŁKI CENTRUM"	
Wykonawca 	Do sprawozdania nr OSR/0025/1/2020
Skala 1:2000	Załącznik 2.1

Warszawa, 22.10.2018 r.,

Inwestor:

Polkomtel Infrastruktura Sp. z o. o.
ul. Konstruktorska 4,
02-673 Warszawa

Pełnomocnik:

Marta Olczak – REMER Sp. j.
ul. Osmańska 5,
02-823 Warszawa
607-471-213

*Urząd Miejski w Suwałkach
Wydział Ochrony Środowiska i Gospodarki Komunalnej
ul. Mickiewicza 1, 16-400 Suwałki*

Dotyczy: stacji bazowej telefonii komórkowej BT1 3046 SUWAŁKI CENTRUM

Zgodnie z wymogami:

Rozporządzenia Ministra Środowiska z dnia 2 lipca 2010 r., w sprawie zgłoszenia instalacji wytwarzających pola elektromagnetyczne (DZ. U.2010 r., nr 130, poz. 879),

oraz

Rozporządzenia Ministra Środowiska z dnia 2 lipca 2010 r., w sprawie rodzajów instalacji, których eksploatacja wymaga zgłoszenia (DZ. U. 2010 r., 130, poz. 880)

na podstawie art.152 ust. 6 pkt 1c ustawy Prawo ochrony środowiska z dnia 27 kwietnia 2001 r., (tekst jednolity Dz. U. 2017 poz.519),

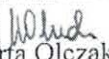
Polkomtel Infrastruktura Sp. z o. o. z siedzibą w Warszawie (02-673) przy ul. Konstruktorskiej 4 w załączeniu przedstawia wyniki pomiarów pól elektromagnetycznych przeprowadzonych dla celów ochrony środowiska rozbudowy stacji bazowej telefonii komórkowej zlokalizowanej w Suwałkach, przy ul. Mickiewicza 15, powiat suwalski, województwo podlaskie.

Niniejszym informuję, iż jest to zmiana do zgłoszenia, zmiany nieistotne, wcześniejsze zgłoszenie było w 2013 r.

Załączniki:

1. Sprawozdanie nr LBMT/89/09/18/PEM/OS z pomiarów pól elektromagnetycznych przeprowadzonych dla celów ochrony środowiska,
2. Formularz zgłoszenia,
3. Pełnomocnictwo + opłata skarbową,
4. KRS PKL.

Z poważaniem


Marta Olczak
607-471-213
m.olczak@remer.com.pl


ZA ZGODNOŚĆ
Z ORYGINAŁEM

**ZGŁOSZENIE INSTALACJI
WYTWARZAJĄCEJ POLA ELEKTROMAGNETYCZNE DLA STACJI
BT 13046 "SUWAŁKI CENTRUM"**

<p><u>Zgłoszenie kierowane do:</u> Urząd Miejski w Suwałkach Wydział Ochrony Środowiska i Gospodarki Komunalnej ul. Mickiewicza 1, 16-400 Suwałki</p>	<p><u>Zgłoszenie kierowane do:</u> WSSE Białystok 15-099 Białystok ul. Legionowa 8</p>																																																																			
<p>Stacja bazowa telefonii komórkowej sieci PLUS o sygnaturze BT 13046 "SUWAŁKI CENTRUM"</p>																																																																				
<p>Określenie nazw jednostek terytorialnych przy użyciu nomenklatury NYS: woj. podlaskie, pow. suwalski, m. Suwałki, ul. Mickiewicza 15. 5.3.20.39.12.07.2</p>																																																																				
<p>Prowadzący instalację: Polkomtel Infrastruktura Sp. z o.o. ul. Konstruktorska 4 02 - 673 Warszawa</p>	<p>Adres do korespondencji: REMER Tomasz Augustyniak, Bolesław Staniszewski Sp. j ul. Osmańska 5, 02-823 Warszawa tel. 607-471-213</p>																																																																			
<p>Adres zakładu na terenie którego prowadzona jest eksploatacja instalacji: Stacja bazowa zlokalizowana w miejscowości Suwałki, ul. Mickiewicza 15.</p>																																																																				
<p>Rodzaj instalacji, zgodnie z załącznikiem nr 2 rozporządzenia Ministra Środowiska z dnia 2 lipca 2010 r. w sprawie zgłoszeń instalacji wytwarzających pola elektromagnetyczne (Dz. U. Nr 130, poz. 897): Instalacja radiokomunikacyjna, której równoważna moc promieniowania izotropowo wynosi nie mniej niż 15 W, emitująca pola elektromagnetyczne o częstotliwościach od 30 kHz do 300 GHz.</p>																																																																				
<p>Rodzaj i zakres prowadzonej działalności w tym wielkość produkcji lub wielkość świadczonych usług: Stacja bazowa telefonii komórkowej sieci PLUS - usługa w zakresie komunikacji bezprzewodowej Usługa telekomunikacyjna bez prowadzenia produkcji Wielkość świadczonych usług : usługi telekomunikacyjne dla ilości do 2000 użytkowników jednocześnie.</p>																																																																				
<p>Czas funkcjonowania instalacji: 7dni/tydzień; 24h/dobę</p>																																																																				
<p>Wielkość i rodzaj emisji: Jak w punkcie 1 i 2 (poniżej).</p>																																																																				
<p>Opis stosowanych metod ograniczania emisji: Automatyczne ograniczanie mocy wyjściowej - nadajnik pracuje z najniższą możliwą mocą niezbędną do realizacji połączenia.</p>																																																																				
<p>Informacja, czy stopień ograniczenia wielkości emisji jest zgodny z obowiązującymi przepisami: Ograniczenie wielkości emisji zapewnia dotrzymanie obowiązujących standardów środowiskowych.</p>																																																																				
<p>Szczegółowe dane odpowiednio do rodzaju instalacji, zgodne z wymaganiami określonymi w załączniku nr 2 do rozporządzenia:</p> <p>WSPÓLRZĘDNE GEOGRAFICZNE 54°05'54,3"N 22°55'28,6"E</p> <p>Tabela 1 Parametry anten sektorowych</p> <table border="1" style="width: 100%; border-collapse: collapse; text-align: center;"> <thead> <tr> <th>Lp.</th> <th>Częstotliwość lub zakresy częstotliwości pracy</th> <th>Typ/producent anteny</th> <th>Liczba anten</th> <th>Azymut</th> <th>Maksymalny kąt pochyleń</th> <th>Wysokość środka elektr. anteny</th> <th>EIRP</th> </tr> <tr> <th>-</th> <th>[MHz]</th> <th>-</th> <th>-</th> <th>[°]</th> <th>[°]</th> <th>[m n.p.t.]</th> <th>[W]</th> </tr> </thead> <tbody> <tr> <td>1</td> <td>800/900/1800/2100</td> <td>80010825/ Kathrein</td> <td>1</td> <td>0</td> <td>4/4/4/4</td> <td>32,0</td> <td>10120</td> </tr> <tr> <td>2</td> <td>800/900/1800/2100</td> <td>80010825/ Kathrein</td> <td>1</td> <td>120</td> <td>4/4/4/4</td> <td>32,0</td> <td>10120</td> </tr> <tr> <td>3</td> <td>800/900/1800/2100</td> <td>80010825/ Kathrein</td> <td>1</td> <td>240</td> <td>5/5/5/5</td> <td>32,0</td> <td>10120</td> </tr> </tbody> </table> <p>Tabela 2 Parametry anten linii radiowych (radiolini)</p> <table border="1" style="width: 100%; border-collapse: collapse; text-align: center;"> <thead> <tr> <th>Lp.</th> <th>Typ / producent anteny</th> <th>Wysokość środka elektr. anteny</th> <th>Azymut</th> <th>Częstotliwość pracy</th> <th>Moc wyjściowa nadajnika</th> <th>Zysk energetyczny</th> <th>Średnica</th> <th>EIRP</th> </tr> <tr> <th>-</th> <th>-</th> <th>[m n.p.t.]</th> <th>[°]</th> <th>[GHz]</th> <th>[dBm]</th> <th>[dBi]</th> <th>[m]</th> <th>[W]</th> </tr> </thead> <tbody> <tr> <td>1</td> <td>VHLP1-80/ Andrew</td> <td>28,2</td> <td>258</td> <td>80</td> <td>12</td> <td>43,5</td> <td>0,3</td> <td>354,8</td> </tr> </tbody> </table>		Lp.	Częstotliwość lub zakresy częstotliwości pracy	Typ/producent anteny	Liczba anten	Azymut	Maksymalny kąt pochyleń	Wysokość środka elektr. anteny	EIRP	-	[MHz]	-	-	[°]	[°]	[m n.p.t.]	[W]	1	800/900/1800/2100	80010825/ Kathrein	1	0	4/4/4/4	32,0	10120	2	800/900/1800/2100	80010825/ Kathrein	1	120	4/4/4/4	32,0	10120	3	800/900/1800/2100	80010825/ Kathrein	1	240	5/5/5/5	32,0	10120	Lp.	Typ / producent anteny	Wysokość środka elektr. anteny	Azymut	Częstotliwość pracy	Moc wyjściowa nadajnika	Zysk energetyczny	Średnica	EIRP	-	-	[m n.p.t.]	[°]	[GHz]	[dBm]	[dBi]	[m]	[W]	1	VHLP1-80/ Andrew	28,2	258	80	12	43,5	0,3	354,8
Lp.	Częstotliwość lub zakresy częstotliwości pracy	Typ/producent anteny	Liczba anten	Azymut	Maksymalny kąt pochyleń	Wysokość środka elektr. anteny	EIRP																																																													
-	[MHz]	-	-	[°]	[°]	[m n.p.t.]	[W]																																																													
1	800/900/1800/2100	80010825/ Kathrein	1	0	4/4/4/4	32,0	10120																																																													
2	800/900/1800/2100	80010825/ Kathrein	1	120	4/4/4/4	32,0	10120																																																													
3	800/900/1800/2100	80010825/ Kathrein	1	240	5/5/5/5	32,0	10120																																																													
Lp.	Typ / producent anteny	Wysokość środka elektr. anteny	Azymut	Częstotliwość pracy	Moc wyjściowa nadajnika	Zysk energetyczny	Średnica	EIRP																																																												
-	-	[m n.p.t.]	[°]	[GHz]	[dBm]	[dBi]	[m]	[W]																																																												
1	VHLP1-80/ Andrew	28,2	258	80	12	43,5	0,3	354,8																																																												
6	<p>Miejsca dostępne dla ludności, leżące w osi głównej promieniowania anten, są oddalone od środków elektrycznych anten na odległość większą niż określona w przepisach wydanych na podstawie art.. 60 ustawy z dn. 3.10.2008r. o udostępnianiu informacji o</p>																																																																			

ZA ZGŁOSZENIEM
Z ORYGINAŁEM

	<p>środowisku i jego ochronie, udziale społeczeństwa w ochronie środowiska oraz o ocenach oddziaływania na środowisko. Instalacja nie jest przedsięwzięciem mogąącym znacząco oddziaływać na środowisko.</p>	
7	<p>Protokół pomiarowy nr LBMT/89/09/18/PEM/OS w załączeniu</p>	
<p>Warszawa, 2018.10.22 REMER Sp. j. Marta Olczak – 607-471-213, m.olczak@remer.com.pl</p>	<p><i>M. Olczak</i></p>	<p>REMER Tomasz Augustyniak, Bolesław Staniszewski Spółka Jawna 02-823 Warszawa, ul. Osmańska 5 NIP: 798-101-96-71 REGON 67 08 08 192 KRS 000093999 tel: +48 22 894 50 12</p>
<p>Data zarejestrowania zgłoszenia:</p>	<p>Numer zgłoszenia:</p>	

M. Olczak
**ZA ZOBOWIĄZANIE
Z ORYGINAŁEM**