

**UCHWAŁA NR XXVII/354/2020  
RADY MIEJSKIEJ W SUWAŁKACH**

z dnia 23 grudnia 2020 r.

**w sprawie wyznaczenia obszaru i granic aglomeracji Suwałki**

Na podstawie art. 18 ust. 2 pkt 15 z dnia 8 marca 1990 r. o samorządzie gminnym (Dz. U. z 2020 r. poz. 713, 1378) oraz art. 87 ustawy ust. 1 i 4, w związku z art. 565 ust. 2 ustawy z dnia 20 lipca 2017 r. Prawo wodne (Dz. U. z 2020 r. poz. 310, 1378, 1722) po uzgodnieniu z Dyrektorem Zarządu Zlewni w Augustowie Państwowego Gospodarstwa Wodnego Wody Polskie oraz Regionalnym Dyrektorem Ochrony Środowiska w Białymstoku, Rada Miejska w Suwałkach uchwala, co następuje:

**§ 1.** Wyznacza się aglomerację Suwałki o równoważnej liczbie mieszkańców 148 836 RLM obejmującą obszar części miasta Suwałki oraz położone w Gminie Suwałki wsie: Cimochowizna, Krzywe, Leszczewek, Leszczewo, Mała Huta, Stary Folwark, Tartak i Zielone Kamedulskie oraz oczyszczalnię ścieków komunalnych zlokalizowaną w Suwałkach przy ul. Sejneńskiej 86 .

**§ 2.** Opis aglomeracji Suwałki stanowi załącznik nr 1 do uchwały.

**§ 3.** Obszar i granice aglomeracji wyznaczono na mapach w skali 1:10000 (Miasto Suwałki) i 1:25000 (Gmina Suwałki) stanowiących załącznik nr 2 do uchwały.

**§ 4.** Uchwała nr XI/69/15 Sejmiku Województwa Podlaskiego z dnia 25 maja 2015 r. w sprawie wyznaczenia aglomeracji Suwałki (Dz. Urz. Woj. Podl. poz. 1841), traci moc z dniem 31 grudnia 2020 r.

**§ 5.** Wykonanie uchwały powierza się Prezydentowi Miasta Suwałk.

**§ 6.** Uchwała podlega ogłoszeniu w Dzienniku Urzędowym Województwa Podlaskiego, z mocą obowiązywania od dnia 01 stycznia 2021 r.

Przewodniczący Rady Miejskiej  
w Suwałkach

**Zdzisław Przelomiec**

## OPIS AGLOMERACJI SUWAŁKI

### 1. Podstawowe informacje na temat aglomeracji

1. Nazwa Aglomeracji: Suwałki
2. Numer dotychczasowej uchwały wyznaczającej aglomerację: uchwała nr XI/69/15 Sejmiku Województwa Podlaskiego z dnia 25 maja 2015 r. w sprawie wyznaczenia aglomeracji Suwałki (Dz. Urz. Woj. Podl. poz. 1841)
3. Gmina wiodąca w aglomeracji: Gmina Miasto Suwałki
4. Gminy w aglomeracji: Gmina Miasto Suwałki oraz Gmina Suwałki
5. Aglomeracja obejmuje obszar miasta Suwałki oraz położonych w Gminie Suwałki wsi: Cimochowizna, Krzywe, Leszczewek, Leszczewo, Mała Huta, Stary Folwark, Tartak i Zielone Kamedulskie
6. Wykaz nazw miejscowości dołączanych do obszaru aglomeracji: nie dotyczy
7. Wykaz nazw miejscowości wyłączanych do obszaru aglomeracji: nie dotyczy
8. Nazwa miejscowości, w której zlokalizowana jest oczyszczalnia ścieków: Suwałki
9. Właściciel i eksploatacja oczyszczalni ścieków: Przedsiębiorstwo Wodociągów i Kanalizacji w Suwałkach Spółka z ograniczoną odpowiedzialnością (PWiK).

### 2. Podstawa wyznaczenia obszaru i granic aglomeracji Suwałki

Ponowne wyznaczenie aglomeracji Suwałki podyktowane zostało zmianami przepisów prawa m.in. zmianą w zakresie kompetencji organów właściwych do wyznaczenia aglomeracji.

Przy aktualizacji aglomeracji Suwałki wzięto pod uwagę przepisy określone w Rozporządzeniu Ministra Gospodarki Morskiej i Żeglugi Śródlądowej z dnia 27 lipca 2018 r. w sprawie sposobu wyznaczania obszarów i granic aglomeracji (Dz. U. z 2018 r. poz. 1586) oraz „Wytyczne do wyznaczania, zmiany lub likwidacji obszarów i granic aglomeracji” wydanymi w 2019 r. przez Państwowe Gospodarstwo Wodne Wody Polskie oraz Ministerstwo Gospodarki Morskiej i Żeglugi Śródlądowej.

Zakres opracowania obejmuje uaktualnienie faktycznego stanu systemu kanalizacji zbiorczej działającego na terenie aglomeracji. Dokonano weryfikacji obszaru i granic aglomeracji, dostosowując do zewnętrznych granic działek ewidencyjnych zabudowanych i skanalizowanych. Zaktualizowano RLM aglomeracji w oparciu o aktualne dane dotyczące ilości mieszkańców korzystających z istniejącej sieci kanalizacyjnej, ilości mieszkańców korzystających ze zbiorników bezodpływowych i przydomowych oczyszczalni ścieków, ilości osób czasowo przebywających oraz ilości i ładunków ścieków przemysłowych, odprowadzanych do systemu kanalizacji zbiorczej.

<b>Dokumenty stanowiące podstawę wyznaczenia obszaru i granic aglomeracji Suwałki</b>			
Lp.	Wyszczególnienie	Nie	Tak
<b>GMINA MIASTO SUWAŁKI</b>			
1.	Miejscowe plany zagospodarowania przestrzennego	-	<b>x</b>
2.	Studium uwarunkowań i kierunków zagospodarowania przestrzennego Miasta Suwałki <i>Uchwała Nr XX/232/2016 Rady Miejskiej w Suwałkach z dnia 25 maja 2016 r. w sprawie Studium uwarunkowań i kierunków zagospodarowania przestrzennego miasta Suwałk</i>	-	<b>x</b>
3.	Decyzje o ustaleniu lokalizacji celu publicznego	<b>x</b>	

4.	Wieloletnie plany rozwoju i modernizacji urządzeń wodociągowych i urządzeń kanalizacyjnych – <i>Uchwała Nr XXII/287/2020 Rady Miejskiej w Suwałkach z dnia 27 maja 2020 r. w sprawie przyjęcia Wieloletniego planu rozwoju i modernizacji urządzeń wodociągowych i urządzeń kanalizacyjnych Przedsiębiorstwa Wodociągów i Kanalizacji w Suwałkach Spółka z o.o. na lata 2020-2023</i>	-	<b>x</b>
5.	Dokument implementacyjny do Strategii Zrównoważonego Rozwoju Miasta Suwałki do roku 2020 z perspektywą do roku 2023.	-	<b>x</b>
<b>GMINA SUWAŁKI</b>			
1.	Miejscowe plany zagospodarowania przestrzennego	-	<b>x</b>
2.	Studium uwarunkowań i kierunków zagospodarowania przestrzennego Gminy Suwałki – <i>Uchwała Nr XLIV/378/18 Rady Gminy Suwałki z dnia 26 czerwca 2018 r. w sprawie uchwalenia Studium uwarunkowań i kierunków zagospodarowania przestrzennego Gminy Suwałki</i>	-	<b>x</b>
3.	Decyzje o ustaleniu lokalizacji celu publicznego	<b>x</b>	-
4.	Wieloletnie plany rozwoju i modernizacji urządzeń wodociągowych i urządzeń kanalizacyjnych	<b>x</b>	-

**3. Informacja o długości i rodzaju sieci kanalizacyjnej lub planowanej do budowy sieci kanalizacyjnej, liczbie stałych mieszkańców aglomeracji, liczbie osób czasowo przebywających w aglomeracji oraz przemyśle obsługiwany przez sieć kanalizacyjną lub planowaną do budowy sieć kanalizacyjną oraz oczyszczalnię ścieków, a także o wskaźnikach koncentracji**

a) **Informacja o długości i rodzaju istniejącej sieci kanalizacyjnej, liczbie stałych mieszkańców aglomeracji, osób czasowo przebywających w aglomeracji oraz o przemyśle obsługiwany przez sieć kanalizacyjną:**

Lp.	Kanalizacja istniejąca	Długość [km]	Liczba osób obsługiwanych przez sieć kanalizacyjną		Przemysł obsługiwany przez sieć kanalizacyjną [RLM]
			stali mieszkańcy [1 os=1 RLM]	osoby czasowo przebywające w aglomeracji [ 1 miejsce noclegowe =1 RLM]	
<b>GMINA MIASTO SUWAŁKI</b>					
1	Sanitarna grawitacyjna	115,8	67 391	2 393	75 619
2	Sanitarna tłoczna	8,8			
3	Ogólnospławna	-			
<b>Razem</b>		<b>124,6</b>	<b>67 391</b>	<b>2 393</b>	<b>75 619</b>
<b>GMINA SUWAŁKI</b>					
1	Sanitarna grawitacyjna	19,9	1 693	372	-
2	Sanitarna tłoczna	15,9			
3	Ogólnospławna	-			
<b>Razem</b>		<b>35,8</b>	<b>1 693</b>	<b>372</b>	<b>-</b>
<b>RAZEM AGLOMERACJA</b>					
1	Sanitarna grawitacyjna	135,7	69 084	2 765	75 619
2	Sanitarna tłoczna	24,7			
3	Ogólnospławna	-			
<b>Razem</b>		<b>160,4</b>	<b>69 084</b>	<b>2 765</b>	<b>75 619</b>

Wskaźnik koncentracji: *nie dotyczy*

Wyposażenie aglomeracji w systemy zbierania ścieków gwarantują 99% poziom zbierania ścieków, przy czym pozostały nie zebrany ładunek siecią kanalizacyjną jest mniejszy niż 2000 RLM i wynosi 1368 RLM.

**b) Informacja o długości i rodzaju planowanej do budowy sieci kanalizacyjnej i planowanej liczbie stałych mieszkańców aglomeracji obsługiwanych przez planowaną sieć kanalizacyjną:**

Nie jest planowana budowa sieci kanalizacji sanitarnej w granicach aglomeracji w ramach KPOŚK, która generowałaby przyrost RLM mieszkańców. Nie uwzględniono planowanych do budowy fragmentów sieci kanalizacyjnej, ponieważ wybudowanie ich nie zapewni osiągnięcia odpowiedniego wskaźnika koncentracji przypadających na 1 km planowanej do budowy sieci kanalizacyjnej stałych mieszkańców aglomeracji i osób czasowo przebywających w aglomeracji.

Aktualnie została zakończona przebudowa (modernizacja) sieci kanalizacji sanitarnej w ul. Klasztornej w Suwałkach ujęta w „*Wieloletnim planie rozwoju i modernizacji urządzeń wodociągowych i urządzeń kanalizacyjnych Przedsiębiorstwa Wodociągów i Kanalizacji w Suwałkach Spółka z o.o. na lata 2020-2023*” realizowana w ramach perspektywy finansowej UE 2014 - 2020 pn. „Modernizacja gospodarki osadowej i renowacja kanalizacji w PWiK w Suwałkach”, który jest dofinansowywany z funduszu POIiŚ.

Zwiększanie stopnia skanalizowania terenu miasta Suwałki przez uzupełnianie brakujących fragmentów sieci zostaje rozłożone do realizacji na kolejne lata. W miarę posiadanych środków własnych, PWiK będzie stopniowo uwzględniać ich realizację w kolejnych planach inwestycyjnych. Kilka fragmentów sieci ujęto w „*Wieloletnim planie rozwoju i modernizacji urządzeń wodociągowych i urządzeń kanalizacyjnych Przedsiębiorstwa Wodociągów i Kanalizacji w Suwałkach Spółka z o.o. na lata 2020-2023*”. Co do dalszej rozbudowy sieci, obecne plany nie określają ani terminu realizacji ani pełnego zakresu.

Mając na uwadze intensywny rozwój budownictwa mieszkaniowego i produkcji przemysłowej, a co za tym idzie wzrost ilości i ładunków zanieczyszczeń dostarczanych w ściekach komunalnych, w najbliższych latach należy położyć największy nacisk na modernizację sieci (w tym kanałów sanitarnych odprowadzających ścieki do oczyszczalni), obiektów kanalizacyjnych (przepompowni ścieków) oraz obiektów oczyszczalni ścieków. Zadania realizowane będą ze środków własnych, a w miarę pojawienia się możliwości pozyskania środków finansowych – również ze źródeł zewnętrznych.

**4. Informacja o istniejących i planowanych do budowy oczyszczalniach ścieków, a w przypadku aglomeracji zakończonych końcowym punktem zrzutu ścieków informacja, do której aglomeracji będą te ścieki odprowadzane, wraz z określeniem obciążenia oczyszczalni ścieków**

**a) Informacja o istniejących i planowanych do budowy oczyszczalniach ścieków, wraz z określeniem obciążenia oczyszczalni ścieków:**

W aglomeracji Suwałki jest jedna oczyszczalnia ścieków. Nie jest planowana budowa nowej oczyszczalni.

Nazwa oczyszczalni ścieków: Oczyszczalnia w Suwałkach (oczyszczalnia istniejąca)

Lokalizacja oczyszczalni ścieków (adres): ul. Sejneńska 86 , 16-400 Suwałki

Dane kontaktowe (telefon, e-mail): oczyszczalnia @pwik.suwalki.pl; tel. 875675679;

Pozwolenie wodnoprawne:

Decyzja Marszałka Województwa Podlaskiego znak. DOS-II.7322.52.2016 z dnia 29.12.2016 r. zmieniona decyzją znak: DOS-II.7322.34.2017 z dnia 05.12.2017 r. na wprowadzanie oczyszczonych ścieków komunalnych z oczyszczalni ścieków w Suwałkach zlokalizowanej na działkach o numerach ew. 24782/5, 24782/8 obręb 10, gm. M. Suwałki, pow. M. Suwałki, woj. podlaskie, do rzeki Czarna Hańcza. Termin ważności decyzji: do dnia 28.12.2026 r.

Nazwa odbiornika: rzeka Czarna Hańcza

Kilometraż miejsca wprowadzania ścieków oczyszczonych: w km 65+640 rzeki Czarnej Hańczy

Współrzędne geograficzne wylotu: szerokość N 54.08966; długość E 22.97583;

Przepustowość oczyszczalni zgodnie z pozwoleniem wodnoprawnym:

$$Q_{hmax} = 1\ 200\ m^3/h$$

$$Q_{d\acute{s}r} = 25\ 600\ m^3/h$$

$$Q_{rmax} = 4\ 750\ 000\ m^3/rok$$

Typ oczyszczalni ścieków:

PUB1 - oczyszczalnia biologiczna z podwyższonym usuwaniem związków azotu (N), fosforu (P) spełniająca standardy odprowadzanych ścieków dla aglomeracji  $\geq 100\ 000$  RLM.

Ilość ścieków dostarczonych do oczyszczalni ścieków:

- ścieki dopływające do oczyszczalni siecią kanalizacyjną: 12 504 m<sup>3</sup>/d (z aglomeracji i spoza aglomeracji)

- ścieki dowożone: 53 m<sup>3</sup>/d; (z aglomeracji i spoza aglomeracji)

- średnie obciążenie oczyszczalni: 12 557 m<sup>3</sup>/d (poza okresami z intensywnymi opadami deszczu)

- średnie obciążenie oczyszczalni wyliczone w miesiącu z intensywnymi opadami deszczu:  
13 365 m<sup>3</sup>/d

- ilość ścieków oczyszczonych w poprzednim roku: 4 696 985 m<sup>3</sup>/rok (2019 rok)

Wydajność oczyszczalni wynosi 25 600 m<sup>3</sup>/d i zapewnia możliwość przyjęcia wszystkich ścieków z terenu aglomeracji oraz z terenów spoza aglomeracji.

Wartości wskaźników zanieczyszczeń ścieków surowych		
Wskaźnik	Wartość średnia z pomiarów*	Uwagi
BZT <sub>5</sub> [mgO <sub>2</sub> /l]	<b>710</b>	*dotyczy okresu: 12 miesięcy 2019 r. i 6 miesięcy 2020 r.
ChZT <sub>er</sub> [mgO <sub>2</sub> /l]	<b>1 458</b>	
Zawiesina ogólna [mg/l]	<b>594</b>	
Fosfor ogólny [mgP/l]	<b>17</b>	
Azot ogólny [mgN/l]	<b>124</b>	
Wartości wskaźników zanieczyszczeń w ściekach oczyszczonych		
Wskaźnik	Wartość średnia z pomiarów*	Wartość lub % redukcji zgodnie z pozwoleniem wodnoprawnym
BZT <sub>5</sub> [mgO <sub>2</sub> /l]	<b>6,3</b>	<b>15</b>
ChZT <sub>er</sub> [mgO <sub>2</sub> /l]	<b>52,0</b>	<b>125</b>
Zawiesina ogólna [mg/l]	<b>12,2</b>	<b>35</b>
Fosfor ogólny [mgP/l]	<b>0,59</b>	<b>1</b>
Azot ogólny [mgN/l]	<b>7,8</b>	<b>10</b>

Oczyszczalnia jest zdolna do oczyszczenia ścieków do poziomu określonego jak dla RLM aglomeracji zapewniając jakość ścieków oczyszczonych zgodną z pozwoleniem wodnoprawnym oraz zgodnie z Rozporządzeniem Ministra Gospodarki Morskiej i Żeglugi Śródlądowej z dnia 12 lipca 2019 r. w sprawie substancji szczególnie szkodliwych dla środowiska wodnego oraz warunków, jakie należy spełnić przy wprowadzaniu do wód lub do ziemi ścieków, a także przy odprowadzaniu wód opadowych lub roztopowych do wód lub urządzeń wodnych (Dz. U. z 2019 r. poz. 1311).

- przewidywane średnie obciążenie oczyszczalni po zrealizowaniu planowanego zakresu sieci kanalizacji sanitarnej: *nie dotyczy*

- przewidywana ilość ścieków oczyszczonych w roku po zrealizowaniu planowanego zakresu sieci kanalizacji sanitarnej: *nie dotyczy*

Zwiększenie obciążenia oczyszczalni oraz zwiększanie ilości ścieków może nastąpić w związku z intensywnym rozwojem budownictwa mieszkaniowego i produkcji przemysłowej. Nie jest jednak możliwe określenie wymiernej wielkości tych parametrów i przyrostu RLM. Pomimo realizacji inwestycji sieciowych na terenach przeznaczonych pod zabudowę mieszkaniową i podłączenia do tych nowych budynków, ilość osób korzystających z kanalizacji na terenie aglomeracji Suwałki wzrasta w niewielkim stopniu w stosunku do liczby budowanych mieszkań. Prawdopodobnie jest to spowodowane faktem, że nowe skanalizowane tereny zagospodarowywane są przez mieszkańców, którzy już korzystają z sieci kanalizacji sanitarnej w innych częściach miasta (migracja wewnętrzna).

#### **b) Podstawowe informacje na temat zamierzeń inwestycyjnych z zakresu budowy, rozbudowy lub modernizacji oczyszczalni ścieków:**

Zamierzenia inwestycyjne dotyczące oczyszczalni ścieków na najbliższe lata ujęte są w „Wieloletnim planie rozwoju i modernizacji urządzeń wodociągowych i urządzeń kanalizacyjnych Przedsiębiorstwa Wodociągów i Kanalizacji w Suwałkach Spółka z o.o. na lata 2020-2023”. Głównie będą to zadania modernizacyjne zużywających się urządzeń i instalacji mające na celu bezawaryjną pracę oczyszczalni oraz zapewnienie najwyższych standardów oczyszczania ścieków. Aktualnie w ramach gospodarki ściekowej realizowana jest modernizacja ZKF polegająca na wymianie zużytych elementów komór fermentacyjnych i renowacji okładzin chemoodpornych. Projekt jest realizowany w ramach perspektywy finansowej UE 2014-2020 pn. „Modernizacja gospodarki osadowej i renowacja kanalizacji w PWiK w Suwałkach”, który jest dofinansowywany z funduszu POIiŚ.

### **5. Informacja o systemie gospodarki ściekowej**

#### **a) Informacja o średniej dobowej ilości ścieków komunalnych powstających na terenie aglomeracji oraz o ich składzie jakościowym:**

Ilość ścieków komunalnych powstających na terenie aglomeracji: 12 383 m<sup>3</sup>/d (po odjęciu ścieków spoza aglomeracji)

<b>Wskaźniki zanieczyszczeń w ściekach komunalnych</b>		
<b>Wskaźnik</b>	<b>Wartość wskaźnika zanieczyszczeń</b>	<b>Ładunek [kg/d]</b>
BZT <sub>5</sub> [mgO <sub>2</sub> /l]	710	8 791,9
ChZT <sub>cr</sub> [mgO <sub>2</sub> /l]	1 458	18 054,4
Zawiesina ogólna [mg/l]	594	7 355,5
Fosfor ogólny [mgP/l]	17	210,5
Azot ogólny [mgN/l]	124	1 535,5

Ścieki komunalne powstające w aglomeracji jest to mieszanina ścieków bytowych, które stanowią ok. 54%, przemysłowych ok. 31% oraz przypadkowe wody infiltracyjne i opadowe ok.15%.

Ścieki (nieczystości płynne) z aglomeracji dowożone są taborem asenizacyjnym na zlewnię zlokalizowaną na terenie oczyszczalni ścieków i stanowią ok. 0,35%

Wartości te są zmienne i zależne m. in. od wysokości odpadów oraz od okresów i cykli produkcji w zakładach przemysłowych i innych.

#### **b) Informacja o przepustowości istniejącej oczyszczalni ścieków:**

Na terenie aglomeracji znajduje się jedna oczyszczalnia ścieków o przepustowości 25 600 m<sup>3</sup>/d opisana w pkt 4. Zapewnia ona możliwość przyjęcia wszystkich ścieków z terenu aglomeracji oraz z terenów spoza aglomeracji. Ścieki spoza aglomeracji stanowią ok. 1% wszystkich ścieków.

Oczyszczalnia ścieków wg dokumentacji projektowej może obsłużyć równoważną liczbę mieszkańców RLM = 179 200, natomiast aktualnie obciążenie oczyszczalni wyrażone w RLM wynosi 148 591. Wartość tą wyliczono w oparciu o ładunek średni ładunek BZT<sub>5</sub> dopływających ścieków (*dotyczy okresu: 12 miesięcy 2019 r. i 6 miesięcy 2020 r.*).

#### **c) Informacje o ilości i składzie jakościowym ścieków przemysłowych oraz określenie charakteru zakładów przemysłowych podłączonych do kanalizacji zbiorczej:**

Wykaz zakładów przemysłowych podłączonych do systemu kanalizacji zbiorczej:

- ✓ w branży spożywczej:
  - ANIMEX Foods Sp. z o. o.
  - P.P.H.U. „LAKTOPOL” Spółka z o.o. w Warszawie Zakład Produkcyjny Nr 1 w Suwałkach
  - Spółdzielnia Mleczarska „MLEKPOL” w Grajewie, OZPM Suwałki
  - „MISPOL FOOD Sp. z o.o.” (w likwidacji)
  - MISPOL S.A
- ✓ w przemyśle drzewnym:
  - PADMA spółka z ograniczoną odpowiedzialnością sp.k.
  - PORTA KMI POLAND Spółka Akcyjna
  - Fabryki Mebli „Forte” S.A. z/s w Ostrowi Mazowieckiej
  - TANNE Sp. z o.o.
- ✓ w przemyśle metalowym:
  - MAŁOW Sp. z o. o,
  - ASPI Spółka z ograniczoną odpowiedzialnością Spółka komandytowa
- ✓ w branży mechanika precyzyjna, sprzęt akwarystyczny:
  - „AQUEL” Sp. z o.o.
- ✓ w branży tworzyw sztucznych:
  - „SALAG” Spółka z Ograniczoną Odpowiedzialnością Spółka Komandytowa
- ✓ w branży odzieżowej:
  - „RECMAN” J.S. Tulwim, R. Tulwim Sp. J.

a ponadto zakłady takie jak: piekarnie, masarnie, wytwórnia win, bazy transportowe, myjnie samochodowe i inny przemysł niewodochłonny - razem 72 zakłady.

Natomiast najbardziej wodochłonne, a co za tym idzie odprowadzające do sieci kanalizacyjnej największą ilość ścieków to: ANIMEX Foods Sp. z o. o.; P.P.H.U. „LAKTOPOL” Spółka z o.o. Spółdzielnia Mleczarska „MLEKPOL”. Odprowadzają one do kanalizacji miejskiej ponad 80% wszystkich ścieków przemysłowych.

Ogółem ilość ścieków przemysłowych dopływających siecią kanalizacyjną do oczyszczalni ścieków wynosi ok. 1411 tys.m<sup>3</sup>/rok, to stanowi ok. 31% wszystkich ścieków przyjmowanych na oczyszczalnię, natomiast RLM od przemysłu stanowi ponad 50% wartości RLM aglomeracji. Aktualna dobową ilość średnia ścieków przemysłowych odprowadzanych do kanalizacji: 3 868 m<sup>3</sup>/d.

Wartości wskaźników zanieczyszczeń w zakładach przemysłowych		
Wskaźnik	Wartość wskaźnika	Ładunek zanieczyszczeń odprowadzany w ciągu doby [g/d] *
<b>BZT5 [mgO<sub>2</sub>/l]</b>	<b>1173</b>	<b>4 537 164</b>
ChZT <sub>Cr</sub> [mgO <sub>2</sub> /l]	1720	x
Zawiesina ogólna [mg/l]	300	x
Fosfor ogólny [mgP/l]	15	x
Azot ogólny [mgN/l]	139	x

\* RLM przemysłu jest to wartość dobowego ładunku zanieczyszczeń oznaczonego po przeliczeniu na ładunek substancji organicznych biologicznie rozkładalnych wyrażonych jako wskaźnik pięciodobowego zapotrzebowania tlenu BZT<sub>5</sub> w ilości 60 g tlenu na dobę i wynosi 75 619. **RLM przemysłu = 75 619 RLM.**

**d) Informacja o zakładach, których podłączenie do kanalizacji zbiorczej jest planowane:**  
*brak danych*

W miejscowych planach zagospodarowania przestrzennego oraz w studium uwarunkowań i kierunków zagospodarowania przestrzennego, wyznaczone są tereny przeznaczone pod zabudowę przemysłową, lecz nie są określone konkretne zakłady ani profil produkcji. Aktualnie brak jest informacji o technologii przyszłych zakładów, nie można również określić ilości i jakości ścieków, które będą wytwarzane w przyszłych zakładach.

**e) Uzasadnienie określonej RLM aglomeracji:**

RLM aglomeracji to parametr określający ładunek zanieczyszczeń odprowadzanych we wszystkich rodzajach ścieków powstających na terenie aglomeracji. Dla potrzeb KPOŚK, RLM aglomeracji uwzględnia ścieki pochodzące od stałych mieszkańców aglomeracji (w przeliczeniu: 1 RLM aglomeracji = 1 stały mieszkaniec aglomeracji); ścieki pochodzące z przemysłu (przy czym ładunek przelicza się jako ładunek substancji organicznych biologicznie rozkładalnych wyrażonych jako wskaźnik pięciodobowego zapotrzebowania tlenu BZT<sub>5</sub> w ilości 60 g tlenu na dobę), a także ścieki od osób czasowo przebywających w aglomeracji (w przeliczeniu: 1 RLM aglomeracji = 1 zarejestrowane miejsce noclegowe), odbierane systemem kanalizacji zbiorczej lub dostarczane w inny sposób do oczyszczalni ścieków w aglomeracji.

Dla wyznaczenia wielkości aglomeracji Suwałki wzięto pod uwagę: ilość osób zamieszkujących obszar aglomeracji (osoby zameldowane na okres stały i czasowy), ilość osób czasowo przebywających w aglomeracji (ilość miejsc w obiektach usług turystycznych, w szpitalach i areszcie śledczym) oraz odprowadzany do kanalizacji dobowy ładunek ścieków przemysłowych.

**RLM aglomeracji = RLM mieszkańców aglomeracji + RLM osób czasowo przebywających w aglomeracji + RLM przemysłu**

Lp.	Wyszczególnienie	RLM
1	Liczba mieszkańców korzystających z istniejącej sieci kanalizacyjnej [1 osoba = 1 RLM]	69 084



2	Liczba mieszkańców oraz osób czasowo przebywających na terenie aglomeracji, korzystających z indywidualnych systemów oczyszczania ścieków komunalnych (przydomowe oczyszczalnie ścieków, zbiorniki bezodpływowe) nie planowanych do podłączenia do sieci, określona na podstawie rejestrów prowadzonych przez gminę [1 osoba = 1 RLM] (79 +1289 = 1368)	1 368
3.	<b>Razem: liczba stałych mieszkańców aglomeracji</b>	<b>70 452</b>
	Liczba zarejestrowanych miejsc w obiektach usług turystycznych [1 miejsce noclegowe = 1 RLM] ,	1 303
	Ilość miejsc w szpitalach i areszcie śledczym [1 miejsce = 1 RLM]	1462
4.	<b>Razem: liczba osób czasowo przebywających w aglomeracji korzystających z sieci kanalizacyjnej</b>	<b>2 765</b>
5.	<b>RLM wynikający z dobowego ładunku ścieków odprowadzanych przez zakłady przemysłowe korzystające z istniejącej sieci kanalizacyjnej</b>	<b>75 619</b>
	<b>Równoważna Liczba Mieszkańców RLM (suma wierszy: 3+4+5)</b>	<b>148 836</b>

Dla aglomeracji Suwałki wyliczona liczba RLM wynosi: **148 836 RLM.**

Procent skanalizowania: **99 %**

**f) Informacje dotyczące indywidualnych systemów oczyszczania ścieków obsługujących mieszkańców aglomeracji:**

Budynki nie podłączone w chwili obecnej do systemu kanalizacji zlokalizowane w obrębie aglomeracji oraz obszary o niskiej koncentracji zaludnienia, poza wyznaczonymi granicami aglomeracji są obsługiwane przez alternatywne rozwiązania dla budowy zbiorczego systemu kanalizacyjnego – indywidualne systemy oczyszczania ścieków tj. przydomowe oczyszczalnie ścieków i szczelne zbiorniki bezodpływowe, z których nagromadzone ścieki są wywożone taborem asenizacyjnym na stacją zlewną zlokalizowaną na terenie oczyszczalni.

<b>Zestawienie dotyczące ilości osób korzystających z indywidualnych systemów kanalizacyjnych</b>				
<b>Nazwa</b>	<b>Ilość przydomowych oczyszczalni</b>	<b>Ilość osób korzystających z przydomowych oczyszczalni</b>	<b>Ilość zbiorników bezodpływowych</b>	<b>Ilość osób korzystających ze zbiorników bezodpływowych</b>
GMINA MIASTO SUWAŁKI	6	18	380	1140
GMINA SUWAŁKI	19	61	50	149
<b>RAZEM AGLOMREACJA</b>	<b>25</b>	<b>79</b>	<b>430</b>	<b>1289</b>

Ilość ścieków w aglomeracji gromadzonych w zbiornikach bezodpływowych i dowożonych taborem asenizacyjnym do zlewni wynosi 16,9 tys. m<sup>3</sup>/rok tj. 43,6 m<sup>3</sup>/d.

Ilość ścieków oczyszczonych systemami indywidualnymi (przydomowymi oczyszczalniami ścieków) wynosi 2,2 tys. m<sup>3</sup>/rok tj. 6,0 m<sup>3</sup>/d.

## **6. Informacje o strefach ochronnych wody, zawierające oznaczenie aktów prawa miejscowego lub decyzji ustanawiających te strefy oraz zakazy, nakazy i ograniczenia obowiązujące na tych terenach.**

Na terenie aglomeracji obowiązują strefy ochronne dwóch ujęć wody podziemnej.

### **a) Strefa ochronna komunalnego ujęcia wody podziemnej w Suwałkach:**

Strefa ochronna komunalnego ujęcia wody podziemnej w Suwałkach ustanowiona rozporządzeniem Nr 1/2010 Dyrektora Regionalnego Zarządu Gospodarki Wodnej w Warszawie z dnia 27 maja 2010 r. zmienionym rozporządzeniem Nr 1/2011 z dnia 4 sierpnia 2011r. oraz rozporządzeniem nr 31/201 z dnia 16 maja 2015 r. W rozporządzeniu tym wyznaczone są granice stref ochrony bezpośredniej i pośredniej oraz obowiązujące tam zakazy, nakazy i ograniczenia.

W obrębie strefy ochronnej wydzielono:

- 1) teren ochrony bezpośredniej o łącznej powierzchni 6,34 ha obejmuje grunty: w granicach stacji wodociągowej, dla studni o numerach: 1', 1A, 1C, 1D, 5, 5B, 6B i piezometr nr 1 oraz wokół studni o numerach: 2A, 2C, 2D, 3A, 3B, 4, 4B, 5C, 6, 6C,7, 7A i piezometr nr 3.
- 2) teren ochrony pośredniej obejmuje obszar o powierzchni 404,58 ha, z czego 62,35 ha to obszar o zastrzonych warunkach ochrony, natomiast pozostały obszar w obrębie terenu ochrony pośredniej obejmuje 342,23 ha.

Na terenie ochrony bezpośredniej zabronione jest użytkowanie gruntów do celów niezwiązanych z eksploatacją ujęcia wody.

Na terenie ochrony pośredniej zabrania się:

- 1) rolniczego wykorzystania ścieków i osadów ściekowych,
- 2) przechowywania i składowania odpadów promieniotwórczych,
- 3) stosowania środków ochrony roślin, z wyjątkiem środków ochrony roślin dopuszczonych do stosowania w strefach ochrony ujęć wody,
- 4) budowy autostrad i dróg krajowych oraz torów kolejowych,
- 5) lokalizowania zakładów przemysłowych oraz ferm chowu lub hodowli zwierząt,
- 6) lokalizowania magazynów produktów ropopochodnych i innych substancji niebezpiecznych w rozumieniu przepisów ustawy z dnia 27 kwietnia 2001 r. Prawo ochrony środowiska (Dz. U. Nr 62, poz.627, z późniejszymi zmianami) oraz rurociągów do ich transportu,
- 7) lokalizowania składowisk odpadów komunalnych, niebezpiecznych, innych niż niebezpieczne i obojętne oraz obojętnych,
- 8) lokalizowania nowych ujęć wód podziemnych, z wyjątkiem studni zastępczych dla ujęcia komunalnego,
- 9) lokalizowania cmentarzy oraz grzebania zwłok zwierzęcych,
- 10) wydobywania kopaliny,
- 11) budowy studni kopanych.

W obrębie obszaru o zastrzonych warunkach ochrony obowiązują zakazy określone powyżej w punktach od 1 do 11, a ponadto zabrania się:

- 1) budowy obiektów zabudowy mieszkalnej, komunalnej, usługowej i magazynowej nie związanej z funkcjonowaniem ujęcia, z wyjątkiem modernizacji lub przebudowy istniejącej zabudowy mieszkalnej i gospodarczej na działkach nr 30245, 30246, 30247 i 30338,
- 2) wprowadzania ścieków do wód lub do ziemi poza ściekami z oczyszczalni przydomowych na działkach 30245, 30246, 30247 i 30338,
- 3) prowadzenia odwodnień nie związanych z funkcjonowaniem ujęcia,
- 4) organizowania obozowisk,

- 5) budowy dróg niezwiązanych z funkcjonowaniem ujęcia, poza dojazdami do istniejącej zabudowy,
- 6) wykonywania wykopów nie związanych z funkcjonowaniem ujęcia z wyłączeniem wykopów pod sieć wodną, kanalizacyjną i gazową oraz wykopów związanych z modernizacją lub przebudową istniejącej zabudowy mieszkalnej i gospodarczej na działkach nr 30245, 30246, 30247, 30338,
- 7) urządzania parkingów.

Na terenie ochrony pośredniej, poza obszarem o zastrzonych warunkach ochrony, obowiązują zakazy określone powyżej w punktach określone powyżej w punktach od 1 do 11, a ponadto zabrania się:

- 1) wprowadzania ścieków do wód lub do ziemi za wyjątkiem ścieków bytowych z oczyszczalni przydomowych oraz wód opadowych i roztopowych,
- 2) mycia pojazdów samochodowych poza myjniami.

#### **b) Strefa ochronna ujęcia wody podziemnej na terenie Jednostki Wojskowej 1747 w Suwałkach:**

Strefa ochronna ujęcia wody podziemnej na terenie Jednostki Wojskowej 1747 w Suwałkach ustanowiona została rozporządzeniem Nr 1/2002 Dyrektora Regionalnego Zarządu Gospodarki Wodnej w Warszawie z dnia 17 kwietnia 2002 roku. W rozporządzeniu tym wyznaczone są granice stref ochrony bezpośredniej i pośredniej oraz obowiązujące tam zakazy i ograniczenia.

Na terenie ochrony bezpośredniej zabronione jest użytkowanie gruntów do celów nie związanych z eksploatacją ujęcia.

W granicach terenu ochrony pośredniej zabronione jest wykonywanie robót oraz innych czynności powodujących zmniejszenie przydatności ujmowanej wody i wydajności ujęcia, a w szczególności:

- bezpośredniego wprowadzania ścieków do ziemi,
- przechowywania lub składowania odpadów promieniotwórczych,
- lokalizowania magazynów produktów ropopochodnych i innych substancji chemicznych oraz rurociągów do ich transportu,
- lokalizowania składowisk odpadów,
- wykonywania odwodnień budowlanych i wykopów ziemnych, z wyjątkiem wykopów pod wodociągi i kanalizację,
- urządzania parkingów i mycia samochodów,
- stosowania nawozów sztucznych oraz chemicznych środków ochrony w ilościach przekraczających możliwości sorpcyjne roślin.

#### **7. Informacje o obszarach ochronnych zbiorników wód śródlądowych zawierające oznaczenia aktów prawa miejscowego ustanawiających te obszary oraz zakazy, nakazy i ograniczenia obowiązujące na tych obszarach.**

Na terenie aglomeracji Suwałki nie ma wyznaczonych obszarów ochronnych zbiorników wód śródlądowych.

#### **8. Informacje o formach przyrody, o których mowa w art. 6 ustawy z dnia 16 kwietnia 2004 r. o ochronie przyrody, zawierające nazwę formy ochrony przyrody oraz tytuł i miejsce ogłoszenia aktu prawnego tworzącego, ustanawiającego albo wyznaczającego formę ochrony przyrody, oraz informacje o obszarach mających znaczenie dla Wspólnoty znajdujących się na liście, o której mowa w art. 27 ust. 1 tej ustawy.**

### 1. **Wigierski Park Narodowy** - data utworzenia 01.01.1989 r.

Dane aktu prawnego o utworzeniu, ustanowieniu lub wyznaczeniu: Rozporządzenie Rady Ministrów z dnia 27 czerwca 1988 r. w sprawie utworzenia Wigierskiego Parku Narodowego (Dz.U. z 1988 r. Nr 25, poz. 173), Rozporządzenie Rady Ministrów z dnia 6 marca 1997 r. w sprawie Wigierskiego Parku Narodowego (Dz.U. z 1997 r. Nr 24, poz. 124), Rozporządzenie Ministra Środowiska z dnia 18 lutego 2013 r. w sprawie nadania statutu Wigierskiemu Parkowi Narodowemu z siedzibą w Krzywem (Dz.U. z 2013 r. poz. 317).

### 2. **Rezerwat przyrody**

Rezerwat przyrody „Cmentarzysko Jaćwingów” (w granicach administracyjnych Miasta Suwałki poza obszarem aglomeracji)

Data uznania: 30.11.1959 r.

Dane aktu prawnego o utworzeniu, ustanowieniu lub wyznaczeniu: Zarządzenie Ministra Leśnictwa i Przemysłu Drzewnego z dnia 31 października 1959 r. w sprawie uznania za rezerwat przyrody (M.P. z 1959 r. Nr 96, poz. 517).

### 3. **Obszary chronionego krajobrazu**

a) „Pojezierze Północnej Suwalszczyzny” – data wyznaczenia: 01.01.1991 r.

Dane aktu prawnego o utworzeniu, ustanowieniu lub wyznaczeniu: Rozporządzenie Nr 6/91 Wojewody Suwalskiego z dnia 2 maja 1991 r. w sprawie zasad gospodarki przestrzennej na obszarach chronionego krajobrazu i wokół jezior województwa suwalskiego (Dz. Urz. z 1991 r. Nr 17, poz. 167.),

Dane pozostałych aktów prawnych:

Rozporządzenie nr 82/98 Wojewody Suwalskiego z dnia 15.06.1998 r. (Dz. Urz. z 1998 r. Nr 36, poz.194), Rozporządzenie Nr 18/04 Wojewody Podlaskiego z 16.09.2004 r. (Dz. Urz. Woj. Podl. Nr 142, poz. 1901), Rozporządzenie Nr 20/05 Wojewody Podlaskiego z 25.02.2005 r. (Dz. Urz. Woj. Podl. Nr 54, poz. 733), Rozporządzenie Nr 63/05 Wojewody Podlaskiego z 21.07.2005 r. (Dz. Urz. Woj. Podl. Nr 180, poz. 2098), Rozporządzenie Nr 15/07 Wojewody Podlaskiego z dnia 14.11. 2007 r. (Dz. Urz. Woj. Podl. Nr 252, poz. 2631). Uchwała Nr XII/88/15 Sejmiku Województwa Podlaskiego z dnia 22 czerwca 2015 r. w sprawie Obszaru Chronionego Krajobrazu "Pojezierze Północnej Suwalszczyzny" (Dz. Urz. Woj. Podl. z 2015 r. poz. 2116), zm. Uchwała Nr L/468/18 Sejmiku Województwa Podlaskiego z dnia 25 czerwca 2018 r. zmieniającą uchwałę w sprawie Obszaru Chronionego Krajobrazu "Pojezierze Północnej Suwalszczyzny" (Dz. Urz. Woj. Podl. z 2018 r. .poz. 2906), zm. Uchwałą Nr XVIII/216/2020 Sejmiku Województwa Podlaskiego z dnia 27 kwietnia 2020 r. zmieniającą uchwałę w sprawie Obszaru Chronionego Krajobrazu "Pojezierze Północnej Suwalszczyzny" (Dz. Urz. Woj. Podl. z 2020 r. poz. 2246).

b) „Puszcza i Jeziora Augustowskie” - data wyznaczenia: 01.01.1991 r.

Dane aktu prawnego o utworzeniu, ustanowieniu lub wyznaczeniu: Rozporządzenie nr 6/91 Wojewody suwalskiego z 02.05.1991 r. (Dz. Urz. Woj. Suw. Nr 17, poz. 167)

Dane pozostałych aktów prawnych:

Rozporządzenie Nr 82/98 Wojewody Suwalskiego z dnia 15.06.1998 r. (Dz. Urz. Woj. Suw. Nr 36, poz. 194), Rozporządzenie Nr 18/04 Wojewody Podlaskiego z 16.09.2004 r. (Dz. Urz. Woj. Podl. Nr 142, poz. 1901), Rozporządzenie Nr 21/05 Wojewody Podlaskiego z 25.02.2005 r. (Dz. Urz. Woj. Podl. Nr 54, poz. 734), Rozporządzenie Nr 64/05 Wojewody Podlaskiego z 21.07.2005 r. (Dz. Urz. Woj. Podl. Nr 180, poz. 2099). Uchwała Nr XII/89/15 Sejmiku Województwa Podlaskiego z dnia 22 czerwca 2015 r. w sprawie Obszaru Chronionego Krajobrazu " Puszcza i Jeziora Augustowskie " (Dz. Urz. Woj. Podl. z 2015 r. poz. 2117), Uchwała Nr L/467/18 Sejmiku Województwa Podlaskiego z dnia 25 czerwca 2018

r. zmieniającą uchwałę w sprawie Obszaru Chronionego Krajobrazu "Puszcza i Jeziora Augustowskie" (Dz. Urz. Woj. Podl. z.2018 r. poz. 2905), Uchwała nr LI/486/18 Sejmiku Województwa Podlaskiego z dnia 10 września 2018 r. w sprawie sprostowania błędu pisarskiego w uchwale Nr L/467/18 Sejmiku Województwa Podlaskiego z dnia 25 czerwca 2018 r. zmieniającej uchwałę w sprawie Obszaru Chronionego Krajobrazu „Puszcza i Jeziora Augustowskie” w brzmieniu opublikowanym w Dzienniku Urzędowym Województwa Podlaskiego z 29 czerwca 2018 r. pod pozycją 2905.

#### 4. Obszary Natura 2000

a) Obszar specjalnej ochrony ptaków OSO „Puszcza Augustowska” (PLB200002) - data wyznaczenia: 05.11.2004 r.

Dane aktu prawnego o utworzeniu, ustanowieniu lub wyznaczeniu: Rozporządzenie Ministra Środowiska z dnia 21 lipca 2004 r. w sprawie obszarów specjalnej ochrony ptaków Natura 2000 (Dz.U. Nr 229, poz. 2313);

Dane pozostałych aktów prawnych: Rozporządzenie Ministra Środowiska z dnia 12 stycznia 2011 r. w sprawie obszarów specjalnej ochrony ptaków (Dz.U.2011, Nr 25, poz. 133).

b) Specjalny obszar ochrony SOO „Ostoja Augustowska” (PLH 200005) - data wyznaczenia: 06.03.2009 r.

Dane aktu prawnego o utworzeniu, ustanowieniu lub wyznaczeniu: DECYZJA KOMISJI z dnia 12 grudnia 2008 r. przyjmująca na mocy dyrektywy Rady 92/43/EWG drugi zaktualizowany wykaz terenów mających znaczenie dla Wspólnoty składających się na kontynentalny region biogeograficzny (notyfikowana jako dokument nr C(2008) 8039)(2009/93/WE). Akt prawny opublikowany w Dzienniku Urzędowym Unii Europejskiej (L43 str.63 data publikacji 13.02.2009).

c) Specjalny obszar ochrony SOO „Ostoja Wigierska”(PLH 200004) - data wyznaczenia: 05.02.2008 r.

Dane aktu prawnego o utworzeniu, ustanowieniu lub wyznaczeniu: DECYZJA KOMISJI z dnia 13 listopada 2007 r. przyjmująca, na mocy dyrektywy Rady 92/43/EWG, pierwszy zaktualizowany wykaz terenów mających znaczenie dla Wspólnoty, składających się na kontynentalny region biogeograficzny (notyfikowana jako dokument C(2007)5043)(2008/25/WE). Akt prawny opublikowany w Dzienniku Urzędowym Unii Europejskiej (L12 str.363 data publikacji 15.01.2008 r).

#### 5. Pomniki przyrody w granicach aglomeracji Suwałki:

Lp.	Gatunek drzewa – pomnika przyrody	Data utworzenia	Położenie geograficzne i administracyjne	Właściciel gruntu na którym znajduje się obiekt chroniony	Krótki opis obiektu	Miejsce i data ogłoszenia aktu o uznaniu lub utworzeniu obiektu ochrony
<b>GMINA MIASTO SUWAŁKI</b>						
1.	Dąb szypułkowy	18.06.1957 r.	Województwo podlaskie, powiat i gmina Suwałki Park Konstytucji 3 Maja, od strony kościoła św. Aleksandra	Skarb Państwa	Obwód: 1,47 m Wysokość: 17 m	Uchwała Nr XVIII/62 Prezydium WRN w Białymstoku z 18.06.1957 r. Dz. U. WRN w Białymstoku Nr 4
2.	Dąb szypułkowy	26.06.1996 r.	Województwo podlaskie, powiat i gmina Suwałki, ul. Wigierska 4,	Osoba prywatna	Obwód: 3,95 m Wysokość: 19 m	Rozporządzenie Nr 32/96 Wojewody Suwałskiego z 26.06.1996 r. Dz. U. Woj. Suw. Nr 49, poz. 139

<i>Lp.</i>	<i>Gatunek drzewa – pomnika przyrody</i>	<i>Data utworzenia</i>	<i>Położenie geograficzne i administracyjne</i>	<i>Właściciel gruntu na którym znajduje się obiekt chroniony</i>	<i>Krótki opis obiektu</i>	<i>Miejsce i data ogłoszenia aktu o uznaniu lub utworzeniu obiektu ochrony</i>
			między budynkiem mieszkalnym a zabudowaniami gospodarczymi			
3.	Kasztanowiec zwyczajny	26.06.1996 r.	Województwo podlaskie, powiat i gmina Suwałki, ul. Wigierska 10, przy portierni	Skarb Państwa	Obwód: 3,32 m Wysokość: 20 m	Rozporządzenie Nr 32/96 Wojewody Suwałskiego z 26.06.1996 r. Dz. U. Woj. Suw. Nr 49, poz. 139
4.	Wierzba krucha	01.04.2004 r.	Województwo podlaskie, powiat i gmina Suwałki, południowy brzeg zalewu „Arkadia”	Skarb Państwa	Obwód: 5,3 m Wysokość: 28 m	Rozporządzenie Nr 41/04 Woj. Podl. z 01.04.2004 r. Dz. Urz. Woj. Podl. Nr 41, poz. 748
5.	Jesion wyniosły	26.06.1996 r.	Województwo podlaskie, powiat i gmina Suwałki, ul. Mickiewicza, przed budynkiem Komendy Rejonowej Straży Pożarnej	Skarb Państwa	Obwód: 2,30 m Wysokość: 22 m	Rozporządzenie Nr 32/96 Wojewody Suwałskiego z 26.06.1996 r. Dz. U. Woj. Suw. Nr 49, poz. 139
6.	Sosna czarna	26.06.1996 r.	Województwo podlaskie, powiat i gmina Suwałki, za muzeum Marii Konopnickiej przy ul. Kościuszki	Skarb Państwa	Obwód: 0,9 m Wysokość: 7 m	Rozporządzenie Nr 32/96 Wojewody Suwałskiego z 26.06.1996 r. Dz. U. Woj. Suw. Nr 49, poz. 139
7.	Jesion wyniosły	14.12.1998 r.	Województwo podlaskie, powiat i gmina Suwałki, Park Konstytucji 3 Maja	Skarb Państwa	Obwód: 2,86 m Wysokość: 24 m	Rozporządzenie Nr 222/98 Wojewody Suwałskiego z 14.12.1998 r. Dz. U. Woj. Suw. Nr 74, poz. 510
8.	Jesion wyniosły	14.12.1998 r.	Województwo podlaskie, powiat i gmina Suwałki, Park Konstytucji 3 Maja	Skarb Państwa	Obwód: 2,8 m Wysokość: 23 m	Rozporządzenie Nr 222/98 Wojewody Suwałskiego z 14.12.1998 r. Dz. U. Woj. Suw. Nr 74, poz. 510
9.	Klon zwyczajny	03.10.2001 r.	Województwo podlaskie, powiat i gmina Suwałki, skwer przy skrzyżowaniu ulic Sejneńskiej i Utrata	Mienie komunalne Miasta Suwałki	Obwód: 2,79 m Wysokość: 21 m	Rozporządzenie Nr 28/01 Woj. Podl. z 03.10.2001 r. Dz. Urz. Woj. Podl. Nr 45, poz. 758
10.	Jesion wyniosły	14.12.1998 r.	Województwo podlaskie, powiat i gmina Suwałki, Park Konstytucji 3 Maja	Skarb Państwa	Obwód: 2,54 m Wysokość: 23 m	Rozporządzenie Nr 222/98 Wojewody Suwałskiego z 14.12.1998 r. Dz. U. Woj. Suw. Nr 74, poz. 510
11.	Topola niekłańska	14.12.1998 r.	Województwo podlaskie, powiat i gmina Suwałki, róg ul. Bakalarzewskiej	Skarb Państwa	Obwód: 3,32 m Wysokość: 21 m	Rozporządzenie Nr 222/98 Wojewody Suwałskiego z 14.12.1998 r. Dz. U. Woj. Suw. Nr 74, poz. 510

<i>Lp.</i>	<i>Gatunek drzewa – pomnika przyrody</i>	<i>Data utworzenia</i>	<i>Położenie geograficzne i administracyjne</i>	<i>Właściciel gruntu na którym znajduje się obiekt chroniony</i>	<i>Krótki opis obiektu</i>	<i>Miejsce i data ogłoszenia aktu o uznaniu lub utworzeniu obiektu ochrony</i>
			i ul. Staszica			
12.	Wierzba krucha	14.12.1998 r.	Województwo podlaskie, powiat i gmina Suwałki, przy rzece Czarna Hańcza, na przedłużeniu ul. 1 Maja, 30 m od jej końca	Skarb Państwa	Obwód: 5,75 m Wysokość: 22 m	Rozporządzenie Nr 222/98 Wojewody Suwałskiego z 14.12.1998 r. Dz. U. Woj. Suw. Nr 74, poz. 510
13.	Topola niekłańska	14.12.1998 r.	Województwo podlaskie, powiat i gmina Suwałki, ok. 50 m na zach. Od mostu na ul. Kościuszki, 8 m od Czarnej Hańczy	Skarb Państwa	Obwód: 4,24 m Wysokość: 19 m	Rozporządzenie Nr 222/98 Wojewody Suwałskiego z 14.12.1998 r. Dz. U. Woj. Suw. Nr 74, poz. 510
14.	Jesion wyniosły	14.12.1998 r.	Województwo podlaskie, powiat i gmina Suwałki, ul. Gałaja, między domem nr 29a i 29b	Skarb Państwa	Obwód: 2,54 m Wysokość: 26 m	Rozporządzenie Nr 222/98 Wojewody Suwałskiego z 14.12.1998 r. Dz. U. Woj. Suw. Nr 74, poz. 510
15.	Wierzba krucha	14.12.1998 r.	Województwo podlaskie, powiat i gmina Suwałki, ul. Bakałarzewska, 2 m od mostu na rz. Czarna Hańcza	Skarb Państwa	Obwód: 3,72 m Wysokość: 29 m	Rozporządzenie Nr 222/98 Wojewody Suwałskiego z 14.12.1998 r. Dz. U. Woj. Suw. Nr 74, poz. 510
16.	Kasztanowiec zwyczajny	14.12.1998 r.	Województwo podlaskie, powiat i gmina Suwałki, ul. Waryńskiego, ok. 27 m na południe od ul. Sejneńskiej, między jezdnią a chodnikiem	Skarb Państwa	Obwód: 2,20 m Wysokość: 13 m	Rozporządzenie Nr 222/98 Wojewody Suwałskiego z 14.12.1998 r. Dz. U. Woj. Suw. Nr 74, poz. 510
17.	Kasztanowiec zwyczajny	14.12.1998 r.	Województwo podlaskie, powiat i gmina Suwałki, ul. Sejneńska, w pobliżu Zespołu Szkół Technicznych	Skarb Państwa	Obwód: 1,98 m Wysokość: 14 m	Rozporządzenie Nr 222/98 Wojewody Suwałskiego z 14.12.1998 r. Dz. U. Woj. Suw. Nr 74, poz. 510
18.	Orzech włoski	14.12.1998 r.	Województwo podlaskie, powiat i gmina Suwałki, ul. Utrata 47, w ogródku	Osoba prywatna	Obwód: 1,58 m Wysokość: 13 m	Rozporządzenie Nr 222/98 Wojewody Suwałskiego z 14.12.1998 r. Dz. U. Woj. Suw. Nr 74, poz. 510
19.	Lipa drobnolistna	14.12.1998 r.	Województwo podlaskie, powiat i gmina Suwałki, ul. Kościuszki, przy kościele ewangelickim	Skarb Państwa	Obwód: 2,86 m Wysokość: 21 m	Rozporządzenie Nr 222/98 Wojewody Suwałskiego z 14.12.1998 r. Dz. U. Woj. Suw. Nr 74, poz. 510
20.	Grab pospolity	14.12.1998 r.	Województwo podlaskie, powiat	Mienie komunalne	Obwód: 1,81 m	Rozporządzenie Nr 222/98 Wojewody Suwałskiego z 14.12.

<i>Lp.</i>	<i>Gatunek drzewa – pomnika przyrody</i>	<i>Data utworzenia</i>	<i>Położenie geograficzne i administracyjne</i>	<i>Właściciel gruntu na którym znajduje się obiekt chroniony</i>	<i>Krótki opis obiektu</i>	<i>Miejsce i data ogłoszenia aktu o uznaniu lub utworzeniu obiektu ochrony</i>
			i gmina Suwałki, przy ul. Mickiewicza 8	Miasta Suwałki	Wysokość: 16 m	1998 r. Dz. U. Woj. Suw. Nr 74, poz. 510
21.	Klon zwyczajny	14.12.1998 r.	Województwo podlaskie, powiat i gmina Suwałki, ul. Wesoła 13, między jezdnią a budynkiem	Skarb Państwa	Obwód: 2,66 m Wysokość: 19 m	Rozporządzenie Nr 222/98 Wojewody Suwalskiego z 14.12.1998 r. Dz. U. Woj. Suw. Nr 74, poz. 510
22.	Leszczyna turecka	30.08.1995 r.	Województwo podlaskie, powiat i gmina Suwałki, ul. Plater 26, działka nr 10075/7	Skarb Państwa	Obwód: 1,36 m Wiek ok. 100 lat	Uchwała Nr XIV/112/95 Rady Miejskiej w Suwałkach z dnia 30.08.1995 r.
23.	Leszczyna turecka	30.08.1995 r.	Województwo podlaskie, powiat i gmina Suwałki, ul. Plater 26, działka nr 10075/7	Skarb Państwa	Obwód: 1,09 m Wiek ok. 100 lat	Uchwała Nr XIV/112/95 Rady Miejskiej w Suwałkach z dnia 30.08.1995 r.
<b>GMINA SUWAŁKI</b>						
24.	Dąb szypułkowy	12.01.2006.	Województwo podlaskie, powiat i gmina Suwałki, Leszczewek na działce Nr 517		Obwód: 4,21 m	Uchwała Nr XXXI/269/05 Rady Gminy Suwałki z dnia 28 grudnia 2005 r.

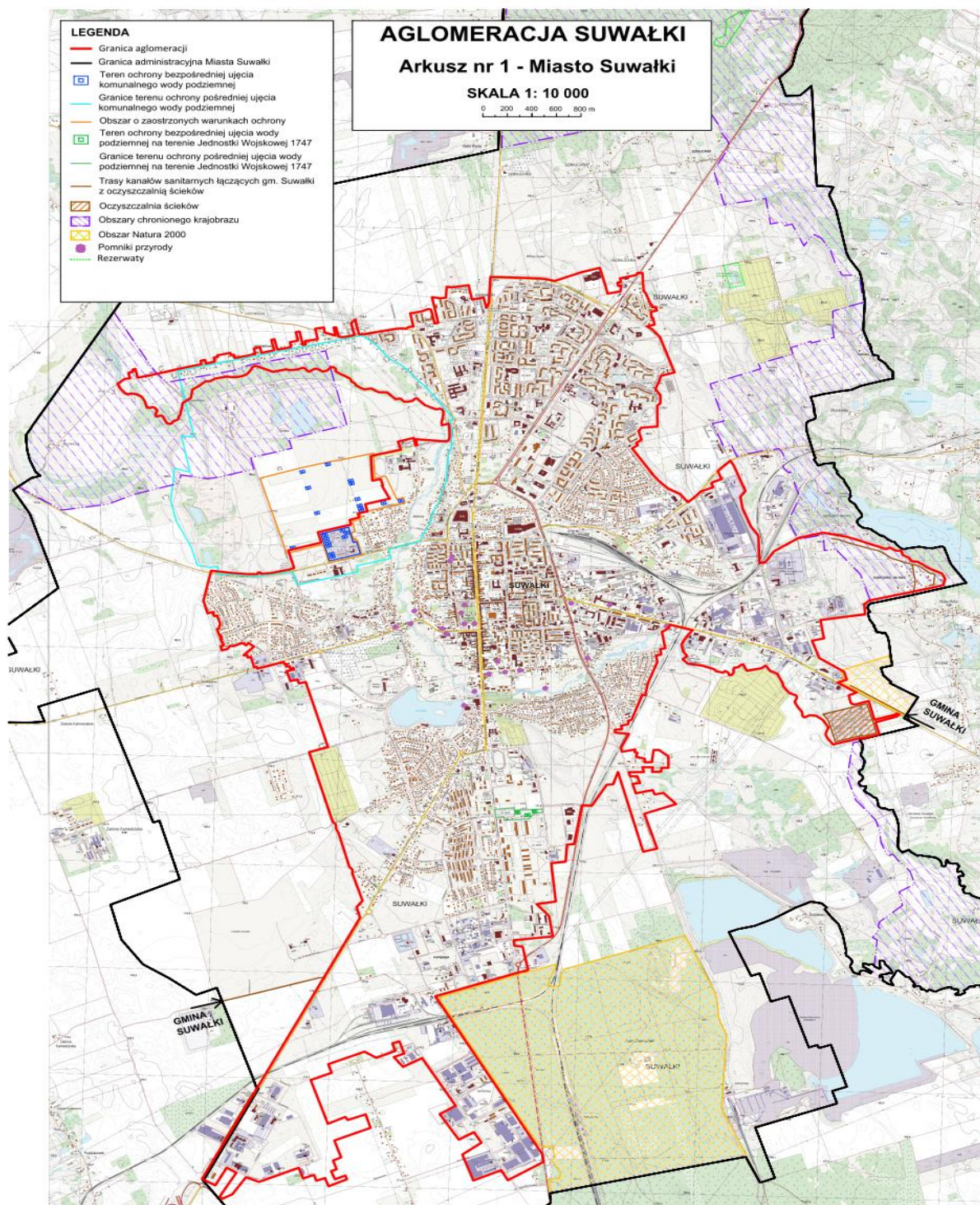
## 6. Stanowisko dokumentacyjne

Stanowisko dokumentacyjne na działce geod. nr 22629/2 przy ul. Czarnoziem 1 w Suwałkach około 1 km na wschód od szosy Suwałki-Szypliszki (w granicach administracyjnych Miasta Suwałki poza obszarem aglomeracji). Skarpa po północno-wschodniej stronie stawu. Wokół stanowiska tworzy się otulinę w promieniu 5,0 m od linii wykopów.

Data ustanowienia: 30.08.1995 r.

Dane aktu prawnego o utworzeniu, ustanowieniu lub wyznaczeniu: Uchwała nr XIV/113/95 Rady Miejskiej w Suwałkach z dnia 30 sierpnia 1995 r. (Dz. Urz. Woj. Suwalskiego, data publikacji 30.08.1995 r.)







# AGLOMERACJA SUWAŁKI

Arkusz nr 2 - Gmina Suwałki

Skala 1:25 000

0 0.5 1 1.5 2 2.5 km

## LEGENDA

■ Granice administracyjne Gminy Suwałki

— Granice aglomeracji

— Trasy kanałów sanitarnych

Tereny chronione przyrodniczo

— Granica otuliny Wigierskiego Parku Narodowego

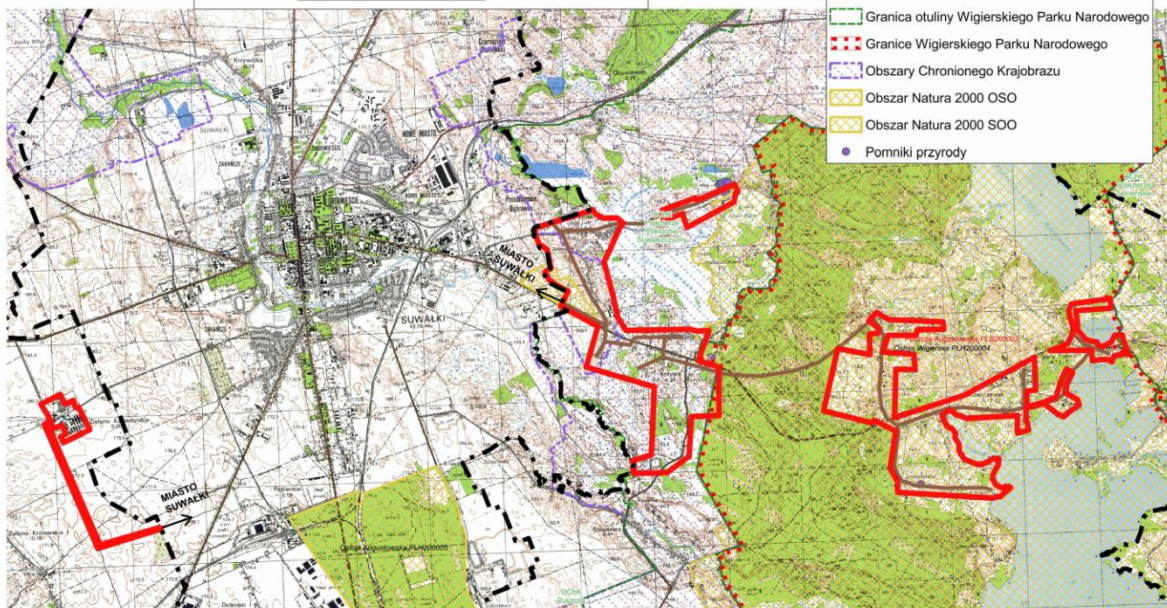
— Granice Wigierskiego Parku Narodowego

— Obszary Chronionego Krajobrazu

— Obszar Natura 2000 OSO

— Obszar Natura 2000 SOO

● Pomniki przyrody



## UZASADNIENIE

Aglomeracja Suwałki o równoważnej liczbie mieszkańców 149 000, obejmująca część obszaru miasta Suwałki oraz położonych w Gminie Suwałki wsi: Cimochowizna, Krzywe, Leszczewek, Leszczewo, Mała Huta, Stary Folwark, Tartak i Zielone Kamedulskie została wyznaczona Uchwałą nr XI/15 Sejmiku Województwa Podlaskiego z dnia 25 maja 2015 r. w sprawie wyznaczenia aglomeracji Suwałki (Dz. Urz. Woj. Podl. poz. 1841).

Na mocy znowelizowanej ustawy Prawo wodne (Dz. U. z 2020 r. poz.310 z późn. zm.) kompetencje w zakresie wyznaczania oraz zmian obszaru i granic aglomeracji przejęły samorządy gminne. W myśl art. 87 ust. 1, 2 i 3 ww. ustawy wyznaczenie aglomeracji następuje w drodze uchwały rady gminy. Jeżeli aglomeracja obejmuje tereny położone w dwóch lub więcej gminach, właściwa do wyznaczenia aglomeracji jest rada gminy o największej równoważnej liczbie mieszkańców.

W związku z powyższym dla wyznaczenia obszaru i granic aglomeracji Suwałki właściwym organem jest Rada Miejska w Suwałkach, po zawarciu porozumienia z Gminą Suwałki tworzącą aglomerację. Rada Miejska w Suwałkach oraz Rada Gminy Suwałki tworzące aglomerację, podjęły uchwały w sprawie zawarcia porozumienia regulującego współdziałanie Gmin przy realizacji ww. zadania. Porozumienie międzygminne zostało zawarte w dniu 06.10.2020 r.

Z uwagi na zmiany przepisów prawa związane z wyznaczaniem aglomeracji, przy wyznaczaniu aglomeracji Suwałki zweryfikowano obszar i granice aglomeracji, uwzględniając zasięg istniejącego systemu kanalizacyjnego. Zaktualizowane granice i obszar aglomeracji dostosowano do zewnętrznych granic działek ewidencyjnych zabudowanych i skanalizowanych. Zaktualizowano RLM aglomeracji w oparciu o aktualne dane dotyczące liczby mieszkańców korzystających z istniejącej sieci kanalizacyjnej, zbiorników bezodpływowych, przydomowych oczyszczalni ścieków oraz ilości i ładunków ścieków przemysłowych, odprowadzanych do systemu kanalizacji zbiorczej.

W aglomeracji Suwałki została wyliczona liczba RLM w wysokości 148 836. Stopień skanalizowania terenu aglomeracji wynosi 99%.

Zwiększanie stopnia skanalizowania terenu miasta Suwałki przez uzupełnianie brakujących fragmentów sieci zostaje rozłożone do realizacji na kolejne lata. W miarę posiadanych środków własnych, Przedsiębiorstwo Wodociągów i Kanalizacji w Suwałkach Spółka z o.o. będzie stopniowo uwzględniało ich realizację w kolejnych planach inwestycyjnych. Kilka fragmentów sieci ujęto w Wieloletnim planie rozwoju i modernizacji urządzeń wodociągowych i urządzeń kanalizacyjnych na lata 2020 - 2023. Co do dalszej rozbudowy sieci, obecne plany nie określają ani terminu realizacji, ani pełnego zakresu.

Zakres wyznaczanej aglomeracji pozostaje w niezmienionym zakresie w stosunku do dotychczasowych granic. Na wyłączonych wcześniej z aglomeracji osiedlach Dubowo, Sz wajcaria i Czarnoziem, ze względu na rozproszoną zabudowę realizacja zbiorczej sieci jest obecnie nieuzasadniona ekonomicznie i eksploatacyjne. Wskaźnik koncentracji jest dużo niższy od

wymaganego, niezbędnego do pozyskania zewnętrznych źródeł finansowania. Natomiast powstające osiedla mieszkaniowe przy ul. Staniszewskiego i ul. Zastawie są stopniowo uzbrajane w sieć kanalizacyjną, jednak wskaźnik koncentracji w najbliższych latach również nie osiągnie wymaganego poziomu.

Pomimo realizacji inwestycji sieciowych na terenach przeznaczonych pod zabudowę mieszkaniową i podłączania nowych budynków, liczba osób korzystających z kanalizacji na terenie aglomeracji Suwałki wzrasta w niewielkim stopniu w stosunku do liczby budowanych mieszkań. Prawdopodobnie jest to spowodowane faktem, że nowe skanalizowane tereny zagospodarowywane są przez mieszkańców, którzy już korzystają z sieci kanalizacji sanitarnej w innych częściach miasta (migracja wewnętrzna).

Budynki zlokalizowane w obrębie aglomeracji obecnie nie podłączone do systemu kanalizacji sanitarnej oraz obszary o niskiej koncentracji zaludnienia, poza wyznaczonymi granicami aglomeracji, korzystają z alternatywnych, do zbiorczego systemu kanalizacyjnego, rozwiązań indywidualnych tj. przydomowych oczyszczalni ścieków i szczelnych zbiorników bezodpływowych, z których nagromadzone ścieki są wywożone taborem asenizacyjnym na stację zlewną zlokalizowaną na terenie oczyszczalni.

Wyznaczone granice aglomeracji Suwałki zostały pozytywnie zaopiniowane przez Dyrektora Zarządu Zlewni w Augustowie Państwowego Gospodarstwa Wodnego Wody Polskie oraz przez Dyrektora Regionalnego Zarządu Ochrony Środowiska w Białymstoku.

Przedmiotowa uchwała nie pociąga za sobą skutków finansowych dla budżetu miasta Suwałki i Gminy Suwałki.