

MIASTO SUWAŁKI

Suwałki, dnia ...3...07.2020 r.

ZP.271.57.291.2020.IS

Dotyczy: postępowania o udzielenie zamówienia publicznego nr ZP.271.57.2020 pn. "Przebudowa drogi wojewódzkiej nr 655 na terenie miasta Suwałki – III etap (przebudowa ul. Sejneńskiej od granic administracyjnych miasta do torów wraz z budową odcinka od ul. Sejneńskiej do ul. Utrata z mostem i tunelem pod torami) – zakończenie robót nawierzchniowych"

Zamawiający na podstawie art. 38 ust. 1 ustawy Prawo zamówień publicznych (Dz. U. z 2019 r. poz. 1843 z późn. zm.) udziela odpowiedzi na pytania w postawione w piśmie z dnia 30.06.2020 r.

### **Pytanie nr 1:**

#### **1. Rozdział 2. Opis przedmiotu zamówienia**

Zamawiający w SIWZ Rozdziale 2. Opis przedmiotu zamówienia wskazuje, że przebudowa układu komunikacyjnego obejmuje m.in. „dokończenie i poprawienie robót wykonywanych przez poprzedniego Wykonawcę wg załączonego wykazu”.

Zwracamy się z prośbą o udzielenie informacji, czy:

- a) pozostałe roboty i urządzenia (w tym instalacje) dokonywane przez poprzedniego Wykonawcę, nie wymienione przez Zamawiającego jako podlegające dokończeniu oraz poprawieniu, są zgodne z dokumentacją projektową, czy w trakcie odbioru zostały stwierdzone w nich wady oraz czy wady te zostały usunięte?
- b) Prosimy o potwierdzenie, że wszystkie roboty wykonane przez poprzedniego Wykonawcę zostały wykonane należycie, zgodnie z zasadami wiedzy technicznej i projektem oraz zostały odebrane przez Inspektora bez uwag.
- c) Inwentaryzacja robót nawierzchniowych załączona przez Zamawiającego (plik „Inwentaryzacja\_drogowka\_21\_05\_2020.pdf”) nie wskazuje na poprawność wykonanej konstrukcji przez poprzedniego Wykonawcę. Prosimy o potwierdzenie, że rzędne wykonanych warstw konstrukcyjnych są zgodne z rzędnymi projektowanymi (prawidłowo nadane spadki, wykonane odpowiednie grubości warstw nawierzchni itp.)
- d) czy zakres robót wykonanych przez poprzedniego Wykonawcę w zakresie budowy oświetlenia ulicznego i kanału technologicznego został zrealizowany prawidłowo, zgodnie z dokumentacją techniczną i projektową?

### **Odpowiedź na pytanie nr 1**

Zamawiający informuje, że wszystkie roboty wykonane przez poprzedniego Wykonawcę są wykonane zgodnie z dokumentacją techniczną, zasadami wiedzy technicznej i sztuki budowlanej i odebrane przez poszczególnych inspektorów branżowych.

### **Pytanie nr 2:**

#### **2. Rozdział 20. Opis sposobu obliczania ceny**

Zamawiający w SIWZ Rozdziale 20. Opis sposobu obliczania ceny wskazuje, że:

- w cenie oferty należy uwzględnić m.in. „wszystkie inne ogólne koszty budowy, które mogą wystąpić w związku z wykonywaniem robót budowlanych zgodnie z warunkami umowy oraz przepisami technicznymi i prawnymi”,
- „Wykonawca winien zgłosić w trakcie postępowania przetargowego wszelkie zauważone błędy, omyłki, rozbieżności w dokumentacji projektowej i wystąpić do Zamawiającego o wyjaśnienie”,
- „dochodzenie roszczeń po podpisaniu umowy z tytułu nieuwzględnienia przez Wykonawcę wszystkich okoliczności nie będzie stanowić podstawy do dodatkowego wynagrodzenia oraz przedłużenia terminu wykonania przedmiotu umowy”.

Zwracamy się z prośbą o udzielenie informacji, czy:

- a) Zamawiający jest w stanie jednoznacznie stwierdzić, jaki zakres prac wykonawca będzie musiał dodatkowo wykonać oraz poprawić z prac już zrealizowanych i czy wskazany przez Zamawiającego zakres prac podlegających dokończeniu oraz poprawie należy uznać za ostateczny?
- b) obowiązek sprawdzenia dokumentacji projektowej odnosi się do sprawdzenia jej kompletności, czy jest zatwierdzona ona przez właściwe organy i czy nie zawiera błędów lub wad dających się wykryć przy zachowaniu należytej staranności oraz czy obowiązek zgłoszenia wykrytych błędów jest ograniczony jakimś czasookresem?

### **Odpowiedź na pytanie nr 2**

Zamawiający informuje, że należy zrealizować zakres robót opisany w przedmiocie zamówienia. Obowiązek sprawdzenia dokumentacji projektowej **nie odnosi** się do sprawdzenia jej kompletności, **nie dotyczy** sprawdzenia jej zatwierdzenia przez właściwe organy. Dotyczy ewentualnych błędów lub wad dających się wykryć przy zachowaniu należytej staranności pomiędzy dokumentacją a opisanym do przetargu zakresem zamówienia.

### **Pytanie nr 3**

#### **3. Rozdział 20. Opis sposobu obliczania ceny**

„6. Formularz cenowy należy traktować jako element pomocniczy do obliczenia ceny oferty.”

W Rozdziale 2 SIWZ Zamawiający określa przedmiot zamówienia „zgodnie z przedmiarem robót” oraz „wg. załączonego wykazu”.

W związku z powyższym prosimy o wykreślenie zapisów o pomocniczym charakterze formularzy cenowych (załącznik 2 oraz 2a) bądź załączenie wiążących przedmiarów i wykazów robót.

### **Odpowiedź na pytanie nr 3**

Zamawiający nie widzi potrzeby korygowania zapisu „6. Formularz cenowy należy traktować jako element pomocniczy do obliczenia ceny oferty.”

### **Pytanie nr 4**

#### **4. Załącznik nr 8 do SIWZ (Wzór umowy)**

##### **a) § 4 ust. 2 pkt 22 i 23**

„Do zakresu obowiązków Wykonawcy należy: usunięcie wszelkich wad i usterek stwierdzonych przez nadzór inwestorski w trakcie trwania robót (...) oraz ponoszenie

*wylącznej odpowiedzialności za wszelkie szkody będące następstwem niewykonania lub nienależytego wykonania przedmiotu umowy, które to szkody Wykonawca zobowiązujące się pokryć w pełnej wysokości”.*

Prosimy o potwierdzenie, że Wykonawca będzie odpowiedzialny wyłącznie za zakres wykonanych przez niego prac.

**b) § 6 wynagrodzenie i zapłata wynagrodzenia**

W ust. 1 i 2 powołanego postanowienia wzorca umowy określono, iż wykonawcy za wykonanie przedmiotu umowy należy się wynagrodzenie ryczałtowe oraz że wynagrodzenie to obejmuje wszystkie koszty związane z realizacją robót, w tym ryzyko wykonawcy z tytułu oszacowania wszelkich kosztów związanych z realizacją przedmiotu umowy.

Zwracamy się o udzielenie informacji, czy:

– prace związane z poprawieniem, rozebraniem i ponownym wykonaniem robót, które zostały zrealizowane przez poprzedniego wykonawcę, jeżeli wady ujawnią się w trakcie realizacji umowy przez nowego Wykonawcę, będą zlecane jako roboty dodatkowe lub w inny sposób, za dodatkową zapłatą?

– ewentualne prace związane z usunięciem wad i usterek w robotach, które nie były wykonywane przez nowego Wykonawcę, a związane z końcowym odbiorem Inwestycji będą traktowane jako prace dodatkowe, a jeśli nie, to kto wykona te prace naprawcze?

**c) §12 gwarancja wykonawcy i uprawnienia z tytułu rękojmi**

Zwracamy się o potwierdzenie, że gwarancja i rękojmia będzie obejmowała wyłącznie zakres prac wykonanych przez nowego Wykonawcę?

**d) 7 Dokumenty do odbioru końcowego**

6. Wraz ze zgłoszeniem do odbioru końcowego Wykonawca przekaże Zamawiającemu następujące dokumenty:

- 1) Dziennik budowy,
- 2) Dokumentację powykonawczą, opisaną i skompletowaną w dwóch egzemplarzach,
- 3) Wymagane dokumenty, niezbędne zaświadczenia właściwych instytucji i organów, niezbędne świadectwa dotyczące materiałów, wyniki badań, protokoły odbiorów częściowych, certyfikaty, inne dokumenty wymagane stosownymi przepisami,
- 4) Oświadczenie Kierownika budowy o zgodności wykonania robót z dokumentacją projektową, obowiązującymi przepisami i normami,
- 5) Dokumenty (atesty, certyfikaty) potwierdzające, że wbudowane wyroby budowlane są zgodne z art. 10 ustawy Prawo budowlane (opisane i ostemplowane przez Kierownika budowy/robót).

Nowy Wykonawca nie będzie w stanie skompletować dokumentów dotyczących wykonanych prac przez poprzedniego Wykonawcę, a Nowy Kierownik Budowy nie będzie miał wiedzy na temat poprawności wykonanych prac oraz kompletności dokumentów i badań.

Prosimy o potwierdzenie, że Zamawiający żąda wyłącznie dokumentów dotyczących zakresu robót nowego Wykonawcy (należących do przedmiotu Umowy).

**Odpowiedź na pytanie nr 4**

Zamawiający potwierdza, że Wykonawca będzie odpowiedzialny za swój zakres prac będący przedmiotem zamówienia. Jednocześnie informuje, że wszystkie zmiany do umowy zostały opisane w § 13 projektu umowy.

## **Pytanie nr 5**

### **5. Projekt umowy §4 Obowiązki Wykonawcy**

„5) Opracowanie powykonawcze projektu stałej organizacji ruchu i zatwierdzenie go przed zakończeniem prac i początkiem wprowadzania oznakowania, ww. projekt musi być spójny z zakresem rzeczywiście wykonanych robót, pozostałą istniejącą organizacją ruchu oraz zgodny z obowiązującymi na dzień zakończenia inwestycji przepisami.”

### **SIWZ Rozdział 2. Opis przedmiotu zamówienia ust. 2:**

- urządzenia bezpieczeństwa ruchu – wykonanie oznakowania poziomego oraz uzupełnienie oznakowania pionowego w zakresie zgodnym z załączonym wykazem i projektem powykonawczym stałej organizacji ruchu

Zamawiający załączył aktualizację projektu SOR z grudnia 2019 r.

Z uwagi na rozbieżne zapisy dokumentów prosimy:

- a) o potwierdzenie, że Wykonawca ma wykonać oznakowanie zgodne z w/w projektem (według zapisu SIWZ)
- b) Prosimy o potwierdzenie, że mimo aktualizacji projektu SOR wykonanej przez poprzedniego Wykonawcę, nowy Wykonawca ma wykonać i uzgodnić powykonawczy projekt SOR (zgodnie z zapisami umowy).
- c) Prosimy o załączenie inwentaryzacji urządzeń bezpieczeństwa ruchu drogowego (w związku z zapisem SIWZ, że Wykonawca ma uzupełnić oznakowanie pionowe).

### **Odpowiedź na pytanie nr 5.**

Oznakowanie należy wykonać zgodnie z zamieszczonym projektem powykonawczym Stałej Organizacji Ruchu. Ilość urządzeń bezpieczeństwa ruchu drogowego jaką ma uzupełnić Wykonawca została podana w przedmiarze robót.

## **Pytanie nr 6**

Czy Zamawiający udostępni Wykonawcy posiadany uzgodniony projekt czasowej organizacji ruchu na czas wykonywania robót?

### **Odpowiedź na pytanie nr 6.**

Zamawiający udostępni Wykonawcy wszelkie niezbędne dokumenty do realizacji zamówienia.

## **Pytanie nr 7**

Prosimy o potwierdzenie, że Zamawiający nie przewiduje nasadzeń drzew. Jeśli przewiduje, prosimy o wskazanie lokalizacji drzew do nasadzenia, ich gatunku, rodzaju, wysokości szczytowania, obwodu itp.

### **Odpowiedź na pytanie nr 7**

Zamawiający potwierdza brak nasadzeń w zakresie zamówienia.

## **Pytanie nr 8**

Zgodnie z SST D.01.02.02 Zdjęcie warstwy humusu i/lub darniny: „Warstwa humusu powinna być zdjęta z przeznaczeniem do późniejszego użycia przy umacnianiu skarp,

zakładaniu trawników, sadzeniu drzew i krzewów oraz do innych czynności określonych w dokumentacji projektowej”.

Czy Zamawiający jest w posiadaniu humusu uzyskanego z robót przygotowawczych, który Wykonawca mógłby wbudować w ramach przedmiotu umowy? Jeśli tak, prosimy o wskazanie lokalizacji oraz potwierdzenie, że zgromadzony humus nadaje się do ponownego wbudowania.

#### **Odpowiedź na pytanie nr 8**

Zamawiający nie dysponuje humusem niezbędnym do wbudowania.

#### **Pytanie nr 9**

Prosimy o wyjaśnienie rozbieżności:

	<b>SIWZ</b>	<b>SST</b>	<b>Dokumentacja techniczna</b>	<b>Formularz cenowy</b>
Humusowanie – grubość warstwy ziemi urodzajnej	Gr. 15 cm	Gr. 10cm	Gr. 10 cm	15 cm

#### **Odpowiedź na pytanie nr 9**

Należy ułożyć 15 cm ziemi urodzajnej (na warstwę ziemi urodzajnej należy nawieźć co najmniej 3cm kompostu i wymieszać za pomocą glebogryzarki, wygrabić, wyprofilować i zawałować wałem gładkim, zasiać trawę i podlać zraszaczem lub wężem z dyszą rozpylającą).

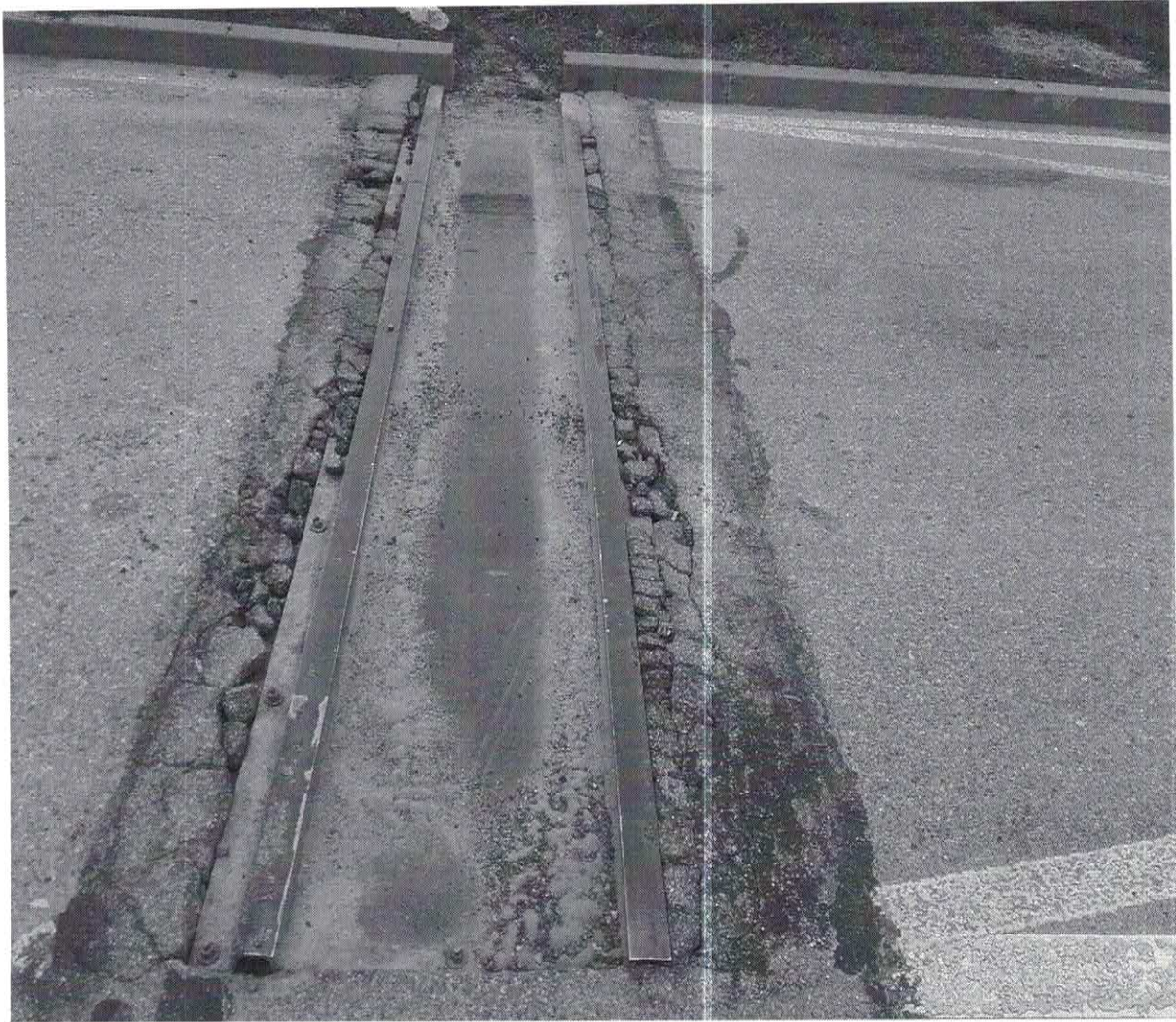
#### **Pytanie nr 10**

Zgodnie z przedmiotem zamówienia wskazanym w SIWZ Wykonawca ma zamontować elementy stalowej wagi.

- a. Prosimy o potwierdzenie, że Wykonawca ma zamontować elementy, które są w posiadaniu Zamawiającego. Prosimy o potwierdzenie, że nadają się one do ponownego wbudowania.
- b. Jeśli Wykonawca ma zamontować nowe elementy wagi, prosimy o wskazanie ich parametrów.
- c. Prosimy o dokładny opis robót do wykonania.

#### **Odpowiedź na pytanie nr 10**

Zdjęcie poniżej przedstawia stan istniejącego elementu wagi, przed jej demontażem.



Zakres robót remontowych obejmuje wykonanie:

- zamocowanie zdemontowanych elementów stalowych wagi
- wykonanie elementów betonowych i wykonanie najazdu i zjazdu szerokości 0,5m z betonu C25/30 / długość elementu z jednej strony 4,0m, głębokość betonowania ok. 30cm/

#### **Pytanie nr 11**

Z uwagi na nietypowy przedmiot zamówienia (dokończenie prac po poprzednim Wykonawcy) prosimy o zmianę charakteru wynagrodzenia na kosztorysowe.

#### **Odpowiedź na pytanie nr 11**

Zamawiający podtrzymuje zapisy projektu umowy.

#### **Pytanie nr 12**

Prosimy o załączenie projektu wykonawczego branży drogowej w formacie dwg.

#### **Odpowiedź na pytanie nr 12**

Zamawiający zamieścił projekt wykonawczy branży drogowej w wersji elektronicznej, w formacie pdf.

### **Pytanie nr 13**

Prosimy o załączenie inwentaryzacji robót oraz pliku „Zal\_nr\_5\_Pogladowe\_zewstawieni\_nawierzchni\_do\_wykonania”) w formacie .dwg w celu weryfikacji poprawności ilości robót do wykonania zawartych w formularzach cenowych bądź potwierdzenie, że ilości wskazane w formularzach cenowych są poprawne.

### **Odpowiedź na pytanie nr 13**

Zamawiający zamieścił poglądowe zestawienie nawierzchni do wykonania wykonane przez uprawnionego geodetę w wersji elektronicznej, w formacie pdf.

### **Pytanie nr 14**

Prosimy o potwierdzenie, że zestawienie ilości zawarte w pliku „Inwentaryzacja\_drogowka\_21\_05\_2020” jest poprawne i wiążące.

### **Odpowiedź na pytanie nr 14**

Zamawiający potwierdza że zestawienie ilości zawarte w pliku „Inwentaryzacja\_drogowka\_21\_05\_2020” jest poprawne i wiążące.

Z up. PREZYDENTA

*Łukasz Kutzyński*  
ZASTĘPCA PREZYDENTA

