

URZĄD MIEJSKI W SUWAŁKACH
WYDZIAŁ ARCHITEKTURY I GOSPODARKI PRZESTRZENNEJ
REFERAT URBANISTYKI

PROGNOZA ODDZIAŁYWANIA NA ŚRODOWISKO
MIEJSCOWEGO PLANU ZAGOSPODAROWANIA PRZESTRZENNEGO
CZĘŚCI TERENÓW REKREACYJNYCH NAD ZALEWEM ARKADIA W SUWAŁKACH,
WOJEWÓDZTWO PODLASKIE

Prognozę wykonał zespół w składzie:

mgr inż. arch. Joanna Jakubanis

mgr inż. inżynierii środowiska Bogdan Leszczyński

Kierownik zespołu:

mgr inż. inżynierii środowiska Bogdan Leszczyński

Suwałki, luty 2020 r.

SPIS TREŚCI

1.	Informacje o zawartości, głównych celach projektowanego dokumentu oraz jego powiązanie z innymi dokumentami.	4
2.	Informacje o metodach zastosowanych przy sporządzaniu prognozy.	9
3.	Propozycje dotyczące przewidywanych metod analizy skutków realizacji postanowień projektowanego dokumentu oraz częstotliwości jej przeprowadzania.	10
4.	Informacje o możliwym transgranicznym oddziaływaniu na środowisko.	12
5.	Istniejący stan środowiska oraz potencjalne zmiany tego stanu w przypadku braku realizacji projektowanego dokumentu.	12
6.	Stan środowiska na obszarach objętych przewidywanym znaczącym oddziaływaniem.	18
7.	Istniejące problemy ochrony środowiska istotne z punktu widzenia realizacji projektowanego dokumentu, w szczególności dotyczące obszarów podlegających ochronie na podstawie ustawy z dnia 16 kwietnia 2004 r. o ochronie przyrody.	19
8.	Cele ochrony środowiska ustanowione na szczeblu międzynarodowym, wspólnotowym i krajowym, istotne z punktu widzenia projektowanego dokumentu, oraz sposoby, w jakich te cele i inne problemy środowiska zostały uwzględnione podczas opracowywania dokumentu.	19
9.	Przewidywane znaczące oddziaływania, w tym oddziaływanie, bezpośrednie, pośrednie, wtórne, skumulowane, krótkoterminowe, średnioterminowe i długoterminowe, stałe i chwilowe oraz pozytywne i negatywne, na cele i przedmiot obszaru „Natura 2000” oraz integralność tego obszaru, a także na środowisko, a w szczególności na: różnorodność biologiczną, ludzi, zwierzęta, rośliny, wodę, powietrze, powierzchnię ziemi, krajobraz, klimat, zasoby naturalne, zabytki, dobra materialne, z uwzględnieniem zależności między tymi elementami środowiska i między oddziaływaniami na te elementy.	27

10. Rozwiązania mające na celu zapobieganie, ograniczenie lub kompensację przyrodniczą negatywnych oddziaływań na środowisko, mogących być rezultatem realizacji projektowanego dokumentu, w szczególności na cele i przedmiot ochrony obszaru Natura 2000 oraz integralność tego obszaru. 33
11. Rozwiązania alternatywne do rozwiązań zawartych w projektowanym dokumencie wraz z uzasadnieniem ich wyboru oraz opis metod dokonywania oceny prowadzącej do tego wyboru albo wyjaśnienie braku rozwiązań alternatywnych, w tym wskazania napotkanych trudności wynikających z niedostatków techniki lub luk we współczesnej wiedzy. 34
12. Opis przewidywanych metod i częstotliwości monitoringu w przypadku znaczącego wpływu na środowisko, spowodowanego realizacją planu. 36
13. Streszczenie sporządzone w języku niespecjalistycznym. 36
14. Oświadczenie kierującego zespołem wykonującym prognozę, o spełnieniu wymagań, o których mowa w art. 74a ust.2 ustawy z dnia 3 października 2008 r. o udostępnieniu informacji o środowisku i jego ochronie, udziale społeczeństwa w ochronie środowiska oraz o ocenach oddziaływania na środowisko 37
15. Załączniki 38

1. Informacje o zawartości, głównych celach projektowanego dokumentu oraz jego powiązanie z innymi dokumentami.

Prognoza oddziaływania na środowisko została opracowana na potrzeby miejscowego planu zagospodarowania przestrzennego części terenów rekreacyjnych nad zalewem Arkadia w Suwałkach. Granice analizowanego obszaru zostały określone w załączniku graficznym do uchwały Nr XII/101/2019 Rady Miejskiej w Suwałkach z dnia 29 maja 2019 r. Plan obejmuje obszar o łącznej powierzchni około 1,74 ha.

Główne cele opracowania miejscowego planu zagospodarowania przestrzennego części terenów rekreacyjnych nad zalewem Arkadia w Suwałkach:

- 1) ustalenie przeznaczenia i zasad zagospodarowania terenów oraz form i zasad ochrony konserwatorskiej, z jednoczesną minimalizacją skutków wpływu ustaleń planu na środowisko przyrodnicze;
- 2) ustalenie terenów publicznych;
- 3) przeznaczenie terenów na potrzeby usług turystycznych i sportowych oraz na potrzeby zabudowy mieszkaniowej i usługowej wraz z obsługującą infrastrukturą techniczną;
- 4) rewaloryzacja środowiska przyrodniczego miasta;
- 5) porządkowanie istniejącej zabudowy;
- 6) stworzenie podstawy prawnej do podejmowania i realizacji działań inwestycyjnych w granicach objętych planem.

Przedmiotem ustaleń planu są:

- 1) teren zabudowy mieszkalnej wielorodzinnej z usługami, oznaczony na rysunku planu symbolem UMW;
- 2) teren usług celu publicznego o znaczeniu lokalnym, oznaczony na rysunku planu symbolem US;
- 3) teren drogi publicznej klasy "L" - lokalna, oznaczony na rysunku planu symbolem KDL;
- 4) teren urządzeń i obiektów infrastruktury technicznej - elektroenergetyki, oznaczony na rysunku planu symbolem E.

Ustalenia z zakresu obsługi przez infrastrukturę techniczną zostały podane w rozdziale 4 tekstu planu.

Zapisy zaproponowane w projekcie miejscowego planu zagospodarowania przestrzennego są zgodne z następującymi dokumentami nadrzędnymi:

- „Planem zagospodarowania przestrzennego Województwa Podlaskiego” zatwierdzonym uchwałą Sejmiku Województwa Podlaskiego nr XXXVI/330/17 z dnia 22 maja 2017 r. (Dz. Urz. Woj. Podlaskiego z 2017 r. poz. 2777), zmienioną uchwałą Sejmiku Województwa Podlaskiego nr XXXIX/356/17 z dnia 28 sierpnia 2017 r. (Dz. Urz. Woj. Podlaskiego z 2017 r. poz. 3270).

Cele zagospodarowania przestrzennego nawiązujące do celów określonych w „Koncepcji polityki przestrzennego zagospodarowania kraju”, innych dokumentach rządowych oraz strategii rozwoju województwa podlaskiego, odnoszące się do:

1. efektywnego wykorzystania stanu zagospodarowania,
2. tworzenia warunków do poprawy jakości życia i rozwoju zrównoważonego,
3. zwiększenia konkurencyjności województwa.

Założenia zapisane w projekcie miejscowego planu zagospodarowania przestrzennego są spójne z „Planem zagospodarowania przestrzennego Województwa Podlaskiego” w zakresie:

*-zagospodarowania terenu z uwzględnieniem zasady zrównoważonego rozwoju,
-adaptacji istniejących dóbr materialnych.*

- „Programem Ochrony Środowiska Województwa Podlaskiego na lata 2017- 2020 z perspektywą do 2024 roku” uchwalonym Uchwałą Nr XXIX/262/2016 Sejmiku Województwa Podlaskiego z dnia 24 października 2016 r.

Wśród najistotniejszych celów tego programu należy wymienić:

1. spełnienie wymagań w zakresie jakości powietrza,
2. poprawa efektywności energetycznej,
3. ograniczenie emisji hałasu,
4. ochrona przed polami elektromagnetycznymi,
5. racjonalizacja gospodarowania zasobami wodnymi i zapewnienie dobrej jakości wody pitnej,
6. poprawa jakości wód powierzchniowych i podziemnych,
7. racjonalne gospodarowanie odpadami,
8. zachowanie różnorodności biologicznej, poprzez przywracanie, utrzymanie właściwego stanu ochrony siedlisk i gatunków.

W projektowanym dokumencie znalazły się główne założenia i zasady mające odzwierciedlenie w „Programie Ochrony Środowiska Województwa Podlaskiego na lata 2017-2020 z perspektywą do 2024 roku”:

- określenie zasad modernizacji, rozbudowy i budowy systemów komunikacji i infrastruktury technicznej.
- „Strategią zrównoważonego rozwoju miasta Suwałki do roku 2020” uchwaloną uchwałą Nr LI/563/2014 Rady Miejskiej w Suwałkach z dnia 30 lipca 2014 r.

Główne cele strategiczne zapisane w dokumencie:

1. wzrost konkurencyjności gospodarczej,
2. poprawa warunków życia,
3. racjonalne wykorzystanie zasobów przyrodniczych i ład przestrzenny,
4. poprawa dostępności komunikacyjnej,
5. wzrost znaczenia współpracy w procesach rozwojowych.

Założenia sformułowane w „Strategii zrównoważonego rozwoju miasta Suwałki do roku 2020” częściowo są wprowadzane poprzez realizacje miejscowego planu zagospodarowania przestrzennego:

- *określenie zasad modernizacji, rozbudowy i budowy systemów komunikacji infrastruktury technicznej,*
- *zagospodarowanie terenu przy uwzględnieniu wskaźników powierzchni biologicznie czynnej w odniesieniu do powierzchni działki budowlanej.*
- „Studium uwarunkowań i kierunków zagospodarowania przestrzennego miasta Suwałk” uchwalonym uchwałą Nr XX/232/2016 Rady Miejskiej w Suwałkach z dnia 25 maja 2016 r.

Zgodnie z ustaleniami zawartymi na rysunku Studium uwarunkowań i kierunków zagospodarowania przestrzennego miasta Suwałk obszar w granicach objętych uchwałą intencyjną położony jest we wschodniej części jednostki podstawowej E3.

Studium ustala dla całej jednostki podstawowej E3, cyt.:

„Jednostka podstawa E 3 – o powierzchni ok. 28 ha, ograniczona jest od zachodu i północy ulicą Zarzecze, od wschodu rzeką Czarną Hańczą i ulicą Wojska Polskiego, od południa ulicą Zastawie. Dominującymi funkcjami jednostki są funkcje rekreacyjna i usługowa skupione wokół Zalewu „Arkadia”. Na terenie jednostki funkcjonuje Ośrodek Sportu i Rekreacji w Suwałkach, wraz

z halami sportowymi i pływalnią. Nad zalewem funkcjonują plaża miejska i ośrodek żeglarski. Do kompleksu budynków Ośrodka Sportu i Rekreacji od strony ulicy Wojska Polskiego przylega hotel. Funkcją uzupełniającą w granicach jednostki jest funkcja mieszkaniowa jednorodzinna.

Na obszarze jednostki podstawowej E 3 obowiązuje niżej wymieniony miejscowy plan zagospodarowania przestrzennego, który w całości pokrywa teren jednostki:

- a) Zmiana miejscowego planu zagospodarowania przestrzennego terenów rekreacyjnych zalewu „Arkadia” i terenów wzdłuż rzeki Czarnej Hańczy w Suwałkach (nr 18.1 na załączniku 7), zatwierdzony uchwałą Nr XXXI/332/2013 Rady Miejskiej w Suwałkach z dnia 30 stycznia 2013 r. (Dz. Urz. Woj. Podlaskiego z dnia 26 lutego 2013 r., poz. 1285).

Kierunki zmian w zagospodarowaniu przestrzennym oraz przeznaczenie terenów

Funkcje dominujące: rekreacyjna i usługowa.

Funkcje pozostałe: zabudowa mieszkaniowa jednorodzinna o niskiej intensywności.

Kierunki zmian: uzupełnianie zabudowy, komunikacji oraz infrastruktury zgodnie z obowiązującymi miejscowymi planami zagospodarowania przestrzennego w granicach ich obowiązywania. Tereny nadrzeczne powinny być sukcesywnie zagospodarowywane i przekształcane w ważne z punktu widzenia rekreacyjnego, wypoczynkowego, krajobrazowego i przyrodniczego, przestrzenie publiczne.

Zalecane standardy zagospodarowania terenu i kształtowania nowej zabudowy

Należy przyjąć ustalenia obowiązujących miejscowych planów zagospodarowania przestrzennego, w przypadku zmiany planów należy stosować standardy określone w niniejszym studium w części ogólnej Kierunków.

Działania z zakresu realizacji celów publicznych o znaczeniu lokalnym i ponadlokalnym: zgodnie z ustaleniami dla całej jednostki strukturalnej E.

- „Programem ochrony środowiska dla miasta Suwałki na lata 2016-20” uchwalonym uchwałą Nr XVIII/205/2016 Rady Miejskiej w Suwałkach z dnia 30 marca 2016 r.

Obszary interwencji Programu do roku 2020 obejmują:

- 1) ochronę powietrza,
- 2) poprawę klimatu akustycznego,
- 3) ochronę przed polem elektromagnetycznym,
- 4) ochronę zasobów wód powierzchniowych i poprawę jakości wód,
- 5) poprawę gospodarki wodno-ściekowej,

- 6) racjonalne użytkowanie zasobów geologicznych,
- 7) racjonalne użytkowanie gleby,
- 8) poprawę systemu gospodarki odpadami i zapobieganie powstawaniu odpadów,
- 9) ochronę zasobów przyrodniczych,
- 10) wzrost świadomości ekologicznej mieszkańców.

Założenia zapisane w „Programie ochrony środowiska dla miasta Suwałki na lata 2016 - 2020” znalazły swoje odzwierciedlenie w planie zagospodarowania przestrzennego:

- *określenie zasad modernizacji, rozbudowy i budowy systemów komunikacji i infrastruktury technicznej,*
- *ochrona wód powierzchniowych.*

- „Regulaminem utrzymania czystości i porządku na terenie miasta Suwałk” uchwalonym uchwałą Nr VI/66/2019 Rady Miejskiej w Suwałkach z dnia 27 marca 2019 r.

Dokument określa:

1. Wymagania w zakresie utrzymania czystości i porządku na terenie nieruchomości;
2. Rodzaje i minimalna pojemność pojemników przeznaczonych do zbierania odpadów komunalnych na terenie nieruchomości oraz na drogach publicznych oraz warunki rozmieszczania tych pojemników i ich utrzymania w odpowiednim stanie sanitarnym, porządkowym i technicznym;
3. Częstotliwość i sposób pozbywania się odpadów komunalnych lub nieczystości ciekłych z nieruchomości oraz z terenów przeznaczonych do użytku publicznego;
4. Obowiązki osób utrzymujących zwierzęta domowe, mające na celu ochronę przed zagrożeniem lub uciążliwością dla ludzi oraz przed zanieczyszczeniem terenów przeznaczonych do wspólnego użytku;
5. Wymagania w zakresie utrzymywania zwierząt gospodarskich na terenach wyłączonych z produkcji rolniczej, w tym także zakazu ich utrzymywania na określonych obszarach lub w poszczególnych nieruchomościach;
6. Obszary podlegające obowiązkowej deratyzacji i terminy jej przeprowadzania.

Ustalenia planu zagospodarowania przestrzennego dotyczące gospodarki odpadami są zgodne z „Regulaminem utrzymania czystości i porządku na terenie miasta Suwałk”.

2. Informacje o metodach zastosowanych przy sporządzaniu prognozy

Prognozę oddziaływania na środowisko przyrodnicze projektu miejscowego planu zagospodarowania przestrzennego części terenów rekreacyjnych nad zalewem Arkadia w Suwałkach opracowano na podstawie:

- ustawy z dnia 3 października 2008 r. o udostępnianiu informacji o środowisku i jego ochronie, udziale społeczeństwa w ochronie środowiska oraz o ocenach oddziaływania na środowisko (Dz. U. z 2020 r. poz. 283),
- ustawy z dnia 27 kwietnia 2001 r. „Prawo ochrony środowiska” (Dz. U. z 2019 r. poz. 1396 ze zm.),
- art. 17 pkt. 4 ustawy z dnia 27 marca 2003 r. o planowaniu i zagospodarowaniu przestrzennym (Dz. U. z 2020 r., poz. 293),
- uchwały Nr XII/101/2019 Rady Miejskiej w Suwałkach z dnia 29 maja 2019 r w sprawie przystąpienia do sporządzenia miejscowego planu zagospodarowania przestrzennego części terenów rekreacyjnych nad zalewem Arkadia w Suwałkach.

Zakres i stopień szczegółowości informacji, które są zawarte w prognozie oddziaływania na środowisko do projektu miejscowego planu zagospodarowania przestrzennego części terenów rekreacyjnych nad zalewem Arkadia w Suwałkach został uzgodniony z Regionalną Dyрекcją Ochrony Środowiska w Białymstoku pismem sygnatura: WSTI.411.1.19.2019.DKV z dnia 16 lipca 2019 r. i Państwowym Powiatowym Inspektorem Sanitarnym w Suwałkach pismem sygnatura: NZ.4462.27.2019 z dnia 25 czerwca 2019 r.

Celem prognozy jest określenie wpływu na środowisko:

- skutków wynikających z projektowanego przeznaczenia terenu,
- skutków realizacji projektu miejscowego planu na poszczególne komponenty środowiska we wzajemnym ich powiązaniu i krajobraz.

Prognoza ocenia:

- stan i funkcjonowanie środowiska,
- rozwiązania funkcjonalno-przestrzenne projektu planu w aspekcie uwarunkowań ekofizjograficznych i zgodności z przepisami prawa z zakresu ochrony środowiska,
- zagrożenia dla środowiska i zmiany w krajobrazie.

Prognoza niniejsza składa się z części opisowej i załącznika graficznego (uwarunkowania przyrodnicze).

W prognozie zastosowano następujące metody prognozowania:

- indukcyjno-opisową,
- analogii środowiskowych,
- diagnozy stanu środowiska na podstawie kartowania terenowego jako punktu wyjścia ekstrapolacji w przyszłość,
- analiz kartograficznych.

Prognozę oddziaływania na środowisko dotyczącą projektu miejscowego planu zagospodarowania przestrzennego części terenów rekreacyjnych nad zalewem Arkadia w Suwałkach sporządzono na podstawie wizji terenu oraz analizy następujących materiałów:

- Opracowanie fizjograficzne ogólne do planu ogólnego zagospodarowania przestrzennego aglomeracji m. Suwałki woj. suwalskie z 1979 r.,
- Studium uwarunkowań ekofizjograficznych miasta Suwałki z 2004 r.,
- Analiza i ocena zasobów przyrodniczych miasta Suwałk z 2010 r.,
- Opracowanie ekofizjograficzne podstawowe - na potrzeby opracowania miejscowego planu zagospodarowania przestrzennego części terenów rekreacyjnych nad zalewem Arkadia w Suwałkach; województwo podlaskie,
- Studium uwarunkowań i kierunków zagospodarowania przestrzennego miasta Suwałk, uchwalonego Uchwałą Nr XX/232/2016 Rady Miejskiej w Suwałkach z dnia 25 maja 2016 roku,
- Opracowanie Ekofizjograficzne Miasta Suwałki dla potrzeb Studium uwarunkowań i kierunków zagospodarowania przestrzennego miasta Suwałk z 2015 roku,
- Klimat województwa podlaskiego - IMiGW Andrzej Górniak.

3. Propozycje dotyczące przewidywanych metod analizy skutków realizacji postanowień projektowanego dokumentu oraz częstotliwości jej przeprowadzania.

W związku z charakterem dokumentu, którego zapisy są wytycznymi do pozwoleń na budowę w tym rejonie miasta, stopień i zakres jego realizacji będzie weryfikowany przynajmniej raz na 4 lata. Sprawozdanie z realizacji polityki przestrzennej miasta zgodnie z art. 32 ustawy z dnia 27 marca 2003 r. o planowaniu i zagospodarowaniu przestrzennym Prezydent Miasta przeprowadza przynajmniej raz w ciągu kadencji.

Obszar objęty miejscowym planem zagospodarowania przestrzennego zlokalizowany jest w centrum miasta. Granicami opracowania planu objęto teren o powierzchni ok. 1,74 ha położony u zbiegu dwóch ulic: Wojska Polskiego i Zastawie, z których podrzędna (ulica Zastawie) jest

częściowo objęta granicami planu. Obszar zainwestowany jest budynkami o charakterze usług centrotwórczych z obsługą komunikacyjną. Istniejące obiekty to: hala sportowa, kryta pływalnia oraz 8-kondygnacyjny budynek z miejscami noclegowymi i restauracją. Obszar sąsiaduje z terenem usług sportu i rekreacji w zieleni parkowej wzdłuż rzeki Czarnej Hańczy i zalewu Arkadia.

Analizowany obszar znajduje się na terenie objętym zmianą miejscowego planu zagospodarowania przestrzennego terenów rekreacyjnych zalewu Arkadia i terenów wzdłuż rzeki Czarnej Hańczy w Suwałkach, przyjętą uchwałą XXXI/332/2013 Rady Miejskiej w Suwałkach z dnia 30 stycznia 2013 r. (Dz. Urz. Woj. Podlaskiego z dnia 26 lutego 2013 r., poz. 1285). Obejmuje obszary oznaczone w tym planie symbolami 7US, 8U, 20aE, 20bE i fragment drogi publicznej oznaczonej symbolem 2KD-L.



Rys. 1. Granice opracowania na tle części obowiązującego miejscowego planu zagospodarowania przestrzennego

W związku z przyjętym zakresem ustaleń planu, nie proponuje się przeprowadzania monitoringu skutków realizacji postanowień planu. Projektowany dokument kontynuuje obszarowo istniejące zagospodarowanie. Oddziaływanie na środowisko, nawet przy realizacji wszystkich zamierzeń w projektowanym planie nie powinno zmienić się na tyle, by konieczne było wprowadzenie nowych metod obserwacji stanu środowiska.

Realizacja zamierzeń inwestycyjnych nie spowoduje negatywnych oddziaływań na komponenty środowiska takie jak: klimat akustyczny, stan powietrza oraz stan wód podziemnych.

4. Informacje o możliwym transgranicznym oddziaływaniu na środowisko.

Miasto Suwałki zlokalizowane jest w linii prostej około 24 km od granicy litewskiej, 30 km od granicy Rosji (Obwód Kaliningradzki), 40 km od granicy białoruskiej. Są to nasi najbliżsi sąsiedzi. Pozostałe państwa sąsiadujące z Polską takie jak Ukraina, Słowacja, Czechy, Niemcy oddalone są kilkaset kilometrów od Suwałk.

Ze względu na dopuszczone do realizacji inwestycje, które nie są zaliczane do przedsięwzięć mogących zawsze znacząco oddziaływać na środowisko wskazanych w §1 rozporządzenia Rady Ministrów z dnia 10 września 2019 r. w sprawie przedsięwzięć mogących znacząco oddziaływać na środowisko (Dz. U. z 2019 r., poz. 1839), nie stwierdza się możliwości znaczącego transgranicznego oddziaływania na środowisko na skutek realizacji projektu miejscowego planu zagospodarowania przestrzennego części terenów rekreacyjnych nad zalewem Arkadia w Suwałkach.

Nie przewiduje się negatywnego oddziaływania zrealizowanych w ramach planu przedsięwzięć na tereny bezpośrednio sąsiadujące, na tereny położone poza granicą miasta, a tym bardziej na tereny najbliższych naszych sąsiadów tj. Rosji, Litwy i Białorusi.

W związku z powyższym nie zachodzi potrzeba wszczęcia postępowania w sprawie transgranicznego oddziaływania pochodzącego z terytorium Rzeczypospolitej Polskiej w przypadku projektów polityk, strategii, planów i programów określonego w art. 113 ustawy z dnia 3 października 2008 r. o udostępnieniu informacji o środowisku i jego ochronie, udziale społeczeństwa w ochronie środowiska oraz o ocenach oddziaływania na środowisko (Dz. U. 2020 r. poz. 283).

5. Istniejący stan środowiska oraz potencjalne zmiany w przypadku braku realizacji projektowanego dokumentu.

Miasto Suwałki jest miastem na prawach powiatu miejskiego położonym w północno-wschodniej części województwa podlaskiego.

Obszar wskazany do objęcia miejscowym planem zagospodarowania przestrzennego położony jest w centrum miasta. Powierzchnia terenu wynosi ok. 1,74 ha. Analizowany obszar znajduje się na terenie objętym zmianą miejscowego planu zagospodarowania przestrzennego terenów rekreacyjnych zalewu Arkadia i terenów wzdłuż rzeki Czarnej Hańczy w Suwałkach,

przyjętą uchwałą XXXI/332/2013 Rady Miejskiej w Suwałkach z dnia 30 stycznia 2013 r. (Dz. Urz. Woj. Podlaskiego z dnia 26 lutego 2013 r., poz. 1285). Obejmuje obszary oznaczone w tym planie symbolami 7US, 8U, 20aE, 20bE i fragment drogi publicznej oznaczonej symbolem 2KD-L.

Granicę obszaru wyznaczają:

- od północy i zachodu – terenem usług sportu i rekreacji w zieleni parkowej wzdłuż rzeki Czarnej Hańczy i zalewu Arkadia,
- od wschodu – ulica Wojska Polskiego,
- od południa – teren zabudowy usługowo-mieszkalnej i mieszkalnej przy ulicy Zastawie

Granicami opracowania planu objęto obszar położony u zbiegu dwóch ulic, z których podrzędna (ulica Zastawie) jest częściowo objęta granicami planu. Zainwestowany jest budynkami o charakterze usług centrotwórczych z obsługą komunikacyjną. Istniejące obiekty to: hala sportowa, kryta pływalnia oraz 8-kondygnacyjny budynek z miejscami noclegowymi i restauracją. Obszar sąsiaduje z terenem usług sportu i rekreacji w zieleni parkowej wzdłuż rzeki Czarnej Hańczy i zalewu Arkadia.

Obszar ten znajduje się na terenie objętym zmianą miejscowego planu zagospodarowania przestrzennego terenów rekreacyjnych zalewu Arkadia i terenów wzdłuż rzeki Czarnej Hańczy w Suwałkach, przyjętą uchwałą XXXI/332/2013 Rady Miejskiej w Suwałkach z dnia 30 stycznia 2013 r. (Dz. Urz. Woj. Podlaskiego z dnia 26 lutego 2013 r., poz. 1285). Obejmuje obszary oznaczone w tym planie symbolami 7US, 8U, 20aE, 20bE i fragment drogi publicznej oznaczonej symbolem 2KD-L.

Na terenie objętym planem nie występują obiekty wpisane do rejestru zabytków oraz wojewódzkiej i gminnej ewidencji zabytków, objęte ochroną prawną na podstawie przepisów o ochronie zabytków.

Na terenie objętym planem nie występują obszary przyrodnicze objęte ochroną prawną, określone w ustawie „O ochronie przyrody”, w tym pomniki przyrody. Przedmiotowy teren nie jest objęty strefą ochrony przyrody Natura 2000.

Nie występują tereny osuwiskowe.

Nie występują strefy ochronne wód podziemnych.

Nie występują tereny zalewowe.

Pod względem fizyczno- geograficznym opracowywany teren leży w obrębie Pojezierza Litewskiego, mikroregion Obniżenie Suwalskie i wchodzi w skład mezoregionu Równina Augustowska. Mikroregion Obniżenie Suwalskie położony jest na poziomie 150- 190 m n. p. m. Jest to szeroki szlak odpływu fluwiołacjalnego, na osi którego wcięta jest meandrująca dolina rzeki Czarnej Hańczy z wyraźnymi poziomami tarasowymi.

W dolinie Czarnej Hańczy wyróżnia się trzy tarasy erozyjno-akumulacyjne:

- taras I - zalewowy, w poziomie ok. 0,5 m nad średnim stanem rzeki,
- taras II - nadzalewowy, sandrowy, wznosi się od 6,5 do 8,5 m ponad poziom rzeki, występuje on wyraźnie po obu brzegach rzeki; na tym tarasie zlokalizowana jest znaczna część miasta Suwałki,
- taras III - sandrowy o charakterze szczątkowym, wznosi się on na wysokość od 11 do 19 m ponad poziom rzeki.

Pod względem geomorfologicznym teren objęty niniejszym opracowaniem to taras nadzalewowy I rzeki Czarnej Hańczy pochodzenia fluwialnego. Teren w granicach planu ma wysokość 167,1–173,4 m n.p.m. i został ukształtowany w ramach zrealizowanych inwestycji.

Analizowany teren znajduje się w obszarze o swobodnym zwierciadle wód gruntowych zasilanych wodami opadowymi, infiltracyjnymi i spływem podziemnym z sąsiednich obszarów, zwierciadło o charakterze swobodnym. Warstwa wodonośna zbudowana jest ze żwirów, pospółek, piasków grubo- i średnioziarnistych. Utwory gruboziarniste mają przewagę w budowie tej warstwy, co powoduje, że parametry hydrogeologiczne warstwy są dobre. Głębokość do wód gruntowych zależy od miąższości warstwy przepuszczalnej, od intensywności i długotrwałości opadów atmosferycznych.

W północnej części obszaru miasta i na jego wschodnich obrzeżach przeważają powierzchniowo wysoczyzny moreny dennej i czołowej oraz kemy. Wysoczyzny morenowe zbudowane są głównie z glin zwałowych oraz z piasków i żwirów akumulacji lodowcowej. W kemach przeważają piaski i żwiry. Średnie wysokości wierzchołki wysoczyzny morenowej wynoszą 190- 200 m n. p. m., a kulminacja osiąga 230 m n. p. m. (maksymalna wysokość obszaru miasta)- występuje w północnej części miasta, na granicy administracyjnej z gminą Jeleniewo. Spadki terenu są bardzo zróżnicowane.

Wysokość wód gruntowych w większości stanowi bezpieczny poziom dla lokalizacji nowej zabudowy. Należy jednak zachować bezpieczną odległość zabudowy od terenów podmokłych, w miejscach występowania wód podsiąkających. Piaski gliniaste, gleby brunatne oraz żwiry stanowią korzystne podłoże dla budownictwa. Niekorzystne dla budownictwa będą grunty pochodzenia organicznego: gleby murszowate i murszowo-mineralne.

Środowisko gruntowo-wodne, szczególnie wód podziemnych, może być narażone na zanieczyszczenie w wyniku:

- lokalizacji na terenie aglomeracji miejskiej,
- braku izolacji pierwszej użytkowej warstwy wodonośnej,
- występowania w podłożu gruntowym utworów dobrze przepuszczalnych.

Pod względem klimatycznym teren znajduje się w obrębie dzielnicy mazurskiej. Jest to najchłodniejszy region - suwalski, subregion suwalsko-sejneński z najsilniejszymi cechami kontynentalizmu. Średnia temperatura roczna za wielolecie 1961-95 w Suwałkach wynosi 6.1°C i jest najniższa w woj. podlaskim, co świadczy o wyjątkowo chłodnym typie panujących tu warunkach klimatycznych. Styczeń jest miesiącem najchłodniejszym, a lipiec najcieplejszym. Lipiec i sierpień to miesiące, w których nie notowano ujemnych temperatur powietrza.

Z danych za wielolecie /1951-1980/ wynika, że w Suwałkach temperatura od 5 do 15°C utrzymuje się przez ponad 4 miesiące, pogoda bardzo ciepła trwa średnio 70 dni tj. najkrócej w regionie. Dni ze średnią dobową temperaturą powietrza poniżej zera jest o 7 więcej niż w Białymstoku. Jest to najdłuższy czas trwania tego typu pogody w ciągu roku w nizinnej części kraju. Suwałki znajdują się na terenach, które w porównaniu z pozostałymi obszarami Polski otrzymują najniższe sumy bezpośredniego promieniowania słonecznego.

Lokalne warunki klimatyczne modyfikowane są przez rzeźbę i zagospodarowanie terenu oraz wody powierzchniowe i roślinność. Tereny o niekorzystnych warunkach klimatu lokalnego położone są w korytarzu rzeki Czarnej Hańczy. Występuje tu akumulacja chłodnego powietrza wskutek grawitacyjnego spływu z miejsc wyniesionych oraz spadek temperatury w wyniku nocnego wypromieniowania.

Dominującymi kierunkami wiatru są kierunki zachodnie i południowo - zachodnie. Najczęściej wstępują wiatry o prędkości 2- 4 m/s i one sprzyjają rozprzestrzenianiu się zanieczyszczeń. Róże wiatru w latach 1961- 1995 obrazuje zał. nr 1.

Stan higieny atmosfery na obszarze objętym planem nie budzi zastrzeżeń. Z danych państwowego monitoringu środowiska wynika, że w rejonie opracowania nie występują przekroczenia wartości dopuszczalnych stężeń zanieczyszczeń pyłowych i gazowych (pył zawieszany, dwutlenek siarki, dwutlenek azotu).

Struktura przyrodnicza obszaru i powiązania przyrodnicze

Teren opracowania znajduje się w centralnej części miasta. Obejmuje strefę zurbanizowaną w formie zrealizowanych inwestycji oraz zagospodarowania, a w związku z tym jest w większości

zabudowany i utwardzony. Nie występują na nim obszary przyrodnicze objęte ochroną prawną, ani pomniki przyrody.

Obecnie w granicach administracyjnych Suwałk znajdują się następujące obiekty przyrodnicze objęte ochroną prawną:

- obszar specjalnej ochrony ptaków OSO Natura 2000 „Puszcza Augustowska” (PLB200002) zgodnie z Rozporządzeniem Ministra Środowiska z dnia 12 stycznia 2011 roku w sprawie obszarów specjalnej ochrony ptaków Dz. U. Nr 25, poz. 133- obejmuje fragment położonego w południowej części miasta Lasu Suwalskiego, stanowiącego część kompleksu leśnego Puszczy Augustowskiej. Obszar OSO powołany został ze względu na konieczność ochrony wielu cennych i chronionych gatunków ptaków oraz ich siedlisk w ramach Europejskiej Sieci Ekologicznej Natura 2000;
- projektowany Specjalny Obszar Ochrony Siedlisk Natura 2000 „Ostoja Wigierska” (PLH200004), zaproponowany w 2004 r. i zatwierdzony przez Komisję Europejską w 2008 r. Obszar obejmuje jezioro Wigry wraz z zespołem jezior go otaczających, pobliskie lasy, stanowiące północną część Puszczy Augustowskiej oraz fragment doliny Czarnej Hańczy o powierzchni 16072,11 ha. W granicach administracyjnych miasta Suwałki obszar zajmuje ok. 15,5 ha;
- projektowany Specjalny Obszar Ochrony Siedlisk Natura 2000 „Ostoja Augustowska” (PLH200005), zaproponowany w 2007 r. w celu ochrony naturalnych i półnaturalnych ekosystemów Puszczy Augustowskiej i zatwierdzony przez Komisję Europejską w 2009 r. Całkowita powierzchnia obszaru wynosi 107.068,74 ha. W granicach administracyjnych miasta obszar PLH200005 pokrywa się z obszarem PLB200002 i zajmuje ok. 372 ha. Wraz z przyległymi obszarami leśnymi na Litwie i Białorusi Puszcza Augustowska tworzy jeden z największych zwartych kompleksów leśnych na nizinach środkowej Europy. Jest to również niezwykle ważny korytarz migracyjny dla leśnych gatunków flory i fauny, łączący lasy Europy środkowej i wschodniej;
- rezerwat przyrody „Cmentarzysko Jaćwingów” (4,1 ha)- rezerwat archeologiczny utworzony w 1959 r. w celu ochrony fragmentu boru świeżego z cmentarzyskiem Jaćwingów. Na niewielkiej powierzchni rezerwatu mieści się kilkanaście kurhanów pochodzących z II-IV wieku naszej ery;

- Obszar Chronionego Krajobrazu „Pojezierze Północnej Suwalszczyzny” zgodnie z Uchwałą nr L/468/18 Sejmiku Województwa Podlaskiego z dnia 25 czerwca 2018 r. zmieniającą uchwałę w sprawie Obszaru Chronionego Krajobrazu „Pojezierze Północnej Suwalszczyzny” (Dz. U. Woj. Podlaskiego z dnia 29 czerwca 2018 r. poz. 2906)- obejmuje północną część miasta oraz rzekę Czarna Hańcza. Celem powołania obszaru jest zachowanie półnaturalnego krajobrazu o urozmaiconej rzeźbie terenu, z licznymi jeziorami, kemami, ozami i wzniesieniami morenowymi;
- stanowisko dokumentacyjne „Szwajcaria” (uchwała Rady Miejskiej z 1995 roku)- odsłonięcie geologiczne położone w północno- wschodniej części miasta, przy ul. Czarnoziem 1, powołane celem zachowania stanowiska geologicznego z różnowiekowymi poziomami glacialnymi (gliny zwałowe) i dzielącymi je osadami interglacjału eemskiego (torfy i mułki), powstałymi około 100 000 lat p. n. e.. Jest to jedyne w północno- wschodniej Polsce stanowiskiem osadów eemskich odsłoniętych na powierzchni;
- pomniki przyrody- pomnikami przyrody na terenie Suwałk są wyróżniające się pojedyncze drzewa, objęte ochroną na mocy rozporządzeń wojewody (suwalskiego i podlaskiego) oraz uchwałą Prezydium WRN w Białymstoku i uchwałą Rady Miejskiej w Suwałkach. Aktualna liczba pomników przyrody wynosi 22 (stan na styczeń 2020 r.). Jest to jednak liczba zmienna, co jest wynikiem zarówno powoływania nowych obiektów chronionych, jak i usuwania starych, np. ze względu na stan zdrowotny i uszkodzenia. Okazałym rozmiarem (5,75 cm obwodu, 22 m wysokości) wyróżnia się wierzba krucha, znajdująca się w pobliżu ulicy 1 Maja (przy rzece Czarna Hańcza, pomnik przyrody nr 574 S). W parku im. Konstytucji 3 Maja rośnie dąb szypułkowy, zwany powszechnie „Dąbkiem Wolności”, posadzony w 1923 roku w 130 rocznicę uchwalenia Konstytucji 3 Maja (nr 50 S). Rzadkimi i obcymi rodzimej flory gatunkami drzew są leszczyny tureckie, znajdujące się przy ulicy Emilii Plater 26.
- uwarunkowania przyrodnicze obrazuje załącznik nr 1.

Fauna

Fauna miasta Suwałki składa się z:

- gatunków, które przetrwały okres zabudowy i przystosowały się do życia w nowych warunkach środowiskowych np. nietoperze,
- gatunków stale bytujących w mieście, które zasiedlają nowe tereny zieleni,
- gatunków, które wnikają do aglomeracji miejskiej z innych środowisk np. bóbr,

- gatunków wprowadzonych świadomie lub mimowolnie przez człowieka, które zaadaptowały się do specyficznych wymagań ekologicznych panujących w mieście.

Najliczniejszą grupę zwierząt stanowią bezkręgowce, przede wszystkim owady. Występuje tu wiele gatunków należących do ważek, pluskwiaków, muchówek, błonkówek, chrząszczy, mrówek i motyli. Fragment rzeki Czarnej Hańczy, leżący w granicach miasta, zalicza się do tzw. krainy wód łososiowatych. Najpospolitsze gatunki występujące to: pstrąg potokowy, szczupak, płoć, okoń oraz strzebla potokowa. Na ugorach, murawach i terenach podmokłych występuje kilka gatunków płazów: jaszczurka, padalec. Do najczęściej obserwowanych na terenie Suwałk przedstawicieli ptaków należą: wróbel, mazurek, dymówka, oknówka, pliszka, gawron, kawka, wrona siwa, sroka i sójka. Na zbiornikach i ciekach wodnych na terenie miasta występuje kaczka krzyżówka, łabędź, mewa śmieszka. W pobliżu osiedli ludzkich na terenie miasta występuje bóbr europejski. Bóbr należy do ssaków chronionych. Nory tego gryzonia można spotkać w kompleksie Arkadia oraz przy rzece Czarna Hańcza.

Suwałki są miastem, do którego może dość swobodnie przenikać wiele gatunków zwierząt występujących w sąsiednich środowiskach. Ułatwieniem w przemieszczaniu się zwierząt w kierunku miasta i przebywanie nim, są kompleksy leśne przylegające do miasta i leżące w jego granicach.

Za podstawę projektowanych działań planistycznych należy przyjąć zasadę zrównoważonego rozwoju. Plan ten będzie kontynuacją dotychczasowych opracowań planistycznych i będzie zgodny z rozwiązaniami przewidywanymi w „Studium uwarunkowań i kierunków zagospodarowania przestrzennego miasta Suwałk”.

Potencjalne zmiany stanu środowiska w przypadku braku realizacji projektowanego dokumentu:

- utrzymanie istniejącego stanu środowiska lub jego pogorszenie,
- brak możliwości realizacji zamierzenia inwestycyjnego, które powinno poprawić estetykę 8 kondygnacyjnego obiektu hotelowego z lat 70. XX w.,
- degradacja środowiska poprzez chaotyczne wykorzystywanie utwardzonych terenów wolnych od zabudowy i pogarszający się stan techniczny zagospodarowania, z powodu niemożności spełnienia przez ww. obiekt wymogów przeciwpożarowych związanych z funkcją hotelową.

6. Stan środowiska na obszarach objętych przewidywanym znaczącym oddziaływaniem

Projekt miejscowego planu zagospodarowania obejmuje tereny części terenów rekreacyjnych nad zalewem Arkadia w granicach określonych na rysunku planu.

Celem regulacji prawnych zawartych w ustaleniach planu jest ustalenie przeznaczenia terenów oraz określenie sposobów ich zagospodarowania i zabudowy, ustalenie zasad obsługi komunikacyjnej oraz parametrów dróg, stworzenie podstawy prawnej do podejmowania i realizacji działań inwestycyjnych z jednoczesną minimalizacją skutków wpływu ustaleń planu na środowisko przyrodnicze.

Analiza i ocena stanu środowiska terenu objętego projektem planu wykazała, że jest na poziomie dobrym lecz w znacznej części zmienionym przez działalność człowieka. Analizowany teren jest zainwestowany w infrastrukturę komunikacyjną z towarzyszącymi jej sieciami sanitarnymi, elektrycznymi, energetycznymi, telekomunikacyjnymi.

Ze względu na proponowany sposób zagospodarowania terenu objętego planem, charakter i wielkość inwestycji dopuszczonych do realizacji, które to inwestycje nie są nawet zaliczane do przedsięwzięć mogących zawsze znacząco oddziaływać na środowisko nie przewiduje się negatywnego oddziaływania zrealizowanych w ramach planu przedsięwzięć na bezpośrednio sąsiadujące tereny.

W związku z powyższym zaniechano przedstawienia stanu środowiska na obszarach objętych przewidywanym znaczącym oddziaływaniem, gdyż takich obszarów się nie przewiduje, dostosowując zakres prognozy do zawartości i stopnia szczegółowości projektowanego dokumentu oraz przyjęcia tego dokumentu w procesie opracowywania projektów dokumentów powiązanych z tym dokumentem zgodnie z art. 52 ust. 1 ustawy z dnia 3 października 2008 r. o udostępnieniu informacji o środowisku i jego ochronie, udziale społeczeństwa w ochronie środowiska oraz o ocenach oddziaływania na środowisko (Dz. U. z 2020 r. poz. 283).

7. Istniejące problemy ochrony środowiska istotne z punktu widzenia realizacji projektowanego dokumentu, w szczególności dotyczące obszarów podlegających ochronie na podstawie ustawy z dnia 16 kwietnia 2004 r. o ochronie przyrody

Na terenie objętym planem nie występują obszary przyrodnicze objęte ochroną prawną, ani pomniki przyrody. Ponadto teren nie jest objęty strefą Natura 2000". Dlatego nie istnieją problemy ochrony środowiska z tego tytułu.

8. Cele ochrony środowiska ustanowione na szczeblu międzynarodowym, wspólnotowym i krajowym, istotne z punktu widzenia projektowanego dokumentu, oraz sposoby, w jakich te cele i inne problemy środowiska zostały uwzględnione podczas opracowywania dokumentu

8.1. Dokumenty ustanowione na szczeblu międzynarodowym

Idea zrównoważonego rozwoju, na której opiera się analizowany dokument, uwzględnia trzy procesy pozostające ze sobą w równowadze: ochrona środowiska i racjonalna gospodarka zasobami naturalnymi, wzrost gospodarczy i sprawiedliwy podział korzyści z niego wynikających oraz rozwój społeczny. Poszczególne cele ochrony środowiska ustanowione na szczeblu międzynarodowym, również oparte zostały na bazie zasady zrównoważonego rozwoju. Zostały one zapisane w tzw. Protokołach do Konwencji Narodów Zjednoczonych, do których Polska również przystąpiła. Wśród tych Konwencji znajdują się:

- 8.1.1. *Konwencja sporządzona w Aarhus dnia 25 czerwca 1998 r.*** o dostępie do informacji, udziale społeczeństwa w podejmowaniu decyzji oraz dostępie do sprawiedliwości w sprawach dotyczących ochrony środowiska (Dz. U. z 2003 nr 78 poz. 706 z późn. zm.). Jej celem jest zagwarantowanie uprawnień obywateli do dostępu do informacji, udziału w podejmowaniu decyzji oraz dostępu do wymiaru sprawiedliwości w sprawach dotyczących środowiska.
- 8.1.2. *Ramowa konwencja Narodów Zjednoczonych w sprawie zmian klimatu, sporządzona w Nowym Jorku w 1992 r. dnia 9 maja 1992 r.*** (Dz. U. z 1996 nr 53 poz. 238). Celem podstawowym tej konwencji jest doprowadzenie, zgodnie z właściwymi postanowieniami konwencji, do ustabilizowania koncentracji gazów cieplarnianych w atmosferze na poziomie, który zapobiegłby niebezpiecznej antropogenicznej ingerencji w system klimatyczny. Dla uniknięcia zagrożenia produkcji żywności i dla umożliwienia zrównoważonego rozwoju ekonomicznego poziom taki powinien być osiągnięty w okresie wystarczającym do naturalnej adaptacji ekosystemów do zmian klimatu.
- 8.1.3. *Protokół z Kioto do ramowej Konwencji Narodów Zjednoczonych, w sprawie zmian klimatu, sporządzony w Kioto dnia 11 grudnia 1997 r.*** (Dz. U. z 2005 nr 203 poz. 1684). Celem dokumentu jest walka ze zmianami klimatu. Szczegółowy cel polegał na ograniczeniu całkowitej emisji gazów cieplarnianych krajów rozwiniętych o co najmniej 5% w latach 2008- 2012 w stosunku do poziomu z 1990 r.
- 8.1.4. *Konwencja o ocenach oddziaływania na środowisko w kontekście transgranicznym, sporządzona w Espoo dnia 25 lutego 1991 r.*** (Dz. U. z 1999 nr 96 poz. 1110). Celem konwencji jest podejmowanie przez strony środków mających na celu zapobieganie, redukcję i kontrolowanie znaczącego szkodliwego oddziaływania transgranicznego

na środowisko; ustanowienie procedury ocen oddziaływania na środowisko oraz wzajemne powiadamianie się stron o planowanej potencjalnie szkodliwej działalności.

8.1.5. *Protokół Montrealski w sprawie substancji zubożających warstwę ozonową, sporządzony w Montrealu dnia 16 września 1987 r.* (Dz. U. z 1992 nr 98 poz. 490 z późn. zm.). Celem protokołu jest przeciwdziałanie dziurze ozonowej.

8.1.6. *Konwencja Wiedeńska o ochronie warstwy ozonowej, sporządzona w Wiedniu dnia 22 marca 1985 r.* (Dz. U. z 1992 nr 98 poz. 488). Głównym celem tej Konwencji jest ochrona zdrowia ludzkiego i środowiska przed negatywnymi skutkami wynikającymi z działalności zmieniającej lub mogącej zmienić warstwę ozonową.

8.1.7. *Konwencja w sprawie transgranicznego zanieczyszczenia powietrza na dalekie odległości, sporządzona w Genewie dnia 13 listopada 1979 r.* (Dz. U. z 1985 nr 60 poz. 311 z późn. zm.). Podstawowym celem Konwencji dla stron jest zobowiązanie, by chronić człowieka i jego środowisko przed zanieczyszczeniem powietrza oraz dążyć do ograniczenia i tak dalece, jak to jest możliwe, do stopniowego zmniejszania i zapobiegania zanieczyszczeniu powietrza, włączając w to transgraniczne zanieczyszczanie powietrza na dalekie odległości.

8.1.8. *Konwencja o zakazie używania technicznych środków oddziaływania na środowisko w celach militarnych lub jakichkolwiek innych celach wrogich, otwarta do podpisania w Genewie dnia 18 maja 1977 r.* (Dz. U. z 1978 nr 31 poz. 132). Celem tej konwencji jest ustanowienie skutecznego zakazu wykorzystania technicznych środków oddziaływania na środowisko w celach militarnych lub w jakichkolwiek innych celach wrogich dla wyeliminowania niebezpieczeństwa, które takie wykorzystanie stwarza dla ludzkości oraz potwierdzenie woli działania na rzecz urzeczywistnienia tego celu.

Sama prognoza oraz cała procedura strategicznej oceny oddziaływania na środowisko jest wyrazem uwzględnienia ustaleń dokumentu nr 8.1.1. Wyrazem uwzględnienia celów dokumentu nr 8.1.4. jest rozdział 4. „Informacje o możliwym transgranicznym oddziaływaniu na środowisko.” niniejszej prognozy, gdzie omówiono zagadnienia ewentualnego transgranicznego oddziaływania projektu miejscowego planu na środowisko. Cele dokumentu nr 8.1.2, 8.1.3 i 8.1.7 zostały uwzględnione w projekcie planu poprzez przewidziane zaopatrzenie w ciepło budynków z miejskiej sieci ciepłowniczej, z dopuszczeniem kotłowni gazowych oraz indywidualnych, ekologicznych źródeł ciepła nie emitujących zanieczyszczeń do powietrza (np. kolektory słoneczne, kotły elektryczne). Nie ma podstaw aby sądzić, że ustalenia projektu w jakikolwiek sposób naruszają ustalenia konwencji nr 8.1.8.

8.2. Dokumenty ustanowione na szczeblu wspólnotowym

Cele ochrony środowiska ustanowione na szczeblu wspólnotowym, zostały zapisane w uchwałach, dyrektywach i rozporządzeniach Rady Unii Europejskiej. Najważniejsze z punktu widzenia ochrony środowiska są:

8.2.1. Dyrektywa 2001/42/WE Parlamentu Europejskiego i Rady z dnia 27 czerwca 2001 r. w

sprawie oceny wpływu niektórych planów i programów na środowisko. Celem niniejszej dyrektywy jest zapewnienie wysokiego poziomu ochrony środowiska i przyczynienie się do uwzględniania aspektów środowiskowych w przygotowaniu i przyjmowaniu planów i programów w celu wspierania stałego rozwoju, poprzez zapewnienie, że zgodnie z niniejszą dyrektywą dokonywana jest ocena wpływu na środowisko niektórych planów i programów, które potencjalnie mogą powodować znaczący wpływ na środowisko.

8.2.2. Dyrektywa 2000/60/WE Parlamentu Europejskiego i Rady z dnia 23 października 2000 r.

ustanawiająca ramy wspólnotowego działania w dziedzinie polityki wodnej. Celem niniejszej dyrektywy jest ustalenie ram dla działań na rzecz ochrony śródlądowych wód powierzchniowych, wód przejściowych, wód przybrzeżnych oraz wód podziemnych.

8.2.3. Dyrektywa Rady 1999/31/WE z dnia 26 kwietnia 1999 r. w sprawie składowania odpadów.

Celem niniejszej dyrektywy jest poprzez surowe wymagania eksploatacyjne i techniczne dotyczące odpadów i składowisk zapewnienie środków, procedur i zasad postępowania zmierzających do zapobiegania lub zmniejszenia w jak największym stopniu, negatywnych dla środowiska skutków składowania odpadów w trakcie całego cyklu istnienia składowiska, w szczególności zanieczyszczenia wód powierzchniowych, wód gruntowych, gleby i powietrza oraz skutków dla środowiska globalnego, włącznie z efektem cieplarnianym, a także wszelkiego ryzyka dla zdrowia ludzkiego.

8.2.4. Dyrektywa 96/61/EC z 24 września 1996 r. w sprawie zintegrowanego zapobiegania

i ograniczania zanieczyszczeń. Celem niniejszej dyrektywy jest osiągnięcie zintegrowanego zapobiegania zanieczyszczeniom środowiska naturalnego i ich kontroli, powodowanych przez rodzaje działalności wymienione w załączniku I. Określa ona środki mające na celu zapobieganie oraz, w przypadku braku takiej możliwości, zmniejszenie emisji do powietrza, środowiska wodnego i gleby, na skutek wspomnianych powyżej działań, łącznie ze środkami dotyczącymi odpadów, w celu osiągnięcia wysokiego poziomu ochrony

środowiska naturalnego jako całości, bez uszczerbku dla przepisów dyrektywy 85/337/EWG i innych odpowiednich przepisów wspólnotowych.

8.2.5. Dyrektywa 96/62/EU z dnia 27 września 1996 r. w sprawie jakości powietrza. Ogólnym celem niniejszej dyrektywy jest zdefiniowanie podstawowych zasad wspólnej strategii poświęconej: zdefiniowaniu i określeniu celów odnośnie do jakości otaczającego powietrza na terenie Wspólnoty, wyznaczonych tak, aby unikać, zapobiegać lub ograniczać szkodliwe oddziaływanie na zdrowie ludzkie i środowisko jako całość; ocenie jakości otaczającego powietrza w Państwach Członkowskich na podstawie wspólnych metod i kryteriów; uzyskaniu odpowiednich informacji o jakości otaczającego powietrza i zapewnieniu, by informacje te były udostępnione publicznie, między innymi w formie progów alarmowych; utrzymaniu jakości otaczającego powietrza tam, gdzie jest ona dobra, oraz jej poprawie w pozostałych przypadkach.

8.2.6. Rozporządzenie (WE) Nr 761/2001 Parlamentu Europejskiego i Rady z dnia 19 marca 2001r., dopuszczające dobrowolny udział organizacji w systemie eko- zarządzania i audytu we Wspólnocie (EMAS). Celem tego rozporządzenia jest ustanowienie wspólnotowego systemu eko- zarządzania i audytu, dopuszczającego dobrowolny udział organizacji, zwany EMAS, służący ocenie i doskonaleniu efektów działalności środowiskowej organizacji oraz dostarczaniu odpowiednich informacji opinii publicznej i innym zainteresowanym stronom. Celem EMAS jest wspieranie ciągłego doskonalenia efektów działalności środowiskowej organizacji.

8.2.7. Dyrektywa Rady 90/313/EWG z dnia 7 czerwca 1990 r. w sprawie swobody dostępu do informacji o środowisku. Celem Dyrektywy jest zagwarantowanie każdej osobie fizycznej lub prawnej w całej Wspólnocie swobodnego dostępu do informacji o środowisku będących w posiadaniu władzy publicznej w formie pisemnej, wizualnej, przekazu ustnego lub baz danych, dotyczących stanu środowiska, działań lub środków, które wpływają lub mogą wpływać niekorzystnie na środowisko oraz takich, które mają na celu jego ochronę.

8.2.8. Rozporządzenie Rady 1210/90/EWG z dnia 7 maja 1990 r. w sprawie utworzenia Europejskiej Agencji Ochrony Środowiska oraz sieci informacji i obserwacji środowiska. Celem tego rozporządzenia jest ustanowienie Europejskiej Agencji Ochrony Środowiska i dążenie do utworzenia europejskiej sieci informacji i obserwacji środowiska.

8.2.9. Dyrektywa Rady 85/337/EWG z dnia 27 czerwca 1985 r. w sprawie oceny skutków wywieranych przez niektóre przedsięwzięcia publiczne i prywatne na środowisko naturalne. Celem tej dyrektywy jest wprowadzenie zasad ogólnych dla oceny skutków wywieranych na środowisko w celu uzupełnienia i skoordynowania procedur wydawania zezwoleń na publiczne i prywatne przedsięwzięcia, które mogą mieć znaczny wpływ na środowisko.

8.2.10. Pakiet energetyczno- klimatyczny przyjęty przez Komisję Europejską w grudniu 2008 r.

Dokumenty wchodzące w skład pakietu skupiają się na trzech kluczowych celach: ograniczeniu emisji gazów cieplarnianych, promowaniu stosowania energii ze źródeł odnawialnych i podnoszeniu sprawności energetycznej Unii Europejskiej.

Niniejsza prognoza uwzględnia cele dokumentu wymienionego w pkt. 8.2.1, poprzez sporządzenie oceny wpływu na środowisko przedmiotowego projektu mpzp. Plan uwzględnia także cele dokumentu wymienionego w pkt. 8.2.2., ponieważ zawiera ustalenia co do sposobów ochrony wód powierzchniowych i wód podziemnych wymienione w § 18 i § 19 projektu planu. Projekt mpzp uwzględnia cele dokumentu z pkt. 8.2.3, ponieważ jego ustalenia w § 22 rozwiązują problem gospodarowania odpadami. Cele dokumentu z pkt. 8.2.4. zostały wypełnione, ponieważ na terenie objętym projektem mpzp nie przewiduje się działalności wymienionych w załączniku I do dokumentu z pkt. 8.2.4. Jako, że w projekcie mpzp zawarte są propozycje odnośnie ochrony powietrza uwzględnione są tym samym cele wymienione w dokumencie z pkt. 8.2.5. Cele wymienione w dokumencie nr 8.2.6. zostały osiągnięte w tym samym dokumencie. Na mocy prawodawstwa polskiego zarówno projekt mpzp jak i niniejsza prognoza będą udostępniane społeczeństwu, wobec czego cele ochrony środowiska wymienione w dokumencie z pkt. 8.2.7. zostaną osiągnięte. Cele dokumentu nr 8.2.8. zostały wypełnione już w samym tym dokumencie, ponieważ mpzp jest dokumentem planistycznym, dla którego przeprowadza się strategiczną ocenę oddziaływania na środowisko, a nie przedsięwzięciem dla którego przeprowadza się ocenę oddziaływania na środowisko. Cele wymienione w dokumencie nr 8.2.9. nie dotyczą projektu mpzp. Cele dokumentu nr 8.2.10. zostały uwzględnione w projekcie miejscowego planu zagospodarowania przestrzennego poprzez zapis w § 20 i § 21.

8.3. Dokumenty ustanowione na szczeblu krajowym

Cele ochrony środowiska ustanowione na szczeblu międzynarodowym i wspólnotowym zasymilowane zostały do polskiego systemu prawnego ze względu na nasze członkostwo w Unii

Europejskiej. Na szczeblu krajowym, podstawowymi dokumentami określającymi cele ochrony środowiska są:

8.3.1. „Polityka ekologiczna państwa 2030”, przyjęta 16 lipca 2019 roku przez Radę Ministrów.

Polityka ekologiczna jest dokumentem, który przez określenie celów w zakresie ekologii wskazuje działania konieczne dla właściwej ochrony środowiska naturalnego, wśród celów wymienia się: działania na rzecz zapewnienia realizacji zasady zrównoważonego rozwoju; przystosowanie do zmian klimatu; ochrona różnorodności biologicznej.

8.3.2. Ustawa z dnia 14 grudnia 2012 r. o odpadach (Dz. U. z 2019 r. poz. 701 z późn. zm.).

Celem ustawy jest określenie środków służących ochronie środowiska, życia i zdrowia ludzi zapobiegających i zmniejszających negatywny wpływ na środowisko oraz zdrowie ludzi wynikający z wytwarzania odpadów i gospodarowania nimi oraz ograniczenie ogólnych skutków użytkowania zasobów i poprawiających efektywność takiego użytkowania.

8.3.3. Ustawa z dnia 9 czerwca 2011 r. Prawo geologiczne i górnicze (Dz. U. 2019 r. poz. 868 z późn. zm.).

Celem tej ustawy jest określenie wymagań w zakresie ochrony złóż kopalin, wód podziemnych oraz innych elementów środowiska w związku z wykonywaniem działalności w zakresie: prac geologicznych, wydobywania kopalin ze złóż, podziemnego bezziornikowego magazynowania substancji, podziemnego składowania odpadów.

8.3.4. Ustawa z dnia 3 października 2008 r. o udostępnianiu informacji o środowisku i jego ochronie, udziale społeczeństwa w ochronie środowiska oraz o ocenach oddziaływania na środowisko (Dz. U. z 2020 r. poz. 283).

Celem tej ustawy jest określenie zasad i trybu postępowania w sprawach: udostępniania informacji o środowisku i jego ochronie, ocen oddziaływania na środowisko, transgranicznego oddziaływania na środowisko; zasady udziału społeczeństwa w ochronie środowiska; określenie organów administracji właściwych w tych sprawach.

8.3.5. Ustawa z dnia 10 lipca 2008 r. o odpadach wydobywczych (Dz. U. z 2017 r. poz. 1849 z późn. zm.).

Celem ustawy jest zapobieganie powstawaniu w przemyśle wydobywczym odpadów wydobywczych, ograniczanie ich niekorzystnego wpływu na środowisko oraz życie i zdrowie ludzi.

8.3.6. Ustawa z dnia 16 kwietnia 2004 r. o ochronie przyrody (tekst jedn. Dz. U. 2020 r. poz. 55).

Celem ustawy jest określenie zasad i form ochrony przyrody żywej i nieożywionej oraz krajobrazu.

8.3.7. Ustawa z dnia 23 lipca 2003 r. o ochronie zabytków i opiece nad zabytkami (tekst jedn. Dz. U. z 2020 r. poz. 282).

Celem ustawy jest określenie przedmiotu, zakresu i formy ochrony zabytków oraz opieki nad nimi, zasad tworzenia krajowego programu ochrony zabytków i opieki nad zabytkami oraz finansowania prac konserwatorskich, restauratorskich i robót budowlanych przy zabytkach, a także organizacji organów ochrony zabytków.

8.3.8. Ustawa z dnia 20 lipca 2017 r. Prawo wodne (Dz. U. z 2020 r. poz. 310).

Celem ustawy jest regulacja gospodarowania wodami zgodnie z zasadą zrównoważonego rozwoju, a w szczególności kształtowanie i ochronę zasobów wodnych, korzystanie z wód oraz zarządzanie zasobami wodnymi.

8.3.9. Ustawa dnia 27 kwietnia 2001 r. Prawo ochrony środowiska (Dz. U. z 2019 r. poz. 1396 z późn. zm.).

Celem ustawy jest określenie zasad ochrony środowiska oraz warunków korzystania z jego zasobów, z uwzględnieniem wymagań zrównoważonego rozwoju, a w szczególności: zasad ustalania warunków ochrony zasobów środowiska, warunków wprowadzania substancji lub energii do środowiska, kosztów korzystania ze środowiska.

8.3.10. Ustawa z dnia 3 lutego 1995 r. o ochronie gruntów rolnych i leśnych (Dz. U. 2017 r. poz. 1161 z późn. zm.).

Celem ustawy jest regulacja zasad ochrony gruntów rolnych i leśnych oraz rekultywacji i poprawiania wartości użytkowej gruntów.

8.3.11. Strategiczny plan adaptacji dla sektorów i obszarów wrażliwych na zmiany klimatu do roku 2020

wskazuje cele i kierunki działań adaptacyjnych, które należy podjąć w najbardziej wrażliwych sektorach i obszarach w okresie do roku 2020: gospodarce wodnej, rolnictwie, leśnictwie, różnorodności biologicznej i obszarach prawnie chronionych, zdrowiu, energetyce, budownictwie, transporcie, obszarach górskich, strefie wybrzeża, gospodarce przestrzennej i obszarach zurbanizowanych. Wrażliwość tych sektorów została określona w oparciu o przyjęte dla SPA scenariusze zmian klimatu. Zaproponowano cele, kierunki działań oraz konkretne działania, które korespondują z dokumentami strategicznymi, w szczególności Strategią Rozwoju Kraju 2020 i innymi strategiami rozwoju i jednocześnie stanowią ich niezbędne uzupełnienie w kontekście adaptacji.

8.3.12. Krajowy Program Oczyszczania Ścieków Komunalnych jest podstawowym instrumentem wdrożenia postanowień dyrektywy 91/271/EWG. Celem Programu, przez realizację ujętych w nim inwestycji, jest ograniczenie zrzutów niedostatecznie oczyszczanych ścieków, a co za tym idzie– ochrona środowiska wodnego przed ich niekorzystnymi skutkami.

Projektowany mpzp uwzględnia cele dokumentu wymienionego w pkt. 8.3.1. ponieważ ogólną podstawą ustaleń miejscowego planu jest zasada zrównoważonego rozwoju. Plan uwzględnia także cele dokumentu wymienionego w pkt. 8.3.2., gdyż jego ustalenia w § 22 rozwiązują problem gospodarowania odpadami. Na mocy prawodawstwa polskiego zarówno projekt mpzp jak i niniejsza prognoza będą udostępniane społeczeństwu, wobec czego cele ochrony środowiska wymienione w dokumencie z pkt. 8.3.4. zostaną osiągnięte. Cele dokumentu z pkt. 8.3.6. są uwzględnione w rozdziale 2 projektu planu. Projektowany plan uwzględnia cele dokumentu wymienionego w pkt. 8.3.7. w rozdziale 4. Ustalenia dokumentu wymienionego w pkt. 8.3.8. oraz 8.3.12. są uwzględnione w § 18 i § 19 projektu planu.

Dokument 8.3.11. wskazuje cele i kierunki działań adaptacyjnych, wynikających ze zmian klimatu. W obszarze gospodarki przestrzennej i terenów zurbanizowanych zmiany klimatyczne będą prowadziły do zmniejszenia zasobów przestrzeni dostępnej dla danego typu prowadzonej lub planowanej działalności m.in. ze względu na zwiększone ryzyko powodziowe, wzrost ryzyka osuwiskowego, nasilenie procesów erozji wodnej i wietrznej, deficyt wody, podniesienie, a także obniżenie poziomu wód gruntowych. Obszary zurbanizowane zagrożone są bezpośrednio szczególnie trzema zjawiskami: intensyfikacją miejskiej wyspy ciepła i silnymi ulewami powodującymi podtopienia oraz suszą sprzyjającą deficytowi wody w miastach. Kierunki działań adaptacyjnych do zmian klimatu w obszarze gospodarki przestrzennej i budownictwa dotyczą w szczególności skutecznej ochrony terenów zabudowy istniejącej i projektowanej przed osuwiskami, ruchami masowymi ziemi oraz niebezpieczeństwem powodzi. W obszarze objętym planem nie występują obszary szczególnego zagrożenia powodzią, osuwiska oraz tereny zagrożone ruchami masowymi.

9. Przewidywane znaczące oddziaływania w tym oddziaływanie bezpośrednie, pośrednie, wtórne, skumulowane, krótkoterminowe, średnioterminowe i długoterminowe, stałe i chwilowe oraz pozytywne i negatywne, na cele i przedmiot obszaru „Natura 2000” oraz integralność tego obszaru, a także na środowisko, a w szczególności na: różnorodność biologiczną, ludzi, zwierzęta, rośliny, wodę, powietrze, powierzchnię ziemi, krajobraz,

klimat, zasoby naturalne, zabytki, dobra materialne, z uwzględnieniem zależności między tymi elementami środowiska i między oddziaływaniami na te elementy.

Teren objęty opracowaniem miejscowego planu zagospodarowania przestrzennego nie jest objęty strefą ochrony przyrody NATURA 2000. Ustalenia projektowanego dokumentu nie wpłyną negatywnie na najbliższej położone obszary chronione: Obszar Chronionego Krajobrazu Pojezierze Północnej Suwalszczyzny, Wigierski Park Narodowy, Obszar Chronionego Krajobrazu Puszczy i Jezior Augustowskich, Obszar Specjalnej Ochrony Ptaków Natura 2000 „Puszcza Augustowska”, Specjalny Obszar Ochrony Siedlisk Natura 2000 „Ostoja Augustowska” oraz Specjalny Obszar Ochrony Siedlisk Natura 2000 „Ostoja Wigierska”.

Opracowanie miejscowego planu zagospodarowania przestrzennego części terenów rekreacyjnych nad zalewem Arkadia w Suwałkach umożliwi ustalenie zasad realizacji nowej zabudowy i sposobów zagospodarowania tego terenu. Plan pozwoli ponadto na dokonanie regulacji prawnych w stosunku do terenów nim objętych, w szczególności regulacji własnościowych.

Proponowany rodzaj i skala zainwestowania przedmiotowego terenu wprowadzi niewielkie zmiany w środowisku tego rejonu na etapie inwestycyjnym i funkcjonowania ustaleń planu. Ochrona środowiska polega na takim zaprojektowaniu przedsięwzięć, aby podczas ich budowy i użytkowania nie powstawały negatywne zmiany w istniejącym środowisku.

9.1 Etap inwestycyjny

Uchwalenie miejscowego planu zagospodarowania przestrzennego części terenów rekreacyjnych nad zalewem Arkadia umożliwi pozytywne rozpatrzenie wniosku właściciela nieruchomości przy ul. Wojska Polskiego 2, działki nr 31387/2. Zapisana w obowiązującym miejscowym planie zagospodarowania przestrzennego funkcja hotelowa nie może być dla całego, zlokalizowanego na ww. działce budynku utrzymana z powodu niemożności spełnienia przepisów przeciwpożarowych. Właściciel zamierza przystosować większą część budynku do potrzeb mieszkalnictwa wielorodzinnego, co będzie możliwe po zmianie obowiązujących zapisów planu miejscowego.

Realizacja zamierzeń inwestycyjnych nie powinna spowodować negatywnych oddziaływań na stan środowiska przyrodniczego, ponieważ głównym założeniem planu jest kontynuacja istniejącej zabudowy. Nastąpi zmiana dotychczasowej rzeźby terenu i czasowe zajęcie terenu pod drogi techniczne i place budów. Na jakość powietrza atmosferycznego będzie miała wpływ emisja gazów wylotowych z silników maszyn drogowych i środków transportu, pyłu prac ziemnych i ruchu pojazdów po nieutwardzonych nawierzchniach. Znaczną uciążliwością będzie emisja pyłu,

fenolu, formaldehydu i naftalenu pochodząca z wytwarzania betonu, mas bitumicznych i składowisk kruszywa.

Na etapie inwestycyjnym może nastąpić zwiększenie ilości hałasu, ilości zanieczyszczeń spalinami, zanieczyszczenie gruntu produktami ropopochodnymi z ciężkiego sprzętu budowlanego. W trakcie realizacji obiektów kubaturowych zwiększona ilość związków wapnia i magnezu w powietrzu atmosferycznym pochodzących będzie między innymi od prowadzonych robót budowlanych.

9.2 Etap funkcjonowania ustaleń planu

Z uwagi na znaczne już zainwestowanie obszaru planistycznego funkcjonowanie inwestycji przewidzianych w projekcie planu może spowodować zmiany w środowisku przyrodniczym w następujący sposób:

▪ Zwierzęta i rośliny

Realizacja projektu spowoduje realizację nowych budynków usługowych co stanowi naturalny proces rozwoju miasta. Spowoduje to dalszą likwidację segetalnych i ruderalnych gatunków roślin i zmniejszenie terenów biologicznie czynnych.

▪ Atmosfera

Projektowane inwestycje mogą przyczynić się do zwiększenia emisji zanieczyszczeń powietrza pochodzących od źródeł energii cieplnej tylko nieznacznie, ponieważ projekt przewiduje zaopatrzenie w ciepło nowo projektowanych budynków z miejskiej sieci ciepłowniczej, z dopuszczeniem kotłowni gazowych oraz indywidualnych, ekologicznych źródeł ciepła nie emitujących zanieczyszczeń do powietrza (np. kolektory słoneczne, kotły elektryczne).

▪ Klimat akustyczny

Analizowany teren narażony jest na emisję hałasu głównie od istniejącej ulicy Wojska Polskiego.

▪ Powierzchnia ziemi

Wprowadzenie nowej zabudowy spowoduje ograniczenie powierzchni biologicznie czynnych. Przekształceniu ulegnie rzeźba terenu w wyniku prowadzonych prac ziemnych przygotowujących tereny na posadowienie nowej zabudowy.

Plan chroni powierzchnię gleby poprzez przyjęcia jako sposobu rozwiązania gospodarki ściekowej odprowadzanie ścieków sanitarnych z projektowanej i istniejącej zabudowy do kanalizacji miejskiej.

▪ **Grunty i roślinność**

Przeważającą część gruntów jest zabudowana i utwardzona w ramach zagospodarowania terenu. Roślinność jest uboga, składają się na nią niewielkie trawniki z nasadzonymi drzewami i krzewami.

▪ **Wody**

Projekt planu przewiduje zaopatrzenie obiektów w wodę z sieci wodociągu miejskiego Wody opadowe z terenów utwardzonych odprowadzane będą do kanalizacji deszczowej istniejącej lub po jej rozbudowie, lub do gruntu. Rozwiązania gospodarki wodno-ściekowej zawarte w projekcie planu nie powinny doprowadzić do zanieczyszczeń wód podziemnych.

Ocena wpływu na jednolite części wód i osiągnięcie celów środowiskowych określonych w planach zagospodarowania wodami wynikającymi z realizacji założeń Ramowej Dyrektywy Wodnej.

Według „Planu gospodarowania wodami na obszarze dorzecza Niemna” Dz. U. 2016 r. Poz. 1915) oraz wg „Planu gospodarowania wodami na obszarze dorzecza Wisły” (Dz. U. 2016 r. Poz. 1911), miasto Suwałki położone jest w następujących jednolitych częściach wód (JCW):

• **jednolite części wód powierzchniowych (JCWP)**

- PLRW8000186419 „Czarna Hańcza od wypływu z jeziora Hańcza do jeziora Wigry”- obszar dorzecza Niemna- naturalna część wód; stan dobry; osiągnięcie założonych celów środowiskowych uznano za zagrożone; przyjęto odstępstwa od założonych celów; wpływ działalności antropogenicznej na stan JCW generuje konieczność przesunięcia w czasie osiągnięcia celów środowiskowych z uwagi na brak rozwiązań technicznych możliwych do zastosowania w celu poprawy JCW;
- PLRW8000186432 „Dopływ z jeziora Staw”- obszar dorzecza Niemna- naturalna część wód; stan dobry; osiągnięcie założonych celów środowiskowych uznano za niezagrożone;
- PLRW80001864349 „Piertanka z jez. Krzywe Wigierskie, Pierty”- obszar dorzecza Niemna- naturalna część wód; stan dobry; osiągnięcie założonych celów środowiskowych uznano za niezagrożone;

- PLRW200018262247 „Szczeberka od źródeł do Blizny bez Blizny”- obszar dorzecza Wisły- naturalna część wód; stan zły; osiągnięcie założonych celów środowiskowych uznano za niezagrażone;

- **jednolite części wód podziemnych (JCWPd)**

- JCWPd nr 23- kod PLGW820023- obszar dorzecza Niemna, region wodny Niemna- stan ilościowy jednolitych części wód podziemnych oceniono jako dobry, stan chemiczny jako dobry a osiągnięcie celów środowiskowych uznano jako niezagrażone;
- JCWPd nr 34- obszar dorzecza Wisły/ obszar dorzecza Niemna, region wodny Środkowej Wisły/ region wodny Niemna- stan ilościowy jednolitych części wód podziemnych oceniono jako dobry, stan chemiczny jako dobry a osiągnięcie celów środowiskowych uznano jako niezagrażone.

W „Planie gospodarowania wodami na obszarze dorzecza Wisły” i w „Planie gospodarowania wodami na obszarze dorzecza Niemna” szczególną rolę zajmuje podsumowanie działań zawartych w „Programie wodno- środowiskowym kraju” (PWŚK). Przy ustalaniu celów środowiskowych dla jednolitych części wód powierzchniowych brano pod uwagę aktualny stan JCWP w związku z wymaganym zgodnie z Ramową Dyrektywę Wodną (RDW) warunkiem nie pogarszania ich stanu. Ponadto, ustalając cele uwzględniano także różnicę pomiędzy naturalnymi, a silnie zmienionymi oraz sztucznymi częściami wód. Dla naturalnych części wód celem będzie osiągnięcie co najmniej dobrego stanu ekologicznego, dla silnie zmienionych i sztucznych części wód- co najmniej dobrego potencjału ekologicznego. Ponadto, w obydwu przypadkach, w celu osiągnięcia dobrego stanu/potencjału konieczne będzie dodatkowo utrzymanie co najmniej dobrego stanu chemicznego.

Cele środowiskowe dla wód podziemnych określone w ww. „Planach...” to:

- zapobieganie dopływowi lub ograniczanie dopływu zanieczyszczeń do wód podziemnych;
- zapobieganie pogarszania się stanu wszystkich części wód podziemnych (z zastrzeżeniami wymienionymi w RDW);
- zapewnianie równowagi między poborem a zasilaniem wód podziemnych;
- wdrożenie działań niezbędnych do odwrócenia znaczącego i utrzymującego się rosnącego trendu stężenia każdego zanieczyszczenia powstałego wskutek działalności człowieka.

Docelowo, realizacja ustaleń miejscowego planu zagospodarowania przestrzennego części terenów rekreacyjnych nad zalewem Arkadia w Suwałkach w zakresie gospodarki ściekowej,

w tym wód opadowych, nie wpłynie na pogorszenie stanu jednolitych części wód powierzchniowych (JCWP)- PLRW8000186419 „Czarna Hańcza od wypływu z jeziora Hańcza do jeziora Wigry” – obszar dorzecza Niemna, w których znajduje się teren planu.

Realizacja ustaleń projektu ustaleń miejscowego planu zagospodarowania przestrzennego części terenów rekreacyjnych nad zalewem Arkadia w Suwałkach nie stwarza zagrożenia dla osiągnięcia celów środowiskowych określonych w „Planie gospodarowania wodami na obszarze dorzecza Niemna” (2016) i w „Planie gospodarowania wodami na obszarze dorzecza Wisły” (2016).

Poziom zwierciadła wody na analizowanym obszarze występuje na głębokości od 10 do 15 m p. t.

Poziom wód podziemnych obrazuje wyciąg ze ”Studium uwarunkowań ekofizjograficznych miasta Suwałki- 2004 r.”- autor Mirosław Tatarata- mapa Nr 1.



Mapa. 1. Wyciąg z Mapy Uwarunkowań Hydrologicznych (w legendzie podano głębokość do pierwszego zwierciadła wód podziemnych w m pod powierzchnią terenu)

Uwaga: linią ciągłą czerwoną zaznaczono na mapie granice terenu objętego projektem planu.

Środowisko gruntowo-wodne, szczególnie wód podziemnych, może być narażone na zanieczyszczenie w wyniku:

- lokalizacji na terenie aglomeracji miejskiej,
- braku izolacji pierwszej użytkowej warstwy wodonośnej,
- występowania w podłożu gruntowym utworów dobrze przepuszczalnych,
- szlaki komunikacyjne.

- **Krajobraz**

Obszar opracowania nie wchodzi w skład obszarów chronionego krajobrazu. W wyniku realizacji ustaleń planu miejscowego krajobraz obszaru nie ulegnie większym zmianom, gdyż już w chwili obecnej jest to teren zainwestowany i zagospodarowany. Zapisy planu mogą spowodować poprawę estetyki tego obszaru i uporządkowanie istniejącej zabudowy.

- **Klimat**

Projektowane zainwestowanie może mieć niewielki wpływ na klimat lokalny poprzez intensyfikację zabudowy i zwiększenie emisji zanieczyszczeń do atmosfery ze zwiększonego nieco ruchu pojazdów mechanicznych.

- **Zasoby naturalne**

W granicach planu nie zostały zewidencjonowane zasoby naturalne. Projekt dokumentu zakazuje wydobywania kopalin.

- **Zabytki**

Tereny położone w granicach planu nie podlegają ochronie konserwatorskiej. W granicach planu nie występują obiekty wpisane do rejestru lub ewidencji zabytków.

Zapisy projektu planu wskazują, iż w przypadku odkrycia w trakcie wykonania jakichkolwiek robót ziemnych przedmiotów, co do których istnieje przypuszczenie, iż są zabytkiem, inwestor i wykonawca robót są zobowiązani wstrzymać prace i zawiadomić o tym fakcie wojewódzkiego konserwatora zabytków lub Prezydenta Miasta Suwałk.

- **Dobra materialne**

Na obszarze objętym opracowaniem planu budynki i infrastruktura zostają zachowane.

10. Rozwiązania mające na celu zapobieganie, ograniczenie lub kompensację przyrodniczą negatywnych oddziaływań na środowisko, mogących być rezultatem realizacji projektowanego dokumentu, w szczególności na cele i przedmiot ochrony obszaru Natura 2000 oraz integralność tego obszaru.

W związku z brakiem ochrony obszaru przeznaczonego pod zainwestowanie formami ochrony przyrody i krajobrazu, w tym „Natura 2000”, nie występują ograniczenia w zagospodarowaniu analizowanego terenu z tego tytułu.

Celem zapobiegania i ograniczania negatywnych oddziaływań na środowisko w projekcie planu zagospodarowania przestrzennego części terenów rekreacyjnych nad zalewem Arkadia Suwałkach, znajdują się ustalenia łagodzące prognozowane ujemne skutki ich realizacji.

Za podstawę zapisów miejscowego planu zagospodarowania przestrzennego należy przyjąć zasadę zrównoważonego rozwoju. Zaleca się wprowadzenie zieleni towarzyszącej przy nowo powstałych obiektach oraz tworzenie zieleni izolacyjnej wzdłuż ciągów komunikacyjnych i parkingów.

Aby zminimalizować negatywne oddziaływanie projektu planu na środowisko, przyrodę i krajobraz kulturowy ustalono następujące zasady:

- 1) nakaz odprowadzania ścieków sanitarnych do istniejącej miejskiej kanalizacji sanitarnej biegnącej w ulicach Zastawie i Wojska Polskiego,
- 2) kanały sanitarne, jak również przyłącza, muszą być wykonane w technologii zapewniającej szczelność;
- 3) zaopatrzenie w ciepło przewiduje się z miejskiej sieci ciepłowniczej z dopuszczeniem kotłowni gazowych oraz indywidualnych, ekologicznych źródeł ciepła nie emitujących zanieczyszczeń do powietrza (np. ogniwa fotowoltaiczne, kotły elektryczne, pompy ciepła);
- 4) zakaz realizacji przedsięwzięć mogących zawsze znacząco oddziaływać na środowisko oraz potencjalnie znacząco oddziaływać na środowisko, określonych w przepisach szczególnych, za wyjątkiem: zabudowy mieszkaniowej, zabudowy usługowej, infrastruktury technicznej w tym z zakresu łączności oraz dróg;
- 5) zakaz tworzenia składowisk wszelkich rodzajów odpadów, składów i punktów skupu złomu i innych materiałów wtórnych oraz poprodukcyjnych;
- 6) zrzut do wód powierzchniowych i gruntu nieoczyszczonych wód deszczowych pochodzących z nawierzchni utwardzonych, zgodnie z przepisami szczególnymi;
- 7) nakaz podłączenia do miejskich sieci wodociągowych;
- 8) zakaz odprowadzania nieoczyszczonych ścieków do gruntu;
- 9) nakaz odprowadzania ścieków socjalno-bytowych systemem zbiorczym do kanalizacji miejskiej;
- 10) zakaz wydobywania kopalin;
- 11) nakaz realizacji zieleni urządzonej w wielkości minimum 25% powierzchni biologicznie czynnej, o ile ustalenia szczegółowe nie stanowią inaczej.

11. Rozwiązania alternatywne do rozwiązań zawartych w projektowanym dokumencie wraz z uzasadnieniem ich wyboru oraz opis metod dokonywania oceny prowadzącej do tego

wyboru albo wyjaśnienie braku rozwiązań alternatywnych, w tym wskazania napotkanych trudności wynikających z niedostatków techniki lub luk we współczesnej wiedzy.

W granicach opracowania projektu planu obowiązuje zmiana miejscowego planu zagospodarowania przestrzennego terenów rekreacyjnych zalewu Arkadia i terenów wzdłuż rzeki Czarnej Hańczy w Suwałkach, przyjęta uchwałą XXXI/332/2013 Rady Miejskiej w Suwałkach z dnia 30 stycznia 2013 r. (Dz. Urz. Woj. Podlaskiego z dnia 26 lutego 2013 r., poz. 1285). Opracowanie planu obejmuje obszary oznaczone w tym planie symbolami 7US, 8U, 20aE, 20bE i fragment drogi publicznej oznaczonej symbolem 2KD-L. Granicę obszaru wyznaczają:

- od północy i zachodu – teren usług sportu i rekreacji w zieleni parkowej wzdłuż rzeki Czarnej Hańczy i zalewu Arkadia,
- od wschodu – ulica Wojska Polskiego,
- od południa – teren zabudowy usługowo-mieszkalnej i mieszkalnej przy ulicy Zastawie.

Powyższy dokument został w prognozie przyjęty jako wariant 0. Rysunek obowiązującego planu przedstawiono na rys.1 na stronie 11 niniejszego opracowania.

Uchwalenie miejscowego planu zagospodarowania przestrzennego w proponowanym kształcie, który można traktować jako wariant 1, umożliwi pozytywne rozpatrzenie wniosku właściciela nieruchomości przy ulicy Wojska Polskiego 2, działki nr 31387/2. Zapisana w obowiązującym miejscowym planie zagospodarowania przestrzennego funkcja hotelowa nie może być utrzymana dla całego budynku z powodu niemożności spełnienia przepisów przeciwpożarowych. Właściciel zamierza przystosować większą część obiektu do potrzeb mieszkalnictwa wielorodzinnego, co będzie możliwe po zmianie obowiązujących zapisów planu miejscowego.

Zapisy obecnie obowiązującego planu miejscowego nie rozstrzygają regulacji własnościowych, które uwzględniono w opracowanym projekcie planu. Uchwalenie miejscowego planu zagospodarowania przestrzennego w proponowanym kształcie umożliwi właścicielowi działki nr 31387/2 zagospodarowanie obiektu, który ze względu na przepisy przeciwpożarowe jest obecnie tylko częściowo użytkowany. Zapewni również możliwość rozbudowy obiektów Ośrodka Sportu i Rekreacji w Suwałkach.

Naturalne środowisko przyrodnicze w rejonie opracowania planu zostało praktycznie całkowicie przekształcone, przez co nie jest już wrażliwe na skutki antropopresji.

Reasumując, sposób zagospodarowania przedstawiony w projektowanym dokumencie nie wprowadza uciążliwych funkcji oraz jest spójny.

12. Opis przewidywanych metod i częstotliwości monitoringu w przypadku znaczącego wpływu na środowisko, spowodowanego realizacją planu

W związku z przyjętym zakresem ustaleń planu, nie proponuje się przeprowadzania monitoringu skutków realizacji postanowień planu. Zapisy planu są kontynuacją istniejących w bezpośrednim sąsiedztwie i na przedmiotowym obszarze funkcji: usług celu publicznego z obiektami użyteczności publicznej (7US) i usług z adaptacją obiektu o funkcji hotelowej (8U), a także funkcji mieszkaniowej w bezpośrednim sąsiedztwie.

W projekcie planu, tak jak i w obowiązujących planach, zawarto zapisy minimalizujące ewentualny niekorzystny wpływ na środowisko.

W związku z tym nie przewiduje się negatywnego oddziaływania na poszczególne komponenty środowiska: klimat akustyczny, stan powietrza oraz stan wód podziemnych.

13. Streszczenie sporządzone w języku niespecjalistycznym

Prognozę oddziaływania na środowisko sporządzano równoległe z pracami nad projektem miejscowego planu zagospodarowania przestrzennego części terenów rekreacyjnych nad zalewem Arkadia w Suwałkach. Dokument został opracowany zgodnie z wymogami aktów prawnych. Przeznaczenie obszaru objętego projektowanym planem jest zgodne z funkcją określoną w Studium uwarunkowań i kierunków zagospodarowania przestrzennego Gminy Miasta Suwałki.

Obszar ten znajduje się na terenie objętym zmianą miejscowego planu zagospodarowania przestrzennego terenów rekreacyjnych zalewu Arkadia i terenów wzdłuż rzeki Czarnej Hańczy w Suwałkach, przyjętą uchwałą XXXI/332/2013 Rady Miejskiej w Suwałkach z dnia 30 stycznia 2013 r. (Dz. Urz. Woj. Podlaskiego z dnia 26 lutego 2013 r., poz. 1285).

Na terenie objętym planem nie występują obiekty wpisane do rejestru zabytków oraz obiekty o wartościach kulturowych, objęte ochroną prawną na podstawie przepisów o ochronie zabytków.

Na terenie objętym planem nie występują obszary przyrodnicze objęte ochroną prawną, określone w ustawie „O ochronie przyrody”, w tym pomniki przyrody.

Nie występują tereny osuwiskowe.

Nie występują obszary szczególnego zagrożenia powodzią.

Nie występują strefy ochronne wód podziemnych.

W prognozie przedstawiono stan i funkcjonowanie środowiska (ukształtowanie powierzchni, budowa geologiczna, wody podziemne i roślinność) na tle zachodzących zmian. Prognoza przedstawia również zamierzenia planu oceniając jego wpływ na poszczególne komponenty

środowiska, podając jednocześnie rozwiązania minimalizujący ewentualny zły wpływ na środowisko przyrodnicze.

W opracowaniu przedstawiono ustalenia projektu planu polegające na porządkowaniu istniejącego zagospodarowania w dostosowaniu do aktualnych wymogów prawnych i ocenę wpływu tych ustaleń na środowisko. Szeroko analizowano wpływ realizacji ustaleń planu na środowisko, następnie podano rozwiązania mające na celu zapobieganie i ograniczanie negatywnego oddziaływania ustaleń planu na środowisko.

Teren przeznaczony pod realizację planu został już w znacznej części przekształcony przez człowieka. Flora na przedmiotowym obszarze jest bardzo uboga a fauna poza ptakami nie występuje. Brak jest naturalnych ekosystemów. W związku z tym realizacja zamierzeń projektu nie będzie miała znaczącego wpływu na stan środowiska.

W podsumowaniu stwierdzono, że projektowane zainwestowanie przy zastosowaniu właściwych rozwiązań technicznych nie powinno stwarzać zagrożeń dla środowiska naturalnego i ludzi.

Oświadczenie

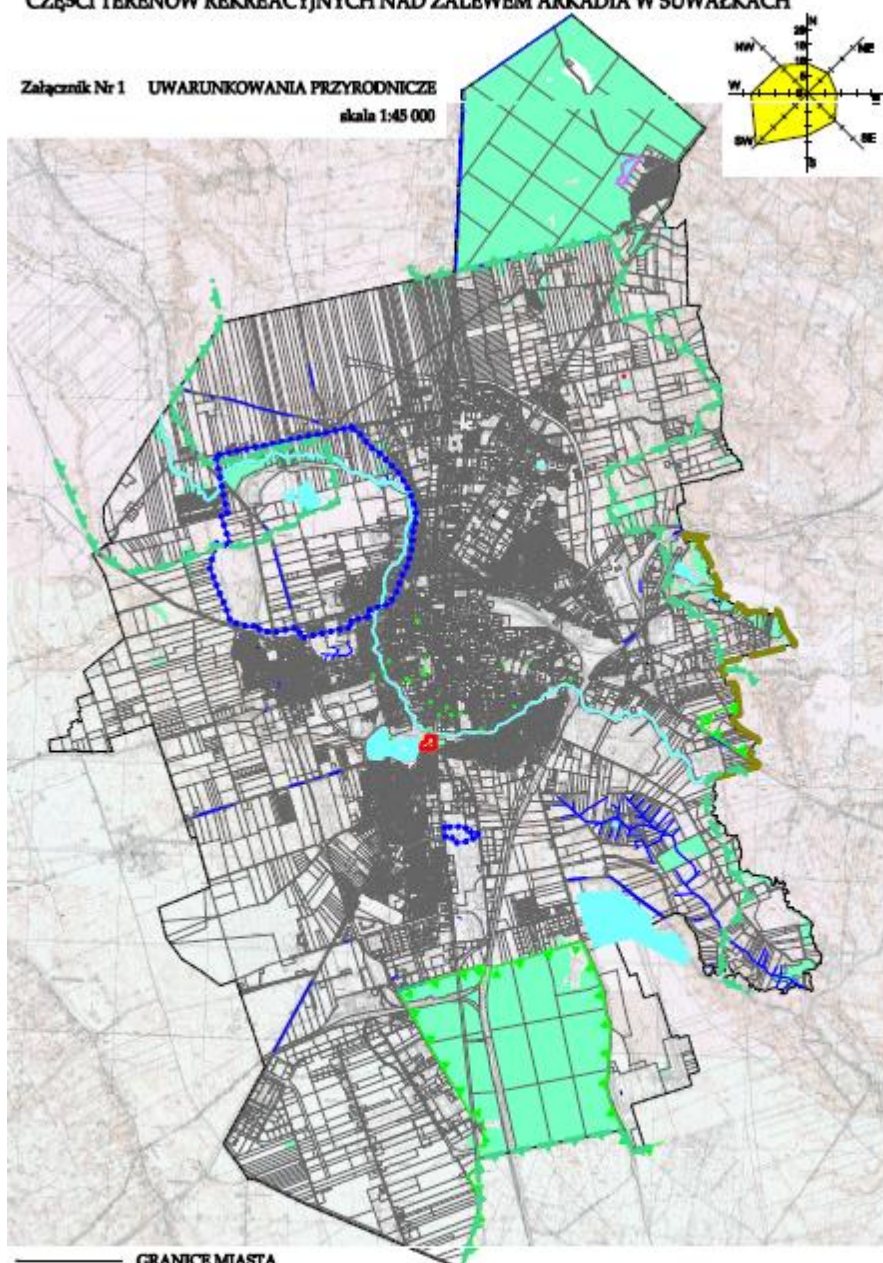
Ja niżej podpisany, Bogdan Leszczyński oświadczam, iż będąc autorem „*Prognozy oddziaływania na środowisko miejscowego planu zagospodarowania przestrzennego części terenów rekreacyjnych nad zalewem Arkadia w Suwałkach; województwo podlaskie*” spełniam wymagania, o których mowa w art. 74 a ust. 2 ustawy z dnia 3 października 2008 r. o udostępnieniu informacji o środowisku i jego ochronie, udziale społeczeństwa w ochronie środowiska oraz o ocenach oddziaływania na środowisko (Dz. U. z 2020 r. poz. 283).

Jestem świadomy odpowiedzialności karnej za złożenie fałszywego oświadczenia.

Bogdan Leszczyński

**MIEJSKOWY PLAN ZAGOSPODAROWANIA PRZESTRZENNEGO
CZĘŚCI TERENÓW REKREACYJNYCH NAD ZALEWEM ARKADIA W SUWAŁKACH**

Załącznik Nr 1 UWARUNKOWANIA PRZYRODNICZE
skala 1:45 000



- GRANICE MIASTA
- GRANICE OTULINY WIGIERSKIEGO PARKU NARODOWEGO
- GRANICE OBSZARÓW CHRONIONEGO KRAJOBRAZU
- REZERWAT PRZYRODY "CMENTARZYSKO JAĆWINGÓW"
- GRANICE OBSZARÓW NATURA 2000
- GRANICA ZEWNĘTRZNEGO TERENU OCHRONY POŚREDNIEJ UJĘĆ WODY
- POMNIKI PRZYRODY
- STANOWISKO DOKUMENTACYJNE
- LASY WG EWIDENCJI GRUNTÓW
- GRANICE MIEJSKOWEGO PLANU ZAGOSPODAROWANIA PRZESTRZENNEGO