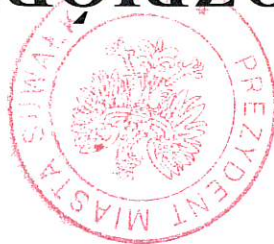


URZĄD MIEJSKI W SUWAŁKACH
WYDZIAŁ ARCHITEKTURY
I GOSPODARSTWA PRZESTRZENNEJ
16-400 Suwałki, ul. Mickiewicza 1

Załącznik Nr 1 do decyzji Nr 31/PO/80
z dnia 18.01.2020
o zatwierdzeniu projektu budowlanego
i pozwoleniu na budowę
z dnia 14.12.2019
nr 101/19/PSB

Z UP. PREZYDENTA
MIASTA SUWAŁEK
mgr inż. Tadeusz Włoczkowski
Naczelnik Wydziału Architektury
i Gospodarki Przestrzennej



PROJEKT ROZBIÓRKI BUDYNKU MIESZKALNEGO I GOSPODARZEGO PRZY ULICY ZARZECZE 18

Investor:

Gmina Miasto Suwałki
ul. Mickiewicza 1
16-400 Suwałki

Adres inwestycji:

ul. Zarzeczce 18
Działka nr 31354/1
Obręb nr 0007,
Jednostka ew. 206301_1, M. Suwałki

Autor

opracowania:

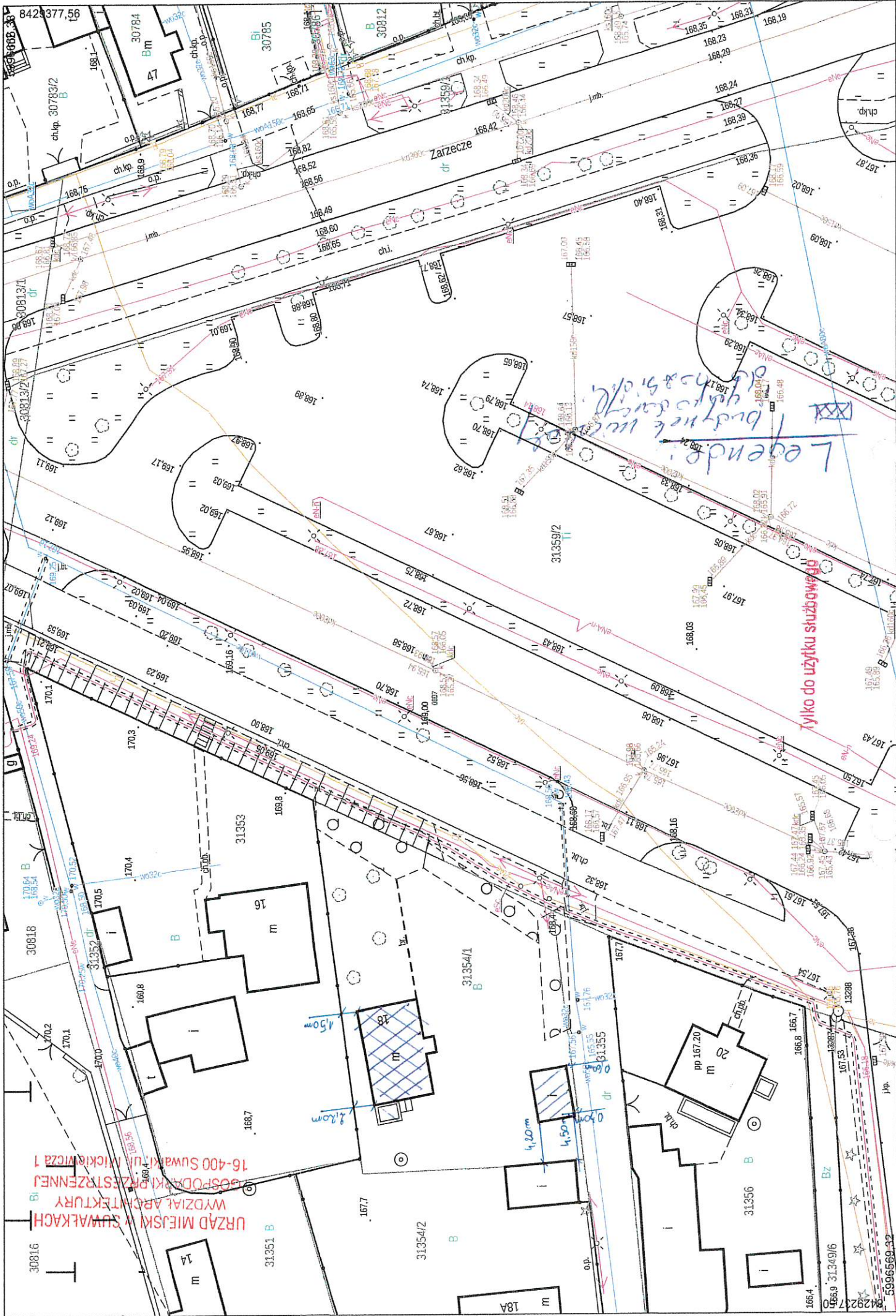
mgr inż. Janusz Zawadzki
upr. bud. w spec. konstrukcyjno-budowlanej
B/16/01

Data opracowania: 02 grudnia 2019 r.

INSPEKTOR NADZORU
mgr inż. Janusz Zawadzki
upr. bud. w spec. konstrukcyjno-budowlanej
Nr ew. B/16/01

Spis zawartości opracowania:

1. Dane ogólne.
2. Podstawa opracowania
3. Inwentaryzacja fotograficzna
4. Opis stanu istniejącego budynku gospodarczego.
5. Opis zakresu i sposobu prowadzenia robót rozbiorczych budynku gospodarczego
6. Zagospodarowanie materiałów z rozbioru
7. Informacja dotycząca bezpieczeństwa i ochrony zdrowia.



URZĄD MIEJSKI W SUWAŁKACH
 WYDZIAŁ ARCHITEKTURY
 GOSPODARKI PRZESTRZENNEJ
 16-400 SUWAŁKI, UL. WICKIEWICZA 1

tylko do użytku służbowego

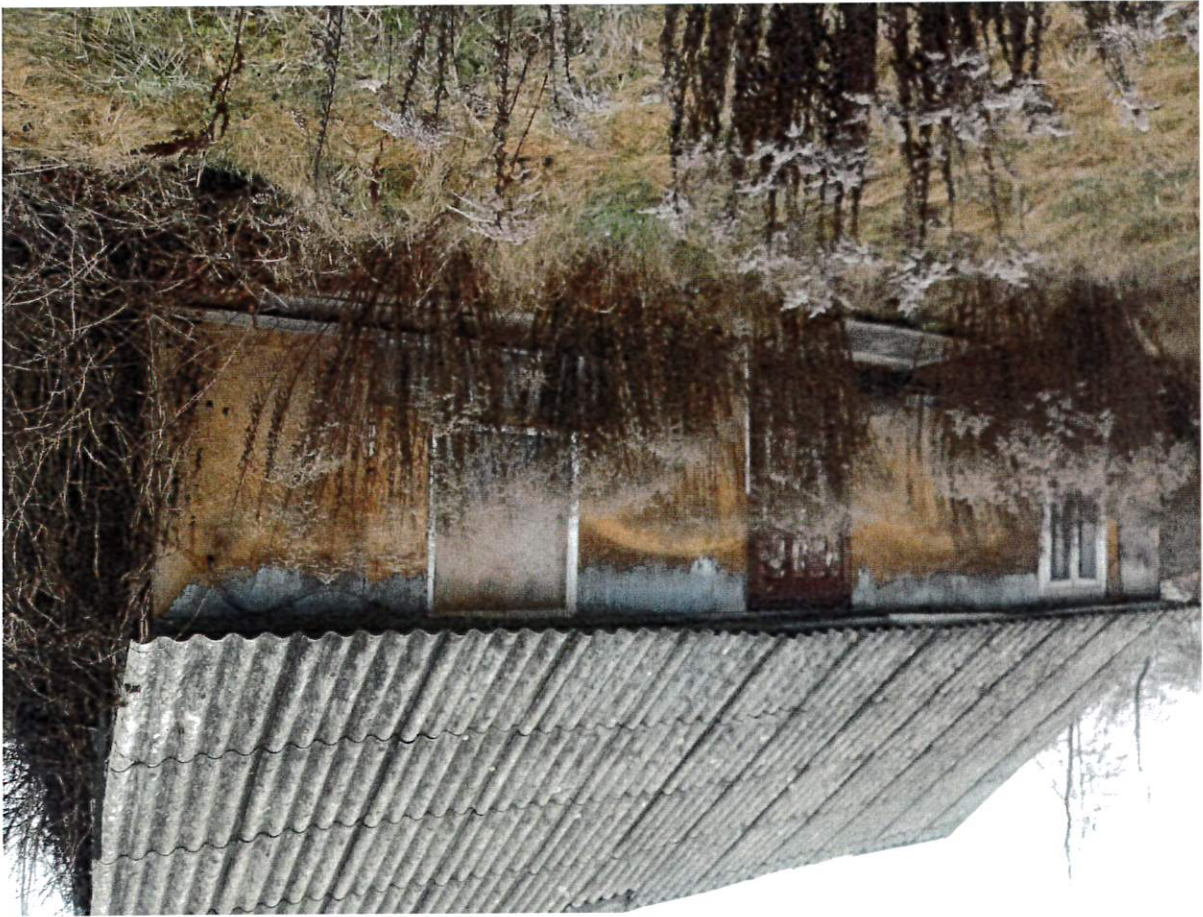
Legend
 budynki w planie

- 1. Dane ogólne.**
- przedmiot opracowania – projekt rozbiórki budynku mieszkalnego drewnianego i gospodarczego murowanego,
 - Inwestor: Gmina Miasto Suwałki,
 - lokalizacja obiektu: ul. Zarzeczce 18 – dz. ozn nr 31354/1.

2. Podstawa opracowania

- wizja lokalna,
- rys z mapy ewidencyjnej,
- ustawa z 07 lipca 1994 r. Prawo Budowlane (tekst jednolity, Dz. U. z 2019 r., poz. 1186 z późniejszymi zmianami),
- ustawa z dnia 27.04.2001 prawo ochrony środowiska,
- rozporządzenie Ministra Transportu i Gospodarki Morskiej z dnia 25.04.2012r. w sprawie szczegółowego zakresu i formy projektu budowlanego,
- rozporządzenie Ministra Infrastruktury z dnia 23.06.2003 w sprawie informacji dotyczącej bezpieczeństwa i ochrony zdrowia oraz planu bezpieczeństwa i ochrony zdrowia,
- ustawa z dnia 14.12.2012 o odpadach.

3. Inwentaryzacja fotograficzna budynku gospodarczego.



Fot nr 1 Elewacja od strony drogi dojazdowej



Fot nr 2 Elewacja wschodnia



Fot nr 3 Elewacja północna

Fot nr 5 Studnia do zasypiania



Fot nr 4 Elewacja zachodnia



URZĄD MIEJSKI W SUWAŁKACH
WYDZIAŁ ARCHITEKTURY
I GOSPODARSTWA PRZESTRZENNEJ
16-400 Suwałki, ul. Mickiewicza 1

Fot nr 7 Budynek gospodarczy do rozbioru



Fot nr 6 WC do rozbioru



4. Opis stanu istniejącego budynku gospodarczego.

4.1 Charakterystyka rozbióranych budynków:

- a/ mieszkalny*
- długość 10,35m
 - szerokość 6 60 m
 - wysokość 6,0 m
 - powierzchnia zabudowy 74,25 m²,
 - kubatura 244,1 m³,
- b/ gospodarczy*
- długość 5,4 m
 - szerokość 3,5 m
 - wysokość 2,66 m
 - powierzchnia zabudowy 18,9 m²,
 - kubatura 50,3 m³.

4.2 Opis ogólny stanu istniejącego.

a/ budynek mieszkalny
Budynek mieszkalny drewniany wybudowany w I połowie XXw. Ściany drewniane obite płytą posadowione na fundamencie kamiennym Dach dwuspadowy pokryty eternitem, więźba dachowa drewniana. Do budynku dobudowany w późniejszym okresie wiatrołap z cegły pełnej. Na dachu komini mурowany z cegły. Do budynku wejścia w postaci schodów betonowych. Stolarka okienna i drzwiowa drewniana.
Od strony ulicy Zarzeczce budynek porośnięty winoroślą. Od strony wiatrołapu nie używana studnia. Budynek w złym stanie technicznym.

b/ budynek gospodarczy

Budynek gospodarczy wybudowany z pustaków betonowych, posadowiony na fundamencie betonowym, dach jedospadowy o konstrukcji drewnianej. Przy budynku zlokalizowany drewniany ustęp.

4.3 Podsumowanie

Stan techniczny budynku mieszkalnego i gospodarczego zły. Obiekty nie są użytkowane i ich estetyka szpeci otoczenie, co jest powodem konieczności dokonania rozbiórek.

5. Opis zakresu i sposobu prowadzenia robót rozbiórkowych budynku

gospodarczego

- usunięcie krząków, winorośli i przygotowanie dojazdu i wyjazdu z działki,
- demontaż pokrycia dachowego z eternitu przez firmę specjalistyczną, na budynku mieszkalnym,
- demontaż więźby dachowej na budynku mieszkalnym i gospodarczym,
- wyburzenie trzonu kuchennego z kominem w budynku mieszkalnym,
- rozbiórka mурowanego przedsiönka w budynku mieszkalnym,

- rozbiórka ścian drewnianych przyziemia w budynku mieszkalnym i ścian z pustaka betonowego w budynku gospodarczym,
- rozbiórka fundamentów kamiennych i posadzek, w budynku mieszkalnym,
- rozbiórka fundamentów betonowych i posadzek, w budynku gospodarczym,
- likwidacja studni,
- rozbiórka ustępu,
- usunięcie odpadów tj. gruzu, drewna, eternitu i innych zalegających na działce po robotach rozbiórkowych,
- uporządkowanie terenu po rozbiórce poprzez jego wyprofilowanie.

6. Zagospodarowanie materiałów z rozbiórki

Wykonawca robot rozbiórkowych powinien postępować z odpadami w sposób zgodny z zasadami gospodarowania odpadami oraz wymogami ochrony środowiska. Materiały z rozbiórki obiektu powinny być segregowane w miejscu ich demontażu, magazynowane selektywnie w przeznaczonych do tego celu kontenerach i wywozone z terenu rozbiórki oraz utylizowane.

7. Informacja dotycząca bezpieczeństwa i ochrony zdrowia.

- a/ wskazanie elementów zagospodarowania działki, które mogą stwarzać zagrożenie bezpieczeństwa i zdrowia**
- w czasie realizacji rozbiórki i załadunku materiałów rozbiórkowych zachować szczególną ostrożność od strony sąsiadujących posesji.

b/ wskazanie dotyczące przewidywanych zagrożeń występujących podczas realizacji robot rozbiórkowych

- roboty rozbiórkowe wykonywać z zachowaniem maksymalnej ostrożności dokładnie przestrzegając przepisów BHP. Roboty prowadzić tak aby nie naruszać stateczności rozbiieranego obiektu. Zabrania się przebywać zarówno pod jak i na rozbiieranym elemencie. Zdemontowane elementy podnosić po całkowitym odpojeniu od konstrukcji.

c/ wskazanie środków technicznych i organizacyjnych zapobiegających niebezpieczeństwom

- teren rozbiórki wygrodzić i oznakować,
- dodatkowe oznakować strefy niebezpieczne zabraniające wchodzenie w te miejsca,
- wszyscy pracownicy winni posiadać aktualne przeszkolenie w zakresie bezpieczeństwa i higieny pracy oraz wyposażeni winni być w odpowiednie odzież ochronną,
- wyznaczyć miejsca składowania materiałów rozbiórkowych zapewniając bezpieczną i sprawną komunikację,

URZĄD MIEJSKI W SUWAŁKACH
WYDZIAŁ ARCHITECTURY
I GOSPODARKI PRZESTRZENNEJ
16-110 SĄSIEDZI, MIKROMIKRO-
i materiały wykończeniowe

Autor opracowania: RU
Tomasz Janusz
ul. Wład. Br. 10, 16-110 Suwałki
tel. 87 36 10 10 10

- do prowadzenia robót rozbiórkowych stosować materiały wykończeniowe i urządzenia posiadające prawem atesty lub aprobaty techniczne
- w trakcie prowadzenia robót rozbiórkowych zapewnić ciągły nadzór osoby posiadającej odpowiednie uprawnienia budowlane,
- w trakcie robót dokonywać bieżącej oceny stanu bezpieczeństwa poszczególnych elementów i w miarę potrzeb wykonać niezbędne zabezpieczenia lub wzmocnienia konstrukcji,
- zabrania się podczas prac rozbiórkowych przebywania na i pod demontowanymi elementami,
- zabrania się gromadzenia zdemontowanych elementów na konstrukcyjnych częściach obiektu,
- w czasie prowadzonych robót bezwzględnie przestrzegać obowiązujących przepisów w tym zakresie z dziedziny higieny pracy i bhp oraz p-poz.