

URZĄD MIEJSKI W SUWAŁKACH
WYDZIAŁ ARCHITEKTURY I GOSPODARKI PRZESTRZENNEJ
REFERAT URBANISTYKI

PROGNOZA ODDZIAŁYWANIA NA ŚRODOWISKO

**miejscowego planu zagospodarowania przestrzennego terenu
ograniczonego ulicą Piaskową, rzeką Czarną Hańczą i granicami
administracyjnymi miasta Suwałk; województwo podlaskie**



Autor:

mgr inż. inżynierii środowiska Bogdan Leszczyński

Suwałki, styczeń 2020 r.

SPIS TREŚCI

1.	Informacje o zawartości, głównych celach projektowanego dokumentu oraz jego powiązanie z innymi dokumentami.	4
2.	Informacje o metodach zastosowanych przy sporządzaniu prognozy.	9
3.	Propozycje dotyczące przewidywanych metod analizy skutków realizacji postanowień projektowanego dokumentu oraz częstotliwości jej przeprowadzania.	11
4.	Informacje o możliwym transgranicznym oddziaływaniu na środowisko.	13
5.	Istniejący stan środowiska oraz potencjalne zmiany tego stanu w przypadku braku realizacji projektowanego dokumentu.	14
6.	Stan środowiska na obszarach objętych przewidywanym znaczącym oddziaływaniem.	53
7.	Istniejące problemy ochrony środowiska istotne z punktu widzenia realizacji projektowanego dokumentu, w szczególności dotyczące obszarów podlegających ochronie na podstawie ustawy z dnia 16 kwietnia 2004 r. o ochronie przyrody.	55
8.	Cele ochrony środowiska ustanowione na szczeblu międzynarodowym, wspólnotowym i krajowym, istotne z punktu widzenia projektowanego dokumentu, oraz sposoby, w jakich te cele i inne problemy środowiska zostały uwzględnione podczas opracowywania dokumentu.	57
9.	Przewidywane znaczące oddziaływania, w tym oddziaływanie, bezpośrednie, pośrednie, wtórne, skumulowane, krótkoterminowe, średnioterminowe i długoterminowe, stałe i chwilowe oraz pozytywne i negatywne, na cele i przedmiot obszaru „Natura 2000” oraz integralność tego obszaru, a także na środowisko, a w szczególności na: różnorodność biologiczną, ludzi, zwierzęta, rośliny, wodę, powietrze, powierzchnię ziemi, krajobraz, klimat, zasoby naturalne, zabytki, dobra materialne, z uwzględnieniem zależności między tymi elementami środowiska i między oddziaływaniami na te	66

elementy.

10. Rozwiązania mające na celu zapobieganie, ograniczenie lub kompensację przyrodniczą negatywnych oddziaływań na środowisko, mogących być rezultatem realizacji projektowanego dokumentu, w szczególności na cele i przedmiot ochrony obszaru Natura 2000 oraz integralność tego obszaru. 77
11. Rozwiązania alternatywne do rozwiązań zawartych w projektowanym dokumencie wraz z uzasadnieniem ich wyboru oraz opis metod dokonywania oceny prowadzącej do tego wyboru albo wyjaśnienie braku rozwiązań alternatywnych, w tym wskazania napotkanych trudności wynikających z niedostatków techniki lub luk we współczesnej wiedzy. 78
12. Opis przewidywanych metod i częstotliwości monitoringu w przypadku znaczącego wpływu na środowisko, spowodowanego realizacją planu. 79
13. Streszczenie sporządzone w języku niespecjalistycznym. 80
14. Oświadczenie kierującego zespołem wykonującym prognozę, o spełnieniu wymagań, o których mowa w art. 74a ust.2 ustawy z dnia 3 października 2008 r. o udostępnieniu informacji o środowisku i jego ochronie, udziale społeczeństwa w ochronie środowiska oraz o ocenach oddziaływania na środowisko 84
15. Załączniki

1. Informacje o zawartości, głównych celach projektowanego dokumentu oraz jego powiązanie z innymi dokumentami.

Prognoza oddziaływania na środowisko została opracowana na potrzeby miejscowego planu zagospodarowania przestrzennego terenu ograniczonego ulicą Piaskową, rzeką Czarną Hańczą i granicami administracyjnymi miasta Suwałk. Granice analizowanego obszaru zostały określone w załączniku graficznym do uchwały nr IV/55/2019 Rady Miejskiej w Suwałkach z dnia 29 lutego 2019 r.. Plan obejmuje obszar o łącznej powierzchni około 92,8 ha.

Główne cele opracowania miejscowego planu zagospodarowania przestrzennego terenu ograniczonego ulicą Piaskową, rzeką Czarną Hańczą i granicami administracyjnymi miasta Suwałk:

- 1) uporządkowanie istniejącego zagospodarowania w dostosowaniu do aktualnego stanu prawnego i własnościowego;
- 2) ustalenie przeznaczenia terenów i zasad ich zagospodarowania;
- 3) wyznaczenie terenów wyłączonych spod zabudowy;
- 4) ustalenie zasad skomunikowania terenów objętych planem;
- 5) uwzględnienie zadań publicznych, w szczególności wynikających z potrzeb kształtowania przestrzeni publicznych i komunikacji publicznej.

Przedmiotem ustaleń planu są:

- 1) tereny komunikacji publicznej, oznaczone na rysunku planu symbolem KD;
- 2) tereny upraw rolnych, oznaczone na rysunku planu symbolem R;
- 3) teren zabudowy usługowej, oznaczone na rysunku planu symbolem U;
- 4) tereny zabudowy usługowej i usługowo - produkcyjnej, oznaczone na rysunku planu symbolem U,P;
- 5) teren rolnicze zalecane do kształtowania zieleni krajobrazowej i ciągów ekologicznych, oznaczone na rysunku planu symbolem R/ZL;
- 6) teren rolnicze i zieleni nieurządzonej śródpolnej, oznaczony na rysunku planu symbolem R/ZN;
- 7) teren zabudowy zagrodowej, oznaczony na rysunku planu symbolem RM;
- 8) teren oczyszczalni ścieków, oznaczony na rysunku planu symbolem K;
- 9) teren infrastruktury technicznej elektroenergetyki, oznaczone na rysunku planu symbolem E.

Ustalenia z zakresu obsługi przez infrastrukturę techniczną zostały podane w rozdziale 7 tekstu planu.

Zapisy zaproponowane w projekcie miejscowego planu zagospodarowania przestrzennego są zgodne z następującymi dokumentami nadrzędnymi:

- „Planem zagospodarowania przestrzennego Województwa Podlaskiego” zatwierdzonym uchwałą Sejmiku Województwa Podlaskiego nr XXXVI/330/17 z dnia 22 maja 2017 r. (Dz. Urz. Woj. Podlaskiego z 2017 r. poz. 2777), zmienioną uchwałą Sejmiku Województwa Podlaskiego nr XXXIX/356/17 z dnia 28 sierpnia 2017 r. (Dz. Urz. Woj. Podlaskiego z 2017 r. poz. 3270).

Cele zagospodarowania przestrzennego nawiązujące do celów określonych w „Koncepcji polityki przestrzennego zagospodarowania kraju”, innych dokumentach rządowych oraz strategii rozwoju województwa podlaskiego, odnoszące się do:

1. efektywnego wykorzystania stanu zagospodarowania,
2. tworzenia warunków do poprawy jakości życia i rozwoju zrównoważonego,
3. zwiększenia konkurencyjności województwa.

Założenia zapisane w projekcie miejscowego planu zagospodarowania przestrzennego są spójne z „Planem zagospodarowania przestrzennego Województwa Podlaskiego” w zakresie:

*-zagospodarowania terenu z uwzględnieniem zasady zrównoważonego rozwoju,
-adaptacji istniejących dóbr materialnych.*

- „Programem Ochrony Środowiska Województwa Podlaskiego na lata 2017- 2020 z perspektywą do 2024 roku” uchwalonym Uchwałą Nr XXIX/262/2016 Sejmiku Województwa Podlaskiego z dnia 24 października 2016 r.

Wśród najistotniejszych celów tego programu należy wymienić:

1. spełnienie wymagań w zakresie jakości powietrza,
2. poprawa efektywności energetycznej,
3. ograniczenie emisji hałasu,
4. ochrona przed polami elektromagnetycznymi,
5. racjonalizacja gospodarowania zasobami wodnymi i zapewnienie dobrej jakości wody pitnej,

6. poprawa jakości wód powierzchniowych i podziemnych,
7. racjonalne gospodarowanie odpadami,
8. zachowanie różnorodności biologicznej, poprzez przywracanie, utrzymanie właściwego stanu ochrony siedlisk i gatunków.

W projektowanym dokumencie znalazły się główne założenia i zasady mające odzwierciedlenie w „Programie Ochrony Środowiska Województwa Podlaskiego na lata 2017- 2020 z perspektywą do 2024 roku”:

- określenie zasad modernizacji, rozbudowy i budowy systemów komunikacji i infrastruktury technicznej.
- „Strategią zrównoważonego rozwoju miasta Suwałki do roku 2020” uchwaloną uchwałą Nr LI/563/2014 Rady Miejskiej w Suwałkach z dnia 30 lipca 2014 r.

Główne cele strategiczne zapisane w dokumencie:

1. wzrost konkurencyjności gospodarczej,
2. poprawa warunków życia,
3. racjonalne wykorzystanie zasobów przyrodniczych i ład przestrzenny,
4. poprawa dostępności komunikacyjnej,
5. wzrost znaczenia współpracy w procesach rozwojowych.

Założenia sformułowane w „Strategii zrównoważonego rozwoju miasta Suwałki do roku 2020” częściowo są wprowadzane poprzez realizację miejscowego planu zagospodarowania przestrzennego:

- *określenie zasad modernizacji, rozbudowy i budowy systemów komunikacji infrastruktury technicznej,*
- *zagospodarowanie terenu przy uwzględnieniu wskaźników powierzchni biologicznie czynnej w odniesieniu do powierzchni działki budowlanej.*
- „Studium uwarunkowań i kierunków zagospodarowania przestrzennego miasta Suwałk” uchwalonym uchwałą Nr XX/232/2016 Rady Miejskiej w Suwałkach z dnia 25 maja 2016 r.

W granicach obszaru objętego planem w Studium uwarunkowań i kierunków zagospodarowania przestrzennego miasta Suwałk przewiduje się następujące funkcje:

- obszary zurbanizowane,

- obszary rolnicze,
- tereny zalecane do kształtowania zieleni krajobrazowej i ciągów ekologicznych,
- obszary rozmieszczenia inwestycji celu publicznego o znaczeniu lokalnym,
- obszary wymagające przekształceń, rehabilitacji lub rekultywacji,
- tereny wód powierzchniowych,
- granice terenów natura 2000,
- udokumentowane stanowiska archeologiczne,
- główne ścieżki rowerowe o znaczeniu rekreacyjnym i komunikacyjnym,
- drogi zbiorcze Z1/2,
- linie elektroenergetyczne wysokiego napięcia 110 kV.

Obszar objęty granicami opracowania planu zawiera się w granicach wyznaczonych na rysunku Studium, jednostek podstawowych oznaczonych symbolami: C10 i C11.

Jak wynika z ustaleń Studium dla jednostki podstawowej C10, funkcją dominującą jest zabudowa produkcyjno - usługowa. Jako funkcje pozostałe wymienia się usługi komercyjne, w tym obiekty handlowe do 2000 m² powierzchni sprzedażowej, usługi komunikacyjne, funkcję mieszkaniową, tereny rolnicze. Jako kierunek zmian dla ww. jednostki zakłada się uporządkowanie, przekształcenia i rehabilitację istniejącej zabudowy.

Dla jednostki podstawowej C11 funkcją dominującą są tereny rolne i zieleni krajobrazowej oraz ciągów ekologicznych. Jako funkcje pozostałe wymienia się tereny sportowe, rekreacyjne i turystyczne, uzupełniające system ekologiczny, zabudowę mieszkaniową. Jako kierunek zmian dla ww. jednostki zakłada się zachowanie dotychczasowego zagospodarowania terenów w celu ochrony jego walorów przyrodniczych.

Miejscowy plan zagospodarowania przestrzennego umożliwi uporządkowanie i właściwe zagospodarowanie obszaru objętego planem, poprzez określenie warunków, zasad korzystania z tych terenów oraz ograniczeń i zakazów.

Plan ten jest kontynuacją dotychczasowych opracowań planistycznych i jest zgodny z rozwiązaniami przewidywanymi w Studium uwarunkowań i kierunków zagospodarowania przestrzennego miasta Suwałk.

Opracowanie miejscowego planu zagospodarowania przestrzennego zapewni właściwe kształtowanie i prowadzenie polityki przestrzennej tej części miasta.

- „Programem ochrony środowiska dla miasta Suwałki na lata 2016-20” uchwalonym uchwałą Nr XVIII/205/2016 Rady Miejskiej w Suwałkach z dnia 30 marca 2016 r.

Obszary interwencji Programu- do roku 2020- obejmują:

- 1) ochronę powietrza,
- 2) poprawę klimatu akustycznego,
- 3) ochronę przed polem elektromagnetycznym,
- 4) ochronę zasobów wód powierzchniowych i poprawę jakości wód,
- 5) poprawę gospodarki wodno- ściekowej,
- 6) racjonalne użytkowanie zasobów geologicznych,
- 7) racjonalne użytkowanie gleby,
- 8) poprawę systemu gospodarki odpadami i zapobieganie powstawaniu odpadów,
- 9) ochronę zasobów przyrodniczych,
- 10) wzrost świadomości ekologicznej mieszkańców.

Założenia zapisane w „Programie ochrony środowiska dla miasta Suwałki na lata 2016- 2020” znalazły swoje odzwierciedlenie w planie zagospodarowania przestrzennego:

- *określenie zasad modernizacji, rozbudowy i budowy systemów komunikacji i infrastruktury technicznej,*
- *ochrona wód powierzchniowych.*

- „Regulaminem utrzymania czystości i porządku na terenie miasta Suwałk” uchwalonym uchwałą Nr VI/66/2019 Rady Miejskiej w Suwałkach z dnia 27 marca 2019 r.

Dokument określa:

1. Wymagania w zakresie utrzymania czystości i porządku na terenie nieruchomości;
2. Rodzaje i minimalna pojemność pojemników przeznaczonych do zbierania odpadów komunalnych na terenie nieruchomości oraz na drogach publicznych oraz warunki rozmieszczania tych pojemników i ich utrzymania w odpowiednim stanie sanitarnym, porządkowym i technicznym;
3. Częstotliwość i sposób pozbywania się odpadów komunalnych lub nieczystości ciekłych z nieruchomości oraz z terenów przeznaczonych do użytku publicznego;

4. Obowiązki osób utrzymujących zwierzęta domowe, mające na celu ochronę przed zagrożeniem lub uciążliwością dla ludzi oraz przed zanieczyszczeniem terenów przeznaczonych do wspólnego użytku;
5. Wymagania w zakresie utrzymywania zwierząt gospodarskich na terenach wyłączonych z produkcji rolniczej, w tym także zakazu ich utrzymywania na określonych obszarach lub w poszczególnych nieruchomościach;
6. Obszary podlegające obowiązkowej deratyzacji i terminy jej przeprowadzania.

Ustalenia planu zagospodarowania przestrzennego dotyczące gospodarki odpadami są zgodne z „Regulaminem utrzymania czystości i porządku na terenie miasta Suwałk”.

2. Informacje o metodach zastosowanych przy sporządzaniu prognozy.

Prognozę oddziaływania na środowisko przyrodnicze projektu miejscowego planu zagospodarowania przestrzennego terenu ograniczonego ulicą Piaskową, rzeką Czarną Hańczą i granicami administracyjnymi miasta Suwałk opracowano na podstawie:

- ustawy z dnia 3 października 2008 r. o udostępnianiu informacji o środowisku i jego ochronie, udziale społeczeństwa w ochronie środowiska oraz o ocenach oddziaływania na środowisko (Dz. U. z 2018 r. poz. 2081, z 2019 r. poz. 630),
- ustawy „Prawo ochrony środowiska” (Dz. U. z 2018 r. poz. 799, 1356, 1479, 1564, 1590, 1592, 1648, 1722, 2161, 2533, z 2019 r. poz. 42, 412, 452),
- art. 17 pkt. 4 ustawy z dnia 27 marca o planowaniu i zagospodarowaniu przestrzennym (Dz. U. z 2018 r., poz. 1945, z 2019 r. poz. 60, poz. 235, poz. 730 i poz. 1009, poz. 1524, poz. 1696, poz. 1716 i poz. 1815),
- uchwały Nr IV/55/2019 Rady Miejskiej w Suwałkach z dnia 29 lutego 2019 r. w sprawie przystąpienia do sporządzenia miejscowego planu zagospodarowania przestrzennego terenu ograniczonego ulicą Piaskową, rzeką Czarną Hańczą i granicami administracyjnymi miasta Suwałk.

Zakres i stopień szczegółowości informacji, które są zawarte w prognozie oddziaływania na środowisko do projektu miejscowego planu zagospodarowania przestrzennego terenu ograniczonego ulicą Piaskową, rzeką Czarną Hańczą i granicami administracyjnymi miasta Suwałk został uzgodniony z Regionalną Dyрекcją Ochrony Środowiska w Białymstoku pismem sygnatura: WSTI.411.1.11.2019.DKV z dnia 20 marca 2019 r. i Państwowym Powiatowym Inspektorem Sanitarnym w Suwałkach pismem sygnatura: NZ.4462.13.2019 z dnia 22 marca 2019 r.

Celem prognozy jest określenie wpływu na środowisko:

- skutków wynikających z projektowanego przeznaczenia terenu,
- skutków realizacji projektu miejscowego planu na poszczególne komponenty środowiska we wzajemnym ich powiązaniu i krajobraz.

Prognoza ocenia:

- stan i funkcjonowanie środowiska,
- rozwiązania funkcjonalno- przestrzenne projektu planu w aspekcie uwarunkowań ekofizjograficznych i zgodności z przepisami prawa z zakresu ochrony środowiska,
- zagrożenia dla środowiska i zmiany w krajobrazie.

Prognoza niniejsza składa się z części opisowej i załączników graficznych:

- Uwarunkowania przyrodnicze - zał. nr 1.
- Teren planu na tle obszaru Natura 2000 „Ostoja Wigierska” - zał. nr 2.

W prognozie zastosowano następujące metody prognozowania:

- indukcyjno- opisową,
- analogii środowiskowych,
- diagnozy stanu środowiska na podstawie kartowania terenowego jako punktu wyjścia ekstrapolacji w przyszłość,
- analiz kartograficznych.

Prognozę oddziaływania na środowisko dotyczącą projektu miejscowego planu zagospodarowania przestrzennego terenu ograniczonego ulicą Piaskową, rzeką Czarną Hańczą i granicami administracyjnymi miasta Suwałk sporządzono na podstawie wizji terenu oraz analizy następujących materiałów:

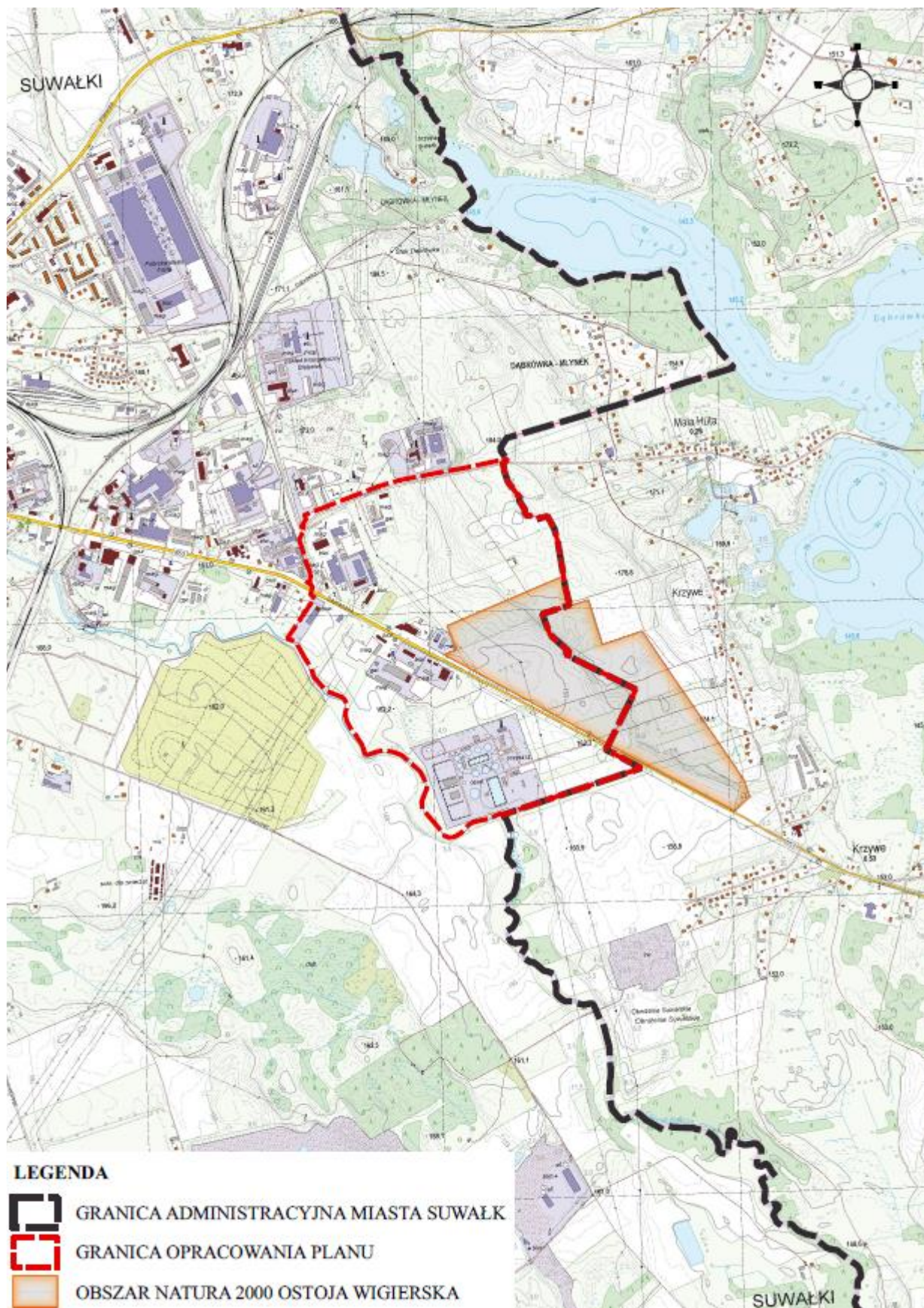
- Opracowanie fizjograficzne ogólne do planu ogólnego zagospodarowania przestrzennego aglomeracji m. Suwałki woj. suwalskie z 1979 r.,
- Studium uwarunkowań ekofizjograficznych miasta Suwałki z 2004 r.,
- Analiza i ocena zasobów przyrodniczych miasta Suwałk z 2010 r.,
- Opracowanie ekofizjograficzne podstawowe- na potrzeby opracowania miejscowego planu zagospodarowania przestrzennego terenu ograniczonego ulicą Piaskową, rzeką Czarną Hańczą i granicami administracyjnymi miasta Suwałk; województwo podlaskie,

- Studium uwarunkowań i kierunków zagospodarowania przestrzennego miasta Suwałk uchwalonego Uchwałą Nr XX/232/2016 Rady Miejskiej w Suwałkach z dnia 25 maja 2016 roku,
- Opracowanie Ekofizjograficzne Miasta Suwałki dla potrzeb Studium uwarunkowań i kierunków zagospodarowania przestrzennego miasta Suwałk z 2015 roku,
- Klimat województwa podlaskiego- IMiGW Andrzej Górniak.

3. Propozycje dotyczące przewidywanych metod analizy skutków realizacji postanowień projektowanego dokumentu oraz częstotliwości jej przeprowadzania.

W związku z charakterem dokumentu, którego zapisy są wytycznymi do pozwoleń na budowę w tym rejonie miasta, stopień i zakres jego realizacji będzie weryfikowany przynajmniej raz na 4 lata. Sprawozdanie z realizacji polityki przestrzennej miasta zgodnie z art. 32 ustawy z dnia 27 marca 2003 r. o planowaniu i zagospodarowaniu przestrzennym Prezydent Miasta przeprowadza przynajmniej raz w ciągu kadencji.

Granicami opracowania planu objęto obszar położony przy wschodniej granicy miasta, od strony wjazdu z Sejn. Powierzchnia terenu wynosi ok. 92,80 ha. Teren ograniczony jest od północy i północnego – zachodu ulicą Piaskową i rzeką Czarną Hańczą, od wschodu i południa granicami administracyjnymi miasta Suwałk. Teren ten nie posiada obowiązującego miejscowego zagospodarowania przestrzennego. Z dniem 1 stycznia 2003 r. dotychczasowy plan ogólny zagospodarowania przestrzennego miasta Suwałk uchwalony uchwałą Nr XXVII/147/92 Rady Miejskiej w Suwałkach z dnia 10 czerwca 1992 r. oraz uchwałą Nr VI/38/94 Rady Miejskiej w Suwałkach z dnia 14 grudnia 1994 r. z mocy prawa utracił ważność. Północną granicę planu stanowi granica terenu na którym podjęto uchwałę Nr II/23/2018 Rady Miejskiej w Suwałkach z dnia 19 grudnia 2018 r. w sprawie przystąpienia do sporządzenia miejscowego planu zagospodarowania przestrzennego rejonu ulicy Piaskowej w Suwałkach.



Mapa. 1. Granice opracowania planu na mapie topograficznej

W związku z przyjętym zakresem ustaleń planu, nie proponuje się przeprowadzania monitoringu skutków realizacji postanowień planu. Projektowany dokument kontynuuje obszarowo istniejące zagospodarowanie. Oddziaływanie na środowisko, nawet przy realizacji wszystkich zamierzeń w projektowanym planie nie powinno zmienić się na tyle, by konieczne było wprowadzenie nowych metod obserwacji stanu środowiska.

Realizacja zamierzeń inwestycyjnych nie spowoduje negatywnych oddziaływań na komponenty środowiska takie jak: klimat akustyczny, stan powietrza oraz stan wód podziemnych.

4. Informacje o możliwym transgranicznym oddziaływaniu na środowisko.

Miasto Suwałki zlokalizowane jest w linii prostej około 24 km od granicy litewskiej, 30 km od granicy Rosji (Obwód Kaliningradzki), 40 km od granicy białoruskiej. Są to nasi najbliżsi sąsiedzi. Pozostałe państwa sąsiadujące z Polską takie jak Ukraina, Słowacja, Czechy, Niemcy oddalone są kilkaset kilometrów od Suwałk.

Ze względu na istniejący sposób zagospodarowania objętego planem terenu jak i dopuszczone do realizacji inwestycje stanowiące jego uzupełnienie i kontynuację, których zasięg przestrzennej uciążliwości działalności związanej z lokalizacją inwestycji, nie może wykroczyć poza granice działki do której inwestor ma prawo (za wyjątkiem istniejącej oczyszczalni ścieków na terenie 6K), nie stwierdza się możliwości znaczącego transgranicznego oddziaływania na środowisko na skutek realizacji projektu miejscowego planu zagospodarowania przestrzennego terenu ograniczonego ulicą Piaskową, rzeką Czarną Hańczą i granicami administracyjnymi miasta Suwałk.

Nie przewiduje się negatywnego oddziaływania zrealizowanych w ramach planu przedsięwzięć na tereny bezpośrednio sąsiadujące, na tereny położone poza granicą miasta, a tym bardziej na tereny najbliższych naszych sąsiadów tj. Rosji, Litwy i Białorusi.

W związku z powyższym nie zachodzi potrzeba wszczęcia postępowania w sprawie transgranicznego oddziaływania pochodzącego z terytorium Rzeczypospolitej Polskiej w przypadku projektów polityk, strategii, planów i programów określonego w art. 113 ustawy z dnia 3 października 2008 r. o udostępnieniu informacji o środowisku i jego ochronie, udziale społeczeństwa w ochronie środowiska oraz o ocenach oddziaływania na środowisko (Dz. U. z 2018 r. poz. 2081, z 2019 r. poz. 630).

5. Istniejący stan środowiska oraz potencjalne zmiany w przypadku braku realizacji projektowanego dokumentu.

5.1. Położenie, aktualne zagospodarowanie.

Miasto Suwałki jest miastem na prawach powiatu miejskiego położonym w północno-wschodniej części województwa podlaskiego.

Obszar objęty projektem miejscowego planu zagospodarowania przestrzennego położony jest przy wschodniej granicy miasta, od strony wjazdu z Sejnu. Powierzchnia terenu wynosi ok. 92,80 ha. Teren ograniczony jest od północy i północnego – zachodu ulicą Piaskową i rzeką Czarną Hańczą, od wschodu i południa granicami administracyjnymi miasta Suwałk.

W granicach obszaru objętego opracowaniem planu występują tereny upraw rolniczych z jednym siedliskiem rolniczym, łąki i pastwiska, zakrzewienia i zadrzewienia śródpolne uzupełnione wzdłuż ulic Sejneńskiej i Piaskowej obiektami przemysłowymi, magazynowo – składowymi i usługami. Większość tych obiektów wymaga przekształceń, rehabilitacji lub rekultywacji.

W granicach opracowania planu znalazły się funkcjonujące na tym terenie zakłady, przedsiębiorstwa: PHU Telekom, „Academian”, „Sękopol”, „Mega Sonic”, „Rem- Bud”, PHUP Motozbt, „Bloterem-Lidner”, Zakład Usług Rzeźniczych J.Romac oraz obiekty i urządzenia miejskiej oczyszczalni ścieków, Przedsiębiorstwa Gospodarki Komunalnej oraz Zarządu Dróg i Zieleni.

Fotografia na stronie tytułowej prognozy wykonana z granicy pomiędzy miastem, a gminą Suwałki, w kierunku południowo-zachodnim, przedstawia mozaikę pól uprawnych (obejmujących obszar Natura 2000 „Ostoja Wigierska”), przecinającą je ulicę Sejneńską i jedno z najważniejszych zakładów miejskich: miejską oczyszczalnię ścieków (po lewej stronie zdjęcia z charakterystycznymi cylindrycznymi zbiornikami na osad), Zarząd Dróg i Zieleni oraz Przedsiębiorstwo Gospodarki Komunalnej (jasne budynki w centralnej części zdjęcia) .



Fot. 1. Wgląd na teren i ulicę Sejneńską w kierunku zachodnim na wjeździe do miasta. Po lewej stronie widoczna ulica Sejneńska ze ścieżką rowerową. Centralną i prawą stronę zajmują pola uprawne objęte formą ochrony przyrody obszar Natura 2000 „Ostoja Wigierska” z widoczną w oddali (prawy górny róg) skarpą moreny czołowej akumulacyjnej porośniętą pojedynczymi drzewami



Fot. 2. Wgląd na teren w kierunku zachodnim. Zdjęcie zrobione ze wzgórza moreny czołowej przy ulicy Piaskowej. W dole widoczna wyraźnie zabudowa usługowa i przemysłowa zlokalizowana przy zbiegu ulic Piaskowej i Sejneńskiej. Na polach nie zebrane po żniwach bele słomy.



Fot. 3. Wgląd na teren w kierunku południowym. Zdjęcie zrobione ze szczytu skarpy rozdzielającej taras zalewowy od tarasu nadzalewowego I rzeki Czarnej Hańczy. Po lewej stronie widoczne obiekty miejskiej oczyszczalni ścieków.



Fot. 4. Wylot kolektora odprowadzającego oczyszczone ścieki z miejskiej oczyszczalni ścieków do rzeki Czarnej Hańczy

Na przedmiotowym terenie działa instalacja bardzo istotna dla sprawnego funkcjonowania miasta chroniąca wody rzeki Czarnej Hańczy przed zanieczyszczeniem jakim jest miejska oczyszczalnia ścieków. Oddano ją do użytku w 1986 roku. W latach 1993-1995 dokonano jej modernizacji i rozbudowano ciąg technologiczny części ściekowej, wprowadzając biologiczną defosfatację (z okresowym wspomaganie chemicznym), nityfikację i denityfikację. W latach 1999-2000 przeprowadzono modernizację gospodarki osadowej.

Miejska oczyszczalnia ścieków w Suwałkach to oczyszczalnia mechaniczno-biologiczna z podwyższonym usuwaniem biogenów. Głównymi urządzeniami oczyszczalni są:

- piaskownik dwukomorowy poziomy oraz separator piasku, płuczka do piasku, prasopłuczka do skratek;
- trzy radialne osadniki wstępne;
- komora biologicznej defosfatacji;
- komora denityfikacji osadu czynnego recyrkulowanego;
- trzy komory nityfikacji-denityfikacji;
- cztery osadniki wtórne;
- zamknięte komory fermentacyjne;
- grawitacyjny zagęszczacz osadu surowego;
- stacja odwadniania osadów wyposażona w wirówki, stację przygotowania polielektrolitu i mieszalnik osadu z wapnem i pyłami dymnicowymi;
- plac składowy do deponowania odwodnionych i zwapnowanych osadów; osad nadmierny po przebadaniu użytkowany jest rolniczo;
- zbiornik biogazu.

Przepustowość oczyszczalni wynosi 25600 m³/d, średnia dobową ilość ścieków nie przekracza 11 200 m³/d. Przedsiębiorstwo Wodociągów i Kanalizacji Spółka z o.o. posiada pozwolenie wodnoprawne na odprowadzanie oczyszczonych ścieków do rzeki Czarnej Hańczy ważne do końca 2026 roku. Oczyszczalnia ścieków przewidziana jest do obsługi nie mniejszej niż 150 000 równoważnych mieszkańców, w związku z tym zgodnie z rozporządzeniem Rady Ministrów z dnia 10 września 2019 r. w sprawie przedsięwzięć mogących znacząco oddziaływać na środowisko zalicza się do przedsięwzięć mogących zawsze znacząco oddziaływać na środowisko.

Na omawianym obszarze, wzdłuż rzeki Czarnej Hańczy wstępują udokumentowane stanowiska archeologiczne.

W razie odnalezienia przedmiotu co, do którego istnieje przypuszczenie, iż jest on zabytkiem archeologicznym, istnieje ustawowy obowiązek zabezpieczenia takiego przedmiotu i miejsca jego odnalezienia oraz natychmiastowego zgłoszenia tego faktu do wojewódzkiego konserwatora zabytków lub Prezydenta Miasta Suwałk.

Na północno-wschodnim krańcu obszaru opracowania, na północ od drogi Suwałki-Sejny, zlokalizowany jest fragment obszaru Natura 2000 mający znaczenie dla Wspólnoty „Ostoja Wigierska” PLH200004- zaproponowany w 2004 r. i zatwierdzony przez Komisję Europejską w 2008 r. Cały obszar obejmuje jezioro Wigry wraz z zespołem jezior go otaczających, pobliskie lasy, stanowiące północną część Puszczy Augustowskiej oraz fragment doliny Czarnej Hańczy o powierzchni 16072,11 ha. W granicach administracyjnych miasta Suwałki obszar ten zajmuje ok. 15,5 ha.

Na terenie objętym planem oprócz obszaru Natura 2000 nie występują inne obszary przyrodnicze objęte ochroną prawną, określone w ustawie „O ochronie przyrody”, w tym pomniki przyrody.

Nie występują tereny osuwiskowe.

W granicach opracowania planu występuje obszar szczególnego zagrożenia powodzią tj. obszar, na którym prawdopodobieństwo wystąpienia powodzi jest średnie i wynosi raz na 100 lat, określony w opracowaniu „Studium dla potrzeb ochrony przeciwpowodziowej – ETAP I rzeka Czarna Hańcza”. Jest to obszar obejmujący koryto rzeki Czarnej Hańczy i niewielkie powierzchniowo obniżenia terenu sąsiadujące z rzeką. Zasięg obszaru szczególnego zagrożenia powodzią został zaznaczony na projekcie planu.

Na obszarach szczególnego zagrożenia powodzią zabranie się wykonywania robót oraz czynności utrudniających ochronę przed powodzią lub zwiększających zagrożenie powodziowe, w tym:

- a) wykonywania urządzeń wodnych oraz budowy innych obiektów budowlanych,
- b) sadzenia drzew lub krzewów, z wyjątkiem plantacji wiklinowych na potrzeby regulacji wód oraz roślinności stanowiącej element zabudowy biologicznej dolin rzecznych lub służącej do wzmocnienia brzegów, obwałowań lub odsypisk,
- c) zmiany w ukształtowaniu terenu, składowania materiałów oraz wykonywania innych robót, z wyjątkiem robót związanych z utrzymaniem, odbudową, rozbudową lub przebudową wałów przeciwpowodziowych wraz z obiektami związanymi z nimi funkcjonalnie.

Nie występują strefy ochronne wód podziemnych.

5.2. Budowa geologiczna, rzeźba terenu.

Pod względem geologicznym tereny objęte planem położone są w obrębie antykliny mazursko- suwalskiej. Podłożem utworów czwartorzędowych są osady trzeciorzędowe.

Utwory czwartorzędowe o miąższości 200- 300 metrów stanowią utwory plejstoceny i holoceny. Powierzchnię stanowią utwory związane z najmłodszą transgresją bałtycką zwaną fazą pomorską. Są to gliny zwałowe, często spiaszczone lub piaski gliniaste i piaski i żwiry związane z działalnością wód topniejącego lodowca. Ich miąższość wynosi przeważnie ponad 4,5 metra. W bezpośrednim sąsiedztwie Czarnej Hańczy oraz w zagłębieniach wytopiskowych występują utwory organiczne, jak torfy i utwory mułowotorfowe.

Rzeźba terenu okolic Suwałk jest wynikiem działalności lodowca w okresie najmłodszego zlodowacenia bałtyckiego oraz erozyjnej działalności rzeki Czarnej Hańczy. Dominują dwie jednostki geomorfologiczne: wysoczyzna morenowa (w północnej części miasta) oraz równina sandrowa przecięta doliną Czarnej Hańczy.

Równina Sandrowa jest dominującą jednostką geomorfologiczną w rejonie miasta Suwałki. Na terenie miasta powierzchnia sandru znajduje się na rzędnej ok. 180 m n. p. m.. W równinę sandrową wcina się powierzchnia rzeki Czarnej Hańczy. Zaczyna się ona na północy od rynnowego jeziora Hańcza. Dolina posiada liczne przewężenia i rozszerzenia związane ze zmianami kierunku biegu rzeki. Szerokość doliny waha się od 1 km w górnym biegu do 5- 10 km w rejonie Suwałk.

W dolinie Czarnej Hańczy wyróżnia się trzy tarasy erozyjno- akumulacyjne:

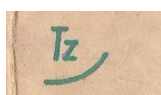
- taras I- zalewowy, w poziomie ok. 1-2 m nad średnim stanem rzeki,
- taras II- nadzalewowy, sandrowy, wznosi się od 6,5 do 8,5 m ponad poziom rzeki, występuje on wyraźnie po obu brzegach rzeki; na tym tarasie zlokalizowana jest znaczna część miasta Suwałki,
- taras III- sandrowy o charakterze szczątkowym, wznosi się on na wysokość od 11 do 19 m ponad poziom rzeki.

Rzeźbę terenu obszaru objętego opracowaniem przedstawia wyciąg z „Opracowania fizjograficznego ogólnego do planu ogólnego zagospodarowania przestrzennego aglomeracji m. Suwałki woj. suwalskie z 1979 r.”.



Mapa 2. Wyciąg z „Opracowania fizjograficznego ogólnego do planu ogólnego zagospodarowania przestrzennego aglomeracji m. Suwałki woj. suwalskie z 1979 r.”

Wyciąg z legendy:



- Taras zalewowy rzeki Czarnej Hańczy o płaskiej powierzchni wyniesiony średnio 1-3 m ponad poziom rzeki średnio, przeważnie podmokły i zabagniony,



- Taras nadzalewowy I rzeki Czarnej Hańczy o wysokościach 145-200 m n. p.m. o zróżnicowanej rzeźbie i spadkach,



- Wyrobiska eksploatacyjne z podaną/ przybliżoną głębokością w metrach,



- Zagłębienia bezodpływowe: a – o dnie stale podmokłym, b – o dnie okresowo podmokłym



- Wzgórza moreny czołowej akumulacyjnej- o silnie urozmaiconej rzeźbie.

Wysokości względne 10 - 20 m, lokalnie do 40 m. Nachylenia terenu w przewadze 10- 15%.

Północno-wschodnią część obszaru opracowania stanowią wzgórza moreny czołowej akumulacyjnej wyniesione około 15 m ponad pozostałym obszarem stanowiącym taras nadzalewowy I rzeki Czarnej Hańczy. Morena czołowa opada skarpą o nachyleniu 10-15% w kierunku południowo zachodnim i jest wyraźnie widoczna w terenie. Granicę południowo zachodnią obszaru opracowania stanowi rzeka Czarna Hańcza z przylegającym do niej tarasem zalewowym okresowo zalewanym przez wody rzeki. Taras nadzalewowy I stanowi równy teren doskonale nadający się pod uprawy jak i zabudowę i tak jest on wykorzystywany.

Obszar opracowania rozciąga się na poziomie od 154,8 m n.p.m. (dno rzeki Czarnej Hańczy przy oczyszczalni ścieków)- 182,9 m n.p.m. (wschodni kraniec ul.Piaskowej).

5.3. Warunki klimatyczne.

Pod względem klimatycznym teren znajduje się w obrębie dzielnicy mazurskiej. Jest to najchłodniejszy region- suwalski, subregion suwalsko- sejneński z najsilniejszymi cechami kontynentalizmu.

Średnia temperatura roczna za wielolecie 1961- 95 w Suwałkach wynosi 6.1° C i jest najniższa w woj. podlaskim, co świadczy o wyjątkowo chłodnym typie panujących tu warunkach klimatycznych.

Styczeń jest miesiącem najchłodniejszym, a lipiec najcieplejszym. Lipiec i sierpień to miesiące, w których nie notowano ujemnych temperatur powietrza.

Z danych za wielolecie /1951- 1980/ wynika, że w Suwałkach temperatura od 5 do 15°C utrzymuje się przez ponad 4 miesiące, pogoda bardzo ciepła trwa średnio 70 dni tj. najkrócej w regionie. Dni ze średnią dobową temperaturą powietrza poniżej zera jest o 7 więcej niż w Białymstoku. Jest to najdłuższy czas trwania tego typu pogody w ciągu roku w nizinnej części kraju.

Suwałki znajdują się na terenach, które w porównaniu z pozostałymi obszarami Polski otrzymują najniższe sumy bezpośredniego promieniowania słonecznego.

Lokalne warunki klimatyczne modyfikowane są przez rzeźbę i zagospodarowanie terenu oraz wody powierzchniowe i roślinność. Tereny o niekorzystnych warunkach klimatu

lokalnego położone są w korytarzu rzeki Czarnej Hańczy. Występuje tu akumulacja chłodnego powietrza wskutek grawitacyjnego spływu z miejsc wyniesionych oraz spadek temperatury w wyniku nocnego wypromieniowania.

Dominującymi kierunkami wiatru są kierunki zachodnie i południowo- zachodnie. Najczęściej wstępują wiatry o prędkości 2- 4 m/s i one sprzyjają rozprzestrzenianiu się zanieczyszczeń. Róże wiatru w latach 1961- 1995 obrazuje zał. nr 1.

Stan higieny atmosfery na obszarze objętym planem nie budzi zastrzeżeń. Z danych państwowego monitoringu środowiska wynika, że w rejonie opracowania nie występują przekroczenia wartości dopuszczalnych stężeń zanieczyszczeń pyłowych i gazowych (pył zawieszany, dwutlenek siarki, dwutlenek azotu).

5.4. Gleby.

Gleby w rejonie opracowania wykształciły się generalnie ze żwirów. Poza tym skałą macierzystą dla kształtowania profilu glebowego mogą być piaski, piaski gliniaste, a w bezpośrednim sąsiedztwie Czarnej Hańczy, a także w zagłębieniach bezodpływowych- utwory piaszczysto- żwirowe z dużą zawartością materiału organicznego, jak również bezpośrednio utwory organiczne (torfy i namuły torfiaste). Na obszarze zurbanizowanym profil glebowy jest niewykształcony względnie zdegradowany. Pod licznymi lasami występują zwykle gleby rdzawe i gleby bielcowe, wykształcone tu najbardziej typowo. Na gruntach żwirowych i piaszczystych, gleby rdzawe przekształcone są zwykle w gleby brunatne, bądź gleby o niewykształconym profilu. W sąsiedztwie Czarnej Hańczy występują gleby murszowate i mineralno- murszowe. Ten typ gleb jest również charakterystyczny dla zagłębień bezodpływowych i obniżen morfologicznych występujących w północno-wschodniej części miasta.

Pod względem wartości użytkowej gleby na terenie miasta można podzielić na:

- gleby brunatne i w niewielkiej części bielcowe, 7 kompleksu glebowego ornego, żytniego, bardzo słabego, wykształcone z piasków żwirów, lokalnie z piasków słabo- gliniastych; gleby te charakteryzują się niewielkiej miąższości poziomem próchnicznym, dużą przepuszczalnością, przez co są zwykle okresowo lub trwale przesuszone, gleby te zajmują największą powierzchnię obszaru miasta,
- gleby brunatne, 6 kompleksu glebowego ornego, żytniego, słabego, wykształcone z piasków nadglinowych i żwirów piaszczystych,

- gleby mułowo- torfowe i torfowe, średnich i słabych użytków zielonych, okresowo nadmiernie wilgotne, występujące głównie w dolinie rzeki Czarnej Hańczy.

Pod względem możliwości produkcyjnych gleby na terenie miasta można podzielić według klasyfikacji bonitacyjnej:

- klasa IV- ok. 1% powierzchni ogólnej gruntów ornych,
- klasa V- ok.37 % powierzchni ogólnej gruntów ornych,
- klasa VI- ok. 62% powierzchni ogólnej gruntów ornych.

Grunty objęte obszarem opracowania, zbudowane są głównie z piasków słabo gliniastych na podłożu żwirów piaszczystych.

W obszarze opracowania, wg ewidencji gruntów występują użytki rolne. Są to grunty orne kl. RV i RVI.

5.5. Wody powierzchniowe.

Pod względem hydrograficznym omawiany teren położony jest w dorzeczu Niemna i należy do zlewni rzeki Czarnej Hańczy. Jedynie południowo- zachodnie obrzeża miasta położone są zasięgu zlewni lokalnego ciekę Szczeberki (dopływ Rospudy), w dorzeczu Wisły. W związku z tym przez obszar miasta przebiega główny dział wodny I rzędu między dorzeczami Wisły i Niemna.

Miasto położone jest w czterech jednolitych częściach wód powierzchniowych:

- PLRW8000186419 „Czarna Hańcza od wypływu z jeziora Hańcza do jeziora Wigry”;
- PLRW8000186432 „Dopływ z jeziora Staw”;
- PLRW80001864349 „Piertanka z jez. Krzywe Wigierskie, Pierty”;
- PLRW200018262247 „Szczeberka od źródeł do Blizny bez Blizny”.

Rzeka Czarna Hańcza jest lewobrzeżnym dopływem Niemna II rzędu. Cechuje ją ustrój złożony z wezbraniem jesiennym i zimowym oraz gruntowo- deszczowo- śnieżnym zasilaniem. Powierzchnia zlewni rzeki na obszarze Polski wynosi 1744 km². Zlewnia została ukształtowana przez zlodowacenie bałtyckie i charakteryzuje się zróżnicowaną rzeźbą terenu, licznymi jeziorami rynnowymi i wytopiskowymi oraz dużą ilością zagłębień bezodpływowych. W Suwałkach rzeka płynie uregulowanym, nieskanalizowanym korytem. Przepływy rzeki są zmienne, sezonowo i w wieloleciu.

Na jakość wód rzeki Czarnej Hańczy wpływają zanieczyszczenia obszarowe (głównie spływy pól uprawnych i zagród rolniczych) i punktowe (ścieki z oczyszczalni, kolektory wód opadowych). Na stan czystości w górnym odcinku rzeki Czarnej Hańczy mają wpływ

rozproszone i przestrzenne źródła zanieczyszczeń oraz w mniejszym stopniu zrzut ścieków oczyszczonych z oczyszczalni gminnej w Jeleniewie. Natomiast głównym źródłem punktowym zanieczyszczeń wód Czarnej Hańczy jest miasto Suwałki. Modernizacja oczyszczalni zaowocowała znacznym obniżeniem zawartości związków fosforu i azotu w odprowadzanych do Czarnej Hańczy ściekach.

W granicach administracyjnych miasta nie występują większe, naturalne zbiorniki wodne. Sztuczny zalew rekreacyjny Arkadia zasilany jest przez rzekę Czarną Hańczę. Zbiornik ma powierzchnię 11,42 ha i użytkowany jest jako kąpielisko miejskie. Większe, naturalne zbiorniki wodne znajdują się w otoczeniu miasta, najbliższe w kierunku wschodnim (w bezpośrednim sąsiedztwie miasta zespół jezior Dąbrówka, Krzywe i kilku mniejszych, a nieco dalej, w Wigierskim Parku Narodowym jez. Wigry i liczne mniejsze jeziora).

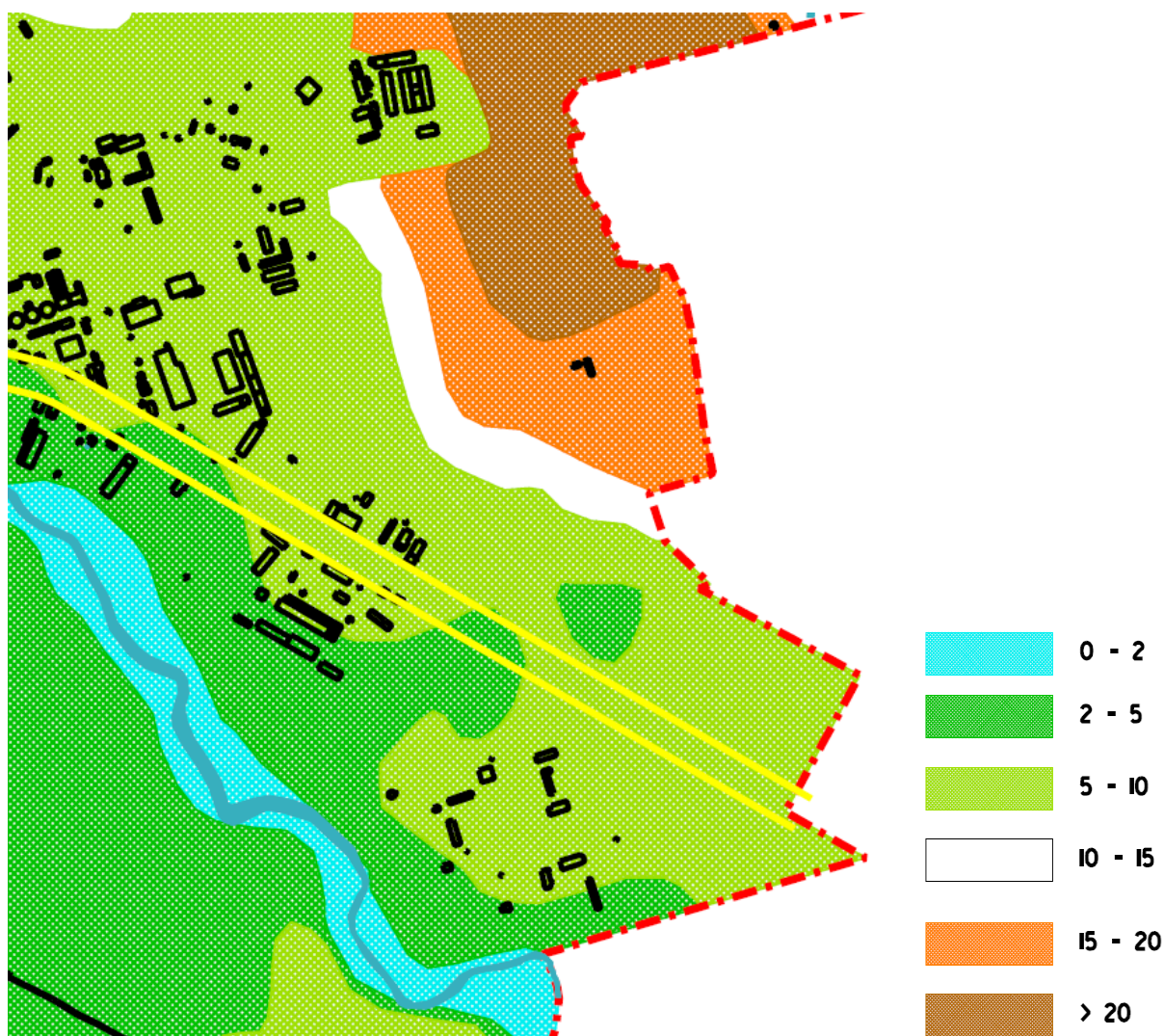
5.6. Wody podziemne.

Suwałki położone są w obrębie dwóch jednolitych części wód podziemnych:

- nr 23- kod PLGW820023- obszar dorzecza Niemna, region wodny Niemna- ta jednolita część wód podziemnych zajmuje dominującą część miasta;
- nr 34- kod PLGW230034- obszar dorzecza Wisły/ obszar dorzecza Niemna, region wodny Środkowej Wisły/ region wodny Niemna- obejmuje tylko SW skraj miasta.

Analizowany teren znajduje się w obszarze o swobodnym zwierciadle wód gruntowych zasilanych wodami opadowymi, infiltracyjnymi i spływem podziemnym z sąsiednich obszarów, zwierciadło o charakterze swobodnym. Warstwa wodonośna zbudowana jest ze żwirów, pospólek, piasków grubo- i średnioziarnistych. Utwory gruboziarniste mają przewagę w budowie tej warstwy, co powoduje, że parametry hydrogeologiczne warstwy są dobre. Głębokość do wód gruntowych zależy od miąższości warstwy przepuszczalnej, od intensywności i długotrwałości opadów atmosferycznych.

Zwierciadło wody na analizowanym obszarze występuje na głębokości od 0 do ponad 20 m p. p. t. (wyciąg ze Studium uwarunkowań ekofizjograficznych miasta Suwałki, M. Tatarata) (Mapa. 1.).



Mapa 3. Wyciąg z Mapy Uwarunkowań Hydrologicznych (w legendzie podano głębokość do pierwszego zwierciadła wód podziemnych w m pod powierzchnią terenu)

Środowisko gruntowo- wodne, szczególnie wód podziemnych, może być narażone na zanieczyszczenie w wyniku:

- lokalizacji na terenie aglomeracji miejskiej,
- braku izolacji pierwszej użytkowej warstwy wodonośnej,
- występowania w podłożu gruntowym utworów dobrze przepuszczalnych,
- nieszczelne zbiorniki ściekowe,
- szlaki komunikacyjne.

5.7. Szata roślinna

Szatę roślinną stanowi pozostałość po pierwotnie porastającej Suwałki Puszczy Perstuńskiej. Aktualnie w granicach miasta występują dwa kompleksy leśne: Las Szwajcaria

i Las Suwalski. Oba te lasy leżą w Krainie Mazursko- Podlaskiej, charakteryzującej się licznym występowaniem świerka na wszystkich siedliskach.

Las Szwajcaria charakteryzuje się dominacją boru mieszanego świeżego oraz lasu mieszanego świeżego. Drzewostan stanowią przede wszystkim świerk i sosna, z domieszką dębu, modrzewia, brzozy, klonu, topoli, jesionu, lipy. Las Suwalski stanowi północno-zachodni kraniec Puszczy Augustowskiej. Gatunkami dominującymi są sosna, świerk. Gatunkami towarzyszącymi są: dąb, brzoza, osika, wierzba oraz klon i lipa.

W centrum miasta, na terenie zurbanizowanym, następuje zastępowanie zbiorowisk roślinnych charakteryzujących się dużą różnorodnością i trwałością, zbiorowiskami sztucznymi, prostszymi i mniej trwałymi. Obserwuje się duży udział powierzchni całkowicie pozbawionych roślin (drogi, chodniki, utwardzone place, budynki). Pozostałą przestrzeń w różnym stopniu wypełnia szata roślinna w postaci: roślinności spontanicznej oraz tak zwanej zieleni urządzonej. W skład zieleni urządzonej parków, zieleńców, ogrodów i trawników wchodzi gatunki drzew, krzewów i roślin zielnych zwykle miejscowego pochodzenia (klon, brzoza, topola, jarząb, lipa, wierzba).

Na silnie zurbanizowanych terenach Suwałk występuje powszechnie, tzw. roślinność synantropijna:

- ruderalna- porastająca szczeliny murów, szpary w bruku ulicznym i gruzowiska o bardzo małych wymaganiach środowiskowych
- segetalna- związana z polami uprawnymi, ogrodami, sadami, parkami miejskimi. Są to rośliny jednoroczne i dwuletnie.

Flora środowisk wodnych Suwałk jest stosunkowo uboga. Brzegi Czarnej Hańczy porośnięte są manną mielec, której towarzyszy kosmopolityczna rzęsa drobna i rzęsa trójrowkowata.

Na odcinkach o wolniejszym prądzie pojawia się moczarka kanadyjska. W strefie przybrzeżnej zalewu Arkadia występują rośliny wodne tworzące na pewnych odcinkach wąski pas szuwaru.

Szata roślinna obszaru planu jest zróżnicowana. Wynika to przede wszystkim z zasobności gleby w wodę oraz ze sposobu użytkowania terenu przez człowieka.

Są obszary podlegające bardzo intensywnemu oddziaływaniu człowieka: ulice, tereny przemysłowe, składowe, zabudowane, z rozwiniętymi drogami wewnętrznymi i placami gdzie roślinność występuje jako urządzone trawniki z nasadzeniami różnych krzewów i drzew. Zlokalizowane są one wzdłuż ulicy Sejneńskiej, po obydwóch jej stronach oraz przy ul. Piskowej przy zjeździe z ul. Sejneńskiej i dalej w kierunku wyjazdu z miasta.

Można opisać roślinność obszaru planu dzieląc go na mniejsze tereny. Jednym z nich jest teren na południe od ulicy Sejneńskiej, pomiędzy ogrodzeniem miejskiej oczyszczalni ścieków a ogrodzeniem Zarządu Dróg i Zieleni. Jest to grunt odłogowany, porasta go roślinność zielna, głównie liczne gatunki traw wśród których stwierdzono występowanie typowych roślin ruderalnych i segetalnych jak: bylica pospolita *Artemisia vulgaris*, cykoria podróżnik *Cichorium intybus*, bniec biały *Melandrium album*, ostrożeń lancetowaty *Cirsium vulgare*, chaber driakiewnik *Colymbada scabiosa*, dziewanna pospolita *Verbascum nigrum*. Poniżej przedstawiono zdjęcia roślinności z tego terenu.



Fot. 5. Teren na południe od ulicy Sejneńskiej, pomiędzy ogrodzeniem miejskiej oczyszczalni ścieków a ogrodzeniem Zarządu Dróg i Zieleni.



Fot. 6. Dziewanna pospolita *Verbascum nigrum*

Grunty rolne położone bezpośrednio pomiędzy ulicą Sejneńska a ogrodzeniem miejskiej oczyszczalni ścieków, po obydwóch stronach drogi dojazdowej do oczyszczalni użytkowane są rolniczo. Wysiewanych tam zbożom i roślinom pastewnym towarzyszą chwasty i rośliny ruderalne.



Fot. 7. Droga dojazdowa do Oczyszczalni Ścieków pomiędzy gruntami rolnymi. Widoczny łan zboża.

Za oczyszczalnią ścieków (patrząc od strony ulicy Sejneńskiej) przepływa rzeka Czarna Hańcza. Jej brzegi, taras zalewowy rzeki stanowi doskonałe miejsce rozwoju dla roślin lubiących podłoże wilgotne. Jest to teren niekoszony z bujnie rosnącymi trawami. Występują tu charakterystyczne dla terenów podmokłych: kozłek lekarski *Valeriana officinalis*, dorastająca prawie do 2 m rutewka wąskolistna *Thalictrum lucidum* i czyściec błotny *Stachys palustris*.



Fot. 8. Rzeka Czarna Hańcza z przylegającym do niej tarasem zalewowym na którym bujnie rosną trawy i inne rośliny zielne.



Fot. 9. Kozłek lekarski *Valeriana officinalis*



Fot. 10. Rutewka wąskolistna *Thalictrum lucidum*



Fot. 11. Czyściec błotny *Stachys palustris*

Jak widać na fotografii nr 3 powyżej tarasu zalewowego znajduje się taras nadzalewowy I rzeki Czarnej Hańczy. Płaski ten obszar wyniesiony ponad lustro wody rzeki nie jest już tak zasobny w wodę i występują tu rośliny suchych łąk. Szczególnie dobrze jest to widoczne na obszarze położonym między ogrodzonym terenem oczyszczalni miejskiej i Zarządu Dróg i Zieleni a rzeką, który był użytkowany pod instalacje związane z oczyszczaniem ścieków a teraz stanowi obszar ruderalny porośnięty niekoszoną łąką. Rośnie tam bujnie trawa a pomiędzy nią rośliny charakterystyczne dla suchych łąk i terenów ruderalnych: rzepik pospolity *Agrimonia eupatoria*, Przymiotno białe *Erigeron annuus*, cykoria podróżnik *Cichorium intybus* , jasioniec piaskowy *Jasione montana*.



Fot. 12. Rzepik pospolity *Agrimonia eupatoria*



Fot. 13. Przysmotno białe *Erigeron annuus*



Fot. 14. Cykoria podróżnik *Cichorium intybus*



Fot. 15. Jasieniec piaskowy *Jasione montana*

Wnikliwej obserwacji poddano obszar Natura 2000 „Ostoja Wigierska”, który znajduje się w granicach objętych planem. Jak widać na zdjęciach: strona tytułowa ekofizjografii i fotografia nr 1 są to grunty orne wykorzystywane na zasiew zbóż oraz roślin pastewnych. Dominują więc tu monokultury roślin uprawnych jak żyto i lucerna. Na miedzach, drogach polnych i przy ścieżce rowerowej ulicy Sejneńskiej występują oprócz traw pospolite rośliny zielne takie jak: pyleniec pospolity *Berteroa incana*, farbownik lekarski *Anchusa officinalis*, gorczyca polna *Sinapis arvensis*, wrotycz pospolity *Tanacetum vulgare*, konyza kanadyjska *Erigeron canadensis*, krwawnik pospolity *Achillea millefolium*, mak polny *Papaver rhoeas*, rumian żółty *Cota tinctoria*, maruna nadmorska *Tripleurospermum maritimum*, cykoria podróżnik *Cichorium intybus*, przymiotno białe *Erigeron annuus*, które przedstawiono poniżej lub na wcześniejszych zdjęciach.



Fot. 16. Pyleniec pospolity *Berteroa incana*



Fot. 17. Farbownik lekarski *Anchusa officinalis*



Fot. 18. Gorczyca polna *Sinapis arvensis*



Fot. 19. Wrotycz pospolity *Tanacetum vulgare*



Fot. 20. Konyza kanadyjska *Erigeron canadensis*



Fot. 21. Krwawnik pospolity *Achillea millefolium*



Fot. 22. Mak polny *Papaver rhoeas*



Fot. 23. Rumian żółty *Cota tinctoria*



Fot. 24. Maruna nadmorska *Tripleurospermum maritimum*

Jak widać na załączonych zdjęciach teren ten jest pozbawiony drzew i krzewów. Wyjątek stanowi niewielka enklawa drzew i krzewów pośród gruntu ornego, zajmująca kilkadziesiąt m², będąca pozostałością po starym siedlisku, porośnięta krzewami lilaka pospolitego *Syringa vulgaris*, zwanego potocznie bzem i zdziczałymi drzewkami owocowymi śliwy, morwy i jabłoni, zlokalizowana na działkach rolnych nr 24421/2 i 24422/2.



Fot. 25. Wgląd na działki nr 24421/2 i 24422/2 z enklawą drzew i krzewów po starym siedlisku. Zdjęcie wykonane z granicy obszaru „Ostoja Wigierska” w kierunku wschodnim.

Intensywnie rozsiewają i rozrastają się samosiejkami drzew i krzewów na nieużytkowanych rolniczo działkach nr 24403, 24404, 24405, 24990 i 24419 znajdujących się za Zakładem Usług Rzeźniczych J.Romac i będących ostatnimi działkami położonymi na północnym krańcu „Ostoi Wikierskiej”. Po ustaniu gospodarki rolnej działki te zarastają trawami i ziołami oraz krzewami i drzewami. Oprócz rodzimych gatunków jak sosna i głąg występują tu gatunki obce, między innymi czeremcha amerykańska, czeremcha późna *Prunus serotina* – gatunek drzewa lub dużego krzewu pochodzący z Ameryki Północnej. Introdukowany został on do Europy na początku XVII wieku, ale rozprzestrzeniać się zaczął na większą skalę na Starym Kontynencie po wprowadzeniu do tutejszych lasów w XIX i XX wieku. Jest uważany za jeden z najbardziej inwazyjnych gatunków w Europie Środkowej. W Polsce zwalczanie czeremchy amerykańskiej jest zalecane na obszarach chronionych. Gatunek nie podlega jednak kontroli i nie został ujęty w rozporządzeniu Ministra Środowiska w sprawie listy roślin i zwierząt gatunków obcych, które w przypadku uwolnienia do środowiska przyrodniczego mogą zagrozić gatunkom rodzimym lub siedliskom przyrodniczym.



Fot. 26. Czeremcha późna *Prunus serotina*

Rozsiał się tu także klon jesionolistny *Acer negundo*. Do Europy i Polski introdukowany został z Ameryki w XVIII-XIX wieku. Zaliczany jest do roślin inwazyjnych – niebezpiecznych dla rodzimej flory. Gatunek nie podlega jednak kontroli i nie został ujęty w rozporządzeniu Ministra Środowiska w sprawie listy roślin i zwierząt gatunków obcych, które w przypadku uwolnienia do środowiska przyrodniczego mogą zagrozić gatunkom rodzimym lub siedliskom przyrodniczym.



Fot. 27. Klon jesionolistny *Acer negundo*

Wśród roślin zielnych rozrasta się tu bardzo inwazyjna nawłóć kanadyjska *Solidago canadensis* tworząca na działce nr 24419 zwarte kobierce. Pochodzi z Ameryki Północnej. Jako uciekinier z upraw rozprzestrzeniła się w Europie. W Polsce rośnie na większości terytorium na siedliskach naturalnych i synantropijnych. Doskonale aklimatyzuje się zaczyna nawet wypierać gatunki rodzime. Nie została ujęta w rozporządzeniu Ministra Środowiska w sprawie listy roślin i zwierząt gatunków obcych, które w przypadku uwolnienia do środowiska przyrodniczego mogą zagrozić gatunkom rodzimym lub siedliskom przyrodniczym.



Fot. 28. Nawłoc kanadyjska *Solidago canadensis* tworząca na działce nr 24419 zwarte kobierce

Miejscem gdzie występują drzewa na obszarze „Ostoi Wigierskiej” jest również stroma skarpa oddzielająca wzgórze moreny czołowej od rozciągającego się poniżej tarasu nadzalewowego I rzeki Czarnej Hańczy porośnięta murawą kserotermiczną. Przedstawiono ją na fotografii nr 1 oraz fotografii poniżej.



Fot. 29. Wgląd na obszar „Ostoi Wigierskiej”. Zdjęcie wykonane w kierunku południowym z granicy dzielącej miasto Suwałki od gminy Suwałki. Po lewej stronie widoczna stroma skarpa rozgraniczająca wzgórze moreny czołowej i tarasu nadzalewowego I rzeki Czarnej Hańczy porośnięta murawą kserotermiczną, po prawej pola uprawne schodzące łagodnie w kierunku ulicy Sejneńskiej.

Wśród drzew zlokalizowanych na tej skarpie dominują samosiejki sosny ale zdarzają się też zdziczałe drzewa jabłoni. Przebieg skarpy pokrywa się z przebiegiem granicy rozdzielającej miasto Suwałki od gminy Suwałki. Skarpa ze względu na zwoje duże nachylenie nie jest zaorywana i może na niej swobodnie rozwijać się roślinność charakterystyczna dla muraw kserotermicznych. Jak widać jest to teren przesuszony co wynika z niskiego stanu wód podziemnych jak również z ekspozycji stoku w kierunku południowo-zachodnim. Obserwacji roślinności dokonano 23.08.2019 i prócz gatunków pospolitych roślin zielnych (które przedstawiono na fotografiach poniżej), między innymi takich jak: chaber driakiewnik *Centaurea scabiosa* (już prawie całkiem wyschły) i jastrzębiec kosmaczek *Hieracium pilosella* nie zaobserwowano roślin chronionych charakterystycznych dla tych środowisk na terenie miasta Suwałki jak by chociaż kocanki piaskowe *Helichrysum arenarium*.



Fot. 30. Wyschły już prawie całkowicie okaz chabra driakiewnika *Centaurea scabiosa*, gatunku licznie występującego na murawie pokazanej na fotografii powyżej



Fot. 31. Na wyschłej glebie widoczne rozety liściowe bardzo odpornego na suszę jastrzębca kosmaczka

Jest to generalnie środowisko bardzo ubogie w rośliny wśród którego dominują przeschnię już o tej porze trawy, ale jest to jednocześnie najmniejszy, w miarę jednolity i najbardziej naturalny fragment obszaru „Ostoja Wigierska” w granicach planu.

Obszar położony na północ od „Ostoi Wigierskiej” i jednocześnie na wschód od ulicy Sejneńskiej, za linią zakładów przemysłowych do niej przylegających jest bardzo podobny pod względem wykorzystania (jest to mozaika pól uprawnych), wyglądu i roślinności tam występujących. Fragment tego obszaru został przedstawiony na fot. nr 2. Drobną różnicą w stosunku do „Ostoi Wigierskiej” jest brak wyraźnego rozdziału pomiędzy wzgórzami moreny czołowej a tarasem nadzalewowym I rzeki Czarnej Hańczy w postaci stromej skarpy z pokrywającą ją łąką kserotermiczną. Przejście to jest płynne i nie ma przerwy w uprawianych polach co widać na wskazanej powyżej fotografii.

5.8. Fauna

Fauna miasta Suwałki składa się z:

- gatunków, które przetrwały okres zabudowy i przystosowały się do życia w nowych warunkach środowiskowych np. nietoperze,
- gatunków stale bytujących w mieście, które zasiedlają nowe tereny zieleni,
- gatunków, które wnikają do aglomeracji miejskiej z innych środowisk np. bóbr,
- gatunków wprowadzonych świadomie lub mimowolnie przez człowieka, które zaadaptowały się do specyficznych wymagań ekologicznych panujących w mieście.

Najliczniejszą grupę zwierząt stanowią bezkręgowce, przede wszystkim owady. Występuje tu wiele gatunków należących do ważek, pluskwiaków, muchówek, błonkówek, chrząszczy, mrówek i motyli.

Fragment rzeki Czarnej Hańczy, leżący w granicach miasta, zalicza się do tzw. krainy wód łososiowatych. Najpospolitsze gatunki występujące to: pstrąg potokowy, szczupak, płoć, okoń oraz strzebla potokowa. Na ugorach, murawach i terenach podmokłych występuje kilka gatunków płazów: jaszczurka, padalec. Do najczęściej obserwowanych na terenie Suwałk przedstawicieli ptaków należą: wróbel, mazurek, dymówka, oknówka, pliszka, gawron, kawka, wrona siwa, sroka i sójka. Na zbiornikach i ciekach wodnych na terenie miasta występuje kaczka krzyżówka, łabędź, mewa śmieszka. W pobliżu osiedli ludzkich na terenie miasta występuje bóbr europejski. Bóbr należy do ssaków chronionych. Nory tego gryzonia można spotkać w kompleksie Arkadia oraz przy rzece Czarna Hańcza.

Suwałki są miastem, do którego może dość swobodnie przenikać wiele gatunków zwierząt występujących w sąsiednich środowiskach. Ułatwieniem w przemieszczaniu się zwierząt w kierunku miasta i przebywanie nim, są kompleksy leśne przylegające do miasta i leżące w jego granicach.

Teren zlokalizowany na północ od ulicy Sejneńskiej jest otwarty, generalnie pozbawiony naturalnych kryjówek (drzewa, zagłębienia terenu) więc niezbyt atrakcyjny dla większych ssaków i ptaków. Mimo to zaobserwowano tam kilka saren. Udało się nawet zrobić im zdjęcie przedstawione poniżej.



Fot. 32. Sarna na otwartych polach, na północ od ulicy Sejneńskiej.

Zaobserwowano na tym obszarze również kilka stad kuropatw, które ukrywały się w wyrosniętych trawach nieużytkowanych rolniczo gruntów rolnych.

5.9. Formy ochrony przyrody i krajobrazu na obszarze miasta

W granicach administracyjnych Suwałk występują następujące formy ochrony przyrody określone w ustawie z dnia 16 kwietnia 2004 r. o ochronie przyrody (Dz. U. z 2018 r. poz. 1614):

- **rezerwat przyrody** „Cmentarzysko Jaćwingów”;
- **obszary chronionego krajobrazu:**
 - Obszar Chronionego Krajobrazu „Pojezierze Północnej Suwalszczyzny”;
 - ponadto z miastem bezpośrednio sąsiaduje Obszar Chronionego Krajobrazu „Puszcza i Jeziora Augustowskie”;

- **obszary Natura 2000:**
 - obszar specjalnej ochrony ptaków „Puszcza Augustowska” PLB200002;
 - obszar mający znaczenie dla Wspólnoty „Ostoja Augustowska” PLH200005;
 - obszar mający znaczenie dla Wspólnoty „Ostoja Wigierska” PLH200004
- **stanowisko dokumentacyjne „Szwajcaria”;**
- **pomniki przyrody;**
- **ochrona gatunkowa roślin, grzybów i zwierząt.**

Rezerwat przyrody „Cmentarzysko Jaćwingów”- rezerwat archeologiczny utworzony w 1959 r. w celu ochrony fragmentu boru świeżego z cmentarzyskiem Jaćwingów o powierzchni 4,12 ha. Ochronie podlega kilkanaście kurhanów jaćwieskich pochodzących z okresu od II do IV wieku n.e., położonych na terenie porośniętym borem świeżym. Rezerwat obejmuje grunty Skarbu Państwa będące w zarządzie Nadleśnictwa Suwałki.

Obszary chronionego krajobrazu:

- ***Obszar Chronionego Krajobrazu „Pojezierze Północnej Suwalszczyzny”***, utworzony w 1991 r., obejmuje północną część miasta (w tym Las Szwajcaria), wschodnie, morenowe obrzeża miasta oraz fragment doliny Czarnej Hańczy z jej bliskim otoczeniem. Całkowita powierzchnia Obszaru wynosi 42.844,94 ha, w tym w granicach administracyjnych Suwałk ok. 1.152 ha (2,68% całkowitej powierzchni Obszaru).

Zgodnie z Uchwałą Nr L/468/18 Sejmiku Województwa Podlaskiego z dnia 25 czerwca 2018 r. zmieniającą uchwałę w sprawie Obszaru Chronionego Krajobrazu „Pojezierze Północnej Suwalszczyzny” (Dz. Urz. Woj. Podlaskiego z dnia 29 czerwca 2018 r., poz. 2906) *Czynna ochrona ekosystemów Obszaru polega na zachowaniu różnorodności biologicznej siedlisk przyrodniczych związanych z urozmaiconą rzeźbą polodowcową Pojezierza Północnej Suwalszczyzny, z licznymi jeziorami, kemami, ozami i wzgórzami morenowymi.*

- ***Obszar Chronionego Krajobrazu „Puszcza i Jeziora Augustowskie”***, utworzony w 1991 r., obejmuje przeważającą część Puszczy Augustowskiej. Całkowita powierzchnia Obszaru wynosi 69.574,99 ha. Jego granica, zgodnie z Uchwałą Nr L/467/18 Sejmiku Województwa Podlaskiego z dnia 25 czerwca 2018 r. zmieniającą uchwałę w sprawie Obszaru Chronionego Krajobrazu „Puszcza i Jeziora Augustowskie” (Dz. Urz. Woj. Podlaskiego z dnia 29 czerwca 2018 r., poz. 2905), przebiega m. in. granicą administracyjną Suwałk. Zgodnie z ww. Uchwałą (...) *Czynna ochrona*

ekosystemów obszaru polega na zachowaniu różnorodności biologicznej siedlisk przyrodniczych kompleksu leśnego Puszczy Augustowskiej.

Obydwa ww. OChK obejmują tereny, których funkcje związane są, zgodnie z ustawą z dnia 16 kwietnia 2004 r. o ochronie przyrody (Dz. U. z 2018 r. poz. 1614), z zachowaniem walorów środowiska dla masowej turystyki i wypoczynku lub z funkcją korytarzy ekologicznych.

Obszary Natura 2000:

- ***Obszar specjalnej ochrony ptaków „Puszcza Augustowska” PLB200002-*** obejmuje położony w południowej części miasta Las Suwalski, stanowiący część kompleksu leśnego Puszczy Augustowskiej. Obszar zajmuje w granicach administracyjnych Suwałk ok. 372 ha.

Obszar OSO ustanowiony został w 2004 r., ze względu na konieczność ochrony wielu cennych i chronionych gatunków ptaków oraz ich siedlisk w ramach Europejskiej Sieci Ekologicznej Natura 2000. Powierzchnia obszaru wynosi 134.377,72 ha.

- ***Obszar mający znaczenie dla Wspólnoty „Ostoja Augustowska” PLH200005-*** zaproponowany w 2007 r. w celu ochrony naturalnych i półnaturalnych ekosystemów Puszczy Augustowskiej i zatwierdzony przez Komisję Europejską w 2009 r. Całkowita powierzchnia obszaru wynosi 107.068,74 ha. W granicach administracyjnych miasta obszar PLH200005 pokrywa się z obszarem PLB200002 i zajmuje ok. 372 ha.

Wraz z przyległymi obszarami leśnymi na Litwie i Białorusi Puszcza Augustowska tworzy jeden z największych zwartych kompleksów leśnych na nizinach środkowej Europy. Jest to również niezwykle ważny korytarz migracyjny dla leśnych gatunków flory i fauny, łączący lasy Europy środkowej i wschodniej.

- ***Obszar mający znaczenie dla Wspólnoty „Ostoja Wigierska” PLH200004 –*** którego fragment o pow. 15,5 ha znajduje się na obszarze objętym projektem planu.

Projektowany Specjalny Obszar Ochrony Siedlisk Natura 2000 PLH 200004 „Ostoja Wigierska” jest obszarem mającym znaczenie dla Wspólnoty (OZW), położonym w północnej części Puszczy Augustowskiej. Obszar ten obejmuje Wigierski Park Narodowy, który posiada rangę międzynarodową jako obiekt Konwencji Ramsarskiej.

W skład obszaru, znajdującego się w północnej części Puszczy Augustowskiej, włączono jezioro Wigry wraz z otaczającymi je terenami leśnymi, rolnymi, fragmentem

doliny rzeki Czarnej Hańczy oraz innymi jeziorami. Północny fragment ostoi ma bardzo ciekawą rzeźbę ukształtowaną w czasie ostatniego zlodowacenia. Występują tu strome zbocza moreny czołowej, ozy, kemy i wytopiskowe zagłębienia terenu, w całości lub częściowo wypełnione torfem. Część południowa ostoi ma odmienny charakter, teren jest tu płaski, bogaty w źródła odprowadzające wodę do jeziora Wigry. Lasy noszą ślady przekształcenia przez działalność człowieka. Ostoja wyróżnia się bardzo chłodnym klimatem - średnia roczna temperatura wynosi zaledwie 6,2 st. C. Obszar wyróżnia się szczególnym bogactwem przyrodniczym. Stwierdzono tu 19 siedlisk z załącznika I Dyrektywy Siedliskowej oraz 21 gatunków zwierząt i 7 gatunków roślin znajdujących się w załączniku II tej dyrektywy. Ponadto występuje tu 39 gatunków ptaków wymienionych w załączniku I Dyrektywy Ptasiej. Obszar jest jedną z największych ostoi bobra w Polsce, a na znacznej jego części gospodarka wodna śródlęśnych cieków regulowana jest przez te zwierzęta. Niezwykle jest również bogactwo florystyczne obszaru. Zanotowano tu 886 gatunków roślin naczyniowych (w tym 65 chronionych i 40 zagrożonych), 262 gatunki porostów, 38 gatunków wątrobowców i 141 gatunków mchów.

Na zał. nr 2 do ekofizjografii przedstawiono na mapie położenie całego obszaru „Ostoj Wigierska” o powierzchni 16 065,1 ha. Na tej mapie wyraźnie widać, że obszar zlokalizowany w mieście Suwałki (łącznie z obszarem o podobnej powierzchni 16,1 ha zlokalizowanym w gminie Suwałki) oddzielony jest od zwartego jednolitego kompleksu Ostoi obejmującego Wigierski Park Narodowy. Odległość między tymi obszarami wynosi około 2 km i zlokalizowana jest między nimi zwarta zabudowa wsi Krzywe z układem komunikacyjnym. Obszar Ostoi zlokalizowany w mieście Suwałki i w granicach obszaru projektowanego miejscowego planu zagospodarowania przestrzennego stanowi 0,096 % całości obszaru „Ostoj Wigierskiej”.

W ustawie z dnia 16 kwietnia 2004 r. o ochronie przyrody (tekst jedn. Dz. U. z dnia 3 czerwca 2013 r., poz. 627 z późn. zm.) w odniesieniu do obszarów Natura 2000 zapisano m. in., że:

(...)

Art. 33. 1. Zabrania się, z zastrzeżeniem art. 34, podejmowania działań mogących, osobno lub w połączeniu z innymi działaniami, znacząco negatywnie oddziaływać na cele ochrony obszaru Natura 2000, w tym w szczególności:

- 1) pogorszyć stan siedlisk przyrodniczych lub siedlisk gatunków roślin i zwierząt, dla których ochrony został wyznaczony obszar Natura 2000 lub***
- 2) wpłynąć negatywnie na gatunki, dla których ochrony wyznaczono obszar Natura 2000 lub***
- 3) pogorszyć integralność obszaru Natura 200 lub jego powiązania z innymi obszarami***

Art. 34. 1. Jeżeli przemawiają za tym konieczne wymogi nadrzędnego interesu publicznego, w tym wymogi o charakterze społecznym lub gospodarczym, i wobec braku rozwiązań alternatywnych, właściwy miejscowo regionalny dyrektor ochrony środowiska, a na obszarach morskich dyrektor właściwego urzędu morskiego, może zezwolić na realizację planu lub działań mogących znacząco negatywnie oddziaływać cele ochrony obszaru Natura 2000 lub obszary znajdujące się na liście, o której mowa w art. 27 ust. 3 pkt 1, zapewniając wykonanie kompensacji przyrodniczej niezbędnej do zapewnienia spójności i właściwego funkcjonowania sieci obszarów Natura 2000.

2. W przypadku gdy znaczące negatywne oddziaływanie dotyczy siedlisk i gatunków priorytetowych, zezwolenie, o którym mowa w ust. 1, może zostać udzielone wyłącznie w celu:

- 1) ochrony zdrowia i życia ludzi;*
- 2) zapewnienia bezpieczeństwa powszechnego;*
- 3) uzyskania korzystnych następstw o pierwszorzędnym znaczeniu dla środowiska przyrodniczego;*
- 4) wynikającym z koniecznych wymogów nadrzędnego interesu publicznego, po uzyskaniu opinii Komisji Europejskiej.)*

(...)

Art. 36. 1. Na obszarach Natura 2000, z zastrzeżeniem ust. 2, nie podlega ograniczeniu działalność związana z utrzymaniem urządzeń i obiektów służących bezpieczeństwu przeciwpowodziowemu oraz działalność gospodarcza, rolna, leśna, łowiecka i rybacka, a także amatorski połów ryb, jeżeli nie oddziałuje znacząco negatywnie na cele ochrony obszaru Natura 2000. (...)

Uzupełniające przepisy prawa powszechnego w odniesieniu do obszarów Natura 2000 wprowadza Rozporządzenie Ministra Środowiska z dnia 13 kwietnia 2010 r. w sprawie siedlisk przyrodniczych oraz gatunków będących przedmiotem zainteresowania Wspólnoty, a także kryteriów wyboru obszarów kwalifikujących się do uznania lub wyznaczenia jako obszary Natura 2000 (tekst jedn.: Dz. U. z dnia 4.12.2014 r., poz. 1713).

Zgodnie z ustawą o ochronie przyrody dla obszaru Natura 2000 sprawujący nadzór nad obszarem sporządza projekt planu zadań ochronnych na okres 10 lat (projekt podlega ustanowieniu przez regionalnego dyrektora ochrony środowiska w drodze zarządzenia) i projekt planu ochrony (projekt podlega ustanowieniu przez ministra właściwego do spraw środowiska w drodze rozporządzenia).

Plan ochrony „Ostoi Wigierskiej” jest w trakcie opracowania w ramach prac nad „Planem ochrony Wigierskiego Parku Narodowego i obszaru Natura 2000 Ostoja Wigierska”. Przedsięwzięcie realizowane jest w ramach projektów: POIS.05.03.00-00-275/10 współfinansowany jest przez Unię Europejską ze środków Programu Operacyjnego

Infrastruktura i Środowisko, w ramach działania 5.3 priorytetu V. i 61/2013/Wn-10/OP-IN-PS/D "Plan ochrony Wigierskiego Parku Narodowego i obszaru Natura 2000 Ostoja Wigierska". Realizacja projektu przewidywana była na lata 2011-2014. Na stronie internetowej projektu <http://www.wigry.org.pl> opublikowane są materiały do kolejnych spotkań konsultacyjnych - dotychczas (grudzień 2019 r.) nie opublikowano projektu zarządzenia w sprawie planu ochrony obszaru. Z materiałów dostępnych na stronie internetowej parku, projektu planu ochrony wynika iż w granicach miasta Suwałki:

- nie stwierdzono występowania siedlisk i stanowisk gatunków roślin i zwierząt stanowiących przedmiot ochrony obszaru „Ostoja Wigierska” PLH200004;
- nie ustalono obszarów wdrażania działań ochronnych w stosunku do przedmiotów ochrony obszaru „Ostoja Wigierska” PLH200004;
- nie określono wskazań do zmian w studium uwarunkowań i kierunków zagospodarowania przestrzennego i innych dokumentach planistycznych miasta Suwałki.

Stanowisko dokumentacyjne „Szwajcaria”- ustanowione w 1995 r., obejmuje odsłonięcie geologiczne położone w północno- wschodniej części miasta, przy ul. Czarnoziem 1 (działka geod. nr 22629/2), o powierzchni 0,2 ha. Celem ochrony jest zachowanie stanowiska geologicznego z różnowiekowymi poziomami glacialnymi (gliny zwałowe) i dzielącymi je osadami interglacjału eemskiego (torfy i mułki), powstałymi około 100 000 lat p. n. e.. Występują tu torfy miąższości do 3,5 m, przykryte 30- 40- centymetrową warstwą gytii lub mułku. W spągu torfów występuje ok. 60- centymetrowa warstwa mułku jeziornego, a pod nią gliny zwałowe. Analiza pyłkowa torfów wykazała obecność następstwa florystycznego wyrażonego kolejno: florą tundrową, lasów iglastych, borów liściastych i ponownie lasów iglastych. Wokół stanowiska utworzono otulinę w promieniu 5,0 m od linii wykopów.

Jest to jedyne w północno- wschodniej Polsce stanowisko osadów eemskich odsłoniętych na powierzchni terenu.

Pomniki przyrody- pomnikami przyrody na terenie Suwałk są wyróżniające się pojedyncze drzewa, objęte ochroną na mocy rozporządzeń wojewody (suwalskiego i podlaskiego) oraz uchwałą Prezydium WRN w Białymstoku i uchwałą Rady Miejskiej w Suwałkach. Aktualna liczba pomników przyrody wynosi 22 (stan na grudzień 2019 r.).

Uwarunkowania przyrodnicze obrazuje załącznik nr 1.

Ochrona gatunkowa roślin, grzybów i zwierząt

Na terenie miasta stwierdzono w trakcie opracowywania „Analizy i oceny zasobów przyrodniczych miasta Suwałk 2010” występowanie:

- 26 chronionych gatunków roślin (zaktualizowane zgodnie z Rozporządzeniem Ministra Środowiska z dnia 9 października 2014 r. w sprawie ochrony gatunkowej roślin-Dz. U. z dnia 16 października 2014 r., poz. 1409), w tym 8 gatunków pod ochroną ścisłą i 18 gatunków pod ochroną częściową.

5.10. Formy ochrony przyrody i krajobrazu w regionalnym otoczeniu miasta

W regionalnym otoczeniu Suwałk, w odległości do ok. 15 km, występują następujące ustanowione, obszarowe formy ochrony przyrody i krajobrazu, poza Obszarem Chronionego Krajobrazu „Puszcza i Jeziora Augustowskie”, położonym w bezpośrednim sąsiedztwie obszaru miasta od południa:

- **Wigierski Park Narodowy**- w minimalnej odległości ok. 0,9 km w kierunku wschodnim i południowo- wschodnim; otulina Parku na odcinku ok. 8,5 km przebiega wzdłuż wschodniej granicy miasta;
- **rezerваты przyrody:**
 - „**Rutka**”- w minimalnej odległości ok. 8,5 km w kierunku północnym;
 - „**Głazowisko Bachanowo nad Czarna Hańczą**”- w minimalnej odległości ok. 12,6 km w kierunku północnym;
 - „**Jezioro Hańcza**”- w minimalnej odległości ok. 13 km w kierunku północnym;
 - „**Głazowisko Łopuchowskie**”- w minimalnej odległości ok. 12,7 km, w kierunku północnym;
 - „**Ruda**”- w minimalnej odległości ok. 12,2 km, w kierunku zachodnim;
 - „**Bobruczek**”- w minimalnej odległości ok. 13,5 km, w kierunku północno-wschodnim;
- **obszary chronionego krajobrazu:**
 - „**Dolina Rospudy**”- w minimalnej odległości ok. 3,4 km, w kierunku zachodnim;
 - „**Dolina Błędzianki**”- w minimalnej odległości ok. 14,4 km, w kierunku północno-zachodnim;

- **obszary Natura 2000 – obszary mające znaczenie dla Wspólnoty:**
 - „Jeleniewo” PLH200001- w minimalnej odległości ok. 0,6 km w kierunku północno-zachodnim i ok. 4 km w kierunku północnym;
 - „Ostoja Suwalska” PLH200003- w minimalnej odległości ok. 6,9 km w kierunku północnym;
 - „Pojezierze Sejneńskie” PLH200007- w minimalnej odległości ok. 7,8 km w kierunku wschodnim;
 - „Dolina Górnej Rospudy” PLH200022- w minimalnej odległości ok. 9,4 km w kierunku zachodnim;
 - „Torfowisko Zocie” PLH280037- w minimalnej odległości ok. 15,2 km w kierunku południowo- zachodnim;
- **zespoły przyrodniczo- krajobrazowe:**
 - **Torfowisko Zocie**– w minimalnej odległości ok. 15,2 km w kierunku południowo-zachodnim.

5.11. Potencjalne zmiany stanu środowiska w przypadku braku realizacji projektowanego dokumentu

W warunkach środowiska przyrodniczego Polski podstawowymi zagrożeniami przyrodniczymi są: zagrożenie powodzią, ruchy masowe i ekstremalne stany pogodowe. Do ekstremalnych stanów pogodowych w warunkach Polski należą: bardzo silne wiatry, długotrwałe, intensywne opady deszczu, śniegu lub deszczu z gradobiciem. Charakterystycznym czynnikiem klimatycznym jest występowanie wysokich mrozów w okresie zimowym na Suwalszczyźnie. Związane to jest z wpływem kontynentalnych mas powietrza na obszar Polski północno- wschodniej.

Na obszarze opracowania nie występuje zagrożenie powodzią i osunięć glebowych. Diagnozowane zagrożenia przyrodnicze obszaru opracowania, jako systemu ekologicznego:

- fragmentaryzacja poprzez obecność sieci dróg oraz obiektów przemysłowych i usługowych,
- emisja zanieczyszczeń: gazowych, pyłowych, hałasu przez środki transportu i zakłady przemysłowe,
- redukcja i likwidacja naturalnej roślinności w wyniku intensyfikacji produkcji rolnej,

- zajęcie powierzchni biologicznie czynnej w związku z modernizacją, rozbudową istniejących i budową nowych zakładów produkcyjnych i usługowych i przeznaczeniem terenów pod infrastrukturę techniczną,
- rozprzestrzenianie się roślin inwazyjnych na nieuprawianych użytkach rolnych.

6. Stan środowiska na obszarach objętych przewidywanym znaczącym oddziaływaniem.

Projekt miejscowego planu zagospodarowania obejmuje tereny ograniczone ulicą Piaskową, rzeką Czarną Hańczą i granicami administracyjnymi miasta określonych na rysunku planu.

Celem regulacji prawnych zawartych w ustaleniach planu jest ustalenie przeznaczenia terenów oraz określenie sposobów ich zagospodarowania i zabudowy, ustalenie zasad obsługi komunikacyjnej oraz parametrów dróg, stworzenie podstawy prawnej do podejmowania i realizacji działań inwestycyjnych z jednoczesną minimalizacją skutków wpływu ustaleń planu na środowisko przyrodnicze.

Analiza i ocena stanu środowiska na obszarze objętym planem wykazała, że jest to teren w dużej mierze przekształcony, z uwagi na dominującą w tym obszarze funkcję usługowo-przemysłową. Użytki rolne przy ulicy Sejneńskiej ze ulicy Piaskowej pomimo niskiej klasy bonitacyjnej w zdecydowanej większości są wykorzystywane do produkcji rolniczej. W związku z tym porastają je monokultury roślin uprawnych oraz rośliny segetalne i ruderalne.

W granicach terenu opracowania i w bezpośrednim jego sąsiedztwie występuje obszar Natura 2000.

Ze względu na przyjęte zagospodarowanie terenu objętego projektem znaczące oddziaływanie może wystąpić w granicach terenów przeznaczonych pod zabudowę usługowo-produkcyjną i oczyszczalnią ścieków lub w bezpośrednim ich sąsiedztwie.

Najbardziej narażony może być znajdujący się na obszarze objętym planem i w jego bezpośrednim sąsiedztwie fragment obszar Natura 2000 mający znaczenie dla Wspólnoty „Ostoja Wigierska” PLH200004. Pomimo wysokiej rangi ochrony fragment ten jest bardzo przekształcony przez człowieka i pozbawiony naturalnych ekosystemów.

Realizacja inwestycji na podstawie opracowywanego planu i możliwe uciążliwości poszczególnych inwestycji, powinny zamykać się w granicach działki (nie dotyczy to miejskiej oczyszczalni ścieków zlokalizowanej na terenie 6K), co zostało zapisane w § 15 punkt 7 tekstu projektu planu. Aktualnie działająca oczyszczalnia ścieków dotrzymuje wszystkich standardów w zakresie emisji zanieczyszczeń do powietrza i wody i nie oddziałuje szkodliwie na sąsiadujące z nią tereny i rzekę Czarną Hańczę.

Uciążliwe mogą być lokalne zanieczyszczenia powietrza związane ze spalaniem i dymami pochodzącymi z procesów technologicznych (w zależności od rodzaju produkcji). Dla zminimalizowania negatywnego oddziaływania na środowisko przyrodnicze, nowe zakłady powinny stosować w procesie produkcyjnym technologie nieemitujące odorów do atmosfery, unikać lokalnych kotłowni na węgiel, dążyć do stosowania paliwa ekologicznego i urządzenia terenów zieleni.

Na negatywne oddziaływanie czynników narażony będzie bezpośrednio sąsiadujący chroniony obszar Natura 2000. Zanieczyszczenia i kwasy pochodzące z procesów technologicznych (w zależności od rodzaju produkcji) są przenoszone przez wiatr uszkadzają w roślinach różne błony oraz zakłócają system odżywiania oraz bilans wodny. Poza tym po dotarciu ich do gleby zakwaszają ją, co powoduje zmniejszenie substancji odżywczych przy jednoczesnym zwiększeniu zawartości szkodliwych dla roślin metali rozpuszczonych w glebie, np. aluminium. Plan dopuszcza wprowadzenie zabudowy usługowo-produkcyjnej, oraz rozbudowę i modernizację oczyszczalni ścieków i instalacji do przeróbki osadów i odpadów komunalnych. Przy realizacji powyższych funkcji i zastosowaniu najnowszych technologii oraz wykorzystaniu pełnej infrastruktury, plan powinien mieć minimalny wpływ na stan środowiska naturalnego na obszarach sąsiadujących z dopuszczonymi do realizacji inwestycjami. Dla planowanych przedsięwzięć z grupy mogących zawsze znacząco oddziaływać na środowisko obowiązkowe jest sporządzenie raportu oddziaływania na środowisko w ramach oceny oddziaływania na środowisko.

W związku z powyższym zaniechano przedstawienia stanu środowiska na obszarach objętych przewidywanym znaczącym oddziaływaniem, gdyż takich obszarów się nie przewiduje, dostosowując zakres prognozy do zawartości i stopnia szczegółowości projektowanego dokumentu oraz przyjęcia tego dokumentu w procesie opracowywania projektów dokumentów powiązanych z tym dokumentem zgodnie z art. 52 ust. 1 ustawy z dnia 3 października 2008 r. o udostępnieniu informacji o środowisku i jego ochronie, udziale społeczeństwa w ochronie środowiska oraz o ocenach oddziaływania na środowisko (Dz.U. Nr 199, poz.1227 z 2008 r.).

7. Istniejące problemy ochrony środowiska istotne z punktu widzenia realizacji projektowanego dokumentu, w szczególności dotyczące obszarów podlegających ochronie na podstawie ustawy z dnia 16 kwietnia 2004 r. o ochronie przyrody.

Zgodnie z opracowaniem ekofizjograficznym miasta Suwałk z 2015 r. środowisko przyrodnicze miasta jest znacznie przekształcone antropogenicznie i nadal narażone na degradację ze względu na narastającą intensywność gospodarowania.

Według wyżej przytoczonego dokumentu zmiany i zagrożenia dotyczące środowiska przyrodniczego obszaru miasta Suwałki mają generalnie dwojaką genezę. Są to:

- zmiany i zagrożenia naturalne, będące efektem procesów przyrodniczych;
- zmiany i zagrożenia antropogeniczne wynikające z oddziaływania człowieka.

W warunkach środowiska miejskiego zmiany i zagrożenia przyrodnicze i antropogeniczne wzajemnie się przenikają, zarówno funkcjonalnie (procesy) jak i przestrzennie.

Zmiany i zagrożenia przyrodnicze związane są przede wszystkim z dynamiką środowiska i trendem jego ewolucji. Dynamika środowiska przyrodniczego na obszarze Suwałk jest generalnie mała. Nie występuje tu m. in. zagrożenie ruchami masowymi ziemi, czy zagrożenie powodziowe, małe i umiarkowane są średnie prędkości wiatru. Trend ewolucji środowiska przyrodniczego jest w minionych dekadach silnie modyfikowany przez skutki globalnych zmian klimatycznych (o podłożu antropogenicznym).

Klimat ziemski ociepla się – jest to udowodnione pomiarowo. Prognozy przewidują ocieplenie klimatu o 2-5 stopni C do 2100 r. w scenariuszu bez przeciwdziałania przyczynom (Archer 2012).

Dla Suwałk powyższa prognoza oznacza następujące zagrożenia:

- wzrost nasilenia ekstremalnych stanów pogodowych, jak nawalne deszcze i bardzo silne wiatry z fizycznym zagrożeniem dla zdrowia i życia ludzi oraz dóbr materialnych miasta;
- brak dostosowania przepustowości systemów kanalizacji deszczowej do prognozowanego wzrostu intensywności opadów atmosferycznych, co może powodować lokalne, okresowe zalania terenów zainwestowania miejskiego;
- wzrost zagrożenia powodziowego w dolinie Czarnej Hańczy.

Zmiany i zagrożenia antropogeniczne środowiska przyrodniczego wynikają przede wszystkim z zajmowania terenu pod zainwestowanie obiektami budowlanymi. W efekcie rozwoju zainwestowania występują i będą występować typowe i często nieuniknione zmiany środowiska przyrodniczego, jak:

- zmiany lokalnego ukształtowania terenu w wyniku robót ziemnych (niwelacje terenu);
- przekształcenia w przypowierzchniowych strukturach geologicznych w związku z robotami ziemnymi (wykopy pod fundamenty i dla potrzeb uzbrojenia terenu lub pod ewentualne podziemne instalacje);
- likwidacja pokrywy glebowej;
- zmiany aktualnego użytkowania gruntów;
- likwidacja istniejącej roślinności i nasadzenia zieleni na terenach miejskich;
- zmiany w lokalnym obiegu wody przez ograniczenie infiltracji i wzrost parowania (wprowadzenie sztucznych nawierzchni);
- modyfikacja topoklimatu terenu projektowanego zainwestowania w wyniku oddziaływania zabudowy na kształtowanie się warunków:
 - termicznych (większa pojemność cieplna w stosunku do powierzchni pokrytej roślinnością, sztuczne źródła ciepła);
 - anemometrycznych (powstanie lokalnej cyrkulacji jako efekt oddziaływania zabudowy i podwyższenia temperatury),
 - wilgotnościowych (zmniejszenie retencji przypowierzchniowej i przenikania wody do przypowierzchniowych warstw gruntu);
- zmiany fizjonomii krajobrazu przez wprowadzenie obiektów kubaturowych na terenie dotychczas wolnym od zabudowy.

Konsekwencją wprowadzenia zainwestowania będzie jego dalsze oddziaływanie na środowisko, tzw. oddziaływanie na etapie funkcjonowania. Może ono być bardzo zróżnicowane w zależności od charakteru zrealizowanych obiektów. W przewadze oddziaływanie takie ma wpływ na wszystkie komponenty środowiska przyrodniczego, a ich wzajemne powiązania funkcjonalne powodują zmiany całego systemu przyrodniczego i jego oblicza krajobrazowego.

Specyficznym elementem struktury funkcjonalno-przestrzennej Suwałk jest wybudowana obwodnica miasta w ciągu drogi ekspresowej S61, zapewniająca :

- *zabezpieczenie cennych obszarów środowiska naturalnego przed skutkami poważnych awarii drogowych,*

- *zlikwidowanie bariery drogowej dla zwierząt poprzez budowę przejść i przepustów,*
- (...)
- *zmniejszenie hałasu i emisji zanieczyszczeń do powietrza na obszarach zabudowanych,*
- *poprawa bezpieczeństwa ruchu,*
- *zmiana lokalizacji zabytków archeologicznych.*

Przyjętym w projekcie miejscowego planu zagospodarowania przestrzennego założeniom, stanowiącym odpowiedź na powyższe problemy ochrony środowiska poświęcono rozdziały 9 - 12 „prognozy oddziaływania na środowisko miejscowego planu zagospodarowania przestrzennego terenu ograniczonego ulicą Piaskową, rzeką Czarną Hańczą i granicami administracyjnymi miasta Suwałk; województwo podlaskie”.

8. Cele ochrony środowiska ustanowione na szczeblu międzynarodowym, wspólnotowym i krajowym, istotne z punktu widzenia projektowanego dokumentu, oraz sposoby, w jakich te cele i inne problemy środowiska zostały uwzględnione podczas opracowywania dokumentu.

8.1. Dokumenty ustanowione na szczeblu międzynarodowym.

Idea zrównoważonego rozwoju, na której opiera się analizowany dokument, uwzględnia trzy procesy pozostające ze sobą w równowadze: ochrona środowiska i racjonalna gospodarka zasobami naturalnymi, wzrost gospodarczy i sprawiedliwy podział korzyści z niego wynikających oraz rozwój społeczny. Poszczególne cele ochrony środowiska ustanowione na szczeblu międzynarodowym, również oparte zostały na bazie zasady zrównoważonego rozwoju. Zostały one zapisane w tzw. Protokołach do Konwencji Narodów Zjednoczonych, do których Polska również przystąpiła. Wśród tych Konwencji znajdują się:

8.1.1. Konwencja sporządzona w Aarhus dnia 25 czerwca 1998 r. o dostępie do informacji, udziale społeczeństwa w podejmowaniu decyzji oraz dostępie do sprawiedliwości w sprawach dotyczących ochrony środowiska (Dz. U. z 2003 nr 78 poz. 706 z późn. zm.). Jej celem jest zagwarantowanie uprawnień obywateli do dostępu do informacji, udziału w podejmowaniu decyzji oraz dostępu do wymiaru sprawiedliwości w sprawach dotyczących środowiska.

- 8.1.2. *Ramowa konwencja Narodów Zjednoczonych w sprawie zmian klimatu, sporządzona w Nowym Jorku w 1992 r. dnia 9 maja 1992 r.*** (Dz. U. z 1996 nr 53 poz. 238). Celem podstawowym tej konwencji jest doprowadzenie, zgodnie z właściwymi postanowieniami konwencji, do ustabilizowania koncentracji gazów cieplarnianych w atmosferze na poziomie, który zapobiegłby niebezpiecznej antropogenicznej ingerencji w system klimatyczny. Dla uniknięcia zagrożenia produkcji żywności i dla umożliwienia zrównoważonego rozwoju ekonomicznego poziom taki powinien być osiągnięty w okresie wystarczającym do naturalnej adaptacji ekosystemów do zmian klimatu.
- 8.1.3. *Protokół z Kioto do ramowej Konwencji Narodów Zjednoczonych, w sprawie zmian klimatu, sporządzony w Kioto dnia 11 grudnia 1997 r.*** (Dz. U. z 2005 nr 203 poz. 1684). Celem dokumentu jest walka ze zmianami klimatu. Szczegółowy cel polegał na ograniczeniu całkowitej emisji gazów cieplarnianych krajów rozwiniętych o co najmniej 5% w latach 2008- 2012 w stosunku do poziomu z 1990 r.
- 8.1.4. *Konwencja o ocenach oddziaływania na środowisko w kontekście transgranicznym, sporządzona w Espoo dnia 25 lutego 1991 r.*** (Dz. U. z 1999 nr 96 poz. 1110). Celem konwencji jest podejmowanie przez strony środków mających na celu zapobieganie, redukcję i kontrolowanie znaczącego szkodliwego oddziaływania transgranicznego na środowisko; ustanowienie procedury ocen oddziaływania na środowisko oraz wzajemne powiadamianie się stron o planowanej potencjalnie szkodliwej działalności.
- 8.1.5. *Protokół Montrealski w sprawie substancji zubożających warstwę ozonową, sporządzony w Montrealu dnia 16 września 1987 r.*** (Dz. U. z 1992 nr 98 poz. 490 z późn. zm.). Celem protokołu jest przeciwdziałanie dziurze ozonowej.
- 8.1.6. *Konwencja Wiedeńska o ochronie warstwy ozonowej, sporządzona w Wiedniu dnia 22 marca 1985 r.*** (Dz. U. z 1992 nr 98 poz. 488). Głównym celem tej Konwencji jest ochrona zdrowia ludzkiego i środowiska przed negatywnymi skutkami wynikającymi z działalności zmieniającej lub mogącej zmienić warstwę ozonową.
- 8.1.7. *Konwencja w sprawie transgranicznego zanieczyszczenia powietrza na dalekie odległości, sporządzona w Genewie dnia 13 listopada 1979 r.*** (Dz. U. z 1985 nr 60 poz. 311 z późn. zm.). Podstawowym celem Konwencji dla stron jest zobowiązanie, by chronić człowieka i jego środowisko przed zanieczyszczeniem powietrza oraz dążyć do ograniczenia i tak dalece, jak to jest możliwe, do stopniowego zmniejszania

i zapobiegania zanieczyszczeniu powietrza, włączając w to transgraniczne zanieczyszczanie powietrza na dalekie odległości.

8.1.8. Konwencja o zakazie używania technicznych środków oddziaływania na środowisko w celach militarnych lub jakichkolwiek innych celach wrogich, otwarta do podpisania w Genewie dnia 18 maja 1977 r. (Dz. U. z 1978 nr 31 poz. 132). Celem tej konwencji jest ustanowienie skutecznego zakazu wykorzystania technicznych środków oddziaływania na środowisko w celach militarnych lub w jakichkolwiek innych celach wrogich dla wyeliminowania niebezpieczeństwa, które takie wykorzystanie stwarza dla ludzkości oraz potwierdzenie woli działania na rzecz urzeczywistnienia tego celu.

Sama prognoza oraz cała procedura strategicznej oceny oddziaływania na środowisko jest wyrazem uwzględnienia ustaleń dokumentu nr 8.1.1. Wyrazem uwzględnienia celów dokumentu nr 8.1.4. jest rozdział 4. „Informacje o możliwym transgranicznym oddziaływaniu na środowisko.” niniejszej prognozy, gdzie omówiono zagadnienia ewentualnego transgranicznego oddziaływania projektu miejscowego planu na środowisko. Cele dokumentu nr 8.1.2, 8.1.3 i 8.1.7 zostały uwzględnione w projekcie planu poprzez zaopatrzenie w ciepło terenów objętych planem z miejskiej sieci ciepłowniczej lub gazowej. Dopuszcza się również stosowanie źródeł ciepła nie emitujących zanieczyszczeń (energia elektryczna, słoneczna, pompy ciepła) oraz zaopatrzenie z sieci gazowej lub miejskiej sieci ciepłowniczej. Nie ma podstaw aby sądzić, że ustalenia projektu w jakikolwiek sposób naruszają ustalenia konwencji nr 8.1.8..

8.2. Dokumenty ustanowione na szczeblu wspólnotowym.

Cele ochrony środowiska ustanowione na szczeblu wspólnotowym, zostały zapisane w uchwałach, dyrektywach i rozporządzeniach Rady Unii Europejskiej. Najważniejsze z punktu widzenia ochrony środowiska są:

8.2.1. Dyrektywa 2001/42/WE Parlamentu Europejskiego i Rady z dnia 27 czerwca 2001 r.

w sprawie oceny wpływu niektórych planów i programów na środowisko. Celem niniejszej dyrektywy jest zapewnienie wysokiego poziomu ochrony środowiska i przyczynienie się do uwzględniania aspektów środowiskowych w przygotowaniu i przyjmowaniu planów i programów w celu wspierania stałego rozwoju, poprzez zapewnienie, że zgodnie z niniejszą dyrektywą dokonywana jest ocena wpływu na

środowisko niektórych planów i programów, które potencjalnie mogą powodować znaczący wpływ na środowisko.

8.2.2. *Dyrektywa 2000/60/WE Parlamentu Europejskiego i Rady z dnia 23 października 2000 r.*

ustanawiająca ramy wspólnotowego działania w dziedzinie polityki wodnej. Celem niniejszej dyrektywy jest ustalenie ram dla działań na rzecz ochrony śródlądowych wód powierzchniowych, wód przejściowych, wód przybrzeżnych oraz wód podziemnych.

8.2.3. *Dyrektywa Rady 1999/31/WE z dnia 26 kwietnia 1999 r.* w sprawie składowania odpadów. Celem niniejszej dyrektywy jest poprzez surowe wymagania eksploatacyjne i techniczne dotyczące odpadów i składowisk zapewnienie środków, procedur i zasad postępowania zmierzających do zapobiegania lub zmniejszenia w jak największym stopniu, negatywnych dla środowiska skutków składowania odpadów w trakcie całego cyklu istnienia składowiska, w szczególności zanieczyszczenia wód powierzchniowych, wód gruntowych, gleby i powietrza oraz skutków dla środowiska globalnego, włącznie z efektem cieplarnianym, a także wszelkiego ryzyka dla zdrowia ludzkiego.

8.2.4. *Dyrektywa 96/61/EC z 24 września 1996 r.* w sprawie zintegrowanego zapobiegania i ograniczania zanieczyszczeń. Celem niniejszej dyrektywy jest osiągnięcie zintegrowanego zapobiegania zanieczyszczeniom środowiska naturalnego i ich kontroli, powodowanych przez rodzaje działalności wymienione w załączniku I. Określa ona środki mające na celu zapobieganie oraz, w przypadku braku takiej możliwości, zmniejszenie emisji do powietrza, środowiska wodnego i gleby, na skutek wspomnianych powyżej działań, łącznie ze środkami dotyczącymi odpadów, w celu osiągnięcia wysokiego poziomu ochrony środowiska naturalnego jako całości, bez uszczerbku dla przepisów dyrektywy 85/337/EWG i innych odpowiednich przepisów wspólnotowych.

8.2.5. *Dyrektywa 96/62/EU z dnia 27 września 1996 r.* w sprawie jakości powietrza. Ogólnym celem niniejszej dyrektywy jest zdefiniowanie podstawowych zasad wspólnej strategii poświęconej: zdefiniowaniu i określeniu celów odnośnie do jakości otaczającego powietrza na terenie Wspólnoty, wyznaczonych tak, aby unikać,

zapobiegać lub ograniczać szkodliwe oddziaływanie na zdrowie ludzkie i środowisko jako całość; ocenie jakości otaczającego powietrza w Państwach Członkowskich na podstawie wspólnych metod i kryteriów; uzyskaniu odpowiednich informacji o jakości otaczającego powietrza i zapewnieniu, by informacje te były udostępnione publicznie, między innymi w formie progów alarmowych; utrzymaniu jakości otaczającego powietrza tam, gdzie jest ona dobra, oraz jej poprawie w pozostałych przypadkach.

8.2.6. Rozporządzenie (WE) Nr 761/2001 Parlamentu Europejskiego i Rady z dnia 19 marca 2001r., dopuszczające dobrowolny udział organizacji w systemie eko-zarządzania i audytu we Wspólnocie (EMAS). Celem tego rozporządzenia jest ustanowienie wspólnotowego systemu eko- zarządzania i audytu, dopuszczającego dobrowolny udział organizacji, zwany EMAS, służący ocenie i doskonaleniu efektów działalności środowiskowej organizacji oraz dostarczaniu odpowiednich informacji opinii publicznej i innym zainteresowanym stronom. Celem EMAS jest wspieranie ciągłego doskonalenia efektów działalności środowiskowej organizacji.

8.2.7. Dyrektywa Rady 90/313/EWG z dnia 7 czerwca 1990 r. w sprawie swobody dostępu do informacji o środowisku. Celem Dyrektywy jest zagwarantowanie każdej osobie fizycznej lub prawnej w całej Wspólnocie swobodnego dostępu do informacji o środowisku będących w posiadaniu władzy publicznej w formie pisemnej, wizualnej, przekazu ustnego lub baz danych, dotyczących stanu środowiska, działań lub środków, które wpływają lub mogą wpływać niekorzystnie na środowisko oraz takich, które mają na celu jego ochronę.

8.2.8. Rozporządzenie Rady 1210/90/EWG z dnia 7 maja 1990 r. w sprawie utworzenia Europejskiej Agencji Ochrony Środowiska oraz sieci informacji i obserwacji środowiska. Celem tego rozporządzenia jest ustanowienie Europejskiej Agencji Ochrony Środowiska i dążenie do utworzenia europejskiej sieci informacji i obserwacji środowiska.

8.2.9. Dyrektywa Rady 85/337/EWG z dnia 27 czerwca 1985 r. w sprawie oceny skutków wywieranych przez niektóre przedsięwzięcia publiczne i prywatne na środowisko naturalne. Celem tej dyrektywy jest wprowadzenie zasad ogólnych dla oceny skutków wywieranych na środowisko w celu uzupełnienia i skoordynowania procedur

wydawania zezwoleń na publiczne i prywatne przedsięwzięcia, które mogą mieć znaczny wpływ na środowisko.

8.2.10. Pakiet energetyczno- klimatyczny przyjęty przez Komisję Europejską w grudniu 2008 r.. Dokumenty wchodzące w skład pakietu skupiają się na trzech kluczowych celach: ograniczeniu emisji gazów cieplarnianych, promowaniu stosowania energii ze źródeł odnawialnych i podnoszeniu sprawności energetycznej Unii Europejskiej.

Niniejsza prognoza uwzględnia cele dokumentu wymienionego w pkt. 8.2.1, poprzez sporządzenie oceny wpływu na środowisko przedmiotowego projektu mpzp. Plan uwzględnia także cele dokumentu wymienionego w pkt. 8.2.2., ponieważ zawiera ustalenia co do sposobów ochrony wód powierzchniowych i wód podziemnych wymienione w § 10, § 21 i § 22 projektu planu. Projekt mpzp uwzględnia cele dokumentu z pkt. 8.2.3, ponieważ jego ustalenia w § 25 rozwiązują problem gospodarowania odpadami. Cele dokumentu z pkt. 8.2.4. zostały wypełnione, ponieważ na terenie objętym projektem mpzp nie przewiduje się działalności wymienionych w załączniku I do dokumentu z pkt. 8.2.4. Jako, że w projekcie mpzp zawarte są propozycje odnośnie ochrony powietrza uwzględnione są tym samym cele wymienione w dokumencie z pkt. 8.2.5. Cele wymienione w dokumencie nr 8.2.6. zostały osiągnięte w tym samym dokumencie. Na mocy prawodawstwa polskiego zarówno projekt mpzp jak i niniejsza prognoza będą udostępniane społeczeństwu, wobec czego cele ochrony środowiska wymienione w dokumencie z pkt. 8.2.7. zostaną osiągnięte. Cele dokumentu nr 8.2.8. zostały wypełnione już w samym tym dokumencie, ponieważ mpzp jest dokumentem planistycznym, dla którego przeprowadza się strategiczną ocenę oddziaływania na środowisko, a nie przedsięwzięciem dla którego przeprowadza się ocenę oddziaływania na środowisko. Cele wymienione w dokumencie nr 8.2.9. nie dotyczą projektu mpzp. Cele dokumentu nr 8.2.10. zostały uwzględnione w projekcie miejscowego planu zagospodarowania przestrzennego poprzez zapis w § 23 i § 24.

8.3. Dokumenty ustanowione na szczeblu krajowym.

Cele ochrony środowiska ustanowione na szczeblu międzynarodowym i wspólnotowym zasymilowane zostały do polskiego systemu prawnego ze względu na nasze członkostwo w Unii Europejskiej. Na szczeblu krajowym, podstawowymi dokumentami określającymi cele ochrony środowiska są:

8.3.1. „Polityka ekologiczna państwa w latach 2009- 2012 z perspektywą do roku 2016”, uchwalona 22 maja 2009 roku. Polityka ekologiczna jest dokumentem, który przez określenie celów w zakresie ekologii wskazuje działania konieczne dla właściwej ochrony środowiska naturalnego, wśród celów wymienia się: działania na rzecz zapewnienia realizacji zasady zrównoważonego rozwoju; przystosowanie do zmian klimatu; ochrona różnorodności biologicznej.

8.3.2. Ustawa z dnia 14 grudnia 2012 r. o odpadach (Dz. U. z 2019 r. poz. 701, 730). Celem ustawy jest określenie środków służących ochronie środowiska, życia i zdrowia ludzi zapobiegających i zmniejszających negatywny wpływ na środowisko oraz zdrowie ludzi wynikający z wytwarzania odpadów i gospodarowania nimi oraz ograniczenie ogólnych skutków użytkowania zasobów i poprawiających efektywność takiego użytkowania.

8.3.3. Ustawa z dnia 9 czerwca 2011 r. Prawo geologiczne i górnicze (Dz. U. 2019 r. poz. 868). Celem tej ustawy jest określenie wymagań w zakresie ochrony złóż kopalin, wód podziemnych oraz innych elementów środowiska w związku z wykonywaniem działalności w zakresie: prac geologicznych, wydobywania kopalin ze złóż, podziemnego bezzbiornikowego magazynowania substancji, podziemnego składowania odpadów.

8.3.4. Ustawa z dnia 3 października 2008 r. o udostępnianiu informacji o środowisku i jego ochronie, udziale społeczeństwa w ochronie środowiska oraz o ocenach oddziaływania na środowisko (Dz. U. z 2018 r. poz. 2081, z 2019 r. poz. 630). Celem tej ustawy jest określenie zasad i trybu postępowania w sprawach: udostępniania informacji o środowisku i jego ochronie, ocen oddziaływania na środowisko, transgranicznego oddziaływania na środowisko; zasady udziału społeczeństwa w ochronie środowiska; określenie organów administracji właściwych w tych sprawach.

8.3.5. Ustawa z dnia 10 lipca 2008 r. o odpadach wydobywczych (Dz. U. z 2017 r. poz. 1849). Celem ustawy jest zapobieganie powstawaniu w przemyśle wydobywczym odpadów wydobywczych, ograniczanie ich niekorzystnego wpływu na środowisko oraz życie i zdrowie ludzi.

- 8.3.6. Ustawa z dnia 16 kwietnia 2004 r. o ochronie przyrody** (tekst jedn. Dz. U. 2018 r. poz. 1614, 2244, 2340). Celem ustawy jest określenie zasad i form ochrony przyrody żywej i nieożywionej oraz krajobrazu.
- 8.3.7. Ustawa z dnia 23 lipca 2003 r. o ochronie zabytków i opiece nad zabytkami** (tekst jedn. Dz. U. z 2018 r. poz. 2067, 2245, z 2019 r. poz. 730). Celem ustawy jest określenie przedmiotu, zakresu i formy ochrony zabytków oraz opieki nad nimi, zasad tworzenia krajowego programu ochrony zabytków i opieki nad zabytkami oraz finansowania prac konserwatorskich, restauratorskich i robót budowlanych przy zabytkach, a także organizacji organów ochrony zabytków.
- 8.3.8. Ustawa z dnia 18 lipca 2001 r. Prawo wodne** (Dz. U. z 2018 r. poz. 2268, z 2019 r. poz. 125, 534). Celem ustawy jest regulacja gospodarowania wodami zgodnie z zasadą zrównoważonego rozwoju, a w szczególności kształtowanie i ochronę zasobów wodnych, korzystanie z wód oraz zarządzanie zasobami wodnymi.
- 8.3.9. Ustawa dnia 27 kwietnia 2001 r. Prawo ochrony środowiska** (Dz. U. z 2018 r. poz. 799, 1356, 1479, 1564, 1590, 1592, 1648, 1722, 2161, 2533, z 2019 r. poz. 42, 412, 452). Celem ustawy jest określenie zasad ochrony środowiska oraz warunków korzystania z jego zasobów, z uwzględnieniem wymagań zrównoważonego rozwoju, a w szczególności: zasad ustalania warunków ochrony zasobów środowiska, warunków wprowadzania substancji lub energii do środowiska, kosztów korzystania ze środowiska.
- 8.3.10. Ustawa z dnia 3 lutego 1995 r. o ochronie gruntów rolnych i leśnych** (Dz. U. 2017 r. Poz. 1161). Celem ustawy jest regulacja zasad ochrony gruntów rolnych i leśnych oraz rekultywacji i poprawiania wartości użytkowej gruntów.
- 8.3.11. Strategiczny plan adaptacji dla sektorów i obszarów wrażliwych na zmiany klimatu do roku 2020** wskazuje cele i kierunki działań adaptacyjnych, które należy podjąć w najbardziej wrażliwych sektorach i obszarach w okresie do roku 2020: gospodarce wodnej, rolnictwie, leśnictwie, różnorodności biologicznej i obszarach prawnie chronionych, zdrowiu, energetyce, budownictwie, transporcie, obszarach górskich, strefie wybrzeża, gospodarce przestrzennej i obszarach zurbanizowanych. Wrażliwość tych sektorów została określona w oparciu o przyjęte dla SPA scenariusze zmian klimatu. Zaproponowano cele, kierunki działań oraz konkretne działania, które

korespondują z dokumentami strategicznymi, w szczególności Strategią Rozwoju Kraju 2020 i innymi strategiami rozwoju i jednocześnie stanowią ich niezbędne uzupełnienie w kontekście adaptacji.

8.3.12. Krajowy Program Oczyszczania Ścieków Komunalnych jest podstawowym instrumentem wdrożenia postanowień dyrektywy 91/271/EWG. Celem Programu, przez realizację ujętych w nim inwestycji, jest ograniczenie zrzutów niedostatecznie oczyszczanych ścieków, a co za tym idzie– ochrona środowiska wodnego przed ich niekorzystnymi skutkami.

Projektowany mpzp uwzględnia cele dokumentu wymienionego w pkt. 8.3.1., ponieważ ogólną podstawą ustaleń miejscowego planu jest zasada zrównoważonego rozwoju. Plan uwzględnia także cele dokumentu wymienionego w pkt. 8.3.2., ponieważ jego ustalenia w § 25 rozwiązują problem gospodarowania odpadami. Na mocy prawodawstwa polskiego zarówno projekt mpzp jak i niniejsza prognoza będą udostępniane społeczeństwu, wobec czego cele ochrony środowiska wymienione w dokumencie z pkt. 8.3.4. zostaną osiągnięte. Cele dokumentu z pkt. 8.3.6. są uwzględnione w rozdziale 2 projektu planu. Projektowany plan uwzględnia cele dokumentu wymienionego w pkt. 8.3.7. w rozdziale 5. Ustalenia dokumentu wymienionego w pkt. 8.3.8. oraz 8.3.12. są uwzględnione w § 10, § 21 i § 22 projektu planu.

Dokument 8.3.11. wskazuje cele i kierunki działań adaptacyjnych, wynikających ze zmian klimatu. W obszarze gospodarki przestrzennej i terenów zurbanizowanych zmiany klimatyczne będą prowadziły do zmniejszenia zasobów przestrzeni dostępnej dla danego typu prowadzonej lub planowanej działalności m.in. ze względu na zwiększone ryzyko powodziowe, wzrost ryzyka osuwiskowego, nasilenie procesów erozji wodnej i wietrznej, deficyt wody, podniesienie, a także obniżenie poziomu wód gruntowych. Obszary zurbanizowane zagrożone są bezpośrednio szczególnie trzema zjawiskami: intensyfikacją miejskiej wyspy ciepła i silnymi ulewami powodującymi podtopienia oraz suszą sprzyjającą deficytowi wody w miastach. Kierunki działań adaptacyjnych do zmian klimatu w obszarze gospodarki przestrzennej i budownictwa dotyczą w szczególności skutecznej ochrony terenów zabudowy istniejącej i projektowanej przed osuwiskami, ruchami masowymi ziemi oraz niebezpieczeństwem powodzi. W obszarze objętym planem nie występują obszary szczególnego zagrożenia powodzią, osuwiska oraz tereny zagrożone ruchami masowymi.

- 9. Przewidywane znaczące oddziaływania w tym oddziaływanie bezpośrednie, pośrednie, wtórne, skumulowane, krótkoterminowe, średnioterminowe i długoterminowe, stałe i chwilowe oraz pozytywne i negatywne, na cele i przedmiot obszaru „Natura 2000” oraz integralność tego obszaru, a także na środowisko, a w szczególności na: różnorodność biologiczną, ludzi, zwierzęta, rośliny, wodę, powietrze, powierzchnię ziemi, krajobraz, klimat, zasoby naturalne, zabytki, dobra materialne, z uwzględnieniem zależności między tymi elementami środowiska i między oddziaływaniami na te elementy.**

9.1. Oddziaływanie na obszary chronione na mocy ustawy o ochronie przyrody.

9.1.1. Oddziaływanie na projektowany Specjalny Obszar Ochrony Siedlisk Natura 2000 PLH 200004 „Ostoja Wigierska”, zatwierdzony przez Komisję Europejską.

Na zał. nr 2 do prognozy przedstawiono na mapie położenie całego obszaru „Ostoja Wigierska” o powierzchni 16 065,1 ha. Na tej mapie wyraźnie widać, że obszar zlokalizowany w mieście Suwałki o pow. 15,5 ha (łącznie z obszarem o podobnej powierzchni 16,1 ha zlokalizowanym w gminie Suwałki) oddzielony jest od zwartego jednolitego kompleksu Ostoi obejmującego Wigierski Park Narodowy. Odległość między tymi obszarami wynosi około 2 km i zlokalizowana jest między nimi zwarta zabudowa wsi Krzywe z układem komunikacyjnym. Obszar Ostoi zlokalizowany w mieście Suwałki i w granicach obszaru projektowanego miejscowego planu zagospodarowania przestrzennego stanowi 0,096 % całości obszaru „Ostoy Wigierskiej”.

Plan ochrony „Ostoy Wigierskiej” jest w trakcie opracowania. Z projektu planu ochrony wynika iż w granicach miasta Suwałk:

- nie stwierdzono występowania siedlisk i stanowisk gatunków roślin i zwierząt stanowiących przedmiot ochrony obszaru „Ostoja Wigierska” PLH200004;
- nie ustalono obszarów wdrażania działań ochronnych w stosunku do przedmiotów ochrony obszaru „Ostoja Wigierska” PLH200004;
- nie określono wskazań do zmian w studium uwarunkowań i kierunków zagospodarowania przestrzennego i innych dokumentach planistycznych miasta Suwałki.

Przedmiotowy projekt planu miejscowego wprowadza łącznie 1,3676 ha zmian, tj. zabudowę usługową i produkcyjno-usługową (kontur 3U,P) na gruntach obszaru Natura 2000, w tym 0,009 ha gruntów to nieużytki N pozostałe grunty rolne (rola klasy VI) (fotografia nr

25 przedstawiono te grunty). Przeznaczone pod zainwestowanie grunty rolne w większości są zasiewane, niewielka tylko ich część, 0,1392 ha leży odłogiem.

Powierzchnię zaprojektowanych zmian w stosunku do 15,5 ha obszaru Natura 2000 objętych planem oraz do 16 065 ha obszaru Natura 2000 „Ostoja Wigierska” należy uznać za nieznaczną. Grunty, których przeznaczenie ma ulec zmianie nie obejmuje bezpośrednio siedlisk i stanowisk gatunków roślin i zwierząt stanowiących przedmiot ochrony obszaru „Ostoja Wigierska”.

Planowana w projekcie planu realizacja zabudowy usługowej i usługowo-produkcyjnej w konturze 3U, nie będzie miała wpływu na integralność obszaru Natura 2000 ze względu na niewielki zakres tego poszerzenia, a ponadto obszar w którym planowane są te inwestycje oddzielony jest od pozostałego kompleksu „Ostoja Wigierska”.zwartą zabudową wsi Krzywe z układem komunikacyjnym.

W projekcie planu zawarto także zapisy, które wpłyną pozytywnie na stan ochrony obszaru Natura 2000 i jej przedmiotów ochrony. Są to zapisy ustalające zasady odprowadzania ścieków bytowych z budynków oraz zasady zaopatrzenia w gaz i ciepło. W zakresie gospodarki ściekowej w § 21 punkt 1) i 2) zapisano:

„nakaz odprowadzenia ścieków bytowych systemem zbiorczym do istniejącej kanalizacji miejskiej a w miejscach gdzie brak jest kanalizacji miejskiej - po jej wybudowaniu”;

„dopuszcza się budowę przydomowych oczyszczalni ścieków oraz szczelnych zbiorników na nieczystości w zabudowie zagrodowej”.

W zakresie zaopatrzenia w ciepło w § 23 punkt 1) i 2) zapisano:

„zaopatrzenie w ciepło terenów U,P, U, K przewiduje się z miejskiej sieci ciepłowniczej lub gazowej;”

„dopuszcza się indywidualne źródła ciepła spełniające wymagania przepisów szczególnych w zakresie emisji zanieczyszczeń do powietrza.”

Po dokładnej analizie zapisów projektu miejscowego planu zagospodarowania przestrzennego terenu ograniczonego ulicą Piaskową, rzeką Czarną Hańczą i granicami administracyjnymi miasta Suwałk oraz projektu planu zadań ochrony obszaru „Ostoja Wigierska”, stwierdza się, że zapisy projektu planu nie będą w sposób istotny zwiększać prawdopodobieństwa wystąpienia zagrożeń dla właściwego stanu ochrony przedmiotów ochrony obszaru. W związku z projektowanymi zapisami dotyczącymi ochrony przedmiotowej „Ostoi Wigierskiej”, nie stwierdza się niezgodności projektu planu z celami działań ochronnych wytyczonymi w projekcie planu zadań ochronnych dla

obszaru dla obszaru Natura 2000 „Ostoja Wigierska”. Ustalenia planu nie wpłyną negatywnie na utrzymaniu populacji oraz siedlisk przedmiotów ochrony w niepogorszonym stanie.

Ponadto stwierdza się, że projekt planu nie przesądza o szczegółowych rozwiązaniach zabudowy usługowej i usługowo-produkcyjnej oraz rozbudowy i modernizacji miejskiej oczyszczalni ścieków z gospodarką osadową i odpadową, które będą uzgadniane w trakcie sporządzania oceny oddziaływania przedsięwzięcia na środowisko.

9.1.2. Oddziaływanie na siedliska występowania chronionych gatunków roślin i zwierząt.

W trakcie inwentaryzacji przyrodniczej terenu objętego planem której dokonano w dniach 7.06.2019, 23.08.2019 i 27.09.2019 nie stwierdzono na przedmiotowym terenie występowania chronionych roślin i zwierząt zarówno na obszarze Natura 2000 jak i na pozostałym terenie.

Napotkane w trakcie inwentaryzacji rośliny i siedliska opisano w punkcie 5.7 i 5.8 przedmiotowej prognozy.

9.1.3. Oddziaływanie na pomniki przyrody.

Pomniki przyrody znajdują się poza obszarem projektu mpzp, w obrębie zabudowy miasta Suwałk. Uznaje się więc, że przedmiotowy projekt mpzp nie wpłynie negatywnie na pomniki przyrody.

9.2. Oddziaływanie na elementy środowiska.

9.2.1. Różnorodność biologiczna.

Zajęcie nowych terenów pod zabudowę usługową i usługowo-produkcyjną zmniejszy powierzchnię dostępnych siedlisk dla niektórych gatunków. W skali globalnej, niszczenie siedlisk jest najpoważniejszym zagrożeniem dla przyrody. Jednakże, zmiany przeznaczenia terenów rolnych VI klasy i nieużytków nie powinny mieć znaczącego negatywnego wpływu na bioróżnorodność terenów im sąsiadujących. Przemawia za tym fakt, że gatunki tam bytujące, występowały na łąkach i polach które w pozostałej zdecydowanej większości pozostaną w dotychczasowym użytkowaniu.

W związku z powyższym, można przyjąć, że planowane zmiany sposobu zagospodarowania nie będą wywierać znaczącego negatywnego oddziaływania na różnorodność biologiczną.

9.2.2. Ludzie.

Generalnie nie przewiduje się negatywnych oddziaływań związanych z wprowadzeniem w życie przedmiotowego projektu mpzp. Oddziaływanie szkodliwe nowej zabudowy usługowej i usługowo-produkcyjnej nie może zgodnie z § 15 punkt 7) projektu planu wykraczać poza granice działki inwestora.

Ponadto na terenie 6K znajduje się miejska oczyszczalnia która zabezpiecza wody rzeki Czarnej Hańczy przed skażeniem ściekami i umożliwia rozwój i rozbudowę miasta. Obiekt ten posiada aktualne, ważne do końca 2026 roku pozwolenie wodnoprawne na odprowadzanie ścieków do rzeki Czarnej Hańczy. Powstające w procesie oczyszczania osady są przetwarzane w komorach fermentacyjnych i osad posiadający niezbędne badania odbierany jest przez rolników i użytkowany jako nawóz.

9.2.3. Zwierzęta.

W trakcie inwentaryzacji przyrodniczej terenu objętego planem której dokonano w dniach 7.06.2019, 23.08.2019 i 27.09.2019 nie stwierdzono na przedmiotowym terenie występowania chronionych zwierząt zarówno na obszarze Natura 2000 jak i na pozostałym terenie.

Realizacja projektu spowoduje dalsze przekształcanie powierzchni w funkcje: produkcyjną i usługową i komunikacyjną. Teren opracowania jest już w dużym stopniu przekształcony. Nowe inwestycje spowodują zmniejszenie terenów biologicznie czynnych. Zwierzyna śródpolna i ptaki będą zmuszone przesiedlić się w miejsca mniej dostępne dla człowieka.

Miejska oczyszczalnia ścieków chroni wody rzeki Czarnej Hańczy i umożliwia swobodny rozwój roślin i zwierząt w swej toni.

Biorąc pod uwagę powyższe oraz wnioski opisane w podrozdziale 9.1.2. „Oddziaływanie na siedliska występowania chronionych gatunków roślin i zwierząt” nie stwierdza się znaczącego negatywnego oddziaływania projektu mpzp w zakresie możliwości naruszeń zakazów obowiązujących w stosunku do zwierząt określonych w rozporządzeniu

Ministra Środowiska z dnia 6 października 2014 r. w sprawie ochrony gatunkowej zwierząt, występujących na terenie objętym projektem mpzp oraz w zasięgu jego oddziaływania.

9.2.4. Rośliny.

W trakcie inwentaryzacji przyrodniczej terenu objętego planem której dokonano w dniach 7.06.2019, 23.08.2019 i 27.09.2019 nie stwierdzono na przedmiotowym terenie występowania chronionych roślin.

Ponieważ stanowiska cennych roślin nie istnieją na gruntach, których przeznaczenie ulegnie zmianie, analizie może być poddane tylko ewentualne oddziaływanie pośrednie na rośliny.

Bezpośredni wpływ zmian przeznaczenia terenów na stanowiska gatunków, został opisany w rozdziale 9.1.2. Oddziaływanie na siedliska występowania chronionych gatunków roślin i zwierząt.

Biorąc pod uwagę fakt, że w projekcie mpzp zakazuje się odprowadzanie nieoczyszczonych ścieków do gruntu i tworzenia składowisk wszelkich rodzajów odpadów, a także działania minimalizujące zanieczyszczenie powietrza można stwierdzić, że projekt planu będzie pozytywnie oddziaływał na rośliny. Korzystanie z ciepła z miejskiej sieci ciepłowniczej oraz zastosowanie gazu ziemnego do ogrzewania budynków, a w przypadku miejskiej oczyszczalni ścieków biogazu powstającego z fermentacji osadów ściekowych, powinno zmniejszyć stężenie zanieczyszczeń powietrza szkodliwych dla roślin.

Biorąc pod uwagę powyższe oraz wnioski opisane w podrozdziale 9.1.2. „Oddziaływanie na siedliska występowania chronionych gatunków roślin i zwierząt” nie stwierdza się znaczącego negatywnego oddziaływania projektu mpzp w zakresie możliwości naruszeń zakazów obowiązujących w stosunku do roślin określonych w rozporządzeniu Ministra Środowiska z dnia 9 października 2014 r. w sprawie ochrony gatunkowej roślin, występujących na terenie objętym projektem mpzp oraz w zasięgu jego oddziaływania.

9.2.5. Stosunki wodne.

Projekt planu przewiduje zaopatrzenie obiektów w wodę z sieci wodociągu miejskiego i podłączenie istniejącej i projektowanej zabudowy do kanalizacji miejskiej. Wody opadowe z terenów utwardzonych odprowadzane będą do kanalizacji deszczowej lub do ziemi

z uwzględnieniem urządzeń podczyszczających. Rozwiązania gospodarki wodno– ściekowej zawarte w projekcie planu nie powinny doprowadzić do zanieczyszczeń wód podziemnych.

Ocena wpływu na jednolite części wód i osiągnięcie celów środowiskowych określonych w planach zagospodarowania wodami wynikającymi z realizacji założeń Ramowej Dyrektywy Wodnej.

Według „Planu gospodarowania wodami na obszarze dorzecza Niemna” (Dz. U. 2016 r. Poz. 1915) oraz wg „Planu gospodarowania wodami na obszarze dorzecza Wisły” (Dz. U. 2016 r. Poz. 1911), miasto Suwałki położone jest w następujących jednolitych częściach wód (JCW):

• **jednolite części wód powierzchniowych (JCWP)**

- PLRW8000186419 „Czarna Hańcza od wypływu z jeziora Hańcza do jeziora Wigry”– obszar dorzecza Niemna- naturalna część wód; stan dobry; osiągnięcie założonych celów środowiskowych uznano za zagrożone; przyjęto odstępstwa od założonych celów; wpływ działalności antropogenicznej na stan JCW generuje konieczność przesunięcia w czasie osiągnięcia celów środowiskowych z uwagi na brak rozwiązań technicznych możliwych do zastosowania w celu poprawy JCW;
- PLRW8000186432 „Dopływ z jeziora Staw”- obszar dorzecza Niemna- naturalna część wód; stan dobry; osiągnięcie założonych celów środowiskowych uznano za niezagrożone;
- PLRW80001864349 „Piertanka z jez. Krzywe Wigierskie, Pierty”- obszar dorzecza Niemna- naturalna część wód; stan dobry; osiągnięcie założonych celów środowiskowych uznano za niezagrożone;
- PLRW200018262247 „Szczeberka od źródeł do Blizny bez Blizny”- obszar dorzecza Wisły- naturalna część wód; stan zły; osiągnięcie założonych celów środowiskowych uznano za niezagrożone;

• **jednolite części wód podziemnych (JCWPd)**

- JCWPd nr 23- kod PLGW820023- obszar dorzecza Niemna, region wodny Niemna- stan ilościowy jednolitych części wód podziemnych oceniono jako dobry, stan chemiczny jako dobry a osiągnięcie celów środowiskowych uznano jako niezagrożone;

- JCWPd nr 34- obszar dorzecza Wisły/ obszar dorzecza Niemna, region wodny Środkowej Wisły/ region wodny Niemna- stan ilościowy jednolitych części wód podziemnych oceniono jako dobry, stan chemiczny jako dobry a osiągnięcie celów środowiskowych uznano jako niezagrożone.

W „Planie gospodarowania wodami na obszarze dorzecza Wisły” i w „Planie gospodarowania wodami na obszarze dorzecza Niemna” szczególną rolę zajmuje podsumowanie działań zawartych w „Programie wodno- środowiskowym kraju” (PWŚK). Przy ustalaniu celów środowiskowych dla jednolitych części wód powierzchniowych brano pod uwagę aktualny stan JCWP w związku z wymaganym zgodnie z Ramową Dyrektywę Wodną (RDW) warunkiem niepogarszania ich stanu. Ponadto, ustalając cele uwzględniano także różnicę pomiędzy naturalnymi, a silnie zmienionymi oraz sztucznymi częściami wód. Dla naturalnych części wód celem będzie osiągnięcie co najmniej dobrego stanu ekologicznego, dla silnie zmienionych i sztucznych części wód- co najmniej dobrego potencjału ekologicznego. Ponadto, w obydwu przypadkach, w celu osiągnięcia dobrego stanu/potencjału konieczne będzie dodatkowo utrzymanie co najmniej dobrego stanu chemicznego.

Cele środowiskowe dla wód podziemnych określone w ww. „Planach...” to:

- zapobieganie dopływowi lub ograniczanie dopływu zanieczyszczeń do wód podziemnych;
- zapobieganie pogarszania się stanu wszystkich części wód podziemnych (z zastrzeżeniami wymienionymi w RDW);
- zapewnianie równowagi między poborem a zasilaniem wód podziemnych;
- wdrożenie działań niezbędnych do odwrócenia znaczącego i utrzymującego się rosnącego trendu stężenia każdego zanieczyszczenia powstałego wskutek działalności człowieka.

Docelowo, realizacja ustaleń miejscowego planu zagospodarowania przestrzennego terenu ograniczonego ulicą Piaskową, rzeką Czarną Hańczą i granicami administracyjnymi miasta Suwałk w zakresie gospodarki ściekowej, w tym funkcjonowanie i modernizacja miejskiej oczyszczalni ścieków, będzie miała bardzo pozytywny wpływ na stan jednolitych części wód powierzchniowych (JCWP)- PLRW8000186419 „Czarna Hańcza od wypływu z jeziora Hańcza do jeziora Wigry”– obszar dorzecza Niemna, w których znajduje się teren planu.

Realizacja ustaleń projektu ustaleń miejscowego planu zagospodarowania przestrzennego terenu ograniczonego ulicą Piaskową, rzeką Czarną Hańczą i granicami administracyjnymi miasta Suwałk nie stwarza zagrożenia dla osiągnięcia celów środowiskowych określonych w „Planie gospodarowania wodami na obszarze dorzecza Niemna” (2016) i w „Planie gospodarowania wodami na obszarze dorzecza Wisły” (2016).

9.2.6. Powietrze.

W przypadku powstania na zaprojektowanych terenach nowych zakładów, może zwiększyć się emisja zanieczyszczeń powietrza pochodzących od źródeł energii cieplnej i procesów technologicznych. Projekt przewiduje zastosowanie oprócz miejskiej sieci ciepłowniczej i gazu indywidualnych źródeł ciepła, spełniających wymagania przepisów szczególnych w zakresie emisji zanieczyszczeń do powietrza.

W celu poprawy warunków aerosanitarnych badanego terenu należy stosować w procesie produkcyjnym technologie nieemitujące odorów do atmosfery, dążyć do stosowania paliwa ekologicznego i urządzenia terenów zieleni.

Po przeprowadzonej modernizacji procesu oczyszczania ścieków w miejskiej oczyszczalni ścieków czasie której nakryto zbiorniki wstępnego oczyszczania ścieków a ulatniające się z nich gazy przepuszcza przez biofiltry odczuwalna przez ludzi uciążliwość zapachowa oczyszczalni znacznie się zmniejszyła.

9.2.7. Powierzchnia ziemi.

Wprowadzenie nowej zabudowy spowoduje ograniczenie powierzchni biologicznie czynnych. Przekształceniu ulegnie rzeźba terenu w wyniku prowadzonych prac ziemnych przygotowujących tereny na posadowienie nowej zabudowy.

Plan chroni powierzchnię gleby poprzez przyjęcia jako sposobu rozwiązania gospodarki ściekowej odprowadzanie ścieków sanitarnych z projektowanej i istniejącej zabudowy do kanalizacji miejskiej.

Za korzystny wpływ ustaleń przedmiotowego mpzp na powierzchnię ziemi uznaje się przeznaczenie tylko niewielkiej części użytkowanych rolniczo gruntów pod nowe funkcje. Ponadto korzystnym zapisem w planie jest zakaz:

- wydobywania kopalin,
- zakaz tworzenia składowisk wszelkiego rodzaju odpadów.

Biorąc pod uwagę zarówno pozytywne jak i negatywne wpływy przedmiotowego projektu mpzp na powierzchnię ziemi oraz założenia autorów prognozy, stwierdza się, że ustalenia projektu mpzp nie będą znacząco negatywnie oddziaływać na powierzchnię ziemi.

9.2.8. Krajobraz.

Do miejsc cennych krajobrazowo zalicza się m.in. punkty i ciągi widokowe. Teren objęty opracowaniem jest wyraźnie zróżnicowany wysokościowo. Tereny na wschodzie planu górujące nad otoczeniem pozostają w planie w użytkowaniu rolniczym, tj. w niezmienionej formie. Planowana zabudowa powstanie więc jako uzupełnienie albo kontynuacja już istniejącej o takim samym charakterze tzn. jako usługowa i produkcyjna, pozwala więc to uznać przedmiotowy projekt mpzp za mający niewielki negatywny wpływ na krajobraz.

9.2.9. Klimat.

Charakter i skala zmian zaplanowane w projekcie mpzp, nie dają podstaw do przewidywania niekorzystnych zmian w klimacie, czy mikroklimacie obszaru.

9.2.10. Zasoby naturalne.

Na terenie objętym projektem mpzp znajdują się naturalne zasoby odnawialne: powietrze, nasłonecznienie, wody podziemne, grunty rolne.

Zasobem, na który będzie mieć wpływ realizacja postanowień projektu mpzp są gleby. Nowa zabudowa i towarzyszące jej dojazdy nieodwracalnie zniszczą glebę. Za korzystne dla gleb uznaje się zapisy planu, ustalające nakaz zachowania w maksymalnym stopniu istniejącego drzewostanu oraz działań pielęgnacyjnych i rekultywacyjnych drzewostanu.

Innym zasobem naturalnym, na które przedmiotowy projekt planu będzie miał wpływ są zasoby wód powierzchniowych i podziemnych. Oddziaływanie na zasoby wód opisano w rozdziale 9.2.5. „Stosunki wodne”.

Podsumowując, stwierdza się, że zawarte w projekcie mpzp założenia wpłyną zarówno negatywnie, jak i pozytywnie na zasoby naturalne. Wpływ negatywny uznaje się jednak za nieznaczny.

9.2.11. Zabytki.

Tereny położone w granicach planu nie podlegają ochronie konserwatorskiej. W granicach planu nie występują obiekty wpisane do rejestru lub ewidencji zabytków, występują natomiast stanowiska archeologiczne ujęte w ewidencji zabytków zlokalizowane nad rzeką Czarną Hańczą.

Zapisy projektu planu wskazują, iż w przypadku odkrycia w trakcie wykonania jakichkolwiek robót ziemnych przedmiotów, co do których istnieje przypuszczenie, iż są zabytkiem, inwestor i wykonawca robót są zobowiązani wstrzymać prace i zawiadomić o tym fakcie wojewódzkiego konserwatora zabytków lub Prezydenta Miasta Suwałk.

Tak sformułowaną strategię ochrony zabytków istniejących oraz potencjalnych uznaje się za wystarczającą.

9.2.12. Dobra materialne.

Na terenie objętym projektem mpzp znajdują się zarówno budynki i obiekty typowo usługowe i produkcyjne, jak i budynki i instalacje komunalne obsługujące całe miasto w tym rozbudowana infrastruktura drogowa i sieciowa. W przedmiotowym projekcie mpzp zawarto ustalenia mające pozytywny wpływ zarówno na budynki i dobra infrastrukturalne. Założono przebudowę, rozbudowę i modernizację sieci dróg, miejskiej oczyszczalni ścieków, sieci przesyłowych a także zaplanowano ochronę stanowisk archeologicznych.

Ruch pojazdów na istniejących drogach nie powinien wzrosnąć. Nie przewiduje się więc znaczącego oddziaływania ruchu pojazdów na istniejące drogi.

Wobec powyższych, stwierdza się, że realizacja projektu mpzp nie będzie miała znaczącego negatywnego wpływu na zasób dóbr materialnych, wręcz przeciwnie przyczyni się do rozwoju infrastruktury zapewniającej swobodny rozwój całego miasta.

9.2.13. Wzajemne oddziaływanie między elementami, o których mowa w p. 9.2.1.-9.2.12

Wszystkie elementy środowiska współgrają ze sobą tworząc jedną całość. Zachwianie jednego z nich wpływa na jakość innego. Aby zachować panującą równowagę, planowane jest zastosowanie rozwiązań, o których mowa w rozdziale 10. „Rozwiązania mające na celu zapobieganie, ograniczenie lub kompensację przyrodniczą negatywnych oddziaływań na środowisko, mogących być rezultatem realizacji projektowanego dokumentu, w szczególności na cele i przedmiot ochrony obszaru Natura 2000 oraz integralność tego obszaru.”

Po przeanalizowaniu możliwych oddziaływań na poszczególne elementy środowiska stwierdzono brak znaczącego negatywnego wpływu na pojedyncze komponenty środowiska. Negatywne oddziaływanie nie występuje także pomiędzy poszczególnymi jego elementami.

9.2.14. Podsumowanie.

Poniższa tabela zawiera podsumowanie oceny oddziaływania projektu mpzp na elementy środowiska opisane w podrozdziałach 9.2.1. – 9.2.12.

Tabela 4: Macierz przewidywanego oddziaływania na środowisko projektu miejscowego planu zagospodarowania przestrzennego terenu ograniczonego ulicą Piaskową, rzeką Czarną Hańczą i granicami administracyjnymi miasta Suwałk

Lp.	Elementy środowiska	Rodzaje planowanych zmian przeznaczenia gruntów oraz ich przewidywane znaczące oddziaływanie ¹⁾ na elementy środowiska		Łączna ²⁾ ocena oddziaływania projektu mpzp na środowisko
		→ usługi, produkcja	→ oczyszczalnia ścieków, teren 6K	
1	2	3	4	5
1	Różnorodność biologiczna	0	0	0
2	Ludzie	-	+3.1/-	+3/-
3	Zwierzęta	-	+3	+3
4	Rośliny	-	+3	+3
5	Stosunki wodne	0	+3	+3
6	Powietrze	-	-	-
7	Powierzchnia ziemi	-	-	-
8	Krajobraz	-	-	-
9	Klimat	0	0	0
10	Zasoby naturalne	0	0	0
11	Zabytki	+	+	+
12	Dobra materialne	+	+	+
13	Łączna ³⁾ ocena oddziaływania mpzp na środowisko	-	+3	+3

¹⁾ Symbole przewidywanego znaczącego oddziaływania planowanych zmian przeznaczenia gruntów na przedmioty ochrony oraz dotyczące okresu tego oddziaływania: + (plus) – wpływ dodatni, pozytywny; 0 (zero) – brak znaczącego wpływu, - (minus) – wpływ ujemny, negatywny, 1. – oddziaływanie krótkoterminowe, 2. – oddziaływanie średnioterminowe, 3. – oddziaływanie długoterminowe (np. symbol -3. ujemnego oddziaływania długookresowego uznaje się jako równoznaczny z oddziaływaniem znacząco negatywnym).

Uwaga: w razie potrzeby symbole przewidywanego znaczącego oddziaływania planowanych zmian przeznaczenia gruntów na przedmioty ochrony można odpowiednio rozbudować rozróżniając w dalszej kolejności np. oddziaływanie pośrednie (np. +.1.1.) lub oddziaływanie bezpośrednie (np. -.1.2.).

^{2) 3)} Łączna ocena nie wynika ze średniej arytmetycznej poszczególnych ocen, lecz stanowi indywidualne podsumowanie zagadnienia przez autora prognozy i uwzględnia ustalenia mpzp nie opisane w powyższej tabeli, jak również wszelkie działania minimalizujące.

10. Rozwiązania mające na celu zapobieganie, ograniczenie lub kompensację przyrodniczą negatywnych oddziaływań na środowisko, mogących być rezultatem realizacji projektowanego dokumentu, w szczególności na cele i przedmiot ochrony obszaru Natura 2000 oraz integralność tego obszaru.

Tylko niewielka procentowo powierzchnia przeznaczona została w planie pod zainwestowanie tj.: usługi i produkcję.

Takie przeznaczenie jest zgodne z kierunkiem określonym w Studium uwarunkowań i kierunków zagospodarowania przestrzennego miasta Suwałk, chroni grunty rolne przed niekontrolowaną i chaotyczną zabudową.

Celem zapobiegania i ograniczania negatywnych oddziaływań na środowisko w projekcie planu zagospodarowania przestrzennego terenu ograniczonego ulicą Piaskową, rzeką Czarną Hańczą i granicami administracyjnymi miasta Suwałk znajdują się następujące ustalenia:

- zakaz stosowania technologii niebezpiecznych dla środowiska;
- zakaz składowania i magazynowania odpadów, za wyjątkiem odpadów technologicznych, wytwarzanych w ramach działalności prowadzonej na danym terenie, z zachowaniem zasad gospodarki odpadami oraz zgodnie z przepisami szczególnymi i gminnymi;
- zakaz odprowadzania nieoczyszczonych ścieków do gruntu;
- zakaz wydobywania kopalin;
- zakaz budowy biogazowni i spalarni biomasy pochodzenia zwierzęcego;
- zakaz budowy elektrowni wiatrowych;
- zrzut do wód powierzchniowych i gruntu wód deszczowych pochodzących z nawierzchni utwardzonych - zgodnie z przepisami szczególnymi;

- dopuszczenie bezpośredniego zrzutu do wód powierzchniowych i do gruntu wód deszczowych pochodzących z powierzchni dachów oraz terenów zielonych;
- nakaz odprowadzania ścieków bytowych systemem zbiorczym do kanalizacji miejskiej, dopuszcza się realizację szczelnych zbiorników bezodpływowych na nieczystości lub indywidualnych systemów oczyszczania ścieków z odprowadzeniem ścieków do gruntu przy braku możliwości podłączenia do kanalizacji sanitarnej;
- nakaz przestrzegania emisji zanieczyszczeń powietrza wynikających z przepisów szczególnych;
- nakaz przestrzegania dopuszczalnych poziomów hałasu w środowisku określonych w przepisach szczególnych;
- nakaz zachowania w maksymalnym stopniu istniejącego drzewostanu oraz działań pielęgnacyjnych i rekultywacyjnych drzewostanu;
- nakaz przeznaczenia terenów niezabudowanych i nieutwardzonych pod zagospodarowanie zielenią izolacyjną i urządzoną;
- zakaz likwidacji istniejących zalesień i zadrzewień, z wyjątkiem sytuacji wynikających z potrzeb realizacji sieci i urządzeń infrastruktury technicznej, zagospodarowania terenów określonych w ustaleniach niniejszej uchwały i rysunku planu;
- zakaz lokalizowania nowych siedlisk rolniczych i ferm chowu zwierząt;
- ochrona obszaru Natura 2000 "Ostoja Wigierska", wskazanie na rysunku granic obszaru Natura 2000;
- pozostawienie terenów: 7R, 8R, 9R/ZL, 10R/ZN w użytkowaniu rolniczym.

Za podstawę zapisów miejscowego planu zagospodarowania przestrzennego przyjęto zasadę zrównoważonego rozwoju.

11. Rozwiązania alternatywne do rozwiązań zawartych w projektowanym dokumencie wraz z uzasadnieniem ich wyboru oraz opis metod dokonywania oceny prowadzącej do tego wyboru albo wyjaśnienie braku rozwiązań alternatywnych, w tym wskazania napotkanych trudności wynikających z niedostatków techniki lub luk we współczesnej wiedzy.

W czasie sporządzania projektu przedmiotowego mpzp, kierowano się zasadą zrównoważonego rozwoju, tzn. starano się wybierać te spośród wielu rozwiązań alternatywnych, które najlepiej łączą potrzeby społeczne, ekonomiczne i ochrony środowiska.

Te rozwiązania różniły się między sobą przede wszystkim wielkością terenu przeznaczonego pod nowe inwestycje tj. zabudowę usługową i produkcyjną. Biorąc pod uwagę istniejące już zainwestowanie i ograniczenia wynikające z funkcjonowania obszaru Natura 2000 zdecydowano się jedynie na niewielkie zwiększenie obszarowe tych funkcji. Wskazana w planie powierzchnia terenów 5U i 6K obejmująca istniejące zakłady komunalne działające na potrzeby całego miasta wynika z istniejącego zainwestowania i potrzeb wynikających z działalności statutowych tych zakładów i planowanego rozwoju miasta Suwałk. Oprócz powyższego, projekt mpzp jest opiniowany i uzgadniany z szeregiem instytucji i zainteresowanymi stronami, które wносиły uwagi i wnioski do projektu planu.

Rozwiązaniem alternatywnym jest zaniechanie projektowanych inwestycji czyli w przypadku terenu 5U i 6K oznaczałoby to brak możliwości dalszego rozwoju miasta dla którego funkcjonowanie i rozwój miejskiej oczyszczalni ścieków jest fundamentalny.

W czasie eksploatacji oczyszczalni ścieków emitowane są do atmosfery odory, nieprzyjemne zapachy. Uwalniają się one głównie w trakcie wstępnego procesu oczyszczania ścieków: z komory krat, piaskownika, osadników wstępnych, komór denitryfikacji i defosfatacji, a także osadów ściekowych. Odory są uciążliwe dla ludzi jednak nie ma obecnie żadnych metod pomiarowych które mierzyłyby tą uciążliwość. Nie wypracowano więc i nie wprowadzono dopuszczalnych norm w zakresie emisji odorów. Oczyszczalnia ścieków mimo dotrzymania wszelkich obowiązujących norm w zakresie emisji zanieczyszczeń do atmosfery (gazów i pyłów) może być odbierana przez okolicznych mieszkańców ze względu na nieprzyjemnych zapach jako obiekt uciążliwy. Po przeprowadzonej modernizacji procesu oczyszczania ścieków, w czasie której nakryto zbiorniki wstępnego oczyszczania ścieków, a ulatniające się z nich gazy przepuszcza przez biofiltry, odczuwalna przez ludzi uciążliwość zapachowa miejskiej oczyszczalni ścieków znacznie się zmniejszyła.

12. Opis przewidywanych metod i częstotliwości monitoringu w przypadku znaczącego wpływu na środowisko, spowodowanego realizacją planu.

Niniejsza prognoza jak wskazano powyżej nie przewiduje znaczącego wpływu ustaleń planu na środowisko. Tym niemniej środowisko jest już obecnie monitorowane w ramach prowadzonej działalności istniejących zakładów produkcyjnych i instalacji. Muszą one posiadać niezbędne pozwolenia na emisję zanieczyszczeń do powietrza i wód. Pozwolenia te nakładają również obowiązek pomiarów emisji w stosownym zakresie.

Realizacja nowych inwestycji w przypadku możliwości ich znaczącego wpływu na środowisko będzie wymagała sporządzenia oceny oddziaływania na środowisko która dla konkretnych instalacji i procesów technologicznych określi niezbędne zabezpieczenia oraz sposób i częstotliwość monitoringu. Inwestorzy dla rozpoczęcia swej działalności zobligowani będą do posiadania wymaganych przepisami szczególnymi pozwoleń na emisję zanieczyszczeń do powietrza i wód które określą sposób i częstotliwość pomiarów.

W projekcie planu, zawarto zapisy minimalizujące ewentualny niekorzystny wpływ na środowisko.

13. Streszczenie sporządzone w języku niespecjalistycznym.

Prognozę oddziaływania na środowisko sporządzano równolegle z pracami nad projektem miejscowego planu zagospodarowania przestrzennego terenu ograniczonego ulicą Piaskową, rzeką Czarną Hańczą i granicami administracyjnymi miasta Suwałk. Dokument został opracowany zgodnie z wymogami aktów prawnych. Przeznaczenie obszaru objętego projektowanym planem jest zgodne z funkcją określoną w „Studium uwarunkowań i kierunków zagospodarowania przestrzennego Gminy Miasta Suwałki”.

Granice opracowania planu objęto obszar położony przy wschodniej granicy miasta, od strony wjazdu z Sejn. Powierzchnia terenu wynosi ok. 92,80 ha. Teren ograniczony jest od północy i północnego – zachodu ulicą Piaskową i rzeką Czarną Hańczą, od wschodu i południa granicami administracyjnymi miasta Suwałk.

W granicach obszaru objętego opracowaniem planu występują tereny upraw rolniczych z jednym siedliskiem rolniczym, łąki i pastwiska, zakrzewienia i zadrzewienia śródpolne uzupełnione wzdłuż ulic Sejneńskiej i Piaskowej obiektami przemysłowymi, magazynowo – składowymi i usługami. Większość tych obiektów wymaga przekształceń, rehabilitacji lub rekultywacji.

Na przedmiotowym terenie działa instalacja bardzo istotna dla sprawnego funkcjonowania miasta chroniąca wody rzeki Czarnej Hańczy przed zanieczyszczeniem jakim jest miejska oczyszczalnia ścieków. Oddano ją do użytku w 1986 roku. W latach 1993-1995 dokonano jej modernizacji i rozbudowano ciąg technologiczny części ściekowej, wprowadzając biologiczną defosfatację (z okresowym wspomaganie chemicznym), nityfikację i denityfikację. W latach 1999-2000 przeprowadzono modernizację gospodarki osadowej.

Na omawianym obszarze, wzdłuż rzeki Czarnej Hańczy wstępują udokumentowane stanowiska archeologiczne.

Nie występują tereny osuwiskowe.

W granicach opracowania planu występuje obszar szczególnego zagrożenia powodzią tj. obszar, na którym prawdopodobieństwo wystąpienia powodzi jest średnie i wynosi raz na 100 lat. Jest to obszar obejmujący koryto rzeki Czarnej Hańczy i niewielkie powierzchniowo obniżenia terenu sąsiadujące z rzeką. Zasięg obszaru szczególnego zagrożenia powodzią został zaznaczony na projekcie planu.

Nie występują strefy ochronne wód podziemnych.

Wiodącymi funkcjami terenu w projekcie planu pozostają tereny rolne oraz zabudowa usługowo-produkcyjna i miejska oczyszczalnia ścieków. Takie przeznaczenie gwarantuje utrzymanie dotychczasowego charakteru i krajobrazu tego terenu.

W prognozie przedstawiono stan i funkcjonowanie środowiska (ukształtowanie powierzchni, budowa geologiczna, wody podziemne i roślinność) na tle zachodzących zmian.

Na północno-wschodnim krańcu obszaru opracowania, na północ od drogi Suwałki-Sejny, zlokalizowany jest fragment obszaru Natura 2000 mający znaczenie dla Wspólnoty „Ostoja Wigierska” PLH200004- zaproponowany w 2004 r. i zatwierdzony przez Komisję Europejską w 2008 r. Cały obszar obejmuje jezioro Wigry wraz z zespołem jezior go otaczających, pobliskie lasy, stanowiące północną część Puszczy Augustowskiej oraz fragment doliny Czarnej Hańczy o powierzchni 16072,11 ha. W granicach administracyjnych miasta Suwałki obszar ten zajmuje ok. 15,5 ha.

Na terenie objętym planem oprócz obszaru Natura 2000 nie występują inne obszary przyrodnicze objęte ochroną prawną, określone w ustawie „O ochronie przyrody”, w tym pomniki przyrody.

Po dokładnej analizie zapisów projektu miejscowego planu zagospodarowania przestrzennego terenu ograniczonego ulicą Piaskową, rzeką Czarną Hańczą i granicami administracyjnymi miasta Suwałk oraz projektu planu zadań ochrony obszaru „Ostoja Wigierska”, stwierdza się, że zapisy projektu planu nie będą w sposób istotny zwiększać prawdopodobieństwa wystąpienia zagrożeń dla właściwego stanu ochrony przedmiotów ochrony obszaru. W związku z projektowanymi zapisami dotyczącymi ochrony przedmiotowej „Ostoi Augustowskiej”, nie stwierdza się niezgodności projektu planu z celami działań ochronnych wytyczonymi w projekcie planu zadań ochronnych dla

obszaru Natura 2000 „Ostoja Wigierska”. Ustalenia planu nie wpłyną negatywnie na utrzymaniu populacji oraz siedlisk przedmiotów ochrony w niepogorszonym stanie.

Prognoza przedstawia również zamierzenia planu oceniając jego wpływ na poszczególne komponenty środowiska, podając jednocześnie minimalizację ewentualnego złego wpływu na środowisko przyrodnicze.

Oddziaływanie na poszczególne elementy środowiska przedstawia poniższa tabela.

Lp.	Elementy środowiska	Rodzaje planowanych zmian przeznaczenia gruntów oraz ich przewidywane znaczące oddziaływanie ¹⁾ na elementy środowiska		Łączna ²⁾ ocena oddziaływania projektu mpzp na środowisko
		→ usługi, produkcja	→ oczyszczalnia ścieków, teren 6K	
1	2	3	4	5
1	Różnorodność biologiczna	0	0	0
2	Ludzie	-	+3/-	+3/-
3	Zwierzęta	-	+3	+3
4	Rośliny	-	+3	+3
5	Stosunki wodne	0	+3	+3
6	Powietrze	-	-	-
7	Powierzchnia ziemi	-	-	-
8	Krajobraz	-	-	-
9	Klimat	0	0	0
10	Zasoby naturalne	0	0	0
11	Zabytki	+	+	+
12	Dobra materialne	+	+	+
13	Łączna ³⁾ ocena oddziaływania mpzp na środowisko	-	+3	+3

¹⁾ Symbole przewidywanego znaczącego oddziaływania planowanych zmian przeznaczenia gruntów na przedmioty ochrony oraz dotyczące okresu tego oddziaływania: + (plus) – wpływ dodatni, pozytywny; 0 (zero) – brak znaczącego wpływu, - (minus) – wpływ ujemny, negatywny, 1. – oddziaływanie krótkoterminowe, 2. – oddziaływanie średnioterminowe, 3. – oddziaływanie długoterminowe (np. symbol -3. ujemnego oddziaływania długookresowego uznaje się jako równoznaczny z oddziaływaniem znacząco negatywnym).

Uwaga: w razie potrzeby symbole przewidywanego znaczącego oddziaływania planowanych zmian przeznaczenia gruntów na przedmioty ochrony można odpowiednio rozbudować rozróżniając w dalszej kolejności np. oddziaływanie pośrednie (np. +1.1.) lub oddziaływanie bezpośrednie (np. -1.2.).

^{2) 3)} Łączna ocena nie wynika ze średniej arytmetycznej poszczególnych ocen, lecz stanowi indywidualne podsumowanie zagadnienia przez autora prognozy i uwzględnia ustalenia mpzp nie opisane w powyższej tabeli, jak również wszelkie działania minimalizujące.

Projekt planu zawiera szereg ustaleń, które zapobiegają degradacji środowiska, która mogłaby być efektem realizacji proponowanych inwestycji. Zapisy planu zawierają zalecenia dotyczące wprowadzenia zieleni izolacyjnej. Ustalenia planu regulują gospodarkę wodno-ściekową na obszarze planu oraz sposoby zaopatrzenia w ciepło, energię elektryczną i inne media. Projekt planu nie stanowi zagrożenia dla środowiska naturalnego. Adaptuje się grunty rolne dopuszczając niewielkie inwestycje w zakresie zabudowy usługowej i produkcyjnej, będące kontynuacją już istniejącej na tym terenie.

Podsumowując, stwierdza się, że w sporządzonym projekcie mpzp przedstawiono wizję zrównoważonego rozwoju dla miasta Suwałk pozostawiając większość terenów rolnych w stanie nienaruszonym. Wybrano rozwiązania, które najlepiej łączą potrzeby społeczne, ekonomiczne i ochrony środowiska. Wobec przedstawionych w opracowaniu analiz, stwierdza się brak znaczącego negatywnego oddziaływania projektu mpzp na poszczególne elementy środowiska przyrodniczego.

Oświadczenie

Oświadczam, że spełniam wymagania, o których mowa w art. 74 a ust. 2 ustawy z dnia 3 października 2008 r. o udostępnieniu informacji o środowisku i jego ochronie, udziale społeczeństwa w ochronie środowiska oraz o ocenach oddziaływania na środowisko (Dz. U. z 2018 r. poz. 2081). Jestem świadomy odpowiedzialności karnej za złożenie fałszywego oświadczenia.

Bogdan Leszczyński

**MIEJSCOWY PLAN ZAGOSPODAROWANIA PRZESTRZENNEGO
TERENU OGRANICZONEGO ULICĄ PISAKOWĄ, RZEKĄ CZARNĄ HAŃCZĄ
I GRANICAMI ADMINISTRACYJNYMI MIASTA SUWAŁEK**

Załącznik Nr 1 UWARUNKOWANIA PRZYRODNICZE
skala 1:45 000

