



Fundusze Europejskie – dla rozwoju Polski Wschodniej

<u>Warunki Techniczne nr:</u> F1.05-1/2018	<u>Data wydania WT:</u> 2018.07.02	<u>WT ważne:</u> 12 m-cy od daty wydania
<u>Uzgodnienie na rzecz:</u> TILT TELEKOM s.c. Ul. Zwycięstwa 8 lok.109 15-703 Białystok	<u>Występujący o uzgodnienie:</u> SBKIM Wojciech Grzybowski ul.Kołodziejska 25c, 15-256 Białystok	
<u>Dotyczy:</u> Wydania warunków technicznych na zabezpieczenie i przebudowę w związku z opracowaniem projektu „Przebudowa ul.Kapitana Mieczysława Wojczyńskiego w Suwałkach”.		
<u>Załączniki do Warunków Technicznych:</u> 1) projekt powykonawczy F1.05 ark.19-21		


Urząd Marszałkowski wydaje warunki przebudowy jak poniżej:

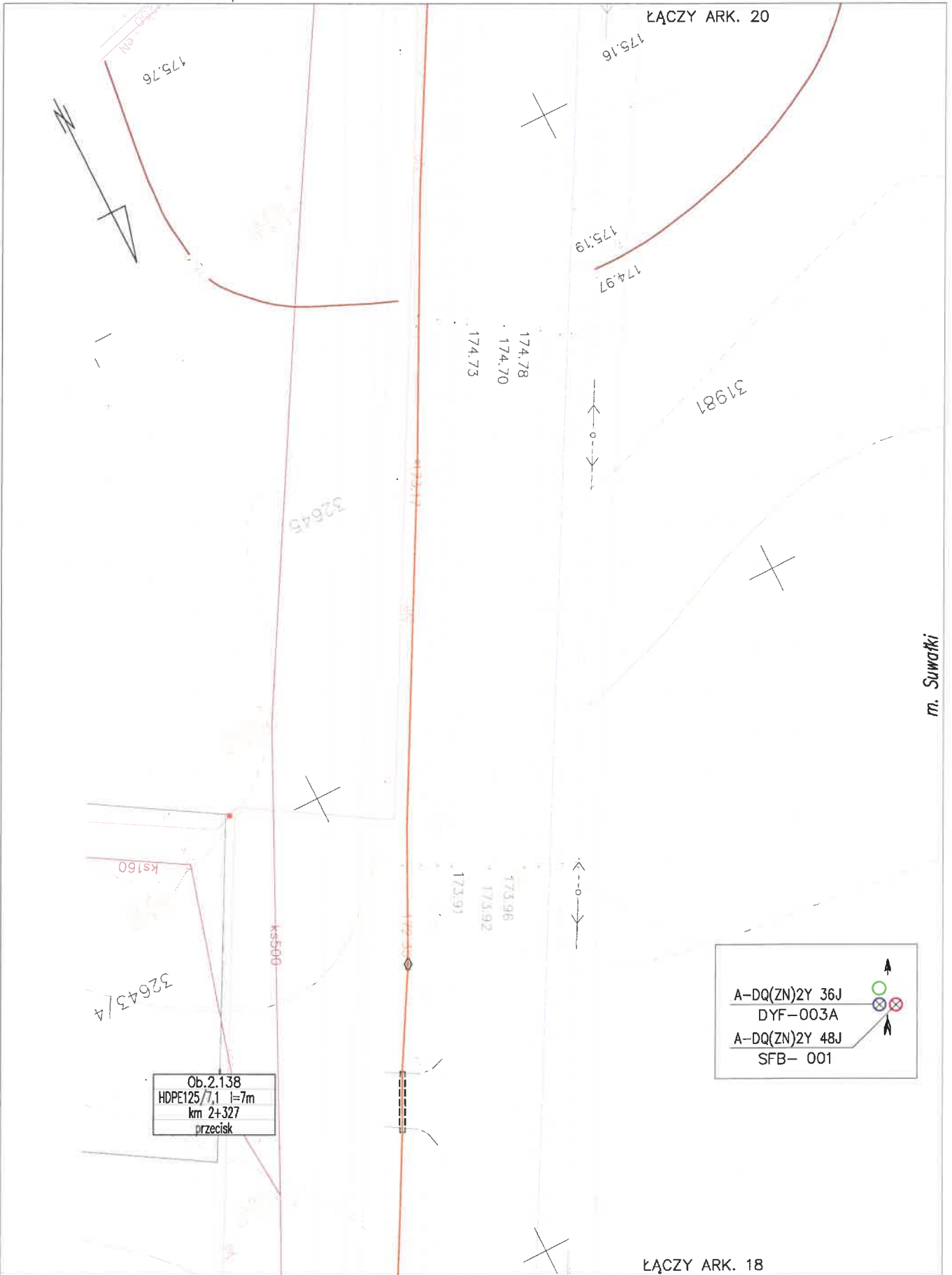
- 1) Wybudowana podziemna sieć telekomunikacyjna będąca własnością Województwa Podlaskiego oznaczona jest na mapie sytuacyjno-wysokościowej symbolem 4t-SSPW. W miejscu przebudowy infrastruktura SSPW składa się ze szczelnego rurociągu 4xHDPE40 ułożonego w układzie 2x2 lub 1x4 (zgodnie z przesłaną dok. powykonawczą) wraz z taśmą pomiarową.
- 2) Proszę przeanalizować przebieg trasowy infrastruktury SSPW WP (projekt powykonawczy) i przedstawić do zaopiniowania/zatwierdzenia Urzędu Marszałkowskiego Województwa Podlaskiego (Dep. Społ. Informatycznego, Ref. Wojewódzkiej Sieci Szerokopasmowej) projekt zabezpieczeń/przebudowy w niezbędnym zakresie z sugestią uwzględnienia poniższych warunków. W projekcie wykonawczym na przebudowanych odcinkach należy załączyć przekroje poprzeczne ukazujące sytuacje wysokościowe. Niezbędny zakres przebudowy zostanie zatwierdzony przez UMWP w projekcie wykonawczym zabezpieczenia/przebudowy.
- 3) Po zapoznaniu się z propozycją przebiegu drogowego wyrażamy zgodę na pozostawienie rurociągu SSPW pod nowym przebiegiem drogowym przy zachowaniu poniższych warunków.
- 4) Zwracamy uwagę na konieczność zaprojektowania również infrastruktury towarzyszącej związanych z budową drogi takiej jak budową słupów oświetleniowych, słupów na tablice informacyjne, bariery drogowe i ekranów dźwiękowych w taki sposób by nie kolidowała ona z infrastrukturą SSPW.,
- 5) Zaleca się by:
 - rurociąg, który znajdzie się pod nowobudowanymi zjazdami, nawierzchniami utwardzonymi należy zabezpieczyć rurą dwudzielną Arot Fi160 kończąc rurę zabezpieczającą min. 1 metr poza powierzchnię utwardzoną.
 - w miejscach gdzie istniejące rury zabezpieczające znajdują się pod powierzchniami utwardzonymi należy je przedłużyć rurą dwudzielną AROT Fi160 min. 1 metr poza powierzchnię utwardzoną.
 - rurociąg, który znajdzie się w nowobudowanych rowach należy zgłębić lub ewentualnie przełożyć poza projektowany rów,
 - w przypadku niwelacji terenu i spłylenia położenia infrastruktury należy doprowadzić do zachowania normatywnej głębokości 0,9m dla infrastruktury SSPW WP,
 - w przypadku konieczności przebudowy rurociągu należy zapewnić jego szczelność i zadbać o zachowanie ciągłości taśmy pomiarowo-lokalizacyjnej nad rurociągiem,
 - słupki pomiarowe i oznaczeniowe w przypadku koniecznej zmiany lokalizacji należy ustawić w najistotniejszych miejscach na trasie nowego przebiegu takich jak przejścia pod jedną itp.,



Fundusze Europejskie – dla rozwoju Polski Wschodniej

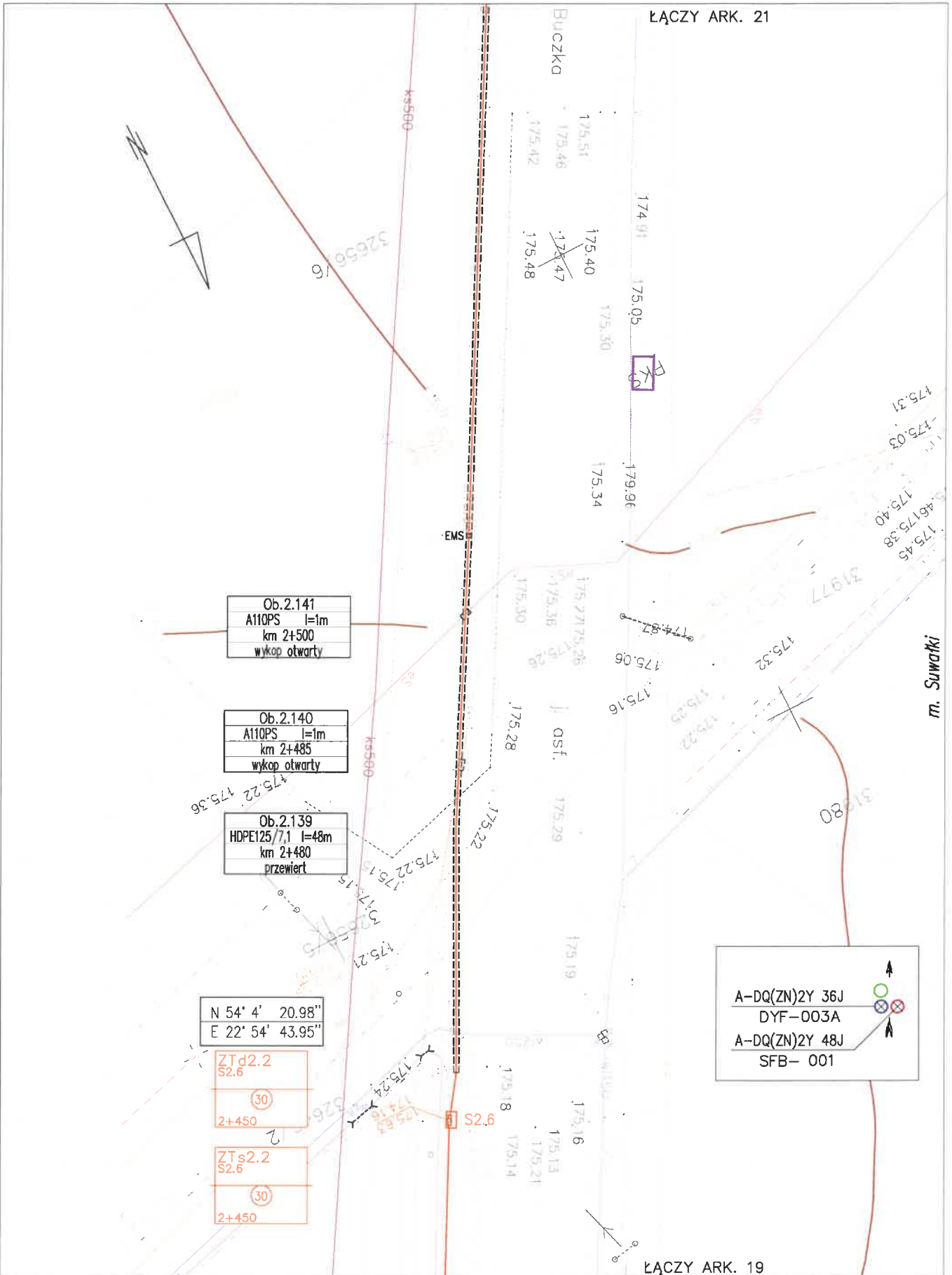
- w przypadku konieczności zmiany lokalizacji studnie należy zaprojektować i przebudować tak by znajdowały się poza jezdnią,
 - w sytuacji koniecznej zmiany lokalizacji zasobniki kablowe należy zaprojektować poza powierzchniami utwardzonymi tak by zapewnić możliwość dostępu do nich, a w przypadku braku możliwości zastąpić studniami typu SKR-2 z wewnętrznymi pokrywami zabezpieczającymi,
 - w przypadku konieczności wydłużenia/skrócenia przebiegu trasowego SSPW WP należy wykorzystać istniejące zapasy technologiczne kabla (wskazane na przesłanych projektach powykonawczych) tak by uniknąć konieczności wprowadzania dodatkowych złączy na istniejącej trasie światłowodowej. W szczególnych przypadkach zgadzamy się na nowe złącza, które są oddalone min. 1km od istniejącego złącza.
- 6) Koszty związane z regulacją, wymianą i naprawą uszkodzonych elementów infrastruktury SSPWWP podczas prowadzonych prac ponosi Inwestor.
 - 7) Zabezpieczenie/przebudowa i ewentualne przełożenie istniejącej infrastruktury SSPW należy wykonać w ramach budżetu inwestycji podstawowej.
 - 8) Niniejsze warunki techniczne są ważne zgodnie z informacją podaną w tabeli nagłówkowej.
 - 9) Po uzgodnieniu projektu Wykonawca prac z 14 dniowym wyprzedzeniem powiadomi o przystąpieniu do realizacji prac w formie elektronicznej Urząd Marszałkowski Województwa Podlaskiego na e-mail: sspw@wrotapodlasia.pl podając w tytule numer powyższego uzgodnienia wraz z informacją czego ono dotyczyło.
 - 10) Podczas prowadzenia prac:
 - ustala się 1 metrową strefę ochronną wokół infrastruktury SSPW WP. W strefie ochronnej należy prowadzić prace ręcznie. Szczegółowy przebieg i usytuowanie urządzeń w terenie należy ustalić na podstawie przekopów kontrolnych. Należy zwrócić szczególną uwagę by nie uszkodzić taśmy lokalizacyjno-pomiarowej ułożonej bezpośrednio na rurociągu, oraz taśmy oznaczeniowej ułożonej w połowie wysokości nad przebiegiem rurociągu SSPW WP.
 - w razie odkrycia urządzeń telekomunikacyjnych należy je zabezpieczyć przed uszkodzeniem i osiadaniem ziemi. Skrzyżowania i zbliżenia należy wykonać zgodnie z wymaganiami Rozporządzenia Ministra Infrastruktury z 26.10.2005, a przed zasypaniem urządzeń należy wykonać cyfrową dokumentację fotograficzną w celu udokumentowania poprawności wykonania prac i braku uszkodzeń na urządzeniach SSPW WP.
 - 11) Zakończenie prac należy zgłosić do Urzędu Marszałkowskiego Województwa Podlaskiego celem ustalenia terminu dokonania odbioru prac i zamknięcia studni SSPW. Podczas odbioru należy przekazać dokumentację powykonawczą przebudowy z uwzględnieniem elementów infrastruktury SSPW (Inwentaryzacja, protokoły z prób ciśnieniowych i kalibracji rurociągu SSPW).

z-ca DYREKTORA
Departamentu Społeczeństwa Informacyjnego

Grzegorz Stelmaszek

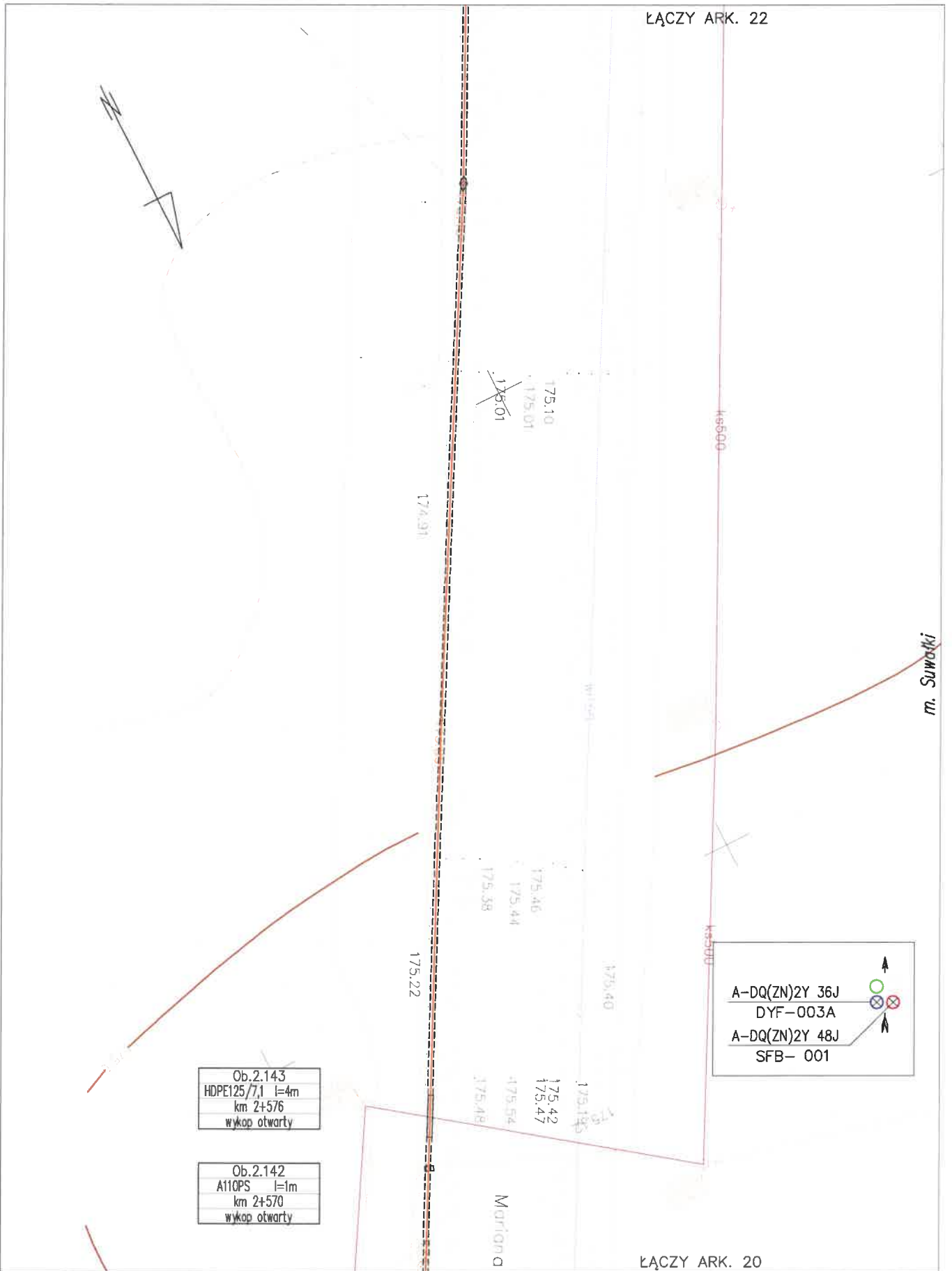


m. Suwałki

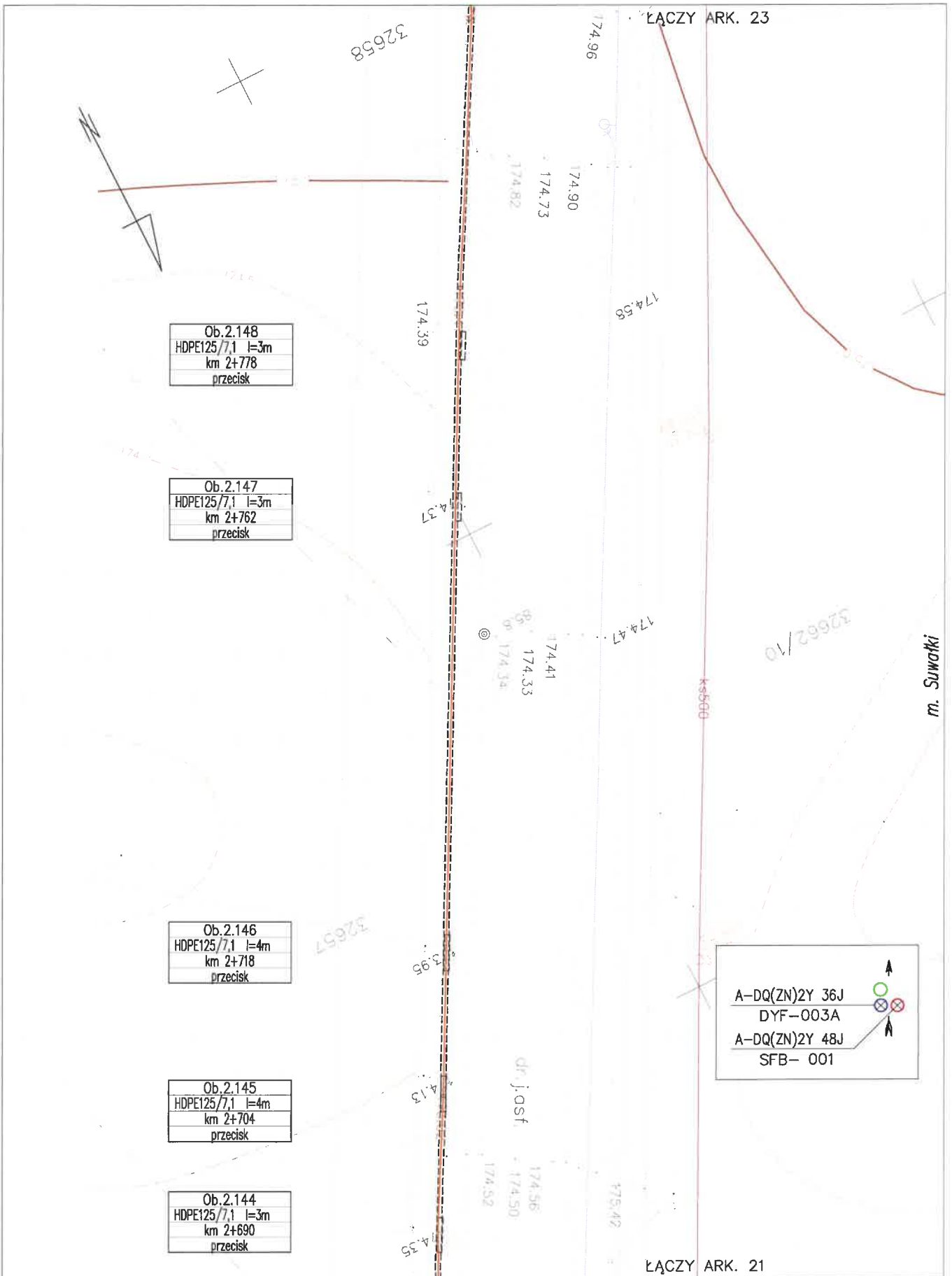
 ROZWÓJ POLSKI WSCHODNIEJ <small>NARODOWA STRATEGIA SPÓJNOŚCI</small>		 <small>UNIA EUROPEJSKA EUROPEJSKI FUNDUSZ ROZWOJU REGIONALNEGO</small>		Investor: Województwo Podlaskie Urząd Marszałkowski Województwa Podlaskiego ul. Kard. St. Wyszyńskiego 1, 15-188 Białystok		Wykonawca: Białe Telekomunikacja S.A. Al. Jana Pawła II 23, 00-854 Warszawa Oddział Białystok ul. Ciolkowskiego 2/2A, 15-245 Białystok	
<small>Projekt współfinansowany ze środków Europejskiego Funduszu Rozwoju Regionalnego w ramach Programu Operacyjnego Rozwoju Polski Wschodniej</small>							
Investycja	Budowa Sieci Szerokopasmowej Polski Wschodniej - województwo podlaskie nr POPW 02.01.00-20-047/10					Nr rys.	2
Obiekt	Kablowa linia światłowodowa relacji Suwałki/ZR - Raczki oraz węzeł dystrybucyjny w miejscowości Raczki. Teren miasta i gminy Suwałki oraz gminy Raczki. Obszar F - Suwałki.					Nr ark.	19
Stadium	DOKUMENTACJA TRASOWA		Nr arch.	DT-5/1-2015		Skala	1:500



 ROZWÓJ POLSKI WSCHODNIEJ <small>NARODOWA STRATEGIA SPÓJNOŚCI</small>		 UNIA EUROPEJSKA <small>EUROPEJSKI FUNDUSZ ROZWOJU REGIONALNEGO</small>		Inwestor: Województwo Podlaskie Urząd Marszałkowski Województwa Podlaskiego ul. Kard. St. Wyszyńskiego 1, 15-188 Białystok		Wykonawca: Białeł Telekomunikacja S.A. Al. Jana Pawła II 23, 00-854 Warszawa Oddział Białystok ul. Ciołkowskiego 2/2A, 15-245 Białystok	
Inwestycja: Budowa Sieci Szerokopasmowej Polski Wschodniej - województwo podlaskie nr POPW 02.01.00-20-047/10					Nr rys.	2	
Obiekt: Kablowa linia światłowodowa relacji Suwałki/ZR - Raczki oraz węzeł dystrybucyjny w miejscowości Raczki. Teren miasta i gminy Suwałki oraz gminy Raczki. Obszar F - Suwałki.					Nr ark.	20	
Stadium: DOKUMENTACJA TRASOWA	Nr arch.: DT-5/1-2015				Skala	1:500	



		Inwestor: Województwo Podlaskie Urząd Marszałkowski Województwa Podlaskiego ul. Kard. St. Wyszyńskiego 1, 15-188 Białystok		Wykonawca: Białel Telekomunikacja S.A. Al. Jana Pawła II 23, 00-854 Warszawa Oddział Białystok ul. Ciołkowskiego 2/2A, 15-245 Białystok	
Inwestycja	Budowa Sieci Szerokopasmowej Polski Wschodniej - województwo podlaskie nr POPW 02.01.00-20-047/10	Nr rys.	2		
Obiekt	Kablowa linia światłowodowa relacji Suwałki/ZR - Raczki oraz węzeł dystrybucyjny w miejscowości Raczki. Teren miasta i gminy Suwałki oraz gminy Raczki. Obszar F - Suwałki.	Nr ark.	21		
Stadium	DOKUMENTACJA TRASOWA	Nr arch.	DT-5/1-2015		
		Skala	1:500		



 ROZWÓJ POLSKI WSCHODNIEJ <small>NARODOWA STRATEGIA SPÓJNOŚCI</small>  <small>UNIA EUROPEJSKA EUROPEJSKI FUNDUSZ ROZWOJU REGIONALNEGO</small> <small>Projekt współfinansowany ze środków Europejskiego Funduszu Rozwoju Regionalnego w ramach Programu Operacyjnego Rozwoju Polski Wschodniej</small>		Inwestor: Województwo Podlaskie Urząd Marszałkowski Województwa Podlaskiego ul. Kard. St. Wyszyńskiego 1, 15-188 Białystok		Wykonawca: Białe Telekomunikacja S.A. Al. Jana Pawła II 23, 00-854 Warszawa Oddział Białystok ul. Ciołkowskiego 2/2A, 15-245 Białystok	
Inwestycja	Budowa Sieci Szerokopasmowej Polski Wschodniej - województwo podlaskie nr POPW 02.01.00-20-047/10	Nr rys.	2		
Obiekt	Kablowa linia światłowodowa relacji Suwałki/ZR - Raczki oraz węzeł dystrybucyjny w miejscowości Raczki. Teren miasta i gminy Suwałki oraz gminy Raczki. Obszar F - Suwałki.	Nr ark.	22		
Stadium	DOKUMENTACJA TRASOWA	Nr arch.	DT-5/1-2015		
		Skala	1:500		

