

**URZĄD MIEJSKI W SUWAŁKACH**  
**WYDZIAŁ ARCHITEKTURY I GOSPODARKI PRZESTRZENNEJ**  
**REFERAT URBANISTYKI**

**PROGNOZA ODDZIAŁYWANIA NA ŚRODOWISKO**

**miejscowego planu zagospodarowania przestrzennego zachodniej części rejonu  
ulicy Szwajcaria w Suwałkach; województwo podlaskie**

Autor:

mgr inż. inżynierii środowiska Bogdan Leszczyński

mgr inż. inżynierii środowiska Sylwia Zadrożna

Kierownik zespołu:

mgr inż. inżynierii środowiska Bogdan Leszczyński

**Suwałki, styczeń 2019 r.**

## SPIS TREŚCI

1.	Informacje o zawartości, głównych celach projektowanego dokumentu oraz jego powiązanie z innymi dokumentami.	4
2.	Informacje o metodach zastosowanych przy sporządzaniu prognozy.	8
3.	Propozycje dotyczące przewidywanych metod analizy skutków realizacji postanowień projektowanego dokumentu oraz częstotliwości jej przeprowadzania.	10
4.	Informacje o możliwym transgranicznym oddziaływaniu na środowisko.	11
5.	Istniejący stan środowiska oraz potencjalne zmiany tego stanu w przypadku braku realizacji projektowanego dokumentu.	11
6.	Stan środowiska na obszarach objętych przewidywanym znaczącym oddziaływaniem.	21
7.	Istniejące problemy ochrony środowiska istotne z punktu widzenia realizacji projektowanego dokumentu, w szczególności dotyczące obszarów podlegających ochronie na podstawie ustawy z dnia 16 kwietnia 2004 r. o ochronie przyrody.	23
8.	Cele ochrony środowiska ustanowione na szczeblu międzynarodowym, wspólnotowym, krajowym i wojewódzkim, istotne z punktu widzenia projektowanego dokumentu, oraz sposoby, w jakich te cele i inne problemy środowiska zostały uwzględnione podczas opracowywania dokumentu.	23
9.	Przewidywane znaczące oddziaływania, w tym oddziaływanie, bezpośrednie, pośrednie, wtórne, skumulowane, krótkoterminowe, średnioterminowe i długoterminowe, stałe i chwilowe oraz pozytywne i negatywne, na cele i przedmiot obszaru „Natura 2000” oraz integralność tego obszaru, a także na środowisko, a w szczególności na: różnorodność biologiczną, ludzi, zwierzęta, rośliny, wodę, powietrze, powierzchnię ziemi, krajobraz, klimat, zasoby naturalne, zabytki, dobra materialne, z uwzględnieniem zależności między tymi elementami środowiska i między oddziaływaniami na te elementy.	31

10. Rozwiązania mające na celu zapobieganie, ograniczenie lub kompensację przyrodniczą negatywnych oddziaływań na środowisko, mogących być rezultatem realizacji projektowanego dokumentu, w szczególności na cele i przedmiot ochrony obszaru Natura 2000 oraz integralność tego obszaru. 40
11. Rozwiązania alternatywne do rozwiązań zawartych w projektowanym dokumencie wraz z uzasadnieniem ich wyboru oraz opis metod dokonywania oceny prowadzącej do tego wyboru albo wyjaśnienie braku rozwiązań alternatywnych, w tym wskazania napotkanych trudności wynikających z niedostatków techniki lub luk we współczesnej wiedzy. 40
12. Opis przewidywanych metod i częstotliwości monitoringu w przypadku znaczącego wpływu na środowisko, spowodowanego realizacją planu. 42
13. Streszczenie sporządzone w języku niespecjalistycznym. 43
14. Oświadczenie kierującego zespołem wykonującym prognozę, o spełnieniu wymagań, o których mowa w art. 74 a ust. 2 ustawy z dnia 3 października 2008 r. o udostępnieniu informacji o środowisku i jego ochronie, udziale społeczeństwa w ochronie środowiska oraz o ocenach oddziaływania na środowisko 45
15. Załączniki 46

## **1. Informacje o zawartości, głównych celach projektowanego dokumentu oraz jego powiązanie z innymi dokumentami.**

Prognoza oddziaływania na środowisko została opracowana na potrzeby miejscowego planu zagospodarowania przestrzennego zachodniej części rejonu ulicy Szwajcaria w Suwałkach. Granice analizowanego obszaru zostały określone w załączniku graficznym do Uchwały Nr XXXVII/479/2017 Rady Miejskiej w Suwałkach z dnia 25 października 2017 r.. Plan obejmuje obszar o łącznej powierzchni około 105 ha.

Główne cele opracowania miejscowego planu zagospodarowania przestrzennego zachodniej części rejonu ulicy Szwajcaria w Suwałkach:

- 1) ustalenie nowych zasad skomunikowania terenów objętych planem;
- 2) ustalenie zasad zabudowy i zagospodarowania;
- 3) uporządkowanie istniejącego zagospodarowania w dostosowaniu do aktualnego stanu prawnego i własnościowego;
- 4) ustalenie zasad inwestowania, w sposób wykluczający konflikty funkcjonalne, przestrzenne i komunikacyjne.

Przedmiotem ustaleń zmiany planu są:

- 1) tereny dróg publicznych, oznaczone na rysunku planu symbolem KD;
- 2) tereny dróg wewnętrznych, oznaczone na rysunku planu symbolem KDW;
- 3) teren wewnętrznych ciągów komunikacyjnych pieszo-jezdnych, oznaczone na rysunku planu symbolem CK;
- 4) tereny zabudowy mieszkaniowej jednorodzinnej, oznaczone na rysunku planu symbolem MN;
- 5) tereny zabudowy usługowej, oznaczone na rysunku planu symbolem U;
- 6) tereny infrastruktury technicznej elektroenergetyki, oznaczone na rysunku planu symbolem E;
- 7) tereny zabudowy zagrodowej, oznaczone na rysunku planu symbolem RM;
- 8) tereny rolnicze, oznaczone na rysunku planu symbolem R;
- 9) tereny rolnicze z dopuszczeniem zalesienia, oznaczone na rysunku planu symbolem R/ZL;
- 10) tereny zieleni nieurządzonej o funkcji krajobrazowej, oznaczone na rysunku planu symbolem ZN;
- 11) tereny lasów, oznaczone na rysunku planu symbolem ZL.

Ustalenia z zakresu obsługi przez infrastrukturę techniczną podano w rozdziale 5 projektu planu.

**Zapisy zaproponowane w projekcie miejscowego planu zagospodarowania przestrzennego są zgodne z następującymi dokumentami nadrzędnymi:**

- „Planem zagospodarowania przestrzennego Województwa Podlaskiego” zatwierdzonym uchwałą Sejmiku Województwa Podlaskiego nr XXXVI/330/17 z dnia 22 maja 2017 r. (Dz. Urz. Woj. Podlaskiego 2017. 2777)

Cele zagospodarowania przestrzennego nawiązujące do celów określonych w „Koncepcji polityki przestrzennego zagospodarowania kraju”, innych dokumentach rządowych oraz strategii rozwoju województwa podlaskiego, odnoszące się do:

1. Efektywnego wykorzystania stanu zagospodarowania;
2. Tworzenia warunków do poprawy jakości życia i rozwoju zrównoważonego;
3. Zwiększenia konkurencyjności województwa.

Założenia zapisane w projekcie miejscowego planu zagospodarowania przestrzennego są spójne z „Planem zagospodarowania przestrzennego Województwa Podlaskiego” w zakresie:

- zagospodarowania terenu z uwzględnieniem zasady zrównoważonego rozwoju,*
- adaptacji istniejących dóbr materialnych.*

- „Programem Ochrony Środowiska Województwa Podlaskiego na lata 2017- 2020 z perspektywą do 2024 roku” uchwalonym Uchwałą Nr XXIX/262/2016 Sejmiku Województwa Podlaskiego z dnia 24 października 2016 r.

Wśród najistotniejszych celów tego programu należy wymienić:

1. spełnienie wymagań w zakresie jakości powietrza,
2. poprawa efektywności energetycznej,
3. ograniczenie emisji hałasu,
4. ochrona przed polami elektromagnetycznymi,
5. racjonalizacja gospodarowania zasobami wodnymi i zapewnienie dobrej jakości wody pitnej,
6. poprawa jakości wód powierzchniowych i podziemnych,
7. racjonalne gospodarowanie odpadami,
8. zachowanie różnorodności biologicznej, poprzez przywracanie, utrzymanie właściwego stanu ochrony siedlisk i gatunków.

W projektowanym dokumencie znalazły się główne założenia i zasady mające odzwierciedlenie w „Programie Ochrony Środowiska Województwa Podlaskiego na lata 2017- 2020 z perspektywą do 2024 roku”:

- określenie zasad modernizacji, rozbudowy i budowy systemów komunikacji i infrastruktury technicznej.
- „Strategią zrównoważonego rozwoju miasta Suwałki do roku 2020” uchwaloną uchwałą Nr LI/563/2014 Rady Miejskiej w Suwałkach z dnia 30 lipca 2014 r.

Główne cele strategiczne zapisane w dokumencie:

1. Wzrost konkurencyjności gospodarczej;
2. Poprawa warunków życia;
3. Racjonalne wykorzystanie zasobów przyrodniczych i ład przestrzenny;
4. Poprawa dostępności komunikacyjnej;
5. Wzrost znaczenia współpracy w procesach rozwojowych.

Założenia sformułowane w „Strategii zrównoważonego rozwoju miasta Suwałki do roku 2020” częściowo są wprowadzane poprzez realizację miejscowego planu zagospodarowania przestrzennego:

- *określenie zasad modernizacji, rozbudowy i budowy systemów komunikacji i infrastruktury technicznej,*
- *zagospodarowanie terenu przy uwzględnieniu wskaźników powierzchni biologicznie czynnej w odniesieniu do powierzchni działki budowlanej.*
- „Studium uwarunkowań i kierunków zagospodarowania przestrzennego gminy miasta Suwałki” uchwalonym uchwałą Nr XX/232/2016 Rady Miejskiej w Suwałkach z dnia 25 maja 2016 r.

Obszar objęty granicami opracowania planu zawiera się w granicach wyznaczonej na rysunku Studium jednostki podstawowej oznaczonej symbolem C13. Jak wynika z ustaleń tekstu Studium dla jednostki podstawowej C13, funkcją dominującą jest zabudowa handlowa o powierzchni sprzedażowej do 2000 m<sup>2</sup> i powyżej 2000 m<sup>2</sup>, cmentarze. Jako funkcje pozostałe wymienia się zabudowę mieszkaniową, usługi komercyjne, w tym obiekty handlowe do 2000 m<sup>2</sup> powierzchni sprzedażowej, komunikację, tereny rolne stanowiące potencjalne rezerwy terenów pod zabudowę, tereny przeznaczone pod zabudowę wymagające regulacji granic w tym scalania i podziału. Jako kierunek zmian określa się budowę obwodnicy i nowego układu komunikacyjnego,

wprowadzanie nowej zabudowy, przekształcenia terenów przyległych do obwodnicy i projektowanej drogi klasy G2/2, po ich realizacji przeznaczenie tych terenów pod zabudowę, rezerwowanie terenów z przeznaczeniem ich pod realizację zieleni krajobrazowej i ciągów ekologicznych.

Opracowanie miejscowego planu zagospodarowania przestrzennego zapewni właściwe kształtowanie i prowadzenie polityki przestrzennej tej części miasta i jest zgodne z ustaleniami Studium.

- „Programem ochrony środowiska dla miasta Suwałki na lata 2016-20” uchwalonym uchwałą Nr XVIII/205/2016 Rady Miejskiej w Suwałkach z dnia 30 marca 2016 r.

Obszary interwencji Programu- do roku 2020- obejmują:

- 1) ochronę powietrza,
- 2) poprawę klimatu akustycznego,
- 3) ochronę przed polem elektromagnetycznym,
- 4) ochronę zasobów wód powierzchniowych i poprawę jakości wód,
- 5) poprawę gospodarki wodno- ściekowej,
- 6) racjonalne użytkowanie zasobów geologicznych,
- 7) racjonalne użytkowanie gleby,
- 8) poprawę systemu gospodarki odpadami i zapobieganie powstawaniu odpadów,
- 9) ochronę zasobów przyrodniczych,
- 10) wzrost świadomości ekologicznej mieszkańców.

Założenia zapisane w „Programie ochrony środowiska dla miasta Suwałki na lata 2016-2020” znalazły swoje odzwierciedlenie w planie zagospodarowania przestrzennego:

- określenie zasad modernizacji, rozbudowy i budowy systemów komunikacji i infrastruktury technicznej.

- „Regulaminem utrzymania czystości i porządku na terenie miasta Suwałk” uchwalonym uchwałą Nr XXXVII/473/2017 Rady Miejskiej w Suwałkach z dnia 25 października 2017 r.

Dokument określa:

1. Wymagania w zakresie utrzymania czystości i porządku na terenie nieruchomości w mieście Suwałki;
2. Rodzaje i minimalna pojemność pojemników przeznaczonych do zbierania odpadów komunalnych na terenie nieruchomości oraz na drogach publicznych oraz warunki

- rozmieszczania tych pojemników i ich utrzymania w odpowiednim stanie sanitarnym, porządkowym i technicznym;
3. Częstotliwość i sposób pozbywania się odpadów komunalnych lub nieczystości ciekłych z nieruchomości oraz z terenów przeznaczonych do użytku publicznego;
  4. Obowiązki osób utrzymujących zwierzęta domowe, mające na celu ochronę przed zagrożeniem lub uciążliwością dla ludzi oraz przed zanieczyszczeniem terenów przeznaczonych do wspólnego użytku;
  5. Wymagania w zakresie utrzymywania zwierząt gospodarskich na terenach wyłączonych z produkcji rolniczej, w tym także zakazu ich utrzymywania na określonych obszarach lub w poszczególnych nieruchomościach;
  6. Obszary podlegające obowiązkowej deratyzacji i terminy jej przeprowadzania.

Ustalenia planu zagospodarowania przestrzennego dotyczące gospodarki odpadami są zgodne z „Regulaminem utrzymania czystości i porządku na terenie miasta Suwałk”.

## **2. Informacje o metodach zastosowanych przy sporządzaniu prognozy.**

Prognozę oddziaływania na środowisko przyrodnicze projektu miejscowego planu zagospodarowania przestrzennego zachodniej części rejonu ulicy Szwajcaria w Suwałkach opracowano na podstawie:

- ustawy z dnia 3 października 2008 r. o udostępnianiu informacji o środowisku i jego ochronie, udziale społeczeństwa w ochronie środowiska oraz o ocenach oddziaływania na środowisko (Dz. U. z 2018 r. poz. 2081),
- ustawy „Prawo ochrony środowiska” (Dz. U. z 2018 r. poz. 1648),
- art. 17 pkt. 4 ustawy z dnia 27 marca 2003 r. o planowaniu i zagospodarowaniu przestrzennym (Dz. U. z 2018 r. poz. 1945),
- uchwały Nr XXXVII/479/2017 Rady Miejskiej w Suwałkach z dnia 25 października 2017 r. w sprawie przystąpienia do sporządzenia miejscowego planu zagospodarowania przestrzennego zachodniej części rejonu ulicy Szwajcaria w Suwałkach,
- projektu miejscowego planu zagospodarowania przestrzennego zachodniej części rejonu ulicy Szwajcaria w Suwałkach.

Zakres i stopień szczegółowości informacji, które są zawarte w prognozie oddziaływania na środowisko do projektu miejscowego planu zagospodarowania przestrzennego zachodniej części rejonu ulicy Szwajcaria w Suwałkach, został uzgodniony z Regionalną Dyрекcją Ochrony Środowiska w Białymstoku pismem sygnatura: WSTI.411.1.16.2017.DKV z dnia 16 listopada



2017r. i Państwowym Powiatowym Inspektorem Sanitarnym w Suwałkach pismem sygnatura: NZ.4462.32.2017 z dnia 14 listopada 2017 r..

Zgodnie z art. 17 pkt. 4 Ustawy z dnia 27 marca 2003 r. o planowaniu i zagospodarowaniu przestrzennym (Dz. U. z 2018 r. poz. 1945) projekt planu miejscowego sporządza się wraz z prognozą oddziaływania na środowisko przyrodnicze.

Celem prognozy jest określenie wpływu na środowisko:

- skutków wynikających z projektowanego przeznaczenia terenu,
- skutków realizacji projektu miejscowego planu na poszczególne komponenty środowiska we wzajemnym ich powiązaniu i krajobraz.

Prognoza ocenia:

- stan i funkcjonowanie środowiska,
- rozwiązania funkcjonalno- przestrzenne projektu planu w aspekcie uwarunkowań ekofizjograficznych i zgodności z przepisami prawa z zakresu ochrony środowiska,
- zagrożenia dla środowiska i zmiany w krajobrazie.

Prognoza niniejsza składa się z części opisowej i załączników graficznych:

- uwarunkowania przyrodnicze - zał. 1,
- rysunek obowiązującego planu miejscowego uchwalonego uchwałą Nr XLIV/476/2013 Rady Miejskiej w Suwałkach z dnia 30 grudnia 2013 r. – zał.2.

W prognozie zastosowano następujące metody prognozowania:

- indukcyjno- opisową,
- analogii środowiskowych,
- diagnozy stanu środowiska na podstawie kartowania terenowego jako punktu wyjścia ekstrapolacji w przyszłość,
- analiz kartograficznych.

Prognozę oddziaływania na środowisko dotyczącą projektu miejscowego planu zagospodarowania przestrzennego zachodniej części rejonu ulicy Szwajcaria w Suwałkach, sporządzono na podstawie wizji terenu oraz analizy następujących materiałów:

- Opracowanie fizjograficzne ogólne do planu ogólnego zagospodarowania przestrzennego aglomeracji m. Suwałki woj. suwalskie z 1979 r.,
- Studium uwarunkowań ekofizjograficznych miasta Suwałki z 2004 r.,
- Analiza i ocena zasobów przyrodniczych miasta Suwałk 2010,

- Opracowanie ekofizjograficzne podstawowe- na potrzeby opracowania miejscowego planu zagospodarowania przestrzennego zachodniej części rejonu ulicy Szwajcaria w Suwałkach; województwo podlaskie,
- Studium uwarunkowań i kierunków zagospodarowania przestrzennego miasta Suwałk uchwalonego Uchwałą Nr XX/232/2016 Rady Miejskiej w Suwałkach z dnia 25 maja 2016 roku,
- Opracowanie Ekofizjograficzne Miasta Suwałki dla potrzeb Studium uwarunkowań i kierunków zagospodarowania przestrzennego miasta Suwałk z 2015 roku,
- Klimat województwa podlaskiego- IMiGW Andrzej Górniak.

### **3. Propozycje dotyczące przewidywanych metod analizy skutków realizacji postanowień projektowanego dokumentu oraz częstotliwości jej przeprowadzania.**

W związku z charakterem dokumentu, którego zapisy są wytycznymi do pozwoleń na budowę w tym rejonie miasta, stopień i zakres jego realizacji będzie weryfikowany przynajmniej raz na 4 lata. Sprawozdanie z realizacji polityki przestrzennej miasta zgodnie z art. 32 ustawy z dnia 27 marca 2003 r. o planowaniu i zagospodarowaniu przestrzennym (Dz. U. z 2018 r. poz. 1945) Prezydent Miasta przeprowadza przynajmniej raz w ciągu kadencji.

Rejon będący przedmiotem opracowania miejscowego planu zagospodarowania przestrzennego obejmuje tereny położone w rejonie sołectwa Szwajcaria, po zachodniej stronie ulicy Gen. K. Pułaskiego. Od północy obszar opracowania planu ograniczony jest terenami leśnymi, od wschodu ulicą Gen. K. Pułaskiego, od południa terenem realizowanej obwodnicy miasta Suwałk, zaś od zachodu granicami działek o numerach geodezyjnych: 20454/1, 20577, 20578 i 21821/2.

W granicach proponowanych do objęcia opracowaniem planu, na południe od ulicy Szwajcaria, obowiązuje miejscowy plan zagospodarowania przestrzennego. Pozostała część terenu nie posiada obowiązującego planu.

Jest to obszar w przeważającej części użytkowany rolniczo. Zainwestowany jest tylko poprzez tereny komunikacyjne, rozproszoną zabudowę mieszkaniową jednorodzinną, siedliska oraz realizowaną obwodnicą miasta. Z zachodu na wschód przez omawiany teren przebiegają linie elektroenergetyczne WN 110 kV.

W obszarze opracowania, wg ewidencji gruntów występują użytki rolne. Są to grunty orne kl. V i VI. Gleby zbudowane są z piasków słabo gliniastych, piasków gliniastych lekkich, piasków luźnych, żwirów piaszczystych, glin lekkich. Występują również gleby torfowe.

W związku z przyjętym zakresem ustaleń planu, nie proponuje się przeprowadzania monitoringu skutków realizacji postanowień planu. Projektowany dokument utrzymuje i rozszerza

obszarowo istniejące zagospodarowanie. Oddziaływanie na środowisko, nawet przy realizacji wszystkich zamierzeń w projektowanym planie nie powinno zmienić się na tyle, by konieczne było wprowadzenie nowych metod obserwacji stanu środowiska.

Realizacja zamierzeń inwestycyjnych nie spowoduje negatywnych oddziaływań na komponenty środowiska takie jak: klimat akustyczny, stan powietrza oraz stan wód podziemnych.

#### **4. Informacje o możliwym transgranicznym oddziaływaniu na środowisko.**

Miasto Suwałki zlokalizowane jest w linii prostej około 24 km od granicy litewskiej, 30 km od granicy Rosji (Obwód Kaliningradzki), 40 km od granicy białoruskiej. Są to nasi najbliżsi sąsiedzi. Pozostałe państwa sąsiadujące z Polską takie jak Ukraina, Słowacja, Czechy, Niemcy oddalone są kilkaset kilometrów od Suwałk.

Ze względu na dopuszczone do realizacji inwestycje, które nie są zaliczane do przedsięwzięć mogących zawsze znacząco oddziaływać na środowisko wskazanych w § 1 rozporządzenia rady ministrów z dnia 9 listopada 2010 r. w sprawie przedsięwzięć mogących znacząco oddziaływać na środowisko (Dz. U. z 2016 r., poz.71), nie stwierdza się możliwości znaczącego transgranicznego oddziaływania na środowisko na skutek realizacji projektu miejscowego planu zagospodarowania przestrzennego zachodniej części rejonu ulicy Szwajcaria w Suwałkach.

Nie przewiduje się negatywnego oddziaływania zrealizowanych w ramach planu przedsięwzięć na tereny bezpośrednio sąsiadujące, na tereny położone poza granicą miasta, a tym bardziej na tereny najbliższych naszych sąsiadów tj. Rosji, Litwy i Białorusi.

W związku z powyższym nie zachodzi potrzeba wszczęcia postępowania w sprawie transgranicznego oddziaływania pochodzącego z terytorium Rzeczypospolitej Polskiej w przypadku projektów polityk, strategii, planów i programów określonego w art. 113 ustawy z dnia 3 października 2008 r. o udostępnieniu informacji o środowisku i jego ochronie, udziale społeczeństwa w ochronie środowiska oraz o ocenach oddziaływania na środowisko (Dz. U. z 2018 r. poz. 2081).

#### **5. Istniejący stan środowiska oraz potencjalne zmiany w przypadku braku realizacji projektowanego dokumentu.**

Miasto Suwałki jest miastem na prawach powiatu miejskiego położonym w północno-wschodniej części województwa podlaskiego.

Teren wskazany do opracowania planu o powierzchni ok. 105 ha, obejmuje tereny położone w rejonie sołectwa Szwajcaria, po zachodniej stronie ulicy Gen. K. Pułaskiego. Od północy obszar

opracowania planu ograniczony jest terenami leśnymi, od wschodu ulicą Gen. K. Pułaskiego, od południa terenem realizowanej obwodnicy miasta Suwałk, zaś od zachodu granicami działek o numerach geodezyjnych: 20454/1, 20577, 20578 i 21821/2.

W granicach proponowanych do objęcia opracowaniem planu, na południe od ulicy Szwajcaria, obowiązuje miejscowy plan zagospodarowania przestrzennego. Pozostała część terenu nie posiada obowiązującego planu.

Jest to obszar w przeważającej części użytkowany rolniczo. Zainwestowany jest tylko poprzez tereny komunikacyjne, rozproszoną zabudowę mieszkaniową jednorodzinną, siedliska oraz realizowaną obwodnicą miasta. Z zachodu na wschód przez omawiany teren przebiegają linie elektroenergetyczne WN 110 kV.

Na terenie objętym planem nie występują obiekty wpisane do rejestru zabytków oraz obiekty o wartościach kulturowych, objęte ochroną prawną na podstawie przepisów o ochronie zabytków.

Na obszarze opracowania nie występują obszary przyrodnicze objęte ochroną prawną. Północna i zachodnia granica terenu opracowania przedmiotowego planu pokrywa się z granicą Obszaru Chronionego Krajobrazu „Pojezierze Północnej Suwalszczyzny”, ustanowionego Uchwałą nr L/468/18 Sejmiku Województwa Podlaskiego z dnia 25 czerwca 2018 r. zmieniającą uchwałę w sprawie Obszaru Chronionego Krajobrazu „Pojezierze Północnej Suwalszczyzny” (Dz. U. Woj. Podlaskiego z dnia 29 czerwca 2018 r. poz. 2906).

Na terenie objętym planem nie występują inne obszary przyrodnicze objęte ochroną prawną, określone w ustawie „O ochronie przyrody”, w tym pomniki przyrody. Nie występują strefy ochronne wód podziemnych. Nie występują udokumentowane zasoby surowców mineralnych.

Pod względem fizyczno- geograficznym opracowywany teren leży w obrębie Pojezierza Litewskiego, mikroregion Obniżenie Suwalskie i wchodzi w skład mezoregionu Równina Augustowska. Mikroregion Obniżenie Suwalskie położony jest na poziomie 150- 190 m n. p. m.. Jest to szeroki szlak odpływu fluwioglacjalnego, na osi którego wcięta jest meandrująca dolina rzeki Czarnej Hańczy z wyraźnymi poziomami tarasowymi.

W dolinie Czarnej Hańczy wyróżnia się trzy tarasy erozyjno- akumulacyjne:

- taras I- zalewowy, w poziomie ok. 0,5 m nad średnim stanem rzeki,
- taras II- nadzalewowy, sandrowy, wznosi się od 6,5 do 8,5 m ponad poziom rzeki, występuje on wyraźnie po obu brzegach rzeki; na tym tarasie zlokalizowana jest znaczna część miasta Suwałki,
- taras III- sandrowy o charakterze szczątkowym, wznosi się on na wysokość od 11 do 19 m ponad poziom rzeki.

Teren niniejszego opracowania obejmuje obszar akumulacji sandrowej o dość urozmaiconej i zróżnicowanej rzeźbie pochodzenia fluwioglacjalnego. Powierzchnia terenu jest mocno

urozmaiconą. Tworzą ją zagłębienia bezodpływowe o spadkach terenu powyżej 15%. W zachodniej części terenu występuje wyraźna sucha dolinka biegnąca z zachodu na wschód o stromych zboczach, zagłębiona od 5 do 7 m wraz z dużym zagłębieniem bezodpływowym o dnie stale podmokłym.

Analizowany teren znajduje się w obszarze o swobodnym zwierciadle wód gruntowych zasilanych wodami opadowymi, infiltracyjnymi i spływem podziemnym z sąsiednich obszarów, zwierciadło o charakterze swobodnym. Warstwa wodonośna zbudowana jest ze żwirów, pospółek, piasków grubo- i średnioziarnistych. Utwory gruboziarniste mają przewagę w budowie tej warstwy, co powoduje, że parametry hydrogeologiczne warstwy są dobre. Głębokość do wód gruntowych zależy od miąższości warstwy przepuszczalnej, od intensywności i długotrwałości opadów atmosferycznych.

Zwierciadło wody na analizowanym obszarze występuje na głębokości od 0 do 15 m p. p. t..

Środowisko gruntowo- wodne, szczególnie wód podziemnych, może być narażone na zanieczyszczenie w wyniku:

- lokalizacji na terenie aglomeracji miejskiej,
- braku izolacji pierwszej użytkowej warstwy wodonośnej,
- występowania w podłożu gruntowym utworów dobrze przepuszczalnych.

Pod względem klimatycznym teren znajduje się w obrębie dzielnicy mazurskiej. Jest to najchłodniejszy region- suwalski, subregion suwalsko- sejneński z najsilniejszymi cechami kontynentalizmu.

Średnia temperatura roczna za wielolecie 1961- 95 w Suwałkach wynosi 6.1°C i jest najniższa w woj. podlaskim, co świadczy o wyjątkowo chłodnym typie panujących tu warunkach klimatycznych.

Styczeń jest miesiącem najchłodniejszym, a lipiec najcieplejszym. Lipiec i sierpień to miesiące, w których nie notowano ujemnych temperatur powietrza.

Z danych za wielolecie /1951- 1980/ wynika, że w Suwałkach temperatura od 5 do 15°C utrzymuje się przez ponad 4 miesiące, pogoda bardzo ciepła trwa średnio 70 dni tj. najkrócej w regionie. Dni ze średnią dobową temperaturą powietrza poniżej zera jest o 7 więcej niż w Białymstoku. Jest to najdłuższy czas trwania tego typu pogody w ciągu roku w nizinnej części kraju.

Suwałki znajdują się na terenach, które w porównaniu z pozostałymi obszarami Polski otrzymują najniższe sumy bezpośredniego promieniowania słonecznego.

Lokalne warunki klimatyczne modyfikowane są przez rzeźbę i zagospodarowanie terenu oraz wody powierzchniowe i roślinność. Tereny o niekorzystnych warunkach klimatu lokalnego położone są w korytarzu rzeki Czarnej Hańczy. Występuje tu akumulacja chłodnego powietrza wskutek grawitacyjnego spływu z miejsc wyniesionych oraz spadek temperatury w wyniku nocnego wypromieniowania.

Dominującymi kierunkami wiatru są kierunki zachodnie i południowo-zachodnie. Najczęściej wstępują wiatry o prędkości 2- 4 m/s i one sprzyjają rozprzestrzenianiu się zanieczyszczeń. Róże wiatru w latach 1961- 1995 obrazuje zał. nr 1.

Stan higieny atmosfery na obszarze objętym planem nie budzi zastrzeżeń.

### **Struktura przyrodnicza obszaru i powiązania przyrodnicze**

Obecnie w granicach administracyjnych Suwałk znajdują się następujące obiekty przyrodnicze objęte ochroną prawną:

- obszar specjalnej ochrony ptaków OSO Natura 2000 „Puszcza Augustowska” (PLB200002) zgodnie z Rozporządzeniem Ministra Środowiska z dnia 12 stycznia 2011 roku w sprawie obszarów specjalnej ochrony ptaków Dz. U. Nr 25, poz. 133- obejmuje fragment położonego w południowej części miasta Lasu Suwalskiego, stanowiącego część kompleksu leśnego Puszczy Augustowskiej. Obszar OSO powołany został ze względu na konieczność ochrony wielu cennych i chronionych gatunków ptaków oraz ich siedlisk w ramach Europejskiej Sieci Ekologicznej Natura 2000;
- projektowany Specjalny Obszar Ochrony Siedlisk Natura 2000 „Ostoja Wigierska” (PLH200004), zatwierdzony przez Komisję Europejską decyzją z dnia 10 stycznia 2011 r.;
- projektowany Specjalny Obszar Ochrony Siedlisk Natura 2000 „Ostoja Augustowska” (PLH200005), zatwierdzony przez Komisję Europejską decyzją z dnia 10 stycznia 2011 r.;
- rezerwat przyrody „Cmentarzysko Jaćwingów” (4,1 ha)- rezerwat archeologiczny utworzony w 1959 r. w celu ochrony fragmentu boru świeżego z cmentarzyskiem Jaćwingów. Na niewielkiej powierzchni rezerwatu mieści się kilkanaście kurhanów pochodzących z II- IV wieku naszej ery;
- Obszar Chronionego Krajobrazu „Pojezierze Północnej Suwalszczyzny” zgodnie z Uchwałą nr L/468/18 Sejmiku Województwa Podlaskiego z dnia 25 czerwca 2018 r. zmieniającą uchwałę w sprawie Obszaru Chronionego Krajobrazu „Pojezierze Północnej Suwalszczyzny” (Dz. U. Woj. Podlaskiego z dnia 29 czerwca 2018 r. poz. 2906)- obejmuje północną część miasta oraz rzekę Czarna Hańcza. Celem powołania obszaru jest zachowanie półnaturalnego

krajobrazu o urozmaiconej rzeźbie terenu, z licznymi jeziorami, kemami, ozami i wzniesieniami morenowymi;

- stanowisko dokumentacyjne „Szwajcaria” (uchwała Rady Miejskiej z 1995 roku)- odsłonięcie geologiczne położone w północno- wschodniej części miasta, przy ul. Czarnoziem 1, powołane celem zachowania stanowiska geologicznego z różnowiekowymi poziomami glacialnymi (gliny zwałowe) i dzielącymi je osadami interglacjału eemskiego (torfy i mułki), powstałymi około 100 000 lat p. n. e.. Jest to jedyne w północno- wschodniej Polsce stanowiskiem osadów eemskich odsłoniętych na powierzchni;
- pomniki przyrody- pomnikami przyrody na terenie Suwałk są wyróżniające się pojedyncze drzewa, objęte ochroną na mocy rozporządzenia wojewody (suwalskiego i podlaskiego) oraz w uchwałą Prezydium WRN w Białymstoku i uchwałą Rady Miejskiej w Suwałkach. Aktualnie na terenie miasta są 22 pomniki przyrody. Jest to jednak liczba zmienna, co jest wynikiem zarówno powoływania nowych obiektów chronionych, jak i usuwania starych, np. ze względu na stan zdrowotny i uszkodzenia.

Uwarunkowania przyrodnicze obrazuje załącznik nr 1.

## **Fauna**

Fauna miasta Suwałki składa się z:

- gatunków, które przetrwały okres zabudowy i przystosowały się do życia w nowych warunkach środowiskowych np. nietoperze,
- gatunków stale bytujących w mieście, które zasiedlają nowe tereny zieleni,
- gatunków, które wnikają do aglomeracji miejskiej z innych środowisk np. bóbr,
- gatunków wprowadzonych świadomie lub mimowolnie przez człowieka, które zaadaptowały się do specyficznych wymagań ekologicznych panujących w mieście.

Najliczniejszą grupę zwierząt stanowią bezkręgowce, przede wszystkim owady. Występuje tu wiele gatunków należących do ważek, pluskwiaków, muchówek, błonkówek, chrząszczy, mrówek i motyli.

Fragment rzeki Czarnej Hańczy, leżący w granicach miasta, zalicza się do tzw. krainy wód łososiowatych. Najpospolitsze gatunki występujące to: pstrąg potokowy, szczupak, płoć, okoń oraz strzebla potokowa. Na ugorach, murawach i terenach podmokłych występuje kilka gatunków płazów: jaszczurka, padalec. Do najczęściej obserwowanych na terenie Suwałk przedstawicieli ptaków należą: wróbel, mazurek, dymówka, oknówka, pliszka, gawron, kawka, wrona siwa, sroka i sójka. Na zbiornikach i ciekach wodnych na terenie miasta występuje kaczka krzyżówka, łabędź, mewa śmieszka. W pobliżu osiedli ludzkich na terenie miasta występuje bóbr europejski. Bóbr

należy do ssaków chronionych. Nory tego gryzonia można spotkać w kompleksie Arkadia oraz przy rzece Czarna Hańcza.

Suwałki są miastem, do którego może dość swobodnie przenikać wiele gatunków zwierząt występujących w sąsiednich środowiskach. Ułatwieniem w przemieszczaniu się zwierząt w kierunku miasta i przebywanie nim, są kompleksy leśne przylegające do miasta i leżące w jego granicach.

Inwentaryzacja obszaru opracowania pozwala stwierdzić, że teren opracowania planu jest zróżnicowany pod względem przyrodniczym. Obszar cenny przyrodniczo stanowi zagłębienie wytopiskowe z sąsiadującym z nim od wschodu niewielkim obszarowo lasem, borem świeżym oraz zbiorowiskami kserotermicznymi i murawami na piaskach. Teren ten został zbadany pod względem przyrodniczym i opisany jako obszar A3 w „Analizie i ocenie zasobów przyrodniczych miasta Suwałki”, wykonanej na zlecenie Urzędu Miejskiego w 2010 r.

Opracowanie to zawiera następujące informacje dotyczące tego obszaru:

#### CHARAKTERYSTYKA PRZYRODNICZA OBSZARU

*Część wschodnia obszaru to teren równinny, o glebach mało żyznych, piaszczystych porośnięty ciepłolubnymi murawami napiaskowymi. Murawy często obsadzone są sosną zwyczajną. Część zachodnia obejmuje zagłębienie wytopiskowe z niewielkim, zarastającym oczkiem wodnym. Skarpę o południowo-zachodniej wystawie, na ubogiej biellicowej glebie, z niskim poziomem wód gruntowych porasta zbiorowisko boru świeżego. Bór ten ma najprawdopodobniej częściowo charakter antropogeniczny (fitocenoza zastępcza), tym niemniej jego wartość przyrodnicza jest dość wysoka ze względu na obecność dużej populacji (około 200 osobników) **sasanki łąkowej *Pulsatilla pratensis***. Podzespół sasankowy boru sosnowego świeżego związany jest ze zbiorowiskami kserotermicznymi i murawami na piaskach. Sasanka łąkowa na niżu jest gatunkiem niezbyt częstym. Rośnie na glebach suchych, do świeżych, oligotroficznych, w borach sosnowych, szczególnie w kontynentalnym borze sosnowym świeżym, wyróżniając jego zespół sasankowy. Jest to gatunek podlegający prawnej ochronie gatunkowej oraz znajdujący się na czerwonej liście roślin, jako gatunek narażony na wymarcie (kategoria V).*

*Na styku boru sosnowego i muraw ciepłolubnych występuje interesująca roślinność okrajkowa. Wyróżnia się ona udziałem gatunków przechodzących z borów mieszanych oraz muraw kserotermicznych i muraw napiaskowych. Gatunkami charakterystycznymi są koniczyna dwukłosa *Trifolium rubens* i pajęcznica gałęzista *Anthericum ramosum*. Ponadto stwierdzono tu występowanie gatunków chronionych: orlika pospolitego *Aquilegia vulgaris* i pierwiosnki lekarskiej *Primula officinalis* oraz wielu innych rzadkich i ciekawych gatunków roślin m.in.: czosnku*



zielonawego *Alium oleraceum*, macierzanki piaskowej *Thymus serpyllum*, naradki północnej *Androsace septentrionalis*, pięciornika wyprostowanego *Potentilla erecta*, postłonka rozestanego *Helianthemum nummularium*, przetacznika kłosowego *Veronica spicata*, ukwapu dwupiennego *Antennaria dioica* czy rozchodnika wielkiego *Sedum maximum*.

W zagłębieniu wytopiskowym znajduje się zbiornik wodny. Towarzyszą mu zespoły roślinne pospolicie występujące w całym kraju. M.in. zespół z dominacją okrzężnicy bagiennej *Hottonia palustris*, związany z płytkimi, astatycznymi zbiornikami wodnymi takimi jak np.: wysychające sadzawki, starorzecza, doły potorfowe, bagienka śródleśna. Występuje tu także zespoły szuwaru szerokopątkowego w postaci szuwarów trawiastych, wielkoturzycowych i innych z udziałem okazałych bylin dwuliściennych, charakteryzujące się wysoką produkcją biomasy i odpowiadające za zarastanie zbiornika.

#### CENNE ELEMENTY PRZYRODNICZE

Najcenniejszym obiektem obszaru jest skarpa z fragmentem podzespołu sasankowego subkontynentalnego boru sosnowego świeżego z dużą populacją sasanki łąkowej *Pulsatilla pratensis*, gatunku ściśle chronionego.

Na obszarze stwierdzono występowanie motyla czerwończyka nieparka *Lycaena dispar*, gatunku znajdującego się w: załączniku II i IV Dyrektywy Siedliskowej, w załączniku II Konwencji Berneńskiej (Konwencja o ochronie gatunków dzikiej flory i fauny europejskiej oraz ich siedlisk), Polskiej Czerwonej Liście (LC), Światowej Czerwonej Liście - IUCN (NT), a także podlegający w Polsce ścisłej ochronie gatunkowej. Czerwończyk nieparek jest związany ze środowiskami wilgotnych łąk i torfowisk niskich oraz różnymi środowiskami okrajkowymi w dolinach rzek; jaja składa wyłącznie na różnych gatunkach szczawiu.

W obrębie obszaru występuje 5 gatunków płazów, rozradzających się w zarastającym oczku wodnym. Stosunkowo niska liczebność występujących tutaj płazów może sugerować postępującą degradację tego miejsca rozrodu. Mimo tego, warto zauważyć że do rozrodu przystępuje tutaj traszka grzebieniasta.

Na obszarze stwierdzono gniazdowanie 24 gatunków ptaków, z czego większość to gatunki pospolite związane z lasami i zadrzewieniami. Jedynym cennym gatunkiem gnieźdzącym się na tym obszarze jest błotniak stawowy, który gnieździ się w trzcinowisku oczka wodnego. Ponadto obszar ten jest wykorzystywany jako żerowiska przez zagrożoną wyginięciem czeczotkę w czasie wiosennych przelotów.

Na obszarze stwierdzono występowanie 5 chronionych gatunków ssaków. Teren stanowi miejsce żerowania dwóch gatunków nietoperzy: mroczka późnego i karlika malutkiego. Aktywność

*nietoperzy na tym obszarze jest niewielka. Zbiornik wodny zamieszkuje jedna rodzina bobra europejskiego. Ponadto na obszarze występują jeż i kret.*

#### *PROBLEMY I ZAGROŻENIA OBSZARU*

*Ze względu na niewielką powierzchnię obszaru na jakość siedlisk i związanych z nimi cennych gatunków wpływ mogą mieć różnorakie czynniki zewnętrzne. Trwałości boru sasankowego może zagrażać zarówno całkowite odlesienie terenu, jak i zwiększenie zadrzewienia (zacienienia) na tym obszarze.*

*Presja budownictwa mieszkaniowego może spowodować trwałe przekształcenie terenu lub bardziej pośrednio zniszczenia powierzchni ziemi przez ciężki sprzęt budowlany lub zaśmiecenie terenu związane z budownictwem (np. wysypywanie gruzu na niezagospodarowany teren).*

*Zagrożeniem dla cennych gatunków zwierząt związanych z różnymi siedliskami wodnymi i wilgotnymi jest postępujące zarastanie oczka wodnego.*

WYKAZ WSZYSTKICH TAKSONÓW STWIERDZONYCH NA OBSZARZE A3 PODCZAS INWENTARYZACJI:

**GATUNKI ZWIERZĄT:**

czcionką pogrubioną wyróżniono gatunki cenne

**PŁAZY**

Gatunki rozmnażające się na obszarze (liczba stanowisk rozrodu na obszarze) [klasa liczebności godujących samców]

- |                                 |                               |     |     |
|---------------------------------|-------------------------------|-----|-----|
| 1. <b>traszka grzebieniasta</b> | <b>Triturus cristatus</b>     | (1) |     |
| 2. <b>traszka zwyczajna</b>     | <b>Lissotriton vulgaris</b>   | (1) |     |
| 3. <b>żaby zielone</b>          | <b>Rana esculenta complex</b> | (1) | [B] |
| 4. <b>żaba trawna</b>           | <b>Rana temporaria</b>        | (1) | [B] |
| 5. <b>żaba moczarowa</b>        | <b>Rana arvalis</b>           | (1) | [B] |

**GADY**

nie stwierdzono

**PTAKI**

gatunki lęgowe (liczba par lęgowych na obszarze):

- |                              |                                |     |  |
|------------------------------|--------------------------------|-----|--|
| 1. <b>błotniak stawowy</b>   | <b>Circus aeruginosus</b>      | (1) |  |
| 2. <b>dzięcioł duży</b>      | <b>Dendrocopos major</b>       | (1) |  |
| 3. <b>skowronek</b>          | <b>Alauda arvensis</b>         | (2) |  |
| 4. <b>słowik szary</b>       | <b>Luscinia luscinia</b>       | (1) |  |
| 5. <b>kopciuszek</b>         | <b>Phoenicurus ochruros</b>    | (1) |  |
| 6. <b>pleszka</b>            | <b>Phoenicurus phoenicurus</b> | (1) |  |
| 7. <b>kos</b>                | <b>Turdus merula</b>           | (1) |  |
| 8. <b>kwiczoł</b>            | <b>Turdus pilaris</b>          | (1) |  |
| 9. <b>paszkot</b>            | <b>Turdus viscivorus</b>       | (1) |  |
| 10. <b>cierniówka</b>        | <b>Sylvia communis</b>         | (1) |  |
| 11. <b>gajówka</b>           | <b>Sylvia borin</b>            | (1) |  |
| 12. <b>kapturka</b>          | <b>Sylvia atricapilla</b>      | (1) |  |
| 13. <b>świstunka leśna</b>   | <b>Phylloscopus sibilatrix</b> | (1) |  |
| 14. <b>pierwiosnek</b>       | <b>Phylloscopus collybita</b>  | (1) |  |
| 15. <b>piecuszek</b>         | <b>Phylloscopus trochilus</b>  | (1) |  |
| 16. <b>muchotłówka szara</b> | <b>Muscicapa striata</b>       | (1) |  |
| 17. <b>raniuszek</b>         | <b>Aegithalos caudatus</b>     | (1) |  |
| 18. <b>bogatka</b>           | <b>Parus major</b>             | (2) |  |
| 19. <b>sójka</b>             | <b>Garrulus glandarius</b>     | (1) |  |
| 20. <b>sroka</b>             | <b>Pica pica</b>               | (1) |  |
| 21. <b>szpak</b>             | <b>Sturnus vulgaris</b>        | (1) |  |
| 22. <b>zięba</b>             | <b>Fringilla coelebs</b>       | (2) |  |
| 23. <b>trznadel</b>          | <b>Emberiza citrinella</b>     | (2) |  |
| 24. <b>potrzos</b>           | <b>Emberiza schoeniclus</b>    | (1) |  |

gatunki wykorzystujące obszar jako żerowisko:

- |                         |                        |  |  |
|-------------------------|------------------------|--|--|
| 25. <b>myszolów</b>     | <b>Buteo buteo</b>     |  |  |
| 26. <b>dymówka</b>      | <b>Hirundo rustica</b> |  |  |
| 27. <b>pliszka siwa</b> | <b>Motacilla alba</b>  |  |  |
| 28. <b>kawka</b>        | <b>Corvus monedula</b> |  |  |

29.	<i>kruk</i>	<i>Corvus corax</i>	
30.	<i>czeczotka</i>	<i>Carduelis flammea</i>	(gatunek przelotny)

#### SSAKI

nietoperze

gatunek i indeks aktywności: całkowity (wiosna – lato – jesień)

1.	<i>mroczek późny</i>	<i>Eptesicus serotinus</i>	7,7 (6,7 – 9,3 – 5,3)
2.	<i>karlik malutki</i>	<i>Pipistrellus pipistrellus</i>	3,7 (0 – 7,3 – 0)

pozostałe gatunki ssaków (liczba osobników stwierdzona na obszarze)

3.	<i>jeż</i>	<i>Erinaceus concolor</i>	(1)
4.	<i>kret</i>	<i>Talpa europea</i>	(2)
5.	<i>zając szarak</i>	<i>Lepus europeus</i>	(1)
6.	<i>bóbr europejski</i>	<i>Castor fiber</i>	(1 rodzina – 1 żeremie)
7.	<i>lis</i>	<i>Vulpes vulpes</i>	(1)
8.	<i>sarna</i>	<i>Capreolus capreolus</i>	(2)

#### ZBIOROWISKA I ZESPOŁY ROŚLINNE:

(Siedliska szczególnie cenne tj. wymienione w załączniku I Dyrektywy Siedliskowej zaznaczono drukiem pogrubionym - w nawiasie podano kod siedliska, znak\* oznacza siedlisko priorytetowe):

#### I. NITROFILNE ZBIOROWISKA ZRĘBÓW, TERENÓW WYDEPTYWANYCH I RUDERALNYCH

Klasa: *Artemisietea vulgaris* LOHM., PRSG et R.Tx. In R.TX 1950

Rząd: *Onopordetalia acanthii* BR.-Bl. etTx.1943 em. GORS 1966

Związek: *Onopordion acanthii* BR.-BL.1926

Zespół: *Echio-Melilotetum* R.TX.1947 - – zespół roślinności ruderalnej

#### II. ZBIOROWISKA ROŚLIN WODNYCH, PRZEWAŻNIE ZAKORZENIONYCH

KLASA: *Potametea* R.TX. et PRSG

Rząd: *Potametalia* Koch 1926

Związek: *Nymphaeion* Obert. 1953

Zespół: *Potamogetum natans* – zespół z rdestnicą pływającą

Związek: *Hottonion* Segal 1964

Zespół: *Hottonietum palustris* R.Tx. 1937 - zespół z okrzężnicą bagienną

#### III. ZBIOROWISKA SZUWARÓW

KLASA: *PHRAGIMITETEA* R.Tx. et Prsg 1942

Rząd: *Phragmitetalia* Koch 1926

Związek: *Phragmition* Koch 1926 – związek szuwaru właściwego

Zespół: *Acoretum calami* Kobendza 1948 – zespół szuwaru tatarakowego

Zespół: *Phragmitetum australis* (Gams 1927) Schmale 1939 – zespół szuwaru trzcinowego

Zespół: *Typhetum latifoliae* Soó 1927 – zespół szuwaru szerokopalkowego

#### IV. PIERWOTNE I WTÓRNE TRAWIASTE ZBIOROWISKA ŁĄK I MURAW NA PODŁOŻU MNINERALNYM

##### A. KSEROFILNE MURAWY PIASKÓW NIEWAPIENNYCH

KLASA: *KOELERION GLAUCAE-CORYNEPHORETEA CANESCENTIS* Klika In Klika et Novak 1941

Rząd: *Corynephorsetalia canescentis* R.Tx. 1937 - psammofilne murawy suche gleb niewapiennych

Związek: *Vicio lathyroidis-Potentillion argenteae* Brzeg in Brzeg et M.Wojt. 1996

Zespół: *Dianto-Armerietum elongatae* Krausch 1959 - dojrzała murawa psammofilna (\*6120)

## V. ZBIOROWISKA LEŚNE I ZAROŚLOWE

KLASA: *ALNETEA GLUTINOSAE* Br.-Bl..et R.Tx. 1943

Rząd: *Alnetalia glutinosae*

Związek: *Alnion glutinosae*

Zespół: *Salicetum pentandro-cinereae* Pass.1961 - łożowiska

KLASA: *VACCINIO-PICEETEA* Br.-Bl. 1939

Rząd: *Cladonio-Vaccinietalia* Kiell.Lund 1967

Związek: *Dicranio-Pinion*

Zespół: *Peucedano-Pinetum* - subkontynentalny bór świeży (podzespół sasankowy)

## VI. CIEPŁOLUBNE ZBIOROWISKA OKRAJKOWE

KLASA: *TRIFOLIO-GERENIETEA SANGUINEI* Möll. 1962

Związek (All.) *Geranion sanguinei* R.Tx. 1961 – kserotermiczne zbiorowiska okrajkowe w kompleksie ciepłolubnych dąbrów i zarośli.

Zespół: *Geranio-Trifolietum alpestris* Th. Mueller 1961 - zbiorowiska okrajkowe z goździkiem kartuzkiem i pajęcznicą gałęzistą

Za podstawę projektowanych działań planistycznych należy przyjąć zasadę zrównoważonego rozwoju. Plan ten będzie kontynuacją dotychczasowych opracowań planistycznych i będzie zgodny z rozwiązaniami przewidywanymi w „Studium uwarunkowań i kierunków zagospodarowania przestrzennego Gminy Miasta Suwałk”.

### **Potencjalne zmiany stanu środowiska w przypadku braku realizacji projektowanego dokumentu:**

- utrzymanie istniejącego stanu środowiska lub jego pogorszenie,
- nieład przestrzenny i architektoniczny w związku z kontynuacją rozwoju zabudowy mieszkaniowej jednorodzinnej,
- degradacja środowiska poprzez zaśmiecanie przestrzeni wolnych od zabudowy,
- nieuwzględnienie zadań publicznych w kształtowaniu przestrzeni w tej części miasta (zapewnienie rezerwy terenu dla funkcji komunikacyjnej),
- kształtowanie zbyt niskiego udziału terenów zielonych, zwłaszcza zieleni rekreacyjnej w nawiązaniu do zabudowy i powiązań komunikacyjnych,
- pozwolenia na budowę, na terenie nieobjętym obowiązującym miejscowym planem zagospodarowania przestrzennego, będą wydawane na podstawie decyzji o warunkach zabudowy.

### **6. Stan środowiska na obszarach objętych przewidywanym znaczącym oddziaływaniem.**

Obszar wskazany do opracowania obejmuje tereny położone w rejonie sołectwa Szwajcaria, po zachodniej stronie ulicy Gen. K. Pułaskiego. Od północy teren opracowania ograniczony jest terenami leśnymi, od wschodu ulicą Gen. K. Pułaskiego, od południa terenem realizowanej

obwodnicy miasta Suwałk, zaś od zachodu granicami działek o numerach geodezyjnych: 20454/1, 20577, 20578 i 21821/2.

Jest to obszar w przeważającej części użytkowany rolniczo. Zainwestowany jest tylko poprzez tereny komunikacyjne, rozproszoną zabudowę mieszkaniową jednorodzinną, siedliska oraz realizowaną obwodnicą miasta. Z zachodu na wschód przez omawiany teren przebiegają linie elektroenergetyczne WN 110 kV.

Celem regulacji prawnych zawartych w ustaleniach planu jest ustalenie zasad zagospodarowania terenów, z jednoczesną minimalizacją skutków wpływu ustaleń planu na środowisko przyrodnicze.

Stan środowiska obszaru, objętego planem można określić jako bardzo dobry.

Północna i zachodnia granica przedmiotowego planu pokrywa się z granicą Obszaru Chronionego Krajobrazu „Pojezierze Północnej Suwalszczyzny”.

W zachodniej części opracowania występuje cenny przyrodniczo i krajobrazowo, obszar zarastającego oczka wodnego z przylegającym do niego zbiorowiskiem boru świeżego, zbiorowiskami kserotermicznymi i murawami na piaskach.

W południowej części opracowania realizowana jest obecnie obwodnica miasta Suwałki.

Zadowalający jest fakt, iż jest to obszar o znacznej odległości od zakładów przemysłowych.

Ze względu na proponowany sposób zagospodarowania terenu objętego planem, charakter i wielkość inwestycji dopuszczonych do realizacji, które to inwestycje nie są nawet zaliczane do przedsięwzięć mogących znacząco oddziaływać na środowisko (nie rozpatrujemy obwodnicy, której realizacja została rozstrzygnięta decyzją Wojewody Podlaskiego), nie przewiduje się negatywnego oddziaływania zrealizowanych w ramach planu przedsięwzięć na bezpośrednio sąsiadujące tereny.

W związku z powyższym zaniechano przedstawienia stanu środowiska na obszarach objętych przewidywanym znaczącym oddziaływaniem, gdyż takich obszarów się nie przewiduje, dostosowując zakres prognozy do zawartości i stopnia szczegółowości projektowanego dokumentu oraz przyjęcia tego dokumentu w procesie opracowywania projektów dokumentów powiązanych z tym dokumentem zgodnie z art. 52 ust. 1 ustawy z dnia 3 października 2008 r. o udostępnieniu informacji o środowisku i jego ochronie, udziale społeczeństwa w ochronie środowiska oraz o ocenach oddziaływania na środowisko (Dz. U. z 2018 r. poz. 2081).

**7. Istniejące problemy ochrony środowiska istotne z punktu widzenia realizacji projektowanego dokumentu, w szczególności dotyczące obszarów podlegających ochronie na podstawie ustawy z dnia 16 kwietnia 2004 r. o ochronie przyrody.**

Na terenie objętym planem nie występują obszary przyrodnicze objęte ochroną prawną, ani pomniki przyrody. Ponadto teren nie jest objęty strefą Natura 2000”. Dlatego nie istnieją problemy ochrony środowiska z tego tytułu.

**8. Cele ochrony środowiska ustanowione na szczeblu międzynarodowym, wspólnotowym, krajowym i wojewódzkim, istotne z punktu widzenia projektowanego dokumentu, oraz sposoby, w jakich te cele i inne problemy środowiska zostały uwzględnione podczas opracowywania dokumentu.**

**8.1. Dokumenty ustanowione na szczeblu międzynarodowym**

Idea zrównoważonego rozwoju, na której opiera się analizowany dokument, uwzględnia trzy procesy pozostające ze sobą w równowadze: ochrona środowiska i racjonalna gospodarka zasobami naturalnymi, wzrost gospodarczy i sprawiedliwy podział korzyści z niego wynikających oraz rozwój społeczny. Poszczególne cele ochrony środowiska ustanowione na szczeblu międzynarodowym, również oparte zostały na bazie zasady zrównoważonego rozwoju. Zostały one zapisane w tzw. Protokołach do Konwencji Narodów Zjednoczonych, do których Polska również przystąpiła. Wśród tych Konwencji znajdują się:

**8.1.1. Konwencja sporządzona w Aarhus dnia 25 czerwca 1998 r.** o dostępie do informacji, udziale społeczeństwa w podejmowaniu decyzji oraz dostępie do sprawiedliwości w sprawach dotyczących ochrony środowiska (Dz. U. 2003. 78. 706 z późn. zm.). Jej celem jest zagwarantowanie uprawnień obywateli do dostępu do informacji, udziału w podejmowaniu decyzji oraz dostępu do wymiaru sprawiedliwości w sprawach dotyczących środowiska.

**8.1.2. Ramowa konwencja Narodów Zjednoczonych w sprawie zmian klimatu, sporządzona w Nowym Jorku w 1992 r. dnia 9 maja 1992 r.** (Dz. U. 1996. 53. 238). Celem podstawowym tej konwencji jest doprowadzenie, zgodnie z właściwymi postanowieniami konwencji, do ustabilizowania koncentracji gazów cieplarnianych w atmosferze na poziomie, który zapobiegłby niebezpiecznej antropogenicznej ingerencji w system klimatyczny. Dla uniknięcia zagrożenia produkcji żywności i dla umożliwienia

zrównoważonego rozwoju ekonomicznego poziom taki powinien być osiągnięty w okresie wystarczającym do naturalnej adaptacji ekosystemów do zmian klimatu.

- 8.1.3. *Protokół z Kioto do ramowej Konwencji Narodów Zjednoczonych, w sprawie zmian klimatu, sporządzony w Kioto dnia 11 grudnia 1997 r.*** (Dz. U. 2005. 203. 1684). Celem dokumentu jest walka ze zmianami klimatu. Szczegółowy cel polegał na ograniczeniu całkowitej emisji gazów cieplarnianych krajów rozwiniętych o co najmniej 5% w latach 2008- 2012 w stosunku do poziomu z 1990 r.
- 8.1.4. *Konwencja o ocenach oddziaływania na środowisko w kontekście transgranicznym, sporządzona w Espoo dnia 25 lutego 1991 r.*** (Dz. U. 1999. 96. 1110). Celem konwencji jest podejmowanie przez strony środków mających na celu zapobieganie, redukcję i kontrolowanie znaczącego szkodliwego oddziaływania transgranicznego na środowisko; ustanowienie procedury ocen oddziaływania na środowisko oraz wzajemne powiadamianie się stron o planowanej potencjalnie szkodliwej działalności.
- 8.1.5. *Protokół Montrealski w sprawie substancji zubożających warstwę ozonową, sporządzony w Montrealu dnia 16 września 1987 r.*** (Dz. U. 1992. 98. 490 z późn. zm.). Celem protokołu jest przeciwdziałanie dziurze ozonowej.
- 8.1.6. *Konwencja Wiedeńska o ochronie warstwy ozonowej, sporządzona w Wiedniu dnia 22 marca 1985 r.*** (Dz. U. 1992. 98. 488). Głównym celem tej Konwencji jest ochrona zdrowia ludzkiego i środowiska przed negatywnymi skutkami wynikającymi z działalności zmieniającej lub mogącej zmienić warstwę ozonową.
- 8.1.7. *Konwencja w sprawie transgranicznego zanieczyszczenia powietrza na dalekie odległości, sporządzona w Genewie dnia 13 listopada 1979 r.*** (Dz. U. 1985. 60. 311 z późn. zm.). Podstawowym celem Konwencji dla stron jest zobowiązanie, by chronić człowieka i jego środowisko przed zanieczyszczeniem powietrza oraz dążyć do ograniczenia i tak dalece, jak to jest możliwe, do stopniowego zmniejszania i zapobiegania zanieczyszczeniu powietrza, włączając w to transgraniczne zanieczyszczanie powietrza na dalekie odległości.
- 8.1.8. *Konwencja o zakazie używania technicznych środków oddziaływania na środowisko w celach militarnych lub jakichkolwiek innych celach wrogich, otwarta do podpisania w Genewie dnia 18 maja 1977 r.*** (Dz. U. 1978. 31. 132). Celem tej konwencji jest ustanowienie skutecznego zakazu wykorzystania technicznych środków oddziaływania na



środowisko w celach militarnych lub w jakichkolwiek innych celach wrogich dla wyeliminowania niebezpieczeństwa, które takie wykorzystanie stwarza dla ludzkości, oraz potwierdzenie woli działania na rzecz urzeczywistnienia tego celu.

Sama prognoza oraz cała procedura strategicznej oceny oddziaływania na środowisko jest wyrazem uwzględnienia ustaleń dokumentu nr 8.1.1.. Wyrazem uwzględnienia celów dokumentu nr 8.1.4. jest rozdział 4. „Informacje o możliwym transgranicznym oddziaływaniu na środowisko.” niniejszej prognozy, gdzie omówiono zagadnienia ewentualnego transgranicznego oddziaływania projektu miejscowego planu na środowisko. Cele dokumentu nr 8.1.2, 8.1.3 i 8.1.7 zostały uwzględnione w projekcie planu poprzez zaopatrzenie w gaz poszczególnych budynków z systemu sieci gazowej. Nie ma podstaw aby sądzić, że ustalenia projektu w jakikolwiek sposób naruszają ustalenia konwencji nr 8.1.8..

## **8.2. Dokumenty ustanowione na szczeblu wspólnotowym**

Cele ochrony środowiska ustanowione na szczeblu wspólnotowym, zostały zapisane w uchwałach, dyrektywach i rozporządzeniach Rady Unii Europejskiej. Najważniejsze z punktu widzenia ochrony środowiska są:

### **8.2.1. Dyrektywa 2001/42/WE Parlamentu Europejskiego i Rady z dnia 27 czerwca 2001 r.**

w sprawie oceny wpływu niektórych planów i programów na środowisko. Celem niniejszej dyrektywy jest zapewnienie wysokiego poziomu ochrony środowiska i przyczynienie się do uwzględniania aspektów środowiskowych w przygotowaniu i przyjmowaniu planów i programów w celu wspierania stałego rozwoju, poprzez zapewnienie, że zgodnie z niniejszą dyrektywą dokonywana jest ocena wpływu na środowisko niektórych planów i programów, które potencjalnie mogą powodować znaczący wpływ na środowisko.

### **8.2.2. Dyrektywa 2000/60/WE Parlamentu Europejskiego i Rady z dnia 23 października 2000 r.**

- *tzw. Ramowa Dyrektywa Wodna* ustanawiająca ramy wspólnotowego działania w dziedzinie polityki wodnej. Celem niniejszej dyrektywy jest ustalenie ram dla działań na rzecz ochrony śródlądowych wód powierzchniowych, wód przejściowych, wód przybrzeżnych oraz wód podziemnych.

### **8.2.3. Dyrektywa Rady 1999/31/WE z dnia 26 kwietnia 1999 r.**

w sprawie składowania odpadów. Celem niniejszej dyrektywy jest poprzez surowe wymagania eksploatacyjne i techniczne dotyczące odpadów i składowisk zapewnienie środków, procedur i zasad postępowania zmierzających do zapobiegania lub zmniejszenia w jak największym stopniu, negatywnych

dla środowiska skutków składowania odpadów w trakcie całego cyklu istnienia składowiska, w szczególności zanieczyszczenia wód powierzchniowych, wód gruntowych, gleby i powietrza oraz skutków dla środowiska globalnego, włącznie z efektem cieplarnianym, a także wszelkiego ryzyka dla zdrowia ludzkiego.

**8.2.4. Dyrektywa 96/61/EC z 24 września 1996 r.** w sprawie zintegrowanego zapobiegania i ograniczania zanieczyszczeń. Celem niniejszej dyrektywy jest osiągnięcie zintegrowanego zapobiegania zanieczyszczeniom środowiska naturalnego i ich kontroli, powodowanych przez rodzaje działalności wymienione w załączniku I. Określa ona środki mające na celu zapobieganie oraz, w przypadku braku takiej możliwości, zmniejszenie emisji do powietrza, środowiska wodnego i gleby, na skutek wspomnianych powyżej działań, łącznie ze środkami dotyczącymi odpadów, w celu osiągnięcia wysokiego poziomu ochrony środowiska naturalnego jako całości, bez uszczerbku dla przepisów dyrektywy 85/337/EWG i innych odpowiednich przepisów wspólnotowych.

**8.2.5. Dyrektywa 96/62/EU z dnia 27 września 1996 r.** w sprawie jakości powietrza. Ogólnym celem niniejszej dyrektywy jest zdefiniowanie podstawowych zasad wspólnej strategii poświęconej: zdefiniowaniu i określeniu celów odnośnie do jakości otaczającego powietrza na terenie Wspólnoty, wyznaczonych tak, aby unikać, zapobiegać lub ograniczać szkodliwe oddziaływanie na zdrowie ludzkie i środowisko jako całość; ocenie jakości otaczającego powietrza w Państwach Członkowskich na podstawie wspólnych metod i kryteriów; uzyskaniu odpowiednich informacji o jakości otaczającego powietrza i zapewnieniu, by informacje te były udostępnione publicznie, między innymi w formie progów alarmowych; utrzymaniu jakości otaczającego powietrza tam, gdzie jest ona dobra, oraz jej poprawie w pozostałych przypadkach.

**8.2.6. Rozporządzenie (WE) Nr 761/2001 Parlamentu Europejskiego i Rady z dnia 19 marca 2001r.,** dopuszczające dobrowolny udział organizacji w systemie eko- zarządzania i audytu we Wspólnocie (EMAS). Celem tego rozporządzenia jest ustanowienie wspólnotowego systemu eko- zarządzania i audytu, dopuszczającego dobrowolny udział organizacji, zwany EMAS, służący ocenie i doskonaleniu efektów działalności środowiskowej organizacji oraz dostarczaniu odpowiednich informacji opinii publicznej i innym zainteresowanym stronom. Celem EMAS jest wspieranie ciągłego doskonalenia efektów działalności środowiskowej organizacji.

**8.2.7. Dyrektywa Rady 90/313/EWG z dnia 7 czerwca 1990 r.** w sprawie swobody dostępu do informacji o środowisku. Celem Dyrektywy jest zagwarantowanie każdej osobie fizycznej lub prawnej w całej Wspólnocie swobodnego dostępu do informacji o środowisku będących w posiadaniu władzy publicznej w formie pisemnej, wizualnej, przekazu ustnego lub baz danych, dotyczących stanu środowiska, działań lub środków, które wpływają lub mogą wpływać niekorzystnie na środowisko oraz takich, które mają na celu jego ochronę.

**8.2.8. Rozporządzenie Rady 1210/90/EWG z dnia 7 maja 1990 r.** w sprawie utworzenia Europejskiej Agencji Ochrony Środowiska oraz sieci informacji i obserwacji środowiska. Celem tego rozporządzenia jest ustanowienie Europejskiej Agencji Ochrony Środowiska i dążenie do utworzenia europejskiej sieci informacji i obserwacji środowiska.

**8.2.9. Dyrektywa Rady 85/337/EWG z dnia 27 czerwca 1985 r.** w sprawie oceny skutków wywieranych przez niektóre przedsięwzięcia publiczne i prywatne na środowisko naturalne. Celem tej dyrektywy jest wprowadzenie zasad ogólnych dla oceny skutków wywieranych na środowisko w celu uzupełnienia i skoordynowania procedur wydawania zezwoleń na publiczne i prywatne przedsięwzięcia, które mogą mieć znaczny wpływ na środowisko.

**8.2.10. Pakiet energetyczno- klimatyczny przyjęty przez Komisję Europejską w grudniu 2008 r..** Dokumenty wchodzące w skład pakietu skupiają się na trzech kluczowych celach: ograniczeniu emisji gazów cieplarnianych, promowaniu stosowania energii ze źródeł odnawialnych i podnoszeniu sprawności energetycznej Unii Europejskiej.

Niniejsza prognoza uwzględnia cele dokumentu wymienionego w pkt. 1, poprzez zawarcie oceny wpływu na środowisko przedmiotowego projektu mpzp. Plan uwzględnia także cele dokumentu wymienionego w pkt. 8.2.2., ponieważ zawiera ustalenia co do sposobów ochrony wód powierzchniowych i wód podziemnych wymienione w § 18 i § 19 projektu planu. Projekt mpzp uwzględnia cele dokumentu z pkt. 8.2.3., ponieważ jego ustalenia w § 22 rozwiązują problem gospodarowania odpadami. Cele dokumentu z pkt. 8.2.4. zostały wypełnione, ponieważ na terenie objętym projektem mpzp nie przewiduje się działalności wymienionych w załączniku I do dokumentu z pkt. 8.2.4. Jako, że w projekcie mpzp zawarte są propozycje odnośnie ochrony powietrza uwzględnione są tym samym cele wymienione w dokumencie z pkt. 8.2.5.. Cele wymienione w dokumencie nr 8.2.6. zostały osiągnięte w tym samym dokumencie. Na mocy prawodawstwa polskiego zarówno projekt mpzp jak i niniejsza prognoza będą udostępniane społeczeństwu, wobec czego cele ochrony środowiska wymienione w dokumencie z pkt. 8.2.7. zostaną osiągnięte. Cele dokumentu nr 8.2.8. zostały wypełnione już w samym tym dokumencie,

ponieważ mpzp jest dokumentem planistycznym, dla którego przeprowadza się strategiczną ocenę oddziaływania na środowisko, a nie przedsięwzięciem dla którego przeprowadza się ocenę oddziaływania na środowisko. Cele wymienione w dokumencie nr 8.2.9. nie dotyczą projektu mpzp. Cele dokumentu nr 8.2.10. zostały uwzględnione w projekcie miejscowego planu zagospodarowania przestrzennego poprzez zapis w § 20 i § 21.

### **8.3. Dokumenty ustanowione na szczeblu krajowym**

Cele ochrony środowiska ustanowione na szczeblu międzynarodowym i wspólnotowym zasymilowane zostały do polskiego systemu prawnego ze względu na nasze członkostwo w Unii Europejskiej. Na szczeblu krajowym, podstawowymi dokumentami określającymi cele ochrony środowiska są:

**8.3.1. „Polityka ekologiczna państwa w latach 2009- 2012 z perspektywą do roku 2016”, uchwalona 22 maja 2009 roku.** Polityka ekologiczna jest dokumentem, który przez określenie celów w zakresie ekologii wskazuje działania konieczne dla właściwej ochrony środowiska naturalnego, wśród celów wymienia się: działania na rzecz zapewnienia realizacji zasady zrównoważonego rozwoju; przystosowanie do zmian klimatu; ochrona różnorodności biologicznej.

**8.3.2. Ustawa z dnia 14 grudnia 2012 r. o odpadach (Dz. U. z 2018 r. poz. 1627).** Celem ustawy jest określenie środków służących ochronie środowiska, życia i zdrowia ludzi zapobiegających i zmniejszających negatywny wpływ na środowisko oraz zdrowie ludzi wynikający z wytwarzania odpadów i gospodarowania nimi oraz ograniczenie ogólnych skutków użytkowania zasobów i poprawiających efektywność takiego użytkowania.

**8.3.3. Ustawa z dnia 9 czerwca 2011 r. Prawo geologiczne i górnicze (tekst jedn. Dz. U. 2018 r. Poz. 1563).** Celem tej ustawy jest określenie wymagań w zakresie ochrony złóż kopalin, wód podziemnych oraz innych elementów środowiska w związku z wykonywaniem działalności w zakresie: prac geologicznych, wydobywania kopalin ze złóż, podziemnego bezzbiornikowego magazynowania substancji, podziemnego składowania odpadów.

**8.3.4. Ustawa z dnia 3 października 2008 r. o udostępnianiu informacji o środowisku i jego ochronie, udziale społeczeństwa w ochronie środowiska oraz o ocenach oddziaływania na środowisko (Dz. U. z 2018 r. poz. 2081).** Celem tej ustawy jest określenie zasad i trybu postępowania w sprawach: udostępniania informacji o środowisku i jego ochronie, ocen

oddziaływania na środowisko, transgranicznego oddziaływania na środowisko; zasady udziału społeczeństwa w ochronie środowiska; określenie organów administracji właściwych w tych sprawach.

**8.3.5. Ustawa z dnia 10 lipca 2008 r. o odpadach wydobywczych (Dz. U. z 2017 r. Poz. 1849).**

Celem ustawy jest zapobieganie powstawaniu w przemyśle wydobywczym odpadów wydobywczych, ograniczanie ich niekorzystnego wpływu na środowisko oraz życie i zdrowie ludzi.

**8.3.6. Ustawa z dnia 16 kwietnia 2004 r. o ochronie przyrody (Dz. U. 2018 r. Poz. 1614).** Celem ustawy jest określenie zasad i form ochrony przyrody żywej i nieożywionej oraz krajobrazu.

**8.3.7. Ustawa z dnia 23 lipca 2003 r. o ochronie zabytków i opiece nad zabytkami (Dz. U. 2018 r. Poz. 2067).** Celem ustawy jest określenie przedmiotu, zakresu i formy ochrony zabytków oraz opieki nad nimi, zasad tworzenia krajowego programu ochrony zabytków i opieki nad zabytkami oraz finansowania prac konserwatorskich, restauratorskich i robót budowlanych przy zabytkach, a także organizacji organów ochrony zabytków.

**8.3.8. Ustawa z dnia 20 lipca 2017 r. Prawo wodne (Dz. U. z 2018 r. Poz. 2268).** Celem ustawy jest regulacja gospodarowania wodami zgodnie z zasadą zrównoważonego rozwoju, a w szczególności kształtowanie i ochronę zasobów wodnych, korzystanie z wód oraz zarządzanie zasobami wodnymi.

**8.3.9. Ustawa dnia 27 kwietnia 2001 r. Prawo ochrony środowiska (Dz. U. z 2018 r. poz. 1648).** Celem ustawy jest określenie zasad ochrony środowiska oraz warunków korzystania z jego zasobów, z uwzględnieniem wymagań zrównoważonego rozwoju, a w szczególności: zasad ustalania warunków ochrony zasobów środowiska, warunków wprowadzania substancji lub energii do środowiska, kosztów korzystania ze środowiska.

**8.3.10. Ustawa z dnia 3 lutego 1995 r. o ochronie gruntów rolnych i leśnych (Dz. U. 2017 r. Poz. 1161).** Celem ustawy jest regulacja zasad ochrony gruntów rolnych i leśnych oraz rekultywacji i poprawiania wartości użytkowej gruntów.

**8.3.11. Strategiczny plan adaptacji dla sektorów i obszarów wrażliwych na zmiany klimatu do roku 2020** wskazuje cele i kierunki działań adaptacyjnych, które należy podjąć w najbardziej wrażliwych sektorach i obszarach w okresie do roku 2020: gospodarce wodnej, rolnictwie, leśnictwie, różnorodności biologicznej i obszarach prawnie

chronionych, zdrowiu, energetyce, budownictwie, transporcie, obszarach górskich, strefie wybrzeża, gospodarce przestrzennej i obszarach zurbanizowanych. Wrażliwość tych sektorów została określona w oparciu o przyjęte dla SPA scenariusze zmian klimatu. Zaproponowano cele, kierunki działań oraz konkretne działania, które korespondują z dokumentami strategicznymi, w szczególności Strategią Rozwoju Kraju 2020 i innymi strategiami rozwoju i jednocześnie stanowią ich niezbędne uzupełnienie w kontekście adaptacji.

**8.3.12. Krajowy Program Oczyszczania Ścieków Komunalnych** jest podstawowym instrumentem wdrożenia postanowień dyrektywy 91/271/EWG. Celem Programu, przez realizację ujętych w nim inwestycji, jest ograniczenie zrzutów niedostatecznie oczyszczanych ścieków, a co za tym idzie – ochrona środowiska wodnego przed ich niekorzystnymi skutkami.

Projektowany mpzp uwzględnia cele dokumentu wymienionego w pkt. 8.3.1., ponieważ ogólną podstawą ustaleń miejscowego planu jest zasada zrównoważonego rozwoju. Plan uwzględnia także cele dokumentu wymienionego w pkt. 8.3.2., ponieważ jego ustalenia w § 22 rozwiązują problem gospodarowania odpadami. Na mocy prawodawstwa polskiego zarówno projekt mpzp jak i niniejsza prognoza będą udostępniane społeczeństwu, wobec czego cele ochrony środowiska wymienione w dokumencie z pkt. 8.3.4. zostaną osiągnięte. Cele dokumentu z pkt. 8.3.6. są uwzględnione w rozdziale 2 projektu planu. Projektowany plan uwzględnia cele dokumentu wymienionego w pkt. 8.3.7. w rozdziale 4. Ustalenia dokumentu wymienionego w pkt. 8.3.8. oraz 8.3.12. są uwzględnione w § 18 i § 19 projektu planu.

Dokument 8.3.11. wskazuje cele i kierunki działań adaptacyjnych, wynikających ze zmian klimatu. W obszarze gospodarki przestrzennej i terenów zurbanizowanych zmiany klimatyczne będą prowadziły do zmniejszenia zasobów przestrzeni dostępnej dla danego typu prowadzonej lub planowanej działalności m.in. ze względu na zwiększone ryzyko powodziowe, wzrost ryzyka osuwiskowego, nasilenie procesów erozji wodnej i wietrznej, deficyt wody, podniesienie, a także obniżenie poziomu wód gruntowych. Obszary zurbanizowane zagrożone są bezpośrednio szczególnie trzema zjawiskami: intensyfikacją miejskiej wyspy ciepła i silnymi ulewami powodującymi podtopienia oraz suszą sprzyjającą deficytowi wody w miastach. Kierunki działań adaptacyjnych do zmian klimatu w obszarze gospodarki przestrzennej i budownictwa dotyczą w szczególności skutecznej ochrony terenów zabudowy istniejącej i projektowanej przed osuwiskami, ruchami masowymi ziemi oraz niebezpieczeństwem powodzi. W obszarze objętym planem nie występują obszary szczególnego zagrożenia powodzią, osuwiska oraz tereny zagrożone ruchami masowymi.

## **8.4. Dokumenty ustanowione na szczeblu wojewódzkim**

**8.4.1. Plan Gospodarki Odpadami Województwa Podlaskiego na lata 2016 – 2022.** Celem planu ma być wskazanie infrastruktury niezbędnej do osiągnięcia zgodności z unijnymi dyrektywami w zakresie gospodarki odpadami komunalnymi, w tym wdrożenia hierarchii sposobów postępowania z odpadami, osiągnięcia wymaganych poziomów przygotowania do ponownego użycia i recyklingu oraz ograniczenia składowania odpadów komunalnych ulegających biodegradacji.

**8.4.2. Program Ochrony Powietrza dla strefy podlaskiej.** Głównym celem sporządzenia i wdrożenia Programu Ochrony Powietrza jest przywrócenie naruszonych standardów jakości powietrza, a przez to poprawa warunków życia mieszkańców, podwyższenie standardów cywilizacyjnych oraz lepsza jakość życia w aglomeracji. Realizacja zadań wynikających z Programu Ochrony Powietrza ma na celu zmniejszenie stężeń substancji zanieczyszczających w powietrzu w danej strefie do poziomów dopuszczalnych/ docelowych i utrzymywania ich na takim poziomie.

Projekt miejscowego planu zagospodarowania przestrzennego uwzględnia cele dokumentu wymienionego w pkt. 8.4.1, ponieważ jego ustalenia w § 22 rozwiązują problem gospodarowania odpadami. Jako, że w projekcie mpzp zawarte są propozycje odnośnie ochrony powietrza uwzględnione są tym samym cele wymienione w dokumencie z pkt. 8.4.2..

**9. Przewidywane znaczące oddziaływania w tym oddziaływanie bezpośrednie, pośrednie, wtórne, skumulowane, krótkoterminowe, średnioterminowe i długoterminowe, stałe i chwilowe oraz pozytywne i negatywne, na cele i przedmiot obszaru „Natura 2000” oraz integralność tego obszaru, a także na środowisko, a w szczególności na: różnorodność biologiczną, ludzi, zwierzęta, rośliny, wodę, powietrze, powierzchnię ziemi, krajobraz, klimat, zasoby naturalne, zabytki, dobra materialne, z uwzględnieniem zależności między tymi elementami środowiska i między oddziaływaniami na te elementy.**

Teren objęty opracowaniem miejscowego planu zagospodarowania przestrzennego nie jest objęty strefą ochrony przyrody NATURA 2000. Zapisy projektowanego dokumentu nie wpłyną jakkolwiek negatywnie na najbliższej położone obszary chronione: Obszar Chronionego Krajobrazu „Pojezierze Północnej Suwalszczyzny”, Obszar Specjalnej Ochrony Ptaków Natura 2000 „Puszcza Augustowska”, Specjalny Obszar Ochrony Siedlisk Natura 2000 „Ostoja Augustowska” oraz Specjalny Obszar Ochrony Siedlisk Natura 2000 „Ostoja Wigierska”.

Zapisy planu nie wprowadzają nowych funkcji w zakresie użytkowania terenu, w stosunku do istniejących już na tym terenie za wyjątkiem usług zlokalizowanych w bezpośrednim sąsiedztwie obwodnicy.

Inwestycją strategiczną, jest odcinek obwodnicy miasta Suwałk przebiegający przez przedmiotowy teren. Inwestorem tego przedsięwzięcia jest Generalna Dyrekcja Dróg Krajowych i Autostrad w Warszawie. Teren pod obwodnicę został wrysowany na rysunku planu i jest oznaczony symbolem 1KD.

Niniejsza prognoza nie analizuje oddziaływania na środowisko obwodnicy miasta Suwałk oznaczonej symbolem 1KD gdyż realizacja tej inwestycji została już przesądzona pozwoleniem na budowę wydanym przez Wojewodę Podlaskiego. Dla inwestycji tej przeprowadzono strategiczną ocenę oddziaływania na środowisko w czasie trwania której analizowano jej wpływ na środowisko.

Do pozostałych funkcji wyznaczonych w planie będą należały: tereny rolne z wprowadzeniem zakazu zabudowy, sieć dróg publicznych i wewnętrznych, tereny zabudowy zagrodowej, mieszkalnej jednorodzinnej i teren usług. Na terenach upraw rolnych dopuszcza się zalesienia. Istniejące lasy pozostawia się w dotychczasowym użytkowaniu za wyjątkiem niewielkiego fragmentu lasu o pow. 140 m<sup>2</sup> na który uzyskano zgodę Marszałka Województwa o wyłączeniu z produkcji leśnej pod drogę oznaczoną na rysunku symbolem 3KD.

W zachodniej części terenu objętego opracowaniem, znajduje się obszar, który w „Analizie i ocenie zasobów przyrodniczych miasta Suwałki”, wykonanej na zlecenie Urzędu Miejskiego w 2010 r. został opisany jako wartościowy. Teren ten w projekcie planu zostaje zachowany oraz wyłączony z pod zabudowy.

Realizacja proponowanych zamierzeń przyczyni się do uporządkowania obszaru objętego planem. Proponowany rodzaj i skala zainwestowania wprowadzi zmiany w środowisku tej części miasta na etapie inwestycyjnym i funkcjonowania ustaleń planu. Konsekwencje realizacji planu mogą być następujące:

### **9.1 Etap inwestycyjny**

Projektowane w miejscowym planie zagospodarowania przestrzennego funkcje są efektem potrzeby zapewnienia właściwego kształtowania i prowadzenia polityki przestrzennej tej części miasta.

Realizacja nowej zabudowy oraz sieci dróg dojazdowych może spowodować zagrożenia i uciążliwości mające wpływ na powierzchnię ziemi i gleby. Nastąpi zmiana dotychczasowej rzeźby terenu i czasowe zajęcie terenu pod drogi techniczne i place budów. Na jakość powietrza



atmosferycznego będzie miała wpływ emisja gazów wylotowych z silników maszyn drogowych i środków transportu, pyłu prac ziemnych i ruchu pojazdów po nieutwardzonych nawierzchniach. Znaczną uciążliwością będzie emisja pyłu, fenolu, formaldehydu i naftalenu pochodząca z wytwarzania betonu, mas bitumicznych i składowisk kruszywa.

Na etapie inwestycyjnym może nastąpić zwiększenie ilości hałasu, ilości zanieczyszczeń spalinami, zanieczyszczenie gruntu produktami ropopochodnymi z ciężkiego sprzętu budowlanego. W trakcie realizacji obiektów kubaturowych zwiększona ilość związków wapnia i magnezu w powietrzu atmosferycznym pochodzić będzie między innymi od prowadzonych robót budowlanych.

## **9.2 Etap funkcjonowania ustaleń planu**

### **▪ Różnorodność biologiczna**

Projektowany plan zagospodarowania przestrzennego chroni różnorodność biologiczną w obszarze opracowania. Utrzymuje istniejące tereny leśne oraz wskazuje tereny rolnicze dopuszczone do zalesienia traktowane jako tereny zalecane do kształtowania zieleni krajobrazowej i ciągów ekologicznych. W planie zostały wyznaczone tereny upraw rolnych i zieleni nieurządzonej 23 ZN na którym zinwentaryzowano wartościowe przyrodniczo gatunki flory i fauny.

### **▪ Zwierzęta i rośliny**

Na obszarach pól uprawnych naturalna szata roślinna jest zubożona i ogranicza się do występowania zakrzywień, roślinności zielnej, monokultur zbożowych. Zarastające oczko wodne oraz sąsiadujący z nim niewielki obszarowo świeży bór mieszany i strome skarpy zbiorowisk kserotermicznych stanowi najbardziej wartościowy pod względem przyrodniczym obszar z cennymi gatunkami roślin. Oprócz tego występują tu zwierzęta chronione z gromady płazów, ptaków i ssaków.

Projekt planu przewiduje zachowanie terenu który w „Analizie i ocenie zasobów przyrodniczych miasta Suwałki”, wykonanej na zlecenie Urzędu Miejskiego w 2010 r. został opisany jako wartościowy. Zapisy planu nie stanowią zagrożenia dla występujących na tym terenie siedlisk roślin i zwierząt.

Realizacja projektu spowoduje dalsze przekształcanie powierzchni rolniczych. Spowoduje to dalszą likwidację segetalnych i ruderalnych gatunków roślin, zmniejszenie terenów biologicznie czynnych i przemieszczenie zwierzyny śródpolnej w miejsca mniej dostępne dla człowieka.

Ujemne skutki realizacji ustaleń projektu planu na faunę i florę będą związane z fragmentacją ekosystemów lądowych. Ograniczona zostanie powierzchnia otwartych obszarów rolnych i zwierzyzna śródpolna będzie przemieszczała się w miejsca mniej dostępne dla człowieka.

Na trwałe zdegradowana zostanie roślinność, w miejscach gdzie zaplanowano nowe odcinki dróg lub postanowiono o ich poszerzeniu oraz na działkach, na których powstanie nowa zabudowa.

#### ▪ **Atmosfera**

Źródłem lokalnego zanieczyszczenia powietrza będą spaliny pochodzące z ruchu samochodowego na istniejących i projektowanych drogach. Głównym generatorem zanieczyszczeń dla przedmiotowego terenu będą spaliny z samochodów poruszających się obwodnicą miasta 1KD-S (której lokalizacja została rozstrzygnięta na etapie wydania Decyzji o środowiskowych uwarunkowaniach dla przedsięwzięcia polegającego na budowie obwodnicy Suwałk i która należy do zadań rządowych).

Pozytywnie na warunki klimatyczne obszaru wpłynie sąsiadujący od północy teren Lasów Państwowych oraz duży udział terenów rolnych, lasów i zadrzewień.

Projektowane inwestycje w niewielkim stopniu przyczynią się do zwiększenia emisji zanieczyszczeń powietrza pochodzących od źródeł energii cieplnej, ponieważ projekt przewiduje zaopatrzenie w ciepło z indywidualnych źródeł ciepła, spełniających wymagania przepisów szczególnych w zakresie emisji zanieczyszczeń do powietrza (dopuszcza się zaopatrzenie z sieci c.o. lub gazowej).

Zwiększy się nieznacznie emisja zanieczyszczeń ze środków transportu poruszających się w nowo zagospodarowanych obszarach i obsługujących nowe inwestycje.

#### ▪ **Klimat akustyczny**

Teren opracowania graniczy od strony wschodniej z ul. Gen. K. Pułaskiego, która stanowi ciąg drogi krajowej Nr 8, a co za tym idzie, narażony jest na emisję hałasu spowodowanego nieustannym ruchem pojazdów ciężarowych oraz osobowych. Ponadto na obszarze objętym projektem planu zagospodarowania przestrzennego, realizowana jest budowa obwodnicy miasta Suwałk, która również będzie powodowała emisję hałasu komunikacyjnego.

#### ▪ **Powierzchnia ziemi.**

Na zdecydowanej większości obszaru objętego planem nie przewiduje się przekształceń powierzchni ziemi, gdyż tereny te w planie będą pozostawione jako tereny rolnicze lub tereny rolnicze zalecane do kształtowania zieleni krajobrazowej i ciągów ekologicznych. Zakazuje się na nich zabudowy.

Rozbudowa układu komunikacyjnego oraz zabudowanie kilku działek zabudową mieszkaniową jednorodzinną wzdłuż ulic 3KD i 7KDW oraz zabudowa terenów 16U i 17U sąsiadujących z obwodnicą spowoduje ograniczenie powierzchni biologicznie czynnych w stosunku do całego obszaru opracowania. Na terenach pod inwestycje przekształceniu ulegnie rzeźba terenu w wyniku prowadzonych prac ziemnych przygotowujących tereny na posadowienie nowej zabudowy. Wykonanie wykopów pod fundamenty budynków, spowoduje powstanie mas ziemnych, które będzie trzeba w odpowiedni sposób zagospodarować. Realizacja ustaleń planu prowadzić będzie do wzrostu ilości odpadów komunalnych, które będą pochodziły z nowej zabudowy mieszkaniowej i usługowej. W celu uniknięcia zanieczyszczenia gleby, zapisy planu ustalają nakaz zagospodarowania odpadów zgodnie z przepisami odrębnymi.

Czynnikiem, który może powodować degradację ziemi jest rozwój komunikacji. Powierzchnia gleby narażona jest na lokalne zanieczyszczenia substancjami ropopochodnymi oraz osadami. Jednak przewiduje się że będą to zjawiska marginalne.

#### ▪ **Grunty i roślinność**

Obszar opracowania, stanowi bardzo malowniczy i dobrze zachowany fragment krajobrazu polodowcowego. Dno rynnowej doliny wypełniają liczne zbiorniki i torfowiska ze zbiorowiskami torfowiskowymi i łąkowymi.

Projekt planu przewiduje zachowanie terenu który w „Analizie i ocenie zasobów przyrodniczych miasta Suwałki”, wykonanej na zlecenie Urzędu Miejskiego w 2010 r. został opisany jako wartościowy. Zapisy planu nie stanowią zagrożenia dla występujących na tym terenie siedlisk roślin i zwierząt.

#### ▪ **Wody**

Projekt planu przewiduje zaopatrzenie obiektów w wodę z własnych ujęć. Wody opadowe z terenów utwardzonych odprowadzane będą do zbiorników retencyjnych, bądź rozsączone do gruntu przy spełnieniu warunków określonych w przepisach szczególnych. Rozwiązania gospodarki wodno-ściekowej zawarte w projekcie planu nie powinny doprowadzić do zanieczyszczeń wód podziemnych.

#### **Ocena wpływu na jednolite części wód i osiągnięcie celów środowiskowych określonych w planach zagospodarowania wodami wynikającymi z realizacji założeń Ramowej Dyrektywy Wodnej.**

Według „Planu gospodarowania wodami na obszarze dorzecza Niemna” (Uchwała Rady Ministrów z dnia 29 listopada 2016 r. (Dz. U. 2016 r. Poz. 1915)) oraz wg „Planu gospodarowania

wodami na obszarze dorzecza Wisły” (Uchwała Rady Ministrów z dnia 28 listopada 2016 r. (Dz. U. 2016 r. Poz. 1911)), miasto Suwałki położone jest w następujących jednolitych częściach wód (JCW):

- **jednolite części wód powierzchniowych (JCWP)**

- PLRW8000186419 „Czarna Hańcza od wypływu z jeziora Hańcza do jeziora Wigry”- obszar dorzecza Niemna- naturalna część wód; stan dobry; osiągnięcie założonych celów środowiskowych uznano za zagrożone; przyjęto odstępstwa od założonych celów; wpływ działalności antropogenicznej na stan JCW generuje konieczność przesunięcia w czasie osiągnięcia celów środowiskowych z uwagi na brak rozwiązań technicznych możliwych do zastosowania w celu poprawy JCW;
- PLRW8000186432 „Dopływ z jeziora Staw”- obszar dorzecza Niemna- naturalna część wód; stan dobry; osiągnięcie założonych celów środowiskowych uznano za niezagrożone;
- PLRW80001864349 „Piertanka z jez. Krzywe Wigierskie, Pierty”- obszar dorzecza Niemna - naturalna część wód; stan dobry; osiągnięcie założonych celów środowiskowych uznano za niezagrożone;
- PLRW200018262247 „Szczeberka od źródeł do Blizny bez Blizny”- obszar dorzecza Wisły- naturalna część wód; stan zły; osiągnięcie założonych celów środowiskowych uznano za niezagrożone;

- **jednolite części wód podziemnych (JCWPd)**

- JCWPd nr 23- kod PLGW820023- obszar dorzecza Niemna, region wodny Niemna- stan ilościowy jednolitych części wód podziemnych oceniono jako dobry, stan chemiczny jako dobry a osiągnięcie celów środowiskowych uznano jako niezagrożone;
- JCWPd nr 34- obszar dorzecza Wisły/ obszar dorzecza Niemna, region wodny Środkowej Wisły/ region wodny Niemna- stan ilościowy jednolitych części wód podziemnych oceniono jako dobry, stan chemiczny jako dobry a osiągnięcie celów środowiskowych uznano jako niezagrożone.

W „Planie gospodarowania wodami na obszarze dorzecza Wisły” i w „Planie gospodarowania wodami na obszarze dorzecza Niemna” szczególną rolę zajmuje podsumowanie działań zawartych w „Programie wodno- środowiskowym kraju” (PWŚK). Przy ustalaniu celów środowiskowych dla jednolitych części wód powierzchniowych brano pod uwagę aktualny stan JCWP w związku z wymaganym zgodnie z Ramową Dyrektywę Wodną (RDW) warunkiem

niepogarszania ich stanu. Ponadto, ustalając cele uwzględniano także różnicę pomiędzy naturalnymi, a silnie zmienionymi oraz sztucznymi częściami wód. Dla naturalnych części wód celem będzie osiągnięcie co najmniej dobrego stanu ekologicznego, dla silnie zmienionych i sztucznych części wód- co najmniej dobrego potencjału ekologicznego. Ponadto, w obydwu przypadkach, w celu osiągnięcia dobrego stanu/ potencjału konieczne będzie dodatkowo utrzymanie co najmniej dobrego stanu chemicznego.

Cele środowiskowe dla wód podziemnych określone w ww. „Planach...” to:

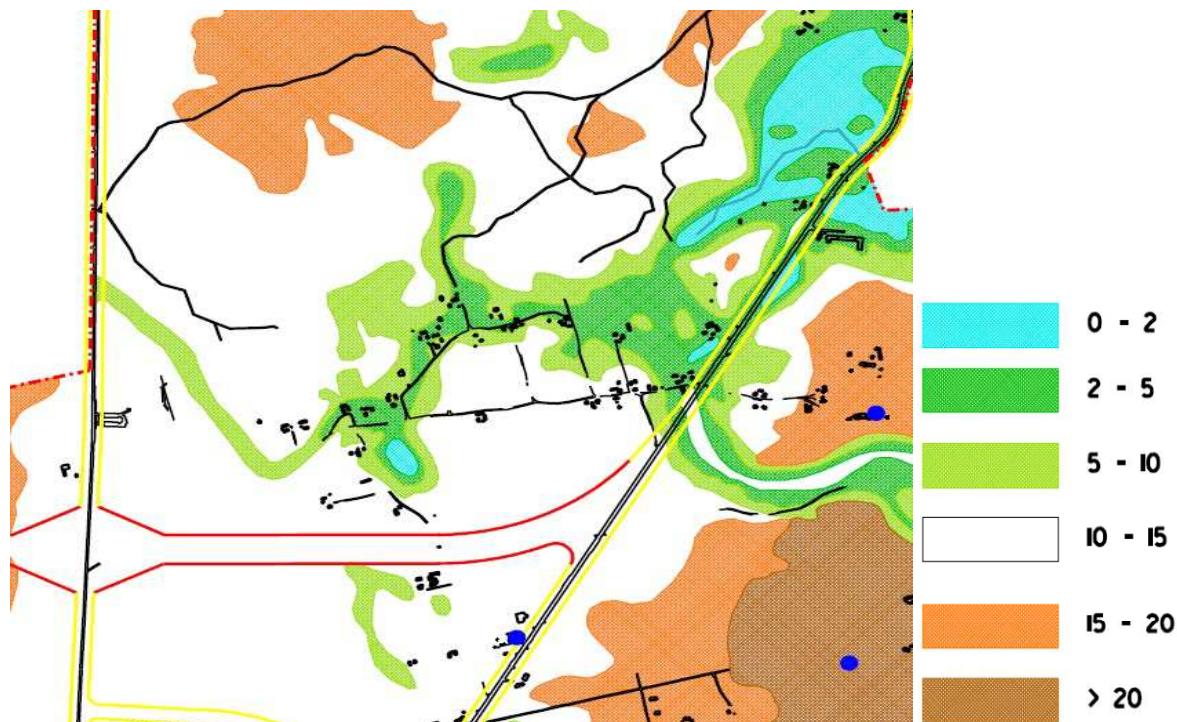
- zapobieganie dopływowi lub ograniczanie dopływu zanieczyszczeń do wód podziemnych;
- zapobieganie pogarszania się stanu wszystkich części wód podziemnych (z zastrzeżeniami wymienionymi w RDW);
- zapewnianie równowagi między poborem a zasilaniem wód podziemnych;
- wdrożenie działań niezbędnych do odwrócenia znaczącego i utrzymującego się rosnącego trendu stężenia każdego zanieczyszczenia powstałego wskutek działalności człowieka.

Docelowo, realizacja ustaleń miejscowego planu zagospodarowania przestrzennego zachodniej części rejonu ulicy Szwajcaria w Suwałkach w zakresie gospodarki ściekowej, w tym wód opadowych, nie wpłynie na pogorszenie stanu jednolitych części wód powierzchniowych (JCWP)- PLRW8000186419 „Czarna Hańcza od wypływu z jeziora Hańcza do jeziora Wigry”- obszar dorzecza Niemna, w których znajduje się teren planu.

Realizacja ustaleń projektu ustaleń miejscowego planu zagospodarowania przestrzennego zachodniej części rejonu ulicy Szwajcaria w Suwałkach nie stwarza zagrożenia dla osiągnięcia celów środowiskowych określonych w „Planie gospodarowania wodami na obszarze dorzecza Niemna” (2016) i w „Planie gospodarowania wodami na obszarze dorzecza Wisły” (2016).

Na przedmiotowym obszarze, głębokość do wód gruntowych zależy od miąższości warstwy przepuszczalnej, od intensywności i długotrwałości opadów atmosferycznych. Poziom zwierciadła występuje na głębokości od 0 do 15 m p. p. t..

Poziom wód podziemnych obrazuje wyciąg z ”Studium uwarunkowań ekofizjograficznych miasta Suwałki- 2004 r.”- autor Mirosław Tatarata- mapa Nr 1.



**Mapa. 1. Wyciąg z Mapy Uwarunkowań Hydrologicznych (w legendzie podano głębokość do pierwszego zwierciadła wód podziemnych w m pod powierzchnią terenu)**

Środowisko gruntowo- wodne, szczególnie wód podziemnych, narażone jest na zanieczyszczenie z powodu:

- zanieczyszczenia atmosfery,
- brak skanalizowania terenów zabudowanych,
- nieszczelne zbiorniki ściekowe,
- nieodpowiednio zabezpieczone składowiska odpadów i wylewiska,
- szlaki komunikacyjne.

#### ▪ **Krajobraz**

Projektowany plan obejmuje obszary intensywnie wykorzystywane rolniczo. Największą powierzchnię zajmują tu grunty orne. Realizacja planu zagospodarowania przestrzennego spowoduje trwałe zmiany w krajobrazie w związku z fragmentacją otwartych obszarów rolnych poprzez obiekty liniowe do których należą obwodnica (jako inwestycja o szczeblu krajowym) oraz sieć dróg publicznych i wewnętrznych zaprojektowanych w tym obszarze.

Zmiany w krajobrazie są nieuniknione i naturalne w procesie rozwoju terenów inwestycyjnych. Zapisy planu zakazują zabudowy na terenach oznaczonych symbolami R

R/ZL, ZN i ZI co przerwie niekontrolowane chaotyczne powstawanie zabudowy mieszkalnej jednorodzinnej.

#### ▪ **Ludzie**

Nie przewiduje się negatywnego oddziaływania ustaleń planu na jakość życia i zdrowie ludzi zamieszkujących obszarze opracowania. Projekt planu reguluje kwestie związane z gospodarką wodno-ściekową, kształtowaniem zieleni czy ochroną przed hałasem.

Korzyścią będzie powstanie nowych odcinków dróg, przebiegających na terenach rolnych, które usprawnią komunikację miasta i staną się alternatywą dla przeciążonych ulic śródmiejskich.

#### ▪ **Klimat**

Projektowane w planie funkcje będą miały niewielki wpływ na klimat lokalny. Pozytywnie na klimat lokalny może wpłynąć konsekwentna realizacja ustaleń zawartych w projekcie planu odnośnie odpowiednich powierzchni biologicznie czynnych, ograniczenia powierzchni zabudowy oraz zakazu lokalizacji przedsięwzięć mogących zawsze znacząco i potencjalnie znacząco oddziaływać na środowisko (za wyjątkiem zabudowy związanej z prowadzeniem gospodarstwa rolnego, infrastruktury technicznej, w tym z zakresu łączności oraz dróg).

#### ▪ **Zasoby naturalne**

W granicach planu nie zostały zewidencjonowane zasoby naturalne. Projekt dokumentu zakazuje wydobywania kopalin.

#### ▪ **Zabytki**

Tereny położone w granicach planu nie podlegają ochronie konserwatorskiej. W granicach planu nie występują obiekty wpisane do rejestru lub ewidencji zabytków.

Zapisy projektu planu wskazują, iż w przypadku odkrycia w trakcie wykonania jakichkolwiek robót ziemnych przedmiotów, co do których istnieje przypuszczenie, iż są zabytkiem, inwestor i wykonawca robót są zobowiązani wstrzymać prace i zawiadomić o tym fakcie wojewódzkiego konserwatora zabytków lub Prezydenta Miasta Suwałk.

#### ▪ **Dobra materialne**

W obszarze objętym opracowaniem planu występujące dobra materialne zostają zachowane.

**10. Rozwiązania mające na celu zapobieganie, ograniczenie lub kompensację przyrodniczą negatywnych oddziaływań na środowisko, mogących być rezultatem realizacji projektowanego dokumentu, w szczególności na cele i przedmiot ochrony obszaru Natura 2000 oraz integralność tego obszaru.**

W związku z brakiem ochrony obszaru przeznaczonych pod zainwestowanie formami ochrony przyrody i krajobrazu, w tym „Natura 2000”, nie występują ograniczenia w zagospodarowaniu analizowanego terenu z tego tytułu.

Celem zapobiegania i ograniczania negatywnych oddziaływań na środowisko w projekcie planu zagospodarowania przestrzennego zachodniej części rejonu ulicy Szwajcaria w Suwałkach, znajdują się ustalenia łagodzące prognozowane ujemne skutki ich realizacji.

Za podstawę zapisów miejscowego planu zagospodarowania przestrzennego należy przyjąć zasadę zrównoważonego rozwoju. Zaleca się wprowadzenie zieleni towarzyszącej przy nowo powstałych obiektach oraz tworzenie zieleni izolacyjnej wzdłuż ciągów komunikacyjnych i parkingów.

**Aby zminimalizować negatywne oddziaływanie projektu planu na środowisko, przyrodę i krajobraz kulturowy ustalono następujące zasady:**

- 1) zakaz realizacji obiektów tymczasowych, za wyjątkiem elementów małej architektury oraz obiektów sezonowych związanych z prowadzeniem działalności usługowej i handlowej, o ile ustalenia szczegółowe nie stanowią inaczej;
- 2) nakaz zachowania w maksymalnym stopniu istniejącego drzewostanu oraz działań pielęgnacyjnych i rekultywacyjnych drzewostanu;
- 3) zakaz wydobywania kopalin.

**11. Rozwiązania alternatywne do rozwiązań zawartych w projektowanym dokumencie wraz z uzasadnieniem ich wyboru oraz opis metod dokonywania oceny prowadzącej do tego wyboru albo wyjaśnienie braku rozwiązań alternatywnych, w tym wskazania napotkanych trudności wynikających z niedostatków techniki lub luk we współczesnej wiedzy.**

W granicach objętych opracowaniem planu, na południe od ulicy Szwajcaria, obowiązuje miejscowy plan zagospodarowania przestrzennego rejonu ulicy Armii Krajowej w Suwałkach, tekst jednolity uchwały Nr XLIV/476/2013 Rady Miejskiej w Suwałkach z dnia 30 grudnia 2013r.(tereny



15R/KD, 16R/UE, 9KD oraz część terenów 1KD i 17R/KD obowiązującego planu). Pozostała część terenu nie posiada obowiązującego planu. Powyższy dokument został w prognozie przyjęty jako wariant 0.

Projekt planu daje alternatywną propozycję dla zagospodarowania obszaru, który aktualnie stanowią głównie użytki rolne oraz tereny komunikacyjne, rozproszona zabudowa mieszkaniowa jednorodzinna, siedliska oraz realizowana obwodnica miasta.

W granicach projektowanego planu, część terenu jest już zagospodarowana. Teren rolniczy z alternatywą lokalizacji drogi ekspresowej w obecnie obowiązującym planie (kontur 15R/KD zlokalizowany na południe od ulicy Szwajcaria), planowany jest pod: zabudowę mieszkaniową jednorodziną jako kontynuacja już istniejącej (kontury: 19MN, 20MN, 21MN i 46MN w projekcie planu), zabudowę usługową wzdłuż realizowanej obwodnicy miasta ze zjazdem do ul. Pułaskiego (kontury 16U i 17U w projekcie planu), drogę publiczną 5KD i 6KD oraz pozostawione w dotychczasowym użytkowaniu tereny rolnicze 18R i 45R. Teren rolniczy proponowany do objęcia ochroną – użytek ekologiczny w obecnie obowiązującym planie (kontur 16R/UE) planowany jest do pozostawienia w dotychczasowym użytkowaniu jako teren zieleni nieurządzonej 23ZN i las 22ZL. Projekt planu wprowadza dla terenu 23ZN i 22ZL ograniczenia w użytkowaniu mające na celu ochronę występujących gatunków chronionych oraz utrzymanie istniejących siedlisk w niezmienionym stanie. Projekt ustala dla terenu 22ZL następujące ograniczenia:

- 1) zakaz zabudowy;
- 2) zakaz niszczenia, uszkodzenia lub przekształcania obszaru;
- 3) zakaz dokonywania zmian stosunków wodnych, jeżeli zmiany te nie służą ochronie przyrody albo racjonalnej gospodarce rolnej, leśnej lub wodnej;
- 4) zakaz wykonywania prac ziemnych naruszających w istotny sposób naturalne ukształtowanie terenu oraz prowadzenia jakiegokolwiek działalności degradującej środowisko;
- 5) nakaz utrzymania dotychczasowego sposobu użytkowania terenów, kontynuacja gospodarki leśnej;
- 6) nakaz utrzymania zieleni, prowadzenia prac pielęgnacyjnych istniejącego drzewostanu, niedopuszczenie do zacieniania roślin runa leśnego.

Projekt ustala dla terenu 23ZN następujące ograniczenia:

- 1) zakaz budowy obiektów kubaturowych;

- 2) zakaz wykonywania prac ziemnych, naruszających naturalne ukształtowanie terenu oraz prowadzenia jakiegokolwiek działalności degradującej środowisko;
- 3) zakaz niszczenia, uszkodzenia lub przekształcania obszaru;
- 4) zakaz dokonywania zmian stosunków wodnych, jeżeli zmiany te nie służą ochronie przyrody albo racjonalnej gospodarce rolnej, leśnej lub wodnej;
- 5) dopuszczenie pogłębienia i odkrzaczenia istniejącego zbiornika wodnego o ile służyć to będzie ochronie przyrody;
- 6) zakaz odprowadzania jakichkolwiek ścieków i rozsączkowania nieoczyszczonych ścieków do gruntu.

Istniejące w obowiązującym planie drogi 1KD i 9KD po niewielkiej korekcie tras zostają utrzymane. Na terenie rolniczym z alternatywną lokalizacją drogi ekspresowej 17R/KD w obowiązującym planie utrzymano na części funkcję rolną (teren 25R w projekcie planu) oraz wydzielono z tego obszaru istniejące siedliska jako 24MN i 26MN, istniejący teren leśny 27ZL oraz teren rolny z dopuszczeniem zalesienia 28R/L.

Reasumując, sposób zagospodarowania przedstawiony w projektowanym dokumencie rozszerzający możliwość zabudowy jednorodzinnej na terenach rolniczych o niskiej klasie bonitacyjnej, umożliwiającą realizację zabudowy usługowej w bezpośrednim sąsiedztwie węzła drogowego realizowanej obwodnicy miasta Suwałk jest spójny oraz zachowuje cenne przyrodniczo oraz krajobrazowo tereny.

## **12. Opis przewidywanych metod i częstotliwości monitoringu w przypadku znaczącego wpływu na środowisko, spowodowanego realizacją planu.**

W związku z przyjętym zakresem ustaleń planu nie proponuje się przeprowadzania monitoringu skutków realizacji postanowień planu. Plan pozostawia jako dominującą istniejącą obecnie funkcję – użytkowanie rolnicze oraz zabudowę mieszkaniową jednorodziną. W związku z powyższym nie przewiduje się negatywnego oddziaływania realizacji ustaleń planu na poszczególne komponenty środowiska: klimat akustyczny, stan powietrza oraz stan wód podziemnych.

W projektowanym planie, tak jak i w obowiązującym zawarto przepisy minimalizujące ewentualny niekorzystny wpływ na środowisko.

W związku z tym nie przewiduje się negatywnego oddziaływania na poszczególne komponenty środowiska: klimat akustyczny, stan powietrza oraz stan wód podziemnych.

Obowiązek zapobiegania, ograniczania oraz monitorowania oddziaływania przedsięwzięcia na środowisko jakim jest budowa obwodnicy Suwałk wynika z decyzji Regionalnego Dyrektora Ochrony Środowiska o środowiskowych uwarunkowaniach inwestycji.

### **13. Streszczenie sporządzone w języku niespecjalistycznym.**

Prognozę oddziaływania na środowisko sporządzano równoległe z pracami nad projektem miejscowego planu zagospodarowania przestrzennego zachodniej części rejonu ulicy Szwajcaria w Suwałkach. Dokument został opracowany zgodnie z wymogami aktów prawnych. Przeznaczenie obszaru objętego projektowanym planem jest zgodne z funkcją określoną w Studium uwarunkowań i kierunków zagospodarowania przestrzennego Gminy Miasta Suwałki.

Obszar objęty opracowaniem planu posiada powierzchnię około 105 ha. Obejmuje on tereny położone w rejonie sołectwa Szwajcaria, po zachodniej stronie ulicy Gen. K. Pułaskiego. Od północy obszar opracowania planu ograniczony jest terenami leśnymi, od wschodu ulicą Gen. K. Pułaskiego, od południa terenem realizowanej obwodnicy miasta Suwałk, zaś od zachodu granicami działek o numerach geodezyjnych: 20454/1, 20577, 20578 i 21821/2.

Na terenie objętym planem nie występują obiekty wpisane do rejestru zabytków oraz obiekty o wartościach kulturowych, objęte ochroną prawną na podstawie przepisów o ochronie zabytków.

Na obszarze opracowania nie występują obszary przyrodnicze objęte ochroną prawną. Północna i zachodnia granica terenu opracowania przedmiotowego planu pokrywa się z granicą Obszaru Chronionego Krajobrazu „Pojezierze Północnej Suwalszczyzny”, ustanowionego Uchwałą nr L/468/18 Sejmiku Województwa Podlaskiego z dnia 25 czerwca 2018 r. zmieniającą uchwałę w sprawie Obszaru Chronionego Krajobrazu „Pojezierze Północnej Suwalszczyzny” (Dz. U. Woj. Podlaskiego z dnia 29 czerwca 2018 r. poz. 2906).

W zachodniej części terenu objętego opracowaniem, znajduje się obszar, który w „Analizie i ocenie zasobów przyrodniczych miasta Suwałki”, wykonanej na zlecenie Urzędu Miejskiego w 2010 r. został opisany jako wartościowy (obszar 22ZL i 23ZN). Zapisy planu mają na celu zachowanie występujących tam gatunków chronionych oraz uchronienie go przed zabudową i zmianami w sposobie użytkowania.

Na terenie objętym planem nie występują inne obszary przyrodnicze objęte ochroną prawną, określone w ustawie „O ochronie przyrody”, w tym pomniki przyrody. Nie występują strefy ochronne wód podziemnych. Nie występują udokumentowane zasoby surowców mineralnych.

Jest to obszar w przeważającej części użytkowany rolniczo. Zainwestowany jest tylko poprzez tereny komunikacyjne, rozproszoną zabudowę mieszkaniową jednorodzinną, siedliska oraz

realizowaną obwodnicą miasta. Z zachodu na wschód przez omawiany teren przebiegają linie elektroenergetyczne WN 110 kV.

W prognozie przedstawiono stan i funkcjonowanie środowiska (ukształtowanie powierzchni, budowa geologiczna, wody podziemne i roślinność) na tle zachodzących zmian. Prognoza przedstawia również zamierzenia planu oceniając jego wpływ na poszczególne komponenty środowiska, podając jednocześnie minimalizację ewentualnego złego wpływu na środowisko przyrodnicze. Plan pozostawia jako dominującą istniejącą obecnie funkcje – użytkowanie rolnicze oraz zabudowę mieszkaniową jednorodziną. Obowiązek zapobiegania, ograniczania oraz monitorowania oddziaływania przedsięwzięcia na środowisko jakim jest budowa obwodnicy Suwałk wynika z decyzji Regionalnego Dyrektora Ochrony Środowiska o środowiskowych uwarunkowaniach inwestycji.

W opracowaniu przedstawiono ustalenia projektu planu polegające na porządkowaniu istniejącego zagospodarowania w dostosowaniu do aktualnych wymogów prawnych i ocenę wpływu tych ustaleń na środowisko.

Szeroko analizowano wpływ realizacji ustaleń planu na środowisko, następnie podano rozwiązania mające na celu zapobieganie i ograniczanie negatywnego oddziaływania ustaleń planu na środowisko.

Teren przeznaczony pod realizację planu został już częściowo przekształcony przez człowieka, jednak stanowi bardzo malowniczy i dobrze zachowany fragment krajobrazu polodowcowego. W związku z tym realizacja zamierzeń projektu niesie ze sobą pewne nieodwracalne zmiany w środowisku przyrodniczym i krajobrazie w stosunku do stanu istniejącego.

W podsumowaniu stwierdzono, że projektowane zainwestowanie przy zastosowaniu właściwych rozwiązań technicznych nie powinno stwarzać zagrożeń dla środowiska naturalnego i ludzi.

Suwałki, 2019.01.02

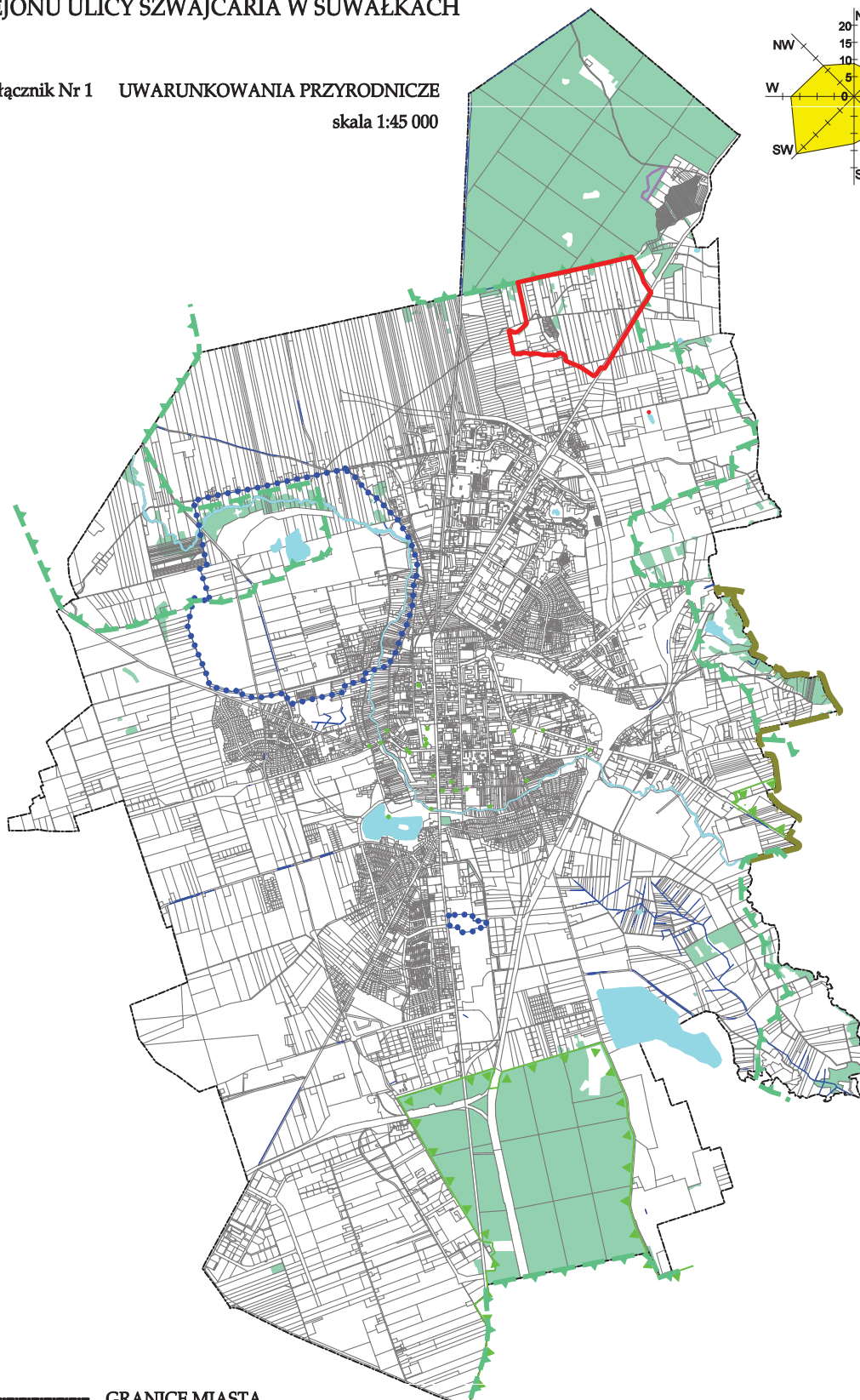
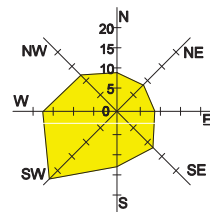
### **Oświadczenie**

Oświadczam, że spełniam wymagania, o których mowa w art. 74 a ust. 2 ustawy z dnia 3 października 2008 r. o udostępnieniu informacji o środowisku i jego ochronie, udziale społeczeństwa w ochronie środowiska oraz o ocenach oddziaływania na środowisko (Dz. U. z 2018 r.poz. 2081). Jestem świadomy odpowiedzialności karnej za złożenie fałszywego oświadczenia.

Bogdan Leszczyński

# MIEJSCOWY PLAN ZAGOSPODAROWANIA PRZESTRZENNEGO ZACHODNIEJ CZĘŚCI REJONU ULICY SZWAJCARIA W SUWAŁKACH

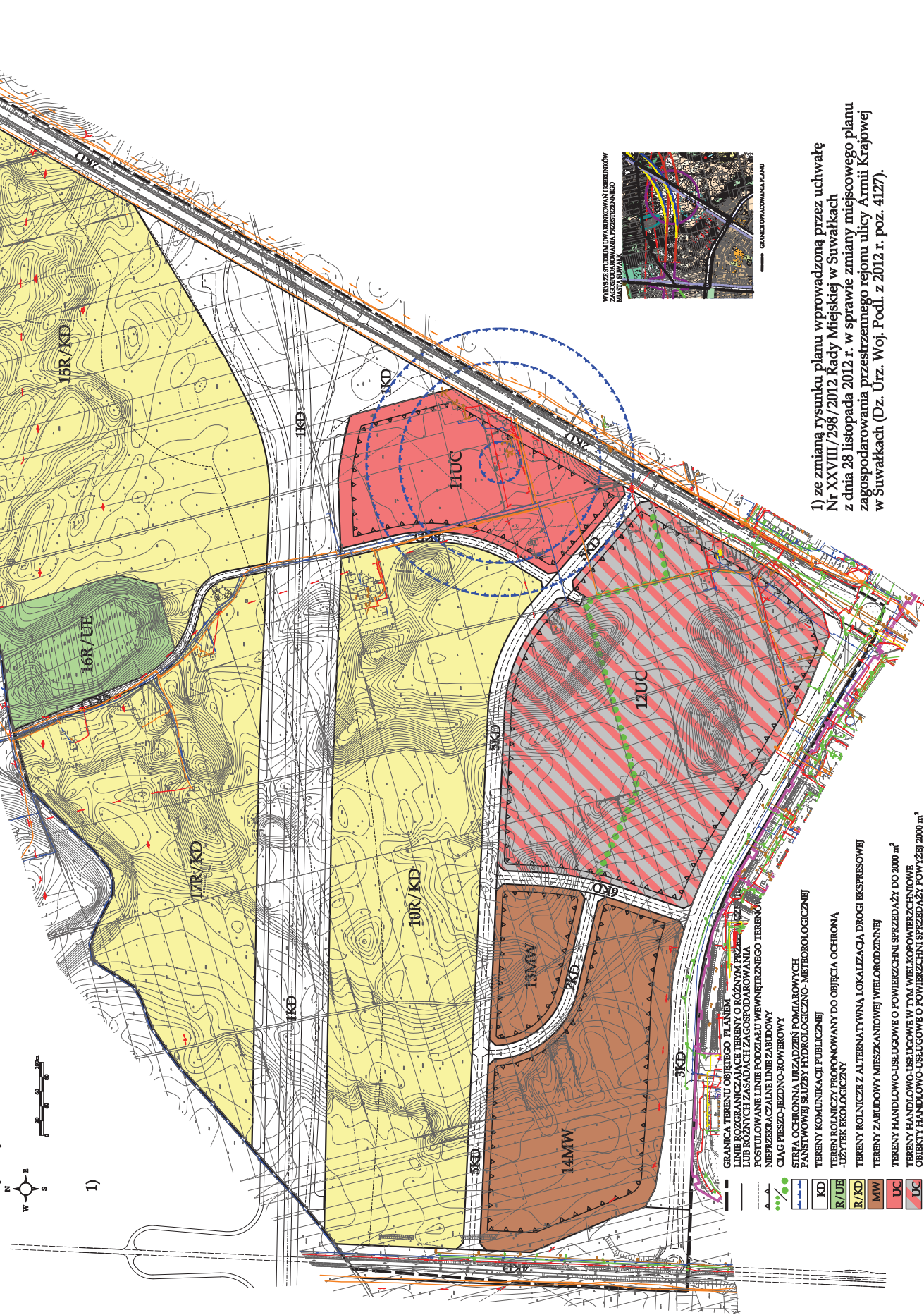
Załącznik Nr 1 UWARUNKOWANIA PRZYRODNICZE  
skala 1:45 000



- GRANICE MIASTA
- GRANICE OTULINY WIGIERSKIEGO PARKU NARODOWEGO
- GRANICE OBSZARÓW CHRONIONEGO KRAJOBRAZU
- REZERWAT PRZYRODY "CMENTARZYSKO JAĆWINGÓW"
- GRANICE OBSZARÓW NATURA 2000
- GRANICA ZEWNĘTRZNEGO TERENU OCHRONY POŚREDNIEJ UJĘĆ WODY
- POMNIKI PRZYRODY
- STANOWISKO DOKUMENTACYJNE
- LASY WG EWIDENCJI GRUNTÓW
- GRANICE MIEJSCOWEGO PLANU ZAGOSPODAROWANIA PRZESTRZENNEGO

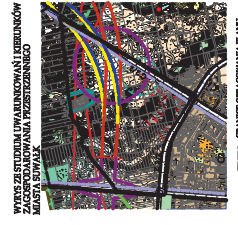
# MIEJSCOWY PLAN ZAGOSPODAROWANIA PRZESTRZENNEGO REJONU ULICY ARMII KRAJOWEJ W SUWAŁKACH 1:1000

ZALĄCZNIK Nr 1 DO UCHWAŁY NR XXXIV/320/09  
RADY MIEJSKIEJ W SUWAŁKACH Z DNIA 25 marca 2009 r.



1)

- GRANICA TERENU OBIĘTEGO PLANEM
- LINE ROZGRANICZAJĄCE TERENY O RÓŻNYM PRZEZNACZENIU
- LINE ROZGRANICZAJĄCE TERENY O RÓŻNYM PRZEZNACZENIU
- POSTULOWANE LINE PODZIAŁU WEWNĘTRZNEGO TERENU
- NIERZĘKACZALNE LINE ZABUDOWY
- CIĄG PIESZO-JEZDNO-ROWEROWY
- STREFA OCHRONNA URZĄDZEŃ POMIAROWYCH FANSTWOWEJ SŁUŻBY HYDROLOGICZNO-METEOROLOGICZNEJ
- TERENY KOMUNIKACJI PUBLICZNEJ
- TERENY ROLNICZE PROPONOWANE DO OBIĘCIA OCHRONA
- UZYTEK EKOLOGICZNY
- TERENY ROLNICZE Z ALTERNATYWNA LOKALIZACJĄ DRÓG EKSPRESOWEJ
- TERENY ZABUDOWY MIESZKANIOWEJ WIELORODZINNEJ
- TERENY HANDLOWO-USŁUGOWE O POWIERZCHNI SPRZEDAŻY DO 2000 m<sup>2</sup>
- TERENY HANDLOWO-USŁUGOWE W TYM WIELKOPOWIERZCHNIOWE
- OBIEKTY HANDLOWO-USŁUGOWE O POWIERZCHNI SPRZEDAŻY POWYŻEJ 2000 m<sup>2</sup>
- OBIEKTY DO ROZBIÓRKI



WYRZE ZE STUDIUM UMIARUNKOWANIA KEBELINOWYCH SUWAŁEK  
MIASTA SUWAŁEK  
GRANICE OPRACOWANIA PLANU

1) ze zmianą rysunku planu wprowadzoną przez uchwałę Nr XXVIII/298/2012 Rady Miejskiej w Suwałkach z dnia 28 listopada 2012 r. w sprawie zmiany miejscowego planu zagospodarowania przestrzennego rejonu ulicy Armii Krajowej w Suwałkach (Dz. Urz. Woj. Podl. z 2012 r. poz. 4127).