

**URZĄD MIEJSKI W SUWAŁKACH**  
**WYDZIAŁ ARCHITEKTURY I GOSPODARKI PRZESTRZENNEJ**  
**REFERAT URBANISTYKI**

**PROGNOZA ODDZIAŁYWANIA NA ŚRODOWISKO**  
**miejscowego planu zagospodarowania przestrzennego rejonu ulicy Sianożęć**  
**w Suwałkach; województwo podlaskie**



Opracowanie wykonał zespół w składzie:

mgr inż. inżynierii środowiska Sylwia Zadrożna

mgr inż. inżynierii środowiska Bogdan Leszczyński

Kierownik zespołu:

mgr inż. inżynierii środowiska Bogdan Leszczyński

**Suwałki, lipiec 2018 r.**

## SPIS TREŚCI

1.	Informacje o zawartości, głównych celach projektowanego dokumentu oraz jego powiązanie z innymi dokumentami.	4
2.	Informacje o metodach zastosowanych przy sporządzaniu prognozy.	9
3.	Propozycje dotyczące przewidywanych metod analizy skutków realizacji postanowień projektowanego dokumentu oraz częstotliwości jej przeprowadzania.	11
4.	Informacje o możliwym transgranicznym oddziaływaniu na środowisko.	12
5.	Istniejący stan środowiska oraz potencjalne zmiany tego stanu w przypadku braku realizacji projektowanego dokumentu.	12
6.	Stan środowiska na obszarach objętych przewidywanym znaczącym oddziaływaniem.	21
7.	Istniejące problemy ochrony środowiska istotne z punktu widzenia realizacji projektowanego dokumentu, w szczególności dotyczące obszarów podlegających ochronie na podstawie ustawy z dnia 16 kwietnia 2004 r. o ochronie przyrody.	22
8.	Cele ochrony środowiska ustanowione na szczeblu międzynarodowym, wspólnotowym i krajowym, istotne z punktu widzenia projektowanego dokumentu, oraz sposoby, w jakich te cele i inne problemy środowiska zostały uwzględnione podczas opracowywania dokumentu.	22
9.	Przewidywane znaczące oddziaływania, w tym oddziaływanie, bezpośrednie, pośrednie, wtórne, skumulowane, krótkoterminowe, średnioterminowe i długoterminowe, stałe i chwilowe oraz pozytywne i negatywne, na cele i przedmiot obszaru „Natura 2000” oraz integralność tego obszaru, a także na środowisko, a w szczególności na: różnorodność biologiczną, ludzi, zwierzęta, rośliny, wodę, powietrze, powierzchnię ziemi, krajobraz, klimat, zasoby naturalne, zabytki, dobra materialne, z uwzględnieniem zależności między tymi elementami środowiska i między oddziaływaniami na te elementy.	30

10.	Rozwiązania mające na celu zapobieganie, ograniczenie lub kompensację przyrodniczą negatywnych oddziaływań na środowisko, mogących być rezultatem realizacji projektowanego dokumentu, w szczególności na cele i przedmiot ochrony obszaru Natura 2000 oraz integralność tego obszaru.	36
11.	Rozwiązania alternatywne do rozwiązań zawartych w projektowanym dokumencie wraz z uzasadnieniem ich wyboru oraz opis metod dokonywania oceny prowadzącej do tego wyboru albo wyjaśnienie braku rozwiązań alternatywnych, w tym wskazania napotkanych trudności wynikających z niedostatków techniki lub luk we współczesnej wiedzy.	37
12.	Opis przewidywanych metod i częstotliwości monitoringu w przypadku znaczącego wpływu na środowisko, spowodowanego realizacją planu.	38
13.	Streszczenie sporządzone w języku niespecjalistycznym.	38
14.	Oświadczenie kierującego zespołem wykonującym prognozę, o spełnieniu wymagań, o których mowa w art. 74 a ust. 2 ustawy z dnia 3 października 2008 r. o udostępnieniu informacji o środowisku i jego ochronie, udziale społeczeństwa w ochronie środowiska oraz o ocenach oddziaływania na środowisko	41
15.	Załączniki	42

## **1. Informacje o zawartości, głównych celach projektowanego dokumentu oraz jego powiązanie z innymi dokumentami.**

Prognoza oddziaływania na środowisko została opracowana na potrzeby miejscowego planu zagospodarowania przestrzennego rejonu ulicy Sianożęć w Suwałkach. Granice analizowanego obszaru zostały określone w załączniku graficznym do Uchwały Nr XXXVIII/491/2017 Rady Miejskiej w Suwałkach z dnia 29 listopada 2017 r.. Plan obejmuje obszar o łącznej powierzchni około 102 ha.

Główne cele opracowania miejscowego planu zagospodarowania przestrzennego rejonu ulicy Sianożęć w Suwałkach:

- 1) ustalenie przeznaczenia terenów oraz określenie sposobów ich zagospodarowania i zabudowy;
- 2) ustalenie zasad obsługi komunikacyjnej oraz parametrów dróg;
- 3) ustalenie zasad inwestowania, w sposób wykluczający konflikty funkcjonalne, przestrzenne i komunikacyjne;
- 4) stworzenie podstawy prawnej do podejmowania i realizacji działań inwestycyjnych.

Przedmiotem ustaleń planu są:

- 1) tereny dróg publicznych, oznaczone na rysunku planu symbolem KD;
- 2) tereny dróg wewnętrznych, oznaczone na rysunku planu symbolem KDW;
- 3) tereny kolejowe zamknięte, oznaczone na rysunku planu symbolem KKz;
- 4) tereny zabudowy mieszkaniowej jednorodzinnej, oznaczone na rysunku planu symbolem MN;
- 5) tereny zabudowy mieszkaniowej jednorodzinnej z usługami, oznaczone na rysunku planu symbolem MNU;
- 6) tereny rolnicze, oznaczone na rysunku planu symbolem R;
- 7) tereny zabudowy zagrodowej, oznaczone na rysunku planu symbolem RM;
- 8) tereny infrastruktury technicznej elektroenergetyki, oznaczone na rysunku planu symbolem E;
- 9) tereny zieleni nieurządzonej o funkcji krajobrazowej lub izolacyjnej, oznaczone na rysunku planu symbolem ZN;
- 10) tereny zieleni urządzonej i parkingów strategicznych, oznaczone na rysunku planu symbolem ZP/KP.

Ustalenia z zakresu obsługi przez infrastrukturę techniczną podano w rozdziale 5 projektu planu.

**Zapisy zaproponowane w projekcie miejscowego planu zagospodarowania przestrzennego są zgodne z następującymi dokumentami nadrzędnymi:**

- „Planem zagospodarowania przestrzennego Województwa Podlaskiego” zatwierdzonym uchwałą Sejmiku Województwa Podlaskiego nr XXXVI/330/17 z dnia 22 maja 2017 r. (Dz. Urz. Woj. Podlaskiego 2017. 2777).

Cele zagospodarowania przestrzennego nawiązujące do celów określonych w „Koncepcji polityki przestrzennego zagospodarowania kraju”, innych dokumentach rządowych oraz strategii rozwoju województwa podlaskiego, odnoszące się do:

1. Efektywnego wykorzystania stanu zagospodarowania;
2. Tworzenia warunków do poprawy jakości życia i rozwoju zrównoważonego;
3. Zwiększenia konkurencyjności województwa.

Założenia zapisane w projekcie miejscowego planu zagospodarowania przestrzennego są spójne z „Planem zagospodarowania przestrzennego Województwa Podlaskiego” w zakresie:

- zagospodarowania terenu z uwzględnieniem zasady zrównoważonego rozwoju,*
- adaptacji istniejących dóbr materialnych.*

- „Programem Ochrony Środowiska Województwa Podlaskiego na lata 2017- 2020 z perspektywą do 2024 roku” uchwalonym Uchwałą Nr XXIX/262/2016 Sejmiku Województwa Podlaskiego z dnia 24 października 2016 r..

Wśród najistotniejszych celów tego programu należy wymienić:

1. spełnienie wymagań w zakresie jakości powietrza,
2. poprawa efektywności energetycznej,
3. ograniczenie emisji hałasu,
4. ochrona przed polami elektromagnetycznymi,
5. racjonalizacja gospodarowania zasobami wodnymi i zapewnienie dobrej jakości wody pitnej,
6. poprawa jakości wód powierzchniowych i podziemnych,
7. racjonalne gospodarowanie odpadami,
8. zachowanie różnorodności biologicznej, poprzez przywracanie, utrzymanie właściwego stanu ochrony siedlisk i gatunków.

W projektowanym dokumencie znalazły się główne założenia i zasady mające odzwierciedlenie w „Programie Ochrony Środowiska Województwa Podlaskiego na lata 2017- 2020 z perspektywą do 2024 roku”:

- określenie zasad modernizacji, rozbudowy i budowy systemów komunikacji i infrastruktury technicznej.
- „Strategią zrównoważonego rozwoju miasta Suwałki do roku 2020” uchwaloną uchwałą Nr LI/563/2014 Rady Miejskiej w Suwałkach z dnia 30 lipca 2014 r..

Główne cele strategiczne zapisane w dokumencie:

1. Wzrost konkurencyjności gospodarczej;
2. Poprawa warunków życia;
3. Racjonalne wykorzystanie zasobów przyrodniczych i ład przestrzenny;
4. Poprawa dostępności komunikacyjnej;
5. Wzrost znaczenia współpracy w procesach rozwojowych.

Założenia sformułowane w „Strategii zrównoważonego rozwoju miasta Suwałki do roku 2020” częściowo są wprowadzane poprzez realizacje miejscowego planu zagospodarowania przestrzennego:

- *określenie zasad modernizacji, rozbudowy i budowy systemów komunikacji i infrastruktury technicznej,*
- *zagospodarowanie terenu przy uwzględnieniu wskaźników powierzchni biologicznie czynnej w odniesieniu do powierzchni działki budowlanej.*
- „Studium uwarunkowań i kierunków zagospodarowania przestrzennego gminy miasta Suwałki” uchwalonym uchwałą Nr XX/232/2016 Rady Miejskiej w Suwałkach z dnia 25 maja 2016 r..

Obszar objęty granicami opracowania znajduje się odpowiednio w granicach wyznaczonych na rysunku Studium jednostek podstawowych: D3, D4, D5, D6 i D8.

Jak wynika z ustaleń tekstu Studium dla jednostki podstawowej D3 funkcją dominującą są tereny wojskowe, pozostające w zarządzie resortu sprawiedliwości. Jako funkcje pozostałe wymienia się zabudowę usługowo- produkcyjną Parku Naukowo- Technologicznego Polska Wschód, zabudowę mieszkaniową wielorodzinną, tereny usług sportu i rekreacji oraz usługi komercyjne. Jako kierunki zmian wymienia się wyznaczenie nowych terenów przeznaczonych pod

zabudowę, budowę nowych odcinków dróg, budowę obiektów Parku Naukowo- Technologicznego Polska.

Jednostka podstawowa D4 stanowi teren kolejowy zamknięty. Zmiany w granicach tej jednostki wynikać powinny z planowanej przebudowy Rail Baltica.

Dla jednostki D5 funkcją podstawową są tereny rolne. Do funkcji pozostałych zaliczone zostały: zabudowa mieszkaniowa, usługi, komunikacja, zieleń urządzona, w szczególności tereny wzdłuż rzeki Czarnej Hańczy. Jako kierunki zmian wymienia się zmiany związane z budową Rail Baltica oraz przebudową układu komunikacyjnego miasta (rezerwowanie terenu pod budowę drogi głównej G2/2).

Dla jednostki D6 funkcją dominującą jest zabudowa mieszkaniowa jednorodzinna. Do funkcji pozostałych zalicza się: usługi podstawowe, usługi publiczne o znaczeniu lokalnym, zieleń urządzoną, komunikację. Jako kierunki zmian wymienia się zmianę funkcji terenów, wyznaczenie nowych terenów pod zabudowę, zmiany związane z budowa Rail Baltica.

Dla jednostki D8 funkcją dominującą jest funkcja rolnicza i górnicza oraz funkcja krajobrazowa. Funkcje pozostałe to ogrody działkowe i lasy. Jako kierunki zmian wymienia się rekultywację terenów powyrobiskowych, na cele rolne, rekultywację wysypiska, ochronę terenów zalecanych do kształtowania zieleni krajobrazowej i ciągów ekologicznych.

Opracowanie miejscowego planu zagospodarowania przestrzennego zapewni właściwe kształtowanie i prowadzenie polityki przestrzennej tej części miasta i jest zgodne z ustaleniami Studium.

- „Programem ochrony środowiska dla miasta Suwałki na lata 2016-20” uchwalonym uchwałą Nr XVIII/205/2016 Rady Miejskiej w Suwałkach z dnia 30 marca 2016 r..

Obszary interwencji Programu- do roku 2020- obejmują:

- 1) ochronę powietrza,
- 2) poprawę klimatu akustycznego,
- 3) ochronę przed polem elektromagnetycznym,
- 4) ochronę zasobów wód powierzchniowych i poprawę jakości wód,
- 5) poprawę gospodarki wodno- ściekowej,
- 6) racjonalne użytkowanie zasobów geologicznych,
- 7) racjonalne użytkowanie gleby,
- 8) poprawę systemu gospodarki odpadami i zapobieganie powstawaniu odpadów,
- 9) ochronę zasobów przyrodniczych,

10) wzrost świadomości ekologicznej mieszkańców.

Założenia zapisane w „Programie ochrony środowiska dla miasta Suwałki na lata 2016-2020” znalazły swoje odzwierciedlenie w planie zagospodarowania przestrzennego:

- określenie zasad modernizacji, rozbudowy i budowy systemów komunikacji i infrastruktury technicznej.

- „Regulaminem utrzymania czystości i porządku na terenie miasta Suwałk” uchwalonym uchwałą Nr XXXVII/473/2017 Rady Miejskiej w Suwałkach z dnia 25 października 2017 r..

Dokument określa:

1. Wymagania w zakresie utrzymania czystości i porządku na terenie nieruchomości w mieście Suwałki;
2. Rodzaje i minimalna pojemność pojemników przeznaczonych do zbierania odpadów komunalnych na terenie nieruchomości oraz na drogach publicznych oraz warunki rozmieszczania tych pojemników i ich utrzymania w odpowiednim stanie sanitarnym, porządkowym i technicznym;
3. Częstotliwość i sposób pozbywania się odpadów komunalnych lub nieczystości ciekłych z nieruchomości oraz z terenów przeznaczonych do użytku publicznego;
4. Obowiązki osób utrzymujących zwierzęta domowe, mające na celu ochronę przed zagrożeniem lub uciążliwością dla ludzi oraz przed zanieczyszczeniem terenów przeznaczonych do wspólnego użytku;
5. Wymagania w zakresie utrzymywania zwierząt gospodarskich na terenach wyłączonych z produkcji rolniczej, w tym także zakazu ich utrzymywania na określonych obszarach lub w poszczególnych nieruchomościach;
6. Obszary podlegające obowiązkowej deratyzacji i terminy jej przeprowadzania.

Ustalenia zmiany planu zagospodarowania przestrzennego dotyczące gospodarki odpadami są zgodne z „Regulaminem utrzymania czystości i porządku na terenie miasta Suwałk”.

- „Strategicznym planem adaptacji dla sektorów i obszarów wrażliwych na zmiany klimatu do roku 2020 z perspektywą do roku 2030”.

Plan wskazuje cele i kierunki działań adaptacyjnych, które należy podjąć w najbardziej wrażliwych sektorach i obszarach w okresie do roku 2020 w celu ograniczenia zagrożeń dla rozwoju społecznego i gospodarczego, wynikających ze zmian klimatu. W obszarze gospodarki



przestrzennej i terenów zurbanizowanych zmiany klimatyczne będą prowadziły do zmniejszenia zasobów przestrzeni dostępnej dla danego typu prowadzonej lub planowanej działalności m.in. ze względu na zwiększone ryzyko powodziowe, wzrost ryzyka osuwiskowego, nasilenie procesów erozji wodnej i wietrznej, deficyt wody, podniesienie, a także obniżenie poziomu wód gruntowych. Obszary zurbanizowane zagrożone są bezpośrednio szczególnie trzema zjawiskami: intensyfikacją miejskiej wyspy ciepła i silnymi ulewami powodującymi podtopienia oraz suszą sprzyjającą deficytowi wody w miastach. Kierunki działań adaptacyjnych do zmian klimatu w obszarze gospodarki przestrzennej i budownictwa dotyczą w szczególności skutecznej ochrony terenów zabudowy istniejącej i projektowanej przed osuwiskami, ruchami masowymi ziemi oraz niebezpieczeństwem powodzi. W obszarze objętym planem nie występują obszary szczególnego zagrożenia powodzią, osuwiska oraz tereny zagrożone ruchami masowymi.

## **2. Informacje o metodach zastosowanych przy sporządzaniu prognozy.**

Prognozę oddziaływania na środowisko przyrodnicze projektu miejscowego planu zagospodarowania przestrzennego rejonu ulicy Sianożęc w Suwałkach opracowano na podstawie:

- ustawy z dnia 3 października 2008 r. o udostępnianiu informacji o środowisku i jego ochronie, udziale społeczeństwa w ochronie środowiska oraz o ocenach oddziaływania na środowisko (Dz. U. z 2017 r. poz. 1405, 1566, 1999, z 2018 r. poz. 810, 1089),
- ustawy „Prawo ochrony środowiska” (Dz. U. z 2018 r. poz. 799),
- art. 17 pkt. 4 ustawy z dnia 27 marca o planowaniu i zagospodarowaniu przestrzennym (Dz. U. z 2017 r. poz. 1073 i poz. 1566),
- uchwały Nr XXXVIII/491/2017 Rady Miejskiej w Suwałkach z dnia 29 listopada 2017 r. w sprawie przystąpienia do sporządzenia miejscowego planu zagospodarowania przestrzennego rejonu ulicy Sianożęc w Suwałkach,
- projektu miejscowego planu zagospodarowania przestrzennego rejonu ulicy Sianożęc w Suwałkach.

Zakres i stopień szczegółowości informacji, które są zawarte w prognozie oddziaływania na środowisko do projektu miejscowego planu zagospodarowania przestrzennego rejonu ulicy Sianożęc w Suwałkach, został uzgodniony z Regionalną Dyrekcją Ochrony Środowiska w Białymstoku pismem sygnatura: WSTI.411.1.22.2017.DKV z dnia 15 grudnia 2017 r. i Państwowym Powiatowym Inspektorem Sanitarnym w Suwałkach pismem sygnatura: NZ.4462.38.2017 z dnia 5 stycznia 2018 r..

Zgodnie z art. 17 pkt. 4 Ustawy z dnia 27 marca 2003 r. o planowaniu i zagospodarowaniu przestrzennym (Dz. U. z 2017 r. poz. 1073 i poz. 1566), projekt planu miejscowego sporządza się wraz z prognozą oddziaływania na środowisko przyrodnicze.

Celem prognozy jest określenie wpływu na środowisko:

- skutków wynikających z projektowanego przeznaczenia terenu,
- skutków realizacji projektu miejscowego planu na poszczególne komponenty środowiska we wzajemnym ich powiązaniu i krajobraz.

Prognoza ocenia:

- stan i funkcjonowanie środowiska,
- rozwiązania funkcjonalno- przestrzenne projektu planu w aspekcie uwarunkowań ekofizjograficznych i zgodności z przepisami prawa z zakresu ochrony środowiska,
- zagrożenia dla środowiska i zmiany w krajobrazie.

Prognoza niniejsza składa się z części opisowej i 3 załączników graficznych:

- uwarunkowania przyrodnicze,
- załącznik nr 1 do uchwały nr XXII/191/08 Rady Miejskiej w Suwałkach z dnia 26 marca 2008 r. w sprawie miejscowego planu zagospodarowania przestrzennego terenu położonego w ciągu ulicy klasy G łączącej ulice Utratę z Sejneńską,
- załącznik nr 1 do projektu miejscowego planu zagospodarowania przestrzennego rejonu ulicy Sianożęć w Suwałkach.

W prognozie zastosowano następujące metody prognozowania:

- indukcyjno- opisową,
- analogii środowiskowych,
- diagnozy stanu środowiska na podstawie kartowania terenowego jako punktu wyjścia ekstrapolacji w przyszłość,
- analiz kartograficznych.

Prognozę oddziaływania na środowisko dotyczącą projektu miejscowego planu zagospodarowania przestrzennego rejonu ulicy Sianożęć w Suwałkach, sporządzono na podstawie wizji terenu oraz analizy następujących materiałów:

- Opracowanie fizjograficzne ogólne do planu ogólnego zagospodarowania przestrzennego aglomeracji m. Suwałki woj. suwalskie z 1979 r.,
- Studium uwarunkowań ekofizjograficznych miasta Suwałki z 2004 r.,
- Analiza i ocena zasobów przyrodniczych miasta Suwałk 2010,

- Opracowanie ekofizjograficzne podstawowe- na potrzeby opracowania miejscowego planu zagospodarowania przestrzennego rejonu ulicy Sianożęć w Suwałkach; województwo podlaskie,
- Studium uwarunkowań i kierunków zagospodarowania przestrzennego miasta Suwałk uchwalonego Uchwałą Nr XX/232/2016 Rady Miejskiej w Suwałkach z dnia 25 maja 2016 roku,
- Opracowanie Ekofizjograficzne Miasta Suwałki dla potrzeb Studium uwarunkowań i kierunków zagospodarowania przestrzennego miasta Suwałk z 2015 roku,
- Klimat województwa podlaskiego- IMiGW Andrzej Górniak.

### **3. Propozycje dotyczące przewidywanych metod analizy skutków realizacji postanowień projektowanego dokumentu oraz częstotliwości jej przeprowadzania.**

W związku z charakterem dokumentu, którego zapisy są wytycznymi do pozwoleń na budowę w tym rejonie miasta, stopień i zakres jego realizacji będzie weryfikowany przynajmniej raz na 4 lata. Sprawozdanie z realizacji polityki przestrzennej miasta zgodnie z art. 32 ustawy z dnia 27 marca 2003 r. o planowaniu i zagospodarowaniu przestrzennym (Dz. U. z 2017 r. poz. 1073 i poz. 1566) Prezydent Miasta przeprowadza przynajmniej raz w ciągu kadencji.

Teren wskazany do opracowania planu obejmuje tereny położone w rejonie ulicy Sianożęć w Suwałkach. Granicę planu od wschodu stanowi ulica Stanisława Staniszewskiego, ulica Utrata oraz fragment linii kolejowej relacji Białystok- Suwałki. Od północy, na wysokości osiedla Klasztorna, ulica Sianożęć. Od strony wschodniej granica planu przebiega przez tereny rolne i nieużytki. Południową granicę planu stanowi ulica Sianożęć na wysokości osiedla przy ulicy Stanisława Staniszewskiego.

Obszar ten, poza fragmentem terenu, w rejonie projektowanej drogi głównej i torów kolejowych, nie posiada obowiązującego miejscowego planu zagospodarowania przestrzennego.

Przeważającą większość gruntów w granicach opracowania stanowią grunty osób prywatnych, sklasyfikowane głównie jako: grunty orne, pastwiska trwałe, łąki i nieużytki oraz tereny mieszkaniowe i użytki rolne zabudowane.

W związku z przyjętym zakresem ustaleń planu, nie proponuje się przeprowadzania monitoringu skutków realizacji postanowień planu. Proponowane zagospodarowanie projektowane jest na terenach rolnych, które nie przedstawiają wartości przyrodniczej. W związku z tym nie proponuje się przeprowadzania monitoringu skutków realizacji postanowień projektowanego dokumentu z tego tytułu.

Oddziaływanie na środowisko nie powinno zmienić się na tyle, by konieczne było wprowadzenie nowych metod obserwacji stanu środowiska.

Z uwagi na rolniczy charakter terenu, realizacja zamierzeń inwestycyjnych polegających na dopuszczeniu nowej zabudowy mieszkaniowej i zagrodowej jako kontynuacja już istniejących na tym terenie nie powinna mieć negatywnych oddziaływań na komponenty środowiska takie jak: klimat akustyczny, stan powietrza oraz stan wód podziemnych.

#### **4. Informacje o możliwym transgranicznym oddziaływaniu na środowisko.**

Miasto Suwałki zlokalizowane jest w linii prostej około 24 km od granicy litewskiej, 30 km od granicy Rosji (Obwód Kaliningradzki), 40 km od granicy białoruskiej. Są to nasi najbliżsi sąsiedzi. Pozostałe państwa sąsiadujące z Polską takie jak Ukraina, Słowacja, Czechy, Niemcy oddalone są kilkaset kilometrów od Suwałk.

Ze względu na dopuszczone do realizacji inwestycje, które nie są zaliczane do przedsięwzięć mogących zawsze znacząco oddziaływać na środowisko wskazanych w § 1 rozporządzenia rady ministrów z dnia 9 listopada 2010 r. w sprawie przedsięwzięć mogących znacząco oddziaływać na środowisko (Dz. U. z 2016 r., poz.71), nie stwierdza się możliwości znaczącego transgranicznego oddziaływania na środowisko na skutek realizacji projektu miejscowego planu zagospodarowania przestrzennego rejonu ulicy Sianożęć w Suwałkach. Nie przewiduje się negatywnego oddziaływania zrealizowanych w ramach planu przedsięwzięć na tereny bezpośrednio sąsiadujące, na tereny położone poza granicą miasta, a tym bardziej na tereny najbliższych naszych sąsiadów tj. Rosji, Litwy i Białorusi.

W związku z powyższym nie zachodzi potrzeba wszczęcia postępowania w sprawie transgranicznego oddziaływania pochodzącego z terytorium Rzeczypospolitej Polskiej w przypadku projektów polityk, strategii, planów i programów określonego w art. 113 ustawy z dnia 3 października 2008 r. o udostępnieniu informacji o środowisku i jego ochronie, udziale społeczeństwa w ochronie środowiska oraz o ocenach oddziaływania na środowisko (Dz. U. z 2017 r. poz. 1405, 1566, 1999, z 2018 r. poz. 810, 1089).

#### **5. Istniejący stan środowiska oraz potencjalne zmiany w przypadku braku realizacji projektowanego dokumentu.**

Miasto Suwałki jest miastem na prawach powiatu miejskiego położonym w północno-wschodniej części województwa podlaskiego.

Obszar wskazany do opracowania planu o powierzchni ok. 102 ha, obejmuje tereny położone w rejonie ulicy Sianożęc w Suwałkach.

Granicami opracowania planu objęto rozproszoną zabudowę mieszkaniową jednorodzinną wolnostojącą i usługową, położoną przy ulicach: Sianożęc i Stanisława Staniszewskiego, tereny rolne i nieużytki, będące w trakcie rekultywacji były miejskie wysypisko śmieci, fragment linii kolejowej oraz fragment realizowanej od podstaw drogi głównej oznaczonej na rysunku symbolem 2KD i 3KD.

Granicę planu od wschodu stanowi ulica Stanisława Staniszewskiego, ulica Utrata oraz fragment linii kolejowej relacji Białystok- Suwałki. Od północy, na wysokości osiedla Klasztorna, ulica Sianożęc. Od strony wschodniej granica planu przebiega przez tereny rolne i nieużytki. Południową granicę planu stanowi ulica Sianożęc na wysokości osiedla przy ulicy Stanisława Staniszewskiego.

Przeważającą większość gruntów w granicach opracowania stanowią grunty osób prywatnych, sklasyfikowane głównie jako: grunty orne, pastwiska trwałe, łąki i nieużytki oraz tereny mieszkaniowe i użytki rolne zabudowane.

Obszar ten, poza fragmentem terenu, w rejonie budowanej drogi głównej, nie posiada obowiązującego miejscowego planu zagospodarowania przestrzennego.

Na terenie objętym planem nie występują obiekty wpisane do rejestru zabytków oraz obiekty o wartościach kulturowych, objęte ochroną prawną na podstawie przepisów o ochronie zabytków.

Na terenie objętym planem nie występują obszary przyrodnicze objęte ochroną prawną, określone w ustawie „O ochronie przyrody”, w tym pomniki przyrody.

Nie występują strefy ochronne wód podziemnych.

Nie występują tereny osuwiskowe.

Nie występują tereny zalewowe.

Teren w zakresie opracowania projektu planu, nie znajduje się na obszarze szczególnego zagrożenia powodzią, tj. obszarze, na którym prawdopodobieństwo wystąpienia powodzi jest średnie i wynosi raz na 100 lat, określonym przez Dyrektora Regionalnego Zarządu Gospodarki Wodnej w Warszawie w opracowaniu "Studium dla potrzeb ochrony przeciwpowodziowej- Etap I rzeka Czarna Hańcza" z września 2006 r.. Jednak podczas przeprowadzania wizji w terenie zauważono, iż obszar położony w centralnej i wschodniej części projektu planu, obejmuje zespół torfowisk, dawniej zmeliorowanych i użytkowanych jako łąki kośne, a obecnie renaturalizowanych dzięki obecności bobrów, które ograniczyły odpływ wody z tego terenu. Wysoki poziom wody utrzymywany przez bobry czyni ten teren słabo dostępnym.

Zaledwie niewielki fragment terenu, położony przy północno-wschodniej granicy obszaru objętego opracowaniem planu, zawiera się w granicach udokumentowanego złoża kruszywa naturalnego Sobolewo A- pole II.

Ponadto niewielki fragment terenu, położony przy południowo-wschodniej granicy obszaru objętego opracowaniem planu, objęty jest terenem górniczym „Sobolewo I” – o całkowitej powierzchni 4 465 125 m<sup>2</sup>.

Dnia 5.08.2003 r. Wojewoda Podlaski decyzją SR.IV-7412/II/99/03 nadał Przedsiębiorstwu Państwowemu – Suwalskie Kopalnie Surowców Mineralnych z siedzibą w Suwałkach wyłączne prawo do wydobywania kopaliny dla złoża kruszywa naturalnego „Sobolewo-Krzywe” obszar Sobolewo B w granicach obszarów górniczych:

- „Sobolewo I” o powierzchni 1 949 577 m<sup>2</sup>

- „Sobolewo II” o powierzchni 176 983 m<sup>2</sup>.

Jednocześnie z ustanowieniem obszarów górniczych ustanowiono teren górniczy „Sobolewo I”. Wschodnia granica planu na niewielkim fragmencie pokrywa się z granicą obszaru górniczego „Sobolewo II”. Eksploatacja kruszywa na tym obszarze zakończona została w 2014 roku. Maszyny wydobywcze zostały usunięte, a teren czeka na rekultywację.

Według ustawy „Prawo geologiczne i górnicze” z dnia 9 czerwca 2011 r. (Dz. U. 2011 Nr 163 poz. 981) art. 6 pkt. 1 ust. 5):

„obszarem górniczym – jest przestrzeń, w granicach której przedsiębiorca jest uprawniony do wydobywania kopaliny, podziemnego bezzbiornikowego magazynowania substancji, podziemnego składowania odpadów, podziemnego składowania dwutlenku węgla oraz prowadzenia robót górniczych niezbędnych do wykonywania koncesji;”

i ust.15):

„terenem górniczym – jest przestrzeń objęta przewidywanymi szkodliwymi wpływami robót górniczych zakładu górniczego;”

Południowy obszar opracowania stanowi nieczynne składowisko odpadów komunalnych miasta Suwałk. Obiekt ten eksploatowany był od 1968 roku, początkowo jako składowisko odpadów komunalnych i prawdopodobnie przemysłowych dla miasta Suwałk i jego okolic. Składowane były na nim wymieszane odpady, także w postaci płynnej.

W związku z przekazaniem w 1994 r. do eksploatacji kompostowni odpadów w Suwałkach, składowisko to przeznaczono do rekultywacji. Na składowisku deponowano odpady obojętne oraz prowadzono modelowanie czaszy obiektu. Ostatecznie składowisko odpadów zostało zamknięte 15 września 2010 roku, a do końca roku 2013 przeprowadzono prace rekultywacyjne polegające między innymi na:

- remoncie ogrodzenia,
- wykonaniu otworów badawczych (piezometrów),
- wykonaniu otworów odgazowujących,
- kształtowaniu czaszy składowiska,
- formowaniu glebotwórczej warstwy rekultywacyjnej,
- rekultywacji biologicznej (nasadzeniu i wysianiu roślin).

Ponadto w ramach nadzoru nad zrehabilitowanym składowiskiem odpadów:

- stan wód powierzchniowych i podziemnych w rejonie składowiska jest monitorowany i nadzorowany poprzez pobieranie próbek do badania w okresie wiosny i jesieni.

W północno- zachodniej części projektu planu znajdują się tory kolejowe, od których wprowadza się strefę ochronną. Zagospodarowanie strefy powinno spełniać wszystkie wymagania Ustawy o transporcie kolejowym z 28 marca 2003 r. (Dz. U. z 2017 r. poz. 2117, 2361, z 2018 r. poz. 650, 927) oraz Rozporządzenia Ministra Infrastruktury z dnia 7 sierpnia 2008 r. w sprawie wymagań w zakresie odległości i warunków dopuszczających usytuowanie drzew i krzewów, elementów ochrony akustycznej i wykonywania robót ziemnych w sąsiedztwie linii kolejowej a także sposobu urządzania i utrzymania zasłon odśnieżnych oraz pasów przeciwpożarowych (Dz. U. z 2014 r. poz. 1227).

Pod względem fizyczno- geograficznym opracowywany teren leży w obrębie Pojezierza Litewskiego, mikroregion Obniżenie Suwalskie i wchodzi w skład mezoregionu Równina Augustowska. Mikroregion Obniżenie Suwalskie położony jest na poziomie 150- 190 m n. p. m.. Jest to szeroki szlak odpływu fluwioglacjalnego, na osi którego wcięta jest meandrująca dolina rzeki Czarnej Hańczy z wyraźnymi poziomami tarasowymi.

W dolinie Czarnej Hańczy wyróżnia się trzy tarasy erozyjno- akumulacyjne:

- taras I- zalewowy, w poziomie ok. 0,5 m nad średnim stanem rzeki,
- taras II- nadzalewowy, sandrowy, wznosi się od 6,5 do 8,5 m ponad poziom rzeki, występuje on wyraźnie po obu brzegach rzeki; na tym tarasie zlokalizowana jest znaczna część miasta Suwałki,
- taras III- sandrowy o charakterze szczątkowym, wznosi się on na wysokość od 11 do 19 m ponad poziom rzeki.

Zachodnia i południowa część obszaru opracowania to taras nadzalewowy I rzeki Czarnej Hańczy o zróżnicowanej rzeźbie i spadkach. Występują również wyrobiska eksploatacyjne o głębokości 2- 5 m i 10 m.

Centralną i wschodnią część terenu stanowią równiny torfowe. Na obszarze tym występują także strome zbocza oraz załomy terenu z zagłębieniami bezodpływowymi o dnach okresowo

podmokłych, pola kemowe oraz pagóry i wzgórza kemowe o zróżnicowanych kształtach i wysokościach bezwzględnych.

Analizowany teren znajduje się w obszarze o swobodnym zwierciadle wód gruntowych zasilanych wodami opadowymi, infiltracyjnymi i spływem podziemnym z sąsiednich obszarów, zwierciadło o charakterze swobodnym. Warstwa wodonośna zbudowana jest ze żwirów, pospółek, piasków grubo- i średnioziarnistych. Utwory gruboziarniste mają przewagę w budowie tej warstwy, co powoduje, że parametry hydrogeologiczne warstwy są dobre. Głębokość do wód gruntowych zależy od miąższości warstwy przepuszczalnej, od intensywności i długotrwałości opadów atmosferycznych.

Zwierciadło wody na analizowanym obszarze występuje na głębokości od 0 do 20 m p. p. t..

Środowisko gruntowo- wodne, szczególnie wód podziemnych, może być narażone na zanieczyszczenie w wyniku:

- lokalizacji na terenie aglomeracji miejskiej,
- braku izolacji pierwszej użytkowej warstwy wodonośnej,
- występowania w podłożu gruntowym utworów dobrze przepuszczalnych.

Pod względem klimatycznym teren znajduje się w obrębie dzielnicy mazurskiej. Jest to najchłodniejszy region- suwalski, subregion suwalsko- sejneński z najsilniejszymi cechami kontynentalizmu.

Średnia temperatura roczna za wielolecie 1961- 95 w Suwałkach wynosi 6.1°C i jest najniższa w woj. podlaskim, co świadczy o wyjątkowo chłodnym typie panujących tu warunków klimatycznych.

Styczeń jest miesiącem najchłodniejszym, a lipiec najcieplejszym. Lipiec i sierpień to miesiące, w których nie notowano ujemnych temperatur powietrza.

Z danych za wielolecie /1951- 1980/ wynika, że w Suwałkach temperatura od 5 do 15°C utrzymuje się przez ponad 4 miesiące, pogoda bardzo ciepła trwa średnio 70 dni tj. najkrócej w regionie. Dni ze średnią dobową temperaturą powietrza poniżej zera jest o 7 więcej niż w Białymstoku. Jest to najdłuższy czas trwania tego typu pogody w ciągu roku w nizinnej części kraju.

Suwałki znajdują się na terenach, które w porównaniu z pozostałymi obszarami Polski otrzymują najniższe sumy bezpośredniego promieniowania słonecznego.

Lokalne warunki klimatyczne modyfikowane są przez rzeźbę i zagospodarowanie terenu oraz wody powierzchniowe i roślinność. Tereny o niekorzystnych warunkach klimatu lokalnego położone są w korytarzu rzeki Czarnej Hańczy. Występuje tu akumulacja chłodnego powietrza



wskutek grawitacyjnego spływu z miejsc wyniesionych oraz spadek temperatury w wyniku nocnego wypromieniowania.

Dominującymi kierunkami wiatru są kierunki zachodnie i południowo- zachodnie. Najczęściej wstępują wiatry o prędkości 2- 4 m/s i one sprzyjają rozprzestrzenianiu się zanieczyszczeń. Róże wiatru w latach 1961- 1995 obrazuje zał. nr 1.

Stan higieny atmosfery na obszarze objętym planem nie budzi zastrzeżeń.

### **Struktura przyrodnicza obszaru i powiązania przyrodnicze**

Granicami opracowania planu objęto rozproszoną zabudowę mieszkaniową jednorodzinną wolnostojącą, zagrodową i usługową, położoną w przy ulicach: Sianożęć i Stanisława Staniszewskiego, tereny rolne i nieużytki, będące w trakcie rekultywacji były miejskie wysypisko śmieci, fragment linii kolejowej oraz fragment realizowanej drogi głównej.

Na terenie objętym planem nie występują obszary przyrodnicze objęte ochroną prawną, określone w ustawie „O ochronie przyrody”, w tym pomniki przyrody.

Obszar opracowania nie jest objęty strefą ochrony przyrody „Natura 2000”.

Centralna i wschodnia część opracowania obejmuje zespół torfowisk, dawniej zmeliorowanych i użytkowanych jako łąki kośne, a obecnie renaturalizowanych dzięki obecności bobrów, które ograniczyły odpływ wody z tego terenu. Obecnie obszar ten składa się z mozaiki siedlisk torfowiskowych, łąkowych i pastwiskowych. Częściowo teren silnie zarasta młodym lasem brzożowo- olszowym (zbiorowisko zastępcze olsu porzeczkowego z brzożą w drzewostanie). Wysoki poziom wody utrzymywany przez bobry czyni ten teren słabo dostępnym.

### **Fauna**

Fauna miasta Suwałki składa się z:

- gatunków, które przetrwały okres zabudowy i przystosowały się do życia w nowych warunkach środowiskowych np. nietoperze,
- gatunków stale bytujących w mieście, które zasiedlają nowe tereny zieleni,
- gatunków, które wnikają do aglomeracji miejskiej z innych środowisk np. bóbr,
- gatunków wprowadzonych świadomie lub mimowolnie przez człowieka, które zaadaptowały się do specyficznych wymagań ekologicznych panujących w mieście.

Najliczniejszą grupę zwierząt stanowią bezkręgowce, przede wszystkim owady. Występuje tu wiele gatunków należących do ważek, pluskwiaków, muchówek, błonkówek, chrząszczy, mrówek i motyli.

Fragment rzeki Czarnej Hańczy, leżący w granicach miasta, zalicza się do tzw. krainy wód łososiowatych. Najpospolitsze gatunki występujące to: pstrąg potokowy, szczupak, płoć, okoń oraz strzebla potokowa. Na ugorach, murawach i terenach podmokłych występuje kilka gatunków płazów: jaszczurka, padalec. Do najczęściej obserwowanych na terenie Suwałk przedstawicieli ptaków należą: wróbel, mazurek, dymówka, oknówka, pliszka, gawron, kawka, wrona siwa, sroka i sójka. Na zbiornikach i ciekach wodnych na terenie miasta występuje kaczka krzyżówka, łabędź, mewa śmieszka. W pobliżu osiedli ludzkich na terenie miasta występuje bóbr europejski. Bóbr należy do ssaków chronionych. Nory tego gryzonia można spotkać w kompleksie Arkadia oraz przy rzece Czarna Hańcza.

Suwałki są miastem, do którego może dość swobodnie przenikać wiele gatunków zwierząt występujących w sąsiednich środowiskach. Ułatwieniem w przemieszczaniu się zwierząt w kierunku miasta i przebywanie nim, są kompleksy leśne przylegające do miasta i leżące w jego granicach.

Obecnie w granicach administracyjnych Suwałk znajdują się następujące obiekty przyrodnicze objęte ochroną prawną:

- obszar specjalnej ochrony ptaków OSO Natura 2000 „Puszcza Augustowska” (PLB200002) zgodnie z Rozporządzeniem Ministra Środowiska z dnia 12 stycznia 2011 roku w sprawie obszarów specjalnej ochrony ptaków Dz. U. Nr 25, poz. 133- obejmuje fragment położonego w południowej części miasta Lasu Suwalskiego, stanowiącego część kompleksu leśnego Puszczy Augustowskiej. Obszar OSO powołany został ze względu na konieczność ochrony wielu cennych i chronionych gatunków ptaków oraz ich siedlisk w ramach Europejskiej Sieci Ekologicznej Natura 2000;
- projektowany Specjalny Obszar Ochrony Siedlisk Natura 2000 „Ostoja Wigierska” (PLH200004), zatwierdzony przez Komisję Europejską decyzją z dnia 10 stycznia 2011 r.;
- projektowany Specjalny Obszar Ochrony Siedlisk Natura 2000 „Ostoja Augustowska” (PLH200005), zatwierdzony przez Komisję Europejską decyzją z dnia 10 stycznia 2011 r.;
- rezerwat przyrody „Cmentarzysko Jaćwingów” (4,1 ha)- rezerwat archeologiczny utworzony w 1959 r. w celu ochrony fragmentu boru świeżego z cmentarzyskiem Jaćwingów. Na niewielkiej powierzchni rezerwatu mieści się kilkanaście kurhanów pochodzących z II- IV wieku naszej ery;
- Obszar Chronionego Krajobrazu „Pojezierze Północnej Suwalszczyzny” zgodnie z Uchwałą Nr L/468/18 Sejmiku Województwa Podlaskiego z dnia 25 czerwca 2018 r. (Dz. Urz. Woj. Podl. z 29.06.2018 r. poz. 2906)- obejmuje północną część miasta oraz rzekę

Czarna Hańcza. Celem powołania obszaru jest zachowanie półnaturalnego krajobrazu o urozmaiconej rzeźbie terenu, z licznymi jeziorami, kemami, ozami i wzniesieniami morenowymi;

- stanowisko dokumentacyjne „Szwajcaria” (uchwała Rady Miejskiej z 1995 roku)- odsłonięcie geologiczne położone w północno- wschodniej części miasta, przy ul. Czarnoziem 1, powołane celem zachowania stanowiska geologicznego z różnowiekowymi poziomami glacialnymi (gliny zwałowe) i dzielącymi je osadami interglacjału eemskiego (torfy i mułki), powstałymi około 100 000 lat p. n. e.. Jest to jedyne w północno- wschodniej Polsce stanowiskiem osadów eemskich odsłoniętych na powierzchni;
- pomniki przyrody- pomnikami przyrody na terenie Suwałk są wyróżniające się pojedyncze drzewa, objęte ochroną na mocy rozporządzenia wojewody (suwalskiego i podlaskiego) oraz w uchwałą Prezydium WRN w Białymstoku i uchwałą Rady Miejskiej w Suwałkach. Aktualnie na terenie miasta są 23 pomniki przyrody. Jest to jednak liczba zmienna, co jest wynikiem zarówno powoływania nowych obiektów chronionych, jak i usuwania starych, np. ze względu na stan zdrowotny i uszkodzenia.

Na terenie miasta występują również obszary cenne przyrodniczo, które cechują się zarówno dobrze wykształconymi i zachowanymi elementami przyrody jak i dużym potencjałem edukacyjnym. Zostały one zinwentaryzowane i szczegółowo opisane w opracowaniu „Analiza zasobów przyrodniczych miasta Suwałk 2010”. Jednym z nich jest obszar „Sianożęć”, który bezpośrednio przylega do terenu objętego planem od strony wschodniej i jest jakby kontynuacją podmokłego obszaru w jego granicach: obejmuje zespół torfowisk, dawniej zmeliorowanych i użytkowanych jako łąki kośne, a obecnie renaturalizowanych dzięki obecności bobrów, które ograniczyły odpływ wody. Położony na południowy wschód od zabudowań osiedla (dawnej wsi) Sianożęć, na wschód od składowiska odpadów komunalnych i na zachód od doliny Czarnej Hańczy, która na tym odcinku stanowi granicę miasta Suwałki. Obecnie obszar składa się z mozaiki siedlisk torfowiskowych, łąkowych i pastwiskowych. Częściowo teren silnie zarasta młodym lasem brzożowo- olszowym (zbiornisko zastępcze olsu porzeczkowego z brzozą w drzewostanie). W centralnej części zabagnionego obniżenia leży niewielki zbiornik wodny otoczony łąkami i pastwiskami. Wysoki poziom wody utrzymywany przez bobry czyni ten teren słabo dostępnym.

„Analiza zasobów przyrodniczych miasta Suwałk 2010” zawiera następujące informacje dotyczące obszaru „Sianożęć”:

*Na obszarze tym zidentyfikowano 16 zespołów roślinnych. Najcenniejszymi siedliskami z Załącznika I Dyrektywy Siedliskowej są świeże łąki użytkowane ekstensywnie, a także murawy*

*kserotermiczne. Dużą wartością tego obszaru jest mozaika różnych siedlisk wilgotnych i wodno-błotnych dostarczających odpowiednich warunków do życia chronionym i zagrożonym gatunkom roślin i zwierząt. Spośród chronionych częściowo gatunków roślin występują tu: kukulka krwista *Dactylorrhiza incarnata* i kocanki piaskowe *Helichrysum arenarium*.*

*W centralnej i wschodniej części projektu planu, stwierdzono występowanie 9 gatunków ssaków chronionych. Największe znaczenie dla obszaru ma obecność bobra europejskiego, gatunku kluczowego dla całego obszaru. Wysoki poziom wody utrzymywany przez bobry zapewnia utrzymanie siedlisk wodno-błotnych w dobrym stanie, wpływa na zachowanie cennych stanowisk innych chronionych gatunków zwierząt (głównie płazów i ptaków) i roślin, a dodatkowo czyni ten teren niedostępnym dla potencjalnych drapieżników i ludzi. Teren stanowi miejsca żerowania 6 gatunków nietoperzy: karlik większy, karlik malutki, borowiec wielki, mroczek późny oraz zagrożone wyginięciem mroczek poźlocisty i mroczek posrebrzany. Aktywność poszczególnych gatunków nietoperzy jest stosunkowo niewysoka, ale łączna aktywność wszystkich nietoperzy świadczy o dużym znaczeniu obszaru jako żerowiska tych ssaków. Pozostałe chronione gatunki ssaków obecne na powierzchni to ryjówka aksamitna i ryjówka malutka. Na uwagę zasługuje również występowanie łosia, gatunku rzadkiego chociaż nieobjętego ochroną gatunkową.*

*Ponadto, na obszarze tym stwierdzono 6 gatunków płazów. Płazy stwierdzono na 4 stanowiskach, na których najliczniej występowały żaba trawna i moczarowa. Na transektach lądowych najwyższą liczebność osiągała żaba trawna i ropucha szara. Interesujące było odnotowanie na transektach lądowych ropuchy zielonej, która na tym obszarze się nie rozradza, ale mogła migrować z terenów sąsiednich.*

*Dodatkowo na tym terenie stwierdzono gniazdowanie 34 gatunków ptaków. Wiele gatunków jest związanych z siedliskami podmokłymi oraz z mozaiką środowisk. Szczególnie cenne elementy awifauny to przede wszystkim gatunki wymagające ochrony czynnej tj. żuraw, jarzębatka, gąsiorek oraz zagrożona wyginięciem turkawka. Ponadto obszar ten jest wykorzystywany jako żerowiska przez bociana białego (gatunek szczególnie cenny) oraz przez bogaty zespół ptaków z rodziny krukowatych.*

*Największym zagrożeniem dla całego obszaru, zarówno siedlisk jak i występujących tu chronionych gatunków zwierząt może być zmiana stosunków wodnych (melioracje, osuszanie, etc.) lub całkowita zmiana sposobu użytkowania (np. przeznaczenie terenu pod zabudowę lub inwestycje).*

*Zagrożeniem dla łąk (zbiorowisk naturowych) jest zaprzestanie wykaszania i wypasu, co może doprowadzić do sukcesji leśnej i utraty cennych siedlisk. Jest to również zagrożenie dla cennych gatunków związanych z mozaiką środowisk (np. gąsiorek). Likwidacja mozaikowatego*

*charakteru obszaru, zadrzewień śródpolnych, śródpolnych zbiorników (oczek) wodnych, etc., z jednej strony pozbawia gatunki odpowiednich miejsc gniazdowania, a z drugiej powoduje ograniczenie bazy pokarmowej gatunków owadożernych i drapieżnych.*

*Należy dążyć do zachowanie mozaiki siedlisk torfowiskowych, łąkowych i pastwiskowych oraz miejsc rozrodu chronionych gatunków zwierząt związanych ze środowiskiem wodno- błotnym poprzez utrzymanie (lub przywrócenie) i promowanie zagospodarowania łąk i pastwisk (ekstensywne koszenie i wypas).*

Na zasadzie analogi wskazana charakterystyka obszaru „Sianożęć” odnosi się również do terenu łąkowo- torfowiskowego w centrum obszaru objętego planem ze względu na bezpośrednie sąsiedztwo i bardzo podobne ukształtowanie terenu oraz warunki gruntowo- wodne.

Uwarunkowania przyrodnicze obrazuje załącznik nr 1.

Za podstawę projektowanych działań planistycznych należy przyjąć zasadę zrównoważonego rozwoju. Plan ten jest kontynuacją dotychczasowych opracowań planistycznych i jest zgodny z rozwiązaniami przewidywanymi w „Studium uwarunkowań i kierunków zagospodarowania przestrzennego Gminy Miasta Suwałk”.

#### **Potencjalne zmiany stanu środowiska w przypadku braku realizacji projektowanego dokumentu:**

- utrzymanie istniejącego stanu środowiska lub jego pogorszenie w związku z zaniechaniem rolniczego wykorzystania obszaru i presją budownictwa jednorodzinnego,
- nieład przestrzenny i architektoniczny w wyniku presji na rozwój funkcji mieszkaniowych, które będą realizowane bez regulacji zawartych w planie, jedynie w oparciu o decyzję administracyjną,
- kształtowanie zbyt niskiego udziału terenów zielonych, zwłaszcza zieleni rekreacyjnej w nawiązaniu do zabudowy i powiązań komunikacyjnych,
- zmiana stosunków wodnych (melioracje, osuszanie, etc.) lub całkowita zmiana sposobu użytkowania (np. przeznaczenie terenu pod zabudowę lub inwestycje) stanowiąca zagrożenie dla występujących tu siedlisk torfowiskowych, łąkowych i pastwiskowych i występujących na nich cennych gatunków roślin i zwierząt.

#### **6. Stan środowiska na obszarach objętych przewidywanym znaczącym oddziaływaniem.**

Analiza i ocena stanu środowiska rejonu ulicy Sianożęć w Suwałkach wykazała, że jest na poziomie średnio dobrym. Wynika to ze świadomego kształtowania zabudowy w tym obszarze. W skład terenów zainwestowanych wchodzi rozproszona zabudowa mieszkaniowa jednorodzinna wolnostojąca i usługowa, położona przy ulicach: Sianożęć i Stanisława Staniszewskiego, tereny

rolne i nieużytki, będące w trakcie rekultywacji były miejskie wysypisko śmieci, fragment linii kolejowej oraz fragment realizowanej drogi głównej: 2KD i 3KD.

Ze względu na proponowany sposób zagospodarowania terenu objętego planem, charakter i wielkość inwestycji dopuszczonych do realizacji, które to inwestycje nie są nawet zaliczane do przedsięwzięć mogących znacząco oddziaływać na środowisko nie przewiduje się negatywnego oddziaływania zrealizowanych w ramach planu przedsięwzięć na bezpośrednio sąsiadujące tereny.

W związku z powyższym zaniechano przedstawienia stanu środowiska na obszarach objętych przewidywanym znaczącym oddziaływaniem, gdyż takich obszarów się nie przewiduje, dostosowując zakres prognozy do zawartości i stopnia szczegółowości projektowanego dokumentu oraz przyjęcia tego dokumentu w procesie opracowywania projektów dokumentów powiązanych z tym dokumentem zgodnie z art. 52 ust. 1 ustawy z dnia 3 października 2008 r. o udostępnieniu informacji o środowisku i jego ochronie, udziale społeczeństwa w ochronie środowiska oraz o ocenach oddziaływania na środowisko (Dz. U. z 2017 r. poz. 1405, 1566, 1999, z 2018 r. poz. 810, 1089).

#### **7. Istniejące problemy ochrony środowiska istotne z punktu widzenia realizacji projektowanego dokumentu, w szczególności dotyczące obszarów podlegających ochronie na podstawie ustawy z dnia 16 kwietnia 2004 r. o ochronie przyrody.**

Badany teren nie jest objęty żadną powierzchniową formą ochrony przyrody ani krajobrazu, w tym „Natura 2000”. Na obszarze nie występują pomniki przyrody. Ustalenia planu nie zagrażają elementom przyrody, zachowując i adaptując w maksymalnym stopniu tereny zielone oraz istniejący drzewostan w obszarze opracowania.

#### **8. Cele ochrony środowiska ustanowione na szczeblu międzynarodowym, wspólnotowym i krajowym, istotne z punktu widzenia projektowanego dokumentu, oraz sposoby, w jakich te cele i inne problemy środowiska zostały uwzględnione podczas opracowywania dokumentu.**

##### **8.1. Dokumenty ustanowione na szczeblu międzynarodowym**

Idea zrównoważonego rozwoju, na której opiera się analizowany dokument, uwzględnia trzy procesy pozostające ze sobą w równowadze: ochrona środowiska i racjonalna gospodarka zasobami naturalnymi, wzrost gospodarczy i sprawiedliwy podział korzyści z niego wynikających oraz rozwój społeczny. Poszczególne cele ochrony środowiska ustanowione na szczeblu

międzynarodowym, również oparte zostały na bazie zasady zrównoważonego rozwoju. Zostały one zapisane w tzw. Protokołach do Konwencji Narodów Zjednoczonych, do których Polska również przystąpiła. Wśród tych Konwencji znajdują się:

**8.1.1. Konwencja sporządzona w Aarhus dnia 25 czerwca 1998 r.** o dostępie do informacji, udziale społeczeństwa w podejmowaniu decyzji oraz dostępie do sprawiedliwości w sprawach dotyczących ochrony środowiska (Dz. U. 2003. 78. 706 z późn. zm.). Jej celem jest zagwarantowanie uprawnień obywateli do dostępu do informacji, udziału w podejmowaniu decyzji oraz dostępu do wymiaru sprawiedliwości w sprawach dotyczących środowiska.

**8.1.2. Ramowa konwencja Narodów Zjednoczonych w sprawie zmian klimatu, sporządzona w Nowym Jorku w 1992 r. dnia 9 maja 1992 r.** (Dz. U. 1996. 53. 238). Celem podstawowym tej konwencji jest doprowadzenie, zgodnie z właściwymi postanowieniami konwencji, do ustabilizowania koncentracji gazów cieplarnianych w atmosferze na poziomie, który zapobiegłby niebezpiecznej antropogenicznej ingerencji w system klimatyczny. Dla uniknięcia zagrożenia produkcji żywności i dla umożliwienia zrównoważonego rozwoju ekonomicznego poziom taki powinien być osiągnięty w okresie wystarczającym do naturalnej adaptacji ekosystemów do zmian klimatu.

**8.1.3. Protokół z Kioto do ramowej Konwencji Narodów Zjednoczonych, w sprawie zmian klimatu, sporządzony w Kioto dnia 11 grudnia 1997 r.** (Dz. U. 2005. 203. 1684). Celem dokumentu jest walka ze zmianami klimatu. Szczegółowy cel polegał na ograniczeniu całkowitej emisji gazów cieplarnianych krajów rozwiniętych o co najmniej 5% w latach 2008- 2012 w stosunku do poziomu z 1990 r.

**8.1.4. Konwencja o ocenach oddziaływania na środowisko w kontekście transgranicznym, sporządzona w Espoo dnia 25 lutego 1991 r.** (Dz. U. 1999. 96. 1110). Celem konwencji jest podejmowanie przez strony środków mających na celu zapobieganie, redukcję i kontrolowanie znaczącego szkodliwego oddziaływania transgranicznego na środowisko; ustanowienie procedury ocen oddziaływania na środowisko oraz wzajemne powiadamianie się stron o planowanej potencjalnie szkodliwej działalności.

- 8.1.5. *Protokół Montrealski w sprawie substancji zubożających warstwę ozonową, sporządzony w Montrealu dnia 16 września 1987 r.*** (Dz. U. 1992. 98. 490 z późn. zm.). Celem protokołu jest przeciwdziałanie dziurze ozonowej.
- 8.1.6. *Konwencja Wiedeńska o ochronie warstwy ozonowej, sporządzona w Wiedniu dnia 22 marca 1985 r.*** (Dz. U. 1992. 98. 488). Głównym celem tej Konwencji jest ochrona zdrowia ludzkiego i środowiska przed negatywnymi skutkami wynikającymi z działalności zmieniającej lub mogącej zmienić warstwę ozonową.
- 8.1.7. *Konwencja w sprawie transgranicznego zanieczyszczenia powietrza na dalekie odległości, sporządzona w Genewie dnia 13 listopada 1979 r.*** (Dz. U. 1985. 60. 311 z późn. zm.). Podstawowym celem Konwencji dla stron jest zobowiązanie, by chronić człowieka i jego środowisko przed zanieczyszczeniem powietrza oraz dążyć do ograniczenia i tak dalece, jak to jest możliwe, do stopniowego zmniejszania i zapobiegania zanieczyszczeniu powietrza, włączając w to transgraniczne zanieczyszczanie powietrza na dalekie odległości.
- 8.1.8. *Konwencja o zakazie używania technicznych środków oddziaływania na środowisko w celach militarnych lub jakichkolwiek innych celach wrogich, otwarta do podpisania w Genewie dnia 18 maja 1977 r.*** (Dz. U. 1978. 31. 132). Celem tej konwencji jest ustanowienie skutecznego zakazu wykorzystania technicznych środków oddziaływania na środowisko w celach militarnych lub w jakichkolwiek innych celach wrogich dla wyeliminowania niebezpieczeństwa, które takie wykorzystanie stwarza dla ludzkości oraz potwierdzenie woli działania na rzecz urzeczywistnienia tego celu.

Sama prognoza oraz cała procedura strategicznej oceny oddziaływania na środowisko jest wyrazem uwzględnienia ustaleń dokumentu nr 8.1.1.. Wyrazem uwzględnienia celów dokumentu nr 8.1.4. jest rozdział 4. „Informacje o możliwym transgranicznym oddziaływaniu na środowisko.” niniejszej prognozy, gdzie omówiono zagadnienia ewentualnego transgranicznego oddziaływania projektu miejscowego planu na środowisko. Cele dokumentu nr 8.1.2., 8.1.3. i 8.1.7. zostały uwzględnione w projekcie mpzp także poprzez zamieszczenie zaleceń stosowania źródeł ciepła spełniających wymagania przepisów szczególnych w zakresie emisji zanieczyszczeń do powietrza, a także poprzez dopuszczenie zaopatrzenia w ciepło z sieci c.o. lub gazowej. Nie ma podstaw aby sądzić, że ustalenia projektu w jakikolwiek sposób naruszają ustalenia konwencji nr 8.1.8..



## **8.2. Dokumenty ustanowione na szczeblu wspólnotowym**

Cele ochrony środowiska ustanowione na szczeblu wspólnotowym, zostały zapisane w uchwałach, dyrektywach i rozporządzeniach Rady Unii Europejskiej. Najważniejsze z punktu widzenia ochrony środowiska są:

### **8.2.1. *Dyrektywa 2001/42/WE Parlamentu Europejskiego i Rady z dnia 27 czerwca 2001 r.***

w sprawie oceny wpływu niektórych planów i programów na środowisko. Celem niniejszej dyrektywy jest zapewnienie wysokiego poziomu ochrony środowiska i przyczynienie się do uwzględniania aspektów środowiskowych w przygotowaniu i przyjmowaniu planów i programów w celu wspierania stałego rozwoju, poprzez zapewnienie, że zgodnie z niniejszą dyrektywą dokonywana jest ocena wpływu na środowisko niektórych planów i programów, które potencjalnie mogą powodować znaczący wpływ na środowisko.

### **8.2.2. *Dyrektywa 2000/60/WE Parlamentu Europejskiego i Rady z dnia 23 października 2000 r.***

ustanawiająca ramy wspólnotowego działania w dziedzinie polityki wodnej. Celem niniejszej dyrektywy jest ustalenie ram dla działań na rzecz ochrony śródlądowych wód powierzchniowych, wód przejściowych, wód przybrzeżnych oraz wód podziemnych.

### **8.2.3. *Dyrektywa Rady 1999/31/WE z dnia 26 kwietnia 1999 r.***

w sprawie składowania odpadów. Celem niniejszej dyrektywy jest poprzez surowe wymagania eksploatacyjne i techniczne dotyczące odpadów i składowisk zapewnienie środków, procedur i zasad postępowania zmierzających do zapobiegania lub zmniejszenia w jak największym stopniu, negatywnych dla środowiska skutków składowania odpadów w trakcie całego cyklu istnienia składowiska, w szczególności zanieczyszczenia wód powierzchniowych, wód gruntowych, gleby i powietrza oraz skutków dla środowiska globalnego, włącznie z efektem cieplarnianym, a także wszelkiego ryzyka dla zdrowia ludzkiego.

### **8.2.4. *Dyrektywa 96/61/EC z 24 września 1996 r.***

w sprawie zintegrowanego zapobiegania i ograniczania zanieczyszczeń. Celem niniejszej dyrektywy jest osiągnięcie zintegrowanego zapobiegania zanieczyszczeniom środowiska naturalnego i ich kontroli, powodowanych przez rodzaje działalności wymienione w załączniku I. Określa ona środki mające na celu zapobieganie oraz, w przypadku braku takiej możliwości, zmniejszenie emisji do powietrza, środowiska wodnego i gleby, na skutek wspomnianych powyżej działań, łącznie ze środkami dotyczącymi odpadów, w celu osiągnięcia wysokiego poziomu ochrony

środowiska naturalnego jako całości, bez uszczerbku dla przepisów dyrektywy 85/337/EWG i innych odpowiednich przepisów wspólnotowych.

**8.2.5. Dyrektywa 96/62/EU z dnia 27 września 1996 r.** w sprawie jakości powietrza. Ogólnym celem niniejszej dyrektywy jest zdefiniowanie podstawowych zasad wspólnej strategii poświęconej: zdefiniowaniu i określeniu celów odnośnie do jakości otaczającego powietrza na terenie Wspólnoty, wyznaczonych tak, aby unikać, zapobiegać lub ograniczać szkodliwe oddziaływanie na zdrowie ludzkie i środowisko jako całość; ocenie jakości otaczającego powietrza w Państwach Członkowskich na podstawie wspólnych metod i kryteriów; uzyskaniu odpowiednich informacji o jakości otaczającego powietrza i zapewnieniu, by informacje te były udostępnione publicznie, między innymi w formie progów alarmowych; utrzymaniu jakości otaczającego powietrza tam, gdzie jest ona dobra, oraz jej poprawie w pozostałych przypadkach.

**8.2.6. Rozporządzenie (WE) Nr 761/2001 Parlamentu Europejskiego i Rady z dnia 19 marca 2001r.**, dopuszczające dobrowolny udział organizacji w systemie eko- zarządzania i audytu we Wspólnocie (EMAS). Celem tego rozporządzenia jest ustanowienie wspólnotowego systemu eko- zarządzania i audytu, dopuszczającego dobrowolny udział organizacji, zwany EMAS, służący ocenie i doskonaleniu efektów działalności środowiskowej organizacji oraz dostarczaniu odpowiednich informacji opinii publicznej i innym zainteresowanym stronom. Celem EMAS jest wspieranie ciągłego doskonalenia efektów działalności środowiskowej organizacji.

**8.2.7. Dyrektywa Rady 90/313/EWG z dnia 7 czerwca 1990 r.** w sprawie swobody dostępu do informacji o środowisku. Celem Dyrektywy jest zagwarantowanie każdej osobie fizycznej lub prawnej w całej Wspólnocie swobodnego dostępu do informacji o środowisku będących w posiadaniu władzy publicznej w formie pisemnej, wizualnej, przekazu ustnego lub baz danych, dotyczących stanu środowiska, działań lub środków, które wpływają lub mogą wpływać niekorzystnie na środowisko oraz takich, które mają na celu jego ochronę.

**8.2.8. Rozporządzenie Rady 1210/90/EWG z dnia 7 maja 1990 r.** w sprawie utworzenia Europejskiej Agencji Ochrony Środowiska oraz sieci informacji i obserwacji środowiska. Celem tego rozporządzenia jest ustanowienie Europejskiej Agencji Ochrony Środowiska i dążenie do utworzenia europejskiej sieci informacji i obserwacji środowiska.

**8.2.9. Dyrektywa Rady 85/337/EWG z dnia 27 czerwca 1985 r.** w sprawie oceny skutków wywieranych przez niektóre przedsięwzięcia publiczne i prywatne na środowisko naturalne. Celem tej dyrektywy jest wprowadzenie zasad ogólnych dla oceny skutków wywieranych na środowisko w celu uzupełnienia i skoordynowania procedur wydawania zezwoleń na publiczne i prywatne przedsięwzięcia, które mogą mieć znaczny wpływ na środowisko.

Niniejsza prognoza uwzględnia cele dokumentu wymienionego w pkt. 8.2.1., poprzez zawarcie oceny wpływu na środowisko przedmiotowego projektu mpzp. Plan uwzględnia także cele dokumentu wymienionego w pkt. 8.2.2., ponieważ zawiera ustalenia co do sposobów ochrony wód powierzchniowych i wód podziemnych wymienione w § 19 i § 20 projektu planu. Projekt mpzp uwzględnia cele dokumentu z pkt. 8.2.3., ponieważ jego ustalenia w § 23 rozwiązują problem gospodarowania odpadami. Cele dokumentu z pkt. 8.2.4. zostały wypełnione, ponieważ na terenie objętym projektem mpzp nie przewiduje się działalności wymienionych w załączniku I do dokumentu z pkt. 8.2.4.. Jako, że w projekcie mpzp zawarte są propozycje odnośnie ochrony powietrza uwzględnione są tym samym cele wymienione w dokumencie z pkt. 8.2.5.. Cele wymienione w dokumencie nr 8.2.6. zostały osiągnięte w tym samym dokumencie. Na mocy prawodawstwa polskiego zarówno projekt mpzp jak i niniejsza prognoza będą udostępniane społeczeństwu, wobec czego cele ochrony środowiska wymienione w dokumencie z pkt. 8.2.7. zostaną osiągnięte. Cele dokumentu nr 8.2.8. zostały wypełnione już w samym tym dokumencie, ponieważ mpzp jest dokumentem planistycznym, dla którego przeprowadza się strategiczną ocenę oddziaływania na środowisko, a nie przedsięwzięciem dla którego przeprowadza się ocenę oddziaływania na środowisko. Cele wymienione w dokumencie nr 8.2.9. nie dotyczą projektu mpzp.

### **8.3. Dokumenty ustanowione na szczeblu krajowym**

Cele ochrony środowiska ustanowione na szczeblu międzynarodowym i wspólnotowym zasymilowane zostały do polskiego systemu prawnego ze względu na nasze członkostwo w Unii Europejskiej. Na szczeblu krajowym, podstawowymi dokumentami określającymi cele ochrony środowiska są:

**8.3.1. „Polityka ekologiczna państwa w latach 2009- 2012 z perspektywą do roku 2016”, uchwalona 22 maja 2009 roku.** Polityka ekologiczna jest dokumentem, który przez określenie celów w zakresie ekologii wskazuje działania konieczne dla właściwej ochrony środowiska naturalnego, wśród celów wymienia się: działania na rzecz zapewnienia

realizacji zasady zrównoważonego rozwoju; przystosowanie do zmian klimatu; ochrona różnorodności biologicznej.

**8.3.2. Ustawa z dnia 14 grudnia 2012 r. o odpadach (Dz. U. z 2018 r. poz. 992, 1000).** Celem ustawy jest określenie środków służących ochronie środowiska, życia i zdrowia ludzi zapobiegających i zmniejszających negatywny wpływ na środowisko oraz zdrowie ludzi wynikający z wytwarzania odpadów i gospodarowania nimi oraz ograniczenie ogólnych skutków użytkowania zasobów i poprawiających efektywność takiego użytkowania.

**8.3.3. Ustawa z dnia 9 czerwca 2011 r. Prawo geologiczne i górnicze (tekst jedn. Dz. U. 2017 r. poz. 2126, z 2018 r. poz. 650, 723).** Celem tej ustawy jest określenie wymagań w zakresie ochrony złóż kopalin, wód podziemnych oraz innych elementów środowiska w związku z wykonywaniem działalności w zakresie: prac geologicznych, wydobywania kopalin ze złóż, podziemnego bezzbiornikowego magazynowania substancji, podziemnego składowania odpadów.

**8.3.4. Ustawa z dnia 3 października 2008 r. o udostępnianiu informacji o środowisku i jego ochronie, udziale społeczeństwa w ochronie środowiska oraz o ocenach oddziaływania na środowisko (Dz. U. z 2017 r. poz. 1405, 1566, 1999, z 2018 r. poz. 810, 1089).** Celem tej ustawy jest określenie zasad i trybu postępowania w sprawach: udostępniania informacji o środowisku i jego ochronie, ocen oddziaływania na środowisko, transgranicznego oddziaływania na środowisko; zasady udziału społeczeństwa w ochronie środowiska; określenie organów administracji właściwych w tych sprawach.

**8.3.5. Ustawa z dnia 10 lipca 2008 r. o odpadach wydobywczych (Dz. U. z 2017 r. Poz. 1849).** Celem ustawy jest zapobieganie powstawaniu w przemyśle wydobywczym odpadów wydobywczych, ograniczanie ich niekorzystnego wpływu na środowisko oraz życie i zdrowie ludzi.

**8.3.6. Ustawa z dnia 16 kwietnia 2004 r. o ochronie przyrody (tekst jedn. Dz. U. 2018 r. poz. 142, 10, 650).** Celem ustawy jest określenie zasad i form ochrony przyrody żywej i nieożywionej oraz krajobrazu.

**8.3.7. Ustawa z dnia 23 lipca 2003 r. o ochronie zabytków i opiece nad zabytkami (tekst jedn. Dz. U. 2017 r. poz. 2187, z 2018 r. poz. 10)** Celem ustawy jest określenie przedmiotu, zakresu i formy ochrony zabytków oraz opieki nad nimi, zasad tworzenia

krajowego programu ochrony zabytków i opieki nad zabytkami oraz finansowania prac konserwatorskich, restauratorskich i robót budowlanych przy zabytkach, a także organizacji organów ochrony zabytków.

**8.3.8. Ustawa z dnia 18 lipca 2001 r. Prawo wodne Dz. U. z 2017 r. poz. 1566, 2180, z 2018 r. poz. 650, 710).** Celem ustawy jest regulacja gospodarowania wodami zgodnie z zasadą zrównoważonego rozwoju, a w szczególności kształtowanie i ochronę zasobów wodnych, korzystanie z wód oraz zarządzanie zasobami wodnymi.

**8.3.9. Ustawa dnia 27 kwietnia 2001 r. Prawo ochrony środowiska (Dz. U. z 2018 r. poz. 799).** Celem ustawy jest określenie zasad ochrony środowiska oraz warunków korzystania z jego zasobów, z uwzględnieniem wymagań zrównoważonego rozwoju, a w szczególności: zasad ustalania warunków ochrony zasobów środowiska, warunków wprowadzania substancji lub energii do środowiska, kosztów korzystania ze środowiska.

**8.3.10. Ustawa z dnia 3 lutego 1995 r. o ochronie gruntów rolnych i leśnych (Dz. U. 2017 r. Poz. 1161).** Celem ustawy jest regulacja zasad ochrony gruntów rolnych i leśnych oraz rekultywacji i poprawiania wartości użytkowej gruntów.

Projektowany mpzp uwzględnia cele dokumentu wymienionego w pkt. 8.3.1., ponieważ ogólną podstawą ustaleń miejscowego planu jest zasada zrównoważonego rozwoju. Plan uwzględnia także cele dokumentu wymienionego w pkt. 8.3.2., ponieważ jego ustalenia w § 23 rozwiązują problem gospodarowania odpadami. Ustalenia dokumentu wymienionego w pkt. 8.3.3. i 8.3.5. są uwzględnione w § 14 projektu planu. Na mocy prawodawstwa polskiego zarówno projekt mpzp jak i niniejsza prognoza będą udostępniane społeczeństwu, wobec czego cele ochrony środowiska wymienione w dokumencie z pkt. 8.3.4. zostaną osiągnięte. Cele dokumentu z pkt. 8.3.6. są uwzględnione w rozdziale 2 projektu planu. Projektowany plan uwzględnia cele dokumentu wymienionego w pkt. 8.3.7. w rozdziale 4. Ustalenia dokumentu wymienionego w pkt. 8.3.8. są uwzględnione w § 19 i § 20 projektu planu. Przewidziana w planie kontynuacja rekultywacji wysypiska odpadów jest zgodna dokumentem w pkt. 8.3.10..

**9. Przewidywane znaczące oddziaływania w tym oddziaływanie bezpośrednie, pośrednie, wtórne, skumulowane, krótkoterminowe, średnioterminowe i długoterminowe, stałe i chwilowe oraz pozytywne i negatywne, na cele i przedmiot obszaru „Natura 2000” oraz integralność tego obszaru, a także na środowisko, a w szczególności na: różnorodność biologiczną, ludzi, zwierzęta, rośliny, wodę, powietrze, powierzchnię ziemi, krajobraz, klimat, zasoby naturalne, zabytki, dobra materialne, z uwzględnieniem zależności między tymi elementami środowiska i między oddziaływaniami na te elementy.**

Teren objęty opracowaniem miejscowego planu zagospodarowania przestrzennego nie jest objęty strefą ochrony przyrody NATURA 2000. Zapisy projektowanego dokumentu nie wypłyną jakkolwiek negatywnie na najbliższej położone obszary chronione: Obszar Chronionego Krajobrazu „Pojezierze Północnej Suwalszczyzny”, Obszar Specjalnej Ochrony Ptaków Natura 2000 „Puszcza Augustowska”, Specjalny Obszar Ochrony Siedlisk Natura 2000 „Ostoja Augustowska” oraz Specjalny Obszar Ochrony Siedlisk Natura 2000 „Ostoja Wigierska”.

Projekt planu obejmuje tereny częściowo zainwestowane przez zabudowę mieszkaniową jednorodziną wolnostojącą oraz usługi przy ulicach: Sianożęc i Stanisława Staniszewskiego. Zapisy planu w większości są kontynuacją istniejących w obszarze opracowania funkcji. Niewielka część terenów rolnych została przeznaczona pod zabudowę mieszkaniową i usługi. W większości pozostają one jednak w dotychczasowym użytkowaniu jako tereny rolnicze R i zieleń nieurządzona ZN.

Wprowadzenie budownictwa jednorodzinnego w ramach kształtowania nowych kompleksów mieszkaniowych w powiązaniu z terenami zielonymi, stanowiącymi ciągi ekologiczne, spowoduje poprawę warunków estetycznych i krajobrazowych miasta i zaspokoi potrzeby ludności, szczególnie w zakresie budownictwa mieszkaniowego.

Zadaniem planu jest stworzenie podstaw formalnych i prawnych do podejmowania i realizacji działań inwestycyjnych w tym rejonie miasta.

Proponowany rodzaj i skala zainwestowania powinna wprowadzić minimalne zmiany w środowisku tej części miasta na etapie inwestycyjnym i funkcjonowania ustaleń planu, przy respektowaniu ograniczeń i ustaleń dotyczących projektowanej infrastruktury technicznej.

Konsekwencje realizacji planu mogą być następujące:

### **9.1 Etap inwestycyjny**

Miejscowy plan zagospodarowania przestrzennego rejonu ulicy Sianożęc w Suwałkach, umożliwi w przyszłości realizację nowych inwestycji oraz wprowadzenie zmian w układzie

komunikacyjnym miasta, wynikających z faktu realizacji odcinka drogi głównej w konturze 2KD. Pozwoli na uporządkowanie zagospodarowania tego obszaru poprzez ustalenie zasad i sposobów zagospodarowania. Plan pozwoli ponadto na dokonanie regulacji prawnych w stosunku do terenów nim objętych, w szczególności regulacji własnościowych w zakresie wydzielenia dróg publicznych i wewnętrznych.

Realizacja układu komunikacyjnego i nowej zabudowy może spowodować zagrożenia i uciążliwości mające wpływ na powierzchnię ziemi i gleby. Nastąpi zmiana dotychczasowej rzeźby terenu i czasowe zajęcie terenu pod drogi techniczne i place budów. Na jakość powietrza atmosferycznego będzie miała wpływ emisja gazów wylotowych z silników maszyn drogowych i środków transportu, pyłu prac ziemnych i ruchu pojazdów po nieutwardzonych nawierzchniach. Znaczną uciążliwością będzie emisja pyłu, fenolu, formaldehydu i naftalenu pochodząca z wytwarzania betonu, mas bitumicznych i składowisk kruszywa.

Na etapie inwestycyjnym może nastąpić zwiększenie ilości hałasu, ilości zanieczyszczeń spalinami, zanieczyszczenie gruntu produktami ropopochodnymi z ciężkiego sprzętu budowlanego. W trakcie realizacji obiektów kubaturowych zwiększona ilość związków wapnia i magnezu w powietrzu atmosferycznym pochodzących będzie między innymi od prowadzonych robót budowlanych.

## **9.2 Etap funkcjonowania ustaleń planu**

### **▪ Zwierzęta i rośliny**

Realizacja projektu spowoduje dalsze przekształcanie powierzchni aktualnie użytkowanych rolniczo w funkcje: mieszkalną i usługową co stanowi naturalny proces rozwoju miasta. Spowoduje to dalszą likwidację segetalnych i ruderalnych gatunków roślin, zmniejszenie terenów biologicznie czynnych i przemieszczenie zwierzyny śródpolnej w miejsca mniej dostępne dla człowieka.

### **▪ Atmosfera**

Projektowane inwestycje w niewielkim stopniu przyczynią się do zwiększenia emisji zanieczyszczeń powietrza pochodzących od źródeł energii cieplnej, ponieważ projekt przewiduje zaopatrzenie w ciepło z indywidualnych źródeł ciepła, spełniających wymagania przepisów szczególnych w zakresie emisji zanieczyszczeń do powietrza (dopuszcza się zaopatrzenie z miejskiej sieci ciepłowniczej lub gazowej).

Zwiększy się nieznacznie emisja zanieczyszczeń ze środków transportu poruszających się w nowo zagospodarowanych obszarach i obsługujących nowe inwestycje.

- **Klimat akustyczny**

Analizowany teren narażony jest na emisję hałasu od istniejącej drogi krajowej nr 8 oraz dróg powiatowych i gminnych. Ponadto na obszarze opracowania znajduje się linia kolejowa E-75, która także powoduje emisję hałasu komunikacyjnego.

- **Powierzchnia ziemi.**

Wprowadzenie nowej zabudowy i rozbudowa układu komunikacyjnego spowoduje ograniczenie powierzchni biologicznie czynnych. Przekształceniu ulegnie rzeźba terenu w wyniku prowadzonych prac ziemnych przygotowujących tereny na posadowienie nowej zabudowy. Rozwój komunikacji może spowodować pojawienie się lokalnych ognisk zanieczyszczeń gleb substancjami ropopochodnymi oraz osadami.

Plan chroni powierzchnię gleby poprzez przyjęcia jako docelowego sposobu rozwiązania gospodarki ściekowej odprowadzanie ścieków sanitarnych z projektowanej i istniejącej zabudowy do kanalizacji miejskiej. W liniach rozgraniczających ulic nakazuje się wprowadzenie urządzeń służących utrzymaniu porządku.

- **Wody**

Projekt planu przewiduje jako docelowe zaopatrzenie obiektów w wodę z sieci wodociągu miejskiego i podłączenie istniejącej i projektowanej zabudowy do kanalizacji miejskiej. Wody opadowe i roztopowe z dróg publicznych o przekroju ulicznym należy odprowadzać do miejskiej kanalizacji deszczowej z odprowadzeniem do wód powierzchniowych lub do gruntu zgodnie z warunkami technicznymi i przepisami szczególnymi. Rozwiązania gospodarki wodno-ściekowej zawarte w projekcie planu nie powinny doprowadzić do zanieczyszczeń wód podziemnych.

**Ocena wpływu na jednolite części wód i osiągnięcie celów środowiskowych określonych w planach zagospodarowania wodami wynikającymi z realizacji założeń Ramowej Dyrektywy Wodnej.**

Według „Planu gospodarowania wodami na obszarze dorzecza Niemna” (Uchwała Rady Ministrów z dnia 29 listopada 2016 r. (Dz. U. 2016 r. Poz. 1915)) oraz wg „Planu gospodarowania wodami na obszarze dorzecza Wisły” (Uchwała Rady Ministrów z dnia 28 listopada 2016 r. (Dz. U. 2016 r. Poz. 1911)), miasto Suwałki położone jest w następujących jednolitych częściach wód (JCW):



- **jednolite części wód powierzchniowych (JCWP)**

- PLRW8000186419 „Czarna Hańcza od wypływu z jeziora Hańcza do jeziora Wigry”- obszar dorzecza Niemna- naturalna część wód; stan dobry; osiągnięcie założonych celów środowiskowych uznano za zagrożone; przyjęto odstępstwa od założonych celów; wpływ działalności antropogenicznej na stan JCW generuje konieczność przesunięcia w czasie osiągnięcia celów środowiskowych z uwagi na brak rozwiązań technicznych możliwych do zastosowania w celu poprawy JCW;
- PLRW8000186432 „Dopływ z jeziora Staw”- obszar dorzecza Niemna- naturalna część wód; stan dobry; osiągnięcie założonych celów środowiskowych uznano za niezagrożone;
- PLRW80001864349 „Piertanka z jez. Krzywe Wigierskie, Pierty”- obszar dorzecza Niemna - naturalna część wód; stan dobry; osiągnięcie założonych celów środowiskowych uznano za niezagrożone;
- PLRW200018262247 „Szczeberka od źródeł do Blizny bez Blizny”- obszar dorzecza Wisły- naturalna część wód; stan zły; osiągnięcie założonych celów środowiskowych uznano za niezagrożone;

- **jednolite części wód podziemnych (JCWPd)**

- JCWPd nr 23- kod PLGW820023- obszar dorzecza Niemna, region wodny Niemna- stan ilościowy jednolitych części wód podziemnych oceniono jako dobry, stan chemiczny jako dobry a osiągnięcie celów środowiskowych uznano jako niezagrożone;
- JCWPd nr 34- obszar dorzecza Wisły/ obszar dorzecza Niemna, region wodny Środkowej Wisły/ region wodny Niemna- stan ilościowy jednolitych części wód podziemnych oceniono jako dobry, stan chemiczny jako dobry a osiągnięcie celów środowiskowych uznano jako niezagrożone.

W „Planie gospodarowania wodami na obszarze dorzecza Wisły” i w „Planie gospodarowania wodami na obszarze dorzecza Niemna” szczególną rolę zajmuje podsumowanie działań zawartych w „Programie wodno- środowiskowym kraju” (PWŚK). Przy ustalaniu celów środowiskowych dla jednolitych części wód powierzchniowych brano pod uwagę aktualny stan JCWP w związku z wymaganym zgodnie z Ramową Dyrektywę Wodną (RDW) warunkiem niepogarszania ich stanu. Ponadto, ustalając cele uwzględniano także różnicę pomiędzy naturalnymi, a silnie zmienionymi oraz sztucznymi częściami wód. Dla naturalnych części wód

celem będzie osiągnięcie co najmniej dobrego stanu ekologicznego, dla silnie zmienionych i sztucznych części wód- co najmniej dobrego potencjału ekologicznego. Ponadto, w obydwu przypadkach, w celu osiągnięcia dobrego stanu/ potencjału konieczne będzie dodatkowo utrzymanie co najmniej dobrego stanu chemicznego.

Cele środowiskowe dla wód podziemnych określone w ww. „Planach...” to:

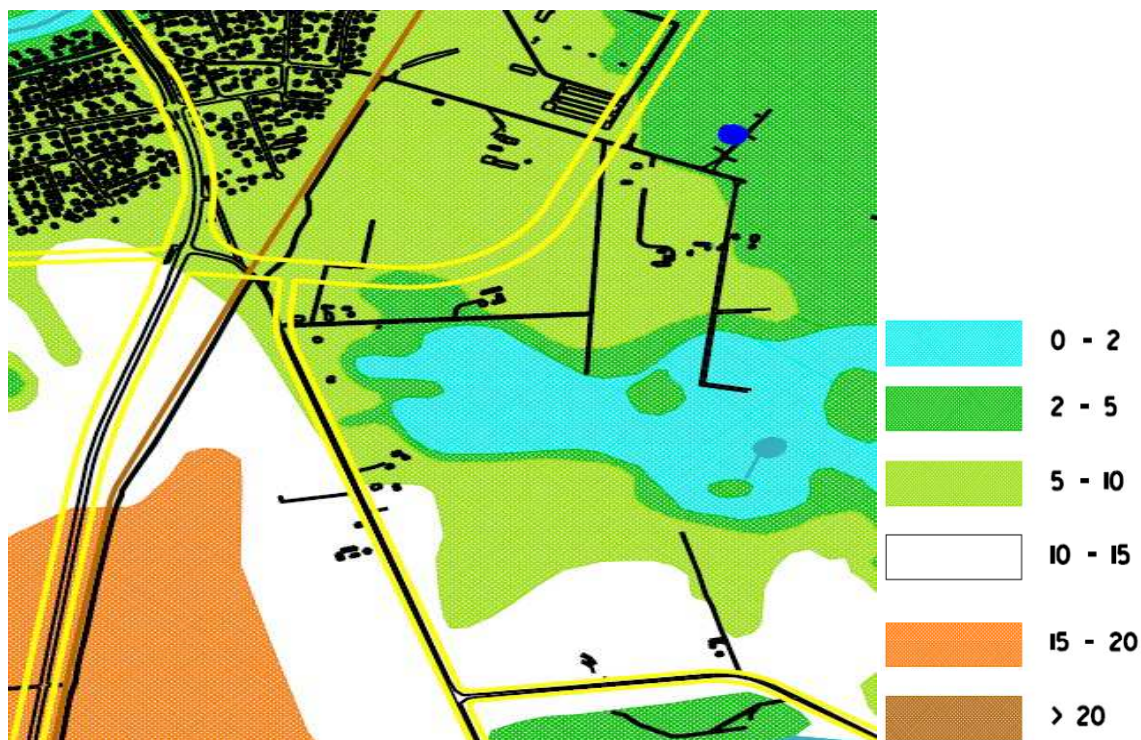
- zapobieganie dopływowi lub ograniczanie dopływu zanieczyszczeń do wód podziemnych;
- zapobieganie pogarszania się stanu wszystkich części wód podziemnych (z zastrzeżeniami wymienionymi w RDW);
- zapewnianie równowagi między poborem a zasilaniem wód podziemnych;
- wdrożenie działań niezbędnych do odwrócenia znaczącego i utrzymującego się rosnącego trendu stężenia każdego zanieczyszczenia powstałego wskutek działalności człowieka.

Docelowo, realizacja ustaleń miejscowego planu zagospodarowania rejonu ulicy Sianożęc w Suwałkach w zakresie gospodarki ściekowej, w tym wód opadowych, nie wpłynie na pogorszenie stanu jednolitych części wód powierzchniowych (JCWP)- PLRW8000186419 „Czarna Hańcza od wypływu z jeziora Hańcza do jeziora Wigry”- obszar dorzecza Niemna, w których znajduje się teren planu.

Realizacja ustaleń projektu ustaleń miejscowego planu zagospodarowania przestrzennego rejonu ulicy Sianożęc w Suwałkach nie stwarza zagrożenia dla osiągnięcia celów środowiskowych określonych w „Planie gospodarowania wodami na obszarze dorzecza Niemna” (2016) i w „Planie gospodarowania wodami na obszarze dorzecza Wisły” (2016).

Na przedmiotowym obszarze, głębokość do wód gruntowych zależy od miąższości warstwy przepuszczalnej, od intensywności i długotrwałości opadów atmosferycznych. Poziom zwierciadła występuje na głębokości od 0 do 15 m p. p. t..

Poziom wód podziemnych obrazuje wyciąg z ”Studium uwarunkowań ekofizjograficznych miasta Suwałki- 2004 r.”- autor Mirosław Tatarata- mapa Nr 1.



**Mapa. 1. Wyciąg z Mapy Uwarunkowań Hydrologicznych (w legendzie podano głębokość do pierwszego zwierciadła wód podziemnych w m pod powierzchnią terenu)**

Środowisko gruntowo- wodne, szczególnie wód podziemnych, narażone jest na zanieczyszczenie z powodu:

- zanieczyszczenia atmosfery,
- brak skanalizowania terenów zabudowanych,
- nieszczelne zbiorniki ściekowe,
- nieodpowiednio zabezpieczone składowiska odpadów,
- szlaki komunikacyjne.

#### ▪ **Krajobraz**

Obszar opracowania nie wchodzi w skład obszarów chronionego krajobrazu. Zmiany wprowadzone przez projekt planu dotyczą nieznacznego rozwoju terenów zabudowy mieszkaniowej jednorodzinnej, zabudowy mieszkaniowej z usługami i zabudowy zagrodowej. Realizacja zamierzeń zawartych w planie spowoduje przede wszystkim kontynuację zabudowy mieszkaniowej na terenach użytkowanych do tej pory rolniczo. Zmiany w krajobrazie są nieuniknione i naturalne w procesie rozwoju terenów inwestycyjnych.

- **Klimat**

Projektowane zainwestowanie może mieć niewielki wpływ na klimat lokalny poprzez intensyfikację zabudowy i zwiększenie emisji zanieczyszczeń do atmosfery ze zwiększonego nieco ruchu pojazdów mechanicznych.

- **Zasoby naturalne**

Zaledwie niewielkie fragmenty terenów, położone przy wschodniej granicy obszaru objętego opracowaniem planu, zawierają się w granicach udokumentowanego złoża kruszywa naturalnego Sobolewo.

Projekt dokumentu zakazuje wydobywania kopalin.

- **Zabytki**

Na terenie objętym planem nie występują obiekty wpisane do rejestru zabytków oraz obiekty o wartościach kulturowych, objęte ochroną prawną na podstawie przepisów o ochronie zabytków.

Zapisy projektu planu wskazują, iż w przypadku odkrycia w trakcie wykonania jakichkolwiek robót ziemnych przedmiotów, co do których istnieje przypuszczenie, iż są zabytkiem, inwestor i wykonawca robót są zobowiązani wstrzymać prace i zawiadomić o tym fakcie wojewódzkiego konserwatora zabytków lub Prezydenta Miasta Suwałk.

- **Dobra materialne**

W obszarze objętym opracowaniem planu występujące dobra materialne zostają zachowane.

## **10. Rozwiązania mające na celu zapobieganie, ograniczenie lub kompensację przyrodniczą negatywnych oddziaływań na środowisko, mogących być rezultatem realizacji projektowanego dokumentu, w szczególności na cele i przedmiot ochrony obszaru Natura 2000 oraz integralność tego obszaru.**

W związku z brakiem ochrony obszaru przeznaczanego pod zainwestowanie formami ochrony przyrody i krajobrazu, w tym „Natura 2000”, nie występują ograniczenia w zagospodarowaniu analizowanego terenu z tego tytułu.

Celem zapobiegania i ograniczania negatywnych oddziaływań na środowisko w projekcie planu zagospodarowania przestrzennego rejonu ulicy Sianożęć w Suwałkach, znajdują się ustalenia łagodzące prognozowane ujemne skutki ich realizacji.

Za podstawę zapisów miejscowego planu zagospodarowania przestrzennego należy przyjąć zasadę zrównoważonego rozwoju. Zaleca się wprowadzenie zieleni towarzyszącej przy nowo powstałych obiektach oraz tworzenie zieleni izolacyjnej wzdłuż ciągów komunikacyjnych i parkingów.

**Aby zminimalizować negatywne oddziaływanie projektu planu na środowisko, przyrodę i krajobraz kulturowy ustalono następujące zasady:**

- 1) zakaz realizacji obiektów tymczasowych, za wyjątkiem elementów małej architektury oraz obiektów sezonowych związanych z prowadzeniem działalności usługowej i handlowej, o ile ustalenia szczegółowe nie stanowią inaczej;
- 2) nakaz zachowania w maksymalnym stopniu istniejącego drzewostanu oraz działań pielęgnacyjnych i rekultywacyjnych drzewostanu;
- 3) zakaz wydobywania kopalin.

**11. Rozwiązania alternatywne do rozwiązań zawartych w projektowanym dokumencie wraz z uzasadnieniem ich wyboru oraz opis metod dokonywania oceny prowadzącej do tego wyboru albo wyjaśnienie braku rozwiązań alternatywnych, w tym wskazania napotkanych trudności wynikających z niedostatków techniki lub luk we współczesnej wiedzy.**

Miejscowy planu zagospodarowania przestrzennego rejonu ulicy Sianożęć w Suwałkach we fragmencie północno- zachodnim pokrywa się z obszarem, którego zagospodarowanie reguluje miejscowy plan zagospodarowania przestrzennego terenu położonego w ciągu ulicy klasy G łączącej ulicę Utratę z Sejneńską, zatwierdzony uchwałą nr XXII/191/08 Rady Miejskiej w Suwałkach z dnia 26 marca 2008 r..

Powyższy dokument został w prognozie przyjęty jako wariant 0.

W części graficznej niniejszej prognozy jako załącznik 2 przedstawiono rysunek obowiązującego planu miejscowego. Jak z tego rysunku wynika największa zmiana w projektowanym dokumencie odnosi się do rozwiązań komunikacyjnych. W miejsce długiego odcinka projektowanej drogi 4KD (oznaczenie w obecnie obowiązującym planie miejscowym) łączącego ul. Staniszewskiego z drogą główną 1KD (oznaczenie w obecnie obowiązującym planie miejscowym) wprowadzono o wiele krótszy łącznik 3KD (oznaczenie wg projektu palu). Jest to bardzo korzystne rozwiązanie ze względu na to, że znacznie zwiększa się powierzchnia terenu biologicznie czynnego w stosunku do obecnie obowiązującego planu.

Jak wskazano powyżej proponowane zmiany w stosunku do obecnie obowiązującego planu są korzystne i oprócz rozwiązań komunikacyjnych dotyczą jedynie drobnych korekt w zakresie powierzchni terenów wyznaczonych pod zabudowę, wskaźników architektonicznych i urbanistycznych charakteryzujących konkretny sposób zagospodarowania.

## **12. Opis przewidywanych metod i częstotliwości monitoringu w przypadku znaczącego wpływu na środowisko, spowodowanego realizacją planu.**

W związku z przyjętym zakresem ustaleń planu nie proponuje się przeprowadzania monitoringu skutków realizacji postanowień planu. W obszarze gdzie obowiązuje Zapisy projektowanego planu tylko w niewielkim stopniu korygują ustalenia zapisane w dokumencie dotychczas obowiązującym oraz dopuszczają niewielkie obszarowo zmiany w zagospodarowaniu terenów polegające na dopuszczeniu zabudowy mieszkaniowej jednorodzinnej, jednorodzinnej z usługami oraz zabudowy zagrodowej.

W projektowanym planie, tak jak i w obowiązującym zawarto przepisy minimalizujące ewentualny niekorzystny wpływ na środowisko.

W związku z tym nie przewiduje się negatywnego oddziaływania na poszczególne komponenty środowiska: klimat akustyczny, stan powietrza oraz stan wód podziemnych.

## **13. Streszczenie sporządzone w języku niespecjalistycznym.**

Prognozę oddziaływania na środowisko sporządzano równoległe z pracami nad projektem miejscowego planu zagospodarowania przestrzennego rejonu ulicy Sianożęć w Suwałkach.

Dokument został opracowany zgodnie z wymogami aktów prawnych. Przeznaczenie obszaru objętego projektowanym planem jest zgodne z funkcją określoną w Studium uwarunkowań i kierunków zagospodarowania przestrzennego Gminy Miasta Suwałki.

Teren wskazany do opracowania planu o powierzchni ok. 102 ha, obejmuje tereny położone w rejonie ulicy Sianożęć w Suwałkach.

Granicami opracowania planu objęto rozproszoną zabudowę mieszkaniową jednorodziną wolnostojącą i usługową, położoną przy ulicach: Sianożęć i Stanisława Staniszewskiego, tereny rolne i nieużytki, będące w trakcie rekultywacji byłe miejskie wysypisko śmieci, fragment linii kolejowej oraz fragment realizowanej drogi głównej.

Granicę planu od wschodu stanowi ulica Stanisława Staniszewskiego, ulica Utrata oraz fragment linii kolejowej relacji Białystok- Suwałki. Od północy, na wysokości osiedla Klasztorna, ulica Sianożęć. Od strony wschodniej granica planu przebiega przez tereny rolne i nieużytki.

Południową granicę planu stanowi ulica Sianożęć na wysokości osiedla przy ulicy Stanisława Staniszewskiego.

Przeważającą większość gruntów w granicach opracowania stanowią grunty osób prywatnych, sklasyfikowane głównie jako: grunty orne, pastwiska trwałe, łąki i nieużytki oraz tereny mieszkaniowe i użytki rolne zabudowane.

Na terenie objętym planem nie występują obiekty wpisane do rejestru zabytków oraz obiekty o wartościach kulturowych, objęte ochroną prawną na podstawie przepisów o ochronie zabytków.

Na terenie objętym planem nie występują obszary przyrodnicze objęte ochroną prawną, określone w ustawie „O ochronie przyrody”, w tym pomniki przyrody.

Centralna i wschodnia część opracowania obejmuje zespół torfowisk, dawniej zmeliorowanych i użytkowanych jako łąki kośne, a obecnie renaturalizowanych dzięki obecności bobrów, które ograniczyły odpływ wody z tego terenu. Obecnie obszar ten składa się z mozaiki siedlisk torfowiskowych, łąkowych i pastwiskowych. Częściowo teren silnie zarasta młodym lasem brzozowo-olszowym (zbiorowisko zastępcze olsu porzeczkowego z brzozą w drzewostanie). Wysoki poziom wody utrzymywany przez bobry czyni ten teren słabo dostępnym.

Największym zagrożeniem dla tego obszaru, zarówno siedlisk jak i występujących tu chronionych gatunków zwierząt może być zmiana stosunków wodnych (melioracje, osuszanie, etc.) lub całkowita zmiana sposobu użytkowania (np. przeznaczenie terenu pod zabudowę lub inwestycje).

Należy dążyć do zachowanie mozaiki siedlisk torfowiskowych, łąkowych i pastwiskowych oraz miejsc rozrodu chronionych gatunków zwierząt związanych ze środowiskiem wodno- błotnym po przez utrzymanie (lub przywrócenie) i promowanie zagospodarowania łąk i pastwisk (ekstensywne koszenie i wypas). Plan chroni powyższy obszar, utrzymując obecny sposób zagospodarowania i zakazując inwestycji na tym terenie.

Zaledwie niewielkie fragmenty terenów, położone przy wschodniej granicy obszaru objętego opracowaniem planu, zawierają się w granicach udokumentowanego złoża kruszywa naturalnego Sobolewo.

Ponadto niewielki fragment terenu, położony przy południowo- wschodniej granicy obszaru objętego opracowaniem planu, objęty jest terenem górniczym „Sobolewo I”.

W prognozie przedstawiono stan i funkcjonowanie środowiska (ukształtowanie powierzchni, budowa geologiczna, wody podziemne i roślinność) na tle zachodzących zmian. Prognoza przedstawia również zamierzenia planu oceniając jego wpływ na poszczególne komponenty

środowiska, podając jednocześnie minimalizację ewentualnego złego wpływu na środowisko przyrodnicze.

W opracowaniu przedstawiono ustalenia projektu planu polegające na porządkowaniu istniejącego zagospodarowania w dostosowaniu do aktualnych wymogów prawnych i ocenę wpływu tych ustaleń na środowisko. Szeroko analizowano wpływ realizacji ustaleń planu na środowisko, następnie podano rozwiązania mające na celu zapobieganie i ograniczanie negatywnego oddziaływania ustaleń planu na środowisko.

W podsumowaniu stwierdzono, że projektowane zainwestowanie przy zastosowaniu właściwych rozwiązań technicznych nie powinno stwarzać zagrożeń dla środowiska naturalnego i ludzi.



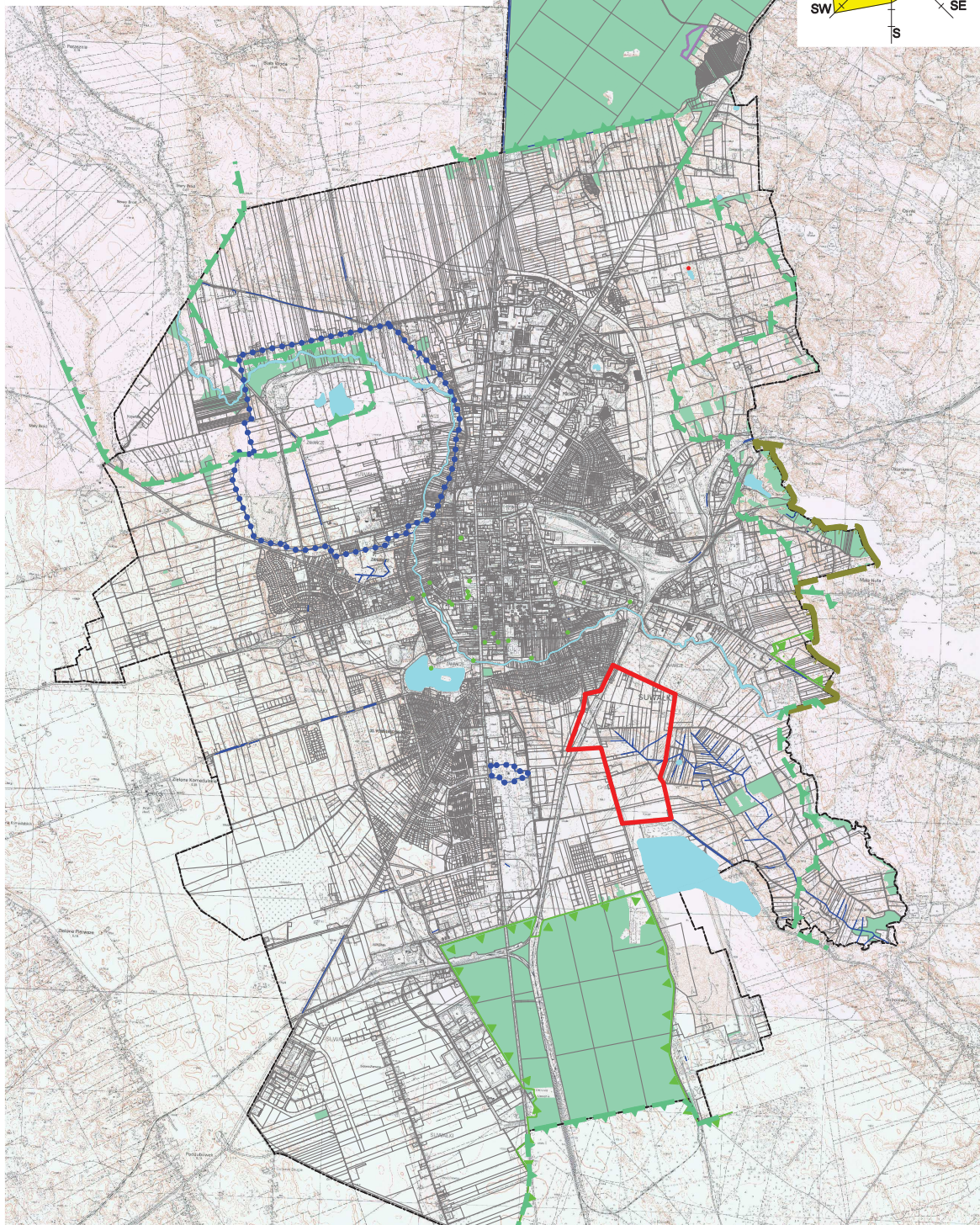
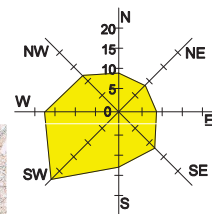
### **Oświadczenie**

Oświadczam, że spełniam wymagania, o których mowa w art. 74 a ust. 2 ustawy z dnia 3 października 2008 r. o udostępnieniu informacji o środowisku i jego ochronie, udziale społeczeństwa w ochronie środowiska oraz o ocenach oddziaływania na środowisko (Dz. U. z 2017 r. poz. 1405, 1566, 1999, z 2018 r. poz. 810, 1089).

Bogdan Leszczyński

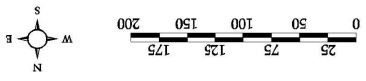
# MIEJSCOWY PLAN ZAGOSPODAROWANIA PRZESTRZENNEGO REJONU ULICY SIANOŻEĆ W SUWAŁKACH

Załącznik Nr 1 UWARUNKOWANIA PRZYRODNICZE  
skala 1:45 000



- GRANICE MIASTA
- GRANICE OTULINY WIGIERSKIEGO PARKU NARODOWEGO
- GRANICE OBSZARÓW CHRONIONEGO KRAJOBRAZU
- REZERWAT PRZYRODY "CMENTARZYSKO JAĆWINGÓW"
- GRANICE OBSZARÓW NATURA 2000
- GRANICA ZEWNĘTRZNEGO TERENU OCHRONY POŚREDNIEJ UJĘĆ WODY
- POMNIKI PRZYRODY
- STANOWISKO DOKUMENTACYJNE
- LASY WG EWIDENCJI GRUNTÓW
- GRANICE MIEJSCOWEGO PLANU ZAGOSPODAROWANIA PRZESTRZENNEGO

**ZAŁĄCZNIK NR 1  
DO UCHWAŁY NR XXII/191/08  
RADY MIEJSKIEJ W SUWAŁKACH  
Z DNIA 26 marca 2008 r.  
W SPRAWIE MIEJSCOWEGO PLANU  
ZAGOSPODAROWANIA PRZESTRZENNEGO  
TERENU POŁOŻONEGO W CIĄGU ULICY  
KLASY G ŁĄCZĄCEJ ULICE UTRATY  
Z SEJNENSKĄ**

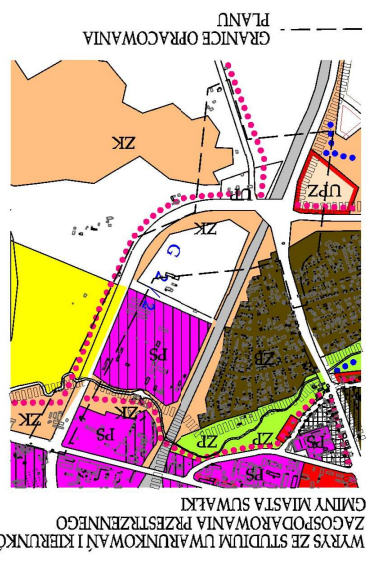


LEGENDA:

- KD** - TERENY DRÓG PUBLICZNYCH
- KK** - TERENY KOMUNIKACJI KOLEJOWEJ
- U** - TERENY ZABUDOWY UŚLUGOWEJ
- P** - TERENY ZABUDOWY PRODUKCYJNEJ
- MN** - TERENY ZABUDOWY MIESZKANIOWEJ JEDNORODZINNEJ
- MN/U** - TERENY ZABUDOWY MIESZKANIOWEJ JEDNORODZINNEJ
- RM** - TERENY ZABUDOWY ZAGRODOWEJ
- R** - TERENY ROLNICZE
- ZD** - TERENY OGRODÓW DZIAŁKOWYCH
- ZP** - TERENY ZIELENI IZOLACYJNEJ
- WS** - TERENY RZEKI CZ. HANCZY
- K** - TEREN ZBIORNIKA RETENCYJNEGO
- E** - TEREN OPADOWE NA WODY OPADOWE

- - GRANICA OPRACOWANIA
- - LINIE ROZGRANICZAJĄCE TERENY O RÓŻNYM PRZEZNACZENIU LUB RÓŻNYCH ZASADACH ZAGOSPODAROWANIA
- ▽** - NIEPRZEKAZALNA LINIA ZABUDOWY
- ▽** - NIEPRZEKAZALNA LINIA ZABUDOWY WIELOKONDYGNACYJNEJ MIESZKANIOWEJ I INNEJ PRZEZNACZONEJ NA STAŁY POBYT LUDZI
- - ORIENTACYJNA LINIA PODZIAŁU WEWNĘTRZNEGO TERENÓW
- - CIĄG PIESZO-KOLEJOWY

Utrata



GRANICE OPRACOWANIA PLANU

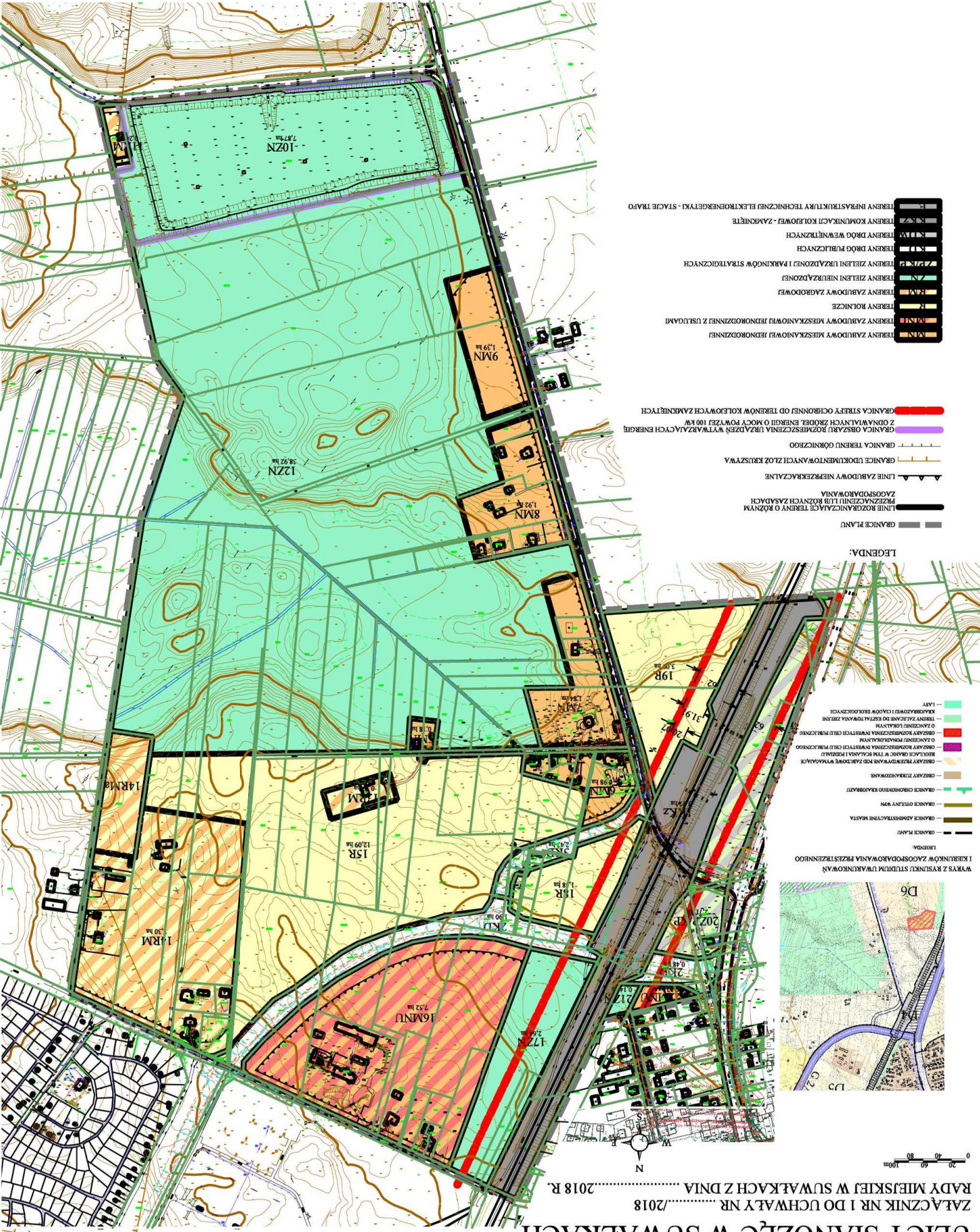
WYRZE STUDIUM UMW ARUNKOWANI I KIRUNKOW ZAGOSPODAROWANIA PRZESTRZENNEGO GMINY MIASTA SUWAŁKI

1:2000 MIEJSKI W SUWAŁKACH	
WYDZIAŁ ARCHITECTURY I GOSPODARWI PRZESTRZENNEJ	
PRACOWNIA URBANISTYCZNA	
ul. Sienkiewicza 8, 16-100 Suwałki, tel. 087-666-63-37	
LACZNIK ULICY KLASY G ŁĄCZĄCEJ ULICĘ UTRATY Z SEJNENSKĄ	
Zgodnie z: Miejscowy plan zagospodarowania przestrzennego	
opracowany na podstawie: Studium uwarunkowań i kierunków zagospodarowania przestrzennego Gminy Miasta Suwałki	
Opis: 1. Nazwa opracowania	
2. Cel i zakres opracowania	
3. Zakres opracowania	
4. Podstawa opracowania	
5. Termin realizacji	
6. Wykonawca	
7. Adres wykonawcy	
8. Adres inwestora	
9. Adres zamawiaczy	
10. Adres odbiorcy	
11. Adres wydawcy	
12. Adres drukarni	
13. Adres dystrybutora	
14. Adres sprzedawcy	
15. Adres nabywcy	
16. Adres użytkownika	
17. Adres archiwizacji	
18. Adres przechowywania	
19. Adres dostawy	
20. Adres montażu	
21. Adres eksploatacji	
22. Adres likwidacji	
23. Adres wycofania	
24. Adres wycofania z eksploatacji	
25. Adres wycofania z eksploatacji	
26. Adres wycofania z eksploatacji	
27. Adres wycofania z eksploatacji	
28. Adres wycofania z eksploatacji	
29. Adres wycofania z eksploatacji	
30. Adres wycofania z eksploatacji	
31. Adres wycofania z eksploatacji	
32. Adres wycofania z eksploatacji	
33. Adres wycofania z eksploatacji	
34. Adres wycofania z eksploatacji	
35. Adres wycofania z eksploatacji	
36. Adres wycofania z eksploatacji	
37. Adres wycofania z eksploatacji	
38. Adres wycofania z eksploatacji	
39. Adres wycofania z eksploatacji	
40. Adres wycofania z eksploatacji	
41. Adres wycofania z eksploatacji	
42. Adres wycofania z eksploatacji	
43. Adres wycofania z eksploatacji	
44. Adres wycofania z eksploatacji	
45. Adres wycofania z eksploatacji	
46. Adres wycofania z eksploatacji	
47. Adres wycofania z eksploatacji	
48. Adres wycofania z eksploatacji	
49. Adres wycofania z eksploatacji	
50. Adres wycofania z eksploatacji	

# MIEJSCOWY PLAN ZAGOSPODAROWANIA PRZESTRZENNEGO REJONU

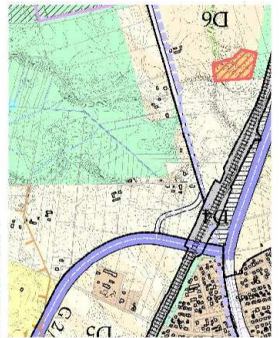
## ULICY SIANOŻEĆ W SUWAŁKACH

ZAŁĄCZNIK NR 1 DO UCHWAŁY NR ...../2018  
RADY MIEJSKIEJ W SUWAŁKACH Z DNIA .....2018 R.



### LEGENDA:

- GRANICE PLANU
- PRZEZĄCZENIE TERENY O RÓŻNYM ZAGOSPODAROWANIU
- LINIE ZABUDOWY NIEPRZEKAZALNE
- GRANICE UDOKUMENTOWANYCH ZŁOŻ KRUSZYWA
- GRANICA TERENU GÓRNICZEGO
- GRANICA OBSZARU ROZSZCZEPNIA URZĄDZEŃ WYWARZAJĄCYCH ENERGIĘ Z ODNAWIALNYCH ŹRÓDEŁ ENERGI O MOCY POWYŻEJ 100 kW
- GRANICA STREFY OCHRONNEJ OD TERENÓW KOLEJOWYCH ZAMKNIĘTYCH
- TERENY ZABUDOWY MIESZKANOWEJ JEDNORODZINNEJ Z UŚLUGAMI
- TERENY ROLNICZE
- TERENY ZABUDOWY ZAGRODOWEJ
- TERENY ZIELENI NIURZĄDZONEJ
- TERENY ZIELENI URZĄDZONEJ I PARKINGÓW STRATEGICZNYCH
- TERENY DRÓG PUBLICZNYCH
- TERENY DRÓG WERNĘTRZNYCH
- TERENY KOMUNIKACJI KOLEJOWEJ - ZAMKNIĘTE
- TERENY INFRASTRUKTURY TECHNICZNEJ ELEKTROENERGETYKI - STACJE TRAFÓ



WNOS Z REZULTATU STUDIUM UWARUNKOWAŃ I KIERUNKÓW ZAGOSPODAROWANIA PRZESTRZENNEGO

### LEGENDA:

- GRANICE PLANU
- GRANICE ADMINISTRACYJNEJ KRAJASTWA
- GRANICE OTWARTYCH WÓL
- GRANICE CIĘGNOTYPOWYCH KRAJOBRAZU
- GRANICE ZIELIZONOZBYWALNE
- GRANICE PRZESTRZANNYCH ZABUDOWY WYWARZAJĄCYCH ENERGIĘ Z ODNAWIALNYCH ŹRÓDEŁ ENERGI
- GRANICE WYWARZAJĄCYCH ENERGIĘ Z ODNAWIALNYCH ŹRÓDEŁ ENERGI O MOCY POWYŻEJ 100 kW
- GRANICE ROZSZCZEPNIA URZĄDZEŃ WYWARZAJĄCYCH ENERGIĘ Z ODNAWIALNYCH ŹRÓDEŁ ENERGI
- GRANICE OBSZARU ROZSZCZEPNIA URZĄDZEŃ WYWARZAJĄCYCH ENERGIĘ Z ODNAWIALNYCH ŹRÓDEŁ ENERGI O MOCY POWYŻEJ 100 kW
- GRANICE STREFY OCHRONNEJ OD TERENÓW KOLEJOWYCH ZAMKNIĘTYCH
- GRANICE TERENU GÓRNICZEGO
- GRANICE UDOKUMENTOWANYCH ZŁOŻ KRUSZYWA
- GRANICE TERENU GÓRNICZEGO
- GRANICA OBSZARU ROZSZCZEPNIA URZĄDZEŃ WYWARZAJĄCYCH ENERGIĘ Z ODNAWIALNYCH ŹRÓDEŁ ENERGI O MOCY POWYŻEJ 100 kW
- GRANICA STREFY OCHRONNEJ OD TERENÓW KOLEJOWYCH ZAMKNIĘTYCH

