

URZĄD MIEJSKI W SUWAŁKACH
WYDZIAŁ ARCHITEKTURY I GOSPODARKI PRZESTRZENNEJ
REFERAT URBANISTYKI

PROGNOZA ODDZIAŁYWANIA NA ŚRODOWISKO
miejscowego planu zagospodarowania przestrzennego północnej części rejonu
Krzywólki w Suwałkach; województwo podlaskie

Opracowanie wykonał zespół w składzie:

mgr inż. inżynierii środowiska Sylwia Zadrożna

mgr inż. inżynierii środowiska Bogdan Leszczyński

Kierownik zespołu:

mgr inż. inżynierii środowiska Bogdan Leszczyński

Suwałki, maj 2018 r.

SPIS TREŚCI

1.	Informacje o zawartości, głównych celach projektowanego dokumentu oraz jego powiązanie z innymi dokumentami.	4
2.	Informacje o metodach zastosowanych przy sporządzaniu prognozy.	9
3.	Propozycje dotyczące przewidywanych metod analizy skutków realizacji postanowień projektowanego dokumentu oraz częstotliwości jej przeprowadzania.	10
4.	Informacje o możliwym transgranicznym oddziaływaniu na środowisko.	12
5.	Istniejący stan środowiska oraz potencjalne zmiany tego stanu w przypadku braku realizacji projektowanego dokumentu.	12
6.	Stan środowiska na obszarach objętych przewidywanym znaczącym oddziaływaniem.	18
7.	Istniejące problemy ochrony środowiska istotne z punktu widzenia realizacji projektowanego dokumentu, w szczególności dotyczące obszarów podlegających ochronie na podstawie ustawy z dnia 16 kwietnia 2004 r. o ochronie przyrody.	19
8.	Cele ochrony środowiska ustanowione na szczeblu międzynarodowym, wspólnotowym i krajowym, istotne z punktu widzenia projektowanego dokumentu, oraz sposoby, w jakich te cele i inne problemy środowiska zostały uwzględnione podczas opracowywania dokumentu.	19
9.	Przewidywane znaczące oddziaływania, w tym oddziaływanie, bezpośrednie, pośrednie, wtórne, skumulowane, krótkoterminowe, średnioterminowe i długoterminowe, stałe i chwilowe oraz pozytywne i negatywne, na cele i przedmiot obszaru „Natura 2000” oraz integralność tego obszaru, a także na środowisko, a w szczególności na: różnorodność biologiczną, ludzi, zwierzęta, rośliny, wodę, powietrze, powierzchnię ziemi, krajobraz, klimat, zasoby naturalne, zabytki, dobra materialne, z uwzględnieniem zależności między tymi elementami środowiska i między oddziaływaniami na te elementy.	27

10. Rozwiązania mające na celu zapobieganie, ograniczenie lub kompensację przyrodniczą negatywnych oddziaływań na środowisko, mogących być rezultatem realizacji projektowanego dokumentu, w szczególności na cele i przedmiot ochrony obszaru Natura 2000 oraz integralność tego obszaru. 35
11. Rozwiązania alternatywne do rozwiązań zawartych w projektowanym dokumencie wraz z uzasadnieniem ich wyboru oraz opis metod dokonywania oceny prowadzącej do tego wyboru albo wyjaśnienie braku rozwiązań alternatywnych, w tym wskazania napotkanych trudności wynikających z niedostatków techniki lub luk we współczesnej wiedzy. 36
12. Opis przewidywanych metod i częstotliwości monitoringu w przypadku znaczącego wpływu na środowisko, spowodowanego realizacją planu. 37
13. Streszczenie sporządzone w języku niespecjalistycznym. 37
14. Oświadczenie kierującego zespołem wykonującym prognozę, o spełnieniu wymagań, o których mowa w art. 74 a ust. 2 ustawy z dnia 3 października 2008 r. o udostępnieniu informacji o środowisku i jego ochronie, udziale społeczeństwa w ochronie środowiska oraz o ocenach oddziaływania na środowisko 40
15. Załączniki 41

1. Informacje o zawartości, głównych celach projektowanego dokumentu oraz jego powiązanie z innymi dokumentami.

Prognoza oddziaływania na środowisko została opracowana na potrzeby miejscowego planu zagospodarowania przestrzennego północnej części rejonu Krzywólki w Suwałkach. Granice analizowanego obszaru zostały określone w załączniku graficznym do Uchwały Nr XXXVIII/490/2017 Rady Miejskiej w Suwałkach z dnia 29 listopada 2017 r.. Plan obejmuje obszar o łącznej powierzchni około 156 ha.

Główne cele opracowania miejscowego planu zagospodarowania przestrzennego północnej części rejonu Krzywólki w Suwałkach:

- 1) ustalenie przeznaczenia i zasad zagospodarowania terenów;
- 2) właściwe skomunikowanie tej części miasta;
- 3) wprowadzenie zakazu zabudowy.

Przedmiotem ustaleń zmiany planu są:

- 1) teren zabudowy mieszkaniowej jednorodzinnej, oznaczony na rysunku planu symbolem literowym MN;
- 2) tereny zabudowy mieszkalno- usługowej, oznaczone na rysunku planu symbolem literowym MNU;
- 3) tereny rolnicze, oznaczone na rysunku planu symbolem literowym R;
- 4) teren zabudowy zagrodowej w gospodarstwach rolnych, oznaczony na rysunku planu symbolem literowym RM;
- 5) tereny rolnicze, wskazane do kształtowania zieleni krajobrazowej i ciągów ekologicznych, oznaczone na rysunku planu symbolem literowym R-ZN;
- 6) tereny dróg publicznych- zbiorczych, oznaczone na rysunku planu symbolem literowym KDZ;
- 7) teren głównej drogi rowerowej o znaczeniu rekreacyjnym, oznaczony na rysunku planu symbolem literowym CK;
- 8) teren, dla którego wydana została przez inne, niż organy gminy, organy administracji publicznej, decyzja dotycząca realizacji inwestycji celu publicznego, oznaczony na rysunku planu symbolem literowym ICP.

Ustalenia z zakresu obsługi przez infrastrukturę techniczną podano w rozdziale 4 projektu planu.

Zapisy zaproponowane w projekcie miejscowego planu zagospodarowania przestrzennego są zgodne z następującymi dokumentami nadrzędnymi:

- „Planem zagospodarowania przestrzennego Województwa Podlaskiego” zatwierdzonym uchwałą Sejmiku Województwa Podlaskiego nr XXXVI/330/17 z dnia 22 maja 2017 r. (Dz. Urz. Woj. Podlaskiego 2017. 2777)

Cele zagospodarowania przestrzennego nawiązujące do celów określonych w „Koncepcji polityki przestrzennego zagospodarowania kraju”, innych dokumentach rządowych oraz strategii rozwoju województwa podlaskiego, odnoszące się do:

1. Efektywnego wykorzystania stanu zagospodarowania;
2. Tworzenia warunków do poprawy jakości życia i rozwoju zrównoważonego;
3. Zwiększenia konkurencyjności województwa.

Założenia zapisane w projekcie miejscowego planu zagospodarowania przestrzennego są spójne z „Planem zagospodarowania przestrzennego Województwa Podlaskiego” w zakresie:

- zagospodarowania terenu z uwzględnieniem zasady zrównoważonego rozwoju,*
- adaptacji istniejących dóbr materialnych.*

- „Programem Ochrony Środowiska Województwa Podlaskiego na lata 2017- 2020 z perspektywą do 2024 roku” uchwalonym Uchwałą Nr XXIX/262/2016 Sejmiku Województwa Podlaskiego z dnia 24 października 2016 r.

Wśród najistotniejszych celów tego programu należy wymienić:

1. spełnienie wymagań w zakresie jakości powietrza,
2. poprawa efektywności energetycznej,
3. ograniczenie emisji hałasu,
4. ochrona przed polami elektromagnetycznymi,
5. racjonalizacja gospodarowania zasobami wodnymi i zapewnienie dobrej jakości wody pitnej,
6. poprawa jakości wód powierzchniowych i podziemnych,
7. racjonalne gospodarowanie odpadami,
8. zachowanie różnorodności biologicznej, poprzez przywracanie, utrzymanie właściwego stanu ochrony siedlisk i gatunków.

W projektowanym dokumencie znalazły się główne założenia i zasady mające odzwierciedlenie w „Programie Ochrony Środowiska Województwa Podlaskiego na lata 2017- 2020 z perspektywą do 2024 roku”:

- określenie zasad modernizacji, rozbudowy i budowy systemów komunikacji i infrastruktury technicznej.
- „Strategią zrównoważonego rozwoju miasta Suwałki do roku 2020” uchwaloną uchwałą Nr LI/563/2014 Rady Miejskiej w Suwałkach z dnia 30 lipca 2014 r.

Główne cele strategiczne zapisane w dokumencie:

1. Wzrost konkurencyjności gospodarczej;
2. Poprawa warunków życia;
3. Racjonalne wykorzystanie zasobów przyrodniczych i ład przestrzenny;
4. Poprawa dostępności komunikacyjnej;
5. Wzrost znaczenia współpracy w procesach rozwojowych.

Założenia sformułowane w „Strategii zrównoważonego rozwoju miasta Suwałki do roku 2020” częściowo są wprowadzane poprzez realizacje miejscowego planu zagospodarowania przestrzennego:

- *określenie zasad modernizacji, rozbudowy i budowy systemów komunikacji i infrastruktury technicznej,*
- *zagospodarowanie terenu przy uwzględnieniu wskaźników powierzchni biologicznie czynnej w odniesieniu do powierzchni działki budowlanej.*
- „Studium uwarunkowań i kierunków zagospodarowania przestrzennego gminy miasta Suwałki” uchwalonym uchwałą Nr XX/232/2016 Rady Miejskiej w Suwałkach z dnia 25 maja 2016 r.

Obszar objęty granicami opracowania planu zawiera się w granicach wyznaczonych na rysunku Studium jednostkach podstawowych oznaczonych symbolami B3, B4 i B5.

Jest to teren wskazany w Studium do objęcia miejscowym planem zagospodarowania przestrzennego. Plan powinien uwzględniać zapisy obowiązującego Studium, w którym wskazuje się na konieczność utrzymania w strukturze przestrzennej tego obszaru terenów rolniczych i terenów do kształtowania zieleni krajobrazowej, wyłączonych z zabudowy. Studium nie przewiduje realizacji na tym obszarze nowej zabudowy, w tym zabudowy mieszkaniowej. Należy

jednak przewidzieć rezerwę terenu pod układ komunikacyjny- obwodnica miasta Suwałki w ciągu drogi krajowej S61 i drogę zbiorczą Z1/2 oraz utrzymać istniejące linie elektroenergetyczne 110 kV.

Opracowanie miejscowego planu zagospodarowania przestrzennego zapewni właściwe kształtowanie i prowadzenie polityki przestrzennej tej części miasta i jest zgodne z ustaleniami Studium.

- „Programem ochrony środowiska dla miasta Suwałki na lata 2016-20” uchwalonym uchwałą Nr XVIII/205/2016 Rady Miejskiej w Suwałkach z dnia 30 marca 2016 r.

Obszary interwencji Programu- do roku 2020- obejmują:

- 1) ochronę powietrza,
- 2) poprawę klimatu akustycznego,
- 3) ochronę przed polem elektromagnetycznym,
- 4) ochronę zasobów wód powierzchniowych i poprawę jakości wód,
- 5) poprawę gospodarki wodno- ściekowej,
- 6) racjonalne użytkowanie zasobów geologicznych,
- 7) racjonalne użytkowanie gleby,
- 8) poprawę systemu gospodarki odpadami i zapobieganie powstawaniu odpadów,
- 9) ochronę zasobów przyrodniczych,
- 10) wzrost świadomości ekologicznej mieszkańców.

Założenia zapisane w „Programie ochrony środowiska dla miasta Suwałki na lata 2016-2020” znalazły swoje odzwierciedlenie w planie zagospodarowania przestrzennego:

- określenie zasad modernizacji, rozbudowy i budowy systemów komunikacji i infrastruktury technicznej.

- „Regulaminem utrzymania czystości i porządku na terenie miasta Suwałk” uchwalonym uchwałą Nr XXXVII/473/2017 Rady Miejskiej w Suwałkach z dnia 25 października 2017 r.

Dokument określa:

1. Wymagania w zakresie utrzymania czystości i porządku na terenie nieruchomości w mieście Suwałki;
2. Rodzaje i minimalna pojemność pojemników przeznaczonych do zbierania odpadów komunalnych na terenie nieruchomości oraz na drogach publicznych oraz warunki

rozmieszczania tych pojemników i ich utrzymania w odpowiednim stanie sanitarnym, porządkowym i technicznym;

3. Częstotliwość i sposób pozbywania się odpadów komunalnych lub nieczystości ciekłych z nieruchomości oraz z terenów przeznaczonych do użytku publicznego;
4. Obowiązki osób utrzymujących zwierzęta domowe, mające na celu ochronę przed zagrożeniem lub uciążliwością dla ludzi oraz przed zanieczyszczeniem terenów przeznaczonych do wspólnego użytku;
5. Wymagania w zakresie utrzymywania zwierząt gospodarskich na terenach wyłączonych z produkcji rolniczej, w tym także zakazu ich utrzymywania na określonych obszarach lub w poszczególnych nieruchomościach;
6. Obszary podlegające obowiązkowej deratyzacji i terminy jej przeprowadzania.

Ustalenia planu zagospodarowania przestrzennego dotyczące gospodarki odpadami są zgodne z „Regulaminem utrzymania czystości i porządku na terenie miasta Suwałk”.

- „Strategicznym planem adaptacji dla sektorów i obszarów wrażliwych na zmiany klimatu do roku 2020 z perspektywą do roku 2030”.

Plan wskazuje cele i kierunki działań adaptacyjnych, które należy podjąć w najbardziej wrażliwych sektorach i obszarach w okresie do roku 2020 w celu ograniczenia zagrożeń dla rozwoju społecznego i gospodarczego, wynikających ze zmian klimatu. W obszarze gospodarki przestrzennej i terenów zurbanizowanych zmiany klimatyczne będą prowadziły do zmniejszenia zasobów przestrzeni dostępnej dla danego typu prowadzonej lub planowanej działalności m. in. ze względu na zwiększone ryzyko powodziowe, wzrost ryzyka osuwiskowego, nasilenie procesów erozji wodnej i wietrznej, deficyt wody, podniesienie, a także obniżenie poziomu wód gruntowych. Obszary zurbanizowane zagrożone są bezpośrednio szczególnie trzema zjawiskami: intensyfikacją miejskiej wyspy ciepła i silnymi ulewami powodującymi podtopienia oraz suszą sprzyjającą deficytowi wody w miastach. Kierunki działań adaptacyjnych do zmian klimatu w obszarze gospodarki przestrzennej i budownictwa dotyczą w szczególności skutecznej ochrony terenów zabudowy istniejącej i projektowanej przed osuwiskami, ruchami masowymi ziemi oraz niebezpieczeństwem powodzi. W obszarze objętym planem nie występują obszary szczególnego zagrożenia powodzią, osuwiska oraz tereny zagrożone ruchami masowymi.

2. Informacje o metodach zastosowanych przy sporządzaniu prognozy.

Prognozę oddziaływania na środowisko przyrodnicze projektu miejscowego planu zagospodarowania przestrzennego północnej części rejonu Krzywólki w Suwałkach opracowano na podstawie:

- ustawy z dnia 3 października 2008 r. o udostępnianiu informacji o środowisku i jego ochronie, udziale społeczeństwa w ochronie środowiska oraz o ocenach oddziaływania na środowisko (Dz. U. z 2017 r. poz. 1405, 1566, 1999, z 2018 r. poz. 810),
- ustawy „Prawo ochrony środowiska” (Dz. U. z 2018 r. poz. 799),
- art. 17 pkt. 4 ustawy z dnia 27 marca o planowaniu i zagospodarowaniu przestrzennym (Dz. U. z 2017 r. poz. 1073 i poz. 1566),
- uchwały Nr XXXVIII/490/2017 Rady Miejskiej w Suwałkach z dnia 29 listopada 2017 r. w sprawie przystąpienia do sporządzenia miejscowego planu zagospodarowania przestrzennego północnej części rejonu Krzywólki w Suwałkach,
- projektu miejscowego planu zagospodarowania przestrzennego północnej części rejonu Krzywólki w Suwałkach.

Zakres i stopień szczegółowości informacji, które są zawarte w prognozie oddziaływania na środowisko do projektu miejscowego planu zagospodarowania przestrzennego północnej części rejonu Krzywólki w Suwałkach, został uzgodniony z Regionalną Dyрекcją Ochrony Środowiska w Białymstoku pismem sygnatura: WSTI.411.1.20.2017.DKV z dnia 14 grudnia 2017 r. i Państwowym Powiatowym Inspektorem Sanitarnym w Suwałkach pismem sygnatura: NZ.4462.37.2017 z dnia 4 stycznia 2018 r..

Zgodnie z art. 17 pkt. 4 Ustawy z dnia 27 marca 2003 r. o planowaniu i zagospodarowaniu przestrzennym (Dz. U. z 2017 r. poz. 1073 i poz. 1566) projekt planu miejscowego sporządza się wraz z prognozą oddziaływania na środowisko przyrodnicze.

Celem prognozy jest określenie wpływu na środowisko:

- skutków wynikających z projektowanego przeznaczenia terenu,
- skutków realizacji projektu miejscowego planu na poszczególne komponenty środowiska we wzajemnym ich powiązaniu i krajobraz.

Prognoza ocenia:

- stan i funkcjonowanie środowiska,
- rozwiązania funkcjonalno- przestrzenne projektu planu w aspekcie uwarunkowań ekofizjograficznych i zgodności z przepisami prawa z zakresu ochrony środowiska,

- zagrożenia dla środowiska i zmiany w krajobrazie.

Prognoza niniejsza składa się z części opisowej i załącznika graficznego (uwarunkowania przyrodnicze).

W prognozie zastosowano następujące metody prognozowania:

- indukcyjno- opisową,
- analogii środowiskowych,
- diagnozy stanu środowiska na podstawie kartowania terenowego jako punktu wyjścia ekstrapolacji w przyszłość,
- analiz kartograficznych.

Prognozę oddziaływania na środowisko dotyczącą projektu miejscowego planu zagospodarowania przestrzennego północnej części rejonu Krzywólki w Suwałkach, sporządzono na podstawie wizji terenu oraz analizy następujących materiałów:

- Opracowanie fizjograficzne ogólne do planu ogólnego zagospodarowania przestrzennego aglomeracji m. Suwałki woj. suwalskie z 1979 r.,
- Studium uwarunkowań ekofizjograficznych miasta Suwałki z 2004 r.,
- Analiza i ocena zasobów przyrodniczych miasta Suwałk 2010,
- Opracowanie ekofizjograficzne podstawowe- na potrzeby opracowania miejscowego planu zagospodarowania przestrzennego północnej części rejonu Krzywólki w Suwałkach; województwo podlaskie,
- Studium uwarunkowań i kierunków zagospodarowania przestrzennego miasta Suwałk uchwalonego Uchwałą Nr XX/232/2016 Rady Miejskiej w Suwałkach z dnia 25 maja 2016 roku,
- Opracowanie Ekofizjograficzne Miasta Suwałki dla potrzeb Studium uwarunkowań i kierunków zagospodarowania przestrzennego miasta Suwałk z 2015 roku,
- Klimat województwa podlaskiego- IMiGW Andrzej Górniak.

3. Propozycje dotyczące przewidywanych metod analizy skutków realizacji postanowień projektowanego dokumentu oraz częstotliwości jej przeprowadzania.

W związku z charakterem dokumentu, którego zapisy są wytycznymi do pozwoleń na budowę w tym rejonie miasta, stopień i zakres jego realizacji będzie weryfikowany przynajmniej raz na 4 lata. Sprawozdanie z realizacji polityki przestrzennej miasta zgodnie z art. 32 ustawy z dnia

27 marca 2003 r. o planowaniu i zagospodarowaniu przestrzennym (Dz. U. z 2017 r. poz. 1073 i poz. 1566) Prezydent Miasta przeprowadza przynajmniej raz w ciągu kadencji.

Teren wskazany do opracowania planu obejmuje tereny położone na północ od drogi powiatowej nr 1134B do wsi Potasznia w granicach miasta.

W granicach objętych projektem planu, w jego południowo- wschodniej części obowiązują miejscowe plany zagospodarowania przestrzennego- „Miejscowy plan zagospodarowania przestrzennego rejonu ulicy Reymonta w Suwałkach”, uchwalony uchwałą Nr XLIX/456/2010 Rady Miejskiej w Suwałkach z dnia 23 czerwca 2010 r. oraz „Miejscowy plan zagospodarowania przestrzennego terenów mieszkaniowych Krzywólka w Suwałkach”, uchwalony uchwałą Nr XLII/464/2013 Rady Miejskiej w Suwałkach z dnia 27 listopada 2013 r.. Pozostała część terenu nie posiada obowiązującego planu.

Teren wskazany do objęcia planem jest pofałdowany z niewielką ilością zieleni łąkowej. Użytkowany jest rolniczo, w większości stanowi grunty orne i pastwiska. Wzdłuż ulicy Krzywólka oraz wzdłuż drogi powiatowej nr 1142B w kierunku Biała Woda- Żywa Woda, znajduje się kilka siedlisk rolniczych oraz kilka działek zabudowy mieszkaniowej nierolniczej. Wiodąca funkcja terenu- rolnicza zostanie utrzymana z wprowadzeniem zakazu zabudowy. Ponadto projekt planu wprowadza funkcję- tereny rolnicze wskazane do kształtowania zieleni krajobrazowej i ciągów ekologicznych R- ZN.

Plan rezerwuje teren pod budowę obwodnicy miasta Suwałki. Wojewoda Podlaski na początku 2017 roku wydał Zezwolenie na realizację Inwestycji Drogowej- Budowa Obwodnicy Miasta Suwałki- dla odcinków A i B suwalskiej obwodnicy. Aktualnie prace nad realizacją obwodnicy są mocno zaawansowane. Analiza skutków realizacji obwodnicy prowadzona będzie w ramach wydanej przez Wojewodę Podlaskiego decyzji realizacyjnej.

Pozostałe ustalenia planu (poza realizacją obwodnicy) wprowadzą niewielkie zmiany w środowisku tej części miasta na etapie inwestycyjnym i funkcjonowania ustaleń planu. W związku z tym nie proponuje się przeprowadzania monitoringu skutków realizacji postanowień projektowanego dokumentu z tego tytułu.

Należałoby zwrócić szczególną uwagę na realizację planu w zakresie ochrony istniejącego drzewostanu oraz kształtowania odpowiedniego wskaźnika powierzchni biologicznie czynnej. Należy stosować rozwiązania projektowe chroniące środowisko przed nadmiernym hałasem, wibracjami, zanieczyszczeniami powietrza, wody i gleb zgodnie z przepisami szczególnymi.

Realizacja zamierzeń inwestycyjnych nie spowoduje negatywnych oddziaływań na komponenty środowiska takie jak: klimat akustyczny, stan powietrza oraz stan wód podziemnych.

4. Informacje o możliwym transgranicznym oddziaływaniu na środowisko.

Miasto Suwałki zlokalizowane jest w linii prostej około 24 km od granicy litewskiej, 30 km od granicy Rosji (Obwód Kaliningradzki), 40 km od granicy białoruskiej. Są to nasi najbliżsi sąsiedzi. Pozostałe państwa sąsiadujące z Polską takie jak Ukraina, Słowacja, Czechy, Niemcy oddalone są kilkaset kilometrów od Suwałk.

Ze względu na dopuszczone do realizacji inwestycje, które nie są zaliczane do przedsięwzięć mogących zawsze znacząco oddziaływać na środowisko wskazanych w §1 rozporządzenia rady ministrów z dnia 9 listopada 2010 r. w sprawie przedsięwzięć mogących znacząco oddziaływać na środowisko (Dz. U. z 2016 r., poz. 71), nie stwierdza się możliwości znaczącego transgranicznego oddziaływania na środowisko na skutek realizacji projektu miejscowego planu zagospodarowania przestrzennego północnej części rejonu Krzywólki w Suwałkach.

Nie przewiduje się negatywnego oddziaływania zrealizowanych w ramach planu przedsięwzięć na tereny bezpośrednio sąsiadujące, na tereny położone poza granicą miasta, a tym bardziej na tereny najbliższych naszych sąsiadów tj. Rosji, Litwy i Białorusi.

W związku z powyższym nie zachodzi potrzeba wszczęcia postępowania w sprawie transgranicznego oddziaływania pochodzącego z terytorium Rzeczypospolitej Polskiej w przypadku projektów polityk, strategii, planów i programów określonego w art. 113 ustawy z dnia 3 października 2008 r. o udostępnieniu informacji o środowisku i jego ochronie, udziale społeczeństwa w ochronie środowiska oraz o ocenach oddziaływania na środowisko (Dz. U. z 2017 r. poz. 1405, 1566, 1999, z 2018 r. poz. 810).

Transgraniczne oddziaływanie obwodnicy miasta Suwałk na środowisko było rozpatrywane przez Wojewodę podlaskiego na etapie postępowania na wydanie Zezwolenia na realizację Inwestycji Drogowej- Budowa Obwodnicy Miasta Suwałki.

5. Istniejący stan środowiska oraz potencjalne zmiany w przypadku braku realizacji projektowanego dokumentu.

Miasto Suwałki jest miastem na prawach powiatu miejskiego położonym w północno-wschodniej części województwa podlaskiego.

Teren wskazany do opracowania planu o powierzchni ok. 156 ha, obejmuje tereny położone na północ od drogi powiatowej nr 1134B do wsi Potasznia w granicach miasta. W granicach proponowanych do objęcia opracowaniem planu, na niewielkich fragmentach obowiązują miejscowe plany zagospodarowania przestrzennego- „Miejscowy plan zagospodarowania

przestrzennego rejonu ulicy Reymonta w Suwałkach”, uchwalony uchwałą Nr XLIX/456/2010 Rady Miejskiej w Suwałkach z dnia 23 czerwca 2010 r. oraz „Miejscowy plan zagospodarowania przestrzennego terenów mieszkaniowych Krzywólka w Suwałkach”, uchwalony uchwałą Nr XLII/464/2013 Rady Miejskiej w Suwałkach z dnia 27 listopada 2013 r.. Pozostała część terenu nie posiada obowiązującego planu.

Teren wskazany do objęcia planem jest pofałdowany z niewielką ilością zieleni łąkowej. Użytkowany jest rolniczo, w większości stanowi grunty orne i pastwiska. Wzdłuż ulicy Krzywólka oraz wzdłuż drogi powiatowej nr 1142B w kierunku Biała Woda- Żywa Woda, znajduje się kilka siedlisk rolniczych oraz kilka działek zabudowy mieszkaniowej nierolniczej.

Obszar opracowania graniczy od zachodu z Obszarem Chronionego Krajobrazu „Pojezierze Północnej Suwalszczyzny”, ustanowionego Uchwałą nr XII/88/15 Sejmiku Województwa Podlaskiego z dnia 22 czerwca 2015 r. w sprawie Obszaru Chronionego Krajobrazu „Pojezierze Północnej Suwalszczyzny” (Dz. U. Woj. Podlaskiego z dnia 26 czerwca 2015 r. poz. 2116).

Na obszarze objętym planem nie występują pomniki przyrody.

Na obszarze objętym planem (w konturze oznaczonym symbolem 23R-ZN) występuje udokumentowane stanowisko archeologiczne ujęte w ewidencji zabytków- prawdopodobnie obozowisko z okresu mezolitu na obszarze 16-84 (12/4).

Pod względem fizyczno- geograficznym opracowywany teren leży w obrębie Pojezierza Litewskiego, mikroregion Obniżenie Suwalskie i wchodzi w skład mezoregionu Równina Augustowska. Mikroregion Obniżenie Suwalskie położony jest na poziomie 150- 190 m n. p. m.. Jest to szeroki szlak odpływu fluwioglacjalnego, na osi którego wcięta jest meandrująca dolina rzeki Czarnej Hańczy z wyraźnymi poziomami tarasowymi.

W dolinie Czarnej Hańczy wyróżnia się trzy tarasy erozyjno- akumulacyjne:

- taras I- zalewowy, w poziomie ok. 0,5 m nad średnim stanem rzeki,
- taras II- nadzalewowy, sandrowy, wznosi się od 6,5 do 8,5 m ponad poziom rzeki, występuje on wyraźnie po obu brzegach rzeki; na tym tarasie zlokalizowana jest znaczna część miasta Suwałki,
- taras III- sandrowy o charakterze szczątkowym, wznosi się on na wysokość od 11 do 19 m ponad poziom rzeki.

Południowa część, przy granicy obszaru opracowania to taras nadzalewowy I rzeki Czarnej Hańczy o mało zróżnicowanej rzeźbie. Obszar opracowania rozciąga się na poziomie 172,3- 173,0 m n. p. m..

Pod względem geologiczno- gruntowym taras nadzalewowy I zbudowany jest głównie z piasków gliniastych lekkich oraz piasków luźnych i żwirów, utworów akumulacji wodnolodowcowej tworząc grunty mineralne sypkie, wykształcone jako piaski i żwiry

o różnych frakcjach z dużym udziałem frakcji kamienistej. Taras zalewowy tworzą czarne ziemie zdegradowane.

Południowo- zachodnia część opracowania to taras nadzalewowy II rzeki Czarnej Hańczy o wyrównanej rzeźbie terenu.

Centralną część terenu stanowi wysoczyzna morenowa pagórkowata o urozmaiconej rzeźbie i wysokościach. Na obszarze tym występują również strome zbocza oraz załomy terenu o nachyleniach głównie powyżej 15%.

Południowo- wschodnią część obszaru opracowania tworzą suche dolinki nieckowate o zróżnicowanym nachyleniu zboczy i dna. Występują również wyrobiska eksploatacyjne o głębokości od 1,0 do 5,0 m.

Wschodnią część stanowi obszar akumulacji sandrowej o dość urozmaiconej i zróżnicowanej rzeźbie. Występują również zagłębienia bezodpływowe o suchym dnie.

Analizowany teren znajduje się w obszarze o swobodnym zwierciadle wód gruntowych zasilanych wodami opadowymi, infiltracyjnymi i spływem podziemnym z sąsiednich obszarów, zwierciadło o charakterze swobodnym. Warstwa wodonośna zbudowana jest ze żwirów, pospółek, piasków grubo- i średnioziarnistych. Utwory gruboziarniste mają przewagę w budowie tej warstwy, co powoduje, że parametry hydrogeologiczne warstwy są dobre. Głębokość do wód gruntowych zależy od miąższości warstwy przepuszczalnej, od intensywności i długotrwałości opadów atmosferycznych.

Zwierciadło wody na analizowanym obszarze występuje na głębokości od 2 do ponad 20 m p. p. t..

Środowisko gruntowo- wodne, szczególnie wód podziemnych, może być narażone na zanieczyszczenie w wyniku:

- lokalizacji na terenie aglomeracji miejskiej,
- braku izolacji pierwszej użytkowej warstwy wodonośnej,
- występowania w podłożu gruntowym utworów dobrze przepuszczalnych.

Pod względem klimatycznym teren znajduje się w obrębie dzielnicy mazurskiej. Jest to najchłodniejszy region- suwalski, subregion suwalsko- sejneński z najsilniejszymi cechami kontynentalizmu.

Średnia temperatura roczna za wielolecie 1961- 95 w Suwałkach wynosi 6.1°C i jest najniższa w woj. podlaskim, co świadczy o wyjątkowo chłodnym typie panujących tu warunków klimatycznych.

Styczeń jest miesiącem najchłodniejszym, a lipiec najcieplejszym. Lipiec i sierpień to miesiące, w których nie notowano ujemnych temperatur powietrza.

Z danych za wielolecie /1951- 1980/ wynika, że w Suwałkach temperatura od 5 do 15°C utrzymuje się przez ponad 4 miesiące, pogoda bardzo ciepła trwa średnio 70 dni tj. najkrócej w regionie. Dni ze średnią dobową temperaturą powietrza poniżej zera jest o 7 więcej niż w Białymstoku. Jest to najdłuższy czas trwania tego typu pogody w ciągu roku w nizinnej części kraju.

Suwałki znajdują się na terenach, które w porównaniu z pozostałymi obszarami Polski otrzymują najniższe sumy bezpośredniego promieniowania słonecznego.

Lokalne warunki klimatyczne modyfikowane są przez rzeźbę i zagospodarowanie terenu oraz wody powierzchniowe i roślinność. Tereny o niekorzystnych warunkach klimatu lokalnego położone są w korytarzu rzeki Czarnej Hańczy. Występuje tu akumulacja chłodnego powietrza wskutek grawitacyjnego spływu z miejsc wyniesionych oraz spadek temperatury w wyniku nocnego wypromieniowania.

Dominującymi kierunkami wiatru są kierunki zachodnie i południowo- zachodnie. Najczęściej wstępują wiatry o prędkości 2- 4 m/s i one sprzyjają rozprzestrzenianiu się zanieczyszczeń. Róże wiatru w latach 1961- 1995 obrazuje zał. nr 1.

Stan higieny atmosfery na obszarze objętym planem nie budzi zastrzeżeń.

Struktura przyrodnicza obszaru i powiązania przyrodnicze

Teren wskazany do objęcia planem jest pofałdowany z niewielką ilością zieleni śródpolnej. Użytkowany jest rolniczo, w większości stanowi grunty orne i pastwiska.

Obszar opracowania graniczy od zachodu z Obszarem Chronionego Krajobrazu „Pojezierze Północnej Suwalszczyzny”, ustanowionego Uchwałą nr XII/88/15 Sejmiku Województwa Podlaskiego z dnia 22 czerwca 2015 r. w sprawie Obszaru Chronionego Krajobrazu „Pojezierze Północnej Suwalszczyzny” (Dz. U. Woj. Podlaskiego z dnia 26 czerwca 2015 r. poz. 2116).

Na obszarze objętym planem nie występują pomniki przyrody.

Obszar opracowania nie jest objęty strefą ochrony przyrody „Natura 2000”.

Fauna

Fauna miasta Suwałki składa się z:

- gatunków, które przetrwały okres zabudowy i przystosowały się do życia w nowych warunkach środowiskowych np. nietoperze,

- gatunków stale bytujących w mieście, które zasiedlają nowe tereny zieleni,
- gatunków, które wnikają do aglomeracji miejskiej z innych środowisk np. bóbr,
- gatunków wprowadzonych świadomie lub mimowolnie przez człowieka, które zaadaptowały się do specyficznych wymagań ekologicznych panujących w mieście.

Najliczniejszą grupę zwierząt stanowią bezkręgowce, przede wszystkim owady. Występuje tu wiele gatunków należących do ważek, pluskwiaków, muchówek, błonkówek, chrząszczy, mrówek i motyli.

Fragment rzeki Czarnej Hańczy, leżący w granicach miasta, zalicza się do tzw. krainy wód łososiowatych. Najpospolitsze gatunki występujące to: pstrąg potokowy, szczupak, płoć, okoń oraz strzebla potokowa. Na ugorach, murawach i terenach podmokłych występuje kilka gatunków płazów: jaszczurka, padalec. Do najczęściej obserwowanych na terenie Suwałk przedstawicieli ptaków należą: wróbel, mazurek, dymówka, oknówka, pliszka, gawron, kawka, wrona siwa, sroka i sójka. Na zbiornikach i ciekach wodnych na terenie miasta występuje kaczka krzyżówka, łabędź, mewa śmieszka. W pobliżu osiedli ludzkich na terenie miasta występuje bóbr europejski. Bóbr należy do ssaków chronionych. Nory tego gryzonia można spotkać w kompleksie Arkadia oraz przy rzece Czarna Hańcza.

Suwałki są miastem, do którego może dość swobodnie przenikać wiele gatunków zwierząt występujących w sąsiednich środowiskach. Ułatwieniem w przemieszczaniu się zwierząt w kierunku miasta i przebywanie nim, są kompleksy leśne przylegające do miasta i leżące w jego granicach.

Obecnie w granicach administracyjnych Suwałk znajdują się następujące obiekty przyrodnicze objęte ochroną prawną:

- obszar specjalnej ochrony ptaków OSO Natura 2000 „Puszcza Augustowska” (PLB200002) zgodnie z Rozporządzeniem Ministra Środowiska z dnia 12 stycznia 2011 roku w sprawie obszarów specjalnej ochrony ptaków Dz. U. Nr 25, poz. 133- obejmuje fragment położonego w południowej części miasta Lasu Suwalskiego, stanowiącego część kompleksu leśnego Puszczy Augustowskiej. Obszar OSO powołany został ze względu na konieczność ochrony wielu cennych i chronionych gatunków ptaków oraz ich siedlisk w ramach Europejskiej Sieci Ekologicznej Natura 2000;
- projektowany Specjalny Obszar Ochrony Siedlisk Natura 2000 „Ostoja Wigierska” (PLH200004), zatwierdzony przez Komisję Europejską decyzją z dnia 10 stycznia 2011 r.;
- projektowany Specjalny Obszar Ochrony Siedlisk Natura 2000 „Ostoja Augustowska” (PLH200005), zatwierdzony przez Komisję Europejską decyzją z dnia 10 stycznia 2011 r.;

- rezerwat przyrody „Cmentarzysko Jaćwingów” (4,1 ha)- rezerwat archeologiczny utworzony w 1959 r. w celu ochrony fragmentu boru świeżego z cmentarzyskiem Jaćwingów. Na niewielkiej powierzchni rezerwatu mieści się kilkanaście kurhanów pochodzących z II- IV wieku naszej ery;
- Obszar Chronionego Krajobrazu „Pojezierze Północnej Suwalszczyzny” zgodnie z Uchwałą Nr XII/88/15 Sejmiku Województwa Podlaskiego z dnia 22 czerwca 2015 r. (Dz. Urz. Woj. Podl. z 26.06.2015 r. poz. 2116)- obejmuje północną część miasta oraz rzekę Czarna Hańcza. Celem powołania obszaru jest zachowanie półnaturalnego krajobrazu o urozmaiconej rzeźbie terenu, z licznymi jeziorami, kemami, ozami i wzniesieniami morenowymi;
- stanowisko dokumentacyjne „Szwajcaria” (uchwała Rady Miejskiej z 1995 roku)- odsłonięcie geologiczne położone w północno- wschodniej części miasta, przy ul. Czarnoziem 1, powołane celem zachowania stanowiska geologicznego z różnowiekowymi poziomami glacialnymi (gliny zwałowe) i dzielącymi je osadami interglacjału eemskiego (torfy i mułki), powstałymi około 100 000 lat p. n. e.. Jest to jedyne w północno- wschodniej Polsce stanowiskiem osadów eemskich odsłoniętych na powierzchni;
- pomniki przyrody- pomnikami przyrody na terenie Suwałk są wyróżniające się pojedyncze drzewa, objęte ochroną na mocy rozporządzenia wojewody (suwalskiego i podlaskiego) oraz w uchwałą Prezydium WRN w Białymstoku i uchwałą Rady Miejskiej w Suwałkach. Aktualnie na terenie miasta są 23 pomniki przyrody. Jest to jednak liczba zmienna, co jest wynikiem zarówno powoływania nowych obiektów chronionych, jak i usuwania starych, np. ze względu na stan zdrowotny i uszkodzenia.

Uwarunkowania przyrodnicze obrazuje załącznik nr 1.

Za podstawę projektowanych działań planistycznych należy przyjąć zasadę zrównoważonego rozwoju. Plan ten będzie kontynuacją dotychczasowych opracowań planistycznych i będzie zgodny z rozwiązaniami przewidywanymi w „Studium uwarunkowań i kierunków zagospodarowania przestrzennego Gminy Miasta Suwałk”.

Potencjalne zmiany stanu środowiska w przypadku braku realizacji projektowanego dokumentu:

- utrzymanie istniejącego stanu środowiska lub jego pogorszenie w związku z zaniechaniem rolniczego wykorzystania obszaru i presją budownictwa jednorodzinnego,

- nieład przestrzenny i architektoniczny w wyniku presji na rozwój funkcji mieszkaniowych, które będą realizowane bez regulacji zawartych w planie, jedynie w oparciu o decyzję administracyjną,
- degradacja środowiska poprzez zaśmiecanie przestrzeni wolnych od zabudowy,
- nieuwzględnienie zadań publicznych w kształtowaniu przestrzeni w tej części miasta (zapewnienie rezerwy terenu dla funkcji komunikacyjnej),
- kształtowanie zbyt niskiego udziału terenów zielonych, zwłaszcza zieleni krajobrazowej i ciągów ekologicznych w nawiązaniu do zabudowy i powiązań komunikacyjnych.

Z uwagi na fakt, że wiodącą funkcją terenu objętego granicami opracowania terenu będą tereny rolnicze z dopuszczeniem niewielkiej obszarowo zabudowy mieszkaniowej jednorodzinnej i mieszkalno- usługowej oraz zabudowy zagrodowej w części południowo- wschodniej obszaru opracowania. Skutki planu dla środowiska prognozuje się jako całkowicie obojętne lub korzystne (z wyłączeniem realizacji obwodnicy, która to inwestycja posiada już zgodę na realizację, pozwolenie na budowę wydane przez Wojewodę Podlaskiego).

6. Stan środowiska na obszarach objętych przewidywanym znaczącym oddziaływaniem.

Analiza i ocena stanu środowiska terenów mieszkaniowych „Krzywólka” w Suwałkach wykazała, że jest to teren niezbyt wartościowy pod względem przyrodniczym. Wynika to z faktu, że teren położony na obrzeżach miasta jest w większości użytkowany rolniczo. Zlokalizowanych jest tu kilka siedlisk rolniczych.

Obszar opracowania graniczy od zachodu z Obszarem Chronionego Krajobrazu „Pojezierze Północnej Suwalszczyzny”, ustanowionego Uchwałą nr XII/88/15 Sejmiku Województwa Podlaskiego z dnia 22 czerwca 2015 r. w sprawie Obszaru Chronionego Krajobrazu „Pojezierze Północnej Suwalszczyzny” (Dz. U. Woj. Podlaskiego z dnia 26 czerwca 2015 r. poz. 2116).

Celem regulacji prawnych zawartych w ustaleniach planu jest ustalenie zasad zagospodarowania terenów, z jednoczesną minimalizacją skutków wpływu ustaleń planu na środowisko przyrodnicze.

Wiodąca funkcja terenu- rolnicza z wprowadzeniem zakazu zabudowy mieszkaniowej i rolniczej zostanie utrzymana. Takie przeznaczenie jest zgodne z kierunkiem określonym w Studium.

Proponowany sposób zagospodarowania terenu objętego planem, charakter i wielkość inwestycji dopuszczonych do realizacji warunkują (nie rozpatrujemy obwodnicy, której realizacja została rozstrzygnięta decyzją Wojewody Podlaskiego), że nie przewiduje się negatywnego oddziaływania zrealizowanych w ramach planu przedsięwzięć na bezpośrednio sąsiadujące tereny. Rozbudowa urządzeń infrastrukturalnych jak sieci wodociągowe, kanały sanitarne i deszczowe oraz

wprowadzenie nowych rozwiązań komunikacyjnych nie stanowi jakichkolwiek elementów zagrażających środowisku naturalnemu w tym rejonie miasta. Ponadto w planie wyznaczono za pomocą linii rozgraniczających działki przeznaczone pod nową zabudowę mieszkalną jednorodziną 9MN, zabudowę mieszkalno- usługową 7MNU i 8MNU, zabudowę zagrodową w gospodarstwach rolnych 6RM i 10RM, teren głównej drogi rowerowej o znaczeniu rekreacyjnym 5CK oraz drogę publiczną zbiorczą 2KDZ, 3KDZ i 4KDZ.

W związku z powyższym zaniechano przedstawienia stanu środowiska na obszarach objętych przewidywanym znaczącym oddziaływaniem, gdyż takich obszarów się nie przewiduje, dostosowując zakres prognozy do zawartości i stopnia szczegółowości projektowanego dokumentu oraz przyjęcia tego dokumentu w procesie opracowywania projektów dokumentów powiązanych z tym dokumentem zgodnie z art. 52 ust. 1 ustawy z dnia 3 października 2008 r. o udostępnieniu informacji o środowisku i jego ochronie, udziale społeczeństwa w ochronie środowiska oraz o ocenach oddziaływania na środowisko (Dz. U. z 2017 r. poz. 1405, 1566, 1999, z 2018 r. poz. 810).

7. Istniejące problemy ochrony środowiska istotne z punktu widzenia realizacji projektowanego dokumentu, w szczególności dotyczące obszarów podlegających ochronie na podstawie ustawy z dnia 16 kwietnia 2004 r. o ochronie przyrody.

Obszar opracowania graniczy od zachodu z Obszarem Chronionego Krajobrazu „Pojezierze Północnej Suwalszczyzny”, ustanowionego Uchwałą nr XII/88/15 Sejmiku Województwa Podlaskiego z dnia 22 czerwca 2015 r. w sprawie Obszaru Chronionego Krajobrazu „Pojezierze Północnej Suwalszczyzny” (Dz. U. Woj. Podlaskiego z dnia 26 czerwca 2015 r. poz. 2116).

Na obszarze objętym planem nie występują pomniki przyrody. Ponadto teren nie jest objęty strefą Natura 2000”. Dlatego nie istnieją problemy ochrony środowiska z tego tytułu.

8. Cele ochrony środowiska ustanowione na szczeblu międzynarodowym, wspólnotowym i krajowym, istotne z punktu widzenia projektowanego dokumentu, oraz sposoby, w jakich te cele i inne problemy środowiska zostały uwzględnione podczas opracowywania dokumentu.

8.1. Dokumenty ustanowione na szczeblu międzynarodowym

Idea zrównoważonego rozwoju, na której opiera się analizowany dokument, uwzględnia trzy procesy pozostające ze sobą w równowadze: ochrona środowiska i racjonalna gospodarka zasobami naturalnymi, wzrost gospodarczy i sprawiedliwy podział korzyści z niego wynikających oraz

rozwój społeczny. Poszczególne cele ochrony środowiska ustanowione na szczeblu międzynarodowym, również oparte zostały na bazie zasady zrównoważonego rozwoju. Zostały one zapisane w tzw. Protokołach do Konwencji Narodów Zjednoczonych, do których Polska również przystąpiła. Wśród tych Konwencji znajdują się:

- 8.1.1. Konwencja sporządzona w Aarhus dnia 25 czerwca 1998 r.** o dostępie do informacji, udziale społeczeństwa w podejmowaniu decyzji oraz dostępie do sprawiedliwości w sprawach dotyczących ochrony środowiska (Dz. U. 2003. 78. 706 z późn. zm.). Jej celem jest zagwarantowanie uprawnień obywateli do dostępu do informacji, udziału w podejmowaniu decyzji oraz dostępu do wymiaru sprawiedliwości w sprawach dotyczących środowiska.
- 8.1.2. Ramowa konwencja Narodów Zjednoczonych w sprawie zmian klimatu, sporządzona w Nowym Jorku w 1992 r. dnia 9 maja 1992 r.** (Dz. U. 1996. 53. 238). Celem podstawowym tej konwencji jest doprowadzenie, zgodnie z właściwymi postanowieniami konwencji, do ustabilizowania koncentracji gazów cieplarnianych w atmosferze na poziomie, który zapobiegłby niebezpiecznej antropogenicznej ingerencji w system klimatyczny. Dla uniknięcia zagrożenia produkcji żywności i dla umożliwienia zrównoważonego rozwoju ekonomicznego poziom taki powinien być osiągnięty w okresie wystarczającym do naturalnej adaptacji ekosystemów do zmian klimatu.
- 8.1.3. Protokół z Kioto do ramowej Konwencji Narodów Zjednoczonych, w sprawie zmian klimatu, sporządzony w Kioto dnia 11 grudnia 1997 r.** (Dz. U. 2005. 203. 1684). Celem dokumentu jest walka ze zmianami klimatu. Szczegółowy cel polegał na ograniczeniu całkowitej emisji gazów cieplarnianych krajów rozwiniętych o co najmniej 5% w latach 2008- 2012 w stosunku do poziomu z 1990 r.
- 8.1.4. Konwencja o ocenach oddziaływania na środowisko w kontekście transgranicznym, sporządzona w Espoo dnia 25 lutego 1991 r.** (Dz. U. 1999. 96. 1110). Celem konwencji jest podejmowanie przez strony środków mających na celu zapobieganie, redukcję i kontrolowanie znaczącego szkodliwego oddziaływania transgranicznego na środowisko; ustanowienie procedury ocen oddziaływania na środowisko oraz wzajemne powiadamianie się stron o planowanej potencjalnie szkodliwej działalności.

- 8.1.5. *Protokół Montrealski w sprawie substancji zubożających warstwę ozonową, sporządzony w Montrealu dnia 16 września 1987 r.*** (Dz. U. 1992. 98. 490 z późn. zm.). Celem protokołu jest przeciwdziałanie dziurze ozonowej.
- 8.1.6. *Konwencja Wiedeńska o ochronie warstwy ozonowej, sporządzona w Wiedniu dnia 22 marca 1985 r.*** (Dz. U. 1992. 98. 488). Głównym celem tej Konwencji jest ochrona zdrowia ludzkiego i środowiska przed negatywnymi skutkami wynikającymi z działalności zmieniającej lub mogącej zmienić warstwę ozonową.
- 8.1.7. *Konwencja w sprawie transgranicznego zanieczyszczenia powietrza na dalekie odległości, sporządzona w Genewie dnia 13 listopada 1979 r.*** (Dz. U. 1985. 60. 311 z późn. zm.). Podstawowym celem Konwencji dla stron jest zobowiązanie, by chronić człowieka i jego środowisko przed zanieczyszczeniem powietrza oraz dążyć do ograniczenia i tak dalece, jak to jest możliwe, do stopniowego zmniejszania i zapobiegania zanieczyszczeniu powietrza, włączając w to transgraniczne zanieczyszczanie powietrza na dalekie odległości.
- 8.1.8. *Konwencja o zakazie używania technicznych środków oddziaływania na środowisko w celach militarnych lub jakichkolwiek innych celach wrogich, otwarta do podpisania w Genewie dnia 18 maja 1977 r.*** (Dz. U. 1978. 31. 132). Celem tej konwencji jest ustanowienie skutecznego zakazu wykorzystania technicznych środków oddziaływania na środowisko w celach militarnych lub w jakichkolwiek innych celach wrogich dla wyeliminowania niebezpieczeństwa, które takie wykorzystanie stwarza dla ludzkości, oraz potwierdzenie woli działania na rzecz urzeczywistnienia tego celu.

Sama prognoza oraz cała procedura strategicznej oceny oddziaływania na środowisko jest wyrazem uwzględnienia ustaleń dokumentu nr 8.1.1. Wyrazem uwzględnienia celów dokumentu nr 8.1.4 jest rozdział 4. „Informacje o możliwym transgranicznym oddziaływaniu na środowisko.” niniejszej prognozy, gdzie omówiono zagadnienia ewentualnego transgranicznego oddziaływania projektu miejscowego planu na środowisko. Cele dokumentu nr 8.1.2, 8.1.3 i 8.1.7 zostały uwzględnione w projekcie mpzp także poprzez zamieszczenie zaleceń stosowania dla nowej zabudowy indywidualnych źródeł ciepła, spełniających wymagania przepisów szczególnych w zakresie emisji zanieczyszczeń do powietrza, dopuszcza się zaopatrzenie z sieci c.o. lub gazowej. Nie ma podstaw aby sądzić, że ustalenia projektu w jakikolwiek sposób naruszają ustalenia konwencji nr 8.1.8.

8.2. Dokumenty ustanowione na szczeblu wspólnotowym

Cele ochrony środowiska ustanowione na szczeblu wspólnotowym, zostały zapisane w uchwałach, dyrektywach i rozporządzeniach Rady Unii Europejskiej. Najważniejsze z punktu widzenia ochrony środowiska są:

8.2.1. Dyrektywa 2001/42/WE Parlamentu Europejskiego i Rady z dnia 27 czerwca 2001 r.

w sprawie oceny wpływu niektórych planów i programów na środowisko. Celem niniejszej dyrektywy jest zapewnienie wysokiego poziomu ochrony środowiska i przyczynienie się do uwzględniania aspektów środowiskowych w przygotowaniu i przyjmowaniu planów i programów w celu wspierania stałego rozwoju, poprzez zapewnienie, że zgodnie z niniejszą dyrektywą dokonywana jest ocena wpływu na środowisko niektórych planów i programów, które potencjalnie mogą powodować znaczący wpływ na środowisko.

8.2.2. Dyrektywa 2000/60/WE Parlamentu Europejskiego i Rady z dnia 23 października 2000 r.

ustanawiająca ramy wspólnotowego działania w dziedzinie polityki wodnej. Celem niniejszej dyrektywy jest ustalenie ram dla działań na rzecz ochrony śródlądowych wód powierzchniowych, wód przejściowych, wód przybrzeżnych oraz wód podziemnych.

8.2.3. Dyrektywa Rady 1999/31/WE z dnia 26 kwietnia 1999 r. w sprawie składowania odpadów.

Celem niniejszej dyrektywy jest poprzez surowe wymagania eksploatacyjne i techniczne dotyczące odpadów i składowisk zapewnienie środków, procedur i zasad postępowania zmierzających do zapobiegania lub zmniejszenia w jak największym stopniu, negatywnych dla środowiska skutków składowania odpadów w trakcie całego cyklu istnienia składowiska, w szczególności zanieczyszczenia wód powierzchniowych, wód gruntowych, gleby i powietrza oraz skutków dla środowiska globalnego, włącznie z efektem cieplarnianym, a także wszelkiego ryzyka dla zdrowia ludzkiego.

8.2.4. Dyrektywa 96/61/EC z 24 września 1996 r. w sprawie zintegrowanego zapobiegania i ograniczania zanieczyszczeń.

Celem niniejszej dyrektywy jest osiągnięcie zintegrowanego zapobiegania zanieczyszczeniom środowiska naturalnego i ich kontroli, powodowanych przez rodzaje działalności wymienione w załączniku I. Określa ona środki mające na celu zapobieganie oraz, w przypadku braku takiej możliwości, zmniejszenie emisji do powietrza, środowiska wodnego i gleby, na skutek wspomnianych powyżej działań, łącznie ze środkami dotyczącymi odpadów, w celu osiągnięcia wysokiego poziomu ochrony

środowiska naturalnego jako całości, bez uszczerbku dla przepisów dyrektywy 85/337/EWG i innych odpowiednich przepisów wspólnotowych.

8.2.5. Dyrektywa 96/62/EU z dnia 27 września 1996 r. w sprawie jakości powietrza. Ogólnym celem niniejszej dyrektywy jest zdefiniowanie podstawowych zasad wspólnej strategii poświęconej: zdefiniowaniu i określeniu celów odnośnie do jakości otaczającego powietrza na terenie Wspólnoty, wyznaczonych tak, aby unikać, zapobiegać lub ograniczać szkodliwe oddziaływanie na zdrowie ludzkie i środowisko jako całość; ocenie jakości otaczającego powietrza w Państwach Członkowskich na podstawie wspólnych metod i kryteriów; uzyskaniu odpowiednich informacji o jakości otaczającego powietrza i zapewnieniu, by informacje te były udostępnione publicznie, między innymi w formie progów alarmowych; utrzymaniu jakości otaczającego powietrza tam, gdzie jest ona dobra, oraz jej poprawie w pozostałych przypadkach.

8.2.6. Rozporządzenie (WE) Nr 761/2001 Parlamentu Europejskiego i Rady z dnia 19 marca 2001r., dopuszczające dobrowolny udział organizacji w systemie eko- zarządzania i audytu we Wspólnocie (EMAS). Celem tego rozporządzenia jest ustanowienie wspólnotowego systemu eko- zarządzania i audytu, dopuszczającego dobrowolny udział organizacji, zwany EMAS, służący ocenie i doskonaleniu efektów działalności środowiskowej organizacji oraz dostarczaniu odpowiednich informacji opinii publicznej i innym zainteresowanym stronom. Celem EMAS jest wspieranie ciągłego doskonalenia efektów działalności środowiskowej organizacji.

8.2.7. Dyrektywa Rady 90/313/EWG z dnia 7 czerwca 1990 r. w sprawie swobody dostępu do informacji o środowisku. Celem Dyrektywy jest zagwarantowanie każdej osobie fizycznej lub prawnej w całej Wspólnocie swobodnego dostępu do informacji o środowisku będących w posiadaniu władzy publicznej w formie pisemnej, wizualnej, przekazu ustnego lub baz danych, dotyczących stanu środowiska, działań lub środków, które wpływają lub mogą wpływać niekorzystnie na środowisko oraz takich, które mają na celu jego ochronę.

8.2.8. Rozporządzenie Rady 1210/90/EWG z dnia 7 maja 1990 r. w sprawie utworzenia Europejskiej Agencji Ochrony Środowiska oraz sieci informacji i obserwacji środowiska. Celem tego rozporządzenia jest ustanowienie Europejskiej Agencji Ochrony Środowiska i dążenie do utworzenia europejskiej sieci informacji i obserwacji środowiska.

8.2.9. Dyrektywa Rady 85/337/EWG z dnia 27 czerwca 1985 r. w sprawie oceny skutków wywieranych przez niektóre przedsięwzięcia publiczne i prywatne na środowisko naturalne. Celem tej dyrektywy jest wprowadzenie zasad ogólnych dla oceny skutków wywieranych na środowisko w celu uzupełnienia i skoordynowania procedur wydawania zezwoleń na publiczne i prywatne przedsięwzięcia, które mogą mieć znaczny wpływ na środowisko.

Niniejsza prognoza uwzględnia cele dokumentu wymienionego w pkt. 8.2.1, poprzez zawarcie oceny wpływu na środowisko przedmiotowego projektu mpzp. Plan uwzględnia także cele dokumentu wymienionego w pkt. 8.2.2, ponieważ zawiera ustalenia co do sposobów ochrony wód powierzchniowych i wód podziemnych wymienione w § 10 i § 18 projektu planu. Projekt mpzp uwzględnia cele dokumentu z pkt. 8.2.3, ponieważ jego ustalenia w § 23 rozwiązują problem gospodarowania odpadami. Cele dokumentu z pkt. 8.2.4 zostały wypełnione, ponieważ na terenie objętym projektem mpzp nie przewiduje się działalności wymienionych w załączniku I do dokumentu z pkt. 8.2.4. Jako, że w projekcie mpzp zawarte są propozycje odnośnie ochrony powietrza uwzględnione są tym samym cele wymienione w dokumencie z pkt. 8.2.5. Cele wymienione w dokumencie nr 8.2.6 zostały osiągnięte w tym samym dokumencie. Na mocy prawodawstwa polskiego zarówno projekt mpzp jak i niniejsza prognoza będą udostępniane społeczeństwu, wobec czego cele ochrony środowiska wymienione w dokumencie z pkt. 8.2.7 zostaną osiągnięte. Cele dokumentu nr 8.2.8 zostały wypełnione już w samym tym dokumencie, ponieważ mpzp jest dokumentem planistycznym, dla którego przeprowadza się strategiczną ocenę oddziaływania na środowisko, a nie przedsięwzięciem dla którego przeprowadza się ocenę oddziaływania na środowisko, cele wymienione w dokumencie nr 8.2.9 nie dotyczą projektu mpzp.

8.3. Dokumenty ustanowione na szczeblu krajowym

Cele ochrony środowiska ustanowione na szczeblu międzynarodowym i wspólnotowym zasymilowane zostały do polskiego systemu prawnego ze względu na nasze członkostwo w Unii Europejskiej. Na szczeblu krajowym, podstawowymi dokumentami określającymi cele ochrony środowiska są:

8.3.1. „Polityka ekologiczna państwa w latach 2009- 2012 z perspektywą do roku 2016”, uchwalona 22 maja 2009 roku. Polityka ekologiczna jest dokumentem, który przez określenie celów w zakresie ekologii wskazuje działania konieczne dla właściwej ochrony środowiska naturalnego, wśród celów wymienia się: działania na rzecz zapewnienia

realizacji zasady zrównoważonego rozwoju; przystosowanie do zmian klimatu; ochrona różnorodności biologicznej.

8.3.2. Ustawa z dnia 14 grudnia 2012 r. o odpadach (Dz. U. z 2018 r. poz. 21, z 2017 r. poz. 2422, z 2018 r. poz. 650). Celem ustawy jest określenie środków służących ochronie środowiska, życia i zdrowia ludzi zapobiegających i zmniejszających negatywny wpływ na środowisko oraz zdrowie ludzi wynikający z wytwarzania odpadów i gospodarowania nimi oraz ograniczenie ogólnych skutków użytkowania zasobów i poprawiających efektywność takiego użytkowania.

8.3.3. Ustawa z dnia 9 czerwca 2011 r. Prawo geologiczne i górnicze (tekst jedn. Dz. U. 2017 r. Poz. 2126, z 2018 r. poz. 650, 723). Celem tej ustawy jest określenie wymagań w zakresie ochrony złóż kopalin, wód podziemnych oraz innych elementów środowiska w związku z wykonywaniem działalności w zakresie: prac geologicznych, wydobywania kopalin ze złóż, podziemnego bezzbiornikowego magazynowania substancji, podziemnego składowania odpadów.

8.3.4. Ustawa z dnia 3 października 2008 r. o udostępnianiu informacji o środowisku i jego ochronie, udziale społeczeństwa w ochronie środowiska oraz o ocenach oddziaływania na środowisko (Dz. U. z 2017 r. poz. 1405, 1566, 1999, z 2018 r. poz. 810). Celem tej ustawy jest określenie zasad i trybu postępowania w sprawach: udostępniania informacji o środowisku i jego ochronie, ocen oddziaływania na środowisko, transgranicznego oddziaływania na środowisko; zasady udziału społeczeństwa w ochronie środowiska; określenie organów administracji właściwych w tych sprawach.

8.3.5. Ustawa z dnia 10 lipca 2008 r. o odpadach wydobywczych (Dz. U. z 2017 r. Poz. 1849). Celem ustawy jest zapobieganie powstawaniu w przemyśle wydobywczym odpadów wydobywczych, ograniczanie ich niekorzystnego wpływu na środowisko oraz życie i zdrowie ludzi.

8.3.6. Ustawa z dnia 16 kwietnia 2004 r. o ochronie przyrody (tekst jedn. Dz. U. 2018 r. Poz. 142, 10, 650). Celem ustawy jest określenie zasad i form ochrony przyrody żywej i nieożywionej oraz krajobrazu.

8.3.7. Ustawa z dnia 23 lipca 2003 r. o ochronie zabytków i opiece nad zabytkami (tekst jedn. Dz. U. 2017 r. Poz. 2187, z 2018 r. Poz. 10). Celem ustawy jest określenie

przedmiotu, zakresu i formy ochrony zabytków oraz opieki nad nimi, zasad tworzenia krajowego programu ochrony zabytków i opieki nad zabytkami oraz finansowania prac konserwatorskich, restauratorskich i robót budowlanych przy zabytkach, a także organizacji organów ochrony zabytków.

8.3.8. Ustawa z dnia 18 lipca 2001 r. Prawo wodne (Dz. U. z 2017 r. Poz. 1566, 2180, z 2018 r. poz. 650, 710). Celem ustawy jest regulacja gospodarowania wodami zgodnie z zasadą zrównoważonego rozwoju, a w szczególności kształtowanie i ochronę zasobów wodnych, korzystanie z wód oraz zarządzanie zasobami wodnymi.

8.3.9. Ustawa dnia 27 kwietnia 2001 r. Prawo ochrony środowiska (Dz. U. z 2018 r. poz. 799). Celem ustawy jest określenie zasad ochrony środowiska oraz warunków korzystania z jego zasobów, z uwzględnieniem wymagań zrównoważonego rozwoju, a w szczególności: zasad ustalania warunków ochrony zasobów środowiska, warunków wprowadzania substancji lub energii do środowiska, kosztów korzystania ze środowiska.

8.3.10. Ustawa z dnia 3 lutego 1995 r. o ochronie gruntów rolnych i leśnych (Dz. U. 2017 r. Poz. 1161). Celem ustawy jest regulacja zasad ochrony gruntów rolnych i leśnych oraz rekultywacji i poprawiania wartości użytkowej gruntów.

Projektowany mpzp uwzględnia cele dokumentu wymienionego w pkt. 8.3.1, ponieważ ogólną podstawą ustaleń miejscowego planu jest zasada zrównoważonego rozwoju. Plan uwzględnia także cele dokumentu wymienionego w pkt. 8.3.2, ponieważ jego ustalenia w § 23 rozwiązują problem gospodarowania odpadami. Ustalenia dokumentu wymienionego w pkt. 8.3.3 i 8.3.5 są uwzględnione w § 10 projektu planu. Na mocy prawodawstwa polskiego zarówno projekt mpzp jak i niniejsza prognoza będą udostępniane społeczeństwu, wobec czego cele ochrony środowiska wymienione w dokumencie z pkt. 8.3.4 zostaną osiągnięte. Cele dokumentu z pkt. 8.3.6 są uwzględnione w rozdziale 2 projektu planu. Projektowany plan uwzględnia cele dokumentu wymienionego w pkt. 8.3.7 w rozdziale 3. Ustalenia dokumentu wymienionego w pkt. 8.3.8 są uwzględnione w § 18 i § 20 projektu planu.

9. Przewidywane znaczące oddziaływania w tym oddziaływanie bezpośrednie, pośrednie, wtórne, skumulowane, krótkoterminowe, średnioterminowe i długoterminowe, stałe i chwilowe oraz pozytywne i negatywne, na cele i przedmiot obszaru „Natura 2000” oraz integralność tego obszaru, a także na środowisko, a w szczególności na: różnorodność biologiczną, ludzi, zwierzęta, rośliny, wodę, powietrze, powierzchnię ziemi, krajobraz, klimat, zasoby naturalne, zabytki, dobra materialne, z uwzględnieniem zależności między tymi elementami środowiska i między oddziaływaniami na te elementy.

Teren objęty opracowaniem miejscowego planu zagospodarowania przestrzennego nie jest objęty strefą ochrony przyrody NATURA 2000. Zapisy projektowanego dokumentu nie wypłyną jakkolwiek negatywnie na najbliższej położone obszary chronione: Obszar Chronionego Krajobrazu „Pojezierze Północnej Suwalszczyzny”, Obszar Specjalnej Ochrony Ptaków Natura 2000 „Puszcza Augustowska”, Specjalny Obszar Ochrony Siedlisk Natura 2000 „Ostoja Augustowska” oraz Specjalny Obszar Ochrony Siedlisk Natura 2000 „Ostoja Wigierska”.

Projekt planu obejmuje głównie tereny rolnicze. Tylko wzdłuż ulicy Krzywólka oraz wzdłuż drogi powiatowej nr 1142B w kierunku Biała Woda- Żywa Woda, znajduje się kilka siedlisk rolniczych oraz kilka działek zabudowy mieszkaniowej nierolniczej.

Inwestycją strategiczną, ponad lokalną, jest odcinek obwodnicy miasta Suwałk przebiegający przez przedmiotowy teren. Inwestorem tego przedsięwzięcia jest Generalna Dyrekcja Dróg Krajowych i Autostrad w Warszawie. Teren pod obwodnicę został wrysowany na rysunku planu i jest oznaczony symbolem 1ICP.

Niniejsza prognoza nie analizuje oddziaływania na środowisko obwodnicy miasta Suwałk oznaczonej symbolem 1ICP, gdyż realizacja tej inwestycji została już przesądzona pozwoleniem na budowę wydanym przez Wojewodę Podlaskiego. Dla inwestycji tej przeprowadzono strategiczną ocenę oddziaływania na środowisko w czasie trwania której analizowano je wpływ na środowisko.

Do pozostałych funkcji wyznaczonych w planie będą należały: tereny rolne z wprowadzeniem zakazu zabudowy, dróg zbiorczych, tereny zabudowy zagrodowej, mieszkalnej jednorodzinnej, mieszkalno- usługowej, teren głównej drogi rowerowej o znaczeniu rekreacyjnym. Na terenach upraw rolnych, oznaczonych na rysunku symbolem R- ZN, zaleca się kształtowanie zieleni krajobrazowej oraz ciągów ekologicznych.

Proponowany rodzaj i skala zainwestowania wprowadzi zmiany w środowisku tej części miasta na etapie inwestycyjnym i funkcjonowania ustaleń planu. Konsekwencje realizacji planu mogą być następujące:

9.1 Etap inwestycyjny

Opracowanie miejscowego planu zagospodarowania przestrzennego północnej części rejonu Krzywólki w Suwałkach, umożliwi właściwe skomunikowanie tej części miasta, utrzymanie w strukturze przestrzennej tego obszaru terenów rolniczych i terenów do kształtowania zieleni krajobrazowej, wyłączonych z zabudowy.

Realizacja układu komunikacyjnego (nowej drogi 3KDZ i 4KDZ) bądź nowej zabudowy na terenach, na których będzie ona dopuszczona, może spowodować zagrożenia i uciążliwości mające wpływ na powierzchnię ziemi i gleby. Nastąpi zmiana dotychczasowej rzeźby terenu i czasowe zajęcie terenu pod drogi techniczne i place budów. Na jakość powietrza atmosferycznego będzie miała wpływ emisja gazów wylotowych z silników maszyn drogowych i środków transportu, pyłu prac ziemnych i ruchu pojazdów po nieutwardzonych nawierzchniach. Znaczną uciążliwością będzie emisja pyłu, fenolu, formaldehydu i naftalenu pochodząca z wytwarzania betonu, mas bitumicznych i składowisk kruszywa.

Na etapie inwestycyjnym może nastąpić zwiększenie ilości hałasu, ilości zanieczyszczeń spalinami, zanieczyszczenie gruntu produktami ropopochodnymi z ciężkiego sprzętu budowlanego. W trakcie realizacji obiektów kubaturowych zwiększona ilość związków wapnia i magnezu w powietrzu atmosferycznym pochodzić będzie między innymi od prowadzonych robót budowlanych.

9.2 Etap funkcjonowania ustaleń planu

▪ Zwierzęta i rośliny

Realizacja projektu spowoduje wyłączenie z zabudowy większości obszaru opracowania oraz utrzymanie terenów rolniczych i terenów do kształtowania zieleni krajobrazowej. Tylko na terenach dopuszczonych do zabudowy nastąpi zanikanie występujących naturalnie gatunków roślin, zmniejszenie terenów biologicznie czynnych, a zwierzyna śródpolna i ptaki będą zmuszone przesiedlić się w miejsca mniej dostępne dla człowieka.

▪ Atmosfera

Projektowane inwestycje w niewielkim stopniu przyczynią się do zwiększenia emisji zanieczyszczeń powietrza pochodzących od źródeł energii cieplnej, ponieważ projekt zawiera zalecenie stosowania dla nowej zabudowy indywidualnych źródeł ciepła, spełniających wymagania przepisów szczególnych w zakresie emisji zanieczyszczeń do powietrza, dopuszcza się zaopatrzenie z sieci c.o. lub gazowej.

Zwiększy się nieznacznie emisja zanieczyszczeń ze środków transportu poruszających się w nowo zagospodarowanych obszarach i obsługujących nowe inwestycje.

▪ **Klimat akustyczny**

Teren opracowania graniczy z ul. Krzywólka oraz drogą powiatową nr 1142B w kierunku Biała Woda- Żywa Woda i nr 1134B do wsi Potasznia, a co za tym idzie, narażony jest na emisję hałasu spowodowanego ruchem pojazdów.

Ponadto przez plan przebiega fragment projektowanej drogi 3KDZ, która z uwagi na swe parametry może generować hałas dla istniejącego i projektowanych w sąsiedztwie gospodarstw na obszarze 10RM.

Najwięcej hałasu związanego z komunikacją będzie związanego z funkcjonowaniem obwodnicy miasta Suwałk IICP. Jest to jednak inwestycja położona w dużej odległości od istniejącej i projektowanej zabudowy mieszkaniowej. Problem wpływu hałasu z obwodnicy miasta został szeroko przeanalizowany w Raportcie oddziaływania na środowisko realizacji obwodnicy miasta.

Dopuszczalne poziomy hałasu nie mogą przekraczać norm zapisanych w Rozporządzeniu Ministra Środowiska w sprawie dopuszczalnych poziomów hałasu w środowisku (Dz. U. z 2014 r. poz. 112).

▪ **Powierzchnia ziemi.**

Na zdecydowanej większości obszaru objętego planem nie przewiduje się przekształceń powierzchni ziemi, gdyż tereny te w planie będą pozostawione jako tereny rolnicze lub tereny rolnicze zalecane do kształtowania zieleni krajobrazowej i ciągów ekologicznych. Zakazuje się na nich zabudowy.

Rozbudowa układu komunikacyjnego oraz zabudowanie kilku działek zabudową mieszkaniową) spowoduje nieznaczne ograniczenie powierzchni biologicznie czynnych w stosunku do całego obszaru opracowania. Na terenach pod inwestycje przekształceniu ulegnie rzeźba terenu w wyniku prowadzonych prac ziemnych przygotowujących tereny na posadowienie nowej zabudowy. Wykonanie wykopów pod fundamenty budynków, spowoduje powstanie mas ziemnych, które będzie trzeba w odpowiedni sposób zagospodarować. Realizacja ustaleń planu prowadzi do wzrostu ilości odpadów komunalnych, które będą pochodziły z nowej zabudowy mieszkaniowej. W celu uniknięcia zanieczyszczenia gleby, zapisy planu ustalają nakaz zagospodarowania odpadów zgodnie z przepisami odrębnymi.

Czynnikiem, który może powodować degradację ziemi jest rozwój komunikacji. Powierzchnia gleby narażona jest na lokalne zanieczyszczenia substancjami ropopochodnymi oraz osadami. Jednak przewiduje się że będą to zjawiska marginalne.

Plan chroni powierzchnię gleby poprzez nakaz odprowadzenia ścieków sanitarnych z projektowanej i istniejącej zabudowy do miejskiej sieci kanalizacji sanitarnej. Dla realizacji tego celu należy zaprojektować i wybudować miejską sieć kanalizacji sanitarnej w ulicy 2KDZ oraz rozbudować istniejącą sieć kanalizacji sanitarnej poza obszarem objętym planem dostosowując ją do zwiększonego obciążenia ściekami. Do czasu realizacji niezbędnej miejskiej kanalizacji sanitarnej w ulicach, ścieki sanitarne należy odprowadzać do szczelnych zbiorników na nieczystości.

▪ **Grunty i roślinność**

Przedmiotowy teren jest obszarem w większości niezagospodarowanym, z dużym udziałem użytków rolnych. Ustalenia planu nie naruszają cennych elementów przyrodniczych. Dopuszcza się zabudowę mieszkaniową w południowo- wschodniej części planu, na terenie już częściowo zagospodarowanym, w oddaleniu od obszarów bogatych przyrodniczo. Zakres prac związanych z wykopami pod fundamenty domów wraz z infrastrukturą nie będą naruszać głębszych warstw podłoża. Przewidywany jest wzrost zanieczyszczeń kumulujących się w glebach na terenach sąsiadujących z drogą. Zagrożenie dla gleb i roślin stanowią rozprzestrzeniające się spaliny, pyły oraz solanki związane z zimowym utrzymaniem drogi.

▪ **Wody**

Jako rozwiązanie docelowe dla nowych terenów inwestycyjnych, projekt planu przewiduje zaopatrzenie w wodę z miejskiej sieci wodociągowej. Dla realizacji tego celu należy zaprojektować i wybudować miejską sieć wodociągową w ulicy 2KDZ oraz rozbudować istniejącą sieć wodociągową poza obszarem objętym planem dostosowując ją do zwiększonego zapotrzebowania na wodę. Do czasu realizacji miejskich sieci wodociągowych zaopatrzenie w wodę realizować indywidualnych ujęć wody. Wody opadowe i roztopowe z dróg publicznych odprowadzane będą do miejskiej sieci kanalizacji deszczowej, w pozostałych przypadkach do rowów przydrożnych. Dopuszcza się odprowadzanie wód opadowych i roztopowych do gruntu po spełnieniu warunków określonych w przepisach szczególnych. Rozwiązania gospodarki wodno- ściekowej zawarte w projekcie planu nie powinny doprowadzić do zanieczyszczeń wód podziemnych.

Ocena wpływu na jednolite części wód i osiągnięcie celów środowiskowych określonych w planach zagospodarowania wodami wynikającymi z realizacji założeń Ramowej Dyrektywy Wodnej.

Według „Planu gospodarowania wodami na obszarze dorzecza Niemna” (Uchwała Rady Ministrów z dnia 29 listopada 2016 r. (Dz. U. 2016 r. Poz. 1915)) oraz wg „Planu gospodarowania wodami na obszarze dorzecza Wisły” (Uchwała Rady Ministrów z dnia 28 listopada 2016 r. (Dz. U. 2016 r. Poz. 1911)), miasto Suwałki położone jest w następujących jednolitych częściach wód (JCW):

• jednolite części wód powierzchniowych (JCWP)

- PLRW8000186419 „Czarna Hańcza od wypływu z jeziora Hańcza do jeziora Wigry”- obszar dorzecza Niemna- naturalna część wód; stan dobry; osiągnięcie założonych celów środowiskowych uznano za zagrożone; przyjęto odstępstwa od założonych celów; wpływ działalności antropogenicznej na stan JCW generuje konieczność przesunięcia w czasie osiągnięcia celów środowiskowych z uwagi na brak rozwiązań technicznych możliwych do zastosowania w celu poprawy JCW;
- PLRW8000186432 „Dopływ z jeziora Staw”- obszar dorzecza Niemna- naturalna część wód; stan dobry; osiągnięcie założonych celów środowiskowych uznano za niezagrożone;
- PLRW80001864349 „Piertanka z jez. Krzywe Wigierskie, Pierty”- obszar dorzecza Niemna - naturalna część wód; stan dobry; osiągnięcie założonych celów środowiskowych uznano za niezagrożone;
- PLRW200018262247 „Szczeberka od źródeł do Blizny bez Blizny”- obszar dorzecza Wisły- naturalna część wód; stan zły; osiągnięcie założonych celów środowiskowych uznano za niezagrożone;

• jednolite części wód podziemnych (JCWPd)

- JCWPd nr 23- kod PLGW820023- obszar dorzecza Niemna, region wodny Niemna- stan ilościowy jednolitych części wód podziemnych oceniono jako dobry, stan chemiczny jako dobry a osiągnięcie celów środowiskowych uznano jako niezagrożone;
- JCWPd nr 34- obszar dorzecza Wisły/ obszar dorzecza Niemna, region wodny Środkowej Wisły/ region wodny Niemna- stan ilościowy jednolitych części wód podziemnych oceniono

jako dobry, stan chemiczny jako dobry a osiągnięcie celów środowiskowych uznano jako niezagrażone.

W „Planie gospodarowania wodami na obszarze dorzecza Wisły” i w „Planie gospodarowania wodami na obszarze dorzecza Niemna” szczególną rolę zajmuje podsumowanie działań zawartych w „Programie wodno- środowiskowym kraju” (PWŚK). Przy ustalaniu celów środowiskowych dla jednolitych części wód powierzchniowych brano pod uwagę aktualny stan JCWP w związku z wymaganym zgodnie z Ramową Dyrektywę Wodną (RDW) warunkiem nie pogarszania ich stanu. Ponadto, ustalając cele uwzględniano także różnicę pomiędzy naturalnymi, a silnie zmienionymi oraz sztucznymi częściami wód. Dla naturalnych części wód celem będzie osiągnięcie co najmniej dobrego stanu ekologicznego, dla silnie zmienionych i sztucznych części wód- co najmniej dobrego potencjału ekologicznego. Ponadto, w obydwu przypadkach, w celu osiągnięcia dobrego stanu/ potencjału konieczne będzie dodatkowo utrzymanie co najmniej dobrego stanu chemicznego.

Cele środowiskowe dla wód podziemnych określone w ww. „Planach...” to:

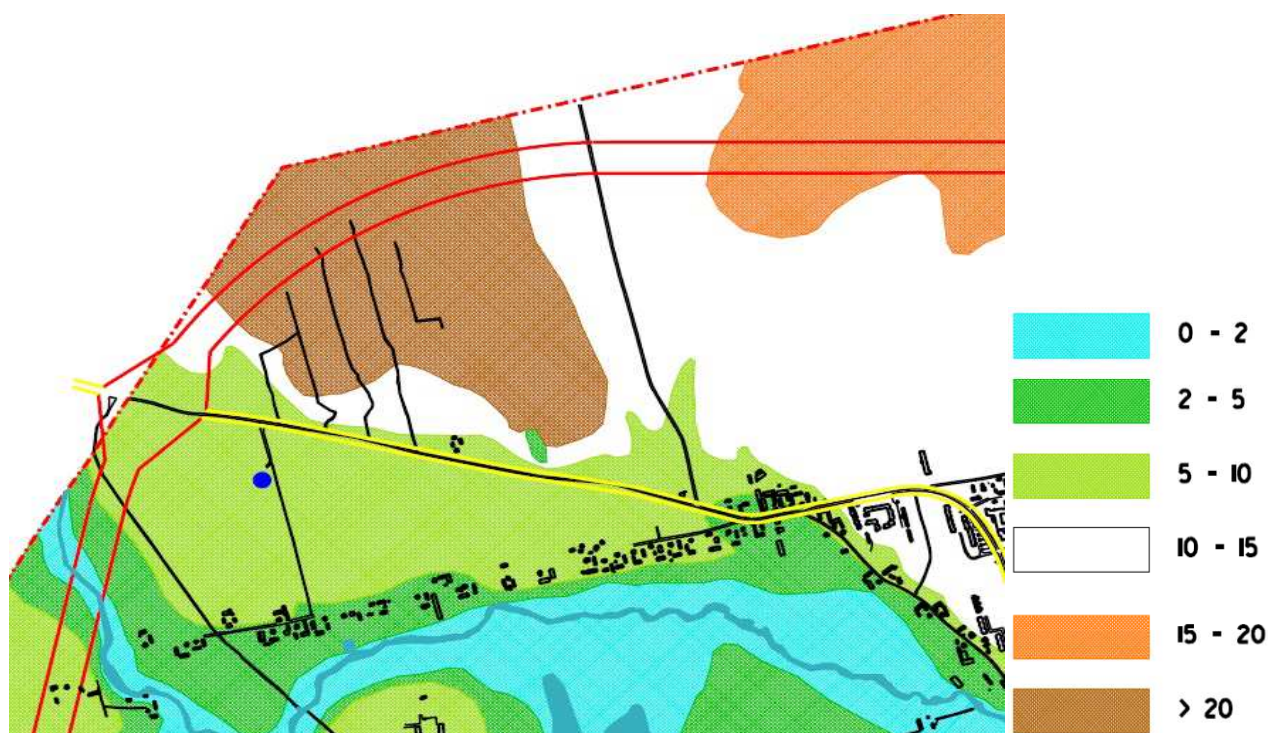
- zapobieganie dopływowi lub ograniczanie dopływu zanieczyszczeń do wód podziemnych;
- zapobieganie pogarszania się stanu wszystkich części wód podziemnych (z zastrzeżeniami wymienionymi w RDW);
- zapewnianie równowagi między poborem a zasilaniem wód podziemnych;
- wdrożenie działań niezbędnych do odwrócenia znaczącego i utrzymującego się rosnącego trendu stężenia każdego zanieczyszczenia powstałego wskutek działalności człowieka.

Docelowo, realizacja ustaleń miejscowego planu zagospodarowania przestrzennego północnej części rejonu Krzywólki w Suwałkach w zakresie gospodarki ściekowej, w tym wód opadowych, nie wpłynie na pogorszenie stanu jednolitych części wód powierzchniowych (JCWP)- PLRW8000186419 „Czarna Hańcza od wypływu z jeziora Hańcza do jeziora Wigry”- obszar dorzecza Niemna, w których znajduje się teren planu.

Realizacja ustaleń projektu ustaleń miejscowego planu zagospodarowania przestrzennego północnej części rejonu Krzywólki w Suwałkach nie stwarza zagrożenia dla osiągnięcia celów środowiskowych określonych w „Planie gospodarowania wodami na obszarze dorzecza Niemna” (2016) i w „Planie gospodarowania wodami na obszarze dorzecza Wisły” (2016).

Na przedmiotowym obszarze, głębokość do wód gruntowych zależy od miąższości warstwy przepuszczalnej, od intensywności i długotrwałości opadów atmosferycznych. Poziom zwierciadła występuje na głębokości od 2 do ponad 20 m p. p. t..

Poziom wód podziemnych obrazuje wyciąg z "Studium uwarunkowań ekofizjograficznych miasta Suwałki- 2004 r."- autor Mirosław Tatarata- mapa Nr 1.



Mapa. 1. Wyciąg z Mapy Uwarunkowań Hydrologicznych (w legendzie podano głębokość do pierwszego zwierciadła wód podziemnych w m pod powierzchnią terenu)

Środowisko gruntowo- wodne, szczególnie wód podziemnych, narażone jest na zanieczyszczenie z powodu:

- zanieczyszczenia atmosfery,
- brak skanalizowania terenów zabudowanych,
- nieszczelne zbiorniki ściekowe,
- nieodpowiednio zabezpieczone składowiska odpadów i wylewiska,
- szlaki komunikacyjne.

▪ **Krajobraz**

Projektowany plan obejmuje obszary intensywnie wykorzystywane rolniczo. Największą powierzchnię zajmują tu grunty orne. Realizacja planu zagospodarowania przestrzennego spowoduje trwałe zmiany w krajobrazie w związku z fragmentacją otwartych obszarów rolnych

poprzez obiekty liniowe do których należą obwodnica (jako inwestycja o szczeblu krajowym) oraz droga zbiorcza zaprojektowana w tym obszarze.

Zmiany w krajobrazie są nieuniknione i naturalne w procesie rozwoju terenów inwestycyjnych. Zapisy planu zakazują zabudowy na terenach oznaczonych symbolami R i R- ZN, co przerwie niekontrolowane chaotyczne powstawanie zabudowy mieszkalnej jednorodzinnej.

▪ **Ludzie**

Nie przewiduje się negatywnego oddziaływania ustaleń planu na jakość życia i zdrowie ludzi zamieszkujących obszarze opracowania. Projekt planu reguluje kwestie związane z gospodarką wodno- ściekową, kształtowaniem zieleni czy ochroną przed hałasem.

Korzyścią będzie powstanie nowych odcinków dróg, przebiegających na terenach rolnych, które usprawnią komunikację miasta i staną się alternatywą dla przeciążonych ulic śródmiejskich.

▪ **Klimat**

Projektowane zainwestowanie może mieć niewielki wpływ na klimat lokalny poprzez intensyfikację zabudowy i zwiększenie emisji zanieczyszczeń do atmosfery ze zwiększonego nieco ruchu pojazdów mechanicznych.

▪ **Zasoby naturalne**

W granicach planu nie zostały zewidencjonowane zasoby naturalne. Projekt dokumentu zakazuje wydobywania kopalin.

▪ **Zabytki**

Na obszarze objętym planem (w konturze oznaczonym symbolem 23R-ZN) występuje udokumentowane stanowisko archeologiczne ujęte w ewidencji zabytków- prawdopodobnie obozowisko z okresu mezolitu na obszarze 16-84 (12/4).

Zapisy projektu planu wskazują, iż w przypadku odkrycia w trakcie wykonania jakichkolwiek robót ziemnych przedmiotów, co do których istnieje przypuszczenie, iż są zabytkiem, inwestor i wykonawca robót są zobowiązani wstrzymać prace i zawiadomić o tym fakcie wojewódzkiego konserwatora zabytków lub Prezydenta Miasta Suwałk.

▪ **Dobra materialne**

W obszarze objętym opracowaniem planu występujące dobra materialne zostają zachowane.

10. Rozwiązania mające na celu zapobieganie, ograniczenie lub kompensację przyrodniczą negatywnych oddziaływań na środowisko, mogących być rezultatem realizacji projektowanego dokumentu, w szczególności na cele i przedmiot ochrony obszaru Natura 2000 oraz integralność tego obszaru.

Obszar opracowania graniczy od zachodu z Obszarem Chronionego Krajobrazu „Pojezierze Północnej Suwalszczyzny”, ustanowionego Uchwałą nr XII/88/15 Sejmiku Województwa Podlaskiego z dnia 22 czerwca 2015 r. w sprawie Obszaru Chronionego Krajobrazu „Pojezierze Północnej Suwalszczyzny” (Dz. U. Woj. Podlaskiego z dnia 26 czerwca 2015 r. poz. 2116).

W związku z brakiem ochrony obszaru przeznaczanego pod zainwestowanie formami ochrony przyrody i krajobrazu, w tym „Natura 2000”, nie występują ograniczenia w zagospodarowaniu analizowanego terenu z tego tytułu.

Celem zapobiegania i ograniczania negatywnych oddziaływań na środowisko w projekcie planu zagospodarowania przestrzennego północnej części rejonu Krzywólki w Suwałkach, znajdują się ustalenia łagodzące prognozowane ujemne skutki ich realizacji.

Za podstawę zapisów miejscowego planu zagospodarowania przestrzennego należy przyjąć zasadę zrównoważonego rozwoju. Zaleca się wprowadzenie zieleni towarzyszącej przy nowo powstałych obiektach oraz tworzenie zieleni izolacyjnej wzdłuż ciągów komunikacyjnych i parkingów.

Aby zminimalizować negatywne oddziaływanie projektu planu na środowisko, przyrodę i krajobraz kulturowy ustalono następujące zasady:

na obszarze objętym planem:

- a) nie zachodzą przesłanki do określenia granic i sposobów zagospodarowania terenów podlegających ochronie, ustalonych na podstawie odrębnych przepisów, w tym: terenów górniczych, obszarów szczególnego zagrożenia powodzią oraz obszarów osuwania się mas ziemnych,
- b) nie określa się szczegółowych zasad i warunków scalania i podziału nieruchomości dokonywanych zgodnie z Działem III, Rozdz. 2 ustawy z dnia 21 sierpnia 1997 r. o gospodarce nieruchomościami (t. j. Dz. U. z 2016 poz. 2147 ze zm.) ze względu na brak wyznaczonych w planie obszarów wymagających scaleń i podziałów nieruchomości,
- c) ustala się zasady i warunki podziałów geodezyjnych i łączy nieruchomości, dokonywanych w celu uzyskania działek o parametrach zgodnych z ustaleniami planu, na terenach przeznaczonych pod zabudowę,

- d) nie zachodzą przesłanki do określenia zasad ochrony dziedzictwa kulturowego i zabytków oraz dóbr kultury współczesnej, poza ogólnymi zasadami wymienionymi w rozdziale 3 tekstu uchwały,
- e) nie zachodzą przesłanki do określenia warunków wynikających z rekomendacji i wniosków zawartych w audycie krajobrazowym lub określenia granic krajobrazów priorytetowych,
- f) na podstawie przepisów odrębnych ustala się pas ograniczonego użytkowania terenu wzdłuż linii elektroenergetycznych WN-110kV o szerokości:
 - 40,0 m dla linii jednotorowej,
 - 45,0 m dla linii dwutorowej;
- g) na podstawie przepisów odrębnych ustala się pas ograniczonego użytkowania terenu wzdłuż radiolinii RTCN Suwałki/Krzemieniucha- SLR Kamień o szerokości 60,0 m, w którym dopuszcza się zabudowę nie wyższą niż 30,0 m,
- h) na podstawie przepisów odrębnych ustala się strefę ograniczonego użytkowania terenu, obejmującą obszar położony w odległości równej lub mniejszej od dziesięciokrotności wysokości istniejącej na terenie Gminy Suwałki elektrowni wiatrowej (~1500,0 m)- zgodnie z rysunkiem planu.

11. Rozwiązania alternatywne do rozwiązań zawartych w projektowanym dokumencie wraz z uzasadnieniem ich wyboru oraz opis metod dokonywania oceny prowadzącej do tego wyboru albo wyjaśnienie braku rozwiązań alternatywnych, w tym wskazania napotkanych trudności wynikających z niedostatków techniki lub luk we współczesnej wiedzy.

Projekt miejscowego planu zagospodarowania przestrzennego północnej części rejonu Krzywólki w Suwałkach obejmuje tereny o charakterze rolniczym, które zostaną zachowane jako takie oraz jako tereny do kształtowania zieleni krajobrazowej. Tylko w południowo- wschodniej część obszaru opracowania dopuszcza się zabudowę mieszkaniową. W planie wyznaczono także linie rozgraniczające obwodnicy Suwałk na realizację której obowiązuje pozwolenie na budowę wydane przez Wojewodę Podlaskiego. Najkorzystniejszy dla środowiska wariant przebiegu obwodnicy został wskazany w Decyzji o środowiskowych uwarunkowaniach przedsięwzięcia polegającego na budowie obwodnicy Suwałk. Podstawą wypracowania stanowiska w przedmiotowej sprawie stanowiły dokumenty przedstawione przez Inwestora wraz z raportem oddziaływania na środowisko.

Sposób zagospodarowania przedstawiony w projektowanym dokumencie nie wprowadza uciążliwych funkcji, stosuje rozwiązania przestrzenne i komunikacyjne w sposób najmniej ingerujący w środowisko przyrodnicze.

W związku z powyższym odstąpiono od projektowania rozwiązań alternatywnych na etapie opracowywania projektu planu.

12. Opis przewidywanych metod i częstotliwości monitoringu w przypadku znaczącego wpływu na środowisko, spowodowanego realizacją planu.

W związku z przyjętym zakresem ustaleń planu nie proponuje się przeprowadzania monitoringu skutków realizacji postanowień planu. Plan pozostawia jako dominującą istniejącą obecnie funkcję- użytkowanie rolnicze. W związku z powyższym nie przewiduje się negatywnego oddziaływania realizacji ustaleń planu na poszczególne komponenty środowiska: klimat akustyczny, stan powietrza oraz stan wód podziemnych.

Obowiązek zapobiegania, ograniczania oraz monitorowania oddziaływania przedsięwzięcia na środowisko jakim jest budowa obwodnicy Suwałk nakłada na inwestora decyzja Regionalnego Dyrektora Ochrony Środowiska o środowiskowych uwarunkowaniach WOOS-II.4200.1.2011. W/ w zapis znajduje się punkcie II cytowanej decyzji.

Ponadto w postanowieniu z dnia 19 grudnia 2016 r. (WOOS.4242.53.2016.DK) dotyczącym uzgodnienia realizacji przedsięwzięcia jakim jest budowa obwodnicy Suwałk-odcinek A, w pkt. V został nałożony obowiązek sporządzenia analizy porealizacyjnej w zakresie hałasu po upływie roku od dnia oddania przedsięwzięcia do użytkowania i przedstawienia w terminie 18 miesięcy od dnia oddania przedsięwzięcia do użytkowania Regionalnemu Dyrektorowi Ochrony Środowiska w Białymstoku.

13. Streszczenie sporządzone w języku niespecjalistycznym.

Prognozę oddziaływania na środowisko sporządzano równolegle z pracami nad projektem miejscowego planu zagospodarowania przestrzennego północnej części rejonu Krzywólki w Suwałkach. Dokument został opracowany zgodnie z wymogami aktów prawnych. Przeznaczenie obszaru objętego projektowanym planem jest zgodne z funkcją określoną w Studium uwarunkowań i kierunków zagospodarowania przestrzennego Gminy Miasta Suwałki.

Teren wskazany do opracowania planu o powierzchni ok. 156 ha, obejmuje tereny położone na północ od drogi powiatowej nr 1134B do wsi Potasznia w granicach miasta.

Teren wskazany do objęcia planem jest pofałdowany z niewielką ilością zieleni śródpolnej. Użytkowany jest rolniczo, w większości stanowi grunty orne i pastwiska. Wzdłuż ulicy Krzywólka oraz wzdłuż drogi powiatowej nr 1142B w kierunku Biała Woda- Żywa Woda, znajduje się kilka siedlisk rolniczych oraz kilka działek zabudowy mieszkaniowej nierolniczej.

Obszar opracowania graniczy od zachodu z Obszarem Chronionego Krajobrazu „Pojezierze Północnej Suwalszczyzny”, ustanowionego Uchwałą nr XII/88/15 Sejmiku Województwa Podlaskiego z dnia 22 czerwca 2015 r. w sprawie Obszaru Chronionego Krajobrazu „Pojezierze Północnej Suwalszczyzny” (Dz. U. Woj. Podlaskiego z dnia 26 czerwca 2015 r. poz. 2116).

Na obszarze objętym planem nie występują pomniki przyrody.

Na obszarze objętym planem (w konturze oznaczonym symbolem 23R-ZN) występuje udokumentowane stanowisko archeologiczne ujęte w ewidencji zabytków- prawdopodobnie obozowisko z okresu mezolitu na obszarze 16-84 (12/4).

W prognozie przedstawiono stan i funkcjonowanie środowiska (ukształtowanie powierzchni, budowa geologiczna, wody podziemne i roślinność) na tle zachodzących zmian. Prognoza przedstawia również zamierzenia planu oceniając jego wpływ na poszczególne komponenty środowiska, podając jednocześnie minimalizację ewentualnego złego wpływu na środowisko przyrodnicze.

W opracowaniu przedstawiono ustalenia projektu planu polegające na porządkowaniu istniejącego zagospodarowania w dostosowaniu do aktualnych wymogów prawnych i ocenę wpływu tych ustaleń na środowisko. Szeroko analizowano wpływ realizacji ustaleń planu na środowisko, następnie podano rozwiązania mające na celu zapobieganie i ograniczanie negatywnego oddziaływania ustaleń planu na środowisko.

W podsumowaniu stwierdzono, że realizacja ustaleń planu zagospodarowania przestrzennego północnej części rejonu Krzywólki w Suwałkach niesie ze sobą pewne nieodwracalne zmiany w środowisku przyrodniczym i krajobrazie w stosunku do stanu istniejącego.

Oddziaływanie związane z budową i funkcjonowaniem zachodniej obwodnicy miasta zostało szczegółowo przeanalizowane w raporcie o oddziaływaniu przedsięwzięcia na środowisko polegającego na budowie obwodnicy miasta Suwałk. Na podstawie powyższego dokumentu została wydana Decyzja o środowiskowych uwarunkowaniach, w której wskazany został najkorzystniejszy dla środowiska wariant oraz wyszczególnione zostały wymagania dotyczące ochrony środowiska konieczne do uwzględnienia w dokumentacji wymaganej do uzyskania decyzji o zezwoleniu na realizację inwestycji drogowej.

W podsumowaniu stwierdzono, że projektowane zainwestowanie przy zastosowaniu właściwych rozwiązań technicznych nie będzie stwarzało zagrożeń dla środowiska naturalnego i ludzi.

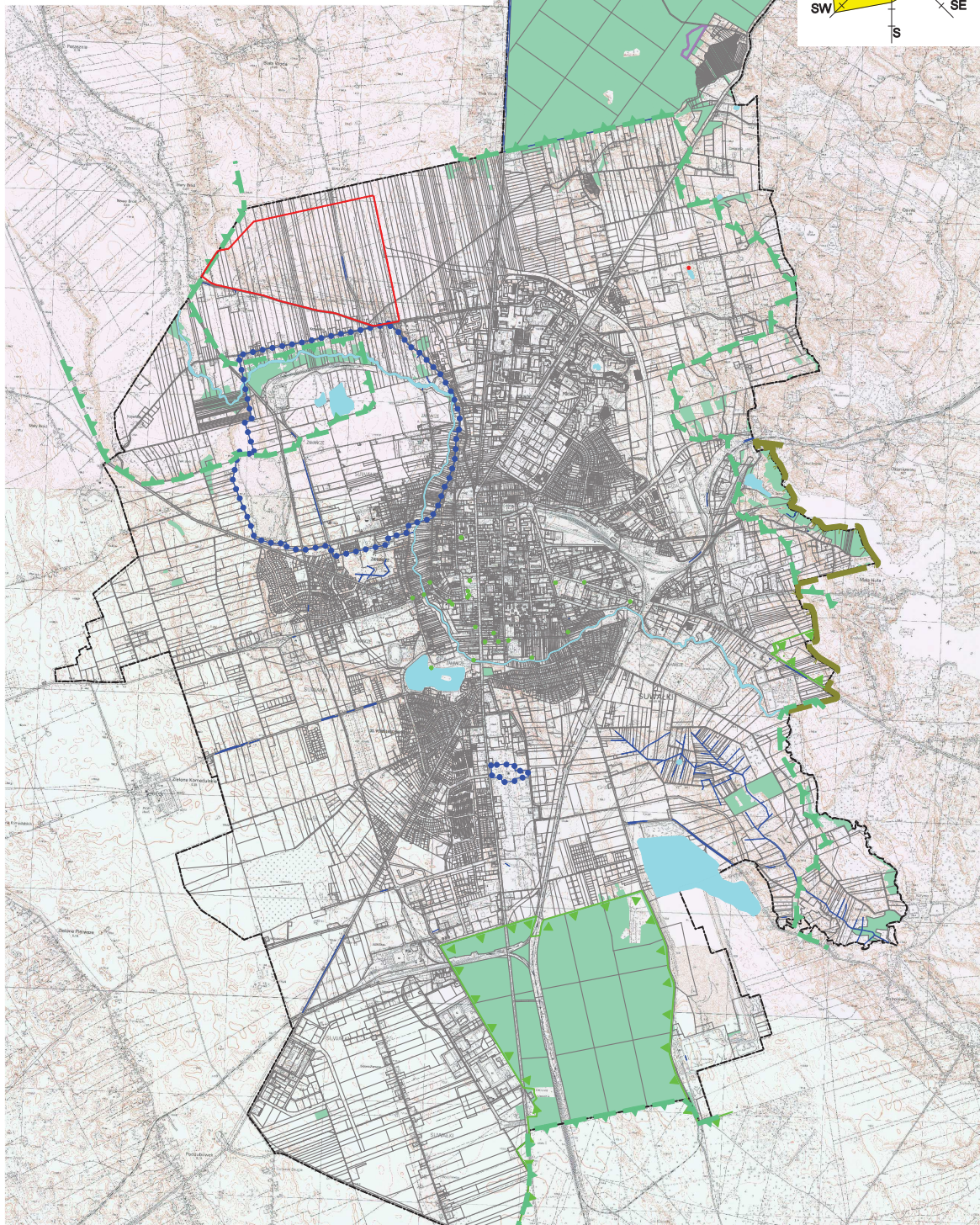
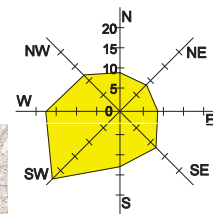
Oświadczenie

Oświadczam, że spełniam wymagania, o których mowa w art. 74 a ust. 2 ustawy z dnia 3 października 2008 r. o udostępnieniu informacji o środowisku i jego ochronie, udziale społeczeństwa w ochronie środowiska oraz o ocenach oddziaływania na środowisko (Dz. U. z 2017 r. poz. 1405, 1566, 1999, z 2018 r. poz. 810).

Bogdan Leszczyński

Miejscowy plan zagospodarowania przestrzennego północnej części rejonu Krzywólka w Suwałkach

Załącznik Nr 1 UWARUNKOWANIA PRZYRODNICZE
skala 1:45 000



- GRANICE MIASTA
- GRANICE OTULINY WIGIERSKIEGO PARKU NARODOWEGO
- GRANICE OBSZARÓW CHRONIONEGO KRAJOBRAZU
- REZERWAT PRZYRODY "CMENTARZYSKO JAĆWINGÓW"
- GRANICE OBSZARÓW NATURA 2000
- GRANICA ZEWNĘTRZNEGO TERENU OCHRONY POŚREDNIEJ UJĘĆ WODY
- POMNIKI PRZYRODY
- STANOWISKO DOKUMENTACYJNE
- LASY WG EWIDENCJI GRUNTÓW
- GRANICE MIEJSCOWEGO PLANU ZAGOSPODAROWANIA PRZESTRZENNEGO