

URZĄD MIEJSKI W SUWAŁKACH
WYDZIAŁ ARCHITEKTURY I GOSPODARKI PRZESTRZENNEJ
REFERAT URBANISTYKI

PROGNOZA ODDZIAŁYWANIA NA ŚRODOWISKO
miejscowego planu zagospodarowania przestrzennego rejonu ulic Piaskowej
i Dąbrówka w Suwałkach, województwo podlaskie



Opracowanie wykonał zespół w składzie:

mgr inż. inżynierii środowiska Sylwia Zadrożna

mgr inż. inżynierii środowiska Bogdan Leszczyński

Kierownik zespołu:

mgr inż. inżynierii środowiska Bogdan Leszczyński

Suwałki, maj 2018 r.

SPIS TREŚCI

1.	Informacje o zawartości, głównych celach projektowanego dokumentu oraz jego powiązanie z innymi dokumentami.	4
2.	Informacje o metodach zastosowanych przy sporządzaniu prognozy.	9
3.	Propozycje dotyczące przewidywanych metod analizy skutków realizacji postanowień projektowanego dokumentu oraz częstotliwości jej przeprowadzania.	11
4.	Informacje o możliwym transgranicznym oddziaływaniu na środowisko.	12
5.	Istniejący stan środowiska oraz potencjalne zmiany tego stanu w przypadku braku realizacji projektowanego dokumentu.	13
6.	Stan środowiska na obszarach objętych przewidywanym znaczącym oddziaływaniem.	20
7.	Istniejące problemy ochrony środowiska istotne z punktu widzenia realizacji projektowanego dokumentu, w szczególności dotyczące obszarów podlegających ochronie na podstawie ustawy z dnia 16 kwietnia 2004 r. o ochronie przyrody.	21
8.	Cele ochrony środowiska ustanowione na szczeblu międzynarodowym, wspólnotowym i krajowym, istotne z punktu widzenia projektowanego dokumentu, oraz sposoby, w jakich te cele i inne problemy środowiska zostały uwzględnione podczas opracowywania dokumentu.	23
9.	Przewidywane znaczące oddziaływania, w tym oddziaływanie, bezpośrednie, pośrednie, wtórne, skumulowane, krótkoterminowe, średnioterminowe i długoterminowe, stałe i chwilowe oraz pozytywne i negatywne, na cele i przedmiot obszaru „Natura 2000” oraz integralność tego obszaru, a także na środowisko, a w szczególności na: różnorodność biologiczną, ludzi, zwierzęta, rośliny, wodę, powietrze, powierzchnię ziemi, krajobraz, klimat, zasoby naturalne, zabytki, dobra materialne, z uwzględnieniem zależności między tymi elementami środowiska i między oddziaływaniami na te elementy.	30

10. Rozwiązania mające na celu zapobieganie, ograniczenie lub kompensację przyrodniczą negatywnych oddziaływań na środowisko, mogących być rezultatem realizacji projektowanego dokumentu, w szczególności na cele i przedmiot ochrony obszaru Natura 2000 oraz integralność tego obszaru. 37
11. Rozwiązania alternatywne do rozwiązań zawartych w projektowanym dokumencie wraz z uzasadnieniem ich wyboru oraz opis metod dokonywania oceny prowadzącej do tego wyboru albo wyjaśnienie braku rozwiązań alternatywnych, w tym wskazania napotkanych trudności wynikających z niedostatków techniki lub luk we współczesnej wiedzy. 38
12. Opis przewidywanych metod i częstotliwości monitoringu w przypadku znaczącego wpływu na środowisko, spowodowanego realizacją planu. 38
13. Streszczenie sporządzone w języku niespecjalistycznym. 39
14. Oświadczenie kierującego zespołem wykonującym prognozę, o spełnieniu wymagań, o których mowa w art. 74a ust.2 ustawy z dnia 3 października 2008 r. o udostępnieniu informacji o środowisku i jego ochronie, udziale społeczeństwa w ochronie środowiska oraz o ocenach oddziaływania na środowisko 41
15. Załączniki 42

1. Informacje o zawartości, głównych celach projektowanego dokumentu oraz jego powiązanie z innymi dokumentami.

Prognoza oddziaływania na środowisko została opracowana na potrzeby miejscowego planu zagospodarowania przestrzennego rejonu ulic Piaskowej i Dąbrówka w Suwałkach. Granice analizowanego obszaru zostały określone w załączniku graficznym do Uchwały Nr XXXI/376/2017 Rady Miejskiej w Suwałkach z dnia 29 marca 2017 r. Plan obejmuje obszar o łącznej powierzchni około 97,80 ha.

Główne cele opracowania miejscowego planu zagospodarowania przestrzennego rejonu ulic Piaskowej i Dąbrówka w Suwałkach: ,

- 1) ustalenie nowych zasad skomunikowania terenów objętych planem;
- 2) ustalenie zasad zabudowy i zagospodarowania;
- 3) uporządkowanie istniejącego zagospodarowania w dostosowaniu do aktualnego stanu prawnego i własnościowego;
- 4) ustalenie zasad inwestowania, w sposób wykluczający konflikty funkcjonalne, przestrzenne i komunikacyjne;
- 5) racjonalne wykorzystanie terenów, zgodnie z założonymi w Studium kierunkami polityki przestrzennej miasta.

Przedmiotem ustaleń zmiany planu są:

- 1) tereny dróg publicznych, oznaczone na rysunku planu symbolem KD;
- 2) tereny dróg wewnętrznych, oznaczone na rysunku planu symbolem KDW;
- 3) teren ciągu komunikacyjnego pieszo-jezdnego, oznaczony na rysunku planu symbolem CK;
- 4) teren bocznicy kolejowej, oznaczony na rysunku planu symbolem KKb;
- 5) tereny zabudowy mieszkaniowej jednorodzinnej, oznaczone na rysunku planu symbolem MN;
- 6) tereny zabudowy usługowej, oznaczone na rysunku planu symbolem U;
- 7) tereny usług sportu i rekreacji, oznaczone na rysunku planu symbolem US;
- 8) tereny zabudowy produkcyjnej, składów i magazynów, oznaczone na rysunku planu symbolem P;
- 9) tereny infrastruktury technicznej elektroenergetyki, oznaczone na rysunku planu symbolem E;
- 10) tereny infrastruktury technicznej ciepłownictwa, oznaczone na rysunku planu symbolem C;
- 11) tereny infrastruktury technicznej przeznaczone pod inwestycje z zakresu ciepłownictwa lub energetyki, oznaczone na rysunku planu symbolem E/C;

- 12) tereny zabudowy zagrodowej, oznaczone na rysunku planu symbolem RM;
- 13) tereny rolnicze, oznaczone na rysunku planu symbolem R;
- 14) tereny rolnicze z dopuszczeniem zalesienia, oznaczone na rysunku planu symbolem R/LS;
- 15) tereny zieleni nieurządzonej o funkcji krajobrazowej, oznaczone na rysunku planu symbolem ZN;
- 16) tereny lasów, oznaczone na rysunku planu symbolem LS.

Ustalenia z zakresu obsługi przez infrastrukturę techniczną zostały podane w rozdziale 4 tekstu planu.

Zapisy zaproponowane w projekcie miejscowego planu zagospodarowania przestrzennego są zgodne z następującymi dokumentami nadrzędnymi:

- „Planem zagospodarowania przestrzennego Województwa Podlaskiego” zatwierdzonym uchwałą Sejmiku Województwa Podlaskiego nr XXXVI/330/17 z dnia 22 maja 2017 r. (Dz. Urz. Woj. Podlaskiego 2017. 2777)

Cele zagospodarowania przestrzennego nawiązujące do celów określonych w „Koncepcji polityki przestrzennego zagospodarowania kraju”, innych dokumentach rządowych oraz strategii rozwoju województwa podlaskiego, odnoszące się do:

1. Efektywnego wykorzystania stanu zagospodarowania;
2. Tworzenia warunków do poprawy jakości życia i rozwoju zrównoważonego;
3. Zwiększenia konkurencyjności województwa.

Założenia zapisane w projekcie miejscowego planu zagospodarowania przestrzennego są spójne z „Planem zagospodarowania przestrzennego Województwa Podlaskiego” w zakresie:

- zagospodarowania terenu z uwzględnieniem zasady zrównoważonego rozwoju,*
- adaptacji istniejących dóbr materialnych.*

- „Programem Ochrony Środowiska Województwa Podlaskiego na lata 2017- 2020 z perspektywą do 2024 roku” uchwalonym Uchwałą Nr XXIX/262/2016 Sejmiku Województwa Podlaskiego z dnia 24 października 2016 r.

Wśród najistotniejszych celów tego programu należy wymienić:

1. spełnienie wymagań w zakresie jakości powietrza,
2. poprawa efektywności energetycznej,
3. ograniczenie emisji hałasu,

4. ochrona przed polami elektromagnetycznymi,
5. racjonalizacja gospodarowania zasobami wodnymi i zapewnienie dobrej jakości wody pitnej,
6. poprawa jakości wód powierzchniowych i podziemnych,
7. racjonalne gospodarowanie odpadami,
8. zachowanie różnorodności biologicznej, poprzez przywracanie, utrzymanie właściwego stanu ochrony siedlisk i gatunków.

W projektowanym dokumencie znalazły się główne założenia i zasady mające odzwierciedlenie w „Programie Ochrony Środowiska Województwa Podlaskiego na lata 2017- 2020 z perspektywą do 2024 roku”:

- *utrzymanie norm odnośnie dopuszczalnych poziomów hałasu w środowisku określonych w przepisach szczególnych poprzez regulacje linii rozgraniczających w odpowiedniej odległości od zabudowy,*
- *rozbudowa sieci kanalizacji sanitarnej i sieci wodociągowej.*
- „Strategia zrównoważonego rozwoju miasta Suwałki do roku 2020” uchwaloną uchwałą Nr LI/563/2014 Rady Miejskiej w Suwałkach z dnia 30 lipca 2014 r.

Główne cele strategiczne zapisane w dokumencie:

1. Wzrost konkurencyjności gospodarczej;
2. Poprawa warunków życia;
3. Racjonalne wykorzystanie zasobów przyrodniczych i ład przestrzenny;
4. Poprawa dostępności komunikacyjnej;
5. Wzrost znaczenia współpracy w procesach rozwojowych.

Założenia sformułowane w „Strategii zrównoważonego rozwoju miasta Suwałki do roku 2020” częściowo są wprowadzane poprzez realizacje miejscowego planu zagospodarowania przestrzennego:

- *określenie zasad modernizacji, rozbudowy i budowy systemów komunikacji infrastruktury technicznej,*
- *zagospodarowanie terenu przy uwzględnieniu wskaźników powierzchni biologicznie czynnej w odniesieniu do powierzchni działki budowlanej.*

- „Studium uwarunkowań i kierunków zagospodarowania przestrzennego gminy miasta Suwałki” uchwalonym uchwałą Nr XX/232/2016 Rady Miejskiej w Suwałkach z dnia 25 maja 2016 r.

Zgodnie z ustaleniami zawartymi na rysunku Studium uwarunkowań i kierunków zagospodarowania przestrzennego miasta Suwałk, w granicach objętych projektem planu występują obszary rozmieszczenia inwestycji celu publicznego o znaczeniu lokalnym i ponadlokalnym, obszary zurbanizowane, tereny rolne stanowiące potencjalne rezerwy terenów pod zabudowę, tereny zalecane do kształtowania zieleni krajobrazowej i ciągów ekologicznych oraz lasy. Ponadto, południowa część terenów objętych planem, pokrywa się z wyznaczonymi na rysunku Studium obszarami wymagającymi przekształceń, rehabilitacji lub rekultywacji.

Obszar objęty granicami opracowania planu zawiera się w granicach wyznaczonych na rysunku Studium jednostek podstawowych: C10 i C11.

Jak wynika z ustaleń tekstu Studium, dla jednostki podstawowej C10 funkcją dominującą jest funkcja produkcyjno- przemysłowa. Jako kierunki zmian dla ww. jednostki zakłada się uporządkowanie istniejącej zabudowy, przekształcenia i rehabilitację.

Dla jednostki podstawowej C11 funkcją dominującą są tereny rolne i zieleń krajobrazowa oraz ciągi ekologiczne. Jako kierunki zmian dla ww. jednostki zakłada się zachowanie dotychczasowego zagospodarowania terenów w celu ochrony jego walorów przyrodniczych, ograniczoną zabudowę podmiejską mieszkaniową jednorodzinną o niskiej intensywności.

Przeznaczenie w miejscowym planie zagospodarowania przestrzennego terenów pod realizację inwestycji, stanowiących kontynuację istniejącej w tym rejonie miasta zabudowy, jest zatem zgodne z ustaleniami obowiązującego Studium uwarunkowań i kierunków zagospodarowania przestrzennego miasta Suwałki, uchwalonego uchwałą Nr XX/232/2016 Rady Miejskiej w Suwałkach z dnia 25 maja 2016 r.

- „Programem ochrony środowiska dla miasta Suwałki na lata 2016-20” uchwalonym uchwałą Nr XVIII/205/2016 Rady Miejskiej w Suwałkach z dnia 30 marca 2016 r.

Obszary interwencji Programu- do roku 2020- obejmują:

- 1) ochronę powietrza,
- 2) poprawę klimatu akustycznego,
- 3) ochronę przed polem elektromagnetycznym,
- 4) ochronę zasobów wód powierzchniowych i poprawę jakości wód,
- 5) poprawę gospodarki wodno- ściekowej,

- 6) racjonalne użytkowanie zasobów geologicznych,
- 7) racjonalne użytkowanie gleby,
- 8) poprawę systemu gospodarki odpadami i zapobieganie powstawaniu odpadów,
- 9) ochronę zasobów przyrodniczych,
- 10) wzrost świadomości ekologicznej mieszkańców.

Założenia zapisane w „Programie ochrony środowiska dla miasta Suwałki na lata 2016- 2020” znalazły swoje odzwierciedlenie w planie zagospodarowania przestrzennego:

- *utrzymanie norm odnośnie dopuszczalnych poziomów hałasu w środowisku określonych w przepisach szczególnych, poprzez kształtowanie układu komunikacyjnego, odsunięciu linii zabudowy w planie zagospodarowania przestrzennego,*
 - *ochrona wód powierzchniowych.*
- „Regulaminem utrzymania czystości i porządku na terenie miasta Suwałk” uchwalonym uchwałą Nr XXXVII/473/2017 Rady Miejskiej w Suwałkach z dnia 25 października 2017 r.

Dokument określa:

1. Wymagania w zakresie utrzymania czystości i porządku na terenie nieruchomości w mieście Suwałki;
2. Rodzaje i minimalna pojemność pojemników przeznaczonych do zbierania odpadów komunalnych na terenie nieruchomości oraz na drogach publicznych oraz warunki rozmieszczania tych pojemników i ich utrzymania w odpowiednim stanie sanitarnym, porządkowym i technicznym;
3. Częstotliwość i sposób pozbywania się odpadów komunalnych lub nieczystości ciekłych z nieruchomości oraz z terenów przeznaczonych do użytku publicznego;
4. Obowiązki osób utrzymujących zwierzęta domowe, mające na celu ochronę przed zagrożeniem lub uciążliwością dla ludzi oraz przed zanieczyszczeniem terenów przeznaczonych do wspólnego użytku;
5. Wymagania w zakresie utrzymywania zwierząt gospodarskich na terenach wyłączonych z produkcji rolniczej, w tym także zakazu ich utrzymywania na określonych obszarach lub w poszczególnych nieruchomościach;
6. Obszary podlegające obowiązkowej deratyzacji i terminy jej przeprowadzania.

Ustalenia planu zagospodarowania przestrzennego dotyczące gospodarki odpadami są zgodne z „Regulaminem utrzymania czystości i porządku na terenie miasta Suwałk”.

- „Strategicznym planem adaptacji dla sektorów i obszarów wrażliwych na zmiany klimatu do roku 2020 z perspektywą do roku 2030”

Plan wskazuje cele i kierunki działań adaptacyjnych, które należy podjąć w najbardziej wrażliwych sektorach i obszarach w okresie do roku 2020 w celu ograniczenia zagrożeń dla rozwoju społecznego i gospodarczego, wynikających ze zmian klimatu. W obszarze gospodarki przestrzennej i terenów zurbanizowanych zmiany klimatyczne będą prowadziły do zmniejszenia zasobów przestrzeni dostępnej dla danego typu prowadzonej lub planowanej działalności m. in. ze względu na zwiększone ryzyko powodziowe, wzrost ryzyka osuwiskowego, nasilenie procesów erozji wodnej i wietrznej, deficyt wody, podniesienie, a także obniżenie poziomu wód gruntowych.

Obszary zurbanizowane zagrożone są bezpośrednio szczególnie trzema zjawiskami: intensyfikacją miejskiej wyspy ciepła i silnymi ulewami powodującymi podtopienia oraz suszą sprzyjającą deficytowi wody w miastach. Kierunki działań adaptacyjnych do zmian klimatu w obszarze gospodarki przestrzennej i budownictwa dotyczą w szczególności skutecznej ochrony terenów zabudowy istniejącej i projektowanej przed osuwiskami, ruchami masowymi ziemi oraz niebezpieczeństwem powodzi. W obszarze objętym planem nie występują obszary szczególnego zagrożenia powodzią, osuwiska oraz tereny zagrożone ruchami masowymi.

2. Informacje o metodach zastosowanych przy sporządzaniu prognozy.

Prognozę oddziaływania na środowisko przyrodnicze projektu miejscowego planu zagospodarowania przestrzennego rejonu ulic Piaskowej i Dąbrówka w Suwałkach opracowano na podstawie:

- ustawy z dnia 3 października 2008 r. o udostępnianiu informacji o środowisku i jego ochronie, udziale społeczeństwa w ochronie środowiska oraz o ocenach oddziaływania na środowisko (Dz. U. z 2017 r. poz. 1405, 1566, 1999, z 2018 r. poz. 810),
- ustawy „Prawo ochrony środowiska” (Dz. U. z 2018 r. poz. 799),
- art. 17 pkt. 4 ustawy z dnia 27 marca o planowaniu i zagospodarowaniu przestrzennym (Dz. U. z 2017 r. poz. 1073 i poz. 1566),
- uchwały XXXI/376/2017 Rady Miejskiej w Suwałkach z dnia 29 marca 2017 r. w sprawie przystąpienia do sporządzenia miejscowego planu zagospodarowania przestrzennego rejonu ulic Piaskowej i Dąbrówka w Suwałkach.

Zakres i stopień szczegółowości informacji, które są zawarte w prognozie oddziaływania na środowisko do projektu miejscowego planu zagospodarowania przestrzennego rejonu ulic

Piaskowej i Dąbrówka w Suwałkach został uzgodniony z Regionalną Dyрекcją Ochrony Środowiska w Białymstoku pismem sygnatura: WSTI.411.1.7.2017.DKV z dnia 5 maja 2017 r. i Państwowym Powiatowym Inspektorem Sanitarnym w Suwałkach pismem sygnatura: NZ.4462.13.2017 z dnia 26 kwietnia 2017 r..

Zgodnie z art. 17 pkt. 4 Ustawy z dnia 27 marca 2003 r. o planowaniu i zagospodarowaniu przestrzennym (Dz. U. z 2017 r. poz. 1073 i poz. 1566) projekt planu miejscowego sporządza się wraz z prognozą oddziaływania na środowisko przyrodnicze.

Celem prognozy jest określenie wpływu na środowisko:

- skutków wynikających z projektowanego przeznaczenia terenu,
- skutków realizacji projektu miejscowego planu na poszczególne komponenty środowiska we wzajemnym ich powiązaniu i krajobraz.

Prognoza ocenia:

- stan i funkcjonowanie środowiska,
- rozwiązania funkcjonalno- przestrzenne projektu planu w aspekcie uwarunkowań ekofizjograficznych i zgodności z przepisami prawa z zakresu ochrony środowiska,
- zagrożenia dla środowiska i zmiany w krajobrazie.

Prognoza niniejsza składa się z części opisowej i załącznika graficznego (uwarunkowania przyrodnicze).

W prognozie zastosowano następujące metody prognozowania:

- indukcyjno- opisową,
- analogii środowiskowych,
- diagnozy stanu środowiska na podstawie kartowania terenowego jako punktu wyjścia ekstrapolacji w przyszłość,
- analiz kartograficznych.

Prognozę oddziaływania na środowisko dotyczącą projektu miejscowego planu zagospodarowania przestrzennego rejonu ulic Piaskowej i Dąbrówka w Suwałkach sporządzono na podstawie wizji terenu oraz analizy następujących materiałów:

- Opracowanie fizjograficzne ogólne do planu ogólnego zagospodarowania przestrzennego aglomeracji m. Suwałki woj. suwalskie z 1979 r.,
- Studium uwarunkowań ekofizjograficznych miasta Suwałki z 2004 r.,
- Analiza i ocena zasobów przyrodniczych miasta Suwałk 2010,

- Opracowanie ekofizjograficzne podstawowe- na potrzeby opracowania miejscowego planu zagospodarowania przestrzennego rejonu ulic Piaskowej i Dąbrówka w Suwałkach; województwo podlaskie,
- Studium uwarunkowań i kierunków zagospodarowania przestrzennego miasta Suwałk uchwalonego Uchwałą Nr XX/232/2016 Rady Miejskiej w Suwałkach z dnia 25 maja 2016 roku,
- Opracowanie Ekofizjograficzne Miasta Suwałki dla potrzeb Studium uwarunkowań i kierunków zagospodarowania przestrzennego miasta Suwałk z 2015 roku,
- Klimat województwa podlaskiego- IMiGW Andrzej Górniak.

3. Propozycje dotyczące przewidywanych metod analizy skutków realizacji postanowień projektowanego dokumentu oraz częstotliwości jej przeprowadzania.

W związku z charakterem dokumentu, którego zapisy są wytycznymi do pozwoleń na budowę w tym rejonie miasta, stopień i zakres jego realizacji będzie weryfikowany przynajmniej raz na 4 lata. Sprawozdanie z realizacji polityki przestrzennej miasta zgodnie z art. 32 ustawy z dnia 27 marca 2003 r. o planowaniu i zagospodarowaniu przestrzennym (Dz. U. z 2017 r. poz. 1073 i poz. 1566) Prezydent Miasta przeprowadza przynajmniej raz w ciągu kadencji.

Przedmiotowy teren jest w znacznej części niezagospodarowany. Jest to obszar w przeważającej części użytkowany rolniczo. Zachodnią oraz południowo- zachodnią część zakresu opracowania stanowi zabudowa przemysłowa (PEC w Suwałkach Sp. z o. o., PGE Dystrybucja S.A. oraz inne spółki) i nieużytki rolne. Północny zakres opracowania obejmuje rozproszoną zabudowę mieszkaniową jednorodzinną i zagrodową oraz tereny leśne. Wschodnią część opracowania stanowi zabudowa mieszkaniowa jednorodzinna, tereny rolne oraz leśne.

Teren opracowania jest bogaty przyrodniczo, ponieważ praktycznie połowa obszaru opracowania w kierunku wschodnim, objęta jest Obszarem Chronionego Krajobrazu "Pojezierze Północnej Suwalszczyzny". W obszarze tym plan utrzymuje i rozszerza obszarowo istniejące zagospodarowanie: zabudowę mieszkaniową jednorodziną oraz usługi sportu i rekreacji.

Pozostały obszar o słabych walorach przyrodniczych przeznaczony został pod rozwój istniejących tam funkcji: tj.: infrastruktury technicznej elektroenergetyki i ciepłownictwa oraz zabudowy produkcyjnej, składów i magazynów. Większość obszaru opracowania pozostaje w dotychczasowym użytkowaniu.

Tereny, które plan przeznacza pod nowe funkcje stanowią kontynuację już istniejącego zagospodarowania. W związku z tym nie proponuje się przeprowadzania monitoringu skutków realizacji postanowień projektowanego dokumentu z tego tytułu.

Należałoby zwrócić szczególną uwagę na realizację planu w zakresie ochrony istniejącego drzewostanu, przestrzegania ograniczeń wynikających z obszarów przyrodniczych objętych ochroną prawną. Należy stosować rozwiązania projektowe chroniące środowisko przed nadmiernym hałasem, wibracjami, zanieczyszczeniami powietrza, wody i gleb zgodnie z przepisami szczególnymi.

Opracowanie miejscowego planu zagospodarowania przestrzennego rejonu ulic Piaskowej i Dąbrówka w Suwałkach przyczyni się do ustalenia zasad inwestowania i sposobu skomunikowania w sposób wykluczający konflikty funkcjonalne i przestrzenne, wyznaczy nowe tereny budowlane wraz z obsługującą infrastrukturą techniczną, uwzględni zadania publiczne.

Zarówno na rysunku planu, jak i w tekście planu określone zostało przeznaczenie terenów oraz linie rozgraniczające tereny o różnym przeznaczeniu lub różnych zasadach zagospodarowania.

4. Informacje o możliwym transgranicznym oddziaływaniu na środowisko.

Miasto Suwałki zlokalizowane jest w linii prostej około 24 km od granicy litewskiej, 30 km od granicy Rosji (Obwód Kaliningradzki), 40 km od granicy białoruskiej. Są to nasi najbliżsi sąsiedzi. Pozostałe państwa sąsiadujące z Polską takie jak Ukraina, Słowacja, Czechy, Niemcy oddalone są kilkaset kilometrów od Suwałk.

Ze względu na dopuszczone do realizacji inwestycje, które nie są zaliczane do przedsięwzięć mogących zawsze znacząco oddziaływać na środowisko wskazanych w §1 rozporządzenia rady ministrów z dnia 9 listopada 2010 r. w sprawie przedsięwzięć mogących znacząco oddziaływać na środowisko (Dz. U. z dnia 12 listopada 2010 r.) nie stwierdza się możliwości znaczącego transgranicznego oddziaływania na środowisko na skutek realizacji projektu miejscowego planu zagospodarowania przestrzennego rejonu ulic Piaskowej i Dąbrówka w Suwałkach.

Nie przewiduje się negatywnego oddziaływania zrealizowanych w ramach planu przedsięwzięć na tereny bezpośrednio sąsiadujące, na tereny położone poza granicą miasta, a tym bardziej na tereny najbliższych naszych sąsiadów tj. Rosji, Litwy i Białorusi.

W związku z powyższym nie zachodzi potrzeba wszczęcia postępowania w sprawie transgranicznego oddziaływania pochodzącego z terytorium Rzeczypospolitej Polskiej w przypadku projektów polityk, strategii, planów i programów określonego w art. 113 ustawy z dnia

3 października 2008 r. o udostępnieniu informacji o środowisku i jego ochronie, udziale społeczeństwa w ochronie środowiska oraz o ocenach oddziaływania na środowisko (Dz. U. z 2017 r. poz. 1405, 1566, 1999, z 2018 r. poz. 810).

5. Istniejący stan środowiska oraz potencjalne zmiany w przypadku braku realizacji projektowanego dokumentu.

Miasto Suwałki jest miastem na prawach powiatu miejskiego położonym w północno-wschodniej części województwa podlaskiego.

Obszar wskazany do opracowania planu o powierzchni ok. 97,80 ha, obejmuje tereny zabudowane i zainwestowane oraz tereny rolne i leśne, położone we wschodniej części miasta. Granicę planu stanowią: od zachodu droga gminna, od północy granice działek o numerach geodezyjnych: 24849/1, 24825/2, 24856, od wschodu granica administracyjna miasta pokrywająca się z linią brzegową jeziora Dąbrówka, od południa granica administracyjna miasta i ul. Piaskowa.

Powierzchnia terenu jest bardzo urozmaicona. Północno wschodnia granica opracowania pokrywa się z linią brzegową jeziora Dąbrówka. Teren wznosi się stromo od brzegów jeziora Dąbrówka w kierunku zachodnim, tworząc wzgórze w centralnej części opracowania, które opada w kierunku zachodnim aż do ulicy dojazdowej do PEC. Szczyt wzgórza tworzy garb biegnący z południa na północ dzielący obszar opracowania na dwa odmienne pod względem krajobrazowym i użytkowym tereny. Rozległy teren zachodni, stanowią nieużytki rolne i obszary poeksploatacyjne pozyskiwania kruszywa budowlanego, porastające roślinnością ruderalną i segetalną i sporadycznie rosnącymi samosiewkami drzew: przede wszystkim brzozy i sosny. Na niewielkiej części tego obszaru w jego południowo- zachodniej części zlokalizowane są przedsiębiorstwa i zakłady przemysłowe. Największe z nich to:

- firma produkująca okna drewniane,
- firma prowadząca roboty sanitarne,
- firmy i zakłady związane z zaopatrzeniem w energię ciepłą i elektryczną całego miasta takie jak Przedsiębiorstwo Energetyki Ciepłej Spółka z o.o. ze zlokalizowanymi na jej terenie kotłami na węgiel, kominem, składem opału i żużla, bocznicą kolejową, zapleczem technicznym i socjalnym oraz PGE Dystrybucja S.A. Oddział Białystok, Rejon Energetyczny Suwałki ze zlokalizowanym na jej terenie GPZ-etem oraz zapleczem technicznym, socjalnym, budynkami administracyjnymi, biurowymi,
- Wojewódzki Inspektoratu Ochrony Środowiska w Białymstoku Delegatura w Suwałkach z budynkami biurowymi, laboratorium, zapleczem socjalnym i technicznym.

Omawiany, zachodni teren charakteryzuje się typowo przemysłowym krajobrazem, ze stalowymi słupami wysokiego napięcia, najwyższym kominem w Suwałkach, budynkami produkcyjnymi, magazynowymi, technicznymi, naziemną i podziemną siecią sanitarną, energetyczną i transportową (obszar ten przedstawia zdjęcie na stronie tytułowej niniejszego opracowania).

Teren wschodniej części opracowania, to skłon wzgórza opadający do jeziora Dąbrówka. Teren ten jest o wiele ciekawszy pod względem krajobrazowym i przyrodniczym. Wyższe partie stoku są to nieużytkowane grunty rolne. W środkowej części stoku usytuowane zostało osiedle domów jednorodzinnych będące kontynuacją znajdującej się tuż obok miejscowości Mała Huta, zlokalizowanej już na gruntach gminy wiejskiej Suwałki. Ze względu na wyniesienie tego terenu ponad powierzchnię wody położonych od niego na wschód jezior, roztacza się z tego miejsca bardzo ładny widok. Teren jest bardzo atrakcyjny krajobrazowo i rozciąga się z niego w kierunku północnym panorama jeziora Dąbrówka i lasów Wigierskiego Parku Narodowego.

Wzdłuż stoku przebiega droga gmina umożliwiającą dojazd do budynków mieszkalnych jednorodzinnych i nielicznych gospodarstw wiejskich. Teren poniżej drogi, aż do samego brzegu jeziora Dąbrówka w większości porośnięty jest lasem łęgowym o dużym stopniu naturalności. Duże spadki terenu zostały wykorzystane do realizacji wyciągu narciarskiego zlokalizowanego w północnej części obszaru opracowania.



Fot. 1 Zdjęcie przedstawiające osiedle domów jednorodzinnych przy ul. Dąbrówka z jeziorem Dąbrówka

Wyciąg i stok narciarski zlokalizowany został na obszarze byłego gospodarstwa rolnego, a budynki: mieszkalny i gospodarcze zostały przystosowane do nowych funkcji sportowo-

rekreacyjnych. Teren ten służy mieszkańcom miasta do uprawiania narciarstwa zjazdowego i jest jedynym tego typu obiektem w granicach administracyjnych miasta Suwałk. Zasadny wydaje się więc jego dalszy rozwój w kierunku obiektu sportowo-rekreacyjnego, powszechnie dostępnego.

Na terenie objętym planem nie występują obiekty wpisane do rejestru zabytków oraz obiekty o wartościach kulturowych, objęte ochroną prawną na podstawie przepisów o ochronie zabytków.

Na terenie objętym planem występują obszary przyrodnicze objęte ochroną prawną. Część terenu opracowania zawiera się w granicach Obszaru Chronionego Krajobrazu „Pojezierze Północnej Suwalszczyzny”, ustanowionego Uchwałą nr XII/88/15 Sejmiku Województwa Podlaskiego z dnia 22 czerwca 2015r. w sprawie Obszaru Chronionego Krajobrazu „Pojezierze Północnej Suwalszczyzny” (Dz. Urz. Woj. Podlaskiego z dnia 26 czerwca 2015 r. poz. 2116).

Granica administracyjna miasta na omawianym terenie pokrywa się ponadto z granicą otuliny Wigierskiego Parku Narodowego.

Na terenie objętym planem nie występują inne obszary przyrodnicze objęte ochroną prawną, określone w ustawie „O ochronie przyrody”, w tym pomniki przyrody.

Pod względem fizyczno- geograficznym opracowywany teren leży w obrębie Pojezierza Litewskiego, mikroregion Obniżenie Suwalskie i wchodzi w skład mezoregionu Równina Augustowska. Mikroregion Obniżenie Suwalskie położony jest na poziomie 150- 190 m n. p. m.. Jest to szeroki szlak odpływu fluwioglacjalnego, na osi którego wcięta jest meandrująca dolina rzeki Czarnej Hańczy z wyraźnymi poziomami tarasowymi.

W dolinie Czarnej Hańczy wyróżnia się trzy tarasy erozyjno-akumulacyjne:

- taras I- zalewowy, w poziomie ok. 0,5 m nad średnim stanem rzeki,
- taras II- nadzalewowy, sandrowy, wznosi się od 6,5 do 8,5 m ponad poziom rzeki, występuje on wyraźnie po obu brzegach rzeki; na tym tarasie zlokalizowana jest znaczna część miasta Suwałki,
- taras III- sandrowy o charakterze szczątkowym, wznosi się on na wysokość od 11 do 19 m ponad poziom rzeki.

W północnej części obszaru miasta i na jego wschodnich obrzeżach przeważają powierzchniowo wysoczyzny moreny dennej i czołowej oraz kemy. Wysoczyzny morenowe zbudowane są głównie z glin zwałowych oraz z piasków i żwirów akumulacji lodowcowej. W kemach przeważają piaski i żwiry. Średnie wysokości wierzchowiny wysoczyzny morenowej wynoszą 190- 200 m n. p. m., a kulminacja osiąga 230 m n. p. m. (maksymalna wysokość obszaru miasta)- występuje w północnej części miasta, na granicy administracyjnej z gminą Jeleniewo. Spadki terenu są bardzo zróżnicowane.

Południowo- zachodnia część obszaru opracowania to taras nadzalewowy I rzeki Czarnej Hańczy o mało zróżnicowanej rzeźbie. Obszar opracowania rozciąga się na poziomie 165,0- 173,0 m n. p. m..

Pod względem geologiczno- gruntowym taras nadzalewowy I zbudowany jest głównie z piasków gliniastych lekkich oraz piasków luźnych i żwirów, utworów akumulacji wodnolodowcowej tworząc grunty mineralne sypkie, wykształcone jako piaski i żwiry o różnych frakcjach z dużym udziałem frakcji kamienistej. Taras zalewowy tworzą czarne ziemie zdegradowane.

Zachodnia część terenu opracowania to taras nadzalewowy II rzeki Czarnej Hańczy o wyrównanej rzeźbie terenu.

Obszar północnej części opracowania to wzgórza moreny czołowej akumulacyjnej oraz wysoczyzny morenowe pagórkowate, gdzie wysokości sięgają 185,7 m n. p. m., a także równiny torfowe pochodzenia organicznego formy holocenińskiej. Są to płaskie, podmokłe powierzchnie powstałe w miejscu zagłębień jeziornych i większych zagłębień terenowych.

Rzeźbę terenu wschodniej części opracowania stanowi wysoczyzna morenowa pagórkowata o urozmaiconej rzeźbie i wysokościach. Obszar opracowania rozciąga się na poziomie 143,3- 170,0 m n. p. m..

Centralna i południowa część objęta zakresem opracowania to wzgórza moreny czołowej akumulacyjnej o silnie urozmaiconej rzeźbie terenu. Obszar opracowania rozciąga się na poziomie 163,0- 181,8 m n. p. m..

Wysokość wód gruntowych w większości stanowi bezpieczny poziom dla lokalizacji nowej zabudowy. Należy jednak zachować bezpieczną odległość zabudowy od terenów podmokłych, w miejscach występowania wód podsiąkających. Piaski gliniaste lekkie i żwiry stanowią korzystne podłoże dla budownictwa. Niekorzystne dla budownictwa będą grunty pochodzenia organicznego: gleby torfowe i murszowo- torfowe.

Środowisko gruntowo- wodne, szczególnie wód podziemnych, może być narażone na zanieczyszczenie w wyniku:

- lokalizacji na terenie aglomeracji miejskiej,
- braku izolacji pierwszej użytkowej warstwy wodonośnej,
- występowania w podłożu gruntowym utworów dobrze przepuszczalnych.

Pod względem klimatycznym teren znajduje się w obrębie dzielnicy mazurskiej. Jest to najchłodniejszy region- suwalski, subregion suwalsko- sejneński z najsilniejszymi cechami kontynentalizmu.

Średnia temperatura roczna za wielolecie 1961- 95 w Suwałkach wynosi 6.1° C i jest najniższa w woj. podlaskim, co świadczy o wyjątkowo chłodnym typie panujących tu warunkach klimatycznych.

Styczeń jest miesiącem najchłodniejszym, a lipiec najcieplejszym. Lipiec i sierpień to miesiące, w których nie notowano ujemnych temperatur powietrza.

Z danych za wielolecie /1951- 1980/ wynika, że w Suwałkach temperatura od 5 do 15°C utrzymuje się przez ponad 4 miesiące, pogoda bardzo ciepła trwa średnio 70 dni tj. najkrócej w regionie. Dni ze średnią dobową temperaturą powietrza poniżej zera jest o 7 więcej niż w Białymstoku. Jest to najdłuższy czas trwania tego typu pogody w ciągu roku w nizinnej części kraju.

Suwałki znajdują się na terenach, które w porównaniu z pozostałymi obszarami Polski otrzymują najniższe sumy bezpośredniego promieniowania słonecznego.

Lokalne warunki klimatyczne modyfikowane są przez rzeźbę i zagospodarowanie terenu oraz wody powierzchniowe i roślinność. Tereny o niekorzystnych warunkach klimatu lokalnego położone są w korytarzu rzeki Czarnej Hańczy. Występuje tu akumulacja chłodnego powietrza wskutek grawitacyjnego spływu z miejsc wyniesionych oraz spadek temperatury w wyniku nocnego wypromieniowania.

Dominującymi kierunkami wiatru są kierunki zachodnie i południowo- zachodnie. Najczęściej wstępują wiatry o prędkości 2- 4 m/s i one sprzyjają rozprzestrzenianiu się zanieczyszczeń. Róże wiatru w latach 1961- 1995 obrazuje zał. nr 1.

Stan higieny atmosfery na obszarze objętym planem nie budzi zastrzeżeń. Z danych państwowego monitoringu środowiska wynika, że w rejonie opracowania nie występują przekroczenia wartości dopuszczalnych stężeń zanieczyszczeń pyłowych i gazowych (pył zawieszany, dwutlenek siarki, dwutlenek azotu).

Struktura przyrodnicza obszaru i powiązania przyrodnicze

Badany teren położony jest w krajobrazie o bogatych walorach przyrodniczych, w zasięgu oddziaływania od strony wschodniej Obszaru Chronionego Krajobrazu „Pojezierze Północnej Suwalszczyzny”. Na wschód od miasta rozciągają się malownicze tereny objęte ochroną w ramach Wigierskiego Parku Narodowego. Obszar obejmuje bardzo malowniczy i dobrze zachowany fragment krajobrazu polodowcowego.

Na przedmiotowym obszarze występują tereny leśne, monokultury rolne, półnaturalne i antropogeniczne zbiorowiska łąkowe oraz zieleń urządzona przy budynkach mieszkalnych

jednorodzinnych i terenach infrastruktury technicznej. Tereny przemysłowe charakteryzuje uboga roślinność.

Fauna

Fauna miasta Suwałki składa się z:

- gatunków, które przetrwały okres zabudowy i przystosowały się do życia w nowych warunkach środowiskowych np. nietoperze,
- gatunków stale bytujących w mieście, które zasiedlają nowe tereny zieleni,
- gatunków, które wnikają do aglomeracji miejskiej z innych środowisk np. bóbr,
- gatunków wprowadzonych świadomie lub mimowolnie przez człowieka, które zaadaptowały się do specyficznych wymagań ekologicznych panujących w mieście.

Najliczniejszą grupę zwierząt stanowią bezkręgowce, przede wszystkim owady. Występuje tu wiele gatunków należących do ważek, pluskwiaków, muchówek, błonkówek, chrząszczy, mrówek i motyli.

Fragment rzeki Czarnej Hańczy, leżący w granicach miasta, zalicza się do tzw. krainy wód łososiowatych. Najpospolitsze gatunki występujące to: pstrąg potokowy, szczupak, płoć, okoń oraz strzebla potokowa. Na ugorach, murawach i terenach podmokłych występuje kilka gatunków płazów: jaszczurka, padalec. Do najczęściej obserwowanych na terenie Suwałk przedstawicieli ptaków należą: wróbel, mazurek, dymówka, oknówka, pliszka, gawron, kawka, wrona siwa, sroka i sójka. Na zbiornikach i ciekach wodnych na terenie miasta występuje kaczka krzyżówka, łabędź, mewa śmieszka. W pobliżu osiedli ludzkich na terenie miasta występuje bóbr europejski. Bóbr należy do ssaków chronionych. Nory tego gryzonia można spotkać w kompleksie Arkadia oraz przy rzece Czarna Hańcza.

Suwałki są miastem, do którego może dość swobodnie przenikać wiele gatunków zwierząt występujących w sąsiednich środowiskach. Ułatwieniem w przemieszczaniu się zwierząt w kierunku miasta i przebywanie nim, są kompleksy leśne przylegające do miasta i leżące w jego granicach.

Obecnie w granicach administracyjnych Suwałk znajdują się następujące obiekty przyrodnicze objęte ochroną prawną:

- obszar specjalnej ochrony ptaków OSO Natura 2000 „Puszcza Augustowska” (PLB200002) zgodnie z Rozporządzeniem Ministra Środowiska z dnia 12 stycznia 2011 roku w sprawie obszarów specjalnej ochrony ptaków Dz. U. Nr 25, poz. 133- obejmuje fragment położonego w południowej części miasta Lasu Suwalskiego, stanowiącego część kompleksu leśnego

Puszczy Augustowskiej. Obszar OSO powołany został ze względu na konieczność ochrony wielu cennych i chronionych gatunków ptaków oraz ich siedlisk w ramach Europejskiej Sieci Ekologicznej Natura 2000;

- projektowany Specjalny Obszar Ochrony Siedlisk Natura 2000 „Ostoja Wigierska” (PLH200004), zatwierdzony przez Komisję Europejską decyzją z dnia 10 stycznia 2011 r.;
- projektowany Specjalny Obszar Ochrony Siedlisk Natura 2000 „Ostoja Augustowska” (PLH200005), zatwierdzony przez Komisję Europejską decyzją z dnia 10 stycznia 2011 r.;
- rezerwat przyrody „Cmentarzysko Jaćwingów” (4,1 ha)- rezerwat archeologiczny utworzony w 1959 r. w celu ochrony fragmentu boru świeżego z cmentarzyskiem Jaćwingów. Na niewielkiej powierzchni rezerwatu mieści się kilkanaście kurhanów pochodzących z II– IV wieku naszej ery;
- Obszar Chronionego Krajobrazu „Pojezierze Północnej Suwalszczyzny” zgodnie z Uchwałą Nr XII/88/15 Sejmiku Województwa Podlaskiego z dnia 22 czerwca 2015 r. (Dz. Urz. Woj. Podl. z 26.06.2015 r. poz. 2116) - obejmuje północną część miasta oraz rzekę Czarna Hańcza. Celem powołania obszaru jest zachowanie półnaturalnego krajobrazu o urozmaiconej rzeźbie terenu, z licznymi jeziorami, kemami, ozami i wzniesieniami morenowymi;
- stanowisko dokumentacyjne „Szwajcaria” (uchwała Rady Miejskiej z 1995 roku)- odsłonięcie geologiczne położone w północno- wschodniej części miasta, przy ul. Czarnoziem 1, powołane celem zachowania stanowiska geologicznego z różnowiekowymi poziomami glacialnymi (gliny zwałowe) i dzielącymi je osadami interglacjału eemskiego (torfy i mułki), powstałymi około 100 000 lat p. n. e. Jest to jedyne w północno-wschodniej Polsce stanowiskiem osadów eemskich odsłoniętych na powierzchni;
- pomniki przyrody- pomnikami przyrody na terenie Suwałk są wyróżniające się pojedyncze drzewa, objęte ochroną na mocy rozporządzenia wojewody (suwalskiego i podlaskiego) oraz w uchwałą Prezydium WRN w Białymstoku i uchwałą Rady Miejskiej w Suwałkach. Aktualnie na terenie miasta są 22 pomniki przyrody. Jest to jednak liczba zmienna, co jest wynikiem zarówno powoływania nowych obiektów chronionych, jak i usuwania starych, np. ze względu na stan zdrowotny i uszkodzenia.

Uwarunkowania przyrodnicze obrazuje załącznik nr 1.

Za podstawę projektowanych działań planistycznych należy przyjąć zasadę zrównoważonego rozwoju. Plan ten będzie kontynuacją dotychczasowych opracowań planistycznych i będzie zgodny z rozwiązaniami przewidywanymi w „Studium uwarunkowań

i kierunków zagospodarowania przestrzennego Gminy Miasta Suwałk”. Wiodącymi funkcjami terenu będą: budownictwo mieszkaniowe jednorodzinne, tereny zabudowy produkcyjnej, składów i magazynów, tereny infrastruktury technicznej oraz tereny sportu i rekreacji. Większość terenu pozostaje nadal w użytkowaniu rolniczym oraz jako tereny leśne.

Potencjalne zmiany stanu środowiska w przypadku braku realizacji projektowanego dokumentu:

- utrzymanie istniejącego stanu środowiska lub jego pogorszenie,
- nieład przestrzenny i architektoniczny w związku z kontynuacją rozwoju zabudowy mieszkaniowej jednorodzinnej ,
- degradacja środowiska, poprzez zaśmiecanie przestrzeni wolnych od zabudowy,
- nieuwzględnienie zadań publicznych w kształtowaniu przestrzeni w tej części miasta (zapewnienie rezerwy terenu dla funkcji komunikacyjnej i infrastruktury technicznej),
- kształtowanie zbyt niskiego udziału terenów zielonych, zwłaszcza zieleni rekreacyjnej w nawiązaniu do zabudowy i powiązań komunikacyjnych,
- pozwolenia na budowę będą wydawane na podstawie decyzji o warunkach zabudowy.

Z uwagi na fakt, że zapisy planu chronią miejsca cenne przyrodniczo, a wprowadzenie nowych funkcji przewidziane jest w obszarze przekształconym rolniczo, niewrażliwym na zmiany w użytkowaniu, istniejąca i projektowana funkcja zabudowy mieszkalnej jednorodzinnej, terenów sportu i rekreacji oraz właściwe skomunikowanie tej części miasta czynią skutki planu dla środowiska obojętne. Projektowane funkcje planu na terenie Obszaru Chronionego Krajobrazu nie będą miały ujemnego wpływu na stan środowiska naturalnego, ponieważ mają one na celu uporządkowanie istniejącego zagospodarowania.

6. Stan środowiska na obszarach objętych przewidywanym znaczącym oddziaływaniem.

Projekt miejscowego planu zagospodarowania obejmuje tereny w rejonie ulic Piaskowej i Dąbrówka w granicach określonych na rysunku planu.

Celem regulacji prawnych zawartych w ustaleniach planu jest ustalenie nowych zasad zagospodarowania i skomunikowania terenów objętych planem, z jednoczesną minimalizacją skutków wpływu ustaleń planu na środowisko przyrodnicze.

Analiza i ocena stanu środowiska terenu położonego w północno- zachodniej oraz w południowo- zachodniej części obszaru objętego projektem planu wykazała, że jest na poziomie

dobrym lecz całkowicie zmienionym przez działalność człowieka. Analizowany teren jest zainwestowany przez zabudowę przemysłową.

Analizując obszar położony we wschodniej części opracowania można uznać, że jest na poziomie bardzo dobrym. Z uwagi na swoje walory przyrodnicze i krajobrazowe, wszedł on w system Obszaru Chronionego Krajobrazu „Pojezierze Północnej Suwalszczyzny”. Na zainwestowanie od strony wschodniej projektowanego planu składa się zabudowa mieszkalna jednorodzinna.

Pozostały dominujący obszar stanowią tereny leśne oraz rolnicze, sklasyfikowane jako grunty orne V i VI klasy bonitacyjnej. Są one w większości porośnięte zbożami i trawami, a tam gdzie zaprzestano praktyk rolniczych zaobserwować można samosiewy drzew.

Ze względu na proponowany sposób zagospodarowania terenu objętego planem, charakter i wielkość inwestycji dopuszczonych do realizacji, które to inwestycje nie są nawet zaliczane do przedsięwzięć mogących zawsze znacząco oddziaływać na środowisko nie przewiduje się negatywnego oddziaływania zrealizowanych w ramach planu przedsięwzięć na bezpośrednio sąsiadujące tereny.

W związku z powyższym zaniechano przedstawienia stanu środowiska na obszarach objętych przewidywanym znaczącym oddziaływaniem, gdyż takich obszarów się nie przewiduje, dostosowując zakres prognozy do zawartości i stopnia szczegółowości projektowanego dokumentu oraz przyjęcia tego dokumentu w procesie opracowywania projektów dokumentów powiązanych z tym dokumentem zgodnie z art. 52 ust. 1 ustawy z dnia 3 października 2008 r. o udostępnieniu informacji o środowisku i jego ochronie, udziale społeczeństwa w ochronie środowiska oraz o ocenach oddziaływania na środowisko (Dz. U. z 2017 r. poz. 1405, 1566, 1999, z 2018 r. poz. 810).

7. Istniejące problemy ochrony środowiska istotne z punktu widzenia realizacji projektowanego dokumentu, w szczególności dotyczące obszarów podlegających ochronie na podstawie ustawy z dnia 16 kwietnia 2004 r. o ochronie przyrody.

Ze względu na walory krajobrazowe zachodni obszar opracowania wciągnięty jest w Obszar Chronionego Krajobrazu ustanowionego Uchwałą Nr XII/88/15 Sejmiku Województwa Podlaskiego z dnia 22 czerwca 2015 r. w sprawie Obszaru Chronionego Krajobrazu „Pojezierze Północnej Suwalszczyzny” (Dz. Urz. Woj. Podlaskiego 2015.2116).

Zgodnie z § 4 pkt 1 Uchwały:

„ Na obszarze zakazuje się:

- 1) zabijania dziko występujących zwierząt, niszczenia ich nor, legowisk, innych schronień i miejsc rozrodu oraz tarlisk, złożonej ikry, z wyjątkiem amatorskiego połowu ryb oraz wykonywania czynności związanych z racjonalną gospodarką rolną, leśną, rybacką i łowiecką;
- 2) likwidowania i niszczenia zadrzewień śródpolnych, przydrożnych i nadwodnych, jeżeli nie wynikają one z potrzeby ochrony przeciwpowodziowej i zapewnienia bezpieczeństwa ruchu drogowego lub wodnego lub budowy, odbudowy, utrzymania, remontów lub naprawy urządzeń wodnych;
- 3) wydobywania do celów gospodarczych skał, w tym torfu, oraz skamieniałości, w tym kopalnych szczątków roślin i zwierząt, a także minerałów i bursztynu;
- 4) wykonywania prac ziemnych trwale zniekształcających rzeźbę terenu, z wyjątkiem prac związanych z zabezpieczeniem przeciwsztormowym, przeciwpowodziowym lub przeciwosuwiskowym lub utrzymaniem, budową, odbudową, naprawą lub remontem urządzeń wodnych;
- 5) dokonywania zmian stosunków wodnych, jeżeli służą innym celom niż ochrona przyrody lub zrównoważone wykorzystanie użytków rolnych i leśnych oraz racjonalna gospodarka wodna lub rybacka;
- 6) likwidowania naturalnych zbiorników wodnych, starorzeczy i obszarów wodno-błotnych;
- 7) lokalizowania obiektów budowlanych w pasie szerokości 100 m od linii brzegów rzek, jezior i innych zbiorników wodnych, z wyjątkiem urządzeń wodnych oraz obiektów służących prowadzeniu racjonalnej gospodarki rolnej, leśnej lub rybackiej.”

Według § 4 pkt 3 ust. 6 uchwały zakaz, o którym mowa w § 4 ust. 1 pkt 7 nie dotyczy: „terenów w granicach administracyjnych miasta Suwałki, z wyłączeniem doliny rzeki Czarna Hańcza.”

W poprzednio obowiązującym rozporządzeniu Wojewody Podlaskiego nr 20/05 z dnia 25 stycznia 2005 r. w sprawie Obszaru Chronionego Krajobrazu „Pojezierze Północnej Suwalszczyzny” (Dz. U. Woj. Podl. Nr 54 poz. 733 i nr 180, poz. 2098) tereny w granicach administracyjnych miasta Suwałk nie były wyłączone z zakazu „lokalizowania obiektów budowlanych w pasie szerokości 100 m od linii brzegów rzek, jezior i innych zbiorników wodnych, z wyjątkiem urządzeń wodnych oraz obiektów służących prowadzeniu racjonalnej gospodarki rolnej, leśnej lub rybackiej”. Wyłączenie to zostało wprowadzone dopiero w 2007 roku rozporządzeniem nr 15/07 Wojewody Podlaskiego z dnia 14 listopada 2007 r. zmieniającym rozporządzenie w sprawie Obszaru Chronionego Krajobrazu „Pojezierze Północnej Suwalszczyzny”. Zmiana ta została wprowadzona przez Wojewodę Podlaskiego na wniosek

Prezydenta Miasta Suwałk, a celem jej było umożliwienie realizacji wyciągu narciarskiego w Dąbrówce w obecnym kształcie i powszechnie dostępne zagospodarowanie rekreacyjno-turystyczne brzegu jeziora Dąbrówka.

8. Cele ochrony środowiska ustanowione na szczeblu międzynarodowym, wspólnotowym i krajowym, istotne z punktu widzenia projektowanego dokumentu, oraz sposoby, w jakich te cele i inne problemy środowiska zostały uwzględnione podczas opracowywania dokumentu.

8.1. Dokumenty ustanowione na szczeblu międzynarodowym

Idea zrównoważonego rozwoju, na której opiera się analizowany dokument, uwzględnia trzy procesy pozostające ze sobą w równowadze: ochrona środowiska i racjonalna gospodarka zasobami naturalnymi, wzrost gospodarczy i sprawiedliwy podział korzyści z niego wynikających oraz rozwój społeczny. Poszczególne cele ochrony środowiska ustanowione na szczeblu międzynarodowym, również oparte zostały na bazie zasady zrównoważonego rozwoju. Zostały one zapisane w tzw. Protokołach do Konwencji Narodów Zjednoczonych, do których Polska również przystąpiła. Wśród tych Konwencji znajdują się:

8.1.1. Konwencja sporządzona w Aarhus dnia 25 czerwca 1998 r. o dostępie do informacji, udziale społeczeństwa w podejmowaniu decyzji oraz dostępie do sprawiedliwości w sprawach dotyczących ochrony środowiska (Dz. U. 2003. 78. 706 z późn. zm.). Jej celem jest zagwarantowanie uprawnień obywateli do dostępu do informacji, udziału w podejmowaniu decyzji oraz dostępu do wymiaru sprawiedliwości w sprawach dotyczących środowiska.

8.1.2. Ramowa konwencja Narodów Zjednoczonych w sprawie zmian klimatu, sporządzona w Nowym Jorku w 1992 r. dnia 9 maja 1992 r. (Dz. U. 1996. 53. 238). Celem podstawowym tej konwencji jest doprowadzenie, zgodnie z właściwymi postanowieniami konwencji, do ustabilizowania koncentracji gazów cieplarnianych w atmosferze na poziomie, który zapobiegłby niebezpiecznej antropogenicznej ingerencji w system klimatyczny. Dla uniknięcia zagrożenia produkcji żywności i dla umożliwienia zrównoważonego rozwoju ekonomicznego poziom taki powinien być osiągnięty w okresie wystarczającym do naturalnej adaptacji ekosystemów do zmian klimatu.

- 8.1.3. Protokół z Kioto do ramowej Konwencji Narodów Zjednoczonych, w sprawie zmian klimatu, sporządzony w Kioto dnia 11 grudnia 1997 r.** (Dz. U. 2005. 203. 1684). Celem dokumentu jest walka ze zmianami klimatu. Szczegółowy cel polegał na ograniczeniu całkowitej emisji gazów cieplarnianych krajów rozwiniętych o co najmniej 5% w latach 2008–2012 w stosunku do poziomu z 1990 r.
- 8.1.4. Konwencja o ocenach oddziaływania na środowisko w kontekście transgranicznym, sporządzona w Espoo dnia 25 lutego 1991 r.** (Dz. U. 1999. 96. 1110). Celem konwencji jest podejmowanie przez strony środków mających na celu zapobieganie, redukcję i kontrolowanie znaczącego szkodliwego oddziaływania transgranicznego na środowisko; ustanowienie procedury ocen oddziaływania na środowisko oraz wzajemne powiadamianie się stron o planowanej potencjalnie szkodliwej działalności.
- 8.1.5. Protokół Montrealski w sprawie substancji zubożających warstwę ozonową, sporządzony w Montrealu dnia 16 września 1987 r.** (Dz. U. 1992. 98. 490 z późn. zm.). Celem protokołu jest przeciwdziałanie dziurze ozonowej.
- 8.1.6. Konwencja Wiedeńska o ochronie warstwy ozonowej, sporządzona w Wiedniu dnia 22 marca 1985 r.** (Dz. U. 1992. 98. 488). Głównym celem tej Konwencji jest ochrona zdrowia ludzkiego i środowiska przed negatywnymi skutkami wynikającymi z działalności zmieniającej lub mogącej zmienić warstwę ozonową.
- 8.1.7. Konwencja w sprawie transgranicznego zanieczyszczenia powietrza na dalekie odległości, sporządzona w Genewie dnia 13 listopada 1979 r.** (Dz. U. 1985. 60. 311 z późn. zm.). Podstawowym celem Konwencji dla stron jest zobowiązanie, by chronić człowieka i jego środowisko przed zanieczyszczeniem powietrza oraz dążyć do ograniczenia i tak dalece, jak to jest możliwe, do stopniowego zmniejszania i zapobiegania zanieczyszczeniu powietrza, włączając w to transgraniczne zanieczyszczanie powietrza na dalekie odległości.
- 8.1.8. Konwencja o zakazie używania technicznych środków oddziaływania na środowisko w celach militarnych lub jakichkolwiek innych celach wrogich, otwarta do podpisania w Genewie dnia 18 maja 1977 r.** (Dz. U. 1978. 31. 132). Celem tej konwencji jest ustanowienie skutecznego zakazu wykorzystania technicznych środków oddziaływania na środowisko w celach militarnych lub w jakichkolwiek innych celach wrogich dla wyeliminowania niebezpieczeństwa, które takie wykorzystanie stwarza dla ludzkości, oraz potwierdzenie woli działania na rzecz urzeczywistnienia tego celu.

Sama prognoza oraz cała procedura strategicznej oceny oddziaływania na środowisko jest wyrazem uwzględnienia ustaleń dokumentu nr 1. Wyrazem uwzględnienia celów dokumentu nr 4 jest rozdział 4. „Informacje o możliwym transgranicznym oddziaływaniu na środowisko.” niniejszej prognozy, gdzie omówiono zagadnienia ewentualnego transgranicznego oddziaływania miejscowego planu na środowisko. Cele dokumentu nr 2, 3 i 7 zostały uwzględnione w projekcie mpzp, także poprzez dopuszczenie stosowania źródeł ciepła nieemitujących zanieczyszczeń (energia elektryczna, słoneczna, pompy ciepła) oraz opalanych gazem, olejem ekologicznym. Nie ma podstaw aby sądzić, że ustalenia projektu w jakikolwiek sposób naruszają ustalenia konwencji nr 8.

8.2. Dokumenty ustanowione na szczeblu wspólnotowym

Cele ochrony środowiska ustanowione na szczeblu wspólnotowym, zostały zapisane w uchwałach, dyrektywach i rozporządzeniach Rady Unii Europejskiej. Najważniejsze z punktu widzenia ochrony środowiska są:

8.2.1. Dyrektywa 2001/42/WE Parlamentu Europejskiego i Rady z dnia 27 czerwca 2001 r.

w sprawie oceny wpływu niektórych planów i programów na środowisko. Celem niniejszej dyrektywy jest zapewnienie wysokiego poziomu ochrony środowiska i przyczynienie się do uwzględniania aspektów środowiskowych w przygotowaniu i przyjmowaniu planów i programów w celu wspierania stałego rozwoju, poprzez zapewnienie, że zgodnie z niniejszą dyrektywą dokonywana jest ocena wpływu na środowisko niektórych planów i programów, które potencjalnie mogą powodować znaczący wpływ na środowisko.

8.2.2. Dyrektywa 2000/60/WE Parlamentu Europejskiego i Rady z dnia 23 października 2000 r.

ustanawiająca ramy wspólnotowego działania w dziedzinie polityki wodnej. Celem niniejszej dyrektywy jest ustalenie ram dla działań na rzecz ochrony śródlądowych wód powierzchniowych, wód przejściowych, wód przybrzeżnych oraz wód podziemnych.

8.2.3. Dyrektywa Rady 1999/31/WE z dnia 26 kwietnia 1999 r. w sprawie składowania odpadów.

Celem niniejszej dyrektywy jest poprzez surowe wymagania eksploatacyjne i techniczne dotyczące odpadów i składowisk zapewnienie środków, procedur i zasad postępowania zmierzających do zapobiegania lub zmniejszenia w jak największym stopniu, negatywnych dla środowiska skutków składowania odpadów w trakcie całego cyklu istnienia składowiska, w szczególności zanieczyszczenia wód powierzchniowych, wód gruntowych, gleby

i powietrza oraz skutków dla środowiska globalnego, włącznie z efektem cieplarnianym, a także wszelkiego ryzyka dla zdrowia ludzkiego.

8.2.4. Dyrektywa 96/61/EC z 24 września 1996 r. w sprawie zintegrowanego zapobiegania i ograniczania zanieczyszczeń. Celem niniejszej dyrektywy jest osiągnięcie zintegrowanego zapobiegania zanieczyszczeniom środowiska naturalnego i ich kontroli, powodowanych przez rodzaje działalności wymienione w załączniku I. Określa ona środki mające na celu zapobieganie oraz, w przypadku braku takiej możliwości, zmniejszenie emisji do powietrza, środowiska wodnego i gleby, na skutek wspomnianych powyżej działań, łącznie ze środkami dotyczącymi odpadów, w celu osiągnięcia wysokiego poziomu ochrony środowiska naturalnego jako całości, bez uszczerbku dla przepisów dyrektywy 85/337/EWG i innych odpowiednich przepisów wspólnotowych.

8.2.5. Dyrektywa 96/62/EU z dnia 27 września 1996 r. w sprawie jakości powietrza. Ogólnym celem niniejszej dyrektywy jest zdefiniowanie podstawowych zasad wspólnej strategii poświęconej: zdefiniowaniu i określeniu celów odnośnie do jakości otaczającego powietrza na terenie Wspólnoty, wyznaczonych tak, aby unikać, zapobiegać lub ograniczać szkodliwe oddziaływanie na zdrowie ludzkie i środowisko jako całość; ocenie jakości otaczającego powietrza w Państwach Członkowskich na podstawie wspólnych metod i kryteriów; uzyskaniu odpowiednich informacji o jakości otaczającego powietrza i zapewnieniu, by informacje te były udostępnione publicznie, między innymi w formie progów alarmowych; utrzymaniu jakości otaczającego powietrza tam, gdzie jest ona dobra, oraz jej poprawie w pozostałych przypadkach.

8.2.6. Rozporządzenie (WE) Nr 761/2001 Parlamentu Europejskiego i Rady z dnia 19 marca 2001r., dopuszczające dobrowolny udział organizacji w systemie eko- zarządzania i audytu we Wspólnocie (EMAS). Celem tego rozporządzenia jest ustanowienie wspólnotowego systemu eko- zarządzania i audytu, dopuszczającego dobrowolny udział organizacji, zwany EMAS, służący ocenie i doskonaleniu efektów działalności środowiskowej organizacji oraz dostarczaniu odpowiednich informacji opinii publicznej i innym zainteresowanym stronom. Celem EMAS jest wspieranie ciągłego doskonalenia efektów działalności środowiskowej organizacji.

8.2.7. Dyrektywa Rady 90/313/EWG z dnia 7 czerwca 1990 r. w sprawie swobody dostępu do informacji o środowisku. Celem Dyrektywy jest zagwarantowanie każdej osobie fizycznej

lub prawnej w całej Wspólnocie swobodnego dostępu do informacji o środowisku będących w posiadaniu władzy publicznej w formie pisemnej, wizualnej, przekazu ustnego lub baz danych, dotyczących stanu środowiska, działań lub środków, które wpływają lub mogą wpływać niekorzystnie na środowisko oraz takich, które mają na celu jego ochronę.

8.2.8. Rozporządzenie Rady 1210/90/EWG z dnia 7 maja 1990 r. w sprawie utworzenia Europejskiej Agencji Ochrony Środowiska oraz sieci informacji i obserwacji środowiska. Celem tego rozporządzenia jest ustanowienie Europejskiej Agencji Ochrony Środowiska i dążenie do utworzenia europejskiej sieci informacji i obserwacji środowiska.

8.2.9. Dyrektywa Rady 85/337/EWG z dnia 27 czerwca 1985 r. w sprawie oceny skutków wywieranych przez niektóre przedsięwzięcia publiczne i prywatne na środowisko naturalne. Celem tej dyrektywy jest wprowadzenie zasad ogólnych dla oceny skutków wywieranych na środowisko w celu uzupełnienia i skoordynowania procedur wydawania zezwoleń na publiczne i prywatne przedsięwzięcia, które mogą mieć znaczny wpływ na środowisko.

Niniejsza prognoza uwzględnia cele dokumentu wymienionego w pkt. 1, poprzez zawarcie oceny wpływu na środowisko przedmiotowego projektu mpzp. Plan uwzględnia także cele dokumentu wymienionego w pkt. 2, ponieważ zawiera ustalenia co do sposobów ochrony wód powierzchniowych i wód podziemnych wymienione w § 15, § 18 i § 19 projektu planu. Projekt mpzp uwzględnia cele dokumentu z pkt. 3, ponieważ jego ustalenia w § 22 rozwiązują problem gospodarowania odpadami. Cele dokumentu z pkt. 4 zostały wypełnione, ponieważ na terenie objętym projektem mpzp dla działalności wymienionych w załączniku I do dokumentu z pkt. 4 przewiduje się sporządzenie oceny oddziaływania na środowisko i uzyskania niezbędnych pozwoleń. Jako, że w projekcie mpzp zawarte są propozycje odnośnie ochrony powietrza uwzględnione są tym samym cele wymienione w dokumencie z pkt. 5. Cele wymienione w dokumencie nr 6 zostały osiągnięte w tym samym dokumencie. Na mocy prawodawstwa polskiego zarówno projekt mpzp jak i niniejsza prognoza będą udostępniane społeczeństwu, wobec czego cele ochrony środowiska wymienione w dokumencie z pkt. 7 zostaną osiągnięte. Cele dokumentu nr 8 zostały wypełnione już w samym tym dokumencie, ponieważ mpzp jest dokumentem planistycznym, dla którego przeprowadza się strategiczną ocenę oddziaływania na środowisko, a nie przedsięwzięciem dla którego przeprowadza się ocenę oddziaływania na środowisko, cele wymienione w dokumencie nr 9 nie dotyczą projektu mpzp.

8.3. Dokumenty ustanowione na szczeblu krajowym

Cele ochrony środowiska ustanowione na szczeblu międzynarodowym i wspólnotowym zasymilowane zostały do polskiego systemu prawnego ze względu na nasze członkostwo w Unii Europejskiej. Na szczeblu krajowym, podstawowymi dokumentami określającymi cele ochrony środowiska są:

8.3.1. „Polityka ekologiczna państwa w latach 2009- 2012 z perspektywą do roku 2016”, uchwalona 22 maja 2009 roku. Polityka ekologiczna jest dokumentem, który przez określenie celów w zakresie ekologii wskazuje działania konieczne dla właściwej ochrony środowiska naturalnego, wśród celów wymienia się: działania na rzecz zapewnienia realizacji zasady zrównoważonego rozwoju; przystosowanie do zmian klimatu; ochrona różnorodności biologicznej.

8.3.2. Ustawa z dnia 14 grudnia 2012 r. o odpadach (Dz. U. z 2018 r. poz. 21, z 2017 r. poz. 2422, z 2018 r. poz. 650). Celem ustawy jest określenie środków służących ochronie środowiska, życia i zdrowia ludzi zapobiegających i zmniejszających negatywny wpływ na środowisko oraz zdrowie ludzi wynikający z wytwarzania odpadów i gospodarowania nimi oraz ograniczenie ogólnych skutków użytkowania zasobów i poprawiających efektywność takiego użytkowania.

8.3.3. Ustawa z dnia 9 czerwca 2011 r. Prawo geologiczne i górnicze (tekst jedn. Dz. U. 2017 r. Poz. 2126, z 2018 r. poz. 650, 723). Celem tej ustawy jest określenie wymagań w zakresie ochrony złóż kopalin, wód podziemnych oraz innych elementów środowiska w związku z wykonywaniem działalności w zakresie: prac geologicznych, wydobywania kopalin ze złóż, podziemnego bezzbiornikowego magazynowania substancji, podziemnego składowania odpadów.

8.3.4. Ustawa z dnia 3 października 2008 r. o udostępnianiu informacji o środowisku i jego ochronie, udziale społeczeństwa w ochronie środowiska oraz o ocenach oddziaływania na środowisko (Dz. U. z 2017 r. poz. 1405, 1566, 1999, z 2018 r. poz. 810). Celem tej ustawy jest określenie zasad i trybu postępowania w sprawach: udostępniania informacji o środowisku i jego ochronie, ocen oddziaływania na środowisko, transgranicznego oddziaływania na środowisko; zasady udziału społeczeństwa w ochronie środowiska; określenie organów administracji właściwych w tych sprawach.

8.3.5. Ustawa z dnia 10 lipca 2008 r. o odpadach wydobywczych (Dz. U. z 2017 r. Poz. 1849).

Celem ustawy jest zapobieganie powstawaniu w przemyśle wydobywczym odpadów wydobywczych, ograniczanie ich niekorzystnego wpływu na środowisko oraz życie i zdrowie ludzi.

8.3.6. Ustawa z dnia 16 kwietnia 2004 r. o ochronie przyrody (tekst jedn. Dz. U. 2018 r. Poz. 142, 10, 650).

Celem ustawy jest określenie zasad i form ochrony przyrody żywej i nieożywionej oraz krajobrazu.

8.3.7. Ustawa z dnia 23 lipca 2003 r. o ochronie zabytków i opiece nad zabytkami (tekst jedn. Dz. U. 2017 r. Poz. 2187, z 2018 r. Poz. 10).

Celem ustawy jest określenie przedmiotu, zakresu i formy ochrony zabytków oraz opieki nad nimi, zasad tworzenia krajowego programu ochrony zabytków i opieki nad zabytkami oraz finansowania prac konserwatorskich, restauratorskich i robót budowlanych przy zabytkach, a także organizacji organów ochrony zabytków.

8.3.8. Ustawa z dnia 18 lipca 2001 r. Prawo wodne (Dz. U. z 2017 r. Poz. 1566, 2180, z 2018 r. poz. 650, 710).

Celem ustawy jest regulacja gospodarowania wodami zgodnie z zasadą zrównoważonego rozwoju, a w szczególności kształtowanie i ochronę zasobów wodnych, korzystanie z wód oraz zarządzanie zasobami wodnymi.

8.3.9. Ustawa dnia 27 kwietnia 2001 r. Prawo ochrony środowiska (Dz. U. z 2018 r. poz. 799).

Celem ustawy jest określenie zasad ochrony środowiska oraz warunków korzystania z jego zasobów, z uwzględnieniem wymagań zrównoważonego rozwoju, a w szczególności: zasad ustalania warunków ochrony zasobów środowiska, warunków wprowadzania substancji lub energii do środowiska, kosztów korzystania ze środowiska.

8.3.10. Ustawa z dnia 3 lutego 1995 r. o ochronie gruntów rolnych i leśnych (Dz. U. 2017 r. Poz. 1161).

Celem ustawy jest regulacja zasad ochrony gruntów rolnych i leśnych oraz rekultywacji i poprawiania wartości użytkowej gruntów.

Projektowany mpzp uwzględnia cele dokumentu wymienionego w pkt. 1, ponieważ ogólną podstawą ustaleń miejscowego planu jest zasada zrównoważonego rozwoju. Plan uwzględnia także cele dokumentu wymienionego w pkt. 2, ponieważ jego ustalenia w § 22 rozwiązują problem gospodarowania odpadami. Ustalenia dokumentu wymienionego w pkt. 3 i 5 są uwzględnione

w § 15 projektu planu. Na mocy prawodawstwa polskiego zarówno projekt mpzp jak i niniejsza prognoza będą udostępniane społeczeństwu, wobec czego cele ochrony środowiska wymienione w dokumencie z pkt. 4 zostaną osiągnięte. Cele dokumentu z pkt. 6 są uwzględnione w rozdziale 2 projektu planu. Projektowany plan uwzględnia cele dokumentu wymienionego w pkt. 7 w rozdziale 3. Ustalenia dokumentu wymienionego w pkt. 8 są uwzględnione w § 15 i § 18 projektu planu.

9. Przewidywane znaczące oddziaływania w tym oddziaływanie bezpośrednie, pośrednie, wtórne, skumulowane, krótkoterminowe, średnioterminowe i długoterminowe, stałe i chwilowe oraz pozytywne i negatywne, na cele i przedmiot obszaru „Natura 2000” oraz integralność tego obszaru, a także na środowisko, a w szczególności na: różnorodność biologiczną, ludzi, zwierzęta, rośliny, wodę, powietrze, powierzchnię ziemi, krajobraz, klimat, zasoby naturalne, zabytki, dobra materialne, z uwzględnieniem zależności między tymi elementami środowiska i między oddziaływaniami na te elementy.

Teren objęty opracowaniem miejscowego planu zagospodarowania przestrzennego nie jest objęty strefą ochrony przyrody NATURA 2000. Ustalenia projektowanego dokumentu nie powinny wpłynąć negatywnie na najbliższej położone obszary chronione: Obszar Chronionego Krajobrazu Pojezierze Północnej Suwalszczyzny, Wigierski Park Narodowy oraz Obszar Chronionego Krajobrazu Puszczy i Jezior Augustowskich.

Opracowanie miejscowego planu zagospodarowania przestrzennego rejonu ulic Piaskowej i Dąbrówka w Suwałkach umożliwi uporządkowanie zagospodarowania tego terenu, właściwe jego skomunikowanie, ustalenie zasad realizacji nowej zabudowy i sposobów zagospodarowania tego terenu oraz ustali możliwość przekształceń istniejącej zabudowy.

Proponowany rodzaj i skala zainwestowania przedmiotowego terenu wprowadzi niewielkie zmiany w środowisku tego rejonu na etapie inwestycyjnym i funkcjonowania ustaleń planu. Ochrona środowiska polega na takim zaprojektowaniu przedsięwzięć, aby podczas ich budowy i użytkowania nie powstawały negatywne zmiany w istniejącym środowisku.

9.1 Etap inwestycyjny

Realizacja zamierzeń inwestycyjnych nie powinna spowodować negatywnych oddziaływań na stan środowiska przyrodniczego, ponieważ głównym założeniem planu jest kontynuacja istniejącej zabudowy. Nastąpi zmiana dotychczasowej rzeźby terenu i czasowe zajęcie terenu pod drogi techniczne i place budów. Na jakość powietrza atmosferycznego będzie miała wpływ emisja gazów wylotowych z silników maszyn drogowych i środków transportu, pyłu prac ziemnych

i ruchu pojazdów po nieutwardzonych nawierzchniach. Znaczną uciążliwością będzie emisja pyłu, fenolu, formaldehydu i naftalenu pochodząca z wytwarzania betonu, mas bitumicznych i składowisk kruszywa.

Na etapie inwestycyjnym może nastąpić zwiększenie ilości hałasu, ilości zanieczyszczeń spalinami, zanieczyszczenie gruntu produktami ropopochodnymi z ciężkiego sprzętu budowlanego. W trakcie realizacji obiektów kubaturowych zwiększona ilość związków wapnia i magnezu w powietrzu atmosferycznym pochodzić będzie między innymi od prowadzonych robót budowlanych.

9.2 Etap funkcjonowania ustaleń planu

Z uwagi na znaczne już zainwestowanie obszaru planistycznego funkcjonowanie inwestycji przewidzianych w projekcie planu może spowodować zmiany w środowisku przyrodniczym w następujący sposób:

▪ Zwierzęta i rośliny

Realizacja projektu spowoduje dalsze przekształcanie powierzchni aktualnie użytkowanych rolniczo w funkcje: mieszkalną, komunikacyjną, przemysłową co stanowi naturalny proces rozwoju miasta. Spowoduje to dalszą likwidację segetalnych i ruderalnych gatunków roślin, zmniejszenie terenów biologicznie czynnych i przemieszczenie zwierzyny śródpolnej w miejsca mniej dostępne dla człowieka.

▪ Atmosfera

W przypadku realizacji inwestycji na terenach produkcyjnych oraz infrastruktury technicznej, zwiększy się emisja zanieczyszczeń powietrza pochodzących od źródeł energii cieplnej. Projekt przewiduje zastosowanie indywidualnych źródeł ciepła, spełniających wymagania przepisów szczególnych w zakresie emisji zanieczyszczeń do powietrza.

W celu poprawy warunków aerosanitarnych badanego terenu należy stosować w procesie produkcyjnym technologie nieemitujące odorów do atmosfery, dążyć do stosowania paliwa ekologicznego i urządzenia terenów zieleni.

Podczas funkcjonowania planowanych inwestycji zwiększy się emisja zanieczyszczeń ze środków transportu poruszających się w nowo zagospodarowanych obszarach.

▪ **Klimat akustyczny**

Na omawianym terenie nastąpi wzrost poziomu hałasu komunikacyjnego, spowodowany zwiększeniem liczby mieszkańców dojeżdżających do domów. Potencjalnym źródłem hałasu są także usługi i zabudowa produkcyjna. W zależności od rodzaju działalności gospodarczej poziom hałasu będzie się różnie kształtował, ale uciążliwość nie powinna przekraczać granic działki na której zlokalizowana jest instalacja.

▪ **Powierzchnia ziemi**

Na części terenów leśnych oraz użytkowanych rolniczo powstanie zabudowa mieszkaniowa jednorodzinna z obsługą komunikacyjną oraz tereny sportu i rekreacji w części wschodniej natomiast, a w części zachodniej infrastruktura elektroenergetyki i ciepłownictwa oraz zabudowa produkcyjna, składy i magazyny. Wprowadzenie nowej zabudowy i rozbudowa układu komunikacyjnego spowoduje ograniczenie powierzchni biologicznie czynnych. Przekształceniu ulegnie rzeźba terenu w wyniku prowadzonych prac ziemnych przygotowujących tereny na posadowienie nowej zabudowy. Rozwój komunikacji może spowodować pojawienie się lokalnych ognisk zanieczyszczeń ziemi substancjami ropopochodnymi oraz osadami.

Plan chroni powierzchnię ziemi poprzez nakaz odprowadzenia ścieków sanitarnych z projektowanej i istniejącej zabudowy do kanalizacji miejskiej.

▪ **Grunty i roślinność**

Na przedmiotowym obszarze największy udział stanowią grunty sklasyfikowane jako grunty orne V i VI oraz tereny leśne. Powierzchnia ziemi pod projektowaną zabudową zostanie na zawsze przekształcona. Rekompensatą zajętych terenów będzie maksymalne zadrzewienie i estetyczne zagospodarowanie terenów w otoczeniu budynków mieszkalnych. Proponuje się również tworzenie zieleni izolacyjnej od hałasu, spalin i wibracji wzdłuż zabudowy przemysłowej, dróg i przy parkingach.

▪ **Wody**

Projekt planu przewiduje zaopatrzenie obiektów w wodę z sieci wodociągu miejskiego i podłączenie istniejącej i projektowanej zabudowy do kanalizacji miejskiej. Wody opadowe z terenów utwardzonych odprowadzane będą do gruntu lub jeziora Dąbrówka z uwzględnieniem urządzeń podczyszczających. Rozwiązania gospodarki wodno- ściekowej zawarte w projekcie planu nie powinny doprowadzić do zanieczyszczeń wód podziemnych.

Ocena wpływu na jednolite części wód i osiągnięcie celów środowiskowych określonych w planach zagospodarowania wodami wynikającymi z realizacji założeń Ramowej Dyrektywy Wodnej.

Według „Planu gospodarowania wodami na obszarze dorzecza Niemna” (Dz. U. 2016 r. Poz. 1915) oraz wg „Planu gospodarowania wodami na obszarze dorzecza Wisły” (Dz. U. 2016 r. Poz. 1911), miasto Suwałki położone jest w następujących jednolitych częściach wód (JCW):

• **jednolite części wód powierzchniowych (JCWP)**

- PLRW8000186419 „Czarna Hańcza od wypływu z jeziora Hańcza do jeziora Wigry”- obszar dorzecza Niemna- naturalna część wód; stan dobry; osiągnięcie założonych celów środowiskowych uznano za zagrożone; przyjęto odstępstwa od założonych celów; wpływ działalności antropogenicznej na stan JCW generuje konieczność przesunięcia w czasie osiągnięcia celów środowiskowych z uwagi na brak rozwiązań technicznych możliwych do zastosowania w celu poprawy JCW;
- PLRW8000186432 „Dopływ z jeziora Staw”- obszar dorzecza Niemna- naturalna część wód; stan dobry; osiągnięcie założonych celów środowiskowych uznano za niezagrożone;
- PLRW80001864349 „Piertanka z jez. Krzywe Wigierskie, Pierty”- obszar dorzecza Niemna- naturalna część wód; stan dobry; osiągnięcie założonych celów środowiskowych uznano za niezagrożone;
- PLRW200018262247 „Szczeberka od źródeł do Blizny bez Blizny”- obszar dorzecza Wisły- naturalna część wód; stan zły; osiągnięcie założonych celów środowiskowych uznano za niezagrożone;

• **jednolite części wód podziemnych (JCWPd)**

- JCWPd nr 23- kod PLGW820023- obszar dorzecza Niemna, region wodny Niemna- stan ilościowy jednolitych części wód podziemnych oceniono jako dobry, stan chemiczny jako dobry a osiągnięcie celów środowiskowych uznano jako niezagrożone;
- JCWPd nr 34- obszar dorzecza Wisły/ obszar dorzecza Niemna, region wodny Środkowej Wisły/ region wodny Niemna- stan ilościowy jednolitych części wód podziemnych oceniono jako dobry, stan chemiczny jako dobry a osiągnięcie celów środowiskowych uznano jako niezagrożone.

W „Planie gospodarowania wodami na obszarze dorzecza Wisły” i w „Planie gospodarowania wodami na obszarze dorzecza Niemna” szczególną rolę zajmuje podsumowanie działań zawartych w „Programie wodno- środowiskowym kraju” (PWŚK). Przy ustalaniu celów środowiskowych dla jednolitych części wód powierzchniowych brano pod uwagę aktualny stan JCWP w związku z wymaganym zgodnie z Ramową Dyrektywę Wodną (RDW) warunkiem nie pogarszania ich stanu. Ponadto, ustalając cele uwzględniano także różnicę pomiędzy naturalnymi, a silnie zmienionymi oraz sztucznymi częściami wód. Dla naturalnych części wód celem będzie osiągnięcie co najmniej dobrego stanu ekologicznego, dla silnie zmienionych i sztucznych części wód- co najmniej dobrego potencjału ekologicznego. Ponadto, w obydwu przypadkach, w celu osiągnięcia dobrego stanu/potencjału konieczne będzie dodatkowo utrzymanie co najmniej dobrego stanu chemicznego.

Cele środowiskowe dla wód podziemnych określone w ww. „Planach...” to:

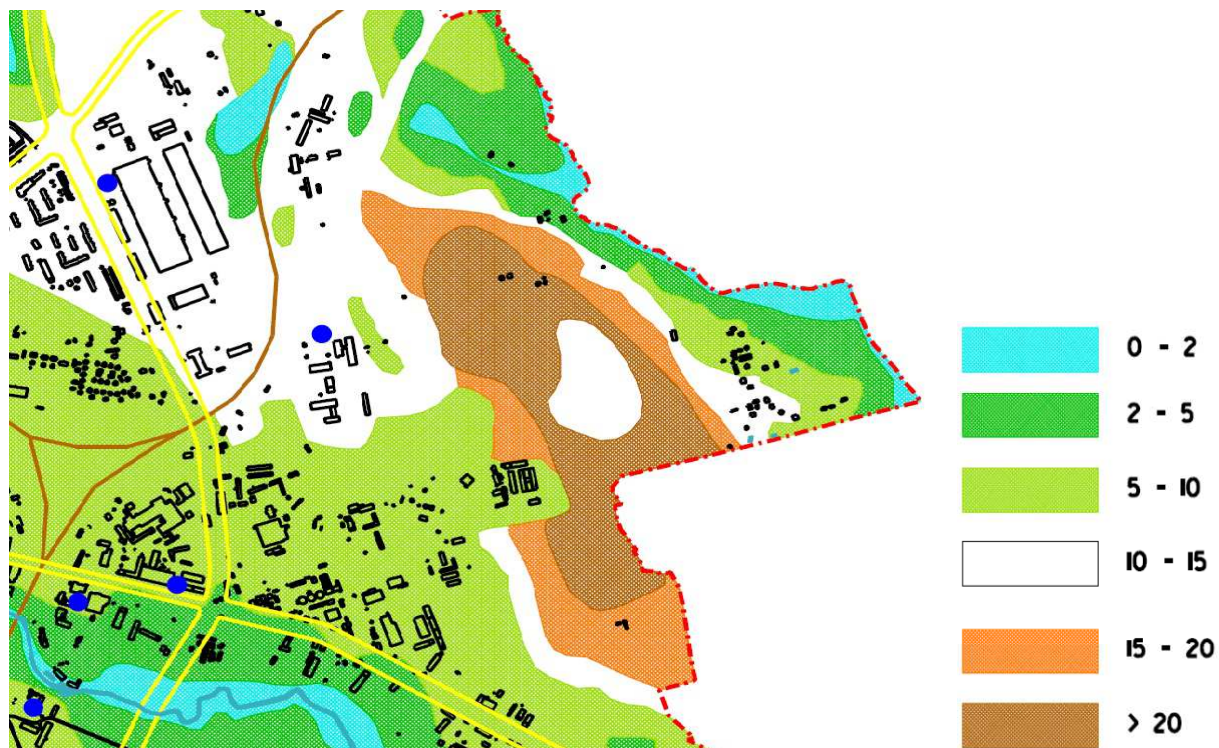
- zapobieganie dopływowi lub ograniczanie dopływu zanieczyszczeń do wód podziemnych;
- zapobieganie pogarszania się stanu wszystkich części wód podziemnych (z zastrzeżeniami wymienionymi w RDW);
- zapewnianie równowagi między poborem a zasilaniem wód podziemnych;
- wdrożenie działań niezbędnych do odwrócenia znaczącego i utrzymującego się rosnącego trendu stężenia każdego zanieczyszczenia powstałego wskutek działalności człowieka.

Docelowo, realizacja ustaleń miejscowego planu zagospodarowania przestrzennego rejonu ulic Piaskowej i Dąbrówka w Suwałkach w zakresie gospodarki ściekowej, w tym wód opadowych, nie wpłynie na pogorszenie stanu jednolitych części wód powierzchniowych (JCWP)- PLRW8000186419 „Czarna Hańcza od wypływu z jeziora Hańcza do jeziora Wigry”- obszar dorzecza Niemna, w których znajduje się teren planu.

Realizacja ustaleń projektu ustaleń miejscowego planu zagospodarowania przestrzennego rejonu ulic Piaskowej i Dąbrówka w Suwałkach nie stwarza zagrożenia dla osiągnięcia celów środowiskowych określonych w „Planie gospodarowania wodami na obszarze dorzecza Niemna” (2016) i w „Planie gospodarowania wodami na obszarze dorzecza Wisły” (2016).

Poziom zwierciadła wody na analizowanym obszarze występuje na głębokości od 0 do 20 i więcej m p. p. t..

Poziom wód podziemnych obrazuje wyciąg ze ”Studium uwarunkowań ekofizjograficznych miasta Suwałki- 2004 r.”- autor Mirosław Tatarata- mapa Nr 1.



Mapa. 1. Wyciąg z Mapy Uwarunkowań Hydrologicznych (w legendzie podano głębokość do pierwszego zwierciadła wód podziemnych w m pod powierzchnią terenu)

Środowisko gruntowo- wodne, szczególnie wód podziemnych, narażone jest na zanieczyszczenie z powodu:

- braku izolacji pierwszej użytkowej warstwy wodonośnej,
- występowania w podłożu gruntowym utworów dobrze przepuszczalnych.

▪ **Krajobraz**

Do miejsc cennych krajobrazowo zalicza się m. in. punkty i ciągi widokowe. Teren objęty opracowaniem posiada wyraźne wzniesienie w swoim centrum będące dominantą wysokościową. Widok rozpościerający się z niego w kierunku wschodnim przedstawiono na fotografii 1. Przeznaczenie w przedmiotowym planie pod zabudowę mieszkaniowo- usługową terenów sąsiadujących już z istniejącym zagospodarowaniem pozwoli na powstanie nowych budynków mieszkalnych, które ze względu na dopuszczoną wysokość nie powinny przesłonić roztaczającego się widoku. Nowe budynki mieszkalne o ładnej architekturze na stoku wzniesienia mogą wpłynąć korzystnie na krajobraz przy zachowaniu rygorów dotyczących warunków ich realizacji takich jak: dopuszczalna wysokość zabudowy, wielkość, kształt oraz sposób zagospodarowania działki.

Widok rozpościerający się z dominanty wysokościowej w kierunku zachodnim przedstawiono na fotografii umieszczonej na stronie tytułowej przedłożonej prognozy. Jest to typowa zabudowa przemysłowa z górującym kominem ciepłowni miejskiej, słupami wysokiego napięcia, magazynami, składami. Planowana zabudowa infrastruktury technicznej i produkcyjnej zlokalizowana została poniżej punktu widokowego i nie przysłoni oraz nie zepsuje istniejącego industrialnego krajobrazu.

Reasumując należy stwierdzić, że realizacja zapisów planu będzie miała obojętny lub pozytywny wpływ na zróżnicowany krajobraz rozciągający się ze wzgórza zlokalizowanego w centrum pracowania.

▪ **Klimat**

Projektowane zainwestowanie może mieć niewielki wpływ na klimat lokalny poprzez intensyfikację zabudowy i zwiększenie emisji zanieczyszczeń do atmosfery ze spalania paliw w kotłowniach oraz ze zwiększonego nieco ruchu pojazdów mechanicznych.

▪ **Zasoby naturalne**

W granicach planu nie zostały zewidencjonowane zasoby naturalne. Projekt dokumentu zakazuje wydobywania kopalin.

▪ **Zabytki**

Tereny położone w granicach planu nie podlegają ochronie konserwatorskiej. W granicach planu nie występują obiekty wpisane do rejestru lub ewidencji zabytków.

Zapisy projektu planu wskazują, iż w przypadku odkrycia w trakcie wykonania jakichkolwiek robót ziemnych przedmiotów, co do których istnieje przypuszczenie, iż są zabytkiem, inwestor i wykonawca robót są zobowiązani wstrzymać prace i zawiadomić o tym fakcie wojewódzkiego konserwatora zabytków lub Prezydenta Miasta Suwałk.

▪ **Dobra materialne**

W obszarze objętym opracowaniem planu występujące dobra materialne zostają zachowane.

10. Rozwiązania mające na celu zapobieganie, ograniczenie lub kompensację przyrodniczą negatywnych oddziaływań na środowisko, mogących być rezultatem realizacji projektowanego dokumentu, w szczególności na cele i przedmiot ochrony obszaru Natura 2000 oraz integralność tego obszaru.

Biorąc pod uwagę lokalizację najbliższych względem położenia opracowywanego planu, obszarów Natura 2000- „Puszcza Augustowska”, „Ostoja Augustowska”, „Ostoja Wigierska” oraz zadania ochronne, a także zasięg geograficzny planu nie przewiduje się negatywnych oddziaływań omawianego terenu na cele i przedmiot ochrony obszarów Natura 2000 oraz integralność tych obszarów.

Należy uwzględnić ograniczenia i nakazy związane z Obszarem Chronionego Krajobrazu „Pojezierze Północnej Suwalszczyzny”.

Proponowany rodzaj i skala zainwestowania przedmiotowego terenu wprowadzi niewielkie zmiany w środowisku tego rejonu na etapie inwestycyjnym i funkcjonowania ustaleń planu.

W wielu przypadkach zapisy ustaleń planu zmierzają do poprawy stanu funkcjonowania środowiska i kształtowania ładu przestrzennego.

Za podstawę zapisów miejscowego planu zagospodarowania przestrzennego należy przyjąć zasadę zrównoważonego rozwoju. Zaleca się wprowadzenie zieleni urządzonej przy nowo powstałych obiektach oraz tworzenie zieleni izolacyjnej wzdłuż ciągów komunikacyjnych i parkingów.

Celem zapobiegania i ograniczania negatywnych oddziaływań na środowisko w projekcie planu zagospodarowania przestrzennego rejonu ulic Piaskowej i Dąbrówka w Suwałkach, znajdują się ustalenia łagodzące prognozowane ujemne skutki ich realizacji.

Aby zminimalizować negatywne oddziaływanie projektu planu na środowisko, przyrodę i krajobraz kulturowy ustalono następujące zasady:

- 1) zakaz realizacji przedsięwzięć mogących zawsze znacząco oddziaływać na środowisko określonych w przepisach szczególnych;
- 2) zakaz tworzenia składowisk wszelkich rodzajów odpadów z zastrzeżeniem wynikającym z ustaleń szczegółowych;
- 3) zakaz odprowadzania nieoczyszczonych ścieków do gruntu;
- 4) zakaz wydobywania kopalin.

11. Rozwiązania alternatywne do rozwiązań zawartych w projektowanym dokumencie wraz z uzasadnieniem ich wyboru oraz opis metod dokonywania oceny prowadzącej do tego wyboru albo wyjaśnienie braku rozwiązań alternatywnych, w tym wskazania napotkanych trudności wynikających z niedostatków techniki lub luk we współczesnej wiedzy.

Projekt miejscowego planu zagospodarowania przestrzennego rejonu ulic Piaskowej i Dąbrówka obejmuje teren zabudowy przemysłowej, zabudowę mieszkaniową jednorodzinną i zagrodową, tereny leśne oraz grunty rolne.

Większość terenów dotychczas niezabudowanych będzie wykorzystywana rolniczo oraz jako tereny leśne.

Praktycznie połowa obszaru opracowania (wschodnia jego część) objęta jest Obszarem Chronionego Krajobrazu „Pojezierze Północnej Suwalszczyzny”. Zaprojektowano tam funkcje nieuciążliwe z zakresu sportu, rekreacji, zieleni urządzonej oraz dodatkowe tereny pod zabudowę mieszkalną jednorodzinną.

W zachodniej części opracowania rozszerzona została funkcja produkcyjna i infrastruktury technicznej.

Na etapie prac projektowych rozważano kilka wariantów zagospodarowania przedmiotowego terenu. Zmiany w poszczególnych koncepcjach dotyczyły układu komunikacyjnego (szczególnie przebiegu i długości dróg wewnętrznych), intensywności zabudowy mieszkaniowej oraz proporcji pomiędzy zabudową produkcyjną, a terenami infrastruktury technicznej. Analizowane rozwiązania nie odbiegały jednak znacząco od przyjętej ostatecznie wersji, przez co ich wpływ na środowisko był analogiczny.

Ostateczny sposób zagospodarowania przedstawiony w projektowanym dokumencie jest spójny i w zrównoważony sposób rozszerza zainwestowanie na przedmiotowym terenie.

12. Opis przewidywanych metod i częstotliwości monitoringu w przypadku znaczącego wpływu na środowisko, spowodowanego realizacją planu.

W związku z przyjętym zakresem ustaleń planu nie proponuje się przeprowadzania monitoringu skutków realizacji postanowień planu. Zapisy planu są kontynuacją istniejących na przedmiotowym obszarze funkcji: mieszkalnictwa, usług oraz infrastruktury technicznej, przemysłu i komunikacji. Zaprojektowane zagospodarowanie wynika ze zróżnicowanego charakteru funkcjonowania terenu.

Zapisy dokumentu uwzględniają przepisy szczególne, w związku z tym nie przewiduje się negatywnego oddziaływania na poszczególne komponenty środowiska: klimat akustyczny, stan powietrza oraz stan wód podziemnych.

13. Streszczenie sporządzone w języku niespecjalistycznym

Prognozę oddziaływania na środowisko sporządzano równoległe z pracami nad projektem miejscowego planu zagospodarowania przestrzennego rejonu ulic Piaskowej i Dąbrówka w Suwałkach. Dokument został opracowany zgodnie z wymogami aktów prawnych. Przeznaczenie obszaru objętego projektowanym planem jest zgodne z funkcją określoną w Studium uwarunkowań i kierunków zagospodarowania przestrzennego Gminy Miasta Suwałki.

Obszar wskazany do opracowania planu o powierzchni ok. 97,80 ha, obejmuje tereny zabudowane i zainwestowane oraz tereny rolne i leśne, położone we wschodniej części miasta. Granicę planu stanowią: od zachodu droga gminna, od północy granice działek o numerach geodezyjnych: 24849/1, 24825/2, 24856, od wschodu granica administracyjna miasta, od południa granica administracyjna miasta i ul. Piaskowa.

Zachodnią oraz południowo- zachodnią część zakresu opracowania stanowi zabudowa przemysłowa (PEC w Suwałkach Sp. z o. o., PGE Dystrybucja S.A. oraz inne spółki) i nieużytki rolne. Północny zakres opracowania obejmuje rozproszoną zabudowę mieszkaniową jednorodzinną i zagrodową oraz tereny leśne. Wschodnią część opracowania stanowi zabudowa mieszkaniowa jednorodzinna, tereny rolne oraz leśne.

Na terenie objętym planem występują obszary przyrodnicze objęte ochroną prawną. Część terenu opracowania zawiera się w granicach Obszaru Chronionego Krajobrazu „Pojezierze Północnej Suwalszczyzny”, ustanowionego Uchwałą nr XII/88/15 Sejmiku Województwa Podlaskiego z dnia 22 czerwca 2015 r. w sprawie Obszaru Chronionego Krajobrazu „Pojezierze Północnej Suwalszczyzny” (Dz. Urz. Woj. Podlaskiego z dnia 26 czerwca 2015 r. poz. 2116). Poza nim nie występują elementy przyrodnicze oraz zabytkowe objęte ochroną prawną.

Granica administracyjna miasta na omawianym terenie pokrywa się ponadto z granicą otuliny Wigierskiego Parku Narodowego.

W prognozie przedstawiono stan i funkcjonowanie środowiska (ukształtowanie powierzchni, budowa geologiczna, wody podziemne i roślinność) na tle zachodzących zmian. Prognoza przedstawia również zamierzenia planu oceniając jego wpływ na poszczególne komponenty środowiska, podając jednocześnie rozwiązania minimalizujący ewentualny zły wpływ na środowisko przyrodnicze.

Projekt planu wyznacza tereny budowlane, sportu i rekreacji oraz zabudowy mieszkaniowej, które do tej pory stanowiły obszary leśne oraz były niezagospodarowane, wykorzystywane rolniczo. Zastosowanie pełnej infrastruktury oraz kształtowanie odpowiedniego udziału powierzchni zielonej w stosunku do zabudowy pozwoli zachować walory środowiska przyrodniczego bez ich specjalnych zmian. Projekt planu nie stanowi zagrożenia dla istniejących gatunków flory i fauny i nie spowoduje pogorszenia warunków atmosfery. Zapisy planu zagospodarowania przestrzennego w pełni respektują ograniczenia wynikające z istnienia OChK „Pojezierze Północnej Suwalszczyzny”.

W podsumowaniu stwierdzono, że realizacja ustaleń planu zagospodarowania przestrzennego rejonu ulic Piaskowej i Dąbrówka w Suwałkach, przy uwzględnieniu zapisów dotyczących ochrony środowiska i kształtowania zabudowy, spowoduje że możliwość powstania negatywnego oddziaływania na jego komponenty środowiska będzie minimalna. Korzystnym procesem dla mieszkańców miasta związanym z uchwaleniem projektu planu jest możliwość realizacji przedsięwzięć inwestycyjnych w tym w zakresie infrastruktury technicznej: elektroenergetyki i ciepłownictwa oraz usług w zakresie sportu i rekreacji na jeziorze Dąbrówka służących ogółowi mieszkańców.

Ponadto, realizacja ustaleń planu zagospodarowania przestrzennego rejonu ulic Piaskowej i Dąbrówka w Suwałkach nie wprowadzi istotnych zmian w środowisku i nie stanowi zagrożenia dla ludzi.

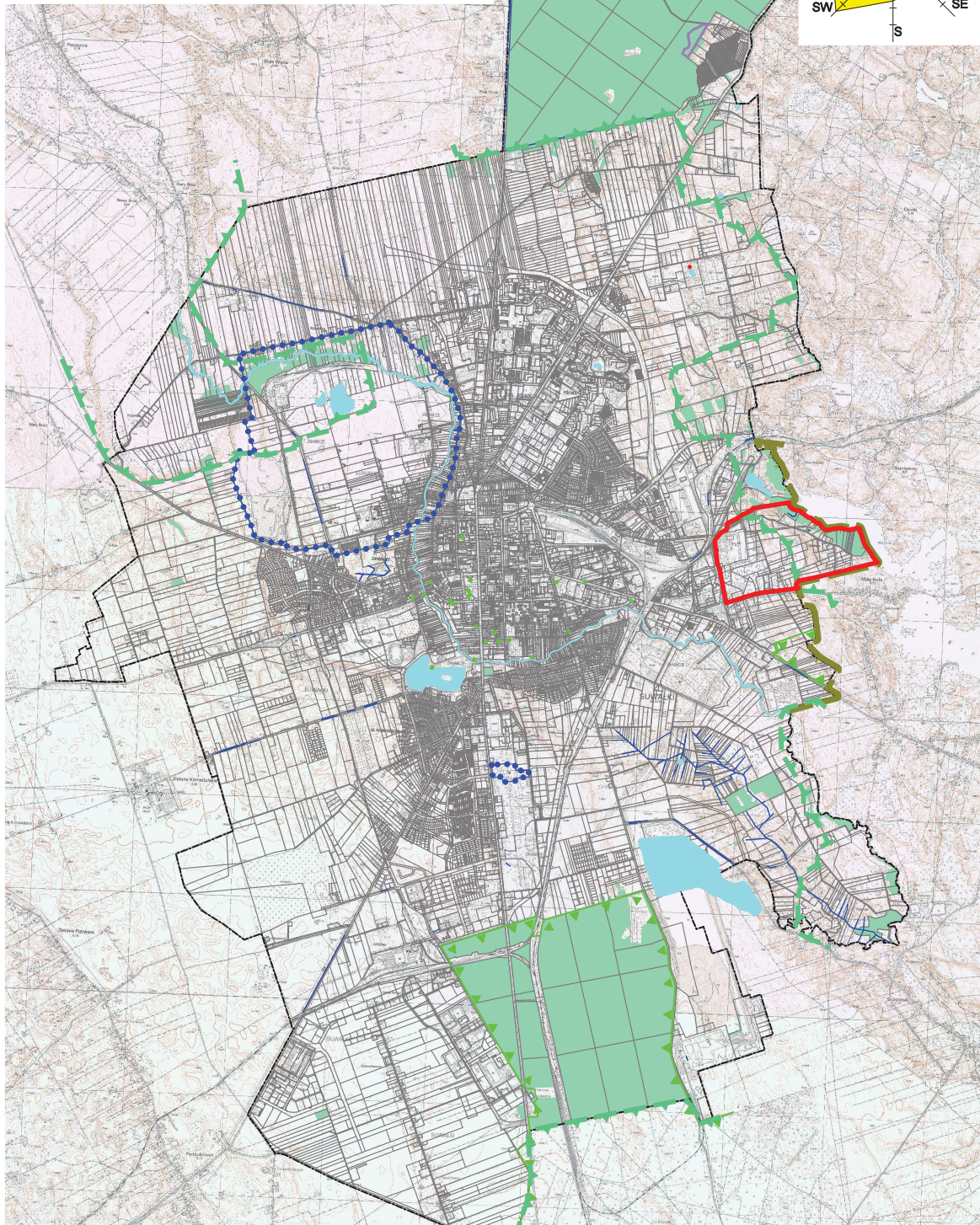
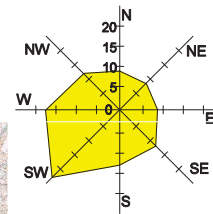
Oświadczenie

Oświadczam, że spełniam wymagania, o których mowa w art. 74 a ust. 2 ustawy z dnia 3 października 2008 r. o udostępnieniu informacji o środowisku i jego ochronie, udziale społeczeństwa w ochronie środowiska oraz o ocenach oddziaływania na środowisko (Dz. U. z 2017 r. poz. 1405, 1566, 1999, z 2018 r. poz. 810).

Bogdan Leszczyński

MIEJSCOWY PLAN ZAGOSPODAROWANIA PRZESTRZENNEGO REJONU ULIC PIASKOWEJ I DĄBRÓWKA W SUWAŁKACH

Załącznik Nr 1 UWARUNKOWANIA PRZYRODNICZE
skala 1:45 000



- GRANICE MIASTA
- GRANICE OTULINY WIGIERSKIEGO PARKU NARODOWEGO
- GRANICE OBSZARÓW CHRONIONEGO KRAJOBRAZU
- REZERWAT PRZYRODY "CMENTARZYSKO JĄĆWINGÓW"
- GRANICE OBSZARÓW NATURA 2000
- GRANICA ZEWNĘTRZNEGO TERENU OCHRONY POŚREDNIEJ UJĘĆ WODY
- POMNIKI PRZYRODY
- STANOWISKO DOKUMENTACYJNE
- LASY WG EWIDENCJI GRUNTÓW
- GRANICE MIEJSCOWEGO PLANU ZAGOSPODAROWANIA PRZESTRZENNEGO