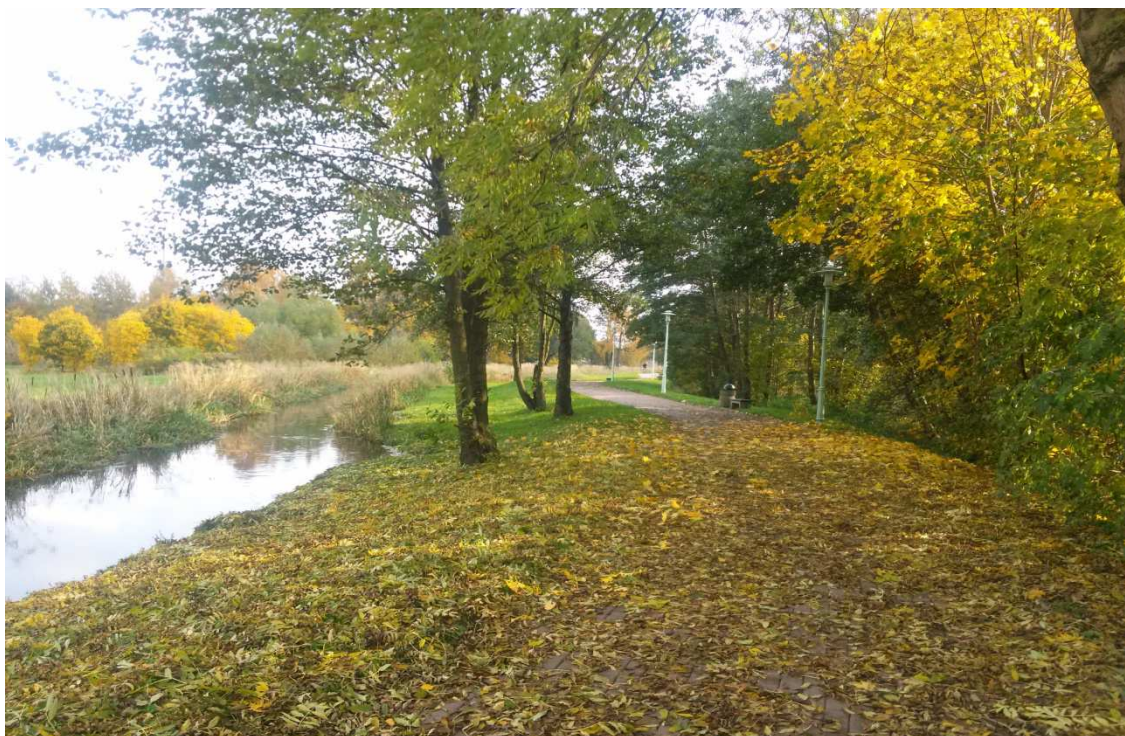


**URZĄD MIEJSKI W SUWAŁKACH**  
**WYDZIAŁ ARCHITEKTURY I GOSPODARKI PRZESTRZENNEJ**  
**REFERAT URBANISTYKI**

**PROGNOZA ODDZIAŁYWANIA NA ŚRODOWISKO**  
**miejscowego planu zagospodarowania przestrzennego ograniczonego ulicami**  
**24 Sierpnia, Zarzecze i Bakalarzewską oraz rzeką Czarną Hańczę**  
**w Suwałkach, województwo podlaskie**



Autor:

mgr inż. inżynierii środowiska Bogdan Leszczyński

mgr inż. inżynierii środowiska Sylwia Zadrożna

**Suwałki, luty 2018 r.**

## SPIS TREŚCI

1.	Informacje o zawartości, głównych celach projektowanego dokumentu oraz jego powiązanie z innymi dokumentami.	4
2.	Informacje o metodach zastosowanych przy sporządzaniu prognozy.	9
3.	Propozycje dotyczące przewidywanych metod analizy skutków realizacji postanowień projektowanego dokumentu oraz częstotliwości jej przeprowadzania.	11
4.	Informacje o możliwym transgranicznym oddziaływaniu na środowisko.	12
5.	Istniejący stan środowiska oraz potencjalne zmiany tego stanu w przypadku braku realizacji projektowanego dokumentu.	12
6.	Stan środowiska na obszarach objętych przewidywanym znaczącym oddziaływaniem.	18
7.	Istniejące problemy ochrony środowiska istotne z punktu widzenia realizacji projektowanego dokumentu, w szczególności dotyczące obszarów podlegających ochronie na podstawie ustawy z dnia 16 kwietnia 2004 r. o ochronie przyrody.	19
8.	Cele ochrony środowiska ustanowione na szczeblu międzynarodowym, wspólnotowym i krajowym, istotne z punktu widzenia projektowanego dokumentu, oraz sposoby, w jakich te cele i inne problemy środowiska zostały uwzględnione podczas opracowywania dokumentu.	19
9.	Przewidywane znaczące oddziaływania, w tym oddziaływanie, bezpośrednie, pośrednie, wtórne, skumulowane, krótkoterminowe, średnioterminowe i długoterminowe, stałe i chwilowe oraz pozytywne i negatywne, na cele i przedmiot obszaru „Natura 2000” oraz integralność tego obszaru, a także na środowisko, a w szczególności na: różnorodność biologiczną, ludzi, zwierzęta, rośliny, wodę, powietrze, powierzchnię ziemi, krajobraz, klimat, zasoby naturalne, zabytki, dobra materialne, z uwzględnieniem zależności między tymi elementami środowiska i między oddziaływaniami na te elementy.	26

10.	Rozwiązania mające na celu zapobieganie, ograniczenie lub kompensację przyrodniczą negatywnych oddziaływań na środowisko, mogących być rezultatem realizacji projektowanego dokumentu, w szczególności na cele i przedmiot ochrony obszaru Natura 2000 oraz integralność tego obszaru.	36
11.	Rozwiązania alternatywne do rozwiązań zawartych w projektowanym dokumencie wraz z uzasadnieniem ich wyboru oraz opis metod dokonywania oceny prowadzącej do tego wyboru albo wyjaśnienie braku rozwiązań alternatywnych, w tym wskazania napotkanych trudności wynikających z niedostatków techniki lub luk we współczesnej wiedzy.	37
12.	Opis przewidywanych metod i częstotliwości monitoringu w przypadku znaczącego wpływu na środowisko, spowodowanego realizacją planu.	38
13.	Streszczenie sporządzone w języku niespecjalistycznym.	38
14.	Oświadczenie kierującego zespołem wykonującym prognozę, o spełnieniu wymagań, o których mowa w art. 74a ust.2 ustawy z dnia 3 października 2008 r. o udostępnieniu informacji o środowisku i jego ochronie, udziale społeczeństwa w ochronie środowiska oraz o ocenach oddziaływania na środowisko	41
15.	Załączniki	42

## **1. Informacje o zawartości, głównych celach projektowanego dokumentu oraz jego powiązanie z innymi dokumentami.**

Prognoza oddziaływania na środowisko została opracowana na potrzeby miejscowego planu zagospodarowania przestrzennego ograniczonego ulicami 24 Sierpnia, Zarzecze i Bakalarzewską oraz Rzeką Czarną Hańczą w Suwałkach. Granice analizowanego obszaru zostały określone w załączniku graficznym do Uchwały Nr XXIV/300/2016 Rady Miejskiej w Suwałkach z dnia 26 października 2016 r. Plan obejmuje obszar o łącznej powierzchni około 11,77 ha.

Główne cele opracowania miejscowego planu zagospodarowania przestrzennego ograniczonego ulicami 24 Sierpnia, Zarzecze i Bakalarzewską oraz Rzeką Czarną Hańczą w Suwałkach:

- 1) *ustalenie przeznaczenia i zasad zagospodarowania;*
- 2) *uporządkowanie terenu objętego planem;*
- 3) *określenie zasad zabudowy;*
- 4) *ustalenie zasad i sposobu skomunikowania terenów przeznaczonych pod zabudowę;*
- 5) *określenie zasad publicznych, w szczególności wynikających z potrzeb kształtowania przestrzeni publicznych, w tym terenów komunikacji publicznej oraz wyposażenia w infrastrukturę społeczną i techniczną;*
- 6) *stworzenie podstawy prawnej do podejmowania i realizacji działań inwestycyjnych w granicach objętych planem.*

Przedmiotem ustaleń zmiany planu są:

- 1) teren drogi publicznej- ulicy zbiorczej, oznaczony na rysunku planu symbolem literowym KDz;
- 2) teren drogi publicznej- ulicy lokalnej, oznaczony na rysunku planu symbolem literowym KDI;
- 3) tereny dróg publicznych- ulic dojazdowych, oznaczone na rysunku planu symbolem literowym KDd;
- 4) teren usług, oznaczony na rysunku planu symbolem literowym U;
- 5) teren zieleni parkowej, oznaczony na rysunku planu symbolem literowym ZP;
- 6) tereny zieleni nieurządzonej i przydomowych ogrodów, oznaczone na rysunku planu symbolem literowym ZN
- 7) tereny zabudowy mieszkalnej jednorodzinnej, oznaczone na rysunku planu symbolem literowym MN;

- 8) teren urzędów i obiektów elektroenergetycznych, oznaczony na rysunku planu symbolem literowym E.

**Ustalenia z zakresu obsługi przez infrastrukturę techniczną:**

- 1) pobór wody dla potrzeb bytowych należy realizować z miejskich sieci wodociągowych istniejących lub rozbudowywanych, dostosowanych do zwiększonych potrzeb;
- 2) odprowadzenie ścieków sanitarnych z projektowanej i istniejącej zabudowy planuje się do kanalizacji miejskiej istniejącej lub rozbudowywanej, dostosowanej do zwiększonych potrzeb;
- 3) wody opadowe z ulic i parkingów należy odprowadzić do miejskiej sieci kanalizacji deszczowej istniejącej oraz rozbudowywanej, dostosowanej do zwiększonych potrzeb lub do gruntu;
- 4) zaopatrzenie w ciepło terenów budowlanych objętych planem przewiduje się z indywidualnych źródeł ciepła, spełniających wymagania przepisów szczególnych w zakresie emisji zanieczyszczeń do powietrza, dopuszcza się zaopatrzenie z miejskiej sieci ciepłowniczej lub gazowej;
- 5) zaopatrzenie w gaz poszczególnych budynków przewiduje się docelowo z systemu sieci gazowej;
- 6) nakaz realizacji zasilania w energię elektryczną planowanych terenów budowlanych w oparciu o istniejące w granicach opracowania stacje transformatorowe;
- 7) obsługę telekomunikacyjną należy rozwiązać w oparciu o istniejące i projektowane sieci telefoniczne.

**Zapisy zaproponowane w projekcie miejscowego planu zagospodarowania przestrzennego są zgodne z następującymi dokumentami nadrzędnymi:**

- „Planem zagospodarowania przestrzennego Województwa Podlaskiego” zatwierdzonym uchwałą Sejmiku Województwa Podlaskiego nr XXXVI/330/17 z dnia 22 maja 2017 r. (Dz. Urz. Woj. Podlaskiego 2017. 2777)

Cele zagospodarowania przestrzennego nawiązujące do celów określonych w „Koncepcji polityki przestrzennego zagospodarowania kraju”, innych dokumentach rządowych oraz strategii rozwoju województwa podlaskiego, odnoszące się do:

1. Efektywnego wykorzystania stanu zagospodarowania;
2. Tworzenia warunków do poprawy jakości życia i rozwoju zrównoważonego;

### 3. Zwiększenia konkurencyjności województwa.

Założenia zapisane w projekcie miejscowego planu zagospodarowania przestrzennego są spójne z „Planem zagospodarowania przestrzennego Województwa Podlaskiego” w zakresie:

- zagospodarowania terenu z uwzględnieniem zasady zrównoważonego rozwoju,
- adaptacji istniejących dóbr materialnych.

- „Programem Ochrony Środowiska Województwa Podlaskiego na lata 2017- 2020 z perspektywą do 2024 roku” uchwalonym Uchwałą Nr XXIX/262/2016 Sejmiku Województwa Podlaskiego z dnia 24 października 2016 r.

Wśród najistotniejszych celów tego programu należy wymienić:

1. spełnienie wymagań w zakresie jakości powietrza,
2. poprawa efektywności energetycznej,
3. ograniczenie emisji hałasu,
4. ochrona przed polami elektromagnetycznymi,
5. racjonalizacja gospodarowania zasobami wodnymi i zapewnienie dobrej jakości wody pitnej,
6. poprawa jakości wód powierzchniowych i podziemnych,
7. racjonalne gospodarowanie odpadami,
8. zachowanie różnorodności biologicznej, poprzez przywracanie, utrzymanie właściwego stanu ochrony siedlisk i gatunków.

W projektowanym dokumencie znalazły się główne założenia i zasady mające odzwierciedlenie w „Programie Ochrony Środowiska Województwa Podlaskiego na lata 2017- 2020 z perspektywą do 2024 roku”:

- *utrzymanie norm odnośnie dopuszczalnych poziomów hałasu w środowisku określonych w przepisach szczególnych poprzez regulacje linii rozgraniczających w odpowiedniej odległości od zabudowy,*
- *rozbudowa sieci kanalizacji sanitarnej i sieci wodociągowej.*

- „Strategią zrównoważonego rozwoju miasta Suwałki do roku 2020” uchwaloną uchwałą Nr LI/563/2014 Rady Miejskiej w Suwałkach z dnia 30 lipca 2014 r.

Główne cele strategiczne zapisane w dokumencie:

1. Wzrost konkurencyjności gospodarczej;

2. Poprawa warunków życia;
3. Racjonalne wykorzystanie zasobów przyrodniczych i ład przestrzenny;
4. Poprawa dostępności komunikacyjnej;
5. Wzrost znaczenia współpracy w procesach rozwojowych.

Założenia sformułowane w „Strategii zrównoważonego rozwoju miasta Suwałki do roku 2020” częściowo są wprowadzane poprzez realizację miejscowego planu zagospodarowania przestrzennego:

- *określenie zasad modernizacji, rozbudowy i budowy systemów komunikacji infrastruktury technicznej,*
  - *zagospodarowanie terenu przy uwzględnieniu wskaźników powierzchni biologicznie czynnej w odniesieniu do powierzchni działki budowlanej.*
- „Studium uwarunkowań i kierunków zagospodarowania przestrzennego gminy miasta Suwałki” uchwalonym uchwałą Nr XX/232/2016 Rady Miejskiej w Suwałkach z dnia 25 maja 2016 r.

Obszar objęty granicami opracowania planu zawiera się w jednostce podstawowej E2 w obowiązującym Studium uwarunkowań i kierunków zagospodarowania przestrzennego miasta Suwałki, dla której funkcją dominującą są cmentarze, usługi publiczne z zakresu sportu i rekreacji. Funkcję uzupełniającą stanowi zabudowa mieszkaniowa jednorodzinna o niskiej intensywności oraz zieleń urządzone. Jako kierunek zmian dla ww. jednostki zakłada się przekształcenie i uzupełnienie istniejącej zabudowy.

Opracowanie miejscowego planu zagospodarowania przestrzennego zapewni właściwe kształtowanie i prowadzenie polityki przestrzennej tej części miasta i jest zgodne z ustaleniami Studium.

- „Programem ochrony środowiska dla miasta Suwałki na lata 2016-20” uchwalonym uchwałą Nr XVIII/205/2016 Rady Miejskiej w Suwałkach z dnia 30 marca 2016 r.

Obszary interwencji Programu- do roku 2020- obejmują:

- 1) ochronę powietrza,
- 2) poprawę klimatu akustycznego,
- 3) ochronę przed polem elektromagnetycznym,
- 4) ochronę zasobów wód powierzchniowych i poprawę jakości wód,

- 5) poprawę gospodarki wodno- ściekowej,
- 6) racjonalne użytkowanie zasobów geologicznych,
- 7) racjonalne użytkowanie gleby,
- 8) poprawę systemu gospodarki odpadami i zapobieganie powstawaniu odpadów,
- 9) ochronę zasobów przyrodniczych,
- 10) wzrost świadomości ekologicznej mieszkańców.

Założenia zapisane w „Programie ochrony środowiska dla miasta Suwałki na lata 2016- 2020” znalazły swoje odzwierciedlenie w planie zagospodarowania przestrzennego:

- *utrzymanie norm odnośnie dopuszczalnych poziomów hałasu w środowisku określonych w przepisach szczególnych, poprzez kształtowanie układu komunikacyjnego, odsunięciu linii zabudowy w planie zagospodarowania przestrzennego,*
  - *ochrona wód powierzchniowych.*
- „Regulaminem utrzymania czystości i porządku na terenie miasta Suwałk” uchwalonym uchwałą Nr XXV/316/2016 Rady Miejskiej w Suwałkach z dnia 30 listopada 2016 r.

Dokument określa:

1. Wymagania w zakresie utrzymania czystości i porządku na terenie nieruchomości w mieście Suwałki;
2. Zasady pozbywania się odpadów komunalnych lub nieczystości ciekłych z nieruchomości oraz z terenów przeznaczonych do użytku publicznego;
3. Obowiązki osób utrzymujących zwierzęta domowe, mające na celu ochronę przed zagrożeniem lub uciążliwością dla ludzi oraz przed zanieczyszczeniem terenów przeznaczonych do wspólnego użytku.

Ustalenia planu zagospodarowania przestrzennego dotyczące gospodarki odpadami są zgodne z „Regulaminem utrzymania czystości i porządku na terenie miasta Suwałk”.

- „Strategicznym planem adaptacji dla sektorów i obszarów wrażliwych na zmiany klimatu do roku 2020 z perspektywą do roku 2030”.

Plan wskazuje cele i kierunki działań adaptacyjnych, które należy podjąć w najbardziej wrażliwych sektorach i obszarach w okresie do roku 2020 w celu ograniczenia zagrożeń dla rozwoju społecznego i gospodarczego, wynikających ze zmian klimatu. W obszarze gospodarki przestrzennej i terenów zurbanizowanych zmiany klimatyczne będą prowadziły do zmniejszenia



zasobów przestrzeni dostępnej dla danego typu prowadzonej lub planowanej działalności m.in. ze względu na zwiększone ryzyko powodziowe, wzrost ryzyka osuwiskowego, nasilenie procesów erozji wodnej i wietrznej, deficyt wody, podniesienie, a także obniżenie poziomu wód gruntowych. Obszary zurbanizowane zagrożone są bezpośrednio szczególnie trzema zjawiskami: intensyfikacją miejskiej wyspy ciepła i silnymi ulewami powodującymi podtopienia oraz suszą sprzyjającą deficytowi wody w miastach. Kierunki działań adaptacyjnych do zmian klimatu w obszarze gospodarki przestrzennej i budownictwa dotyczą w szczególności skutecznej ochrony terenów zabudowy istniejącej i projektowanej przed osuwiskami, ruchami masowymi ziemi oraz niebezpieczeństwem powodzi. W obszarze objętym planem nie występują obszary szczególnego zagrożenia powodzią, osuwiska oraz tereny zagrożone ruchami masowymi.

## **2. Informacje o metodach zastosowanych przy sporządzaniu prognozy.**

Prognozę oddziaływania na środowisko przyrodnicze projektu miejscowego planu zagospodarowania przestrzennego ograniczonego ulicami 24 Sierpnia, Zarzecze i Bakalarzewską oraz Rzeką Czarną Hańczą w Suwałkach opracowano na podstawie:

- ustawy z dnia 3 października 2008 r. o udostępnianiu informacji o środowisku i jego ochronie, udziale społeczeństwa w ochronie środowiska oraz o ocenach oddziaływania na środowisko (Dz. U. z 2017 r. poz. 1405, 1566, 1999),
- ustawy „Prawo ochrony środowiska” (Dz. U. z 2018 r. poz. 88),
- art. 17 pkt. 4 ustawy z dnia 27 marca 2003 r. o planowaniu i zagospodarowaniu przestrzennym (Dz. U. z 2017 r. poz. 1073 i poz. 1566),
- uchwały XXIV/300/2016 Rady Miejskiej w Suwałkach z dnia 26 października 2016 r. w sprawie przystąpienia do sporządzenia miejscowego planu zagospodarowania przestrzennego ograniczonego ulicami 24 Sierpnia, Zarzecze i Bakalarzewską oraz Rzeką Czarną Hańczą w Suwałkach,
- projektu miejscowego planu zagospodarowania przestrzennego ograniczonego ulicami 24 Sierpnia, Zarzecze i Bakalarzewską oraz Rzeką Czarną Hańczą w Suwałkach.

Zakres i stopień szczegółowości informacji, które są zawarte w prognozie oddziaływania na środowisko do projektu miejscowego planu zagospodarowania ograniczonego ulicami 24 Sierpnia, Zarzecze i Bakalarzewską oraz Rzeką Czarną Hańczą w Suwałkach został uzgodniony z Regionalną Dyрекcją Ochrony Środowiska w Białymstoku pismem sygnatura:

WSTI.411.1.25.2016.DKV z dnia 5 grudnia 2016 r. i Państwowym Powiatowym Inspektorem Sanitarnym w Suwałkach pismem sygnatura: NZ.4462.58.2016 z dnia 29 listopada 2016 r.

Zgodnie z art. 17 pkt. 4 Ustawy z dnia 27 marca 2003 r. o planowaniu i zagospodarowaniu przestrzennym (Dz. U. z 2017 r. poz. 1073 i poz. 1566) projekt planu miejscowego sporządza się wraz z prognozą oddziaływania na środowisko przyrodnicze.

Celem prognozy jest określenie wpływu na środowisko:

- skutków wynikających z projektowanego przeznaczenia terenu,
- skutków realizacji projektu miejscowego planu na poszczególne komponenty środowiska we wzajemnym ich powiązaniu i krajobraz.

Prognoza ocenia:

- stan i funkcjonowanie środowiska,
- rozwiązania funkcjonalno- przestrzenne projektu planu w aspekcie uwarunkowań ekofizjograficznych i zgodności z przepisami prawa z zakresu ochrony środowiska,
- zagrożenia dla środowiska i zmiany w krajobrazie.

Prognoza niniejsza składa się z części opisowej i załącznika graficznego (uwarunkowania przyrodnicze).

W prognozie zastosowano następujące metody prognozowania:

- indukcyjno- opisową,
- analogii środowiskowych,
- diagnozy stanu środowiska na podstawie kartowania terenowego jako punktu wyjścia ekstrapolacji w przyszłość,
- analiz kartograficznych.

Prognozę oddziaływania na środowisko dotyczącą projektu miejscowego planu zagospodarowania przestrzennego ograniczonego ulicami 24 Sierpnia, Zarzecze i Bakalarzewską oraz Rzeką Czarną Hańczą w Suwałkach sporządzono na podstawie wizji terenu oraz analizy następujących materiałów:

- Opracowanie fizjograficzne ogólne do planu ogólnego zagospodarowania przestrzennego aglomeracji m. Suwałki woj. suwalskie z 1979 r.,
- Studium uwarunkowań ekofizjograficznych miasta Suwałki z 2004 r.,
- Analiza i ocena zasobów przyrodniczych miasta Suwałk 2010,

- Opracowanie ekofizjograficzne podstawowe- na potrzeby opracowania miejscowego planu zagospodarowania przestrzennego ograniczonego ulicami 24 Sierpnia, Zarzecze i Bakalarzewską oraz Rzeką Czarną Hańczą w Suwałkach; województwo podlaskie,
- Studium uwarunkowań i kierunków zagospodarowania przestrzennego miasta Suwałk uchwalonego Uchwałą Nr XX/232/2016 Rady Miejskiej w Suwałkach z dnia 25 maja 2016 roku,
- Opracowanie Ekofizjograficzne Miasta Suwałki dla potrzeb Studium uwarunkowań i kierunków zagospodarowania przestrzennego miasta Suwałk z 2015 roku,
- Klimat województwa podlaskiego- IMiGW Andrzej Górniak.

### **3. Propozycje dotyczące przewidywanych metod analizy skutków realizacji postanowień projektowanego dokumentu oraz częstotliwości jej przeprowadzania.**

W związku z charakterem dokumentu, którego zapisy są wytycznymi do pozwoleń na budowę w tym rejonie miasta, stopień i zakres jego realizacji będzie weryfikowany przynajmniej raz na 4 lata. Sprawozdanie z realizacji polityki przestrzennej miasta zgodnie z art. 32 ustawy z dnia 27 marca 2003 r. o planowaniu i zagospodarowaniu przestrzennym (Dz. U. z 2017 r. poz. 1073 i poz. 1566) Prezydent Miasta przeprowadza przynajmniej raz w ciągu kadencji.

Przedmiotowy teren położony jest w zachodniej części miasta Suwałk, w sąsiedztwie sztucznego zbiornika wodnego ARKADIA i terenów rekreacyjnych. Obszar objęty planem to teren zainwestowany przez zabudowę mieszkaniową i usługową, obiekty infrastruktury technicznej oraz zagospodarowane w różnym stopniu tereny zielone, tereny rekreacyjno- wypoczynkowe. W granicach opracowania występuje kompleks zbożowo- pastewny słaby- grunty orne V i VI klasy bonitacyjnej.

Głównym celem nowego planu jest zmiana przebiegu ciągów pieszo- jezdnych oraz projektowanych ulic dojazdowych i włączenie uwolnionych terenów w obszary przeznaczone pod mieszkalnictwo oraz tereny ogrodów przydomowych. W związku z tym nie proponuje się przeprowadzania monitoringu skutków realizacji postanowień projektowanego dokumentu. Oddziaływanie na środowisko, nawet przy realizacji wszystkich zamierzeń w projektowanym planie nie powinno zmienić się na tyle by konieczne było wprowadzenie nowych metod obserwacji stanu środowiska.

Realizacja zamierzeń inwestycyjnych nie spowoduje negatywnych oddziaływań na komponenty środowiska takie jak: klimat akustyczny, stan powietrza oraz stan wód podziemnych.

#### **4. Informacje o możliwym transgranicznym oddziaływaniu na środowisko.**

Miasto Suwałki zlokalizowane jest w linii prostej około 24 km od granicy litewskiej, 30 km od granicy Rosji (Obwód Kaliningradzki), 40 km od granicy białoruskiej. Są to nasi najbliżsi sąsiedzi. Pozostałe państwa sąsiadujące z Polską takie jak Ukraina, Słowacja, Czechy, Niemcy oddalone są kilkaset kilometrów od Suwałk.

Ze względu na dopuszczone do realizacji inwestycje, które nie są zaliczane do przedsięwzięć mogących zawsze znacząco oddziaływać na środowisko wskazanych w § 1 rozporządzenia rady ministrów z dnia 9 listopada 2010 r. w sprawie przedsięwzięć mogących znacząco oddziaływać na środowisko (Dz. U. z 2016 r., poz. 71) nie stwierdza się możliwości znaczącego transgranicznego oddziaływania na środowisko na skutek realizacji projektu miejscowego planu zagospodarowania przestrzennego ograniczonego ulicami 24 Sierpnia, Zarzecze i Bakalarzewską oraz Rzeką Czarną Hańczą w Suwałkach.

Nie przewiduje się negatywnego oddziaływania zrealizowanych w ramach planu przedsięwzięć na tereny bezpośrednio sąsiadujące, na tereny położone poza granicą miasta, a tym bardziej na tereny najbliższych naszych sąsiadów tj. Rosji, Litwy i Białorusi.

W związku z powyższym nie zachodzi potrzeba wszczęcia postępowania w sprawie transgranicznego oddziaływania pochodzącego z terytorium Rzeczypospolitej Polskiej w przypadku projektów polityk, strategii, planów i programów określonego w art. 113 ustawy z dnia 3 października 2008 r. o udostępnieniu informacji o środowisku i jego ochronie, udziale społeczeństwa w ochronie środowiska oraz o ocenach oddziaływania na środowisko (Dz. U. z 2017 r. poz. 1405, 1566, 1999).

#### **5. Istniejący stan środowiska oraz potencjalne zmiany w przypadku braku realizacji projektowanego dokumentu.**

Miasto Suwałki jest miastem na prawach powiatu miejskiego położonym w północno-wschodniej części województwa podlaskiego.

Obszar objęty opracowaniem planu posiada powierzchnię około 11,77 ha. Granice obszaru opracowania od zachodu stanowi ulica Zarzecze, od północy ul. Bakalarzewska, od wschodu rzeka Czarna Hańcza, od południa ul. 24 Sierpnia.

Przedmiotowy teren zainwestowany jest przez zabudowę mieszkaniową i usługową, obiekty infrastruktury technicznej oraz zagospodarowane w różnym stopniu tereny zielone, tereny rekreacyjno-wypoczynkowe. Na obszarze opracowania występuje pomnik przyrody- wierzba

krucha, zlokalizowana 2 m od mostu na rzece Czarna Hańcza przy ulicy Bakalarzewskiej, objęta ochroną prawną na podstawie Rozporządzenia Nr 222/98 Wojewody Suwalskiego z dnia 14 grudnia 1998 r., Dz. Urz. Woj. Suw. Nr 74, poz. 510. Na terenie opracowania brak jest wyznaczonych obszarów ochrony przyrody. Obszar opracowania jest bezpośrednio związany z zabytkowym zespołem śródmieścia miasta Suwałk oraz jego ekspozycją od strony rzeki Czarnej Hańczy. Rzeka stanowi zachodnią i południową granicę historycznego układu urbanistycznego wpisanego do rejestru zabytków pod nr A-31, decyzja nr KL.WKZ-534/31/d/79 z dnia 15.05.1979 r. Ponadto, teren opracowania od strony zachodniej graniczy z zabytkowym cmentarzem różnych wyznań, będący w znacznej części pod ochroną konserwatorską.

Pod względem fizyczno- geograficznym opracowywany teren leży w obrębie Pojezierza Litewskiego, mikroregion Obniżenie Suwalskie i wchodzi w skład mezoregionu Równina Augustowska. Mikroregion Obniżenie Suwalskie położony jest na poziomie 150- 190 m n. p. m.. Jest to szeroki szlak odpływu fluwiogłacjalnego, na osi którego wcięta jest meandrująca dolina rzeki Czarnej Hańczy z wyraźnymi poziomami tarasowymi.

W dolinie Czarnej Hańczy wyróżnia się trzy tarasy erozyjno- akumulacyjne:

- taras I- zalewowy, w poziomie ok. 0,5 m nad średnim stanem rzeki,
- taras II- nadzalewowy, sandrowy, wznosi się od 6,5 do 8,5 m ponad poziom rzeki, występuje on wyraźnie po obu brzegach rzeki; na tym tarasie zlokalizowana jest znaczna część miasta Suwałki,
- taras III- sandrowy o charakterze szczątkowym, wznosi się on na wysokość od 11 do 19 m ponad poziom rzeki.

Teren objęty niniejszym opracowaniem to taras nadzalewowy I rzeki Czarnej Hańczy o mało zróżnicowanej rzeźbie. Obszar opracowania rozciąga się na poziomie 165,0- 170,0 m n.p.m.

Pod względem geologiczno- gruntowym taras nadzalewowy I zbudowany jest głównie z piasków gliniastych lekkich oraz piasków luźnych i żwirów, utworów akumulacji wodnolodowcowej tworząc grunty mineralne sypkie, wykształcone jako piaski i żwiry o różnych frakcjach z dużym udziałem frakcji kamienistej. Taras zalewowy tworzą czarne ziemie zdegradowane.

Analizowany teren znajduje się w obszarze o swobodnym zwierciadle wód gruntowych zasilanych wodami opadowymi, infiltracyjnymi i spływem podziemnym z sąsiednich obszarów, zwierciadło o charakterze swobodnym. Warstwa wodonośna zbudowana jest ze żwirów, pospółek, piasków grubo- i średnioziarnistych. Utwory gruboziarniste mają przewagę w budowie tej warstwy, co powoduje, że parametry hydrogeologiczne warstwy są dobre. Głębokość do wód gruntowych

zależy od miąższości warstwy przepuszczalnej, od intensywności i długotrwałości opadów atmosferycznych.

Poziom wód gruntowych na analizowanym obszarze jest zróżnicowany. Obszar położony na zachód od rzeki Czarna Hańcza w kierunku ul. Zarzecze, ze względu na poziom lustra wody, który wynosi 2- 10 m p. p. t. jest bezpieczny dla lokalizacji zabudowy. Teren bezpośrednio przy rzece charakteryzuje wysoki poziom wód gruntowych. Woda zalega bardzo płytko, na głębokości od 0 do 2 m p. p. t.. Taki stan rzeczy powoduje, iż istnieje duże ryzyko podtopień piwnic budynków, które byłyby lokalizowane na tych terenach.

Wznoszenie budynków w miejscach, gdzie poziom wód gruntowych jest wysoki, wymagało będzie zastosowania dodatkowych instalacji typu drenaże odsączające oraz głębszych fundamentów pod domy. W rezultacie będzie generowało dodatkowe koszty inwestycji.

Środowisko gruntowo- wodne, szczególnie wód podziemnych, może być narażone na zanieczyszczenie w wyniku:

- lokalizacji na terenie aglomeracji miejskiej,
- braku izolacji pierwszej użytkowej warstwy wodonośnej,
- występowania w podłożu gruntowym utworów dobrze przepuszczalnych.

Pod względem klimatycznym teren znajduje się w obrębie dzielnicy mazurskiej. Jest to najchłodniejszy region- suwalski, subregion suwalsko- sejneński z najsilniejszymi cechami kontynentalizmu.

Średnia temperatura roczna za wielolecie 1961- 95 w Suwałkach wynosi 6.1° C i jest najniższa w woj. podlaskim, co świadczy o wyjątkowo chłodnym typie panujących tu warunkach klimatycznych.

Styczeń jest miesiącem najchłodniejszym, a lipiec najcieplejszym. Lipiec i sierpień to miesiące, w których nie notowano ujemnych temperatur powietrza.

Z danych za wielolecie /1951- 1980/ wynika, że w Suwałkach temperatura od 5 do 15°C utrzymuje się przez ponad 4 miesiące, pogoda bardzo ciepła trwa średnio 70 dni tj. najkrócej w regionie. Dni ze średnią dobową temperaturą powietrza poniżej zera jest o 7 więcej niż w Białymstoku. Jest to najdłuższy czas trwania tego typu pogody w ciągu roku w nizinnej części kraju.

Suwałki znajdują się na terenach, które w porównaniu z pozostałymi obszarami Polski otrzymują najniższe sumy bezpośredniego promieniowania słonecznego.

Lokalne warunki klimatyczne modyfikowane są przez rzeźbę i zagospodarowanie terenu oraz wody powierzchniowe i roślinność. Tereny o niekorzystnych warunkach klimatu lokalnego położone są w korytarzu rzeki Czarnej Hańczy. Występuje tu akumulacja chłodnego powietrza wskutek grawitacyjnego spływu z miejsc wyniesionych oraz spadek temperatury w wyniku nocnego wypromieniowania.

Dominującymi kierunkami wiatru są kierunki zachodnie i południowo- zachodnie. Najczęściej wstępują wiatry o prędkości 2- 4 m/s i one sprzyjają rozprzestrzenianiu się zanieczyszczeń. Róże wiatru w latach 1961- 1995 obrazuje zał. nr 1.

Stan higieny atmosfery na obszarze objętym planem nie budzi zastrzeżeń. Z danych państwowego monitoringu środowiska wynika, że w rejonie opracowania nie występują przekroczenia wartości dopuszczalnych stężeń zanieczyszczeń pyłowych i gazowych (pył zawieszany, dwutlenek siarki, dwutlenek azotu).

### **Struktura przyrodnicza obszaru i powiązania przyrodnicze**

Przeważająca część terenu w granicach opracowania zabudowana jest domami mieszkalnymi jednorodziennymi z trawnikami, krzewami i drzewami, urządzonymi sadami i ogrodami. Tereny nieużytkowane porośnięte są zielenią niską lub wysoką nieurządzoną. Zadrzewienia towarzyszące brzegom rzeki tworzone są przez bez czarny, olszę czarną wierzbę kruchą i topolę osikę.

Rzeka Czarna Hańcza wraz z brzegiem stanowi korytarz ekologiczny chroniony przed zabudową przez przyjęte przez Radę Miasta „Studium uwarunkowań i kierunków zagospodarowania przestrzennego miasta Suwałk”.

### **Fauna**

Fauna miasta Suwałki składa się z:

- gatunków, które przetrwały okres zabudowy i przystosowały się do życia w nowych warunkach środowiskowych np. nietoperze,
- gatunków stale bytujących w mieście, które zasiedlają nowe tereny zieleni,
- gatunków, które wnikają do aglomeracji miejskiej z innych środowisk np. bóbr,
- gatunków wprowadzonych świadomie lub mimowolnie przez człowieka, które zaadaptowały się do specyficznych wymagań ekologicznych panujących w mieście.

Najliczniejszą grupę zwierząt stanowią bezkręgowce, przede wszystkim owady. Występuje tu wiele gatunków należących do ważek, pluskwiaków, muchówek, błonkówek, chrząszczy, mrówek i motyli.

Fragment rzeki Czarnej Hańczy, leżący w granicach miasta, zalicza się do tzw. krainy wód łososiowatych. Najpospolitsze gatunki występujące to: pstrąg potokowy, szczupak, płoć, okoń oraz strzebla potokowa. Na ugorach, murawach i terenach podmokłych występuje kilka gatunków płazów: jaszczurka, padalec. Do najczęściej obserwowanych na terenie Suwałk przedstawicieli ptaków należą: wróbel, mazurek, dymówka, oknówka, pliszka, gawron, kawka, wrona siwa, sroka i sójka. Na zbiornikach i ciekach wodnych na terenie miasta występuje kaczka krzyżówka, łabędź, mewa śmieszka. W pobliżu osiedli ludzkich na terenie miasta występuje bóbr europejski. Bóbr należy do ssaków chronionych. Nory tego gryzonia można spotkać w kompleksie Arkadia oraz przy rzece Czarna Hańcza.

Suwałki są miastem, do którego może dość swobodnie przenikać wiele gatunków zwierząt występujących w sąsiednich środowiskach. Ułatwieniem w przemieszczaniu się zwierząt w kierunku miasta i przebywanie nim, są kompleksy leśne przylegające do miasta i leżące w jego granicach.

Obecnie w granicach administracyjnych Suwałk znajdują się następujące obiekty przyrodnicze objęte ochroną prawną:

- obszar specjalnej ochrony ptaków OSO Natura 2000 „Puszcza Augustowska” (PLB200002) zgodnie z Rozporządzeniem Ministra Środowiska z dnia 12 stycznia 2011 roku w sprawie obszarów specjalnej ochrony ptaków Dz. U. Nr 25, poz. 133- obejmuje fragment położonego w południowej części miasta Lasu Suwalskiego, stanowiącego część kompleksu leśnego Puszczy Augustowskiej. Obszar OSO powołany został ze względu na konieczność ochrony wielu cennych i chronionych gatunków ptaków oraz ich siedlisk w ramach Europejskiej Sieci Ekologicznej Natura 2000;
- projektowany Specjalny Obszar Ochrony Siedlisk Natura 2000 „Ostoja Wigierska” (PLH200004), zatwierdzony przez Komisję Europejską decyzją z dnia 10 stycznia 2011 r.;
- projektowany Specjalny Obszar Ochrony Siedlisk Natura 2000 „Ostoja Augustowska” (PLH200005), zatwierdzony przez Komisję Europejską decyzją z dnia 10 stycznia 2011 r.;
- rezerwat przyrody „Cmentarzysko Jaćwingów” (4,1 ha)- rezerwat archeologiczny utworzony w 1959 r. w celu ochrony fragmentu boru świeżego z cmentarzyskiem Jaćwingów. Na niewielkiej powierzchni rezerwatu mieści się kilkanaście kurhanów pochodzących z II- IV wieku naszej ery;
- Obszar Chronionego Krajobrazu „Pojezierze Północnej Suwalszczyzny” zgodnie z Uchwałą Nr XII/88/15 Sejmiku Województwa Podlaskiego z dnia 22 czerwca 2015 r. (Dz. Urz. Woj. Podl. z 26.06.2015 r. poz. 2116)- obejmuje północną część miasta oraz rzekę



Czarna Hańcza. Celem powołania obszaru jest zachowanie półnaturalnego krajobrazu o urozmaiconej rzeźbie terenu, z licznymi jeziorami, kemami, ozami i wzniesieniami morenowymi;

- stanowisko dokumentacyjne „Szwajcaria” (uchwała Rady Miejskiej z 1995 roku)- odsłonięcie geologiczne położone w północno- wschodniej części miasta, przy ul. Czarnoziem 1, powołane celem zachowania stanowiska geologicznego z różnowiekowymi poziomami glacialnymi (gliny zwałowe) i dzielącymi je osadami interglacjału eemskiego (torfy i mułki), powstałymi około 100 000 lat p.n.e.. Jest to jedyne w północno- wschodniej Polsce stanowiskiem osadów eemskich odsłoniętych na powierzchni;
- pomniki przyrody- pomnikami przyrody na terenie Suwałk są wyróżniające się pojedyncze drzewa, objęte ochroną na mocy rozporządzenia wojewody (suwalskiego i podlaskiego) oraz w uchwałą Prezydium WRN w Białymstoku i uchwałą Rady Miejskiej w Suwałkach. Aktualnie na terenie miasta jest 22 pomniki przyrody. Jest to jednak liczba zmienna, co jest wynikiem zarówno powoływania nowych obiektów chronionych, jak i usuwania starych, np. ze względu na stan zdrowotny i uszkodzenia.

Uwarunkowania przyrodnicze obrazuje załącznik nr 1.

Za podstawę projektowanych działań planistycznych należy przyjąć zasadę zrównoważonego rozwoju. Plan ten będzie kontynuacją dotychczasowych opracowań planistycznych i będzie zgodny z rozwiązaniami przewidywanymi w „Studium uwarunkowań i kierunków zagospodarowania przestrzennego Gminy Miasta Suwałk”. Wiodącą funkcją terenu będzie zabudowa mieszkaniowa jednorodzinna, usługowa oraz zieleń parkowa.

#### **Potencjalne zmiany stanu środowiska w przypadku braku realizacji projektowanego dokumentu:**

Sposób zagospodarowania terenu zaproponowany w projekcie planu nie różni się w sposób zasadniczy od ustaleń obowiązującego planu dla tego terenu tj.:

- miejscowego planu zagospodarowania przestrzennego rejonu ulicy Zarzecze w Suwałkach, uchwalonego uchwałą Nr VI/39/07 Rady Miejskiej w Suwałkach z dnia 31 stycznia 2007 r., (Dz. Urz. Woj. Podlaskiego Nr 59 z dnia 14 marca 2007 r. poz.486), uchylonego w części uchwałą Nr XLVIII/447/2010 Rady Miejskiej w Suwałkach z dnia 26 maja 2010 r. w sprawie miejscowego planu zagospodarowania przestrzennego rejonu ulicy Zarzecze w Suwałkach (Dz. Urz. Woj. Podlaskiego Nr 136, poz. 1812).

Projekt planu na terenie 8MN, 9MN i 10MN przesuwają linie zabudowy w stosunku do obecnie obowiązujących o kilka metrów na wschód pozwalając zbliżyć się bardziej do brzegi rzeki Czarnej Hańcy. Nieuchwalenie planu skutkowałoby pozostawieniem planowanej obecnie zabudowy w większej odległości od rzeki co ze względów krajobrazowych i środowiskowych wydaje się korzystne.

#### **6. Stan środowiska na obszarach objętych przewidywanym znaczącym oddziaływaniem.**

Projekt miejscowego planu zagospodarowania obejmuje tereny ograniczone ulicami 24 Sierpnia, Zarzecze i Bakalarzewską oraz Rzeką Czarną Hańczą w granicach określonych na rysunku planu. Analizowany teren jest praktycznie w całości zainwestowany przez zabudowę usługową i zabudowę mieszkaniową jednorodziną. Celem regulacji prawnych zawartych w ustaleniach planu jest ustalenie nowych zasad zagospodarowania i skomunikowania terenów objętych planem, z jednoczesną minimalizacją skutków wpływu ustaleń planu na środowisko przyrodnicze.

Stan środowiska obszaru, objętego planem można określić jako zadowalający. Wynika to z świadomego kształtowania przestrzeni, bliskiego sąsiedztwa z zalewem „Arkadia” oraz znaczną odległością od dużych ośrodków przemysłowych. Ze względu na proponowany sposób zagospodarowania terenu objętego planem, charakter i wielkość inwestycji dopuszczonych do realizacji, które to inwestycje nie są nawet zaliczane do przedsięwzięć mogących znacząco oddziaływać na środowisko nie przewiduje się negatywnego oddziaływania zrealizowanych w ramach planu przedsięwzięć na bezpośrednio sąsiadujące tereny.

W związku z powyższym zaniechano przedstawienia stanu środowiska na obszarach objętych przewidywanym znaczącym oddziaływaniem, gdyż takich obszarów się nie przewiduje, dostosowując zakres prognozy do zawartości i stopnia szczegółowości projektowanego dokumentu oraz przyjęcia tego dokumentu w procesie opracowywania projektów dokumentów powiązanych z tym dokumentem zgodnie z art. 52 ust. 1 ustawy z dnia 3 października 2008 r. o udostępnieniu informacji o środowisku i jego ochronie, udziale społeczeństwa w ochronie środowiska oraz o ocenach oddziaływania na środowisko (Dz. U. z 2017 r. poz. 1405, 1566, 1999).

## **7. Istniejące problemy ochrony środowiska istotne z punktu widzenia realizacji projektowanego dokumentu, w szczególności dotyczące obszarów podlegających ochronie na podstawie ustawy z dnia 16 kwietnia 2004 r. o ochronie przyrody.**

Badany teren nie jest objęty żadną powierzchniową formą ochrony przyrody ani krajobrazu, w tym „Natura 2000”. Na obszarze opracowania występuje pomnik przyrody- wierzba krucha, zlokalizowana 2 m od mostu na rzece Czarna Hańcza przy ulicy Bakalarzewskiej, objęta ochroną prawną na podstawie Rozporządzenia Nr 222/98 Wojewody Suwalskiego z dnia 14 grudnia 1998 r., Dz. Urz. Woj. Suw. Nr 74, poz. 510.

Rzeka Czarna Hańcza wraz z brzegiem stanowi korytarz ekologiczny chroniony przed zabudową przez przyjęte przez Radę Miasta „Studium uwarunkowań i kierunków zagospodarowania przestrzennego miasta Suwałk”.

Za najistotniejszy z punktu widzenia projektowanego dokumentu, problem z zakresu ochrony środowiska uznana została presja urbanizacji wzdłuż rzeki Czarnej Hańczy. Brak wykupu na rzecz miasta Suwałk gruntów prywatnych położonych w ciągu ekologicznym rzeki Czarnej Hańczy może spowodować chęć przeznaczenia ich pod zabudowę mieszkaniową jednorodzinną.

## **8. Cele ochrony środowiska ustanowione na szczeblu międzynarodowym, wspólnotowym i krajowym, istotne z punktu widzenia projektowanego dokumentu, oraz sposoby, w jakich te cele i inne problemy środowiska zostały uwzględnione podczas opracowywania dokumentu.**

### **8.1. Dokumenty ustanowione na szczeblu międzynarodowym**

Idea zrównoważonego rozwoju, na której opiera się analizowany dokument, uwzględnia trzy procesy pozostające ze sobą w równowadze: ochrona środowiska i racjonalna gospodarka zasobami naturalnymi, wzrost gospodarczy i sprawiedliwy podział korzyści z niego wynikających oraz rozwój społeczny. Poszczególne cele ochrony środowiska ustanowione na szczeblu międzynarodowym, również oparte zostały na bazie zasady zrównoważonego rozwoju. Zostały one zapisane w tzw. Protokołach do Konwencji Narodów Zjednoczonych, do których Polska również przystąpiła. Wśród tych Konwencji znajdują się:

**1. Konwencja sporządzona w Aarhus dnia 25 czerwca 1998 r.** o dostępie do informacji, udziale społeczeństwa w podejmowaniu decyzji oraz dostępie do sprawiedliwości w sprawach dotyczących ochrony środowiska (Dz.U.2003.78.706 z późn. zm.). Jej celem jest

zagwarantowanie uprawnień obywateli do dostępu do informacji, udziału w podejmowaniu decyzji oraz dostępu do wymiaru sprawiedliwości w sprawach dotyczących środowiska.

2. ***Ramowa konwencja Narodów Zjednoczonych w sprawie zmian klimatu, sporządzona w Nowym Jorku w 1992 r. dnia 9 maja 1992 r.*** (Dz.U.1996.53.238). Celem podstawowym tej konwencji jest doprowadzenie, zgodnie z właściwymi postanowieniami konwencji, do ustabilizowania koncentracji gazów cieplarnianych w atmosferze na poziomie, który zapobiegłby niebezpiecznej antropogenicznej ingerencji w system klimatyczny. Dla uniknięcia zagrożenia produkcji żywności i dla umożliwienia zrównoważonego rozwoju ekonomicznego poziom taki powinien być osiągnięty w okresie wystarczającym do naturalnej adaptacji ekosystemów do zmian klimatu.
3. ***Protokół z Kioto do ramowej Konwencji Narodów Zjednoczonych, w sprawie zmian klimatu, sporządzony w Kioto dnia 11 grudnia 1997 r.*** (Dz.U.2005.203.1684). Celem dokumentu jest walka ze zmianami klimatu. Szczegółowy cel polegał na ograniczeniu całkowitej emisji gazów cieplarnianych krajów rozwiniętych o co najmniej 5% w latach 2008– 2012 w stosunku do poziomu z 1990 r.
4. ***Konwencja o ocenach oddziaływania na środowisko w kontekście transgranicznym, sporządzona w Espoo dnia 25 lutego 1991 r.*** (Dz.U.1999.96.1110). Celem konwencji jest podejmowanie przez strony środków mających na celu zapobieganie, redukcję i kontrolowanie znaczącego szkodliwego oddziaływania transgranicznego na środowisko; ustanowienie procedury ocen oddziaływania na środowisko oraz wzajemne powiadamianie się stron o planowanej potencjalnie szkodliwej działalności.
5. ***Protokół Montrealski w sprawie substancji zubożających warstwę ozonową, sporządzony w Montrealu dnia 16 września 1987 r.*** (Dz.U.1992.98.490 z późn. zm.). Celem protokołu jest przeciwdziałanie dziurze ozonowej.
6. ***Konwencja Wiedeńska o ochronie warstwy ozonowej, sporządzona w Wiedniu dnia 22 marca 1985 r.*** (Dz.U.1992.98.488). Głównym celem tej Konwencji jest ochrona zdrowia ludzkiego i środowiska przed negatywnymi skutkami wynikającymi z działalności zmieniającej lub mogącej zmienić warstwę ozonową.

- 7. Konwencja w sprawie transgranicznego zanieczyszczenia powietrza na dalekie odległości, sporządzona w Genewie dnia 13 listopada 1979 r.** (Dz.U.1985.60.311 z późn. zm.). Podstawowym celem Konwencji dla stron jest zobowiązanie, by chronić człowieka i jego środowisko przed zanieczyszczeniem powietrza oraz dążyć do ograniczenia i tak dalece, jak to jest możliwe, do stopniowego zmniejszania i zapobiegania zanieczyszczeniu powietrza, włączając w to transgraniczne zanieczyszczanie powietrza na dalekie odległości.
- 8. Konwencja o zakazie używania technicznych środków oddziaływania na środowisko w celach militarnych lub jakichkolwiek innych celach wrogich, otwarta do podpisania w Genewie dnia 18 maja 1977 r.** (Dz.U.1978.31.132). Celem tej konwencji jest ustanowienie skutecznego zakazu wykorzystania technicznych środków oddziaływania na środowisko w celach militarnych lub w jakichkolwiek innych celach wrogich dla wyeliminowania niebezpieczeństwa, które takie wykorzystanie stwarza dla ludzkości, oraz potwierdzenie woli działania na rzecz urzeczywistnienia tego celu.

Sama prognoza oraz cała procedura strategicznej oceny oddziaływania na środowisko jest wyrazem uwzględnienia ustaleń dokumentu nr 1. Wyrazem uwzględnienia celów dokumentu nr 4 jest rozdział 4. „Informacje o możliwym transgranicznym oddziaływaniu na środowisko.” niniejszej prognozy, gdzie omówiono zagadnienia ewentualnego transgranicznego oddziaływania projektu miejscowego planu na środowisko. Cele dokumentu nr 2, 3 i 7 zostały uwzględnione w projekcie mppz także poprzez zamieszczenie zaleceń stosowania źródeł ciepła nieemitujących zanieczyszczeń (energia elektryczna, słoneczna, pompy ciepła) oraz opalanych drewnem, gazem oraz olejem. Nie ma podstaw aby sądzić, że ustalenia projektu w jakikolwiek sposób naruszają ustalenia konwencji nr 8.

## **8.2. Dokumenty ustanowione na szczeblu wspólnotowym**

Cele ochrony środowiska ustanowione na szczeblu wspólnotowym, zostały zapisane w uchwałach, dyrektywach i rozporządzeniach Rady Unii Europejskiej. Najważniejsze z punktu widzenia ochrony środowiska są:

- 1. Dyrektywa 2001/42/WE Parlamentu Europejskiego i Rady z dnia 27 czerwca 2001 r.** w sprawie oceny wpływu niektórych planów i programów na środowisko. Celem niniejszej dyrektywy jest zapewnienie wysokiego poziomu ochrony środowiska i przyczynienie się do uwzględniania aspektów środowiskowych w przygotowaniu i przyjmowaniu planów i programów w celu wspierania stałego rozwoju, poprzez zapewnienie, że zgodnie z niniejszą dyrektywą

dokonywana jest ocena wpływu na środowisko niektórych planów i programów, które potencjalnie mogą powodować znaczący wpływ na środowisko.

**2. Dyrektywa 2000/60/WE Parlamentu Europejskiego i Rady z dnia 23 października 2000 r.**

ustanawiająca ramy wspólnotowego działania w dziedzinie polityki wodnej. Celem niniejszej dyrektywy jest ustalenie ram dla działań na rzecz ochrony śródlądowych wód powierzchniowych, wód przejściowych, wód przybrzeżnych oraz wód podziemnych.

**3. Dyrektywa Rady 1999/31/WE z dnia 26 kwietnia 1999 r. w sprawie składowania odpadów.**

Celem niniejszej dyrektywy jest poprzez surowe wymagania eksploatacyjne i techniczne dotyczące odpadów i składowisk zapewnienie środków, procedur i zasad postępowania zmierzających do zapobiegania lub zmniejszenia w jak największym stopniu, negatywnych dla środowiska skutków składowania odpadów w trakcie całego cyklu istnienia składowiska, w szczególności zanieczyszczenia wód powierzchniowych, wód gruntowych, gleby i powietrza oraz skutków dla środowiska globalnego, włącznie z efektem cieplarnianym, a także wszelkiego ryzyka dla zdrowia ludzkiego.

**4. Dyrektywa 96/61/EC z 24 września 1996 r. w sprawie zintegrowanego zapobiegania i ograniczania zanieczyszczeń.**

Celem niniejszej dyrektywy jest osiągnięcie zintegrowanego zapobiegania zanieczyszczeniom środowiska naturalnego i ich kontroli, powodowanych przez rodzaje działalności wymienione w załączniku I. Określa ona środki mające na celu zapobieganie oraz, w przypadku braku takiej możliwości, zmniejszenie emisji do powietrza, środowiska wodnego i gleby, na skutek wspomnianych powyżej działań, łącznie ze środkami dotyczącymi odpadów, w celu osiągnięcia wysokiego poziomu ochrony środowiska naturalnego jako całości, bez uszczerbku dla przepisów dyrektywy 85/337/EWG i innych odpowiednich przepisów wspólnotowych.

**5. Dyrektywa 96/62/EU z dnia 27 września 1996 r. w sprawie jakości powietrza.**

Ogólnym celem niniejszej dyrektywy jest zdefiniowanie podstawowych zasad wspólnej strategii poświęconej: zdefiniowaniu i określeniu celów odnośnie do jakości otaczającego powietrza na terenie Wspólnoty, wyznaczonych tak, aby unikać, zapobiegać lub ograniczać szkodliwe oddziaływanie na zdrowie ludzkie i środowisko jako całość; ocenie jakości otaczającego powietrza w Państwach Członkowskich na podstawie wspólnych metod i kryteriów; uzyskaniu odpowiednich informacji o jakości otaczającego powietrza i zapewnieniu, by informacje te były

udostępnione publicznie, między innymi w formie progów alarmowych; utrzymaniu jakości otaczającego powietrza tam, gdzie jest ona dobra, oraz jej poprawie w pozostałych przypadkach.

- 6. Rozporządzenie (WE) Nr 761/2001 Parlamentu Europejskiego i Rady z dnia 19 marca 2001 r.**, dopuszczające dobrowolny udział organizacji w systemie eko- zarządzania i audytu we Wspólnocie (EMAS). Celem tego rozporządzenia jest ustanowienie wspólnotowego systemu eko- zarządzania i audytu, dopuszczającego dobrowolny udział organizacji, zwany EMAS, służący ocenie i doskonaleniu efektów działalności środowiskowej organizacji oraz dostarczaniu odpowiednich informacji opinii publicznej i innym zainteresowanym stronom. Celem EMAS jest wspieranie ciągłego doskonalenia efektów działalności środowiskowej organizacji.
- 7. Dyrektywa Rady 90/313/EWG z dnia 7 czerwca 1990 r.** w sprawie swobody dostępu do informacji o środowisku. Celem Dyrektywy jest zagwarantowanie każdej osobie fizycznej lub prawnej w całej Wspólnocie swobodnego dostępu do informacji o środowisku będących w posiadaniu władzy publicznej w formie pisemnej, wizualnej, przekazu ustnego lub baz danych, dotyczących stanu środowiska, działań lub środków, które wpływają lub mogą wpływać niekorzystnie na środowisko oraz takich, które mają na celu jego ochronę.
- 8. Rozporządzenie Rady 1210/90/EWG z dnia 7 maja 1990 r.** w sprawie utworzenia Europejskiej Agencji Ochrony Środowiska oraz sieci informacji i obserwacji środowiska. Celem tego rozporządzenia jest ustanowienie Europejskiej Agencji Ochrony Środowiska i dążenie do utworzenia europejskiej sieci informacji i obserwacji środowiska.
- 9. Dyrektywa Rady 85/337/EWG z dnia 27 czerwca 1985 r.** w sprawie oceny skutków wywieranych przez niektóre przedsięwzięcia publiczne i prywatne na środowisko naturalne. Celem tej dyrektywy jest wprowadzenie zasad ogólnych dla oceny skutków wywieranych na środowisko w celu uzupełnienia i skoordynowania procedur wydawania zezwoleń na publiczne i prywatne przedsięwzięcia, które mogą mieć znaczny wpływ na środowisko.

Niniejsza prognoza uwzględnia cele dokumentu wymienionego w pkt. 1, poprzez zawarcie oceny wpływu na środowisko przedmiotowego projektu mpzp. Plan uwzględnia także cele dokumentu wymienionego w pkt. 2, ponieważ zawiera ustalenia co do sposobów ochrony wód powierzchniowych i wód podziemnych wymienione w § 10 i § 17 projektu planu. Projekt mpzp uwzględnia cele dokumentu z pkt. 3, ponieważ jego ustalenia w § 21 rozwiązują problem gospodarowania odpadami. Cele dokumentu z pkt. 4 zostały wypełnione, ponieważ na terenie objętym projektem mpzp nie przewiduje się działalności wymienionych w załączniku I do

dokumentu z pkt. 4. Jako, że w projekcie mpzp zawarte są propozycje odnośnie ochrony powietrza uwzględnione są tym samym cele wymienione w dokumencie z pkt. 5. Cele wymienione w dokumencie nr 6 zostały osiągnięte w tym samym dokumencie. Na mocy prawodawstwa polskiego zarówno projekt mpzp jak i niniejsza prognoza będą udostępniane społeczeństwu, wobec czego cele ochrony środowiska wymienione w dokumencie z pkt. 7 zostaną osiągnięte. Cele dokumentu nr 8 zostały wypełnione już w samym tym dokumencie, ponieważ mpzp jest dokumentem planistycznym, dla którego przeprowadza się strategiczną ocenę oddziaływania na środowisko, a nie przedsięwzięciem dla którego przeprowadza się ocenę oddziaływania na środowisko, cele wymienione w dokumencie nr 9 nie dotyczą projektu mpzp.

### **8.3. Dokumenty ustanowione na szczeblu krajowym**

Cele ochrony środowiska ustanowione na szczeblu międzynarodowym i wspólnotowym zasymilowane zostały do polskiego systemu prawnego ze względu na nasze członkostwo w Unii Europejskiej. Na szczeblu krajowym, podstawowymi dokumentami określającymi cele ochrony środowiska są:

- 1. „Polityka ekologiczna państwa w latach 2009- 2012 z perspektywą do roku 2016”, uchwalona 22 maja 2009 roku.** Polityka ekologiczna jest dokumentem, który przez określenie celów w zakresie ekologii wskazuje działania konieczne dla właściwej ochrony środowiska naturalnego, wśród celów wymienia się: działania na rzecz zapewnienia realizacji zasady zrównoważonego rozwoju; przystosowanie do zmian klimatu; ochrona różnorodności biologicznej.
- 2. Ustawa z dnia 14 grudnia 2012 r. o odpadach (Dz. U. 2013 r. Poz. 21 z późn. zm.).** Celem ustawy jest określenie środków służących ochronie środowiska, życia i zdrowia ludzi zapobiegających i zmniejszających negatywny wpływ na środowisko oraz zdrowie ludzi wynikający z wytwarzania odpadów i gospodarowania nimi oraz ograniczenie ogólnych skutków użytkowania zasobów i poprawiających efektywność takiego użytkowania.
- 3. Ustawa z dnia 9 czerwca 2011 r. Prawo geologiczne i górnicze (tekst jedn. Dz. U. 2017 r. Poz. 60, 202, 1089, 1215, 1566).** Celem tej ustawy jest określenie wymagań w zakresie ochrony złóż kopalin, wód podziemnych oraz innych elementów środowiska w związku z wykonywaniem działalności w zakresie: prac geologicznych, wydobywania kopalin ze złóż, podziemnego bezzbiornikowego magazynowania substancji, podziemnego składowania odpadów.



4. ***Ustawa z dnia 3 października 2008 r. o udostępnianiu informacji o środowisku i jego ochronie, udziale społeczeństwa w ochronie środowiska oraz o ocenach oddziaływania na środowisko (Dz. U. z 2017 r. poz. 1405 z późniejszymi zmianami)***. Celem tej ustawy jest określenie zasad i trybu postępowania w sprawach: udostępniania informacji o środowisku i jego ochronie, ocen oddziaływania na środowisko, transgranicznego oddziaływania na środowisko; zasady udziału społeczeństwa w ochronie środowiska; określenie organów administracji właściwych w tych sprawach.
5. ***Ustawa z dnia 10 lipca 2008 r. o odpadach wydobywczych (Dz. U. z 2017 r. Poz. 1849)***. Celem ustawy jest zapobieganie powstawaniu w przemyśle wydobywczym odpadów wydobywczych, ograniczanie ich niekorzystnego wpływu na środowisko oraz życie i zdrowie ludzi.
6. ***Ustawa z dnia 16 kwietnia 2004 r. o ochronie przyrody (tekst jedn. Dz. U. 2017 r. Poz. 60, 132, 1074, 1566, 1595)***. Celem ustawy jest określenie zasad i form ochrony przyrody żywej i nieożywionej oraz krajobrazu.
7. ***Ustawa z dnia 23 lipca 2003 r. o ochronie zabytków i opiece nad zabytkami (tekst jedn. Dz. U. 2017 r. Poz. 60, 1086, 1595)***. Celem ustawy jest określenie przedmiotu, zakresu i formy ochrony zabytków oraz opieki nad nimi, zasad tworzenia krajowego programu ochrony zabytków i opieki nad zabytkami oraz finansowania prac konserwatorskich, restauratorskich i robót budowlanych przy zabytkach, a także organizacji organów ochrony zabytków.
8. ***Ustawa z dnia 18 lipca 2001 r. Prawo wodne (Dz. U. z 2017 r. Poz. 1121)***. Celem ustawy jest regulacja gospodarowania wodami zgodnie z zasadą zrównoważonego rozwoju, a w szczególności kształtowanie i ochronę zasobów wodnych, korzystanie z wód oraz zarządzanie zasobami wodnymi.
9. ***Ustawa dnia 27 kwietnia 2001 r. Prawo ochrony środowiska (Dz. U. 2017 r. Poz. 519, 785, 898, 1089, 1529, 1566, 1888)***. Celem ustawy jest określenie zasad ochrony środowiska oraz warunków korzystania z jego zasobów, z uwzględnieniem wymagań zrównoważonego rozwoju, a w szczególności: zasad ustalania warunków ochrony zasobów środowiska, warunków wprowadzania substancji lub energii do środowiska, kosztów korzystania ze środowiska.

**10. Ustawa z dnia 3 lutego 1995 r. o ochronie gruntów rolnych i leśnych (Dz. U. 2017 r. Poz. 1161).** Celem ustawy jest regulacja zasad ochrony gruntów rolnych i leśnych oraz rekultywacji i poprawiania wartości użytkowej gruntów.

Projektowany mpzp uwzględnia cele dokumentu wymienionego w pkt. 1, ponieważ ogólną podstawą ustaleń miejscowego planu jest zasada zrównoważonego rozwoju. Plan uwzględnia także cele dokumentu wymienionego w pkt. 2, ponieważ jego ustalenia w § 21 rozwiązują problem gospodarowania odpadami. Ustalenia dokumentu wymienionego w pkt. 3 i 5 są uwzględnione w §10 pkt. 2 projektu planu. Na mocy prawodawstwa polskiego zarówno projekt mpzp jak i niniejsza prognoza będą udostępniane społeczeństwu, wobec czego cele ochrony środowiska wymienione w dokumencie z pkt. 4 zostaną osiągnięte. Cele dokumentu z pkt. 6 są uwzględnione w rozdziale 2 projektu planu. Projektowany plan uwzględnia cele dokumentu wymienionego w pkt. 7 w rozdziale 3. Ustalenia dokumentu wymienionego w pkt. 8 są uwzględnione w § 10 i § 16 projektu planu.

**9. Przewidywane znaczące oddziaływania w tym oddziaływanie bezpośrednie, pośrednie, wtórne, skumulowane, krótkoterminowe, średnioterminowe i długoterminowe, stałe i chwilowe oraz pozytywne i negatywne, na cele i przedmiot obszaru „Natura 2000” oraz integralność tego obszaru, a także na środowisko, a w szczególności na: różnorodność biologiczną, ludzi, zwierzęta, rośliny, wodę, powietrze, powierzchnię ziemi, krajobraz, klimat, zasoby naturalne, zabytki, dobra materialne, z uwzględnieniem zależności między tymi elementami środowiska i między oddziaływaniami na te elementy.**

Teren objęty opracowaniem miejscowego planu zagospodarowania przestrzennego nie jest objęty strefą ochrony przyrody NATURA 2000. Zapisy projektowanego dokumentu nie wypłyną jakkolwiek negatywnie na najbliższej położone obszary chronione: Obszar Chronionego Krajobrazu „Pojezierze Północnej Suwalszczyzny”, Obszar Specjalnej Ochrony Ptaków Natura 2000 „Puszcza Augustowska”, Specjalny Obszar Ochrony Siedlisk Natura 2000 „Ostoja Augustowska” oraz Specjalny Obszar Ochrony Siedlisk Natura 2000 „Ostoja Wigierska”.

Projekt planu obejmuje tereny już w znacznym stopniu zainwestowane przez zabudowę usługową, mieszkaniową jednorodzinną oraz tereny zieleni parkowej. Proponowany rodzaj i skala zainwestowania nie odbiega od propozycji zagospodarowania terenu przedstawionego w obowiązującym planie zagospodarowania przestrzennego dla tego obszaru. Realizacja proponowanych zamierzeń przyczyni się do uporządkowania przedmiotowego obszaru, poprawy

jego zagospodarowania i wprowadzi niewielkie zmiany w środowisku tego rejonu na etapie inwestycyjny i funkcjonowania ustaleń planu.

### **9.1 Etap inwestycyjny**

Projektowane w miejscowym planie zagospodarowania przestrzennego funkcje są efektem zastanego zagospodarowania na przedmiotowym terenie.

Realizacja nowych domów mieszkalnych może spowodować zagrożenia i uciążliwości mające wpływ na powierzchnię ziemi i gleby. Nastąpi zmiana dotychczasowej rzeźby terenu i czasowe zajęcie terenu pod drogi techniczne i place budów. Na jakość powietrza atmosferycznego będzie miała wpływ emisja gazów wylotowych z silników maszyn drogowych i środków transportu, pyłu prac ziemnych i ruchu pojazdów po nieutwardzonych nawierzchniach. Znaczną uciążliwością będzie emisja pyłu, fenolu, formaldehydu i naftalenu pochodząca z wytwarzania betonu, mas bitumicznych i składowisk kruszywa.

Na etapie inwestycyjnym może nastąpić zwiększenie ilości hałasu, ilości zanieczyszczeń spalinami, zanieczyszczenie gruntu produktami ropopochodnymi z ciężkiego sprzętu budowlanego. W trakcie realizacji obiektów kubaturowych zwiększona ilość związków wapnia i magnezu w powietrzu atmosferycznym pochodzić będzie między innymi od prowadzonych robót budowlanych.

### **9.2 Etap funkcjonowania ustaleń planu**

Z uwagi na znaczne już zainwestowanie obszaru planistycznego funkcjonowanie inwestycji przewidzianych w projekcie planu może spowodować nieznaczne zmiany w środowisku przyrodniczym w następujący sposób:

#### **▪ Zwierzęta i rośliny**

Teren opracowania jest w znacznym stopniu zurbanizowany. Charakteryzuje się występowaniem stosunkowo ubogiej fauny w związku z tym, iż środowisko jej bytowania jest bardzo ograniczone. Występują tu głównie gatunki miejskie ptaków, które przystosowały się do zmienionego środowiska.

Na terenach przewidzianych do zabudowy brak jest szczególnie cennych zbiorowisk roślinnych. Istniejącej zabudowie mieszkaniowej jednorodzinnej towarzyszy zieleń o charakterze ogrodów przydomowych z gatunkami drzew owocowych i ozdobnych.

Zapisy projektu planu nie wpłyną na ubogi stan flory i fauny w tej części miasta.

## ▪ **Atmosfera**

Projektowane inwestycje w niewielkim stopniu przyczynią się do zwiększenia emisji zanieczyszczeń powietrza pochodzących od źródeł energii cieplnej, ponieważ projekt przewiduje zaopatrzenie w ciepło z indywidualnych źródeł ciepła, spełniających wymagania przepisów szczególnych w zakresie emisji zanieczyszczeń do powietrza (dopuszcza się zaopatrzenie z miejskiej sieci ciepłowniczej).

Zaleca się również stosowanie źródeł ciepła opalanych paliwami odnawialnymi (np. drewnem), olejem, gazem.

Zwiększy się nieznacznie emisja zanieczyszczeń ze środków transportu poruszających się w nowo zagospodarowanych obszarach i obsługujących nowe inwestycje.

## ▪ **Klimat akustyczny**

Na omawianym terenie nastąpi wzrost poziomu hałasu komunikacyjnego, spowodowany zwiększeniem liczby mieszkańców dojeżdżających do domów. Potencjalnym źródłem hałasu są także usługi. W zależności od rodzaju działalności gospodarczej poziom hałasu będzie się różnie kształtował, ale uciążliwość nie powinna przekraczać granic działki.

## ▪ **Powierzchnia ziemi**

Wprowadzenie nowej zabudowy i rozbudowa układu komunikacyjnego spowoduje nieznaczne ograniczenie powierzchni biologicznie czynnych. Przekształceniu ulegnie rzeźba terenu w wyniku prowadzonych prac ziemnych przygotowujących tereny na posadowienie nowej zabudowy. Rozwój komunikacji może spowodować pojawienie się lokalnych ognisk zanieczyszczeń gleb substancjami ropopochodnymi oraz osadami.

Rekompensatą zajętych terenów będzie przeznaczenie terenów niezabudowanych i nieutwardzonych pod zieleń urządzoną oraz nakaz zachowania w maksymalnym stopniu istniejącego drzewostanu oraz działań pielęgnacyjnych i rekultywacyjnych drzewostanu.

Plan chroni powierzchnię gleby poprzez nakaz odprowadzenia ścieków sanitarnych z projektowanej i istniejącej zabudowy do kanalizacji miejskiej.

## ▪ **Grunty i roślinność**

Przedmiotowy teren jest obszarem w większości zagospodarowanym przez zabudowę jednorodziną i infrastrukturę komunikacyjną. Naturalne środowisko zostało przekształcone przez człowieka. Tereny położone nad Czarną Hańczą, charakteryzuje bujnie rozwinięta roślinność,

dzięki nieograniczonemu dostępowi do wody. Brzegi rzeki na odcinku od ulicy Bakalarzewskiej do ulicy 24 Sierpnia są zagospodarowane i zatraciły swą naturalność, mimo że są nadal bardzo ładne krajobrazowo. W nurcie rzeki daje się zaobserwować rdestnicę grzebieniastą i pojedyncze osobniki włosienicznika rzeczno. Zadrzewienia towarzyszące brzegom rzeki tworzone są przez bez czarny, olszę czarną, wierzbę kruchą i topolę osikę oraz krzewy.

Pas terenu bezpośrednio przylegający do rzeki, stanowią tereny urządzonej zieleni parkowej, którego ekosystem został naruszony przez działalność człowieka (zdj. nr 1).



**Zdjęcie nr 1- Zieleni urządzonej oraz ścieżka rowerowa bezpośrednio przylegająca do brzegu rzeki Czarna Hańcza, zlokalizowana pomiędzy ul. Bakalarzewską i ul. 24 Sierpnia w Suwałkach.**

Wprowadzenie zabudowy na działkach sąsiadujących z urządzonej zielenią parkową wzdłuż rzeki, spowoduje trwałe zajęcie pozostałego terenu biologicznie czynnego.

Szczegółowo analizując zapisy projektu planu, w stosunku do obszaru nadrzecznego przeznaczonego pod zabudowę jednorodzinna oraz biorąc pod uwagę ocenę przyrodniczą tego terenu, przeprowadzoną na podstawie dostępnych materiałów i obserwacji terenowych, można dokonać pewnej weryfikacji znaczenia i sposobu ochrony doliny rzecznej w tym miejscu. Teren

przeznaczony w projekcie planu pod realizację zabudowy mieszkaniowej jednorodzinnej, jest już zagospodarowany. Jego funkcja przyrodnicza jest mocno ograniczona ze względu na:

- silną presję ze strony już istniejącej zabudowy,
- wpływ jezdni wzdłuż ulic: Bakalarzewskiej, Zarzecze oraz 24 Sierpnia,
- zdegradowaną i silnie przekształconą szatę roślinną, z gatunkami obcego pochodzenia,
- przebieg wzdłuż rzeki, urządzonej ścieżki rowerowej o znaczeniu rekreacyjnym.

Wprowadzenie w życie zapisów projektu planu, dotyczących terenu przeznaczonego pod zabudowę mieszkalną jednorodziną, wydaje się korzystniejsze z punktu widzenia zachowania funkcji tego obszaru, niż całkowity zakaz budownictwa jednorodzinnego. W pierwszym przypadku powstanie budowli w miejscach bezpośrednio przylegających do urządzonej zieleni parkowej, spowoduje trwałe zajęcie pozostałego terenu biologicznie czynnego, a tym samym poważnie zmniejszy znaczenie rzeki jako korytarza ekologicznego. W drugim przypadku istnieje duże prawdopodobieństwo, że prywatni właściciele działek pozostawią je bez jakiegokolwiek zagospodarowania (urządzenia), co może doprowadzić do dalszej degradacji roślinności i znacznej ekspansji gatunków obcego pochodzenia, które będą rozprzestrzeniały się wzdłuż doliny rzecznej.

Wydaje się zatem, że zagospodarowanie terenu wzdłuż rzeki, w sposób opisany w projekcie planu, nie będzie w istotny sposób wpływało ujemnie na wartości przyrodnicze doliny Czarnej Hańczy. Obserwacje drożności korytarza ekologicznego, jakim jest rzeka Czarna Hańcza na całym swoim odcinku przebiegającym przez miasto, wskazują że potencjalna zabudowa działek w części bezpośrednio przylegających do ulicy Bakalarzewskiej, Zarzecze i 24 Sierpnia nie wpłynie ujemnie na znaczenie tego korytarza. Ptaki, nietoperze czy owady równie bezproblemowo przemieszczają się wzdłuż brzegów rzeki na terenach o gęstej zabudowie, co z zabudową rozproszoną.

#### ▪ **Wody**

Projekt planu przewiduje zaopatrzenie obiektów w wodę z sieci wodociągu miejskiego i podłączenie istniejącej i projektowanej zabudowy do kanalizacji miejskiej. Wody opadowe z terenów utwardzonych odprowadzane będą do kanalizacji deszczowej z uwzględnieniem urządzeń podczyszczających. Rozwiązania gospodarki wodno- ściekowej zawarte w projekcie planu nie powinny doprowadzić do zanieczyszczeń wód podziemnych.

## **Ocena wpływu na jednolite części wód i osiągnięcie celów środowiskowych określonych w planach zagospodarowania wodami wynikającymi z realizacji założeń Ramowej Dyrektywy Wodnej.**

Według „Planu gospodarowania wodami na obszarze dorzecza Niemna” (Uchwała Rady Ministrów z dnia 29 listopada 2016 r. (Dz. U. 2016r. Poz. 1915)) oraz wg „Planu gospodarowania wodami na obszarze dorzecza Wisły” (Uchwała Rady Ministrów z dnia 28 listopada 2016 r. (Dz. U. 2016 r. Poz. 1911)), miasto Suwałki położone jest w następujących jednolitych częściach wód (JCW):

### **• jednolite części wód powierzchniowych (JCWP)**

- PLRW8000186419 „Czarna Hańcza od wypływu z jeziora Hańcza do jeziora Wigry”- obszar dorzecza Niemna- naturalna część wód; stan dobry; osiągnięcie założonych celów środowiskowych uznano za zagrożone; przyjęto odstępstwa od założonych celów; wpływ działalności antropogenicznej na stan JCW generuje konieczność przesunięcia w czasie osiągnięcia celów środowiskowych z uwagi na brak rozwiązań technicznych możliwych do zastosowania w celu poprawy JCW;
- PLRW8000186432 „Dopływ z jeziora Staw”- obszar dorzecza Niemna- naturalna część wód; stan dobry; osiągnięcie założonych celów środowiskowych uznano za niezagrożone;
- PLRW80001864349 „Piertanka z jez. Krzywe Wigierskie, Pierty”- obszar dorzecza Niemna - naturalna część wód; stan dobry; osiągnięcie założonych celów środowiskowych uznano za niezagrożone;
- PLRW200018262247 „Szczeberka od źródeł do Blizny bez Blizny”- obszar dorzecza Wisły- naturalna część wód; stan zły; osiągnięcie założonych celów środowiskowych uznano za niezagrożone;

### **• jednolite części wód podziemnych (JCWPd)**

- JCWPd nr 23- kod PLGW820023- obszar dorzecza Niemna, region wodny Niemna- stan ilościowy jednolitych części wód podziemnych oceniono jako dobry, stan chemiczny jako dobry a osiągnięcie celów środowiskowych uznano jako niezagrożone;
- JCWPd nr 34- obszar dorzecza Wisły/obszar dorzecza Niemna, region wodny Środkowej Wisły/ region wodny Niemna- stan ilościowy jednolitych części wód podziemnych oceniono

jako dobry, stan chemiczny jako dobry a osiągnięcie celów środowiskowych uznano jako niezagrażone.

W „Planie gospodarowania wodami na obszarze dorzecza Wisły” i w „Planie gospodarowania wodami na obszarze dorzecza Niemna” szczególną rolę zajmuje podsumowanie działań zawartych w „Programie wodno- środowiskowym kraju” (PWŚK). Przy ustalaniu celów środowiskowych dla jednolitych części wód powierzchniowych brano pod uwagę aktualny stan JCWP w związku z wymaganym zgodnie z Ramową Dyrektywę Wodną (RDW) warunkiem nie pogarszania ich stanu. Ponadto, ustalając cele uwzględniano także różnicę pomiędzy naturalnymi, a silnie zmienionymi oraz sztucznymi częściami wód. Dla naturalnych części wód celem będzie osiągnięcie co najmniej dobrego stanu ekologicznego, dla silnie zmienionych i sztucznych części wód- co najmniej dobrego potencjału ekologicznego. Ponadto, w obydwu przypadkach, w celu osiągnięcia dobrego stanu/ potencjału konieczne będzie dodatkowo utrzymanie co najmniej dobrego stanu chemicznego.

Cele środowiskowe dla wód podziemnych określone w ww. „Planach...” to:

- zapobieganie dopływowi lub ograniczanie dopływu zanieczyszczeń do wód podziemnych;
- zapobieganie pogarszania się stanu wszystkich części wód podziemnych (z zastrzeżeniami wymienionymi w RDW);
- zapewnianie równowagi między poborem a zasilaniem wód podziemnych;
- wdrożenie działań niezbędnych do odwrócenia znaczącego i utrzymującego się rosnącego trendu stężenia każdego zanieczyszczenia powstałego wskutek działalności człowieka.

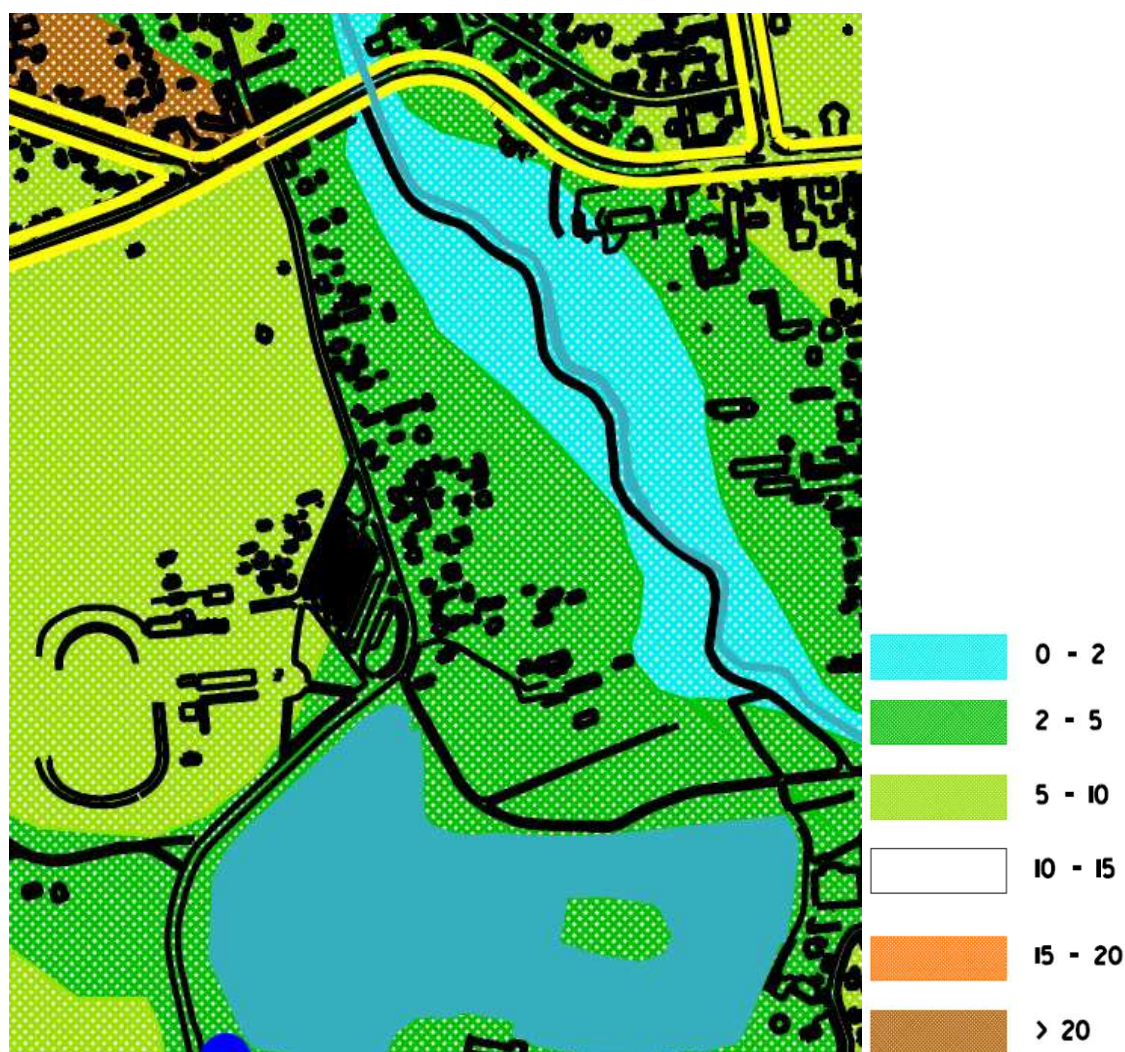
Docelowo, realizacja ustaleń miejscowego planu zagospodarowania przestrzennego ograniczonego ulicami 24 Sierpnia, Zarzecze i Bakalarzewską oraz Rzeką Czarną Hańczą w Suwałkach w zakresie gospodarki ściekowej, w tym wód opadowych, nie wpłynie na pogorszenie stanu jednolitych części wód powierzchniowych (JCWP)- PLRW8000186419 „Czarna Hańcza od wypływu z jeziora Hańcza do jeziora Wigry”- obszar dorzecza Niemna, w których znajduje się teren planu.

Realizacja ustaleń projektu ustaleń miejscowego planu zagospodarowania przestrzennego ograniczonego ulicami 24 Sierpnia, Zarzecze i Bakalarzewską oraz Rzeką Czarną Hańczą w Suwałkach nie stwarza zagrożenia dla osiągnięcia celów środowiskowych określonych w „Planie gospodarowania wodami na obszarze dorzecza Niemna” (2016) i w „Planie gospodarowania wodami na obszarze dorzecza Wisły” (2016).



Na przedmiotowym obszarze, głębokość do wód gruntowych zależy od miąższości warstwy przepuszczalnej, od intensywności i długotrwałości opadów atmosferycznych. Poziom zwierciadła występuje na głębokości od 0 do 10 m p. p. t..

Poziom wód podziemnych obrazuje wyciąg z "Studium uwarunkowań ekofizjograficznych miasta Suwałki- 2004 r."- autor Mirosław Tatarata- mapa Nr 1.



**Mapa. 1. Wyciąg z Mapy Uwarunkowań Hydrologicznych (w legendzie podano głębokość do pierwszego zwierciadła wód podziemnych w m pod powierzchnią terenu)**

Środowisko gruntowo- wodne, szczególnie wód podziemnych, narażone jest na zanieczyszczenie z powodu:

- braku izolacji pierwszej użytkowej warstwy wodonośnej,
- występowania w podłożu gruntowym utworów dobrze przepuszczalnych.

Poziom wód gruntowych jest zróżnicowany. Obszar położony na zachód od rzeki Czarna Hańcza w kierunku ul. Zarzecze, ze względu na poziom lustra wody jest bezpieczny dla lokalizacji zabudowy. Teren bezpośrednio przy rzece charakteryzuje wysoki poziom wód gruntowych. Woda zalega bardzo płytko, na głębokości od 0 do 2 m p. p. t.. Taki stan rzeczy powoduje, iż istnieje duże ryzyko podtopień piwnic budynków, które byłyby lokalizowane na tych terenach.

Wznoszenie budynków w miejscach, gdzie poziom wód gruntowych jest wysoki, wymagało będzie zastosowania dodatkowych instalacji typu drenaże odsączające oraz głębszych fundamentów pod domy. W rezultacie będzie generowało dodatkowe koszty inwestycji.

Ze względu na to, iż projektowana jest zabudowa na terenie o niskim poziomie wód gruntowych, oraz w niewielkiej odległości od koryta rzeki Czarnej Hańczy. plan zakazuje realizacji oczyszczalni przydomowych i szczelnych zbiorników na nieczystości. Realizacja oczyszczalni przydomowych z odprowadzeniem ścieków do gruntu jest możliwa tylko w terenie o gruntach chłonnych i niskim poziomie wód gruntowych. Zgodnie z § 13 pkt. 1 ust.5 cyfra 3) rozporządzenia Ministra Środowiska ścieki bytowe pochodzące z własnego gospodarstwa domowego, zlokalizowanego poza aglomeracją, mogą być wprowadzane do ziemi, jeżeli między innymi: „miejsce wprowadzania ścieków do ziemi jest oddzielone warstwą gruntu o miąższości co najmniej 1,5 od najwyższego użytkowego poziomu wodonośnego wód podziemnych.” Przy grawitacyjnym odprowadzaniu ścieków do gruntu nie można spełnić tego warunku szczególnie na obszarze gdzie woda zalega na poziomie 0- 2 m p. p. t., który zaznaczono na mapie planu.

Ponadto dla wąskich działek przeznaczonych w planie pod zabudowę mieszkaniową jednorodziną bardzo trudne lub wręcz niemożliwe jest spełnienie wymagań określonych w rozporządzeniu Ministra Infrastruktury z dnia 14.11.2017 r. w sprawie warunków technicznych, jakim powinny odpowiadać budynki i ich usytuowanie (Dz. U. z 2017 r., poz. 2285) odnośnie odległości pokryw i wylotów wentylacji ze zbiorników bezodpływowych na nieczystości ciekłe i podobnych urządzeń sanitarno- gospodarczych od okien i drzwi zewnętrznych do pomieszczeń przeznaczonych na pobyt ludzi oraz od granicy działki sąsiedniej lub drogi.

Rzeka Czarna Hańcza na odcinku przylegającym do obszaru opracowania nie stwarza zagrożenia powodziowego. Teren o średnim prawdopodobieństwie wystąpienia powodzi wynoszącym raz na 100 lat, określony przez Dyrektora Regionalnego Zarządu Gospodarki Wodnej w Warszawie w opracowaniu „Studium dla potrzeb ochrony przeciwpowodziowej- ETAP I rzeka Czarna Hańcza” z września 2006 r. zamyka się wyłącznie w korycie rzeki Czarnej Hańczy i nie wchodzi na tereny objęte opracowaniem planu.

## ▪ **Krajobraz**

Ograniczone i przekształcone na zawsze zostaną tereny zielone nad rzeką Czarna Hańcza charakteryzujące się bujną roślinnością. Na trwałe zmieni się krajobraz wzdłuż rzeki Czarnej Hańczy i jej doliny w związku z realizacją zabudowy mieszkaniowej jednorodzinnej oraz zabudowy mieszkalnej jednorodzinnej szeregowej na terenie 8MN, 9MN, 10MN.

## ▪ **Klimat**

Projektowane zainwestowanie może mieć niewielki wpływ na klimat lokalny poprzez intensyfikację zabudowy i zwiększenie emisji zanieczyszczeń do atmosfery ze zwiększonego nieco ruchu pojazdów mechanicznych.

## ▪ **Zasoby naturalne**

W granicach planu nie zostały zewidencjonowane zasoby naturalne. Projekt dokumentu zakazuje wydobywania kopalin.

## ▪ **Zabytki**

Tereny położone w granicach planu nie podlegają ochronie konserwatorskiej. W granicach planu nie występują obiekty wpisane do rejestru lub ewidencji zabytków.

Na obszarze objętym planem występują dwa stanowiska archeologiczne:

- 1) stanowisko archeologiczne- ślad osadnictwa (mezolit- epoka żelaza, późne średniowiecze, okres nowożytny) i osada (późne średniowiecze, okres nowożytny),
- 2) stanowisko archeologiczne- osada (późny okres rzymski i okres wędrówek ludów).

W obrębie udokumentowanych stanowisk archeologicznych ustala się:

- 1) nakaz prowadzenia wszelkich prac ziemnych zgodnie z przepisami odrębnymi;
- 2) możliwość realizacji nowej zabudowy mieszkaniowej jednorodzinnej, nowych układów komunikacyjnych oraz zagospodarowania terenów ogrodów nadrzecznych na cele zieleni parkowej.

Zapisy projektu planu wskazują, iż w przypadku odkrycia w trakcie wykonania jakichkolwiek robót ziemnych przedmiotów, co do których istnieje przypuszczenie, iż są zabytkiem, inwestor i wykonawca robót są zobowiązani wstrzymać prace i zawiadomić o tym fakcie wojewódzkiego konserwatora zabytków lub Prezydenta Miasta Suwałk.

- **Dobra materialne**

W obszarze objętym opracowaniem planu występujące dobra materialne zostają zachowane.

**10. Rozwiązania mające na celu zapobieganie, ograniczenie lub kompensację przyrodniczą negatywnych oddziaływań na środowisko, mogących być rezultatem realizacji projektowanego dokumentu, w szczególności na cele i przedmiot ochrony obszaru Natura 2000 oraz integralność tego obszaru.**

W związku z brakiem ochrony obszaru objętego planem powierzchniowymi formami ochrony przyrody i krajobrazu, w tym „Natura 2000”, nie występują ograniczenia w zagospodarowaniu analizowanego terenu z tego tytułu.

Teren sąsiadujący z obszarem planu jest obszarem w dużej mierze zagospodarowanym obiektami o podobnym przeznaczeniu jak w projekcie planu. Celem zapobiegania i ograniczania negatywnych oddziaływań na środowisko w projekcie planu zagospodarowania przestrzennego ograniczonego ulicami 24 Sierpnia, Zarzecze i Bakalarzewską oraz Rzeką Czarną Hańczą w Suwałkach, znajdują się ustalenia łagodzące prognozowane ujemne skutki ich realizacji.

Uwzględnić należy ograniczenia i nakazy wynikające z istnienia strefy ochrony sanitarnej od cmentarza przy ul. Bakalarzewskiej.

Zgodnie z przepisami sanitarnymi dla cmentarzy nowo projektowanych, na zasadzie analogii w miejscu gdzie granica obszaru opracowania sąsiaduje bezpośrednio z istniejącymi cmentarzami, wprowadzono strefę ochrony sanitarnej. W projekcie planu wyznacza się te strefy o szerokości 50 m i 150 m. W wyżej wymienionych obszarach przewiduje się pobór wody jedynie z sieci wodociągowej i wprowadzenie nakazu zwodociągowania tego obszaru. Wprowadzone strefy ochronne mają za zadanie niedopuszczenie do spożywania wody z ujęć indywidualnych (studni kopanych lub wierconych) zlokalizowanych w sąsiedztwie cmentarzy, potencjalnie narażonych na zanieczyszczenie. Dla terenów położonych w strefie o szerokości 50 m, ustala się również zakaz realizacji nowej zabudowy mieszkaniowej.

W wielu przypadkach zapisy ustaleń planu zmierzają do poprawy stanu funkcjonowania środowiska i kształtowania ładu przestrzennego.

Za podstawę zapisów miejscowego planu zagospodarowania przestrzennego należy przyjąć zasadę zrównoważonego rozwoju. Zaleca się wprowadzenie zieleni urządzonej przy nowo powstałych obiektach oraz tworzenie zieleni izolacyjnej wzdłuż ciągów komunikacyjnych i parkingów.

**Aby zminimalizować negatywne oddziaływanie projektu planu na środowisko, przyrodę i krajobraz kulturowy ustalono następujące zasady:**

- 1) zakaz realizacji obiektów budowlanych niespełniających wymogów zawartych w niniejszych przepisach;*
- 2) zakaz realizacji przedsięwzięć mogących zawsze znacząco oddziaływać na środowisko oraz potencjalnie znacząco oddziaływać na środowisko, określonych w przepisach szczególnych, za wyjątkiem: zabudowy usługowej, infrastruktury technicznej, w tym z zakresu łączności oraz dróg;*
- 3) zakaz tworzenia składowisk wszelkich rodzajów odpadów, w tym prowadzenia skupu złomu, metali i makulatury, placów składowych i ekspozycyjnych itp.;*
- 4) nakaz podłączenia do miejskich sieci wodociągowych;*
- 5) nakaz wykonywania ulic, placów manewrowych i parkingów, jako powierzchni szczelnych z odprowadzeniem wód opadowych do odbiornika, po spełnieniu wymagań określonych w przepisach szczególnych;*
- 6) zakaz odprowadzania nieoczyszczonych ścieków do gruntu;*
- 7) nakaz odprowadzania ścieków bytowych systemem zbiorczym do kanalizacji miejskiej;*
- 8) zakaz wydobywania kopalini;*
- 9) nakaz pozostawienia terenów przyległych do rzeki Czarnej Hańczy wraz z nadrzecznym drzewostanem, jako terenu wolnego od zabudowy, w ciągu ekologicznym rzeki Czarnej Hańczy, zalecanego do kształtowania zieleni krajobrazowej, z dopuszczeniem inwestycji celu publicznego i zabudowy związanej z rekreacyjnym wykorzystaniem tych terenów.*
- 10) zakaz budowy przydomowych oczyszczalni ścieków oraz szczelnych zbiorników na nieczystości.*

**11. Rozwiązania alternatywne do rozwiązań zawartych w projektowanym dokumencie wraz z uzasadnieniem ich wyboru oraz opis metod dokonywania oceny prowadzącej do tego wyboru albo wyjaśnienie braku rozwiązań alternatywnych, w tym wskazania napotkanych trudności wynikających z niedostatków techniki lub luk we współczesnej wiedzy.**

Teren objęty opracowaniem miejscowego planu zagospodarowania przestrzennego ograniczonego ulicami 24 Sierpnia, Zarzecze i Bakalarzewską oraz Rzeką Czarną Hańczą w Suwałkach objęty jest obowiązującym miejscowym planem zagospodarowania przestrzennego rejonu ulicy Zarzecze w Suwałkach, uchwalonym uchwałą Nr VI/39/07 Rady Miejskiej w Suwałkach z dnia 31 stycznia 2007 r., (Dz. Urz. Woj. Podlaskiego Nr 59 z dnia 14 marca 2007 r. poz.486), uchylonym w części uchwałą Nr XLVIII/447/2010 Rady Miejskiej w Suwałkach z dnia 26 maja 2010 r. w sprawie miejscowego planu zagospodarowania przestrzennego rejonu ulicy

Zarząd w Suwałkach (Dz. Urz. Woj. Podlaskiego Nr 136, poz. 1812). Powyższy dokument został w prognozie przyjęty jako wariant 0.

Projekt planu daje alternatywną propozycję dla zagospodarowania obszaru, w którym projektuje się głównie zmianę przebiegu ciągów pieszo-jezdnymi oraz projektowanych ulic dojazdowych i włączenie uwolnionych terenów w obszary przeznaczone pod mieszkalnictwo oraz tereny ogrodów przydomowych.

W granicach projektowanego planu większość terenu jest już zagospodarowana. Obszar objęty opracowaniem dotyczy konturów 2KD, 3KD, 5KD, 6KD, 8KCp, 9KCp, 10KCp, 11KCp, 12KCp, 13KCp, 14KCp, 15KCp, 16KCp, 19MN, 20MN, 21MN, 22MN, 23MN, 24MN, 25MN, 26MN, 27MN, 28ZP,KX, 30RO,ZP, 31RO,ZP, 32RO,ZP, 33RO,ZP, 34RO,US, 37E w obecnie obowiązującym planie zagospodarowania przestrzennego.

Brak realizacji projektowanego dokumentu będzie miał niewielki wpływ na środowisko i sposób zagospodarowania tego terenu ze względu na fakt, iż realizacja obowiązujących do tej pory dokumentów przyniesie analogiczne skutki jak dokumentu planowanego. Dodatkowo projekt na terenie 8MN, 9MN i 10MN przesunął linie zabudowy kilka metrów na wschód pozwalając zbliżyć się bardziej do nurtu rzeki czarnej Hańczy. Nieuchwalenie planu skutkowałoby pozostawieniem wymienionych obszarów jako niezabudowanych, czyli biologicznie czynnych w ciągu doliny rzeki Czarnej Hańczy co ze względów krajobrazowych i środowiskowych wydaje się korzystne.

## **12. Opis przewidywanych metod i częstotliwości monitoringu w przypadku znaczącego wpływu na środowisko, spowodowanego realizacją planu.**

W związku z przyjętym zakresem ustaleń planu nie proponuje się przeprowadzania monitoringu skutków realizacji postanowień planu. Zapisy planu są kontynuacją istniejących na przedmiotowym obszarze funkcji: mieszkalnictwa, usług i komunikacji. W związku z tym nie przewiduje się negatywnego oddziaływania na poszczególne komponenty środowiska: klimat akustyczny, stan powietrza oraz stan wód podziemnych.

## **13. Streszczenie sporządzone w języku niespecjalistycznym**

Prognozę oddziaływania na środowisko sporządzano równolegle z pracami nad projektem miejscowego planu zagospodarowania przestrzennego ograniczonego ulicami 24 Sierpnia, Zarząd i Bakalarzewską oraz Rzeką Czarną Hańczą w Suwałkach. Dokument został opracowany zgodnie z wymogami aktów prawnych. Przeznaczenie obszaru objętego projektowanym planem jest zgodne

z funkcją określoną w Studium uwarunkowań i kierunków zagospodarowania przestrzennego Gminy Miasta Suwałki.

Obszar objęty opracowaniem planu posiada powierzchnię około 11,77 ha. Granice obszaru opracowania od zachodu stanowić będzie ulica Zarzecze, od północy ul. Bakalarzewska, od wschodu rzeka Czarna Hańcza, od południa ul. 24 Sierpnia.

Na terenie opracowania występuje pomnik przyrody- wierzba krucha, zlokalizowana 2 m od mostu na rzece Czarna Hańcza przy ulicy Bakalarzewskiej, objęta ochroną prawną na podstawie Rozporządzenia Nr 222/98 Wojewody Suwalskiego z dnia 14 grudnia 1998 r., Dz. Urz. Woj. Suw. Nr 74, poz. 510.

Obszar opracowania jest bezpośrednio związany z zabytkowym zespołem śródmieścia miasta Suwałk oraz jego ekspozycją od strony rzeki Czarnej Hańczy. Rzeka stanowi zachodnią i południową granicę historycznego układu urbanistycznego wpisanego do rejestru zabytków pod nr A-31, decyzja nr KL.WKZ-534/31/d/79 z dnia 15.05.1979 r.. Ponadto, teren opracowania od strony zachodniej graniczy z zabytkowym cmentarzem różnych wyznań, będący w znacznej części pod ochroną konserwatorską.

Rzeka Czarna Hańcza wraz z brzegiem stanowi korytarz ekologiczny chroniony przed zabudową przez przyjęte przez Radę Miasta „Studium uwarunkowań i kierunków zagospodarowania przestrzennego miasta Suwałk”.

Na obszarze objętym planem występują dwa stanowiska archeologiczne:

- 1) stanowisko archeologiczne- ślad osadnictwa (mezolit- epoka żelaza, późne średniowiecze, okres nowożytny) i osada (późne średniowiecze, okres nowożytny),
- 2) stanowisko archeologiczne- osada (późny okres rzymski i okres wędrówek ludów).

Przedmiotowy teren jest obszarem w większości zagospodarowanym przez zabudowę jednorodziną i infrastrukturę komunikacyjną. Naturalne środowisko zostało przekształcone przez człowieka. Tereny położone nad Czarną Hańczą, charakteryzuje bujnie rozwinięta roślinność, dzięki nieograniczonemu dostępowi do wody. Brzegi rzeki na odcinku od ul. Bakalarzewskiej do ul. 24 Sierpnia są zagospodarowane i zatraciły swą naturalność, mimo że są nadal bardzo ładne krajobrazowo. Zadrzewienia towarzyszące brzegom rzeki tworzone są przez bez czarny, olszę czarną, wierzbę kruchą i topolę osikę oraz krzewy.

Celem planu jest wyznaczenie funkcji z zakresu mieszkalnictwa i komunikacji.

W prognozie przedstawiono stan i funkcjonowanie środowiska (ukształtowanie powierzchni, budowa geologiczna, wody podziemne i roślinność) na tle zachodzących zmian. Prognoza przedstawia również zamierzenia planu oceniając jego wpływ na poszczególne komponenty

środowiska, podając jednocześnie minimalizację ewentualnego złego wpływu na środowisko przyrodnicze.

W opracowaniu przedstawiono ustalenia projektu planu polegające na porządkowaniu istniejącego zagospodarowania w dostosowaniu do aktualnych wymogów prawnych i ocenę wpływu tych ustaleń na środowisko. Szeroko analizowano wpływ realizacji ustaleń planu na środowisko, następnie podano rozwiązania mające na celu zapobieganie i ograniczanie negatywnego oddziaływania ustaleń planu na środowisko.

W podsumowaniu stwierdzono, że projektowane zainwestowanie przy zastosowaniu właściwych rozwiązań technicznych nie powinno stwarzać zagrożeń dla środowiska naturalnego i ludzi.

W wyniku przeprowadzonej analizy wszystkich dostępnych materiałów, dotyczących wartości przyrodniczych terenu ograniczonego ulicami: 24 sierpnia, Zarzecze i Bakalarzewską oraz rzeką Czarną Hańczą, należy stwierdzić że zaproponowane w projekcie planu rozwiązania nie spowodują znaczących zmian w przyrodzie doliny rzecznej Czarnej Hańczy, ani nie wpłyną znacząco negatywnie na jej rolę, jako korytarza ekologicznego pomiędzy północną i południową częścią miast oraz pomiędzy najcenniejszymi obszarami chronionymi Suwalszczyzny.



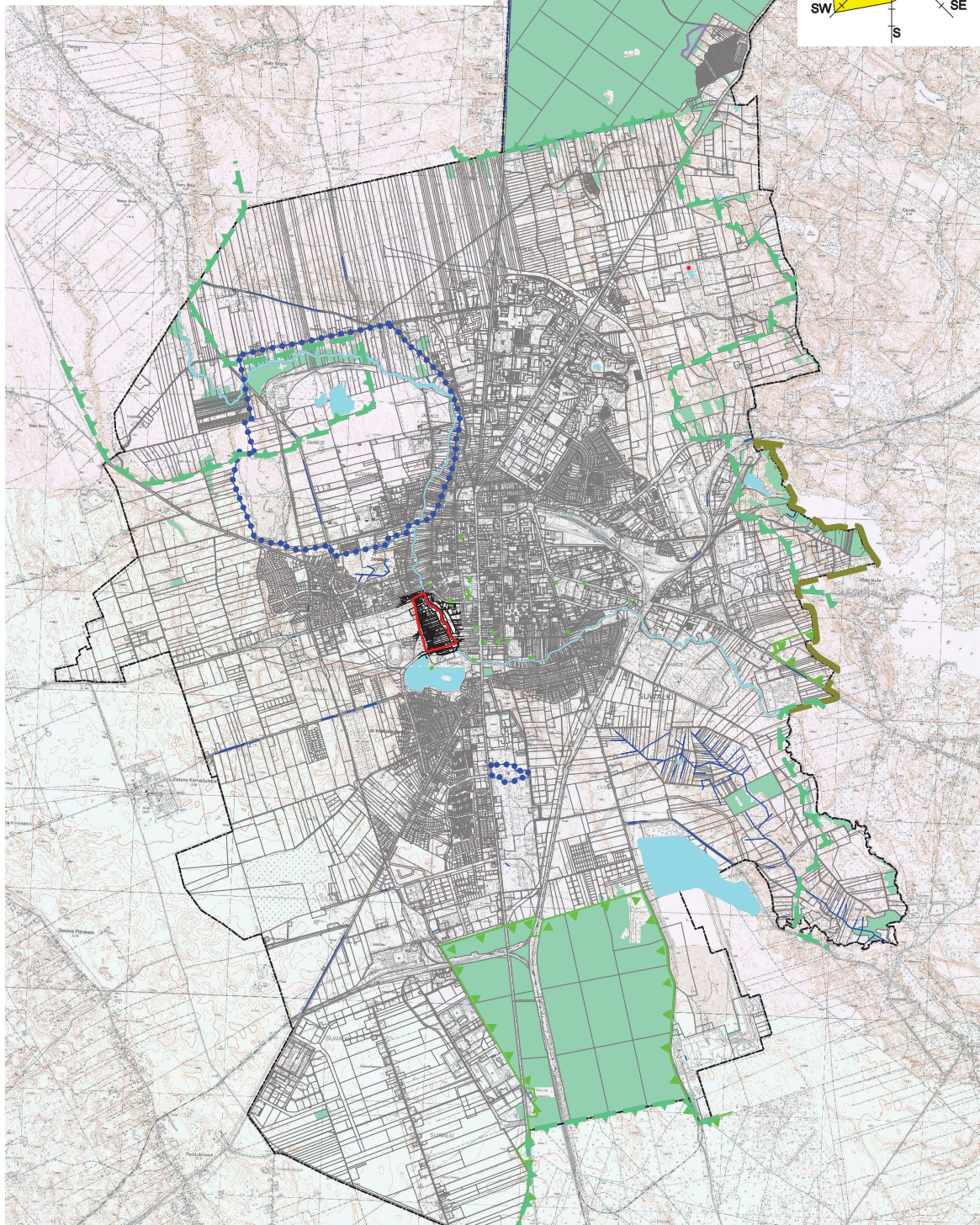
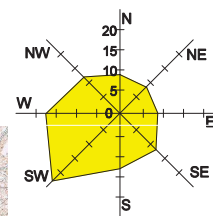
### **Oświadczenie**

Oświadczam, że spełniam wymagania, o których mowa w art. 74a ust.2 ustawy z dnia 3 października 2008 r. o udostępnieniu informacji o środowisku i jego ochronie, udziale społeczeństwa w ochronie środowiska oraz o ocenach oddziaływania na środowisko (Dz. U. z 2017 r. poz. 1405, 1566, 1999).

Bogdan Leszczyński

# MIEJSCOWY PLAN ZAGOSPODAROWANIA PRZESTRZENNEGO OGRANICZONY ULICAMI 24 S I BAKAŁARZEWSKĄ ORAZ RZEKĄ CZARNĄ HAŃCZĄ W SUWAŁKACH

Załącznik Nr 1 UWARUNKOWANIA PRZYRODNICZE  
skala 1:45 000



- GRANICE MIASTA
- GRANICE OTULINY WIGIERSKIEGO PARKU NARODOWEGO
- GRANICE OBSZARÓW CHRONIONEGO KRAJOBRAZU
- REZERWAT PRZYRODY "CMENTARZYSKO JAĆWINGÓW"
- GRANICE OBSZARÓW NATURA 2000
- GRANICA ZEWNĘTRZNEGO TERENU OCHRONY POŚREDNIEJ UJĘĆ WODY
- POMNIKI PRZYRODY
- STANOWISKO DOKUMENTACYJNE
- LASY WG EWIDENCJI GRUNTÓW
- GRANICE MIEJSCOWEGO PLANU ZAGOSPODAROWANIA PRZESTRZENNEGO