

URZĄD MIEJSKI W SUWAŁKACH
WYDZIAŁ ARCHITEKTURY I GOSPODARKI PRZESTRZENNEJ
REFERAT URBANISTYKI

PROGNOZA ODDZIAŁYWANIA NA ŚRODOWISKO
na potrzeby opracowania miejscowego planu zagospodarowania
przestrzennego rejonu południowej części ulicy Stanisława Staszica
w Suwałkach; województwo podlaskie

Autor:

mgr inż. inżynierii środowiska Bogdan Leszczyński

Suwałki, październik 2017 r.

SPIS TREŚCI

1.	Informacje o zawartości, głównych celach projektowanego dokumentu oraz jego powiązanie z innymi dokumentami.	4
2.	Informacje o metodach zastosowanych przy sporządzaniu prognozy.	9
3.	Propozycje dotyczące przewidywanych metod analizy skutków realizacji postanowień projektowanego dokumentu oraz częstotliwości jej przeprowadzania.	11
4.	Informacje o możliwym transgranicznym oddziaływaniu na środowisko.	12
5.	Istniejący stan środowiska oraz potencjalne zmiany tego stanu w przypadku braku realizacji projektowanego dokumentu.	13
6.	Stan środowiska na obszarach objętych przewidywanym znaczącym oddziaływaniem.	18
7.	Istniejące problemy ochrony środowiska istotne z punktu widzenia realizacji projektowanego dokumentu, w szczególności dotyczące obszarów podlegających ochronie na podstawie ustawy z dnia 16 kwietnia 2004 r. o ochronie przyrody.	19
8.	Cele ochrony środowiska ustanowione na szczeblu międzynarodowym, wspólnotowym i krajowym, istotne z punktu widzenia projektowanego dokumentu, oraz sposoby, w jakich te cele i inne problemy środowiska zostały uwzględnione podczas opracowywania dokumentu.	20
9.	Przewidywane znaczące oddziaływania, w tym oddziaływanie, bezpośrednie, pośrednie, wtórne, skumulowane, krótkoterminowe, średnioterminowe i długoterminowe, stałe i chwilowe oraz pozytywne i negatywne, na cele i przedmiot obszaru „Natura 2000” oraz integralność tego obszaru, a także na środowisko, a w szczególności na: różnorodność biologiczną, ludzi, zwierzęta, rośliny, wodę, powietrze, powierzchnię ziemi, krajobraz, klimat, zasoby naturalne, zabytki, dobra materialne, z uwzględnieniem zależności między tymi elementami środowiska i między oddziaływaniami na te	21

elementy.	
10. Rozwiązania mające na celu zapobieganie, ograniczenie lub kompensację przyrodniczą negatywnych oddziaływań na środowisko, mogących być rezultatem realizacji projektowanego dokumentu, w szczególności na cele i przedmiot ochrony obszaru Natura 2000 oraz integralność tego obszaru.	30
11. Rozwiązania alternatywne do rozwiązań zawartych w projektowanym dokumencie wraz z uzasadnieniem ich wyboru oraz opis metod dokonywania oceny prowadzącej do tego wyboru albo wyjaśnienie braku rozwiązań alternatywnych, w tym wskazania napotkanych trudności wynikających z niedostatków techniki lub luk we współczesnej wiedzy.	31
12. Opis przewidywanych metod i częstotliwości monitoringu w przypadku znaczącego wpływu na środowisko, spowodowanego realizacją planu.	33
13. Streszczenie sporządzone w języku niespecjalistycznym.	33
14. Oświadczenie kierującego zespołem wykonującym prognozę, o spełnieniu wymagań, o których mowa w art. 74a ust.2 ustawy z dnia 3 października 2008 r. o udostępnieniu informacji o środowisku i jego ochronie, udziale społeczeństwa w ochronie środowiska oraz o ocenach oddziaływania na środowisko	35
15. Załączniki	36

1. Informacje o zawartości, głównych celach projektowanego dokumentu oraz jego powiązanie z innymi dokumentami.

Granice analizowanego obszaru zostały określone w załączniku graficznym do Uchwały Nr XXVI/312/2016 Rady Miejskiej w Suwałkach z dnia 30 listopada 2016 r. Główne cele opracowania miejscowego planu zagospodarowania przestrzennego rejonu południowej części ulicy Stanisława Staszica w Suwałkach to:

- 1) ustalenie przeznaczenia terenów oraz określenie sposobów ich zagospodarowania i zabudowy;
- 2) ustalenie zasad obsługi komunikacyjnej oraz parametrów dróg;
- 3) ustalenie zasad inwestowania, w sposób wykluczający konflikty funkcjonalne, przestrzenne i komunikacyjne;
- 4) stworzenie podstawy prawnej do podejmowania i realizacji działań inwestycyjnych.

Plan obejmuje obszar o łącznej powierzchni około 12,30 ha.

Przedmiotem ustaleń zmiany planu są:

- 1) tereny dróg publicznych, oznaczone na rysunku planu symbolem KD;
- 2) tereny ciągów komunikacyjnych, oznaczone na rysunku planu symbolem CK;
- 3) tereny zabudowy mieszkaniowej jednorodzinnej, oznaczone na rysunku planu symbolem MN;
- 4) tereny zabudowy usługowej, oznaczone na rysunku planu symbolem U;
- 5) tereny zieleni urządzonej, oznaczone na rysunku planu symbolem ZP.

Ustalenia z zakresu obsługi przez infrastrukturę techniczną:

- 1) pobór wody dla potrzeb bytowych należy realizować z miejskich sieci wodociągowych - istniejących lub po ich rozbudowie;
- 2) nakaz odprowadzenia ścieków bytowych systemem zbiorczym do istniejącej kanalizacji miejskiej a w miejscach gdzie brak jest kanalizacji miejskiej - po jej wybudowaniu;
- 3) wody oraz ścieki opadowe i roztopowe z ulic i parkingów należy odprowadzać do miejskiej sieci kanalizacji deszczowej, a w miejscach gdzie jej brak - po jej zaprojektowaniu i wybudowaniu;

- 4) zaopatrzenie w ciepło terenów budowlanych objętych planem przewiduje się z indywidualnych źródeł ciepła spełniających wymagania przepisów szczególnych w zakresie emisji zanieczyszczeń do powietrza;
- 5) zaopatrzenie w gaz poszczególnych budynków przewiduje się docelowo z systemu sieci gazowej;
- 6) nakaz składowania, zagospodarowania lub utylizacji odpadów, stosownie do ich charakteru, na warunkach określonych przez gminę i w przepisach szczególnych;
- 7) zasilanie w energię elektryczną odbiorców odbywać się będzie ze stacji 110/20 kV za pośrednictwem istniejących i projektowanych linii średniego napięcia 20kV oraz w oparciu o projektowane i istniejące stacje transformatorowe SN/nn (20/0,4 kV); bezpośrednia obsługa odbiorców odbywać się będzie projektowanymi i istniejącymi liniami niskiego napięcia oraz przyłączami napowietrznymi i kablowymi;
- 8) obsługę telekomunikacyjną należy rozwiązać w oparciu o istniejące i projektowane sieci telefoniczne, tam gdzie to możliwe poza jezdniami.

Zapisy zaproponowane w projekcie miejscowego planu zagospodarowania przestrzennego są zgodne z następującymi dokumentami nadrzędnymi:

- „Planem zagospodarowania przestrzennego Województwa Podlaskiego” zatwierdzonym uchwałą Sejmiku Województwa Podlaskiego nr XXXVI/330/17 z dnia 22 maja 2017 r. (Dz.Urz.Woj.Podlaskiego 2017.2777)

Cele zagospodarowania przestrzennego nawiązujące do celów określonych w „Koncepcji polityki przestrzennego zagospodarowania kraju”, innych dokumentach rządowych oraz strategii rozwoju województwa podlaskiego, odnoszące się do:

1. Efektywnego wykorzystania stanu zagospodarowania;
2. Tworzenia warunków do poprawy jakości życia i rozwoju zrównoważonego;
3. Zwiększenia konkurencyjności województwa.

Założenia zapisane w projekcie miejscowego planu zagospodarowania przestrzennego są spójne z „Planem zagospodarowania przestrzennego Województwa Podlaskiego” w zakresie:

-zagospodarowania terenu z uwzględnieniem zasady zrównoważonego rozwoju,

-adaptacji istniejących dóbr materialnych.

- „Programem Ochrony Środowiska Województwa Podlaskiego na lata 2017 – 2020 z perspektywą do 2024 roku” uchwalonym Uchwałą Nr XXIX/262/2016 Sejmiku Województwa Podlaskiego z dnia 24 października 2016 r.

Wśród najistotniejszych celów tego programu należy wymienić:

1. spełnienie wymagań w zakresie jakości powietrza,
2. poprawa efektywności energetycznej,
3. ograniczenie emisji hałasu,
4. ochrona przed polami elektromagnetycznymi,
5. racjonalizacja gospodarowania zasobami wodnymi i zapewnienie dobrej jakości wody pitnej,
6. poprawa jakości wód powierzchniowych i podziemnych,
7. racjonalne gospodarowanie odpadami,
8. zachowanie różnorodności biologicznej, poprzez przywracanie, utrzymanie właściwego stanu ochrony siedlisk i gatunków.

W projektowanym dokumencie znalazły się główne założenia i zasady mające odzwierciedlenie w „Programie Ochrony Środowiska Województwa Podlaskiego na lata 2017– 2020 z perspektywą do 2024 roku”:

-utrzymanie norm odnośnie dopuszczalnych poziomów hałasu w środowisku określonych w przepisach szczególnych poprzez regulacje linii rozgraniczających w odpowiedniej odległości od zabudowy,

- rozbudowa sieci kanalizacji sanitarnej i sieci wodociągowej.

- „Strategią zrównoważonego rozwoju miasta Suwałki do roku 2020” uchwaloną uchwałą Nr LI/563/2014 Rady Miejskiej w Suwałkach z dnia 30 lipca 2014 r.

Główne cele strategiczne zapisane w dokumencie:

1. Wzrost konkurencyjności gospodarczej;
2. Poprawa warunków życia;
3. Racjonalne wykorzystanie zasobów przyrodniczych i ład przestrzenny;
4. Poprawa dostępności komunikacyjnej;

5. Wzrost znaczenia współpracy w procesach rozwojowych.

Założenia sformułowane w „Strategii zrównoważonego rozwoju miasta Suwałki do roku 2020” częściowo są wprowadzane poprzez realizacje miejscowego planu zagospodarowania przestrzennego:

-określenie zasad modernizacji, rozbudowy i budowy systemów komunikacji infrastruktury technicznej,

-zagospodarowanie terenu przy uwzględnieniu wskaźników powierzchni biologicznie czynnej w odniesieniu do powierzchni działki budowlanej.

- „Studium uwarunkowań i kierunków zagospodarowania przestrzennego gminy miasta Suwałki” uchwalonym uchwałą Nr XX/232/2016 Rady Miejskiej w Suwałkach z dnia 25 maja 2016 r.

Obszar objęty granicami opracowania planu zawiera się w granicach wyznaczonej jednostki strukturalnej E, a w jej ramach jednostki podstawowej E1 w obowiązującym Studium uwarunkowań i kierunków zagospodarowania przestrzennego, dla której funkcją dominującą jest zabudowa mieszkaniowa jednorodzinna o niskiej intensywności. Jako kierunek zmian dla ww. jednostki zakłada się przekształcenie i uzupełnienie istniejącej zabudowy, uzupełnienie komunikacji oraz infrastruktury technicznej.

Opracowanie miejscowego planu zagospodarowania przestrzennego zapewni właściwe kształtowanie i prowadzenie polityki przestrzennej tej części miasta i jest zgodne z ustaleniami Studium.

- „Programem ochrony środowiska dla miasta Suwałki na lata 2016-20” uchwalonym uchwałą Nr XVIII/205/2016 Rady Miejskiej w Suwałkach z dnia 30 marca 2016 r.

Obszary interwencji Programu – do roku 2020 – obejmują:

- 1) ochronę powietrza,
- 2) poprawę klimatu akustycznego,
- 3) ochronę przed polem elektromagnetycznym,
- 4) ochronę zasobów wód powierzchniowych i poprawę jakości wód,
- 5) poprawę gospodarki wodno-ściekowej,
- 6) racjonalne użytkowanie zasobów geologicznych,
- 7) racjonalne użytkowanie gleby,

- 8) poprawę systemu gospodarki odpadami i zapobieganie powstawaniu odpadów,
- 9) ochronę zasobów przyrodniczych,
- 10) wzrost świadomości ekologicznej mieszkańców.

Założenia zapisane w „Programie ochrony środowiska dla miasta Suwałki na lata 2016-2020” znalazły swoje odzwierciedlenie w planie zagospodarowania przestrzennego:

- utrzymanie norm odnośnie dopuszczalnych poziomów hałasu w środowisku określonych w przepisach szczególnych, poprzez kształtowanie układu komunikacyjnego, odsunięciu linii zabudowy w planie zagospodarowania przestrzennego,
- ochrona wód powierzchniowych.

- „Regulaminem utrzymania czystości i porządku na terenie miasta Suwałk” uchwalonym uchwałą Nr XXV/316/2016 Rady Miejskiej w Suwałkach z dnia 30 listopada 2016 r.

Dokument określa:

1. Wymagania w zakresie utrzymania czystości i porządku na terenie nieruchomości w mieście Suwałki;
2. Zasady pozbywania się odpadów komunalnych lub nieczystości ciekłych z nieruchomości oraz z terenów przeznaczonych do użytku publicznego;
3. Obowiązki osób utrzymujących zwierzęta domowe, mające na celu ochronę przed zagrożeniem lub uciążliwością dla ludzi oraz przed zanieczyszczeniem terenów przeznaczonych do wspólnego użytku.

Ustalenia planu zagospodarowania przestrzennego dotyczące gospodarki odpadami są zgodne z „Regulaminem utrzymania czystości i porządku na terenie miasta Suwałk”.

- „Strategicznym planem adaptacji dla sektorów i obszarów wrażliwych na zmiany klimatu do roku 2020 z perspektywą do roku 2030”.

Plan wskazuje cele i kierunki działań adaptacyjnych, które należy podjąć w najbardziej wrażliwych sektorach i obszarach w okresie do roku 2020 w celu ograniczenia zagrożeń dla rozwoju społecznego i gospodarczego, wynikających ze zmian klimatu. W obszarze gospodarki przestrzennej i terenów zurbanizowanych zmiany klimatyczne będą prowadziły do zmniejszenia zasobów przestrzeni dostępnej dla danego typu prowadzonej lub planowanej działalności m.in. ze względu na zwiększone ryzyko powodziowe, wzrost ryzyka

osuwiskowego, nasilenie procesów erozji wodnej i wietrznej, deficyt wody, podniesienie, a także obniżenie poziomu wód gruntowych.

Obszary zurbanizowane zagrożone są bezpośrednio szczególnie trzema zjawiskami: intensyfikacją miejskiej wyspy ciepła i silnymi ulewami powodującymi podtopienia oraz suszą sprzyjającą deficytowi wody w miastach. Kierunki działań adaptacyjnych do zmian klimatu w obszarze gospodarki przestrzennej i budownictwa dotyczą w szczególności skutecznej ochrony terenów zabudowy istniejącej i projektowanej przed osuwiskami, ruchami masowymi ziemi oraz niebezpieczeństwem powodzi. W obszarze objętym planem nie występują obszary szczególnego zagrożenia powodzią, osuwiska oraz tereny zagrożone ruchami masowymi.

2. Informacje o metodach zastosowanych przy sporządzaniu prognozy.

Prognozę oddziaływania na środowisko przyrodnicze projektu miejscowego planu zagospodarowania przestrzennego rejonu południowej części ulicy Stanisława Staszica w Suwałkach opracowano na podstawie:

- ustawy z dnia 3 października 2008 r. o udostępnianiu informacji o środowisku i jego ochronie, udziale społeczeństwa w ochronie środowiska oraz o ocenach oddziaływania na środowisko (Dz. U. z 2017 r. poz. 1405 z późniejszymi zmianami),
- ustawy „Prawo ochrony środowiska” (Dz. U. z 2017 r. poz. 519, 785, 898, 1089),
- art. 17 pkt. 4 ustawy z dnia 27 marca o planowaniu i zagospodarowaniu przestrzennym (Dz. U. z 2017 r. poz. 1073),
- uchwały Nr XXVI/312/2016 Rady Miejskiej w Suwałkach z dnia 30 listopada 2016 r. w sprawie przystąpienia do sporządzenia miejscowego planu zagospodarowania przestrzennego rejonu południowej części ulicy Stanisława Staszica w Suwałkach,
- projektu miejscowego planu zagospodarowania przestrzennego rejonu południowej części ulicy Stanisława Staszica w Suwałkach.

Zakres i stopień szczegółowości informacji, które są zawarte w prognozie oddziaływania na środowisko do projektu miejscowego planu zagospodarowania przestrzennego rejonu południowej części ulicy Stanisława Staszica w Suwałkach został uzgodniony z Regionalną Dyрекcją Ochrony Środowiska w Białymstoku pismem sygnatura: WSTI.411.29.2017.DKV

z dnia 30 grudnia 2016 r. i Państwowym Powiatowym Inspektorem Sanitarnym w Suwałkach pismem sygnatura: NZ.4462.69.2016 z dnia 22 grudnia 2016 r.

Zgodnie z art. 17 pkt. 4 Ustawy z dnia 27 marca 2003 r. o planowaniu i zagospodarowaniu przestrzennym (Dz. U. z 2017 r. poz. 1073) projekt planu miejscowego sporządza się wraz z prognozą oddziaływania na środowisko przyrodnicze.

Celem prognozy jest określenie wpływu na środowisko:

- skutków wynikających z projektowanego przeznaczenia terenu,
- skutków realizacji projektu zmiany miejscowego planu na poszczególne komponenty środowiska we wzajemnym ich powiązaniu i krajobraz.

Prognoza ocenia:

- stan i funkcjonowanie środowiska,
- rozwiązania funkcjonalno-przestrzenne projektu planu w aspekcie uwarunkowań ekofizjograficznych i zgodności z przepisami prawa z zakresu ochrony środowiska,
- zagrożenia dla środowiska i zmiany w krajobrazie.

Prognoza niniejsza składa się z części opisowej i załącznika graficznego (uwarunkowania przyrodnicze).

W prognozie zastosowano następujące metody prognozowania:

- indukcyjno-opisową,
- analogii środowiskowych,
- diagnozy stanu środowiska na podstawie kartowania terenowego jako punktu wyjścia ekstrapolacji w przyszłość,
- analiz kartograficznych.

Prognozę oddziaływania na środowisko dotyczącą projektu miejscowego planu zagospodarowania przestrzennego rejonu południowej części ulicy Stanisława Staszica w Suwałkach sporządzono na podstawie wizji terenu oraz analizy następujących materiałów:

- Opracowanie fizjograficzne ogólne do planu ogólnego zagospodarowania przestrzennego aglomeracji m. Suwałki woj. suwalskie z 1979 r.,
- Studium uwarunkowań ekofizjograficznych miasta Suwałki z 2004 r,
- Analiza i ocena zasobów przyrodniczych miasta Suwałk 2010,

- Opracowanie ekofizjograficzne podstawowe – na potrzeby opracowania miejscowego planu zagospodarowania przestrzennego rejonu południowej części ulicy Stanisława Staszica w Suwałkach; województwo podlaskie,
- Studium uwarunkowań i kierunków zagospodarowania przestrzennego miasta Suwałk uchwalonego Uchwałą Nr XX/232/2016 Rady Miejskiej w Suwałkach z dnia 25 maja 2016 roku,
- Opracowanie Ekofizjograficzne Miasta Suwałki dla potrzeb Studium uwarunkowań i kierunków zagospodarowania przestrzennego miasta Suwałk z 2015 roku,
- Klimat województwa podlaskiego - IMiGW Andrzej Górniak.

3. Propozycje dotyczące przewidywanych metod analizy skutków realizacji postanowień projektowanego dokumentu oraz częstotliwości jej przeprowadzania.

W związku z charakterem dokumentu, którego zapisy są wytycznymi do pozwoleń na budowę w tym rejonie miasta, stopień i zakres jego realizacji będzie weryfikowany przynajmniej raz na 4 lata. Sprawozdanie z realizacji polityki przestrzennej miasta zgodnie z art. 32 ustawy z dnia 27 marca 2003 r. o planowaniu i zagospodarowaniu przestrzennym (Dz. U. z 2017r. poz. 1073) Prezydent Miasta przeprowadza przynajmniej raz w ciągu kadencji.

Przeważająca część terenu w granicach opracowania zabudowana jest domami mieszkalnymi jednorodziennymi z trawnikami, krzewami i drzewami, urządzonymi sadami i ogrodami. Kilka działek niezabudowanych, graniczących bezpośrednio z rzeką i ul. Staszica zarośnięta jest krzewami, trawą i chwastami. Zadrzewienia towarzyszące brzegom rzeki tworzone są przez bez czarny, olszę czarną, wierzbę kruchą i topolę osikę.

W granicach obszaru opracowania występuje roślinność o niewielkim stopniu naturalności. W związku z tym nie proponuje się przeprowadzania monitoringu skutków realizacji postanowień projektowanego dokumentu. Oddziaływanie na środowisko, nawet przy realizacji wszystkich zapisów w projektowanym planie nie powinno zmienić się na tyle by konieczne było wprowadzenie nowych metod weryfikacji postanowień planu. Należałoby zwrócić szczególną uwagę na realizację planu w zakresie zachowania istniejącego drzewostanu.

Realizacja zamierzeń inwestycyjnych nie spowoduje negatywnych oddziaływań na komponenty środowiska takie jak: klimat akustyczny, stan powietrza oraz stan wód podziemnych przy stosowaniu rozwiązań projektowych chroniących środowisko przed nadmiernym hałasem, wibracjami, zanieczyszczeniami powietrza, wody i gleb zgodnie z przepisami szczególnymi.

4. Informacje o możliwym transgranicznym oddziaływaniu na środowisko.

Miasto Suwałki zlokalizowane jest w linii prostej około 24 km od granicy Litewskiej, 30 km od granicy Rosji (Obwód Kaliningradzki), 40 km od granicy Białoruskiej. Są to nasi najbliżsi sąsiedzi. Pozostałe państwa sąsiadujące z Polską takie jak Ukraina, Słowacja, Czechy, Niemcy oddalone są kilkaset kilometrów od Suwałk.

Ze względu na dopuszczone do realizacji inwestycje, które nie są zaliczane do przedsięwzięć mogących zawsze znacząco oddziaływać na środowisko wskazanych w § 1 rozporządzenia rady ministrów z dnia 9 listopada 2010 r. w sprawie przedsięwzięć mogących znacząco oddziaływać na środowisko (Dz.U. 2016.71 z dnia 18 stycznia 2016 r.) nie stwierdza się możliwości znaczącego transgranicznego oddziaływania na środowisko na skutek realizacji projektu miejscowego planu zagospodarowania przestrzennego rejonu południowej części ulicy Stanisława Staszica w Suwałkach.

Nie przewiduje się negatywnego oddziaływania zrealizowanych w ramach planu przedsięwzięć na tereny bezpośrednio sąsiadujące, na tereny położone poza granicą miasta, a tym bardziej na tereny najbliższych naszych sąsiadów tj. Rosji, Litwy i Białorusi.

W związku z powyższym nie zachodzi potrzeba wszczęcia postępowania w sprawie transgranicznego oddziaływania pochodzącego z terytorium Rzeczypospolitej Polskiej w przypadku projektów polityk, strategii, planów i programów określonego w art.113 ustawy z dnia 3 października 2008 r. o udostępnieniu informacji o środowisku i jego ochronie, udziale społeczeństwa w ochronie środowiska oraz o ocenach oddziaływania na środowisko (Dz. U. z 2017 r. poz. 1405 z późniejszymi zmianami).

5. Istniejący stan środowiska oraz potencjalne zmiany w przypadku braku realizacji projektowanego dokumentu.

Szczegółowa charakterystyka środowiska przyrodniczego części miasta Suwałki objętej projektem planu została zebrana w opracowaniu ekofizjograficznym sporządzonym do miejscowego planu zagospodarowania przestrzennego rejonu południowej części ulicy Stanisława Staszica w Suwałkach.

Obszar wskazany do opracowania planu o powierzchni około 12,30 ha, obejmuje tereny położone w pasie, po obu stronach ulicy Stanisława Staszica w Suwałkach, na odcinku od ulicy Gen. Władysława Sikorskiego do ulicy Bakalarzewskiej.

Granicę planu stanowią: od północy ulica Gen. W. Sikorskiego, od wschodu rzeka Czarna Hańcza, od południa fragment ulicy Bakalarzewskiej, a od wschodu ulica Łanowa oraz tereny istniejącej zabudowy mieszkaniowej jednorodzinnej.

Tereny położone w granicach opracowania planu, poza istniejącymi wydzielonymi pasami dróg publicznych, będącymi własnością Gminy Miasta Suwałki, w trwałym zarządzie Zarządu Dróg i Zieleni w Suwałkach, w przeważającej większości obejmują grunty osób prywatnych.

Pod względem fizyczno-geograficznym opracowywany teren leży w obrębie Pojezierza Litewskiego, mikroregion Obniżenie Suwalskie i wchodzi w skład mezoregionu Równina Augustowska. Mikroregion Obniżenie Suwalskie położony jest na poziomie 150-190 m n.p.m. Jest to szeroki szlak odpływu fluwioglacjalnego, na osi którego wcięta jest meandrująca dolina rzeki Czarnej Hańczy z wyraźnymi poziomami tarasowymi.

W dolinie Czarnej Hańczy wyróżnia się trzy tarasy erozyjno-akumulacyjne:

- taras I – zalewowy, w poziomie ok. 0,5m nad średnim stanem rzeki,
- taras II- nadzalewowy, sandrowy, wznosi się od 6,5 do 8,5m ponad poziom rzeki, występuje on wyraźnie po obu brzegach rzeki; na tym tarasie zlokalizowana jest znaczna część miasta Suwałki
- taras III- sandrowy o charakterze szczątkowym, wznosi się on na wysokość od 11 do 19 m ponad poziom rzeki.

Teren niniejszego opracowania obejmuje od strony zachodniej i północnej utworzony wskutek akumulacyjnej działalności rzeki taras zalewowy rzeki Czarnej Hańczy o płaskiej powierzchni i często podmokłym dnie. Od strony zachodniej obszar zamyka taras

nadzalewowy I rzeki Czarnej Hańczy, miejscami ze stromymi zboczami oddzielającymi go od tarasu zalewowego rzeki Czarnej Hańczy.

Obszar opracowania rozciąga się na poziomie 165,0 – 172,0 m n.p.m..

Środowisko gruntowo-wodne, szczególnie wód podziemnych, może być narażone na zanieczyszczenie w wyniku:

- lokalizacji na terenie aglomeracji miejskiej,
- braku izolacji pierwszej użytkowej warstwy wodonośnej,
- występowania w podłożu gruntowym utworów dobrze przepuszczalnych.

Pod względem klimatycznym teren znajduje się w obrębie dzielnicy mazurskiej. Jest to najchłodniejszy region – suwalski, subregion suwalsko-sejneński z najsilniejszymi cechami kontynentalizmu.

Średnia temperatura roczna za wielolecie 1961 – 95 w Suwałkach wynosi 6,1°C i jest najniższa w woj. podlaskim, co świadczy o wyjątkowo chłodnym typie panujących tu warunkach klimatycznych.

Styczeń jest miesiącem najchłodniejszym, a lipiec najcieplejszym. Lipiec i sierpień to miesiące, w których nie notowano ujemnych temperatur powietrza.

Z danych za wielolecie / 1951 -1980 / wynika, że w Suwałkach temperatura od 5 do 15°C utrzymuje się przez ponad 4 miesiące, pogoda bardzo ciepła trwa średnio 70 dni tj. najkrócej w regionie. Dni ze średnią dobową temperaturą powietrza poniżej zera jest o 7 więcej niż w Białymstoku. Jest to najdłuższy czas trwania tego typu pogody w ciągu roku w nizinnej części kraju.

Suwałki znajdują się na terenach, które w porównaniu z pozostałymi obszarami Polski otrzymują najniższe sumy bezpośredniego promieniowania słonecznego.

Lokalne warunki klimatyczne modyfikowane są przez rzeźbę i zagospodarowanie terenu oraz wody powierzchniowe i roślinność. Tereny o niekorzystnych warunkach klimatu lokalnego położone są w korytarzu rzeki Czarnej Hańczy. Występuje tu akumulacja chłodnego powietrza wskutek grawitacyjnego spływu z miejsc wyniesionych oraz spadek temperatury w wyniku nocnego wypromieniowania.

Dominującymi kierunkami wiatru są kierunki zachodnie i południowo-zachodnie. Najczęściej wstępują wiatry o prędkości 2 – 4 m/s i one sprzyjają rozprzestrzenianiu się zanieczyszczeń. Róże wiatru w latach 1961 – 1995 obrazuje zał. nr 1.

Stan higieny atmosfery na obszarze objętym planem nie budzi zastrzeżeń. Z danych państwowego monitoringu środowiska wynika, że w rejonie opracowania nie występują przekroczenia wartości dopuszczalnych stężeń zanieczyszczeń pyłowych i gazowych (pył zawieszony, dwutlenek siarki, dwutlenek azotu).

Struktura przyrodnicza obszaru i powiązania przyrodnicze

Przeważająca część terenu w granicach opracowania zabudowana jest domami mieszkalnymi jednorodzinnymi z trawnikami, krzewami i drzewami, urządzonymi sadami i ogrodami. Kilka działek niezabudowanych, graniczących bezpośrednio z rzeką i ul. Staszica zarośnięta jest krzewami, trawą i chwastami. Tereny nieużytkowane porośnięte są zielenią niską lub wysoką nieurządzoną. Zadrzewienia towarzyszące brzegom rzeki tworzone są przez bez czarny, olszę czarną wierzbę kruchą i topolę osikę.

Fauna

Fauna miasta Suwałki składa się z:

- gatunków, które przetrwały okres zabudowy i przystosowały się do życia w nowych warunkach środowiskowych np. nietoperze,
- gatunków stale bytujących w mieście, które zasiedlają nowe tereny zieleni,
- gatunków, które wnikają do aglomeracji miejskiej z innych środowisk np. bóbr,
- gatunków wprowadzonych świadomie lub mimowolnie przez człowieka, które zaadaptowały się do specyficznych wymagań ekologicznych panujących w mieście.

Najliczniejszą grupę zwierząt stanowią bezkręgowce, przede wszystkim owady. Występuje tu wiele gatunków należących do ważek, pluskwiaków, muchówek, błonkówek, chrząszczy, mrówek i motyli.

Fragment rzeki Czarnej Hańczy, leżący w granicach miasta, zalicza się do tzw. krainy wód łososiowatych. Najpospolitsze gatunki występujące to: pstrąg potokowy, szczupak, płoć, okoń oraz strzebla potokowa. Na ugorach, murawach i terenach podmokłych występuje kilka gatunków płazów: jaszczurka, padalec. Do najczęściej obserwowanych na terenie Suwałk przedstawicieli ptaków należą: wróbel, mazurek, dymówka, oknówka, pliszka, gawron,

kawka, wrona siwa, sroka i sójka. Na zbiornikach i ciekach wodnych na terenie miasta występuje kaczka krzyżówka, łabędź, mewa śmieszka. W pobliżu osiedli ludzkich na terenie miasta występuje bóbr europejski. Bóbr należy do ssaków chronionych. Nory tego gryzonia można spotkać w kompleksie Arkadia oraz przy rzece Czarna Hańcza.

Suwałki są miastem, do którego może dość swobodnie przenikać wiele gatunków zwierząt występujących w sąsiednich środowiskach. Ułatwieniem w przemieszczaniu się zwierząt w kierunku miasta i przebywanie nim, są kompleksy leśne przylegające do miasta i leżące w jego granicach.

Teren objęty planem jest obszarem zurbanizowanym, otoczonym zabudową o podobnym charakterze, a w związku z tym bardzo niedogodnym dla bytowania dzikich zwierząt. Fauna jest uboga.

Obecnie w granicach administracyjnych Suwałk znajdują się następujące obiekty przyrodnicze objęte ochroną prawną:

- obszar specjalnej ochrony ptaków OSO Natura 2000 „Puszcza Augustowska” (PLB200002) zgodnie z Rozporządzeniem Ministra Środowiska z dnia 12 stycznia 2011 roku w sprawie obszarów specjalnej ochrony ptaków Dz. U. Nr 25, poz. 133); - obejmuje fragment położonego w południowej części miasta Lasu Suwalskiego, stanowiącego część kompleksu leśnego Puszczy Augustowskiej. Obszar OSO powołany został ze względu na konieczność ochrony wielu cennych i chronionych gatunków ptaków oraz ich siedlisk w ramach Europejskiej Sieci Ekologicznej Natura 2000;
- projektowany Specjalny Obszar Ochrony Siedlisk Natura 2000 „Ostoja Wigierska” (PLH200004), zatwierdzony przez Komisję Europejską decyzją z dnia 10 stycznia 2011 r.;
- projektowany Specjalny Obszar Ochrony Siedlisk Natura 2000 „Ostoja Augustowska” (PLH200005), zatwierdzony przez Komisję Europejską decyzją z dnia 10 stycznia 2011 r.;
- rezerwat przyrody „Cmentarzysko Jaćwingów” (4,1 ha) - rezerwat archeologiczny utworzony w 1959 r. w celu ochrony fragmentu boru świeżego z cmentarzyskiem Jaćwingów. Na niewielkiej powierzchni rezerwatu mieści się kilkanaście kurhanów pochodzących z II–IV wieku naszej ery;
- Obszar Chronionego Krajobrazu „Pojezierze Północnej Suwalszczyzny” zgodnie z Uchwałą Nr XII/88/15 Sejmiku Województwa Podlaskiego z dnia 22 czerwca 2015 r. (Dz. Urz. Woj. Podl. z 26.06.2015 r. poz.2116) - obejmuje północną część miasta oraz

rzekę Czarna Hańcza. Celem powołania obszaru jest zachowanie półnaturalnego krajobrazu o urozmaiconej rzeźbie terenu, z licznymi jeziorami, kemami, ozami i wzniesieniami morenowymi;

- stanowisko dokumentacyjne „Szwajcaria” (uchwała Rady Miejskiej z 1995 roku) - odsłonięcie geologiczne położone w północno-wschodniej części miasta, przy ul. Czarnoziem 1, powołane celem zachowania stanowiska geologicznego z różnowiekowymi poziomami glacialnymi (gliny zwałowe) i dzielącymi je osadami interglacjału eemskiego (torfy i mułki), powstałymi około 100 000 lat p.n.e. Jest to jedyne w północno-wschodniej Polsce stanowiskiem osadów eemskich odsłoniętych na powierzchni;
- pomniki przyrody - pomnikami przyrody na terenie Suwałk są wyróżniające się pojedyncze drzewa, objęte ochroną na mocy rozporządzenia wojewody (suwalskiego i podlaskiego) oraz w uchwałą Prezydium WRN w Białymstoku i uchwałą Rady Miejskiej w Suwałkach. Aktualnie na terenie miasta jest 23 pomniki przyrody. Jest to jednak liczba zmienna, co jest wynikiem zarówno powoływania nowych obiektów chronionych, jak i usuwania starych, np. ze względu na stan zdrowotny i uszkodzenia.

Lasy Skarbu Państwa, w granicach administracyjnych miasta, Decyzją Ministra Środowiska uznano za lasy ochronne.

Uwarunkowania przyrodnicze obrazuje załącznik nr 1.

Za podstawę projektowanych działań planistycznych należy przyjąć zasadę zrównoważonego rozwoju. Plan ten jest kontynuacją dotychczasowych opracowań planistycznych i jest zgodny z rozwiązaniami przewidywanymi w Studium uwarunkowań i kierunków zagospodarowania przestrzennego Gminy Miasta Suwałki. Wiodącą funkcją terenu będzie zabudowa mieszkaniowa jednorodzinna o niskiej intensywności.

Sposób zagospodarowania terenu zaproponowany w projekcie planu nie różni się w sposób zasadniczy od ustaleń obowiązujących planów dla tego terenu.

Projekt planu dopuszcza możliwość realizacji dodatkowej zabudowy mieszkalnej jednorodzinnej na terenach 8MN i 15MN. Nieuchwalenie planu skutkowałoby pozostawieniem wymienionych obszarów jako niezabudowanych, czyli biologicznie czynnych w ciągu doliny rzeki Czarnej Hańczy co ze względów krajobrazowych i środowiskowych wydaje się korzystne.

6. Stan środowiska na obszarach objętych przewidywanym znaczącym oddziaływaniem.

Projekt miejscowego planu zagospodarowania przestrzennego dotyczy terenu rejonu południowej części ulicy Stanisława Staszica w Suwałkach. Granicę planu stanowią: od północy ulica Gen. W. Sikorskiego, od wschodu rzeka Czarna Hańcza, od południa fragment ulicy Bakalarzewskiej, a od wschodu ulica Łanowa oraz tereny istniejącej zabudowy mieszkaniowej jednorodzinnej.

Celem regulacji prawnych zawartych w ustaleniach planu jest ustalenie przeznaczenia terenów oraz określenie sposobów ich zagospodarowania i zabudowy, ustalenie zasad obsługi komunikacyjnej oraz parametrów dróg, ustalenie zasad inwestowania, w sposób wykluczający konflikty funkcjonalne, przestrzenne i komunikacyjne, stworzenie podstawy prawnej do podejmowania i realizacji działań inwestycyjnych.

Ze względu na proponowany sposób zagospodarowania terenu objętego planem, charakter i wielkość inwestycji dopuszczonych do realizacji, które to inwestycje nie są zaliczane do przedsięwzięć mogących zawsze znacząco oddziaływać na środowisko nie przewiduje się negatywnego oddziaływania zrealizowanych w ramach planu przedsięwzięć na bezpośrednio sąsiadujące tereny. Realizacja zabudowy mieszkaniowej jednorodzinnej i usługowej, jak również rozbudowa urządzeń infrastrukturalnych i komunikacji nie stanowi jakichkolwiek elementów zagrażających środowisku naturalnemu w tym rejonie miasta.

Teren objęty projektem planu porządkuje istniejącą zabudowę i dostosowuje do funkcji mieszkaniowej. Przeznaczenie obszaru objętego planem zagospodarowania przestrzennego terenów położonych pomiędzy rzeką Czarną Hańczą a ulicą St. Staszica jest zgodne z funkcją określoną w „Studium uwarunkowań i kierunków zagospodarowania przestrzennego gminy miasta Suwałki”.

Projektowane rozwiązania gospodarki wodno-ściekowej zabezpieczają środowisko przyrodnicze przed degradacją, chronią wody podziemne i wody rzeki Czarnej Hańcy. Realizacja projektowanych ustaleń zmierzać będzie do porządkowania istniejącej zabudowy.

W związku z powyższym zaniechano przedstawienia stanu środowiska na obszarach objętych przewidywanym znaczącym oddziaływaniem, gdyż takich obszarów się nie przewiduje, dostosowując zakres prognozy do zawartości i stopnia szczegółowości projektowanego dokumentu oraz przyjęcia tego dokumentu w procesie opracowywania projektów dokumentów powiązanych z tym dokumentem zgodnie z art. 52 ust. 1 ustawy

z dnia 3 października 2008 r. o udostępnieniu informacji o środowisku i jego ochronie, udziale społeczeństwa w ochronie środowiska oraz o ocenach oddziaływania na środowisko (Dz. U. z 2017 r. poz. 1404 z późniejszymi zmianami).

7. Istniejące problemy ochrony środowiska istotne z punktu widzenia realizacji projektowanego dokumentu, w szczególności dotyczące obszarów podlegających ochronie na podstawie ustawy z dnia 16 kwietnia 2004 r. o ochronie przyrody.

Badany teren nie jest objęty żadną powierzchniową formą ochrony przyrody ani krajobrazu, w tym „Natura 2000”. Na obszarze nie występują pomniki przyrody i obiekty objęte ochroną.

Tereny położone na północy obszaru opracowania w rogu ulic Gen. W. Sikorskiego i St. Staszica objęte są strefą ochrony pośredniej komunalnego ujęcia wody dla miasta Suwałk. Na terenie tym obowiązują zakazy określone w Rozporządzeniu Nr 1/2010 Dyrektora Regionalnego Zarządu Gospodarki Wodnej w Warszawie z dnia 27 maja 2010 r. z późn. zm.

Na terenie ochrony pośredniej zabrania się:

1. rolniczego wykorzystania ścieków i osadów ściekowych,
2. przechowywania lub składowania odpadów promieniotwórczych,
3. stosowania środków ochrony roślin, z wyjątkiem środków ochrony roślin dopuszczonych do stosowania w strefach ochrony ujęć wody,
4. budowy autostrad i dróg krajowych oraz torów kolejowych,
5. lokalizowania zakładów przemysłowych oraz ferm chowu i hodowli zwierząt,
6. lokalizowania magazynów produktów ropopochodnych i innych substancji niebezpiecznych w rozumieniu przepisów ustawy z dnia 27 kwietnia 2001. Prawo ochrony środowiska (Dz.U. Nr 62, poz. 627, z późniejszymi zmianami) oraz rurociągów do ich transportu,
7. lokalizowania składowisk odpadów komunalnych, niebezpiecznych, innych niż niebezpieczne i obojętne oraz obojętnych,

8. lokalizowania nowych ujęć wód podziemnych, z wyjątkiem studni zastępczych ujęcia komunalnego w Suwałkach,
9. lokalizowania cmentarzy oraz grzebania zwłok zwierzęcych,
10. wydobywania kopalin,
11. budowy studni kopalnych
12. wprowadzania ścieków do wód lub do ziemi za wyjątkiem ścieków bytowych z oczyszczalni przydomowych oraz wód opadowych i roztopowych;
13. mycia pojazdów samochodowych poza myjniami.

Za najistotniejszy z punktu widzenia projektowanego dokumentu, problem z zakresu ochrony środowiska uznana została presja urbanizacji wzdłuż rzeki Czarnej Hańczy. Brak wykupu na rzecz miasta Suwałk gruntów prywatnych położonych w ciągu ekologicznym rzeki Czarnej Hańczy może spowodować chęć przeznaczenia ich pod zabudowę mieszkaniową jednorodzinną.

7. Cele ochrony środowiska ustanowione na szczeblu międzynarodowym, wspólnotowym i krajowym, istotne z punktu widzenia projektowanego dokumentu, oraz sposoby, w jakich te cele i inne problemy środowiska zostały uwzględnione podczas opracowywania dokumentu.

Do celów ochrony środowiska na szczeblu międzynarodowym, wspólnotowym i krajowym zaliczyć można:

- zapobieganie emisji do atmosfery dwutlenku węgla oraz innych zanieczyszczeń z systemów grzewczych, które mogą przyczynić się do ocieplenia klimatu;
- monitoring poziomu hałasu i zapobieganie przekroczeniom norm hałasu w terenach zamieszkania;
- racjonalne gospodarowanie odpadami.

Najcenniejszym elementem przyrodniczym w obszarze opracowania i jego bezpośrednim sąsiedztwie planu jest rzeka Czarna Hańcza i jej dolina.

W czasie badań prowadzonych w trakcie prac nad „Analizą zasobów przyrodniczych miasta Suwałk” z 2010 r w dolinie rzeki na omawianym odcinku nie stwierdzono gatunków szczególnie cennych (objętych ochroną). Roślinność drzewiasta i krzewiasta jest silnie przekształcona i nie ma tu charakteru łągu typowego dla dolin rzecznych. Składa się ona m.in. z olszy czarnej, wierzby kruchej, topoli osiki, jak i gatunku obcego pochodzenia - klonu jesionolistnego. Od strony rzeki oraz od ulicy Stanisława Staszica powoli wkraczają inwazyjne gatunki obce geograficznie - nawłóć późna i niecierpek gruczołowaty.

9. Przewidywane znaczące oddziaływania w tym oddziaływanie bezpośrednie, pośrednie, wtórne, skumulowane, krótkoterminowe, średnioterminowe i długoterminowe, stałe i chwilowe oraz pozytywne i negatywne, na cele i przedmiot obszaru „Natura 2000” oraz integralność tego obszaru, a także na środowisko, a w szczególności na: różnorodność biologiczną, ludzi, zwierzęta, rośliny, wodę, powietrze, powierzchnię ziemi, krajobraz, klimat, zasoby naturalne, zabytki, dobra materialne, z uwzględnieniem zależności między tymi elementami środowiska i między oddziaływaniami na te elementy.

Rejon południowej części ulicy Stanisława Staszica w Suwałkach objęty opracowaniem miejscowego planu zagospodarowania przestrzennego znajduje się poza zasięgiem obszaru Natura 2000 i nie będzie wywierał znaczącego oddziaływania na najbliższe położone obszary chronione:

- Obszar Chronionego Krajobrazu „Pojezierze Północnej Suwalszczyzny”, zgodnie z Uchwałą Nr XII/88/15 Sejmiku Województwa Podlaskiego z dnia 22 czerwca 2015 r.

-projektowany Specjalny Obszar Ochrony Siedlisk Natura 2000 „Ostoja Wigierska” (PLH 200004), zatwierdzony przez Komisję Europejską decyzją z dnia 10 stycznia 2011;

- projektowany Specjalny Obszar Ochrony Siedlisk Natura 2000 „Ostoja Augustowska” (PLH200005), zatwierdzony przez Komisję Europejską decyzją z dnia 10 stycznia 2011 r.;

-obszar specjalnej ochrony ptaków Natura 2000 „Puszcza Augustowska” (PLB200002) zgodnie z Rozporządzeniem Ministra Środowiska z dnia 12 stycznia 2011 roku w sprawie obszarów specjalnej ochrony ptaków (Dz. U. Nr 25, poz.133).

Projekt planu obejmuje tereny już w znacznym stopniu zainwestowane przez zabudowę mieszkaniową jednorodzinną, usługową i ciągi komunikacyjne. Proponowany rodzaj i skala zainwestowania nie odbiega od propozycji zagospodarowania terenu przedstawionych w obowiązujących planach zagospodarowania przestrzennego dla tego

obszaru. Realizacja proponowanych zamierzeń przyczyni się do uporządkowania układu komunikacyjnego przedmiotowego obszaru i wprowadzi zmiany w środowisku tego rejonu na etapie inwestycyjnym i funkcjonowania ustaleń planu.

9.1 Etap inwestycyjny

Projektowane w miejscowym planie zagospodarowania przestrzennego funkcje są efektem zastanego zagospodarowania na przedmiotowym terenie.

Realizacja nowych domów mieszkalnych może spowodować zagrożenia i uciążliwości mające wpływ na powierzchnię ziemi i gleby. Nastąpi zmiana dotychczasowej rzeźby terenu i czasowe zajęcie terenu pod drogi techniczne i place budów. Na jakość powietrza atmosferycznego będzie miała wpływ emisja gazów wylotowych z silników maszyn drogowych i środków transportu, pyłu prac ziemnych i ruchu pojazdów po nieutwardzonych nawierzchniach. Znaczną uciążliwością będzie emisja pyłu, fenolu, formaldehydu i naftalenu pochodząca z wytwarzania betonu, mas bitumicznych i składowisk kruszywa.

Na etapie inwestycyjnym może nastąpić zwiększenie ilości hałasu, ilości zanieczyszczeń spalinami, zanieczyszczenie gruntu produktami ropopochodnymi z ciężkiego sprzętu budowlanego. W trakcie realizacji obiektów kubaturowych zwiększona ilość związków wapnia i magnezu w powietrzu atmosferycznym pochodzących będzie między innymi od prowadzonych robót budowlanych.

9.2 Etap funkcjonowania ustaleń planu

Z uwagi na znaczne już zainwestowanie obszaru planistycznego funkcjonowanie inwestycji przewidzianych w projekcie planu może spowodować nieznaczne zmiany w środowisku przyrodniczym w następujący sposób:

▪ Różnorodność biologiczna

Teren, o którym mowa jest zurbanizowany. Zbiorowiska roślinne charakteryzujące się dużą różnorodnością zostały zastąpione zbiorowiskami sztucznymi, prostszymi i mniej trwałymi. W celu zachowania właściwych proporcji pomiędzy terenami o różnych formach użytkowania, projekt planu ogranicza powierzchnię zabudowy oraz wprowadza wymóg

pozostawienia określonej powierzchni biologicznie czynnej oraz adaptuje istniejący drzewostan.

▪ **Zwierzęta i rośliny**

Teren opracowania jest w znacznym stopniu zurbanizowany. Charakteryzuje się występowaniem stosunkowo ubogiej fauny w związku z tym, iż środowisko jej bytowania jest bardzo ograniczone. Występują tu głównie gatunki miejskie ptaków, które przystosowały się do zmienionego środowiska.

Na terenach przewidzianych do zabudowy brak jest szczególnie cennych zbiorowisk roślinnych. Istniejącej zabudowie mieszkaniowej jednorodzinnej towarzyszy zieleń o charakterze ogrodów przydomowych z gatunkami drzew owocowych i ozdobnych.

Zapisy projektu planu nie wpłyną na ubogi stan flory i fauny w tej części miasta.

▪ **Atmosfera**

Projektowane inwestycje mogą przyczynić się do zwiększenia emisji zanieczyszczeń powietrza pochodzących od źródeł energii cieplnej, ponieważ projekt przewiduje zaopatrzenie w ciepło nowych budynków, na terenach oznaczonych na planie MN z indywidualnych źródeł ogrzewania, spełniających wymagania przepisów szczególnych w zakresie emisji zanieczyszczeń do powietrza oraz dopuszcza zaopatrzenie z miejskiej sieci ciepłej. Podczas funkcjonowania planowanych inwestycji zwiększy się emisja zanieczyszczeń ze środków transportu poruszających się po nowo zagospodarowanych obszarach.

• **Klimat akustyczny**

Układ komunikacyjny obszaru opracowania będzie funkcjonował prawie w niezmienionej postaci. Powstanie jedynie ciąg komunikacyjny łączący ul. Łanową z ul. St. Staszica. W związku z tym nie powinno to powodować przekroczenia wartości progowych poziomów hałasu w środowisku określonych w przepisach szczególnych pochodzących od ruchu pojazdów mechanicznych. Wprowadzenie zabudowy na działkach przy ulicy St. Staszica spowoduje wzmożenie ruchu samochodowego i nieznaczne zwiększenie poziomu hałasu w tym rejonie.

- **Powierzchnia ziemi**

Wprowadzenie nowej zabudowy i rozbudowa układu komunikacyjnego spowoduje nieznaczne ograniczenie powierzchni biologicznie czynnych. Przekształceniu ulegnie rzeźba terenu w wyniku prowadzonych prac ziemnych przygotowujących tereny na posadowienie nowej zabudowy. Rozwój komunikacji może spowodować pojawienie się lokalnych ognisk zanieczyszczeń gleb substancjami ropopochodnymi oraz osadami.

Rekompensatą zajętych terenów będzie przeznaczenie terenów niezabudowanych i nieutwardzonych pod zieleń urządzoną oraz nakaz zachowania w maksymalnym stopniu istniejącego drzewostanu oraz działań pielęgnacyjnych i rekultywacyjnych drzewostanu.

Plan chroni powierzchnię gleby poprzez nakaz odprowadzenia ścieków sanitarnych z projektowanej i istniejącej zabudowy do kanalizacji miejskiej.

Grunty i roślinność

Przedmiotowy teren jest obszarem w większości zagospodarowanym przez zabudowę jednorodziną i infrastrukturę komunikacyjną. Naturalne środowisko zostało przekształcone przez człowieka. Tereny położone nad Czarną Hańczą, charakteryzuje bujnie rozwinięta roślinność, dzięki nieograniczonemu dostępowi do wody. Brzegi rzeki na odcinku od mostu przy ulicy Władysława Sikorskiego do mostu przy ulicy Bakalarzewskiej są uregulowane z widocznymi umocnieniami brzegu i zatraciły swą naturalność, mimo że są nadal bardzo ładne krajobrazowo. W nurcie rzeki daje się zaobserwować rdestnicę grzebieniastą i pojedyncze osobniki włosienicznika rzeczno. Zadrzewienia towarzyszące brzegom rzeki tworzone są przez bez czarny, olszę czarną, wierzbę kruchą i topolę osikę oraz krzewy. Wprowadzenie zabudowy na działkach bezpośrednio przylegających do rzeki spowoduje trwałe zajęcie terenu biologicznie czynnego.

W archiwalnych opracowaniach planistycznych obszar sąsiadujący z rzeką projektowany był jako zieleń urządzona, z wyjątkiem północnej części opracowania gdzie dopuszczono zabudowę mieszkaniową. Przeznaczenie takie zostało zapisane w „Studium uwarunkowań i kierunków zagospodarowania przestrzennego miasta Suwałk”, obowiązującym, uchwalonym 25 maja 2016 r.

Szczegółowo analizując zapisy projektu planu, w stosunku do terenu oznaczonego symbolem 8MN oraz biorąc pod uwagę ocenę przyrodniczą tego obszaru, przeprowadzoną na podstawie dostępnych materiałów i obserwacji terenowych, można dokonać pewnej

weryfikacji znaczenia i sposobu ochrony doliny rzecznej w tym miejscu. Teren przeznaczony w projekcie planu pod realizację zabudowy mieszkaniowej jednorodzinnej, jest wciśnięty pomiędzy już istniejącą zabudowę wzdłuż ulicy St. Staszica a ulicę Gen. Władysława Sikorskiego . Jego funkcja przyrodnicza jest mocno ograniczona ze względu na:

- silną presji ze strony już istniejącej zabudowy,
- niewielką powierzchnię (0,68 ha),
- wpływ jezdni wzdłuż ulicy Stanisława Staszica i ulicy Gen. Władysława Sikorskiego,
- zdegradowaną i silnie przekształconą szatę roślinną, z gatunkami obcego pochodzenia.

Wprowadzenie w życie zapisów projektu planu, dotyczących terenu oznaczonego symbolem 8MN, wydaje się korzystniejsze z punktu widzenia zachowania funkcji tego obszaru, niż całkowity zakaz budownictwa jednorodzinnego. W pierwszym przypadku powstanie budowli w miejscach bezpośrednio przylegających do rzeki spowoduje trwałe zajęcie terenu biologicznie czynnego, a tym samym poważnie zmniejszy znaczenie rzeki jako korytarza ekologicznego. W drugim przypadku istnieje duże prawdopodobieństwo, że prywatni właściciele działek pozostawią je bez jakiegokolwiek zagospodarowania (urządzenia), co może doprowadzić do dalszej degradacji roślinności i znacznej ekspansji gatunków obcego pochodzenia, które będą rozprzestrzeniały się wzdłuż doliny rzecznej.

Wydaje się zatem, że zagospodarowanie terenu oznaczonego symbolem 8MN w sposób opisany w projekcie planu, nie będzie w istotny sposób wpływało ujemnie na wartości przyrodnicze doliny Czarnej Hańczy. Obserwacje drożności korytarza ekologicznego, jakim jest rzeka Czarna Hańcza na całym swoim odcinku przebiegającym przez miasto, wskazują że potencjalna zabudowa działek w części bezpośrednio przylegających do ulicy Stanisława Staszica nie wpłynie ujemnie na znaczenie tego korytarza. Ptaki, nietoperze czy owady równie bezproblemowo przemieszczają się wzdłuż brzegów rzeki na terenach o gęstej zabudowie, co z zabudową rozproszoną.

• **Wody**

Zaopatrzenie obiektów i użytkowników w wodę przewiduje się z sieci wodociągu miejskiego i podłączenie istniejącej i projektowanej zabudowy do kanalizacji miejskiej. Wody opadowe z terenów utwardzonych odprowadzane będą do kanalizacji deszczowej lub do ziemi z uwzględnieniem urządzeń podczyszczających. Rozwiązania gospodarki wodno–

ściekowej zawarte w projekcie planu nie powinny doprowadzić do zanieczyszczeń wód podziemnych.

Ocena wpływu na jednolite części wód i osiągnięcie celów środowiskowych określonych w planach zagospodarowania wodami wynikającymi z realizacji założeń Ramowej Dyrektywy Wodnej.

Według „Planu gospodarowania wodami na obszarze dorzecza Niemna” oraz wg „Planu gospodarowania wodami na obszarze dorzecza Wisły” miasto Suwałki położone jest w następujących jednolitych częściach wód (JCW):

• **jednolite części wód powierzchniowych (JCWP)**

- PLRW8000186419 „Czarna Hańcza od wypływu z jeziora Hańcza do jeziora Wigry” – obszar dorzecza Niemna - naturalna część wód; stan dobry; osiągnięcie założonych celów środowiskowych uznano za zagrożone; przyjęto odstępstwa od założonych celów; wpływ działalności antropogenicznej na stan JCW generuje konieczność przesunięcia w czasie osiągnięcia celów środowiskowych z uwagi na brak rozwiązań technicznych możliwych do zastosowania w celu poprawy JCW;
- PLRW8000186432 „Dopływ z jeziora Staw” – obszar dorzecza Niemna - naturalna część wód; stan dobry; osiągnięcie założonych celów środowiskowych uznano za niezagrażone;
- PLRW80001864349 „Piertanka z jez. Krzywe Wigierskie, Pierty” - obszar dorzecza Niemna- naturalna część wód; stan dobry; osiągnięcie założonych celów środowiskowych uznano za niezagrażone;
- PLRW200018262247 „Szczeberka od źródeł do Blizny bez Blizny”- obszar dorzecza Wisły- naturalna część wód; stan zły; osiągnięcie założonych celów środowiskowych uznano za niezagrażone;

• **jednolite części wód podziemnych (JCWPd)**

- JCWPd nr 23- kod PLGW820023- obszar dorzecza Niemna, region wodny Niemna - stan ilościowy jednolitych części wód podziemnych oceniono jako dobry, stan chemiczny jako dobry, a osiągnięcie celów środowiskowych uznano jako niezagrażone;
- JCWPd nr 34- obszar dorzecza Wisły/obszar dorzecza Niemna, region wodny Środkowej Wisły/region wodny Niemna - stan ilościowy jednolitych części wód

podziemnych oceniono jako dobry, stan chemiczny jako dobry, a osiągnięcie celów środowiskowych uznano jako niezagrażone.

W „Planie gospodarowania wodami na obszarze dorzecza Wisły” i w „Planie gospodarowania wodami na obszarze dorzecza Niemna” szczególną rolę zajmuje podsumowanie działań zawartych w „Programie wodno-środowiskowym kraju” (PWŚK).

Przy ustalaniu celów środowiskowych dla jednolitych części wód powierzchniowych brano pod uwagę aktualny stan JCWP w związku z wymaganym zgodnie z Ramową Dyrektywę Wodną (RDW) warunkiem nie pogarszania ich stanu. Ponadto, ustalając cele uwzględniano także różnicę pomiędzy naturalnymi, a silnie zmienionymi oraz sztucznymi częściami wód. Dla naturalnych części wód celem będzie osiągnięcie co najmniej dobrego stanu ekologicznego, dla silnie zmienionych i sztucznych części wód- co najmniej dobrego potencjału ekologicznego. Ponadto, w obydwu przypadkach, w celu osiągnięcia dobrego stanu/ potencjału konieczne będzie dodatkowo utrzymanie co najmniej dobrego stanu chemicznego.

Cele środowiskowe dla wód podziemnych określone w ww. „Planach...” to:

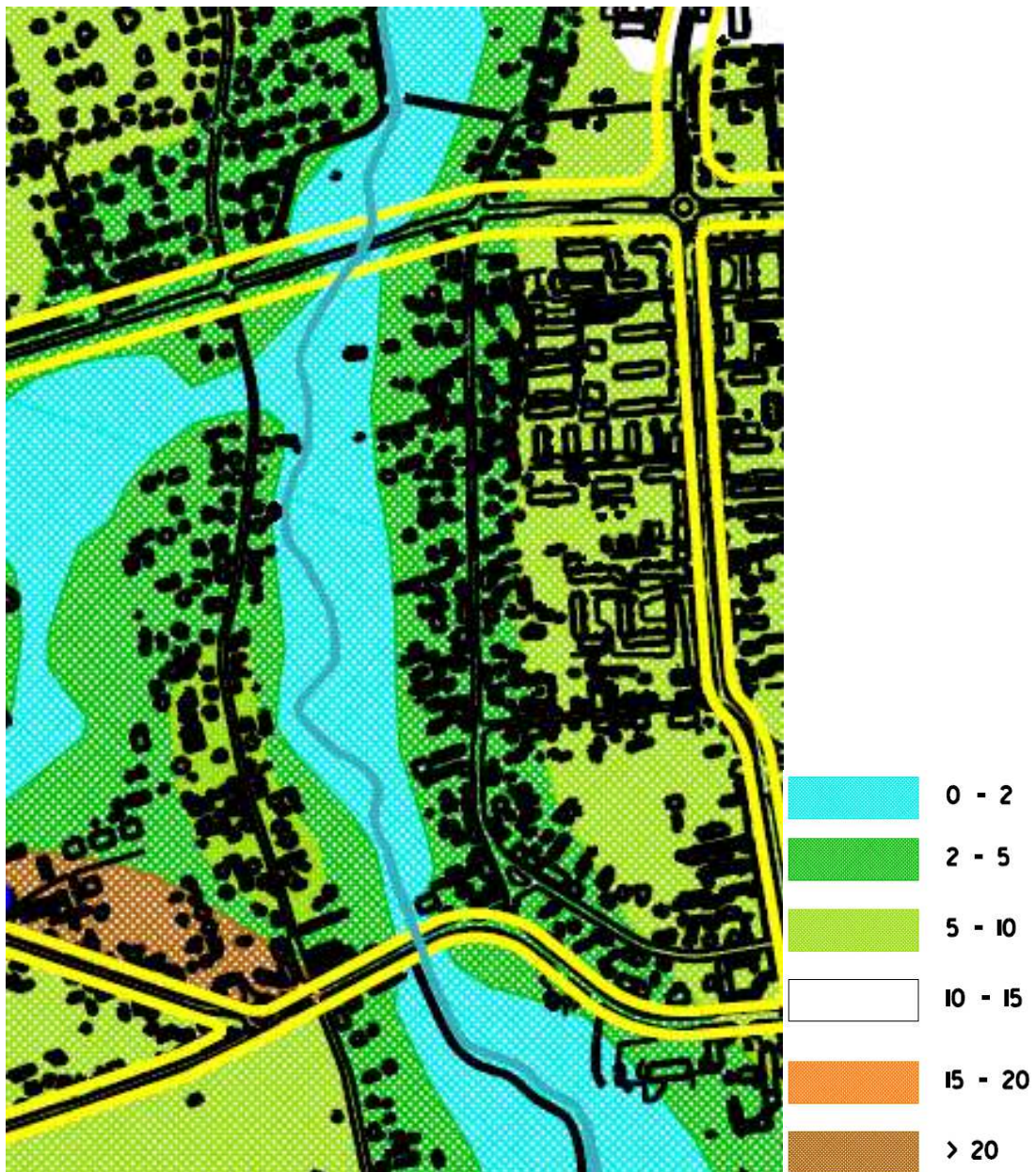
- zapobieganie dopływowi lub ograniczanie dopływu zanieczyszczeń do wód podziemnych;
- zapobieganie pogarszania się stanu wszystkich części wód podziemnych (z zastrzeżeniami wymienionymi w RDW);
- zapewnianie równowagi między poborem a zasilaniem wód podziemnych;
- wdrożenie działań niezbędnych do odwrócenia znaczącego i utrzymującego się rosnącego trendu stężenia każdego zanieczyszczenia powstałego wskutek działalności człowieka.

Docelowo, realizacja ustaleń miejscowego planu zagospodarowania przestrzennego rejonu południowej części ulicy Stanisława Staszica w Suwałkach w zakresie gospodarki ściekowej, w tym wód opadowych, nie wpłynie na pogorszenie stanu jednolitych części wód powierzchniowych (JCWP)- PLRW8000186419 „Czarna Hańcza od wypływu z jeziora Hańcza do jeziora Wigry” – obszar dorzecza Niemna, w których znajduje się teren planu.

Realizacja ustaleń projektu miejscowego planu zagospodarowania przestrzennego rejonu południowej części ulicy Stanisława Staszica w Suwałkach nie stwarza zagrożenia dla osiągnięcia celów środowiskowych określonych w „Planie gospodarowania wodami na obszarze dorzecza Niemna” i w „Planie gospodarowania wodami na obszarze dorzecza Wisły”.

Poziom zwierciadła wody podziemnej jest zróżnicowany i utrzymuje się we wschodniej, przylegającej do rzeki Czarnej Hańczy i północnej części obszaru (taras zalewowy rzeki Czarnej Hańczy) na głębokości 0– 2 m ppt., z częstymi podmokłościami terenu, w pozostałej części obszaru (taras nadzalewowy I rzeki Czarnej Hańczy) 2– 5 m ppt.

Poziom wód podziemnych obrazuje wyciąg ze "Studium uwarunkowań ekofizjograficznych miasta Suwałki– 2004 r."- autor Mirosław Tatarata- mapa Nr 2.



Mapa. 2. Wyciąg z Mapy Uwarunkowań Hydrologicznych (w legendzie podano głębokość do pierwszego zwierciadła wód podziemnych w m pod powierzchnią terenu)

Środowisko gruntowo-wodne, szczególnie wód podziemnych, narażone jest na zanieczyszczenie z powodu:

- braku izolacji pierwszej użytkowej warstwy wodonośnej,
- występowania w podłożu gruntowym utworów dobrze przepuszczalnych.

Poziom wód gruntowych jest zróżnicowany. Pomiedzy ulicą Staszica i ulicą Łanową oraz bezpośrednio przy ulicy Staszica na wschód od niej poziom lustra wody jest bezpieczny dla lokalizacji zabudowy. Teren bezpośrednio przy rzece i w północnej części obszaru opracowania charakteryzuje wysoki poziom wód gruntowych. Woda zalega bardzo płytko, na głębokości od 0 do 2 m p.p.t. Taki stan rzeczy powoduje, iż istnieje duże ryzyko podtopień piwnic budynków, które byłyby lokalizowane na tych terenach.

Wznoszenie budynków w miejscach, gdzie poziom wód gruntowych jest wysoki, wymagało będzie zastosowania dodatkowych instalacji typu drenaże odsączające oraz głębszych fundamentów pod domy. W rezultacie będzie generowało dodatkowe koszty inwestycji.

Rzeka Czarna Hańcza na odcinku przylegającym do obszaru opracowania nie stwarza zagrożenia powodziowego. Teren o średnim prawdopodobieństwie wystąpienia powodzi wynoszącym raz na 100 lat, określony przez Dyrektora Regionalnego Zarządu Gospodarki Wodnej w Warszawie w opracowaniu „Studium dla potrzeb ochrony przeciwpowodziowej – ETAP I rzeka Czarna Hańcza” z września 2006 r. zamyka się wyłącznie w korycie rzeki Czarnej Hańczy i nie wchodzi na tereny objęte opracowaniem planu.

• **Krajobraz**

Ograniczone i przekształcone na zawsze zostaną tereny zielone nad rzeką Czarna Hańcza charakteryzujące się bujną roślinnością. Na trwałe zmieni się krajobraz wzdłuż rzeki Czarnej Hańcza i jej doliny w związku z realizacją zabudowy mieszkaniowej jednorodzinnej na terenie 8MN i 15MN.

▪ **Klimat**

Przewidziane w projekcie planu funkcje adaptują istniejące zagospodarowanie lub stanowią jego kontynuację. Z tego względu oraz z uwagi na precyzyjne zapisy dotyczące

minimalizowania skutków realizacji inwestycji nie będą miały one ujemnego wpływu na klimat lokalny.

▪ **Zasoby naturalne**

W granicach planu nie zostały zewidencjonowane zasoby naturalne. Projekt dokumentu zakazuje wydobywania kopalin.

▪ **Zabytki**

Na terenie objętym planem nie występują obiekty wpisane do rejestru zabytków oraz obiekty o wartościach kulturowych, objęte ochroną prawną na podstawie przepisów o ochronie zabytków. Teren opracowania znajduje się poza granicami strefy ochrony konserwatorskiej, obejmującej historyczny układ urbanistyczny w centrum miasta (granica strefy na omawianym obszarze przebiega po rzece Czarnej Hańczy).

W granicach planu występuje jedno stanowisko archeologiczne – osada (późne średniowiecze, okres nowożytny).

Na wszystkich terenach w granicach planu ustala się obowiązek zabezpieczenia przypadkowo znalezionej przedmioty, co do którego istnieje przypuszczenie, iż jest on zabytkiem archeologicznym, i niezwłocznego zawiadomienia o znalezieniu tego przedmioty właściwego wojewódzkiego konserwatora zabytków.

▪ **Dobra materialne**

W obszarze objętym opracowaniem planu występujące dobra materialne zostają zachowane.

10. Rozwiązania mające na celu zapobieganie, ograniczenie lub kompensację przyrodniczą negatywnych oddziaływań na środowisko, mogących być rezultatem realizacji projektowanego dokumentu, w szczególności na cele i przedmiot ochrony obszaru Natura 2000 oraz integralność tego obszaru.

W związku z brakiem ochrony obszaru objętego planem powierzchniowymi formami ochrony przyrody i krajobrazu, w tym „Natura 2000”, nie występują ograniczenia w zagospodarowaniu analizowanego terenu z tego tytułu.

Przedmiotowy teren jest obszarem w dużej mierze zagospodarowanym obiektami o podobnym przeznaczeniu jak w projekcie planu i w jego sąsiedztwie. Celem zapobiegania i ograniczania negatywnych oddziaływań na środowisko w projekcie zmiany planu

zagospodarowania przestrzennego rejonu południowej części ulicy Stanisława Staszica w Suwałkach znajdują się ustalenia łagodzące prognozowane ujemne skutki ich realizacji. W wielu przypadkach zapisy ustaleń planu zmierzają do poprawy stanu funkcjonowania środowiska i kształtowania ładu przestrzennego.

Uwzględnić należy ograniczenia i nakazy wynikające z istnienia strefy ochrony pośredniej ujęcia komunalnego wód podziemnych miasta Suwałk.

Uwzględnić należy ograniczenia i nakazy wynikające z istnienia 50-cio metrowej strefy ochrony sanitarnej od cmentarza przy ul. Bakalarzewskiej.

Za podstawę zapisów miejscowego planu zagospodarowania przestrzennego należy przyjąć zasadę zrównoważonego rozwoju. Zaleca się wprowadzenie zieleni urządzonej przy nowo powstałych obiektach oraz tworzenie zieleni izolacyjnej wzdłuż ciągów komunikacyjnych i parkingów.

Aby zminimalizować negatywne oddziaływanie projektu planu na środowisko, przyrodę i krajobraz kulturowy ustalono następujące zasady:

- zakaz realizacji obiektów tymczasowych, za wyjątkiem elementów małej architektury oraz obiektów sezonowych związanych z prowadzeniem działalności usługowej i handlowej;
- nakaz zachowania w maksymalnym stopniu istniejącego drzewostanu oraz działań pielęgnacyjnych i rekultywacyjnych drzewostanu;
- zakaz tworzenia składowisk wszelkich rodzajów odpadów;
- zakaz odprowadzania nieoczyszczonych ścieków do gruntu;
- zakaz wydobywania kopalin.

11. Rozwiązania alternatywne do rozwiązań zawartych w projektowanym dokumencie wraz z uzasadnieniem ich wyboru oraz opis metod dokonywania oceny prowadzącej do tego wyboru albo wyjaśnienie braku rozwiązań alternatywnych, w tym wskazania napotkanych trudności wynikających z niedostatków techniki lub luk we współczesnej wiedzy.

Miejscowy plan zagospodarowania przestrzennego rejonu południowej części ulicy Stanisława Staszica w Suwałkach wypełnia swoimi ustaleniami obszar, którego zagospodarowanie regulują dwa obowiązujące plany miejscowe:

- miejscowy plan zagospodarowania przestrzennego obejmujący obszar ograniczony ulicami: Gen. W. Sikorskiego, Grunwaldzką, 23 października, Bakalarzewska i St. Staszica w Suwałkach, zatwierdzony uchwałą Nr XLV/490/06 Rady Miejskiej w Suwałkach z dnia 22 lutego 2006 r.,
- miejscowy plan zagospodarowania przestrzennego rejonu ulic Staszica, Sikorskiego, Gałaja i Mickiewicza w Suwałkach, zatwierdzony uchwałą Nr XXIX/277/08 Rady Miejskiej w Suwałkach z dnia 26 listopada 2008 r.

Powyższe dokumenty zostały w prognozie przyjęte jako wariant 0.

Pierwszy z tych obowiązujących planów obejmuje swym zakresem tereny zlokalizowane na zachód od ul. St. Staszica. Proponowane zmiany dotyczą przede wszystkim rozwiązań komunikacyjnych. Projekt planu likwiduje proponowaną drogę (oznaczoną w obowiązującym planie jako 13KD) łączącą ul. Łanową z ul. St. Staszica, łączy ul. Łanową z proponowanym ciągiem komunikacyjnym (w obowiązującym planie oznaczonym jako 17K) proponując przejazd 5CK, oraz zmienia zagospodarowanie terenu na północy obszaru opracowania, wprowadzając w miejsce dotychczasowej funkcji usług, sportu i rekreacji (oznaczonej w obowiązującym planie jako 28U/US) funkcję zabudowy mieszkaniowej jednorodzinnej (centralny fragment oznaczony w projekcie jako 15MN). Proponowane zmiany nie mają więc wpływu na środowisko, a są korzystne dla mieszkańców wprowadzając lepsze rozwiązania komunikacyjne.

Drugi z obowiązujących planów obejmuje swym zakresem tereny zlokalizowane na wschód od ul. St. Staszica. Proponowane zmiany polegają przede wszystkim na dopuszczeniu zabudowy mieszkalnej nad rzeką Czarna Hańczą w konturze 8MN, który w obecnie obowiązującym planie wyłączony był z pod zabudowy jako 10ZP (tereny zieleni urządzonej).

Brak realizacji projektowanego dokumentu będzie miał niewielki wpływ na środowisko i sposób zagospodarowania tego terenu ze względu na fakt, iż realizacja obowiązujących do tej pory dokumentów przyniesie analogiczne skutki jak dokumentu planowanego. Dodatkowo projekt na terenie 10MN przesuwają linie zabudowy kilka metrów na wschód pozwalając zbliżyć się bardziej do nurtu rzeki czarnej Hańczy. Nieuchwalenie planu skutkowałoby pozostawieniem wymienionych obszarów jako niezabudowanych, czyli biologicznie

czynnych w ciągu doliny rzeki Czarnej Hańczy co ze względów krajobrazowych i środowiskowych wydaje się korzystne.

12. Opis przewidywanych metod i częstotliwości monitoringu w przypadku znaczącego wpływu na środowisko, spowodowanego realizacją planu.

W związku z przyjętym zakresem ustaleń planu nie proponuje się przeprowadzania monitoringu skutków realizacji postanowień planu. Zainwestowanie w projektowanym planie będzie polegało na rozszerzeniu funkcji z zakresu zabudowy mieszkaniowej jednorodzinnej oraz infrastruktury komunikacyjnej. Wprowadzenie odpowiednich, najnowszych technologii przy realizacji inwestycji, nie powinno powodować negatywnego oddziaływania na poszczególne komponenty środowiska: klimat akustyczny, stan powietrza oraz stan wód podziemnych.

13. Streszczenie sporządzone w języku niespecjalistycznym

Prognozę oddziaływania na środowisko sporządzano równolegle z pracami nad projektem miejscowego planu zagospodarowania przestrzennego rejonu południowej części ulicy Stanisława Staszica w Suwałkach. Dokument został opracowany zgodnie z wymogami aktów prawnych. Przeznaczenie obszaru objętego projektowanym planem jest zgodne z funkcją określoną w „Studium uwarunkowań i kierunków zagospodarowania przestrzennego Gminy Miasta Suwałki”.

Analizowany obszar zlokalizowany jest w rejonie południowej części ulicy Stanisława Staszica. Przedmiotowy teren jest obszarem w większości zagospodarowanym przez zabudowę jednorodziną i infrastrukturę komunikacyjną. Naturalne środowisko zostało przekształcone przez człowieka. Tereny położone nad Czarną Hańczą, charakteryzuje bujnie rozwinięta roślinność, dzięki nieograniczonemu dostępowi do wody. Brzegi rzeki na odcinku od mostu przy ulicy Władysława Sikorskiego do mostu przy ulicy Bakalarzewskiej są uregulowane z widocznymi umocnieniami brzegu i zatraciły swą naturalność, mimo że są nadal bardzo ładne krajobrazowo. Zadrzewienia towarzyszące brzegom rzeki tworzone są przez bez czarny, olszę czarną, wierzbę kruchą i topolę osikę oraz krzewy.

Celem planu jest wyznaczenie funkcji z zakresu mieszkalnictwa i komunikacji.

W prognozie przedstawiono stan i funkcjonowanie środowiska (ukształtowanie powierzchni, budowa geologiczna, wody podziemne i roślinność) na tle zachodzących zmian. Prognoza przedstawia również zamierzenia planu oceniając jego wpływ na poszczególne komponenty środowiska, podając jednocześnie minimalizację ewentualnego złego wpływu na środowisko przyrodnicze.

W opracowaniu przedstawiono ustalenia projektu planu polegające na porządkowaniu istniejącego zagospodarowania w dostosowaniu do aktualnych wymogów prawnych i ocenę wpływu tych ustaleń na środowisko. Szeroko analizowano wpływ realizacji ustaleń planu na środowisko, następnie podano rozwiązania mające na celu zapobieganie i ograniczanie negatywnego oddziaływania ustaleń planu na środowisko.

W podsumowaniu stwierdzono, że projektowane zainwestowanie przy zastosowaniu właściwych rozwiązań technicznych nie powinno stwarzać zagrożeń dla środowiska naturalnego i ludzi.

W wyniku przeprowadzonej analizy wszystkich dostępnych materiałów, dotyczących wartości przyrodniczych terenu oznaczonego symbolem 8MN w projekcie miejscowego planu zagospodarowania przestrzennego w rejonie południowej części ulicy Stanisława Staszica w Suwałkach, należy stwierdzić że zaproponowane w projekcie planu rozwiązania nie spowodują znaczących zmian w przyrodzie doliny rzecznej Czarnej Hańczy, ani nie wpłyną znacząco negatywnie na jej rolę, jako korytarza ekologicznego pomiędzy północną i południową częścią miast oraz pomiędzy najcenniejszymi obszarami chronionymi Suwalszczyzny.

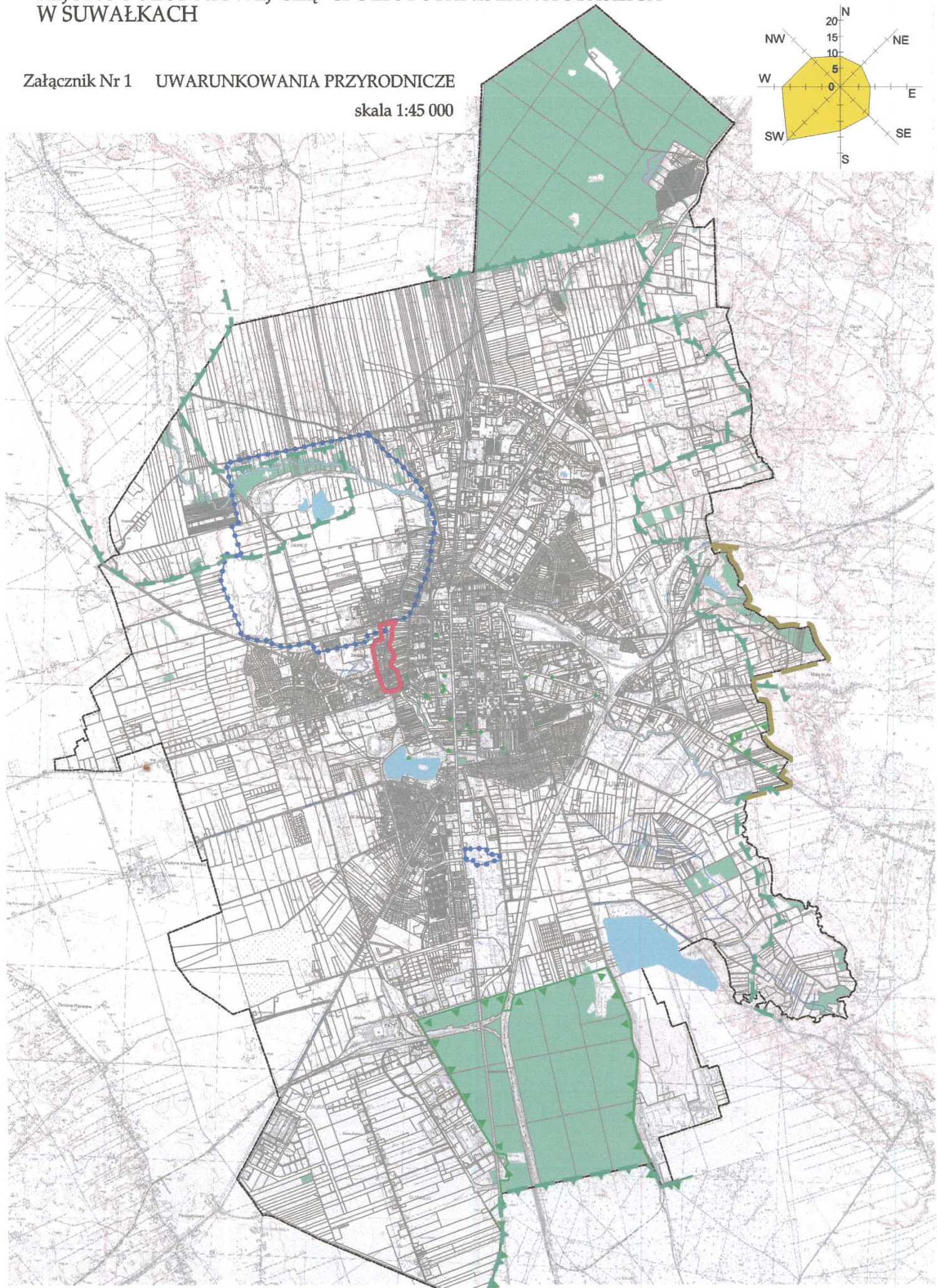
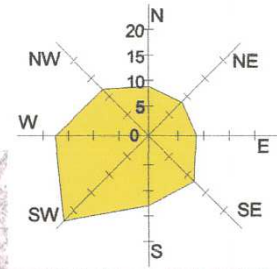
Oświadczenie

Oświadczam, że spełniam wymagania, o których mowa w art. 74a ust.2 ustawy z dnia 3 października 2008 r. o udostępnieniu informacji o środowisku i jego ochronie, udziale społeczeństwa w ochronie środowiska oraz o ocenach oddziaływania na środowisko (Dz. U. z 2017 r. poz. 1405 z późniejszymi zmianami).

Bogdan Leszczyński

MIEJSCOWY PLAN ZAGOSPODAROWANIA PRZESTRZENNEGO
REJONU POŁUDNIOWEJ CZĘŚCI ULICY STANISŁAWA STASZICA
W SUWAŁKACH

Załącznik Nr 1 UWARUNKOWANIA PRZYRODNICZE
skala 1:45 000



- GRANICE MIASTA
- GRANICE OTULINY WIGIERSKIEGO PARKU NARODOWEGO
- GRANICE OBSZARÓW CHRONIONEGO KRAJOBRAZU
- REZERWAT PRZYRODY "CMENTARZYSKO JĄCWIŃGÓW"
- GRANICE OBSZARÓW NATURA 2000
- GRANICA ZEWNĘTRZNEGO TERENU OCHRONY POŚREDNIEJ UJEĆ WODY
- POMNIKI PRZYRODY
- STANOWISKO DOKUMENTACYJNE
- LASY WG EWIDENCJI GRUNTÓW
- GRANICE MIEJSCOWEGO PLANU ZAGOSPODAROWANIA PRZESTRZENNEGO