

URZĄD MIEJSKI W SUWAŁKACH
WYDZIAŁ ARCHITEKTURY I GOSPODARKI PRZESTRZENNEJ
REFERAT URBANISTYKI

PROGNOZA ODDZIAŁYWANIA NA ŚRODOWISKO
na potrzeby opracowania miejscowego planu zagospodarowania
przestrzennego terenu położonego na południe od GPZ „Reja”
w Suwałkach; województwo podlaskie

Autor:

mgr inż. inżynierii środowiska Bogdan Leszczyński

Suwałki wrzesień 2017 r.

SPIS TREŚCI

1.	Informacje o zawartości, głównych celach projektowanego dokumentu oraz jego powiązanie z innymi dokumentami.	4
2.	Informacje o metodach zastosowanych przy sporządzaniu prognozy.	10
3.	Propozycje dotyczące przewidywanych metod analizy skutków realizacji postanowień projektowanego dokumentu oraz częstotliwości jej przeprowadzania.	12
4.	Informacje o możliwym transgranicznym oddziaływaniu na środowisko.	12
5.	Istniejący stan środowiska oraz potencjalne zmiany tego stanu w przypadku braku realizacji projektowanego dokumentu.	13
6.	Stan środowiska na obszarach objętych przewidywanym znaczącym oddziaływaniem.	19
7.	Istniejące problemy ochrony środowiska istotne z punktu widzenia realizacji projektowanego dokumentu, w szczególności dotyczące obszarów podlegających ochronie na podstawie ustawy z dnia 16 kwietnia 2004 r. o ochronie przyrody.	20
8.	Cele ochrony środowiska ustanowione na szczeblu międzynarodowym, wspólnotowym i krajowym, istotne z punktu widzenia projektowanego dokumentu, oraz sposoby, w jakich te cele i inne problemy środowiska zostały uwzględnione podczas opracowywania dokumentu.	20
9.	Przewidywane znaczące oddziaływania, w tym oddziaływanie, bezpośrednie, pośrednie, wtórne, skumulowane, krótkoterminowe, średnioterminowe i długoterminowe, stałe i chwilowe oraz pozytywne i negatywne, na cele i przedmiot obszaru „Natura 2000” oraz integralność tego obszaru, a także na środowisko, a w szczególności na: różnorodność biologiczną, ludzi, zwierzęta, rośliny, wodę, powietrze, powierzchnię ziemi, krajobraz, klimat, zasoby naturalne, zabytki, dobra materialne, z uwzględnieniem zależności między tymi elementami środowiska i między oddziaływaniami na te	21

elementy.

10. Rozwiązania mające na celu zapobieganie, ograniczenie lub kompensację przyrodniczą negatywnych oddziaływań na środowisko, mogących być rezultatem realizacji projektowanego dokumentu, w szczególności na cele i przedmiot ochrony obszaru Natura 2000 oraz integralność tego obszaru. 28
11. Rozwiązania alternatywne do rozwiązań zawartych w projektowanym dokumencie wraz z uzasadnieniem ich wyboru oraz opis metod dokonywania oceny prowadzącej do tego wyboru albo wyjaśnienie braku rozwiązań alternatywnych, w tym wskazania napotkanych trudności wynikających z niedostatków techniki lub luk we współczesnej wiedzy. 29
12. Opis przewidywanych metod i częstotliwości monitoringu w przypadku znaczącego wpływu na środowisko, spowodowanego realizacją planu. 32
13. Streszczenie sporządzone w języku niespecjalistycznym. 32
14. Oświadczenie kierującego zespołem wykonującym prognozę, o spełnieniu wymagań, o których mowa w art. 74a ust.2 ustawy z dnia 3 października 2008 r. o udostępnieniu informacji o środowisku i jego ochronie, udziale społeczeństwa w ochronie środowiska oraz o ocenach oddziaływania na środowisko 34
15. Załączniki 35

1. Informacje o zawartości, głównych celach projektowanego dokumentu oraz jego powiązanie z innymi dokumentami.

Granice analizowanego obszaru zostały określone w załączniku graficznym do Uchwały Nr XXIX/353/2017 Rady Miejskiej w Suwałkach z dnia 25 stycznia 2017 r. Główne cele opracowania miejscowego planu zagospodarowania przestrzennego terenu położonego na południe od GPZ „Reja” w Suwałkach to:

- 1) stworzenie podstawy prawnej do podejmowania i realizacji działań inwestycyjnych;
 - 2) ustalenie przeznaczenia terenów oraz określenie zasad ich zagospodarowania;
 - 3) ustalenie zasad zabudowy;
 - 4) ustalenie zasad inwestowania i sposobu skomunikowania terenów wyznaczonych w planie.
- Plan obejmuje obszar o łącznej powierzchni około 2,96 ha.

Przedmiotem ustaleń zmiany planu są:

- 1) teren komunikacji publicznej – ulice, oznaczony na rysunku planu symbolem 1KD;
- 2) teren komunikacji wewnętrznej, ulice i parkingi, oznaczony na rysunku planu symbolem 2KDW;
- 3) teren zieleni urządzonej, oznaczony na rysunku planu symbolem 3ZP;
- 4) teren zabudowy mieszkaniowej wielorodzinnej i usługowej, oznaczony na rysunku planu symbolem 4MW,U;
- 5) teren zabudowy usługowej, oznaczony na rysunku planu symbolem 5U;
- 6) teren zabudowy mieszkaniowej jednorodzinnej, oznaczony na rysunku planu symbolem 6MN.

Ustalenia z zakresu obsługi przez infrastrukturę techniczną:

- 1) pobór wody dla potrzeb bytowych należy realizować z miejskich sieci wodociągowych - istniejących lub po ich rozbudowie;
- 2) nakaz odprowadzenia ścieków bytowych systemem zbiorczym do istniejącej kanalizacji miejskiej;
- 3) wody opadowe z ulic i parkingów należy odprowadzić do miejskiej sieci kanalizacji deszczowej istniejącej lub po jej rozbudowie lub do gruntu;
- 4) nakaz realizacji zaopatrzenia w ciepło z miejskiej sieci ciepłowniczej lub gazowej, za wyjątkiem terenu 6MN i istniejących obiektów usługowych;

- 5) zaopatrzenie w gaz poszczególnych budynków przewiduje się docelowo z systemu sieci gazowej;
- 6) nakaz składowania, zagospodarowania lub utylizacji odpadów, stosownie do ich charakteru, na warunkach określonych przez gminę i w przepisach szczególnych;
- 7) zasilanie w energię elektryczną realizować w oparciu o stacje transformatorowe zlokalizowane na terenie oraz istniejące i projektowane stacje transformatorowe zlokalizowane na terenach sąsiednich;
- 8) obsługę telekomunikacyjną należy rozwiązać w oparciu o istniejące i projektowane sieci telefoniczne.

Zapisy zaproponowane w projekcie miejscowego planu zagospodarowania przestrzennego są zgodne z następującymi dokumentami nadrzędnymi:

- „Planem zagospodarowania przestrzennego Województwa Podlaskiego” zatwierdzonym uchwałą Sejmiku Województwa Podlaskiego z dnia 27 czerwca 2003 r. (Dz.Urz. Nr 108 poz. 2026 z 2003 r.)

Cele zagospodarowania przestrzennego nawiązujące do celów określonych w „Koncepcji polityki przestrzennego zagospodarowania kraju”, innych dokumentach rządowych oraz strategii rozwoju województwa podlaskiego, odnoszące się do:

1. Efektywnego wykorzystania stanu zagospodarowania;
2. Tworzenia warunków do poprawy jakości życia i rozwoju zrównoważonego;
3. Zwiększenia konkurencyjności województwa.

Założenia zapisane w projekcie miejscowego planu zagospodarowania przestrzennego są spójne z „Planem zagospodarowania przestrzennego Województwa Podlaskiego” w zakresie:

- zagospodarowania terenu z uwzględnieniem zasady zrównoważonego rozwoju,
- adaptacji istniejących dóbr materialnych.

- „III Okresową oceną Planu zagospodarowania przestrzennego Województwa Podlaskiego”
- przyjętą Uchwałą Nr 262/3786/2014 Zarządu Województwa Podlaskiego
z dnia 21 października 2014 r.

Przedmiotem oceny okresowej jest Plan zagospodarowania przestrzennego województwa podlaskiego, zatwierdzony Uchwałą Nr IX/80/03 Sejmiku Województwa Podlaskiego z dnia 27 czerwca 2003 r. (Dz. Urz. Woj. Podlaskiego Nr 108 z 2003-10-13) wraz ze zmianą planu, zatwierdzoną uchwałą Nr XL/479/14 Sejmiku Województwa Podlaskiego z dnia 26 maja 2014r. (Dz. Urz. Woj. Podlaskiego 2014.2319 z 2014-06-20).

Celami niniejszej III oceny okresowej planu są w szczególności:

- a) ustalenie stopnia dezaktualizacji oraz zakresu niezbędnych zmian podstawowych elementów planu, zwłaszcza w aspekcie zmian legislacji i dokumentów rządowych i samorządowych województwa,
- b) uzyskanie szczegółowej bazy informacyjnej – diagnostycznej i programowej do sporządzonego projektu nowego planu z.p. województwa, w tym:
 - korekty przygotowywanych części uwarunkowań zagospodarowania przestrzennego województwa oraz ich uzupełnienia,
 - opracowania kierunków zagospodarowania przestrzennego województwa w horyzoncie perspektywicznym,
 - weryfikacji i uzupełnienia zestawów zadań obejmujących inwestycje celu publicznego o znaczeniu ponadlokalnym.

- „Programem Ochrony Środowiska Województwa Podlaskiego na lata 2017 – 2020
z perspektywą do 2024 roku” uchwalonym Uchwałą Nr XXIX/262/2016 Sejmiku
Województwa Podlaskiego z dnia 24 października 2016 r.

Wśród najistotniejszych celów tego programu należy wymienić:

1. pełnienie wymagań w zakresie jakości powietrza,
2. poprawa efektywności energetycznej,
3. ograniczenie emisji hałasu,
4. ochrona przed polami elektromagnetycznymi,
5. racjonalizacja gospodarowania zasobami wodnymi i zapewnienie dobrej jakości wody pitnej,
6. poprawa jakości wód powierzchniowych i podziemnych,
7. racjonalne gospodarowanie odpadami,

8. zachowanie różnorodności biologicznej, poprzez przywracanie/utrzymanie właściwego stanu ochrony siedlisk i gatunków.

W projektowanym dokumencie znalazły się główne założenia i zasady mające odzwierciedlenie w „Programie Ochrony Środowiska Województwa Podlaskiego na lata 2017 – 2020 z perspektywą do 2024 roku”:

-utrzymanie norm odnośnie dopuszczalnych poziomów hałasu w środowisku określonych w przepisach szczególnych poprzez regulacje linii rozgraniczających w odpowiedniej odległości od zabudowy,

- rozbudowa sieci kanalizacji sanitarnej i sieci wodociągowej.

- „Strategią zrównoważonego rozwoju miasta Suwałki do roku 2020” uchwaloną uchwałą Nr LI/563/2014 Rady Miejskiej w Suwałkach z dnia 30 lipca 2014 r.

Główne cele strategiczne zapisane w dokumencie:

1. Wzrost konkurencyjności gospodarczej;
2. Poprawa warunków życia;
3. Racjonalne wykorzystanie zasobów przyrodniczych i ład przestrzenny;
4. Poprawa dostępności komunikacyjnej;
5. Wzrost znaczenia współpracy w procesach rozwojowych.

Założenia sformułowane w „Strategii zrównoważonego rozwoju miasta Suwałki do roku 2020” częściowo są wprowadzane poprzez realizacje miejscowego planu zagospodarowania przestrzennego:

-określenie zasad modernizacji, rozbudowy i budowy systemów komunikacji infrastruktury technicznej,

-zagospodarowanie terenu przy uwzględnieniu wskaźników powierzchni biologicznie czynnej w odniesieniu do powierzchni działki budowlanej.

- „Studium uwarunkowań i kierunków zagospodarowania przestrzennego gminy miasta Suwałki” uchwalonym uchwałą Nr XX/232/2016 Rady Miejskiej w Suwałkach z dnia 25 maja 2016 r.

Obszar objęty granicami opracowania planu zawiera się w granicach wyznaczonej na rysunku Studium jednostki podstawowej oznaczonej symbolem B.

Jak wynika z ustaleń tekstu Studium dla jednostki podstawowej B funkcją dominującą jest obszar wodonośny miasta Suwałk. Jako funkcje pozostałe wymienia się zabudowę mieszkaniową jednorodzinną i wielorodzinną o niskiej intensywności, usługi, w tym usługi publiczne, usługi sportu i rekreacji, zieleń urządzoną i komunikację. Jako kierunek zmian określa się uporządkowanie i uzupełnienie istniejącej zabudowy mieszkaniowej oraz poprawa wyposażenia terenu w infrastrukturę techniczną, poprawę i uzupełnienie układu drogowego.

Opracowanie miejscowego planu zagospodarowania przestrzennego zapewni właściwe kształtowanie i prowadzenie polityki przestrzennej tej części miasta i jest zgodne z ustaleniami Studium.

- „Programem ochrony środowiska dla miasta Suwałki na lata 2016-20” uchwalonym uchwałą Nr XVIII/205/2016 Rady Miejskiej w Suwałkach z dnia 30 marca 2016 r.

Obszary interwencji Programu – do roku 2020 – obejmują:

- 1) ochronę powietrza,
- 2) poprawę klimatu akustycznego,
- 3) ochronę przed polem elektromagnetycznym,
- 4) ochronę zasobów wód powierzchniowych i poprawę jakości wód,
- 5) poprawę gospodarki wodno-ściekowej,
- 6) racjonalne użytkowanie zasobów geologicznych,
- 7) racjonalne użytkowanie gleby,
- 8) poprawę systemu gospodarki odpadami i zapobieganie powstawaniu odpadów,
- 9) ochronę zasobów przyrodniczych,
- 10) wzrost świadomości ekologicznej mieszkańców.

Główne funkcje „Programu...” to:

Założenia zapisane w „Programie ochrony środowiska dla miasta Suwałki na lata 2016-2020” znalazły swoje odzwierciedlenie w planie zagospodarowania przestrzennego:

- utrzymanie norm odnośnie dopuszczalnych poziomów hałasu w środowisku określonych w przepisach szczególnych, poprzez kształtowanie układu komunikacyjnego, odsunięciu linii zabudowy w planie zagospodarowania przestrzennego,
- ochrona wód powierzchniowych,
- ochrona powietrza atmosferycznego poprzez zapis o nakazie przyłączenia nowej zabudowy do miejskiej sieci ciepłowniczej lub gazowej.

- „Regulaminem utrzymania czystości i porządku na terenie miasta Suwałk” uchwalonym uchwałą Nr XXV/316/2016 Rady Miejskiej w Suwałkach z dnia 30 listopada 2016 r.

Dokument określa:

1. Wymagania w zakresie utrzymania czystości i porządku na terenie nieruchomości w mieście Suwałki;
2. Zasady pozbywania się odpadów komunalnych lub nieczystości ciekłych z nieruchomości oraz z terenów przeznaczonych do użytku publicznego;
3. Obowiązki osób utrzymujących zwierzęta domowe, mające na celu ochronę przed zagrożeniem lub uciążliwością dla ludzi oraz przed zanieczyszczeniem terenów przeznaczonych do wspólnego użytku.

Ustalenia planu zagospodarowania przestrzennego dotyczące gospodarki odpadami są zgodne z „Regulaminem utrzymania czystości i porządku na terenie miasta Suwałk”.

- „Strategicznym planem adaptacji dla sektorów i obszarów wrażliwych na zmiany klimatu do roku 2020 z perspektywą do roku 2030”.

Plan wskazuje cele i kierunki działań adaptacyjnych, które należy podjąć w najbardziej wrażliwych sektorach i obszarach w okresie do roku 2020 w celu ograniczenia zagrożeń dla rozwoju społecznego i gospodarczego, wynikających ze zmian klimatu. W obszarze gospodarki przestrzennej i terenów zurbanizowanych zmiany klimatyczne będą prowadziły do zmniejszenia zasobów przestrzeni dostępnej dla danego typu prowadzonej lub planowanej działalności m.in. ze względu na zwiększone ryzyko powodziowe, wzrost ryzyka osuwiskowego, nasilenie procesów erozji wodnej i wietrznej, deficyt wody, podniesienie, a także obniżenie poziomu wód gruntowych.

Obszary zurbanizowane zagrożone są bezpośrednio szczególnie trzema zjawiskami: intensyfikacją miejskiej wyspy ciepła i silnymi ulewami powodującymi podtopienia oraz suszą sprzyjającą deficytowi wody w miastach. Kierunki działań adaptacyjnych do zmian klimatu w obszarze gospodarki przestrzennej i budownictwa dotyczą w szczególności skutecznej ochrony terenów zabudowy istniejącej i projektowanej przed osuwiskami, ruchami masowymi ziemi oraz niebezpieczeństwem powodzi. W obszarze objętym planem nie

występują obszary szczególnego zagrożenia powodzią, osuwiska oraz tereny zagrożone ruchami masowymi.

2. Informacje o metodach zastosowanych przy sporządzaniu prognozy.

Prognozę oddziaływania na środowisko przyrodnicze projektu miejscowego planu zagospodarowania przestrzennego terenu położonego na południe od GPZ „Reja” w Suwałkach opracowano na podstawie:

- ustawy z dnia 3 października 2008 r. o udostępnianiu informacji o środowisku i jego ochronie, udziale społeczeństwa w ochronie środowiska oraz o ocenach oddziaływania na środowisko (Dz. U. z 2016 r. poz. 353, 831, 961, 1250, 1579, 2003, z 2017 r. poz. 820),
- ustawy „Prawo ochrony środowiska” (Dz. U. z 2017 r. poz. 519, 785, 898, 1089.),
- art. 17 pkt. 4 ustawy z dnia 27 marca o planowaniu i zagospodarowaniu przestrzennym (Dz. U. z 2017 r. poz. 1073),
- uchwały Nr XXIX/353/2017 Rady Miejskiej w Suwałkach z dnia 25 stycznia 2017 r. w sprawie przystąpienia do sporządzenia miejscowego planu zagospodarowania przestrzennego terenu położonego na południe od GPZ „Reja” w Suwałkach,
- projektu miejscowego planu zagospodarowania przestrzennego terenu położonego na południe od GPZ „Reja” w Suwałkach.

Zakres i stopień szczegółowości informacji, które są zawarte w prognozie oddziaływania na środowisko do projektu miejscowego planu zagospodarowania przestrzennego terenu położonego na południe od GPZ „Reja” w Suwałkach został uzgodniony z Regionalną Dyrekcją Ochrony Środowiska w Białymstoku pismem sygnatura: WSTI.411.1.4.2017.DKV z dnia 7 marca 2017 r. i Państwowym Powiatowym Inspektorem Sanitarnym w Suwałkach pismem sygnatura: NZ.4462.5.2017 z dnia 28 lutego 2017 r.

Zgodnie z art. 17 pkt. 4 Ustawy z dnia 27 marca 2003 r. o planowaniu i zagospodarowaniu przestrzennym (Dz.U. z 2012 r. poz. 647) projekt planu miejscowego sporządza się wraz z prognozą oddziaływania na środowisko przyrodnicze.

Celem prognozy jest określenie wpływu na środowisko:

- skutków wynikających z projektowanego przeznaczenia terenu,
- skutków realizacji projektu zmiany miejscowego planu na poszczególne komponenty środowiska we wzajemnym ich powiązaniu i krajobraz.

Prognoza ocenia:

- stan i funkcjonowanie środowiska,
- rozwiązania funkcjonalno-przestrzenne projektu planu w aspekcie uwarunkowań ekofizjograficznych i zgodności z przepisami prawa z zakresu ochrony środowiska,
- zagrożenia dla środowiska i zmiany w krajobrazie.

Prognoza niniejsza składa się z części opisowej i załącznika graficznego (uwarunkowania przyrodnicze).

W prognozie zastosowano następujące metody prognozowania:

- indukcyjno-opisową,
- analogii środowiskowych,
- diagnozy stanu środowiska na podstawie kartowania terenowego jako punktu wyjścia ekstrapolacji w przyszłość,
- analiz kartograficznych.

Prognozę oddziaływania na środowisko dotyczącą projektu miejscowego planu zagospodarowania przestrzennego terenu położonego na południe od GPZ „Reja” w Suwałkach sporządzono na podstawie wizji terenu oraz analizy następujących materiałów:

- Opracowanie fizjograficzne ogólne do planu ogólnego zagospodarowania przestrzennego aglomeracji m. Suwałki woj. suwalskie z 1979 r.,
- Studium uwarunkowań ekofizjograficznych miasta Suwałki z 2004 r,
- Analiza i ocena zasobów przyrodniczych miasta Suwałk 2010,
- Opracowanie ekofizjograficzne podstawowe – na potrzeby opracowania miejscowego planu zagospodarowania przestrzennego terenu położonego na południe od GPZ „Reja” w Suwałkach; województwo podlaskie,
- Studium uwarunkowań i kierunków zagospodarowania przestrzennego miasta Suwałk uchwalonego Uchwałą Nr XX/232/2016 Rady Miejskiej w Suwałkach z dnia 25 maja 2016 roku,
- Opracowanie Ekofizjograficzne Miasta Suwałki dla potrzeb Studium uwarunkowań i kierunków zagospodarowania przestrzennego miasta Suwałk z 2015 roku,
- Klimat województwa podlaskiego - IMiGW Andrzej Górniak.

3. Propozycje dotyczące przewidywanych metod analizy skutków realizacji postanowień projektowanego dokumentu oraz częstotliwości jej przeprowadzania.

W związku z charakterem dokumentu, którego zapisy są wytycznymi do pozwoleń na budowę w tym rejonie miasta, stopień i zakres jego realizacji będzie weryfikowany przynajmniej raz na 4 lata. Sprawozdanie z realizacji polityki przestrzennej miasta zgodnie z art. 32 ustawy z dnia 27 marca 2003 r. o planowaniu i zagospodarowaniu przestrzennym (Dz. U. z 2017r. poz. 1073) Prezydent Miasta przeprowadza przynajmniej raz w ciągu kadencji.

Przedmiotowy teren tylko w części jest zagospodarowany. Przestrzenie wolne od zabudowy pokryte są roślinnością segetalną i ruderalną. W granicach obszaru opracowania nie występuje roślinność naturalna. W związku z tym nie proponuje się przeprowadzania monitoringu skutków realizacji postanowień projektowanego dokumentu. Oddziaływanie na środowisko, nawet przy realizacji wszystkich zapisów w projektowanym planie nie powinno zmienić się na tyle by konieczne było wprowadzenie nowych metod obserwacji stanu środowiska. Należałoby zwrócić szczególną uwagę na realizację planu w zakresie zachowania istniejącego drzewostanu.

Opracowanie miejscowego planu zagospodarowania przestrzennego terenu położonego na południe od GPZ „Reja” umożliwi zaproponowanie właściwego zainwestowania, uporządkowanie oraz stworzenie przestrzeni publicznych w granicach obszaru opracowania. Wiodącymi funkcjami tego obszaru będą usługi i zabudowa mieszkaniowa wielorodzinna z usługami.

Realizacja zamierzeń inwestycyjnych nie spowoduje negatywnych oddziaływań na komponenty środowiska takie jak: klimat akustyczny, stan powietrza oraz stan wód podziemnych.

4. Informacje o możliwym transgranicznym oddziaływaniu na środowisko.

Miasto Suwałki zlokalizowane jest w linii prostej około 24 km od granicy Litewskiej, 30 km od granicy Rosji (Obwód Kaliningradzki), 40 km od granicy Białoruskiej. Są to nasi najbliżsi sąsiedzi. Pozostałe państwa sąsiadujące z Polską takie jak Ukraina, Słowacja, Czechy, Niemcy oddalone są kilkaset kilometrów od Suwałk.

Ze względu na dopuszczone do realizacji inwestycje, które nie są zaliczane do przedsięwzięć mogących zawsze znacząco oddziaływać na środowisko wskazanych w § 1 rozporządzenia rady ministrów z dnia 9 listopada 2010 r. w sprawie przedsięwzięć mogących znacząco oddziaływać na środowisko (Dz.U. z dnia 12 listopada 2010 r.) nie stwierdza się możliwości znaczącego transgranicznego oddziaływania na środowisko na skutek realizacji projektu miejscowego planu zagospodarowania przestrzennego terenu położonego na południe od GPZ „Reja” w Suwałkach.

Nie przewiduje się negatywnego oddziaływania zrealizowanych w ramach planu przedsięwzięć na tereny bezpośrednio sąsiadujące, na tereny położone poza granicą miasta, a tym bardziej na tereny najbliższych naszych sąsiadów tj. Rosji, Litwy i Białorusi.

W związku z powyższym nie zachodzi potrzeba wszczęcia postępowania w sprawie transgranicznego oddziaływania pochodzącego z terytorium Rzeczypospolitej Polskiej w przypadku projektów polityk, strategii, planów i programów określonego w art.113 ustawy z dnia 3 października 2008 r. o udostępnieniu informacji o środowisku i jego ochronie, udziale społeczeństwa w ochronie środowiska oraz o ocenach oddziaływania na środowisko (Dz. U. z 2016 r. poz. 353, 831, 961, 1250, 1579, 2003, z 2017 r. poz.820).

5. Istniejący stan środowiska oraz potencjalne zmiany w przypadku braku realizacji projektowanego dokumentu.

Szczegółowa charakterystyka środowiska przyrodniczego części miasta Suwałki objętej projektem planu została zebrana w opracowaniu ekofizjograficznym sporządzonym do miejscowego planu zagospodarowania przestrzennego terenu położonego na południe od GPZ „Reja” w Suwałkach.

Granice obszaru opracowania od zachodu stanowi ulica Szpitalna, od północy teren głównego punktu zasilania energią elektryczną „GPZ” Reja, od wschodu ulica Mikołaja Reja, od południa granice działek nr 22072/1 i 22072/2.

Teren o powierzchni 2,96 ha, obejmuje obszar istniejącej zabudowy usługowej oraz mieszkaniowej wielorodzinnej i jednorodzinnej. Przez środek opracowania ze wschodu na zachód przebiega ulica bez nazwy łącząca ulicę Szpitalną z ulicą Reja. Znaczna część terenu, stanowiąca około 50 % powierzchni opracowania jest niezagospodarowana. Porastają go rośliny ruderalne i segetalne, całkowity brak naturalnych ekosystemów.

Zagospodarowanie terenu wymaga przekształceń i rehabilitacji.

Pod względem fizyczno-geograficznym opracowywany teren leży w obrębie Pojezierza Litewskiego, mikroregion Obniżenie Suwalskie i wchodzi w skład mezoregionu Równina Augustowska. Mikroregion Obniżenie Suwalskie położony jest na poziomie 150-190 m n.p.m. Jest to szeroki szlak odpływu fluwioglacjalnego, na osi którego wcięta jest meandrująca dolina rzeki Czarnej Hańczy z wyraźnymi poziomami tarasowymi.

W dolinie Czarnej Hańczy wyróżnia się trzy tarasy erozyjno-akumulacyjne:

- taras I – zalewowy, w poziomie ok. 0,5m nad średnim stanem rzeki,
- taras II- nadzalewowy, sandrowy, wznosi się od 6,5 do 8,5m ponad poziom rzeki, występuje on wyraźnie po obu brzegach rzeki; na tym tarasie zlokalizowana jest znaczna część miasta Suwałki
- taras III- sandrowy o charakterze szczątkowym, wznosi się on na wysokość od 11 do 19m ponad poziom rzeki.

Teren niniejszego opracowania obejmuje w całości taras nadzalewowy II rzeki Czarnej Hańczy pochodzenia fluwialnego. Pod względem geologiczno – gruntowym taras nadzalewowy II zbudowany jest z piasków i żwirów, utworów akumulacji wodnolodowcowej tworząc grunty mineralne sypkie, wykształcone jako piaski i żwiry o różnych frakcjach z dużym udziałem frakcji kamienistej, stwierdzone do głębokości większej niż 4,5 m.

Teren położony na południe od GPZ „Reja” objęty niniejszym opracowaniem charakteryzuje niewielki spadek w kierunku południowym. Wysokość nad poziomem morza w granicach badanego obszaru kształtuje się od 177,5 m do 180 m n.p.m.

Analizowany teren znajduje się w obszarze o swobodnym zwierciadle wód gruntowych zasilanych wodami opadowymi, infiltracyjnymi i spływem podziemnym z sąsiednich obszarów, zwierciadło o charakterze swobodnym. Warstwa wodonośna zbudowana jest ze żwirów, pospółek, piasków grubo- i średnioziarnistych. Utwory gruboziarniste mają przewagę w budowie tej warstwy, co powoduje, że parametry hydrogeologiczne warstwy są dobre. Głębokość do wód gruntowych zależy od miąższości warstwy przepuszczalnej, od intensywności i długotrwałości opadów atmosferycznych. Poziom zwierciadła wody najczęściej utrzymuje się na głębokości powyżej 10- 15 m ppt.

Środowisko gruntowo-wodne, szczególnie wód podziemnych, może być narażone na zanieczyszczenie w wyniku:

- lokalizacji na terenie aglomeracji miejskiej,
- braku izolacji pierwszej użytkowej warstwy wodonośnej,
- występowania w podłożu gruntowym utworów dobrze przepuszczalnych.

Pod względem klimatycznym teren znajduje się w obrębie dzielnicy mazurskiej. Jest to najchłodniejszy region – suwalski, subregion suwalsko-sejneński z najsilniejszymi cechami kontynentalizmu.

Średnia temperatura roczna za wielolecie 1961 – 95 w Suwałkach wynosi 6,1°C i jest najniższa w woj. podlaskim, co świadczy o wyjątkowo chłodnym typie panujących tu warunkach klimatycznych.

Styczeń jest miesiącem najchłodniejszym, a lipiec najcieplejszym. Lipiec i sierpień to miesiące, w których nie notowano ujemnych temperatur powietrza.

Z danych za wielolecie / 1951 -1980 / wynika, że w Suwałkach temperatura od 5 do 15°C utrzymuje się przez ponad 4 miesiące, pogoda bardzo ciepła trwa średnio 70 dni tj. najkrócej w regionie. Dni ze średnią dobową temperaturą powietrza poniżej zera jest o 7 więcej niż w Białymstoku. Jest to najdłuższy czas trwania tego typu pogody w ciągu roku w nizinnej części kraju.

Suwałki znajdują się na terenach, które w porównaniu z pozostałymi obszarami Polski otrzymują najniższe sumy bezpośredniego promieniowania słonecznego.

Lokalne warunki klimatyczne modyfikowane są przez rzeźbę i zagospodarowanie terenu oraz wody powierzchniowe i roślinność. Tereny o niekorzystnych warunkach klimatu lokalnego położone są w korytarzu rzeki Czarnej Hańczy. Występuje tu akumulacja chłodnego powietrza wskutek grawitacyjnego spływu z miejsc wyniesionych oraz spadek temperatury w wyniku nocnego wypromieniowania.

Dominującymi kierunkami wiatru są kierunki zachodnie i południowo-zachodnie. Najczęściej wstępują wiatry o prędkości 2 – 4 m/s i one sprzyjają rozprzestrzenianiu się zanieczyszczeń. Róże wiatru w latach 1961 – 1995 obrazuje zał. nr 1.

Stan higieny atmosfery na obszarze objętym planem nie budzi zastrzeżeń. Z danych państwowego monitoringu środowiska wynika, że w rejonie opracowania nie występują przekroczenia wartości dopuszczalnych stężeń zanieczyszczeń pyłowych i gazowych (pył zawieszany, dwutlenek siarki, dwutlenek azotu).

Struktura przyrodnicza obszaru i powiązania przyrodnicze

W przedmiotowym kwartale objętym opracowaniem, roślinność w stanie naturalnym nie występuje, brak naturalnych ekosystemów. Zieleń niska występuje w postaci nieużytków (nie uprawianych terenów rolnych) z roślinnością ruderalną i segetalną oraz zieleni urządzonej przy budynkach usługowych i mieszkalnych.

Fauna

Fauna miasta Suwałki składa się z:

- gatunków, które przetrwały okres zabudowy i przystosowały się do życia w nowych warunkach środowiskowych np. nietoperze
- gatunków stale bytujących w mieście, które zasiedlają nowe tereny zieleni
- gatunków, które wnikają do aglomeracji miejskiej z innych środowisk np. bóbr
- gatunków wprowadzonych świadomie lub mimowolnie przez człowieka, które zaadaptowały się do specyficznych wymagań ekologicznych panujących w mieście.

Najliczniejszą grupę zwierząt stanowią bezkręgowce, przede wszystkim owady. Występuje tu wiele gatunków należących do ważek, pluskwiaków, muchówek, błonkówek, chrząszczy, mrówek i motyli.

Fragment rzeki Czarnej Hańczy, leżący w granicach miasta, zalicza się do tzw. krainy wód łososiowatych. Najpospolitsze gatunki występujące to: pstrąg potokowy, szczupak, płoć, okoń oraz strzebla potokowa. Na ugorach, murawach i terenach podmokłych występuje kilka gatunków płazów: jaszczurka, padalec. Do najczęściej obserwowanych na terenie Suwałk przedstawicieli ptaków należą: wróbel, mazurek, dymówka, oknówka, pliszka, gawron, kawka, wrona siwa, sroka i sójka. Na zbiornikach i ciekach wodnych na terenie miasta występuje kaczka krzyżówka, łabędź, mewa śmieszka. W pobliżu osiedli ludzkich na terenie miasta występuje bóbr europejski. Bóbr należy do ssaków chronionych. Nory tego gryzonia można spotkać w kompleksie Arkadia oraz przy rzece Czarna Hańcza.

Suwałki są miastem, do którego może dość swobodnie przenikać wiele gatunków zwierząt występujących w sąsiednich środowiskach. Ułatwieniem w przemieszczaniu się zwierząt w kierunku miasta i przebywanie nim, są kompleksy leśne przylegające do miasta i leżące w jego granicach.

Teren objęty planem jest praktycznie obszarem zurbanizowanym. otoczonym zabudową o podobnym charakterze, a w związku z tym bardzo niedogodnym dla bytowania dzikich zwierząt. Flora i fauna jest uboga.

Obecnie w granicach administracyjnych Suwałk znajdują się następujące obiekty przyrodnicze objęte ochroną prawną:

- obszar specjalnej ochrony ptaków OSO Natura 2000 „Puszcza Augustowska” (PLB200002) zgodnie z Rozporządzeniem Ministra Środowiska z dnia 12 stycznia 2011 roku w sprawie obszarów specjalnej ochrony ptaków Dz. U. Nr 25, poz. 133); - obejmuje fragment położonego w południowej części miasta Lasu Suwalskiego, stanowiącego część kompleksu leśnego Puszczy Augustowskiej. Obszar OSO powołany został ze względu na konieczność ochrony wielu cennych i chronionych gatunków ptaków oraz ich siedlisk w ramach Europejskiej Sieci Ekologicznej Natura 2000;
- projektowany Specjalny Obszar Ochrony Siedlisk Natura 2000 „Ostoja Wigierska” (PLH200004), zatwierdzony przez Komisję Europejską decyzją z dnia 10 stycznia 2011 r.;
- projektowany Specjalny Obszar Ochrony Siedlisk Natura 2000 „Ostoja Augustowska” (PLH200005), zatwierdzony przez Komisję Europejską decyzją z dnia 10 stycznia 2011 r.;
- rezerwat przyrody „Cmentarzysko Jaćwingów” (4,1 ha) - rezerwat archeologiczny utworzony w 1959 r. w celu ochrony fragmentu boru świeżego z cmentarzyskiem Jaćwingów. Na niewielkiej powierzchni rezerwatu mieści się kilkanaście kurhanów pochodzących z II–IV wieku naszej ery;
- Obszar Chronionego Krajobrazu „Pojezierze Północnej Suwalszczyzny” zgodnie z Uchwałą Nr XII/88/15 Sejmiku Województwa Podlaskiego z dnia 22 czerwca 2015 r. (Dz. Urz. Woj. Podl. z 26.06.2015 r. poz.2116) - obejmuje północną część miasta oraz rzekę Czarna Hańcza. Celem powołania obszaru jest zachowanie półnaturalnego krajobrazu o urozmaiconej rzeźbie terenu, z licznymi jeziorami, kemami, ozami i wzniesieniami morenowymi;
- stanowisko dokumentacyjne „Szwajcaria” (uchwała Rady Miejskiej z 1995 roku) - odsłonięcie geologiczne położone w północno-wschodniej części miasta, przy ul. Czarnoziem 1, powołane celem zachowania stanowiska geologicznego z różnowiekowymi poziomami glacialnymi (gliny zwałowe) i dzielącymi je osadami interglacjału eemskiego (torfy i mułki), powstałymi około 100 000 lat p.n.e. Jest to jedyne

w północno-wschodniej Polsce stanowiskiem osadów eemskich odsłoniętych na powierzchni;

- pomniki przyrody - pomnikami przyrody na terenie Suwałk są wyróżniające się pojedyncze drzewa, objęte ochroną na mocy rozporządzenia wojewody (suwalskiego i podlaskiego) oraz w uchwałą Prezydium WRN w Białymstoku i uchwałą Rady Miejskiej w Suwałkach. Aktualnie na terenie miasta jest 23 pomniki przyrody. Jest to jednak liczba zmienna, co jest wynikiem zarówno powoływania nowych obiektów chronionych, jak i usuwania starych, np. ze względu na stan zdrowotny i uszkodzenia.

Lasy Skarbu Państwa, w granicach administracyjnych miasta, Decyzją Ministra Środowiska uznano za lasy ochronne.

Uwarunkowania przyrodnicze obrazuje załącznik nr 1.

Za podstawę projektowanych działań planistycznych należy przyjąć zasadę zrównoważonego rozwoju. Plan ten będzie kontynuacją dotychczasowych opracowań planistycznych i zgodny będzie z rozwiązaniami przewidywanymi w Studium uwarunkowań i kierunków zagospodarowania przestrzennego Gminy Miasta Suwałki. Wiodącymi funkcjami terenu będą: usługi i zabudowa mieszkaniowa wielorodzinną.

Sposób zagospodarowania terenu zaproponowany w projekcie planu nie różni się w sposób zasadniczy od ustaleń obowiązujących planów dla tego terenu tj.

- miejscowego planu zagospodarowania przestrzennego terenów położonych w rejonie GPZ „Reja” w Suwałkach, zatwierdzonego uchwałą Nr XXXVII/401/2013 Rady Miejskiej w Suwałkach z dnia 28 maja 2013 r., opublikowaną w Dz. Urz. Woj. Podlaskiego z dnia 17 czerwca 2013 r., poz. 2597 oraz,
- miejscowego planu zagospodarowania przestrzennego terenów położonych między rzeką Czarną Hańczą, a ulicą Mikołaja Reja w Suwałkach, zatwierdzonego uchwałą Nr XLIX/541/2014 Rady Miejskiej w Suwałkach z dnia 28 maja 2014 r., opublikowaną w Dz. Urz. Woj. Podlaskiego z dnia 20 czerwca 2014 r., poz. 2320.

Brak realizacji projektowanego dokumentu będzie miał niewielki wpływ na środowisko i sposób zagospodarowania tego terenu ze względu na fakt, iż realizacja obowiązujących do tej pory dokumentów przyniesie analogiczne skutki jak dokumentu planowanego.

Z uwagi na fakt, że jest to teren niewrażliwy na skutki antropizacji, istniejąca i projektowana zabudowa usługowa, projektowana zabudowa mieszkaniowa wielorodzinną

oraz właściwe skomunikowanie tej części miasta czynią skutki planu dla środowiska całkowicie obojętne.

6. Stan środowiska na obszarach objętych przewidywanym znaczącym oddziaływaniem.

Projekt miejscowego planu zagospodarowania przestrzennego dotyczy terenu położonego na południe od GPZ „Reja” w Suwałkach. Od zachodu granicę opracowania stanowi ulica Szpitalna, od północy teren głównego punktu zasilania energią elektryczną „GPZ” Reja, od wschodu ulica Mikołaja Reja, od południa granice działek nr 22072/1 i 22072/2.

Analizowany teren jest zainwestowany w różnorodny sposób. Znajdują się tu obiekty usługowe, budynki mieszkaniowe jednorodzinne, wielorodzinne oraz drogi. Celem regulacji prawnych zawartych w ustaleniach planu jest stworzenie podstawy prawnej do podejmowania i realizacji działań inwestycyjnych, ustalenie przeznaczenia terenów oraz określenie zasad ich zagospodarowania, ustalenie zasad zabudowy, ustalenie zasad inwestowania i sposobu skomunikowania terenów wyznaczonych w planie z jednoczesną minimalizacją skutków wpływu ustaleń planu na środowisko przyrodnicze.

Analiza i ocena stanu środowiska terenu położonego na południe od GPZ „Reja” w Suwałkach wykazała, że jest na poziomie średnio dobrym. Wynika to z świadomego kształtowania przestrzeni, rozmieszczenia zabudowy w tym obszarze, sąsiedztwa z drogą publiczną klasy Z-zbiorcza. Zadawalający jest fakt, iż jest to obszar o znacznej odległości od dużych ośrodków przemysłowych.

Ze względu na proponowany sposób zagospodarowania terenu objętego planem, charakter i wielkość inwestycji dopuszczonych do realizacji, które to inwestycje nie są zaliczane do przedsięwzięć mogących zawsze znacząco oddziaływać na środowisko nie przewiduje się negatywnego oddziaływania zrealizowanych w ramach planu przedsięwzięć na bezpośrednio sąsiadujące tereny. Realizacja zabudowy mieszkaniowej wielorodzinnej z usługami, zabudowy usługowej i mieszkaniowej w sąsiedztwie GPZ „Reja”, zabudowy mieszkaniowej jednorodzinnej i bloków wielorodzinnych przy ulicy Reja, jak również rozbudowa urządzeń infrastrukturalnych i komunikacji nie stanowi jakichkolwiek elementów zagrażających środowisku naturalnemu w tym rejonie miasta.

W związku z powyższym zaniechano przedstawienia stanu środowiska na obszarach objętych przewidywanym znaczącym oddziaływaniem, gdyż takich obszarów się nie przewiduje, dostosowując zakres prognozy do zawartości i stopnia szczegółowości projektowanego dokumentu oraz przyjęcia tego dokumentu w procesie opracowywania projektów dokumentów powiązanych z tym dokumentem zgodnie z art. 52 ust. 1 ustawy z dnia 3 października 2008 r. o udostępnieniu informacji o środowisku i jego ochronie, udziale społeczeństwa w ochronie środowiska oraz o ocenach oddziaływania na środowisko (Dz. U. z 2016 r. poz. 353, 831, 961, 1250, 1579, 2003, z 2017 r. poz.820).

7. Istniejące problemy ochrony środowiska istotne z punktu widzenia realizacji projektowanego dokumentu, w szczególności dotyczące obszarów podlegających ochronie na podstawie ustawy z dnia 16 kwietnia 2004 r. o ochronie przyrody.

Badany teren nie jest objęty żadną powierzchniową formą ochrony przyrody ani krajobrazu, w tym „Natura 2000”. Na obszarze nie występują pomniki przyrody i obiekty objęte ochroną.

Ustalenia planu nie zagrażają elementom przyrody, zachowując i adaptując tereny zielone oraz istniejący drzewostan w obszarze opracowania.

8. Cele ochrony środowiska ustanowione na szczeblu międzynarodowym, wspólnotowym i krajowym, istotne z punktu widzenia projektowanego dokumentu, oraz sposoby, w jakich te cele i inne problemy środowiska zostały uwzględnione podczas opracowywania dokumentu.

Obszar opracowania jest praktycznie w całości wyposażony we wszystkie sieci sanitarne (wodociągi, kanalizacja sanitarna i deszczowa, sieć ciepłownicza wysokoparametrowa) za wyjątkiem sieci gazowej. Tereny zabudowane przy ulicy Szpitalnej i M.Reja uzbrojone są w telekomunikacyjne sieci kablowe i kanalizacje telefoniczną. Zaopatrzenie istniejących odbiorców w energię elektryczną odbywa się ze stacji transformatorowych SN/nn (20/0,4kV) zlokalizowanych na terenach sąsiednich.

Środowisko przyrodnicze jest całkowicie przekształcone przez człowieka. Są to urządzone tereny zielone takie jak: trawniki, ogródki przydomowe jak i tereny niezagospodarowane po uprawach polowych z dominującą roślinnością ruderalną i segetalną.

W granicach obszaru opracowania nie można dostrzec celów ochrony środowiska ustanowionych na szczeblu międzynarodowym, wspólnotowym i krajowym, które byłyby istotne z punktu widzenia projektowanego dokumentu.

9. Przewidywane znaczące oddziaływania w tym oddziaływanie bezpośrednie, pośrednie, wtórne, skumulowane, krótkoterminowe, średnioterminowe i długoterminowe, stałe i chwilowe oraz pozytywne i negatywne, na cele i przedmiot obszaru „Natura 2000” oraz integralność tego obszaru, a także na środowisko, a w szczególności na: różnorodność biologiczną, ludzi, zwierzęta, rośliny, wodę, powietrze, powierzchnię ziemi, krajobraz, klimat, zasoby naturalne, zabytki, dobra materialne, z uwzględnieniem zależności między tymi elementami środowiska i między oddziaływaniami na te elementy.

Teren położony na południe od GPZ „Reja” w Suwałkach objęty opracowaniem miejscowego planu zagospodarowania przestrzennego znajduje się poza zasięgiem obszaru Natura 2000 i nie będzie wywierał znaczącego oddziaływania na najbliższej położone obszary chronione:

- Obszar Chronionego Krajobrazu „Pojezierze Północnej Suwalszczyzny”, ustanowiony Uchwałą Nr XII/88/15 Sejmiku Województwa Podlaskiego z dnia 22 czerwca 2015 r.
- projektowany Specjalny Obszar Ochrony Siedlisk Natura 2000 „Ostoja Wigierska” (PLH 200004), zatwierdzony przez Komisję Europejską decyzją z dnia 10 stycznia 2011;
- projektowany Specjalny Obszar Ochrony Siedlisk Natura 2000 „Ostoja Augustowska” (PLH200005), zatwierdzony przez Komisję Europejską decyzją z dnia 10 stycznia 2011 r.;
- obszar specjalnej ochrony ptaków Natura 2000 „Puszcza Augustowska” (PLB200002) ustanowiony Rozporządzeniem Ministra Środowiska z dnia 12 stycznia 2011 roku w sprawie obszarów specjalnej ochrony ptaków Dz. U. Nr 25, poz.133.

Projekt planu obejmuje tereny już w znacznym stopniu zainwestowane przez zabudowę mieszkaniową jednorodzinną, wielorodzinną usługi, ciągi komunikacyjne. Proponowany rodzaj i skala zainwestowania nie odbiega od propozycji zagospodarowania terenu przedstawionych w obowiązujących planach zagospodarowania przestrzennego dla tego obszaru. Realizacja proponowanych zamierzeń przyczyni się do uporządkowania przedmiotowego obszaru, poprawy jego estetyki i wprowadzi niewielkie zmiany w środowisku tego rejonu na etapie inwestycyjnym i funkcjonowania ustaleń planu.

9.1 Etap inwestycyjny

Realizacja bloków mieszkalnych oraz obiektów usługowych może spowodować zagrożenia i uciążliwości mające wpływ na powierzchnię ziemi i gleby. Nastąpi zmiana dotychczasowej rzeźby terenu i czasowe zajęcie terenu pod drogi techniczne i place budów. Na jakość powietrza atmosferycznego będzie miała wpływ emisja gazów wylotowych z silników maszyn drogowych i środków transportu, pyłu prac ziemnych i ruchu pojazdów po nieutwardzonych nawierzchniach. Znaczną uciążliwością będzie emisja pyłu, fenolu, formaldehydu i naftalenu pochodząca z wytwarzania betonu, mas bitumicznych i składowisk kruszywa.

Na etapie inwestycyjnym może nastąpić zwiększenie ilości hałasu, ilości zanieczyszczeń spalinami, zanieczyszczenie gruntu produktami ropopochodnymi z ciężkiego sprzętu budowlanego. W trakcie realizacji obiektów kubaturowych zwiększona ilość związków wapnia i magnezu w powietrzu atmosferycznym pochodzić będzie między innymi od prowadzonych robót budowlanych.

9.2 Etap funkcjonowania ustaleń planu

Z uwagi na znaczne już zainwestowanie obszaru planistycznego funkcjonowanie inwestycji przewidzianych w projekcie planu może spowodować nieznaczne zmiany w środowisku przyrodniczym w następujący sposób:

▪ Różnorodność biologiczna

Teren, o którym mowa jest zurbanizowany. Zbiorowiska roślinne charakteryzujące się dużą różnorodnością zostały zastąpione zbiorowiskami sztucznymi, prostszymi i mniej trwałymi. W celu zachowania właściwych proporcji pomiędzy terenami o różnych formach użytkowania, projekt planu ogranicza powierzchnię zabudowy oraz wprowadza wymóg pozostawienia określonej powierzchni biologicznie czynnej oraz adaptuje istniejący drzewostan.

▪ **Zwierzęta i rośliny**

Teren opracowania jest w znacznym stopniu zurbanizowany. Charakteryzuje się występowaniem stosunkowo ubogiej fauny w związku z tym, iż środowisko jej bytowania jest bardzo ograniczone. Występują tu głównie gatunki miejskie ptaków, które przystosowały się do zmienionego środowiska.

Na terenach przewidzianych do zabudowy brak jest szczególnie cennych zbiorowisk roślinnych. Istniejącej zabudowie mieszkaniowej jednorodzinnej i usługowej towarzyszy zieleń o charakterze ogrodów przydomowych z gatunkami drzew owocowych i ozdobnych.

Zapisy projektu planu nie wpłyną na ubogi stan flory i fauny w tej części miasta.

▪ **Atmosfera**

Projektowane inwestycje w niewielkim stopniu przyczynią się do zwiększenia emisji zanieczyszczeń powietrza pochodzących od źródeł energii cieplnej, ponieważ projekt przewiduje zaopatrzenie w ciepło z miejskiej sieci cieplnej lub z sieci gazowej. Zwiększy się liczba samochodów poruszających się po kwartale w związku z wprowadzeniem zabudowy mieszkaniowej wielorodzinnej co może mieć wpływ na jakość powietrza.

• **Klimat akustyczny**

Na omawianym terenie nastąpi wzrost poziomu hałasu komunikacyjnego, spowodowany zwiększeniem liczby mieszkańców dojeżdżających do domów. Potencjalnym źródłem hałasu są także usługi. W zależności od rodzaju działalności gospodarczej poziom hałasu będzie się różnie kształtował, ale uciążliwość nie powinna przekraczać granic działki.

• **Powierzchnia ziemi**

Teren objęty planem jest ubogi. Wprowadzenie nowej zabudowy i rozbudowa układu komunikacyjnego spowoduje nieznaczne ograniczenie powierzchni biologicznie czynnych. Przekształceniu ulegnie rzeźba terenu w wyniku prowadzonych prac ziemnych przygotowujących tereny na posadowienie nowej zabudowy. Rozwój komunikacji może spowodować pojawienie się lokalnych ognisk zanieczyszczeń gleb substancjami ropopochodnymi oraz osadami.

Rekompensatą zajętych terenów będzie przeznaczenie terenów niezabudowanych i nieutwardzonych pod zieleń.

Plan chroni powierzchnię gleby poprzez nakaz odprowadzenia ścieków sanitarnych z projektowanej i istniejącej zabudowy do kanalizacji miejskiej.

Grunty i roślinność

Na części obszaru występują grunty rolne klasy V i VI ale nie są one użytkowane rolniczo. Powierzchnia ziemi pod projektowanymi budynkami mieszkalnymi i usługowymi oraz w ich sąsiedztwie zostanie na zawsze przekształcona. Rekompensatą zajętych terenów będzie maksymalne zadrzewienie i estetyczne zagospodarowanie terenów w otoczeniu zrealizowanych budynków.

• Wody

Zaopatrzenie obiektów i użytkowników w wodę przewiduje się z sieci wodociągu miejskiego i podłączenie istniejącej i projektowanej zabudowy do kanalizacji miejskiej. Wody opadowe z terenów utwardzonych odprowadzane będą do kanalizacji deszczowej lub do ziemi zgodnie z przepisami szczególnymi. Rozwiązania gospodarki wodno – ściekowej zawarte w projekcie planu nie powinny doprowadzić do zanieczyszczeń wód podziemnych.

Ocena wpływu na jednolite części wód i osiągnięcie celów środowiskowych określonych w planach zagospodarowania wodami wynikającymi z realizacji założeń Ramowej Dyrektywy Wodnej.

Według „Planu gospodarowania wodami na obszarze dorzecza Niemna” (Uchwała Rady Ministrów z dnia 22 lutego 2011 r. - M.P. z 2011 r. Nr 58, poz. 578) oraz wg „Planu gospodarowania wodami na obszarze dorzecza Wisły” (Uchwała Rady Ministrów z dnia 22 lutego 2011 r. - M.P. z 2011 r. Nr 49, poz. 549) miasto Suwałki położone jest w następujących jednolitych częściach wód (JCW):

• jednolite części wód powierzchniowych (JCWP)

- PLRW8000186419 „Czarna Hańcza od wypływu z jeziora Hańcza do jeziora Wigry” – obszar dorzecza Niemna - naturalna część wód; stan dobry; osiągnięcie założonych celów środowiskowych uznano za zagrożone; przyjęto odstępstwa od założonych celów; wpływ działalności antropogenicznej na stan JCW generuje konieczność przesunięcia w czasie osiągnięcia celów środowiskowych z uwagi na brak rozwiązań technicznych możliwych do zastosowania w celu poprawy JCW;
- PLRW8000186432 „Dopływ z jeziora Staw” – obszar dorzecza Niemna - naturalna część wód; stan dobry; osiągnięcie założonych celów środowiskowych uznano za niezagrożone;
- PLRW80001864349 „Piertanka z jez. Krzywe Wigierskie, Pierty”- obszar dorzecza Niemna - naturalna część wód; stan dobry; osiągnięcie założonych celów środowiskowych uznano za niezagrożone;
- PLRW200018262247 „Szczeberka od źródeł do Blizny bez Blizny”- obszar dorzecza Wisły- naturalna część wód; stan zły; osiągnięcie założonych celów środowiskowych uznano za niezagrożone;

- **jednolite części wód podziemnych (JCWPd)**

- JCWPd nr 23 - kod PLGW820023 - obszar dorzecza Niemna, region wodny Niemna - stan ilościowy jednolitych części wód podziemnych oceniono jako dobry, stan chemiczny jako dobry a osiągnięcie celów środowiskowych uznano jako niezagrożone;
- JCWPd nr 34 - obszar dorzecza Wisły/obszar dorzecza Niemna, region wodny Środkowej Wisły/region wodny Niemna - stan ilościowy jednolitych części wód podziemnych oceniono jako dobry, stan chemiczny jako dobry a osiągnięcie celów środowiskowych uznano jako niezagrożone.

W „Planie gospodarowania wodami na obszarze dorzecza Wisły” i w „Planie gospodarowania wodami na obszarze dorzecza Niemna” szczególną rolę zajmuje podsumowanie działań zawartych w „Programie wodno-środowiskowym kraju” (PWŚK). Przy ustalaniu celów środowiskowych dla jednolitych części wód powierzchniowych brano pod uwagę aktualny stan JCWP w związku z wymaganym zgodnie z Ramową Dyrektywę Wodną (RDW) warunkiem nie pogarszania ich stanu. Ponadto, ustalając cele uwzględniano

także różnicę pomiędzy naturalnymi, a silnie zmienionymi oraz sztucznymi częściami wód. Dla naturalnych części wód celem będzie osiągnięcie co najmniej dobrego stanu ekologicznego, dla silnie zmienionych i sztucznych części wód - co najmniej dobrego potencjału ekologicznego. Ponadto, w obydwu przypadkach, w celu osiągnięcia dobrego stanu/potencjału konieczne będzie dodatkowo utrzymanie co najmniej dobrego stanu chemicznego.

Cele środowiskowe dla wód podziemnych określone w ww. „Planach...” to:

- zapobieganie dopływowi lub ograniczanie dopływu zanieczyszczeń do wód podziemnych;
- zapobieganie pogarszania się stanu wszystkich części wód podziemnych (z zastrzeżeniami wymienionymi w RDW);
- zapewnianie równowagi między poborem a zasilaniem wód podziemnych;
- wdrożenie działań niezbędnych do odwrócenia znaczącego i utrzymującego się rosnącego trendu stężenia każdego zanieczyszczenia powstałego wskutek działalności człowieka.

Docelowo, realizacja ustaleń miejscowego planu zagospodarowania przestrzennego terenu położonego na południe od GPZ „Reja” w Suwałkach w zakresie gospodarki ściekowej, w tym wód opadowych, nie wpłynie na pogorszenie stanu jednolitych części wód powierzchniowych (JCWP) - PLRW8000186419 „Czarna Hańcza od wypływu z jeziora Hańcza do jeziora Wigry” – obszar dorzecza Niemna, w których znajduje się teren planu.

Realizacja ustaleń projektu „Planu...” nie stwarza zagrożenia dla osiągnięcia celów środowiskowych określonych w „Planie gospodarowania wodami na obszarze dorzecza Niemna” (2011) i w „Planie gospodarowania wodami na obszarze dorzecza Wisły” (2011).

- **Krajobraz**

Obszar opracowania nie wchodzi w skład obszarów cennych pod względem przyrodniczym. Zmiany wprowadzone przez projekt mają w dużej części charakter porządkowy i wprowadzenie pożądanego zagospodarowania. Przy zachowaniu ustaleń projektu planu dotyczących oczyszczania i odprowadzania ścieków, gromadzenia, zabezpieczania i usuwania odpadów oraz stosowania odpowiednich rozwiązań technologicznych, czystość wód powierzchniowych i podziemnych oraz gruntu nie ulegnie zmianie.

Na gruncie, który do tej pory był nieużytkowany rolniczo, zostaną wybudowane bloki wielorodzinne z parkingami i budynki usługowe z zielenią urządzoną. Jest to naturalny proces związany z rozwojem miast.

W związku z tym plan przyniesie pozytywny aspekt dla krajobrazu tej części miasta.

- **Klimat**

Przewidziane w projekcie planu funkcje adaptują istniejące zagospodarowanie lub stanowią jego kontynuację. Z tego względu oraz z uwagi na precyzyjne zapisy dotyczące minimalizowania skutków realizacji inwestycji nie będą miały one ujemnego wpływu na klimat lokalny.

- **Zasoby naturalne**

W granicach planu nie zostały zewidencjonowane zasoby naturalne. Projekt dokumentu zakazuje wydobywania kopalin.

- **Zabytki**

Tereny położone w granicach planu nie podlegają ochronie konserwatorskiej. W granicach planu nie występują obiekty wpisane do rejestru lub ewidencji zabytków. Zapisy projektu planu wskazują, iż w przypadku odkrycia w trakcie wykonania jakichkolwiek robót ziemnych, przedmiotów, co do których istnieje przypuszczenie, iż są zabytkiem inwestor i wykonawca robót są zobowiązani wstrzymać prace i zawiadomić o tym fakcie wojewódzkiego konserwatora zabytków.

- **Dobra materialne**

W obszarze objętym opracowaniem planu występujące dobra materialne zostają zachowane za wyjątkiem parterowego budynku mieszkalnego z należącymi do niego budynkami gospodarczymi. Obiekt ten jest w złym stanie technicznym i zostanie zastąpiony przez nowe bloki mieszkalne planowane na tym terenie jako zabudowa mieszkaniowa wielorodzinna i usługowa 4MW,U. W/w budynki zostaną rozebrane.

10. Rozwiązania mające na celu zapobieganie, ograniczenie lub kompensację przyrodniczą negatywnych oddziaływań na środowisko, mogących być rezultatem realizacji projektowanego dokumentu, w szczególności na cele i przedmiot ochrony obszaru Natura 2000 oraz integralność tego obszaru.

W związku z brakiem ochrony obszaru objętego planem powierzchniowymi formami ochrony przyrody i krajobrazu, w tym „Natura 2000”, nie występują ograniczenia w zagospodarowaniu analizowanego terenu z tego tytułu.

Przedmiotowy teren jest obszarem w dużej mierze zagospodarowanym obiektami o podobnym przeznaczeniu jak w projekcie planu i w jego sąsiedztwie. Celem zapobiegania i ograniczania negatywnych oddziaływań na środowisko w projekcie planu zagospodarowania przestrzennego terenu położonego na południe od GPZ „Reja” w Suwałkach znajdują się ustalenia łagodzące prognozowane ujemne skutki ich realizacji. W wielu przypadkach zapisy ustaleń planu zmierzają do poprawy stanu funkcjonowania środowiska i kształtowania ładu przestrzennego.

Za podstawę zapisów miejscowego planu zagospodarowania przestrzennego należy przyjąć zasadę zrównoważonego rozwoju. Zaleca się wprowadzenie zieleni urządzonej przy nowo powstałych obiektach oraz tworzenie zieleni izolacyjnej wzdłuż ciągów komunikacyjnych i parkingów.

Aby zminimalizować negatywne oddziaływanie projektu planu na środowisko, przyrodę i krajobraz kulturowy ustalono następujące zasady:

- 1) zakaz stosowania technologii niebezpiecznych dla środowiska;
- 2) zakaz składowania i magazynowania wszelkich odpadów;
- 3) zakaz budowy studni i szamb;
- 4) zakaz wydobywania kopalin;
- 5) zakaz odprowadzania nieoczyszczonych ścieków do gruntu;
- 6) zakaz budowy elektrowni wiatrowych;
- 7) zrzut do wód powierzchniowych i gruntu wód deszczowych pochodzących z nawierzchni utwardzonych - zgodnie z przepisami szczególnymi;
- 8) dopuszczenie bezpośredniego zrzutu do wód powierzchniowych i do gruntu wód deszczowych pochodzących z powierzchni dachowych oraz terenów zielonych;
- 9) nakaz podłączenia do miejskich sieci wodociągowych na cele bytowe projektowanych budynków mieszkalnych;

- 10) nakaz odprowadzania ścieków bytowych systemem zbiorczym do kanalizacji miejskiej;
- 11) nakaz wykonywania dróg wewnętrznych, placów manewrowych o nawierzchniach utwardzonych;
- 12) nakaz ograniczenia emisji pyłów i gazów poprzez podłączenie projektowanych budynków na terenie 4MW,U, 5U i 6MN do sieci ciepłowniczej lub gazowej; dopuszcza się ogrzewanie elektryczne, pompy ciepła i inne, które nie powodują emisji spalin;
- 13) nakaz przestrzegania emisji zanieczyszczeń powietrza wynikających z przepisów szczególnych;
- 14) nakaz przestrzegania dopuszczalnych poziomów hałasu w środowisku określonych w przepisach szczególnych;
- 15) nakaz zamknięcia szkodliwego oddziaływania inwestycji w granicach działki inwestora.

11. Rozwiązania alternatywne do rozwiązań zawartych w projektowanym dokumencie wraz z uzasadnieniem ich wyboru oraz opis metod dokonywania oceny prowadzącej do tego wyboru albo wyjaśnienie braku rozwiązań alternatywnych, w tym wskazania napotkanych trudności wynikających z niedostatków techniki lub luk we współczesnej wiedzy.

Miejscowy plan zagospodarowania przestrzennego terenu położonego na południe od GPZ „Reja” w Suwałkach wypełnia swoimi ustaleniami obszar, którego zagospodarowanie regulują dwa obowiązujące plany miejscowe:

- miejscowy plan zagospodarowania przestrzennego terenów położonych w rejonie GPZ „Reja” w Suwałkach, zatwierdzony uchwałą Nr XXXVII/401/2013 Rady Miejskiej w Suwałkach z dnia 28 maja 2013 r., opublikowaną w Dz. Urz. Woj. Podlaskiego z dnia 17 czerwca 2013 r., poz. 2597 oraz,
- miejscowy plan zagospodarowania przestrzennego terenów położonych między rzeką Czarną Hańczą, a ulicą Mikołaja Reja w Suwałkach, zatwierdzony uchwałą Nr XLIX/541/2014 Rady Miejskiej w Suwałkach z dnia 28 maja 2014 r., opublikowaną w Dz. Urz. Woj. Podlaskiego z dnia 20 czerwca 2014 r., poz. 2320.

Pierwszy z nich obejmuje swym zasięgiem teren z ulicą bez nazwy 1KD i obszarem położonym na północ od tej ulicy. Drugi plan obejmuje teren na południe od ulicy bez nazwy 1KD. Powyższe dokumenty zostały w prognozie przyjęte jako wariant 0.

Poniżej przedstawiono skany w/w planów w części pokrywającej się z zakresem projektowanego dokumentu.

Rys.1

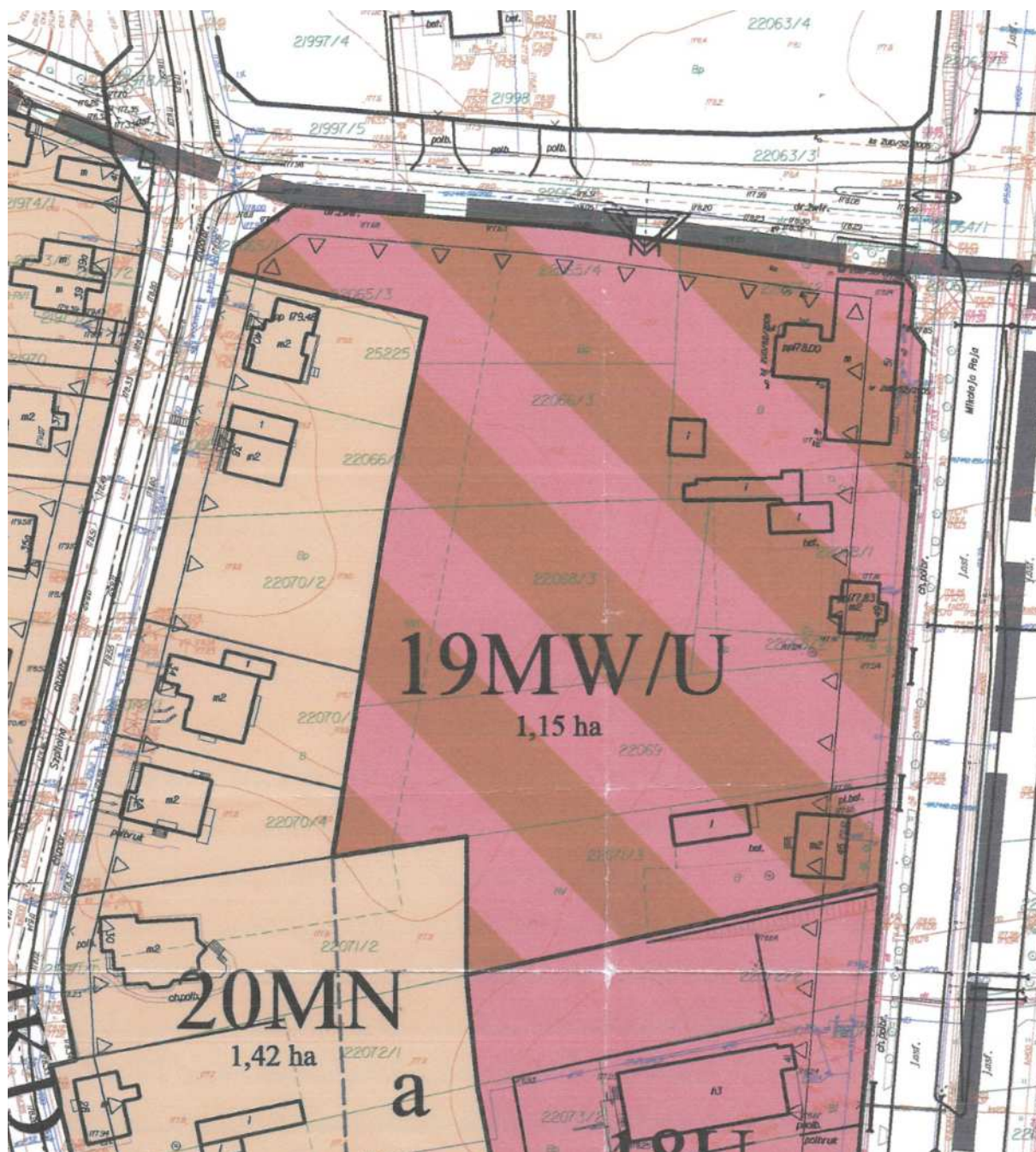
Fragment obowiązującego miejscowego planu zagospodarowania przestrzennego terenów położonych w rejonie GPZ „Reja” w Suwałkach



Teren 14U, 15MN i 3KD na w/w rysunku odpowiadają odpowiednio terenom 5U, 6MN i 1KD projektu planu, czyli sposób zagospodarowania na tym fragmencie pozostał bez zmian.

Rys.2

Fragment obowiązującego miejscowego planu zagospodarowania przestrzennego terenów położonych między rzeką Czarną Hańczą, a ulicą Mikołaja Reja w Suwałkach



Teren 19MW/U na w/w rysunku odpowiada odpowiednio terenom 3ZP, 2KDW i 4MW,U projektu planu, czyli sposób zagospodarowania na tym fragmencie niewiele się zmienił. Z dużego obszaru przeznaczonego po funkcję mieszkaniową wydzielono dodatkowo obszar komunikacji wewnętrznej i zieleni urządzonej.

Jak wskazano powyżej proponowane zmiany w stosunku do obecnie obowiązujących planów są niewielkie i nie dotyczą zasadniczych zmian w zagospodarowaniu a jedynie drobnych korekt w zakresie wskaźników architektonicznych i urbanistycznych charakteryzujących konkretny sposób zagospodarowania.

12. Opis przewidywanych metod i częstotliwości monitoringu w przypadku znaczącego wpływu na środowisko, spowodowanego realizacją planu.

W związku z przyjętym zakresem ustaleń planu nie proponuje się przeprowadzania monitoringu skutków realizacji postanowień planu. Zapisy planu są kontynuacją istniejących na przedmiotowym obszarze funkcji: mieszkalnictwa, usług i komunikacji. W związku z tym nie przewiduje się negatywnego oddziaływania na poszczególne komponenty środowiska: klimat akustyczny, stan powietrza oraz stan wód podziemnych.

13. Streszczenie sporządzone w języku niespecjalistycznym.

Prognozę oddziaływania na środowisko sporządzano równoległe z pracami nad projektem miejscowego planu zagospodarowania przestrzennego terenu położonego na południe od GPZ „Reja” w Suwałkach. Dokument został opracowany zgodnie z wymogami aktów prawnych. Przeznaczenie obszaru objętego projektowanym planem jest zgodne z funkcją określoną w Studium uwarunkowań i kierunków zagospodarowania przestrzennego Gminy Miasta Suwałki.

Teren wskazany do opracowania, obejmuje obszar istniejącej zabudowy usługowej oraz mieszkaniowej wielorodzinnej i jednorodzinnej. Przez środek opracowania ze wschodu na zachód przebiega ulica bez nazwy łącząca ulicę Szpitalną z ulicą Reja. Znaczna część terenu, stanowiąca około 50 % powierzchni opracowania jest niezagospodarowana. Porastają go rośliny ruderalne i segetalne, całkowity brak naturalnych ekosystemów.

W prognozie przedstawiono stan i funkcjonowanie środowiska (ukształtowanie powierzchni, budowa geologiczna, wody podziemne i roślinność) na tle zachodzących zmian. Prognoza przedstawia również zamierzenia planu oceniając jego wpływ na poszczególne komponenty środowiska, podając jednocześnie minimalizację ewentualnego złego wpływu na środowisko przyrodnicze. Projekt planu wykorzystuje w pełni naturalne warunki do lokalizacji zabudowy w tej części miasta. Pełna infrastruktura miasta pozwoli zachować walory środowiska przyrodniczego bez ich specjalnych zmian. Wprowadzenie ustaleń projektu planu nie stanowi zagrożenia dla istniejącego środowiska przyrodniczego oraz nie spowoduje pogorszenia warunków atmosfery.

W podsumowaniu stwierdzono, że realizacja ustaleń planu zagospodarowania przestrzennego terenów położonych w rejonie GPZ Reja w Suwałkach nie wprowadzi istotnych zmian w środowisku i nie stanowi zagrożenia dla ludzi.

Oświadczenie

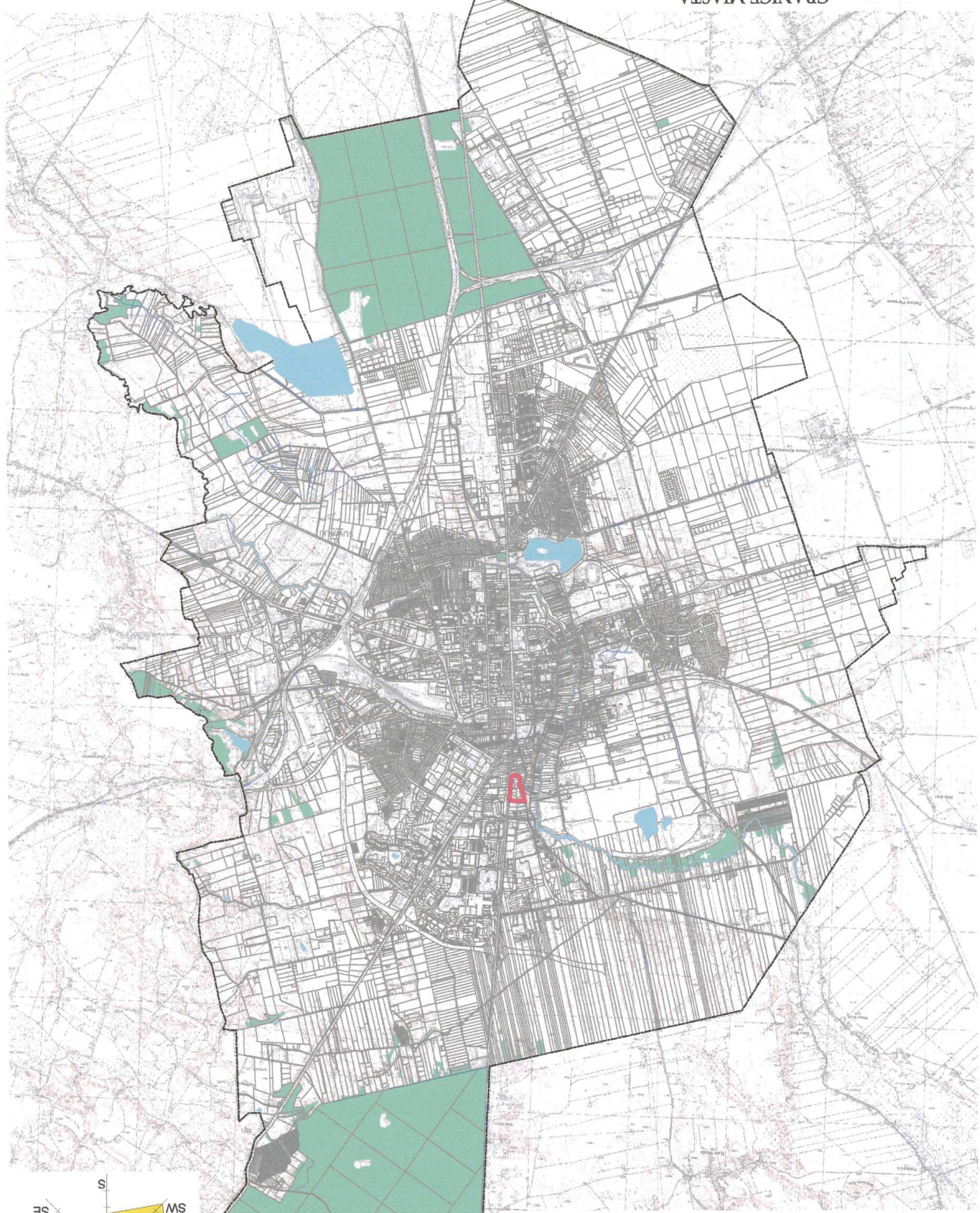
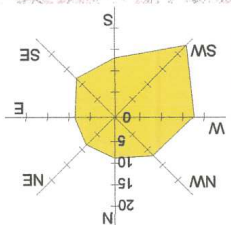
Oświadczam, że spełniam wymagania, o których mowa w art. 74a ust.2 ustawy z dnia 3 października 2008 r. o udostępnieniu informacji o środowisku i jego ochronie, udziale społeczeństwa w ochronie środowiska oraz o ocenach oddziaływania na środowisko (Dz.U. z 2016 r. poz. 353, 831, 961, 1250, 1579).

Bogdan Leszczyński

MIEJSCOWY PLAN ZAGOSPODAROWANIA PRZESTRZENNEGO
TERENU POŁOŻONEGO NA POŁUDNIU
OD GPZ "REJA W SUWAŁKACH"

Załącznik Nr 1 UWARUNKOWANIA PRZYRODNICZE

skala 1:45 000



- GRANICE MIASTA
- GRANICE OTULINY WIGIERSKIEGO PARKU NARODOWEGO
- GRANICE OBSZARÓW CHRONIONEGO KRAJOBRAZU
- REZERWAT PRZYRODY "CEMENTARZYSKO JACWINGÓW"
- GRANICE OBSZARÓW NATURA 2000
- GRANICA ZEWNĘTRZNEGO TERENU OCHRONY POŚREDNIEJ UJĘĆ WODY
- POMNIKI PRZYRODY
- STANOWISKO DOKUMENTACYJNE
- LASY WG EWIDENCJI GRUNTÓW
- GRANICE MIEJSCOWEGO PLANU ZAGOSPODAROWANIA PRZESTRZENNEGO