

URZĄD MIEJSKI W SUWAŁKACH
WYDZIAŁ ARCHITEKTURY I GOSPODARKI PRZESTRZENNEJ
REFERAT URBANISTYKI

PROGNOZA ODDZIAŁYWANIA NA ŚRODOWISKO
miejscowego planu zagospodarowania przestrzennego północnej części
rejonu ulicy Franciszkańskiej w Suwałkach, województwo podlaskie

Autor:

mgr inż. inżynierii środowiska Bogdan Leszczyński

Suwałki, wrzesień 2017 r.

SPIS TREŚCI

1.	Informacje o zawartości, głównych celach projektowanego dokumentu oraz jego powiązanie z innymi dokumentami.	4
2.	Informacje o metodach zastosowanych przy sporządzaniu prognozy.	9
3.	Propozycje dotyczące przewidywanych metod analizy skutków realizacji postanowień projektowanego dokumentu oraz częstotliwości jej przeprowadzania.	11
4.	Informacje o możliwym transgranicznym oddziaływaniu na środowisko.	12
5.	Istniejący stan środowiska oraz potencjalne zmiany tego stanu w przypadku braku realizacji projektowanego dokumentu.	13
6.	Stan środowiska na obszarach objętych przewidywanym znaczącym oddziaływaniem.	18
7.	Istniejące problemy ochrony środowiska istotne z punktu widzenia realizacji projektowanego dokumentu, w szczególności dotyczące obszarów podlegających ochronie na podstawie ustawy z dnia 16 kwietnia 2004 r. o ochronie przyrody.	19
8.	Cele ochrony środowiska ustanowione na szczeblu międzynarodowym, wspólnotowym i krajowym, istotne z punktu widzenia projektowanego dokumentu, oraz sposoby, w jakich te cele i inne problemy środowiska zostały uwzględnione podczas opracowywania dokumentu.	19
9.	Przewidywane znaczące oddziaływania, w tym oddziaływanie, bezpośrednie, pośrednie, wtórne, skumulowane, krótkoterminowe, średnioterminowe i długoterminowe, stałe i chwilowe oraz pozytywne i negatywne, na cele i przedmiot obszaru „Natura 2000” oraz integralność tego obszaru, a także na środowisko, a w szczególności na: różnorodność biologiczną, ludzi, zwierzęta, rośliny, wodę, powietrze, powierzchnię ziemi, krajobraz, klimat, zasoby naturalne, zabytki, dobra materialne, z uwzględnieniem zależności między tymi elementami środowiska i między oddziaływaniami na te	20

elementy.

10. Rozwiązania mające na celu zapobieganie, ograniczenie lub kompensację przyrodniczą negatywnych oddziaływań na środowisko, mogących być rezultatem realizacji projektowanego dokumentu, w szczególności na cele i przedmiot ochrony obszaru Natura 2000 oraz integralność tego obszaru. 26
11. Rozwiązania alternatywne do rozwiązań zawartych w projektowanym dokumencie wraz z uzasadnieniem ich wyboru oraz opis metod dokonywania oceny prowadzącej do tego wyboru albo wyjaśnienie braku rozwiązań alternatywnych, w tym wskazania napotkanych trudności wynikających z niedostatków techniki lub luk we współczesnej wiedzy. 27
12. Opis przewidywanych metod i częstotliwości monitoringu w przypadku znaczącego wpływu na środowisko, spowodowanego realizacją planu. 28
13. Streszczenie sporządzone w języku niespecjalistycznym. 29
14. Oświadczenie kierującego zespołem wykonującym prognozę, o spełnieniu wymagań, o których mowa w art. 74a ust.2 ustawy z dnia 3 października 2008 r. o udostępnieniu informacji o środowisku i jego ochronie, udziale społeczeństwa w ochronie środowiska oraz o ocenach oddziaływania na środowisko 31
15. Załączniki 32

1. Informacje o zawartości, głównych celach projektowanego dokumentu oraz jego powiązanie z innymi dokumentami.

Prognoza oddziaływania na środowisko została opracowana na potrzeby miejscowego planu zagospodarowania przestrzennego północnej części rejonu ulicy Franciszkańskiej w Suwałkach. Granice analizowanego obszaru zostały określone w załączniku graficznym do Uchwały Nr XXI/256/2016 Rady Miejskiej w Suwałkach z dnia 29 czerwca 2016 r. Plan obejmuje obszar o łącznej powierzchni około 40,48 ha.

Główne cele opracowania miejscowego planu zagospodarowania przestrzennego północnej części rejonu ulicy Franciszkańskiej w Suwałkach:

- 1) stworzenie podstawy prawnej do podejmowania i realizacji działań inwestycyjnych;
- 2) zmiana funkcji terenów z zabudowy jednorodzinnej i rolnej na wielorodzinną;
- 3) uporządkowanie istniejącego zagospodarowania w dostosowaniu do aktualnego stanu prawnego i własnościowego;
- 4) ustalenie przeznaczenia terenów oraz określenie zasad ich zagospodarowania;
- 5) ustalenie zasad i sposobu skomunikowania terenów wyznaczonych w planie.

Przedmiotem ustaleń zmiany planu są:

- 1) tereny komunikacji publicznej, oznaczone na rysunku planu symbolem KD;
- 2) tereny zabudowy mieszkalnej wielorodzinnej, oznaczone na rysunku planu symbolem MW;
- 3) teren upraw rolnych, oznaczony na rysunku planu symbolem R;
- 4) tereny urządzeń elektroenergetycznych, oznaczone na rysunku planu symbolem E.

Ustalenia z zakresu obsługi przez infrastrukturę techniczną:

- 1) pobór wody dla potrzeb bytowych należy realizować z miejskich sieci wodociągowych – istniejących lub po ich rozbudowie;
- 2) nakaz odprowadzenia ścieków bytowych systemem zbiorczym do istniejącej kanalizacji miejskiej;
- 3) wody oraz ścieki opadowe i roztopowe z ulic i parkingów należy odprowadzać do miejskiej sieci kanalizacji deszczowej istniejącej lub po jej rozbudowie lub do gruntu;
- 4) nakaz realizacji zaopatrzenia w ciepło z miejskiej sieci ciepłowniczej lub gazowej;

- 5) zaopatrzenie w gaz poszczególnych budynków przewiduje się docelowo z systemu sieci gazowej;
- 6) zasilanie w energię elektryczną realizować w oparciu o stacje transformatorowe zlokalizowane na terenie oraz istniejące i projektowane stacje transformatorowe zlokalizowane na terenach sąsiednich.

Zapisy zaproponowane w projekcie miejscowego planu zagospodarowania przestrzennego są zgodne z następującymi dokumentami nadrzędnymi:

- „Planem zagospodarowania przestrzennego Województwa Podlaskiego” zatwierdzonym uchwałą Sejmiku Województwa Podlaskiego z dnia 27 czerwca 2003 r. (Dz.Urz. Nr 108 poz. 2026 z 2003 r.)

Cele zagospodarowania przestrzennego nawiązujące do celów określonych w „Koncepcji polityki przestrzennego zagospodarowania kraju”, innych dokumentach rządowych oraz strategii rozwoju województwa podlaskiego, odnoszące się do:

1. Efektywnego wykorzystania stanu zagospodarowania;
2. Tworzenia warunków do poprawy jakości życia i rozwoju zrównoważonego;
3. Zwiększenia konkurencyjności województwa.

Założenia zapisane w projekcie miejscowego planu zagospodarowania przestrzennego są spójne z „Planem zagospodarowania przestrzennego Województwa Podlaskiego” w zakresie:

- zagospodarowania terenu z uwzględnieniem zasady zrównoważonego rozwoju,*
- adaptacji istniejących dóbr materialnych.*

- „III Okresową oceną Planu zagospodarowania przestrzennego Województwa Podlaskiego” - przyjętą Uchwałą Nr 262/3786/2014 Zarządu Województwa Podlaskiego z dnia 21 października 2014 r.

Przedmiotem oceny okresowej jest Plan zagospodarowania przestrzennego województwa podlaskiego, zatwierdzony Uchwałą Nr IX/80/03 Sejmiku Województwa Podlaskiego z dnia 27 czerwca 2003 r. (Dz. Urz. Woj. Podlaskiego Nr 108 z 2003-10-13) wraz ze zmianą planu,

zatwierdzoną uchwałą Nr XL/479/14 Sejmiku Województwa Podlaskiego z dnia 26 maja 2014r. (Dz. Urz. Woj. Podlaskiego 2014.2319 z 2014-06-20).

Celami niniejszej III oceny okresowej planu są w szczególności:

- a) ustalenie stopnia dezaktualizacji oraz zakresu niezbędnych zmian podstawowych elementów planu, zwłaszcza w aspekcie zmian legislacji i dokumentów rządowych i samorządowych województwa,
 - b) uzyskanie szczegółowej bazy informacyjnej – diagnostycznej i programowej do sporządzonego projektu nowego planu z.p. województwa, w tym:
 - korekty przygotowywanych części uwarunkowań zagospodarowania przestrzennego województwa oraz ich uzupełnienia,
 - opracowania kierunków zagospodarowania przestrzennego województwa w horyzoncie perspektywicznym,
 - weryfikacji i uzupełnienia zestawów zadań obejmujących inwestycje celu publicznego o znaczeniu ponadlokalnym.
- „Programem Ochrony Środowiska Województwa Podlaskiego na lata 2017 – 2020 z perspektywą do 2024 roku” uchwalonym Uchwałą Nr XXIX/262/2016 Sejmiku Województwa Podlaskiego z dnia 24 października 2016 r.

Wśród najistotniejszych celów tego programu należy wymienić:

1. pełnienie wymagań w zakresie jakości powietrza,
2. poprawa efektywności energetycznej,
3. ograniczenie emisji hałasu,
4. ochrona przed polami elektromagnetycznymi,
5. racjonalizacja gospodarowania zasobami wodnymi i zapewnienie dobrej jakości wody pitnej,
6. poprawa jakości wód powierzchniowych i podziemnych,
7. racjonalne gospodarowanie odpadami,
8. zachowanie różnorodności biologicznej, poprzez przywracanie/utrzymanie właściwego stanu ochrony siedlisk i gatunków.

W projektowanym dokumencie znalazły się główne założenia i zasady mające odzwierciedlenie w „Programie Ochrony Środowiska Województwa Podlaskiego na lata 2017 – 2020 z perspektywą do 2024 roku”:

-utrzymanie norm odnośnie dopuszczalnych poziomów hałasu w środowisku określonych w przepisach szczególnych poprzez regulacje linii rozgraniczających w odpowiedniej odległości od zabudowy,

- rozbudowa sieci kanalizacji sanitarnej i sieci wodociągowej.

- „Strategią zrównoważonego rozwoju miasta Suwałki do roku 2020” uchwaloną uchwałą Nr LI/563/2014 Rady Miejskiej w Suwałkach z dnia 30 lipca 2014 r.

Główne cele strategiczne zapisane w dokumencie:

1. Wzrost konkurencyjności gospodarczej;
2. Poprawa warunków życia;
3. Racjonalne wykorzystanie zasobów przyrodniczych i ład przestrzenny;
4. Poprawa dostępności komunikacyjnej;
5. Wzrost znaczenia współpracy w procesach rozwojowych.

Założenia sformułowane w „Strategii zrównoważonego rozwoju miasta Suwałki do roku 2020” częściowo są wprowadzane poprzez realizacje miejscowego planu zagospodarowania przestrzennego:

-określenie zasad modernizacji, rozbudowy i budowy systemów komunikacji infrastruktury technicznej,

-zagospodarowanie terenu przy uwzględnieniu wskaźników powierzchni biologicznie czynnej w odniesieniu do powierzchni działki budowlanej.

- „Studium uwarunkowań i kierunków zagospodarowania przestrzennego gminy miasta Suwałki” uchwalonym uchwałą Nr XX/232/2016 Rady Miejskiej w Suwałkach z dnia 25 maja 2016 r.

Obszar objęty granicami opracowania planu zawiera się w granicach wyznaczonej na rysunku Studium jednostki podstawowej oznaczonej symbolem B4.

Jak wynika z ustaleń tekstu Studium dla jednostki podstawowej B4 funkcją dominującą jest zabudowa mieszkaniowa wielorodzinna oraz zabudowa jednorodzinna, usługi o znaczeniu publicznym, lokalne i ponadlokalne. Jako funkcje pozostałe wymienia się tereny zalecane do kształtowania zieleni krajobrazowej, wyłączone z zabudowy, zieleni parkową oraz tereny rolne. Jako kierunek zmian określa się wyznaczenie nowych trendów pod zabudowę oraz budowę nowego układu komunikacyjnego.

Opracowanie miejscowego planu zagospodarowania przestrzennego zapewni właściwe kształtowanie i prowadzenie polityki przestrzennej tej części miasta i jest zgodne z ustaleniami Studium.

- „Programem ochrony środowiska dla miasta Suwałki na lata 2016-20” uchwalonym uchwałą Nr XVIII/205/2016 Rady Miejskiej w Suwałkach z dnia 30 marca 2016 r.

Obszary interwencji Programu – do roku 2020 – obejmują:

- 1) ochronę powietrza,
- 2) poprawę klimatu akustycznego,
- 3) ochronę przed polem elektromagnetycznym,
- 4) ochronę zasobów wód powierzchniowych i poprawę jakości wód,
- 5) poprawę gospodarki wodno-ściekowej,
- 6) racjonalne użytkowanie zasobów geologicznych,
- 7) racjonalne użytkowanie gleby,
- 8) poprawę systemu gospodarki odpadami i zapobieganie powstawaniu odpadów,
- 9) ochronę zasobów przyrodniczych,
- 10) wzrost świadomości ekologicznej mieszkańców.

Główne funkcje „Programu...” to:

Założenia zapisane w „Programie ochrony środowiska dla miasta Suwałki na lata 2016-2020” znalazły swoje odzwierciedlenie w planie zagospodarowania przestrzennego:

- *utrzymanie norm odnośnie dopuszczalnych poziomów hałasu w środowisku określonych w przepisach szczególnych, poprzez kształtowanie układu komunikacyjnego, odsunięciu linii zabudowy w planie zagospodarowania przestrzennego,*
- *ochrona wód powierzchniowych,*
- *ochrona powietrza atmosferycznego poprzez zapis o nakazie przyłączenia nowej zabudowy do miejskiej sieci ciepłowniczej lub gazowej.*

- „Regulaminem utrzymania czystości i porządku na terenie miasta Suwałk” uchwalonym uchwałą Nr XXV/316/2016 Rady Miejskiej w Suwałkach z dnia 30 listopada 2016 r.

Dokument określa:

1. Wymagania w zakresie utrzymania czystości i porządku na terenie nieruchomości w mieście Suwałki;

2. Zasady pozbywania się odpadów komunalnych lub nieczystości ciekłych z nieruchomości oraz z terenów przeznaczonych do użytku publicznego;

3. Obowiązki osób utrzymujących zwierzęta domowe, mające na celu ochronę przed zagrożeniem lub uciążliwością dla ludzi oraz przed zanieczyszczeniem terenów przeznaczonych do wspólnego użytku.

Ustalenia planu zagospodarowania przestrzennego dotyczące gospodarki odpadami są zgodne z „Regulaminem utrzymania czystości i porządku na terenie miasta Suwałk”.

- „Strategicznym planem adaptacji dla sektorów i obszarów wrażliwych na zmiany klimatu do roku 2020 z perspektywą do roku 2030”.

Plan wskazuje cele i kierunki działań adaptacyjnych, które należy podjąć w najbardziej wrażliwych sektorach i obszarach w okresie do roku 2020 w celu ograniczenia zagrożeń dla rozwoju społecznego i gospodarczego, wynikających ze zmian klimatu. W obszarze gospodarki przestrzennej i terenów zurbanizowanych zmiany klimatyczne będą prowadziły do zmniejszenia zasobów przestrzeni dostępnej dla danego typu prowadzonej lub planowanej działalności m.in. ze względu na zwiększone ryzyko powodziowe, wzrost ryzyka osuwiskowego, nasilenie procesów erozji wodnej i wietrznej, deficyt wody, podniesienie, a także obniżenie poziomu wód gruntowych.

Obszary zurbanizowane zagrożone są bezpośrednio szczególnie trzema zjawiskami: intensyfikacją miejskiej wyspy ciepła i silnymi ulewami powodującymi podtopienia oraz suszą sprzyjającą deficytowi wody w miastach. Kierunki działań adaptacyjnych do zmian klimatu w obszarze gospodarki przestrzennej i budownictwa dotyczą w szczególności skutecznej ochrony terenów zabudowy istniejącej i projektowanej przed osuwiskami, ruchami masowymi ziemi oraz niebezpieczeństwem powodzi. W obszarze objętym planem nie występują obszary szczególnego zagrożenia powodzią, osuwiska oraz tereny zagrożone ruchami masowymi.

2. Informacje o metodach zastosowanych przy sporządzaniu prognozy.

Prognozę oddziaływania na środowisko przyrodnicze projektu miejscowego planu zagospodarowania przestrzennego północnej części rejonu ulicy Franciszkańskiej w Suwałkach opracowano na podstawie:

- ustawy z dnia 3 października 2008 r. o udostępnianiu informacji o środowisku i jego ochronie, udziale społeczeństwa w ochronie środowiska oraz o ocenach oddziaływania na środowisko (Dz. U. z 2016 r. poz. 353, 831, 961, 1250, 1579, 2003, z 2017 r. poz.820),
- ustawy „Prawo ochrony środowiska” (Dz. U. z 2017 r. poz. 519, 785, 898, 1089.),
- art. 17 pkt. 4 ustawy z dnia 27 marca o planowaniu i zagospodarowaniu przestrzennym (Dz. U. z 2017 r. poz. 1073),
- uchwały Nr XXI/256/2016 Rady Miejskiej w Suwałkach z dnia 29 czerwca 2016 r. w sprawie przystąpienia do sporządzenia miejscowego planu zagospodarowania przestrzennego północnej części rejonu ulicy Franciszkańskiej w Suwałkach,
- projektu miejscowego planu zagospodarowania przestrzennego północnej części rejonu ulicy Franciszkańskiej w Suwałkach.

Zakres i stopień szczegółowości informacji, które są zawarte w prognozie oddziaływania na środowisko do projektu miejscowego planu zagospodarowania przestrzennego północnej części rejonu ulicy Franciszkańskiej w Suwałkach został uzgodniony z Regionalną Dyрекcją Ochrony Środowiska w Białymstoku pismem sygnatura: WSTI.411.1.24.2016.DKV z dnia 5 grudnia 2016 r. i Państwowym Powiatowym Inspektorem Sanitarnym w Suwałkach pismem sygnatura: NZ.4462.59.2016 z dnia grudnia 2016 r.

Zgodnie z art. 17 pkt. 4 Ustawy z dnia 27 marca 2003 r. o planowaniu i zagospodarowaniu przestrzennym (Dz. U. z 2017r. poz. 1073) projekt planu miejscowego sporządza się wraz z prognozą oddziaływania na środowisko przyrodnicze.

Celem prognozy jest określenie wpływu na środowisko:

- skutków wynikających z projektowanego przeznaczenia terenu,
- skutków realizacji projektu miejscowego planu na poszczególne komponenty środowiska we wzajemnym ich powiązaniu i krajobraz.

Prognoza ocenia:

- stan i funkcjonowanie środowiska,
- rozwiązania funkcjonalno-przestrzenne projektu planu w aspekcie uwarunkowań ekofizjograficznych i zgodności z przepisami prawa z zakresu ochrony środowiska,
- zagrożenia dla środowiska i zmiany w krajobrazie.

Prognoza niniejsza składa się z części opisowej i załącznika graficznego (uwarunkowania przyrodnicze).

W prognozie zastosowano następujące metody prognozowania:

- indukcyjno-opisową,

- analogii środowiskowych,
- diagnozy stanu środowiska na podstawie kartowania terenowego jako punktu wyjścia ekstrapolacji w przyszłość,
- analiz kartograficznych.

Prognozę oddziaływania na środowisko dotyczącą projektu miejscowego planu zagospodarowania przestrzennego północnej części rejonu ulicy Franciszkańskiej w Suwałkach sporządzono na podstawie wizji terenu oraz analizy następujących materiałów:

- Opracowanie fizjograficzne ogólne do planu ogólnego zagospodarowania przestrzennego aglomeracji m. Suwałki woj. suwalskie z 1979 r.,
- Studium uwarunkowań ekofizjograficznych miasta Suwałki z 2004 r.,
- Analiza i ocena zasobów przyrodniczych miasta Suwałk 2010,
- Opracowanie ekofizjograficzne podstawowe – na potrzeby opracowania miejscowego planu zagospodarowania przestrzennego północnej części rejonu ulicy Franciszkańskiej w Suwałkach; województwo podlaskie,
- Studium uwarunkowań i kierunków zagospodarowania przestrzennego miasta Suwałk uchwalonego Uchwałą Nr XX/232/2016 Rady Miejskiej w Suwałkach z dnia 25 maja 2016 roku,
- Opracowanie Ekofizjograficzne Miasta Suwałki dla potrzeb Studium uwarunkowań i kierunków zagospodarowania przestrzennego miasta Suwałk z 2015 roku,
- Klimat województwa podlaskiego - IMiGW Andrzej Górniak.

3. Propozycje dotyczące przewidywanych metod analizy skutków realizacji postanowień projektowanego dokumentu oraz częstotliwości jej przeprowadzania.

W związku z charakterem dokumentu, którego zapisy są wytycznymi do pozwoleń na budowę w tym rejonie miasta, stopień i zakres jego realizacji będzie weryfikowany przynajmniej raz na 4 lata. Sprawozdanie z realizacji polityki przestrzennej miasta zgodnie z art. 32 ustawy z dnia 27 marca 2003 r. o planowaniu i zagospodarowaniu przestrzennym (Dz. U. z 2017r. poz. 1073) Prezydent Miasta przeprowadza przynajmniej raz w ciągu kadencji.

Przedmiotowy teren położony jest w północnej części miasta i częściowo zagospodarowany budynkami mieszkaniowymi wielorodzinnymi. Przestrzenie wolne od zabudowy stanowią użytki rolne słabych klas bonitacyjnych V i VI. Działki rolne w większości użytkowane są rolniczo, zasiewane zbożami.

Głównym celem nowego planu jest umożliwienie zabudowy wielorodzinnej na działkach rolnych. W bezpośrednim sąsiedztwie projektowanego planu mieści się osiedle wielorodzinne. Nowo projektowane osiedle ma powstać na gruntach rolnych, na północ od ul. Franciszkańskiej. Proponowane zainwestowanie będzie kontynuacją funkcji wielorodzinnej w tej części miasta. W związku z tym nie proponuje się przeprowadzania monitoringu skutków realizacji postanowień projektowanego dokumentu. Oddziaływanie na środowisko, nawet przy realizacji wszystkich zamierzeń w projektowanym planie nie powinno zmienić się na tyle by konieczne było wprowadzenie nowych metod obserwacji stanu środowiska.

Realizacja zamierzeń inwestycyjnych nie spowoduje negatywnych oddziaływań na komponenty środowiska takie jak: klimat akustyczny, stan powietrza oraz stan wód podziemnych.

4. Informacje o możliwym transgranicznym oddziaływaniu na środowisko.

Miasto Suwałki zlokalizowane jest w linii prostej około 24 km od granicy litewskiej, 30 km od granicy Rosji (Obwód Kaliningradzki), 40 km od granicy białoruskiej. Są to nasi najbliżsi sąsiedzi. Pozostałe państwa sąsiadujące z Polską takie jak Ukraina, Słowacja, Czechy, Niemcy oddalone są kilkaset kilometrów od Suwałk.

Ze względu na dopuszczone do realizacji inwestycje, które nie są zaliczane do przedsięwzięć mogących zawsze znacząco oddziaływać na środowisko wskazanych w § 1 rozporządzenia rady ministrów z dnia 9 listopada 2010 r. w sprawie przedsięwzięć mogących znacząco oddziaływać na środowisko (Dz.U. z dnia 12 listopada 2010 r.) nie stwierdza się możliwości znaczącego transgranicznego oddziaływania na środowisko na skutek realizacji projektu miejscowego planu zagospodarowania przestrzennego północnej części rejonu ulicy Franciszkańskiej w Suwałkach.

Nie przewiduje się negatywnego oddziaływania zrealizowanych w ramach planu przedsięwzięć na tereny bezpośrednio sąsiadujące, na tereny położone poza granicą miasta, a tym bardziej na tereny najbliższych naszych sąsiadów tj. Rosji, Litwy i Białorusi.

W związku z powyższym nie zachodzi potrzeba wszczęcia postępowania w sprawie transgranicznego oddziaływania pochodzącego z terytorium Rzeczypospolitej Polskiej w przypadku projektów polityk, strategii, planów i programów określonego w art.113 ustawy z dnia 3 października 2008 r. o udostępnieniu informacji o środowisku i jego ochronie, udziale społeczeństwa w ochronie środowiska oraz o ocenach oddziaływania na środowisko (Dz. U. z 2016 r. poz. 353, 831, 961, 1250, 1579, 2003, z 2017 r. poz.820)

5. Istniejący stan środowiska oraz potencjalne zmiany w przypadku braku realizacji projektowanego dokumentu.

Miasto Suwałki jest miastem na prawach powiatu miejskiego położonym w północno-wschodniej części województwa podlaskiego.

Obszar objęty opracowaniem planu posiada powierzchnię około 40,50 ha i położony jest na północ od ulicy Franciszkańskiej w Suwałkach.

Przedmiotowy teren zainwestowany jest budynkami wielorodzinnymi bezpośrednio przy ulicy Franciszkańskiej wraz z miejscami postojowymi oraz drogami wewnętrznymi. Pozostałe tereny stanowią użytki rolne.

Na terenie opracowania brak jest pomników przyrody i wyznaczonych obszarów ochrony przyrody. Obszar objęty planem leży poza strefą ochrony konserwatorskiej układu urbanistycznego miasta Suwałk oraz nie występują na nim stanowiska archeologiczne.

Pod względem fizyczno-geograficznym opracowywany teren leży w obrębie Pojezierza Litewskiego, mikroregion Obniżenie Suwalskie i wchodzi w skład mezoregionu Równina Augustowska. Mikroregion Obniżenie Suwalskie położony jest na poziomie 150-190 m n.p.m. Jest to szeroki szlak odpływu fluwioglacjalnego, na osi którego wcięta jest meandrująca dolina rzeki Czarnej Hańczy z wyraźnymi poziomami tarasowymi.

W dolinie Czarnej Hańczy wyróżnia się trzy tarasy erozyjno-akumulacyjne:

- taras I – zalewowy, w poziomie ok. 0,5m nad średnim stanem rzeki,
- taras II- nadzalewowy, sandrowy, wznosi się od 6,5 do 8,5m ponad poziom rzeki, występuje on wyraźnie po obu brzegach rzeki; na tym tarasie zlokalizowana jest znaczna część miasta Suwałki
- taras III- sandrowy o charakterze szczątkowym, wznosi się on na wysokość od 11 do 19 m ponad poziom rzeki.

Teren niniejszego opracowania obejmuje obszar akumulacji sandrowej o dość urozmaiconej i zróżnicowanej rzeźbie pochodzenia fluwioglacjalnego oraz taras nadzalewowy II rzeki Czarnej Hańczy pochodzenia fluwialnego. Jest to obszar z niewielkim wzniesieniem w kierunku północnym, dający możliwość dowolnej lokalizacji budynków. Przedmiotowy teren graniczy od strony południowo-zachodniej z tarasem zalewowym rzeki Czarnej Hańczy oraz tarasem nadzalewowym I rzeki Czarnej Hańczy. Obszar opracowania rozciąga się na poziomie 180 – 190 m n.p.m.

Analizowany teren znajduje się w obszarze o swobodnym zwierciadle wód gruntowych zasilanych wodami opadowymi, infiltracyjnymi i spływem podziemnym z sąsiednich obszarów, zwierciadło o charakterze swobodnym. Warstwa wodonośna zbudowana jest ze żwirów, pospółek, piasków grubo- i średnioziarnistych. Utwory gruboziarniste mają przewagę w budowie tej warstwy, co powoduje, że parametry hydrogeologiczne warstwy są dobre. Głębokość do wód gruntowych zależy od miąższości warstwy przepuszczalnej, od intensywności i długotrwałości opadów atmosferycznych. Poziom zwierciadła wody najczęściej utrzymuje się na głębokości powyżej 10- 15 m ppt.

Środowisko gruntowo-wodne, szczególnie wód podziemnych, może być narażone na zanieczyszczenie w wyniku:

- lokalizacji na terenie aglomeracji miejskiej,
- braku izolacji pierwszej użytkowej warstwy wodonośnej,
- występowania w podłożu gruntowym utworów dobrze przepuszczalnych.

Pod względem klimatycznym teren znajduje się w obrębie dzielnicy mazurskiej. Jest to najchłodniejszy region – suwalski, subregion suwalsko-sejneński z najsilniejszymi cechami kontynentalizmu.

Średnia temperatura roczna za wielolecie 1961 – 95 w Suwałkach wynosi 6.1° C i jest najniższa w woj. podlaskim, co świadczy o wyjątkowo chłodnym typie panujących tu warunkach klimatycznych.

Styczeń jest miesiącem najchłodniejszym, a lipiec najcieplejszym. Lipiec i sierpień to miesiące, w których nie notowano ujemnych temperatur powietrza.

Z danych za wielolecie / 1951 -1980 / wynika, że w Suwałkach temperatura od 5 do 15°C utrzymuje się przez ponad 4 miesiące, pogoda bardzo ciepła trwa średnio 70 dni tj. najkrócej w regionie. Dni ze średnią dobową temperaturą powietrza poniżej zera jest o 7 więcej niż

w Białymstoku. Jest to najdłuższy czas trwania tego typu pogody w ciągu roku w nizinnej części kraju. Suwałki znajdują się na terenach, które w porównaniu z pozostałymi obszarami Polski otrzymują najniższe sumy bezpośredniego promieniowania słonecznego.

Lokalne warunki klimatyczne modyfikowane są przez rzeźbę i zagospodarowanie terenu oraz wody powierzchniowe i roślinność. Tereny o niekorzystnych warunkach klimatu lokalnego położone są w korytarzu rzeki Czarnej Hańczy. Występuje tu akumulacja chłodnego powietrza wskutek grawitacyjnego spływu z miejsc wyniesionych oraz spadek temperatury w wyniku nocnego wypromieniowania.

Dominującymi kierunkami wiatru są kierunki zachodnie i południowo-zachodnie. Najczęściej wstępują wiatry o prędkości 2 – 4 m/s i one sprzyjają rozprzestrzenianiu się zanieczyszczeń. Róże wiatru w latach 1961 – 1995 obrazuje zał. nr 1.

Stan higieny atmosfery na obszarze objętym planem nie budzi zastrzeżeń. Z danych państwowego monitoringu środowiska wynika, że w rejonie opracowania nie występują przekroczenia wartości dopuszczalnych stężeń zanieczyszczeń pyłowych i gazowych (pył zawieszany, dwutlenek siarki, dwutlenek azotu).

Struktura przyrodnicza obszaru i powiązania przyrodnicze

W przedmiotowym kwartale objętym opracowaniem, roślinność w stanie naturalnym nie występuje. Teren opracowania pokryty jest roślinnością niską, o niskim stopniu naturalności, roślinnością ruderalną i segetalną (nieużytki, drogi polne, miedze) oraz występują tu monokultury rolne i zieleń urządzona przy budynkach mieszkalnych wielorodzinnych.

Fauna

Fauna miasta Suwałki składa się z:

- gatunków, które przetrwały okres zabudowy i przystosowały się do życia w nowych warunkach środowiskowych np. nietoperze
- gatunków stale bytujących w mieście, które zasiedlają nowe tereny zieleni
- gatunków, które wnikają do aglomeracji miejskiej z innych środowisk np. bóbr
- gatunków wprowadzonych świadomie lub mimowolnie przez człowieka, które zaadaptowały się do specyficznych wymagań ekologicznych panujących w mieście.

Najliczniejszą grupę zwierząt stanowią bezkręgowce, przede wszystkim owady. Występuje tu wiele gatunków należących do ważek, pluskwiaków, muchówek, błonkówek, chrząszczy, mrówek i motyli.

Fragment rzeki Czarnej Hańczy, leżący w granicach miasta, zalicza się do tzw. krainy wód łososiowatych. Najpospolitsze gatunki występujące to: pstrąg potokowy, szczupak, płoć, okoń oraz strzebla potokowa. Na ugorach, murawach i terenach podmokłych występuje kilka gatunków płazów: jaszczurka, padalec. Do najczęściej obserwowanych na terenie Suwałk przedstawicieli ptaków należą: wróbel, mazurek, dymówka, oknówka, pliszka, gawron, kawka, wrona siwa, sroka i sójka. Na zbiornikach i ciekach wodnych na terenie miasta występuje kaczka krzyżówka, łabędź, mewa śmieszka. W pobliżu osiedli ludzkich na terenie miasta występuje bóbr europejski. Bóbr należy do ssaków chronionych. Nory tego gryzonia można spotkać w kompleksie Arkadia oraz przy rzece Czarna Hańcza.

Suwałki są miastem, do którego może dość swobodnie przenikać wiele gatunków zwierząt występujących w sąsiednich środowiskach. Ułatwieniem w przemieszczaniu się zwierząt w kierunku miasta i przebywanie nim, są kompleksy leśne przylegające do miasta i leżące w jego granicach.

Z uwagi, że opracowywany plan znajduje się na obrzeżach miasta w niewielkiej odległości od obszarów leśnych można tu spotkać zwierzęta polne i sarny.

Obecnie w granicach administracyjnych Suwałk znajdują się następujące obiekty przyrodnicze objęte ochroną prawną:

- obszar specjalnej ochrony ptaków OSO Natura 2000 „Puszcza Augustowska” (PLB200002) zgodnie z Rozporządzeniem Ministra Środowiska z dnia 12 stycznia 2011 roku w sprawie obszarów specjalnej ochrony ptaków Dz. U. Nr 25, poz. 133); - obejmuje fragment położonego w południowej części miasta Lasu Suwalskiego, stanowiącego część kompleksu leśnego Puszczy Augustowskiej. Obszar OSO powołany został ze względu na konieczność ochrony wielu cennych i chronionych gatunków ptaków oraz ich siedlisk w ramach Europejskiej Sieci Ekologicznej Natura 2000;
- projektowany Specjalny Obszar Ochrony Siedlisk Natura 2000 „Ostoja Wigierska” (PLH200004), zatwierdzony przez Komisję Europejską decyzją z dnia 10 stycznia 2011 r.;
- projektowany Specjalny Obszar Ochrony Siedlisk Natura 2000 „Ostoja Augustowska” (PLH200005), zatwierdzony przez Komisję Europejską decyzją z dnia 10 stycznia 2011 r.;
- rezerwat przyrody „Cmentarzysko Jaćwingów” (4,1 ha) - rezerwat archeologiczny utworzony w 1959 r. w celu ochrony fragmentu boru świeżego z cmentarzyskiem

Jaćwingów. Na niewielkiej powierzchni rezerwatu mieści się kilkanaście kurhanów pochodzących z II–IV wieku naszej ery;

- Obszar Chronionego Krajobrazu „Pojezierze Północnej Suwalszczyzny” zgodnie z Uchwałą Nr XII/88/15 Sejmiku Województwa Podlaskiego z dnia 22 czerwca 2015 r. (Dz. Urz. Woj. Podl. z 26.06.2015 r. poz.2116) - obejmuje północną część miasta oraz rzekę Czarna Hańcza. Celem powołania obszaru jest zachowanie półnaturalnego krajobrazu o urozmaiconej rzeźbie terenu, z licznymi jeziorami, kemami, ozami i wzniesieniami morenowymi;
- stanowisko dokumentacyjne „Szwajcaria” (uchwała Rady Miejskiej z 1995 roku) - odsłonięcie geologiczne położone w północno-wschodniej części miasta, przy ul. Czarnoziem 1, powołane celem zachowania stanowiska geologicznego z różnowiekowymi poziomami glacialnymi (gliny zwałowe) i dzielącymi je osadami interglacjału eemskiego (torfy i mułki), powstałymi około 100 000 lat p.n.e. Jest to jedyne w północno-wschodniej Polsce stanowiskiem osadów eemskich odsłoniętych na powierzchni;
- pomniki przyrody - pomnikami przyrody na terenie Suwałk są wyróżniające się pojedyncze drzewa, objęte ochroną na mocy rozporządzenia wojewody (suwalskiego i podlaskiego) oraz w uchwałą Prezydium WRN w Białymstoku i uchwałą Rady Miejskiej w Suwałkach. Aktualnie na terenie miasta jest 23 pomniki przyrody. Jest to jednak liczba zmienna, co jest wynikiem zarówno powoływania nowych obiektów chronionych, jak i usuwania starych, np. ze względu na stan zdrowotny i uszkodzenia.

Uwarunkowania przyrodnicze obrazuje załącznik nr 1.

Za podstawę projektowanych działań planistycznych należy przyjąć zasadę zrównoważonego rozwoju. Plan ten będzie kontynuacją dotychczasowych opracowań planistycznych i zgodny będzie z rozwiązaniami przewidywanymi w „Studium uwarunkowań i kierunków zagospodarowania przestrzennego Gminy Miasta Suwałk”. Wiodącą funkcją terenu będzie zabudowa mieszkaniowa wielorodzinną.

Potencjalne zmiany stanu środowiska w przypadku braku realizacji projektowanego dokumentu:

- tylko te tereny, które w obecnie obowiązującym planie wyznaczone pod budownictwo mieszkaniowe wielorodzinne i jednorodzinne zostaną zabudowane,

- pozostałe tereny wyznaczone w projekcie planu pod budownictwo wielorodzinne i drogi pozostaną terenem rolnym,
- część terenu, na północ od drogi polnej nie będzie posiadał miejscowego planu zagospodarowania przestrzennego,
- pozwolenia na budowę będą wydawane na podstawie decyzji o warunkach zabudowy.

6. Stan środowiska na obszarach objętych przewidywanym znaczącym oddziaływaniem.

Projekt miejscowego planu zagospodarowania przestrzennego dotyczy terenu położonego na północ od ulicy Franciszkańskiej w Suwałkach. Część południowo-wschodnia granicząca z ul. Franciszkańską zainwestowana jest budynkami mieszkalnymi wielorodzinnymi. Na pozostałym obszarze opracowania w kierunku północnym od ulicy Franciszkańskiej znajdują się grunty rolne.

Celem regulacji prawnych zawartych w ustaleniach planu jest stworzenie podstawy prawnej do podejmowania i realizacji działań inwestycyjnych, zmiana funkcji terenów z zabudowy jednorodzinnej i rolnej na wielorodzinną, uporządkowanie istniejącego zagospodarowania w dostosowaniu do aktualnego stanu prawnego i własnościowego, ustalenie przeznaczenia terenów oraz określenie zasad ich zagospodarowania, ustalenie zasad i sposobu skomunikowania terenów wyznaczonych w planie.

Analiza i ocena stanu środowiska terenu położonego w rejonie ulicy Franciszkańskiej w Suwałkach wykazała, że jest na poziomie dobrym lecz całkowicie zmienionym przez działalność człowieka. Na zainwestowanie od strony południowo-wschodniej projektowanego planu składa się zwarty zespół kilku budynków mieszkalnych wielorodzinnych z zielenią urządzonej, skwerami i chodnikami. Pozostały dominujący obszar stanowią użytki rolne sklasyfikowane jako grunty orne klasy V i VI. Są one większości porośnięte zbożami i trawami. Tam gdzie zaprzestano praktyk rolniczych zaobserwować można samosiewy drzew. Z przeprowadzonej wizji terenu wynika, że na około 80% powierzchni prowadzona jest działalność rolnicza.

Ze względu na proponowany sposób zagospodarowania terenu objętego planem, charakter i wielkość inwestycji dopuszczonych do realizacji, które to inwestycje nie są zaliczane do przedsięwzięć mogących zawsze znacząco oddziaływać na środowisko nie przewiduje się negatywnego oddziaływania zrealizowanych w ramach planu przedsięwzięć na

bezpośrednio sąsiadujące tereny. Realizacja zabudowy mieszkaniowej wielorodzinnej w nawiązaniu do istniejących bloków wielorodzinnych przy ulicy Franciszkańskiej, jak również rozbudowa urządzeń infrastrukturalnych i komunikacji nie stanowi jakichkolwiek elementów zagrażających środowisku naturalnemu w tym rejonie miasta.

W związku z powyższym zaniechano przedstawienia stanu środowiska na obszarach objętych przewidywanym znaczącym oddziaływaniem, gdyż takich obszarów się nie przewiduje, dostosowując zakres prognozy do zawartości i stopnia szczegółowości projektowanego dokumentu oraz przyjęcia tego dokumentu w procesie opracowywania projektów dokumentów powiązanych z tym dokumentem zgodnie z art. 52 ust. 1 ustawy z dnia 3 października 2008 r. o udostępnieniu informacji o środowisku i jego ochronie, udziale społeczeństwa w ochronie środowiska oraz o ocenach oddziaływania na środowisko (Dz. U. z 2016 r. poz. 353, 831, 961, 1250, 1579, 2003, z 2017 r. poz.820).

7. Istniejące problemy ochrony środowiska istotne z punktu widzenia realizacji projektowanego dokumentu, w szczególności dotyczące obszarów podlegających ochronie na podstawie ustawy z dnia 16 kwietnia 2004 r. o ochronie przyrody.

Badany teren nie jest objęty żadną powierzchniową formą ochrony przyrody ani krajobrazu, w tym „Natura 2000”. Na obszarze nie występują pomniki przyrody i obiekty objęte ochroną.

Ustalenia planu nie zagrażają elementom przyrody, zachowując i adaptując tereny rolne w obszarze opracowania.

8. Cele ochrony środowiska ustanowione na szczeblu międzynarodowym, wspólnotowym i krajowym, istotne z punktu widzenia projektowanego dokumentu, oraz sposoby, w jakich te cele i inne problemy środowiska zostały uwzględnione podczas opracowywania dokumentu.

Teren objęty granicami opracowania planu, zlokalizowany jest na obrzeżach terenów zurbanizowanych. Obszar zabudowany wyposażony jest we wszystkie media. W ulicy Franciszkańskiej występuje sieć wodociągowa, sieć kanalizacji sanitarnej i deszczowej, sieć ciepła i energetyczna. Bloki mieszkalne podłączone są do sieci, rozproszonych po terenach należących do właścicieli budynków mieszkalnych.

Środowisko przyrodnicze zostało całkowicie przekształcone i zagospodarowane przez człowieka. Oprócz niewielkiego terenu zabudowy mieszkaniowej, pozostała część planu to istniejący lub były teren upraw polowych praktycznie pozbawiony drzew i krzewów. Nieliczne drzewa występują na terenach zieleni urządzonej przy blokach mieszkalnych. W granicach opracowania planu zagospodarowania przestrzennego północnej części rejonu ulicy Franciszkańskiej brak jest pomników przyrody i wyznaczonych obszarów ochrony przyrody.

W granicach obszaru opracowania nie można dostrzec celów ochrony środowiska ustanowionych na szczeblu międzynarodowym, wspólnotowym i krajowym, które byłyby istotne z punktu widzenia projektowanego dokumentu.

9. Przewidywane znaczące oddziaływania w tym oddziaływanie bezpośrednie, pośrednie, wtórne, skumulowane, krótkoterminowe, średnioterminowe i długoterminowe, stałe i chwilowe oraz pozytywne i negatywne, na cele i przedmiot obszaru „Natura 2000” oraz integralność tego obszaru, a także na środowisko, a w szczególności na: różnorodność biologiczną, ludzi, zwierzęta, rośliny, wodę, powietrze, powierzchnię ziemi, krajobraz, klimat, zasoby naturalne, zabytki, dobra materialne, z uwzględnieniem zależności między tymi elementami środowiska i między oddziaływaniami na te elementy.

Teren położony w rejonie ulicy Franciszkańskiej w Suwałkach objęty opracowaniem miejscowego planu zagospodarowania przestrzennego nie jest objęty strefą ochrony przyrody NATURA 2000. Zapisy projektowanego dokumentu nie wypłyną jakkolwiek negatywnie na najbliższej położone obszary chronione: Obszar Chronionego Krajobrazu „Pojezierze Północnej Suwalszczyzny”, Obszar Specjalnej Ochrony Ptaków Natura 2000 „Puszcza Augustowska”, Specjalny Obszar Ochrony Siedlisk Natura 2000 „Ostoja Augustowska” oraz Specjalny Obszar Ochrony Siedlisk Natura 2000 „Ostoja Wigierska”.

Projekt planu obejmuje tereny częściowo zainwestowane przez zabudowę mieszkaniową wielorodzinną. Zasadniczą zmianą będzie wprowadzenie zabudowy wielorodzinnej na tereny sklasyfikowane jako grunt orny klasy V i VI oraz na tereny wyznaczone w obecnie obowiązującym planie pod zabudowę mieszkaniową jednorodzinną.

Proponowany rodzaj i skala zainwestowania przyczyni się do wyznaczenia terenów mieszkaniowych, właściwego skomunikowania tej części miasta i wprowadzi niewielkie zmiany w środowisku tego rejonu na etapie inwestycyjnym i funkcjonowania ustaleń planu.

9.1 Etap inwestycyjny

Realizacja obiektów osiedla bloków mieszkalnych może spowodować zagrożenia i uciążliwości mające wpływ na powierzchnię ziemi i gleby. Nastąpi zmiana dotychczasowej rzeźby terenu i czasowe zajęcie terenu pod drogi techniczne i place budów. Na jakość powietrza atmosferycznego będzie miała wpływ emisja gazów wylotowych z silników maszyn drogowych i środków transportu, pyłu prac ziemnych i ruchu pojazdów po nieutwardzonych nawierzchniach. Znaczną uciążliwością będzie emisja pyłu, fenolu, formaldehydu i naftalenu pochodząca z wytwarzania betonu, mas bitumicznych i składowisk kruszywa.

Na etapie inwestycyjnym może nastąpić zwiększenie ilości hałasu, ilości zanieczyszczeń spalinami, zanieczyszczenie gruntu produktami ropopochodnymi z ciężkiego sprzętu budowlanego. W trakcie realizacji obiektów kubaturowych zwiększona ilość związków wapnia i magnezu w powietrzu atmosferycznym pochodzących będzie między innymi od prowadzonych robót budowlanych.

9.2 Etap funkcjonowania ustaleń planu

▪ Zwierzęta i rośliny

Realizacja projektu spowoduje dalsze przekształcanie powierzchni aktualnie użytkowanych rolniczo w funkcje: mieszkalną, komunikacyjną, co stanowi naturalny proces rozwoju miasta. Spowoduje to dalszą likwidację segetalnych i ruderalnych gatunków roślin, zmniejszenie terenów biologicznie czynnych i przemieszczenie zwierzyny śródpolnej w miejsca mniej dostępne dla człowieka.

▪ Atmosfera

Projektowane inwestycje w niewielkim stopniu przyczynią się do zwiększenia emisji zanieczyszczeń powietrza pochodzących od źródeł energii cieplnej, ponieważ projekt przewiduje zaopatrzenie w ciepło z miejskiej sieci cieplnej lub z sieci gazowej. Zwiększy się liczba samochodów poruszających się po kwartale w związku z wprowadzeniem zabudowy mieszkaniowej wielorodzinnej co może mieć wpływ na jakość powietrza.

▪ **Klimat akustyczny**

Projektowana zabudowa mieszkaniowa wielorodzinna będzie miała wpływ na stan klimatu akustycznego poprzez zwiększenie użytkowników dróg w tej części miasta.

Na północy obszaru planu projektowana jest ulica w kategorii drogi publicznej klasy Z-zbiorcza. W przyszłości realizacja tej drogi i następnie jej użytkowanie może oddziaływać negatywnie na projektowaną obok zabudowę wielorodzinną. Dopuszczalne poziomy hałasu nie mogą przekraczać norm zapisanych w rozporządzeniu w sprawie dopuszczalnych poziomów hałasu dla sąsiadującej z terenem opracowania zabudowy mieszkaniowej wielorodzinnej.

▪ **Powierzchnia ziemi**

Na części terenów użytkowanych rolniczo powstanie zabudowa mieszkaniowa wielorodzinna z obsługą komunikacyjną. Wprowadzenie nowej zabudowy i rozbudowa układu komunikacyjnego spowoduje ograniczenie powierzchni biologicznie czynnych. Przekształceniu ulegnie rzeźba terenu w wyniku prowadzonych prac ziemnych przygotowujących tereny na posadowienie nowej zabudowy. Rozwój komunikacji może spowodować pojawienie się lokalnych ognisk zanieczyszczeń gleb substancjami ropopochodnymi oraz osadami.

Plan chroni powierzchnię gleby poprzez nakaz odprowadzenia ścieków sanitarnych z projektowanej i istniejącej zabudowy do kanalizacji miejskiej.

▪ **Grunty i roślinność**

Na przedmiotowym obszarze największy udział stanowią grunty sklasyfikowane jako grunty orne V i VI. Powierzchnia ziemi pod projektowanym osiedlem zostanie na zawsze przekształcona. Rekompensatą zajętych terenów będzie maksymalne zadrzewienie i estetyczne zagospodarowanie terenów w otoczeniu budynków mieszkalnych. Proponuje się również tworzenie zieleni izolacyjnej od hałasu, spalin i wibracji wzdłuż dróg i przy parkingach.

▪ **Wody**

Projekt planu przewiduje zaopatrzenie obiektów w wodę z sieci wodociągu miejskiego i podłączenie istniejącej i projektowanej zabudowy do kanalizacji miejskiej. Wody opadowe z terenów utwardzonych odprowadzane będą do kanalizacji deszczowej z uwzględnieniem urządzeń podczyszczających. Rozwiązania gospodarki wodno-ściekowej zawarte w projekcie planu nie powinny doprowadzić do zanieczyszczeń wód podziemnych.

Ocena wpływu na jednolite części wód i osiągnięcie celów środowiskowych określonych w planach zagospodarowania wodami wynikającymi z realizacji założeń Ramowej Dyrektywy Wodnej.

Według „Planu gospodarowania wodami na obszarze dorzecza Niemna” (Uchwała Rady Ministrów z dnia 22 lutego 2011 r. - M.P. z 2011 r. Nr 58, poz. 578) oraz wg „Planu gospodarowania wodami na obszarze dorzecza Wisły” (Uchwała Rady Ministrów z dnia 22 lutego 2011 r. - M.P. z 2011 r. Nr 49, poz. 549) miasto Suwałki położone jest w następujących jednolitych częściach wód (JCW):

• **jednolite części wód powierzchniowych (JCWP)**

- PLRW8000186419 „Czarna Hańcza od wypływu z jeziora Hańcza do jeziora Wigry” – obszar dorzecza Niemna - naturalna część wód; stan dobry; osiągnięcie założonych celów środowiskowych uznano za zagrożone; przyjęto odstępstwa od założonych celów; wpływ działalności antropogenicznej na stan JCW generuje konieczność przesunięcia w czasie osiągnięcia celów środowiskowych z uwagi na brak rozwiązań technicznych możliwych do zastosowania w celu poprawy JCW;
- PLRW8000186432 „Dopływ z jeziora Staw” – obszar dorzecza Niemna - naturalna część wód; stan dobry; osiągnięcie założonych celów środowiskowych uznano za niezagrożone;
- PLRW80001864349 „Piertanka z jez. Krzywe Wigierskie, Pierty”- obszar dorzecza Niemna - naturalna część wód; stan dobry; osiągnięcie założonych celów środowiskowych uznano za niezagrożone;
- PLRW200018262247 „Szczeberka od źródeł do Blizny bez Blizny”- obszar dorzecza Wisły- naturalna część wód; stan zły; osiągnięcie założonych celów środowiskowych uznano za niezagrożone;

• **jednolite części wód podziemnych (JCWPd)**

- JCWPd nr 23 - kod PLGW820023 - obszar dorzecza Niemna, region wodny Niemna -

stan ilościowy jednolitych części wód podziemnych oceniono jako dobry, stan chemiczny jako dobry a osiągnięcie celów środowiskowych uznano jako niezagrażone;

- JCWPd nr 34 - obszar dorzecza Wisły/obszar dorzecza Niemna, region wodny Środkowej Wisły/region wodny Niemna - stan ilościowy jednolitych części wód podziemnych oceniono jako dobry, stan chemiczny jako dobry a osiągnięcie celów środowiskowych uznano jako niezagrażone.

W „Planie gospodarowania wodami na obszarze dorzecza Wisły” i w „Planie gospodarowania wodami na obszarze dorzecza Niemna” szczególną rolę zajmuje podsumowanie działań zawartych w „Programie wodno-środowiskowym kraju” (PWŚK). Przy ustalaniu celów środowiskowych dla jednolitych części wód powierzchniowych brano pod uwagę aktualny stan JCWP w związku z wymaganym zgodnie z Ramową Dyrektywę Wodną (RDW) warunkiem niepogarszania ich stanu. Ponadto, ustalając cele uwzględniano także różnicę pomiędzy naturalnymi, a silnie zmienionymi oraz sztucznymi częściami wód. Dla naturalnych części wód celem będzie osiągnięcie co najmniej dobrego stanu ekologicznego, dla silnie zmienionych i sztucznych części wód - co najmniej dobrego potencjału ekologicznego. Ponadto, w obydwu przypadkach, w celu osiągnięcia dobrego stanu/potencjału konieczne będzie dodatkowo utrzymanie co najmniej dobrego stanu chemicznego.

Cele środowiskowe dla wód podziemnych określone w ww. „Planach...” to:

- zapobieganie dopływowi lub ograniczanie dopływu zanieczyszczeń do wód podziemnych;
- zapobieganie pogarszania się stanu wszystkich części wód podziemnych (z zastrzeżeniami wymienionymi w RDW);
- zapewnianie równowagi między poborem a zasilaniem wód podziemnych;
- wdrożenie działań niezbędnych do odwrócenia znaczącego i utrzymującego się rosnącego trendu stężenia każdego zanieczyszczenia powstałego wskutek działalności człowieka.

Docelowo, realizacja ustaleń miejscowego planu zagospodarowania przestrzennego północnej części rejonu ulicy Franciszkańskiej w Suwałkach w zakresie gospodarki ściekowej, w tym wód opadowych, nie wpłynie na pogorszenie stanu jednolitych części wód powierzchniowych (JCWP) - PLRW8000186419 „Czarna Hańcza od wypływu z jeziora Hańcza do jeziora Wigry” – obszar dorzecza Niemna, w których znajduje się teren planu.

Realizacja ustaleń projektu ustaleń miejscowego planu zagospodarowania przestrzennego północnej części rejonu ulicy Franciszkańskiej w Suwałkach nie stwarza zagrożenia dla osiągnięcia celów środowiskowych określonych w „Planie gospodarowania wodami na obszarze dorzecza Niemna” (2011) i w „Planie gospodarowania wodami na obszarze dorzecza Wisły” (2011).

▪ **Krajobraz**

W wyniku realizacji projektu planu nastąpi całkowite przekształcenie działek rolnych o łącznej powierzchni około 17 ha pod teren zabudowy wielorodzinnej. Na gruncie, który do tej pory był użytkowany rolniczo, zostaną wybudowane bloki wielorodzinne z parkingami i zielenią urządzoną. Jest to naturalny proces związany z rozwojem miast.

▪ **Klimat**

Projektowane zainwestowanie może mieć niewielki wpływ na klimat lokalny poprzez intensyfikację zabudowy i zwiększenie emisji zanieczyszczeń do atmosfery ze zwiększonego nieco ruchu pojazdów mechanicznych.

▪ **Zasoby naturalne**

W granicach planu nie zostały zewidencjonowane zasoby naturalne. Projekt dokumentu zakazuje wydobywania kopalin.

▪ **Zabytki**

Tereny położone w granicach planu nie podlegają ochronie konserwatorskiej.

W granicach planu nie występują obiekty wpisane do rejestru lub ewidencji zabytków.

Zapisy projektu planu wskazują, iż w przypadku odkrycia w trakcie wykonania jakichkolwiek robót ziemnych przedmiotów, co do których istnieje przypuszczenie, iż są zabytkiem,

inwestor i wykonawca robót są zobowiązani wstrzymać prace i zawiadomić o tym fakcie wojewódzkiego konserwatora zabytków lub Prezydenta Miasta Suwałk.

▪ **Dobra materialne**

W obszarze objętym opracowaniem planu występujące dobra materialne zostają zachowane za wyjątkiem parterowego budynku gospodarczego zlokalizowanego na wysokości skrzyżowania ul. Franciszkańskiej z ul. Szpitalną, będącego w bardzo złym stanie technicznym. W/w budynek zostanie rozebrany.

10. Rozwiązania mające na celu zapobieganie, ograniczenie lub kompensację przyrodniczą negatywnych oddziaływań na środowisko, mogących być rezultatem realizacji projektowanego dokumentu, w szczególności na cele i przedmiot ochrony obszaru Natura 2000 oraz integralność tego obszaru.

W związku z brakiem ochrony obszaru objętego planem powierzchniowymi formami ochrony przyrody i krajobrazu, w tym „Natura 2000”, nie występują ograniczenia w zagospodarowaniu analizowanego terenu z tego tytułu.

Teren sąsiadujący od południa z obszarem planu jest obszarem w dużej mierze zagospodarowanym obiektami o podobnym przeznaczeniu jak w projekcie planu. Celem zapobiegania i ograniczania negatywnych oddziaływań na środowisko w projekcie planu zagospodarowania przestrzennego północnej części rejonu ulicy Franciszkańskiej w Suwałkach znajdują się ustalenia łagodzące prognozowane ujemne skutki ich realizacji.

W wielu przypadkach zapisy ustaleń planu zmierzają do poprawy stanu funkcjonowania środowiska i kształtowania ładu przestrzennego:

Za podstawę zapisów miejscowego planu zagospodarowania przestrzennego należy przyjąć zasadę zrównoważonego rozwoju. Zaleca się wprowadzenie zieleni urządzonej przy nowo powstałych obiektach oraz tworzenie zieleni izolacyjnej wzdłuż ciągów komunikacyjnych i parkingów.

Aby zminimalizować negatywne oddziaływanie projektu planu na środowisko, przyrodę i krajobraz kulturowy ustalono następujące zasady:

- 1) zakaz realizacji przedsięwzięć mogących zawsze znacząco oddziaływać na środowisko oraz potencjalnie znacząco oddziaływać na środowisko określonych w przepisach

szczególnych, za wyjątkiem zabudowy mieszkaniowej, zabudowy usługowej, dróg, infrastruktury technicznej, w tym z zakresu łączności;

- 2) zakaz stosowania technologii niebezpiecznych dla środowiska;
- 3) zakaz składowania i magazynowania wszelkich odpadów;
- 4) nakaz ograniczenia emisji pyłów i gazów poprzez podłączenie projektowanych budynków na terenie 4MW, 5MW, 6MW i 7MW do sieci ciepłowniczej lub gazowej; dopuszcza się ogrzewanie elektryczne, pompy ciepła i inne, które nie powodują emisji spalin;
- 5) zakaz budowy studni i szamb;
- 6) zakaz wydobywania kopaliny;
- 7) zakaz odprowadzania nieoczyszczonych ścieków do gruntu;
- 8) zakaz budowy elektrowni wiatrowych;
- 9) zrzut do wód powierzchniowych i gruntu wód deszczowych pochodzących z nawierzchni utwardzonych - zgodnie z przepisami szczególnymi;
- 10) dopuszczenie bezpośredniego zrzutu do wód powierzchniowych i do gruntu wód deszczowych pochodzących z powierzchni dachowych oraz terenów zielonych;
- 11) nakaz podłączenia do miejskich sieci wodociągowych;
- 12) nakaz odprowadzania ścieków bytowych systemem zbiorczym do kanalizacji miejskiej;
- 13) nakaz wykonywania dróg wewnętrznych, placów manewrowych i parkingów o nawierzchniach utwardzonych;
- 14) nakaz przestrzegania emisji zanieczyszczeń powietrza wynikających z przepisów szczególnych;
- 15) nakaz przestrzegania dopuszczalnych poziomów hałasu w środowisku określonych w przepisach szczególnych.

11. Rozwiązania alternatywne do rozwiązań zawartych w projektowanym dokumencie wraz z uzasadnieniem ich wyboru oraz opis metod dokonywania oceny prowadzącej do tego wyboru albo wyjaśnienie braku rozwiązań alternatywnych, w tym wskazania napotkanych trudności wynikających z niedostatków techniki lub luk we współczesnej wiedzy.

Teren objęty opracowaniem miejscowego planu zagospodarowania przestrzennego północnej części rejonu ulicy Franciszkańskiej w Suwałkach objęty jest obowiązującym miejscowym planem zagospodarowania przestrzennego rejonu ulicy Franciszkańskiej w Suwałkach, zatwierdzonego uchwałą XLV/492/06 Rady Miejskiej w Suwałkach z dnia 22 lutego 2006 r., opublikowaną w Dz. Urz. Woj. Podlaskiego z dnia 29 marca 2006r. Nr 89, poz. 884. Powyższy dokument został w prognozie przyjęty jako wariant 0.

Projekt planu daje alternatywną propozycję dla zagospodarowania obszaru, który aktualnie stanowią użytki rolne na obrzeżach miasta.

W granicach projektowanego planu część terenu jest już zagospodarowana. Teren przeznaczonym w obecnie obowiązującym planie pod zabudowę mieszkaniową jednorodzinną (kontury 5MN, 6MN, 7MN, 8MN, 9MN, 10MN i 11MN) planowane są obecnie pod zabudowę mieszkaniową wielorodzinną (kontury 6MN i 7MN w projekcie planu). Ponadto zwiększony zostaje obszar zabudowy wielorodzinnej (kontur 7MW) w stosunku do istniejącego planu, przesunięta zostaje ona bardziej na północ, aż pod drogę 1KD. Rezygnacja z zabudowy jednorodzinnej pozwoliła również na skrócenie planowanych dróg publicznych, zostaną one zastąpione drogami osiedlowymi, dojazdowymi do bloków mieszkalnych.

Obecny projekt wykorzystuje bardziej optymalnie istniejącą infrastrukturę techniczną, szczególnie sieć ciepłą do realizacji bardziej skoncentrowanej zabudowy mieszkaniowej. Wydaje się to uzasadnione względami ekonomicznymi i społecznymi. Obsługa komunikacyjna nowego osiedla będzie się odbywała z istniejących dróg.

Grunty przeznaczone pod zabudowę, są gruntami niskich klas bonitacyjnych, w sąsiedztwie z istniejącymi już osiedlami mieszkaniowymi. W związku z powyższym jest to właściwy teren dla realizacji inwestycji w procesie naturalnego rozwoju miasta.

Proponowane w projekcie planu rozwiązania wynikają z wniosków właścicieli terenu i realizacji zadań zapisanych w Studium uwarunkowań i kierunków zagospodarowania przestrzennego miasta Suwałk.

12. Opis przewidywanych metod i częstotliwości monitoringu w przypadku znaczącego wpływu na środowisko, spowodowanego realizacją planu.

W związku z przyjętym zakresem ustaleń planu nie proponuje się przeprowadzania monitoringu skutków realizacji postanowień planu.

Miejscowy plan zagospodarowania przestrzennego północnej części rejonu ulicy Franciszkańskiej w Suwałkach umożliwi racjonalne zagospodarowanie tego obszaru miasta, które stanowić będzie uzupełnienie zabudowy istniejącego już osiedla, ustali warunki i zasady zagospodarowania tego terenu oraz parametry nowej zabudowy.

W związku z tym nie przewiduje się negatywnego oddziaływania na poszczególne komponenty środowiska: klimat akustyczny, stan powietrza oraz stan wód podziemnych.

13. Streszczenie sporządzone w języku niespecjalistycznym

Prognozę oddziaływania na środowisko sporządzano równoległe z pracami nad projektem miejscowego planu zagospodarowania przestrzennego północnej części rejonu ulicy Franciszkańskiej w Suwałkach. Dokument został opracowany zgodnie z wymogami aktów prawnych. Przeznaczenie obszaru objętego projektowanym planem jest zgodne z funkcją określoną w Studium uwarunkowań i kierunków zagospodarowania przestrzennego Gminy Miasta Suwałki.

Obszar objęty opracowaniem planu posiada powierzchnię około 40,50 ha i położony jest na północ od ulicy Franciszkańskiej w Suwałkach.

Przedmiotowy teren zainwestowany jest budynkami wielorodzinnymi bezpośrednio przy ulicy Franciszkańskiej wraz z miejscami postojowymi oraz drogami wewnętrznymi. Pozostałe tereny stanowią użytki rolne.

Na terenie opracowania brak jest pomników przyrody i wyznaczonych obszarów ochrony przyrody. Obszar objęty planem leży poza strefą ochrony konserwatorskiej układu urbanistycznego miasta Suwałk oraz nie występują na nim stanowiska archeologiczne.

W prognozie przedstawiono stan i funkcjonowanie środowiska (ukształtowanie powierzchni, budowa geologiczna, wody podziemne i roślinność) na tle zachodzących zmian. Prognoza przedstawia również zamierzenia planu oceniając jego wpływ na poszczególne komponenty środowiska, podając jednocześnie minimalizację ewentualnego złego wpływu na środowisko przyrodnicze. Projekt planu wykorzystuje w pełni naturalne warunki do lokalizacji zabudowy w tej części miasta.

W podsumowaniu stwierdzono, że realizacja ustaleń planu zagospodarowania przestrzennego północnej części rejonu ulicy Franciszkańskiej w Suwałkach niesie ze sobą pewne nieodwracalne zmiany w środowisku przyrodniczym i krajobrazie w stosunku do stanu

istniejącego. Teren przeznaczony pod realizację planu został przekształcony przez człowieka i wykorzystywany jest rolniczo. Flora i fauna jest uboga. Brak naturalnych ekosystemów. W związku z tym dalsze zmiany, realizacja zabudowy mieszkaniowej wielorodzinnej i rozszerzenie komunikacji w nawiązaniu do istniejącego osiedla mieszkaniowego nie będzie miała znaczącego wpływu na stan środowiska.

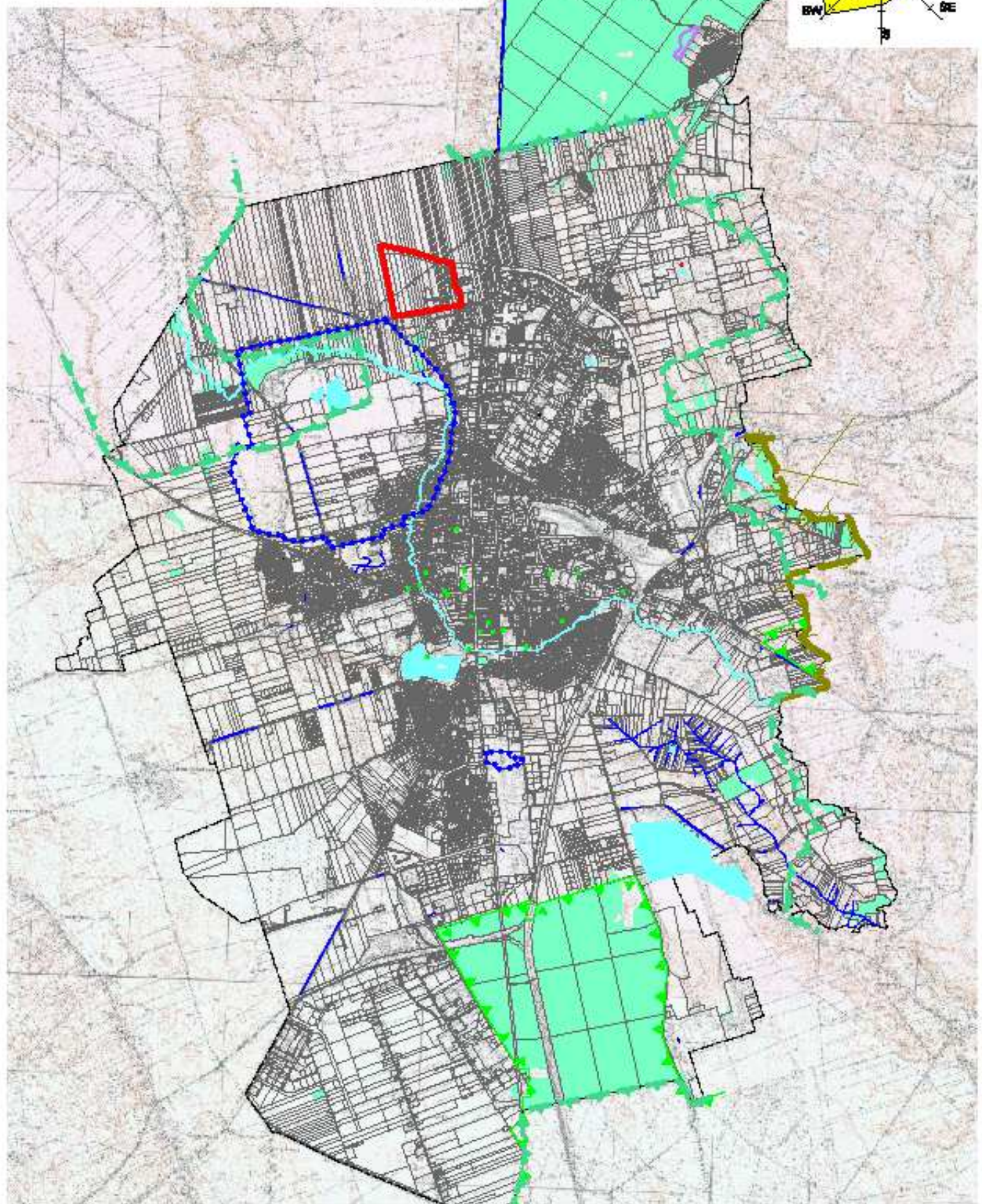
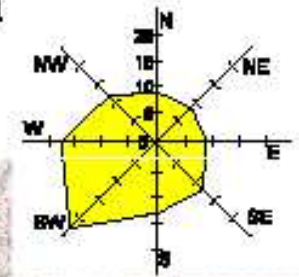
Oświadczenie

Oświadczam, że spełniam wymagania, o których mowa w art. 74a ust.2 ustawy z dnia 3 października 2008 r. o udostępnieniu informacji o środowisku i jego ochronie, udziale społeczeństwa w ochronie środowiska oraz o ocenach oddziaływania na środowisko (Dz.U. z 2017 r. poz. 1405).

Bogdan Leszczyński

**MIEJSOWY PLAN ZAGOSPODAROWANIA PRZESTRZENNEGO
POŁNOCNEJ CZĘŚCI REJONU ULICY FRANCISZKANSKIEJ W SUWAŁKACH**

Załącznik Nr 1 UWARUNKOWANIA PRZYRODNICZE
skala 1:45 000



- GRANICE MIASTA
- GRANICE OTULINY WIGIERSKIEGO PARKU NARODOWEGO
- GRANICE OBSZARÓW CHRONIONEGO KRAJOBRAZU
- REZERWAT PRZYRODY "CMENTARZYSKO JAĆWINGÓW"
- GRANICE OBSZARÓW NATURA 2000
- GRANICA ZEWNĘTRZNEGO TERENU OCHRONY POŚREDNIEJ UJĘĆ WODY
- POMNIKI PRZYRODY
- STANOWISKO DOKUMENTACYJNE
- LASY WG EWIDENCJI GRUNTÓW
- GRANICE MIEJSOWEGO PLANU ZAGOSPODAROWANIA PRZESTRZENNEGO